

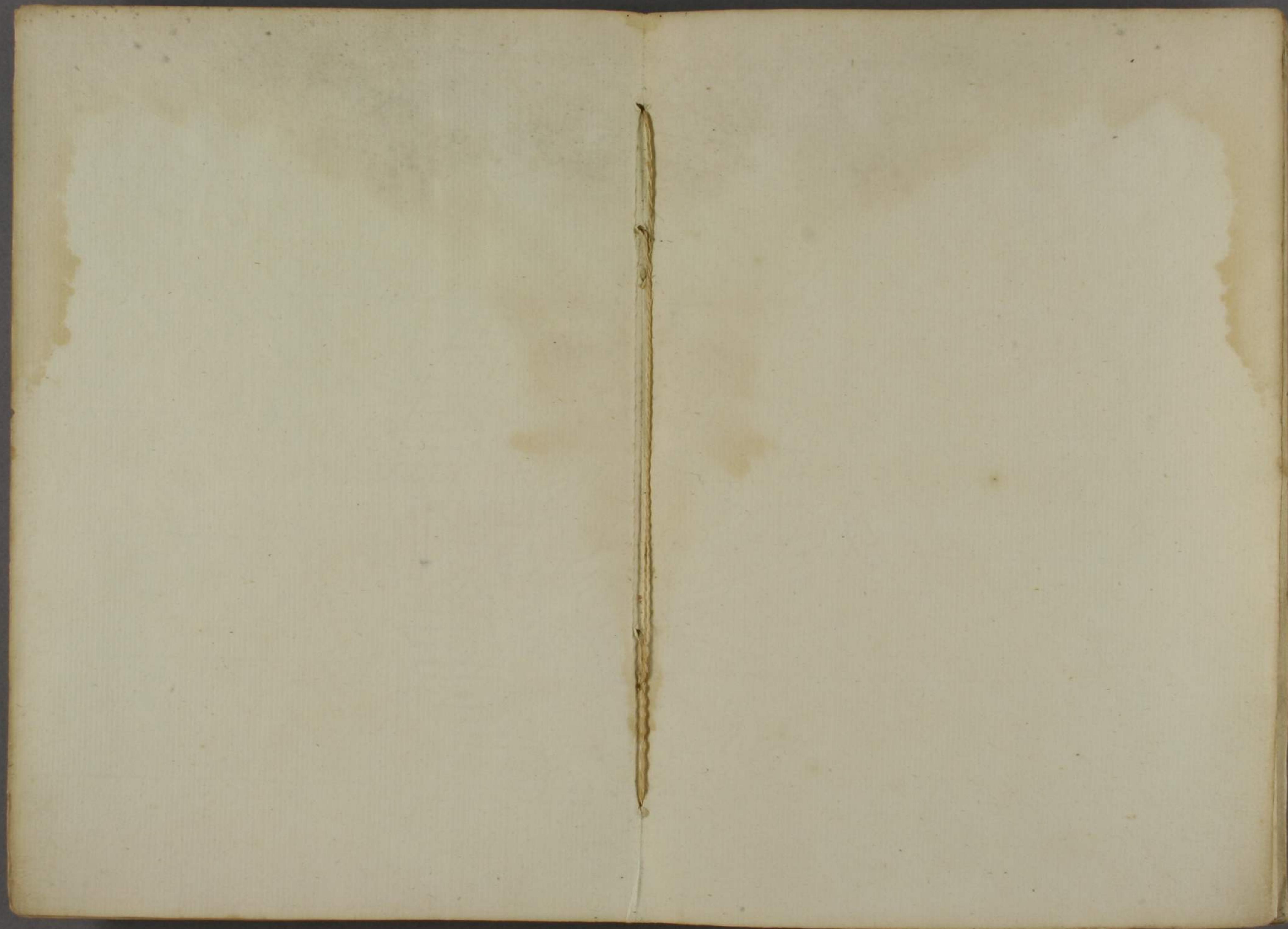
Genasien
Bte
Luitenzorg

Wiederholungsfragen
md. erina



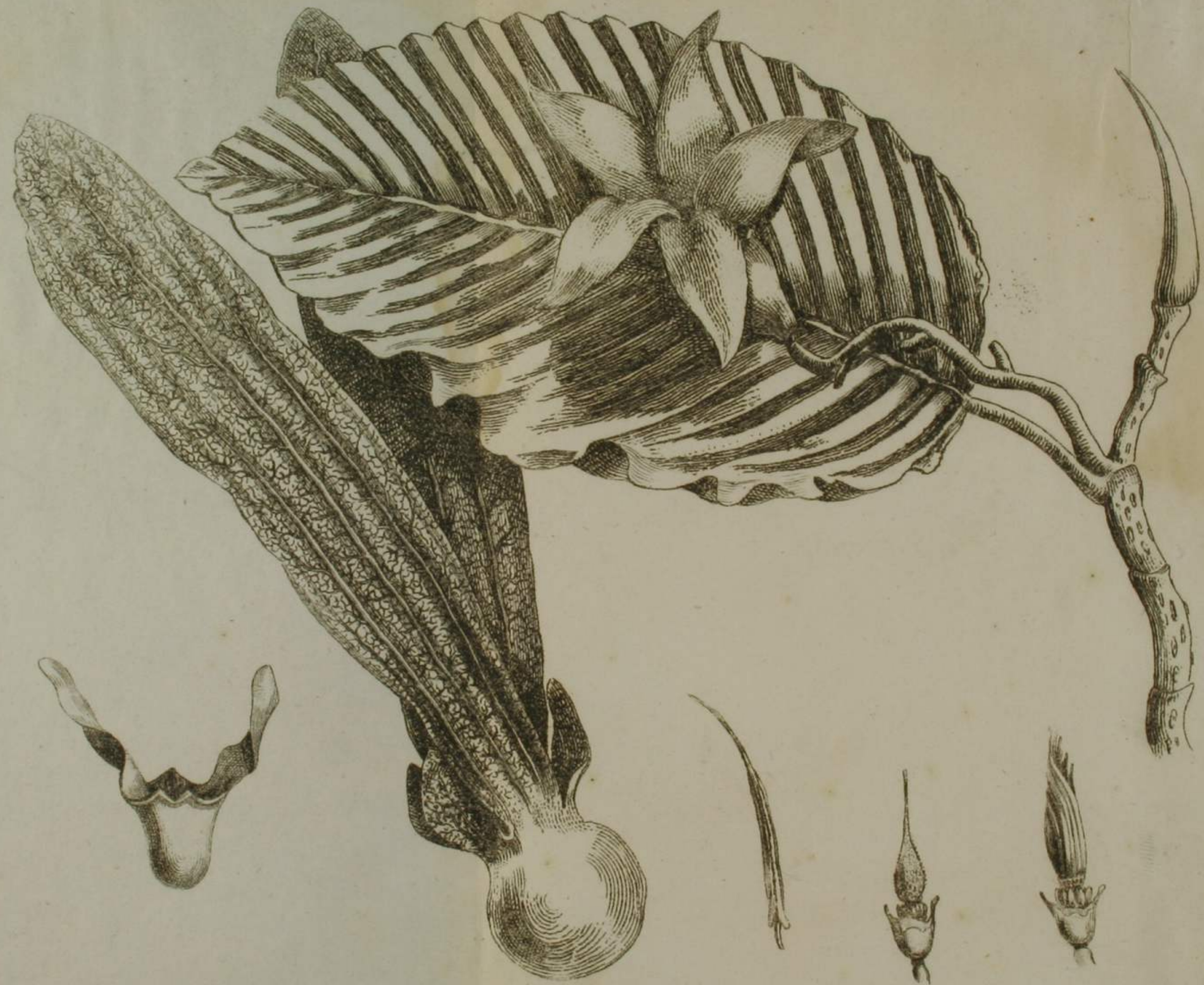
8











Dipterocarpus trinervis Bl.

A. L. Bik. Fec. et. Scu.



CATA

LENIGE DE

ZOO IN- AL

G E W

IN 'S LANDS PLAN

OPG

C. L. BL

DIRECTEU



CATALOGUS

VAN

EENIGE DER MERKWAARDIGSTE

ZOO IN- ALS UIT-HEEMSCHE

GEWASSEN,

TE VINDEN

IN 'S LANDS PLANTENTUIN TE BUITENZORG.

OPGEMAAKT DOOR

C. L. BLUME, M. D.,

DIRECTEUR VAN VOORZ. TUIN.



宇田川蔵書



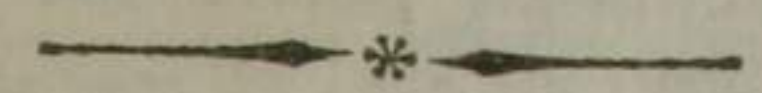


宇田川藏書



64- 2454

VOORBERIGT.



NA dat, in augustus van den jare 1816, deze bezittingen van onder het Britsch gezag onder het Nederlandsch bestuur waren terug gebragt, werden door dit laatste al spoedig gepaste maatregelen genomen, om de kruid- en landbouw-kundige wetenschappen in deze gewesten zoo veel mogelijk te bevorderen. Te dien einde werd aan den destijds alhier aanwezigen heere professor Reinwardt de zorg opgedragen tot het aanleggen van eenen planten-tuin, die niet alleen alle hier omstreeks in het wild groeiende gewassen zoude moeten bevatten, maar ook vooral bestemd werd tot het aankweeken van zoodanige Javaansche en uitheemsche gewassen, als zich, door de eene of andere nuttige of merkwaardige eigenschap, boven andere onderscheiden.

Deze tuin, die de beste gelegenheid aan de hand geeft, om de bewerktuiging (organisatie) der planten, en derzelver geheele ontwikkeling, van nabij waartenemen en te leeren kennen, en alzoo menig ledig vak in de kruidkunde aantevullen, verdient allezins de belangstelling van alle beminnaars der botanische wetenschappen, die zich met genoegen dezen weg zullen zien aangewezen, tot het aanknoopen van wetenschappelijke betrekkingen met deze verwijderde gewesten.

Geen oord van Java had, tot bereiking van het voorgestelde doel, gelukkiger kunnen worden gekozen, dan de ommestreeken van Buitenzorg, alwaar de plantentuin is aangelegd. Eene hooge ligging aan de afhellingen van den berg Salak, onder eene gematigde en tevens vochtige luchtgesteldheid, maakt de gronden al-

daar bij uitnemendheid geschikt tot de aankweeking ook van zulke gewassen, als slechts in hooge gebergten gevonden worden, en zelfs van verscheidene uitheemsche planten van Bengalen, Japan, China en Isle de France, die alle, bij eene zorgvuldige behandeling, volkomen zijn geslaagd.

Het getal dier uitheemsche planten is intusschen nog onaanzienlijk, niet alleen, maar zelfs de verscheidenheid van Javaansche gewassen, in den plantentuin te vinden, is alsnog gering, in vergelijking gebragt met de onuitputtelijke schatten van het plantenrijk in de gebergten van Java. Waarheen ook het oog in die afgelegene bergstreken zich wende, overal ontmoet hetzelfde eene ontelbare menigte van gewassen, die of door de kruidkundigen in het geheel nog niet beschreven zijn, of waarvan hunne kennis tot dus verre ten hoogste onvolledig is geweest; en te regt dan ook mag de Javaansche Flora, als nog zeer weinig bekend aan de botanische wereld, worden beschouwd.

Reeds hierdoor wordt eene bepaalde opgave der planten, welke tot op dit oogenblik in den plantentuin gekweekt zijn, ten hoogste moeilijk gemaakt; en deze moeilijkheid vermeerdert nog door de omstandigheid, dat de heer Reinwardt (van wien men eerlang een uitgebreid en belangrijk werk over de gewassen van Java mag te gemoet zien) een duizendtal nieuwe planten heeft bepaald, van welke er vele aan mijn herbarium ontbreken, zoo dat ik mij in vele gevallen niet voldoende kan verzekeren, of deze of gene plant, welke ik voor onbekend houde, welligt niet reeds door dien geleerden natuurkenner zij beschreven.

Eene zorgvuldige vergelijking der planten met mijn herbarium, waarvan een gedeelte mij door den heer Reinwardt zelven is afgestaan, heeft mij in het ontwerpen van den tegenwoordigen Catalogus voornamelijk tot leidraad moeten strekken, terwijl ik

daarbij tevens zeer veel nut getrokken heb uit de aanwijzingen van den heere hortulanus Kent, die den genoemden professor op al zijne reizen in Indië heeft verzeld. Aan den anderen kant echter ben ik hier verstoken geweest van alle die hulpmiddelen der nieuwere litteratuur, en die teregtwijzingen en toelichtingen van ervaren kruidkundigen, die mij in Europa de middelen zouden hebben verschaft, om dit mijn werk eene hoogere volmaaktheid te doen bereiken.

Om deze reden, en daar bovendien het bestek van dezen catalogus geene breedvoerige beschrijvingen gedooft, heb ik mij bij voorraad bepaald tot de aantooning der onderscheidende kenteekenen van eenige der voornaamste gewassen, die mij, als nog onbeschreven, zijn voorgekomen, hoe zeer nog een aantal andere planten, op mijne vroegere togten door dit eiland door mij waargenomen en beschreven, almede in den plantentuin zijn opgenomen. De overeenkomst, welke ik met den gecommitteerden tot een natuurkundig onderzoek op Java, den heer van Hasselt, heb aangegaan, om voortaan onze botanische waarnemingen te vereenigen en gemeenschappelijk openbaar te maken, geeft mij de vleijende verwachting, dat de eerstvolgende bijdrage de tegenwoordige verre in rijkdom en belangrijkheid zal overtreffen.

Hoe weinig beduidend intusschen de catalogus, die thans het publiek wordt aangeboden, voor alsnog in vele opzigten moge zijn, men zal in denzelven eenige zeer zeldzame en hoogstmerkwaardige planten vinden opgeteekend, die meestal uit de onmetelijke bosschen van het naburig gebergte haren oorsprong ontleenen. Onder deze planten verdienen bijzonder te worden opgemerkt:

De *Cryptocaria sebifera* (*Laurus sebifera*), van wier vrucht de Javaan eene wasachtige zelfstandigheid bereidt;

De *Laurus cassia* en *Laurus Culilaban*, die beide eenen aromatischen bast opleveren;

De *Laurus sintok*, een tonieke, prikkelende, versterkende bast;

De *Laurus camphora* en *Laurus cinnamomi*, beide uitheemsche gewassen;

De *Ficus elastica*, die den elastieken harst zoude kunnen vervangen, en tot fakkels in de vogelnestklippen wordt gebezigd;

De *Ficus fecunda* Bl., wier zamentrekkende vrucht, met riet-suiker toebercid, eene smakelijke konfijt verschaft;

De *Ficus Benjamina* en *nitida*, wier loof van ouds de gewijde beelden beschaduwde;

De *Alyxia Reinwardti* Bl., wier bast de tonieke eigenschappen van den kina-bast met een sterk prikkelend vermogen op het zenuwgestel in zich vereenigt;

De *Styrax benzoë*, het eerst door mij op Java ontdekt, waaruit, door insnijdingen, de zoo welriekende benzoin verzameld wordt;

De *Liquidamber Rasamala*, die een' geurigen balsem, en

De *Pinus dammara*, die eenen helderen harst uitlevert, beide hout-soorten, welke in deugdzaamheid weinig voor dat van de *Tectonia grandis* (het jatic-hout) behoeven te wijken; en

De *Antiaris toxicaria*, (de zoo beruchte vergift-boom,) sedert onlangs alhier uit zaden aangekweekt, en welks sap, met prikkelende zelfstandigheden vermengd, in de kleinste wonde volstrekt doodelijk is.

Nog als kleine struiken vertoonen zich in den plantentuin boomen, die, in den vollen wasdom, eene hoogte van meer

dan 200 voet bereiken, en als ware reuzen van het plantenleven hunne kruinen boven de hen omringende bosschen verheffen; onder anderen:

De *Dipterocarpus retusus* Bl., en *trinervis* Bl., beide harstgevend.

De *Schima excelsa* Bl., de *Taxus macrophylla* R., de *Swietenia Surenii* Bl., alle zeer goede en duurzame meubelhouten;

Voorts de minder hooge *Hornschuchia hypericina* Bl., waarvan de houtskolen alhier bij voorkeur in de smederijen gebruikt worden.

De *Schima Noronnæ* R., de *Cephalanthus orientalis* Bl., de *Meliosma ferruginea* Bl., *nitida* Bl. en *lanceolata* Bl., enz.

Dan, ik weerhoude mij van in bijzonderheden te treden, die mij ligtelijk te verre zouden kunnen leiden. Alleen voeg ik hierbij nog eenige aanmerkingen, rakende den catalogus zelve.

Het meerendeel der in denzelven genoemde planten is reeds door den heere Reinwardt beschreven, en deze heb ik uit dien hoofde eenvoudig bij name vermeld.

Behalve de straks genoemde, zijn slechts weinige andere planten, die ik voor onbeschreven houde, in den catalogus opgenomen. Zelfs van groote familien, als b.v. de *Filices*, *Gramina*, en van de zoo rijke familie der *Orchideen* en *Apocynen*, is bijna geheel geen gewag gemaakt.

Ik heb voorts van de door mij ontdekte nieuwe Genera en Species voor als nog slechts korte beschrijvingen gegeven, die als uittreksels uit mijne, op de plaatsen der ontdekking zelve, gemaakte aantekeningen kunnen worden beschouwd. Veelligt heb ik hierbij niet overal de juiste rangschikking der karakters in acht genomen; misschien wel eens iets als wezenlijk aangezien, dat zulks niet was, of iets voor nieuw gehouden, dat reeds bepaald was; deskundigen

echter zal zulks niet ontgaan, en alle onderrigting zal door mij in dank worden aangenomen en gebruikt.

Het doet mij leed bij deze gelegenheid niet meer dan eene afbeelding te kunnen aanbieden van een der door mij opgestelde Genera; dezelve is door den heer Bik in het koper gebragt, en zijne eerste proeve in de graveer-kunst.

Deze afbeelding mogtans stelt mij genoegzaam in staat, een klaarder denkbeeld te geven, aangaande de kenteekenen van eene der heerlijkste plantengroepen, van welke tot dus verre, behalve het zaad, noch de staat der overige deelen, noch zelfs het vaderland bekend was. De zaden van nog twee andere soorten van dit nieuw geslacht zijn beschreven in het voortreffelijk werk van Gaertner, over de zaden, van wien wij de gepaste benaming van Diptero-*carpus*, naar de gedaante der zaden, die als het ware gevleugeld schijnen, te regt behouden mogen. Volgens eene vergelijking der wezenlijke deelen behoort dit geslacht tot de Guttiferen, waarvoor ook de stand der bladeren en het uitzweeten van eenen harstachtigen balsem pleiten.

DIPTEROCARPUS.

POLYANDRIA MONOGYNIA.

CALIX. Semisuperus, campanulatus, persistens; limbo quinquefido, inæquali; laciniis duabus majoribus oppositis, demum elongato-ligulatis, coriaceis, reticulato-venosis, erectis; tribus reliquis, quarum una opposita, multo minoribus, ovatis, auriculatis.

COROLLA. Petala quinque, perigyna, oblonga, obtusa, exunguiculata, inferne leviter coalita, superne contorto-revoluta, calice longiora.

STAMINA. Inclusa; filamenta numerosa, parva, subulata, basi compressa,

duplici serie squamulis ovatis, membranaceis, geminis cingentibus, inserta. Antheræ erectæ, aristatæ, cuspidatæ, biloculares, loculis disjunctis, latere dehiscentes.

PISTILLUM. Germen ovato-globosum, sessile; stylus subulatus, staminibus parum longior, persistens. Stigma simplex.

PERICARPIMUM. Nux coriacea, ovata, mucronata, unilocularis, evalvis; receptaculum proprium nullum.

SEMEN. Unicum; cavitati nucis coriaceæ exacte respondens; integumentum seminis membranaceum, cotyledonibus arctissime adnatum, et intra cotyledonum rugas alte demersum. Perispermium nullum; embryo semini conformis, basi umbilicatus, marmoreus, carnosus, resinosis, inversus. Cotyledones maximæ, foliaceæ, contortuplicatæ. Radicula brevis, tereti-oblonga, acuta, vix prominens, supera.

Onder de merkwaardigste gewassen verdient zonder twijfel ook te worden gesteld het daarop volgende geslacht, hetwelk zich door de eigenaardige inrigting van zijne bevruchtende deelen op eene treffende wijze onderscheidt. De voorspringende stamina, die zich aan de calyptra, door welke het pistil geheel bedekt is, alsmede tusschen de bloembladeren, vasthechten, herinneren eenigzins aan de Urticeen; terwijl daarentegen de overige habitus aan dit geslacht een hooger standpunt onder de planten, misschien onder de Berberiden, aanwijst. Opmerkelijk is het, dat, wanneer de filamenten door hunne werktuigelijke inrigting naar voren springen, alsdan ook gelijktijdig de tweeklappige anthera's zich openen, die de pollen in eene stofwolk van zich sproeijen, waardoor de honigreuk, die aan den bloesem eigen is, nog wordt versterkt. Het zijn boomen, gelijk de Sapinden, met terminal: trossen, van kleine op elkander gehoopte bloemen met korte stelen. De Embryo verdient nog nader te worden onderzocht, daar ik bij mijne beschrijving

gebruik heb moeten maken van zaad, hetwelk nog niet volkómen tot rijpheid was gekomen.

MELIOSMA.

DIANDRIA MONOGYNIA.

CALIX. Inferus, minimus, triphyllus, bracteatus, persistens.

COROLLA. Petala tria, perigyna, calice majora, ad basin ope staminum et coronæ unita l. coalita.

CORONA. Parva, cucullata, latere exteriori utrinque favosa, staminifera, constans e squamulis tribus, petalis enatis, coadunatis in galeam, pistillum arcte obtegens.

STAMINA. Filamenta duo, opposita, epigyna, clavata, appendiculata, ex coronæ foveolis antrosum versus progredientia; antheris transversim bivalvis.

PISTILLUM. Germen subtundum, nectario cinctum quinque-dentato. Stylus brevis, subulatus; stigma simplex.

PERICARPIMUM. Nux baccata, ovata l. elliptica, basi gibbosa, glabra; putamen osseum, ex ovato ellipticum, in dorso ruga elevata muricata et area umbilicali ad basin notatum, glabrum, bivalve; dissepimenta incompleta, crassa, in basi putaminis prope umbilicum.

SEMEN. Unicum; funiculus umbilicalis elongatus, in confluxu dissepimento-rum ascendens. Integumentum seminis duplex, utrumque membranaceum. Perispermium nullum. Embryo inversus, lacteus. Cotyledones maximæ, carnosæ, foliaceæ, varie tuberculatæ, volutatæ. Radicula longa, vermiculata, teres, acuminata, e supremo embryonis dorso oriunda, descendens.

Ter eere van den tegenwoordigen directeur van den plantentuin bij Calcutta, den heere Dr. Wallich, heeft professor Reinwardt onder de Guettarden het geslacht *Wallichia* opgesteld. Hier

vindt men eenige bijdragen over den bloesem, welke de grondlegger van dit geslacht niet in de gelegenheid geweest is te kunnen onderzoeken.

WALLICHIA.

PENTANDRIA MONOGYNIA.

CALIX. Semisuperus, urceolatus l. tenuissime crenulatus, persistens.

COROLLA. Monopetala, rotata; tubo brevi, cylindrico; limbo quinquepartito; laciniis ovatis, acutis, patentibus.

STAMINA. Quinque; filamenta brevissima, declinata, ad faucem corollæ sub incisuris inserta, villis cincta; antheris ovatis, lateralibus.

PISTILLUM. Germen sessile, subglobosum, sulcis quinque inscriptum, stylo nullo et stigmate globoso emarginato munitum.

PERICARPIMUM. Bacca 5-ocularis, dissepimentis carnosis, polysperma.

WALLICHIA ARBOREA R.

Ik heb getracht ook aan eenigen onzer verdienstelijke Nederlandsche kruidkundigen hulde te doen, en naar hunnen naam volgt hier eene *Geunsia*, uit de natuurlijke familie der Viticeen, doch vele overeenkomst hebbende met de Solaneen; eene *Kopsia*, onder de Apocyn en (verwant met de *Cerbera*) en eene *Geeria*, behoorende waarschijnlijk tot het geslacht der *Terebinthinaceen*.

GEUNSI.

PENTANDRIA MONOGYNIA.

CALIX. Inferus, turbatus, quinque-dentatus, persistens; dentibus minutissimis.

COROLLA. Perigyna, rotata; tubus cylindricus; limbus quinquefidus; laciniis ovatis, acutis, revolutis.

STAMINA. Filamenta quinque, in basi tubi, filiformia, longitudine corollæ; antheræ oblongæ, basi emarginatæ, didymæ, apice poris duobis deshiscentibus.

PISTILLUM. *Germen globosum; stylus filiformis, longitudine staminum; stigma peltato-emarginatum.*

PERICARPIMUM. *Bacca parva, globosa, glabra, succulenta, calice fesso insidens, in vertice umbilicata, unilocularis; receptaculum fungosum in fundo baccae vix prominulum, cui semina ope funiculorum umbilicalium ad basin affixa.*

SEMINA. *Plura, circiter sex-octo, erecta, arctissime sibi approximata, funiculo umbilicali ad basin partis ventralis instructa, triquetra, hinc convexa, inde compressiuscula, pallide-fusca; integumentum seminis duplex: exterius chartaceum: interius tenuissimum. Perispermium semini conforme. Embryo oblongus, teretiusculus, in dorso locatus, curvulus, albus. Cotyledones obtusæ, minimæ; radícula longa, subclavata, curvula, infera.*

Habitus: Arbor procera; foliis petiolatis oppositis alternantibusque ovato-acuminatis reticulato-venosis subtus farinoso-tomentosis; corymbis axillaribus solitariis dichotomis.

GEUNSA FARINOSA.

KOPSIA.

PENTANDRIA MONOGYNIA.

CALIX. *Inferus, minimus, quinquedentatus; dentibus acutis, erectis, persistentibus.*

COROLLA. *Monopetala, hypocrateriformis, intus hirsuta; tubus inferne ventricosior, fauce villosa, coarctata; limbus contortus, quinquefidus; laciniis oblongis, acutis, reflexis.*

STAMINA. *Quinque, inclusa; filamentis brevissimis, in supera tubi parte insertis; antheris linearibus, latere filamentis affixis.*

PISTILLUM. *Germen didymum, ovale, nectario cinctum diphylo, minimo. Stylus simplex, filiformis, pubescens, tubo vix brevior; stigma oblongum, apice villosum.*

PERICARPIMUM. *Drupa duæ (ex abortu solitaria), ovales, sulcato-depressæ, subbivalvæ l. a latere sulco longitudinali exsculptæ. Putamen fibrosum, uniloculare; receptaculo nullo, præter septum incompletum longitudinale.*

SEMEN. *In singula drupa singulum, ovato-oblongum, superne obtuso-atenuatum, inferne rotundatum; integumentum seminis duplex: exterius fibrosum: interius membranaceum; perispermium nullum. Embryo semini conformis, inversus, amygdalaceus; cotyledones ovato-oblongæ, carnosæ, plano-convexæ, intus sulco longitudinali depressæ; radícula parva, acuta, vix prominens.*

Habitus: Arbor mediocris, lactescens; foliis oppositis oblongo-lanceolatis venosis glaberrimis; floribus corymbosis axillaribus terminalibusque.

KOPSIA ARBOREA.

GEERIA.

DIOECIA POLYANDRIA.

Mas.

CALIX. *Pentaphyllus, bracteatus; foliolis subrotundis, concaviusculis.*

COROLLA. *Quinquepartita, calici infixæ; laciniis inæqualibus, obtusis, patentibus.*

STAMINA. *Numerosa (30-40), capillaria, basi corollæ insidentia, eaque breviora; antheræ oblongæ, erectæ.*

PISTILLUM. *Germis rudimentum in centro.*

Femina.

CALIX. *et corolla ut in mare.*

PISTILLUM. *Germen globosum. Styli quinque, simplices, divaricati. Stigmata acuta.*

PERICARPIMUM. *Bacca parva, globosa, depressiuscula, calici inserta, stylis persistentibus coronata, glabra, carnosæ, coeruleo-virescens, quinquelocularis. Dissepimenta chartacea.*

SEMINA. In quovis loculamento *plura* (6-10), binis stratis horizontalibus sibi incumbencia, funiculis umbilicalibus brevissimis loculamentorum angulo interno affixa, hinc convexa, inde compresso-angulata, emarginata, scribrosa, rufescentia. Integumentum seminis simplex, membranaceum, arcte adnatum. Perispermium semini conforme, cartilagineo-grumosum, spadicei coloris. Embryo magnitudine fere perispermii, medullaris. Cotyledones leviter incurvæ, obtusæ, plano-convexæ; *radicula* brevis, obtusa, *centripeta*.

Habitus: Arbor quadraginta pedum altitudine; ramis foliisque alternis brevissime petiolatis lanceolatis acuminatis serrulatisque, floribus in axillis foliorum confertis.

GEERIA SERRATA.

Daar mij niet bekend is, dat er reeds eene Wahlenbergia, naar den schrijver der Flora Upsaliensis, is aangenomen, heb ik onder dezen naam een geslacht onder de Cinchoneen opgesteld, hetwelk aan de Webera verwant is.

WAHLENBERGIA.

PENTANDRIA MONOGYNIA.

CALIX. *Superus*, parvus, *turbinatus*, ad limbum coarctatus, *quinquedentatus*; dentibus brevissimis, acutis, erectis.

COROLLA. *Mopopetala*, *hypocrateriformis*; *tubus longus*, gracilis, faucem versus sensim ampliatus, extus sericeus, intus hirsutus; limbus *quinquefidus*, *reflexo-patens*; laciniis oblongis, obtusis.

NECTARIUM. *Annulus carnosus*, basin styli ambiens.

STAMINA. *Quinque*; *filamenta brevissima*, infra incisuras *corollæ inserta*; *antheræ lineares*, *basi emarginatæ*, laciniis *corollæ longiores*, incumbentes.

PISTILLUM. *Germen inferum*; *stylus tubo corollæ longior*, filiformis, pubescens. *Stigma clavatum*,

PERICARPIMUM. *Bacca exsucca*, magnitudine pisi, elliptico-sphæroïdea, calice fragmentis coronata, *bilocularis*, *polysperma*. Cortex coriaceus, intus propria membrana vestitus, chartacea, pellucida; dissepimentum membranaceum, in vertice emarginatum; *receptaculum in centro utrinque adnatum*, convexum, *fungosum*, prominulum.

SEMINA. *Plura*, parva, sorsum imbricata, hinc convexiuscula, inde a viciniis varie angulato-compressa, excavato-punctata, ferruginea, funiculo instructa vix prominulo. Membrana seminis simplex, chartacea. Perispermium semini conforme, carnosum, *melinum*. *Embryo dorsalis*, albus. Cotyledones subrotundæ, foliaceæ, tenuissimæ, sibi incumbentes. *Radicula* cotyledonibus duplo longior, teres, obtusa, *vaga*.

Habitus: Frutex, ramulis junioribus tetragonis, foliis oppositis oblongis utrinque acutis glabris supra lucidis subtus venosis, stipulis geminatis ovato acutis adpressis, pedunculo corymboso terminali.

WAHLENBERGIA FRAGRANS.

Een' schoonen boom, veel overeenkomst hebbende met de Lagerstroemia, van een, voor zoo veel ik kan nagaan, nog onbeschreven geslacht der Hypericineën, heb ik naar hem, die met eenen zoo onvermoeiden ijver de geheimen van het kryptogamisch plantenleven naspoort, den naam gegeven van Hornschuchia.

HORNSCHUCHIA.

POLYADELPHIA POLYANDRIA.

CALIX. *Inferus*, *quinquepartitus*, persistens; laciniis ovatis, obtusis.

COROLLA. *Petala quinque*, obovata, patentia, calicis alterna, marcescentia.

STAMINA. *Filamenta numerosa*, subulata, *basi connata in tres phalanges*, antheris parvis, subrotundis, incumbentibus.

PISTILLUM. *Germen oblongum*, *trigonum*; *styli tres*, simplices, divaricati, persistentes; *stigmata oblonga*.

PERICARPIMUM. *Capsula* elliptica, trigona, trilocularis, trivalvis, apice dehiscens. Dissepimenta membranacea, medio valvularum dorso adnata; receptaculum columnare triquetrum, cui et dissepimenta et semina basi affixa.

SEMINA. Plura ad basin receptaculo rugoso imbricatim affixa, oblonga, compressa, superne arillata; arillo alato, membranaceo. Perispermium nullum; Embryo semini conformis, lacteus, rectus; cotyledones brevissimæ, ovatæ, obtusæ; radícula longa, basi rotundata, infera.

Habitus: Lagerstroemiæ; foliis subsesilibus oblongo-lanceolatis acuminatis, panicula terminali.

HORNSCHUCHIA HYPERICINA.

De Whitia en Jakkia zullen de namen bewaren van mannen, die der kruidkunde rijke aanwinsten hebben toegebracht. De eerste heeft eene reis gedaan in Ysland; naar hem noeme ik een geslacht onder de Bignonien; Jack daarentegen bezweek onder de bezwarenissen van deze brandende luchtstreek, en stierf, nog niet lang geleden, te Bencoolen; een prachtige boom, die zich waarschijnlijk aan de Polygaleen schaaft, zij aan hem gewijd.

WHITIA.

DIDYNAMIA ANGIOSPERMIA.

CALIX. Inferus quinquepartitus; laciniis erectis, acutis, persistentibus.

COROLLA. Monopetala, tubuloso-campanulata, subringens; tubo basi cylindrico, ad faucem inflato, antice gibbo; limbo quinquefido, inæquali; laciniis obtusis, duabus superioribus reflexis, reliquis patulis.

STAMINA. Tubo corollæ inserta; Filamenta duo antherifera longiora, sub laciniis superioribus arcuatim conniventia, filiformia, tubo breviora; tria sterilia setacea, minima, in fundo corollæ. Antheræ cordato-

ovata, antice depressæ, apice coherentes, biloculares, loculis inæqualibus, postice gibbæ, piloso-glanduliferæ.

NECTARIUM. Monophyllum, breve, carnosum, gibbosum, truncato-emarginatum, germen inferne semiamplectens, persistens.

PISTILLUM. Germen lineari-oblongum, teres, glabrum. Stylus filiformis, hirsutus, situ staminum. Stigma obtuso-concavum.

PERICARPIMUM. Siliqua carnosâ, lineari-oblonga, utrinque attenuata, stylo persistente rostrata, teres, glabra, bilocularis; receptacula carnosâ, in quovis laculamento gemina, longitudinaliter affixa l. ex marginibus dissepimenti oriunda, intra loculamenta fere spirali modo prominula.

SEMINA. Numerosissima, parva, elliptica, varie depressa, gyrata, inter receptacula et dissepimentorum parietes in pulpa lævi nidulantia, punicea. Integumentum seminis membranaceum, tenuissimum, laxè adhærens. Embryo.

Habitus: Fruticosus, scandens; caule quadrangulari, foliis dispariis, pedunculis axillaribus solitariis multifloris.

WHITIA OBLONGIFOLIA.

JAKKIA.

OCTANDRIA MONOGYNIA.

CALIX. Inferus, pentaphyllus; foliolis subrotundis, concavis, latere sibi incumbentibus, coriaceis, deciduis.

COROLLA. Irregularis, pentapetala, nectario externe adnata; petalum unum l. posterius erectum, fornicatum, basi angustatum, reliquis quorum duo anteriora majis patentia, lanceolatis, concavis.

NECTARIUM. Germen cingens, angulatum.

STAMINA. Filamenta octo, in orbem posita, basi incrassata, petaloque fornicato inclusa, assurgentia, quorum duo petalis anterioribus inferne coarsita, altera vero per paria petalis reliquis leviter connexa.

PISTILLUM. *Germen pedicellatum, ovato-globosum, sulcatum, hirtum. Stylus subulatus, pubertus, assurgens, longitudine staminum. Stigma obtusum.*

PERICARPIUM. *Bacca globosa, corticosa, unilocularis. Receptaculum nullum; naucus fundo baccae adnatus.*

SEMN. *Naucus unicus, globosus, nitidus, livido-fuscus, ad basin area umbilicali pallida, et sub vertice umbilico notatus, quo vasa umbilicalia intrans, testaceus, fragilis, monospermus. Semen ovato-globosum, utrinque rotundato-truncatum, cavitatem nauci vix replens. Integumentum seminis simplex, tenuis. Perispermium semini conforme, per maturitatem vix absorbtum, embryonem includens. Embryo reniformis, obtusus, magnus, erectus; cotyledones crassae, plano-convexiusculae, carnosio-amygdalaceae. Radicula minima, obtusa, prominens, infera.*

Habitus: Arbor ramis dichotomis, foliis alternis oblongis integerrimis glabris coriaceis subtus flavovirescentibus, racemo paniculato terminali.

JAKKIA VITELLINA.

Eene plant, te voren als eene Reinwardtia door mij opgesteld, heb ik nu nader als eene Alyxia leeren kennen; en daar wij nog slechts weinig weten van dit geslacht, vroeger door Forster als Gynopogon beschreven, volgt hier eene opgave der door mij waargenomene kenteekens.

ALYXIA.

PENTANDRIA MONOGYNIA.

CALIX. *Inferus, abbreviatus, quinquedentatus, persistens; dentibus acutis erectis.*

COROLLA. *Monopetala, hypocrateriformis; tubus longus, tenuis, sub limbo dilatatus, intus villosus; limbus planus, quinquepartitus; laciniis ovatis, acutis, subaequalibus.*

STAMINA. *Filamenta quinque, brevissima, tubi parte incrassata inclusa. Antherae erectae, ovato-oblongae, basi emarginatae.*

PISTILLUM. *Germina duo, altero nonnunquam abortivo; stylus capillaris, marcescens, corollae tubo brevior; stigma capitatum, bilaminatum, villosum.*

PERICARPIUM. *Drupae duae, (ex abortu solitaria) stipitatae, ovaes, glabrae, coriaceae, uniloculares.*

SEMEN. *Nux solitaria, drupae conformis. Testa chartacea; tunica seminis tenuis, perispermio arctissime adnata, et intra hujus substantiam immersa. Perispermium carnosio-farinosum, hinc sulco longitudinali, inde striis parum depressis insculptum, ruminatum, aromaticum, et myristicae instar colore variegatum. Embryo dicotyledoneus, erectus, tertia albuminis parte brevior, in propria cavitate locatus, sulco longitudinali oppositus, lacteo albus. Cotyledones obovatae, foliaceae. Radicula subclayata, infera.*

Het volgende als Goniathes beschrevene geslacht weet ik nog geene voegzame plaats onder de natuurlijke familien aantewijzen. Hetzelve behoort onder de eenvoudigste vormen van het plantenrijk. De bevruchtende stof der Anthera's is nog in geene bijzonder daartoe bestemde buis besloten; dezelve zweet slechts uit in de gedaante van een' langwerpigen boog, op de vlakke langwerpige knopjes, die door middel van kleine ooren op zijde met het stigma zijn in een gegroeid.

GONIANTHES.

GYNANDRIA TRIANDRIA.

CALIX. *Corollinus, superus, tubolusus, inferne dilatato-triangularis, superne angustato-triquetrus, persistens; ore tridentato; dentibus ovatis, apice recurvatis convexis. Faux stigmati subclausa.*

STAMINA. *Filamenta nulla; antherae tria, ovaes, auriculatae si latera ap-*

pendiculatè, dentibus calicis alternæ, tubo prope orificium sub stigmate insertæ.

PISTILLUM. Germen inferum. Stylus capillaris, longitudine fere tubi. Stigma trilobum, lobis obovalibus convexiusculis, antherarum auriculis adnatis.

PERICARPIMUM. Capsula infera, triquetra, latere rimis tribus transversalibus dehiscens, unilocularis. Receptaculum columnare cylindricum, rugosum, tenuissimum.

SEMINA. Numerosissima, minima, elliptico-compressa, arillata; arillo lineari-alato, reticulato-membranaceo.

Habitus: Planta tenera, vaginata, in radicibus parasitica; scapus bifidus, tetragonus, subquadriflorus.

GONIANTHES CANDIDA.

Allerwaarschijnlijkst moet mijne Philagonia geteld worden onder de Terebintinaceen, als verwant met de Brucea.

PHILAGONIA.

DIOECIA TETANDRIA.

Mas.

CALIX. Minimus, quadripartitus, dentibus acutis, planiusculis.

COROLLA. Petala quatuor, lanceolata, patentia, calici inserta, ejusdem dentibus alterna.

STAMINA. Quatuor; filamentis subulatis, erectis, germi ad basin insertis; antheris oblongis, inferne emarginatis, lateralibus.

PISTILLUM. Germen abortiens oblongum, basi tumidum, stylo quadrifido.

Femina.

CALIX et **COROLLA** ut in mare.

STAMINA. Rudimenta filamentorum quatuor, capillata, divaricata.

PISTILLUM. Germen globosum, sulcatum, stylo minimo, stigmate fessato, magno.

PERICARPIMUM. Capsula supra calicem, orbiculata, depressiuscula, tetragona, sulcis quatuor dorsalibus inscripta, quadrilocularis. Cortex et dissepimenta membranacea, aromatica.

SEMEN. In singulo loculamento partiali duo, horizontaliter sibi incumbentia, hinc gibba, inde compresso-angulata. Integumentum
Embryo

Habitus: Arbor proceræ; foliis impari pinnatis, corymbis terminalibus.

PHILAGONIA SAMBUCINA.

Tot de Coffiaceen behoort het struikgewas, van hetwelk hier, onder de benaming van Litosanthes, dit karakter wordt opgegeven.

LITOSANTHES.

TETANDRIA MONOGYNIA.

CALIX. Superus, quadridentatus, dentibus acutis, erectis, deciduis.

COROLLA. Globosa, tenuissima, intus villosa, ore quadridentato, dentibus acutis, planis.

STAMINA. Filamenta vix ulla, in fauce corollæ; antheris oblongis, dentibus corollæ alternis.

PISTILLUM. Germen subrotundum, stylus filiformis, longitudine corollæ; stigma quadrifidum.

PERICARPIMUM. Bacca inflata, succulenta, obovata, leviter sulcata, profunde umbilicata, glabra, atro-coerulea, unilocularis. Receptaculum columnare spongiosum in axi baccae constitutum, cui semina affixa.

SEMINA. Quatuor, parva, pallida, obovata, erecta. Arillus chartaceus, duriusculus, semen arcte cingens. Integumentum seminis simplicissimum, tenuissimum. Perispermium semini conforme, carnosum,

album. *Embryo erectus*, perispermio parum brevior, incurvus, lacteus. Cotyledones brevissimæ, compressæ, acutæ. *Radicula longa, teres, clavata, incurva, infera.*

Habitus: Frutex: ramis decussatis, foliis parvis subsessilibus distichis trapeziformibus nitidis, pedunculis gemellis axillaribus.

LITOSANTHES BIFLORA.

Chilocarpus is een geslacht der Carisseën, nabij komende aan de Melodinus en Willucghbeia; daarentegen is de Helyga, onder de Apocynen met Nerium enz. verwant.

CHILOCARPUS.

PENTANDRIA MONOGYNIA.

CALIX. Inferus, minimus, *quinquepartitus*; foliolis obtusis, persistentibus.

COROLLA. *Contorta, hypocrateriformis*; tubus filiformis, medio *incrassatus*; limbus *quinquefidus*, laciniis obliquis, lanceolatis, patentibus.

STAMINA. Quinque, *inclusa*; filamenta brevissima, in medio tubi. Antheræ oblongæ, acutæ, basi emarginatæ.

PISTILLUM. Germen ellipticum; *stylus filiformis*, tubo corollæ brevior; *stigma capitatum*.

PERICARPIMUM. *Capsula baccata*, elliptico-sphaeroidea, stria elevata longitudinali notata, *unilocularis, massa carnosagranulata* rubro colore repleta, caeterum glabra, coriacea, per ætatem latere dehiscens, *bivalvis*; receptaculum commune nullum; proprium, nisi arillus membranaceus, tenuissimus, transparent, e capsulæ parietibus oriundus, cui semina absque ordine inhærent.

SEMINA. *Numerosa*, elliptico-compressa, hinc convexiuscula, inde umbilico longitudinali depressa; integumentum seminis simplex, subcoriaceum, tenue, e castaneo-nigricans, splendens, arcte adhærens. Perispermium

semni conforme, corneum, albidum. Embryo dicotyledoneus, perispermio paulo brevior, compressus, lacteo-albus. Cotyledones cordato-ovatae, foliaceæ, leviter flexuosæ. Radicula teretiuscula, parva, vaga.

Habitus: Fruticosus, scandens; foliis oppositis lanceolatis basi attenuatis leviter costatis glabris, pedunculis axillaribus solitariis, floribus fasciculatis.

CHILOCARPUS SUAVEOLENS.

HELYGA.

PENTANDRIA MONOGYNIA.

CALIX. *Turbinatus, quinquefidus*, acutus, erectus, persistens.

COROLLA. Monopetala, *rotata*; tubus brevis, calice vix longior, *ventricosus*. Limbus *quinquepartitus*, planus, laciniis lanceolatis, æqualibus.

NECTARIUM. *Squamulis quinque*, ovatis, germen ambientibus.

STAMINA. Quinque, *exserta*. Filamenta subulata, in spiram superne *coarctatam convoluta*, tubo ad basin inserta. Antheræ oblongæ, *aristatæ*, supra stigma *connatæ*.

PISTILLUM. Germen subglobosum, bisulcum. Stylus filiformis. *Stigma clavatum, cuspidibus quinque membranaceis instructum*, antheris adnexam.

PERICARPIMUM. *Folliculus* oblongus, acuminatus, subteres, sulco longitudinali didymus, lævis, *bilocularis, bivalvis*. Dissepimentum suberoso-membranaceum, sulco externo obversum. Receptaculum proprium nullum.

SEMINA. *Numerosa*, dissepimento imbricatim *affixa*, erecta, obovato-compressa, convexo-concava. *Integumentum seminis duplex; exterius fungoso-membranaceum, basi attenuatum, in vertice simplicissime crinitum; interius tenuissimum, perispermio arcte adhærens. Perispermium semini conforme, carnosum, albicans. Embryo.*

Habitus. Scandens; foliis oppositis ovatis glabris; corymbis axillaribus solitariis.

HELYGA JAVANICA.

Als een verbroederend geslacht moet mijn *Endespermum* worden gerangschikt tusschen *Dalbergia* en *Amerimnon*; eene naauwkeurige vergelijking van deze drie geslachten zal doen zien, of zij niet gevoegelijker te zamen konden worden vereenigd.

ENDESPERMUM.

DIADELPHIA DECANDRIA.

CALIX. Monophyllus, *turbinatus, subbilabiatus*; labium superius bidentatum, inferius tridentatum, dentibus erectis, acutis, persistentibus.

COROLLA. *Irregularis papilionacea.*

VEXILLUM. *Cordatum, obtuso-emarginatum; ungue lineari.*

ALAE. *Longitudine et forma vexilli, tamen angustiores.*

CARINA. *Dipetala, uncinata, superne coalita, longitudine alarum.*

STAMINA. *Filamenta novem, connata in vaginam, superne libera, adscendentia, quorum quaedam longiora. Antherae subrotundae, minimae.*

PISTILLUM. *Germen oblongum, compressum, pedicellatum. Stylus parvus, subulatus, situ staminum. Stigma simplex.*

PERICARPIMUM. *Legumen oblongum, pedicellatum, membranaceum, compresso-foliaceum, subreticulato-venosum, apice rotundatum cum mucrone recurvato, basi attenuatum, monospermum, non dehiscens. Funiculus umbilicalis longus, filiformis, e rectiore leguminis margine oriundus.*

SEMEN. *Unum, lineare, compressiusculum, glabrum, fuscum. Integumentum seminis duplex, exterius membranaceum, interius aquaeo-mucilaginosum. Embryo. . . .*

Habitus: Fruticosus, scandens; folia impari-pinnata, foliola elliptica, retuso-mucronata, basi inaequaliter-attenuata, utrinque sericeo-pubescentia; flores axillares, racemosi.

ENDESPERMUM SCANDENS.

Mijne *Epirixanthes* sluit zich aan de *Orobranchien*. Het is een geslacht, waarvan de anthera's somtijds vier doch meestal vijf in getal zijn.

EPIRIXANTHES.

DIDYNAMIA ANGIOSPERMIA.

CALIX. *Inferus, turbinatus, quinquedentatus; dentibus erectis, acutis, persistentibus.*

COROLLA. *Monopetala, ventricosa, tripartita irregularis, bilabiata, connivens. Labium superius concavum, obtusum, bipartitum. Labium inferius brevius, fornicatum, integrum.*

STAMINA. *Filamentum inclusum, membranaceum, stylum semivaginans, ab infimo corollae labio inferiori insertum. Antherae quinque, nonnunquam quatuor, ellipticae, margini filamenti ad apicem in orbem insidentes.*

PISTILLUM. *Germen globoso-ellipticum. Stylus longitudine filamenti; stigma capitatum.*

PERICARPIMUM. *Capsula parva, globosa, didyma, calice vestita, bilocularis, rima dehiscens. Dissepimentum ex inflexis capsulae marginibus formatum, subincrassatum.*

SEMEN. *Unicum in singulo loculamento, globosum, glabrum, nigricans, dissepimento affixum.*

Habitus: Herbae subcarnosae, radicibus arborum innascentes; scapo squamoso, diviso; spicis terminalibus, bracteis unifloris.

Eindelijk volgt mijne *Gynopachis*; een klimmend struikgewas, dat niet alleen tegen over elkander staande nevenbladen, maar ook zulke bladen met zekere tusschenruimten aan den stengel hebben, uit welke laatste dikwijls de bloemen voortkomen.

GYNOPACHIS.

PENTANDRIA MONOGYNIA.

CALIX. Semisuperus, *turbinatus*, tenuissime dentatus, dentibus deciduis.

COROLLA. Rotata, tubo brevi, intus setaceo; limbo quinquefido; laciniis lanceolatis, reflexis.

STAMINA. Exserta; filamentis brevissimis, ad faucem corollæ sub incisuris insertis; antheris oblongis, incumbentibus.

PISTILLUM. Germen subglobosum, stylo filiformi, tubum superante, stigmate crasso, bilobo.

PERICARPIMUM. Bacca subglobosa, magnitudine pisi, glabra, umbilicata, subbilocularis; dissipimenta incompleta, utrinque duplicata, intra cavitatem baccae intorta, subcarnosa.

SEMINA. Numerosissima, pulpa molli obvoluta, irregulari-triangulari, compressa, fusciscentia. Integumentum seminis simplex, membranaceum, albumini adnatum. Albumen semini conforme, carnosogranulatum, albidum. Embryo tertia albuminis parte brevior, pellucidus. Cotyledones orbiculatae, foliaceae. Radicula cotyledonibus duplo longior, subclavata, teres, leviter incurva, vaga.

Bij het opstellen van de meeste der voorgaande geslachten uitgegaan zijnde van het beginsel, dat eene strikte onderscheiding voor de wetenschap meer bevorderlijk is dan eene te spoedige verbinding der geslachten, zie ik mij gedrongen de *Achronychia* van Forster, door den zoon van Linnæus onder de *Lausonien* gerangschikt, wederom als een afzonderlijk geslacht onder de *Salicarien*

te herstellen. Zie hier eene beschrijving, welke ik in het Bantamsche van dezelve heb ontworpen; zoodra ik gelegenheid vinde, de vrucht in haren rijpen staat te onderzoeken, zal ik in eene volgende bijdrage tot dezen Catalogus eene karpologische beschrijving van dezelve leveren.

ACHRONYCHIA.

OCTANDRIA MONOGYNIA.

CALIX. Inferus, minimus, quadrideptatus; dentibus obtusiusculis, persistentibus.

COROLLA. Petala quatuor, hypogyna, lineari-lanceolata, basi pubescentia, apice ungue inflexo instructa, patentia.

NECTARIUM. Annulus tumidus, 8-sulcatus, villosus, basi germenis adnatus.

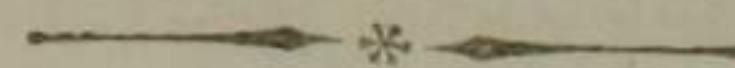
STAMINA. Filamenta octo, hypogyna, subultra, aequalia, inferne compressa, patentia, longitudine corollae. Antherae oblongae, erectae.

PISTILLUM. Germen ovato-globosum, villosum; stylus filiformis, longitudine staminum; stigma simplex.

PERICARPIMUM. Capsula globosa, cerasi magnitudine, glauca, leprosa, coriacea, aromatica, quadrilocularis, loculis monospermis.

C. L. BLUME, M. D.

PUTENZORG, den 1sten februarij 1823.



In de eerste kolom van dezen catalogus worden de systematische namen der planten aangewezen.

In de tweede, of dezelve in Willdenow's Species Plantarum, bij Persoon, of wel in het eerste deel der Species Plantarum van Roemer en Schultes beschreven zijn. Deze werken, benevens Sprengel's Anleitung zur Kenntnis der Gewächse, zijn de eenige, welke bij dezen arbeid te mijner beschikking gestaan hebben.

W. beteekent, dat de beschrijving te vinden is in Willdenow's Species Plantarum.

P. In Persoon's Synopsis Plantarum.

R. S. In de Species Plantarum van Roemer en Schultes.

R. Toont aan, dat de plant beschreven is door den heere professor Reinwardt, en

Bl. duidt op de korte in de roten door mij gegevene beschrijvingen.

De derde kolom bevat de inlandsche benamingen der gewassen, voor zoo verre die in de bergstreken van het westelijk gedeelte van dit eiland te mijner kennisse zijn gekomen. Deze benamingen zijn alleen naar het gehoor door mij ter neder geschreven, en ik kan dus voor derzelver juiste spelling naar het Sundaasch taaleigen niet instaan.

CLASSIS I.

MONANDRIA.

ALPINIA.	R. S.
Galanga.	R. S. <i>Ladja-goa.</i>
malaccensis.	R. S. <i>Ladja.</i>
AMOMUM.	R. S.
aculeatum.	R. <i>Parahijlo.</i>
cardamomum.	R. S. <i>Kappol.</i>
maximum.	R. S. <i>Hang-gassan..</i>
CANNA.	R. S.
indica.	R. S. <i>Poespa-nidra.</i>
COSTUS.	R. S.
speciosus.	R. S. <i>Pat-ching.</i>
CURCUMA.	R. S.
longa.	R. S. <i>Tomon-gering.</i>
viridiflora.	R. S. <i>Tomon-pattij.</i>
GEANTHUS.	R.
coccineus.	R. <i>Ta-poes.</i>
minor.	R. <i>Pining.</i>
pininga.	R. <i>Pining-betul.</i>
speciosus.	R. <i>Hunt-je.</i>

HEDYCHIUM.	R. S.
coronarium.	R. S. <i>Gandasoli.</i>
gracile.	R. <i>Walang.</i>
KÆMPFERIA.	R. S.
Galanga.	R. S. <i>Kunje.</i>
pandurata.	R. S. <i>Tomon-kontjil.</i>
rotunda.	R. S. <i>Kunje.</i>
MARANTA.	R. S.
Tonchat.	R. S. <i>Bang-ban.</i>
PHRYNIUM.	R. S.
capitatum.	R. S. <i>Lipong.</i>
ZINGIBER.	R. S.
officinale.	R. S. <i>Jai.</i>
truncatum.	R. <i>Lam-poejan.</i>
Zerumbet.	R. S. <i>Lamu-jan.</i>

CLASSIS II.

DIANDRIA.

CYRTANDRA.	R. S.
staminea.	R. S. <i>Tji pait.</i>

CROSSANDRA, (<i>Harrachia Jacq.</i>)	
undulæfolia.	
GRATIOLA.	R. S.
veronicæfolia.	R. S. <i>De-de-langan.</i>
HYPOESTES.	R. S.
purpurea.	R. S.
JASMINUM.	W.
grandiflorum.	W.
Sambac.	W. <i>Malati.</i>
scandens.	W. <i>Malati aroij.</i>
JUSTICIA.	W.
cærulea	BL. <i>Pepere-pepetan. (a)</i>
Gendarussa.	W. <i>Gandarussa.</i>
interrupta.	R.
nasuta.	W. <i>Trebé Japan, Kalawara (Sund.)</i>
picta.	W. <i>Handulum.</i>
procumbens.	R. S.
tubiflora.	R.

JUSTICIA CÆRULEA BL.

(a) DIANTHERÆ.

J: spicis terminalibus secundis; floribus imbricatis cærulescentibus; bracteis trinerviis ciliatis.

MELIOSMA.	BL.	
ferruginea.	BL.	<i>Ki tiwou. (b)</i>
lanceolata.	BL.	<i>Mindi-bodas. (c)</i>
nitida.	BL.	<i>Tiwou landuk. (d)</i>

NYCTANTHES	W.	
arbor-tristis	W.	<i>Ser-ga-din.</i>

OLEA.	W.	
fragrans. (<i>China.</i>)	W.	

PIPER.	R. S.	
album.	R. S.	<i>Lada putih.</i>
Betle.	R. S.	<i>Punh-siri.</i>
caninum.	R.	<i>Siri monjet.</i>

(b) MELIOSMA FERRUGINEA BL.

M: foliis impari-pinnatis, foliolis majusculis elliptico-oblongis paniculisque ferrugineo-tomentosis.

(c) MELIOSMA LANCEOLATA BL.

M: foliis impari-pinnatis, foliolis lanceolatis subtus ferrugineo-pubescentibus.

(d) MELIOSMA NITIDA BL.

M: foliis impari-pinnatis, foliolis oblongo-lanceolatis basi attenuatis supra nitidis.

PIPER.	R. S.	
candidum.	BL.	<i>(e)</i>
Karok.	BL.	<i>Punh karok. (f)</i>
lævifolium.	BL.	<i>(g)</i>
muricatum.	BL.	<i>(h)</i>
nigrum.	R. S.	<i>Lada.</i>
pusillum.	R. S.	

PIPER CANDIDUM BL.

(e) CAULE CARNOZO, FOLIIS ALTERNIS.

P: caule radicante retroflexo tereti; foliis spatulatis l. ovalibus basi attenuatis trinerviis utrinque lævibus margine pubescentibus subtus candidis; spadicibus axillaribus solitariis geminis ternisve.

PIPER KAROK BL.

(f) FOLIIS NERVOSIS.

P: caule repente geniculato striato; foliis inferioribus ovato cordatis septemnerviis supra nitidis subtus incanis ultimis lanceolatis basi inæqualibus subquintuplinerviis; spadicibus oppositifoliis solitariis.

PIPER LÆVIFOLIUM BL.

(g) CAULE CARNOZO, FOLIIS ALTERNIS.

P: caule repente tereti leviter striato; foliis lanceolatis basi attenuatis inferioribus nonnunquam obovatis trinerviis lævibus subtus incanis; spadicibus erectis axillaribus terminalibusque distachyis ternis quaternisve.

PIPER MURICATUM BL.

(h) FOLIIS VENOSO-NERVOSIS.

P: caule flexuoso nodoso hirtio; foliis inferioribus cordato-ovatis summis oblongis basi inæqualibus supra rugosis muricatis subtus lacunosis hirtio-pubescentibus; spadicibus oppositifoliis solitariis; seminibus subsessilibus approximatis.

PIPER.	R. S.
subpeltatum.	R. S. <i>Gede-bang.</i>
sulcatum.	BL. <i>Siri lowung. (i)</i>

CLASSIS III. TRIANDRIA.

COMMELINA.	R. S.
diffusa.	R. S. <i>Rumput gewor.</i>
elata.	R. S.
latifolia.	R. <i>Rumput gewor.</i>
minuta.	BL. <i>(j)</i>

PIPER SULCATUM BL.

(i) FOLIIS NERVOSIS.

P: caule subfrutescente ramoso geniculato-flexuoso junioribus sulcatis; foliis subquintuplinerviis oblongis acuminatis basi subinæqualibus undulatis supra nitidis subtus opacis; spadicebus oppositifoliis solitariis; fructibus aggregatis.

COMMELINA MINUTA BL.

(j) FLORIBUS NUDIS.

C: foliis lineari-lanceolatis basi ciliatis; floribus subracemosis axillaribus terminalibusque; bracteis 2-3 floris; caule repente adscendente.
Caulis geniculati, pedales, striati, tereti, glabri. Folia remota, pollicaria et longiora, latitudine 3 linearum, acuta, glabra, subtus nervosa. Vaginæ 2 lineares, striatæ, purpurascens, pubescentes, ciliatæ. Racemus pauciflorus, et pedicelli tereti, glabri. Bracteæ ovato-acutæ, minimæ, conduplicatæ. Calicis foliola elliptica, corolla breviora. Petala æqualia, obovata, cærulea. Stamina quinque, quorum duo fertilia barbata, tria lateralia sterilia minora, glandulis cruciatis albicantibus instructa. Antheræ atro-virescentes.

COMMELINA.	R. S.
subfruticosa.	BL. <i>(k)</i>
ERIOCAULON.	W.
octangulare.	R. <i>Manjil.</i>
FICUS.	R. S.
alba.	R. <i>Seghan.</i>
Ampelos.	R. S. <i>Punh amplas.</i>
benghalensis.	R. S. <i>Ba-a-lo.</i>
benjamina.	R. S. <i>Varing-in.</i>
cæraformis.	R. <i>Drandang kaijo.</i>
callophylla.	R. <i>Kondang.</i>
chrysocarpa.	R. <i>Kondang kuning.</i>
conica.	R. <i>Bun-ut.</i>
coronata.	R. <i>Amplas badak.</i>
cuspidata.	R. <i>Pereng.</i>
depressa.	BL. <i>Turrap aroij. (l)</i>

COMMELINA SUBFRUTICOSA BL.

(k) FLORIBUS INVOLUCRATIS.

C: caule subfruticoso quinquepedali divaricato; foliis lato-lanceolatis basi inæqualibus; involucri terminalibus conduplicatis septemnerviis; stylo spiraliter convoluto.

FICUS DEPRESSA BL.

(l) FOLIIS INTEGERRIMIS.

F: foliis lato-lanceolatis acuminatis basi rotundatis coriaceis planis in venis subtus puberulis; fructibus pedicellatis geminatis ovatis umbilicatis altero latere depressis.

FICUS.	R. s.
diversifolia.	R. <i>Kierra-perring.</i>
elastica.	R. <i>Karet.</i>
fecunda.	BL. <i>Bisoro. (m)</i>
fistulosa.	R. <i>Bun-jing.</i>
fulva.	R. <i>Amberong mirha.</i>
infectoria.	R. <i>Lo-a.</i>
latifolia.	R. <i>Run-jing tjai.</i>
lutescens.	R. <i>Tjawenne sore.</i>
macrocarpa.	BL. <i>Kontol moending. (n)</i>
marginata.	R. <i>Kierra kuping.</i>
nitida.	R. s. <i>Siring-en.</i>
pilosa.	R. <i>Matta bagoes.</i>
procera.	R. <i>Punh kierra.</i>
radicans.	R. <i>Konjal.</i>

FICUS FECUNDA BL.

(m) FOLII SERRATIS.

F: foliis oppositis ellipticis cum acumine subcordatis repando-denticulatis junioribus setaceo-denticulatis utrinque scabris; racemis longissimis, fructibus petiolisque hispidis.

FICUS MACROCARPA BL.

(n) FOLII INTEGERRIMIS.

F: caule radicante scandente; foliis minutis ellipticis versus apicem emarginatis supra lucidis subtus albido-punctatis coriaceis; fructibus racemosis pendulis.

FICUS.	R. s.
religiosa.	R. s. <i>Bun-ut kalodja.</i>
ribes.	R. <i>Walang.</i>
rigida.	R. <i>Pereng.</i>
rostrata.	R. s. <i>Drendeng.</i>
toxicaria?	R. s. <i>Birong.</i>
trinervis.	R. <i>Kierra Beas.</i>
venosa.	R. s. <i>Tji-tjap.</i>
villosa.	BL. <i>Aroij konjal. (o)</i>

HERITIERA.

littoralis. (Maurit.)

HIPPOCRATEA. w.

indica. w. *Ojot tju-tju-rian.*

IXIA. p.

chinensis. p.

FICUS VILLOSA BL.

(o) FOLII INTEGERRIMIS.

F: caule radicante scandente; foliis ovato-oblongis acuminatis margine reflexis supra rugosis reticulato-venosissimis ad costam strigosis subtus ramulis petiolis fructibusque mollissime ferrugineo-villosis; fructibus in foliorum axillis subsessilibus.

SACCHARUM.	w.	
caninum.	R.	<i>Buntut-anjing.</i>
glaga.	R.	<i>Glaga.</i>
Koenigii.	P.	<i>Allang allang.</i>
officinarum.	w.	<i>Tu-bu.</i>

CLASSIS IV.
TETRANDRIA.

BUDDLEIA.	w.	
<u>salicifolia.</u>	w.	<i>Kihirissan.</i>
CALLICARPA.	w.	
acuminata.	R.	<i>Katum-pan.</i>
cana.	w.	<i>Abo-abo.</i>
longifolia.	w.	<i>Katum-pan.</i>
virens.	R.	<i>Katumpan utan.</i>

CEPHALANTHUS. w.	
orientalis.	BL. <i>Angriet. (p)</i>

(p) CEPHALANTHUS ORIENTALIS BL.

C: foliis oppositis lanceolatis basi angustatis; capitulis terminalibus solitariis. (Arbor 60-80 pedalis.)

CHLORANTHUS. w.	
inconspicuus.	w. <i>Kras tulang.</i>

CISSUS.	w.	
discolor.	BL.	<i>Harian ojol. (q)</i>
nodosa.	BL.	<i>Ki-ba-bera. (r)</i>
papillosa.	BL.	<i>Aroj-sou-sou-an. (s)</i>
pedata.	w.	<i>Ampro bogor.</i>
quinata.	w.	<i>Ki-bar-rera.</i>
quadrangularis.	w.	<i>Harian.</i>

CISSUS DISCOLOR BL.

(q) FOLIIS SIMPLICIBUS.

C: caule herbaceo scandente; foliis cordatis acuminatis setaceo-serratis subtus purpurascens; cymis oppositifoliis solitariis.

CISSUS NODOSA BL.

(r) FOLIIS SIMPLICIBUS.

C: caule herbaceo scandente flexuoso-nodoso; foliis subcordatis ovatis cuspidatis setaceo-serrulatis; floribus umbellatis, pedunculis dichotomis.

CISSUS PAPILLOSA BL.

(s) FOLIIS TERNATIS.

C: caule papilloso fruticoso scandente; foliis ternatis ovato-oblongis acutis profunde serratis coriaceis; pedunculo axillari corymboso.

ELÆAGNUS.	W.	
<u>latifolia.</u>	W.	<i>Dudurenan.</i>
FAGARA.	W.	
dioica.	R.	<i>Ki-tji-tjap.</i>
glabra.	BL.	<i>Ki-sam-pan. (t)</i>
triphylla.	W.	<i>Ki-sam-pan.</i>
FERNELIA.		
microcarpa.	R.	<i>Ki apiet.</i>
HEDYOTIS.	W.	
cærulea.	R.	<i>Mama-niram.</i>
latifolia.	R.	<i>Wiedjan allas.</i>
prostrata.	BL.	<i>Katumpantanna. (u)</i>
racemosa.	W.	<i>Jukut rung-iet.</i>

(t) FAGARA GLABRA BL.

F: foliis ternatis foliolis obovatis obtusis basi attenuatis integerrimis glabris coriaceis; corymbis in summis foliorum axillis divaricatis solitariis.

(u) HEDYOTIS PROSTRATA BL.

H: caule herbaceo ramoso quadrangulati foliis lanceolatis basi angustatis; floribus in foliorum axillis verticillatis glomeratisve.

IXORA.	W.	
alba.	W.	<i>Sokka putih.</i>
coccinea.	W.	<i>Sokka merah.</i>
mutabilis.	R.	<i>Sokka.</i>
pallida.	R.	<i>Sokka kuning.</i>
rosea.	R.	<i>Sokka utan.</i>
salicifolia.	R.	<i>Sokka-gunong.</i>
LITOSANTHES.	BL.	
biflora.	BL.	
PAVETTA.	W.	
<u>indica.</u>	W.	<i>Mohoen.</i>
montana.	R.	<i>Mohoen gunong.</i>
obtusa.	R.	<i>Gambohan.</i>
odorata.	BL.	<i>Gledok pantok. (v)</i>
PLANTAGO.	W.	
asiatica.	W.	<i>Kuping menjang-an.</i>
POTHOS.	W.	
scandens.	W.	<i>Fijer-roekan.</i>

(v) PAVETTA ODORATA BL.

P: arborea; foliis oblongo-lanceolatis utrinque acutis glabris; pedunculo corymboso terminali trichotomo; corollae laciniis obtusis.

RUBIA.	w.
cordifolia.	w.
RUPALA.	
serrata.	R. <i>Kandoen,</i>
SONERILA.	
pauciflora.	BL. <i>Tjok tjok buwu.</i> (w)

CLASSIS V.

PENTANDRIA.

ACHRAS.	w.
sapota.	w. <i>Boa sawu.</i>
ACHYRANTHES.	w.
aspera.	w.
ACTINOPHYLLUM.	p.
divaricatum.	BL. <i>Ramo-giling.</i> (x)

(w) SONERILA PAUCIFLORA BL.

S: hirta; foliis lanceolatis basi subdimidiato-cordatis margine superne denticulatis; racemis oppositifoliis solitariis paucifloris.

(x) ACTINOPHYLLUM DIVARICATUM BL.

A: arboreum; foliis digitatis 9-phyllis, foliolis elliptico-oblongis obtusis; racemis paniculatis terminalibus; floribus aggregato-umbellatis pentandris.

ACTINOPHYLLUM.	p.
farinosum.	BL. <i>Pangang tapok.</i> (y)
ALYXIA.	s.
Reinwardti.	BL. <i>Poeloes-ari.</i> (z)
ARALIA.	w.
bipinnata.	R. <i>Balik sumpa.</i>
longifolia.	R. <i>Kaling-it.</i>
palmata.	R. <i>Tjan-kuran.</i>
ARDISIA.	w.
macrophylla.	R. <i>Lampani badak.</i>
parviflora.	R. <i>Ki-jadjak.</i>

(y) ACTINOPHYLLUM FARINOSUM BL.

: fruticosum; foliis longissime petiolatis 7-phyllis, foliolis elliptico-oblongis acuminatis supra nitidis subtus farinosis; racemis terminalibus aristachyis, floribus umbellatis pentandris.

(z) ALYXIA REINWARDTI BL.

A: caule fruticoso scandente; foliis verticillatis ternis quaternisve lanceolatis utrinque attenuatis tenuissime costatis nitidis; floribus subumbellatis axillaribus.

ARDISIA.	W.	
pumila.	BL.	(aa)
purpurea.	R.	<i>Ki-lampani</i> .
solanacea.	W.	<i>Lampani-peutjan</i> .
villosa.	R.	<i>Lampani</i> .
ASCLEPIAS.	W.	
curassavica.	W.	<i>Kapas tjindee</i> .
odorata?	R.	<i>Kimandal ketjil</i> .
AZALEA.	W.	
indica. (<i>China</i>)	W.	
mollis. (<i>China</i>)	BL.	(bb)
mucro- nata.} (<i>China</i>)	BL.	(cc)

(aa) ARDISIA PUMILA BL.

A: racemis axillaribus simplicibus solitariis; foliis lanceolato-ellipticis tenuissime crenulatis coriaceis costatis; laciniis corollæ cucullatis.

AZALEA MOLLIS BL.

(bb) COROLLA INFUNDEBULIFORMIS.

A: fruticosa; ramis junioribus pilosis; foliis oblongo-lanceolatis margine ciliatis subtus mollissimis; corolla extus sericeo-tomentosa.

(cc) AZALEA MUCRONATA BL.

A: ramosissima; foliis ellipticis apice albido-mucronatis basi acutis piloso-viscosis junioribus reflexis; corolla alba.

BASELLA.	W.	
alba.	W.	<i>Gandola</i> .
rubra.	W.	<i>Gandola merha</i> .
BERTIERA.	W.	
javanica.	BL.	(dd)
BÆOBOTRYS.	W.	
mucosa.	R.	<i>Ki-pi-i jung-gut</i> .
nemorosa.	R.	<i>Ki pi-i</i> .
CALOTROPIS.	S.	
gigantea.	S.	<i>Wad-dori</i> .
CANTHIUM.	W.	
glabrum.	BL.	<i>Ki-tja-rolok</i> . (ee)
horridum.	BL.	<i>Tum-bung-kanjut</i> . (ff)

(dd) BERTIERA JAVANICA BL.

B: subfruticosa; foliis oppositis oblongis acuminatis basi productis utrinque hirtis; stipulis ovato-acutis; floribus corymbosis axillaribus terminalibusque.

CANTHIUM GLABRUM BL.

(ee) INERME, STIGMATE CAPITATO.

C: arboreum; foliis oblongis obtusiusculis supra nitidis in venis subtus glandulosis flavovirescentibus; floribus dense cymosis.

CANTHIUM HORRIDUM BL.

(ff) SPINOSUM, STIGMATE CAPITATO.

C: frutescens horride spinosum; foliis parvis ovatis breve petiolatis; floribus axillaribus geminis ternisve subsessilibus.

CAPSICUM.	w.	
annuum.	w.	<i>Tjabe.</i>
frutescens.	w.	<i>Tjabe bé-dar.</i>
sinense.	w.	<i>Tjabe betul.</i>
CELASTRUS.	w.	
montanus.	R.	<i>Ki-pi-iet-burriet.</i>
CELOSIA.	w.	
argentea.	w.	<i>Berod-jo.</i>
cristata.	w.	<i>Janwer ajam.</i>
CERBERA.	w.	
Manghas.	w.	<i>Bintara.</i>
CELTIS.	w.	
orientalis.	w.	<i>Ang-grug.</i>
COFFEA.	w.	
arabica.	w.	<i>Punh koppi.</i>
javanica.	BL.	(gg)

(gg) COFFEA JAVANICA BL.

C: foliis oblongo-lanceolatis, utrinque attenuatis supra velutinis subtus pallidioribus; stipulis truncatis deciduis; corymbo terminali. (In arboribus parasitica.)

COMMERSONIA.	w.	
echinata.	w.	<i>Moran.</i>
CONVOLVULUS.	w.	
Batatas.	w.	<i>Obie</i>
bifidus.	w.	
filiformis.	R.	
flavus.	w.	
sericeus.	w.	<i>Tatapajan</i>
CYRTOPHYLLUM.	R.	
peregrinum. [Japan?]	R.	
DENTELLA.	w.	
repens	w.	
DICRUS.	R.	
foetidus.	R.	<i>Hampro badak.</i>
ECHITES.	w.	
scholaris.	w.	<i>Ki-gabboes.</i>
FAGRÆA.	w.	
javanica.	R.	<i>Meng-ando badak.</i>
minor.	R.	<i>Meng-ando.</i>
GARDENIA.	w.	
florida.	w.	<i>Katja piring.</i>

GARDENIA.	W.	
multiflora.	W.	<i>Ka ka-it bussie.</i>
GEUNZIA.	BL.	
farinosa.	BL.	<i>Ki-hu-ut.</i>
GOMPHOCARPUS. s.		
fruticosus.		
GOMPHRENA.	W.	
globosa.	W.	<i>Boenga knop.</i>
GOUANIA.	W.	
ferruginea.	R.	<i>Aroij sahagi.</i>
tiliæfolia.	R.	
GUETTARDA.	W.	
speciosa.	W.	<i>Malatti kosta.</i>
GYNOPACHIS.	BL.	
acuminata.	BL.	<i>Ki-tjelang ojut. (hh)</i>
corymbosa.	BL.	<i>Sikattan. (ii)</i>

(hh) GYNOPACHIS ACUMINATA BL.

G: frutescens; caule scandente; foliis subsessilibus ovato-oblongis acuminatis; floribus dimidiato-verticillatis unilateralibus.

(ii) GYNOPACHIS CORYMBOSA BL.

G: fruticosa; caule scandente; foliis subsessilibus elliptico-oblongis obtusiusculis; floribus corymbosis unilateralibus.

HELICONIA.	W.	
indica.	R.	<i>Senté.</i>
HELIOTROPIUM.	W.	
parviflorum.	W.	<i>Buntut tikus.</i>
HELYGA.	BL.	
javanica.	BL.	
HOYA.	S.	
multiflora.	BL.	<i>(jj)</i>
HYDROCOTYLE.	W.	
asiatica.	W.	<i>Antan-nan.</i>
ILLECEBRUM.	W.	
lanatum.	W.	
sessile.	W.	<i>Telon-taja.</i>
IMPATIENS.	W.	
angustifolia.	BL.	<i>(kk)</i>

(jj) HOYA MULTIFLORA BL.

H: caule fruticoso scandente; foliis oppositis oblongo-lanceolatis utrinque acutis glabris subtus pallidioribus; floribus fasciculatis terminalibus;

(kk) IMPATIENS ANGUSTIFOLIA BL.

I: pedunculis multifloris solitariis; foliis lineari-lanceolatis 7-pollicaribus serrulatis.

IMPATIENS.	W.	
Balsamina.	W.	<i>Patjar tjina.</i>
hirsuta.	R.	
latifolia.	P.	<i>Patjar lowung.</i>
IPOMÆA.	W.	
coccinea.	W.	<i>Ajong ajong.</i>
cymosa.	BL.	(II)
grandiflora.	R.	
hastata.	P.	
insuavis.	BL.	<i>Aroi ki kalindan.</i> (mm)
Quamoclit.	W.	<i>Katilan.</i>
scutata.	R.	<i>Aroi tjer-agung.</i>
KOPSIA.	BL.	
arborea.	BL.	<i>Ki-lutung.</i>

(II) IPOMÆA CYMOSA BL.

I: foliis cordatis acutis integerrimis subtus puberulis junioribus sericeo-pubescentibus; cymis axillaribus solitariis; calicis laciniis mucronatis.

(mm) IPOMÆA INSUAVIS BL.

J: foliis reniformi-cordatis utrinque attenuatis integerrimis subciliatis subtus incanis; pedunculis unifloris folio parum longioribus solitariis; corolla albida in fundo purpurascete (aff. I. striata.)

KUHLIA.	R.	
morindiæfolia.	R.	<i>Tjan kuda utan.</i>
LEE A.	W.	
hirsuta.	R.	<i>Gin-gianj.</i>
rubra.	R.	<i>Gin-gianj mirha.</i>
sambucina.	W.	<i>Selankar.</i>
LOBELIA.	W.	
numularia.	P.	<i>Tangkal sauci.</i>
MANGIFERA.	W.	
indica.	W.	<i>Manga.</i>
gandaria.	R.	<i>Gandaria.</i>
kamanga.	R.	<i>Kamanga.</i>
MEPHITIDIA.	R.	
alba.	R.	
cærulea.	R.	<i>Radjoen lalakki.</i>
hexandra.	BL.	<i>Ki-telong. (nn)</i>
lævigata.	R.	<i>Ki-tjanke.</i>
oculus cati.	R.	<i>Matta kutjing.</i>
stercoraria.	R.	<i>Taij utan.</i>

(nn) MEPHITIDIA HEXANDRA BL.

M. Caule fruticoso; foliis lanceolatis acuminatis ad costam utrinque petiolis ramulisque strigosis; floribus hexandris.

MIRABILIS.	w.	
ialappa.	w.	<i>Kampang pukel ampat.</i>
dichotoma.	w.	<i>Kambang sore.</i>
MORINDA.	w.	
citrifolia.	w.	<i>Tjankuda.</i>
MUSSAENDA.	w.	
frondosa.	w.	<i>Kinkilaban.</i>
NAUCLEA.	w.	
<u>hirsuta.</u>	R.	<i>Ki-kelle-bahe.</i>
macrophylla.	BL.	<i>Gompol. (oo)</i>
pallida.	R.	<i>Tjen tjek tja.</i>
purpurea.	w.	<i>Bankal.</i>
NERIUM.	w.	
coronarium.	w.	<i>Jure.</i>
OPHIORHIZA.	w.	
Mungos.	w.	<i>Pattij uler.</i>

(oo) NAUCLEA MACROPHYLLA BL.

N: foliis majusculis obovatis coriaceis utrinque glabris; capitulis terminalibus solitariis; stipulis maximis.

OPHIORHIZA.	w.	
quadrifida.	BL.	<i>(pp)</i>
sanguinea.	BL.	<i>(qq)</i>
PANAX.	w.	
fruticosa.	w.	<i>Kandong batu.</i>
scutellarioides.	R.	<i>Daun mankok.</i>
PLUMERIA.	w.	
acuminata.	R.	<i>Samod-ja.</i>
PSYCHOTRIA.	w.	
alba.	R.	<i>Kores.</i>
<u>asiatica.</u>	w.	<i>Ki moelak ketjiel.</i>
divaricata.	BL.	<i>Moehoeng. (rr)</i>

(pp) OPHIORRHIZA QUADRIFIDA BL.

O: caule herbaceo; foliis ovatis l. oblongis basi attenuatis in venis subtus purpurascensibus; pedunculis terminalibus axillaribusque solitariis umbellato-racemosis quadrifidis.

(qq) OPHIORRHIZA SANGUINEA BL.

O: caule herbaceo; foliis lanceolato-ovatis acuminatis basi inequalibus, venis caule petiolis cymisque terminalibus sanguineo-coloratis.

(rr) PSYCHOTRIA DIVARICATA BL.

P: caule fruticoso, ramis divaricatis; stipulis bifidis deciduis; foliis oblongo-lanceolatis utrinque attenuatis supra laevibus subtus incano-virescentibus parallelo-venosis; corymbo terminali.

PSYCHOTRIA.	W.	
<i>latifolia.</i>	BL.	(<i>ss</i>)
<i>montana.</i>	BL.	<i>Memem-ga-an.</i> (<i>tt</i>)
<i>rhinocerotis.</i>	R.	<i>Wirang-ging badak.</i>
<i>viridiflora.</i>	R.	<i>Ki-la-ka-tan.</i>
○ RHUS.	W.	
<i>succedanum.</i> (<i>Ch.</i>)	W.	
<i>vernix.</i> (<i>China</i>)	W.	
RHAMNUS.	W.	
<i>Alaternis.</i> (<i>Chin.</i>)	W.	
SAMBUCUS.	W.	
<i>javanica.</i>	R.	<i>Ki-tespon.</i>
SANICULA.	W.	
<i>montana.</i>	R.	<i>Dulon sontak.</i>
SERISSA.	W.	
<i>foetida.</i>	W.	

(*ss*) PSYCHOTRIA LATIFOLIA BL.

P: Arborea; stipulis coriaceis intrafoliaceis connatis; foliis obovato-oblongis acutis basi productis venosis coriaceis; panicula terminali.

(*tt*) PSYCHOTRIA MONTANA BL.

P: caule fruticoso; stipulis intrafoliaceis deciduis; foliis oblongo lanceolatis utrinque acutis laevibus; corymbo terminali; baccis ovalibus globosis miniatis.

SISON.	W.	
<i>indicum.</i>	R.	<i>Tespon.</i>
SOLANUM.	W.	
<i>farinosum.</i>	R.	<i>Tokok-ka.</i>
<i>ferox.</i>	W.	<i>Karondong.</i>
<i>Melongena.</i>	W.	<i>Terong.</i>
<i>nigro javanicum.</i>	R.	<i>Lund-ja.</i>
<i>parasiticum.</i>	BL.	<i>Terong-an.</i> (<i>uu</i>)
<i>pubescens.</i>	W.	<i>Lund-ja badak.</i>
<i>tetrandrum.</i>	BL.	<i>Kipores.</i> (<i>yy</i>)
<i>verbascifolium.</i>	W.	<i>Totar.</i>
<i>violaceum.</i>	BL.	<i>Bu-lum.</i> (<i>ww</i>)

SOLANUM PARASITICUM BL.

(*uu*) INERME, FOLIS INTEGRIS.

S: caule frutescente nodoso; foliis lato-lanceolatis basi saepius inequalibus utrinque glabris; floribus pedicellatis aggregatis laterifoliis; calice integerrimo.

SOLANUM TETRANDRUM BL.

(*yy*) INERME.

S: caule inermi fruticoso; foliis oblongo-lanceolatis basi attenuatis margine versus apicem obtuso-dentatis; pedunculis oppositifoliis axillaribusque soliariis; floribus fasciculatis tetranaris.

SOLANUM VIOLACEUM BL.

(*ww*) INERME.

S: caule fruticoso dichotomo colorato glabro; foliis dispariis, majoribus oblongo-lanceolatis basi angustatis vix inequalibus, minoribus ovatis basi acutis; floribus aggregatis laterifoliis, calice integerrimo.

STROPHANTHES. P.		
terminalis.	BL.	<i>Ki-kojak. (xx)</i>
TABERNAMON-		
[TANA.	W.	
coronaria.	R.	<i>Kambang mantega.</i>
multiflora.	R.	<i>Soe-soe monding.</i>
TECTONIA. W.		
grandis.	W.	<i>Punh jati.</i>
TURNERA. W.		
ulmifolia. (Maur.)	W.	
UNJALA.		
bipinnata.	R.	<i>Pangang.</i>
decomposita.	R.	<i>Sanga lung-it.</i>
longifolia.	R.	<i>Lampang-it.</i>
Rhedii.		<i>Ramo-giling.</i>
VIBURNUM. W.		
sambucinum.	R.	<i>Ki-katum-pan.</i>
VINCA. W.		
rosea.	W.	<i>Kambang sari tjina.</i>

(xx) STROPHANTHES TERMINALIS BL.

S: foliis oblongo-ellipticis; pedunculis terminalibus dichotomis. (conf: cum St: dichotomo*)

VIOLA.		
inconspicua.	BL.	(yy)
indica.	R.	
pilosa.	BL.	(zz)
VITIS. W.		
sylvestris.	BL.	(1)
WAHLENBERGIA. BL.		
fragrans.	BL.	<i>Ki-koppian.</i>
WALLICHIA. R.		
arborea.	R.	<i>Ki tjanke-gunung.</i>
XANTHOPHYTUM. R.		
fruticulosum.	R.	

VIOLA INCONSPICUA BL.

(yy) IONIA.

V: acaulis; foliis cordato-hastatis obtuso-crenulatis; pedunculis erectis
bibracteatis unifloris. (e China?)

VIOLA PILOSA BL.

(zz) IONIA.

V: acaulis pilosa; foliis cordatis basi parum attenuatis subcrenulatis;
stipulis margine incisulis.

(1) VITIS SYLVESTRIS BL.

V: foliis subreniformibus acuminatis dentatis; cirrhis paniculiferis; caule
et petiolis junioribus villosis; uvis minoribus atro-cærulescentibus.

ZIZYPHUS.	W.	
javanensis.	BL.	<i>Ku-ku-hulang.</i> (2)
jujuba.	W.	<i>Bidara.</i>
napeca.	W.	<i>Gura-wilang.</i>

CLASSIS VI.

HEXANDRIA.

ACORUS.	W.	
calamus?	W.	<i>Jarino.</i>
AMARYLLIS.	W.	
ornata.	W.	
ASPARAGUS.	W.	
asiaticus.	W.	<i>Spergi utan.</i>
BAMBUSA.	W.	
arundinacea.	W.	<i>Bambu.</i>
glauca. (<i>China</i>)	R.	<i>Bambu tjina.</i>
tenuis.	R.	<i>Awi-ul-ul.</i>
verticillata	W.	<i>Haur tjou tjok.</i>

(2) ZIZYPHUS JAVANENSIS BL.

Z: aculeis solitariis recurvis; foliis elliptico-oblongis obtusiusculis crenulato-serratis glabris; pedunculis corymbosis petiolisque pubescentibus.

BULBISPERMA.	R.	
ovigera.	R.	
CALAMUS.	W.	
maximus.	R.	<i>Bu-bu-ai.</i>
oblongus.	R.	<i>Hoij tratas.</i>
ovatus.	R.	<i>Hoij selang.</i>
rudentum.	W.	<i>Hoij krokot.</i>
CRINUM.	W.	
asiaticum.	W.	<i>Bak-kong.</i>
latifolium.	R.	<i>Bak-kong.</i>
CURCULIGO.	S.	
minor.	R.	<i>Maras-si.</i>
recurvata.	R.	<i>Tjon-kok.</i>
DIANELLA.	P.	
nemorosa.	P.	<i>Tjampakka mollia.</i>
DRACENA.	W.	
angustifolia.	R.	<i>Letta hajam.</i>
terminalis.	W.	<i>Han-juan.</i>
GLORIOSA.	W.	
superba.	W.	<i>Jang-lang.</i>
HEMEROCALLIS.	W.	
japonica. (<i>Japan</i>)	W.	

LILIUM.	w.	
longiflorum (Jap.)	w.	
LORANTHUS.	w.	
albidus.	BL.	<i>Meng-ando ketji-bang. (3)</i>
atropurpureus.	BL.	<i>Mengando taij boerung. (4)</i>
coccineus.	R.	
chrysophyllus.	R.	
gemmaeflorus.	BL.	(5)
longiflorus.	R.	<i>Taij boerung mirha.</i>
pentandrus.	w.	<i>Taij boerung.</i>
MUSA.	w.	
coccinea.	w.	

(3) LORANTHUS ALBIDUS BL.

L: pedunculis lateralibus axillaribusque; floribus glomeratis albidis; foliis petiolatis oppositis ovato-oblongis glabris coriaceis.

(4) LORANTHUS ATROPURPUREUS BL.

L: pedunculis axillaribus confertis; floribus tetrandris; pistillo staminibusque atro-purpureis; foliis oppositis petiolatis ovalibus supra glabris subtus pruinosis.

(5) LORANTHUS GEMMIFLORUS BL.

L: gemmis solitariis axillaribus multifloris; foliis petiolatis oppositis ovatis l. ovalibus coriaceis glabris; ramulis junioribus tetragonis.

MUSA.	w.	
paradisica.	w.	<i>Pisang ki-tjau.</i>
trogloclitarum.	w.	<i>Kole.</i>
PHORMIUM.	w.	
tenax. (N. Holl.)	w.	
POLYANTHES.	w.	
tuberosa.	w.	<i>Sundal malam.</i>
PONTEDERIA.	w.	
vaginalis.	w.	<i>E-tjing.</i>
SANSEVIERA.	w.	
fruticosa.	BL.	<i>Hanjuan kasinta. (6)</i>
TACCA.	w.	
integrifolia.	R.	<i>Komies utjing.</i>
pinnatifida.	w.	<i>Takka.</i>
TRADESCANTIA.	w.	
axillaris.	w.	<i>Rumput talli said.</i>
ciliata.	BL.	(7)

(6) SANSEVIERA FRUTICOSA BL.

6: fruticosa; foliis lineari-lanceolatis glabris; racemo terminali composito, floribus geminatis; bracteis ovato-acutis membranaceis; stylo staminum longitudine.

(7) TRADESCANTIA CILIATA BL.

T: caule repente foliis bracteisque ovato-acutis crassis margine ciliatis floribus axillaribus, calicis-foliolis lanceolatis pubescentibus.

TRADESCANTIA. W.

racemosa. R.

URANIA. W.

speciosa. (Ma-
dagasc.) W.

UVARIA. W.

multiflora. R. *Ki-tamia.*

CLASSIS VII.
HEPTANDRIA.

CALLA. W.

montana. BL. *Antjal.* (8)sylvestris. BL. *Antjal burriet.* (9)

(8) CALLA MONTANA BL.

C: foliis elliptico-oblongis acutis; spatha cucullata, spadice elongato-conica.

(9) CALLA SYLVESTRIS BL.

C: foliis lanceolato-subensiformibus; spatha cucullata, spadice cylindrico obtuso.

An potius novum Genus? Spatha cucullata, acuminata, coriacea, colorata, convulata, apice connivens, caduca. Spadix oblongus, longitudinaliter fere spadiceis, staminibus et pistillis aggregatis reclusus. Calix nullus. Corolla nulla. Filamenta 3, 5, 7, membranacea, compressa, erecta, longitudinaliter ovarii; antheræ geminae, subrotundae, compressae, longitudinaliter dehiscentes; pollen glutinoso-farinosum. Ovarium singulum variegatum angulatum, obconicum, truncatum; Stigma sessile, obtusum. Baccæ gemini conformes, uniloculares. Semina plura, oblonga.

PISONIA.

aculeata. (*Maurit.*)

CLASSIS VIII.
OCTANDRIA.

ACRONYCHIA. FORSTER.

laurifolia. BL. *Daun salier.* (10)

CALANCHOÉ. S.

crenata. *Buntiris.*pinnata. *Buntiris kuning.*

CARDIOSPERMUM. W.

Halicacabum. W.

COMBRETUM. P.

purpureum. (*Mau-
ritius.*) P.

DAPHNE. W.

chloranta. R. *Kamandan utan.*

EUPHORIA. S.

Litschi. P.

(10) ACRONYCHIA LAURIFOLIA BL.

A: frutex, foliis petiolatis oblongis utrinque attenuatis l. apice obtusiusculis laurinis nitidis; corymbis axillaribus divaricatis solitariis.

GUÆREA.	W.	
cauliflora.	R.	<i>Pinku.</i>
JAKKIA.	BL.	
<u>vitellina.</u>	BL.	<i>Ki-telor.</i>
LAWSONIA.	W.	
inermis.	W.	<i>Padjar kuku.</i>
MIMUSOPS.	W.	
Elengi.	W.	<i>Kambang tjanjung.</i>
Imbricaria.	W.	
POLYGONUM.	W.	
baccatum.	R.	<i>Boembroen.</i>
perfoliatum.	P.	<i>Gammal goenung.</i>
SAPINDUS.	W.	
edulis.	BL.	<i>Ki-la-leijo. (11)</i>
indica.	R.	<i>Jarak.</i>
VACCINIUM.	W.	
latifolium.	R.	<i>Prut.</i>
lucidum.	R.	
varingiæfolium.	R.	<i>Jantigie betul.</i>

(11) APINDUS EDULIS BL.

S: frutescens; floribus monoicis; racemis terminalibus compositis; foliis abrupte-pinnatis, foliolis elliptico-oblongis basi rotundato-inequalibus supra glabris subtus petiolis pedunculisque rufo-tomentosis.

XYLOCARPUS.	W.	
granatum.	W.	<i>Kira kira.</i>

CLASSIS IX.

ENNEANDRIA.

ANACARDIUM.	W.	
occidentalis.	W.	<i>Manga munjet.</i>
CRYPTOCARYA.	S.	
ferruginea.	BL.	<i>Huru tankalak. (12)</i>
Noronnæ.	R.	<i>Mohmal.</i>
rubra.	BL.	<i>Mohmal burrum. (13)</i>
sebifera.	R.	<i>Tankalak. 田 田</i>
LAURUS.	W.	
alnifolia.	R.	<i>Huru merang.</i>
amara.	R.	<i>Huru hiries.</i>

(12) CRYPTOCARYA FERRUGINEA BL.

foliis oppositis oblongis utrinque acis planis venosis subtus pedunculis petiolis ramisque junioribus ferrugineo-tomentosis; fructibus confertis axillaribus; calice urceolato sulcato.

(13) CRYPTOCARYA RUBRA BL.

C: foliis venosis oblongis obtusis inferne albido-virescentibus; pedunculis cæcemosi; floribus involucriis umbellato-confertis carnis.

LAURUS.	W.	
angustifolia.	R.	<i>Punh pait.</i>
<u>biflora.</u>	R.	
cæsia.	R.	<i>Huru madum.</i>
callophylla.	R.	
camphora. (<i>Jap.</i>)	W.	
Caryophyllata.	R.	<i>Kulilawan.</i>
Cassia.	W.	<i>Ki-amis.</i>
<u>Cinnamomum.</u>	W.	<i>Kajou mannis.</i>
Culilaban.	W.	<i>Kulilawan betul.</i>
declinata.	BL.	<i>Huru leu-ur. (14)</i>
flava.	R.	<i>Huru kuning.</i>
gemmiflora.	R.	<i>Huru.</i>
glomerata.	BL.	<i>Huru pajong. (15)</i>
iners.	R.	<i>Huru mirha.</i>
Mangliet.	R.	<i>Mangliet.</i>
Malabattrum.		
	(China) R.	

(14) LAURUS DECLINATA BL.

L: foliis sparsis lanceolatis utrinque acuminatis supra nitidis subtus glaucis; racemis terminalibus axillaribusve subpaniculatis; ramis declinatis.

(15) LAURUS GLOMERATA BL.

L: foliis verticillatis obovato-oblongis apice vix attenuato venosis planis subtus albidis tomentosiss et in eos a venis petiolis ramulisque fusco-tomentosis; floribus dioicis axillaribus lateralibusque conglomeratis.

LAURUS.	W.	
obovata.	R.	
obtusa.	R.	<i>Huru tjankrien.</i>
Persea. (<i>Amer.</i>)	W.	
<u>Pseudo cassia.</u>	R.	<i>Sentok landjan.</i>
pubescens.	R.	<i>Huru dapun.</i>
robusta.	R.	<i>Tangkalak goenung.</i>
triplinervia.	R.	<i>Ki-tjetja.</i>
umbellata.	R.	<i>Huru pajong.</i>
verticillata.	R.	<i>Huru krut.</i>

CLASSIS X.

DECANDRIA.

ADENANTHERA.	W.	
pavonia.	W.	<i>Kandori.</i>
ANDROMEDA.	W.	
trinervia.	R.	
		<i>repens BL.</i>
ARBUTUS.	W.	
coriacea.	BL.	<i>Ki lagidaij. (16)</i>

(16) ARBUTUS CORIACEA BL.

A: caulibus fruticosis procumbentibus; foliis alternis ellipticis acuminatis et lanceolato-acuminatissimis integerrimis coriaceis basi trinerviis; racemis axillaribus solitariis.

AVERRHOA.	w.	
Bilimbi.	w.	<i>Blimbing.</i>
Carambola.	w.	<i>Blimbing-bisfi.</i>
BAUHINIA.	w.	
hirsuta.	r.	<i>Ki-kekuppo.</i>
purpurea.	p.	
racemosa.	p.	
scandens.	w.	<i>Daun lida lida.</i>
<u>tomentosa.</u>	p.	
CASSIA.	w.	
alata.	w.	<i>Kimani.</i>
<u>exaltata.</u>	r.	<i>Haring-in.</i>
glanduliflora.	r.	<i>Turujan.</i>
<u>javanica.</u>	w.	<i>Bom-boe-delan.</i>
occidentalis.	w.	<i>Kasin-sat.</i>
tomentosa.	w.	<i>Haring-in.</i>
CAESALPINIA.	w.	
Sappan.	w.	<i>Setjan.</i>
CLAUSENA.	w.	
excavata.	r.	
CYANITIS.	r.	
sylvatica.	r.	<i>Tisere-gig-gil.</i>

CYNOMETRA.	w.	
cauliflora.	w.	<i>Nam-nam.</i>
DAIS.	w.	
dubiosa.	bl.	<i>Ka-ka-passan. (17)</i>
GUILANDINA.	w.	
paniculata.	w.	<i>Matta hiang.</i>
HORTENSIA.	p.	
speciosa (<i>Japan</i>)	p.	
HYDRANGEA.	w.	
alba.	r.	
HYMENAEA.	w.	
courbaril. (<i>Mau-</i>	w.	
<i>ritius.</i>)		
verrucosa. (<i>Maurit.</i>)		
HYPERANTHERA.	w.	
Moringa.	w.	<i>Kelor.</i>
INOCARPUS.	w.	
edulis.	w.	<i>Gajang.</i>

(17) DAIS DUBIOSA BL.

♂: floribus octandris; foliis breviter petiolatis, lanceolato-oblongis utriusque attenuatis supra nitidis subtus venosis; fructibus terminalibus, axillaribusve, dispermis.

JUSSIEVA.	W.	
erecta.	W.	
repens.	W.	<i>Landuk.</i>
LACHANODEN-		
[DRON.	R.	
album.	R.	
LANCIUM.	R.	
domesticum.	R.	<i>Bidjitan.</i>
LIMONIA.	W.	
pentaphylla.	W.	<i>Ki-tjidana.</i>
trifoliata.	W.	<i>Kimkit.</i>
MELASTOMA.	W.	
alba.	R.	<i>Harendong aroij putj.</i>
arborea.	W.	<i>Ki-harendong.</i>
crassifolia.	R.	<i>Harendong diuk.</i>
echinata.	R.	<i>Ki-bussi.</i>
epidendra.	R.	<i>Harendong tapok.</i>
ferruginea.	R.	<i>Tjalontjon burrum.</i>
fragilis.	R.	
malabatica.	W.	<i>Harendong.</i>

MELASTOMA.	W.	
pudibunda.	BL.	<i>Tja-lun-tjun. (18)</i>
reflexa.	W.	<i>Harendong diuk.</i>
speciosa.	R.	<i>Harendong-gunung.</i>
verrucosa.	BL.	<i>(19)</i>
MELIA.	W.	
argentea.	R.	<i>Pang-lar.</i>
Azedarach.	W.	<i>Mindi.</i>
Azadriachta.	W.	
odorata.	R.	<i>Biloek.</i>
MURAYA.	W.	
exotica.	W.	<i>Padjar.</i>
OXALIS.	W.	
corniculata.	W.	<i>Daun assam ketjil.</i>
sensitiva.	W.	<i>Kurang kurang.</i>

MELASTOMA PUDIBUNDA BL.

(18) FOLIS TRINERVIIS.

M: foliis ovalibus integerrimis apice retusis; pedunculis axillaribus solitariis; floribus fasciculatis ante anthesin bracteis duabus niveis involucreatis.

MELASTOMA VERRUCOSA BL.

(19) FOLIS QUINTUPLINERVIIS.

M: foliis quintuplinerviis sessilibus elliptico-oblongis acuminatis basi subcordatis; panicula cernua terminali. Rami seniores verrucosi, juniores tetragoni.

POINCIANA.	w.	
pulcherrima.	w.	<i>Kambang-djangot.</i>
QUISQUALIS.	w.	
indica.	w.	<i>Udani.</i>
RHODODEN- [DRON.	w.	
album.	BL.	(20)
ferrugineum.	R.	
javanicum.	R.	<i>Gaga mirha.</i>
tubiflorum.	R.	
SANDORICUM.	w.	
indicum.	w.	<i>Sontol.</i>
STYRAX.	w.	
<u>Benzoin.</u>	w.	<i>Mienjang.</i>
SWIETENIA.	w.	
Soureni.	BL.	<i>Suren. (21)</i>

(20) RHODODENDRON ALBUM BL.

R: foliis lanceolatis utrinque acutis subtus ferrugineo-punctatis; floribus fasciculatis terminalibus; corollis infundibuliformibus albidis.

(21) SWIETENIA SURENI BL.

S: foliis abrupte pinnatis multijugis; foliolis ovato-lanceolatis basi vix inaequali-attenuatis; panicula terminali divaricata. Capsula elliptica basi attenuata in vertice mucronata fusca, ferrugineo-verrucosa 5-valvis apice dehiscens, receptaculo centrali 5-gono. (arbor 150 pedalis.)

TRIBULUS.	w.	
lanuginosus.	w.	

CLASSIS XI. DODECANDRIA.

BLACKWELLIA. s.		
spiralis.		<i>Ki-bodas.</i>
EUPHORBIA.	w.	
nerifolia.	w.	<i>Soe-soeru.</i>
pilulifera.	w.	<i>Nanan-kaan.</i>
tirucalli.	w.	<i>Tikal-ballung.</i>
rubicunda.	BL.	<i>Mumaniran. (22)</i>
GARCINIA.	w.	
Mangostana.	w.	<i>Mangostan.</i>
polyadelpa.	R.	<i>Mondu.</i>
RIZOPHORA.	w.	
Mangle.	w.	<i>Kandaka nassie.</i>

EUPHORBIA RUBICUNDA BL.

(22) HERBACEA, FLORIBUS AGGREGATIS.

E: parvula rubicunda; caule prostrato; foliis oppositis minutis ovalibus dimidiato-cordatis basi trinerviis serrulatis supra laevibus; capitulis confertis axillaribus; caule capsulis foliisque subtus pubescentibus.

STERCULIA.	w.	
Balanghas.	w.	<i>Hantap.</i>
cordata.	R.	<i>Hantap badak.</i>
longifolia.	R.	<i>Hantap.</i>
TRIUMFETTA.	w.	
glandulosa.	w.	<i>Pum-pu-lattan la-lakki.</i>

CLASSIS XII.
ICOSANDRIA.

CALYPHRAN.		
[THUS.	w.	
Jambolana.	w.	<i>Dju-at.</i>
EUGENIA.	w.	
acuminata.	R.	<i>Kisirum.</i>
acuminatissima.	R.	<i>Ki-jingan.</i>
alata.	R.	<i>Ki-jambe.</i>
<u>aromatica.</u>	w.	<i>Daun-salem.</i>
Caryophyllata.	w.	<i>Punh tjinke.</i>
Jambos.	w.	<i>Jambu maur.</i>
liniata.	R.	<i>Ki-jankar.</i>
macrophylla	P.	<i>Jambu bol.</i>
Mallaccensis.	w.	<i>Jambu air.</i>

EUGENIA.	w.	
minima.	BL.	<i>Ki-jankar. (23)</i>
racemosa.	R.	<i>Song-gom.</i>
speciosa.	R.	<i>Koppo.</i>

LEPTOSPERMUM. w.

javanicum. R.

MESPILUS. w.

japonica. w.

MYRTUS. w.

longifolia. R. *Tipies koeliet.*

PSIDIUM. w.

pomiferum. w. *Gujava.*

pumilum. w.

PUNICA. w.

granatum. w. *De-lima.*

(23) EUGENIA MINIMA BL.

E: foliis integerrimis breviter petiolatis ovali-lanceolatis obtuso-acuminatis basi angustatis: pedunculis axillaribus multifloris. Flores minuti albidii, calice crenulato. Bacca obovato magnitudine tibus albo rubroque variegata.

ROSA.	W.	
chinensis.	P.	
Banksii.		
semperflorens.	W.	
RUBUS.	W.	
chrysocephalus.	R.	<i>Haru-us-badak,</i>
Commersonii.	P.	<i>Bomberettian.</i>
fraxinifolius.	P.	
liniatus.	R.	
moluccanus.	W.	<i>Haru-us-badak.</i>
pyrifolius.	W.	
SPIRAEA.	W.	
pinnata.	BL.	<i>Ki-ring-it. (24)</i>

CLASSIS XIII.
POLYANDRIA.

ANNONA.	W.	
acuminata.	R.	<i>Ki djantong.</i>
humila.	R.	
squamosa.	W.	<i>Boa-nona.</i>

(24) SPIRÆA PINNATA BL.

S: arbor; foliis impari-pinnatis, pinnis lanceolatis serratis subsessilibus basi inequalibus; stipulis coloratis rotundiusculis; racemis terminalibus subbifidis.

BIXA.	W.	
orellano.	W.	<i>Galin gun.</i>
CALOPHYL-		
[LUM.]	W.	
Inophyllum.	W.	<i>Jamplong.</i>
lanceolarium.		<i>(Mauritius.)</i>
Sulatri.	R.	<i>Sulatri.</i>
CAPPARIS.	W.	
rigida.	R.	
CLEMATIS.	W.	
aurea.	R.	<i>Aroij tjoen-joen.</i>
indica.	R.	
smilaccensis.	R.	<i>Kadjan kelan.</i>
DIPTEROCAR-		
[PUS.]	BL.	
retusus.	BL.	<i>Palaglar mien-jak. (25)</i>

(25) DIPTEROCARPUS RETUSUS BL.

D: callis laciniis duabus majoribus ligulatis retusis reticulato-nervosis; foliis ovalibus cum acumine integris costato-plicatis; racemis axillaribus solitariis gemmisque pilosis.

DIPTEROCAR-

	[PUS. R.	
trinervis.	BL.	<i>Palaglar mien-jak.</i> (26)

DILLENIA.

	W.	
elliptica.	R.	<i>Sompur air.</i>
macrophylla.	R.	<i>Sompur.</i>

ELAEOCARPUS. W.

glaber.	BL.	<i>Hau-u-an.</i> (27)
<u>lanceolatus.</u>	R.	<i>Ganitri.</i>
obtusus.	BL.	(28)
<u>serratus.</u>	W.	<i>Ambiet.</i>

(26) DIPTEROCARPUS TRINERVIS BL.

D: laciniis calicis duabus ligulatis obtusis obtecto-venosis; foliis ovalibus cum acumine integris costato-plicatis; racemis axillaribus solitariis pubescentibus; gemmis glabris.

(27) ELÆOCARPUS GLABER BL.

E: arborecens; foliis alternis ovatis attenuatis dentato-serratis utrinque glabris; racemis axillaribus solitariis, petalis ciliatis.

(28) ELÆOCARPUS OBTUSUS BL.

E: arborecens; foliis sparsis obovato-oblongis obtusis remote dentato-serratis; racemis axillaribus solitariis petalisque sericeis.

GREWIA.

	W.	
alnifolia.	R.	<i>Drowak.</i>
glabra.	R.	<i>Ki-lakki.</i>
guazumifolia.	P.	<i>Ki lakki.</i>
macrophylla.	R.	
<u>odorata.</u>	BL.	<i>Ki-lakki aroi.</i> (29)
scabra.	R.	
tomentosa.	P.	<i>Talok.</i>
villosa.	R.	

LAGERSTRÆMIA. W.

indica.	W.	<i>Bong-or.</i>
---------	----	-----------------

MAGNOLIA.

	W.	
fragrans.	R.	<i>Tjoen joen-goening.</i>
odoratissima.	R.	<i>Tjoen joen bauw.</i>
pumila.	P.	<i>Tjoen-tjon.</i>

MARUMIA.

	R.	
cauliflora.	R.	<i>Ki-leho.</i>
macrophylla.	R.	<i>Ki-leho moending.</i>

GREWIA ODORATA BL.

(29) FOLII BASI TRINERVIS.

G: fruticosa; foliis alternis distichis ovato-oblongis acutis inæqualiter crenulatis supra nitidis subtus petiolis pedunculis ramulisque rufo-sabriusculis; pedunculis axillaribus solitariis 3-5 floris; calicis foliolis extus ferrugineo-tomentosis.

MARUMIA.	R.	
montana.	R.	<i>Ki-leho goenung.</i>
muricata.	R.	<i>Ki-leho badak.</i>
MICHELIA.	W.	
Champaca.	W.	<i>Tjampaka.</i>
NELUMBO.	P.	
indica.	P.	
NYMPHÆA.	W.	
Lotus.	W.	
SCHIMA.	R.	
excelsa.	BL.	<i>Manjal. (30)</i>
<u>Noronhæ.</u>	R.	<i>Poespa.</i>
TETRACERA.	W.	
sarmentosa.	W.	
THEA.	W.	
Bohea. (<i>China</i>)	W.	

(30) SCHIMA EXCELSA BL.

S: arbor egregia; foliis alternis breviter petiolatis oblongo-lanceolatis acuminatis inferne attenuatis denticulatis laurinis; floribus in extremis foliorum axillis solitariis, gemmis subulatis sericeis.

UVARIA.	W.	
hirta.	R.	<i>Ki ladja.</i>
odorata.	W.	<i>Kananga.</i>
WAHLBOMIA.	W.	
indica.	W.	<i>Ki assahan.</i>

CLASSIS XIV.

DIDYNAMIA.

ACANTHUS.	W.	
ilicifolius.	W.	<i>Galli galli.</i>
BARLERIA.	W.	
<u>hystrix.</u>	W.	<i>Gomo landuk.</i>
BIGNONIA.	W.	
asperifolia.	R.	
albida.	BL.	<i>Mengando manjal. (31)</i>

(31) BIGNONIA ALBIDA BL.

B: foliis oppositis oblongo-lanceolatis basi attenuatis subcrenulatis carnosissimis planis supra nitidis subtus albidis ad costam subtus purpurascensibus; floribus terminalibus axillaribusque confertis breviter pedunculatis (parasitica).

BIGNONIA.	w.	
angustifolia.	BL.	(32)
carnosa.	R.	<i>Pepatisan.</i>
gigantea.	R.	<i>Ki-pedali.</i>
grandiflora. (Chi.)	w.	
indica.	w.	<i>Pompoeran.</i>
CLERODENDRON.	w.	
calamitosum.	w.	
fortunatum.	w.	
paniculatum.	w.	<i>Kambang boegang.</i>
EPIRIXANTHES.	BL.	} (33)
cylindrica.	BL.	
elongata.	BL.	
linearis.	BL.	

(32) BIGNONIA ANGUSTIFOLIA BL.

B: foliis infimis oppositis summis fasciculatis linearibus carnosis; floribus axillaribus solitariis; siliquis linearibus longissimis. (In arboribus parasitica.)

(33) EPIRIXANTHES CYLINDRICA BL.

E: spicis densis cylindricis; germine oblongo; stylo crasso minimo.

EPIRIXANTHES ELONGATA BL.

E: spicis laxis elongatis; germine globoso; stylo simplici.

EPIRIXANTHES LINEARIS BL.

B: spicis minimis tenuissimis; germine globoso; stylo setacea.

GMELINA.	w.	
<u>asiatica.</u>	w.	
LEONURUS.	w.	
javanicus.	BL.	<i>Kibulu.</i> (34)
sibiricus.	w.	
MIMULUS.	w.	
javanicus.	BL.	<i>Koku juan.</i> (35)
OCYMUM.	w.	
Basilicum.	w.	<i>Salassie.</i>
monachorum.	w.	<i>Sarawang.</i>
sanctum.	w.	
tenuiflorum.	w.	<i>Djowier-kottok.</i>
PHLOMIS.	w.	
zeylanica.	w.	<i>Daun setan.</i>

LEONURUS JAVANICUS BL.

(34) PANZERIA.

L: foliis ovato-oblongis acutis dentatis supra subpubescentibus subtus pal-
lidioribus; verticillis axillaribus; lacinia mediæ labii inferioris
obtusa crenulata, laciniis lateralibus obtusis cum acumine.

(35) MIMULUS JAVANICUS BL.

M: foliis breviter petiolatis ovato-lanceolatis acuminatis basi paululum at-
tenuatis dentatis utrinque scabris; pedunculis axillaribus terminalibus-
que solitariis unifloris; caule repente tetragono. Flores carulei.

PLECTRANTHUS.	W.	
punctatus.	W.	<i>Jottang.</i>
virgatus.	R.	<i>Rawong.</i>
PRASIUM.	W.	
phlomoides.	R.	<i>Ki po-ol.</i>
PREMNA.	W.	
foetida.	R.	<i>Ki taij.</i>
inodora.	R.	<i>Ki lamboetan.</i>
integrifolia.	W.	<i>Gumere laut.</i>
parasitica.	BL.	<i>Jati aroi.</i> (36)
tomentosa.	R.	<i>Bom-boe-lan.</i>
RHYNCHOCAR-		
PUS.	R.	
cordifolius.	R.	
glaber.	R.	<i>Kira hut bandang.</i>
nemorosus.	R.	
RUELLIA.	W.	
bilabiata.	R.	
glandulosa.	R.	<i>Han jarak.</i>

(36) PREMNA PARASITICA BL.

P: foliis majusculis subcordato-ovalibus acutis l. obtuse acutis subpeltatis integerrimis coriaceis in venis supra subpubescentibus; panicula corymbosa terminali puberula.

RUELLIA.	W.	
incana.	BL.	(37)
spicata.	R.	<i>Daun kidji (Batav.)</i>
tetragona.	R.	<i>Toeroe moeksa.</i>
viscosa.	R.	<i>Boe-boe koelon.</i>
SESAMUM.	W.	
orientale.	W.	
STEMODIA.	W.	
cordifolia.	R.	<i>La.</i>
ruderalis.	W.	<i>Djokot ridi.</i>
THUNBERGIA.	W.	
fragrans.	W.	<i>Patok manok.</i>
VOLKAMERIA.	W.	
inermis.	W.	<i>Jeradjo.</i>
japonica. (<i>Jap.</i>)	W.	
Kaempferia.	W.	
serrata.	W.	<i>Lingoe-goe.</i>

(37) RUELLIA INCANA BL.

R: caule prostrato; foliis lanceolatis basi attenuatis, supra laevibus subtus incanis; floribus terminalibus involucreis subsessilibus; calicibus bracteisque pubescentibus.

VITEX.	w.	
pubescens.	w.	<i>Kaijou arah.</i>
trifoliata.	w.	<i>Galin-galin.</i>
WHITIA.	BL.	
longifolia.	BL.	<i>Lida bebek.</i>

CLASSIS XV.
TETRADYNAMIA.

CARDAMINA.	w.	
trifoliata.	w.	<i>Sasawi utan.</i>
SINAPIS.	w.	
indica.	R.	<i>Kamanilang.</i>
SISYMBRIUM.	w.	
indicum.	w.	

CLASSIS XVI.
MONADELPHIA.

ACACIA.	w.	
caesia.	w.	<i>Aroij garoet.</i>
decurrens.(N.H.)	w.	
frondosa.	R.	<i>Peté zeijlon.</i>
pedunculata.	w.	<i>Nagassari.</i>

ALEURODEN-		
[DRON.]	R.	
album.	R.	<i>Bintinoe.</i>

BARRINGTO-		
[NIA.]	w.	
speciosa.	w.	<i>Futon.</i>

BOMBAX.	w.	
gigantea.	R.	<i>Randa lawang.</i>
pentandrum.	w.	<i>Punh kapok.</i>

CAMELLIA.	w.	
japonica.(China.)	w.	
sasanqua.(China.)	w.	

DESMANTHUS.	w.	
natans.	w.	

GOSSYPIUM.	w.	
herbaceum.	w.	<i>Kapas.</i>
indicum.	w.	<i>Kapas mirha.</i>
vitifolium.	w.	<i>Kapas besar.</i>

HELICTERES.	w.	
<u>hirsuta.</u>	w.	<i>Ko kontolan.</i>
Isora.	w.	<i>Poetar.</i>

HIBISCUS.	w.	
Abelmoschus.	w.	
diversifolius.	w.	
ficulneus.	w.	
mutabilis.	w.	<i>Waroe landak.</i>
populneus.	w.	
radiatus.	w.	<i>Gam mut.</i>
Rosa sinensis.	w.	<i>Kambang spato.</i>
tiliaceus.	w.	<i>Waru.</i>
vulpinus.	R.	<i>Tisoek.</i>
INGA.	w.	
bigemina.	w.	<i>Djenkol.</i>
elliptica.	BL.	<i>Ki tja-an. (38)</i>
foetida.	w.	
globosa.	BL.	<i>Ki laruk. (39)</i>
saponaria.	w.	

(38) INGA ELLIPTICA BL.

J: inermis; foliis conjugato-pinnatis bipinnatisve, partialibus bijugis, propriis inferioribus bijugis l. conjugatis, superioribus 2-3 jugis, pinnis ellipticis exterioribus majoribus, glandula in dichotomia et inter foliola superiora; racemis paniculatis terminalibus; leguminibus cochlearis.

(39) INGA GLOBOSA BL.

I: inermis; foliis duplicato-pinnatis, partialibus trijugis, propriis inferioribus subtrijugis, superioribus subsexjugis, pinnis lanceolatis obtusocuminatis basi inæqualibus; paniculis terminalibus axillaribusque, floribus globoso-umbellatis.

KLEINHOFIA.	w.	
hospita.	w.	<i>Ton-kollo.</i>
MIMOSA.	w.	
pudica.	w.	
PASSIFLORA.	w.	
cærulea.	w.	
PISTIA.	w.	
stratiotes.	w.	<i>Ki japo.</i>
SIDA.	w.	
atropurpurea.	R.	
retusa.	w.	
lanceolata.	w.	<i>Sandagorie lalakki.</i>
TAMARINDUS.	w.	
indica.	w.	<i>Punh asfam.</i>
URENA.	w.	
lobata.	w.	<i>Pomporutan.</i>
sinuata.	w.	<i>Poepulutan.</i>

CLASSIS XVII.
DIADELPHIA.

ABRUS.	w.	
precatorius.	w.	<i>Tjijhe-kanduri-ke-tjil.</i>

ARACHYS.	w.	
hypogæa.		<i>Katjan tanna.</i>
CAJANUS.	s.	
cajan.		<i>Tiris.</i>
CLITORIA.	w.	
ternatea.	w.	<i>Kambang talang.</i>
CORONILLA.	w.	
grandiflora.	w.	<i>Turi.</i>
sesban.	w.	<i>Djijanti.</i>
CROTALLARIA.	w.	
incana.	w.	
juncea.	w.	
laburnifolia.	w.	
latifolia.	w.	
macrophylla.	R.	<i>Ha-hap-paan.</i>
paniculata.	w.	
sagittalis.	w.	
semperflorens.	w.	
sericea.	w.	
verrucosa.	w.	<i>Donda medang.</i>
DALBERGIA.	w.	
heterophylla.	w.	<i>Tuba perampuan.</i>
purpurea.	R.	<i>Tuba jenoë.</i>

DOLICHOS.	w.	
alatus.	w.	<i>Setja-atan.</i>
bilobus.	R.	<i>Katjan-peda.</i>
callosus.	BL.	<i>Katjan tungak. (40)</i>
gladiatus.	w.	<i>Kwas-bakul.</i>
katjan.	w.	<i>Katjan mirha.</i>
lignosus.	w.	<i>Ka-kara.</i>
pruriens.	w.	<i>Kira rawe.</i>
sesquipedalis.	w.	<i>Katjan panjang.</i>
sinensis.	w.	<i>Katjan tjina.</i>
soja.	w.	<i>Katjan kadale.</i>
tetragonolobus.	w.	<i>Katjan-jat.</i>

(40) DOLICHOS CALLOSUS BL.

D: caule volubili, pedunculis axillaribus solitariis, floribus in receptaculo calloso subcapitatis, leguminibus geminis strictis linearibus levibus.

Caulis herbaceus, asperulus. Folia ternata, longe petiolata, scabra. Foliola ovato-acuta, brevissime petiolata, lateralia externe gibba, intermedium subrhombico-ovatum, l. ovato-oblongum basi subangulatum. Petiolus communis profunde canaliculatus; proprii teres, pilosiusculi. Stipulae geminatae, adnatæ, utrinque acutæ; foliorum minimæ, obtusæ. Pedunculus petiolum demum superans, ultrapedalis, rectus, sulcatus, adpersus pilis scabriusculis. Flores quatuor sexve, brevissime pedicellati, geminatim insidentes receptaculo oblongo calloso. Calix 5-dentatus, rugosus. Alæ obtusæ, violaceæ. Vexillum integrum discolor, supra lilacinum, subtus glaucum. Carina pallide flavens. Legumina linearia, compressa, novempollicaria, polysperma.

DOLICHOS.	W.	
tetragonus.	R.	
unguiculatus.	W.	<i>Kakare djule.</i>
villosus.	R.	<i>Katjan kaas.</i>
ENDESPERMUM BL.		
<u>scandens.</u>	BL.	<i>Garoet peutjan.</i>
ERYTHRINA.	W.	
indica.	W.	<i>Dadap.</i>
lithosperma.	Mauri-	
	[tius.	
GLYCINE.	W.	
javanica.		<i>Tjijhe badak.</i>
HEDYSARUM.	W.	
australe.	W.	
coccineum.	R.	
gangeticum.	W.	
lagopodioides.	W.	
mucronatum.	BL.	(41)

(41) HEDYSARUM MUCRONATUM BL.

H: caule tereti hirsuto; foliis ternatis ovato-ellipticis mucronatis utrinque subscabris, stipulis oblique cuspidatis deflexis foliisque ciliatis; racemis paniculatis terminalibus, lomenti articulis orbiculatis compressis scabriusculis.

HEDYSARUM.	W.	
numularifolium.	W.	
<u>reflexum.</u>	R.	<i>Kada tuan.</i>
strobuliferum.	W.	<i>Ha-hap-paan.</i>
trifoliatum.	R.	<i>Daun ringang.</i>
triquetrum.	W.	<i>Tjong tjorang.</i>
INDIGOFERA.	W.	
Anil.	W.	<i>Nila.</i>
tinctoria.	W.	<i>Nila.</i>
uncinata.		
KIESERA.	R.	
<u>sericea.</u>	R.	<i>Kapeping-badak.</i>
PHASEOLUS.	W.	
lunatus.	W.	<i>Katjan maas.</i>
Mungo.	W.	<i>Kroaij.</i>
pubescens.	BL.	(42)

(42) PHASEOLUS PUBESCENS, BL.

VOLUBILIS.

P: caule subvolubili, floribus in summo pedunculo gemellis, leguminibus linearibus divergentibus, calice foliisque subtus sericeo-pubescentibus.

Caulis teres, decumbens, tripedalis, striatus, deorsum pubescens, inferne purpurascens. Petioli 2-pollicares, angulati, supra canaliculati, basi nodosi, subpubescentes. Stipulae subulatae, erectae, foliorum minimae. Folia ternata, lateralia paulo minorae, ex ovato elliptica,

PHASEOLUS.	w.	
radiatus.	w.	<i>Katjan herang.</i>
Zonalis.	R.	<i>Katjan monjet.</i>
POLYGALA.	w.	
hypericifolia.	R.	<i>Djokut malela.</i>
pendula.	R.	<i>Katu toetun.</i>
SMITHIA.	w.	
sensitiva.	w.	<i>Kadaka djuan.</i>

CLASSIS XVIII.

POLYADELPHIA.

ABROMA.	w.	
<u>augusta.</u>	w.	<i>Tjankier.</i>
BUBROMA.	w.	
guazuma.	w.	<i>Kaju gurda.</i>

obtusiuscula cum mucrone, supra opaca, ad costam punicea, subtus sericea. Pedunculus axillaris, superne remote tuberculatus. Flores sessiles, in siugulo tuberculo geminati. Bractæ duæ, caduæ, ad basin calicis. Calix cylindricus, quiaquedentatus. Corollæ vexillum emarginatum, latum, reflexum, et carina contorta pallidiores. Alæ coccinæ, semicordatæ, ungue oblongo, ad basin cum carina coalitæ, vexillo duplo majores. Legumen 4-pollicare, lineare, tereti-compressum, polyspermum, rostro subincurvo. Semina parva, reniformia, fusciscentia.

CITRUS.	w.	
Aurantium.	w.	<i>Jeruk manis.</i>
angulata.	w.	<i>Limau utan.</i>
decumana.	w.	<i>Jeruk-bali.</i>
javanica.	BL.	<i>Jeruk hunje. (43)</i>
medica.	w.	<i>Jeruk assim.</i>
trifoliata.	P.	
DURIO.	w.	
zibethinus.	w.	<i>Durian.</i>
HYPERICUM.	w.	
chinense.	w.	
javanicum.	R.	<i>Ki-djale.</i>
patulum.	w.	<i>Ki-djale.</i>
THEOBROMA.	w.	
Cacao.	w.	<i>Ka kau.</i>

CLASSIS XIX.

SYNGENESIA.

AGERATUM.	w.
conyzoides.	w.

(43) CITRUS JAVANICA BL.

C: petiolis subtilissime alatis, foliis ellipticis basi vix attenuatis inæquale crenulatis subtus punctatis; pedunculis axillaribus terminalibusque 2-5 floris; calice urceolato 5-dentato.

ARTEMISIA.	w.	
indica.	w.	<i>Blantaij.</i>
BIDENS.	w.	
chinensis.	w.	<i>Harruga.</i>
CACALIA.	w.	
sonchifolia.	w.	<i>Jong-he.</i>
CHRYSANTHE-		
[MUM.	w.	
indicum.	w.	
CONYZA.	w.	
graveolens.	w.	<i>Daun songbon.</i>
ECLIPTA.	w.	
erecta.	w.	
ELEPHANTOPUS.	w.	
scabra.	w.	<i>Tjan tjan.</i>
EUPATORIUM.	w.	
arboreum.	R.	<i>Kambiroen.</i>
ayapana.	w.	<i>Daun fransman.</i>
GNAPHALIUM.	w.	
javanicum.	R.	

LACTUCA.	w.	
indica.	w.	<i>Tangkal raijana.</i>
MIKANIA.	w.	
volubilis.	w.	<i>Ojot puti.</i>
PRENANTHES.	w.	
javanica.	w.	
SPHAERANTHUS.	w.	
indicus.	w.	
SPILANTHES.	w.	
Acmella.	w.	<i>Jottang.</i>
SIGESBECKIA.	w.	
orientalis.	w.	<i>Nang-pon.</i>

CLASSIS XX.

GYNANDRIA.

ACRIOPSIS.	R.
javanica.	R.
ÆRIDES.	w.
arachorites.	R.
matutinum.	w.
odorata.	w.

ARISTOLOCHIA.	w.	
indica.	w.	<i>Aroij-katuk.</i>
CYMBIDIUM.	w.	
bracteatum.	R.	
latifolium.	R.	
macrostachyon.	R.	
pallidum.	R.	
scriptum.	w.	
stenopetalum.	R.	
tradesantifolium.	R.	
tripetalum.	R.	
CYPRIPEDIUM.	w.	
javanicum.	R.	
DENDROBIUM.	w.	
anceps.	P.	
calcaratum.	R.	
compressum.	R.	
complinatum.	R.	
cruminatum.	P.	
emarginatum.	R.	
filiforme.	R.	
grandiflorum.	R.	
javanicum.	R.	

DENDROBIUM.	w.	
juncifolia.	R.	
miniata.	R.	
purpureum.	R.	
simplex.	R.	
subulatum.	R.	
tenellum.	R.	
triflorum.	R.	
EPIPACTIS.	w.	
longifolia.	R.	
HYSTERIA.	R.	
veratrifolia.	R.	
LIMODORUM.	w.	
crispatum.	R.	
Incarvillei.	P.	
juncifolium.	R.	
maculatum.	R.	
nudiflorum.	R.	
striatum.	P.	
suaveolens.	R.	
veratrifolium.	R.	
MALAXIS.	P.	
Rhedii.	P.	

ONCIDIUM.	W.	
caudatum.	R.	
filiforme.	R.	
plicatum.	R.	
ORCHIS.	W.	
picta	R.	
SCHOENORCHIS.	R.	
juncifolia.	R.	
micrantha.	R.	
VANILLA.	W.	
albida.	BL.	(44)
aromatica. (<i>Ame-</i> <i>rica.</i>) P.		
ZYGOGLOSSUM.	R.	
Umbellatum.	R.	

CLASSIS XXI.

MONOECIA.

AMARANTHUS.	W.	
frutescens. (<i>Chi-</i> <i>na</i>) R.		<i>Talli anjing.</i>

(44) VANILLA ALBIDA BL.

V: caule scandente radicante tereti subbisulco; foliis lanceolatis remotis supra nitidis; pedunculo axillari 4-5 floro; floribus albidis, labello muricato.

AMARANTHUS.	W.	
polystachyus.	W.	<i>Baijam.</i>
spinosus.	W.	<i>Baijam monjet.</i>
ARECA.	W.	
Catechu.	W.	<i>Pinang.</i>
globulifera.	W.	
humilis.	W.	<i>Binbing.</i>
madagascari- (<i>Mauritias</i>)		
ARENGA.		
saccharifera		<i>Pank areng.</i>
ARTOCARPUS.	W.	
elastica.	R.	<i>Buda.</i>
incisa.	W.	<i>Timbul.</i>
integrifolia.	W.	<i>Nanka.</i>
pilosa.	R.	<i>Tjampeda.</i>
runcinata.	R.	<i>Pusar.</i>
ARUM.	W.	
Colocasia.	W.	<i>Long pong.</i>
cuspidatum.	BL.	<i>Titikusan. (45)</i>

(45) ARUM CUSPIDATUM BL.

ACAULIS, FOLIIS SIMPLICIBUS.

A: foliis hastatis cuspidatis, spadice subulato, spathe oblongo-lanceolata basi angustato-ventricosa superne reflexa margine atro-purpurea spadice parum longiore.

ARUM.	W.	
diversifolium.	BL.	<i>Titikusan.</i> (46)
filiforme.	R.	<i>Ilus.</i>
fœtidum.	R.	
maximum.	R.	<i>Kadjar kadjar.</i>
proliferum.	R.	<i>Ilus.</i>
lineatum.	BL.	<i>Biru.</i> (47)
<hr/>		
BEGONIA.	W.	
aptera.	R.	
diptera.	W.	
isopteris.	W.	
longifolia.	BL.	<i>Harian doenkuk.</i> (48)

(46) ARUM DIVERSIFOLIUM BL.

A: foliis cordato-hastatis acutis l acuminatis basi attenuatis lobis obtusis et oblongo-acutis basi angustis, spadice subulato, spatha oblongo-lanceolata inferne ventricosa superne reflexa atropurpurea longiore. (aff. A: divaricatum?)

ARUM LINEATUM BL.

(47) CAULESCENS.

A: caule adscendente, foliis cordato-obtusis mucronatis repandis, spatha elliptico-cucullata mucronata spadice paulo longiore; petiolis pedunculisque obscure lineatis.

BEGONIA LONGIFOLIA BL.

(48) CAULESCENS, FOLII SEMICORDATIS.

B: foliis semicordatis oblongis acuminatis sinuato-crenulatis supra albidopunctatis, capsulae alis æqualibus obtusangulis

BEGONIA.	W.	
muricata.	BL.	<i>Harian peutjan.</i> (49)
nitida.	W.	
papillosa.	R.	<i>Blaboe.</i>
BOEHMERIA.	W.	
<u>candidissima.</u>	R.	<i>Ki-buntar.</i>
candicans.	R.	<i>Ki-paraij.</i>
BRYONIA.	W.	
laciniosa.	W.	
sagittata.	R.	
CALADIUM.	W.	
giganteum.	BL.	<i>Tiroe.</i> (50)
pendulum.	BL.	<i>Tjerian.</i> (51)
simplex.	R.	

BEGONIA MURICATA BL.

(49) CAULESCENS, FOLII CORDATIS.

B: repens; foliis ovato-acutis inæqualiter cordatis supra muricatis subtus papuloso-pubescentibus in venis petiolisque tomentosis, capsulae alis parallelis.

(50) CALADIUM GIGANTEUM BL.

C: acaule, foliis maximis peltatis ovato-cordatis mucronatis repandis glaucis, spadice spatha cucullata medio contracta brevior. petioli 5-6 ped. longi, folia 5 ped long. 3½ ped. lat.

(51) CALADIUM PENDULUM BL.

C: caulescens; foliis sagittato-hastatis mucronatis, lobis obtusis, spadice cylindraceo post anthesin pendulo spatha cucullato-ovata cum acutine vix æquante.

CAMIRIUM.	R.	
oleosum.	R.	<i>Kamiri.</i>
CARYOTA.	W.	
humilis.	R.	<i>Kihura.</i>
urens.	W.	<i>Souw-ankon.</i>
CASUARINA.	W.	
equisetifolia.	W.	
CERATOPHYL-		
[LUM.	W.	
demersum.	W.	
CICCA.	W.	
disticha.	W.	<i>Tjirrimaij.</i>
COCOS.	W.	
nucifera.	W.	<i>Kalappa.</i>
COIX.	W.	
Lachryma.	W.	<i>Henjere.</i>
CROTON.	W.	
apetalum.	R.	<i>Ki-leat.</i>
acerrimum.	R.	<i>Kakapassan.</i>
incanum.	BL.	<i>Tjammon. (52)</i>

(52) CROTON INCANUM BL.

C: foliis lato-ovatis subcordatis acuminatis integerrimis supra scabris subtus incano-tomentosis, recemis paniculatis axillaribus.

CROTON.	W.	
longifolium.	R.	
multiglandulo-		
[sum.	R.	<i>Hientja.</i>
paniculatum.	P.	<i>Tjallakanjing.</i>
pruinatum.	R.	
sphaerocarpum.	R.	<i>Sassa benar.</i>
Tigilium.	W.	<i>Kamalattian.</i>
<u>variegatum.</u>	W.	<i>Kaijoe pouring.</i>
CARUMBIUM.	R.	
populifolium.	R.	<i>Karumbi.</i>
CUCURBITA.	W.	
Citrullus.	W.	<i>Batteka.</i>
perpusilla.	BL.	<i>Hamprou bogor. (53)</i>
scabra.	BL.	<i>Aroij korreg kot- tok. (54)</i>

(53) CUCURBITA PERPUSILLA BL.

C: foliis angulato-cordatis cuspidatis supra punctatis scabris subtus laevibus, pomis pisiformibus glabris.

(54) CUCURBITA SCABRA BL.

C: foliis cordatis mucronatis sinuato-denticulatis supra scabris in venis subtus asperulis, pomis pisiformibus laevibus.

EUTERPE.		
pisifera.	(Maurit.)	
FAGUS.		
argentea.	R.	<i>Sanintin.</i>
javanica.	R.	<i>Sanintin gounong.</i>
GNETUM.		
Gnemon.	W.	<i>Ki-tankil.</i>
polystachyum.	R.	<i>Maninjo.</i>
JATROPHA.		
multifida.	(America)	W.
curcas.	W.	<i>Jarak-kosta.</i>
MOMORDICA.		
muricata.	W.	
MORUS.		
indica.	W.	<i>Kajou bobos-jaren.</i>
madagascariensis.	(Madagascar)	
NIPA.		
fruticans.	W.	<i>Nipa.</i>
PHYLLANTHUS.		
buxifolia.	R.	<i>Tjantigi.</i>
Emblica.	W.	<i>Boa-malacca.</i>

PHYLLANTHUS.		
macrophylla.	R.	
Niruri.	W.	
obscura.	W.	<i>Ki-hout.</i>
rhamnoides.	W.	<i>Tjitjirenan.</i>
ruber.	R.	<i>Ki-moeka.</i>
stellata.	P.	<i>Konjere.</i>
virosa.	W.	
verrucosa.	W.	<i>Simpeurum.</i>
PINUS.		
Dammara.	W.	<i>Kibima.</i>
PROCRIS.		
baccifera.	R.	<i>Katu-hoan.</i>
latifolia.	R.	<i>Hara maij.</i>
longifolia.	R.	<i>Nangsi mirha.</i>
rostrata.	R.	<i>Tjak-tjok-boewu.</i>
sesquifolia.	R.	
QUERCUS.		
acuminata.	R.	<i>Ki-heur.</i>
molucca.	W.	<i>Punch passan.</i>
RICINUS.		
communis.	W.	<i>Jerak selassar.</i>
pruinosis.	W.	

RICINUS.	w.	
Tanarius.	w.	<i>Punch mara.</i>
trilobus.	R.	<i>Marrum burrum.</i>
SAGUS.	w.	
Ruffia. (<i>Madag.</i>)	w.	
THUJA.	w.	
orientalis. (<i>Chin.</i>)	w.	
TRAGIA.	w.	
hastata.	R.	<i>Poelus aroi.</i>
URTICA.	w.	
æstuans.	w.	<i>Poelus moending.</i>
angustifolia.	R.	
glaberrima.	R.	<i>Popohan.</i>
javanica.	R.	<i>Soroni.</i>
lutescens.	R.	<i>Popohan.</i>
macrophylla?	w.	<i>Komies badak.</i>
nivea.	w.	<i>Rame.</i>
rugosissima.	R.	<i>Rame bulus.</i>
stimulans.	w.	<i>Poelus malela.</i>

CLASSIS XXII.
DIOECIA.

ANTIARIS.	s.	
toxicaria.		<i>Antjar. (Java.)</i>

ANTIDESMA.	w.	
<u>sylvestris.</u>	w.	<i>So-or.</i>
tomentosa.	BL.	<i>Tampar kidang. (55)</i>
BORASSUS.	w.	
flabelliformis.	w.	
BROUSSONETIA.	w.	
papyrifera.	w.	<i>Saii.</i>
BRUCEA.	w.	
amara.	R.	<i>Kandong peutjang.</i>
CANARIUM.	w.	
commune.	w.	<i>Kannarie.</i>
hispidum.	BL.	<i>Surian. (56)</i>
CARICA.	w.	
papaya.	w.	<i>Papaja.</i>

(55) ANTIDESMA TOMENTOSA BL.

A: foliis brevi petiolatis elliptico-oblongis acuminatis basi rotundatis supra glabris subtus in venis pedunculis ramulisque junioribus rufo-tomentosis, racemis axillaribus solitariis.

(56) CANARIUM HISPIDUM BL.

C: foliis pinnatis, foliolis elliptico-oblongis acutis subtus fructibusque sub-hispidis, racemis terminalibus aggregatis.

CLUYTIA.	W.	
patula.	W.	<i>Kanjere lumboet.</i>
villosa.	R.	<i>Kanjere.</i>
COCCOMELIA.	R.	
racemosa.	R.	<i>Menting.</i>
CYCAS.	W.	
Circinalis.	W.	
DIOSPYROS.	W.	
chinensis.	BL.	<i>Ki-kwee. (57)</i>
DIOSCOREA.	W.	
pentaphylla.	W.	
villosa.	W.	
ERYTHROCHY-		
[LUS.	R.	
indicus.	R.	<i>Taling koep.</i>
FLACURTIA.	W.	
cataphracta.	W.	<i>Kupa landak.</i>

(57) DIOSPYROS CHINENSIS BL.

D: foliis obovatis et elliptico-oblongis basi attenuatis supra ad costam ramulis petiolisque tomentosis subtus incano pubescentibus, pedunculis femineis unifloris.

GEERIA.	BL.	
serrata.	BL.	<i>Kitjabe.</i>
MENISPERMUM.	W.	
acuminatum.	R.	<i>Ki-peut.</i>
capitatum.	R.	<i>Ojot lomboë.</i>
cordifolium.	W.	<i>Pantja sonno.</i>
MYRISTICA.	W.	
glabra.	R.	<i>Klappa tjoun.</i>
glauca.	BL.	<i>Klappa-tjoen-he- [djo. (58)]</i>
moschata.	W.	<i>Punh pala.</i>
tomentosa.	W.	
NEPENTHES.	W.	
Melamphora.	R.	<i>Sorok-radja-mantri.</i>
NEPHELIUM.	P.	
glabrum.	R.	<i>Rambutan atji.</i>
lappaceum.	P.	<i>Rambutan.</i>
PANDANUS.	W.	
horridus.	R.	<i>Tjan-koan.</i>
inermis.	R.	<i>Poedak.</i>
odoratissimus.	W.	<i>Pandang-rampi.</i>

(58) MYRISTICA GLAUCA BL.

M: foliis oblongis acutis subtus glaucis, venis simplicibus, fructibus ovalibus cum acumine rufo-pruinosis in axillis foliorum confertis.

PANGIUM.	R.	
edule.	R.	<i>Piet joen.</i>
PHILAGONIA.	BL.	
sambucina.	BL.	<i>Kibajawak.</i>
PISTACIA.		
acuminata.	R.	<i>Katos.</i>
SALAKKA.	R.	
edulis.	R.	<i>Salak.</i>
SMILAX.	W.	
China.	W.	
latifolia.	R.	<i>Tjanar.</i>
STILAGO.	W.	
Bunias.	W.	<i>Hume.</i>
TAXUS.	W.	
(?) macrophylla.	R.	<i>Ki poetri.</i>
VISCUM.	W.	
opuntioides.	W.	
orientale.	W.	<i>Meng-ando seringan.</i>

In de afbeelding van den DIPTEROCARPUS TRINERVIS zijn de bloemtak en vruchten op $\frac{2}{3}$ van de natuurlijke grootte, de inplanting der Stamina en het Germen naar den natuurlijken staat, doch de naast de vrucht staande stamen aanmerkelijk vergroot. De kelk ter linkerzijde vertoont denzelyen na het afvallen der corolla.

Faint, illegible text, possibly bleed-through from the reverse side of the page.

