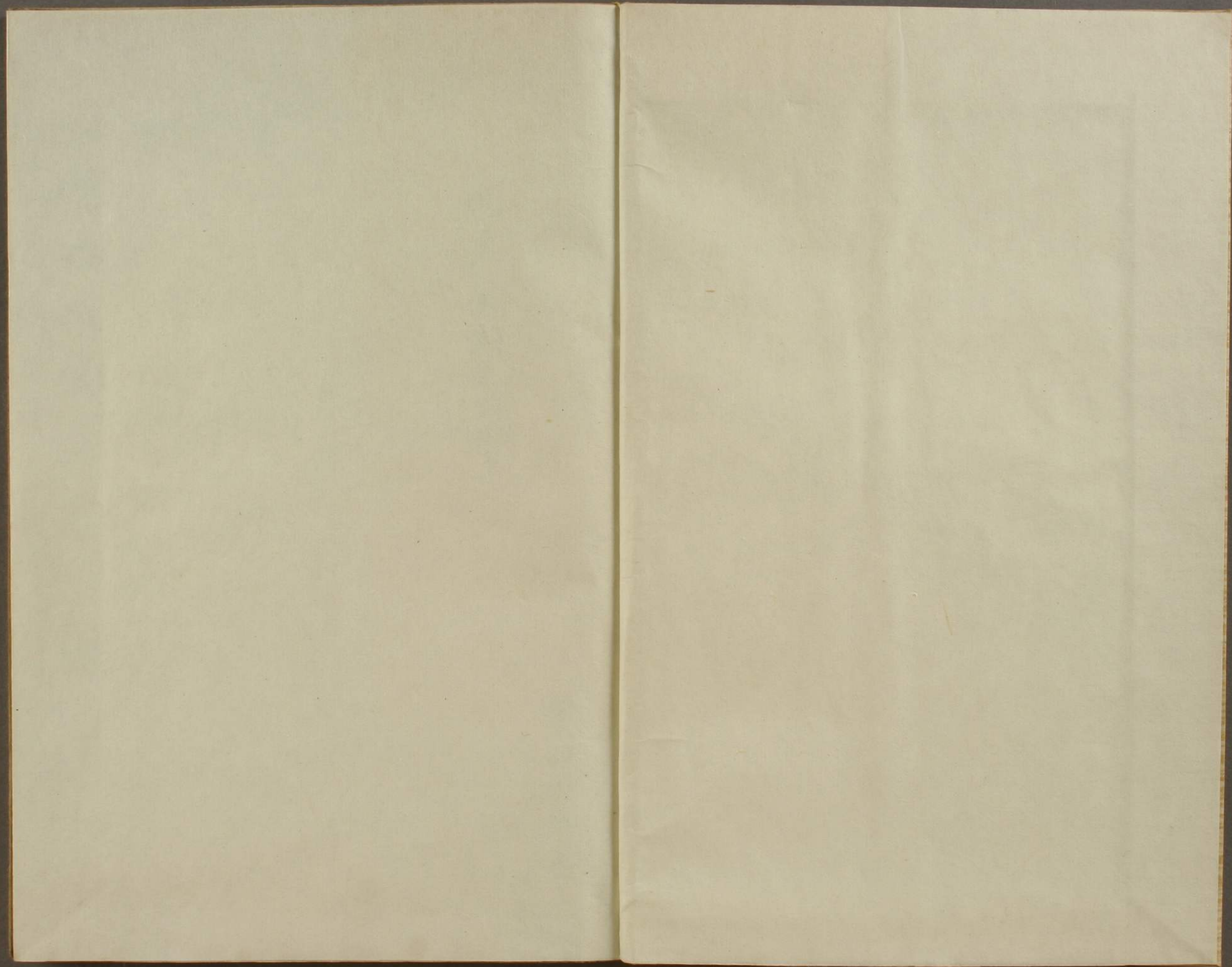


遊興紀行
宇田川興旅外稿

洋学文庫
文庫 8
B 70





遊嶼紀行

旭莊廣瀨先生批点

完

宇田川興齋

39-8118

遊島日錄

宇田川興齋著

淫雨濛濛連日不休，心地為出結，鬱陶不可解。
 頃者青木研藏來，感勸遊於繪嶼，余亦心頗動。
 乃約十日同遊焉。既而塵事如織，東奔西走，遂
 不能果也。今也微似得其間，而今朝早起開窓，天氣
 新霽，曉色如洗。於是心思翻飛，不可復禁。乃折
 簡招研藏，研藏皇倉具裝來，俱供要。旭莊先
 生而發，于時弘化乙巳春二月也。
 二十六日午後發舍，森本寂藏送抵山下門內，先

△程

赴金澤路踰小阪二經每田大岡閔雜式諸村入
山間左右多松林往々見山櫻漸登漸高東南忽
溪開海見一目極數里百總房諸山淡翠縹緲遠
帆粘空點々如星沿灣漁村隱見馬夫指一村曰
是吾鄉々距金澤二里距程箇谷三十里家元業
農々間日驅馬出程箇谷要行旅以糊口今日要
要一客日課既畢今又要君奴業已足矣連君於
金澤跨馬而歸而已矣於是嘆余輩奔走拮据未
能得其途偶出戶外却為一馬夫所辱可不傷哉
又登一阪山始盡下瞰金澤海水從東南入成一

大灣全似似瓢首尾膨脹中甚狹如蜂腰狹處架
二橋海水自此出入灣口大小島嶼點綴布置其
最顯者曰夏嶼曰鳥帽嶼遠帆近舟隱見出沒皆
粧席間物畫回所不可貌矣天下之絕勝也古昔
画聖金岡者欲寫此景遂不成擲筆而去云又取
此中最勝處名曰八景稱名晚鐘小泉夜雨瀨戶
秋月洲崎晴嵐乙疆帰帆野島夕照平瀉落雁丹
川暮雪是也蓋做瀟湘八景云眺臨久之連延而
下余顧馬夫問能見堂所在馬夫曰既過一里許
余疲甚氣憊勇折不可往焉為之慘然沿海濱行

窪天民所書

半里抵町屋金澤防名投一店喫茶馬夫辞去顧來路先生研藏未見又一往里渡二橋投宿東亭不解裝直出訪甲通玄於六浦村通玄不在一乃投朝遷館時未下牌自程箇谷至金澤四十里餘踰阪大小十五先生研藏安頓在樓之面海立扁曰四時總宜之樓海即所向見之灣解裝散步亭東北皆海極具画致有池廣袤二丈許海水出入焉以畜魚乃命擊鮮鱠炙皆佳其美不可言也少焉通涌玄未暇供酒飯款待備至因約明日浮舟成下牌辞去乃就寢終夜聞落潮聲怒濤時破眠亦

韜韜

旅况一適

二十八日早起開窓旭日始出宿霧未霽時聞柔櫓過真圖畫中物同先生出門徜徉五六十步一逞突出海中幅四五步長六七十步左右老松樹並列為行有枯木數十株根幹枝末備具質甚堅實不知為何木逞窮有祠祭天妃彷徨久之而去問諸一老父老父曰是源右府室尼子携待女親築以祈長久之處全祇為琵琶故名曰琵琶島天妃廟枯木者奴亦不知為何木相傳往昔為洪水所枯奴年已八旬餘童觀已見枯木今亦依然如

故也。通玄來賭漁舟及酒散以圍棋。朕敗相當，乃入舟。乘酒與棋，旬且圍且飲。少焉，一航從橋下現。篋夫二人，一了立船尾，如窺魚之狀。一鼓楫，艦為低語，指揮之態，忽擊然。有聲，網已在水。緩々東渡，將離水，浚刺如有物，既而飛舟來，果獲二尺大烏鰩魚，一座為之躍然。巖境益肆，船行二里許，抵砂洲。潮退數里，拾蛤者如織。先生及余，撤船步沙上，獲蛤數十，或炙或羹，其美實都下所無。漁夫又獲烏鰩魚一隻，其大殆相_倍且肥，劇賞飲。漁夫亦大喜，歡笑極樂，迴棹，纜一磯浦。通玄鄉導入一山。

螺旋登半里而達巔，巔頗坦平，如臺，名曰四望亭。一望數百里，互相諸山，重疊東走。浦賀三崎樹木可辨，總房諸山蜿蜒自東北來，與互相對，宛然如排列屏。兩山缺處，見南洋烟雲渺茫，與天無際。茶媪曰：西北各望岳蓮足柄諸峯，最奇絕，憾為雲霧所覆，不得縱其觀。所謂金澤海湾萬景，皆在几案間。殘岷刺水間，見錯出，亦無以遺。四望之名，真不濫也。初，余輩村犬數十成群走來，將登山，又先。余輩登，狂喜奔躍，搖尾振頭，萬態獻媚。余不知其為何故。少焉，一老婆手提一筥，吞喘登來，謂余輩

曰盍買此以與犬歟從之羣犬奔騰快捷食盡老
婆曰每春都客性客未遊焉輒貯三餼三賁客以犬與
今君之遊焉犬亦預察其有餌故然也又曰妾年
八十有三陟險如平地其健可驚縱觀久之而去
復入船解纜而返館朝未跋涉身心疲甚不覺假
寐未中牌將探稱名寺過橋北行經町屋村行田
間半里有仁王門扁曰金澤山門外左右青杉成
行有石橋左有古池土人云北條氏為所龜山
帝設木葉湮塞湫蕪不可觀池中有二石一曰姥
石一曰孃石池匝多古木樹間往山櫻右有鐘堂鐘

鐘有銘磨滅之餘時可讀款識曰正安辛丑仲
和九日前越後守平朝臣頭時正安辛丑五百四
十五年守今雖鋪洪交加全體尚且儼然存矣而
其人今安在哉有彌勒堂樑桷弊敗肉脫骨露試
大步一殿皆震益又北條氏所建堂前有普現櫻
八房椽青葉楓皆名木殿後則為文庫趾榛莽荒
蕪片礎莫在焉其側有一枯木質極堅實蓋與琵琶
嶼所在同一脊有小山童然莫可觀不登而去
穿杉至池西有寺焉曰正法藏寺閑如無人推門而
入一老嫗摘菜揖余輩曰有邱須往觀乃登丑

六十步有古墓六無文字不知何人墓蓋皆北條氏時物下邱穿榛管行十五六步有土室一尺廣一丈深二丈許婆曰是古昔為門趾 龜山帝微行必自此出入因今名曰 門其中枯骨狼濕穢不可視前有孟曹林土壤墳起見一小筍將搗之姬怒曰當畝長老何許狼採之哉返故路左有邱拾石磴五六十有古堂數百年物一境山門殿宇總皆草屋古色可想也出仁王門左有寺左右梅樹成行入門訪寺一僧出接問圖書存否僧曰中古悉絀足利學校今僅存古昔數品而已一揮

為失望乃辭去取古路而還館時補研藏出診通玄妹

疾割今朝所獲魚飲酒圍棋玄牌通玄去乃寢

二十九日發館西行有米倉炭鎮營左有寺焉曰

金龍院五六十步入小門一僧出迓導至寺脊有

邱焉踈石磴五六十有亭焉扁曰九覽下臨金澤

灣八景諸勝攢蹙累積莫得遊隱又登石磴數十

級垣平如臺眺臨尤佳比四望亭則雖似微遜又

多妄誕不足聽又出地回與小冊子切乞吟咏因

各題一聯購地圖而去抵六浦村訪通玄家其母

寺僧

亦登覽不凡處下臺還薦茶菓頻說旧事不止其言

出迺且曰今朝通玄出迎君於東亭不知得途中
非相失耶少焉通玄歸供家釀白醪研藏復訟妹
氏携通玄辞去西行二里許渡一橋經大道村又
行二里許抵山脚路右即高壁鑿佛像以為武相
國界其大可二丈首口目鼻徃々有缺處蓋非二
百年外物漸入山際有阪阪上斷山作道兩崖壁
立如門俗名曰朝比奈哉通相傳錄倉右府命朝比
三郎據險鑿道以築八城門即錄倉東門是也微
下少休一店店姬盛說錄倉古事喋々可厭此地
據山徃々穿土窟不知何故一水自高際落成小

瀑布聲震四野兩山漸開左有溪流曰朝比奈洗
洗刀水經一村失其名左有瀑沿瀑西行右有寺
焉曰杉本寺實錄倉丑山之一中古罹兵燹今僅
假刺存而已以迂路不果探行二里一瀑斷道小
橋挂焉曰亂橋亦古昔之名川也右有菅廟右折
行田間七八十步躡石磴三折入小門又登四五
十級有土窟二深可谷二丈右為崑津忠久左失江
廣元廟左入窟中央置石塔一彫長刈戾徽跡其
左右古石塔二左之一石欄護之即廣元墓入右
窟中央石塔彫薩刈戾徽跡其左右古石塔及石

欄皆與左窟莫異所經之石磴長州侯所作右折
 又下石磴五六十級是薩州侯所作南行五六十
 步有源右府廟大倍於向所探石垣環匝焉其上
 老松蔭翳時有山鳥聲境最幽邃前有石碑薩州
 侯所建香火至今不絕穿杉西行百五六十步入
 雀岡鶴岡源右府所創右府姓源名賴朝為平清
 盛所誅謫伊豆國蛭小島決之不得志於是祈願
 于相州鶴岡八幡以長久及誅諸平定霸業立府
 于錄倉更造宮八幡社最極巨原以為一宗鎮護之場
 也故境丹頗廣濶殿宇宏壯金碧晃耀實閔東之尤祠

殿前有石階其側有銀杏樹高七八丈圍可四丈
 源實朝謁而退將下階祠官僧公曉伏銀杏樹下
 躍出拔刀斬其首即是也下階南行有仁王門門
 外左有邏所行五六十步左右有池老杉喬松環
 匝焉池右大左小一深斯道以兩池相通小橋二
 柱焉右池中作島嶼大小四五相傳源右府令
 賴義經討諸平於西海功成義經乃穿池于北擬
 摸壇浦山水以視右府舊史義經至越腰不得入
 錄倉北說思妄也橋外有華表自此官道一帶直
 達海曰由升濱道長二十丁左右青松為行正

中別闢一道相傳賴朝夫人有妊諸侯皆身親負
土石作此以祈神號曰壇蔓三華表立焉一相距
十丁許以一二三為號右折經巨福小袋阪抵建長寺
即五山之一也境內廣豁殿宇頗壯麗北寺未嘗
經兵燹規制太奇偉粉彩駁脫古色最可掬堂前
一僮喙々呼曰客欲視什寶須納八錢從之僮遂
從說什器之緣起其中如賴朝陣鼓及一千雖未
可辨其真偽亦必非三百年外物也出門西行時
暉景漸頽不能探圖覓諸處左折踰小阪行村間
數丁經尼院側出田間地勢漸開左右表隴彌望

南風習習可喜一野夫從後來噴々說鎌倉事其
言怪誕不足取抵長谷村左折行田間二丁許左
右開店賣糕号以大佛一寺門前有石碣書曰聖
武天皇開基國分寺入門忽然巨額當前高現於
雜木上余愕然止步先生曰是即賴朝所作之
大佛也余生未嘗見巨佛如此者驚嘆久之
先生曰是比南都大佛其大殆遜於三之一而面
容柔和大慈之象勝於彼矣佛前古礎數十皆千
年物佛南面趺坐石座上座高四尺五寸周圍十
六間四尺以六尺為一間佛高五丈面長八尺五寸白毫

周圍一尺五寸、眼長四尺、眉長四尺二寸、耳長六尺六寸、鼻長三尺八寸、徑二尺三寸、口徑三尺二寸五分、肉髻高八寸、徑一尺四寸、螺髮八百三十點、皆高八寸、徑一尺、膝徑六間、大指周圍三尺餘、石座東隅穿穴、如門、可以入佛腹、一僧有側、取錢延客、乃入焉、腹內庖廡、可坐百人、仰視佛背、銅板開扉、以引天光、其四隅諸佛環列、衣緞縱橫之處、宛然如巨壑矣、夫賴朝起微弱、憤然大呼、遂諸平如、毆烏雀、遂以定天下、其績固已大矣、及其稍見無事、親近諂佞、猜忌骨肉、漸以長諸怨、末年雖微

著書

寤其過、而遂為浮屠所誑、欲解其罪障、作巨像如死物、至耗天下之財、塗萬民之膏血、然而繞不能二世、其族盡滅、天下遂落他人之手、嗟乎、佞佛害果幾何哉、出故路小憩一店、通玄曰、兩將降、須疾行、乃出入長谷村、右折行五六十步、地勢微上、有佛堂、像頗偉、又登數十步、有觀音堂、即長谷寺也、東南見由井濱、微下、自後門出、路於田間、行二丁許、有權五郎景政祠、經一村、地勢又止、過截通、即八門之一、左右多岡、雜樹間、往見村家、右有日蓮掛袈裟松、傳日蓮將就死、掛袈裟于此、左見海

行數丁路轉回盡入一村曰柚浦村端茶店三四
喋々延客少_休左一店出店村盡平沙漠漠所謂七
里濱是也我邦徃古用漢程而偶_{此處存}古名存也其
九十九里碑亦皆此類也訖田義貞討北條高時
於鎌倉至稻村崎賊軍來擊海潮漫漫莫術可寄
乃拔佩刀於海祝曰海龍王為國家獻靈是夕潮
退數里遂以誅高時云所謂稻村崎即是也地形
東海西山山不甚高青草彌望與海色相映其間
相距二丁許綿延南流如翠浪起伏勢沿海濱行
砂路沒胫一進一退運步甚艱擇其滯濕易步處

而行驚濤如奔馬鞞鞞鳴_{奔馬}言語為北所奪大
叫不可聽潮退則進進則迂而避之文貝珍石狼
藉滿路且拾且步不覺志道途之勞行四十二丁
七里濱畢忽見漁人數百喧噪群集徃觀焉鰯魚
上市也左折入一村曰越腰出村又出_於海濱一水
自西來中分為兩派流入海其形似袂因名曰袂
浦申中牌入繪嶼宿江戸亭夜圍棋飲酒此地魚
鱉太饒極有盛饌

三十日昨夜溫莖異常朝來曇陰雨意頻至館人曰
歲蓮恐不可望余為之悵然將周觀全嶼備導者

出館人家依嶼之北麓高低梯比為街其數不滿百餘然北地距江戸不甚遠而魚鹽之美山水之狀具焉是以鄙人來遊四時不絕也旅館居其半宛然為一小都邑街盡左右有寺過華表右有池其側懸崖聳立崖腹有石突出池上曰蝦蟆石以形似名入一門登石磴五六十右有塔及祠又登一石磴有小祠過華表登二石磴皆四五十級入一門抵平處有神殿曰下之宮其側有觀音藥師諸堂有鐘樓鐘寬永年中所鑄有僧生順銘記此地緣起其畧曰欽明天皇十三年歲在壬辰四月

月十二日戌牌雷電交至百怪現出天地晦冥至二十三日辰牌雲去天晴而此嶼生焉云鐘及華表皆書金龜山蓋以形似名也鐘側有若小祠者碑納石傳土御門帝時僧良真自宋齋歸有亭似大篆剥泐不可讀先生曰吾能記之矣矣即書大日本國江島靈跡建寺之記也東轉繞山腰有人家三南行數百步西折過二華表經二磴入樓門至平處有神殿曰上之宮其側有諸祠與下之宮相同取故路返數百步南折登阪二三十步出山脊地平土厚無石左右有麦田老松蔚蒼豐草葺

茸往々見山櫻西行數百步地勢微下忽至狹窄
如橋處有欄焉左右地陷俯瞰隘處左則地坼山
公左右巨巖對峙斗落百丈右則雜樹蔭鬱海色
隱見葉真奇絕也尊者曰自是已東開闢未無地
震蓋山脉至此絕別為一也明矣然而無地震處
他地所曾不見是亦可言一奇也西南行數十步
地勢微上有文貝店數四出平處曰御旅所祭時
神輿休息之處祠近罹災有假祠焉山至此盡西
南臨海烟波渺々萬里無際尊者曰晴日西北見
富山其觀最于天下也余遊于此地其意專在望

嶽今日而不景天之惡一何深也乎下石磴數百
餘級伏巖而下右有松曰龍燈松人或見燈掛焉
巖盡出於海濱全嶼儼然以一片石成仰望絕壁
千尺如崇墉托天霄筋骨奮起盤折縱橫其上樛
木倒懸古苔如亂髮鬚々掛枝其下怪石亂錯詭
態不一如奔馬如乖龍如癡如帽如壯士張臂如
怒猊相搏狂濤未投其間石皆怒張不伏憤激角
闢雪沫奔騰數丈衣袂悉濕扳巖根蝸俯而進浪
退則疾走未則避俯崑如此一丁許巖轉道曲龍
洞出焉洞口徑二丈高可四丈中間數小石作道

其下浪頭奔入行二丈許地勢微上潮水盡而假
道絕洞益豁一茶媪設榻延客通玄不款窟中入
喫茶候于店且曰窟中狹窄須脫雄刀而行從之
行數十步出暗深黑咫尺不辨有扉其前設榻點
一人坐焉呼曰客欲探洞須納燈費從之尊者手
一燈前行明不後及余亦手一燈左右佛像狼藉
行數十步暗水鏘鳴有橋焉渡之行數十步泉自
巖罅倒瀉掬飲極甘冽餘沫飛注襟袂悉濕疾行
而過洞自此漸狹鞞錮而進一佛像當前尊者曰
觀止此余問自洞口至此長幾許曰二丁二間又

數燈引明

西
石
通

問洞至此盡乎曰否每年一度拂佛齋時人入焉
或云自此入一丁半許洞益窄而地勢斗落遂無
窮底者也回步半丁許右折忽又有一洞亦佛像
陳列尊者曰初過處名金剛界北名胎藏界行數
十步亦像當前乃退聞世間有洞處不少然其中
皆陰氣鬱結窒塞呼吸滅息燈火故斷莫有入探
者獨雖好氣之徒有深入者輒為毒氣所斃遂不
能出者往來不少今此洞也毫無陰毒之氣淨潔
清灑又他山所無也此山宜為神龍所窟其事不
必誣矣還茶媪處而小憩側有一夫通玄曰此即

捉炮者余問曰能捉炮乎夫曰今日天氣曇濤甚
怒以不可入水也噫彼徒以水為家與魚鼈莫異
今為余一入水則獲與不獲備錢皆落彼而沈吟
遂不肯諾其危險可知也導者曰此他洞在數處
曰龍池曰白龍窟曰飛泉窟曰十二窟其底
皆海水深而不可入也又有仁田拔穴相傳仁田
忠常入富士人穴而出此處故名取故路至向兩
山相別處左有路是為蓮取之緣山腰北行其下
見海巨舶五六泊焉蓋候便風也行三四丁還館
時午上牌將發雨浸久降乃止終日賭酒散圍棋

亦一適亥牌通玄以明日早發辭別宿姻家
三月一日卯下牌發館宿雲解駁朝景如沐行砂路
八丁許左折入高岡左右青草彌望葦之埋延行
二丁許經一村右有小廷先生曰是趁龍口地名
路也土人果然乃取之行一丁許人家三四十梯
比成小街曰龍口有寺焉曰龍口寺依岡而立
石磴入門佛殿頗偉其左有高岡岡腹穿土窟五
六其尤下曰土宰中置日蓮石像傳因日蓮處
也有石碣書身輕法重教身立法八字自殿側登
石磴數十級有祠左迴登數十步出於岡背西南

見海烟濤萬里與天為一繪嶼屹然立海心平沙
迥曠灣之劃波宛如巨蚌吐蜃氣圖畫不可摹奇
不可言余不覺大呼稱快先生曰晴時西北見富
峯望嶽之脈以此為第一所謂繪嶼富士是也憾
今日為鵬翼所冒不能縱其觀悵然久之去橫截
村中取小徑出於故路沿流行數里有渡既渡有
一媪呼曰此私渡也客微用意投數錢而去又行
數里出于藤澤取即官道也小憇一店先生乘
轎余及研藏賃馬行抵戶塚取皆下步先生又
騎馬抵程谷取久中右有赴金澤路至此兩路相

合午食一店先生又騎馬經金川取申中牌傳
川崎取後宿淺田亭

二日早起渡六鄉川憇鯉田目川亭有棊園老
幹千章花疇最佳家賣棊肉買數筥而去午牌抵
高輪買船此日潮水大退船相距二丁許泥深不
可行乃出小航便乘之篙師二名自後獨行推之
航走泥上滑駛甚奇既而達本船便風挂帆船行
如矢瞬間入炮洲港未牌歸壑

書齋
蔭雪

