

新刻  
附註

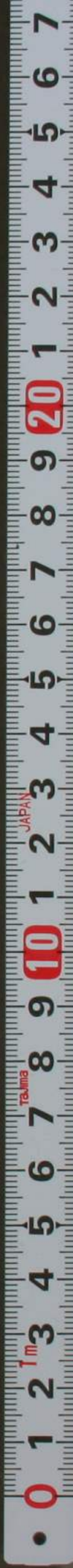
唐詩選

卷一

大槻磐溪序

写本

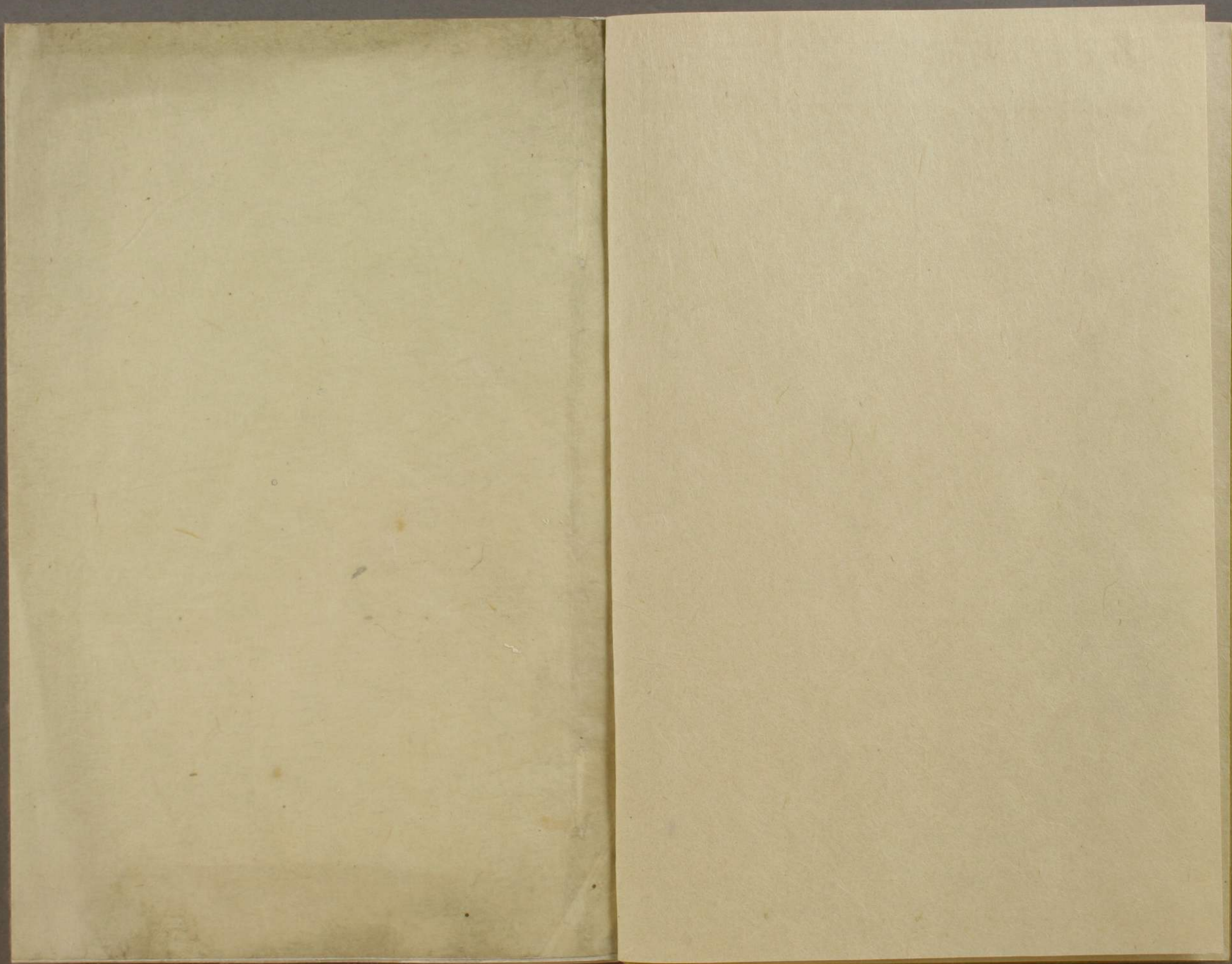
洋学文庫  
文庫8  
A 321





43-7211 (9)







新刻  
附註  
唐詩選

五七言古

卷一



磐溪先生閱 門人鷄飼荃校錄

新刻 附註 唐詩選

江戸書肆

嵩山房梓行



新刻附註唐詩選贅言

南郭先生附言第四條辨唐詩訓解之謬妄可謂  
盡矣以余觀之託名大家以求其書之售固賈豎  
恒態不必深咎也但苟謂其書不可全廢葑菲采  
之可也且先生既云寒鄉乏挾書訓解亦非無一  
助所謂非無一助者豈指其典故事實乎抑謝解  
乎今按此書雖引證頗博然率皆鱗次獺祭可取  
者綦寡獨至其解每篇詩意則說得簡明直切使  
讀者一覽瞭然知是詩何為而作其主意全在此



矣。蓋當時學究少，解詩者蓋先儒諸說而摘其要，故能若此。初學若得而讀之，不啻迷津寶筏，其資於解，願豈鮮少云乎哉！故今使門人鵜飼生鈔而出之，附諸每篇之後，亦唯一片婆心，為黃小輩之計者，使先生有知，亦未必笑其為贅疣焉。云爾  
安政丙辰復月上浣 鴻漸老人識

目錄

卷之一

五言古 十四首

七言古 三十二首

卷之二

五言律 六十七首

五言排律 四十首

七言律 七十三首

卷之三



五言絕句 七十四首  
七言絕句 百六十五首

集採一百二十八家

統載四百六十五首

原刊七卷今合為三卷一卷載古體二卷載律體三卷載絕句體所以便檢閱也

唐詩選卷之一

濟南 李攀龍 選

五言古

述懷

魏徵 字玄成 初唐

中原還逐鹿投筆事戎軒縱橫計不就慷慨志猶存  
杖策謁天子驅馬出關門請纓繫南越憑軾下東藩  
鬱紆陟高岫出沒望平原古木鳴寒鳥空山啼夜猿  
既傷千里目還驚九折魂豈不憚艱險深懷國士恩



季布無二諾侯嬴重一言人生感意氣功名誰復論  
此奉使以取勲庸計雖數挫而志不少衰于是竭文  
 就武以求奉使驅馬出境以圖終軍郵食其之業登  
 子山原入無人之境目極千里魂驚九折斯時也  
 不憚此艱險乎正為天子以國士遇我我當全季  
 布之諾守侯嬴之信以舒生平之意氣耳功名非  
 也所論

感遇

張九齡 字子壽 初唐

孤鴻海上來池潢不敢顧側見雙翠鳥巢在三珠樹  
 矯矯珍木顛得無金九懼美服患人指高明逼神惡  
 今我遊冥冥戈者何所慕

唐書本傳曰九齡遷中書令李林甫內忌之帝時  
 以牛仙客為尚書九齡執不可林甫進曰仙客宰  
 事此也乃為孤鴻之詞自以也言鴻自海上而來畏  
 池潢而不敢顧此時已見雙翠鳥巢于三珠樹矣  
 蓋指林甫仙客擾三公位也因言此木之巖眾所  
 屬目其能免于彈射乎彼服之美者尚憂為人所  
 指而高明則通近神惡况此珠樹而可爭棲乎哉  
 我惟遊于冥冥之中使人者又曷為而忌我哉  
 隱退無爭于朝彼二人者又曷為而忌我哉

薊丘覽古

陳子昂 字伯玉 初唐

南登碣石館遙望黃金臺丘陵盡喬木昭王安在哉  
 霸圖悵已矣驅馬復歸來

此慨世無禮賢之主而懷古人焉言燕昭築館起  
 臺以禮賢者今其遺迹尚在也而四顧惟喬木森



然斯人不復作矣彼其霸圖既泯沒而我特為惆悵走馬重游者豈非深慕其人之丰采耶意謂世未有燕昭則吾未必不過也

子夜吳歌

李白 字太白 盛唐

長安一片月萬戶搗衣聲秋風吹不盡總是玉關情

何日平胡虜良人罷遠征

此為戌婦之詞以識當時戰伐之苦也言於月夜搗衣以寄邊塞而此風吹不盡者皆我思念玉關之情也安得平胡而使征夫稍息乎不恨朝廷之黷武但言胡虜之未平深得風人之真

經下邳地橋懷張子房

子房未虎嘯破產不為家滄海得壯士椎秦博浪沙

報韓雖不成天地皆震動潛匿遊下邳豈曰非智勇  
戎父死橋上懷古欽英風唯見碧水流曾無黃石公  
嘆息此人去蕭條徐泗空

此歷叙子房報韓之事以發地土予古之思也言子房智勇已具又能屈體受書於此故我經其地想見其英風而所授書之老人已不復可觀自此人一去而徐泗之間絕無英雄則非獨繼子房者難而識子房者尤難豈今世果無才耶其寓意深矣

後出塞

杜甫 字子美 盛唐

朝進東門營暮上河陽橋落日照大旗馬鳴風蕭蕭  
平沙列萬幕部伍各見招中天懸明月令嚴夜寂寥



悲笳數聲動壯士慘不驕借問大將誰恐是霍嫫媼  
此言軍容整齊號令嚴肅然大將果何人哉得非  
漢之嫫媼耶則亦內寵鄙臣耳此蓋為祿山發也

玉華宮

杜甫

溪回松風長蒼鼠竄古瓦不知何王殿遺構絕壁下  
陰房鬼火青壞道哀湍瀉萬籟真笙竽秋色正瀟灑  
美人為黃土沉乃粉黛假當時侍金輿故物獨石馬  
憂來藉草坐浩歌淚盈把冉冉征途間誰是長年者  
此見離宮之廢而發憂生之嘆也言宮在回溪松  
陰之間人跡罕到惟令野鼠為穴而已彼何王所  
構遺此巖下乎不言太宗諱之也想昔歌管美人  
一無存者惟此石馬猶為當時侍金輿之故物耳

夫以王者之居轉眼便成陳跡况我奔走  
征途而有長年之望耶奈何其自苦也

送別

王維字摩詰  
盛唐

下馬飲君酒問君何所之君言不得意歸卧南山陲  
但去莫復問白雲無盡時

此送賢者歸隱之詩蓋因問而自道其情如此且  
曰君勿復問我白雲無盡足自樂矣

西山

常建字無考  
盛唐

一身為輕舟落日西山際常隨去帆影遠接長天勢  
物象歸餘清林巒分夕霰亭亭碧流暗日入孤霞繼  
洲渚遠陰映湖雲尚明霽林昏楚色來岸遠荆門閉



至夜轉清迥蕭蕭北風厲沙邊雁鷺泊宿處薰葭蔽  
圓月逗前浦孤琴又搖曳冷然夜遂深白露沾人袂  
此夜泊西山而賦其事言獨身泛舟道里寥遠去  
帆之影亘長天而無極及次山間而日將夕矣地  
有餘清風月淒厲於是援琴而忘  
夜之久忽不覺露之沾衣也

宋中

高適 字達夫  
盛唐

梁王昔全盛賓客復多才悠悠一千年陳迹惟高臺  
寂寞向秋艸悲風千里來

按唐史適少落魄不治生事客梁宋間嘗與杜甫  
登次臺慷慨懷古時人莫測此詩正述懷古之意  
言昔梁王築東苑建天子旌旗其賓客莫非天下  
俊傑鬱何盛也今千載之後所存者高臺耳對此

秋草悲風能  
無感慨乎

與高適薛據同登慈恩寺浮圖

岑參 字無考  
盛唐

塔勢如湧出孤高聳天宮登臨出世界磴道盤虛空  
突兀壓神州崢嶸如鬼工四角礙白日七層摩蒼穹  
下窺指高鳥俯聽聞驚風連山若波濤奔走似朝東  
青松夾馳道宮觀何玲瓏秋色從西來蒼然滿關中  
五陵北原上萬古青濛濛淨理了可悟勝因夙所宗  
誓將挂冠去覺道資無窮



此詩首狀塔之高，中述望之遠，末始有悟道之意。  
言此塔孤立高出世外，足以鎮壓神州，是非人力  
鬼神所建也。窮其巔而窺聽，則高鳥驚風，老在其  
下山陵宮闕，盡入目中。舉閑中之秋色，靡不在望。  
所見遠矣，因言於此，頗悟禪機，是亦夙緣所聚。我  
若挂冠而歸，依是真資，我無窮之覺路者也。

幽居

韋應物 字無考 中唐

貴賤雖異等，出門皆有營。獨無外物牽，遂此幽居情。  
微雨夜來過，不知春艸生。青山忽已曙，鳥雀繞舍鳴。  
時與道人偶，或隨樵者行。自當安蹇劣，誰謂薄世榮。  
此隱居自樂，絕外慕也。言貴賤雖異，謀生則同。孰  
不營營，世務者我獨不為。外物所牽，遂此幽居之  
情，亦足矣。既忘情事，變即草之生，亦不復知鳥之  
鳴。任其循集，道人樵者，非有意從游，亦適相值耳。

然此皆安我之蹇劣，非以薄世榮而不為也。

南碕中題

柳宗元 字子厚 中唐

秋氣集南碕，獨遊亭午時。回風一蕭瑟，林景久參差。  
始至若有得，稍深遂忘疲。羈禽響幽谷，寒藻舞淪漪。  
去國魂已遠，懷人淚空垂。孤生易為感，失路少所宜。  
索莫竟何事，徘徊祇自知。誰為後來者，當與此心期。  
此因遊南碕而寓遷謫意。言此地風景冷落，我愛  
之，故始至恍若有所得，久則忘倦矣。但悲懷觸物  
而生，即饑禽寒藻之景，動我去國懷人之思。正以  
孤客易傷，失路鮮所宜耳。今斯情既難語人，詩雖  
留題，誰謂後來者知我心乎。蓋柳州以叔文  
之黨而被黜，悔恨之意，每見于篇。



早發交崖山還太室作

崔署 字無考 盛唐

東林氣微白寒鳥忽高翔吾亦自茲去北山歸艸堂  
杪冬正三五日月遙相望蕭蕭過潁上朧朧辨夕陽  
川冰生積雪墅火出枯桑獨往路難盡窮陰人易傷  
傷此無衣客如何蒙雨霜

此途中苦寒傷貧窶也言林氣微白而寒鳥高飛  
避之者畏烈風之將至也物猶知寒而況人乎故  
我亦從此而去歸于太室之草堂矣然且而趨途  
暮而未息冰雪溼其野火相照其蕭條孰甚焉於  
是重為傷感而曰我本無衣之客奈何而蒙此雨  
雪乎蓋悔其歸之晚也此篇雅因歲暮而作然亦  
有北風雨雪之意豈  
天寶以後之詩與

七言古

滕王閣

王勃 字子安 初唐

滕王高閣臨江渚佩玉鳴鑾罷歌舞畫棟朝飛南浦  
雲朱簾暮捲西山雨間雲潭影日悠悠物換星移度  
幾秋閣中帝子今何在檻外長江空自流

此概繁華易盡也言此閣臨江乃滕王佩玉鳴鑾  
之地今歌舞既罷簾棟蕭條雲雨往來景物更改  
而帝子終不可見惟江  
水空流令人興慨耳

長安古意

盧照鄰

長安大道連狹斜青牛白馬七香車玉輦縱橫過主



第金鞍絡繹向候家龍銜寶蓋承朝日鳳吐流蘇帶  
晚霞百丈游絲爭繞樹一羣嬌鳥共啼花啼花戲蝶  
千門側碧樹銀臺萬種色複道交窓作合歡雙闕連  
甍垂鳳翼梁家畫閣天中起漢帝金莖雲外直樓前  
相望不相知陌上相逢詎相識借問吹簫向紫煙曾  
經學舞度芳年行成比目何辭死願作鴛鴦不羨仙  
比目鴛鴦真可羨雙去雙來君不見生憎帳額繡  
孤鸞好取開簾帖雙燕雙飛繞畫梁羅帷翠被  
鬱金香片片行雲著蟬鬢纖纖初月上鴉黃鴉黃粉

白車中出含嬌含態情非一妝童寶馬鐵連錢娼婦  
盤龍金屈膝御史府中烏夜啼廷尉門前省欲栖隱  
隱朱城臨王道遙遙翠憶沒金堤挾彈飛鷹杜陵北  
探丸借客渭橋西俱邀俠客芙蓉劍共宿娼家桃李  
蹊娼家日暮紫羅裙清歌一轉口氤氳北堂夜夕人  
如月南陌朝朝騎似雲南陌北堂連北里五劇三條  
控三市弱柳青槐拂地垂佳氣紅塵暗天起漢代金  
吾子騎來翡翠屠蘇鸚鵡杯羅襦寶帶為君解燕歌  
蝶舞為開別有豪華稱將相轉日回天不相讓意氣







徘徊雙蛺蝶池邊顧步兩鴛鴦傾國傾城漢武帝為  
雲為雨楚襄王古來容光人所羨况復今日遙相見  
願作輕羅著細腰願為明鏡分嬌面與君相向轉相  
親與君雙棲共一身願作貞松千歲古誰論芳槿一  
朝新百年同謝西山日千秋萬古北邙塵

此譏公子之荒於色也言公子乘春出游騎從鮮  
明景物燦爛因感花柳而念切媚家於是邀美女  
而留宿焉斯時也日映珠簾明妝如玉得公子而  
成狹蝶鴛鴦之嘉偶矣因思漢武慕傾城之容楚  
襄有為雲之夢皆未真觀而傾心羨之今我既見  
此人可不親密之歎願為輕羅明鏡以相依耳是  
以恩情日厚永好相期生同游死同穴北邙西日  
義無獨存約誓之言也

代悲白頭翁

劉庭芝

洛陽城東桃李花飛來飛去落誰家洛陽女兒惜顏  
色行逢落花長歎息今年花落顏色改明年花開復  
誰在已見松柏摧為薪更聞桑田變成海古人無復  
洛城東令人還對落花風年年歲歲花相似歲歲年  
年人不同寄言全盛紅顏子應憐半死白頭翁此翁  
白頭真可憐伊昔紅顏美少年公子王孫芳樹下清  
歌妙舞落花前光祿池臺開錦繡將軍樓閣畫神仙  
一朝臥病無相識三春行樂在誰邊宛轉蛾眉能幾



時須史鶴髮亂如絲但看古來歌舞地惟有黃昏鳥

雀悲

此憂生之詩為少年淫荒者戒也首以花落興容顏之易凋次以薪海比人事之數變已又感慨落  
花悲人生少壯忽而衰老隨時遷換歲歲不同少  
年豈可恃此紅顏忽彼老翁哉此翁亦嘗年少而  
典公子王孫游于華屋之下矣今一卧病而向來  
行樂盡成空華然則今之宛轉蛾眉者能免鶴髮  
紛然乎倘不悟予言而榮華為可恃則請觀古  
來歌舞地鳥雀之外更餘何物吁世之溺意紛華  
者可惕然省矣

下山歌

宋之問 字延清 初唐

下嵩山兮多所思携佳人兮步遲遲松間明月長如

此君再游兮復何時

此言游不可再而有愛惜光景之意

至端州驛見杜五審言沈三佺期閻五朝隱王

二無競題壁慨然成咏

逐臣北地承嚴譴調到南中每相見豈意南中岐路

多千山萬水分鄉縣雲搖雨散各翻飛海濶天長音

信稀處處山川同瘴癘自憐能得幾人歸

按中宗誅張易之諸所與交通皆坐貶時延清杜  
鴻輩俱以北人南遷而所貶之州各異故言始相  
見而終分路也夫既各天一方若雲搖雨散庶幾  
藉音問相通而奈此海濶天長何既音書不易庶



後候赦同歸而又柰此山川瘴癘何生還俱未可  
必也此詩語意三轉而哀益深可為趨時附勢者  
戒之

烏夜啼

李白

黃雲城邊烏欲棲歸飛啞啞枝上啼機中織錦秦川  
女碧紗如煙隔牕語停梭悵然憶遠人獨宿空房淚  
如雨

此婦人思夫之詞言烏歸而日將冥故機中之女  
視窓紗如烟僅隔此而與烏聲若對語也於是念  
切遠人為之罷織又自傷孤獨而至于揮淚耳

江上吟

木蘭之枻沙棠舟玉蕭金管坐兩頭美酒尊中置千  
斛載妓漣波任去留仙人有待乘黃鶴海客無心隨  
白鷗屈平詞賦縣日月楚王臺榭空山丘興酣落筆  
搖五嶽詩成笑傲凌滄洲功名富貴若長在漢水亦  
應西北流

此因世途迫隘而肆志以行樂也言泛瑤異之舟  
奏金王之管多賈美酒載妓適情隨波去留意無  
所着彼仙之乘鶴猶有所待人共鷗狎乃為無心  
時蓋不減忘機之客矣因思屈平盡忠於君作離  
騷以諷諫其文堪與日月爭光然而主危國削無  
補於楚我又何必春春于朝廷乎推以詩酒自娛  
耳今興酣之際落筆足以搖五岳笑傲可以凌滄  
洲是與屈原並馳矣亦何藉于功名富貴而使之



長在耶漢水西流  
必無之理也

貧交行

杜甫

翻手作雲覆手雨紛紛輕薄何須數君不見管鮑貧  
時交此道令人棄如土

此嘆交道之薄也言人情難測反掌之間忽生變態其輕薄多端安足數哉是以棄管鮑貧交之誼如土也時少陵下第而留京師依旧交而為所捐棄故有此嘆

短歌行贈王郎司直

王郎酒酣拔劍斫地歌莫哀我能拔爾柳塞磊落之  
奇才豫章翻風白日動鯨魚跋浪滄溟開且脫劍佩

休徘徊西得諸候棹錦水欲向何門跋珠履仲宣樓  
頭春色深青眼高歌望吾子眼中之人吾老矣

此述王郎告己之詞末乃答之也蓋王郎欲收功於門下故其酒酣而歌曰爾莫哀也我能拔爾之為蜀郡之諸侯而棹錦水君欲為何門之珠履客乎昔仲宣依劉表而有作賦之樓苟春色已深光景將暮方青眼高歌而望吾子之來也於是子美答之曰君言雖如此然眼中之人惟我最老無能為矣

高都護驄馬行

安西都護胡青驄聲價歛然來向東此馬臨陣久無  
敵與人一心成大功夕成惠養隨所致飄飄遠自流



沙至雄姿未受伏櫪恩  
猛氣猶思戰場利  
踈促蹄高如踏缺  
交河幾蹴層冰裂  
五花散作雲滿身  
萬里方看汗流血  
長安壯兒不敢騎  
走過掣電傾城知  
青絲絡頭為君老  
何由却出橫門道

此詠驄馬借以況都護也言此馬聲價既高所向無敵與人同心便足就功然又當畜之有道隨惠養所致以要其成蓋其初自遠而來雖未受伏櫪之恩而不忘戰場之用其才力文彩無所不備非尋常壯兒所能駕馭者觀其走若飛電而拳國知其神駿矣如是之馬正宜備之戎行今乃空老青絲無由出橫門以期中血戰為功嘆耳按高仙芝初天寶六載破小勃律始建邊功是詩蓋作于天寶未得大用故子美惜之如此

送孔巢父謝病歸遊江東兼呈李白巢父字弱翁少與李

白韓準裴政張叔明陶沔隱徂徠山辨竹溪六逸永王璘以從事辟之巢父察其心敗側身潛避由是知名白受璘辟為府僚璘敗白坐流夜郎葛常之謂子美兼呈李白不無微意

巢父掉頭不肯往  
東將入海隨烟霧  
詩卷長留天地間  
釣竿欲拂珊瑚樹  
深山大澤龍蛇遠  
春寒野陰風景暮  
蓬萊織女回龍車  
指點虛無引歸路  
自是君身有仙骨  
世人那得知其故  
惜君只欲若死留  
富貴何如草頭露  
蔡侯靜者意有餘  
清夜置酒臨前除  
罷琴



惆悵月照席幾歲寄我空中書南尋禹穴見李白道

甫問訊今何如

此蔡侯餞別巢父子美在座而作述其歸志美其  
知後也言君之歸計甚決且有浮海之思獨留詩  
卷以爲世寶而棲身島嶼以漁釣則珊瑚樹爲重  
竿之所矣是時祿山初反故以龍蛇風景爲意  
謂大賊如山澤之龍蛇而君已遠其害朝廷如暮  
春之風景而君已避其衰惟藉神女以指點虛無  
之歸路可知也世人周識君有超凡之質乃欲苦死  
相留求君之視富貴猶草頭露耳於是遂述蔡  
侯飲餞之意將別之情如此且曰君果仙去當何  
時而以空中之意寄我耶若見李白則爲我問訊  
亦以看好難忘耳

飲中八仙歌

知章騎馬似乘船眼花落井水底眠汝陽三斗始朝  
天道逢麴車口流涎恨不移封向酒泉左相日興費  
萬錢飲如長鯨吸百川銜杯樂聖稱避賢宗之瀟灑  
美少年舉觴白眼望青天皎如玉樹臨風前蘇晉長  
齋繡佛前醉中往往愛逃禪李白一斗詩百篇長安  
市上酒家眠天子呼來不上船自稱臣是酒中仙張  
旭三杯吐聖傳脫帽露頂王公前揮毫落紙如雲煙  
焦遂五斗方卓然高談雄辯驚四筵  
此賦八人之豪飲也知章越人習于舟而不善騎  
故醉而墮井紀其實也謝注以爲用阮王故事謬



矣汝陽當入朝之際尚飲三斗其平居可知疑其  
見麴流涎而欲移封酒泉也適之日費萬錢以沽  
酒而一飲俱竭豈非豪飲耶其他若崔之貌蘇之  
禪李之詩張旭之草聖焦遂之高談皆任其性真  
呈其才俊托于酒以自見者藉八人而當聖世  
未名不為元愷之倫以今皆流落不遇知章則以輔  
觸力士而見疎適之則以忤權相而被斥青蓮則以  
廢中權之義亦有

哀江頭

少陵野老吞聲哭春日潛行曲江曲江頭宮殿鎖千  
門細柳新蒲為誰綠憶昔霓旌下南苑苑中萬物生  
顏色昭陽殿裏第一人同輦隨君侍君側輦前才人

帶弓箭白馬嚼齒黃金勒翻身向天仰射雲一箭正  
墮雙飛翼明眸皓齒今何在血污遊魂歸不得清渭  
東流劍閣深去住彼此無消息人生有情淚沾臆江  
水江花豈終極黃昏胡騎塵滿城欲往城南忘城北

詩言吾哀國之亡不敢長號而吞聲以歎者畏賊  
之疑已也於是潛行而不至江曲則見宮門深鎖蒲  
柳含葉蓋已於悄然無人矣因思明皇游幸之時旌  
旗南下苑物增輝楊妃同輦宮女騎射荒遊極矣  
亦此艷質美人安在哉清渭之流能通劍閣也然而  
去宅播遷於蜀所聞矣人生有情不能通劍閣也然而  
瀝浪彼江水江花豈俱盡乎吾不知其誰為主而  
今胡騎屯聚京師塵埃四塞徒使我惶遽而迷路也



耳

韋諷錄事宅觀曹將軍畫馬圖引

國初以來畫鞍馬神妙獨數江都王將軍得名三十  
載人間又見真乘黃曾貌先帝照夜白龍池十日飛  
霹靂內府殷紅瑪瑙盤婕妤傳詔才人索盤賜將軍  
并舞歸輕紈細綺相追飛貴戚權門得筆跡始覺屏  
障生光輝昔日太宗拳毛騮近時郭家獅子花今之  
新圖有二馬復令識者久嘆嗟此皆騎戰一敵萬縞  
素漠漠開風沙其餘七匹亦殊絕迥若寒空動烟雪

霜蹄蹴踏長楸間馬官廨養森成列可憐九馬爭神  
駿顧視清高氣深穩借問苦心愛者誰後有韋諷前  
支遁憶昔巡幸新豐宮翠華拂天來向東騰驤磊落  
三萬匹皆與此圖筋骨同自從獻寶朝河宗無復射  
蛟江水中君不見金粟堆前松柏裏龍媒去盡鳥呼  
風

此因觀圖而傷國祚衰也言國初畫馬者惟江都  
入神其後曹霸傲之歷三十年而真跡始見畫豈  
易言哉霸既妙絕天子乃使圖照夜白之馬遂能  
感震雷于殿庭於是天子使官人索瑪瑙盤以賜  
之霸將辭歸而復有紈綺追隨其後其恩寵良渥  
矣是時權貴之家爭寶其畫而拳毛獅子之屬畫



入韋諷圖中此二馬皆臨陣無敵者今于縞素間  
猶漢然有冒觸風沙之狀其餘七匹亦迴如烟雪  
之浮空而馬官所養之在傍者靡不克肖夫以  
九馬之神駿如此不待驅馳而識其奇即顧躬之  
間而清高深穩之氣可見然則畫者與真者一畜  
圖典畜馬齊覺韋諷支道同所好矣因想明皇之  
世宇內清平馬匹繁息故于巡幸之際於此圖同  
類者多至三萬匹及帝西巡之後奄爾異駕無復  
有射蛟之游今陵前及松栢間龍媒豈尚有存者但  
聞野鳥呼風而已蓋世無名馬則韋訊之圖益足  
珍主之射美之詩豈雕蟲之技云矣觀一圖而慨  
及國運子美之詩豈雕蟲之技云矣觀一圖而慨

丹青引贈曹將軍霸

將軍魏武之子孫於今為庶為清門英雄割據雖已  
矣文采風流今尚存學書初學衛夫人但恨無過王

石軍丹青不知老將至富貴於我如浮雲開元之中  
嘗引見承恩數上南薰殿凌煙功臣少顏色將軍下  
筆開生面良相頭上進賢冠猛將腰間大羽箭褒公  
鄂公毛髮動英姿颯爽來酣戰先帝天馬五花驄畫  
工如山貌不同是日牽來赤墀下迴立閭闔生長風  
詔謂將軍拂絹素意匠慘澹經營中斯須九重真龍  
出一洗萬古凡馬空五花卻在御榻上榻上庭前屹  
相向至尊含笑催賜金圍人太僕皆惆悵弟子韓幹  
早入室亦能畫馬窮殊相幹惟畫肉不畫骨忍使驛



騶氣凋喪將軍善畫蓋有神必逢佳士亦寫真卽今  
漂泊干戈際屢貌尋常行路人途窮反遭俗眼白世  
上未有如公貧但看古來盛名下終日坎壈纏其身  
此傷曹霸之漂泊也言將軍本魏武之後雖為庶  
人而門第猶覺清高即標之英風已泯其遺韻尚  
有存者始則學衛氏書而以不及右軍為恨去而  
學畫遂忘年耽好焉即富貴非所慕也開元中天  
子聞其名召之使之重畫凌烟功臣及下筆面皆  
如生文武一如其制而褒鄂之輩咸有酣戰之容  
帝又有玉花驄之馬嘗使畫工圖其形莫能肖是  
日使霸畫之圖成而典真者無二帝乃賜之以金  
圍人太僕成羨之而為惆悵耳當時弟子推韓幹  
能入其室然骨力有虧終不若將軍之神妙也霸  
非惟畫馬亦嘗為人寫真然向者必求佳士而寫  
之今漂泊兵間即尋常行路人亦為之圖其貌矣

世人見公貧竊都以白眼相視獨不觀古來盛名  
之下得意者幾何鮮不坎壈終身者君之窮途奚  
哉恨

邯鄲少年行

高適

邯鄲城南遊俠子自矜生長邯鄲裏千場縱博家仍  
富幾處報讐身不灰宅中歌笑日紛紛門外車馬如  
雲屯未知肝膽向誰是令人却憶平原君君不見今  
人交態薄黃金用盡還疎索以茲感歎辭舊遊更於  
時事無所求且與少年飲美酒往來射獵西山頭  
此嘆交道之薄因少年以發之也意謂世之交者  
孰非勢利耶觀此邦游俠之子貪嗜於財幸免於



法非能豪華也然而門庭若市故我之肝膽未知  
所向以世無平原君也交態既日薄矣吾豈待金  
盡而疎索哉惟辭彼舊游而於時事無求耳今少  
年不尚游俠不趨勢利但與飲酒射獵以相娛樂  
則其交也庶幾哉

### 人日寄杜二拾遺

人日題詩寄草堂遙憐故人思故鄉柳條弄色不忍  
見梅花滿枝空斷腸身在南蕃無所預心懷百憂復  
千慮今年人日空相憶明年人日知何處一卧東山  
三十春豈知書劍老風塵龍鍾還黍二千石愧爾東  
西南北人

按上元中適為蜀彭二州刺史甫構草堂於成都  
段子璋反東川此憂亂而歎功名不顯也既憐故  
人又憶故鄉觀梅柳而傷心矣因言我雖藩於蜀  
無與於政憂慮頗多以帝不納匡正之言邦國多  
難官無常職今之所居蓋不謀其明正之義我向有  
高尚之志卒老風塵苟龍鍾而守此二千石孰若  
激游四方哉以此  
不能無愧於君耳

### 登古鄴城

岑參

下馬登鄴城城空復何見東風吹野火暮入飛雲殿  
城隅南對望陵臺漳水東流不復回武帝宮中人去  
盡年年春色為誰來

此序鄴宮之荒涼也言登城覽觀所見惟野火入  
殿漳水東流而望陵之人一無存者春色果為誰



而來

韋員外家花樹歌

今年花似去年好，去年人到今年老。始知人老不如  
花，可惜落花君莫掃。君家兄弟不可當，列卿御史尚  
書郎。朝回花底恒會客，花撲玉缸春酒香。

此美韋之能行樂也。言人不如花花復可惜，能惜  
花而不惜費者，其惟君家兄弟乎。貴顯如此而不  
忘花下之飲，是真能行樂矣。

胡笳歌送顏真卿使赴河隴

君不聞胡笳聲，最悲紫髯綠眼胡人吹。吹之一曲猶

未了，愁殺樓蘭征戍兒。涼秋八月蕭關道，北風吹斷  
天山州崑崙山南。月欲斜，胡人向月吹胡笳。胡笳怨  
兮將送君，秦山遥望隴山雲。邊城夜夜多愁夢，向月

胡笳誰喜聞

邊庭之悲者莫甚於笳，故作歌以紀顏之客況也。  
言胡人吹笳動征戍之思，舊矣。今當涼秋搖落之  
時，向月而吹，其愁可知。於是既為怨聲以送君之  
行，又登山以望河隴之所在，因言此地信多愁夢，  
君豈喜聞此笳音哉。諒其心不堪也。

崔五丈圖屏風賦得烏孫佩刀

李頎 字無考 盛唐



烏孫腰間佩兩刀，刃可吹毛錦為帶。握中枕宿穹廬室，馬上割飛蠚螭塞執之。魍魎誰能前，氣凜清風沙漠邊。磨用陰山一片玉，洗將胡地獨流泉。主人屏風寫奇狀，鍊鞘金環儼相向。回頭瞪目時，一看使予心在江湖上。

言此刀本烏孫所佩，鋒利非常，藏于穹廬，試于蠚以磨，洗將不能當其鋒，凜然生風于沙漠之表，又加以磨洗，將不為神物乎？今主人寫其狀于屏風，銷環既儼然矣，使我見之而心飛越於江湖者，若將佩之而橫行也。

答張五弟諶

終南有茅屋，前對終南山。終年無客長閉關，終日無心長自閒。不妨飲酒復垂釣，君但能來相往還。

此述幽居之間逸也。無客則閉關自守，君來則往還。其間終日無心，靡所營矣。然飲酒垂釣亦無不可。其真與世道遙不着于物者，真。

孟門行

崔顥 字無考 盛唐

黃雀銜黃花，翩翩傷簷隙。本擬報君恩，如何反彈射。金罍美酒滿座春，平原愛才多眾賓。滿堂盡是忠義士，何意得有讒諛人。諛言反復那可道，能令君心不自保。北園新栽桃李枝，根株未固何轉移。成陰結實



君自取若問傍人那得知

此篇詩意無考疑顯嘗作客而遭讒故為自慙之  
辭而以黃雀為以言我本為報恩而來君反加罪  
于我必必有諧之者矣以此君之禮士不減平原士  
靡不抱忠義者何意有此讒諛之禮士也顧諛言易  
惑焉能保君之不疑第君則未可以一言輕棄之  
耳譬之桃李必樹之久方能成陰結實苟根株未  
固而轉移之則無成矣然此惟君自主張豈可望  
之他人哉詩言君子如怒亂庶遘阻亦此意也

贈喬林

張謂字正言盛唐

去年上策不見收今年寄食仍淹留羨君有酒能便  
醉羨君無錢能不憂如今五侯不待客羨君不入五  
侯宅如今七貴方自專羨君不過七貴門大夫會應

有知己世上悠悠安足論

此美喬之曠達也下第客居不堪莫甚君獨處之  
晏如流寓京師疑有所干謁乃于權貴一無所慕  
但欲與知己者相周旋  
其真然于世者耶

湖中對酒作

夜坐不厭湖上月晝行不厭湖上山眼前一樽又長  
滿心中萬事如等閒主人有黍萬餘石濁醪數斗應  
不惜即今相對不盡歡別後相思復何益茱萸變頭  
歸路餘願君且宿黃公家風光若此人不醉參差辜  
負東園花



此因客游而寄情于酒也湖山月色已足留連况  
遇此賢主人更不惜斗酒宜其忘歸而盡醉花間  
也曰君者對主人  
而自命之辭

城傍曲

王昌齡 字少伯 盛唐

秋風鳴桑條草白狐兔騎却飲來酒未消城址原  
平掣皂雕射殺空營兩騰虎迴身却月佩弓鞘

此見城傍獵客而賦其事言木落草枯狐兔狡健  
獵者于此時乘醉而乘于接皂雕箭聯雙虎向月  
而歸得意如此

洪州客舍寄柳博士芳

薛業 字無考 盛唐

去年燕巢主人屋今年花發路傍枝年年為客不到

舍舊國存亡那得知胡塵一起亂天下何處春風無  
別離

此世亂客游思故友也言昔如燕之寄居今見花  
之路發是歲歲為客不知故國之存否也况祿山  
之亂人離散者十九豈特  
爾我乎亦當安于命矣

春江花月夜

張若虛 字無考 初唐

春江湖水連海平海上明月共潮生灩灩隨波千萬  
里何處春江無月明江流宛轉遠芳甸月照花林皆  
似霰空裏流霜不覺飛汀上白沙看不見江天一色  
無纖塵皎皎空中孤月輪江畔何人初見月江月何



年初照人人生代代無窮已江月年年望相似不知  
江月照何人但見長江送流水白雲一片去悠悠青  
楓浦上不勝愁誰家今夜扁舟子何處相思明月樓  
可憐樓上月徘徊應照離人粧鏡臺玉戶簾中卷不  
去擣衣砧上拂還來此時相望不相聞願逐月華流  
照君鴻雁長飛光不度魚龍潛躍水成文昨夜間潭  
夢落花可憐春半不還家江水流春去欲盡江潭落  
月復西斜斜月沈沈藏海霧碣石瀟湘無限路不知  
乘月幾人歸花月搖情滿江樹

此望月而思家也言月明而當春水方盛之時隨  
波万里靡所不照霜流沙白狀其光也因言月之  
照人莫辨其始人有變更月長皎潔我不知為誰  
而輸光乎所見惟江流不返耳又睹孤雲之飛而  
想今夕有乘扁舟為客者登樓而傷別者已與  
室家是也遂叙閨中悵望之情久客思家之意因  
落月而念歸路之遙恨不能乘  
月而歸徒對此江樹而含情也

吳宮怨

衛萬

君不見吳王宮闕臨江起不捲珠簾見江水曉氣晴  
來雙闕間潮聲夜落千門裏勾踐城中非舊春姑蘇  
臺下起黃塵祇今唯有西江月曾照吳王宮裏人  
吳宮昔之盛時近江映水朝有晴氣入闕夜有潮  
聲到門惟高廣故早得日虛受聲也今城中非舊



日之春而臺下蕩為丘墟耳惟此江中之月乃昔  
時之照宮人者而餘景恚非矣撫之能無慨乎

帝京篇

駱賓王

山河千里國城闕九重門不覩皇居壯安知天子尊  
皇居帝里峭函谷鷄野龍山候甸服五緯連影集星  
纏八水分流橫地軸秦塞重關一百二漢家離宮三  
十六桂殿陰岑對玉樓椒房窈窕連金屋三條九陌  
麗城隈萬戶千門平且開復道斜通鵲觀交衢直  
指鳳凰臺劍履南宮入簪纓北闕來聲名冠寰宇文  
物象昭回鈎陳肅蘭祀壁沼浮槐市銅羽應風迴金

莖承露起校文天祿閣習戰昆明水朱邨抗平臺黃  
扉通戚里平臺戚里帶崇墉炊金饌玉侍鳴鐘小堂  
綺帳三千戶大道青樓十二重寶蓋雕鞍金絡馬蘭  
臆繡柱玉盤龍繡柱璇題粉壁映鏘金鳴玉王侯盛  
王侯貴人多近臣朝遊北里暮南鄰陸賈分金將燕  
喜陳遵投轄尚留賓趙李經過密蕭朱交結親丹鳳  
朱城白日暮青牛紺幘紅塵度俠客金彈重楊道娼  
婦銀鈎採桑路娼家桃李自芳菲京華遊俠事輕肥  
延年女弟雙飛入羅敷使君千騎歸同心結縷帶連



理織成衣春朝桂尊尊百味秋夜蘭燈燈九微翠幌  
珠簾不獨映清歌寶瑟自相依且論三萬六千是寧  
知四十九年非古來名利若浮雲人生倚伏信難分  
始見田竇相移奪俄聞衛霍有功勳未厭金陵氣先  
開石槨文朱門無復張公子灞亭誰畏李將軍相顧  
百齡皆有待居然萬化咸應改桂枝芳氣已銷止柏  
梁高宴今何在春去春來苦自馳爭名爭利徒爾為  
久留郎署終難遇空掃相門誰見知當時一旦擅繁  
華自言千載長驕奢倏忽搏風生羽翼須臾失浪委

泥沙黃雀徒巢桂青門遂種瓜黃金銷鑠素絲變一  
貴一賤交情見紅顏宿昔白頭新脫粟布衣輕故人  
故人有湮淪新知無意氣灰死韓安國羅傷翟廷尉  
已矣哉歸去來馬卿辭蜀多文藻楊雄仕漢乏良媒  
三冬自矜誠足用十年不調幾遭迴汲黯薪逾積孫  
弘閣未開誰惜長沙傅獨負洛陽才

按賓王於武后時為長安主簿敷上疏言事不用  
下除臨海丞快快不得志故賦此詩以譏刺當時  
大臣而深嘆己之流落也唐之京師秦漢之故地  
詠古所以論今也首叙帝京之形勢次紀宮室之  
豪華次紀王侯貴臣游俠娼妓之奢僭古來以下  
慨世情之反覆馬卿至末傷已志之不伸也意謂



非此形勝不足以壯皇居非此皇居不足以尊天子  
但有此形勝即有此宮室而侈靡興矣是以桂殿椒  
房作于上平臺朱邱列于下當時自王公以逮黎庶  
莫不靡然向風以奢侈相勝荒淫相越終身迷惑而  
不悟其非者然而自我論之種種皆浮雲耳苟倚伏  
難分則無論勲戚之臣即帝座亦豈岌岌故金陵之  
氣未厭石柳之文已先定矣夫人就欲久生者亦  
不我留也化有固然又何爭名乎利為彼不遇者亦  
不當栖也於郎署相門之間矣又况權勢無常交情  
浮薄故我雖抱楊馬之文辭東方之博學釋之長孺  
之直節而終無薦之者今竟若賈生之博學釋之長孺  
速謫其懷材放逐之恨可勝嘆哉

餘杭醉歌贈吳山人

丁仙芝字無考初唐

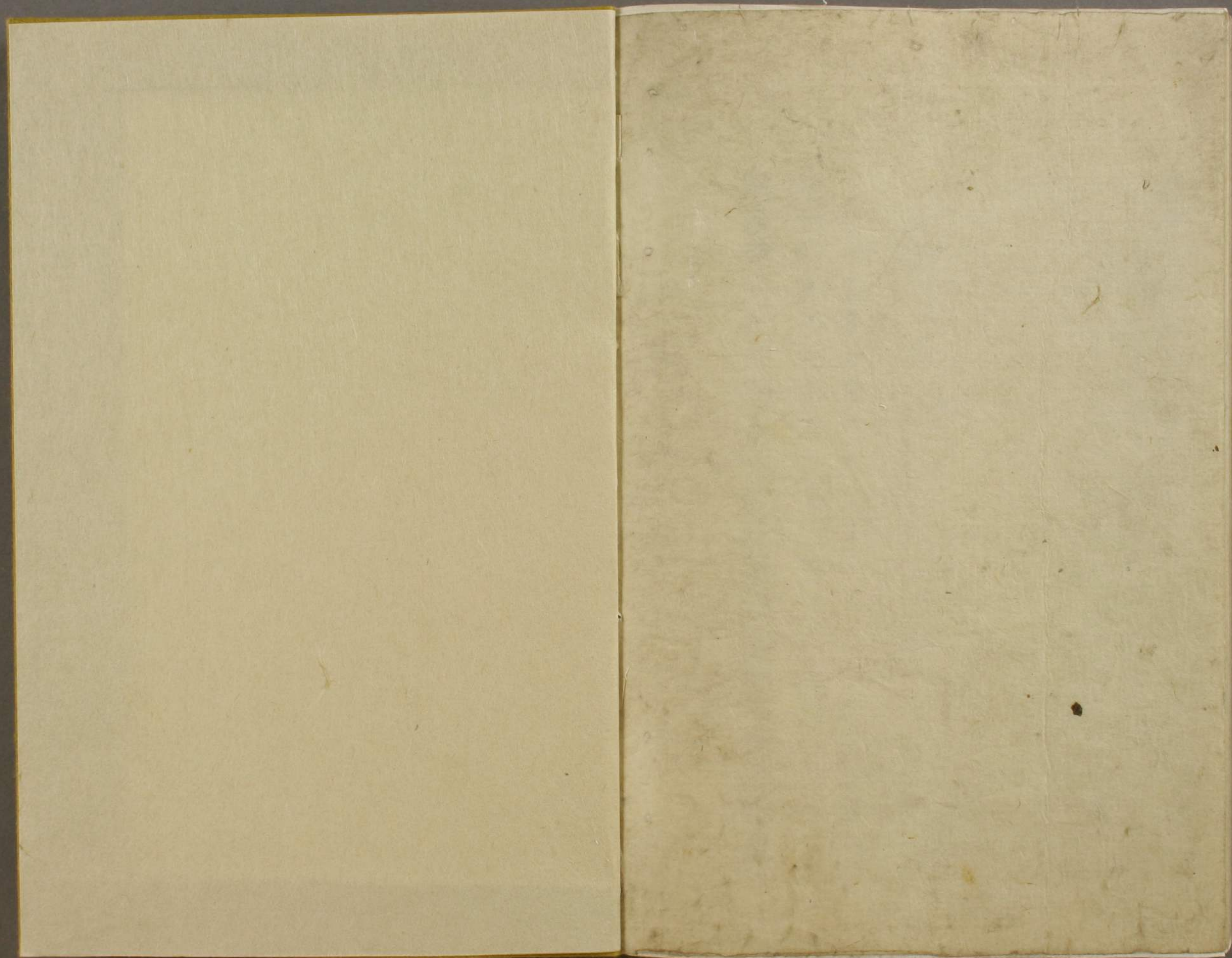
曉幙紅襟燕春城白項烏只來梁上語不向府中趨  
城頭坎坎鼓聲曙滿庭新種櫻桃樹桃花昨夜撩亂

開當軒發色映樓臺十千允得餘杭酒二月春城長  
命杯酒後留君待明月還將明月送君回

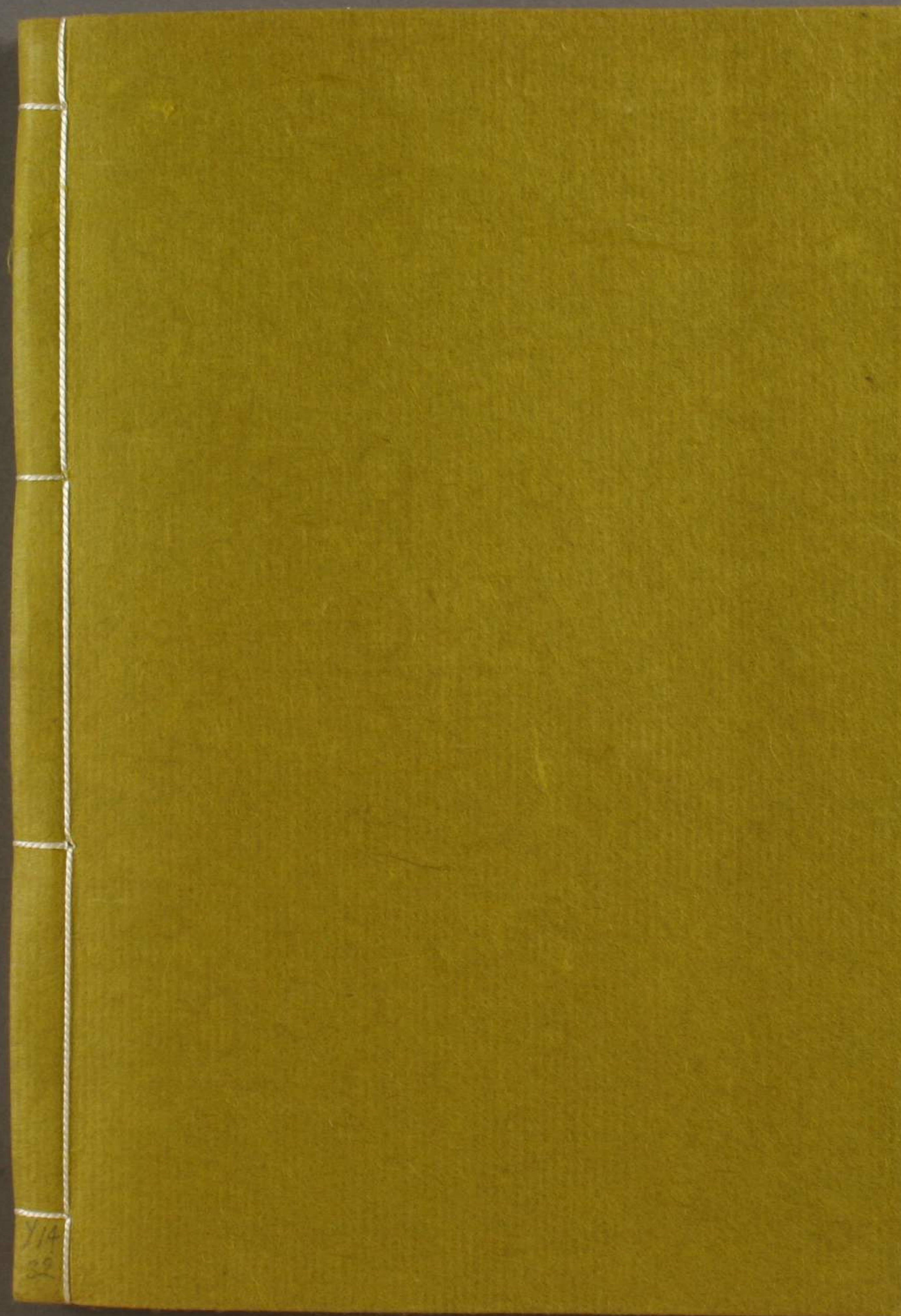
按仙芝嘗為餘杭尉在縣與山人同游美其間逸  
而進以酒也言燕巢模而語梁烏城樓而不入府  
以比山人雖客游於我而不可屈以吏事當城頭  
鼓聲初曙適見櫻桃始開即命沽酒與山人為竟  
日之樂至月明遣  
歸其盡歡如此

唐詩選卷之一









114  
22