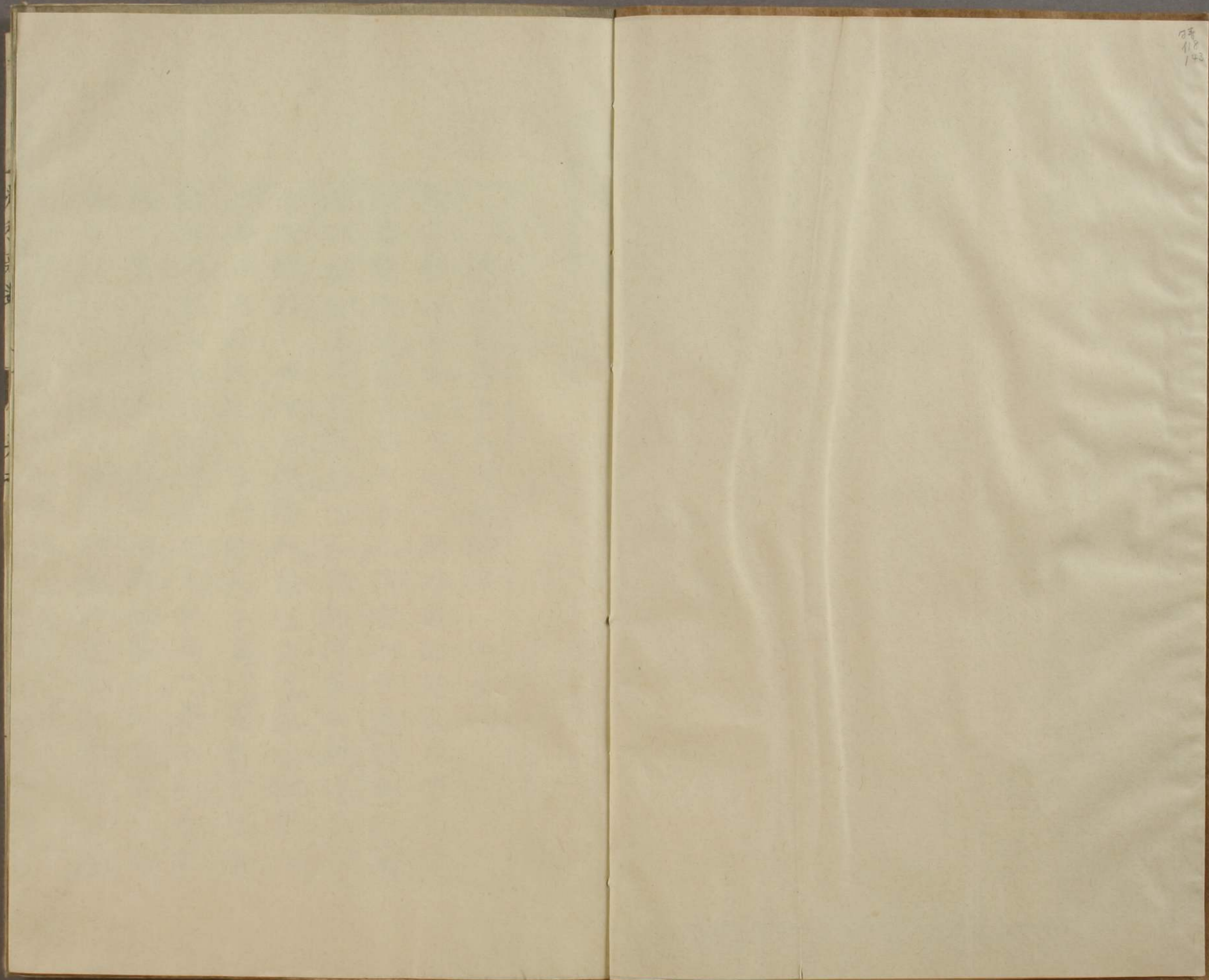


大槻玄幹文集  
大槻文彦写

洋学文庫  
文庫8  
A 92





Handwritten markings in the top right corner of the right page, possibly including the number '142'.

大觀文序

送長其藝業成歸故鄉序 平茂楨

長其藝者常陽之人也。一朝游東都。就家君學焉。余  
 一目擊而驩。家君亦大善之。後遂入于塾。翱翔和蘭  
 圃。夙興夜寐。弗皇寧處。凡家藏翻譯書。手親謄寫。必  
 至天明。時。共余會校醫典。恩誼交渥。家君嘗語人  
 曰。傳曰。默而成之。不言而信。存乎篤行。其藝有焉。今  
 茲九月。業成。將歸。顧膠膝之厚。思為參商之別。意色  
 悵。豈可勝道哉。因賦一詩。聊祖其行云。孽得刀圭  
 術。鬼神技亦工。曉天堪惜別。長路望無窮。金野秋風  
 冷。双脊楓葉紅。阻脩何足道。夜。有飛鴻。



蘭畹摘芳致

磐里

壬申之秋家翁從侯駕而東焉。余在家暇時。出此編校讐。家翁既歸。更加攷訂。以授書肆云。夫和蘭之學。其始行乎東方也。江戶有蘭化鶴齋二子。長崎有蘭學柳園二子。蓋繼蘭化鶴齋之志者。家翁磐水先生。而擴蘭學柳園之學者。穀里先生也。近者槐園捧齋父子出焉。又盛唱斯學。則其愈明以著。可立而待也。嗚呼。如此編瑣。小言。不足以供大方之觀。然而家翁所著六物新志。蒼錄。及此編。皆係和蘭物產譯說之嚆矢。屢諸始造家塾。則茅茨土墼。椽柱斷不至

復軒稿箋

若金碧彫鏤之輪奐。層楹飛架之崔嵬。則其在後之君子歟。覽者或以為入門之一助。亦可矣。是家翁之志云。乙亥孟春。

和蘭外科要方序

磐里

外科要方者。吾友之師。常所應用和蘭經驗諸法。而問人某所輯錄也。曰。強壯。曰。融解。曰。清涼。曰。溫煖。曰。腐蝕。曰。防腐。曰。滌除。曰。治愈。之門分類。整與臚列。可謂得其要矣。蓋和蘭之為學。其於窮理實測。海內誠無出其右者。故其投劑施術。與此間所傳諸法。大有徑庭焉。雖然。如人身之機關。與藥石之妙用。往往出

常理之外。未可執一而論也。世之外科者流。苟以此書為根據。參以和漢諸法。不必拘々於窮理。而能應機處變。則治術之巧妙。可以漸至和蘭之域矣。岳武穆嘗論兵法曰。運用之妙。存乎一身。余於匠術亦云。天保辛卯臘月。盤里陳人大槻楨。

辛未冬仲家君辱

朝謁之旨壬申春

侯家使家君加進官祿今茲癸

酉三月廿八日實具期辰也

因勞雲潭平氏畫加官

進祿之圖恭表家門之榮云

男茂楨拜題

和蘭外科要方序

外科要方者。吾友立卿常所應用和蘭經驗諸法。而  
 門人某所輯錄也。曰強壯。曰融解。曰清涼。曰溫暖。曰  
 府肉<sup>融</sup>。曰防腐。曰滌除。曰治愈。立門分類。整然彙列。可  
 謂得其要矣。蓋和蘭之為學。其於窮理實測。海內誠  
 無出其右者。故其投劑施術。與此間所傳諸法。大有  
 徑庭焉。雖然。如人身之機關。與藥石之妙用。往往出  
 常理之外。未可執一而論也。世之外科者流。苟以此  
 書為根據。參以和漢諸法。不必拘拘於窮理。而能應  
 機處變。則治術之巧妙。可以漸至和蘭之域矣。岳武

穆嘗論兵法曰。運用之妙。存乎一心。余於醫術亦云。  
天保辛卯臘月。

醫里陳人大槻楨題

夫天下之事得其法則不數年而成苟不得其法則  
雖百世不成也凡術莫不然如解剖之學又其尤者  
也蓋解剖之學者醫道之所宗治術之所原不可不  
先講究焉故亥帝內經曰八尺之士皮肉在此外可  
度量切循而得之其死可解剖而視之則其學尚哉  
但其後不傳載在古經者文字訛謬故其事未盡術  
者後人模擬附會於其間亦不足也王莽之世翟  
義黨王孫度捕獲莽使大醫尚方與巧屠共剝刺之  
量度五臟宋宗寧問泗川刊賊於市郡守李夷行遺  
醫弄畫工往親視膜揆膏育曲折圖之徵諸古經無

一違者然其謂与巧共謂微諸古經則其未盡術者  
猶昔也 皇朝寶曆間山公東洋始請刑屍於官於  
獄中解之以著臚志一書寶醫林之珍事也然其執  
迷先入錮心舊套則其技倆徒事強古經而止爾可  
謂隔靴搔痒悠々古今未嘗一人能擊登其蒙闡明  
其理者可勝嘆哉豈所謂不得其法則雖百世不成  
者非邪繼此鷲齋秋田先生始得西洋解剖圖譜與  
故月池桂公相謀數微之真屍彼之可說與此之所  
見莫有一毫舛差者遂譯其書命曰解體新書後僅  
數十年矣人名有譯述其事愈明愈精於是世始得

聞實測之說而解平古之惑矣豈所謂得其法不數  
年而成者之不愧哉所恨猶未有圖譜之精巧者耳  
南小柳南祐善丹毒嘗侍月池公親受解剖之學乃  
就西洋解剖諸圖萃精咀華又試之直屍數十次覃  
精積思以成解剖存真圖可謂最能得其法者矣今  
而後以解剖圖譜雄視海內外者吾屈指於南祐哉  
公令孫梅街君既為序其卷首以余之久後磐水先  
生而學也又命書其後余得君之愛顧深矣不可辭  
也聊書所嘗聞先生以應命去南祐丹青之妙用心  
之厚則諸先生書之余復何贅焉



政卯仲冬望後三日

中澤佐々木知芳識

高草里書

南小柳寧一解剖存真圖卷成矣央梅街君向余題  
言速展觀之則其所畫描人身內外諸部三腔十器  
粲然修具焉其大小曲直幽密隱顯色彩之濃淡殆  
逼真物矣寧一曾舉西洋解剖圖若干部從其善者

校讎繕寫親自臨解屍場照筌塗抹其然者亡慮  
數十度嗚呼可謂勤也蓋聞西洋解剖科者有得精  
臟象者有得皮膜者有得筋骨者而精通一身諸器  
者或解焉今此圖就西哲諸子所設新圖摘精捨粗  
且微之實毫不虛飾故其詳明覈著迥出洋圖之右  
也後生燭此圖而讀新譯解剖諸說則無復勞剖割  
之煩而洞視身體諸部猶秋天看列宿一般寧一改  
月池先生高足弟子而今於都下成一家家翁及某  
亦於桂家為四世之辱知及微其題言不敢辭故陳  
燕言以應之文政己卯嘉平月大槻茂禎識

伊皇神前田所佐之清氏

送齋藤武文

先君紹山公之在世也

首命我同宗大槻子繩再興學校以恢廓其規制以論文武諸藝乃至西洋天地理之事皆起其學焉及英山公之時又命同僚渡邊道可新建醫學亦備十三科云獨立西洋內外科未暇及焉蓋与得其人也客歲文政辛巳十月今公特擢佐々木中澤於支藩以曲其科也於是乎凡所以經國濟民之道無有不備者其規模之大節目之詳可以風靡封域而炳耀海內矣嗚遠訪我芝蘭堂因

[Faint bleed-through text from the reverse side of the page]

問西學於家翁乃告曰子游學有期翻譯之業恐未易就唯講其說之與術歸而施於鄉人不亦可乎中澤雖<sup>唯</sup>而退然而非其志也亦竊謀余金曰立有枕藉方彙以事治療者謂之方彙醫余請為西洋方彙醫字因<sup>謂</sup>予執渴於清遠桂君及羽粟三寸一習其字講其學未幾已得其大旨遂從家翁校全和蘭局方發卷歲餘而其業既優足為方彙醫矣人聞服其敏家翁乃以狀告於其侯列于藩醫蓋欲益進其學也中澤遂出入諸名家之門以益講究其學蘭社則馬場轂里榛齋榕庵父子藤井方亭於田立鄉足立

長焦青池<sup>傳</sup>流則古賀公兄弟葛西因是松崎懌堂坐道親誼以周旋其間諮彼謀此將以成翻譯之大業也屬者譯寒瘍科精撰如于篇<sup>新</sup>但以其書浩瀚未及脫稿其他家翁所譯瘍醫親書金創篇及刺絡篇重訂解軀新尚數十卷校正補訂中澤聞與有力焉於是中澤名籍馳於我黨中人有數都下西洋學生者必先屈指於中澤云嗚乎中澤游學僅七七年而其所成既已如此自非才敏志篤者焉能至乎此哉今茲二月將赴府余等易東之歎不啻也然中澤之教官於本府限以數年則固有再遊之期乃可

以割情矣遂序余生素所見聞者以壯其行且言本  
府學校之盛以鳴于世云仙臺俊學大槐茂植玄幹  
文書于江戶築地不錦番屋

家翁六十壽序  
今茲文化丙子家翁甫六旬矣賢揆之辰在九月廿  
有八日也不肖 茲損前殿與弟 清榮將謀開壽燕而  
請詩若文於各國諸君名士以光耀其誕辰然而海  
內諸州遠邈緯繹未及其半也豈慮今夏六月廿有  
九日黎明罹回祿之殃而茅宇衝門忽為灰燼子第  
奴僕等狼狽騷擾直扶護家翁之為事 茲損 獨在餘  
燼之中而乃灌乃撲纔以存書庫焉耳乃復拮据捋  
茶以經營之百有餘日而室家成矣於是十一月十  
一日迓家翁以遂前志焉此日 參政聖田侯賜賀

家翁六十壽序

今茲文化丙子家翁甫六旬矣賢揆之辰在九月廿  
有八日也不肖 茲損前殿與弟 清榮將謀開壽燕而  
請詩若文於各國諸君名士以光耀其誕辰然而海  
內諸州遠邈緯繹未及其半也豈慮今夏六月廿有  
九日黎明罹回祿之殃而茅宇衝門忽為灰燼子第  
奴僕等狼狽騷擾直扶護家翁之為事 茲損 獨在餘  
燼之中而乃灌乃撲纔以存書庫焉耳乃復拮据捋  
茶以經營之百有餘日而室家成矣於是十一月十  
一日迓家翁以遂前志焉此日 參政聖田侯賜賀

章國風二首附以住吉廣尚所畫芳山櫻花圖一幀  
博士精里先生賜所手書蘭室探新區老師鶴齋先  
生亦賜國風一首鶴髮如意其他賀章祝語不可勝  
數矣家翁乃欣然翻鶴髮手芳山圖貼諸壁間擇新  
區亦揭諸堂上逍遙自得適々復坐於是見孫徒第  
等檀壑拜列而南山中松柏乎互唱文歌讚聲滿堂  
茂楨乃拜趨而獻觴且謂曰嗚乎家君今日之辰可  
賀者有三焉家君寶曆丁丑生奧磐井郡磐水澌而  
襲王父虛白君之後仕一聞侯天明丙午五月本  
日擢于本府是其一也文化辛申三月本日 邦君

進秩加祿是為新錫

朝謁蒙譯定蘭書之故也是其二也今月今日辱諸  
君惠賜之榮是其三也實可謂家門之吉辰矣翁把  
觴未釀笑爾曰吾雖生於奉也夙出都下而唱家世  
其榮其幸豈從哉皆是祖先之餘澤而君父師之恩  
也吾豈不感戴乎女其記之以傳後昆 茂楨不顧其  
燕陋恭綴其事以鳴其可賀者云

不肖大槻 茂楨 拜草

送長其藝業成歸故鄉叙

長其藝者常陽之人也一朝遊東都就家君學焉余  
一目擊而驩家君亦大善之後遂入于塾翱翔和蘭  
圃夙興夜寐弗皇寧處凡家藏翻譯書手親騰寫必  
至天明時々與予會校醫典恩誼文渥家君嘗語人  
曰傳曰默而成之不言而信存于篤行其藝有焉今  
茲九月業成歸鄉顧膠膝之厚忽為參商之別意色  
悵々豈可勝道哉因賦一詩聊祖其行云

學得刀圭術鬼神思技亦工曉天堪惜別長路望無  
窮金野秋風冷雙峯楓葉紅阻脩何足道夜々有

池之端

飛鴻

儂甚

平茂楨

*[Faint bleed-through text from the reverse side of the page]*

題天造石橋圖

奥羽地方蓋有天造石橋余嘗耳焉而未目之矣去年友生大村經山畫伯探討于奥羽諸勝而歸一日持一幅圖來謂余曰自肥到奥幾五千里其間名山大川奇勝絕景為不少也未曾見如奥之石橋者子奥人嘗觀石橋乎余曰未經山曰然則請為指示之可乎余曰善經山乃指示其圖曰石橋蓋管奥地以其取道于羽之山寺石橋乃可到故人或以隸羽非也余以歲之九月十三日踰奥之二口嶺而宿于羽之山寺也翌早雇導入山路行數百武懸崖萬仞截

圖經山峰  
和寫上其落  
歎不

然當前途殆如窮蹙，行前則得一線路導，乃援藤  
蔓而上，余亦隨焉。越嶺涉溪，陟降三四，循水路而到  
則奧地也。左右前後，赤壁綠崖，如織如疊，鬼剝神削，  
奇石怪岳，殆不可狀。當其中，夾有石架于左右，長百  
丈許，而高居其半，溪水流其下，喬木生其上。余乃踞  
而望之，雲霧冥々，晝昏既而，魂迷魄飛，如與世相遺。  
是或神仙之窟宅歟？此幅即畫此者，足下請為題焉。  
余曰：吾輿有松島，世人固所知。至如石橋，亦在奧地，  
則未嘗有圖而玩者焉。而今乃假五千里外之人之  
手而顯焉，坐則石橋之顯，晦亦有數歟？嗚呼，亦奇矣。

余豈默而止哉，即敢序其言而題焉。

庚午初夏

磐里拙者



和磐溪韻兼寄仲蘭

磐里草

卜宅月池四閱秋清間日領海南陬都門今闕論心  
客仙府豈無經國傳酬和偏吟雖盡意免憂欲深不  
堪愁微醺忽結春宵夢魂到東方第一洲

其...  
 亦...  
 十...  
 樂...

休本仲は  
 歸心書  
 中三ノ七マ

端午

樂里

艾蒲家々高挿軒佳辰今日古風存抱痾公舍習疎  
 嬾鴉水無由弔屈魂

公舍聞子規

杜宇一聲曉霧間獨憐天色夏光還家園咫尺途相  
 近祇役藩中自有聞

避塵舍主

海手集



深入內景與解剖諸編是為著說又圖詳倫直無比  
葦航遙送至吾儕嘗得知恨未見其真反則久相思  
廣陵有奇士良悅姓是星夙繼三世業令聞宣西溟  
猶且窮實測請官剗死刑百骸并四肢渙然意匠生  
諸物忽剗去全骨頓分明彫鑄亦良手細微奪天工  
真假難遽辨考徵彟啓蒙携來質西說一觀先驚喜  
可歎東海巧若符西土史技之新訂書宛如決河水  
憶昔創學日每值世人嘗今幸得左券可籍夫己氏  
為示翻譯草殷勤請不止精究唯堪誇拙文亦何耻  
感戴升平化即今出此美吾醫自此明萬民同承祉

造化之奇巧摸成之奇技並觀今日功實歸一奇士  
海內誰不仰巾衍傳悠久偉哉星氏子名與骨不朽

吉雄耕牛肖像記

此れを吉雄耕牛翁の肖像なり翁名々永章俗稱幸作初幸左衛門  
耕牛を其稱する長崎故の和蘭大通事なり其職業の通辨  
子於る當時の巨擘たり傍ら外科の業を好み東舶留在の西醫  
子就て其方術を授け自ら試み人を救いて遂に其技術の名を  
尤能其子弟を教習傳を以て四方より友を召ひて其門に入もの  
數十人なり及ぶと云ふ毎度江府來聘の使節を経て都下を來り  
明和の始前野良澤先生長崎に到り此人に就て専ら西學の一端  
を質問し創め此學の端を葎けり後此翁の江戸を來るの日前野  
先生を以て吾輩齋杉田先生其本業を以て藝を執り門下

の盟を結び而して其一二の方術を受く爾後解體新書を譯述  
考に及ひ其書の序を翁に請ふ今世を行くものは是より茂質  
弱冠鶴齋先生の門下子属し都下子存りて一とせ吉雄翁の西  
賓に陪して府下子來りて遇ひ其旅館を訪りて面謁をすはと西  
田に及へりそれより後天明の初年長崎に遊學し本木蘭亭の家  
をまゝとて西書の譯法を授け又時々吉雄家の塾に出入り其  
際別子其方術を授けり及きて之より嘗て吾師より授けり所餘  
教問に此翁に出入りして常に景仰をす所ありてこれを敬を奉  
師兄の如く為せり亦を以てか其在留の際翁が懇懇の交接を  
顧の情を亦尋常ありき余東歸の後翁又江戸に蘭客

に陪して來りて拙撰蘭學階梯を出して示せしに翁擊掌して  
嘆して曰吾儕世々譯司の職に在り 官より許多の百を奉  
祿を拜賜し旦暮直報譯語の事共りて未だ斯る譯著の  
事及んを君等の為に汗顔をす所ありと賞したるを極解體  
新書の序を請ひ給ひし時の如しと翁天性真率あるが如く  
して小事拘らざる宏量大度其才を敏く其徳を高し譯官  
の本務外科の技術を當時の一人ありと西洋外科の流派從來長  
崎の中に多しと之より彼邦を讀て其方法を直に西醫に詰問し  
其術を研究せしは翁に始ると云ふ亦を以て四方の門人に百餘  
人に及ひ遂に吉雄流の名聲天下に傳ふたり晚年職を辞し雑

髪して昂ち耕牛を以て隠居の常の稱とせしとや寛政十二年庚申  
八月二十日天壽七十七病を以て家終り郷中の禪林寺に葬埋  
せしと云此像大翁の未だ勤務の中寫せし真容圖と見へたり其  
人の藏せしを請ひて模寫せしめて常々これを展觀せしよ其  
面貌容儀を模し得たり此圖は對むれを今又再會し髣髴と  
して新に其教を受るか如し當時都下より翁の文接せし人々先師  
を始めまはせ皆已に泉路を趣き昂今これを跋定せしよ茂  
實か輩のみを以てし又幸々とし春三月其髮業の嗣子権之取  
永保如淵和庵進貢の料を齎上りて面命す昂此圖を呈し  
示せしよよく其真を寫せりといふ如油大と羽の季子といふ

其齡六十二歳墓所ありと故に幼名を六二郎と呼せたり其職  
業を継ぎ昂く西遊し長し當時博洽明達の一人ありと世に貴  
譽を所あり能家聲を振ふといふべし嗚呼數年して公羽の  
肖像を見其年復其息男如淵かたより来り金をたて奇縁  
とや云へし文政癸未祀夏磐水老人茂實月洲の消遣精舎  
子録す

道澤光升君之墓

君諱司俊豐後杵築人幼遊長崎師事吉雄權之助學  
啗蘭之醫及譯法及歿從尾藩吉雄氏卒業卜居信  
濃醫術大行嘗讀本邦古典每遇聲牙難通之語輒  
假啗蘭切韻以推之索隱之妙煥若發矇焉乃謂擴  
衍此法可以樹一家矣於是去妻託子上京獨居專  
從事于此杉林卷藏引而客之二年俄而沒實天  
保庚子正月二日享年三十七葬于東福寺禪惠軒卷  
藏碑銘其墓

道澤光升君之墓  
君諱司俊豐後杵築人幼遊長崎師事吉雄權之助學  
啗蘭之醫及譯法及歿從尾藩吉雄氏卒業卜居信  
濃醫術大行嘗讀本邦古典每遇聲牙難通之語輒  
假啗蘭切韻以推之索隱之妙煥若發矇焉乃謂擴  
衍此法可以樹一家矣於是去妻託子上京獨居專  
從事于此杉林卷藏引而客之二年俄而沒實天  
保庚子正月二日享年三十七葬于東福寺禪惠軒卷  
藏碑銘其墓



夙學蘭醫博通其文取法於彼律吾古言警牙斯達  
倍屈以伸荆家未知於世惜乎天不假年兩兒皆沒  
誰祭其墳斯銘不朽庶慰其魂

黑田善撰

送大子煥歸省東輿  
鶴齋主人

河村題

送大子煥歸省東輿

鶴齋主人

翼羽西州半天下峻峻之山千里野河海無處不相  
通城邑豪族連大屢聞道人物出於茲孰中卓犖知  
是誰磐井河邊大子煥過我從遊年幾移日居月諸  
將五載朝綸太玄夕問奇奇字傳得出藍器英名早  
成聞一時諸侯邸筭縉紳宅相迎相逢日追隨問汝  
何為故鄉歸汝云棄擗不敢違高堂雙親今已老歸  
省欲裁五彩衣正知彩衣兼畫錦畫錦人種古來稀  
此日臨別我何說丈夫處世須雄飛自今但待趨庭  
後再遊東都倍光輝



壽

大槻磐水翁六十

絕域方言指掌間笑他寰海覓三山上醫之國將躋壽  
已列

東朝國手班

南畝大田草科具

*[Faint bleed-through text from the reverse side of the page]*

磐水

賀大槻先生七十攬揆之辰

天地淑英之氣鍾美毓奇茲降偉人非特使之一世  
之用悉辨又其立言著書傳之後學聲名與天地俱  
不墜芳躅歷千載而不朽者當今於大槻先生乎睹  
之先生洵鍾天地淑英之氣夙享亨泰之榮負通顯  
之望霽然以濟物自任其陰德之施在久而受報於  
天享年七十旬双眸朗然船背鶴步觀者疑先生特傳  
金丹之錄焉先生尤殫慮於荷蘭之書蓋其為書重  
十譯而猶難通曉往哲亦所未明言也先生乃析微  
剖理極其分晰今海內言荷蘭之書者先生之賜也

其起廢解厄之功。濟於一世。垂示後學之德。可謂千載而不朽也。丙戌之秋八月。值先生攬揆之辰。乃開宴大會。一時耆望下村蒼山。亦登堂稱觴。并乞余文為壽詞。余聞先生之名久矣。欲揭裳趨下風。而挹其丰容。又愧青雲之翮。非斥鷃所能附。况世之所謂亨泰之榮。通顯之望。先生固有之。則未足為先生之重焉。然余又何敢不言也。乃揚歷久不朽之德。而壽之。文改丙戌秋八月。晉書。東都龜田梓拜撰。

天賦英之虛靈。美離奇之奇。非世之可及也。贊大賦。長主。十。對。之。氣。

乙骨太... 古聖何處... 文... 記憶... 不... 老... 心...

與大槻磐水書

走輕才駑質。懵學昧道。於世事一無所諳。獨其耿介負俗之見。眷眷憂國之念。竊敢不遜。恥沒身以腐儒自處。日者俄羅斯有囊括四海之志。蠶食隣邦。漸波及我東北之屬國。強弩之末勢。未必足為宗社之憂。然紙糠及米。履霜堅冰。至千百載之後。禍將有不可言者。此亦智者所當豫憂也。如之何。一時武人俗吏。恬不知怪。置之度外而不問。夫儒冗散之官。人視猶贅疣。邊防時務。無與知焉。可也。顧舉世無任其責者。則走豈得懼越樽俎之譏。而不之省邪。是以數年來。就羣書。鈔錄俄羅斯地理風俗者。無慮如千卷。今雖未就緒。將欲俟異日採輯粗完之時。論定守邊取戎之策。以備當路之顧問。此予之素志也。所嘆者。俄羅斯情形。非管見所能悉。欲質所疑。則世少可問之人。是以俛俛如瞽矇之失相。茫不辨東西。竟何所趣向也。伏以先生於蘭學。沂淵源。窮蘊奧。五大洲地形圖。

俗昭昭乎如燭照而鏡鑑。走頌修贊于門之日久矣。而未暇顧江海之量。下交有歲。所宜質疑。舍先生其誰也。頃者錄俄羅斯情狀。難察者若干條。以為一卷。題曰俄羅斯情臆度。蓋草草屬稿。以代口占。非所謂著書也。走聞昔處子有勤績者。分其燈光。以丐隣之貧女。於我無損。而於彼所益至大。惟先生不惜其緒餘。以有所誨示。幸。果若是。則走之所欲就正者。不止乎此。將繼有請。傳曰。教不倦。仁也。走敢以此望乎先生。維時膏發。千万自玉。不一。

再按  
ハダリ  
名 拔地里膏  
實ハ

◎龜腫ノ條 ○ハ種合香「カラム」藥 此三藥疑ハシ ○瓦油 ヨロシキカ

○羅勒 トクナ 予未知ハシリキム ○龜腫ノ末條 ○腦蓋フレウク 疑

腦ブレウク ニテハナキカ「ブレウク」ハ ○アスヘルギー 花戸ノ俗名アルハツナリ

◎モールコロイド 知レザル者カヌハ和産 ○ウオルクロイド 知レウナ名ナリ ○花ノ

形容ニ *Mc muller's agar* ト云フアル *McLeod's album* 脊椎ノ「」ノ誤リナラン

ニ花イカダノ如ク用タナド ○ *gemipolke album* 字尾 ○モールコ

ロイド培養ノ條「ヘット」但トコニテハ極

○ララテイイキニス ハヤハリムロノイカ ○モリリイノ初「カクヘルヌリ

「*Opromachy's petanlier*」線條アリテ珊瑚ノ如シナトニテハ如何序

○ *Simulatrix* ハシリ白トカ云字 ○ *nitgebraden spek* 焼キタル

瘍科新選

卷之

猪肉ニハ

再按  
ハケリ  
名 板地黒膏  
實

○龜腫ノ條 ○上糞合香「カラム」藥 此二藥疑シ  
○瓦油ヨロシキカ

○羅勒トウチ子葉知ハシリキク 漢名カ 宇成マニ  
○龜腫ノ末條 ○腦蓋フレウク疑

腦ブレウクニテハナキカブレウクハ ○アスヘルギー花戸ノ俗名アルハツチリ

○モールゴロイド知レザル者カ又ハ和産 ○ウオルゴロイド知レウナ名ナリ ○花ノ

形容ニ Mc muller's p... ナラン思シハ *Mc muller's p...* 脊椎ノ一ノ誤リナラン  
然レハ何ト形状スルヤ俗

○花イカダノ如ク用タナド  
云モノカ未洋字」 ○ *gempipelle Helen* 宇居 ○モールコ

ロイド培養ノ條「ヘット」ハトコニテモ他ナリ 但一適當ノ漢字アリ今迄テ不可回想ノ字

○ラフティイキニスハヤハリムロノカ 未知非未詳ノ字 ○モリリイノ初「カヘルヌリ

○ *Ornithoglossum petraeum* 線條アリテ珊瑚ノ如シナトニテハ如何序  
加モモヨク漢字ナラズ

○ *Bismuthatit* 白トカ云字 ○ *Ditigbraden Speck* 燒キタル  
豚肉ニテハ

瘍科新選 卷之

○モルセルレンノ條 ○「ソイヤルバツケルス」葉子ヲ作ル者ナラン  
雜字類編可參考

○莖菜モルセルレンノ條 莖菜ノ強キイニヒュシ」 何ナルヤ ○馬尾羅羅カ

改クベン ○芥子ノ條 第二種ノモ、英カ ホウ空ニ 餅積ナリ  
草ニ就テ云トキ

○芥子培養ノ條 過藍菜 何ナルヤ ○芥子ハツフノ條

○シユールデーク 蒸餅母ニ作ルヤ

此他一々枚舉シ難シ 先是ニテ大抵疑惑ナキ抄リ、イツモ不相替

細字取自ラ校合爲テ易クウシク、又ニ編多送地ノ節のナ

トト本ノ多クモ、ハ字ニ出シ、不協ハ、ハ筆後

ニテ名多收ブリ、ハ字居、ハ知ル、ハ分、ハ候、ハ候

モルセルレ、條 ○「ツイケルバツケルス」  
葉子ヲ作ル者ナラン  
雜字類編可參看

◎董菜モルセルレ、條 董菜ノ強キイニヒユレ、  
何ナルヤ ○馬尾羅

◎酒ノ一種「モスト」  
和蘭 羅回「ミスミス」被ル酒ノ種ト  
稱積ナリ  
草ニ就テ云トキ

◎芥子ノ條 第二種ノ芥  
「ホウ空」  
何ナルヤ ○芥子ハツフノ條

◎芥子培養ノ條 過藍菜  
何ナルヤ ○芥子ハツフノ條

◎煎餅母ニ作ルマレ

此他一々枚奉レ難シ 先是ニテ大檢疑惑ナキ抄リノイッモ不相替

細字有自ラ校合為ク易クウシクシ海多説起リ節ノ子

之と本字多々有リ 之と字止ル不協ハ蓋抹所

之と本字多々有リ 之と字止ル不協ハ蓋抹所

是和蘭人勇思東和所馬奈兩外見魚圖也。就

審其說。奈兩外見者。歐羅巴西北卧兒狼德所產之

巨魚。而胡泥可見奴者。其鉅牙突出乎上。鬣板齒間。

自作角狀也。所謂胡泥可見奴者。西洋雅言。胡泥私一

也。可見奴者角也。和蘭謂之噉延。淨論重譯之則

一角也。其實鉅牙。而極角者。蓋取形似已。今和蘭人

所齋來。即便此物也。如其物性主療。則詳載余所

譯和蘭一角考中。

仙甚侍醫

大槻玄澤識

入

醫案一則

某侯側室舉一男兒，兒莖嫩腫如大人之小指大，包皮殆褪全莖，牽引于一邊，龜頭轉戾，皮色有光，平時如勃起者，而尿水斜出，自馬口之下端，細如繭絲，使余療之。余謂是遺毒所使然也，乃先貼消腫膏，以候其動靜者五六日，腫稍消，乳母曰：尿不通於馬口，似別有孔，因熟視莖背，則馬口之下三厘許，有孔細如蚊眼，尿水出焉。即取蠟線點油入于馬口，則二三分而梗，施此術二三日，腫頗消，包皮微生，趨而蠟線入至四分許，於是尿時試閉細孔，伺馬口，則尿水毫不滲出，因取搜毛入細孔，欲使出於馬口而不出焉，更取微針再入于細孔，漸得穿馬口，乃欲貫



絹絲而不得焉。少頃及尿之通，直閉毛孔，則尿水始滲出于馬口也。因悟兩孔之中，間有肉膜接着，遂取勾刀自細孔穿馬口而挑截，則尿水直遂出于馬口，宛如大人小便，閉用測胞子立奏其効者，其遂出之狀，雖稍橫斜，勢如細筆管，一頓通利，快不可言。後一二日，腫漸消，牽引弛為包皮，覆為蓋，馬口內有肉膜障礙，不通尿，故全莖煇腫，牽引勃興，至褪包皮，勢不得不穿一小孔而出也。但其口狹窄，尿道歪斜，故不得快通，尿時如微痛者，而其通利如繭糸二三次而止焉。是蓋鎖肛鎖陰之類，非遺毒之所致也。審矣。余之初診，若能熟視莖之向背頭根，而察其有細孔，則豈有此臆斷乎。今也雖幸而得其効，然漫施前術

以致費時日，獨不愧於心乎。一夕以此事告之法眼桂川君，君曰：是宜錄以為經驗一助。欲收入于吾彙講中也。於是乎記。因憶余之幼，嘗聞先君子之語，鸛齋杉田先生家本藏洋製測胞子久矣，而未審其法也。偶有患小便閉者，苦痛不可忍，云苟得一時通利，死且不恨。先生乃使弟子某，試施測胞子，則尿水立通。烏實安永年間也。尔後數十年，以此具救此症者，海內不知幾百千人。當時先生頗有自負之心，其後大追悔曰：是本出於西人之機巧，非吾之創意，但其傾心西術之切，以至得今日之効，耳。豈可不感戴其賜乎。以其事頗類余今日事，故併記以傳于後云。

天保甲午夏六月嘉祥仙臺侍醫大槻茂植書于江戶月洲僑居

和磐溪韻兼寄仲蘭

磐里

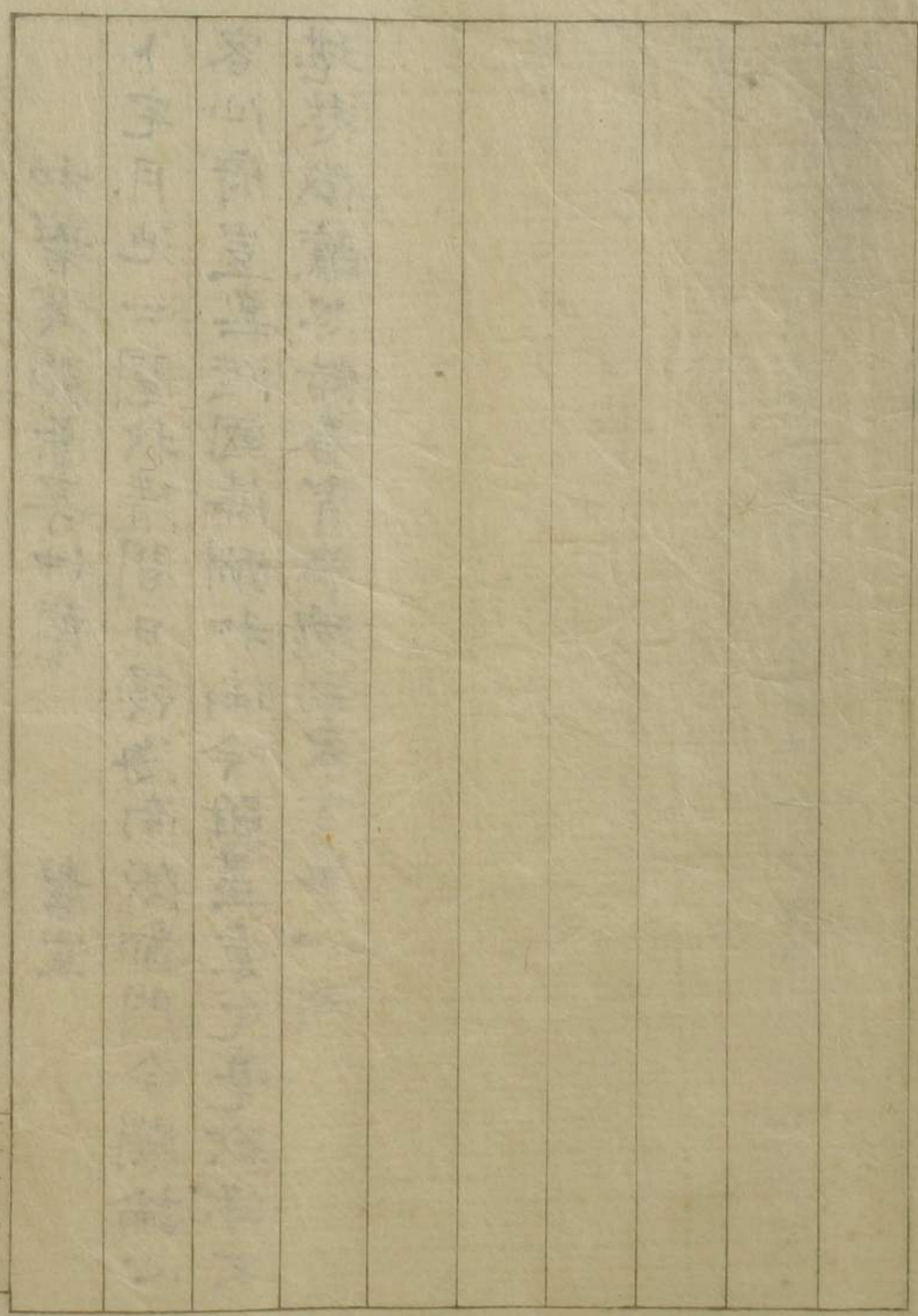
卜宅月池。四閱秋清。間日領海南。限都門。今闕論心。  
客仙府。豈無經國。儔酬和。偏吟雖盡意。免毫欲。奈不  
堪愁。微醺忽結春宵夢。魂到東方第一洲。

翠坪八世甚  
 士佐藤養光  
 十有年矣  
 故三十三死  
 以三十三死  
 十有年矣  
 十有年矣

翠坪印譜序

西學大槪禮

刀法猶筆法也。運用之妙，在心手相合。心手相合而後可  
 以言篆刻，亦可以言書道矣。已。吾友翠坪，既有書名，  
 而善篆，刻是編，係其平時所鑄得者，印大小凡若  
 干，其古拙減，章法沈著，要皆有淵源，所謂心手相合  
 者，蓋得之於筆，故其精妙如此。較之膠枘，鼓鑿拘  
 自好者，奚啻碾硃之於美玉哉。雖然，一枚藝耳，其得  
 失固不足以論，亦知其不屑於試。翠坪溫雅好學，任  
 其學書，記則翠坪之所以為翠坪，蓋在彼而不在此  
 也。



復軒稿箋

蒲乙斯學藝全書

月部譯稿

麻安此漢名ト羅旬名膚撃天學科是泊的膚

禮的一名氏特呼逋瑠澄多トイフ翻漢是小惑星ト

星ト譯ス配ガノ故大惑蓋此物地球ヲ保護ノ常

二隨從セリニ西說二月ノ地球ヲ護スル用法二ア

譯者曰ク西說二月ノ地球ヲ護スル用法二ア

り一ハ潮ノ盈虚ヲ為サシムルガ為ク一ハ暗

夜ヲ明カナラシムルガ為ク然ルニ今難者ア

り月ノ用法暗夜ノ為クトイハレ何ソ太陽ノ

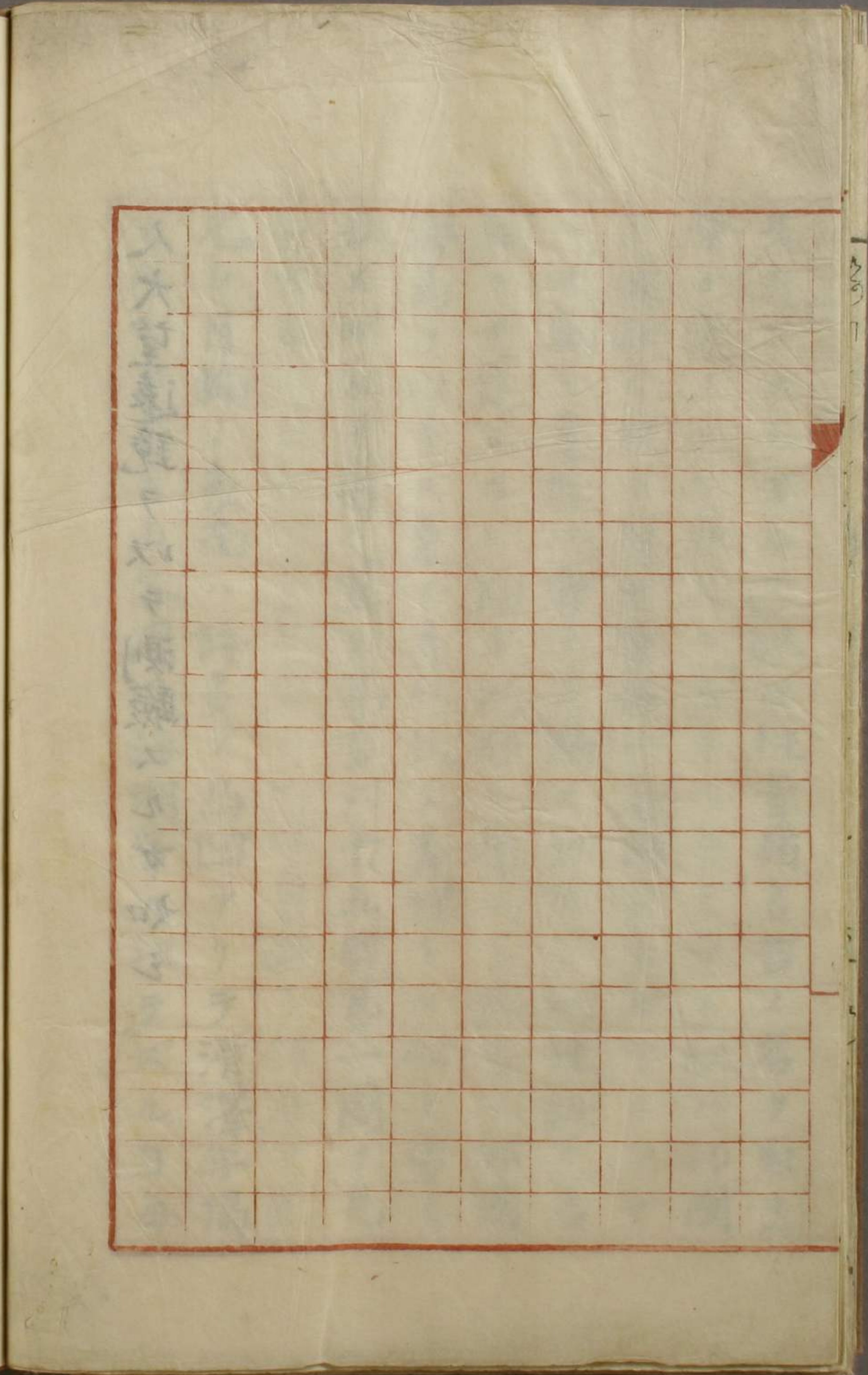
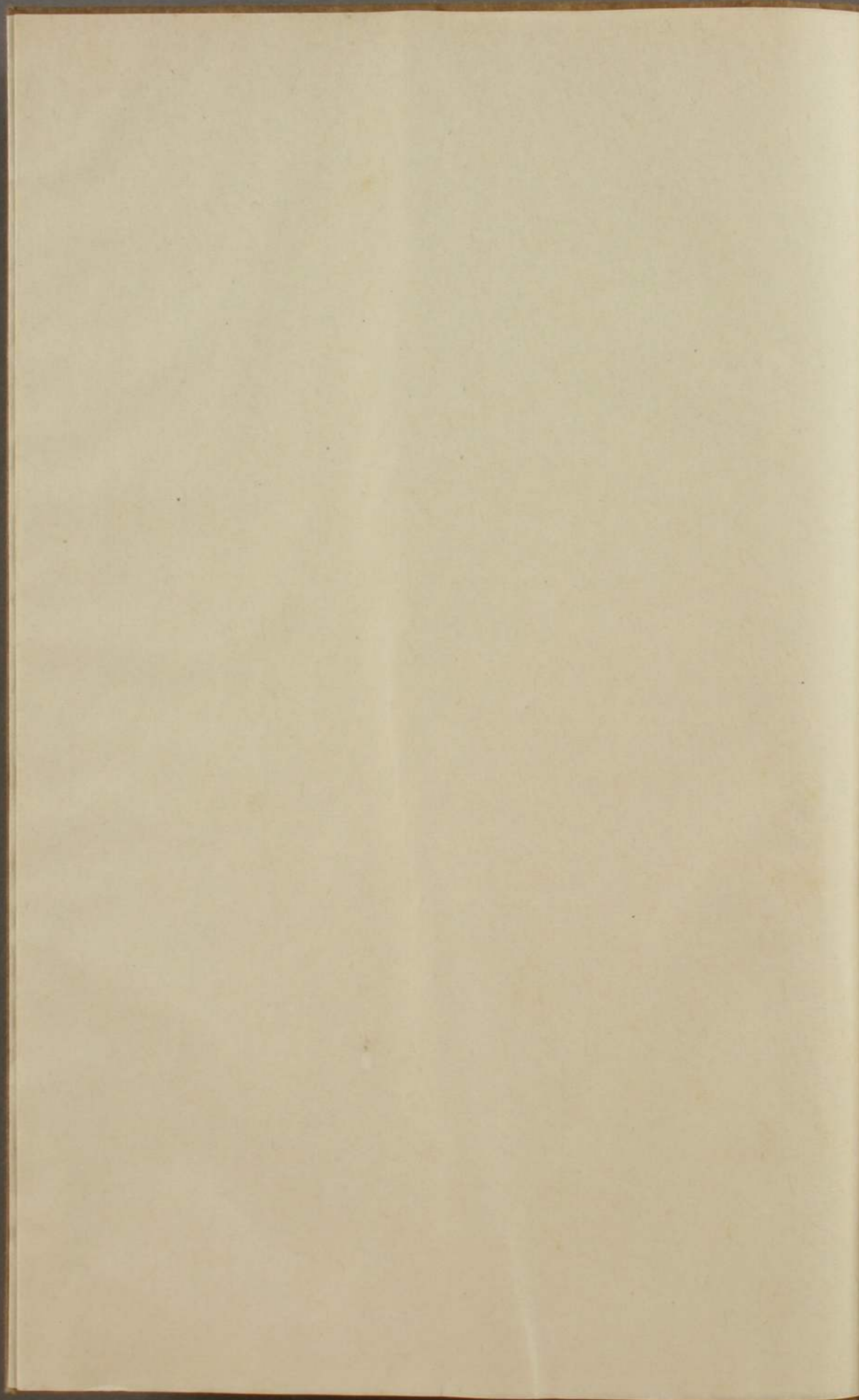
復軒稿箋

ハ	誠	星	年	日	六	謂	ニ	テ	晝
顯	ノ	ト	前	ク	大	五	因	云	ニ
レ	月	共	測	木	惑	風	テ	ニ	於
シ	=	=	驗	星	星	十	満	若	ル
前	ア	其	ス	日	中	雨	干	シ	如
後	ラ	近	ル	ク	=	ヲ	ヲ	月	ク
=	ザ	傍	一	土	月	為	メ	ヲ	毎
其	ル	=	種	星	ヲ	ニ	毎	夜	ヲ
物	丁	見	光	人	正	ヤ	夜	ヲ	照
終	明	ル	物	然	候	猶	ヲ	照	サ
=	著	、	ノ	ル	ト	太	照	サ	ル
上	之	一	説	ニ	為	陽	サ	シ	ヤ
好	何	種	アリ	ス	ガ	ノ	シ	メ	ト
ノ	ト	非	ト	コ	如	風	メ	バ	吾
望	ナ	常	雖	ル	シ	雲	バ	潮	是
遠	レ	ノ	氏	ト	風	アリ	バ	水	=
鏡	ハ	月	是	先	云	テ	潮	何	答
ヲ	此	=	レ	生	二	所	水		
以	光	ノ	火	一	地				
テ	物	真	兩	兩	球				

シ	其	里	リ	人	ム	摸	星	每	測
其	光	亞	マ	名	ル	シ	學	條	驗
各	明	人	ル	ラ	者	研	者	ヲ	ス
部	ノ	諸	ツ	ン	ハ	精	流	見	ル
=	部	家	ス	グ	實	覃	上	ル	丁
適	位	ノ	レ	レ	ニ	思	好	ベ	無
宜	ヲ	賜	ウ	ウ	ダ	ノ	ノ	ニ	因
ノ	詳	之	ス	ス	ン	月	望	テ	之
名	=	右	ヨ	ヨ	ト	論	遠	之	尚
命	考	ノ	ハ	ハ	シ	ヲ	鏡	之	木
ヲ	定	諸	ン	ン	グ	著	ヲ	之	星
施	ニ	士	子	子	名	シ	以	之	地
ス	隨	月	ス	ス	地	蒙	テ	之	球
=	テ	輪	ヘ	ヘ	ノ	生	月	之	及
テ	之	ノ	ー	ー	フ	ヲ	輪	之	ヒ
ン	ガ	形	ス	ル	ロ	ノ	ノ	及	土
ゲ	區	狀	ス	ル	レ	發	形	ヒ	星
レ	別	=	及	ス	ン	明	狀	ノ	ノ
ヌ	ヲ	於	ヒ	自	チ	セ	ヲ		
ス	作	テ	意	餘	ウ	シ	描		
			太	キ	ス				

及ヒリクニオルス人ハ往昔諸名哲ノ名ヲ取テ  
 分チ定メタリ然ルニヘリイウスハ邦國  
 ノ區別ニ於テ後世學師ノ議論ヲ生ズベカラザ  
 ルガ爲ニ舊名ヲ廢メ月輪ノ分界ヲ地理科ノ名  
 目ニテ定ムルニ即チ地球ニ屬スル許多ノ邦國  
 海島ヲ以テス是レ其形狀ト義理トニ心ヲ勞セ  
 シメザルガ爲ニ宜ク第百六十五號第一圖ヲ見  
 ルベシ  
 凡ソ月輪ノ表面ハ許多ノ凸凹アリテ滑澤平榻  
 ナラス充ルニ山谷國境海湖等ヲ以テスル丁毎

人大望遠鏡ヲ以テ測驗スルガ如シ



八  
大  
重  
刻  
經  
文  
如  
左  
海  
國  
圖  
說  
卷  
之  
一  
上

