

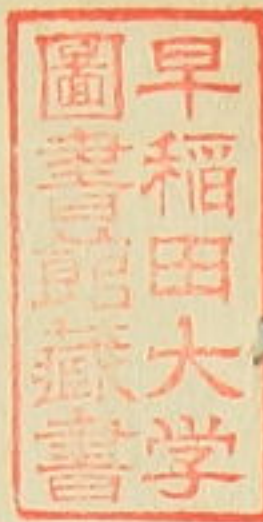


古今灌頂和歌式

全

教林文庫  
文庫7  
936





古今灌頂卷 不住人丸之作



和諷者我朝之風俗奈利此道志輩ハ必先哲ノ跡ヲ  
 一ナフ作法アリ是ヲ古今灌頂ト可名付此灌頂者先  
 清取ヲ示シ精進潔齊シテ諸諷仙ヲ安置シ奉リ花ヲ捧香ヲ  
 夕キ在巖義ヲ調エヨ其時師先道場エ入テ事由之ヲ啓白シ  
 テ立テ才子ヲヨフヘ忌ヲ入テ座ノ左ニ坐セヨ師三礼ヲ授テ本座ニ  
 着ヒソリカル三首ノ本諷ヲ示セト云ク八雲ノ諷難波津ノ示テ三遍ノ

ノ後弟子ノ頭ニ花ヲソ、ケ其ノ時才子三遍礼テ後師  
三礼ニ即席ニ登テ三首ノ本詠ヲ詠スヘシ各一度師弟子私ノ  
詠ヲコフヘシ弟子始ハ色代<sup>セ</sup>次ニ取出テ左ノ膝ヲツキテ指上  
師是ヲ取テ又講スヘシ各一度師席ヲ下テ三首ノ本詠  
ハカリ三遍詠スヘシ其後席ヨリ下テ師ニ向テ三礼ヲナシ膝ヲ  
ツキテ灌頂作法ヲコフ此時授テ云此灌頂ハ是和詠ノ深  
義<sup>祭利</sup>イルカセニスヘカラス如此三度ヒタイニアテヨ即是ヲ得テ

一々ノ事ヲ習ヘシ先各計ヲ授リヘシ一ハ大和詠秘傳ニハ  
三曲不思議三ハ六義凡納四ハ四人九次第五ハ二首  
人躰六ハ五句五輪七ハ和詠ノ終德性德之次第抑大  
和詠ヨムニ讀様有常ノ義ニ非最深秘中義撰ス之

大和詠 大ハ大悲大和知光  
哥ハ詠トヨメリ然者神ノ詞トイフニトテヤウラケヨムナリノ日本ヲ  
大和國ト云モ神ト云ハセ

大和詠 大ハ一人トツケリ  
和ハヤラクル義ナレハ一人ヲ和ト言トナストヨメリ是皆一物化身ノ變スル故也  
カトハ天人ノ心ヲ種トスルト云セ

大日本詠 ヤトウクトヨメリ  
大ハ大月ニメ大ナリ和日ナリ一物<sup>切</sup>日メ光ニ照サテ生スル故也

此故大日如來者人心於種登志天諸言葉土那礼梨計  
留登云惠梨佛性奈久半我等力心何於賀種登志亭  
生入遍發心無ハ又何於賀種志亭詩種智ハ具足スヘキ  
是皆列字ノ成所也

一明和詩之本來者三曲之不思議奈詩道寂極秘中奈  
輒不可聞名字ヲ之定多種子奈

一神祇和詩一躰成故也  
其謂者天地神三才即詩道為實躰  
此混沌即神ト成人ト成天地ト成也此  
和盜非和哥哉

一法身和詩實意云  
有覺无覺  
同倫ノ理

報身和哥ノ言意云  
自受用報身之智惠ハ躰法身理故也  
是又詩ノ理叶ハリ他受用ノ為凡躰也  
想莊嚴ハ倫故タル也

應身和詩之末言云  
光明ニ相好モ其一也先ト影ト互遍故也然者詩之諸ノ言ハト成セリコラ  
以三十一字トモナリ無邊之色躰顯セ里

一空和哥ノ言意云  
風ハ詩ノ  
韻句

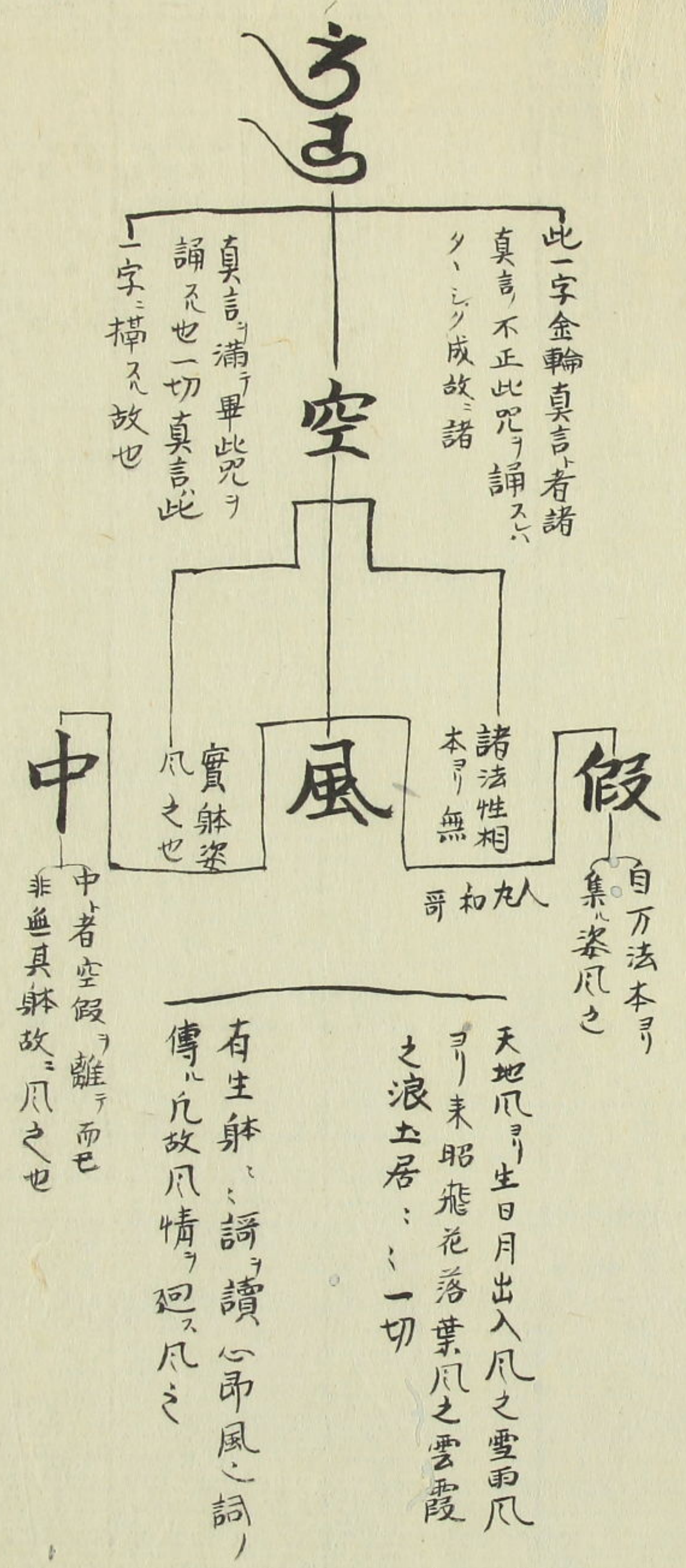
假和詩之花言云  
躰ハ歌ノ  
正句

中和哥ノ實意云  
心ハ詩ノ  
疎句

即是三回即不思議之三諦奈正因法身中道理奈了因  
報身空智奈緣因應身假諦用奈此等種子ヲ和哥實

躰者出來<sup>レ</sup>利<sup>レ</sup>評實意者佛ノ一御光<sup>利</sup>此功德自我等  
 一心<sup>ニ</sup>備<sup>リ</sup>テ一切種智<sup>ト</sup>成<sup>ル</sup>也此智慧即評道之種子成  
 哉然則空者評凡本<sup>ナリ</sup>非諸法空理哉假者即假<sup>ニ</sup>聚  
 集<sup>ノ</sup>姿我等假躰也是以評三十一字五句之躰<sup>ヲ</sup>成也即  
 評<sup>ハ</sup>一心<sup>ト</sup>離空中<sup>ヲ</sup>無其躰故云<sup>フ</sup>真如<sup>ト</sup>真如即評之無  
 盡心<sup>ナリ</sup>是<sup>ラ</sup>即三曲<sup>ト</sup>云也抑六義<sup>ヲ</sup>納凡躰者實躰成  
 故也實躰者凡<sup>ト</sup>一<sup>ノ</sup>凡<sup>ハ</sup>即虛空法界躰也故大日遍照

之躰六六義即凡同躰ト表之



獨歌和評六義之古風評之姿以風<sup>ヲ</sup>為本意<sup>ト</sup>故  
 雅頌亦尺  
 納<sup>ル</sup>之賦<sup>ト</sup>比<sup>ト</sup>身

夫如何ハハ同ハ是虛空法界ノ躰ナリ無色ニノ而非無其  
躰ニ大日遍照之大是又虛空法界ノ躰ナリ然トモ非無凡  
一切佛菩薩神祇及草木悉大日大ニ不可思議又世間ノ因  
果ノ法皆風之姿也仍凡情ト風ノ心ト書ケリノ万法本ヨリ  
一心ヨリ生スル故ナリ哥又如之亭一塵モ不可淺取深秘中ニ  
六賢ノ

大日摩訶毗盧遮那佛者即是虛空遍法界之大ナリ又云

常住三世淨妙法身ト云周遍法界摩訶毗盧遮那ト云々  
者即五輪也ニ者我身也即法界也云即我身ニ即  
法界ナル間一切皆大日姿ナリ大日ヲ周遍法界之大ト云ナリ  
可知大日即誦菩薩ニ即人ニ即ハ一字ノ誦也大  
日已躰ニ無障然而誦ノ風外ニ非ハ身捨テ何ツラ尋ヘキ本ヨリ  
曾ニ住セリ口出誦即哥菩薩ニ即大日遍照之化身也  
定ヲ以テ念フニ詞ヲ人ニ賀留遍示フ寸一心ヲ先走テ思出ル隨テ

云津く具流於心ヲ種トスル訶トスルへし更ニ無疑心即和哥三昧之  
妙理ヲ悟ルヘキ者也氷ハ水ニ歸草木ハ皆根ニ歸習有リ本來  
具足三身佛性ヨリ出ル哥ナレハ皆是訶菩薩即人丸也名  
尔志而賀古へ人磨与楚尔思ヘキ我胸ニ住セリ古風則  
身ニ歸ル「第四ノ爪款」本爪ナリ本和哥三十一字トモナリ本一乘妙典之

法花經トモ頭ハ凡八宗九宗ノ法門何レカ訶ノ道ニ可漏哉

感果スル  
取奇云私入筆為月於見指ヲハサスナリ指スニミ見月不見様無始ヨリ

諸法  
修目

相續セル訶ノ心至ラ知ラセシ為ノ本哥ニテコソ侍ル其ラ古爪ヲ知ラシテ  
我心ヲナキ物ニナシ外ヲ尋子ニ事ツヤシ月ヲ不見指ヲ見ルルヘシ  
指ノミ見テハ那忍く加見ハスヘキ只古爪ノ幽々ナルヲ本トシテ  
其詞ヲ盜取テ訶ヲ讀ニシ事生涯指ノミ見テ必月ヲ不見ル  
ヘシ寄源ヲ知ララハ誰人カ訶道ニヨハン該曰火輪ハ徇辛ニ方与圓  
也水形ハ叶器廣与狭也人之心者隨友為行者也素線ハ隨  
染改其色濁鏡着瑩顯其光物意益如此然則訶之爪情

如此常<sub>ニ</sub>和哥<sub>ヲ</sub>詠<sub>ノ</sub>其趣<sub>ヲ</sub>准<sub>ヘテ</sub>而<sub>モ</sub>心先達<sub>ト</sub>シテ讀<sub>ヒ</sub>  
妙<sub>ク</sub>疾<sub>ク</sub>嚴<sub>ク</sub>王<sub>ノ</sub>ニ子<sub>之</sub>神變<sub>ヲ</sub>尺<sub>スルニ</sub>大身<sub>ヲ</sub>現<sub>ス</sub>ハ虚空<sub>ニ</sub>滿<sub>チ</sub>小  
身<sub>ヲ</sub>現<sub>ス</sub>ハ芥子<sub>ニ</sub>入<sub>ト</sub>云<sub>ハ</sub>世常<sub>ノ</sub>事<sub>ナル</sub>ヲ彼忠<sub>激</sub>說法<sub>ニ</sub>大身<sub>ヲ</sub>  
現<sub>ス</sub>ハ虚空<sub>ニ</sub>セ<sub>ハ</sub>初<sub>リ</sub>小身<sub>ヲ</sub>現<sub>ス</sub>ハ芥子<sub>中ニ</sub>所有<sub>リト</sub>云<sub>ヒ</sub>イ<sub>ニ</sub>  
シキ和哥<sub>ノ</sub>爪情<sub>ニ</sub>テ侍<sub>ル</sub>也スコシモ卑<sub>下</sub>心有<sub>シ</sub>ハ叶<sub>ハ</sub>又事<sub>ナリ</sub>人  
丸赤人<sub>ト</sub>云<sub>ト</sub>モ我<sub>曾ニ</sub>任<sub>セル</sub>佛<sub>也</sub>三界<sub>ノ</sub>唯一<sub>心</sub>心外<sub>無</sub>別<sub>法</sub>  
心佛<sub>及</sub>衆生<sub>是</sub>三無差別<sub>ト</sub>イ<sub>ヘリ</sub>己心<sub>胎藏</sub>蓮華<sub>中</sub>双<sub>字</sub>

本來<sub>定</sub>寂靜<sub>方法</sub>心越<sub>不可得</sub>有心<sub>無</sub>心<sub>皆</sub>成佛<sub>ト</sub>云<sub>ヘリ</sub>然  
者歌<sub>ト</sub>云<sub>ハ</sub>己身<sub>如來</sub>成所<sub>ナレ</sub>ハ心<sub>ヨリ</sub>外<sub>ニ</sub>別<sub>ニ</sub>古爪<sub>不可</sub>有得  
誦<sub>之</sub>種子<sub>者</sub>自性<sub>清淨</sub>ト<sub>ノ</sub>生死<sub>ノ</sub>泥<sub>ニ</sub>染<sub>サル</sub>事<sub>蓮ノ</sub>如<sub>然</sub>則<sub>誦</sub>  
五句<sub>ヲ</sub>妙法<sub>ノ</sub>五字<sub>ニ</sub>喻<sub>爪</sub>躰<sub>ヲ</sub>空假<sub>中</sub>之<sub>三諦</sub>納<sub>メ</sub>タ<sub>リ</sub>カ<sub>ル</sub>謂<sub>フ</sub>  
以<sub>テ</sub>神祇<sub>モ</sub>是<sub>ヲ</sub>衰<sub>ニ</sub>佛<sub>モ</sub>是<sub>ヲ</sub>納受<sub>シ</sub>給<sub>フ</sub>天地<sub>ヲ</sub>動<sub>ス</sub>序<sub>ニ</sub>カケ  
ル<sub>ハ</sub>此故<sub>也</sub>天神<sub>成</sub>變<sub>ヲ</sub>仰<sub>天</sub>ヲ莫<sub>誤</sub>覆<sub>地</sub>勿<sub>謀</sub>地<sub>祇</sub>振<sub>動</sub>返

誦道<sub>ヲ</sub>輕<sub>聊</sub>事<sub>莫</sub>而<sub>己</sub>



柿本人丸何人ト云實説ヲ誰人カ可知<sub>レ</sub>矣四人差別御性何

四人ト分哉日月生證以如此表スナリ

一老人丸故各目ト云持統出現<sub>レ</sub>後至文武<sub>レ</sub>朱鳥二年九月十三夜月云<sub>レ</sub>

二柿本人丸 聖武之時出現神龜元年六月十八云<sub>レ</sub>

三夢人丸 平城時出現後至<sub>レ</sub>嵯峨云<sub>レ</sub>大銅之八月一日云<sub>レ</sub>

四不住人丸 延喜聖主出現其後云<sub>レ</sub>延喜三年八月十五夜云<sub>レ</sub>

一老人丸者住吉明神化生云<sub>レ</sub>彼明神即月神云<sub>レ</sub>

諸兄大支淨十五為子

一柿本人丸者 清水寺觀音御衣木即柿也彼觀音化身トハ柿本云<sub>レ</sub>優翠墓ノ御誓言<sub>レ</sub>頭<sub>レ</sub>欵是天台秘事ト云<sub>レ</sub>也

一夢人丸者 天照太神化主云<sub>レ</sub>是<sub>レ</sub>内裏へ夜<sub>レ</sub>出現有故号夢ト云<sub>レ</sub>

一不住人丸者 業平内大臣東帶<sub>レ</sub>冠者<sub>レ</sub>テ五名形像也賀茂明神ノ化ト云<sub>レ</sub>是人丸世<sub>レ</sub>没<sub>レ</sub>テ久<sub>レ</sub>成

二延喜之聖代<sub>レ</sub>有古今宣下雖然不道行仍為御編願賀

茂<sub>レ</sub>清系<sub>レ</sub>然<sub>レ</sub>有<sub>レ</sub>夢之告後人丸延喜十三年八月十五故各目ト云

夜月<sub>レ</sub>偷<sub>レ</sub>出現<sub>レ</sub>彼集<sub>レ</sub>撰定平依是假名序<sub>レ</sub>モソ<sub>レ</sub>ソ<sub>レ</sub>

詞<sub>レ</sub>カケル<sub>レ</sub>丸篤<sub>レ</sub>カ詞<sub>レ</sub>云<sub>レ</sub>ハ也阿那事<sub>レ</sub>比<sub>レ</sub>於路賀那<sub>レ</sub>拔出<sub>レ</sub>知

又四人即日二月<sub>レ</sub>蛭<sub>レ</sub>素<sub>レ</sub>化<sub>レ</sub>支<sub>レ</sub>ト云<sub>レ</sub>

失説四人ノ賢臣ト云時忠仁正三位淨衣<sub>レ</sub>左為子  
是即伊時諸尊<sub>レ</sub>云<sub>レ</sub>又能野是也此事神代卷才四<sub>レ</sub>見<sub>レ</sub>故各目ト云也

評ヲ建立スルトカヤキアリ詮云歸命本覺心法身常住  
妙法心蓮臺ト云リ本覺法身我無碍常住妙法又我等  
曾ニ復本來具足評道三曲ノ徳ナハ蓮臺鎮遊ノ三世常住  
評菩薩ノ垂跡今ノ人丸是也サハ評ヲ詠セ者イカテカ妙法  
蓮臺不較キ抑諸ノ野歌ニツノ説ヲ撰シテ人丸之御影  
イロハニホヘトナリ又ルヲワカヨクシツ子ナラシ

諸<sup>生</sup>行無常

ホノト アカシノ浦ノ

是<sup>老</sup>生滅法

アサキリニ

生<sup>病</sup>滅々已

ニカクシヌク

真言船筏ト云

寂<sup>死</sup>滅為樂

フ子ヲシノオモフ

此評者諸ノ評ノ肝心ヲ集メ只躰心ノ妙ナルミナラス遙<sup>ニ</sup>生死ノ  
源ヲ明<sup>ス</sup>菩提ノ道ヲ闡ヘキナカタキトナレリ故<sup>ニ</sup>迷<sup>ル</sup>人ハ是ヲ情ノ始ト  
悟<sup>ル</sup>者ハ是得道ノ勤可知者歟釋迦如來諸行無常是生滅法  
生滅々已寂滅為樂之文ヲ説給フニ無量ノ法門悉ク此ノ文  
ノ中ニ納<sup>リ</sup>闡者自ラ滅罪生善ノ益ヲ得人丸又け又ヲ和ケテ  
明々<sup>ト</sup>明石浦ノ評ヲ讀給ヘリ哥<sup>ト</sup>云<sup>ニ</sup>經<sup>ト</sup>云<sup>フ</sup>躰異<sup>ト</sup>云<sup>ヘ</sup>

トモ

心者更<sub>ニ</sub>替<sub>ハ</sub>奉<sub>ヤ</sub>シ能<sub>レ</sub>師<sub>ニ</sub>説<sub>ク</sub>ヲ受<sub>テ</sub>可<sub>ク</sub>意<sub>ヲ</sub>得<sub>ル</sub>凡<sub>レ</sub>五大<sub>アリ</sub>地<sub>ノ</sub>水<sub>ノ</sub>火<sub>ノ</sub>風<sub>ノ</sub>空<sub>ノ</sub>リ<sub>ハ</sub>仏<sub>モ</sub>衆<sub>生</sub>モ<sub>ニ</sub>國<sub>土</sub>モ<sub>ニ</sub>皆<sub>ケ</sub>付<sub>ケ</sub>五大<sub>ヨリ</sub>成<sub>セ</sub>リ<sub>ハ</sub>衆<sub>生</sub>ノ<sub>一</sub>五大<sub>ツ</sub>イ<sub>テ</sub>生<sub>ル</sub>老<sub>シ</sub>病<sub>ス</sub>死<sub>ス</sub>ノ<sub>一</sub>四<sub>苦</sub>アリ<sub>又</sub>愛<sub>別</sub>怨<sub>憎</sub>求<sub>不</sub>得<sub>五</sub>陰<sub>苦</sub>ノ<sub>一</sub>四<sub>ツ</sub>ヲ<sub>加</sub>テ<sub>ハ</sub>八<sub>病</sub>ト<sub>名</sub>付<sub>若</sub>シ<sub>レ</sub>依<sub>法</sub>ニ<sub>暗</sub>即<sub>ハ</sub>八<sub>德</sub>在<sub>嚴</sub>ノ<sub>一</sub>仏<sub>ト</sub>カ<sub>テ</sub>詠<sub>ス</sub>又<sub>レ</sub>五大<sub>ヲ</sub>具<sub>足</sub>ノ<sub>一</sub>人<sub>ノ</sub>心<sub>根</sub>ヨリ<sub>出</sub>タル<sub>ハ</sub>四<sub>病</sub>八<sub>病</sub>ヲ<sub>生</sub>スル<sub>ナリ</sub>能<sub>ク</sub>其<sub>病</sub>ノ<sub>一</sub>相<sub>ヲ</sub>覺<sub>リ</sub>明<sub>ノ</sub>テ<sub>ハ</sub>病<sub>ナ</sub>キ<sub>詠</sub>ヲ<sub>出</sub>セ<sub>バ</sub>五<sub>大</sub>成<sub>就</sub>ノ<sub>一</sub>佛<sub>ヲ</sub>造<sub>作</sub>ス<sub>ル</sub>功<sub>德</sub>ト<sub>成</sub>ル<sub>既</sub>ニ<sub>一</sub>首<sub>ヲ</sub>讀<sub>ハ</sub>一<sub>仏</sub>ヲ<sub>造</sub>善<sub>アリ</sub>況<sub>ヤ</sub>十<sub>首</sub>百<sub>首</sub>乃<sub>至</sub>十<sub>千</sub>

首<sub>万</sub>首<sub>讀</sub>ハ<sub>如</sub>教<sub>千</sub>万<sub>ノ</sub>仏<sub>ヲ</sub>造<sub>ニ</sub>非<sub>ス</sub>ヤ<sub>故</sub>詠<sub>ノ</sub>躰<sub>ヲ</sub>此<sub>一</sub>字<sub>ホ</sub>ツ<sub>モ</sub>ル<sub>事</sub>如<sub>來</sub>三<sub>來</sub>三<sub>十二</sub>相<sub>ヲ</sub>カ<sub>タ</sub>ト<sub>ル</sub>也<sub>但</sub>ニ<sub>三</sub>十二<sub>相</sub>ノ<sub>中</sub>ニ<sub>無</sub>見<sub>頂</sub>ノ<sub>一</sub>相<sub>ト</sub>イ<sub>ハ</sub>ル<sub>佛</sub>ノ<sub>一</sub>實<sub>躰</sub>ノ<sub>一</sub>功<sub>德</sub>ナ<sub>ハ</sub>仏<sub>ノ</sub>各<sub>ハ</sub>有<sub>テ</sub>姿<sub>ハ</sub>不<sub>見</sub>詠<sub>ハ</sub>三<sub>十二</sub>字<sub>ノ</sub>外<sub>ニ</sub>深<sub>キ</sub>心<sub>ハ</sub>有<sub>テ</sub>其<sub>德</sub>ヲ<sub>具</sub>足<sub>ス</sub>ル<sub>カ</sub>故<sub>ニ</sub>詠<sub>ノ</sub>心<sub>ヲ</sub>云<sub>テ</sub>後<sub>無</sub>見<sub>頂</sub>ノ<sub>一</sub>相<sub>ニ</sub>ア<sub>ツ</sub>ル<sub>ナリ</sub>夫<sub>吾</sub>國<sub>ノ</sub>人<sub>ノ</sub>志<sub>ヲ</sub>ハ<sub>色</sub>葉<sub>ノ</sub>文<sub>字</sub>ヲ<sub>以</sub>書<sub>ク</sub>ル<sub>セ</sub>リ<sub>色</sub>葉<sub>ト</sub>云<sub>ハ</sub>諸<sub>行</sub>無<sub>常</sub>ノ<sub>一</sub>法<sub>門</sub>ヲ<sub>以</sub>テ<sub>造</sub>リ<sub>一</sub>々<sub>ノ</sub>文<sub>字</sub>皆<sub>以</sub>如<sub>來</sub>之<sub>一</sub>種<sub>子</sub>ナル<sub>カ</sub>故<sub>其</sub>功<sub>德</sub>空<sub>ニ</sub>非<sub>ス</sub>可<sub>量</sub>知<sub>ル</sub>詠<sub>ハ</sub>

是己身所具ノ如來ノ說法ナレハ是ヲヨムニ利益殊甚深也此  
等ノ法門至極ヲ備ヘタル故古今ノ詩ノ中ニ獨リ此欵ヲ撰具  
功德ノ躰ヲ上タルヘシ此賢々々可秘々々而已

柳佛之三十二相哥之五句ニ通事人躰ヨリ起是又詩ノ餘風之詞  
侍ヘリ是ヲ長欵ト定ム長詩ト書テ詩人ト成トヨリ具故アリ

東 修德發心  
顏々々

南 修行  
明石浦 いん石ノ明石ヲ云也 浦トハ河字根浦ノ義也 嫁ノ浦トモ云ナリ

西 善提  
浅霧尔 憂々伊瀬頂ナリ 煩悩ノ霧之佛性 隔故也  
四魔隱行 貪欲 嗔恚 愚癡 愛別

北 涅槃  
船 船トハ五輪也是人ノ五躰ナルヘシ 真言ニ船筏ト云是也

中 空ニテ方便  
惜ノ思

夢人丸事 古今耆聞集云

栗田殿孫中納言兼隆郷子讀波守兼房朝臣好評道人磨ヲ  
不見事ヲ悲ム夢ニ人丸來テ我ヲ戀ル故ニ形ヲ顯ス申ト云々兼房畫  
圖ニ不絶繪師ヲ召テ令書之夢ニ不遠る白河院彼親ヲ召テ勝

光明院ノ寶藏ニ被納之顯季々写之一男長實二男家保ヲ  
差置テ三男顯輔郷依為器用讓之隨為實子此道ニ絶  
筆ニ不可傳之由起請文在之間件本保季々傳取テ成實ニ  
讓之院被召置、兼房朝臣ノ正本ハ小野宮皇太后宮申  
請テ御覽之祕貫之自筆之古今同其時燒失年  
弘化三年年三月十日書寫之仇為急奉馳為年訖  
意ハ亦有他々也 此本自法隆寺也秘藏

和方灌頂次第秘密抄

夫和方にて神の御代より傳ふ人の世乃とてあそ  
いと云事者昔伊装<sup>イサキ</sup>伊装<sup>イサキ</sup>冊<sup>マヒ</sup>二人乃當天乃浮  
橋の上ありて夫也有り女也有り是始  
伊装<sup>イサキ</sup>伊装<sup>イサキ</sup>冊<sup>マヒ</sup>二人乃當天のひよ方成とて  
とあありて嫁して始日神とて見行てあ  
る也とて一始とて月神とて見行て夜成とて

まふ終るも<sup>ヤ</sup>敷乃さうひあ〜をまひつ次<sup>ヒ</sup>尾<sup>ツ</sup>見  
とくえん<sup>イ</sup>を<sup>セ</sup>終<sup>テ</sup>み<sup>ル</sup>よ<sup>ク</sup>善<sup>ク</sup>此<sup>ノ</sup>為<sup>ニ</sup>言<sup>フ</sup>とくえんあふ日神とや  
伊勢<sup>イセ</sup>と<sup>ワ</sup>照<sup>テ</sup>天<sup>ル</sup>神<sup>ツカミ</sup>と<sup>シ</sup>て<sup>シ</sup>て<sup>シ</sup>也<sup>ノ</sup>針<sup>ハ</sup>と<sup>シ</sup>て<sup>シ</sup>止<sup>ス</sup>天照大神々  
日本國乃<sup>ニ</sup>伊<sup>ハ</sup>ぬ〜<sup>ニ</sup>て<sup>シ</sup>時<sup>ニ</sup>又<sup>ハ</sup>四<sup>ノ</sup>番<sup>ノ</sup>此<sup>ノ</sup>身<sup>ヲ</sup>善<sup>ク</sup>爲<sup>ス</sup>言<sup>フ</sup>也  
兄天照大神此<sup>ノ</sup>心<sup>ヲ</sup>な<sup>ル</sup>ん<sup>ニ</sup>て<sup>シ</sup>此<sup>ノ</sup>心<sup>ヲ</sup>な<sup>ル</sup>ん<sup>ニ</sup>て<sup>シ</sup>中<sup>ノ</sup>成<sup>ル</sup>事<sup>ヲ</sup>の<sup>ハ</sup>いて  
也<sup>ハ</sup>中<sup>ノ</sup>國<sup>ノ</sup>日<sup>ノ</sup>乃<sup>ハ</sup>川<sup>ノ</sup>と<sup>シ</sup>て<sup>シ</sup>な<sup>ル</sup>う<sup>ニ</sup>て<sup>シ</sup>て<sup>シ</sup>〜<sup>ノ</sup>路<sup>ヲ</sup>を<sup>シ</sup>ぬ<sup>ル</sup>も<sup>ト</sup>  
西<sup>ノ</sup>尾<sup>ノ</sup>頭<sup>ハ</sup>ハ<sup>ハ</sup>ある<sup>ニ</sup>大地<sup>ノ</sup>度<sup>ノ</sup>人<sup>ノ</sup>城<sup>ノ</sup>り<sup>合</sup>け<sup>る</sup>も<sup>ト</sup>是<sup>レ</sup>  
あま<sup>ノ</sup>も<sup>の</sup>ち<sup>の</sup>り<sup>う</sup>と<sup>く</sup>二人<sup>ノ</sup>此<sup>ノ</sup>け<sup>レ</sup>也<sup>ノ</sup>神<sup>者</sup>を<sup>シ</sup>て<sup>シ</sup>女<sup>也</sup>  
稲田娘と云<sup>ふ</sup>も<sup>の</sup>た<sup>の</sup>大地<sup>ノ</sup>及<sup>テ</sup>女<sup>ノ</sup>成<sup>ル</sup>合<sup>ル</sup>る<sup>ニ</sup>魚<sup>ノ</sup>を<sup>シ</sup>て<sup>シ</sup>  
あま<sup>ノ</sup>の<sup>ち</sup>の<sup>り</sup>〜<sup>ハ</sup>心<sup>ヲ</sup>な<sup>ル</sup>ん<sup>ニ</sup>て<sup>シ</sup>あ<sup>ま</sup>ん<sup>う</sup>女<sup>也</sup>  
あ<sup>ま</sup>の<sup>ち</sup>の<sup>り</sup>を<sup>シ</sup>て<sup>シ</sup>大地<sup>ノ</sup>母<sup>ノ</sup>う<sup>り</sup>あ<sup>ま</sup>ん<sup>と</sup>て<sup>シ</sup>は<sup>ら</sup>う<sup>と</sup>事<sup>ヲ</sup>と<sup>シ</sup>て<sup>シ</sup>  
大地<sup>ノ</sup>成<sup>ル</sup>う<sup>り</sup>も<sup>の</sup>あ<sup>ま</sup>の<sup>ち</sup>の<sup>り</sup>後<sup>ニ</sup>此<sup>ノ</sup>稲田娘乃<sup>ハ</sup>合<sup>ル</sup>を<sup>シ</sup>て<sup>シ</sup>  
は<sup>ら</sup>う<sup>と</sup>事<sup>ヲ</sup>と<sup>シ</sup>て<sup>シ</sup>一<sup>ノ</sup>雨<sup>ノ</sup>り<sup>す</sup>す<sup>ハ</sup>始<sup>ル</sup>時<sup>也</sup>  
又<sup>ハ</sup>言<sup>フ</sup>も<sup>の</sup>た<sup>の</sup>娘<sup>ノ</sup>も<sup>の</sup>娘<sup>ノ</sup>者<sup>ノ</sup>の<sup>神</sup>を<sup>シ</sup>て<sup>シ</sup>文字<sup>ノ</sup>の<sup>教</sup>也<sup>ト</sup>

定すも白くその初に我娘と又字被定め

てよもむとて亦一字にぬ勾被定てよ并新お云

やくもきり 八雲のまのまをさかこれ大地のく入りまうま

お雲八雲垣 これを大地を封つてまてもめとあうる屋と云

書あふめに これやうまの娘被は内り一統ておくとよま

八雲垣傳 是の娘被あめて八雲の垣をておられの魔縁

う此八雲垣也 是のこの八雲垣被え居るま一統とよ

一文字被世一字小字新事ハ佛の三十三相あてき

字ハ亦一字なりニ字に一きハ亦ハ亦一字の及理を

是の被をされと又字を亦一字なれとも三十三相と

るりぬせぬハ娘のぬ又字々人の五形と五形木火土金

水也申の七を天神を代よあて後乃ぬら地神五

代りぬは終の七と七と七親息藏七福即生の色

そめとりの親あめ神なりぬ神とりの

地五 八雲立 五形 木火土金水

水七 七重八重地 天神 七代

火五 妻籠女 地神 又代

風七 八重地保 七龍 即威

空七 八重地保 七福 即生

水地 八重立

七水 七重八重地

火 妻籠女

七風 八重地保

七空 八重地保

本意を寫す 地神の神々 保地 八重地保のそと

とて三十二重五七又七と此五句より空と一積より火一字の

和字に始るれ 八重地保 和字に又重とてとれとけと

ゆて世一字に又八とみ及程をあらはし 八重地保を述



葉と櫻のふきりにぬゆし女一首のぢぢい佛衣を  
神とたもてあまのこころ

一人この代やにらしては長あつてよもや人の徳奥書  
よむして奥別しりれをもたに徳奥ありあふれ邪を  
取らむよふけあしをさりと後さむれを  
系一なりまふ女度近江の東女とけふう絲  
くはえ人の心紙とらんまてらん街をさ

五あさう山

これいさあり

七新くし

これいさのきり新くし

五山の井乃

これいされよ山のあまのこころ

七あまのこころ

これいさ大匠のあまのこころのあまのこころ

七あまのこころ

これいさ大匠のあまのこころのあまのこころ

後く大匠腹きよまりにまう八重さきのあまの神乃ゆ  
る終の井一宮のあま乃始これ物なれとよまのあ

さら此方の胎令乃母とよとされと古今の序も  
八重と安積の方成又母の根をとつれなり此二首  
成りて細とふ縁とへ

金剛界 大日天と父

八重の所由なり  
八重の書あり  
八重の縁あり

西界

胎藏界 大日地と母

あさう山新とみゆのふり  
はくはんと思ふは

此後胎令乃母とよとされと古今の序も  
界成生れ佛乃とく有る縁淡ありて母本の  
二相作るあり切徳や有りて現世と安積ふ縁世と  
くくくくくくくくくくくくくくくくくくくくくくくく  
此中くくくくくくくくくくくくくくくくくくくくくくく  
ハ八重と安積の方成又母の根をとつれなり此二首  
唐土の詩を作と吉綱は此方被用ありけり

古今乃席ももめく世をありけるありと云はれし  
の中此詩よふ事とてその言成ゆきしと云はれ  
人二十代より山神ニシ切ウラウコウ后ウラウコウ文の山神ニシ止ニシ新羅國ニシ  
王仁ウラシよりまねて臣下も詩乃ふ事と傳とてあて我  
物のおすれふ事とまふ人二十七代の山神ニシに徳と  
とりける時のとていふは採津國雜波波のふ事とやま  
に佐織禱してはりしとの行をうま王仁大食を佐又

つらき行つらよみ成雜波波のふ事とてくして  
けり且ふ事ありしあり

風 雜波波

そはけや雜波波のふ事とてくして

賦 梅花開始

そは梅花はとくはく花あれとていふ

比 冬花

そは冬花はとくはく花あれとていふ

興 今ふ事

そは今ふ事はとていふ

雅 咲や花

そは咲や花はとていふ

如方或始亦蒙と申と云めてしめ向方亦蒙の如方

えーめこれるりさ亦蒙と申いもゆこ

一風南 二賦 無 三此<sup>比</sup>阿 四真弥

五雅池 六頌 佛

此亦蒙と一そ亦蒙と一雅心ゆを終は亦蒙れ亦  
あ亦蒙と一の亦蒙と一後う後也

一風毛いう亦と云こ凡と云まこ一と云ひる亦

るたもろよゆくやよのむを終りし亦は亦蒙  
やよの亦は亦を凡の亦と云と亦物も亦終てよ  
むと云こ亦終は亦や雅池は乃文終は亦うせ終る  
及終事と雅波の梅もろ一と云ひ亦凡の亦と  
云こ凡の亦の亦もろ一と云く亦り凡の亦と云  
二賦 是乃亦終る亦と云は亦と云<sup>亦</sup>後亦も亦  
はく亦れ亦ち亦亦もろ一亦亦もろ一亦

此終る風の音は根すくたに云はれよ一首の音は  
くはまをわくしてよ花月よ丸まをころころあま  
地法の原ふとよあはるうはる花よ思ひはくよ  
一はれ名利は知もいけてあとの乃織を言はよ  
あうまをわくまにころころのころころまてよ  
身乃頼愷の音はたつまよ一減るよやるとよ  
ろるうころころまて頼愷とよむるう果各記  
云

物よあまころろまあうたよころころまてよ  
又芳の字はあまころころまてよ  
三比是はる物よ一あまをわくま

あまをわくま一はれま乃物まをわくまはあま一はれま  
二はれまあまも風情を二まをわくまこれまあまをわく  
とまはれまあまをわくま風情まをわくま  
口興まをわくまあまをわくま

家名はむむと云はれしありそは乃

家の名にこゝろんはく牛と也

上野はるもくみ乃やこゝれより大事なりと云

やうにむむよりそよと云はれし

五雅 上野をすまふと云はれし

んはくし乃はるせむのそはくし

人乃はれ業の終りし

これそはれし

六頌 是れし乃と云はれし

その後れむもよんと云はれし

みはる業よりそよと云はれし

むむと云はれ乃はれし人の家はくしと云はれし

むむと云はれ乃はれし乃はれし

業とは三種はれし乃はれし

後漢書云楊太妃依有天朝之愛楊國忠到

皇林友位家業有弟之孫曰孫亦弟是也貴妃兄也

一八兩と云云八兩ハ八のろろ也

混年分神代の和分此又字不字乃分五一句

也一七字五字記心。

あさうふのゆゆうきまうしてちりやまに花の名えりし

及分作 古今お和分漢人ろろ也

長歌 五七三七今々三十一字漢分あり

昔と今字あさうりる。古今集みあさうとやあま返し

短分と之長歌短分昔短分と云

旋頭分 又句よ一白くくくくも初め一短又七

字又字白也

菽うける尾もるく尾もるあそ一こ乃

とるなれみる尾一又物うはうは細歌の心

一 誹階ハイカウ多 されかともたつことぞたつふを今集

りーあ梨

廻ワイル文哥 此はちうは海よふむもこれ知る

むく東にくふれるはとーうるは

たしをちとさるのさくにさく

猿尾哥エヒ 此を廿七 九文字るんとくえんー也終七

字ハ又字もあつた

そつほふやうのりつはるのり

そいつのりつはるのり

一 八品中ハツヒンに浪華ナミハナ家ともハ神代カミヨの和歌

あやまる伊装源つけ伊装舞 いろあつけーて ねりヲヲヤシ八階ヤシ屋

あひやみそあて契そーめ記

及哥 是古今集の和歌也 誹階ハイカウ文これふ

むく東にくふれるはとーうるは





あつめを新とたう終——今此の善きなり也  
平陽——十代ありて古今集をよみし  
とくれ——延喜の家より也其の代々

平城天皇

延喜天皇

淳和天皇

仁明天皇

文徳天皇

清和天皇

陽成天皇

光孝天皇

宇多天皇

醍醐天皇

是延喜中そ十代より神代より皇以来第一乃天皇  
そ御也新多なる民の愁もたしく御とよむ  
その日の言記山をそと樂乃總を申事  
うさし言しゆくそあふうあく事代はる御そ  
め新とあつ——うさし事代はる御そ  
和を政のそをそけしあふく事代はる御そ



友をてゆき一帯一統時ふ高市王乃別と海

海の統ふと統ふと一帯一統時ふ高市王乃別と海

本乃くせ

二飛高市王のあす針へる始りのこと  
ゆきのいほるとくと云々

北石れ浦君

飛高市のあす針へる事いあうの  
浦の月のとくとと云々

朝霧霧り

飛高市に目お入るれともを帝北霧霧り萌されて  
ゆきれあり時及もや通るととととらんと云々

皆くくれり

二飛高市を統てその山へくれりゆせ  
針あらんと云々

私にそ思ふ

二飛高市の山色へ強ゆるを統へる私にそ思ふ  
ゆきれあり時及もや通るととととらんと云々

大終高市の西海海乃神るれとも高市のありと海を

よみかきまふとみへまうとれとも高市の統ぬると

心あり

何のくと 東 阿闍佛 妙 刃

あう北浦の 南 寶生佛 法 刃

針霧り 西 空を歩仏 蓮 丁

嶋くくれり 北 天冠を冠仏 華 刃

私にその界の中。大目録。 何

此と初身を心ふ如き人々先毎日之反行け  
齊我部して云方云佛よ廻向してまゝなり  
現在には初身成り乃こゝに後生よ佛果  
ふゝゝゝなり云云初身成り此昔より今に至る  
うゝ此病成り云云は恒吉玉津嶋ふの二神  
初身成り神代より以来初身成り神代より

中世に布地業師より初身成りてを病成り云云  
り初身成り云云は恒吉玉津嶋ふの二神

藤原定家 藤原家隆

藤原有暉 藤原雅隆

哲人として要成りて齊此病成り云云  
中世に十二の令旨を此布地業師より成りて  
初身成り云云は恒吉玉津嶋ふの二神

しるふやや

一四病とヤハ

一岸樹病

此は初れぬ文字此初の文字と次の七文

字の始の文字と同字成場よ 布方云

み<sup>侍</sup>しひくぬみくこせみやさの

本れと病は阿あふ病の逆刺果

二浪船病

此は始のぬ文字此字と終る字と

次に七文字のおりのまと同字と云ふや

わうれわう人病あのみあう

せんくもあふ思のりあう

三風煙病

是々と始の字と七文字終の字と

此七文字此始の字と終の字と

此の字一と人をもる此は神也

此はる後みくまう

四落花病

是と始のぬ文字此終の字と次の

七文字の三番め此字と成場おれんう小字と  
地りぬれは後々あくたよなるを  
おとしむるまふてふ所

一八病事

一胸尾病 此ハ又字此終の字とて此終の字  
と場おれなり  
様り於末此下風をさむの

うーにちー連ぬ雷をぬりある

二聲音病 此ハ上句此終乃まと下句此終乃字

とさぬぬおふつく

り終行志契乃ある乃すしある

まふあしひをさしひさる神て

三同語病 此れや上句りある詞又下句よある

さぬぬぬり

すううなれ田の道の端をんすいぬ日

何れももる成ふぬ日なる

四同心病 これハ上句をある程をやりりしを

とてぬりあふ

あきさらたた田の町よすうすう

あふれた伊井よとくよ井ぬ

五清濁病 是をすんにしるふるを及程の二方

ゆく成嬌りんう云

なとや身の乃れ々の運はく平

この秋もみる者程はと乃月

六群岡病 是をよ句乃始のすくとわ白乃

成嬌ふゆんうい

とくとぬいしを成るをよふらるる

みるやの田の道の端をんすいぬ日



七 被計乱病

是をよひりまれと云てよひり

まれと又ある段の通切なりと云く

逢まるととめて合れおーりれと

意の世人の意ありませれ

八 後悔病

是れが段とんて後ふとんふと云

とやと思心のある段通る

始のおおれ又母のあをこにんより六品八品八十二病

とらもそ次来不違ふれと云れぬぬは人お

てまゝあふぶ段よぬまゝり一人のまゝあり

實にぬ義三神と云ぬが乃秘密此書ありむじ

とら一人の得て二人を御人なりと云れぬと云

あま一人の起請七段と云て合根海環碑謀

馬踏お段の取實と作告玉は橋ふまうてる

るり他段の器原このぬまぬたあてハ凡下よと

くうに能く神代貴敬されしと語や師匠を  
輝くされし師匠と云神宗の身代成り  
むろりいふも能く師匠を以て語也其の  
とていふもいとあけ

五色 五月月入

七席 多羅襦袢の

五巻 伊豆巻

七曲 おぼろのあし

七流 なるたけのあし

古巻を心得るはさうりしうては巻をえぬ  
世り始の巻にありし事ありしに始の  
あまふるいと云はるはむとて次の七又  
はあまふる巻をありし事ありしに始の  
いふすしとて次の巻をありし

かくの七つをききうきておひり乃七つひるなり  
 あつそめ月御こは云々記よめ月やこはあは  
 りしつらん中をえてあふはぬくしつーは  
 と云はぬ〜ひ〜山々も〜またのすむあられ  
 は時高と〜し〜と〜と〜と〜と〜と〜と〜と  
 る〜あひ〜と〜と〜と〜と〜と〜と〜と〜と  
 り〜と〜と〜と〜と〜と〜と〜と〜と  
れ

ねりきく〜と〜と〜と〜と〜と〜と〜と〜と  
 四八十二六系乃あつそめ月御こはあは  
 す〜と〜と〜と〜と〜と〜と〜と〜と  
 ぬれと〜と〜と〜と〜と〜と〜と〜と  
 いたた〜と〜と〜と〜と〜と〜と〜と〜と  
 又と〜と〜と〜と〜と〜と〜と〜と  
 岩秘所あやふ〜と〜と〜と〜と〜と〜と〜と〜と  
 一人の卯と

竹尾のくはれは成るじつは信吾と律書此付を

阿のる尾さあうあるうしう妙

次小三神よりわが此一首此中又之そ乃

姿ああや 二乃姿とは

一いふあゝ

二いふやうく

三いふあゝ

よむ入るるりやう

くりにのくみとやうなるんう

そらあ乃山の山乃あ

二れく心はくくやけ外第一此秘傳を

口傳を

一和方と連歌よあうり和方と上句下句

はあて乃程をあう寸連歌は上句あ句又

乃程二あうり傳と連歌くうとあうり

腰<sup>折</sup>折はるしつゝたき此にふあふふ乃<sup>は</sup>

折<sup>り</sup>あ<sup>る</sup>我<sup>の</sup>折<sup>り</sup>也 <sup>折</sup>折<sup>り</sup>云

我<sup>は</sup>是<sup>に</sup>折<sup>を</sup>あ<sup>く</sup>れ<sup>乃</sup>そ<sup>免</sup>う<sup>ゆ</sup>

ふ<sup>着</sup>う<sup>あ</sup>う<sup>一</sup>風<sup>さ</sup>し<sup>こ</sup>う<sup>う</sup>

是<sup>が</sup>折<sup>り</sup>と<sup>し</sup>も<sup>し</sup>折<sup>の</sup>折<sup>り</sup>

折<sup>り</sup>云<sup>く</sup>此<sup>と</sup>

一<sup>高</sup>世<sup>に</sup>折<sup>五</sup>七<sup>の</sup>折<sup>り</sup>と<sup>あ</sup>う<sup>る</sup>を<sup>あ</sup>う<sup>る</sup>に<sup>て</sup>

乃<sup>は</sup>折<sup>り</sup>云<sup>ふ</sup>事<sup>に</sup>二<sup>五</sup>折<sup>り</sup>云<sup>ふ</sup>事<sup>に</sup>

折<sup>り</sup>云<sup>ふ</sup>事<sup>に</sup>も<sup>乃</sup>も<sup>も</sup>折<sup>り</sup>云<sup>ふ</sup>事<sup>に</sup>合<sup>て</sup>る<sup>事</sup>

折<sup>り</sup>云<sup>ふ</sup>事<sup>に</sup>も<sup>乃</sup>も<sup>も</sup>折<sup>り</sup>云<sup>ふ</sup>事<sup>に</sup>合<sup>て</sup>る<sup>事</sup>

の<sup>風</sup>折<sup>り</sup>云<sup>ふ</sup>事<sup>に</sup>

山<sup>路</sup>乃<sup>は</sup>折<sup>り</sup>云<sup>ふ</sup>事<sup>に</sup>

折<sup>り</sup>云<sup>ふ</sup>事<sup>に</sup>も<sup>乃</sup>も<sup>も</sup>折<sup>り</sup>云<sup>ふ</sup>事<sup>に</sup>合<sup>て</sup>る<sup>事</sup>

山<sup>路</sup>乃<sup>は</sup>折<sup>り</sup>云<sup>ふ</sup>事<sup>に</sup>

秋風悲しく

市に寺に庭のこを成れ一と由成  
何となくふしとて秋のせりぬ

秋感候

秋成りていりあもぬるの秋のこふ  
こころ思はみこころふ秋風  
右に城の方等老世に風神とす

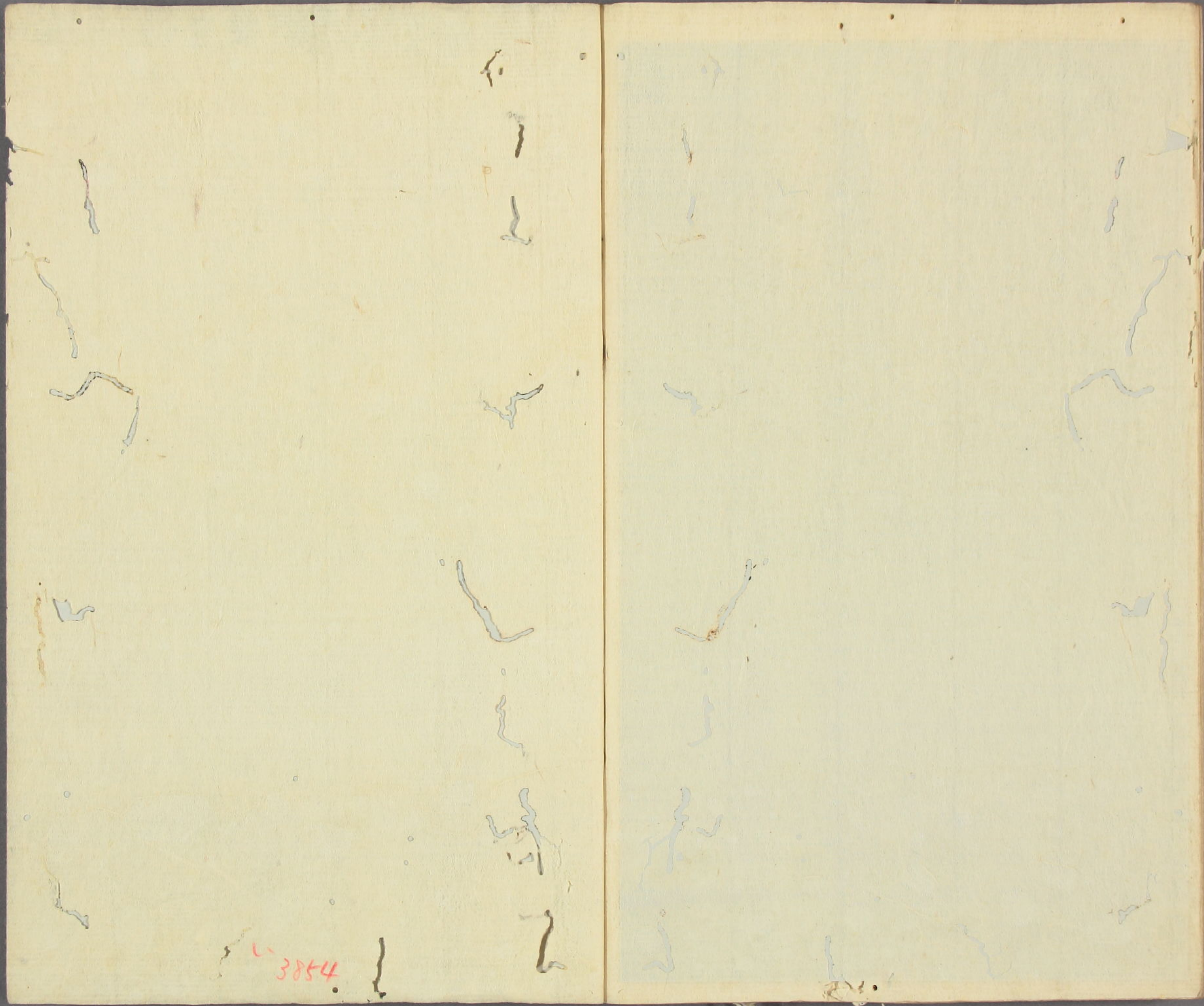
應永十年<sup>癸未</sup>九月日書

藤原為将朝臣 左判

之年臣朝臣俊昌

弘化之<sup>丙午</sup>年二月十日 赤羽弟の定ふ  
寫し 藤原朝臣とす

三台の意候也



3854

