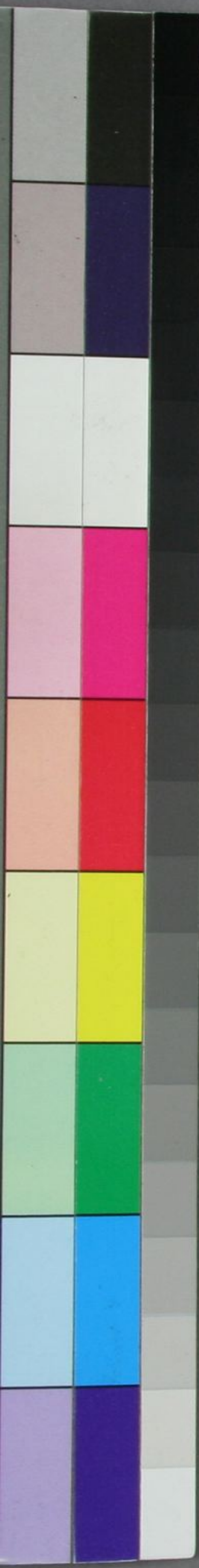


城市門  
 京城洛京城 江城山城市井四鄉里  
 衡山華山嵩山恒山武夷山天台山廬山  
 遊山水遠水流水聲水簾春水秋水  
 觀漲水江黃河海海湖湖泛湖溪  
 梅溪竹溪桃溪澗浦漁磯泉溫泉醴泉  
 竹裏泉瀑布泉泉聲渡井池盆池蓮塘  
 鵝塘嶋嶼石洞姑射山洞石沙塵

~~X~~  
~~9~~  
~~6~~

逍遙文庫  
 文庫6  
 1051  
 6



辭  
116  
6

文庫 6  
1051  
6

新刊校正圓機活法詩學全書卷之四

地理門 山

敘事兩雅云

土高有石曰山釋名云山產也言產生萬物山頂曰

冢山脊曰岡大而高曰嵩小而高曰岑銳而高曰嶠卑而大曰扈

小而眾曰巋上天下小曰巘山有草木曰岵無草木曰垓石戴土

曰岨土戴石曰崔嵬山東曰朝陽山西曰夕陽山足曰麓山穴曰

岫未及上曰萃微上秀者曰峯土山曰阜曲阜曰阿大阜曰陵小

阜曰丘

事實地鎮

周禮九州名山為地鎮注云鎮安地德也仙宮

王帝之南康記曰雩縣有君山太風南後聞絃管聲其山

謂之神闕 鄧德明南康記曰歸美山高數百丈 仙宮 遠望峯峴靈闕騰空故老謂之神闕 銀溢 漢書殷得

山溢田 金湧 閔令尹喜內傳曰五百歲天下 慶山 唐五行志

木風雨震電有山湧出高一十丈有池周二百畝 九疑 六帖

有九疑山在營道縣北其九山相 九華 李白集青陽縣南有九

似行者疑惑故名之舜葬於此 羅浮 六帖羅浮二山合休謂之羅浮

如蓮華予乃削其舊號加 蓬萊 一峯昔洪水時泛海漸來傳於羅山唯嶽相合因名之

驚 北山移文 山人 豹隱 列女傳南山有文豹隱霧 我我 文選山

造 巖巖 詩維石 金芙蓉 李白廬山西南五老峯青天削出金芙蓉

一拳石 中庸今夫山一拳石之多及其廣 三神山 宜燕昭使人

入海求蓬萊方丈瀛洲三神山黃金銀為宮闕望 玉荀瑤築 池

乏如雲及到三山臨之風輒引帆而去終莫能至 巨鰲戴山 列湯問篇渤海之

能桂嶺志余嘗謂之山之最奇秀莫如池之九華歛之黃山括 無延緣自平地岫然而獨立玉筍

種五山之根無所連著常隨潮波上下往來不得暫時帝恐流 愚公移山 太行王屋二山方七

於西極命禹強使巨鰲十五 謝安棲遲 東山放情丘壑

舉首戴之始峙而不動 郊詵倚 郊詵數月山行喜聞樵語

陰無 靈運著 謝靈運好登山陟峯必造幽常著木 謝安棲遲

隴斷 謝安棲遲 東山放情丘壑 郊詵倚 郊詵數月山行喜聞樵語

好音樂每遊賞必以妓從 羊祜感慨 羊祜與從事鄧閬甫登岘山垂泣曰

欣然倚駢臨水 羊祜感慨 自有宇宙便有此山由來賢達勝於

久之而後去 羊祜感慨 自有宇宙便有此山由來賢達勝於

也里月四 言

登此遠望者多矣皆湮滅無聞潤甫對曰明公德冠四終南捷徑

盧藏用隱終南山晚乃狗權利司馬承禎嘗召至闕下藏用

徑指終南山曰此中大有佳處禎曰僕謂此任官之捷徑耳

**品題** 丘瓊山詩形勢蜿蜒薄且磅奇奇恠恠色蒼蒼巖岩不改清

聖門學者加精勉九仗功虧貴自強

**大意** 興雨 雲藏 隱居 蔽日 碧岫 霞壁 峭壁 奕奕  
出雲 霞映 樵徑 于霄 青岩 翠微 縣崖 巍巍  
岌岌 光分 翠黛 不讓 送青 螺髻 萬重 疊嶂  
蒼蒼 勢展 畫屏 結成 聳翠 青鬟 千仗 崇岡  
崔嵬 十碧 形高 洞天 入畫 排戟 松門 點翠  
卷石 草木茂 勢聳 神府 供詩 列屏 石磴 湧螺  
纖塵 禽獸居

**起句** 嶮岌從晴空 晨策尋絕頂 昏且夜氣候 茲山且萬里  
崢嶸幾萬重 夕息在山樓 山水含清暉 合沓與雲齊  
白雲飛盡見岩峩 芙蓉肌肉綠雲鬢 攢頭疊翠幾何般  
幾處能殘碧落高 卷畫樓臺青黛山 玉鏡脩眉十二鬟  
玉立千峯畫不如 橫看成嶺側成峯 瓮牖前頭列翠屏  
天公自有沆寬圖 遠近高低無不同 晚來相對誰儀刑  
數峯回抱隔烟林 幽人偏愛青山好

**聯句** 石苔侵屐枕 石角鈎衣破 密林生雨氣 水崖落屐齒  
空翠撲肌膚 藤枝刺眼新 古石夾潮文 風葉亂裘茸  
日落潭照桐 白雲橫不度 未知真是岳 山行入圖回  
川明風動花 高鳥倦猶飛 只見半為雲 鳥語應官商  
始從牽石大 古壁丹青色 鰲岫含烟翠 霧捲蓮峯出  
終致極夫高 新花綺綉紋 蓮崖照日開 岩開石鏡明  
峭拔千峯翠 堆螺排列岫 挂流遙似練 竹樹來今古  
巖石萬仞青 擁翠聳危巔 撞石近如龍 丹青半有無  
石梁高鳥路 任使千重險 形高侵碧落 林壑歛顏色  
漫水近天河 何如一向平 勢聳轟晴空 雲霞收夕景

路危行木杪 銅陵映碧澗 排闥青供眼 經年吟不得  
身逐宿雲端 石磴瀉紅泉 浮輝綠画眉 盡日看無厭  
方丈三韓外 僧舍清當樹 晚榻便歌枕

崑崙萬國西 人家翠蒲簾 晴樓懶下簾  
龍頭突出海波沸 何處更求回日馭 烟理翠色連千里  
鰲足斷來天宇閑 此中自有上天梯 日射晴嵐聳一方

雲霧難老澗邊松 閑助聖君歸戰馬 日映嵐光輕瑣碎  
雪霜難老澗邊松 穩迎仙府壓靈鼈 雨牧黛色冷凝蒼  
虎牙傑立三千仞 雨過天連青壁潤 忽散片雲離一谷

鳥翅橫開十二峯 風來松卷玉屏寒 便為甘雨入三川  
一劍倚空山石斷 醜石半蹲山下虎 平地風煙橫白鳥

兩峯礙日海潮來 長松倒卧水中龍 半山雲木蒼蒼藤  
有時俗事不稱意 雲閑似我罷官後 忽聞啼鳥不知處

無限好山都上心 山好如人相識初 祇合步行尋石徑  
掃除却月橫雲樣 木深啼鳥自相失 不宜呵喝入松陰

別有聲風聲雨愁 山靜晚雲猶未歸 細看好山無厭時  
惜無同懷客 地瘦無黃憤 脚力盡時山更好  
共登青雲梯 春來草木深 莫將有限趁無窮

結句

梅嶺笙歌上高處 遙望洞庭山水翠 疑是水仙梳洗罷  
孤猿幽鳥閉清音 白銀盤裏一青螺 一螺青鬢鑑中心  
盡是蘆山佳絕處 青山露後雲猶在 畫出西南四五峯

山水

事實含清暉 選謝靈運昏日變氣候 山水含聯嵐含暉 柳文嘗家

多靈山出地峭壁林立四野裝公來視此邦期年政成於是伐  
惡木剝與草前指後畫心舒目行忽然若飄浮騰上以臨雲氣

萬山面內重江東臨聯嵐含暉 千巖萬壑 昔顧禮之遊會稽人  
旋視其宜常所未觀條然互見 問山水之美答曰千

品題

獨倚危岑岫接嶽晚潮初上練痕齊亂搗鼉鼓妖蛟舞倒捲  
銀山海日低弓弩千年人去後帆檣萬里望中迷憑誰與起  
眉山老為論錢王廟裏題○孫十  
元登吳山絕頂望錢塘江潮而作

**大意**

競秀 蜂腰 青羅帶起 山色峨嶂秀 洪河清渭天机瀉  
爭流 燕尾 碧玉簪起 江流燕尾分 太白終南地軸橫

**聯句**

水作青羅帶 山為碧玉簪  
山勢蜂腰斷 山如翠浪湧  
溪流燕尾分 水作玉虹流  
出雲峯頂高 留雪 山勢奔騰如逸馬  
漱竹泉聲暗咽水 水流委曲似驚蛇  
鬱鬱豈無羅帶水 相潭雲盡暮山出  
割愁還有劍芒山 巴蜀雪消春水來  
孤撐山作碧螺髻 秋水淨於僧眼碧  
漫散水成蒼玉鱗 曉山濃似佛頭青  
泉聲宜向醉中聞

**遠山**

**事實**

修眉 韓詩 天宇浮修眉 守碧 田遥峯重嶂 沈休文詩 山嶂遠 景

光 耿遠岫 雲益 山似雲蓋 兩二峯 中洲集 秋水一林碧 殘霞幾

**大意**

崔嵬 極目 萬重 連雲 雲端 翠色 隱隱 雲間  
縹緲 遙岑 幾點 接水 天表 藍光 我峩 天外  
百里 風聲滅 千峯 黛色深

**起句**

樓外春山幾點螺 風吹雲葉散天涯 斷雲殘照落前峯  
樓頭望處深 雙蛾 隱隱晴嵐綠 一堤 望極烟波日力寬

**聯句**

翠黛橫千里 行雲疑出晚 森羅藍岫處 隱隱千尋外  
濃雲蔽幾重 去鶴訝歸遲 縹緲碧雲邊 微茫一望間  
彷彿堆螺髻 光浮藍岫遠 翠露雲鬟小 半圭寒黛翠  
依稀露碧簪 色漲碧雲深 青梳螺髻偏 一點暮雲深  
芳草日邊路 高為天一柱 紅帶夕陽 藉地遠  
片雲天外峯 秀作海三峯 翠連芳草接天高  
樓高一望空千里 氣勢崢嶸 靑靑外 陰澹園林含宿潤  
地迥群峯 登萬重 峯亦山峭拔 白雲間 微茫草樹帶烟霏  
獨向門庭立 天孫梳洗罷 却使新粧六宮女  
遙看數百重 依約見靑髻 竟將輕黛拂脩眉

**結句**

獨向門庭立 天孫梳洗罷 却使新粧六宮女  
遙看數百重 依約見靑髻 竟將輕黛拂脩眉

雲邊一鶴高飛遠，北望中原何處在。  
今夜歸樓何處松，青山一髮眇愁容。  
遙知別後西川夢，一抹春愁淺淡中。

### 孤峯

### 事實

輒雲會稽記四明山上枉曉望高雲端文選雲端虹外枉標

虹外晚對翠屏唐羊元所居山峯奇秀每據筠床終日哨傲或偃

### 大意

孤高 映瓦 一點 峭拔 天際 魏峩 寸碧雲端  
千尋 高寒 雲端 蕪絕 堆螺水上

### 聯句

獨登青雲表 衆山空倚伏 千尋凌漢表 侵雲惟獨秀  
孤標碧漢前 墜岫莫連延 一點從雲端 倚漢更無雙  
風曳山妃帶 只有天在上 霧捲囊攢穎 劍芒挂日脚  
雲穿木客衣 更無山與齊 雲舒影露簪 筆穎寫天心  
壁立排千丈 半圭遙隱霧 高插百雲標 寸碧  
藍堆聳半空 一柱獨擎天 直侵遠漢露 露千尋  
半圭碧水標 簷際 寸碧插雲森 列戟 高結玉髻侵漢表  
一朵青蓮出鏡中 孤峯聳漢豎 光銜 孤標銅柱從雲端

### 假山

### 事實

侔三山柳聖俞水山詩空山枯楠太蔽 霹靂夜落魚鳧洲

鏤形侔三山 魚鳧水射幾千秋 蠹肌爛臍沙蕩流 唯存堅骨蛟龍  
山中雄酋 峯石翠 界迴詩覆費由心 匠多奇勢逼真 盆池幽澗  
頂同謝傳對 仇池石 東坡仇池石詩 海石來珠宮 秀色如蛾綠  
此已精神 坡陀尺寸間 宛轉陵峦足 連綿一華頂 罕

同三茅腹盛以高麗 盆藉以文 民生膏血 石介聖政錄 充主宮  
登玉幽光先 五夜冷氣壓三伏 翊善姚坦見充王作

假山坦曰不見假山 唯見血山 皆民生膏血 中峯服二峯 老泉  
所成時太宗為諸王亦作假山 聞語而罷

山記余見中峯魁岸踞肆 意氣端重 若有以服其旁之二峯 莊  
栗刻削凜凜 不可犯 雖其勢服於中峯 而岌然決無阿附意

### 品題

性儼 佳山未得親 旋移遠在象 天真峯 岌草樹安排 好岩壑  
風烟整頓 新路轉 柳遮青隱約 雨餘苔漬碧 嶙峋儘教做就  
千奇怪時下 窓前愛主人

**大意**

一簣 對坐 疊石 匠智 裝出 寸岫 砌下  
層峯 當軒 栽花 天形 擬成 片雲 庭前

**起句**

翠雀銜雲隨翠蕪 一峯宜在小庭中  
低峯倒影卧平湖 周匝玲瓏萬竅通

**聯句**

螢飛疑燒起 自得堆螺勢 濃青疑瀑落 向日嵐光活  
蝶過似雲飛 應殊聚土形 瘦碧詵雲屯 乘陰嶂氣昏  
墨黛鮮新色 削成青玉片 豈能興雨露 望中疑在野  
泥塗晦舊痕 截斷碧雲根 輒欲背崑崙 幽處欲生雲  
蛛網女蘿挂 几席開三島 縹緲神仙宅 壺公閑白日  
秋霖瀑布垂 嵩衛隱三峯 嵌空虎豹居 蟻國小山川  
山骨裁方解 堅姿聊自傲 烟翠三秋色

江珍拾淺難 秀色已堪餐 波濤萬古痕 試觀煙火三峯外  
造物何如童子戲 螢點飛來疑火起 都在靈仙一掌間  
寫真聊發使君閑 煙光忽起似雲歸 鬱鬱翠苔增野色  
遠求澗側蒼蒼石 地偏心遠塵埃外 森上踈竹助嵐光  
巧刻窓前壘上峯 月白風清几席間

小松已負于霄壯 泉石分明邀我賦 烟霞好在羨君閑  
片石皆疑縮地來

**結句**

人工與天力 怪得首痕潤 好去補天差 珠用  
秀絕兩何如 陰雲已滿天 移來幽院伴 詩公宛

何當擊取西征去 一拳秀碧烟霞子 萬竅玲瓏烟靄足  
畫作圖床六曲山 早晚東山入神中 使應題作小崆峒

**春山**

**事實勝事**

杜春山 草香 許渾詩 麝過 燒痕 僧齊已詩 春 杜鵑 李諒  
多勝事 春山草自香 入燒痕青 謬詩

萬木春山 似畫 丁謂詩 嫩雲零落樹參差 勿心見千峯 鈴所  
叫杜鵑 思酷愛似看名手畫 難題却憶古人詩 野花

幽醉翁亭記 野花發而幽香佳木秀 脩竹茂 蘭亭記 暮春之初  
而繁陰云云 此山間之四時也 云云 此地有崇山

峻嶺茂林 脩竹

**品題**

春入遙山景物妍 翠微烟樹暖 羊舌分開碧練 白蝴蝶點破  
綠雲紅杜鵑 啼鳥聲藏青境裡 尋芳人過畫屏前 誰家住

桃花塢 疑是 天台小洞天



大意

花香	送青	嵐光	百花	畫屏	清遊	歌鶯	日麗
泉韻	橫翠	翠影	群水	翠幕	勝賞	戲蝶	風和
瀑布	綉嶺	花燄	染青	鳥語	花草	佳景	薜蘿
草茵	烟溪	桃發	如畫	鶯歌	雲煙	勝遊	竹木
晴光媚	煙重	如畫	鶯歌	雲煙	勝遊	竹木	
暖氣浮	翠滴						

起句

春山多勝事 杖屨前山路 春山不可畫 後嶺積難消  
賞翫夜忘歸 春來景更秀 烟雨近江樓 前山落更饒  
樵声聞遠林 春山多少雨 石壁无梯供閣橫  
流水隔雲深 淡出碧雲堆 翠微深處聽啼鶯  
芳原綠野恣行時 奇峯轟轟錦屏新 千山不改舊時容  
春入遙山碧四圍 障盡人間車馬塵 何況春來碧更濃  
地僻人行少 林空迎鹿白 烟滋崖樹翠 窓間千點雪  
天晴鳥語多 草木噴清香 風度野花香 天外一行青  
掬水月在手 鳥啼人不見 燒痕青不斷 黛潑低屏障  
弄花香滿衣 花落樹猶香 芳蔭綠初稠 青分小髻鬟  
碧煙添野色 暖遲花未過 倚天青嶂闊 詩展各臨處  
暖日映嵐光 媚極雨初細 披地画屏高 秦樓眺望時

聯句

日暖禽聲碎 茅屋在何處 鳴鳥時相近 樹隱千崖石  
風和草色新 桃花流水來 垂猿巧自藏 溪通百谷泉  
雨散四圍青帳展 日遲應共晴空麗 遙分画客揮毫手  
雲收千里画屏開 風暖從教勝事多 暗記詩人得句心  
僧語愁猿青霧裡 雉子獻花簪帽重 乱雲深處聽啼鳥  
龍眠啼鳥碧雲逸 山靈供水入瓢清 流水盡時看落花  
竹雞啼處一村雨 白雲四面峯千疊 山花山雨相兼落  
杜宇叫時三月春 綠柳前頭水一灣 溪水溪雲一樣閑  
雷聲忽送千峯雨 重重谷壑藤蘿密 瓊樹著花春自早  
花氣渾如百和香 遠遠源泉草木肥 翠禽雙語意相閑  
揔把春山掃眉黛 溪深樹密无入處 因過竹院逢僧話  
不知供得幾多愁 惟有幽花渡水香 又得浮生半日閑  
行色催人詩未就 野店無人問春事 却憶終南有佳處  
寄情亭院落花間 酒旗風外鳥關 令人掃盡利名心

結句

秋山

事實朝爽

王徽之為桓冲參軍冲謂徽之曰云云良久夕佳陶  
徽之不答以手板拄頰曰西山朝來有爽氣耳

採菊東籬下，悠然見南山。  
山氣日夕佳，飛鳥相與還。  
首宿杜秋山 首宿多 砧杵儲光義詩秋 山響砧杵 氣勢

高杜牧之詩樓倚霜樹外，鏡天無 雲霞冠謝昆詩雲 風月清莊

山風晚山相對詩道人不是悲秋客

品題 明于謙詩浮雲散盡雨初晴，天際群峰削不成。方朶芙蓉相掩映，尤華仙掌自分明。幽崖樹色經霜古，絕頂松濤入夜驚。

日夕南樓增爽氣，何能相對豁吟情。

大意 敗葉 蕭疎 清高 氣高 雲留 千崖 黃葉 孤高  
幽蘭 寂寞 碧瘦 光所 月掛 疊嶺 白雲 蒼翠

丹崖 巍峩 碧嶂 搖落 荒山欲自牛 風月雙清夜 岩路穿黃落

起句 雨沐秋容淨 雲空意悠悠 秋山景氣醒 人家隱翠微  
千山一抹雲 愁山何大瘦 風卷千山木葉飛

木落山如削 崎嶇路更高 還似苦吟眉 白雲陌上拂塵衣

海畔尖山似劍鉞 山行草木半黃落 秋來處處割愁腸 風渡深林寒澗鳴

聯句 削成青玉片 望中疑在野 松篁喧地籍 山形圍澤國  
截斷碧雲根 幽處欲生雲 烟雨暗秋容 秋色露人家  
桂熟長收子 拔地峯亦壯 萬壑風烟冷 斷壁參天瘦  
蘭生不作畦 撐天氣勢高 千崖氣象高 踈風落地愁  
風霜掃古木 雲昏螺黛淺 清高疑拔地 紅瘦峯前葉  
雲日射寒泉 天遠画图寬 孤瘦欲擎空 黃澗澗底毛

竹繁兼露密 縣崖楓葉老 細路菊花香 夜深橫一笛 水窮天盡處

藤落與風長 怪得苔痕闕 青霜落群木 風與月俱清 極目數峯青

陰雲已滿天 還將天竺一峰去 安置爐香鼻餘燼 浮雲飛鳥謾來往

結句 欲把雲根栽處栽 時看岩穴片雲開 千古東籬共此心

泰山

叙事 初學記泰山五嶽之東嶽也 五經通義 下名岱宗王者受命

易姓報功告成必於代宗也東方萬物始交代之處

**事實封禪**

**白虎通**禹封泰山禪會稽周成王封泰山禪社首秦始

增厚也皆刻石**秩祭**公羊傳何為祭泰山河海山川有

紀號著已功績**秩祭**能閭平百里者天子秩而祭之

光武封泰山**天門**漢官儀曰泰山東上門仙閣

雲氣成宮闕**天門**七十里至天小天門**仙閣**漢書武帝封泰山

在泰山下南方**神府**福地記泰山多芝草玉石下有洞天名

士人言仙人間**神府**三宮空洞之天周回二千里神之府

觀漢官儀泰山東南名曰日壇日壇**天孫**張華博物志泰山

者雞一鳴時見日始欲出長三丈**天孫**天帝孫主召入魂

**松**秦始皇上泰山風雨暴至休於樹下因**漢柏**泰山記泰山南

封其樹應召曰得五松封為五大夫**漢柏**有廟悉種柏于

株大者十五六圍相**五祠**漢書曰五岳四瀆皆有常祀河於臨

傳謂漢武帝所種**五祠**晉江於江都淮於平氏濟於臨邑界

中皆使者持節特祠唯泰山與河歲五**三廟**從征記曰泰山有

祀江水四餘皆一禱而三祀

有犬井水極香冷異於**虞柴**虞書曰歲二月東

此水不知何代所掘**虞柴**巡狩至于岱宗柴**交鎮**周官曰

且代山**雲封**史記曰漢武帝封**雨坂**史記曰秦始皇上

傳曰泰山下老父者失其姓名漢武**芝童**曹植飛龍篇曰晨遊

帝東遊見父老鈕於道間頭生白光**芝童**泰山雲霧窈窕忽逢

彼白鹿手翳芝草**探玉策**風俗通古封泰山禪梁甫說岱宗上

帝探策得十八人因倒讀**雨天下**公羊云雨天下

日八十其後果壽八十**雨天下**者泰山之雲也

齊魯青未了造化鍾神秀陰陽割昏曉盪胸生

層雲決崖入飛鳥會當凌絕頂覽衆山小

觀象手開雲閣精神四飛揚如出天地間

從西來窈窕入遠山憑崔覽八極目盡長空寬

稷丘君者泰山下道士漢武

帝東巡泰山乃携琴來拜

九竇藥有瘳氣

者飲藥即愈

**鑿石釜**崔鴻前秦錄曰處士張忠隱於泰山

棲谷飲脩導養之法鑿石為釜泰山人

好黃老術居山下作黃

劉向曰崔文子泰山中人

劉何列

山傳曰

明登日

李太白

平

黃

于今漢皇臺明學士李夢陽詩俯首無有魯東瞻海似杯斗然

看秦始後仍一峯生來不倚萬山開日抱秋桑暉天橫碣石來君

**品題** 籃輿高擁入烟蘿九折羊腸路若何絕頂登臨天下小磨崖封禪古來多依婦豈止如韓愈氣象分明似孟軻昨夜徂徠

報消息而今東海不揚波

**大意** 三廟 雨坡 鉞父 千樹 東岳 神房 夫于登  
五祠 雲封 芝童 三宮 岱宗 香井 子貢問

**起句** 一塊初分割 四月上泰山 泰山透出鬱盤盤  
寺徐獨此山 石本御道開 屹立天東一柱看

天開東岱巒峯我 千峯高下玉雲遮  
上有金銀觀闕多 一徑幽通紫極斜

**聯句** 諸峯知峻極 寰宇登來小 神府新芝草 人愁造化跡  
五嶽獨尊嚴 龜蒙視舉凡 仙人舊石閣 神閣往來縱  
烟霞含景氣 氣壓恒嵩平地上 天近星河侵殿濕

草木熾天香 青分香骨半天中 霜清風鐸入雲環

二千餘里鬼神府 但教塵土驅馳足  
七十二君封禪壇 終把雲山爛熳酬

神人鞭石乾坤動 古殿雲烟終日合  
方士乘舟歲月遲 長松風月半空懸

高挽藤蘿捫翠壁 古壇一夕荒瑤草  
緩穿竹樹問丹丘 老柏千年望翠華  
與君試上東峯頂 空餘漢柏千尋碧

**結句** 夜半金輪出九幽 風雨蕭蕭憶茂陵

### 衡山

**敘事** 周禮荊州其山鎮曰衡山衡山記衡山南嶽也至黃帝乃以

瀟霍為副焉爾雅云霍山為南嶽蓋因其副也至漢武南巡又以

衡山遐遠阻江乃徙南嶽之祭於瀟也瀟與

**事實** 岫嶠山海經 離宮天帖下踞離宮攝位火鄉 朱陵臺南岳衡山朱陵之靈臺不虛之寶

洞赤帝館其嶺祝融宅荆州記衡山有三峯極秀曰其陽是以為神靈所宅芙蓉峯紫蓋一曰石菌一曰芙蓉峯最

為疎傑自非清霄之朝不可見有泉杜望岳詩南岳配祝融峯朱鳥秩禮與百王

飛派如幅緇分映青林直注山下祝融嶠山尖神禹碑神禹碑字青石瘦形模奇金簡土

書吳越春秋禹傷父功不成乃巡衡山刑馬而祭之忽夢男子退齋三日遂獲金簡玉字之書若欲得我出神書者齋焉禹乃

噴雲泄霧藏牛腹盛弘之荊州記曰初有採藥衡山雖有絕頂誰能窮遺字執書見一老翁四五年少對坐執書劉

敬叔異死曰相東姚祖太元中為郡吏經衡山望山下數少年

遺一紙書在坐處前數鳥書見上遺字注羅含湘中句古時字自後皆鳥跡鳥書鶴舞記曰衡山有懸泉滴瀝品間

聲泠泠如絃者白鶴迴翔其上如舞

品題

願潛庵詩巨鎮炎荒通大蒼蒼玉書金簡昔人藏峯撐紫蓋浮雲氣洞啓朱陵射日光百越山來連翼軫九江水盡接荆揚

大意

芙蓉 祝融 荆鎮 炎方 舜巡 姝傑 金簡  
紫蓋 焚燄 火維 朱鳥 禹禱 魏戔 玉書  
神靈宅 韓誠通

起句

國鎮東南表海邦 萬山環拱祝融尊 莫莫靈臺天柱危  
玉書金簡昔人藏 紫蓋前趨若駭奔 大虛寶洞綠烟霏

聯句

雲渡帝子宅 雲夢開七澤 官殿回朱鳥 危藤猿共挽  
月過伏波祠 陪尾貫連山 旛幢下赤龍 懸瀑鴈相衝

湖不多浮為所鎮 五千里地望皆見 地負佳名雄宇貴  
斗猶不避避其衝 七十二峯中最高 天開巨鎮壓江湖  
炎荒作鎮荆吳遠 九江水盡荆揚去 高樹欲侵玄帝宅  
元氣流形天地分 百越山連翼軫來 日光冷射朱陵洞  
火德中天扶日月 雲氣晴熏紫蓋峯

**結句** 歲歲祠宮來致禮，濁酒三盃豪氣發。  
聖皇垂拱鎮山河，朗吟飛下祝融峯。

### 華山

**叙事初學記** 華山五嶽之西嶽也。周官豫州其鎮山曰華山。華山

**記** 山頂有池，生千葉蓮華，服之羽化。因曰華山。

**事實千里** 華山記：太華之山，削成而四，三峯。述征記：華岳有三，二

峯，華少華也。少華在華山之西，驕龍。列仙傳：呼字先者，漢中開

酒家，媪急裝有仙人持一茅狗來，至先持一，與酒媪俱歸。歸馬

乏乃龍也。上華山常於山大呼言子先，酒母在於此也。

尚書曰：歸馬于華山之陽，放遺壁。史記曰：秦始皇三十六年，鄭

牛于桃林之野，示天下弗服。遺壁，客從關東來，至華陰，望見素

車白馬，從山上下，知其非人，止而待之，遂至靈嶽。張說：華山碑，

持璧謂鄭客曰：為我遺錫池君，明年祖龍死。銘：峻嶮太華

柱天直上，青崖白谷，仰見靈堂，雄峯峻嶮。秦

削菡萏森爽，是曰靈岳。衆山之長，嶽神。姓姜，諱壘，封號

城。漢書曰：賈誼過秦論曰：秦王續六代之餘烈，太白。唐天文志

振長策而御宇內，然後踐華為城，因河為池。太白。鷓首實沈

其神主於華。玉版。崔鴻前燕錄曰：石季龍使金液。列仙傳曰：馬

山，太白位焉。採藥下華山，得玉版。金液。明生從安期

先生受金液神丹，方及入華陰山，合駕鹿。神仙傳曰：衛叔卿常

金液不樂，昇天，恒服半劑，為地仙。駕鹿。乘雲駕白鹿，見漢武

帝將臣之叔卿，不言而去。帝悔求得其子度世，令追其石鼓。摩

圓鏡古法

也里月四

十三

世世見之。体生毛。  
**巨靈掌** 王涯太華仙掌辨云昔河自積石出  
自言秦始皇宮人 而西流既越龍門遂弭南馳者千數

百里折波左旋將走東溟連山塞之壅不得去有巨靈於此力  
劈而剖其中踞而北者為首陽絕而南者為太華其掌跡猶存

**玉井連** 鹽詩太華峯頭玉井  
蓮花開十丈藕如船 **雍肚峯** 開元記有山崛起生蓮花  
牛蹩之狀為石雍肚峯

**峯** 華山記山頂有千葉蓮 **玉女盆** 杜詩柱到玉  
服之羽化因名華山 女洗頭盆 少陰用事 玄宗

砥序西岳太華者當少陰用事萬物生華故 **公超霧市** 范曄後  
日華山踞中土西偏當七宮正位是稱西岳 漢書曰

張楷字公超隱居弘農山學者隨之所居成 **李白問天** 極首集  
市能為五里霧後華山南遂有公超霧市 李白登

華山落鴈峯曰此山最高呼吸之氣想通帝 **韓愈恐慄** 李肇國  
坐矣恨不舞謝眺驚入詩來搔首問青天 史補云

韓文公登華山之嶺顧視其險絕恐慄度不可下乃發 **陳搏隱**  
狂慟哭而欲縋山以下遺書為訣且譏其好奇之過也

**居** 陳搏隱武當山後 **金精元氣** 李白西岳崢嶸何壯哉黃河如  
隱華山雲臺觀 絲天際來巨靈咆哮壁兩山洪

波噴流射東海三峯却立如欲摧擊崖丹谷  
高掌開白帝金精運元氣石作蓮花雲作臺

**品題** 杜工部詩西嶽崢嶸崑崙尊諸峯羅列似兒孫安得仙人九  
稍待秋風涼冷後 高尋白帝問真源

**大意** 萬仞 削成 毛女 仙掌 西岳 金天 地載  
三峯 綉出 巨靈 神蹤 太華 西地 補開

五里霧 名高五岳 固護秦城  
蒼龍嶺 秀出三峯 封疆豫地

**起句** 西岳出浮雲 洛邑得休吉 華嶽坤維翠作堆  
積翠在太陰 華山窮絕陁 洞天飛路躡崖嵬

高愛三峯插大虛 華山高處是五宮 西岳崢嶸浩氣壯  
見頭吟望倒騎驢 出即凌空跨曉風 青柯無路使人愁

靈鎮分方西據邊 拔地三峯冷翠微  
青天削出玉潺湲 落崖飛瀑噴珠玑

**聯句** 怒恐撞天漏 三峯盤地軸 勢從初掌斷 倚岩觀海浪  
深疑隱地形 一水落天紳 氣共首陽連 引袖拂天星

雲對蓮華落，連天疑黛色。日駕此回轄，泉紳拖練白。  
霞橫峻掌飛，百里透青冥。金天所司刑，石劍擢高青。  
磴巖遶峯崎，悔狂已既返。足履四方頂，牽峭舍烟翠。  
梯隨隨俗傳，垂誠仍鑄銘。肩磨五尺天，蓮峯照百開。  
霧捲蓮峯出，秀藏玉版傳。千載水從玉女盆中出，  
岩開石鏡明。高倚金天快一瞻，雲遶蒼龍嶺上飛。  
孤掌冷擎千古月，日落影渡三晉黑。壁開峯頂連天色，  
三峯高出半天雲。雨晴光洗八川寒，放出黃河到海聲。  
萬古翠含元氣老，斷鰲一足撐天起。雲間絕壁開三面，  
三峯影落數州寒。層柱孤根巨地蟠，天下名山放一頭。  
雪右半空騰健馬，五千凶直起平地。鳥飛一水紅塵外，  
銀河千丈瀉飛流。百里勢雄惟此山，人在三山罨畫中。  
玉珎不移仙掌月，地增天府金城壯。一鉤長掛仙崖月，  
天香飄下岳蓮風。勢壓終南太白低，千丈高開玉井蓮。  
十丈玉蓮秋不謝，靈官夜護燒丹竈。跨絕蒼龍飛峻嶺，  
半輪掌月書還飛。童子晨耕種玉畦，橫秋孤隼表危尖。  
押龍自非經世士，騎龍何處追仙姬。南巡已牧三千馬，  
馳驅且作看山人。歸馬當年啓聖君，北面猶標百二城。

結句

何當徑到中峯上，安得掌高三萬丈。  
指點微茫望九州，老夫扶住不教顛。  
寶殿不將金鎖閉，故人倘賜玉漿飲。  
來時自有白雲封，身跨茅龍飛上天。  
携取舊書歸舊隱，何當結屋青松下。  
野花啼鳥一般春，也學希夷睡得甯。

高山

敘事 白虎通云：高高山者，中央之嶽，獨加高字者，何？中央居四方

之中而高，故曰高高。釋名云：嵩或作崧，大而高曰崧。

石室

西征記：嵩山三十六峯，東曰太室，西曰少室，嵩其總名也。謂之室者，以其下各有石室焉。少室高八百六十一丈，方十里，與太室相埒，但小耳。鎮星，唐天文：鶉火大火壽星，永華為中州，其神主嵩山鎮星位焉。天池，開元中，隱士盧鴻隱嵩山，隱居岳頂，有中大池，盧鴻一皆勒銘。金壁，孫巖宋書曰：高祖表曰：沙門釋法義於嵩高廟所石壇下得玉



璧二十二枚黃金一餅符彩潤潔河南太守毛脩之以靈岳降瑞送諸神府

鳳鶴列仙傳曰王子喬好吹笙作鳳鳴浮丘公接上高高二十餘年後見桓良曰告我家七月七日待我緜氏山頭果乘白鶴駐山頭望之不得到乃牽手謝時玉人

盧元明嵩山記曰岳廟畫為神像有玉人高五人而去五色甚光潤制作亦佳莫知早晚所造蓋岳神之像相傳謂明公山中人

金像仙經云嵩高山太崑下有佛圖奇妙有一大金像在中來語寺僧容公容公時在嵩山脚下聞之欣然即與人披

秋求索時白霧昏迷容公荒迷失路一往看之即入山中唯見一麝香出入三四步側定雙跳步步回顧復

去十步中有青焰出就視之有自然天地石牀潘岳關中記曰嵩高山石室十餘孔有石林池水食飲之具道士多遊之可以避世

銅鉢廬元明嵩山記曰嵩山最是嶺澗左右古人住止處有銅鉢器物乘龍漢武內傳云武帝夜東北出雲有自然五穀神芝仙藥

山半道有練衣使乘龍持節從雲中下言太上誦少君竟及告近臣曰如朕寡少君將舍朕而去控鶴控鶴事已見前

鳳鶴注又孫登天台賦曰土喬控鶴以冲天鷄鳴峯六帖嵩岳東北一峯號鷄鳴峯五更初便見日出

石紀異嵩山上有玉女持帛石室微光潔人莫能測又云立秋前一日中夜聞杵聲響生賢佐詩嵩高維

天維岳降神生甫及申注周道將興岳為之生賢輔佐世說嵩高山北有大穴墮穴中為尋穴而行計可十日許忽曠然見明有一人圍碁局

下有一盃白飲墜者告以飢渴甚者曰可飲此半年許乃出自蜀中歸洛下問張華華曰此仙館也

三呼萬歲前漢武帝登禪所飲者玉漿也所食者龍穴石髓也三呼萬歲嵩吏卒聞呼萬歲者種花道士漢世有道士從外國將其多子來於嵩高西脚上種之有四樹與眾木有異一年三花白色香

美月光童子嵩山記曰月光童子常在天台亦來於此鬼谷先生又曰鬼谷先生於嵩山東南李仙

登仙臺萬歲亭戴延之西征記曰漢武帝於大室山作登仙臺及萬歲亭

品題峻極下天一柱青誕生甫南秀鍾英右存搗帛今無杵池鑿中夫舊有石萬壑風生聞虎嘯五更日出听鷄鳴當年武帝

登臨處聞得  
三呼萬歲聲

登臨處聞得  
三呼萬歲聲

**大意** 中天 石室 神岳 峻極 三呼 仙靈 祝漢  
巨鎮 洞天 仙宮 高崧 一柱 賢佐 生甫

**起句** 萬壑千峯次第開 龍苑分香下絳霄  
中天巨鎮鬱鬼鬼 羽衣承詔出清朝

**聯句** 雷雨中天近 雲煙浮近甸 玉書何代冊 朝廷降正祀  
烟雲尽日重 日月繞中原 金奏古時鐘 神物閱幽蹤

蘿月掛朝鏡 中天瞻巨鎮 已竟洞天分聖境  
松風鳴夜絃 元氣有餘形 更疑石磴是仙梯

桂影靜涵秋氣老 陰洞月高玄鶴唳 龍洒天飄歸洞晚  
劍光橫倚斗牛寒 空壇雨過老龍閉 依然蘿月下山遲

**結句** 鰲搬一柱在 太行千里青如染 鍾秀降神知不怠  
萬古壓神靈 落日闌干有所思 再生申甫佐中興

恒山

**敘事** 周禮并州鎮曰恒山唐天文大梁析木其神主於恒山辰星

位靈曰虎通北方恒山者何陰終陽始其道常久故曰恒山

**事實北嶽** 爾雅恒山辰星 唐天文志常 燕玉 崔鴻前燕錄曰慕容  
為北嶽 山辰星主焉 雋壽光二年常山寺

大樹根下得壁七十挂七十二光色精奇 率然 孫子兵法曰常  
有異常王雋以為神岳之命以太室祠之

然一身而兩頭擊其一頭則 神護 神護置之門上每夜叱人  
一頭至擊其中則兩頭俱至

**壁** 見上燕 列仙傳曰昌容者常山道士自稱服女食蓬蓽  
玉注中 根往來山下見者二百餘年顏色如二十許人

**藏寶符** 史趙簡子謂諸子曰吾藏室符於恒山往得者立為後  
諸子競往無所得無恤曰常山臨代代可取也簡子曰

是知符矣 洞淵 北嶽靈從洞淵 朔方標奇 唐太宗文惟靈山之  
逐立之 無極真君所掌 秀時巨朔方以標奇

**嶽神** 長桑公真人 張昇貞常山碑銘外夷有四鼻宿  
得道所至之 壁翼截燕 主胡則延表以限之中郡有五字

符在代則高義以臨之觀其頂也上秩乾門黑帝之宮觀其足  
也下擦坤軸玄神之都府豈止壁翼魏截幽燕拒洪河撐大海

圖說古法 地理門四

頤洞合奇，半天下之襟帶，差峩峩岩，宇宙之標格者也。

山宋均注曰：常山，即恒山也。是畢昂之精。

趙代之境，又曰：趙國有安天，恒山圖曰：嶽封號安天，斥聖帝主，世界江河淮濟兼四足，負荷之類，管理此事也。

**品題**

顏潛庵詩：元氣流行鎮朔方，金枝玉樹爛祥光。包燕控趙奇形壯，壓地擎天秀色蒼。張果岩前仙跡著，長桑洞裏帝符藏。夜深幾度神仙至，月下珊珊響佩瑤。

**大意**

析木控地，寶符鎮岳，昂精包燕，蛇陣朔方。

**起句**

截燕壁翼跨中州，山勢崔嵬接上蒼。曉看烟雲擁翠峯，秀色浮空晚未收。靈岩古岫聖神藏，朦朧萬壑列高空。

**聯句**

影落滄溟北，奠方荒奠宅。控趙襟形壯，九廟龍盤接。雲開斗柄南，視禮配天孫。包燕氣象渾，三邦蛇勢吞。水石閑相適，銀鏤諸崖富。帝錄長桑洞，天業恢弘大。雲山倦更宜，雷雨萬靈奔。仙岩張果村，山靈翊衛屯。

**武夷山**

**事實**

大王峯，武夷志：大王峯一名天柱峯，高五千餘丈。日昇真洞天。

玉女峯，玉女峯二峯並肩而立，紅膩玉色。山頂皆有花，鐵板障，鐵板障在二曲之北，兩岐而峭直。

幔亭峯，北高四千餘尺，四垂斗絕，秦皇時武夷君建幔亭，宴曾孫于此。

沖佑觀，觀本名武夷，因山為稱。李氏勅額，沖佑觀，皇元太隱屏，第五曲朱子精舍在焉。為屋二間，日為沖佑萬年宮。

劍削寒蒼，荒仙人仗劍削寒蒼，百年門齋日觀善，錦日寒極亭。日對對扁，日武夷精舍。

萬載爭奇怪，二十六峯相短長。石洞古苔封藥鼎，竹林清露滴書香。客來笑問奉朝事，猶恐山中有綺黃。

**品題**

貢師泰詩蒼龍飛起崖中斷九曲溪流直上天架壑舟航遺  
故物慢亭簫管會真仙太王峯下雲初散玉女峯前月正圓  
醉裏梅歌聲未已  
忽看孤鶴下翩翩

**大意**

仙機 紫雲 一線 虹橋 翠壁  
學館 丹籠 三孤 天柱 丹崖

**起句**

武夷溪九曲 溪上郡峯列  
曲曲可垂鈎 松間一逕微  
紫廻溪九曲 架壑舡誰棹  
絕絕石三孤 懸崖机自停  
鳥道梯危險 諸峯成列位  
茅庵隱翠微 曲水頭圓機  
地秘岩藏骨 澗水三三曲  
谿靈藤印痕 岩崖一一奇

**聯句**

天柱沉湮陰雨外 丹山碧水迎遊棹  
幔亭縹緲綵雲間 樵唱漁歌送客舡  
晴林弄鶴花貪氣 岩前室有千年魄  
陰壑行龍樹起雲 山下人知幾代孫

人駕青鸞歸古洞 幔亭烟帶凌霄紫  
客乘白馬度寒烟 玉女霜花照水紅  
紫陽禹得讀書屋 山擁三孤屏色潤  
織女空閑織錦機 溪萦九曲鏡光新

水流花落春長在  
月冷風高鶴不還

**結句**

欲將心上事 幔亭人去後  
暫付此清流 芳躅萬年存  
九曲水穷山雨急 一聲鉄笛不知處  
老仙於我得无情 但覓滿身生白雲  
一溪春水出來遲

**朱文公九曲棹歌**

武夷山上有仙雲 山下流泉曲曲清  
欲識個中奇絕處 棹歌閑聽兩三聲

溪邊上釣舡 幔亭峯影蘸平川  
虹橋一斷无消息 萬壑千岩鎖翠烟  
○二曲云 二曲亭亭玉女峯 插花映水爲誰容  
道人不知識陽臺 慶興入前山 翠幾重  
○三曲云 三曲君看架壑船 不知停棹幾何年  
桑田海水今如許 許泡沫風燈感自怜  
○四曲云 四曲東西兩石岩 岩花垂露碧毵毵  
金雞啼罷無火見 日滿空山水滿潭  
○五曲云 五曲山高雲氣深 長時烟霧暗平林  
林中有客無人識 款待人間萬古心  
○六曲云 六曲蒼屏遶碧灣 茅茨日掩柴關  
客來倚棹岩花落 猿鳥不驚意

自閑○七曲云七曲移船，上碧灘隱屏仙掌更回看却冷。昨夜峰頭雨添得飛流一道寒。○八曲云八曲風烟翠欲開，鼓樓岩下水索回莫言此地無佳景，自是遊人不土來。○九曲九曲將窮，服豁然桑麻雨露見平川。棹郎須覓說源路，余是人間別有天。○武夷圖昔年曾覽武夷圖，未審人間公，有無今日始經山下過，丹青猶自欠工夫。

### 天台山

#### 事實

劉阮採藥

漢劉晨阮肇入天台采藥，失道見杳實，食之覺身輕，行數日至溪，荷持盃取米，見二杯流出，有胡麻飯，溪邊二女子笑曰：劉阮二郎，提向所失，不益便迎，歸作食，既還，其家子孫已七世矣。云云。勢支五嶽，天姥連天，向天橫，勢支五嶽掩赤城。

天姥連天，向天橫，勢支五嶽掩赤城。天姥連天，向天橫，勢支五嶽掩赤城。天姥連天，向天橫，勢支五嶽掩赤城。

#### 品題

夏仲寬詩：一杯流水泛胡麻，路入天台石徑斜。紅樹蒼頭聞犬吠，寒山影裏見人家。溪邊瑤草含朝露，天上珠簾捲暮霞。恠得仙凡風景別，春風攜手問茶花。

恠得仙凡風景別，春風攜手問茶花。

#### 大意

碧砂 瑞草 烟霞 犬吠  
丹竈 仙桃 日月 雞鳴

#### 起句

落自千岩靜，壺裏乾坤別。萬疊層山接遠空，孤雲半壁浮。神仙自有家，瑞雲晴靄氣溶溶。

樹入天台石路新，天台山水護仙靈。雲和草靜迴無塵，洞壑岩堦接太清。

#### 聯句

路逐雲封谷，洞裏桃初熟。石洞烟霞古，桃花今尚。山高日出遲，人間日易斜。仙苑雨路香，仙子肯何之。

碧沙洞裏乾坤別，洞府尚遺今日景。雲寶滿山無鳥雀，紅樹枝邊日月長。烟霞不似往年春，水聲沿澗有笙簧。臺上鳳簫秦弄玉，玉沙瑤草連溪碧。往往雞鳴岩下月，鏡中金翠李夫人。流水桃花滿澗香，時時犬吠洞中春。慨想昔人回首遠，桃花溪外皆塵土。一出仙蹤不可尋，丹砂藥竈已成塵。

### 廬山

#### 事實

香爐峯 六帖周威王時生而靈神廬此山稱廬君故名其石山蒼岷流屈彭蠡根盤敷百里東南有香爐峯

廬山

廬山

廬山

廬山

門山六帖西南有石門山其狀似董奉種杏六帖董奉善醫人有疾病求藥必種杏幾株以為酬禮奉後仙去

故醫家有杏林春意之論  
樂天草堂唐白居易樂天居香山爐峯下立草堂

品題  
王陽明詩盡說廬山若箇奇當時圖畫亦堪疑九江風浪非前日五老烟雲豈定期眼慣不効層壁險足衰須著短筇隨

香爐瀑布微如線  
欲夾天河瀉上池

起句  
日照香爐生紫烟  
匡廬山色極寒流  
五老峯高欲接天  
峯峯日練酒飛泉

聯句  
遙看瀑布掛長川  
晉代衣冠向古丘  
溪谷幽深龍虎狎  
岩扉巖壑業鬼神多

結句  
清風微雨助詩情  
石笋千年生紫烟  
三徑清風陶令宅  
波吞故國魚龍晚

琪樹雪中巢鶴  
九江明月庾公樓  
草沒荒城虎豹秋  
松堂靜夜渾无寐

石壇秋後蛻雙龍  
出山了步塵埃滿  
只好誅茅莫出山  
到枕風泉處處聲

聞有東林僧舍近  
欲尋五老共清遊  
悠悠身世渾如此  
他年五老能招隱

孤雲獨倚心俱遠  
手捲南華日赤中  
目斷天邊一雁飛  
便結松巢跨石梁

羅浮山

事實耀真天  
羅山浮山合体故稱羅浮在會城博羅二縣之境高

萊之別島堯時洪水浮室  
二千丈有七十七石室七十長溪名耀真大浮山乃蓬

依羅山而止故曰羅浮山  
二山合体鎮坤元洪水漂來不計年玉洞天寬無客到石潭

品題  
雲靜有龍眠霜秋錦炫丹崖樹  
月夜琴鳴碧澗泉我欲凌風

登絕頂一聲  
鐵笛吹飛仙

起句  
羅浮山下四時春  
萬壑千岩峭倚空  
浮山元是水漂來  
依著羅峯紫翠堆

聯句  
盧橘揚梅次第新  
端從天巧見神功  
雲昏螺黛淺  
雨餘疑霧色

鳥啼人不見  
瑤草日應長  
雲昏螺黛淺  
雲卷插青冥  
花落樹猶香  
桃花春自開  
天遠画图寬

乾坤共浮水  
清高疑插地  
瘦藤老柏涵秋色  
岩壁盡凌空  
孤瘦欲擎空  
古壁蒼崖倚天虛

霜秋石壁黃金樹  
翠交石鏡泉流澗  
明月驚回栖鶴夢  
月夜雲濤碧玉灣  
綠漲松梢日上遲  
剛風隔斷老龍腥

洞中天地何寥廓  
我欲共君凌絕頂  
世上塵埃自晦冥  
一聲鉄笛倚雲吹

遊山

事實著履登

天帖謝靈運好登山  
涉嶺必造幽峻岩障數十重  
莫不盡隔常著木屐上山則去前齒下山則去後齒

携妓遊

謝安棲遲東山放情丘壑  
世說許掾好遊山水  
好音樂每遊必以妓從  
即便登陟時云許非

徒有勝情笑  
有濟勝之具

聞雜歌

都說數月山行喜聞雜歌  
牧笛日洗盡十年塵土腸胃欣然停驂臨水久之而去

求買山錢

戴符山人問襄陽于嶺  
賜買山銀  
種放累章乞歸帝  
賜以買山銀百兩

品題

跋洗東南百尺山脚跟高處  
隔塵寰杖分花草叢中綠  
履印莓苔石上斑  
嵐氣滿身隨霧去  
清香盈袖帶雲還  
謝安不起

東山老只恐蒼生半病顏

大意

芒鞋 扱屨 摘花 石室 幽人 携壺  
竹杖 坐石 倚杖 竹扇 樵子 拉友

起句

步入高岩石徑微  
天風吹我躡雲根  
終日昏昏醉夢間  
尋山頗喜願無違  
一覽群山蚊蚋紛  
忍聞春盡強登山

聯句

路絕尋幽洞 瀑落投龍洞 摘花香入袖 澗邊雙鶴飲  
林疎見別峯 雲歸護鶴巢 題石筆粘苔 石上一僧吟  
山花如有意 谷鳥鳴相喚 聞鐘知有寺 曲坂凌虛度  
野鳥解留人 山雲卷復舒 見犬不逢僧 仙源何處尋  
塵埃滾滾真難到 倉山解事呈奇狀 定有幽人居處密  
泉石滄泊不厭看 好鳥逢人識舊遊 應知俗客往來稀  
眼中詩興濃如織 蘿陰冉冉澗泉響 虎跡未乾溪水近  
衣上岩光翠欲流 桂子紛紛山月香 樵聲相答嶺雲深  
鐘隔谷聞知有寺 岩湿龍拖春雨去 溪門古木蒼雲濕  
馬行石徑喜無塵 洞昏猿伴曉雲啼 澗道踈花白雪寒  
誰言秋色淡 人家在何處 野興秋難禁 千峯看不見  
深出萬峯青 雲外一聲雞 岩陰日易殘 深處即蓬萊  
滴翠烟嵐三百里 仙根寂寞崑崙遠 野梅亭下披襟暮  
終朝行我回圖間 浪說人間有碧桃 千古風流此不虛

水

終朝行我回圖間  
浪說人間有碧桃  
千古風流此不虛

叙事淮南子積陰之氣為水文子云水之道上天為雨露下地為

江河水北曰陽水南曰陰水出山石間曰澗水通流曰川水本曰

源源曰泉深水曰潭急水曰流砂石上曰瀨水別流曰派風吹水

涌曰波大波曰濤小波曰淪平波曰瀾直波曰涇水朝夕而至曰

潮風行水成文曰漣水波如錦文曰漪水神曰天吳山海經云

天吳八首八尾亦曰水伯○大海之神曰陽侯澤博物志云昔陽

國侯溺水因為大海之神○壽神曰靈龜澤博物志曰昔吳相伍

胥為吳王夫差所殺浮之於江其神為濤

事實四瀆

說苑四瀆江河淮濟以視諸侯能蕩滌垢濁焉能靜鑑

列傳神人不鑑於流波而懷珠陸士衡賦水懷珠而川媚春濤澤明詩春

疑淮南子夫水向冬則疑馮夷山海經中極之淵深二百仞惟

天子傳注云河伯抱朴子釋思篇馮夷以本月上流濕易曰水

即馮夷也尚書五行一曰水水包天春秋元命苞曰水者天地之

燥潤下日潤下潤下作鹹包天春秋元命苞曰水者天地之信

由帶地王處之水賦曰水帶地而壤潤月流天而霄盈科孟子

生帶地爛陸士衡詩日逝矣經天日悲哉帶地川盈科孟子

之為物也不盈科不行君子之於道也八水戴延之西征記曰

不成章不達通岐曰盈滿也科坎也八水關內入水一涇二

渭三灞四滻五汾六潏七澧八瀟漢書曰河南秋涸禮記曰仲

故秦三川郡章昭注曰有河洛伊故曰三川關今內傳曰頽

始九河尚書曰九河既道北安國注曰八海關今內傳曰頽



七十載修壇河洛仲月辛未昧明禮備榮光出  
海休氣四塞鄭玄注云榮光五色從河水中出  
應洛水先温九日乃寒  
温洛 帝盛德之  
五日變為五色玄黃  
粉水 盛弘之荆川記曰流陽縣西有粉  
異於錦水故因名粉水巴郡臨  
江縣亦有取以為粉舊嘗獻之  
錦流 故錦官也錦工織錦濯於  
江中則鮮明濯他江則  
平中準 陸道水靜則明燭鬚  
不知故名曰錦里城  
負大舟  
莊逍遙水之積也不厚則負大舟也无力覆舟水於  
柳堂之上則積為之舟置盃焉則膠水淺而舟大也  
方圓折 淮  
子凡水其方折者有五圓  
鴨頭綠 李白襄陽歌遙規漢水鴨  
折者有珠清者有黃金  
頭綠恰似蒲萄初潑醋  
坎

海至 易水游 乾流濕 乾卦水 一勺多 中庸今夫水一勺之多及  
焉貨財 萬物潤 充卦潤萬物 流百川 東晉王虎之水賦委輸而  
殖焉 者莫潤於水 作四海決導而流百川  
通諸海 楊士水遊疑則通 利萬物 道德經上善若水 取於水  
諸海測之益深

曰水哉水哉 觀其瀾 孟子觀水有 成百事 文子曰水之道也大  
何取於水也 術必觀其瀾 不可極深不可測萬  
物不得不生 育 小人溺 禮記曰小人弱於水君子溺於  
事不得不成 口夫水近於人而易以溺入 萬折必  
東 荀子水篇夫水 浮天載地 元中記天下之多者水焉浮天  
之萬折也必東 載地高下無不至萬物無不潤 綠

淨可滌 杜牧溶溶漾漾白鷗起綠淨春深可滌 載舟覆舟 荀子  
載舟亦 清音濁音 淮南子土地各以類生 懷山襄陵 尚書云帝  
能覆舟 入清水音小濁水音大 懷山襄陵 尚書云帝  
湯湯洪水方割蕩蕩 積成江海 相覽塩鉄論曰水積而上為雨  
懷山襄陵浩浩滔天 成江海行積而成君子 上為雨

露 文子曰水之道也大不可極深不 竊壤以埋 山海經曰洪水  
息壤以 積灰而止 淮南子曰往古之時四極廢九州裂水浩  
堙洪水 翰而不息於是女媧積蘆灰以止滔水  
溶溶不息妙流通逝者如斯本化上勤樂有機春發發虛淨  
無物鑑空空深源自出先天後妙用原生太極中神聖昔形

品題 無物鑑空空深源自出先天後妙用原生太極中神聖昔形

品題 無物鑑空空深源自出先天後妙用原生太極中神聖昔形

品題 無物鑑空空深源自出先天後妙用原生太極中神聖昔形

品題 無物鑑空空深源自出先天後妙用原生太極中神聖昔形

品題

卷一

品題

川上嘆有現  
瀾者趣何窮

大意

朝宗 流濕  
就下 積陰

負舟 秋涸  
利物 冬凝

魚鱗 鴈浮  
鳴頭 魚樂

浮天 盈科  
載地 習坎

起句

綠波 蕩渥  
清浪 兼天

倒峽 溶溶  
一望和烟碧

疏鑿當年大禹功  
滔滔百折自流東

百川雖合派  
萬折必朝東

起句

極目 渾無際  
滔滔 去若何

悠悠勢不回  
秋深清到底

月沉紅有影  
風定綠無波

萬折必朝東  
衆流歸海意

聯句

碧湖 科拍岸  
綠漲 繞平津

可洗 許由耳  
能浮 范蠡舟

潮光 劫太虛  
洗茶 朝與暮

萬國奉君心  
鄰鄰浮鴨頂

野白荒荒白  
春流泯泯青  
漾日青浮鴨  
含風翠感鱗  
既為朝海勢  
復起覆舟波

飲馬 夜吞星  
東屯 滄海闊  
南讓 洞底寬  
左流 涵玉潤  
圓折 動珠光

洗茶 朝與暮  
釣魚 春復秋  
印沙 鷗鷺迹  
噴雨 蕙蘭香  
靜與 澄心等

萬國奉君心  
鄰鄰浮鴨頂  
細細 覺魚鱗  
葦片 漂紅葉  
漁磯 浸綠苔  
玉膏 分地脉  
銀漢 落人寰

結句

直至 滄溟涵貯盡  
深沉 不動浸昭回  
時人 只笑玄真子  
一日 風波十二時

遠水

無情 團栊閣前水  
流盡 朱顏到白頭  
春去 秋來流不盡  
滔滔 不啻古今愁

源流 莫問從何處  
自有 乘槎犯羊人  
南去 北來人自老  
夕陽 長送釣船歸

**事實**

兼天杜遠水悠悠正上遠水詩一望和由地孟子水由地中行

**漠漠**

古詩漠漠天上來李白黃河之水天上來

**大意**

極目浩上落日一孤歸舟千尋

**起句**

送目江樓上落日一孤歸舟千尋

**聯句**

曉霧收時闊勢隨紅日遠浩渺遙荒樹天邊帆影沒

澄上月浴蟾湫漫莫測端疑其海門通漁燈半點微

應達亂山來海聲來傍枕影尺晚窓微見燈明灼

源合洪河浩上長洋洋江迫月來遲

**結句**

海天寒嶺外悠悠漾上雲何極

**流水**

**事實**

混混孟子源泉混混不盈洋洋家語美哉流東孟子決諸東

諸西方就下上猶水之就下似平德孫卿子曰孔子觀於東流

太水焉必規何也子曰夫水似乎德其流也卑下俾

**品題**

灑度紛紜十一官周夫長要三年中銀河浪浸玻璃碧玉斗

臨周月逝者如斯晝夜同

**大意**

浩上不息趨下渺上至海湍急

**聯句**

脈上來无已尺是朝宗去好花生何所

源占三峽倒任馮无穷恨混占來无尺瀾在亦可觀

莫言行路所如此 榮迂似接迷人洞 賸殘客夢不堪夜  
流入深宮恨更多 清冷應連有雪山 流火年光是此聲  
要識一源浸在本 盈科後進仲尼水 江草亂搖寒夜雨  
須知石瓜徑朝宗 觀海誰為孟于瀾 沙鷗閑泛夕陽天  
溪澗豈能留得住 不知溪源來遠近  
終歸大海作波瀾 但見流出山中花

水聲

事實

鳴絃 湘驛女子詩 紅樹醉 漱玉 匡士衡招隱詩 山瀾 琮瑋 泉

聲玉 水樂 東坡志林 錢塘東陌有水樂洞 泉流空谷中 自然宮  
琮瑋 商坡有詩云 鏘然澗谷含宮徵 節奏未成君獨喜 不  
須寫入薰風絃 縱 鳴湍 羊士諤詩 寒 觸石 杜寒江 駭浪 謝眺賦

有此聲无此耳 天 驚濤 東坡詞 驚 石激 韓送孟東野序 水之 山廻 劉禹錫詩 入  
來頭高 數 鯨吞 杜詩 鼉吼鯨吞不復 鼉吼 杜鼉吼 風在浪 無 古詩

有因廢水 流盡年光 韓琮詩 行人莫听官前 喧逐震指 東坡灑  
方其未知其峽也而戰平澗預之下 喧逐 震指 東坡灑  
震掉盡力以與石闘 勃平若万騎之西來

品題 黃韻響應 九天風雨 聲聞若 玉左升海島音同 仙珮下蓬瀛  
時聞節奏清心耳 謾道官商弄月明

大意 浩上 驚浪 雨后 摘月 晝夜 浩渺 琮瑋 韻  
來客枕 朝江漢 穿雲 古今 潺湲 雜松聲

起句 蕩亡復蕩蕩 難聲更抑揚 方圓不定 性空柔  
積水涵虛 上下清 長江千頃 碧涼  
幾家門靜 浪痕平 浪捲秋風 过石砭  
怒瀉危湍 号不徹 分洪初疑 兩蛟舞  
驚翻險瀨 激淮休 觸石乱作 千珠跳  
月渚寒 驚水鳥飛

聯句 驚翻險瀨 激淮休 觸石乱作 千珠跳  
月渚寒 驚水鳥飛

方圓不定 性空柔 落石穿雲 下半天  
東注滄溟 早晚休 冷与溪齒 漱寒泉  
長江千頃 碧涼 百川頽注 浩无边  
浪捲秋風 过石砭 万古波声 与海連  
分洪初疑 兩蛟舞 萬古波声 与海連  
觸石乱作 千珠跳 月渚寒 驚水鳥飛

方圓不定 性空柔 落石穿雲 下半天  
東注滄溟 早晚休 冷与溪齒 漱寒泉  
長江千頃 碧涼 百川頽注 浩无边  
浪捲秋風 过石砭 万古波声 与海連  
分洪初疑 兩蛟舞 萬古波声 与海連  
觸石乱作 千珠跳 月渚寒 驚水鳥飛

方圓不定 性空柔 落石穿雲 下半天  
東注滄溟 早晚休 冷与溪齒 漱寒泉  
長江千頃 碧涼 百川頽注 浩无边  
浪捲秋風 过石砭 万古波声 与海連  
分洪初疑 兩蛟舞 萬古波声 与海連  
觸石乱作 千珠跳 月渚寒 驚水鳥飛

方圓不定 性空柔 落石穿雲 下半天  
東注滄溟 早晚休 冷与溪齒 漱寒泉  
長江千頃 碧涼 百川頽注 浩无边  
浪捲秋風 过石砭 万古波声 与海連  
分洪初疑 兩蛟舞 萬古波声 与海連  
觸石乱作 千珠跳 月渚寒 驚水鳥飛

方圓不定 性空柔 落石穿雲 下半天  
東注滄溟 早晚休 冷与溪齒 漱寒泉  
長江千頃 碧涼 百川頽注 浩无边  
浪捲秋風 过石砭 万古波声 与海連  
分洪初疑 兩蛟舞 萬古波声 与海連  
觸石乱作 千珠跳 月渚寒 驚水鳥飛

方圓不定 性空柔 落石穿雲 下半天  
東注滄溟 早晚休 冷与溪齒 漱寒泉  
長江千頃 碧涼 百川頽注 浩无边  
浪捲秋風 过石砭 万古波声 与海連  
分洪初疑 兩蛟舞 萬古波声 与海連  
觸石乱作 千珠跳 月渚寒 驚水鳥飛

方圓不定 性空柔 落石穿雲 下半天  
東注滄溟 早晚休 冷与溪齒 漱寒泉  
長江千頃 碧涼 百川頽注 浩无边  
浪捲秋風 过石砭 万古波声 与海連  
分洪初疑 兩蛟舞 萬古波声 与海連  
觸石乱作 千珠跳 月渚寒 驚水鳥飛

方圓不定 性空柔 落石穿雲 下半天  
東注滄溟 早晚休 冷与溪齒 漱寒泉  
長江千頃 碧涼 百川頽注 浩无边  
浪捲秋風 过石砭 万古波声 与海連  
分洪初疑 兩蛟舞 萬古波声 与海連  
觸石乱作 千珠跳 月渚寒 驚水鳥飛

方圓不定 性空柔 落石穿雲 下半天  
東注滄溟 早晚休 冷与溪齒 漱寒泉  
長江千頃 碧涼 百川頽注 浩无边  
浪捲秋風 过石砭 万古波声 与海連  
分洪初疑 兩蛟舞 萬古波声 与海連  
觸石乱作 千珠跳 月渚寒 驚水鳥飛

**結句** 范蠡舟中風捲夕 岩谷蕭蕭風撼竹 行人只解官前呢  
子陵灘上雨晴天 樓臺細上夜鳴絃 畫史焉能筆下傳  
耕雲塵外客 夜深好夢纔驚破 城高跨樓滿金碧  
月夕听瀑泼 疑是半天風雨声 下听下溪寒水声

**水簾**

**事實掛蟾** 刘延世詩雲篩于嶂雨寒掛 雲額月鈎 王安石詩淨  
鈎蟾不放香烟出 長教隔四簾

捲缺月珠 下白雲 夢鄭詩 万点飛泉下白雲 似簾懸 望疑玉  
鈎相与懸 真若將此水為霖雨 更勝長垂隔路塵

**碎珠聯** 再田朱陵洞水簾詩 洞門千丈掛 飛流玉碎珠 龍宮神  
聯冷噴秋 今古不知誰捲得 綠萝為帶月為鈎

**物** 太守王弱詩 万斛繽紛妙手穿 龙宮神物幾  
千年 仙人竊得无藏处 挂在深崖万丈巔

**品題** 解元黃愨中 九鯉湖水簾詩 半壑飛泉泻 向東金鈎不展掛  
晴空光搖明月 垂垂白影透斜阳 个个紅万斛 盡懸看燦爛  
下塵不到自玲瓏 独怜舒卷  
人何在 猿鶴飛鳴隔岸風

**大意** 飛空 一條 噴雲 直下 入畫 雲際  
掛壁 千尺 漉月 常流 飛空 嶺頭

**起句** 避暑亭前水作簾 水晶宫外水晶簾 一片珠簾障玉樓  
綴成珠玑掛前簾 穿作疎簾障玉樓 垂虹為帶月為鈎  
一簾秋水綴珠玑 奔泉走石震雷声 何處飛流去不聞  
彷彿神仙坐翠微 噴玉飛珠灑碧林 板接直下幾層看

**聯句** 日看波浩漾 額借浮雲卷 巧障華山女 飛流垂洞白  
夜听水潺潺 鈎憑新月懸 輕透姑射仙 一派掛簾頭  
影映殘霞紅額闊 展開百尺波紋凍 繁映好花如額卷  
瀑沈新月玉鈎纖 隔斷長空日色炎 夜當初月謀鈎懸  
溪女屢來尋浣濯 一竿滴滴映明月 遙疑仙掌露長滴  
白猿時听投平安 万点潺潺碎白雲 細若鮫人淚不乾  
雅宜高掛水晶殿 清風高吹鷺鶴唳 白日下照蛟龙涎  
清樅長懸群玉峯 自日下照蛟龙涎 有時燕子傍飛过  
細捲珍珠碎 有時燕子傍飛过 疑是穿來覓窟窟  
雅宜高掛水晶殿 疑是穿來覓窟窟 朱門試問函人價  
清樅長懸群玉峯 自日下照蛟龙涎 我豈遣珠空嘆息  
細捲珍珠碎 有時燕子傍飛过 半鈎明月問仙机

**結**

一弯新月山頭現 疑是霞鈎欲捲時  
疑是霞鈎欲捲時 疑是霞鈎欲捲時

春水

事實茫茫

杜禁城春

汨汨

韓詩汨汨幾時

柳塘

張維詩柳塘春水慢

岸岸

杜

岸桃

綠波

江淹別賦

流盃

荆楚歲時記

三月已日居人並

杜若

花水

春水綠波

出

水渚為流盃曲水之飲也

杜若

杜若

杜若

杜若

杜若

杜若

杜若

杜若

源洞

綠深指

徐仲車詩

淮之水

淮之水

東風吹

春風洗

青於藍

水也

帆不見舟

斜陽欲

落未落

何莫使

騷人聞

棹歌我

曹盡是

浩歌客

笑浮酒

面春風

和

壯

風濤

壯

春江

品題

杜工部詩

二月桃花

浪江流復

日痕朝來

沒沙尾

碧色動

大意

思練

眠是

螺黛

綠波

南浦

浪暖

浴鷺

柳灣

桃花岸

芳草渡

綠楊堤

起句

汨汨幾時休

春江不可渡

連句

春日雨

昨夜生

春水

從春復到秋

二月已風濤

江上水滔天

無人泛釣舟

昨夜膏雨若盆頭

人自飛水自流

桃花零落綠波平

曉霧孤林水又生

桃花隨水恨悠悠

一片溪光盡不成

麗色供吟筆

葡萄千頃潤

日暖波浮綠

綠波芳草渡

寒光射釣簑

銅鑑一奩磨

風微浪蹙鱗

紅雨落花村

宿雨桃花水

岸花紅照水

白浪埋青藻

波清拖荷帶

春風杜若洲

鳥樹綠含風

清波泛綠楊

雨過漲桃花

落落芳草渡

鷺翹時映白

艷如抽蒲劍

南浦傷南別

灑亡綠楊津

魚躍乍翻紅

輕如蘸柳絲

東湖足詠歌

湛碧淺深去

蘋葉洲初漲

閃閃淺含池草色

盈盈輕漾塢花香

殘紅多小浮

桃花浪更高

長恨遠山遮不斷

日暖拍浮芳草渡

張綠真成一倍深

又疑別浦去

淮苗

風和蕩漾

綠楊堤

滿浦寒光侵釣艇

桃花吹雨春牽纜

桃浪易分紅與綠

下川藍影添漁篋

江水平堤曉掛帆

柳塘唯辨翠和青

同後五去

也里可四

十九

結句

斷橋人不渡 夕陽芳草外 少陵天上坐 溪頭春水長  
 舟繫綠陽陰 漠上水平橋 眞樂自陶陶 片片泛桃花  
 桃花暖透三層浪 金絲柳底沙洲沒 東風不管前溪水  
 一躍魚龙过禹門 數尺流波拍野橋 暖綠溶溶拍画橋  
 三月江頭春尽日 春水斷橋人不渡 春潮帶雨晚來急  
 片帆輕絮捻相宜 柳阴撐出小舟來 野渡无人舟自横

秋水

事實

潭清 滕王閣序 潦水 波靜 韓詩曲江千 通溝洫 杜秋水 江湖  
 尽而寒潭清 項秋波淨

多

杜江湖 屈平歌 屈平九歌 嬋娟兮秋 王勃記 王勃滕王閣記  
 秋水多 風洞庭 滌兮木葉下 落霞与孤鶩齊  
 飛秋水共 清無底 杜秋水 流紅葉 信宗官人題紅葉詩流水何  
 長天一色 清無底 清无底 流紅葉 太急深宮尽日閑殷勤謝紅  
 葉好去 到人間

品題

千愁公詩雨足江湖水色新碧琉璃滑淨无塵潮回万頃鋪  
 平毅風过千層簇細鱗野鷺沙鷗爭出沒白蘋紅蓼情精神

个中浩蕩无旁趣 都屬中流把釣人

大意

漠漠 寒影 色莹 潦盡 蓝光 澄清 渺渺 楓江  
 沉沉 清光 光涵 潭清 黛色 莹潔 澄澄 秋岸  
 全鑑淨 吳江冷 楚岸寒

起句

一風一棹楚江東 身世渾疑在碧空

聯句

影涵金鑑淨 玉壺清到底 一色連天碧 月白楓江畔  
 波映玉壺明 水鑑靜无塵 纖毫与鑑明 風清蓼岸頭  
 風波施白練 影漾吳江月 山寒沉碧瘦 舟如天上泛  
 霜葉浸紅霞 光涵楚岸秋 楓冷映紅酣 人似鏡中行  
 寒波清徹底 沙明分鳥篆 漠漠天連水 魚梭潛密草  
 岸遠綠无痕 波靜共鷗盟 沉沉月蘸波 鴈影度深潭  
 泓泓不許微塵泪 万頃波光天上下 輕搖落日翻紅浪  
 湛湛由來徹底清 兩堤秋色月東西 遙映殘楓浸晚霞  
 白鳥自飛雲外路 纖塵不動天如水 萬頃冷涵螺黛綠  
 紅塵不隔水中天 一色无痕月共霜 一川寒漾鴨頭青

蒲洲過鴈涵秋影 秋水纔添四五尺 帆帶夕陽千里沒  
蓼渡歸人簇暮烟 野航恰受兩三人 天連秋水一人煙  
扁舟繫岸不忍去 欵乃一聲山水綠  
秋風斜日鯨魚脰 片帆短棹起滄洲

觀漲

**事實** 錢塘怒 異聞集洞庭君謂柳毅曰寡人愛弟昔為錢塘牛馬  
長其勇過人昔堯遭洪水九年者乃此一怒也

不辨 莊秋水篇秋水時至百川灌 高浪蹴天 杜江發蠻夷漲山  
地漲高浪蹴天浮魚鱉為人得蛟危 枯查卷拔樹 杜現漲清晨  
不自謀輕帆好去便吾道付滄洲 望高浪忽謂

塞声吹鬼神下勢閱人代速不有万穴歸何以尊四瀆  
陰崖踏恐泥窠蛟危登危聚糜鹿枯查卷拔樹礪礪共充  
杜工部詩江漲柴門外兒童報急流下床高数尺倚杖没中

**品題** 洲細動迎風燕輕逐浪鷗漁人紫小楫容易撥船頭

**大意** 裂岸 雪浪 地軸 寒声 除天 雲濤 海門 駭浪

**起句** 氣乾乾坤盡不開 洪流漉漫沒長堤 崇朝滂雨瀉簷前  
山門浪吼劈崖鬼 河伯乘秋氣吐霓 洛水驚看漲渺然

**聯句** 霄漢愁高鳥 鼉吼銀山湧 湧怕吳江夕 拍碎涛奔雪  
泥沙困老龙 鯨奔玉壘翻 雄吞楚澤秋 翻飛岸起花  
戰蟻王侯上 鼉吼兼天湧 燕南吹猷岫 徐閔深水府  
鳴蛙意氣中 鯨吞共海翻 洛上沒蓬蒿 碣石小秋毫  
草帶斷橋沙沫擁 淤漫不見水穷處 岸埃誰能辨牛馬  
鳥衝平浪野烟開 惆悵望回天盡頭 雲雷應是聞鯨鯢  
藉勢鼉鼉雖得志 則珠紛紛跳乱電 李頭便欲倚鳴鶴  
翻空鷗鷺也知机 怒濤隱隱轉晴雷 極目誰能办馬牛  
千層駭浪噴水雪 怒声礧礧千雷震 馮夷弄浪情何逸  
万壑西風隱鼓鼙 駭浪奔馳万馬飛 海若噴霓氣倍驕  
百姓有力過阳侯 行人失却津頭路 濤湧玉山掃碧海  
好將砥柱峯頭石 商客浮來樹杪船 浪翻銀屋駕青大  
坐使狂瀾一夜回 大浸稽天天自若 月还東出日还西

水

**結句** 好將砥柱峯頭石 坐使狂瀾一夜回



叙事說文云水水堅也韓詩云說水者窮合陰氣所聚不洩則結

而為伏陰易曰履霜堅冰陰始凝也詩云一之日鑿冰冲冲二之

日納於凌陰淮南子云水向冬則凝而為冰記月令孟冬之月水

始冰仲冬之月冰益壯季冬之月冰方盛水澤腹堅命取冰以入

風俗通積水曰凌冰壯曰凍水流曰澌冰解曰泮

事實東蠶

拾遺錄曰東海圓嶠山有冰蠶長七寸有鱗角以霜雪覆之始為繭其色五彩織為文錦入水不濡投火不燎

北鼠

神異記曰北方水厚百丈有鼠在百丈水下食水其鼠毛長八尺可為布

百丈

漢書晁錯上書曰胡貉之地積冰厚六尺

風壯

左傳曰水以風渡河後漢王翊傳光武避王郎至潯沱河候吏還白无舡翊謂曰水堅可渡比

至河河水已合光武曰王狐聽

魚負

易通卦驗曰大雪魚負冰

水花

長編景福中滄州城墮中水有文如畫木

永微

永微二年十一月阴霧凝凍封樹木數日不解

介介兵

開元遺事楊氏子弟伏中

梁山

柳宗元飛雪甜雪

甘霜

甜雪如壓蔗

年年

嘗朝食悲矣采薇唱苦哉有餘酸

水筋

聞元遺事冬日雪霽寒結簷溜皆為冰條妃子

莊子曰：夏虫不可以語於冰者，篤於時也。曲士不可以語於道者，束於教也。孫綽天台山賦曰：晒夏虫之疑冰，整輕翮而思矯。

六月水

西征記：凌雲臺有水井，戴延之以六月持去，經日犹堅。玉精盤：拾遺記：董偃以玉精為盤，貯冰於前。

玉壺清

鮑明遠：清如玉壺水。春魚上：禮記曰：立春之日，東風解凍，文五日蟄虫始振。又五日魚上冰，風解凍，號令不羸。

海結凌

王隱：晉書曰：慕容晃上言：正月十一日躬征平郭，遠假陞下天池之威，將士竭命，精誠感靈，海為水結，凌。

闔廬室

越絕書：行海中三百餘里，臣問故老，初无海水之虞。闔廬室：日吳閭門外郭中家。

琅邪井

薛瑩：後漢書曰：靈帝光和六年，履霜積雪者，闔廬水室。冬北海東萊琅邪井，水厚丈餘。

履霜積雪

履霜：見叙事。楚辭曰：桂棹兮蘭攬，劉永兮積雪。王逸注：云遭天盛寒，剉斫水凍，紛然如雪，言已勤苦。

化為玻璃

晉顧凱：雜俎：玻璃，千歲水所化也。作花如纈：西陽雜俎：河陽黃魚池，水作花如纈。

照若澄月

臨堅：投輕應，變縷裂，瓊碎星流，清練清越。照若澄月：晉顧凱。

品題

天寒誰為鑿，沖沖海底，陽侯現巧手。蛟室化為銀母，帳魚池。換作水晶宮，一川皎潔，臨寒月。方壑稜層，窈窕朔風，凍臥求魚。

大賞

堅凝：流漸。水凍。冬凝。稜層。夏薦。渡狐。積水。涸泣：出壑。澤堅。春泮。皎潔。冬藏。躍鯉。履霜。寒氣：玉壺。堆瓊。素光：月窟。五玉。

起句

野噴雲將雪，陰疑一夜霜。風勁。車倦人疲，渴思長。風號水已冰，壘亡。水漸滿。玉壺。岩中冰片，玉成方。

聯句

我占積水成，夕飲臣欽命。更疑難與語，一川寒浸玉。重淵銀積疊，月浸光如瑩。瑩闕江心月，照入光洞徹。

聯句

曲沼玉稜層，風號冷已疑。光遮水底天，向日色澄明。凍合銀千疊，渴甚久思連。光白。正苦薰心極，湯火。光涵玉一川，賜多常喜隔壺寒。誰知砥齒得瓊瑤。

寒生玉指紅先透，映盤皎潔非閑露。三冬遠訪甘泉閔，六月宜為瑞物看。

光逐金力翠欲消，當弱清涼不在風。魚窺世洋方遊沼，未羨露華凝漢掌。

孤听无声始渡河，肯饒瓊瑛耀荆山。霜曉尤疑寶鑑澄，東風始解凍。

不用更為河朔飲，武皇早悟无仙骨。魚躍自通津，浮瓜沉李亦逍遙。

何必金莖設露盤，五月京塵渴人肺。老僧笑我塵勞久，不知價直幾多錢。

乞早雲膏洗浴腸。

江

結句

**叙事家語** 江水始出岷山，其源可以濫觴，及其至於江津，不方舟不避風，不可以涉。

不避風，不可以涉。

事實三

禹貢三注既入震澤，底定岷為大江，至九江。九江為中江，至徐陵為北江，一源三日。九江一鳥，六源七廬八提九窟。天塹，陳孔範曰長江。楚望，左傳江漢淵，廬楚之望也。

荆池

淮南子荆楚以江淮為池。震澤，禹貢三注既入震澤，底定。澄練，謝眺詩云澄練如練。作帶，江

作青羅帶

李司馬將軍渡江，尚書曰岷山導絕漢，江出岷山。

東絕漢入海

史記曰殷湯作江，詰曰古禹臯陶久勞于外，民乃入海。四瀆，安東為江北，為河南為淮，西為齊，四瀆已候，乃

居六川

呂氏春秋曰何謂六川，河水赤水，吐頁，春秋通斗樞曰

大納龜

尚書曰九江，滕王閣記襟三江，表

虎臣

表山松宜都記曰對西陵南岸有山，其峯孤秀，人

實

家語曰楚昭王渡江，有物大如斗，圓而赤，直觸王舟，人

吉祥唯霸者能獲之

使及王遂食之，甚美。菱華，傳玄歌曰有友殊代生，涉江採

鄴元注水經曰江水至江夏沙羨縣西

鵲岸，左傳曰昭公十六年冬楚子伐吳，吳

人敗之於鵲岸西京記曰今居祭晉書董覽吳地記曰夫差立子

巢江南水有鵲尾渚者是也尸於江夫差悔焉與群臣於弔屈漢書楊雄怪屈原文過相如而

江設祭置壇國人因為立沉書蕭方許三十國春秋曰光祿殷

山投諸江流以弔屈原美之還豫章貴遊多憑其書羨投局陶侃語人曰大禹至人乃惜守

之至板橋投書於江曰至於眾人當惜分阴參佐或以戲沉者自沉浮者自浮

廢事者乃取其蒲博楚辭曰捐余玦兮江投局傳曰江妃

綦局之具悉投于江中遺余玦兮澧浦投局傳曰江妃

二女遊江濱見郢交甫遂解珮而去數十步懷中无珮女足風

亦不見郭璞江賦曰感交甫之喪珮悲神使之纓羅是也足風

濤江湖天笑吳王吳步陽表云魏人面以東向多為布囊欲

可以沙囊塞若不如孤言當以半千頭為君作主人也權下詔

日呂岱諸葛恪道步騭說北人欲以布囊盛土塞江每讀此表

令人笑此祖遜誓晉祖遜渡江中流誓曰魏帝歎通鑑

江寧可塞乎精中原而復旋者有如此江魏帝歎通鑑

魏文帝欲伐吳望大江而歎曰使君灘魏帝歎通鑑

魏帝有武騎千隊无所用之流魚復縣南又經羊腸使君灘

虎臂滩楊亮為益州至此而廢舟懲黃金浦水東至長沙下隄

其波瀾蜀人至今猶名之為使君灘楚辭曰美黃金浦

縣又東之右岸有城陵山山有故城東接微紫貝關容蓋而菱

落山江之南畔名黃金浦東有黃金浦紫貝關容蓋而菱

華車紫貝闕而白玉玉逸注曰紫中郎浦江水又東至華容縣

則中郎發黃水盛弘之荊州記曰始安郡有東北二江北江發

浦出焉原於桂陽之臨武黃岑山東江發源於南康大激赤岸

庚嶠下經始興縣界南流西搏山謙之南徐州記曰京激赤岸

十里通望大壑常以春秋朔望輒有大濤聲勢子胥解劍伍胥

追者在後至江江上有一漁父乘艇知子胥之急乃渡之胥既

渡鮮劍直百金與父曰楚國之法得伍胥者爵執圭豈徒百

金劍耶謝毗楚江賦雲沉西岫風蕩前浦沸雷蘇味

不受駭浪浮天中川馳波躡素駭浪浮天前浦沸雷道詩

江路一悠哉，滔九派來。風雨龍吟，杜艷瀨既沒，孤根深。西來  
 遠潭昏，似霧前浦沸，如雷。水多愁，大明江天漠。鳥  
 飛去，風雨時。壘奇窟宅，郭璞江賦：蛾眉為泉，陽之揭。王壘為東  
 時龍一吟。別之標，川流之所歸。濛雲霧之所蒸，夜  
 珍怪之所化。產不惡，小谷。墨子曰：江河不惡，小谷之滿也。故  
 瑰奇之所窟宅。能大，是故江河之水，非一源之流也。

不逆衆流。老子曰：江海所以能為百谷王者，以其  
 無不受之。苟有所逆，衆流不至者，多矣。

品題

浸月吞山，勢未休。鐵波不動，冷光浮。雲纒散，後月當浦。朝欲  
 來時，風滿樓。岷水北吞雲，夢入蜀。江西南帶洞庭流，何時得遂。

乘槎興期，雨蓬萊爛漫遊。

大意

朝海浴日，轉山茫茫。洪濤楚望，九派四瀆。  
 蕪天浮天，平岸浚浚。巨浪岷源，兩川六川。

朝宗 蕪穠 雲鴻  
 權際 蘆花 霧鷺

起句

浩心終不息，岷源始濫觴。楚望為南紀，死虹膏隨李空。  
 乃知東極臨，銀河直與此相通。

岷嶺東流，始發源。鐵瓮城，高壓渺渺。章江門外，水滄天。  
 湘上汨汨，遠浮天。霜大潮入海門遲。到處漁翁罷釣，紅  
 大江橫，挹武昌斜。

聯句

浪疊千層白，潯江清到底。沙迹迎潮沒，設險渾無地。  
 波翻万里青，浩上碧連空。天形援海垂，扶危賴有天。

跳波鳴石磧，風樯蜀腫下。近漱溢城曲，地留孤嶼小。  
 測沫擁沙川，月照楚萍開。斜吹露澤隈，天入五湖深。

樓臺在烟外，渺上當斜岸。雙流沿蜀道，曉泛吳門月。  
 鷗鷺下沙中，悠上背落暉。九派出潯陽，秋逐楚岸霜。

九江春草外，故國三千里。語音隨地改，刑勢三分國。  
 三峽暮帆前，長江十二風。吳越到江分，波流萬世功。

波浪三江口，橘柚香飄荆渚暮。晴川歷歷，漢陽樹。  
 風雲八字山，蕪葭風度楚汀秋。芳草萋萋，鸚鵡洲。

斷蓬帆影天平入，萬里朝宗，聲浩上。鴈影斜吞，墻塚月。  
 夾鏡波光，水倒流。百川合派，勢悠上。浪頭高控，錦江紅。

錦江春色來天地，嶺樹重遮千里目。五更縹緲，千山月。  
 玉壘浮雲，變古今。江流曲，思九迴腸。萬里淒涼，一笛風。

雲隨釣艇歸漁浦  
 潮送沙鷗入海門  
 魏帝縫裘真戲劇  
 符堅投筆更荒唐  
 曲折榮光浸地闊  
 渺茫靈泚接天長  
 路經灤瀨雙蓬鬢  
 天人滄浪二釣舟  
 舟人漁子歌回首  
 逐客商人淚滿襟  
 衝風休破浪  
 淨練正交光

日斜江上孤帆影  
 草綠湖南萬里晴  
 謝眺波澄橫徂練  
 伍負濤怒打空城  
 閣從鸚鵡洲前過  
 深向鸚鵡峯下流  
 青青竹竿迎艇出  
 白白江魚入網來  
 林上避漏幽人室  
 浦上移家避子航  
 晚來天養蒼霞改  
 萬頃波澄淚不收  
 北去南來人自老  
 夕陽長送釣船歸

桃花浪起孤洲沒  
 楓葉霜濃到底清  
 隨船曉月孤輪白  
 入座晴山數點青  
 萬重幽浦寒芦白  
 一點孤帆夕照明  
 山浦轉帆迷向背  
 夜江看半辨東西  
 寄語舟航惡年少  
 伏翻鹽井橫黃金  
 張翰英靈應笑我  
 綠裙依舊染紅塵

### 黃河

**敘事釋文** 河下也隨地下而流河圖曰黃河出崑崙山東北角剛

山東北流千里折西而行至於蒲山南流千里至於華山出陰東  
 流千里至于相雍西流千里至於下津河水九曲長者九千里入  
 於渤海爾雅九河一徒駭二天史三馬頰四覆金五湖蕪六簡七  
 潔八鈎盤九鬲津

**事實三門** 鄧元注水經曰二川既夾水漢書河有二一出葱嶺

下河北流與葱嶺河合東注蒲昌海暖神契河者水之伯又莊子秋水時至百川灌河涇流之大兩涘溟涬之間不辨牛馬河伯自喜以

為天下之美盡在己禮天子傳河祇柱柱山禹鑿之以通河鮑昭河清頌曰砥柱又在號之西界望之若柱故曰砥柱泉室泉室疑殿水府清消窮源張騫使大夏窮河源三百變乾葱山泉室疑殿水府清消惡觀所謂崑崙者平

鑿度曰天降嘉應河水先清二百清變為千年清王子年拾遺記

自曰變為赤赤交為玄玄交為黃各二百後郭伋傳龍淵宮

一燒黃河千年一清皆至聖之君九里潤河潤九里龍淵宮

以為大端又黃河清而聖人生元光三年春河水從頓丘南流入渤海其五月河

决濮陽汜郡十六發卒十萬救决河起龍淵宮桃花浪

志何以而桃花水洋溢如白水左傳晉文公入及河子范以壘

又杜詩三月桃花浪授公子曰臣之罪甚多請由此

亡人子曰所不與舅氏同修黃河唐哀帝天祐二年朱全忠聚

心有如白水沒壁于河裴叔獨孤損及朝士殿宦者

三十餘人於白馬驛一夕盡殺之後尸于河初李振舉舉不中

策故深疾縉紳之士言於全忠曰此輩自謂清流其我之黃河

連遊號涌激登鼓沸沙洲桃花長折岸竹箭下奔流寒雲臨

品題遠鑑湖風入陣樓劍拔蛟將出駭驚龍欲渡鴈書終立效燕

相果封侯勿恨閑河遠且寬遺地愁

大意兩涼臣浪貫海水清三門崑崙浩浩

九曲沉壁長流滔天水合九折積石洋洋

航蕈萬里流玉塞九里潤

既栢千年决金堤九里潤

鴻流道積石擊華鑿龍傾禹力垂千古誰開崑崙源

起句驚浪玉龍門長源接香冥黃河貫九州流出混沌河

浩浩何人見混茫莫把阿膠向此傾高峯巨壘與天連

聯句

浪蹙龍鱗活勢猛朝滄海槎浮星斗近渭水吞如線

虹橋橫晉魏名雄冠百川鯢化古今傳涇流捲若消

漕路徹幽燕獨且平源過堅冰馳馬渡欄應踰九里

壯近三峯折宜推四道先伏浪卷沙流清必契千齡

雄標四瀆尊榮光遺日星聲振自龍門聲寒吞岳嶺

流水千年變權折桃花水洪波通海去古今流不盡

榮光五色通飄橫竹箭流巨浪接天流舟楫去無窮

投壁背重耳渺亡分流經積石解通銀漢終須曲

沉舟秦孟明茫茫巨浪出崑崙總出自崑崙便不清

濁流若解汚清洛小因山鑿三門斷砥柱倒撐壑下足

九天劍馮三江浪  
十里遙開百步洪  
地形西控三秦遠  
河勢南吞二華秋  
去馬來牛不復辨  
濁徑清渭何當分  
樹隔五陵秋色早  
水連三晉夕陽多

**結句**

仙槎不辨處  
沉壁想猶存

海

煙橫博望乘槎水  
日上文王避雨陵  
山渡空晉連人去  
河界中原入海流  
高帝誓功衣帶小  
仙人占斗客槎輕  
黃流直向海中去  
靈流定從天上來  
聞道千年聖人出  
此生何幸遇窮雍

壁開華岳連天色  
放出黃河到海聲  
心如獄色留秦地  
夢逐河聲出禹門  
漢家蕭鼓空流水  
魏國山河半夕陽  
神珠化漫何由見  
仙槎尋源或可通  
三千年後知誰在  
何必勞君報太平

**叙事釋名云海晦也主引穢濁其水黑而晦博物志曰天地四方**

皆海水相通地在其中蓋無幾也七戎六蠻九夷八狄形類不同  
而言之謂之四海言皆近於海也四海之外皆復有海云按東海

之別有渤海故東海其稱渤海又通謂之滄海南海之別有漲海  
西海之別有青海北海有瀚海

**聖朝宗**

書江漢朝宗于海注動地 莊子海水三歲一周 碧海

記東有碧海廣狹與東海 天池 莊子道遙窮髮之地尚 鮫室 玄虛

等水石鹹苦皆作碧色 天琛 玄虛海賦其瓊 地脈 關令內傳天

之室 屨樓 漢書海傍有 積流 荀卿曰非積跬步無以至千 無底

五千五百五里地亦 列子憂華曰渤海之東有大壑焉實惟无底之谷名曰歸 委輸

虛八紘九野之水天漢之流莫不注之而無增無減焉 委水 祀記曰三王之祭川也皆先河而後海

靈海長為委輸 或源也或委也此之謂務本又曰洗之 叢桂 王粲遊海賦曰若夫長州

在陸其水在洗東祖天地之尤 海也郊文注曰海水之所委也 別島 旌 極 時 桂 蘭 義 乎



其上無胡

扶桑

東方朔十洲記曰扶桑在碧海樹長數千丈

通天

張華博物志曰舊說天河與海相通近有人居海濱者年

平曰其年日有客星犯牛斗即此人到天河也

日海安縣南有小水南注

鎮於碧津離合水精而光獸於炎

野坎絡眾陰是以仙都宅於海島

列金臺之嚙唯無為

為百谷王者以乘槎

明之際尚不委質今政在私門夫何為

海二千二里

柱云漢之水伯

虛海賦曰天與乍見而身髯莊子曰周顧視車轍有鮪

至於北海東面而視不見水端望洋向若而嘆曰今睹子之難

窮甚至于之門吾長息笑於大方之家北海若曰井蛙不可以

不知過江河之流

不可為量數

常取西山之木

石以填東海

水下有仙人不死藥黃金白銀為宮闕

東海中地方五百里上有不死草生瓊田中草

似菰苗長二丈許人但死者以草覆之皆活

中有大樹與楓木相似林芳花香聞數百里其名為友魂樹

包乾括坤木玄虛海賦其為雷也包乾之與括坤之

何奇不有何怪不備浴日滄星出之夜則滄星逐太陰揚

陰火珠寶之光以為明其塵霾之雜不處也必泊二變桑田仙

傳麻姑謂王方平曰自接待以來見東海三變為桑頃瀉百川

田向到蓬萊水又滯淺方平日東海行復揚塵矣弱水

劉根齊都賦曰百川迴復萬里左思吳都賦曰百川迴復萬里

海分焉傾瀉百川迴復萬里海而會潮波汨起迴復萬里

三萬里續仙傳謝自然入海至三山遇道士問何往曰蓬萊吞

雲夢八九司馬相如大人賦秋田平青丘

集句齊上蒼上海上山蓬萊方丈有無間豈容方士求靈藥

亦有幽人把釣竿無地不同方查遠共天無別姑知寬麻姑

會方平論陵谷桑田木幾幾番

大意天池納漢聚下千海蠶測日上南溟滄溟

地脉吞江萬里鯨翻潮來東渤渤澥

鯨波鯨瀾厚樓瀾漫衆流歸群川主百川王

鼉浪鯨渤鮫室洶湧百川會百川王

激灑若無涯百谷納滄溟直下誰知泄尾閭

起句連天復浸霞朝宗方古心洪源千里潤巨浪百川通鯨室至夜聞

聯句合洪深莫測有刑非易測洪源千里潤巨浪百川通鯨室至夜聞

半浸中華岸吐吞交日月號令戰雷霆積流橫地紀疏孤到天橫蓄美鳥峙多

國後活去

地理門四

四

雲散月明誰點綴  
日上紅波浮翠嶽  
天容海色亦澄清  
潮來白浪捲青沙  
山腹雨晴添象跡  
望窮烟島霧中小  
潭心日暖長蛟涎  
心駭風潮天際寬  
古今山色有濃淡  
紅日漸生光赫列  
日夜潮聲幾去來  
白雲橫渡意徘徊  
欲作乘槎客  
鴈飛難度嶺  
翻然去問津  
書信苦為通  
咫尺是星河  
蓬萊仙子知何處  
弱水重環少路通

**結句**

**海潮**

**叙事臨安志**高麗圖經潮汐往來應期不爽為天地之至信山海經以為海鱗出入之度浮屠書以為神龍之變化海嶠志以為水隨月之盈虧虞肇海潮賦以謂日出于海衝擊而成王充論衡以

為水者地之血脉隨氣進退率木之靈天抵天包承水承地而一元之氣休降於大虛之中氣升地沉水溢而為潮氣降地浮水縮而為汐

**事實鱗化**

水經鱗魚長數千里穴居海底魚入穴則潮上出則潮退出入有節故潮水有期

**雄威**

上及其

轉陽精西入。枕雄威之獨操却。眾眾之繫濕高浪瀑以旁死蛟水洶而外集。雲細碎以精散屹奔騰以山立。巨泡丘浮而迭起。飛沫電延。因平日。唐盧肇海潮賦序曰夫潮之生。蹴吳天。因平日也。其盈其虛擊乎月也。蹴吳天。因平日也。其盈其虛擊乎月也。蹴吳天。因平日也。其盈其虛擊乎月也。

**崖**

漁隱叢話海潮來有漸惟浙江潮濤至常如山嶽。白馬素車。臨安志吳王既賜子胥死乃取其屍盛以鴟夷浮之江中子胥因流揚波依朝往來或有見乘白馬素車在潮頭者每歲仲秋

既望潮水極大杭人以旌鼓潮過海陽皇甫冉詩西塞雲山遠東南道路長人心勝潮

近之弄潮之戲蓋始于此錢鏐始築捍海塘潮水晝夜衝擊因命強

水相送強弩射潮頭怒數百以射潮頭既而潮水東迴逐成隄過海陽

**品題** 天空木落氣蕭騷羅刹江頭看晚潮捲地大風驅百浪拔山名鎮海且空

**大意** 駭浪 颯地 寒聲 震天 海面 雄威 狂安醉憑高

**起句** 樓有章亭號 壽來自古今 浪折天門石壁開 海神來過惡風迴

鯤化 風雷 銀島 雪卷 勢湧 萬疊 鰲翻 潮汐 玉山 雷奔 聲號 千尋

江神河伯兩醜雞 萬人鼓噪震雲霓 怒聲洶洶勢悠悠 海若東來氣吐霓 猶似浮江老阿童 羅刹江邊地欲浮

江心瀑布橫 千濤練不收 雄豪半夜聲 高浪蹴天浮 魚跳日映山 高浪駕風雷 風欲挾人飛 怒雪驅寒氣 海浦吞來盡 巨帆連地震 一氣自橫秋 浩蕩六鰲遊 江城打欲浮 北客覩猶懼 岸推連古道 勢雄驅島峙 但視千人魄 吳兒弄弗憂 洲漲陪叢抹 聲怒戰貔貅 來知千古信 寧非天吐納 震津銀浪動 雷吼走差國 迴見百川平 長逐月虧盈 月浦練花開 雪翻海若家 捲地銀山聳 浪湧千層雪 湍似黃牛去 浪噴四時花 浮天雪浪高 聲雄十萬軍 濤從白馬來 風高吹起雪霜點 孤客晝眠知漏靜 寂靜最宜聞夜搗 風激成聲鼓 舟人夜話竟潮生 崢嶸須待駕秋風 江淺激成聲 聲 海浪肯隨山俯仰 天排雪陣千雷響 千年浪說鴨夷怒 風旛長共客飄颻 地捲銀山萬里奔 一信全疑渤海空

聯句

江神河伯兩醜雞 萬人鼓噪震雲霓 怒聲洶洶勢悠悠 海若東來氣吐霓 猶似浮江老阿童 羅刹江邊地欲浮 江心瀑布橫 千濤練不收 雄豪半夜聲 高浪蹴天浮 魚跳日映山 高浪駕風雷 風欲挾人飛 怒雪驅寒氣 海浦吞來盡 巨帆連地震 一氣自橫秋 浩蕩六鰲遊 江城打欲浮 北客覩猶懼 岸推連古道 勢雄驅島峙 但視千人魄 吳兒弄弗憂 洲漲陪叢抹 聲怒戰貔貅 來知千古信 寧非天吐納 震津銀浪動 雷吼走差國 迴見百川平 長逐月虧盈 月浦練花開 雪翻海若家 捲地銀山聳 浪湧千層雪 湍似黃牛去 浪噴四時花 浮天雪浪高 聲雄十萬軍 濤從白馬來 風高吹起雪霜點 孤客晝眠知漏靜 寂靜最宜聞夜搗 風激成聲鼓 舟人夜話竟潮生 崢嶸須待駕秋風 江淺激成聲 聲 海浪肯隨山俯仰 天排雪陣千雷響 千年浪說鴨夷怒 風旛長共客飄颻 地捲銀山萬里奔 一信全疑渤海空

晴天搖動清江底  
晚日浮沉急浪中  
鯤鵬水擊三千里  
組練長驅十萬夫  
高与月輪去朔望  
信如壺漏報朝昏  
雲日半陰川漸滿  
客帆皆過浪難平  
伍胥神不泯  
憑此發威名

碧鏡平鋪波面闊  
雪山橫捲浪頭高  
一千里色中秋月  
十萬軍聲半夜潮  
鮮鱗出海魚龍氣  
晴雪噴山雷鼓聲  
任拖巨浸疑傾底  
猛過西陵似有頭  
欲識潮頭高幾許  
越山渾在浪花中  
浙江八月何如此  
潮似連山噴雪來  
至聖朝昏誰上掌  
好騎頑尾問陽侯

潮色銀河鋪碧落  
日光金柱出紅盆  
鷹擊賦成當日信  
伍員恨到幾時休  
謾道從來存大信  
也知翻覆向平流

安得夫差水犀手  
三千強弩射潮低  
湏臾却入海門去  
捲起沙堆似雪堆

湖

**敘事廣雅**云湖池也說文云湖大陂也風俗通云湖都也流瀆四

面所隈都也張勃吳錄五湖者大湖之別名以其周行五百餘里

故以五湖為名或說以大湖射貴湖上湖洮湖涸湖為五湖揚州

**記曰**大湖一名震澤一名笠澤一名洞庭

**事實青草**盛弘之荊州記曰巴陵南有青草湖周回數百龍升秦

龍堆杜洞庭蛟室圍青草龍堆擁白沙

天鏡李白詩明湖落天鏡霜鏡杜湖清銀山堆山

蘓公堤杭有西湖穎

浪花浮杜納涼慢黃帝貯

知章賜唐賀知章請為道士還鄉

後言

水古史云黃帝遊蜀見水多決之下流江范蠡乘舟史越世家

吳范蠡乃乘扁舟五湖貯水今洞庭一也雪浪橫空東坡我夢扁舟浮震澤雪浪橫空

數開乾坤日夜浮困晉聞洞庭水今上岳陽樓九鯉湖福建因

遊縣古之清源也東有九鯉湖志補漢武時何仙勝跡父有爵

居江淮與淮南王安最善有子九人咸具仙骨如登之餐霞一日

九鯉化龍乘之仙去至今仙跡存焉

士大夫祈夢果有靈驗頗為勝跡

香杳沙濤閱古今四無邊際不知深潤通曉月為清露氣入

霜天作曉陰立澤魚肥人膾玉洞庭橘熟客分金風煙觸目

相招引聊為停棹一楚吟

起句

白水連天暮一望晴烟噴洞庭猶在目洞庭春溜滿

洪波帶日流湖光艷占浮青草續為名平湖錦帆張

空裏琉璃湧夜光浩占三萬六千頃

沉心冷碧浸星橫一碧无垠上下天

行藏俱物外岸遠齊天勢風狂波捲地仙島三山近

山水且尊前源深捲地形岸闊浪浮天雲披万頃平

蕭々天連水攀崖照石鏡僧歸虹外雨宿業依農事

源水桃花色牽葉上松門雲抱水邊樓郵籤報水程

湘流杜若香穴去茅山遠人遠登孤立漠々帆來重

水蓮衡陽春江連巫峽長駕浪沈西月山明街落照

天連夢嶠青山障地形高吞空接署河水靜蘸晴空

聯句

江上漁人火霜鏡亭亭靜風高雲夢夕

烟中賈客舟帶天澄逾碧天圍秋漲闊

濕漉疑无际飄飄似度空山昏雨谷雨氣蒸雲夢澤

雲閑千里月風動一天星木落洞庭秋波動在陽城

大意

碧草 漁火 扁舟 安流 極目 玉壺 三山 鏡光

紅雲 客舫 巨浪 積水 平波 寶鑑 五渚 天影

赤沙 風帆 漁火 水鑑淨 千帆雨 一笛風

雪浪 客舫 玉壺清 一笛風

品題

香杳沙濤閱古今四無邊際不知深潤通曉月為清露氣入

霜天作曉陰立澤魚肥人膾玉洞庭橘熟客分金風煙觸目

相招引聊為停棹一楚吟

相招引聊為停棹一楚吟

四顧無天地 鳥飛應畏墜 我欲燃犀看 日月鴻濛裏  
 中流却有山 帆遠却如閑 龍應抱寶眠 乾坤浩蕩前  
 湘村夜吐白燕鴈 寒雨乍收魚出沒 鑿開魚鳥相忘地  
 菱市曉喧深浦人 曉風絕起浪高低 展盡江湖極目天  
 解起晴雲作霖雨 綠蔭陰下鋪歌席 水光激灑晴偏好  
 更邀明月照清光 紅藕花中泊妓航 秋色空濛雨亦奇  
 去鴈遠衝雲夢澤 水如仙子尋常面 日暮惟愁白往來  
 離人獨上洞庭船 月似琉璃丈八盆 向夕舊灘都浸月  
 萬頃碧波着不盡 遊魚忽傍新荷立 過塞新樹更留烟  
 一拳孤岫望中仇 幽鳥時穿綠樹飛 纖塵不動天如水  
 移影影動波心月 林影翠重迷梵宇 色無痕月共霜  
 橫窗聲隨水面風 湖光雲淨蕩蘭若 長堤芳草拖裙帶  
 水光入座盃盤映 乍起鷺行橫野去 近岸仙臺染翠蛾  
 花氣侵人咲語香 欲栖鸚鵡啼天飛 西紅誰氏女  
 獨伶垂釣者 湖鴈雙心起 萬丈洪波底 西紅誰氏女  
 吉欲其滄洲 人來故北征 魚龍膽已寒 調笑折荷花  
 姪把西湖比西子 慢牽好肉湖心去 蒲菊力緩軍衣怯  
 淡粧濃抹兩相宜 恰似菱花鏡裡行 始信湖中五月涼

**結句**

欲將官事湖中事 濃藍極目閑無用  
 見說官閑事亦無 乞與漁人作釣鄉

**泛湖**

**敘事**荆楚歲時記 屈原五月五日死於汨羅 人傷其死並以舟楫  
 拯之至今競渡是其遺俗

**事實**泛舟載酒 唐王建詩載酒人烟浦 左舟泛綠波 子酌我

**品題** 小車皂帽大湖濱 石頃玻璃看欲頻 眼界井蛙雖得此 胸襟  
 天樣豈無人 青山出沒無還處 元氣浮沉假亦真 自愧我非

皇極老題詩  
 空負洞庭春

**大意** 蘭舟 彩旗 競渡 鏡中遊 棹飛梭  
 錦纜 画鼓 凌波 天上坐 標奪錦  
 漾漾清漪十里秋 微風漠漠水增波 湖岸烟暖鴈聲春  
 畫紅人似鏡中遊 棹事重脩樂事多 荷帶蒲芽兩鬢新

**起句**

蘭舟 彩旗 競渡 鏡中遊 棹飛梭  
 錦纜 画鼓 凌波 天上坐 標奪錦  
 漾漾清漪十里秋 微風漠漠水增波 湖岸烟暖鴈聲春  
 畫紅人似鏡中遊 棹事重脩樂事多 荷帶蒲芽兩鬢新

聯句

平如鏡面，皺織羅。一望晴烟波，暝幽。霧捲黃沙，浪蹴天。  
 奈此湖光，妩媚何。湖天艷色，月初浮。衣冠同載，泛湖舡。  
 再晴南，波錦雲稠。萬里烟消，一鏡空。花到飄零，春寂寞。  
 晚待潮，平蕩槳遊。水光山色，畫圖中。新荷欲發，不成條。  
 轉岸迴，紅尾。藻密行舟，澁。簫鼓滿流，水。棹爭飛鳥，疾。  
 臨流簇，馬蹄。灣多轉，棹頻。風烟生畫，旗。標奪綵龍，回。  
 吳歌聲，緩。小舟浮鴨綠。下棹速飛鳥。源水桃花色。  
 越棹影，悠。大杓瀉鵝黃。兩舸刻靈螭。湘流杜若香。  
 雨催函首，幽香發。千濯撥輕，舡有翼。波底回，撓天上動。  
 風觸葡萄，細浪寒。雙飛起舞，浪無痕。岸邊遊客，鏡中行。  
 脆管當筵，清似語。青草浪高，二月渡。觸散柳絲，回玉勒。  
 扁舟爭岸，疾於梭。綠楊花撲，一溪煙。約開蓮葉，上蘭舟。  
 春風自信，牙樁動。楊柳分開，沽酒市。彩旗夾岸，照鼓室。  
 遲日徐看，錦纜牽。荷花迷却，釣魚舡。羅機凌波，呈水宮。  
 棹影幹波，飛萬鈞。竿頭綵挂，紅畫暈。臨水岸花，低照向。  
 鼓聲劈浪，震千甯。波上人呼，霹靂驚。避纜沙鳥，巧藏身。  
 遶郭烟波，浮泗水。蛟龍得雨，鬚鬣動。壺觴須就，陶彭澤。  
 一任絲竹，載涼州。蟬螻飲河，形影聯。風俗猶傳，昔永和。

結句

笛咽水龍中，夜冷。孤山香斷，青梅老。林影翠，重迷梵宇。  
 杯搖河影，萬山秋。別浦歌繁，画舫遊。湖光雲海，蕩蘭若。  
 落日長舟，同醉處。長堤斜日，還深歷。袖中亦有，凌雲賦。  
 回潭百丈，映千峯。柳外鶯啼，第六橋。願借長風，到日邊。  
 為愛河前，好涼景。蘓公堤上，垂楊柳。笙歌莫放，重城去。  
 滿身風露，未回舟。尚想重來，繫玉轡。更買扁舟，弄月明。

溪

敘事爾雅云水注川曰溪注溪曰谷

事實

尚書中侯，太公釣。愚溪。柳文，津水之陽，有溪焉，東流入。  
 瀟瀟水上，愛是。陸希聲，名其所居之溪曰，蒙溪，酌而飲。  
 溪故更名，愚溪。蒙溪。日吾命，溪之為蒙者，勉子以決也。  
 千仞餘。蛟龍窟。杜詩，清溪先。浣花溪。杜竹寒，沙燕尾分。  
 尾。夾青蒲。周曇詩，檀溪兩岸，夾青蒲，猶自行人話，的見綠條。  
 分。盧非是，駿駢龍，跳躍聖明天子，百靈扶。見綠條。



詩經  
見綠篠

**品題**

寒碧潺湲透海涯，直如羅帶曲如蛇。風生波破龍鱗細，沙淺堤分燕尾斜。夜雨五聲歸別浦，曉雲飛影傍閑花。漁郎舟楫生涯好，茅屋孤村有幾家。

**大意**

陰樹 舟葉 葦岸 濯足 波影 小橋 牧笛 紅蓼  
浪花 蘋洲 漑田 水聲 短艇 漁歌 白蘋

**起句**

山近重嵐逼，溪長正練分。空山百折水泠泠，春在江邊漁父家。

**聯句**

出岸晴烟歛，波間鷗出沒。雨碧蘆枝亞，屈曲通幽澗。  
中，山綠水流，沙上鴈縱橫。霜紅蓼穗疎，橫斜過遠村。

野水無人渡，沙虛留虎跡。岩脚潮來涌，紅渠仙仗出。  
孤舟盡日橫，水滑帶龍涎。沙頭浪沒波，白鶴羽人來。  
沙平堪濯足，兩岸三家市。漠漠一天水，波聲龍鱗慶。  
石淺不勝舟，長夫八月秋。滄滄兩岸蘆，堤分燕尾斜。

傍花雲自好，數聲風咽漁人笛。 酸瓊嘉樹千圍合，送用竹長清。 一葉波流賈客舡。 掠水輕禽一線開。

**結句**

小艇歸來關市聲，樹林推碧晚生烟。帆影輕隨遠鴈飛，興來隨所適。定應從此去，惟有中天月，獨伶垂釣者。

還欲向滄洲，彷彿到西湖。清光照影迴，吾欲共滄洲。請君分付堤邊石，鷗鳥近人渾不畏。溪光自古無人面，莫使漁翁來繫舡。一雙飛下鏡中天，憑仗新詩與寫成。

梅溪

**事實**

一徑斜，張籍詩自愛新梅好，行尋一徑斜。不教人掃石，恐損落來花。

**品題**

照水水姿配，玉塵儵然清韻出。天真溪邊寒影偏，宜月波裏幽香不藉春。玄圃詩歌堪作侶，梁園琴瑟媿為賓。花前幾度成酣睡，夢見羲皇以上人。

大意 碧淨 日影 暗香 佳景 清此 照影  
黃昏 波光 清影 新吟 橫枝 飄香

**起句**

岸頭雪樹冷生香一枝臨水最清奇 一片水魂映水枝溪頭風景有誰知

**聯句**

冷涵烟影瘦波清涵瘦影 疎影滿溪雲漏月

斜傍草堂幽地暖發孤根 亂英飄嶺雪隨風

波搖曲岸幾林雪岸風輕隨樹頭雪 半橋明月留疎影兩岸微風度暗香

香散危橋十里風山月冷招波底竟 池水倒窺疎影動江上水仙環珮冷

疎影橫斜水清淺屋簷斜入一枝低 雲中玉女縞衣新孤山不共幽棲地

暗香浮動月黃昏影浸碧流新月上 不教烟景擅西湖日暮天涯憶遠人

橋北橋南路分處行人立馬待黃昏

**事實**

雷關竹溪雷 涓涓杜通行 六逸李白與孔巢父韓準裴政張叔明陶潛居徂徠山每

日沉飲號送月 杜先生廟詩沙碧 杜竹寒沙碧浣花溪

竹溪不逸竹送清溪月 傲雪堅清操凌波靜俗塵湘江千古景淇澳四時春

**大意**

清聲 小橋 竹根 長玉 送月 漱玉 爽氣 細石 溪石 揉環 吟風 敲金

**聯句**

碧玉波濤冷清影生秋思 風敲聲颺縮寒聲入夜吟 涼送下襟秋寒梢拂小舟

風敲聲颺縮窠沙碧幹靜 火雲赤日消沉盡

波漾影扶疎落水紫苞香 流水清風浩蕩來

一泓碧玉稍稍侵風聲細更玲瓏玉 六月也知無暑氣

兩岸清風細生 波影清涵瑣碎金四時長似有秋聲

隔岸紅塵飛不到一片綠雲深兩岸 何時方頃風烟裡

下襟風月入閑吟清風流水日泠泠 白髮蕭騷一幅巾

**事實**

避秦人陶淵明桃花源記 晉大康中武陵人捕魚從溪行逢

然開柴扉黃髮垂髫自雲傍花 春事幽杜溪邊

云先世避秦至此雲傍花 春事幽杜溪邊

紅雲 花落 碧水 兩岸 曲折 漲黃錦 錦浪 水流 春風 千株 灣環 浸紅霞

聯句

綠漆二月水 燕掠香虎去 芳溪霞爛日 綺羅家夾道  
紅浸一川霞 魚吹錦浪開 古岸錦菴壽 錦繡岸橫舟  
映水紅霞蒸 雨後 夾岸紅雲飛不起 吳水日高菴錦浪  
搖空錦浪起 風前 衝舟錦浪破 還生 武陵春遠送漁舟  
烟開錦浪浸 紅過 香連別島紅雲遠 水底紅雲迷醉眼  
風急紅雲夾岸飛 影夾長溝錦浪低 樽前絳雪點春衣  
石家步障連紅錦 阿母瑤池隔彩霞 幾片偶隨流水去  
姓放漁舟便深入 一片清波紅影亂 遊人錯認武陵溪  
不瀆重問武陵深 春風多少浣紗人 此度劉郎去路迷

澗

叙事爾雅云山夾水曰澗

事實香芹

杜香芹 碧澗羹

幽草

韋應物獨憐 幽草澗邊生

解袂

晉孫綽蘭亭序云 流急

詩考繁在澗 侵籬 澗水急 鳴石 喧夜鳴石 流急 古詩石澗水

泉鳴

選秋泉 鱗奔 驚鱗奔 鹿飲 杜澗水 水冷冷 澗水流 石磊

磊

杜石磊 澗中石 松鬱鬱 澗底松 草青青 古詩山澗

大意

屈曲 水口 穿雲 細石 小橋 翠荇 濺濺 水聲  
潺湲 石頭 漱石 清波 斜徑 青萍 淺淺 雲影  
連夜響 蒲芽長 聲漱玉 一條橫野 百人通流

聯句

山夾橫斜去 流水潺湲急 路通斜徑僻 亂石重重疊  
原深屈曲通 輕蘋淺淺浮 橋架朽梁危 殘花片片流  
引橋橫小木 蘋稱周人菜 水色環山色 水收圓石露  
傍岸接枯藤 芹宜杜老羹 波光漾日光 沙淺小魚遊  
花落幽岩底 春潮帶雨晚來急 淨鋪十里春水色  
禽鳴碧嶺尖 野渡無人舟自橫 漱作千林夜雨聲  
滴瀝寒泉清 漱石 紫亡小岸曲 通村

浦

卷之四 地理門 四

叙事說文浦水濱也爾雅水有小口別通曰浦

事實沙淨李白浦沙水生杜水生雨暗古詞烟雨鴈賓杜別浦鷗鴈賓秋

戲杜長吟江送別江淹別賦拍佩柳鳴鏑長楸浦臨風長舟倚

困維舟翻翻藻落杜別浦落紅蕖落紅蕖倚前浦翻翻荷翻浦荷蘩落蘩落疊石蘩落漁父蘩落鷗泛

大意曲岸江邊小岸斜陽荷翻堆沙水禽蘩岸鷗泛

起句數點歸鴉過別村南浦風煙草色佳烟冷天空浦月明

聯句隔溪漁笛遠相聞傷別蕩離起嘆嗟夜深人靜浪初平

風清菱岸頭斜陽迷曲岸道阻歸期晚村坊相上下

鷗鳥飛沙漬幽禽正游泳雲晴客思遙夜深漁火亂

漁翁立釣磯浦樹已微茫舟蓑曳水長日暮夜帆歸

水石相輝映野色寒來淺沙淨明如浩潮罷沙生

烟波共渺茫人家亂後稀波澄瑩若水風寧浪減痕

眠分黃蘗草清淺細流通遠渚揚柳風多朝未落

坐占白鷗沙紫迂曲岸接平津兼葭霜在鴈初飛

鷗鷺稍回清露外江葦亂搖寒雨雨疎星緜沙貫日

汀洲時起綠荒中沙鷗閑弄夕陽天綠雲擾水弄苔

歸鴨啼處客投宿長洲漸出水微瘦

野鴨飛還人上船老兼欲黃人更秋

結句孤蒲斷岸潮痕濕白鳥雙臨水立見人驚起入蘆花

事實太公白子西詩大公自出潘楸樹杜詩楸樹馨香倚釣

品題嘆從柯處下金鉤世變江河願未剛幾笛清風三峽晚丁竿

如許遠何時挽得六盤頭

也里月四

**大意**

坐釣 岸側 入畫 繫纜 崔嵬 倚岸 蒼石 風雨  
繫舟 水間 臨波 垂釣 磊落 泥流 金釣 古今

**起句**

風月 碛江 嚴瀨 蘋洲 烟雨  
一片崔嵬枕碧流 隱上飛橋隔聖烟

**聯句**

夕烟生遠岸 不憂風浪沒 通與垂綸坐 低遮惟柳線  
落日灩平波 常恐水雲漫 忘情曝背眠 遍匝是苔錢

**結句**

晴日晒魚網 蒼暗久无菱水迹 求魚看下列筒釣  
秋風吹釣絲 月明空對子陵灘 乞火輕敲隣舍門  
時驚沙上鴈 一簑烟雨秋江上 桃花盡日隨流水  
兩兩背南飛 坐看風波幾丈高 洞在清溪何處邊

泉

**敘事爾雅云**水本曰源源曰泉正出曰溫泉側出曰沘泉湧出曰澗泉所出同歸異曰淝異出同流曰漢

**事實雲根**

崔塗詩遠巖岩實爲潺湲也。離拂雲根別故。石鐔。韓愈物。山可惜寒声留不得。施添波浪向人間。

**寒泉**

**剖竹** 古詩剖竹引泉原 **刺山** 前漢武師將軍李廣利征大宛軍中無水乃拔劍刺山泉水湧出以爲神

**助**

**冷冷** 文選山溜 **混混** 孟子源泉混混 **濺珠** 杜泰泉 **潔塵襟** 韓文

**潔塵**

**沁詩** 沁詩脾 **漱瓊瑤** 左大中招隱 **吐寒碧** 坡詩泉源從

**石脉**

不能致雷雨 **艷艷吐寒** **泉錫泉** 唐子西游羅浮至寶積寺飲泉而甘寺僧曰此泉錫

**碧遂**

冷山前人 **古灌稻麥** **泉錫泉** 飲泉而甘寺僧曰此泉錫

**泉也**

昔梁景泰禪師始居此山其徒以無水難 **涵雲注玉** 秦少

**之而**

泉賦直面峯頂深谷晨夜有聲涵雲注玉 **惠山泉脉** 芝田錄李

**薄爲**

虎鬚沃爲魚目鱗介莫潛過者斯俗 **惠山泉脉** 德裕任中

**青嘗**

飲常州惠山泉自毗京置迤鋪號水迤有僧曰京師果 **味**

**天規**

一井與惠山泉脉相通德裕嘗之其味同即停其迤 **味**

**如江水**

姜詩事母至孝母好飲江水水不時 **不飲盜泉** 孔子過

**得宅**

畔有泉湧出味如江水以養母

於盜泉渴<sub>在</sub> 試酌<sub>在</sub> 貪泉 吳隱之性廉操為廣州刺史界上一水謂  
矣而不飲<sub>在</sub> 試酌<sub>在</sub> 貪泉 隱之至則酌而飲之賦詩云古人  
云此水一飲懷千金試使夷<sub>在</sub> 松泉所須 唐潘師正居道遙谷高  
齊飲終當不憂心清操愈厲 宗召問所須對曰茂松

清泉也 泉石膏肓 田游岩曰所謂泉石  
膏肓烟霞痼疾者

**品題** 穿雲絡石細前止 杳杳疑聞弄管絃 千仗灑來寒碎玉 一泓  
深處碧涵天 烟迷葉亂難尋見 月好風清聽不眠 春用正多  
歸未得只應

流恨更潺湲

**大意** 竹引 聲寒 澄清 漱用 山溜 雅景 一脉 滴上  
花流 派遠 凄冷 連雲 岩流 清流 十聲 涓上  
拖練 暗壁 滋稼 一泓 岩消 飛岩 奔崖 漱瓊  
跳珠 陰崖 濯纓 万斛 石溜 噴壑 潑石 鳴玉  
鳴琴 清客枕 穿條竹 藏山寺  
瀑布 入僧厨 帶落花 落葉村

一部無腔樂 遠出白雲中 山中有流水 地僻無人到  
泉聲到耳清 長年注不窮 借問不知名 清泉下派幽

**起句** 正源人莫測 石澗有流水 一泓清可掬  
千丈掛雲端 雲氣護深山 聊飲沁詩脾  
地藏陰窟石泉飛 六齋背上路玲瓏 竹映山崖山骨冷  
亂迸珠玑醉眼迷 一脉勾連与海通 清泉流水更澄清  
迷玉跳珠蟹眼寬 一脉清冷何所之 山下流泉沁冷水  
玻璃瑩徹水晶寒 紫莎漱蘚入僧池 淺荒開壑貯甘澄  
一泓幽泉照肝肺 百道泉通此際開 日照香爐生紫烟  
淡於古井不生瀾 如雷怒奮地中來 遙看瀑布掛長川  
轉來幽澗滿 滄滄寒透石 頻添在壑與 寒脉穿雲透  
分出小池平 脉上細通池 爭洗利名心 澄源漱月明  
靜逸深雲寺 曉月凍不吞 碎声含老松 暮雨落花遠  
閑經落葉村 秋宵獨自聽 斜影浸殘星 晴天映月澄  
靜流明月影 刺山形怒九 泄乳交岩脉 高風次作雨  
清濯野人纓 拜井動深誠 垂流揭浪標 低日射成虹  
酒泉跳微沫 掛壁聊成雨 架空橫竹引 滴滴三更雨  
衝崖作怒湍 筍林起作風 擊石透渠飛 冷冷一夜秋  
細聲送石乱 影含山色淨 傍松生鶴影 冷必漂紅葦  
寒色入潭空 波瀾練光平 觸石長苔琅 清甚漱白雲

**聯句**

正源人莫測 石澗有流水 一泓清可掬  
千丈掛雲端 雲氣護深山 聊飲沁詩脾  
地藏陰窟石泉飛 六齋背上路玲瓏 竹映山崖山骨冷  
亂迸珠玑醉眼迷 一脉勾連与海通 清泉流水更澄清  
迷玉跳珠蟹眼寬 一脉清冷何所之 山下流泉沁冷水  
玻璃瑩徹水晶寒 紫莎漱蘚入僧池 淺荒開壑貯甘澄  
一泓幽泉照肝肺 百道泉通此際開 日照香爐生紫烟  
淡於古井不生瀾 如雷怒奮地中來 遙看瀑布掛長川  
轉來幽澗滿 滄滄寒透石 頻添在壑與 寒脉穿雲透  
分出小池平 脉上細通池 爭洗利名心 澄源漱月明  
靜逸深雲寺 曉月凍不吞 碎声含老松 暮雨落花遠  
閑經落葉村 秋宵獨自聽 斜影浸殘星 晴天映月澄  
靜流明月影 刺山形怒九 泄乳交岩脉 高風次作雨  
清濯野人纓 拜井動深誠 垂流揭浪標 低日射成虹  
酒泉跳微沫 掛壁聊成雨 架空橫竹引 滴滴三更雨  
衝崖作怒湍 筍林起作風 擊石透渠飛 冷冷一夜秋  
細聲送石乱 影含山色淨 傍松生鶴影 冷必漂紅葦  
寒色入潭空 波瀾練光平 觸石長苔琅 清甚漱白雲

引月歸茶竈 帶雲祭遠澗 漲痕圍磨石 素色和雲落  
 穿渠灌稻田 和月到疎林 浪響聞鳴琴 寒声送石銀  
 晴通山下草 鏡面光照鶴 扶地爲天色 練垂青嶂上  
 流出洞中花 洗鉢影搖僧 飛空作雨声 珠浪綠盆中  
 溜滿三更雨 冷浸香衣綠 水垂 涓涓寒脉空雲遠  
 寒生六月風 暖浮花片度 春滿 湛湛澄原漾月明  
 雨飄白晝雲無影 声搖夜雨聞幽谷 滾滾雪花飛白晝  
 風過青天雪有声 彩發朝霞眩太空 紛紛雨點落青天  
 月白搗瓊千杵合 鳴溪隱岫垂千丈 綉山雨點落青天  
 天磯數萬方絲垂 挽木哀藤愈百尋 好事窮年竹根底  
 無因洗耳風沙底 一道細泉鳴薛登 琅上伴我讀書声  
 枉費潺湲落枕声 晚如閑聽穎師琴 桐庭垂虹飛綉帶  
 万石雷噴果何物 欲問到頭何處是 雲過新月掛銀鈞  
 只疑脚底是龍宮 終歸大海始江淮

温泉

叙事博物志云凡水源有石硫黃其泉則温 秦記云驪山湯舊

說以三牲祭乃得入可以去疾消病

事實爛鳥

郭緣生續述征記曰東萊游魚 始因記靈水原有温泉 爛鳥 郡有温泉恒沸鳥墜輒爛 爛如沸時有細赤魚

出遊莫有獲者

温壽

曹植述行賦濯余身於 神井偉温壽之若焚

潮泉

有湧泉溢出如潮水

時刻不差朔望尤大

沸泉

王簿山在胡即而南數里山下有温 泉穴口周圍一丈許涌出如沸湯冬

夏常熱漢水南有温泉周迴數十步冬夏常沸湯若

水樂

元結 湯其熱可熟雞子味至二十里即望見白氣冲天

中尤所耽愛者有水樂是南磧之縣水淙淙然聞於耳尤便不

聽之

至南磧即懸庭前之水取歌曲實缺之石高下承之水声少似

亦便

濯日月

張衡温泉賦曰覽中域之珍怪兮無斯水 飛煙霧

臨川縣記云縣有温泉涌沸

廣沸湯

泉注豈惟渴獸駭坐使癡

飛霧如煙霜雪無以敗其熱

龍暖水

王建温泉宮朝元門向山上起城繞青山龍 獻玉皇

明皇雜錄上於華清宮新廣一湯池祿山於范陽以玉笛龍息  
鴈石染石蓮花以獻上大悅命陳於湯中仍以石染橫於其上  
而蓮華終出於水際上因幸解衣將入而魚龍見鴈  
皆奮鱗擊翼狀若飛動上因恐却之蓮花池至空在浴金環  
李詩偶因有客過驪山往事追思天宝間深院月涼吹玉笛温  
泉水淺浴金環戰聲驚破霓裳曲夜雨摧殘劍閣關輦路又荒  
官戶靜林杳驪山湯泉辛氏三秦記秦始皇至驪山與神女遊  
而性其首神女且唾之遂生瘡始皇怖  
謝神女為出湯泉而洗江拔縣東南四十里有泉半  
除後人因以為驗云半冷半温温半冷共出一壑句答縣兵  
續塘有湖水半冷半熱可以淪雞昔有魚入之輒  
死福州霞峯及無為軍等處皆有之不能盡載云  
品題薛文清公感華清宮而作大宝承平奈樂何華清宮殿鬱嵯  
峩朝元閣峻臨秦嶺羯鼓樓高俯渭河王留長飄雲外世靈  
裳間舞月中歌只今惟有  
温泉水鳴咽聲中感怨多

大意

如沸 清暑 飛霧 瘡疴 暗波 神井 炎液  
若湯 攘寒 如烟 保性 沸溜 潮泉 温膏

起句

寒泉詩所謂  
獨此沸如蒸  
浴罷臨泉一  
整冠  
令人搔首憶  
長安  
不解為霖却  
作湯

一眼湯泉流向東  
浸泥燒草暖無窮

聯句

我浴塵埃淨 一氣无冬夏 人遊不附火 前調非徒異  
公澆稼穡滋 諸陽自處與 虫出亦凝冰 温煥自盈池  
神井堪潤疹 天寒任使霜飛塞 秦帝先來金作甕

温泉足蕩邪 地煖長疑火在池 太真賜浴玉為池

結句

誰知寂寞千秋後 直待粟生塵垢盡 御湯推蕩雙龍影  
留与行人洗路塵 我在清冷混常流 又是胡兒簇馬看

草木龜魚時童煮  
漫贏塵垢汚僧房

醴泉

叙事六帖醴泉羨泉也水之精也君乘土而王其政太平則醴泉  
出湯其政和平則醴泉灑神靈滋液百珍實用則醴泉出黃帝時



以醴泉為漿堯之時德茂清平則醴泉出夏后時俊又在官則醴泉出

**事實義壽**

禮植命徵王者得禮之制則其若醴張九齡傳彼東汁昭章於天沈精降

**飲者疾愈**

光武中元元年幸長安祠長陵還浴陽宮是時醴泉出京師郡國飲醴者痼疾皆愈獨眇蹇者不差

**品題**

太平嘉瑞流地玉其醴流來豈偶然燻葉香浮金井水葡萄色映玉壺天瓢管解駐顏齡遠林飲能滋痼疾在枯朽徒今

**大意**

愈疾地秀嘉瑞端世其若醴  
延年天成其漿明時玉生肌  
洋洋其若醴金盤疑沆瀣

**聯句**

清流地翻玉流吐鯉田池  
甘泉石迸餘祥開本自天  
淇湛谷如冰玉學堂醴醴  
清醴氣味無非醴金沙曉溜匍匐綠  
試酌餘甘流齒頰  
造化工夫自有真  
吸浪晴涵麴蘖春  
何當痼疾愈膏肓  
誰就重淵釀春色  
石罅醴成非麴蘖  
色殊玉乳生由地  
便開清溜瀉糟聲  
野艇盛出亦醴醴  
味勝瓊漿降匪天

**結句**

何時井脉皆醇味  
澤沾草木枯還茂  
萬國春風入醉鄉  
漢帝苗名億萬年

**事實色白**

瑞應圖云杯裏有泉色白自出山澤得走泉古詩剖枕

**大意**

寒色細溜清流  
翠陰柔梢  
翠影脉脉  
生凉  
寒影  
帶月  
冷亡

**聯句**

遊印波尤冷 縱橫迷野迳 波漾蒼龍動 枝疎泚月影  
 穿雲脉更長 浙瀝下蓮塘 聲和彩鳳鳴 停滯漾波光  
 浮葉翩翩過 蔭濃難辨色 界破濃陰密 林深人不見  
 穿林屈曲流 葉密祇聞聲 分開細脉長 地僻鳥先知  
 中令青小泉 夜靜扶疎沉月影 床頭枕是溪中石  
 僊映碧相連 晝開清靜毒波光 井底泉通石下池  
 声祛枕畔三更暑 公濯竹根龍骨瘦  
 凉送人間六月秋 暗流石壁鳳聲寒

**瀑布泉**

**事實界道**

孫綽天台賦瀑 振鷺 韓愈燕喜亭記 掛流 李白廬山瀑  
 布飛流而界道 振鷺 瀑曰振鷺之瀑 掛流 布泉云掛流  
 三百丈噴壑數千 呈修 掛碧峯 李白詩飛 北巖之上 南都新書  
 如飛電來應若白虹起 泉掛碧峯 北巖之上 司空圖舊  
 隱二峯泉石之美冠於一 穿巖越徑 唐宣宗微時以武宗忌之  
 山北巖之上有瀑布泉 遁迹為僧宣宗又與黃巖  
 同觀瀑布黃巖云穿巖越徑不辭勞到底方知出處 銀河倒掛  
 高宣宗不續之曰溪澗豈能留得任終歸大海作及濤

李白廬山秀出南斗傍屏風力疊雲錦 玉峽飛龍 東坡漱玉亭  
 張銀河倒掛 二石梁香廬瀑布遙相望

峽飛出兩白龍亂沫散霜雪 古潭搖青 白虹澗飲 范希文廬山  
 空餘流滑無聲快瀉雙石砥出 蘇公集 白虹澗飲 瀑布詩靈源

何太高北斗想可描凌月五光直逗雲千仗急白虹下澗飲寒  
 劍倚天立閃電不得睡長雷無敢驚萬丈岩岸坳一道林壑濕

險過飛鳥墜冷洒山鬼泣 銀河落九天 李白廬山瀑布詩日照  
 須當截海去澗海不相入 香爐生紫烟遙看瀑布

掛長川飛流直下三千一 尺疑是銀河落九天 香爐生紫烟遙看瀑布

**品題**

何處飛流去不關 拔援直下幾層看 千尋白浪轟蒼壁萬丈  
 銀河舞翠亭亦素色噴成三伏雪餘波流作萬年澗惟應月落

猿啼處時有 山僧獨往還 素練 噴夏雪 雪花 吼春雷

**大意**

飛空 千丈 殘月 銀箭 挂岩 度嶺 入耳 直下  
 掛壁 一條 飛烟 瓊珠 擊石 飛空 驚人 長流  
 素練 噴夏雪 雪花 吼春雷

**起句**

迥與眾流異力 一派從天下力 林深岩瀑掛  
 發源高更孤力 曾經李白看 爽氣岸塵紛  
 千尺飛流直下流 山上流泉自作溪 玉龍落峽噴飛流  
 噴雲撼月幾春秋 行逢石罅瀉江魄 空翠霏霏晚不收  
 何人天上决銀河 天漢何因有時胎 一泓奔流泄怒声  
 寒絡紫岩淨展羅 無窮水電落懸崖 風吹不斷勢飛騰  
 坐愛春泉响翠微 空谷玲瓏月一鉤 千尺飛流舞玉龍  
 玉花吹濕薜蘿衣 半岩懸玉冷涵秋 奔崖注壑響淙淙  
 飛雲垂素練 練對千尋直 夜月照猶白 明珠飛峭壁  
 噴石散明珠 珠垂一派長 秋霜鋪不疑 白練挂危岩  
 寺凉僧耳目 下山猶自在 海風吹不斷 千羊流不盡  
 店冷客衣裳 到海得清無 江月照還空 六月地長寒  
 万丈寒雲濕 夜聽驚魂夢 險飛千丈雪 高疑銀漢落  
 千岩暑氣清 朝看爽骨毛 寒襟一聲雷 冷訝玉虹懸  
 玉虹垂地色 色分青嶺直 怒派穿雲瀉 地軸卷不盡  
 銀漢落天声 声落石雲高 寒声帶月流 天機舒更高  
 練色有窮處 岳色染不得 長噴猿鶴浴 寒声無盡時  
 神功裁亦難 秋射半生寒

**聯句**

萬斛明珠飛峭壁 紅塵自倚天風斷  
 一條白練挂危岩 赤日長留冰雪寒  
 入夜屢驚山客夢 晴天境界漂寒雨  
 經秋頻駐野人吟 平地波濤駕遠風  
 定知雲外波瀾闊 赤白半天頽雨電  
 飛到岩前本未齊 荒岩百丈瀉珠幾  
 挂岩遠勢穿松塢 休疑寶尺難量度  
 擊石殘声注稻畦 直恐金刀易剪裁  
 誰看天機洒飛雨 不緣真宰能開决  
 半空翻轉玉龍腰 應向山前雜淤泥  
 漫空誰洒如珠雨 何由着我水簾洞  
 洗却遊人醉荔枝 卧看青天白練飛

**結句**

**泉聲**

**事實**

**琮琤** 韓聯句泉 潺湲 曹應物詩潺 瑟韻 魏野詩潺 鳴玉 皇甫  
 聲玉琮琤 潺湲 潺湲 幽澄 水韻如瑟 鳴玉 冉詩  
 錚鳴玉兮 帶玉琴 杜泉声 蠲煩折醒 百樂天冷泉亭記夏之夜  
 長潺也 帶玉琴 蠲煩折醒 吾愛其泉亭也風冷也

以蠲煩折醒起人心情  
山梅為惟岩右為屏

**品類**

千尋尺練瀉消消直縑橫經已幾年神杼搗殘雲片片天機  
紙就月娟娟酒當石竇塵難深濯此山光色更鮮生出管絃

鳴晝夜長來  
枕上醒人眠

**大意**

漱玉清耳雅韻雜佩  
帶琴洗心清音鳴球  
泠泠  
清夢飛岩古今  
抗醒噴石晝夜

**起句**

五月泉声透屋寒  
城居那復似深山  
泉声生晚靜聞雷  
泉声飛下响潺湲  
行到雲山暮

**聯句**

清音傳夜枕  
雅韻弄秋琴  
高秋初雨後  
半夜乱山中  
相雨有遺音  
卧聞風雨秋  
林間声澀下

客塵何日洗  
海濶三徑滴  
日看岩畔滴  
林間声澀下  
石畔響潺湲

病渴此時瘳  
烟迷葉亂尋難見  
每因天日流金際  
鑿破化胎元氣滿  
雁成水利四溟空  
天津决破銀河派  
仙取飄回玉珮声

月好風清聽不眠  
更憶風雷裂石初  
深山架竹引來遠  
酷暑攀雲飲處涼

千仞洒來寒碎玉  
一泓深處碧滔天  
澗濕無時龍穴冷  
吹凉終日佛岩清  
犀燈莫照重淵底  
鯨浪長噴一鏡中  
石間流出凄凄冷  
徑裏分來滴滴清

僧聽夜深巖畔枕  
鳥窺寒影岸邊枝  
万顆圓明晴射日  
四時暄暖淨無泥  
消消寒脉穿雲過  
漉漉澄源漾月明  
聚沫繞槎殘雪在  
迸流穿樹落花隨

迅湍激石浮清磬  
垂溜行沙瀉素絃  
茶鼎夜寒分石乳  
藥鏡春曉洗雲腴  
飛岩風落清人耳  
噴石琴調瀉客心  
長來枕上牽詩思  
不使愁人半夜眠

疑是簷間滴雨声  
久聽翻疑屋是瓶  
冷浸苔衣綠水徑  
暖浮花片度春湍  
出浦濺魂夢裡  
循徐貌上笑談間  
泠泠可洗笙歌耳  
滴滴俄空塵土心  
夜深不覓跳珠碎

秋色自然竿籟声  
天風何許佩環嚮  
石間灑灑通清音  
林畔泠泠鳴雅韻

噴石琴調瀉客心  
長來枕上牽詩思  
不使愁人半夜眠  
疑是簷間滴雨声

**結局**

渡

圖幾活卷  
地理月四

**事實 船步**

東坡濶陽歌綠晴芳草鷓鴣啼分關萍浪鷺人立津子路

**丁族人**

東坡濶陽歌綠晴芳草鷓鴣啼分關萍浪鷺人立津子路

待船人立渡頭沙

山外山石屏詩春水渡傍

春寒入雲杜詩

隨長江渡口下絕石差池上并揖香筠入雲濛天

**品題**

路通南北水悠悠兩岸青山景色幽白鷺洲邊人駐馬綠楊

今去遠天教

**大意**

舟子往來停騎 征人南北喚船 綠楊

**起句**

日暮片帆落入夜船維舟 驛路南征遠水氣連沙濕

蘆葦蕭蕭古渡頭空蒙水氣濕溪烟

柳條消瘦下寒愁閃爍流星照客船

**聯句**

與鴻分消消寒雲生遠岸 招月共船眠落日艷平坡 鳴櫓中流急雲添疎樹影

沙眠牛向背燈影漁舟外

波浴鷺浮沈灘聲客枕邊

蓬間寂歷收疎雨晚程有月客分袂

蓋外微明見夕陽春岸無人魚傍棹

櫓聲嘔軋中流渡平江渺渺來人遠

柳色微茫遠岸村落日沉沉向客低

銀山白界東西岸綠楊堤畔夕陽斜

銅鏡青函南北峯芳草渡頭春雨足

鷓鴣知讓客飛過菱花灣

老盡津頭名利客青山長對白鷗群

**結句**

鷓鴣知讓客飛過菱花灣

我亦與船笑一篙

老盡津頭名利客青山長對白鷗群

**井**

**敘事** 世本云伯益作井黃帝始穿井易於井者穿地為井以瓶汲

**水謂之井** 釋名云井清也泉之清潔者也風俗通云井者法也

也里門四

六

也。言法制居人令節其飲食無窮竭也。

**似鑑** 梅聖俞詩云淺淺清泉似鑑開鱗鱗寒聲未結欄魚象生安口山中亭午野禽濕不畏入驚欲下 結欄

曰明帝九龍殿**桐生** 魏明帝猛虎行曰雙桐生空井枝葉前為玉欄猶欄自相加以通泉浸其根玄雲潤其柯 持井

後漢耿恭攻疏勒城匈奴圍之擁絕澗水恭於城中穿井十五丈吏士渴乏恭仰嘆曰昔貳師拔佩刀刺山飛泉湧出今豈可

窮哉乃整衣冠向井再拜**寒泉** 鄭毅夫井詩百尺青梧桐下有為更土薦有項水泉奔出寒泉井分明古鏡中照見梧桐

影朝汲水花清暮汲冰花冷**投轄** 漢陳遵每大會賓客滿堂輒願得沉灑盃遠寄蓬山頂明門取車轄投井中雖有急

不得**投壘** 後漢張讓等劫天子北至河上掌壘投芥中及有頭去洛陽城南驪宮井有五色氣出孫堅命人浚井得漢

傳國玉璽 山海經崑崙在西北帝之所居高萬仞石盤李白詩內有九井以玉為盤郭璞注盤欄也

蒼苔寒泉**風井** 荆川記曰風井夏**金井** 益陽縣有金井數百古老傳有金人以和真地

輒便成井意者疑是首人採金謂之金井**塩井** 漢書西蜀多塩井漢書東郡有

**浪井** 瑞應圖曰王者清淨則浪井出**粉井** 廣志云臨川有粉井得水洗粉則益光 **腐井** 楚辭淹芳

非腐臭**甘井** 莊子云直木先**沸井** 丹陽記云句容縣有沸井小日沸潭 **軍井** 周禮

壺氏以玉羊韓詩外傳曰曾京公使人穿井三月不得泉得 羊此羊肝乃土爾衣公

使人殺羊其肝即土也**金鳥** 劉敬叔異死曰蘭陵昌慮縣郟城有華山山上有井有鳥巢其中金

啄黑色而團翅此鳥見則大水井**桃落** 師曠問天老曰人家忌又不可窺窺者不盈一歲輒死

光一不祥井上種芙蓉**輓轆聲** 杜桐陰覆井月斜明百尺寒泉古花落井中二不祥

**丹砂井** 抱朴子臨沅縣民多壽考井水殊赤乃試掘井得丹砂數斛**綠珠井** 續表異錄

白州雙角山下晉梁氏之女有容貌石季倫以珍珠三斛買之耆老傳云飲此水者誕女必多美麗也 雕鏤盤

鳴別墅在龍門為大井以雕鏤為井盤雲母井 高高記云小室覆之夏月坐其上井自生涼不知暑氣

實鈿為幹王拱辰以實鈿為井幹 玉井金幹伽藍記河間王塚置玉井金幹以五色絲 黃帝穿井黃帝始穿井亦堯之時有老人鑿為繩 堯民鑿井堯堯之時有老人鑿作日入而息鑿井而飲耕田而食帝力何有於我

地脉深三丈寒井漱石鑿通為今古惠用濟往來行山愛泓澄好隣分澤潤清欲知深幾許聽放轆轤聲

**品題**

**大意**

寒泉 美水 掘地 玉甃 鑿飲 銀床 綺欄 桐陰  
清液 清泉 汲泉 金甃 破圓 玉甃 金幹 各色  
泓澄 百尺深 泓澄 千丈潤

**起句**

石井水清淺 金井銀床百尺源 甃石封苔百尺深  
寒莎映碧鮮 汲泉清可洗心煩 試茶嘗味少知音  
古寺瀟然隱翠微 此泉甘冽冠吳中 舉世咸稱者茗功

**聯句**

金餅垂雲練 泓寒晴月透 玲瓏映玉檻 百汲甘寧竭  
石甃湛寒泉 楚碧古苔侵 澄徹瀉銀床 千金志不迂  
體清能監物 及見蕪瓶者 晨糖得雲乳 汲新聞土氣  
色白每含虛 翻思抱瓮人 暮釜汲冰濡 鑿徹見天心  
團團圍石甃 曉汲漣山寺 早許隣人汲 泓寒晴月透  
耿耿蔭桐陰 春耕潤野田 溫餘秋草生 甃頭古苔侵  
玲瓏映玉檻 深涵秋田冷 一脈更無前後派  
澄徹瀉銀床 靜泛落花香 四時惟落往來人  
突成香稻流珠滑 玉檻影斜苔蘚濕 已見桐疎沉碎影  
煮出新茶撥乳鮮 碧梧陰薄轆轤寒 不容桃謝落輕花  
轆轤聲急銀甃重 夢辭陰濃玉甃寒 不容桃謝落輕花

**結句**

何處梧桐下 一勺亦天賜 相如方病渴 雲雷如震用  
轆轤喧翠陰 曲肱有餘歡 空聽轆轤聲 飛出便為霖  
細泉細脉難來到 轆轤無繩井百尺  
應資添瓶耗舊痕 渴心歸去生塵埃

**池**

**敘事說文云**池者陂也從水它聲風俗通云孫子有金池湯池之說後人因此開地為池以養魚鱉按漢書及西京雜記昆明池漢武帝元狩三年所穿也初漢欲求身毒國為昆明夷所閉昆明有滇池方二百里名曰滇池漢將伐昆明以通身毒使謫卒伐棘上林象滇河作昆明池以習水戰池週圍四十里池中有文船樓船各數百艘樓船上建檣戈船上建戈矛四角悉垂幡旄 旌葆麾蓋照燭淮渙又作二石人東西相對以象牽牛織女又刻石為鯨魚每雷雨魚常鳴吼鬣尾皆動漢代祭以祈雨有驗至昭帝幼冲不復習戰於中養魚以給諸陵祠餘付長安市魚乃賤

**事實明月池**

梁州記明月池南二里有土古池

**陂池**

文選注湖邊小水也川監陂池

**若華池**

文選云日

入之處詩成

**雲雨池**

文選蛟龍得雲雨終非池也又蒼蒼雲雨池

**太液**

史記漢武帝甘泉作

建章宮太液池池中有蓬萊

方丈瀛州以象海中神仙

**積翠**

唐太宗宴群臣於積翠池酣樂賦詩擊

苔地偷他

**浸坤軸**

杜甫池詩崢嶸巴閬間所向盡山生春草謝

運在西堂思詩不就忽變弟惠連

**廻環疑古篆**

李德裕流孟亭激水自山椒折

波分淺瀨迴環疑古篆詩曲如素帶寧想羽

**地底先鋪錦**

李石開成

承詔錄文宗論德宗奢靡云聞得禁中

**品題**

芝山下千古  
忠魂喚不醒  
半畝風光輕洞庭晉人曾此刻心銘吟邊洗硯波紋黑夢裏  
添詩草色青一曲金鈎寒度月幾員銀彈夜流星傷心止水



**大意**

鑿池 止水 清泉 園內 萍生 插柳 鋪錦 波心  
偷天 疏泉 疊石 亭前 蒲長 種蓮 通泉 日影  
魚乍放 魚吹落絮  
水初盈 鷺舣浮萍

**起句**

雨過秋光淨 天池馬不到 東道主人心匠巧  
臨池逸興多 嵐壁鳥纏通 鑿開方石貯連漪  
簇簇蘼蒲映蓼花 半畝方塘一鑑開 一泓烟綠漾湖光  
水痕天影酷秋霞 天光雲影共徘徊 高下連雲映草堂  
寒光一片石 影涵天上月 詩情對明月 聞道奔雷黑  
碧甃四隅新 色瑩水中天 雲曲拂流霞 初看浴日紅

**聯句**

俯窺伶淨綠 花落圓紋出 十年孤嶺碧 白鷺窺魚立  
小立佇幽香 風生細浪翻 一片遠天青 紅鱗逐藻遊  
曲間行蒲角 滴石韻如瑟 徹底千峯影 夜待蟾光入  
平池散茶盤 漲萍波勝苔 無風一片秋 朝觀水氣清  
垂楊拂蓮葉 水壺新莖綠 斜倚水開花 有思  
返照媚漁舟 室盪乍澄光 緩隨風轉柳如絲  
露滴玉盤常漱艷 朝涵旭日黃金湧 清涵星斗光垂地  
匣開銅鏡更晶瑩 夜浸寒星碎玉浮 冷竟魚龍氣逼人

**結句**

烟橫嶺色噴溪樹 鑿開魚鳥忘情地 墜絮拈萍生細浪  
浪激寒霏溫髮絲 展盡江湖極目天 驚魚避鷺沒深潭  
夜深却被寒星映 如冷池底休鋪錦 記取羲之洗硯處  
恰似仙翁一局碁 菱角雞頭積漸多 碧瑤璃下黑蛟蟠

**盆池**

**事實聽雨**

韓文公詩莫道盆池作不成 藕稍初種已習家池 峴山  
齊生從今有雨君須記 來听瀟瀟打葉聲 南八

百步西下道百步有習家魚池山簡永和三年鎮襄陽每  
出遊戲多在池上飲酒輒醉名之日高陽池田襄陽記  
地楊貴妃生於西蜀常誤落池放生池唐肅宗詔天下臨池帶  
中後人呼為浴妃池田外傳

州興道迄于昇州江寧比  
八十一所顏真卿為之碑  
出條分得五湖好風景  
斷雲飛雨瀟瀟

景斷雲飛雨瀟瀟  
景斷雲飛雨瀟瀟

**大意**

淺小 照坐 小葉 淺淺 沉月 供吟 浮萍 蘇色  
清圓 當軒 纖魚 澄澄 浸星 入画 種藕 苔

錢若去

地埋月

卷四

陰竹 淺泉 臨幽檻  
鑿苔 纖魚 映假山

**起句**

似假青銅鏡 門外江濤湧雪堆  
沉沉可照 埋盆作沼亦何哉  
三丈清池窓外開 綠髮柔莎碧甃連  
芙蓉葉底戲魚回 湛如蛟穴貯寒泉  
漆匣金開鏡乍磨

**聯句**

涵虛心不淺 青蓋擎疎雨  
日射盈池翠 清風亂荷葉  
待月底長圓 紅妝媚綠波  
風飄滿座香 細雨出魚兒  
傍蓄縱鱗遊 出沒 數鬣遊魚絕及  
一層綠荇小於錢 雖寬易滿一壺水  
中藏怪石登玲瓏 蕭蕭菰葉風聲細  
縱闕能容幾點星

**結句**

此時留客宿 雨聲轉入浙江去  
並舍老翁能喜事 為添拳石象苔磯  
平地看星辰 雲影猶從震澤來  
待將閑物都除却 兒曹不解渠翁意  
新脫風波險處來 也應難養化龍魚  
放出秋蟾夜夜圓

誰將寶鏡移於地 照見浮雲長破天

蓮塘

**事實荷香**

古詞雨過池塘 蓮貼 古詞雨歇池塘  
十里芙蓉香 蓮初貼 圓荷嫩綠粉抽 蓮拆

韓池蓮 折秋芳

**芙蓉**

杜芙蓉 始發池 菡萏 潘岳 閔中記曰漢武帝  
取魚綸絕而去 變於帝求去其鉤 明白帝戲於池見魚啣索帝  
取其釣放之間 二日復遊其池得珠一雙帝曰豈非昔魚之報

也 金堤 張衡西京賦云乃有昆明

**芙蓉**

靈沼黑水玄趾 漢書曰 周以金堤樹以柳杞 豫章 珍館 魏焉中峙 漢武大

修昆明池 列館環之 班固西京賦 肆師 魏志曰太祖還鄭作玄

**荷影涼**

波鞞長在高荷扇影涼 錦 征賦曰乃有昆明池 其中伊

滋池之肇 穿肆水師於荒服 荷影涼 黃魯直詩江如羞出凌

**錦**

芳草被堤 蘭蕙發色 擘擘倚倚若蜀錦 布綉燭燻平其陂

班固西都賦曰集于豫章之館 臨乎昆明之池 茂樹蔭蔚

**蓮井**

潘岳 閔中記曰昆明漢武 出入日月 頭玉井蓮 神池靈沼 習水戰池 中有靈沼神池

神池靈沼 潘岳 閔中記曰昆明漢武

**出入日月**

習水戰池 中有靈沼神池

張衡西京賦曰乃有昆明靈沼黑水玄  
沚日月於是乎出入象狀桑與濛汜  
深莫測菱葉  
荷花淨如拭杜漢陂  
菱荷淨如拭杜漢陂  
沉竿續蔓

**大意**

鷺宿 疊影 綠葉 玉井 景色 紅粧 菱歌 紅錦  
龜遊 濃香 絳苞 銀塘 波光 翠蓋 漁唱 画舫  
佳人 刻石 鴛鴦 小荷 短棹 夏日 蘭舟 荷花  
遊客 分波 龜魚 高柳 輕舟 春風 玉沼 菱葉  
垂釣客 浮小葉 散清香

**起句**

新綠小池塘 塘上釣簾放晚光 綠華青蓋滿芳塘  
風吹菡萏香 不知斜月已侵床 雨洒風吹著處香  
荷花如錦草如天 波光湛碧冷無痕  
狼藉秋香擁画舫 渺渺輕風起縠紋  
荷香秋近葉 白曳衝烟鷺 浮香輕蘸水 菱葉侵曲岸  
蓮膩雨餘花 紅翻漾水霞 落片暗驚魚 菡萏映清波  
花密舟難渡 影亂魚浮沒 臨風香冉冉 紅折含風芡  
陰交鷺可藏 香清蝶往來 照水影田田 青歌濕露荷

**聯句**

夕陽明菡萏 荷背風生百 舫行曉色屏風裡  
秋色淨蒹葭 蓮腮雨褪紅 人在回文錦字中  
風裡翠雲牽藻荇 百和香薰風過處 翡翠側身窺綠酒  
月中青蓋蔭龜魚 萬盤珠落雨來時 蜻蜓偷眼避紅粧  
紅衣乍落驚魚散 菱荷香繞垂鞭袖 水光入座盃盤瑩  
翠監初舒映鷺棲 楊柳風橫弄笛舫 花氣侵人咲語香  
翡翠開居眠藕葉 菱葉乍翻人採後 柳陰十里菱荷碧  
鷺鷥別業在芦花 荷花初沒舸行時 窓影半床編簡青  
烟開翠扇清風曉 神女暫來雲易散 數株碧柳蒼苔地  
水泛紅衣白露秋 仙娥初出月難留 一丈紅渠綠水池  
俗人猶剥啄 日影沙禽猶未散 蟾光忽作靈犀透  
掉入白芙蓉 也知受用藕花香 表裡通明兩玉壺  
滿風都是藕花香 徒教匹練瀉秋光 簇簇蓮花奇絕處  
只憐無藕大如舫

**結句**

日暮碧溪微雨過 捲却大机雲錦段  
滿風都是藕花香 徒教匹練瀉秋光

**敘事**

爾雅云築土遺水曰塘  
陂塘

**事實鄭陂**

三國鄭渾遷陽平浦郡，二太守渾於肅江。芍陂通典後漢

初王景為汧江太守，郡部安豐有孫叔敖所起芍陂。父荒廢，景重修之。境內豐給，宋劉義欣重經理芍陂。良由萬頃，**鑑湖**

通典馬臻為會稽太守，始立鑑湖。築塘周三百餘里，灌田九百餘頃。**漢陂**杜漢陂行，岑參兄弟皆

天地暗慘，忽變色。**寒綠**柳子厚詩云：陂水寒更綠。**召伯埭**謝安至新城築埭，於城北，後人追思

之名，召伯埭杜陂塘

**大意**

暖煙 遊子 綠陰 畫舫 解纜 鴛鴦浴  
晴日 漁人 春水 翠柳 捕魚 翡翠眠

**聯句**

柳濃天霽雨，風停霜鏡淨。蕩風波眼急，浮雲涵碧菽。  
萍圻岸含風，月浸玉壺清。翻雪浪心寒，落日浸寒雪。

舟移城如樹，春風何恨綠。波飄菰米沉雲黑。  
岸闊水浮村，白鳥自由飛。露冷蓮芳墜粉紅。

船衝水鳥飛，還坐輕雷薄。飛紅蓼淡，一行白鷺來天上。  
袖拂楊花去，又來疎籬微。獵獵紫荷香，萬綠青絲長鏡中。

柳合烟翠絲千尺，四邊柳色烟裁就。  
水瀉天容玉一尋，一片波光篔展開。

一篙寒水漲秋雨，山色只於閑裏好。  
幾葉漁舟橫夕陽，風波不似何未深。

孤立莫驚，困鷺起。輕黃弄日，參參長。  
雙飛乍，稱彩鷺來。平碧寒風，艷占搖。

**結句** 人間桃李栽培滿，換得溪南十畝陰。

**島嶼**

**敘事** 洲記海中，山曰島，海中洲曰嶼。

**事實** 極目

沈懷南越志曰：海安縣南有赤水，南注于海。極目滄嶼，渺望洪波。

**仙居**

列仙傳云：渤海之東百壑焉，消

其江河之水，其深無底，中有五山，無所連著。隨浪上下，山有仙人，居之。金銀為宮闕，非真仙飛步騰雲，輿車羽輪不能到也。嘗

始雲擁，一不見。鶴汀鳥渚，膠王閣記：鶴汀鳥渚，窮島嶼之紫迴。

**大意**

煙樹 立鷺 栽柳 隱隱 海氣 波心 鰲首 浮光  
 漁舟 翔鷗 映荷 漫漫 潮声 天際 螺髻 縹緲

**起句**

海上三山哀  
 雲烟綠紅間

**聯句**

茂樹翠圍關 島嶼分諸國 隱隱三山聳 一池分倒影  
 雲波澄映深 星河共一天 茫茫一水環 空舸繫荒根  
 雨餘添蘚面 暮雲蒙淡淡 橫波浮翠蘚 繫纜舟橫岸  
 潮退露雲根 秋潦漲淞漫 倒影蘸清波 窺魚鷺戲蓀  
 青蒼浮水面 雨声喧暮島 數尋波裏面 千山動鱗甲  
 突兀立波心 水色借秋空 一髻鑑中心 萬谷酣葦理  
 鯨鬣曉掀峯 正燒 碣石曉風催 鳳急 碧海半灣蝸角國  
 鰲睛夜没鳥 還深 昭祁寒漲與雲平 春風千里鴨頭波  
 烟開鰲背千尋碧 漲海潮生陰火滅 蒼梧風暖瘴雲閑  
 日落鯨波萬頃金 遙望洞庭山水色 疑是水仙梳洗罷  
 欲知花鳥處 白雲盤裏一青螺 一螺青髻鑑中心  
 水上覓紅雲

**石洞**

**事實**

**乳窟**

太子太白自余聞荆州玉泉寺近清溪諸山山洞往往有乳窟窟中多玉泉交流有白蝙蝠如鴉千載之後跡如雪

雪蓋飲乳水而長生也

**鎖鑰**

韓詩洞門無鎖鑰俗客不曾來

**猗玗洞**

元結自釋云天下兵與迹難之猗玗洞始

稱猗玗子神清洞

歐陽公四字册青萬仞崖神清之洞鎖樓臺

**興雲雷**

李白洞門閉石起

**煙霞**

歐陽公洞門常自起煙霞洞穴傍穿透溪谷

**華陽龍珠**

龍珠錄茅山隱士吳綽因採藥于華陽洞口見

一小兒手把大珠三枚其色莹然綽因前詢兒轉忙入洞綽從之見兒化作龍形手握珠填耳中綽以其斧斷之落左耳而珠已失

**洞靈仙境**

稽神錄婺源縣有張公山洞洞穴如井深不可測咸通未有洞靈觀鄭道士以繩縋下百餘丈

乃至底旁視有光路盡阻水隔岸有屋宇花木樹石宛然仙境有二人方其使一童子乘船而至問渡否答曰當還遂出

**品題**

窈窕紫紵鎖翠崖幽深虛廠絕纖埃藥炉晝永烟消火基局年深雨長苔流水一溪瑤草秀香風幾樹碧桃開月明午夜

笙簫響知是神仙跨鶴來

大意

烟霞 蘿徑 白雲 猿嘯 野人 虛室 青兕守  
日月 石梯 翠巖 龍歸 仙子 高窓 白雲封

起句

一逕連仙翠 忽驚溪水急 怪石崖我勢欲摧

聯句

一龕終入所 萬景忽開查 雨腥龍起處 雲伴鶴歸時

竈突依岩黑 樽壘就石窪 幽龕入窈窕 石泉為曉鏡

月高玄鶴舞 雲靜老龍眠 別戶穿虛明 山月當簾鈞

水面飛來風繚繞 春風幾樹碧桃花 窈窕巧通千古徑 風掃雲烟開遠景

山腰行過月朦朧 空明別有一重天 人攜香火謁崇祠 深種玉田羨芙蓉

吐吞日月虹霓外 瑤草粧成仙死景 高懸石榻薜蘿衣 溪邊鶴樹春常在

開闔風雲鳥道邊 桃花流出武陵春 碧沙洞裡乾坤別 洞口人間日月斜

往往雞鳴岩下月 紅香枝頭日月長 洞中春 玉沙瑤草連溪碧

時時犬吠洞中春 流水桃花滿澗香 花當洞口應常在 水到人間定不回

結句

欲避人間世 誰能孤石上 桃花流水窅然去

來茲自學仙 危坐試禪 別是人間一洞天

姑射山洞

事實

千古 自子西詩 姑射山深物 性真洞門 姑射隔風塵

大意

隱隱 虛室 避暑 碑久 仙跡 深遂 苔蘚封  
沉沉 高窓 尋涼 年深 龍居 雉窮 木石多

起句

石壁幾千丈 瓜身懸半空 自然冰雪肌

聯句

驚雷無往日 斜雨更因風 猿挂修藤飲 幽深通紫府

人尋水徑通 虛曠遠蓬瀛 鶴去岩松老 龍歸澗水深

員幾去史

地理月四

**結句**

都緣世俗難行道，流水夕陽迷遠近。  
豈是神仙不度人，天風吹下碧桃花。

### 石

**敘事物理論**

王精為石，石氣之核也。氣之生石，猶人筋絡之生爪。

**釋名**

鑠，小石也。磊，眾石也。礪，文石也。琅玕，石似珠也。砥，砥石也。星隕為石，水沫為浮石，石解散曰泐。石有嘉石、肺石、磁石也。

**又云**地以石為之骨。石有怪狀，謂之怪石。

**事實**石鼓

**石鼓**

晉時具郡臨平岸崩，出一石鼓，擊之無聲。以問張華，華曰：「可取蜀中桐材，刻作魚形，扣之則鳴。於是如雷聲聞。」

**石丈**

石林燕語：米莆好奇石，知無為軍。初入州，落星。圖經：晉里，石丈，解見立石，頗奇。曰：此足當吾拜呼曰石丈。落星，有星墜水化為石，當彭蠡。醉石，廬山記：陶淵明所居栗里，有大石，醉石。江中俗呼落星潭。

**越履** 石櫛履各一具。俗云：越王渡溪，脫履墮，櫛於此。蜀鏡，蜀本紀曰：武都丈夫化為女子，顏色美好，蓋山之精也。蜀土娶以為妻，無幾物故于成都郭中葬之，以石鏡一枚，徑二丈，高五尺。

**督郵** 劉義慶《幽明錄》曰：宜都建平二郡之界有五六峯，參差互出，有倚石如一人像，襖袂相對，俗謂二郡督郵爭界於此。

**亭長** 張敏奇士劉披賦曰：蓋士龍不可以升天。化女，明錄曰：陽石人不仕，為亭長，容貌雖似，足難移。

**羨縣** 小吏吳龜有主人在溪南，嘗一日撐舟過水溪，書研。劉登內勿見五色浮石取，內床頭，至夜化成一女子。書研，劉登州記曰：興平縣蔡子池南有石穴，穴深二百餘丈，石色青，堪為書研。

**井龜** 郭頌魏晉俗語曰：長國握井入地四丈，得白玉。玉下印鵝，手寶搜神記曰：常山張顛有大石，其上有靈龜，長二尺餘，印鵝為梁，相天新雨，後有鳥如石鵝飛翔入市，人擲之墮地，人爭取，化為一圓石，顛椎破得一金印，文曰：忠孝侯印。

**土精** 物理論曰：地骨

唐李德裕於平泉別墅採天下珍木怪石為園，池之玩有醒酒石、德裕尤所保惜，醉即踞之。雲抱，謝靈運曰：雲抱，雨石。

唐李德裕於平泉別墅採天下珍木怪石為園，池之玩有醒酒石、德裕尤所保惜，醉即踞之。雲抱，謝靈運曰：雲抱，雨石。

唐李德裕於平泉別墅採天下珍木怪石為園，池之玩有醒酒石、德裕尤所保惜，醉即踞之。雲抱，謝靈運曰：雲抱，雨石。

唐李德裕於平泉別墅採天下珍木怪石為園，池之玩有醒酒石、德裕尤所保惜，醉即踞之。雲抱，謝靈運曰：雲抱，雨石。

唐李德裕於平泉別墅採天下珍木怪石為園，池之玩有醒酒石、德裕尤所保惜，醉即踞之。雲抱，謝靈運曰：雲抱，雨石。

唐李德裕於平泉別墅採天下珍木怪石為園，池之玩有醒酒石、德裕尤所保惜，醉即踞之。雲抱，謝靈運曰：雲抱，雨石。

唐李德裕於平泉別墅採天下珍木怪石為園，池之玩有醒酒石、德裕尤所保惜，醉即踞之。雲抱，謝靈運曰：雲抱，雨石。

博物志地 **翁仲** 魏明帝景初二年鑄銅人二尊林石 龜蒙傳陸氏居茹蘇

以石為骨 **翁仲** 列于司馬門外號曰翁仲 **鬱林石** 唐張碧詩寒姿

門有巨石遠祖續仕吳為鬱林太守罷歸無業 **秋水骨** 六帖月林國有怪石

舟輕不可越海取石為重人稱其廉號鬱林石 **仙人鏡** 方數百里光明澄徹

數片奇突兀曾作秋江秋水骨先 **松風石** 杜楊雜編武宗會昌元年太食

生應是歷風霜着向池邊塞龍窟 **望美石** 神異記武昌山有石狀如人

可鑿入五藏不腫謂之 **支機石** 博物志昔

仙人鏡有疾輒照其形 **平泉石** 李德裕平泉山居戒子孫曰嘗

其中有樹形若枯松偃蓋或為京燧生至盛 **宋人寶** 荀子宋之愚人得

夏上公置諸殿內稍稍秋氣颼颼即命撤去 **秦皇鞭** 秦始皇作石橋欲過海

至大河得石歸示嚴君生 **青洲貢** 禹貢青洲厥

君平曰此織女支機石也 **宋人寶** 荀子宋之愚人得

携子錢送此山立望天 **秦皇鞭** 秦始皇作石橋欲過海

而死化為石因名焉 **宋人寶** 荀子宋之愚人得

一石與入者此 **秦皇鞭** 秦始皇作石橋欲過海

非佳子弟也 **秦皇鞭** 秦始皇作石橋欲過海

真寶客聞而觀焉掩口而笑曰 **秦皇鞭** 秦始皇作石橋欲過海

此乃燕石也與瓦礫不殊矣 **秦皇鞭** 秦始皇作石橋欲過海

品題

石以海石不 **石能言** 因石言於晉魏掄晉侯問於師曠曰石何

去神輒鞭之 **石能言** 故詩對曰石不能言或馮焉不然民聽益

也抑臣又聞之曰作事不時怨 **穀城黃石** 史張良遊下邳見

讞動小民則有非言之物而 **穀城黃石** 老人出一編書曰讀

是為王者師後十二年見我 **熊渠射虎** 韓詩外傳熊渠子夜行

於濟北穀城山下黃石即我 **熊渠射虎** 見窺石以為伏虎

而射之沒金斂羽下視知其 **初平叱羊** 黃初平叱

石也因復壯之矢摧無迹 **初平叱羊** 石起為羊

志石屏出零陵白鶴山有入於水中得一石光采詢異其紋若 **文采天成** 零

峯或聳秀渾然天成自是石土鑿取益眾烟雲雪月之景波瀾 **文采天成** 零

龍鳳之象隱然可觀大者方廣 **慶雲萬熊** 揮塵錄政和間靈壁

可四五尺雖巧画者莫臻其妙 **慶雲萬熊** 縣貢三巨石高二丈

餘千夫昇之不動或曰此神物也宜表異之裕陵題曰 **奇形怪**

慶雲萬熊奇峯仍以金帶掛其上即可移頃刻至苑中 **奇形怪**

狀 **融洞庭** 山下湖波碧波中萬古生幽

石鐵索千尋取得來奇形怪狀誰能識 **融洞庭** 山下湖波碧波中萬古生幽

廬朗溪詩甯戚歌中意正長宜都誰為辨陰陽將軍挾矢渾 **融洞庭** 山下湖波碧波中萬古生幽

疑虎道士唱聲都化羊秀孕片雲迷草笛力攻璞玉獻君王 **融洞庭** 山下湖波碧波中萬古生幽



穀城如有精靈在  
莫謂今無漢子房

**大意**

**起句**

**聯句**

磊落 蒼藤 螢過 祿處 一峯 雲根 土精 奇形  
 嶮岩 碧石 蟻穿 蜀時 雙箭 海眼 地骨 怪狀  
 當階 登危石 震澤 出奇石 錯蕩 復崔嵬 試問 堂前石  
 殊狀 實難名 沉落 得地靈 蒼然 玉一堆 移來 幾十年  
 終日 望天夫 不歸 峽峻 雲骨 不應肥 洞庭 山下春波碧  
 化為 孤石 苦相思 空翠 翻疑 掃瘦眉 萬古 波中 幽石生  
 山骨 藏方解 峯駢 袖掌出 帶山 疑似 獸 岩姿 春鮮 匪  
 江沚 伏淺灘 鏤坑 劍門 開 浸漉 有如 鯨 潮色 白雲 隨  
 煙波 含宿潤 雪盡 身還瘦 雲生 勢亦 孤 纖鋒 虫篆 銘 雲移 逆勢 出  
 苔蘚 助新青 奇應 潛鬼 怪 尖削 琅玕 筍 苔駭 錦紋 舒  
 黛潤 沾新雨 靈心 出萬 風雷 窺刺 瑪瑙 壘 幽致 自風 烟  
 班明 點古 台 衝瀾 聲類 磬 微醉 還堪 倚 磴危 敲未 寂  
 在世 為尤 物 激瀑 韻成 琴 孤吟 靜更 眠 磯滑 法若 磨  
 於人 負逸 才 煙風 不斷 孤雲 繞 且憑 造物 開 山骨  
 借君 夜雨 蒼苔 色 蒼鮮 猶疑 萬木 姿 已是 天吳 出 浪頭  
 伴我 秋風 瘦鶴 姿

**結**

忽見 絕筆 峯我 詩碧 山下 曾逢 化松 石 草中 錯認 將軍 虎  
 喚回 清鏡 落新 詩 玉中 還有 辟邪 香 山下 渾如 道士 羊  
 喚岩 窓外 添幽 致 仙翁 滄劍 龍隨 化 移時 只恐 嵐光 動  
 磊落 庭前 助雜 吟 偷將 寄 虎不 疑 捫處 偏喚 野蔓 牽  
 還當 穀城 下 乞與 幽人 供妙 句 一株 隣出 隨 蒼樹  
 別日 解兵 書 夜窓 穿月 看參 差 知我 開軒 萬種 花  
 釣簾 坐對 心同 日 沉香 亭畔 千株 石 初平 仙袂 今何在  
 魯見 漢家 池館 來 散與 人家 作假 山 疑是 當年 叱白 羊  
 望夫 石詩 夫不 歸來 望不 休 玉容 化作 石千 秋 一身 天地 風霜  
 還流 不知 多少 天涯 疑是 當年 叱白 羊  
 客見 亦思 家亦 點頭

沙

**事實**

**徑軟**

職林故事 凡拜相之後 禮部班行 府縣 地闊 地闊 水  
 秦州 映 徑軟 有 徑 篆 篆印 回平 潮沒 龍堆  
 水穿 沙 篆 篆印 回平 潮沒 龍堆

**杜洞庭龍** **鴈聚** 杜詩宿鴈起圓沙 **量沙** 宋檀道濟擊元魏

散道濟夜唱籌量沙以餘米覆地上天明 **淨如洗** 因自浦沙

**品題** 追軍至見米遂殺此者回道濟全軍俱還 **淨如洗** 淨如洗

嚴光石閑釣 **龍堆** 潮沒 **篆文** **鴈落** **似雪** **漫漫** **塞上** **鳥跡**

**大意** **鴈積** **水穿** **星點** **鳥眠** **如霜** **漠漠** **灘頭** **虫書**

**起句** 海岸潮初退 **江頭落日照平沙** 漠漠湍頭日射星

**聯句** 茫茫黃出塞 **灘虛留鳥跡** 夜月霜華冷 **潮退星相連**

徑軟低飛蝶 **水落寄潮痕** 秋風雪浪翻 **雨膏添愈潤** **鳥跡交橫亂**

堤平暖睡鴛 **風搖鳥篆清** **江沫擁還新** **龍堆隱映深**

**結句** 鳥散風平篆 **何如花底退朝去** 日落空江生百雲 **驚起鴛鴦出浪花**

**塵**

**事實望塵** 北齊斛律金行兵效匈奴法望塵知馬 **拜塵** 漢孔光遇

而拜故 **隨馬去** 蘇味道詩火樹銀花合星橋鐵 **舉扇自蔽** 晉王

日拜塵 **神女** 駱賓王詩光飄神

**品題** 盧朗溪詩漠漠浮踪最賤微隨綠隨分定依稀 **思清罕許漁**

家見超貴多從馬足飛僧壁風流沾舞袖 **客途撩亂染征衣**

**大意** **如烟** **繚繞** **閉日** **隨馬** **密隙** **人蹤** **生羅襪**

似霧 **紛飛** **渡天** **逐人** **客途** **馬足** **染客衣**

**起句**

泊泊勞生為不忙 全家住在白雲間 自笑浮生忙裏來  
只除不到白雲鄉 笑我紅塵未破顏 西風幸有蔽塵灰  
只為風吹去 謾傳羅襪恨 已傷花柳滿 氤氳隨去騎  
還從馬足生 獨信客衣輕 休好登屏飛 散漫逐行人  
連雲隱却樹 閑撲客衣迷遠望 步回洛浦生羅襪  
似霧暗江樓 靜穿窓隙照斜陽 歌罷秦樓簇杏梁  
西湖煙水為顰眼 迷望暗隨縵馬足  
地闕風埃解汚衣 避清不到水雲鄉

**聯句**

千載滄浪意 宵中憤氣鏘不得 今且窮途流入甚  
無因濯舊纓 一夜虹蜺萬丈高 不堪幸扇向西風  
帝城別有風流處 輦路春風十里香

**結局**

帝城別有風流處 輦路春風十里香

**城市門**

- 附 道路 橋梁 邊塞 閑隘 郊野
- 戍樓 村墟 墳墓 壽藏

**京城**

**敘事古今遷建** 帝都天子之居天子以四海為家豈有常處哉惟

其所在即以為都故考古以來三皇五帝二代各有攸居都者人之所都會云爾以衆大而言謂之京都

**事實神州**

古今通論崑崙東南方五千里謂之神州中有和赤縣美鄉方二千里五岳之城帝王之宅聖人所生也

張衡靈憲崑崙東南赤縣之州風雨有時寒暑有節苟帶涇非此土南則多暑北則多寒東則多陰故聖人不處焉

西京賦曰漢之西都在于雍州貫渭三輔黃圖曰秦皇兼天下實曰長安帶以洪河涇渭之川

漢橫橋南渡作豐 毛詩曰文王受命有此武營洛 漢書曰昔者以法蓋生 助既伐于崇作邑于豐 營洛 漢書曰昔者洛以為在干中土諸侯 黃金臺 圖經云燕昭王置千金于臺上藩屏四方故立京師 以延天下之賢王遂以名其臺孔融云昭王築臺 以禮郭隗也 天府之國 蘇秦說燕文公曰燕地方二千里燕有三閔 三閔者曰松亭曰右北曰居庸而平州之盧溝石橋

南二十五重，廣二百五十步。旁制萬國。五經要義：王者受命，創於石闕，干上刻獅子，功且多。始建國立都，必居中央。所以揔天地之和，據陰陽均統四方，旁制萬國。金城萬雉，既固西都，則建金城之萬雉。路立十二，龍蟠虎路。震宇記：孔明謂吳帝曰：鍾山，龍蟠石城，虎踞真帝王居也。輦轂之下，文幾甸之間，輦轂之下，有善必聞，有惡必見也。

**品題**

禁城勝景浩無涯，舉目閑看事事嘉。浴楚衣冠昭盛世，崔嵬宮殿狀京華。九衢物聚軒昂地，萬井人多鼎食家。今日玩遊臨上國，蓬萊仙界路非賒。

**大意**

皇州 神京 王城 京師 御溝 龍蟠 帝王州  
帝里 天府 帝宅 都會 輦路 虎踞 形勝地  
佳氣鬱葱葱 襟帶山河地 都城居萬雉 金城雨露边  
皇都地鎮雄 京師帝者居 樓觀接飛霞 河漢立中天  
曉白夾雲樹 勒馬上灣橋 碧城十二曲 闌干  
春風吹雪山 听雞去早朝 匡辟塵埃玉 辟寒

**起句**

春風吹雪山 听雞去早朝 匡辟塵埃玉 辟寒

**聯句**

瑤瑤城闕倚中天 形勢全燕擁地靈 畫橋水打動龍舟  
花礙香車柳礙鞭 梯航萬國走王城 鴨綠粼粼出御溝  
鳳溝曉月隨春烟 絳宮星淡海無波 大明宮闕勢岩崑  
十二門開日角鮮 九陌尤聞動玉珂 萬歲聲高山動搖  
堯階新雨露 雲開雙闕麗 地即帝王宅 樓臺萬瓦合  
禹迹舊山川 柳映九衢新 山為龍虎盤 車馬九街通  
歡娛萬國本 雕甍夾馳道 龍虎風雲會 禮樂新王化  
富貴五侯家 垂楊蔭御溝 衣冠禮樂區 山川舊版圖  
列曹鏘珮玉 天垂華蓋近 明王分部直 絕域梯航至  
傳使擁金貂 月轉紫垣來 都護捍邊清 還方玉帛盈  
堯封禹迹山河壯 四海車書尊曲禮 海上神山無弱水  
漢苑唐都現闕雄 累朝人物盛瓊龍 人間平地有鉞天  
萬國星辰開上界 金殿九重明月月 曉日旗旂明禁路  
四朝冠蓋翊皇圖 玉樓十二插雲霄 春風簫鼓沸名園  
百蛮入貢天威遠 錦袍公子呼鷹出 五緯連珠環北極  
四海朝元國勢尊 茜帽僧官躍馬來 萬方同軌會中州  
光風已動瀛洲草 雨騎參差花外轉 龍虎遠盤天子氣  
細雨初生大夜波 電旌搖颺日边回 鳳麟深隔海仙洲

修禊亭臺連水竹  
 望春樓閣繞烟花  
 輕烟不入宮中樹  
 佳氣常蒸檻外峯  
 金波穆穆沙堤月  
 玉樹瑤瑤上苑風  
 五王垂拱治  
 來王俱濟濟  
 遠臣久具頌葵志  
 萬國託鴻名  
 稱使不傳烽  
 願祝吾皇億萬年  
 亂塵車馬有歡意  
 斜日管絃無斷聲  
 樹色漸分雙闕裏  
 漏聲遙在百花中  
 梯航異俗三千國  
 冠帶中華第一州  
 闕苑有書空附鶴  
 女牆無樹不樓宮  
 風清刻漏傳三殿  
 甲第歌鐘集五侯  
 金馬衣冠推盛集  
 銅駝簫鼓沸春風  
 未央殿下長生樹  
 自是鳳樓春色好  
 明日扁舟滄海去  
 應許朝陽彩鳳樓  
 肯將心事許漁樵  
 却將雲氣望蓬萊

洛京

結局

敘事按帝王世紀曰周公相成王以鄭錫偏處西方方貢不均乃營洛邑成王即洛邑建明堂朝諸侯復還鄭錫至幽王為犬戎所殺平王東遷乃居洛邑及敬王時又遷成周今洛陽故都城是也光武中興

都洛陽又於南陽置南都魏篡漢以長安譙許昌鄴洛陽為五都晉承魏都洛陽唐虞以前都名不著自夏之後各有所稱

事實營洛

漢書曰昔者周公營洛邑以為在千里 白虎通曰京師者何謂也千里之邑號也法曰 伊洛 傅毅洛都賦曰尋歷代之規兆仍險塞之

三毫

皇甫謐帝王世紀曰殷有三毫一毫在梁西一毫在河南 師為西毫則 也穀熟為南毫即湯都也蒙為北毫即景毫湯所盟地偃 盤庚所遷也 史記曰王叔時東西周 定鼎地 常應物雄都

兼六合

左思蜀都賦夫蜀都者於水 天下之中 前漢續志唐都 周都河南三河在天下之中若崑崙足 左思魏都賦曰 王者所便居也建國各數百年矣 夫魏土者考之 八紘之中

四隩則小統之中也測  
之寒暑則霜露所出也

**大意**

澗瀍 帝宅 金谷 定鼎 地中  
河洛 皇居 銅馳 帶河 天府

**起句**

襟帶山河地 河洛真王宅 宮樹春陰合 隱隱奇峯際  
千年古帝居 車書混四方 電旌拂曙來 雲連粉堞高  
玉泉遠接御溝流 虎踞龍蟠十二門

輦路春深碧草柔 王朝帝宅若雲屯

**聯句**

壯邑宸居裏 漢家新社稷 清洛但流鳴咽水  
雄都天下中 禹服舊山川 上陽深鎖寂寥春

華表鶴來應有語 柳拂甘泉巢翡翠 十年洛苑銅馳怨  
落盤人去亦何心 花凝太液下 涸鴻 萬里坤維杜宇啼  
洛浦煙波羅襪潤 陌上銅馳花爛熳 山勢勿從平野斷

緜山星月玉笙寒 堤邊金谷草芊綿 河聲偏到故宮衰  
草圭苑裡春風候 三河鼓角雲山暮 洛水暮烟樹蒼莽  
長樂官前斜日時 千古衣冠隴樹愁 邛山秋日露沾鬼

**結局**

禁城鍾鼓起 近來朝命多如雨  
車馬曉蕭蕭 不見河南召賈生

城

**叙事釋名云城盛也盛受國都也按淮南子鯀作城五經真義曰**

天子之城高九仞公侯七仞伯五仞子男三仞

**事實繁塞**

隗豹古今在秦所築長城土  
色皆紫漠塞亦然故稱紫塞 鐵鑿 圖經潤州城號鐵鑿

芙蓉 孟昶在蜀城上畫種芙蓉

北斗 鮑昭燕城賦曰崑崙若

却月 荆州記曰沔陽縣至

長雲 鮑昭燕城賦曰崑崙若

史記魏祖征馬超每渡渭為超騎所突營不得立又多沙不可  
築城妻子伯說公曰今天特寒可起沙為城以承權之從之二

冬而 自雉 蔡仲都城過百雉國之害也

西安 崔鴻北涼錄曰

段業為涼州 南武 相伐築城名曰南武城以禦越後吳王權亦

因此更繕游鹿王韶之始與記曰含涯有白鹿城音成康中郡人張鮐作令十年甚有惠政白鹿群遊取以而

修以備魏也王肅表曰天城之有郭猶骨之有皮表裏表裏各異則保障不完皮骨分離則一体不真玄菟漢書

曰昭帝元鳳六年募郡白鹿王韶之始與記曰含涯有二城白鹿城城南有白鹿

國徒築遼東玄菟城沙城馬鞍城金城湯池孔帖金城湯池

孟姜哭齊莊公襲魯而梁戰死其妻孟姜向城而哭城為之崩并州李勣史記李勣治并

浚隍顏真卿為平原太守安祿山逆狀芽萌日賢於長城遠矣臨江圖記魚腹縣西北赤甲城東南連白帝城西面臨平大江

品題閭閻撲地各安居山郭連雲水映池南北皆財通貿易東西車馬迭交馳竹松林下開書館楊柳樓前掛酒旗幸喜虞無

大意夫里布生民洞樂太平時臨水固國粉堞金墉巨防九重

起句城峻欲凌雲帝城高九仞商賈藏於市一閑人烟市民生活計豐

聯句不假賢侯托萬里秦基固女牆殘月落霜凝白雉寒煬帝徒勞築

結句風高斜日暮長城地勢險夜深城外月漸過女牆來

事實江城水茫茫杜詩草滿巴西綠空城自白

大意水固連雲舟楫崔嵬

江樓近水輪輿險峻

長風吹花片片春動水茫茫

長城地勢險

夜深城外月

漸過女牆來

起句

城上天連草 三吳家近水晶宮 南國春生江水肥 烏橋風羽錦帆歸

聯句

朝盛見軍喧 菡萏紅塗粉 鱗依漁戶舍 尖苦蓮心小  
夜枕聽鷓鴣鳴 菰蒲綠發浦 綺錯稻田溝 綠漲他山雨  
插旗蒲柳市 碧波光掩映 楚設閉城險 吳吞水府寬  
伐鼓水雲鄉 粉牒曉峰味 地控吳襟帶 川回吳岫峻  
松門天竺寺 驛道青楓外 才先漢縉紳 寒潤楚雲低  
花洞若耶溪 人烟綠嶼間 杜宇呼名姓 水聲馳萬馬  
波光搖海月 露館瀉驚梳 巴江舉子流 橋影躍雙虹  
星影入城樓 窓庭月伴葉 沙鳥似雲鐘外去  
曉日滄浪影 蕩漾金波射 汀花如火雨中開  
春風盈鼓聲 差我粉蝶新 汀花如火雨中開  
江月轉空為白晝 殘雪樓臺山向背 老樹連村含細雨  
嶺雲分曉與黃昏 夕陽城郭水西東 寒潮背郭捲平沙  
潮生水國蒹葭響 酒滿柳盃消毒露 客路尋常隨竹屐  
雨過山城榻袖新 風隨蕉葉下龍船 人家大抵傍山風

結局

謝眺詩中佳麗地 滿座山光搖劍戟 人行山頂半天上  
夫差傳裏水犀軍 堯城波色動樓臺 舟逐溪流亂石中  
野色更無山隔斷 千里風烟環廣座  
天光直與水相通 四野星斗轉危城  
遠看城郭外 萬家笑語荷花裏 黃鶴樓中吹玉笛  
全在冰雲中 知是人間極樂城 江城五月落梅花

山城

事實千里九重

東方朔十洲記曰崑崙山有積金為天城面方千里  
淮南子曰崑崙山有層城九重其高一萬一十  
一有下 連峯 城門 鴉噪  
十里 大意 接漢 煙磴 人歸

起句

隱隱奇峯際 紅壁黃崖透縣衙 春風疑不到天涯  
雲連粉堞高 不離床帷見烟霞 二月山城未見花  
城闕門開晚 巢雲連粉堞 地深新事少 市小隨鞭散  
山高日下遲 積雪峙銀山 官敗故交疎 人歸被酒行  
風雨懸秋夜 處處青烟起 萋萋草帶層層碧  
雲烟鎖暮天 家家白酒香 鬱鬱蒼苔壘壘高

聯句

謝眺詩中佳麗地

夫差傳裏水犀軍

野色更無山隔斷

天光直與水相通

遠看城郭外

全在冰雲中

謝眺詩中佳麗地

夫差傳裏水犀軍

野色更無山隔斷

天光直與水相通

遠看城郭外

全在冰雲中



埋沒秦臺空萬里  
荒涼漢壘隔千年  
深秋簾幕千家雨  
落日樓臺一笛風  
城高鐵索橫  
柳暗朱樓多  
民耕紫芋為朝飯  
人煮黃藤代晚茶  
詰曲羊腸三百里  
荒坡猶在暮雲間

山河興廢出搔首  
身世安危入倚樓  
鴉噪暮雲歸古堞  
鴈迷寒雨下空壕  
萬井樓臺疑綠瓦  
九原松柏似烟霞  
閣間一榻篆烟碧  
門外四山秋葉紅  
山城過雨百花盡  
木葉滿庭鶯亂啼

林巒隔雪千家小  
城郭春風二月花  
上花漬雨欹梁燕  
蔓草接秋水井寒  
瀑布聲中鎖案牘  
女羅陰裏勸桑麻  
昨宵夜傍山城宿  
贏得梅花入夢香

市井

**叙事** 風俗通曰市待也言交易而退待以不價也按周易繫辭云

神農氏日中為市致天下之民聚天下貨交易而退各得其所蓋

取諸噬嗑噬嗑卦名也言一曰祝融作市見世本宋良注曰祝融設法以合物也

肆陳其貨財出度量其市各有九市四市三市三輔舊事曰長安有九市丹陽記曰

市師有四市洛陽記曰洛陽有三市一云周禮曰側朝夕之市曰三市方市見三輔黃圖金市洛陽記云

城苑市闔場市丹陽記曰苑城市謂之都市列仙傳曰玄俗賣藥於都市京市

見王肅景福殿賦

**事實** 槐市三輔黃圖元始四年起明堂辟雍長安南北為會市但列槐樹數百行為隊无墻屋諸生朔望會此市各持其

郡所出貨物及經書傳記在聲與物相與買賣雍容揖讓或議論槐下亥市徐筠水志常州分寧縣嶺南村落有市謂之虛

不常會多虛白也西蜀曰疫如癘疾間月復作江南惡以疾虛稱曰亥又荆吳俗有取寅申巳亥且集于市故謂之亥市

市青箱記銀嶺南村市滿時官市張建封傳德宗時官者主官市宜置數百人閱物屢左

謂之**早休**。杜山縣**朝市**。朝時而市，商賈為主。**夕市**。夕時而市，販賣為主。**鶴舞**。趙曉

春秋曰：吳王闔廬有女怨王，先食蒸魚，乃自殺。闔廬痛女死，欲取民間女從，遂豫先號令城中有鶴能舞而送殯，遠近人聞之，皆來觀。鶴闔廬盡驅，日中合。

梁庾肩吾詩：出御道遊日暫回，看鶴女子掩之，女墓。**日中合**。軍既非隨，舞鶴聊思索。枯魚因龜

識季主，便酒見相如。日中合，黃昏故未疎。**博魚**。鮫魚，施達山市，晴嵐樵人賣。鮫

中人已合，黃昏故未疎。**魚菜市**。山谷稱羊豕，明曠**隱**。耶耶市，士傳

乃，杜詩：市人日出。**魚菜市**。行始得村落，魚菜市**賢達不爭**。山谷古來賢

毛公薛公遭戰國之亂，二人俱以處士**終身不入**。李白終身棲郭山**紅塵四合**。班固四都賦：內則街

市開場，貨別隨，分人不得顧，車不得旋。攬**大意**。街衢 壘肆 旗亭 于家 貨財通 疾館 一興 車馬鬧

城溢郭旁，流自壘，紅塵四合，烟雲相連。

**起句**。一則人煙市，商賈藏於市。竹外青旗舞，傍海皆流服。

**聯句**。財貨通天下，懋遷通萬貨。財貨交通地，書有王充閱。

曉郭雲藏市，康衢遊客閑。舟車奏集時，篋無在子吹。

春山鳥護採，閭巷隱人閑。綠荷包飯趁虛人。

**結局**。笑他於龍斷，可市橋燈火靜。素性不同商賈事，終日苦營生。巷南巷北讀書聲，陶朱空有世間名。

**鄉里**

**叙事與地提綱**。鄉之為言尚也，眾所向也。里之為言止也，眾所止

也。古者二十五家為一里，萬二千三百家為一鄉。至秦雖破井田

漢十里一亭，十亭一鄉。鄉置三老以職教化之事，欽敬住恤之書

於間孝悌姻睦之書於族德行道藝之書於黨攻於州而後興於鄉此周人之教也

**事實桑梓**

詩維桑與梓必恭敬止

**枌榆社**

漢高祖少時祭枌榆之社及移新豐亦立焉故後人用枌榆為鄉曲

**冠蓋里**

襄陽郡岷山南至宜城百餘里間宣帝時卿士及二千石同日大會荆州刺史行部見之敕縣名其里為冠蓋里

**鄭公鄉**

里相孔融深敬鄭玄告高密縣特立一鄉昔晉置于鄉越有君子鄉皆異賢之意也鄭公好孝實懷明德今宜名其所居

**君子鄉**

後漢王烈以義行稱鄉里有爭田者將質之於烈或半途而反有望廬而反號所居曰鄭公鄉

**高陽里**

六帖荀氏舊里名西豪潁陰今以昔高陽氏有才于入人為改其里名曰高陽里

**父母邦**

六帖荀普鄉為太守常人共覈論鄉黨人物每月輒更其品題故汝南俗有月旦評

**不忘本**

王師範以青州父母所親每具服謁必令固母邦乎

**隣舍翁**

柳子厚贈劉禹錫詩莫思若許歸田去晚歲當為隣舍翁

**里中人**

賈島寄居延壽里為與延康隣不愛延康里愛此里中人人非

**同里開**

前漢盧十年故人非九族親人有不朽語得之煙山春

**營菟裘**

杜世昌也與高祖同月生里中持羊酒賀兩家及壯李始營菟裘

**入里心趨**

前漢萬石君徙居陵里慶亦隨宜外以庇風雨內以安妻兒燕雀莫群噪鶴鶴繞一枝

**錦覆山林**

吳越王錢鏐遊山林皆百萬買隣

**百萬買隣**

國呂僧珍為南兗州刺史初宋李雅罷南康郡市宅居僧珍宅側僧珍問宅價曰一千

**百萬怪其貴**

曰一千萬買宅一十萬買隣及僧珍生子李雅往賀函曰錢一千蘭人少之不為通季雅強進僧珍疑其故自發

**隣里侵占**

唐以老致仕歸長安舊居多為

於武帝拜衛州刺史

楊玠仕蜀至頭官隨王衍歸後

隣里侵占子弟欲謁官府詭狀尾批曰四隣侵我我獨伊畢竟須思未得時試向舍元墓上望秋風禾黍正離離子弟不敢言不復酬呼宋張鏡與顏延之隣居顏談義飲酒呼呼不絕而鏡靜默後鏡與客談延之從離邊取胡床坐聽辭

義清玄延之曰彼有墻頭過濁醪陶侃家貧有友人過侃侃無入焉由是不復酬呼以致誠隣人謂侃曰子門有長者車何不延之論當世事侃曰貧不能備禮隣人密於墻頭送以濁醪隻雞遂成終日之歡杜詩墻頭過濁醪展席附長流

願及屠羊肆高士傳屠羊說楚人隱於屠肆昭王失國說往從及國說亦屠羊臣之爵祿亦復矣又何賞之有使司馬子綦延之以挂紉之位說曰願長及屠羊之肆車遂不受

桑梓 青眼 共井 鳴珂

粉榆 白頭 分燈 衣錦

大意

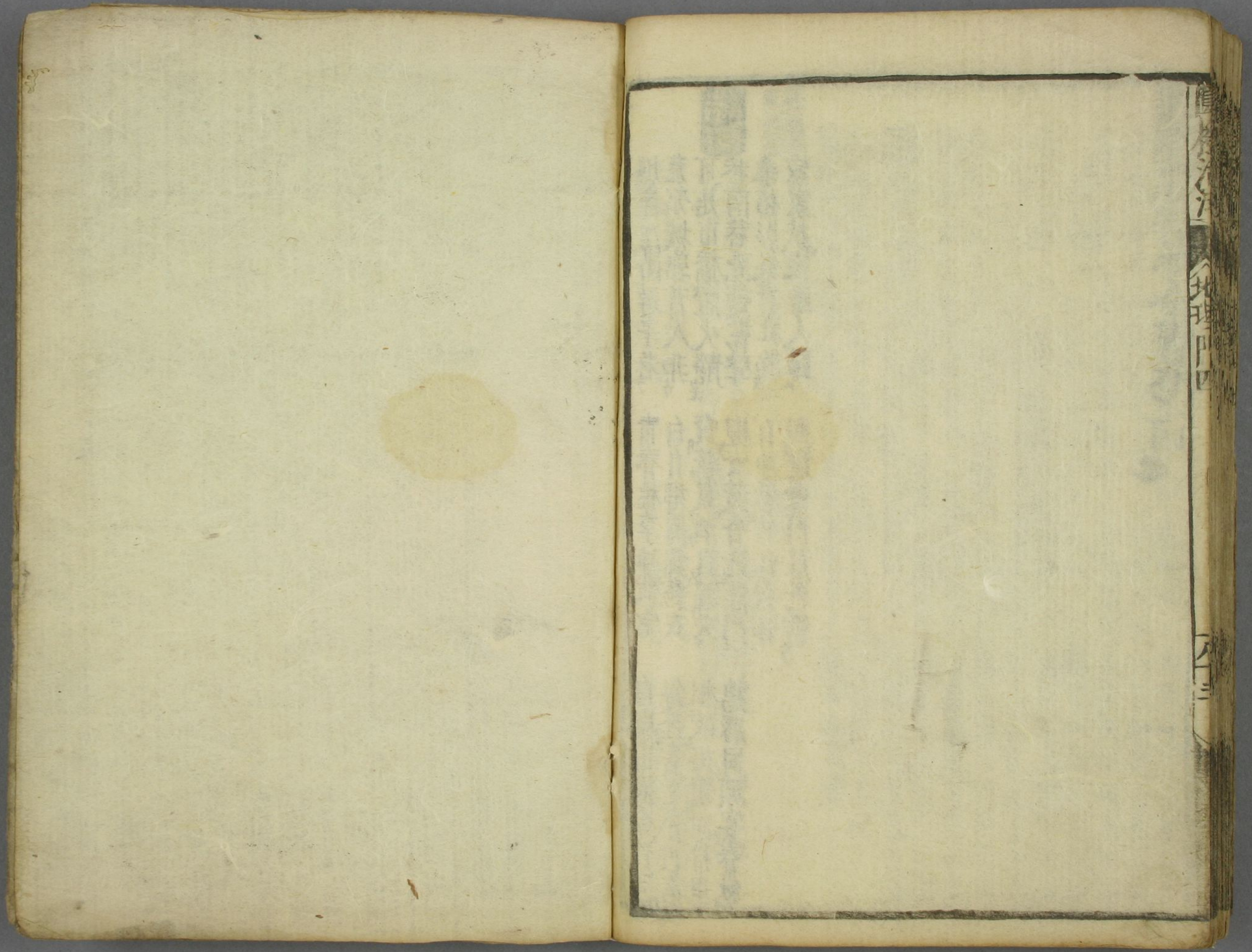
聯句

傳展朝尋藥 井泉分地脉 籬根分井口  
分燈夜讀書 砧杵共秋聲 壁隙透燈光  
明月好從三徑夜 一片青山幾今日 兒童聚看皆青眼  
綠楊宜作兩家春 百年葦屋記生存 親舊相逢半白頭

結句

憔悴江山遊子老 青春桃李神仙宅  
荒涼城郭昔人非 白白鄉閭錦綉衣  
可市橋燈火靜 賣薪買酒自歸去  
巷南巷北讀書聲 兒女黃昏已候門  
桑柘影斜春社散 白沙翠竹江村暮  
家家扶得醉人歸 相送柴門月色新

圓機活法詩學人畫卷之四 終



地理門四

八三

八三

早稲田大学図書館

011688992526