

X
90
4

門

春 早春 春寒 春陰 春色 春暮

春 歸 春晦日 春曉 春盡 春夜 探春

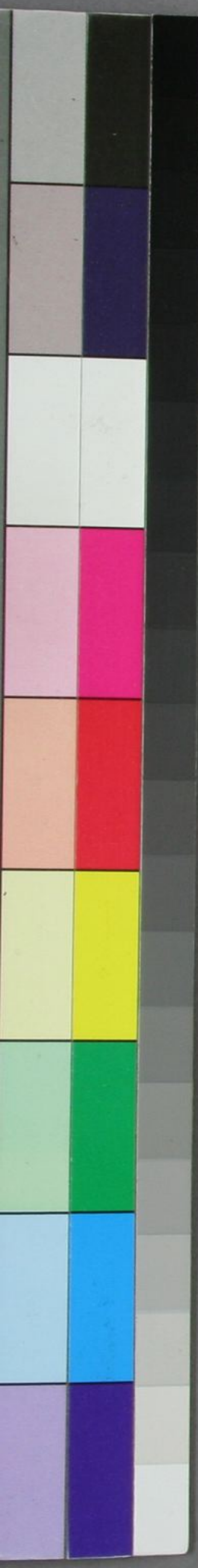
遊 春 送春 春日書懷 夏 初夏 殘夏

夏 夜 苦熱 夏日即事 書懷 夏日途中

夏 曉 晝寢 晚

二

逍遙文庫
文庫6
1051
4



待
116
4

文庫6
1051
4

新刻重校增補圓機活法詩學全書卷之二

時令門 春

東風
解凍
魚上

叙事前漢律曆志春為陽萬物始生也**禮記月令**東風解凍魚上

冰凍祭魚天氣下降地氣上騰天地和同草木萌動**梁武帝纂要**

春曰青陽又曰芳春青春三春九春天曰蒼天風曰陽風柔風惠

風寒曰料峭景曰媚景和景韶景時曰良時芳時辰曰良辰芳辰

草曰弱草芳草塵曰香塵日曰遲日**公羊傳**春者歲之始也**注**春

者開闢之端養生之首**律曆志**春蠢也物蠢生乃運動日行東陸

謂之春

詩學全書卷之二

事實 剪絲隋煬帝築西苑秋冬木落乃剪 宣詔卓異記天授二年則

苑火急報春知花須連夜發夏侯湛春可樂賦春可樂兮 花蓋綴雜花以為蓋集繁雜以飾

莫待曉風吹凌晨名花皆發天室遺事長安士女春時鬪花 草青北史突厥不知年 鬪花戴捕以奇花多者為勝皆以千

金市名花植於中庭以備春時之鬪 倉庚鳴詩春日載陽 鵲鳩鳴唐韻云鵲鳩春

玄鳥至月令玄鳥至以 九鳶鳴柳詩九鳶鳴已 蔽花帳穆宗宮

以重錦帳蒙蔽置惜花御史之號曰括春 移春檻開元遺事楊因忠子弟春時移名

所至自隨泉脉動 油幕遊天室遺事長安貴

號移春檻泉脉動 油幕遊遊子弟春時遊宴

供帳於苑園中隨行載以油幕或 中和節唐二月朔日中和節

遇陰雨則以油幕覆之盡歡而歸 龍精戒且隋書帝歌震官初動

本太昊執規 吳乘震執規司春 龍精戒且木德惟仁龍精戒且

品題 鳥曆賜冠子斗柄東 羯鼓催花且殿前柳杏將吐帝

曰對此景物可不與判斷之呼高力士取羯鼓臨軒縱擊奏

大意 青帝 陽和 淑景 花紅 蝶舞 鴈北 春暖 韶華

東君 韶光 惠風 柳綠 蕩喧 燕南 泥融 霽色

和風 韶光 膏雨 麗日 草茸 老紅 青郊 草芽

笙歌市 風光媚 三陽布 絲捲燕 艷陽天 蕙蘭風

錦綉林 景色和 万物生 絮粘蜂 明媚景 奈李月

蝶雙飛 花醉露 暖風遲日 秋千院落

鶯自轉 柳眠風 芳草名花 絃管樓臺

起句 郊外足 韶花 不眠催早起 望止春工遍 人間開日月

春濃景更嘉 緩步趁春行 明濃花氣微 春後乍晴明

步屐趁春風九斗春光好 一氣轉洪鈞北陸凝陰尽

韶光滿眼濃紅塵紫陌中 熙熙万象春千門淑氣新

小池春破玉玲瓏東風和氣手回杓 山城二月媚晴暉破曉輕風試被衣

聲觸簾鉤漸好風龍角中星轉紫霄 暖風遲日正熙春回鶻高飛太液池

曉來雨洗芳塵喜見村口花柳春 百紫千紅照眼新新花低發上林枝

津橋春水映紅霞綠陽垂綫草鋪茵 雪後清風特地斜柳條疎瘦未藏鴉

烟柳風絲隔岸斜東郊絲雨破浮埃 春風斗柳綠如縑鳴鳩乳燕寂无声

秀騎尋芳兩三來晴日蒸紅出小桃 日射西窓深眼明不論山巔與水涯

年去年來似有期芳源綠野恣行時 春來何處不榮花春來何處不榮花

日高添睡是春時春入遥山碧四圍 春來何處不榮花春來何處不榮花

風花濛竹白輕陰暗隔柳 柳是无情綠雪消江際柳

水草乱汀烟遲日醉潘花 花非有意紅春遍野邊燕

柳展眉前眼岸柳朝迎翠 千花紅影碎日暖迂鶯語

梅沾雨後唇林花曉映紅 百盡春光儘風和時時回

日晒花心雨綺羅翻綠豔 柳色黃金嫩蝶翅輕翻粉

風收柳外烟車馬鬧紅塵 梨花白雪香鶯声巧轉簧

聯句

和風喧新晴卷恨桃翻錦 乍紅新花園未当紅杏草

遲日麗芳津閑情柳弄綿 新綠小池塘先染綠楊枝

樓臺花上下水堤烟散柳 鶯猶求舊友晴沙金屋色

簾幕燕西東山寺雪驚梅 燕不負貧家春水颯塵波

八荒開壽域十林如有喜 天欲今朝雨春至山疑長

一氣轉洪鈞一氣自无私 山歸方古春江空雨似无

水開春水活柳塘春水慢 幾點社公雨草迎金勒馬

風暖雪泥乾花塢夕陽遲 一番花信風花伴玉樓人

草香風氣暖陰陽造化首 風光行宛好碧秀塔頭草

雲淡日花遲天地發生心 雲物望中新紅稠屋角花

綠動寒蕪出雪消梅綻玉 花邊風有信水暖魚初躍

紅爭暖樹歸風細柳搖金 柳外雨无情風和鴈欲歸

笑花蛺蝶深見飛李光陰足 駘蕩一嶺杏花紅錦泥半溪烟水碧羅新

點水蜻蜓款飛湖山風物頓鮮妍 一嶺杏花紅錦泥半溪烟水碧羅新

芳草垂楊踏青路陌上草平天一色 絲飄弱柳平橋晚雪點寒梅小院香

輕風細雨落花天簾前風暖燕雙高 一樣翠屏山着色一様翠屏山着色

雙蝶留連風徑暖蝶有幽情穿樹遠 一様翠屏山着色一様翠屏山着色

一鷗容与雨溪晴燕无高趣為泥忙 幾精紅雨杏飛花幾精紅雨杏飛花

青歸柳葉晴初交
 紅入桃花暖未勻
 秦城樓閣烟花裏
 漢主山河錦綉中
 先遣陽和報消息
 續教啼鳥說來由
 荼褐園林新柳色
 鹿胎田地落梅香
 水面綠深知凍解
 柳梢黃淺竟春來
 梅片薄情風又急
 杏花德色雨初晴
 風色似傳花信到
 夕陽微放柳梢晴
 梅呈素艷全欺雪
 茶破芳華未破雷
 真逐亂紅穿柳陌
 因臨流水坐苔石

柳絲長似風線出
 草綠茸茸雨剪齊
 艷日綺羅香苑圃
 沸天蕭鼓動樓臺
 春將日艷熏花骨
 日借黃金鏤水紋
 蒼垂冰筋晴先滴
 草屈金鉤綠未回
 草根嫩綠猶含燒
 柳際新黃半着烟
 梅无驛使飄零尽
 草怨三孫取次生
 万物可人唯有酒
 四時佳處莫過春
 花如解語迎人笑
 草不知名隨意生
 莫辭煮酒十分醉
 祇恐風花一片飛

暖日只添中酒睡
 晚風頻送惜花愁
 回鶻不多消盡力
 染花應是費工夫
 沾襟欲濕杏花雨
 吹面不寒楊柳風
 新梢才變鷺黃色
 淺水遙添鴨綠波
 春入水光成嫩碧
 日勻花色變新紅
 三春草綠王孫略
 万里梅殘驛使稀
 乍暖柳條无乞力
 淡暗花影不分明
 放眼柳梢初暗動
 褪花梅子已微酸
 鴻喚元霄扁渡此
 無街新社到江南

續句

竹箒初生黃犢角
 蕨芽已生小兒拳
 誰裁芳草句
 清夢到池塘
 好是淡烟疎雨過
 遠峯青處子規啼
 年止点檢人間事
 惟有東風不世情
 花場鬪紅春意動
 酒帶正直杏花西
 傳語風光共流轉
 暫時相賞莫相違

早春

杏花時節偏饒雨
 楊柳門牆剩得春
 誰家楊柳院
 清夢到池塘
 好是淡烟疎雨過
 遠峯青處子規啼
 年止点檢人間事
 惟有東風不世情
 花場鬪紅春意動
 酒帶正直杏花西
 傳語風光共流轉
 暫時相賞莫相違

蜂翼弄嬌翻碧檻
 燕尾隨風落舞英
 踏青歸路晚
 明月上花梢
 此時野客因花醉
 醉卧花間應不知
 一曲梁州花尽放
 不須先作報春時
 趁取春光未狼籍
 不嫌日日到花間

叙事 梁元帝慕要正月為孟陽孟陬端月

叙事 水開

唐王績詩前且出園遊林花都未有今朝下
 未嘗菜園
 堂望池水開已久雪過南軒梅風催北庭柳

宗詩寒隨窮律亦春逐易為
開芝田初鴈去綺樹未鶯朱
愁伴客
杜甫早春詩力疾坐清曉吟詩悲早春轉添愁伴客

更覓老
條風發歲
隨詩青帝權司開條風發歲謂春時
暗黃着柳
李賀上櫻迎春新春暈暗黃着

柳宮漏遲薄亡淡靄弄
野姿寒綠幽風生短絳
芳草地
林逋水連芳草江南地烟隔寒梅嶺上春

品題
斗柄移寅晝漸長東風生暖草浮光烟籠弱柳平橋晚雪點
寒梅小院香燕拍鶯梭舒好景蛸簫蛙鼓鬧斜陽寺皇恩沃
无窮限外片
風光似洛陽

大意
麥浪 日暖 雪消 小雪 臘後 微暖 先到柳
梅粧 冰消 水滂 餘寒 春來 嫩寒 暗通梅
鶯初出 千嶂雪 宏半滅 韶光淺 蘭芽吐 花蕾紫
燕未歸 一声雷 暖初回 物色妍 柳眼開 柳梢黃
新柳色 黍腮未破
落梅香 柳眼先開

起句
斗柄已回寅 雪林消宿凍 薄仁晴雲漏日高
微陽氣使新 玉律變青春 雪消土脉潤如膏

破曉寒消淑氣微 環映隨波冷未消 凍柳無榆未改容
照山曉首發光輝 古苔留雪壓階腰 狐裘貂帽尚宜蒙
水隔溪冰始暗流 水底流泉四練飛 輕黃未染柳梢勻
小園寒色未全收 麴塵着柳不禁吹 遲日淡風捲塞塵
連朝微雪暗消凝 雪後東風特地斜

拾竟春風逐旋塊 柳條疎瘦未藏鴉
霽色初含柳 紅入梨花嫩 烟光无延着 暖日梅梢白
餘寒尚勒梅 青眉柳葉新 風景逐時新 東風柳眼青
殘雪寒消徑 草嫩侵沙短 雪和春雨落 日破浪花出
東風暖入簾 水輕着雨消 風帶舊寒來 風從冰際扇
餘寒犹未退 烟暖鶯升谷 地綠苔犹少 天寒花寂寞
淑氣已先回 雲低鴈度閑 林黃柳尚疎 水暖水縱橫
溪梅初破玉 鴈外天逾碧 水雪寒仍在 曉烟輕報柳
屋雪半融銀 鷗邊水自春 烟花意已深 寒雪暗驚梅
殘雪飄梅蕊 水生桃菜滑 入門潛報柳 梅殘紫點雪
新春入柳枝 烟濕落梅村 度翼暗驚梅 麥漲一川雲
蝶浮仍臘味 梅殘花更遠 絳萼桃初蕊
鷗泛已春聲 草動綠初吟 青條柳未陰

聯句
餘寒尚勒梅 青眉柳葉新 風景逐時新 東風柳眼青
殘雪寒消徑 草嫩侵沙短 雪和春雨落 日破浪花出
東風暖入簾 水輕着雨消 風帶舊寒來 風從冰際扇
餘寒犹未退 烟暖鶯升谷 地綠苔犹少 天寒花寂寞
淑氣已先回 雲低鴈度閑 林黃柳尚疎 水暖水縱橫
溪梅初破玉 鴈外天逾碧 水雪寒仍在 曉烟輕報柳
屋雪半融銀 鷗邊水自春 烟花意已深 寒雪暗驚梅
殘雪飄梅蕊 水生桃菜滑 入門潛報柳 梅殘紫點雪
新春入柳枝 烟濕落梅村 度翼暗驚梅 麥漲一川雲
蝶浮仍臘味 梅殘花更遠 絳萼桃初蕊
鷗泛已春聲 草動綠初吟 青條柳未陰

晚風時作沾衣雪，微風入樹分花信。
 春水猶存護岸菱，春水連雲送鴈賓。
 陰崖積雪猶含凍，草色換回原燎黑。
 晚樹浮烟已帶春，水漸消入水痕清。
 陽生草木黃泉動，東風着柳總青眼。
 水破江湖白浪高，殘雪留山尚白頭。
 宿雲峯頂高留雪，乍暖乍寒花信晚。
 嫩竹泉聲尚咽水，相呼相應鳥聲頻。
 春信暗傳桃破蕾，亂點碎紅山杏發。
 燒痕微變草生芽，平鋪新綠木芽生。
 馬蹄經歷應須遍，未放綿蠻鶯語滑。
 鶯語丁啞已催遲，先催萼蕾杏梢紅。
 初陽弄色明高柳，淡白深青雲屢交。
 殘雪留寒伴落梅，衰黃嫩綠草相承。
 疆頭老松猶傲雪，未放錦鳩回凍舌。
 淡晴新柳已蒼春，已聞花鴨作春聲。
 勝低白鴈飛仍重，日借嫩黃初着柳。
 舌澁黃鸝語未成，雨催新綠稍濕田。
 客子光陰愁底近，杏花消息雨中真。
 晴日未消千嶂雪，暖風先放一川花。
 蝶欲試飛猶護粉，鶯初學啞尚羞黃。
 草抽嫩綠燒痕淡，花發晴紅芳意新。
 鵬雪半含梅粉白，春風先着柳梢黃。
 侵淡雪色還萱草，漏縫春光有柳條。
 草衝宿雨抽新綠，水隔春水暗咽聲。
 水光漾碧浮新綠，花信傳紅到舊枝。
 池心日照水全破，牆角風吹雪半乾。

結句

欲無還有廉纖雨，月邊海鳩猶帶雪。
 乍去重來料峭寒，烟外桃暎未看紅。
 水凝北沼左將洗，背陰小桃紅尚嫩。
 梅凍南枝尚未開，漸覺暄和生院落。
 未教紅翠又園林，向陽垂柳綠方勻。
 淺青暗外柳，城南車馬路，何處攜稚子，捲簾看草色。
 新綠已依上，早有路青人，隨意踏江沙，滿目是春光。
 多謝陽和到楊柳，東風可是多才意，多情却羨溪邊柳，
 又開青眼向東風，先送輕黃到柳梢，勾引東風慰客魂，
 西曉人家箇落背，芳菲漸入詩人境，一夜清霜不成夢，
 杏梢初見十分紅，試手東風第一篇，起來春信滿人間。

春寒

事

慘慘杜詩霧隱平郊樹風含廣角 剪剪古詩剪剪在 花遲杜
 波沉片春色靜慘上暮寒多
 寒花殘雪在唐吳融詩已近冬凝凍將寒暖 吹柳律劉向別錄
 未饒玉堦殘雪在羅幕暗香消

不生黍稷，鄰街吹律，暖氣乃至。草木皆生，東風吹冷。披詩：春雲陰止，雪欲落。東風吹暖氣，乃至。草木皆生。東風吹冷，冷驚羅幕，暫看遠水綠，生滴未及，小苑紅入，紅入。

品題

天意非常，失本真，艷陽改作，寂寞辰。金鞍驚，錦尋芳，馬玉笋，深藏，羅綉，人怨，雨銷，紅花臉，瘦，愁風鎖，翠柳眉，顰，音，儒，方寸

无雲地，光寒，春羅，方象，新。

大意

冷雨，沉上，柳困，鶯不語，烟黯淡，門半掩，疎風，寂上，花遲，蝶慵飛，雨蒙茸，箔低垂。

疎風冷雨，蝶慵有恨，野草幽花，桃李无言。

起句

夜雨鳴高枕，春淺嬌無力，小雨噴前山，春入東君處，春寒入，徹表，寒凝北帝留，陽和又作寒，寒留北帝深，二月韶花入眼稀，十日陰風料峭寒，陰云含碧不肯歸，曉寒着力，不春威，試從花柳問平安，寒齊空怨，得春遲，落梅如雪，雨如麻，杏花落尽，燕離飛，小樓吹徹，玉笙哀，最恨春寒，是杏花，乍暖犹寒，御被不，春半餘寒，去復來。

聯句

茶縻香夢怯春寒，金爐香炷，漏聲殘，輕風細草，滿林端，翠掩重簾，燕子閑，剪上輕風陣，上寒，昨夜春風，曉色寒，春風剪白，曉生光，春寒寂上，掩重門，着草蒙茸，帶薄霜，金鴨香爐，火尚温，柳中鶯倦，語，柳困多，因雨，烟濃，蒙淡日，雨露愁，花鳩，花內蝶成團，花遲半，為霜，雨重，湿行雲，風撼，梅花，雨陰雲，低漠上，葵萼穿，雪動，曉寒，花外，淺，風撼，梅花，雨碧樹遠，沉上，楊柳索，春饒，春意，柳邊，多，霧籠，楊柳，烟愁陰，減柳眼，稽留千，乃意，疎風，鶯語，懶，霽色，初，含，柳凍雨，勒花愁，葦澁，兩三枝，細雨，蝶飛，慵，餘寒，尚，勒花水固，冰猶結，嬌愁，蹙柳眉，桃疑，嫩，暈紅，陰，減，雨，露，披，水雪，鶯雉，至，老去，懶，隨，年，少，夢，黃暈，柳色，驚，將，變，春寒，花較，遲，春分，不，減，社前，寒，紅入，花梢，恐，未，能，梨花，香，勒，二分，瘦，鴈，藏，雲，消，朝，慵，起，雪，留，遠，岫，寒，威，遲，燕子，來，爭，十日，遲，燕，守，風，簾，晝，懶，飛，人在，黑，柳，春，信，遲，黃鳥，不堪，愁，裏，所，蒲根，水，滿，鴈，初，下，初陽，弄，色，明，高柳，綠楊，宜，向，雨，中，看，梅，迳，香，殘，蝶，未，知，殘，雪，留，寒，伴，落，梅。

詞後古六 詩八日二卷

花到梧桐寒有數 登臨徒積佳人恨 青草帶烟徒積恨
 節過下巳景无多 步逐空淹賞客情 綠楊和雨總成愁
 綠楊陰裡鶯无語 潤添水榭千波漲 雨侵鸞舌声全濕
 紅杏枝頭蝶不飛 寒勒林花十日遲 風恋花枝顫不伏
 无客醉敲金鐙響 雨暗梨花春自老 愁容不放閉花尊
 有人睡怯翠衾單 烟沉芳草夢初寒 淚眼長垂柳柳梢
 何人解卸律 望得春來寒更盛 杏梢柳葉无聊賴
 為我倚樓吹 強顏奈李苦為開 為祝鳴鳩探曉晴
 昨日已收寒食日 如冷造物尤難料 燕子不來花又落
 吹花風起却添衣 更暖須留禦臘衣 一簾風雨自黄昏

結句

春陰

事類

蘇子由詩春後誰冷百 花無影 石延年詩鶯蝶休飛人
 日陰風摧雨捲兩相侵 花無影 意閑庭花无影晝漫上

品類

雨雲未試荆神馭烟霧思陪秦女真柳色低迷先作暗
 水光清淡却生寒多情自是堪腸斷傷春更万端
 香夢空濛樹失青野花當面不知名流鶯出谷无天兒何處
 高枝忽下一声 徑草滾上露未乾橫衣欲出更愁寒時雲亮

我詩怪澁護却
 青山不許看

大意

淡上 晴鎖 微雨 霧薄 蝶愁 鶯語懶 雲容淡
 沈上 寒癭 密雲 花愁 寫愁 蝶飛慵 日彩沉

起句

柳眉不展 似雨似晴
 花臉羞開 輕寒輕暖

聯句

城上春雲曉晚空 夢回雞唱已多時 東風吹聚野雲堆
 城頭山色有无中 惟底書窓暖色遲 水墨屏山面上開
 春陰垂野草青上 山在陰上雨未乾 朝陰如雨晝还晴
 時有幽花一樹明 春風已暖却成寒 草色深紅樹色青
 鶯蝶休飛人意闌 兩燕初飛一麥青 海棠陰淺日黃昏
 庭花无影晝漫上 春雲將雨礙行人 回閣輕寒綉被温
 牽愁屬芳草 春陰妨柳絮 庭簾梨花月 養成中酒病
 結根在丁香 月黑見梨花 樓寒燕子風 愁損惜花心
 落花人獨立 雲暗鳩声急 鳩鳴桑葉吐 草肥怜地僻
 微雨燕雙飛 天陰鴈影沉 村暗杏花殘 花瘦怯春陰
 小霧不開添柳弱 天涯已有銷魂別 薄上簾帷欲透
 餘寒未去惱花遲 樓上寧无擁鼻吟 悠上歌管壓來沉

風吹戲蝶情無緒 青鳥不傳雲外信 困懶風光醜午睡
 露浥幽花冷不香 丁香空結雨中愁 陰沈天氣嫁春愁
 淺水短坡調馬地 錦鳩呼婦商量雨 柔柔天似鴛黃酒
 淡雲疎雨養花天 白蝶桃兵簪弄陰 楊柳花飛狐白裘
 春江過雨清於鏡 乍暖柳條無氣力 雨信欲來雲淡上
 曉樹連雲淡似荷 淡晴花影不分明 風光不動柳沉上
 未放好花觀草錦 苦吟燕子寒相並 天公未有惜花意
 晴飛小雨濕窓紗 弗怕梨花曉不禁 野老空懷念麥心
 池鑑暗來後霧冷 花帶霧寒無戲蝶 幾行堤柳烟疑重
 樹屏隱處想雲蒸 樹連雲暗有藏鶯 千樹林花露不乾
 蕉心自結憑誰展 裘茸細雨初驚濕 草濕謾鋪留醉席
 柳眼慵開只待眠 展齒新滋忽已深 榆寒難散買春錢
 燕語鶯啼蝶弄粉 雲間若有金烏賣 須信杏園憔悴後
 一時聞作斷腸吟 應被豪家占得春 從來花骨不棄寒
 倦綉玉奴癡意甚 朱門炎火看歌舞 不緣天氣渾元在
 怪无花影上窓來 犹恐春陰咽管絃 要獲茶糜繼牡丹

春色

結局

事實逐入

杜錦江春 風雨 晁詞幾多春色 桃柳 曹公詩及道天花

明媚

杜詩競將明媚 滿皇州 杜春色 浮山外 杜春色 化工粧點

徐王氣詩 化土粧點物花敷到處芳叢白 東風手段 鄧春隱詩
開朱半被賣花人剪去貧姬猶未上頭顱 繁
 花誰是主只將分付與王維

品題

春來何處不繁榮 豈惟公侯富貴家 苑圃好花開玉蕊 郊原
 芳草長銀末 半溪烟水生銀浪 八洞晴雲鎖錦霞 杜是風流

閒子弟迎眸 送目到天涯

大意

花光 韶花 停騎 青煙 滯火 丹青 艷杏 弄紅
 柳色 零景 逐人 綠蔓 着物 畫畫 天堯 柳綠

浮山外 白間紫

起句

東風扇和氣 滌眼韶花無處无 乍暖还寒二月天
 花柳弄春暉 四時观此景何如 釀紅醞綠闌鮮妍

荒庭蕭條，獨自尋。官事役容，得看山。恍然春色，亂歸心。就他春色，竟闌干。

聯句

柳眉橫淺碧，景媚青門外。奇花紅映日，輕烟浮草色。花臉發深紅，光輝紫陌頭。芳草碧連天，微雨濯年花。染雲為柳葉，暗梅朱粉色。野潤烟光薄，江碧鳥逾白。剪水作梨花，嫩水碧羅光。沙暄日色遲，山青花欲發。翠拖丹禁柳，御溝波似葉。暖帶祥烟起，草茵鋪秀野。香糝綠街塵，靈園草如茵。晴添瑞氣浮，山嶂倚遙天。桃李千机錦，晴梅朱粉色。蝶宿花留粉，江山下画屏。暖水碧羅紋，鸞眠柳借金。幾多揚柳高低綠，誰將細雨催芳荀。流水短橋宜画取，無限杏花深淺紅。却用東風染柳絲，暖風晴日有詩無。烟閣綠楊官路靜，一谷野花堆錦綉。衰萌寂寞含愁綠，雨閣紅杏宅門深。浦溪流水漾琉璃，小杏妖燒弄色紅。一枝紅破海棠春，客心到處不稱意。待得年光歸天上，萬縷綠垂楊柳雨。春色向人如有情，始教春色到人間。映日奇花紅錦綉，麥風翻隴發濃綠。池添嫩碧融新綠，映日奇花紅錦綉。花露滴枝老紅，春前深紅總舊枝。連天芳草紅茵鋪，秦城樓閣烟花裏。藻香魚沒波回綠，浦色落紅風掃海。漢主山河錦綉中，花片鶯翻露滴紅。一渠新碧雨添平，劍外寺前芳草合。一嶺桃花紅錦麗，滿池落紅風掃海。錦湖亭外野花開，半溪烟水綠羅新。點檢芳菲多少在，誰將玉笛吹春怨。年光到處皆堪賞，點檢芳菲多少在。看見鶯黃上柳條，春色人間總未知。翠深紅淺已閃愁，蚊蝶飛來過牆去。人間處上饒春色，淡殿閑簪雙絲燕。應疑春色在隣家，似我寬閑幾代同。併和春色上銀頭。

春暮

結句

秦城樓閣烟花裏，藻香魚沒波回綠。浦色落紅風掃海。漢主山河錦綉中，花片鶯翻露滴紅。一渠新碧雨添平。劍外寺前芳草合，一嶺桃花紅錦麗。滿池落紅風掃海。錦湖亭外野花開，半溪烟水綠羅新。點檢芳菲多少在，誰將玉笛吹春怨。年光到處皆堪賞，點檢芳菲多少在。看見鶯黃上柳條，春色人間總未知。翠深紅淺已閃愁，蚊蝶飛來過牆去。人間處上饒春色，淡殿閑簪雙絲燕。應疑春色在隣家，似我寬閑幾代同。併和春色上銀頭。

叙事月令李春之月。日在胃。日月會于大梁。斗建辰。律中姑洗。桐

始華。田鼠化為鴛。虹始見。萍始生。

事實將歸

誰收春。色將歸。出。催暮。色催遲暮。春服成。冠者五六人。童子六

七八。浴乎沂。風乎舞雩。詠而歸。青陽謝。謝朱明。肇新。萍始生。月令李春之月。桐始華。田鼠化

為駕虹始韓詩行逢三二下花相映月九州花相映艷陽天楊綽傾城追逐艷陽天。上巳清明節序連。

春李光明足韓詩行逢三二下湖中風物更鮮妍南王宏書暮春三月江南草長雜花生樹群鶯亂飛長繩繫

日李白春不留芳時已失。老衰岷而情逾極。恨不得長繩於青夫繫此西飛之白日綠戰紅酣李白江

誰知處綠戰修禊蘭亭記暮春之初會于落花歐陽公遊人不

庭前踏棟花風江南自初春至初夏五日一番風候謂之花信落花風香花底最先棟花風最後凡二十四番風以

為寒食榆莢雨李記三月綠榆烟

品題 無聊讀楚章細雨絲上滋品物輕烟淡上鎖垂楊春華料得

大意 綠暗蝶恨鶯老柳暗落花洛近綠榆烟

柳花風來覆瓿落花萬點水送殘花落花滿院

榆莢雨荷蓋魚啼鳥教聲烟迷碧樹飛絮盈空

無計留春住有恨青春老三月春將暮有意送春歸

飛花惱殺人無管白白長郊村景正芳無計留春住

戀柳殘花温不飛日烘烟柳軟於繩春光欲去意遲亡

楊花雪落水生衣奈李成陰綠滿枝九奈前驅柳絮飛

賞心無及值春殘風飄萬點正愁入燕梁考室亦多亡

殘花不待惡風吹綠樹陰上草接天門前楊柳暗沙白

細雨浮花半出離已愁春尽更聞鶯雨濕東風不放晴

蘭畹香銷永日雲飛鶴已無花落地草閣柳初暗

連池綠皺新閑階絮轉球空有葉截禽野池荷乍圓

柳困江堤雨條忽韶光尽折花驚蝶夢蚕食桑葉出

花殘野岸風驅馳客意閑留葉待蚕眠蜂趁蜜脾忙

聯句

麥秀欲生鬢蜂紫柳絮歸荼蘼架雪香薄影絮行風

柳密鶯無影紙鸞風恰穩日晚燕爭戶風條初脫絮

泥新燕有痕快馬水新肥風深花入簾露沾欲生荷

詩法

前林經雨 吮鴛紅杏塢 草色玉孫恨 苔錢圍井口

遍地是開花 駐馬綠楊堤 禽聲帝子竟 花片入重巢

風花飛有態 草帶全鋪翠 農家榆莢雨 柳色烟中遠

烟柳墜无痕 花房半墜紅 江國鯉魚風 鶯聲雨後新

風定花猶落 孤村芳草遠 曙分林影外 水送殘花遠

鳥鳴山更幽 斜日杏花飛 春及雨聲中 烟迷碧樹高

綠暗連村柳 危紅賸晚景 柳眠腰袅娜 吹絮遊魚躍

紅明翠地花 漲綠上平沙 桑老骨槎枒 補巢飛燕忙

鶯聲豈解留春住 飛花細逐楊花落 山鳥啄殘紅杏粉

燕語泥勞喚夢回 黃鳥時兼白鳥飛 杜鵑啼破綠楊烟

數樹殘花知春老 卿閑夢裏人空老 落花亂逐溶溶水

下聲啼鳥竟山深 風雨夜來春又殘 遠樹低連漠上雲

吹殘芳樹紅仍在 春隨流水三分過 花經風雨連春去

展放平田綠已勻 雲捲輕陰一半晴 燕度關山過社來

翠鈿舞鳳榆落英 芳草有情隨處好 詩思謾隨芳草遠

綠絲刺水稍抽秧 落花無語任風吹 茶甌微帶落花香

細水浮花掃別澗 顛狂柳絮隨風舞 殘花醞酸蜂無蜜

無物能遮捲地風 吹散薄衣花逐水 春柳翻飛燕有聲

雨暗梨花春自老 水面白魚吹落絮 野水漾花紅不知

烟沉草色夢猶寒 葉間青杏褪枯花 二月尚寒花信風

深上院落花陰轉 雪消池館初春後 高枝百舌由留鳥

寂上池塘草色濃 人倚闌干欲暮時 帶葉梨花猶送春

花容柳眼各無賴 王孫草上悠揚蝶 曲檻柳陰鶯未老

紫燕黃蜂俱有情 少女風前爛熳花 小園花暖蝶初飛

春來不定班班用 春色著人濃似酒 細風吹綠漲溪水

宿醉難禁小小盃 鶯聲入耳韻如簧 小雨點紅添海棠

池邊日上魚兒出 晚照入簾如有意 一炷香烟人事少

簾幕風前燕子來 春風過水畧无痕 半窓春氣夕陽斜

雨徑肯搖輕去燕 午夜溪聲來枕上 薄行暮雲妨好月

風枝不受欲棲鴉 下山春色到窻前 無可奈何花落去

半簾晴日花陰外 燕泥半落鳥衣巷 似曾相識燕歸來

一枕清風竹影邊 柳色全添綠綺窓 望窮芳草遞無天

春風春雨花經眼 粘泥柳絮燕脚去 愁入東風盡不成

江北江南水拍天 鎖窗梨花鶯喚開 愁入東風盡不成

落花尽日归池连地
 宿雨含雲水接天
 晚花檻外飛紅雨
 稚笋林間挺翠芽
 翩翩燕子朱門靜
 狼籍梨花小院香
 樹頭蜂拍花糝落
 池面魚吹柳絮行
 亂雲深處听啼鳥
 流水尽時看落花
 正是園林春去后
 那堪風雨夜來多
 殘花滿徑東風后
 碧草粘天暮雨初
 竹雞啼罢雨來急
 杜宇声乾月落遲
 春殘愁未了
 幽懷正无柰
 浴乎沂水后
 丁鳩鳴下淚
 贏得鬢边霜
 况復听啼鴛
 風詠舞雩傍
 双燕語春愁

且看欲尽花经眼
 莫厭傷多酒入唇
 綠楊影裏蟬声小
 紅杏枝頭蝶翅忙
 溪雲雜雨來茅屋
 山雀將雛傍藥欄
 日高花館未知暑
 人在醉鄉出是春
 昨宵连日通飛雨
 今日滿溪俱是花
 詩成白也知无敵
 花落虞兮可柰何
 细雨沾衣看不见
 殘花落地听无声
 雨过落花沾履鸟
 日長輕絮點金盤
 飛燕脚泥帶落花

風滿暮田歸海燕
 雨甜春水上湖魚
 蝶逐飛花應有恨
 花隨流水似无情
 好雨晴時三月尽
 啼鴛到處百花休
 閉戶不知花落去
 捲簾方見燕飛來
 園林到處消醞酒
 風雨无情飛尽花
 五更枕上无情雨
 三月風前薄命花
 花明柳暗下溪水
 日薄雲濃三月天
 行人折柳和離絮
 飛燕脚泥帶落花

結句

明朝携酒猶堪賞
 為報東風且莫吹
 林鶯啼到无声处
 春草池边独听蛙
 小蒼无事誰如我
 卧看楊花豔視池

李到省時春已暮
 好沿伊水詠風雩
 春光不管人憔悴
 飛蝶紛忙弄晚情
 此時野客因花醉
 醉卧花間應不知

又是東君去時節
 數声啼鳥不堪听
 一番桃李花開尽
 唯有青白草色齊
 樓上若无双燕語
 不知今日是春分

春歸

事實

堂堂 蘇子瞻詩春去堂上不留
飛紅雨 詩餘有意送春歸无訪
 復追空餘草木弄晴輝

品題

來何事休歸去風急奈
 花也似愁豔上飛紅雨
落花多 詩十里煖烟芳草晴
 瀟城閉雨落花多

大章

對酒流正所思青皇整駕欲何之
 有精送別歌三疊无訪
 相留住幾時今日融和更夏景
 明年消息看南枝
 茫茫不見
 春歸路只是
 落花飛絮知

起句

揆雨輕寒拂曉晴
 牡丹開尺近清明

大章

揆雨輕寒拂曉晴
 牡丹開尺近清明

聯句 綠暗鶯稀老，苔錢難買住。 催曉鶯猶在，酒醒愁難醒。
紅衰蝶已稀，柳葉莫牽回。 追晴蝶已稀，春歸客未歸。

日長飛絮渾無力，紅英泛上香隨水。 不知韶景逸遊，徒竟春光迤邐。

風靜餘花尚有惜，愧无美酒酬繁醉。 白髮生來如有宿，蜀鳥啼殘花影瘦。

空有新詩贈別離，年来百念成灰冷。 青春歸去更无情，吳蚕食尽柘阴稀。

春曉日

結句 無語送春，獨自歸。 不教人道是春歸，早梅消息望南柯。

事實 晦者日與月將合而不明。初二日為朔，十五為望，謂日月相望而光明。至三十日月與日近而不明，謂之晦。

大意 流水 鶯已老 千回醉
飛花 筍初長 一曰春

起句 三月正當三十日 風光別我苦吟身
飛花悲世華 將雛鶯已老 百年莫惜千回醉
流水咲年光 破籊籊初長 三月唯餘一曰春

結句 泛舟飲自刻溪起 遙電不知何處雨 莫下逸懷添子美
援筆詩從應詔成 狂風又送十年花 何須春色惱元明
典君今夜不須睡 未到晚鐘猶是春

春曉

事實 早起 杜春來常早起 晨遊 百花林 光寒 唐岑參詩 雞鳴 聞啼
孟浩然詩 春眠不覺曉 處上聞
啼鳥 夜來風雨聲 花落知多少

品題 金雞三唱曙 曉曠 一氣清明在我躬 柳巷光輝烟 練碧花房
香滴露朱紅 鼓鐘響 振誰樓上 絃誦聲傳 幸館中 正坐寅賓

三肅外鳥輪 飛上海門東

大意 火起 早起 玉繩低 煙迷遠樹 寒生碧樹
鳥啼 晨遊 銀漏斷 露濕芳枝 夢破紅樓

起句 零色似初晴 半欲天明半未明 處晨寒色近窓紗
東方彷彿明 醉聞花氣睡聞鶯 珠箔猶開淡月花

聯句

碧落初明月未收，青燈明滅月穿紗。內人曉起怯春寒，
 露花香滴杏花頭。香夢初回落花白，輕揭珠簾看牡丹。
 弄晴鶯語巧，一家千里外。花影留殘月，氣暖花間霧。
 乘寒燕飛輕，百舌五更頭。林聲動宿禽，光浮草上風。
 蝶宿花留粉，風清揚柳夢。曉星稀有數，好花凝露濕。
 鶯眠柳借金，月淡海棠明。殘月淡無輝，斜月上窓明。
 碧知湖外草，雲鍾号曉月。海邊紅白半離水，
 紅見海東雲，風絮亂春時。天外暖風輕，到花。
 旅夢亂隨胡蝶散，露下已驚鷓鴣睡。九離鳥楚晨將曙，
 離魂慚逐杜鵑飛。月斜猶在子規啼，百尺樓高月漸低。
 雞唱漸查窓外曉，樓低曉月鴉翻樹。誰家綠酒歡迎夜，
 蚊浮仍報羗頭春。簾捲春風燕出巢，何處紅樓曉失明。
 曙色漸低青曉月，花凝清露啼粧濕。烟垂柳帶纖腰軟，
 微香輕透春闌風。柳拂春風舞神翻，露滴花房怨臉明。
 鳴鼃五振天風隱，疎雨池塘魚避西。鳳生鴨綠紋如織，
 盈角三吹海月低。曉鶯窓戶客爭棋，露染猩紅色未乾。
 夜雨長深三尺水，煙重未凝庭樹暗。日影朦朧總赤色，
 曉寒留得一分花。露濃先覓檻花香，旅情惆悵早登程。

遠樹烟迷尤漠上
 芳枝露濕正濃上

結句

出門天未曉，却記小樓殘酒醒。
 月在杏花枝，一簾斜月睡聞鶯。
 昨夜海棠新雨過，惆悵青闌殘夢斷。
 不知先放幾枝花，透簾殘月曉聞鶯。

春晝

事實

捲簾陳充春晝詩桃杏滿園叢綺綺，千枝百卉更古詞
 相兼比樓日暖多閑坐恐蕩春心不捲簾，攬衣晝白
 移明攬衣起彈琴空子賤治單父，登日垂簾。
 春闈睡足彈琴不下堂而單父治。

品題

樹分清影覆窓前，門巷無人景寂然。幾點落花風動地，
 啼鳥日當天。灑樓漏滴銅龍水，琴案香清宇鴨烟。坐對遺經
 心轉密惺忪，不下堂宰予眠。

大意

困睡 媚景 花影 風清 花濃 蝶飛 圍棋 酌酒
 閑行 韶光 鶯聲 日灑 竹細 燕語 讀易 吟詩

百尺遊絲

鞦韆院落

一拂綺篆

絃管樓臺

起句

楊花顛倒入簾梳
春晝花明被柳纖
白晝偶成芳草夢
睡鴨香殘碧霧空
燕歸人事始能兼
起來幽興有新詩

二月湖天春晝長
鳴鳩乳燕寂無聲

東風飄暖草浮光
日射西窓潑眼明

聯句

百花驚曉日
鳥聲山寂止
日靜山如染
日透微風暖

群木舞和風
花影日重止
風暄草欲熏
風燥嫩日佳

爽李新含日
階閑看蝶開
風輕粉蝶喜
柳塘春水漫

池塘殘試春
人靜听蜂衙
花暖蜜蜂喧
花塢夕陽遲

一鴛鳴半寂
燒烟添柳重
花濃春寺靜
簷燕酬鶯語

雙燕語春愁
官漏出花遲
竹細野池幽
庭花雜絮飛

燕靜陶泥去
官鶯嬌欲醉
花少遊蜂懶

蜂喧抱葉回
簷燕語還飛
日長啼鳥喧

深院沉片火悄止
百尺遊絲喜風定
草延弱蔓升花架

落花片上雨垂止
一雙新燕說泥融
蟲帶輕絲落燕巢

歇枕夢回芳草綠
幽齋風靜暮聲碎
黃秋看山登樓處

閉門春靜落花深
翠檻日移花影重
惜花愁用閉門時

青山有根花初謝
夢斷蝶飛空翅止
樓臺側畔楊花過

流水无言日自高
吳闌鶯語尚閑止
簾幕中間燕子飛

燕來燕去烏衣巷
樹移午影重簾靜
珠簾綉戶遲日

花謝花開穀雨天
門對春風鎮日閑
柳絮梨花寂止春

庭陰愈覺韶光媚
孤峙池痕春漲地
一聲啼鳥禁門靜

人靜尤知麗景長
小閑花暈午晴天
滿地落花春自長

風開簾幕催香篆
風簾不動黃鸝語
樹陰滿地日卓午

坐听鶯聲春晝長
坐見庭花日影移
夢竟流鶯啼一聲

蝶夢覺來春晝永
深院日長无作事

春夜

爭句

秋遷影
歐陽詩漏聲透以碧窓紗
人靜鞦韆影半
香滿衣

春山多勝事
賞玩夜忘歸
梨花月
晏元獻梨花院落溶溶風

柳絮池塘淡淡風
一刻

千金
坡詩春宵一刻值千金
花有清香月有陰

陰歌管樓臺聲細止
鞦韆院落夜沉止

品題

漏滴銅龍子夜長，寒山不寐坐花堂。風生柝樹金聲響，月照梨花玉骨香。比屋書聲鳴館舍，何人詩夢入池塘。不知庭院春多少，自起移燈看海棠。

大意

柳眠 燈寒 夢覺 銅壺 沉片 月白 花上月
草夢 客夢 燈殘 珠箔 悄上 花香 柳邊風
蝴蝶夢 梅弄青影 花飄暗香淨

起句

萬籟寂，無聲。花庭月影清。迢片夜未央。春老夜偏長。懷人夢裡心如何，愛月夜眠遲。人靜風簾冷，自開。獨坐傷春不忍眠。只為花梢影，緩移芳。小亭花榭月徘徊。信知一刻價，千錢。笛吹楊柳月。月牛庭花轉。風和花睡足。江動月移水。夢入杏花雲。風清禁漏傳。月好柳眠遲。溪虛雲傍花。庭院梨花月。更深寒料峭。城角梅花月。春陰妨柳絮。門闌柳絮風。漏促夢闌珊。牆陰柳絮風。月黑見梨花。柳陰眠古道。東風欺面燭。竹影橫窗瘦。海棠花睡月。花影上香階。冷雨濕香塔。梅花入夢香。揚柳影橫烟。

聯句

有雨夜更靜，無風花自香。寒侵夜榻樽前竟，夜聞猛雨判花及。數莖細草繁霜火，簾捲東風欺面燭。風引漏聲來枕上。一樹枯梅片月明，簷垂膏雨滴空階。月移花影到窗前。樓臺冷落收燈夜，泥上爐香初泛夜。風尖月細春猶淺。門巷蕭條掃雪天，離上花影欲推春。酒冷燈昏夜向深。羌管曲殘花照眼，風逝竹聲來院宇。夢斷半窗揚柳月。秋千索冷月當門，月移花影上闌干。酒醒一枕海棠風。栩栩未成蝴蝶夢，睡輕可忍風敲竹。謝家池館花籠月。聲上偏听子規啼，飲散那堪月在花。蕭寺房栊竹颺風。徘徊花上月，凭闌不知久。却愁花睡去，夜來風雨聲。虛度可憐宵，花上月三更。燒燭照紅粧，花落知多少。緩步烟村賞月明，月落烏啼雲雨散。一花房露透紅珠落。那如寒影過花梢，遊童陌上拾花鈿。蛺蝶双上護粉塵。春色惱人眠不得，杜鵑啼破三更月。一片長安世情月。月移花影上闌干，夢曉雲間百尺樓。梨花院落幾黃昏。好是夜闌人不寐，笙簫不入吾伊耳。海棠銀燭非吾事。半庭月影在梨花，閑却梨花月一簾。方寸虛明便是天。

結句

有雨夜更靜，無風花自香。寒侵夜榻樽前竟，夜聞猛雨判花及。數莖細草繁霜火，簾捲東風欺面燭。風引漏聲來枕上。一樹枯梅片月明，簷垂膏雨滴空階。月移花影到窗前。樓臺冷落收燈夜，泥上爐香初泛夜。風尖月細春猶淺。門巷蕭條掃雪天，離上花影欲推春。酒冷燈昏夜向深。羌管曲殘花照眼，風逝竹聲來院宇。夢斷半窗揚柳月。秋千索冷月當門，月移花影上闌干。酒醒一枕海棠風。栩栩未成蝴蝶夢，睡輕可忍風敲竹。謝家池館花籠月。聲上偏听子規啼，飲散那堪月在花。蕭寺房栊竹颺風。徘徊花上月，凭闌不知久。却愁花睡去，夜來風雨聲。虛度可憐宵，花上月三更。燒燭照紅粧，花落知多少。緩步烟村賞月明，月落烏啼雲雨散。一花房露透紅珠落。那如寒影過花梢，遊童陌上拾花鈿。蛺蝶双上護粉塵。春色惱人眠不得，杜鵑啼破三更月。一片長安世情月。月移花影上闌干，夢曉雲間百尺樓。梨花院落幾黃昏。好是夜闌人不寐，笙簫不入吾伊耳。海棠銀燭非吾事。半庭月影在梨花，閑却梨花月一簾。方寸虛明便是天。

探春

事實 郊宴

天竺遺事都人士女正月半乘車跨馬郊野中為探春之宴共携手梁沈約詩扶道

携手草色猶自非林中都未有无事逐梅柳條疎瘦後清風特

地斜柳條疎瘦未舒茅與君試去探春信看到梅梢弟發花李白聞道春來未相

昨夜春風入武陽先遣陽和消息續教啼鳥說來由春在流水

東坡東郊欲探春未見鶯花迹春風在流水水鳥鳴先拍上孤帆信浴漾弄此半篙碧

品題

遲上春日溢容光荷馬東橋又粉牆金谷雨餘花套白霸陵烟薄柳初黃平康世運関天運活潑詩腸素酒腸痛到書窓

清醉後日移花影煥文章

大意

報柳 尋芳 竹杖 載酒 折柳 東城 烟光 柳細
通梅 覓翠 芒鞋 邀賓 攀梅 南陌 草色 梅香

起句

載酒尋芳舊友期 東皇別去若為尋 瘦藤野服稱幽尋

春來長恐探春遲 越岸穿溪曲上深 下陽旋復地中雷

却穿籬落探春回 風煙漠漠半陰晴 信是東君來不來

南園今日探春回 錦江江上探春回 野杏緘紅凍未開

柳色青青眼未開 泪盡寒光落盡梅 化土還在北枝梅

惜花留便住 雪尺青山路 市橋官柳細 水堤煙報柳

逢酒醉方歸 水消綠水塘 江路野梅香 山寺雪驚梅

綠柳含烟發 林花都未有 穿雲渡水七八里

紅梅帶雪開 草色尚猶无 酌酒買魚三四家

花臨寒谷紅猶淺 識入烟柳開青眼 茅茨影裏燕雙語

草負陽坡綠已深 向日山桃吐赤心 桃李梢頭春幾何

草色有无凝望眼 含風野綠難上起 過雲野雨千疊絮

山光濃淡動吟情 弄日鸞黃裊上垂 露草芳茅万鈞金

老水根侵苔徑滑 雪消寒樹於中瘦 馬蹄經歷應須遍

新梅花入酒卮香 水動流泉分外清 鶯語丁寧已悵遲

詞話

詩句

十八

潤吐綠烟新折柳
 香街紅露半開花
 碧眼媚烟閑放柳
 綠茅破土暖生萱
 只買芒鞋供踏雪
 更扶藜杖與尋梅
 閑向西園搗花樹
 春痕已着半梢紅
 敲詩不就扁來晚
 依路東風馬上催

茅店青帘誇酒好
 竹籬文鳥和春吟
 烟樹遠浮春繚緲
 風花不動日陰沉
 暗覺梅香來寂寞
 怪來鶯語未下寧
 使君廣作尋春計
 无处鶯花不恋軒
 後今識得東風面
 万紫千紅次第開

不知春色經何處
 試向東風問小園
 紅杏壓牆春帶破
 亂鴉爭樹日平西

結句

遊春

事實

踏青 山谷白白紅紅相間開
 三五五踏青 折楊柳 今孤楚
 來戲隨胡蝶不知遠
 驚見行人笑却回
 折楊柳 柳爭取最長條
 掛紅餡 曲江春宴錄
 春遊之家以脂粉
 帶前引 插花歸 歐陽脩詩
 春雲淡上日曛上
 草惹行襟紫
 車馬 拂衣行到西亭逢太守
 藍輿酪酏插花歸
 坐終

日

王安石詩 湖水濕山邊
 竹西花草弄
 春草萋萋簷相對
 坐終日一鳥不鳴
 山更幽
 上苑催花 周武后
 花遺宜 詔曰 明朝遊上苑
 火急報春知
 花須連夜發
 莫待曉風吹
 凌晨名花瑞草布苑而開
 若有神助焉
 即酒 春宴
 松方春謂 握月 擲金錢 開元遺事
 內庭妃嬪每至春
 後日 杏花 臥酒 不可過時
 擲金錢 時於禁中
 結伴擲金錢為戲
 尋芳行向春風中
 四顧鶯花照眼
 紅束卷携琴
 拉士友解衣
 沽酒呼兒童
 高歌謾遣清狂
 與醉舞長閑
 疎懶容對景敲詩
 不竟晚扁來

明月滿簾櫳

大意

閨草 躍馬 傾城 會信 步履 追勝 車馬 柳陌
 踏青 解貂 盈野 邀賓 歌隨 尋芳 笙歌 花街
 試馬 寶馬 賞心 紅粉女 暮天 席地
 典衣 離輪 集華 綠衣郎 酒興 詩情

起句

信步東風裡 彩翠動芳林
 出郭聞鶯語 曉日從千騎
 郊原處處春 行行快賞春
 穿林散馬蹄 郊原樂事多
 杖底行雲引興長 朝回日日典春衣
 步障成陰樹接連
 野禽啁唧野花香 每日江頭及醉歸
 坐茵生暖草羊編

錦袍珠翠玉花駝

帝里風光三月新

帝里風光似酒濃

着意追遊紫陌中

西湖發隊踏青人

管絃聲裡萬花紅

信馬騰上觸處行

積潤初消碧草新

綠樹交加山鳥啼

春風相引與詩情

鳳陽晴日帶雕輪

晴風蕩漾落花飛

泛上春光染柳梢

曉路无塵夜雨收

竹裏行厨洗玉盤

何人快馬躍芳郊

東郊便好作春遊

花邊立馬換金鞍

春雲淡白日輝仁

草惹行襟絮拂衣

聯句

花嬌迷舞袖

馬驚垂揚岸

直指天為幕

花容能惱蝶

草嫩觀香輪

舟移曲水濱

頂將草作茵

草色解迷人

步逐風塵去

觀波芳茵翠

聽鶯紅杏曲

草色晴何遠

歌隨日駉催

迎海淑影新

駐馬綠陽陰

風光晚更深

春濃停野騎

看花離郭外

落日明珠檻

竹風輕暖鳥

夜宿散雲樓

倚杖即溪邊

繁花照羽鷗

花露膩衣裳

興闌啼鳥喚

春風騎馬醉

醉月吟風夜

馬嘶芳草岸

坐久落花多

江月釣魚歌

尋花問柳春

人醉杏花天

塵去步芳馬

水引春心蕩

野渡花爭發

鶯聲隨坐隴

香來載酒船

花牽醉眼迷

春亭水亂流

草色喚行春

趣得江山外

輕怯芒鞋穩

出谷鶯聲巧

畫長雲自散

涼生杖履中

榮紆草徑通

穿雲燕剪斜

春老花更飛

太平有象村上酒

好句酒邊留舞袖

滿眼紅塵誰得路

連天紫閣獨閑情

寒食无家處上花

不妨花外駐吟鞍

香風簾幕千門晝

煖日園林一國春

乘暖草茵侵坐軟

飛絮亂飄風不定

花雨沾衣渾未識

柳風吹面不知寒

畏風桃臉向林低

好雲低共草相連

芙蓉花外夕陽樓

花飛衣袖紅香濕

柳色花光惹袵袖

青春花柳樹臨水

柳風吹面不知寒

鶉鴉聲中寒食酒

齊聲歌響隔樓臺

白日綺羅人上船

柳風吹面不知寒

鶉鴉聲中寒食酒

金絡馬嘶原上草

馬驚門外山如活

芙蓉花外夕陽樓

花飛衣袖紅香濕

玉斂人折路傍花

花笑樽前客似泥

芙蓉花外夕陽樓

花飛衣袖紅香濕

溪邊物色宜圖畫

身輕早蝶千回舞

柳拂鞦韆翠色勻

柳溪舟逐文禽泛

林畔鶯聲似管絃

肢癢新鶯百種啼

柳溪舟逐文禽泛

柳溪舟逐文禽泛

鶯聲漸老海棠開

不寒不煖有花外

柳溪舟逐文禽泛

柳溪舟逐文禽泛

雨意半晴寒食天

半醉半醒无事人

花徑車隨翠鳥穿

花徑車隨翠鳥穿

硬碧香浮十日酒

笙歌聲韻聽時醉

花徑車隨翠鳥穿

花徑車隨翠鳥穿

軟紅塵漲五更鐘

羅綺風烟過處香

烟和空翠迎人向

烟和空翠迎人向

和烟插柳盈頭翠

翠蓋高張紅粉女

風掃殘花避馬蹄

風掃殘花避馬蹄

帶露拈花滿手香

青驄多是綠衣郎

風掃殘花避馬蹄

風掃殘花避馬蹄

曼娜柳條低挽客
 芬芳花臉笑迎人
 人在柳橋撐酒旆
 鳥飛花路避吟筇
 客心到處不稱意
 春色向人如有情
 紫陌亂嘶紅叱撥
 綠楊高映畫秋千
 紫纒心緒愁千斛
 報答韶花酒一樽
 酒債尋常行處有
 人生七十古來稀
 莫辭歸路晚
 明月上花梢
 日落登橋西
 一片青旗誇酒美
 春風吹過杏花香
 行過水橋沙路斷
 背山花氣隔牆聞
 風送梨花吹醉面
 月和溪水上海鞦
 醉眠芳草衣裳冷
 笑嚼名花齒頰香
 野外一雙新燕去
 叢間三數小花明
 細雨來時麋角解
 春風扇去馬蹄香
 風前舞袖傾飛燕
 葉底歌喉聽早鶯
 花前白酒傾雲液
 青鞵輕引酒樓邊
 喚入吹玉笛
 移席坐莓苔
 誰家誇酒青旗小
 一片春風出短牆
 到處綺羅春富貴
 分明西蜀錦乾坤
 忽忙池館催行酒
 草率盃盤旋買魚
 鶯聲圓滑堪清耳
 花艷鮮明欲照身
 年拋造物陶甄外
 春在先生杖屨中
 坐隨意便誰賓主
 景為春妍費獻酬
 浮白可能澆塊磊
 踏青聊欲慰酸辛
 紅飲竿提哥管外

結句

人生有幾韶花美
 最是十年春好處
 倒大金尊擁醉眠
 不妨收拾詩葩

送春

事實心寥落

唐高駢詩
 持竿閑坐思沉吟
 釣得紅鱗出
 空中去
 碧潭回首看花
 已欲尺可冷寥落
 送春心
 何時迴
 同上春竟
 去此去何

品題

九十春光一睹中
 天邊雲馬與
 匆止洗開
 歸路五更雨
 收拾
 行囊一夜風
 愛柳倉庚啼
 老綠惜花胡蝶抱
 殘紅小橋醉飲
 下樽酒明日
 池塘屬祝融

大意

柳綿把酒
 東城落花
 紅愁留連
 蝶怨鶯啼
 榆錢吟詩
 南陌芳草
 綠慘斷送
 鶯愁燕語
 夢裏青春可得追
 倒指春光九十期
 惜春連日醉昏
 欲將詩句拌餘暉
 樹頭紅瘦綠陰肥
 醒後衣裳見酒痕

起句

九十春光能有幾
春南園林寂寞中
嘯鳥声中日易斜
東君又作遠行人
留春無計去匆匆
一年花事委塵沙
青帝辭權便促程
草色江城綠四圍
客中又是見春歸
挽留無計思冥上

聯句

一別後空日
一盃濃琥珀
眼底風光好
曉鏡池塘淨
相逢又隔年
三揖舊鶯花
盃心酒面濃
春隨風雨掃
飄殘夜雨桃花濕
芳草有情天共遠
芍藥櫻桃俱掃地
老及東風柳絮飛
落花無語水東流
鬢絲禡楊兩忘机
恰似舊遊營獨語
酒闌病客惟思睡
萬里客逢垂老日
畧無餘恨燕爭飛
蜜熟黃蜂已懶飛
一年愁在送春時
流鶯有恨空啼樹
此空他年成故事
一盃濁酒又相送
野水无言惜落暉
東君明日是行人
九十春光那肯留
漫上晴書鶯无语
无限客愁風外絮
愧无美酒醉扶筇
娟上東風花乱飛
一畚春事雨中花
何堪風雨相催急
空有新詩贈別南

結句

馮誰斷取人間酒
看及春光留不住
傳語風光共流轉
醉倒東君不放歸
一聲啼鳥又黃昏
暫時相賞莫相違
尊前莫惜今宵醉
人心不似蛛絲巧
臨行再約來時信
明日鶯聲不是春
網住飛花幾片紅
許在寒梅枝上來

春日書懷

事實

詩云春日載
遲遲
詩云春日遲
江山麗
杜詩云遲
魚鳥

繁

杜春日
繁魚鳥

品題

孰書
下黃生
帷
扶景
傷春
思欲迷
滿地
落花
紅雨
亂
一庭
芳草
綠茵
齊
蚕絲
不
理
當
時
習
鷹
塔
功
名
幾
日
題
却
憶
當
年

同志者只今
騎馬嘶朝雞

大意

携酒
鳥聲
中酒
客懷
啼鳥
鶯啼
蝶困
賞花
花氣
惜花
羈恨
落花
燕語
鶯慵
晝永
步屨
花明
詩情
尋芳
醉客
偎紅
倚翠
登臨
柳媚
酒思
拾翠
佳人
痛飲
狂哥

起句

萬綠池塘夢 萬古春如昨 世界鶯花裏 麗日布韶光
 人閑蝶晚晴 江山麗色新 春光入眼濃 人間景異常
 一春情緒淡悠上 水遠池塘花遠城 點上飛花委路塵
 閑倚書窗背水樓 日遲南陌暖風輕 行春罷後惜殘春
 年去年來似有期 落絮繁愁撲客窓 綠暗紅稀出鳳城
 日高添睡是春時 春光試是幾殘陽 暮雲樓閣古今情
 連日春醒苦未消 暖鶯春日古難窮 花正濃時人正愁
 強拖愁思過溪橋 枕上愁生曉所中 逢花却欲簪花羞
 乾坤方事上眉端 冉上韶光換物花 山城曉色弄春光
 寂歷東風獨倚闌 吳山東畔是天涯 花落管啼晝景長
 常記桐花逐水流 新晴曉起捲鉤簾 淡綠深紅取次看
 傷春懷抱似傷秋 醉喜花梢壓短簷 獨立東風酒力微
 春池淡上卷寒漪 綠意紅情怯賞心 遊絲橫路網蛛絲
 長日蕭蕭靜竹扉 閑遊香徑踏花陰 偶向城西款竹扉
 草滿池塘水滿池 袖手闌干看海棠 滿前景物不相違
 春風料理百花時 蒙上紅霧喚人香 雨外傷感燕
 旅情斜日後 妻喜戴花酒 鳥歸花影動 雨外傷感燕
 春色草烟中 童誇閨草遊 魚沒浪痕圓 樓頭羨去鴉

即事

呼客鳥声巧 世態浮雲變 鶯花愁不竟 鳥声花外曉
 婦人花氣香 春愁細草生 風雨病先知 客思柳邊春
 節物驚心處 玉殿春風細 園林迎眼媚 炊烟添柳重
 丘園入夢頻 銅壺午漏遲 風景着人和 宮漏出花遲
 棠醉風扶起 簾香麝籠酒 田鼓春迎社 池上草生夢
 柳眠鸞喚醒 琴靜客窓基 鄉巫夜賽祠 水邊花笑人
 雨晴岩滴翠 殘梅詩思晚 客愁茅店雨 一鳩啼午寂
 地闌石生衣 細草夢魂春 詩思柳橋春 三燕話春愁
 風通棋聲遠 屋樓聞燕語 惜花愁夜雨 桑麻深雨露
 日回花影重 紅樹听鶯弄 病酒怨春鶯 燕雀半生成
 影遲紅杏鳴 暖融絃管脆 暖日江山麗 宮線應添巧
 光轉綠楊堤 明照綺羅新 光浮草木新 棠陰竟幾移
 官漏銅壺水 芹泥隨燕嘴 農務村上急 院落花阴轉
 花陰寸碧移 花蕊上蜂鬚 江流岸上深 池塘草色濃
 三春月照千山路 客子光陰詩卷裏 一声啼鳥禁門靜
 十日花開一夜風 杏花消息雨声中 滿院落花春晝長
 落花万點乱春思 殘雲帶夢隨流水 枝頭漸瘦知花落
 杜宇一声生客愁 暮雨将愁入落花 林面微高竟酒濃

聯句

呼客鳥声巧 世態浮雲變 鶯花愁不竟 鳥声花外曉
 婦人花氣香 春愁細草生 風雨病先知 客思柳邊春
 節物驚心處 玉殿春風細 園林迎眼媚 炊烟添柳重
 丘園入夢頻 銅壺午漏遲 風景着人和 宮漏出花遲
 棠醉風扶起 簾香麝籠酒 田鼓春迎社 池上草生夢
 柳眠鸞喚醒 琴靜客窓基 鄉巫夜賽祠 水邊花笑人
 雨晴岩滴翠 殘梅詩思晚 客愁茅店雨 一鳩啼午寂
 地闌石生衣 細草夢魂春 詩思柳橋春 三燕話春愁
 風通棋聲遠 屋樓聞燕語 惜花愁夜雨 桑麻深雨露
 日回花影重 紅樹听鶯弄 病酒怨春鶯 燕雀半生成
 影遲紅杏鳴 暖融絃管脆 暖日江山麗 宮線應添巧
 光轉綠楊堤 明照綺羅新 光浮草木新 棠陰竟幾移
 官漏銅壺水 芹泥隨燕嘴 農務村上急 院落花阴轉
 花陰寸碧移 花蕊上蜂鬚 江流岸上深 池塘草色濃
 三春月照千山路 客子光陰詩卷裏 一声啼鳥禁門靜
 十日花開一夜風 杏花消息雨声中 滿院落花春晝長
 落花万點乱春思 殘雲帶夢隨流水 枝頭漸瘦知花落
 杜宇一声生客愁 暮雨将愁入落花 林面微高竟酒濃

流仄年光樓下水
吹殘春色樹頭風
流水帶花穿巷陌
斜陽和雨入簾栊
杜鵑啼處花成血
燕子忙時麥未胎
地饒春色花開早
閣映山光月上遲
應將別恨憑鴛鴦
更把歸期倩蝶忙
深上院落花陰轉
寂上池塘草色濃
觸到野花多自舞
避入幽鳥不成啼
落花風裡一兩息
啼鳥水邊三四聲
風入池塘激柳絮
日來庭院伴梨花

粟留聲裏春光老
蝴蝶飛過白日長
四時最好是三月
一去不還唯少年
爛醉不知三月春
等閑又是下年春
深巷烟籠沽酒市
隔簾風送賣花聲
坐看曉雨催花信
敢惜春衣污酒痕
新燕歸來能認主
野花落去不知名
撲碎玉蕤餘蝶藥
啄殘珠實妥鴛林
驚衝舞蝶侵人過
絮逐飛絲觸處遊
桑芽弄雨蚕消息
花氣烘晴蜂課程

紅英掃地風驚曉
綠葉成陰雨洗春
草香雄蝶消胡粉
花落空鴛變楚金
春殘葉密花枝少
睡起茶多酒盞稀
春色着人濃似酒
鶯聲驚夢巧如簧
樓臺側畔楊花過
簾幕中間燕子忙
雨催萱葉全成畢
風簸榆錢不奈窺
飛花有意能留客
啼鳥多情解喚人
簾箔可垂嫌隔燕
釣竿備把恐驚魚
碧桃泣露无成淚
綠箏行春爭看鞭

春李一川紅錦麗
江山千里翠屏開
殘照有情共戀草
狂風何事苦吹花
一畚憔悴禁煙中
五更好夢經年事
三月殘花一夜風
流年又見東風來
乘華空憶北斗城
東風不解吹愁却
春日偏能惹恨長
愁逐野雲銷不盡
情隨春浪去難平
愁看入戶杏花片
閑听第窠燕子聲
千里江山明畫景
一川花柳映晴光

歸期百計无計
春色三分了二分
旅夢亂隨胡蝶散
南甌潛逐杜鵑飛
夢逐楊花无限思
身隨啼鳥不知歸
佳人何在暮雲合
遊子不歸芳草深
醉中氣味難忘酒
愁底風光及屬詩
青山如故情若故
芳草添愁詩遣愁
无夢不因吟畫體
有懷多是惜春深
詩債到春何處避
離愁因醉曹時无
煙染綠絲迷別浦
雨催紅糝綴長條

吸鴛語燕閑歌枕
芳草斜陽独倚樓
故園書動經年紀
華髮春唯滿鏡生
春色有情猶入眼
客愁無奈巧侵眉
情如芳草連天碧
身似楊花近日狂
窓殘花月人何處
簾捲東風燕復來
花將好色傳於子
竹有清陰付與孫
十分古意水流去
一段春愁雨帶來
話尺春愁双紫燕
喚回午夢一黃鸝
怯寒梁燕花心折
退煖階堤柳眼開

即事

游絲飛絮狂隨馬
 遲日和風欲醉人
 芳草池塘詩入夢
 海棠庭院燕初來
 詩當意到我難料
 暮在目前人不思
 雲散碧山當曉檻
 雨催青蘚匝幽庭
 松蘿鳥道雲間寺
 雞犬人家花外村
 人間簾幕無相語
 風暖園林柳半黃
 賴有清樽在
 鶯啼如有淚
 花前日醉遊
 為濕最開花
 無恨燒痕渾染綠
 可憐喬木待春風
 曉風細落梨花點
 飛上春衫終是愁

結句

鶯語弄晴清更好
 蝶飛乘暖去還來
 苔上蘂蘭紅染露
 鶯啼柳徑碧生烟
 花枝缺處遊絲過
 燕子歸時芳草生
 青鳥不傳雲外信
 丁香空結雨中愁
 鶯燕各歸巢
 子
 蛙魚其樂雨添池
 酒猶可索
 无还有
 詩未能成去又来
 花飛多
 風雨
 喜晴
 双燕子
 飛語
 登梁間
 春愁
 九九成
 幽夢
 又被
 流鶯喚醒來
 安得
 一声雷雨
 九
 早教
 飛起
 蛺蝶
 移
 春事漸隨鶯語老
 窗愁偏勝柳絲長
 香飄苔迳花難留
 影落沙泉鶴自看
 天氣乍晴花滿樹
 人家久住燕双飛
 水暖魚驚行鴨子
 溪深桃李開花

何事春風容不得

和鶯吹折數枝花
 深院酒醒遲日曉
 更聞芳樹語提壺
 春去自應元處覓
 可恨多少惜花人
 更无一片杏花在
 借問春歸行底忙
 獨倚危樓思往事
 落花撩亂點春衣
 梅葉陰上
 杏李
 春光又到白桐花
 多謝有情双燕子
 穿窻飛去又飛來
 坐看百花開落遍
 依然山色照青房

夏

年時携伴皆漏去
 今日晴明独上樓
 小立樓頭檢春事
 一絲撥日
 隆青虫
 睡起不知春已老
 一簾紅雨杏花風
 春光老
 无入
 惜
 一任東風捲落花
 夾道
 杏花
 新过
 雨
 馬蹄
 无
 处
 避
 殘
 紅
 舉世
 但知
 春
 易
 老
 不知
 春
 老
 幾
 人
 來
 啼鶯
 只
 管
 催
 春
 去
 不道
 衰翁
 已
 怕
 听
 應
 衰
 綠
 窓
 清
 夢
 斷
 杏
 園
 零
 落
 滿
 枝
 風
 客
 又
 不
 來
 春
 已
 暮
 一
 簾
 新
 雨
 杏
 花
 寒
 惆
 悵
 一
 年
 春
 又
 法
 碧
 雲
 芳
 草
 兩
 依
 片
 深
 紅
 落
 尺
 東
 風
 惡
 柳
 絮
 榆
 錢
 不
 當
 春
 最
 是
 不
 禁
 芳
 樹
 色
 能
 消
 幾
 日
 又
 成
 阴
 山
 城
 過
 雨
 百
 花
 及
 榕
 葉
 滿
 庭
 鶯
 亂
 啼
 工
 夫
 未
 到
 晚
 邊
 去
 又是
 楚
 鄉
 寒
 食
 來

叙事月令 其帝炎帝其神祝融其日立夏盛德在火後天文志曰

行南陸謂之夏**梁元帝纂要** 夏曰朱明亦曰朱夏炎夏三夏九夏

又天曰昊天風曰炎風節曰炎節草曰茂草木曰蔚林茂林**前律**

曆志 夏復物假大方宣平管子其時曰夏其氣曰陽

事實 日長 唐太宗詩 人皆苦炎熱我愛夏 暑 左趙盾夏之日 雲 也 運夏日可畏

峯 陶詩 夏雲多奇峯 大火 繁欽賦 大火颺 風如湯 王粲大暑賦 曰仰庭

如湯氣呼吸以祛 暑汗雨下而沾裳 **黃雀風** 周外風土記 仲夏長風扇暑注云 **丹**

水魚 元注水經曰丹水出丹魚光夏至前 **灌枝雨** 周外風土

枝盪川 注云此節 **扇物風** 傳云夏賦和風扇而 **石榴發** 李白木

品題 中景風後南末教枝 **浮瓜沉李** 魏文帝方夏肩書曰浮瓜

海棠枝上老鶯聲赤帝趨炎位始更一統乾坤新號令兩間

人物舊構衡南火透紅榴嫩震外楊成綠樹明誰向熏風

彈一曲草財 **大意** 長景 炎帝 日長 尋涼 槐日 槐夏 綠暗 炎精

朱明 祝融 宵短 避暑 竹風 麥秋 紅稀 火德

熏風 雲峯 燥石 可畏 熱氣 赫片 斗指南

永日 日火 流金 如焚 炎光 炎片 德在火

山果熟 戈停魯 麥含秀色 橫開碎錦

起句 池館春暉後 井宿斜經道 炎雷輕飄入夏初

梅黃細雨中 羲輪緩整駘 一窓新綠鳥相呼

燕子將雛語夏深 熏風拂片思遲片 火雲天外舊奇峯

綠槐庭院不多明 深院无火柳自垂 有底炎蒸处片同

夏屋沉片一炷香 長羨熏風拂曉吹 桑間樵熟麥秀

數枝青竹映蒼長 漸開荷葉落薔薇 鶯語惺惚野雉嬌

百葉益播照眼明 綠樹明濃夏日長 秘殿扶疎夏木深
 桐阴初密暑猶清 樓臺倒影入池塘 雨餘初有一蟬吟
 日輪亭午汗流浹 露葉風枝曉自勻 滿池春風捲落花
 誰識南詔長券功 綠陰青子淨无塵 清和取次代韶華
 亭靜荷香賞 拂上熏風至 夾隨風裏熟 竹竿森玉盤
 軒幽竹陰涼 炎上畏日長 梅逐雨中黃 荷葉展銀塘
 樹高蟬有恨 高低隨乳燕 蓮沼清風度 綠垂風折箬
 花仄蝶无情 斷續吟鳴蟬 柳庭綠蔭多 紅綻雨肥梅
 柳老飄綿後 晴草熏香徑 綠竿初長筍 菱扇低迷綠
 梅酸着骨時 晴揚掃石磯 紅顏未開蓮 檀花隱約紅
 日永知禪夏 幽成堆白雪 閑庭猶戲蝶 袍含蕉葉氣
 雲黃喜麥秋 麥秀動黃雲 高柳已鳴蟬 扇動竹花涼
 竹粉于腰白 槐花滿院氣 野白草光合 衆綠結夏幄
 桃皮半頰紅 松子落階聲 水風荷氣浮 老紅駐春粧
 輝白槐白靜 搗茶書院靜 青虫隨燕雀 麥秋晨氣潤
 稊上夾風清 洗藥石泉香 白蜜滿蜂脾 槐夏午阴清
 鳥語竹院密 樹涼蟬割據 竹明風弄影 雨收唾麥潤
 雨声荷葉香 花仄蝶飄零 荷淨露生香 風定水花明

聯句

池中綠滿魚留子 樓臺露結偏无暑 鶴避茶煙湯眼滿
 庭下陰多燕引雛 風雨塵豪不似春 蜂喧茶粉蜜脾香
 漠上水田飛白鷺 風含翠篠娟上淨 黃蜂衙罷海潮漲
 陰上夏水轉黃鸝 雨潤紅蕖冉冉香 白蟻戰酣山雨未
 風靜槐明清院宇 池中滿葉綠堪把 風簷燕引五六子
 日長香篆散簾櫳 庭下榴花紅欲然 露井榴開三四花
 水声到耳向未雨 堂前忽去誰家燕 一襟秋氣生團扇
 電影隔山何处雲 枝上適來何处蟬 万叠奇風聳暮雲
 微熏酸暑天將麥 綠成白雪桑重綠 桑畦雨过羅纨膩
 好日落晴月正盞 割尽黃雲稻正青 麥隄風未餅餅香
 雷声忽送千山雨 更无柳絮因風起 蕉心不展待時雨
 花气渾如百和香 惟有葵花向日傾 葵葉為誰傾夕陽
 晴日暖風生麥氣 紫李黃瓜村路香 水光入座盃盤潔
 綠阴幽草勝花時 鳥紗白葛道衣涼 花气侵人笑語香
 遠簷密葉圍三面 野艇空懷羨葛滑
 覆水青萍錦一方 水盤誰弄藕絲長
 何人得高趣 莫恨芳菲尽 誰氏採蓮歸棹晚
 避暑向林泉 葵榴花又红 丁鈞月掛柳梢頭

結句

絕愛長松與修竹 水晶簾動微風起 麝底忽迂未雪也
蒲林清冷有餘涼 一架茶蘼滿院香 下篇秋水月侵床
酒醒門外三竿白 梅葉阴中桃李尽
卧看溪南十畝陰 春光又到白桐花

初夏

叙事 西京雜記 陽德用筆和氣皆暢 建巳之月故謂之正陽

夏氣赤而光明故曰朱明

事實 麥秋 祀記孟夏麥秋至。薄刑蔡邕月令章句曰百穀以孟夏為秋。 梅雨 周風土記梅熟時雨謂之梅雨。又曰。梅雨。月令蚕事畢。浴佛。周易詩洛下麥秋月江南梅雨時。獻爾。后地獻爾。浴佛。周昭王二十四年甲寅四月八日。中天竺淨飯王。妃摩耶氏生太子悉達多。成无上道。多曰。佛世尊。大惠師語云。今朝正是四月八日。淨飯王宮生悉達。九龍吐出。日初永。坡詩垂柳陰。日初永。蕙天外水。捧定。七蓮從地發。

紫燕忙忙蜜脾 已滿黃蜂靜
高柳嫩蟬鳴 梅窗雨過琴書潤 水閣風來松竹涼 輪與北窓
清隱土悠然 高枕熟黃梁

紫燕忙忙蜜脾 已滿黃蜂靜

品類 高柳嫩蟬鳴 梅窗雨過琴書潤 水閣風來松竹涼 輪與北窓
清隱土悠然 高枕熟黃梁

高柳嫩蟬鳴 梅窗雨過

大意 鳴蜩 梅黃 清和 荷風 登麥 蘭芳 荷錢 黃梅
收蘭 麥熟 假大 毒雨 熟梅 佳秀 麥浪 翠柳
欲識清和候 團上槐影起 寒烟 簾纖細雨正 梅黃

起句 梅黃細雨時 雨弄新晴麥熟天 景尚清和風自涼
石梁茅屋面窗疏 奈李溪邊綠草茵 蒲芽若帶繞清池
流水潺湲度兩陂 兜葵蕪麥一番新 錦鏡牽船水拍堤
麥隴風來翠浪流 霏微小雨似深秋

霏微小雨似深秋

新蟬數聲急 出簾初乳燕 麥香蚕欲老 燕燕飛有芳

聯句 戲蝶一團飛 映戶落花殘 簾靜燕初忙 鶯老語無聲
雲接奇峯峭 圓荷浮小葉 綠樹連村暗 玉枕双紋葦
花殘碎錦飛 細麥落輕花 黃花入麥稔 金盤五色瓜

花殘碎錦飛 細麥落輕花

野花成子落，黃梅江上雨。
 江燕引雛飛，白麥陸頭秋。
 柳綿輕颺雪，凍翅亂鳴鶯。
 荷扇弱將風，喧聲晴燕鶯。
 紫葳知蚕老，繭收松上雪。
 黃雲見麥秋，麥捲院頭雲。
 漸及分秋後，清和春尚在。
 還當者爾時，歡醉日何長。
 出巢燕子六七箇，露泥窠中晨氣潤。
 含揮竹孫三四竿，風隨竹葉晚涼生。
 葵華有心初向日，離麥有風還起浪。
 楊花無力且隨風，嶺雲无雨謾成岑。
 樹入濃陰知換序，紅垂野岸櫻方熟。
 天留淑氣尚宜人，綠染回江草又芳。
 楊柳長条低戶暗，竹林笋長初過母。
 櫻杏爛熟滴階紅，桐樹枝新已有孫。
 暫止飛鳥將數子，日移花館未知暑。
 頻來語燕定新巢，人在醉卿猶是春。
 紅垂初熟果，碧卷未開荷。
 冰酒還堪煮，齊班且莫裁。
 草香花落處，山黑雨未時。
 棗杏三朝火，枇杷一樹金。
 昨片未停鳩喚婦，飛片不定燕將雛。
 園林換景春初熟，池館无火燕空飛。
 荷生小葉浮方沼，竹簦松梢過短墻。
 紅纈褪風花着子，綠針浮水稻抽秧。
 黃奔時節家上雨，青草池塘處上蛙。
 脫穎龍孫頭角長，李飛燕子羽毛新。
 夢逐楊花无限思，身懸啼鳥不須疑。
 披衣倚遍闌干望，忽听新蝉送幾聲。
 鍾山不放朝雲散，奈尔黃梅細雨何。

續句

環窓綠樹稠青陰，梅黃麥熟方迎夏。
 擁袖清風帶舊香，花落鶯啼已送春。
 荷花可惜紅衣褪，枝上蟬吟空有恨。
 槐葉俄驚青燭成，梳邊蝶舞竟无情。
 又是一番疎雨過，重門寂寂送初夏。
 梢頭梅杏半傳黃，晝永簷垂細雨飛。
 无端陡上條上麥，綠陰黃鳥北窓簾。
 橫起風寒占作秋，傳與來禽安石榴。
 蚕收麥熟吾何恨，但遣銀盃似海寬。

殘夏

叙事

月令 季夏之月 律在林鐘 温風始至 蟋蟀居房 鷹乃學習 腐

草為簞土潤溽暑大雨時行

事實

死火 辭道衡詩 流火稍西傾 亢陽過 金乘 韓文公 朔涼 驟旬
 層城高夫登遠色 秋氣入 離聲 迎嘯取 遙風 微涼

近秋朔金氣尚曆擇四時代謝皆以相生惟立秋以金
低火老候愈燭代火金畏火故至庚日必伏也自夏

至後三庚為初伏第四庚為月令日自草為螢驕陽

中伏立秋後初庚為未伏會于鶉火草為螢化螢驕陽

品題 避暑恨无双羽翰銀河亦恐浪花乾坐來已倦還臨冰卧去
无眠復倚欄擬截白雲鋪玉簾好收明月貯金盤如何一見

張公主清論
如永灑座寒

大意 送夏 迅景 金蒙 暑得 温風 土潤 火雲收
迎秋 炎威 火佬 涼生 溽暑 火流 金風起

畏日烘窓
熏嵐拂袖

起句 秋風堪屈指 怕碍清風入 炎帝還司令 六月炎將伏
流火稍西傾 開窓莫下簾 長空火欲流 蒹葭振羽時
屈指秋風來有期 露滴井欄苔藓濕 荔子枝頭火客紅
長空大火欲流西 風吹衣袖鬢毛蒼 高堂纨扇坐熏風

斜陽晴照碧雲岑 山城雨過怯衣單
一霎冥冥雨洗空 清曉樓頭六月寒

聯句 亂蟬吟落日 南度風聲老 暑光收竹籬 天雲收野色
匹馬立西風 西向子栢忙 秋氣入脚聲 木葉動秋聲
綠衰三徑柳 黃飛清夜月 雨送京風發 點空看鴈字
紅亂一川榴 蟬噪夕陽天 時催大火流 倚漢少雲岑
荷花香寂寞 南園漉酒暑 泉泓漱白石 川原方濕雨
梧葉影扶疎 西郊欲送涼 蓮蕩落紅衣 草木漸驚秋
露蔓長猶濕 千岫火雲三伏盡 鴈字欲教書月寒
風蟬暮更遒 一灘金月五更寒 鵲橋肯又駕銀河

但喜暑從三伏去 已驚鴈字初橫塞 已驚井上梧桐老
不知秋送三毛來 漸空雲峯少布天 莫遣江頭楊柳衰
黑雲將送催詩雨 煩熱人間皆火宅 火雲倚日水泉涸
綠樹何怪解温風 清涼何處有冰盞 樹葉无風脚路長
畏熱不殊牛喘月 烟消沙市盜蕉葛

憶京那李鶴擲風 雨過山城熟荔枝
虛簷一道風如水 驟雨一番簷外歇
展尺床頭幾卷書 数竿殘照一声鳩
荷花也是知秋近
收歛芙蓉避夕陽

結句 荷花也是知秋近
收歛芙蓉避夕陽

夏夜

平实 苦短

謝靈運詩書
熱苦夜短

池臺月明

武元衡詩夜久喧暫息池臺惟
月明無因駐清景日出事還生

開軒納涼

杜詩永日不可暮炎蒸毒我腸
安得舊生風飄歛吹我裳
吳夫出華月茂林延疎光
仲夏苦夜短開軒納涼

微涼虛明見纖毫
羽虫亦飛揚

品題

避暑尤孤坐得涼
還他清月行花改影風度竹生聲
露沁輕衣重帶飛
暗草明栖禽忽驚起
嘈雜欲傳更

大意

炎宵 蚊雷 雷蛙 月白 蓮沼 萬籟寂
荷微動 暑月 蛙吹 萤火 天涼 月臺 微雲生
花乱驚

起句

水館螢飛入 暑氣晚來清
矮榻舒涼簟 坐來炎暑伏
乘涼夜未眠 惟應皓月明
歸林得自如 万籟寂无聲

星翻榆莢月疑環 蚊止簾際開黃昏
月暗星稀天際空
草長前軒對夜闌 露冷谷雷驚未散
蒲庭凉氣似西風
河漢微明星作稀 回晚霏微雨未收
蝉噪蛙鳴未肯休
碧蓮香氣裊衣衣 換回午夜一天秋
清風不下朝南樓

聯句

蚊雷鳴院落 竹密風敲玉
漏聲催玉籤 月涼穿畫閣
螢火照階庭 簾疎月鏤金
月影映珠簾 風細入紗厨
荷淨香和月 蛩韻声上切
移床就桂月 煩喧逢夜息
槐高色帶煙 螢光點上明
引袂納凉風 詩思傍凉生
揮扇風生竹 吐河聞急雨
清池蛙勝聚 蛙吹池中鬧
移床月过庭 吞月看行雲
映幔月如燈 螢燈草際飛
坐以凉風動 林表時驚鳥
天暗槐陰密 暗飛螢自照
吟餘皓月來 柳陰暗度螢
月明簾影疎 水宿鳥相呼
酒綠孤燈夜 流有紋生薤草
雷擊紫蛇空照地
梅黃細雨天 細無韻逐霜紈
雲移黑水欲侵河
華髮懶梳耳半脫 脫中掛樹風吹髮
追凉自脫池邊從
冷翠頻握恨猶温 徙翫臨蒼月照火
得句誰敲月下門
宵靜月允如白晝 烟景似秋縹入夜
衣汗稍停床上扇
夜凉風景似清秋 月華如晝正流空
茶香時發澗中泉
鶉銜曙色投林隱 風生細葛无三伏
鵲翻清影移枝宿
螢曳流光入草深 月上疎林正四更
螢弄孤光拂簾流
螢點煌光光楚芳 竹院更深應罷扇
香逐夢殘應有篆
虫声細乱鳴階 花亭月上不須燈
燈綠漏促不成花

圓鏡活法 詩八卷二

三十一

坐來已倦還臨水 追涼自進池邊樹
 卧去无眠復倚闌 得句誰敲月下門
 誰家兒女喜 晚凉天似水 一鷓欣對月 半扉開燭影
 羽扇撲流螢 卧看玉蟾吐 新荔擘鮮紅 欲掩見清砧
 夜靜天南見星毛 胡床露坐月移午 倚遍闌干待明月
 枕凉无寐听鸣蛙 飛鶴一声天宇閑 看卜晴度菱荷香
 夢竟疎鐘鳴遠寺 夜凉如水琉璃滑
 一池明月菱荷香 自起開窓按月扇

結句

苦熱

事實流金

蜀後主曰流金 梁元帝詩季夏 劉表度世說 祀
 金景方熾 燦石 頌暑流金 燦石 嘉賓三伏之月
 讀謝公炎暑熏赫 臣復當 鄭瓜 後鄭均常讀書時大
 風交氣 恍然沾汗流離 熱以瓜鎮心 欲凉也 賜采 荆中
 季老於永井藏冰 坐甕 韓文自後五月困暑 曹植大暑賦
 三伏月以賜大臣 坐甕 温如坐深甕 蒸炒 熾日 炎帝堂前
 融司五維扶桑之高 雲漢 詩雲漢之章 僧亦苦熱行 燦
 燦熾九白之重光 注言熱也 海波沸 危脚火飛天地

平地无風海波沸 彤雲叠挂前
 岑長 焰上流光 熾 凝翠 云云

火雲弄

杜詩 大水淼茫 炎海
 奇峯突兀 火雲升息 浩

道謁黃帝雨 敢 鞭火龍 苦熱行 祝融南來 鞭火老 公旗焰上 燒

望君恩 玉井水 鞭火龍 天 新日輪當空 凝不丢方 固如在 紅沙

中 五嶽翠乾 雲彩滅 陽侯海底 愁波竭 汗翻漿 破詩 白井翻 能

蘄子

程曉詩 平生三伏時 道无行客車 閉門避暑卧 出入不相
 過 今世祿蘄子 熱到人家主人 聞客來 輦覺奈此 何 搖
 扇 臂出痛 流汗 正滂沱 特 揮汗成雨 僧亦苦熱行 万人揮汗 翻
 戒 諸高明 熱行宜 見阿 成雨 口燥 喉乾 塵土

墜燼燎原

方千里竹室記 方大暑 火烘燼 實赤 環于 炒
 若燎于原 舌呀 而不能 持支 墜而不自 運云

品題

雷霆空 霹靂雲 雨竟 虛无 炎赫 衣流汗 低垂 氣不蘇
 乞為 寒水 玉願 作冷 秋菰 何似 兒童 戲風凉 出舞雲

大意

燦石 畏日 酷熱 流金 坐甕 金日 蒸鬱 沸鼎
 煎冰 驕陽 炎蒸 燦石 探湯 火雲 炎焚 燎空
 炎上 巖行旅 從雲 卷遊人 張火傘

起句

人皆苦炎熱 何處逃蒸暑 熱極不可度 人在甕中坐
 我愛夏日長 山林只味長 起行林影中 煩心只願涼
 火雲燒印土生烟 旱雲飛火燎長空 老夫縛碧月黃色
 暑氣着人如酒顛 白日揮如墮甕中 帶暑着人如酒醉
 脫巾無計避炎燄 消息憑誰去問秋 輪袍得葉向林泉
 安得長風上寂寥 何時來掃火雲收 散髮披襟意自便
 山木无陰驛路長 赤目流金虹截雨 晝蠅五火夜蚊多
 海風吹熱透蕉裳 水山何處可容身 推脫霜梳奈熱何
 昔聞草木焦 實无河朔飲 旱雲燒酷暑 日城應凍石
 今觀沙石爛 空有臨淄汗 畏日熾炎威 雲罷欲燒空
 備輪松徑老 推舟藏密浦 修途倦行客 力民應望雨
 惟稱竹林賢 行客避郵亭 廣廈稱高人 片景欲燒空
 炎赫衣流汗 閉戶人高卧 火雲輝拜日 暑雨留蒸濕
 祇垂氣不蘇 投林鳥倦回 山響醒心泉 江風借夕涼
 雲霄遺暑濕 大暑去酷吏 承日不可惡 山川炎似火
 山谷進風涼 清風來故人 炎蒸毒我腸 天地氣如沸
 飲泉疑火井 左遺赤日走 浮埃惟撲面 揮扇亦熏風
 天避火雲高 流汗正交覆

聯句

火雲接影橫銀漢 蕉衣長是留香汗 渴思西漢金莖露
 水鳥无声下翠陰 葵扇那堪撲暖風 困憶南朝石步廊
 无因羽翰氛埃表 琥珀盞烘疑漏酒 賜冰蒲糲沉朱实
 坐竟蒸炊金飢中 水晶簾莹更通風 法饌盈盤覆碧簾
 石甕寒泉空有夢 渴憶姑山同飲露 火雲相續千峯上
 水壺團扇欲无功 煩思炭殿独披襟 雨汗交揮万室中
 躋山想見干岩冷 思霑道唱黃香雨 日隨衆口金將煉
 燥石潭如干日升 敢望宮恩玉井水 雲助強兵火欲焚
 汗珠頻滴日為政 漢殿金盤初賜露 皓叟渴思井雨澤
 桐葉不推風畏入 周宮玉鑑舊頒冰 蒼生懸望釜雲阴
 何當一畚用 披襟泉石際 洗心祇有天河露
 煩暑推清秋 清爽竟无塵 坐待微涼到夜分
 大地熬亡如瘴霧 安得雲帆高万丈 不到廣寒冰窟裏
 老夫不肯下殘陽 洞庭湖裡駕秋風 扇頭寧有幾多風
 途上行入愁腸死 餘歲向晚犹堪畏 独向中庭待明月
 却知高处有清風 浴罷斜陽蒲野紅 一身清露瀉金波
 炎良疏道作清風 不到廣寒官殿裏 人間何處解煩襟

結句

炎良疏道作清風 不到廣寒官殿裏 人間何處解煩襟

夏白即事書懷

叙事 記月令 是月也可以居高明可以遠望可以升山陵可以處

臺榭

事實 躡露鳥 困暄晨 無來客 楊徽之詩 盡日无

品題 盡日无人到草堂 自開疎箔看山光 琴鬆鴈足桐寮緩 簾展 龜紋薤葉凉 徑草門餘抽 幾帶池荷風定起 衣香炎官独喜

知心事分得 槐明过短墙

大意 避暑 竹径 浮瓜 羽扇 荷香 竹深 荷盖 烹茗 乘凉 槐庭 沉李 纱厨 柳影 荷净 稻巾 圍棋 搖扇 催詩雨 畏日烘窓 茶瓶 林泉 揮塵 披襟 解温風 熏風拂袖 棋局 枕簟 吟詩 烟籠午阴凉 绿楊阴密覆回廊 别院深 上夏簾清 呼童放北窓 深院簾垂畫景長 石榴開 徧透簾明

起句 嘉果浮沉酒半醺 槐庭舞罷翠陰移 水精簾捲午風輕 床頭書冊乱纷纷 静裡多閑不解棋 万壑清寒勝設水 陂麥連雲慘淡黄 吹盡成蹊桃李塵 瓠架凉多不出門 绿阴門巷自成凉 兔葵蕪麥一番新 一官心境自由身 晚上危亭亦快哉 华盖芙蓉入座清 市声不到讀書堂 清風如水碎塵埃 輕雷疎雨过幽庭 爰殺南窓一味凉 桐陰覆玉簟 脫巾宜避暑 圍碁消永日 青奴初倚枕 荷氣溢銀塘 揮塵好尋凉 搖扇引清風 黃妳亦升堂 羽扇清風足 槐陰清院宇 巧聞新燕語 樹好頻移榻 紗厨好夢長 香篆上簾櫳 清泥舊花香 雲奇不下榜 庭幽不受暑 枕凉秋入夢 枕簟入林樾 留客供茶進 木秀自舒陰 林密翠交陰 茶瓜留客遲 逢僧倚石吟 風正竹拖簾 成詩驚落韵 梅黄雨撲地 水萍干葉散 鳥栖松蔭花 断夢翁從頭 水白鶴橫天 風柳乃條斜 惟有半庭竹 樹色烟明滅 閉戶人高卧 清良醉病骨 能生竟日風 蝉声風柳楊 扇林鳥知迴 快雨破煩心 溪雲初起日沉閣 楊花欲尽村上雪 已裁圓月班姬扇 山雨欲來風滿樓 梅子先傳樹上金 更換輕雲子產衣

聯句

嘉果浮沉酒半醺 槐庭舞罷翠陰移 水精簾捲午風輕 床頭書冊乱纷纷 静裡多閑不解棋 万壑清寒勝設水 陂麥連雲慘淡黄 吹盡成蹊桃李塵 瓠架凉多不出門 绿阴門巷自成凉 兔葵蕪麥一番新 一官心境自由身 晚上危亭亦快哉 华盖芙蓉入座清 市声不到讀書堂 清風如水碎塵埃 輕雷疎雨过幽庭 爰殺南窓一味凉 桐陰覆玉簟 脫巾宜避暑 圍碁消永日 青奴初倚枕 荷氣溢銀塘 揮塵好尋凉 搖扇引清風 黃妳亦升堂 羽扇清風足 槐陰清院宇 巧聞新燕語 樹好頻移榻 紗厨好夢長 香篆上簾櫳 清泥舊花香 雲奇不下榜 庭幽不受暑 枕凉秋入夢 枕簟入林樾 留客供茶進 木秀自舒陰 林密翠交陰 茶瓜留客遲 逢僧倚石吟 風正竹拖簾 成詩驚落韵 梅黄雨撲地 水萍干葉散 鳥栖松蔭花 断夢翁從頭 水白鶴橫天 風柳乃條斜 惟有半庭竹 樹色烟明滅 閉戶人高卧 清良醉病骨 能生竟日風 蝉声風柳楊 扇林鳥知迴 快雨破煩心 溪雲初起日沉閣 楊花欲尽村上雪 已裁圓月班姬扇 山雨欲來風滿樓 梅子先傳樹上金 更換輕雲子產衣

雨後看兒爭墜果
天晴因客喫殘書
豈知白髮蒼顏事
但喜青梅煮酒時
竹在厨清宜雅步
蘭池氣爽好披襟
疊上清風隨塵柄
悠上永日付基柱
移坐徐看山吐月
脫巾聊受水風清
簟惹水竹清无暑
窈窕軒窓利有凉
山影蘸湖朝雨樹
泉流遠郡晚風荷
梅風吹潤侵吟榻
蕉雨分凉透客衣
竹逕抱琴彈別鶴
湖天垂釣狎輕鷗
一庭鳥跡天書淺
入尺簾攸人字寒
避暑不魯商杖屨
尋涼更好訪林泉
无約自来堂上燕
急揮不去座間蠅
山禽引子落紅果
溪友得錢留白魚
睡驚燕語頓欹枕
病起蛛絲半在琴
新裁宝扇推明月
偃卧湘筠生好凉
一杯到手先成醉
万幸无心触處閑
醉起哥騷心愈壯
病餘臨帖字差肥
泉冷甘瓜開碧玉
手香素藕吐長絲
白水蒲時双鹭下
綠槐高處一蝉吟
每憶齊粧裁素月
更思湘篔簹纖紋
巢燕弄雛渾去尽
山花结字亦无多
月浸竹簾清无暑
風度衣篝潤有香
幽夢垂成池鼓鬧
清愁无奈寺鐘敲
池塘艷片催詩句
樓閣陰亡破睡思
山林持酒分椰子
石蜜和漿浸荔枝
世間无禁能藥俗
客裏有詩堪遣愁
書讀倦歸清苦處
神惺不到黑甜中

貓句

芳草有精尋舊碧
落花无語問殘紅
一盃还自宰
凉意雨餘多
午睡竟来桐影轉
无人可共北窓凉
簾展清湘石床穩
睡残鷄鴨水沉香
日長閑有樓堪倚
笑看山雲晚自帰

夏白途中

事實

行人稀唐詩樹夾炎風
碧樹留人王載火雲迸
馬喘不進忽逢碧樹含清風清風留我移時住蒲地
濃陰懶前去却咳人无及物功不似團圞道邊樹

大意

迢遞 畏白 孤店 疲馬 停驂 松陰
炎蒸 炎風 危橋 畏途 推扇 息肩 林下

紅葉出欄春結局
綠篔翻簾夏開場
安得冷泉幽石畔
解衣盤坐樹陰清
閒消夏白觀周易
靜对薰風鼓舜琴
无端透屋長松樹
尽把風声作雨声
北軒凉吹開疎竹
醉看青天行白雲
春歸花落渾无恨
但喜清陰恰滿簾
我有文園消渴病
曉窓和露嚼青梅

起句

路繞清溪樹蔚然 路側偏依樹影圓 山木无風野路長
解鞍坐歇平陰團 石頭為枕草為氈 海風吹熱透蕉裳

聯句

紅塵勞拂面 黃塵迷去路 袖遮塵撲面 汗泊緇盤滑
赤白困垂鞭 白汗濕征衣 衣濕汗翻漿 塵黥表衣昏

赫白目轉午 夾路槐陰密 風捲草塵揚 馬過
凄亡蟬韻高 炎空日影遲 雲移涼影逐 又來

江上綸竿輪散誕 日氣倒蒸紅霧潤 瀨江石潤蒸雲氣
林間冠褐負清涼 陌塵平抹白烟凝 夾道槐疎漏日光

嶺雲烘日水泉涸 微涼漸透行雲過 觸熱不殊牛喘月
野樹无風驛路長 細雨俄從遠樹來 厭涼遠憶鴛鴦扇

煙消沙市逢蕉葛 村中處止晴收麥 路上家亡午晒絲

結句

五月宿平山卡路 藕花无数滿汀洲

夏曉

品題

茅店鷄鳴曙色微 半輪斜月已沉西 荷盤瀉露明珠走柳線
裁烟翠練迷新水 試通魚麗留舊巢 重補燕啣泥 吾伊盈耳

窮經處滿座 英英濟仁齊

起句

松間小檻接波平 長養熏風拂曉吹 風掃梅霖作曉晴
月淡烟沉暑氣清 漸開柯葉落蒼薇 瘦筇携我出柴扉

亭畔熏風破曉涼 來從水面過新篁 魚傾荷葉露 太陽將出海

聯句

竹清風薦爽 曉星稀有數 鳥散竹林風 列宿半沉天
荷角露生香 殘月淡无輝 始止野露草光綠 竹枝帶露琅玕湿

卷箔未收孤嶂月 習止水風荷氣香 木葉含烟翡翠迷
凭欄初過一襟風

一天紅白柳飛絮 蒲地蒼苔雀噴雛 一夜雨抽荷葉長 却乘涼氣倚闌干

結句

晝寢

事實

南柯蟻 輿聞錄淳于棼宅南有古槐醱夢入槐安自見王王
曰吾南柯郡屈卿為守凡二十載遂覺因尋古槐樹

詩八句二 三十六

允乃槐安國文一允
直上枝頭槐安郡也
漆園蝶
莊周為漆園吏夢為蝴蝶栩栩然

懶讀書
後漢邊韶字孝先教授數百人嘗晝臥弟子
私嘲之曰邊孝先腹便便懶讀書只好眠
夢得句
謝

通夢中得池塘
自謂羲皇
陶淵明嘗夏月虛閑高臥北窓
生春草之句
之下清風颯至自謂羲皇上人
夢遊

華胥
列子黃帝夢遊華胥氏之國晝寢怡然自
得二十八年天下大治
一枕黑甜
按詩

軟飽後子一枕黑甜餘
五色彩筆
南史江淹夢人授
北人以晝寢為黑甜
五彩彩筆文藻日新
宰予朽木

謂宰予晝寢孔子
曰朽木不可雕
呂翁黃梁
呂翁經邯鄲有盧生同止于此主
生曰枕此則
榮適如願

品題
他或南窓午夢駭然枕上
長安路不差詩思精神池畔草
文章風骨筆頭花少年忠孝
心如火幾到
金門幾到家

大意
曲肱 鳴雷 南柯 華胥
坦腹 夢蝶 春草 槐國

起句
一枕清風值萬錢 庭院深沉晝景長
幽人肯買北窓眠 閑來一枕傲羲皇
飯罷呼童啓北窓

聯句
青奴初薦枕 北牖風清處 烟裊金梯翠 竹雞啼正午
黃奴亦升堂 南柯夢熟時 簾垂花院深 胡蝶夢初甜

夢魂俱蝶化 喜見池塘生碧草 酒濃猶覺春醒困
鼻息隱雷聲 不知那舍熟黃梁 睡美方甜午夢長

烟消沉水松窓靜 馬槽喧作春江浪
波展湘紋薤簟涼 蟻穴翻成畫錦鄉

柳花風裏江南夢 古今一枕却朝夢
吹到西湖第十橋 覺後人方作夢看
山童隔竹敲茶臼
驚覺柴門又夕陽

結句
晚

事實
歸鴉
別稱數聲漁笛遠相聞
霞紅
唐詩暮霞紅
西山雨
滕王閣記

朱簾暮捲 煙凝山紫
滕王閣記烟光
落日平沙
劉后村詩江頭
落日照平沙湖

西心雨

退漁舟 野煙沉 閣岸結 野煙沉 石壁露涼 山月小 孤舟人在半江吟

品題

杜工部詩 日下四山陰 山庭嵐氣侵 牛羊屏開 燭影欲掩 見清砧

起句

孤城日漸曛 各已閉柴門 落木無邊帶夕陽 望中孤鳥入清沉

聯句

野濶秋无际 斷虹雲淡白 斜陽明野屋 宿鷺投烟嶼

結句

沙明烟斷外 孤吟誰是伴 典罷吟懷晚 鳥歸林樹宿

歸鴉數點下 樓遲 倚樓吟對夕陽斜 雲帶離愁結夕陰
船動迎潮到 深山催短景 半樹掛殘日 成行看過鴈
雲開諺月行 喬木易高嵐 干岩添白雲 數點落歸鴉
釣艇往來芳草渡 寺接江声秋月止 新月已生飛鳥外
歸鴉高下夕陽樓 樓依野色夕禽還 落霞更在夕陽西
雲外殘陽明遠水 水邊画角孤城暮 孤鷺去邊滄海闊
渡頭新鴈下晴沙 雲外殘陽遠樹明 落霞明處碧山多
沙明烟斷外 孤吟誰是伴 典罷吟懷晚 鳥歸林樹宿
罷釣夕陽洲 漁唱起滄洲 熏風吹葛衣 山郭已吹砧

歌吹不鳴湖上靜 白鳥去邊無限思 不堪樓古思鄉處
西船閑在斷橋西 好山都在暮雲中 愁听荒城起鼓笳

新刻重校增補圓機活法詩學全書卷之二終

早稲田大学図書館

011688992500