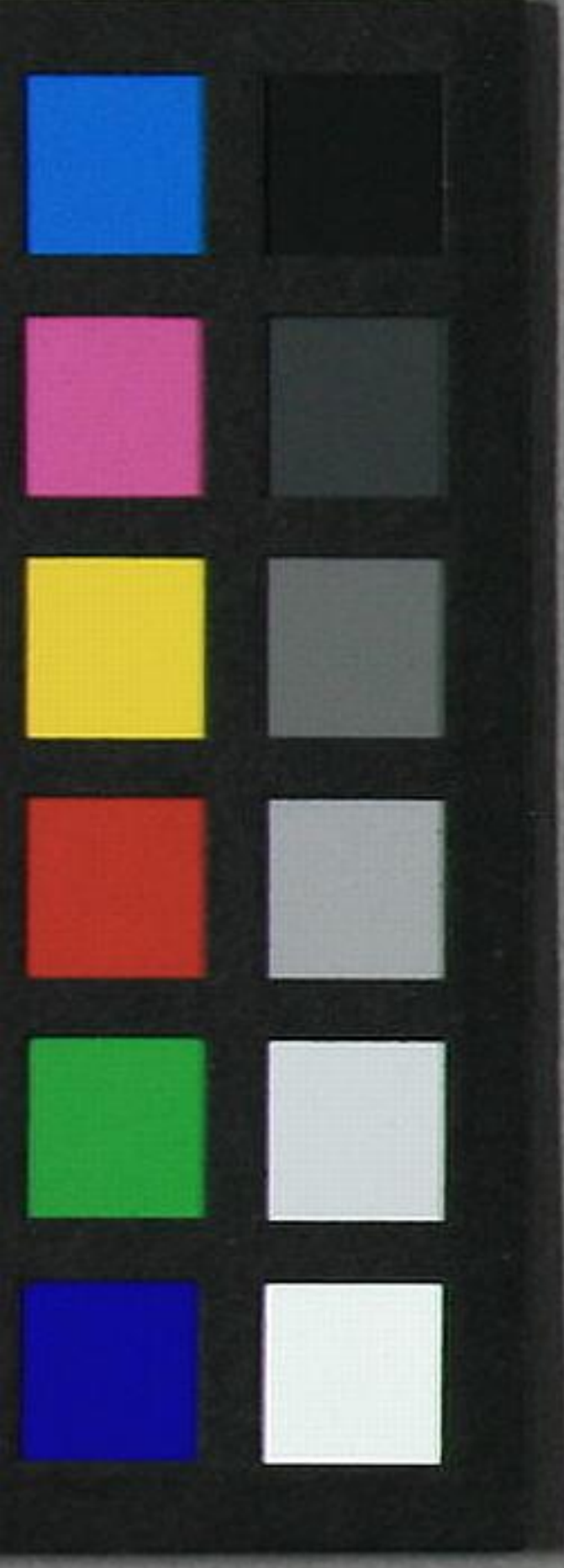


續文淵遺珠

中

~~P
353
2~~

逍遙文庫
文庫6
1043
4



內田氏
有秋廬
圖書記

續文淵遺珠卷之中

汶嶺 芝巖 巖鄰 輯
女護島 高閣慎止御前輯

百一詩

應璩

子弟可不慎慎在選師友師友必長德中
才可進誘

古樂府

魏陳思王

蘭草自然香生於大道傍腰鎌八九月俱
在東薪中

續文淵遺珠

中

文庫 6

1043

4

芙蓉池

逍遙芙蓉池，翩翩戲輕舟。南楊棲雙鷓，北柳有鳴鳩。

言志

慶雲未時興，雲龍潛作魚。神鸞失其儔，還從燕雀居。

七步詩

煮豆燃豆其豆在釜中泣，本是同根生，相

煎何太急九

詔問山中何所有，賦詩以答。

梁陶弘景

山中何所有，嶺上多白雲。只可自怡悅，不堪持寄君。

團扇歌

梁武帝

手中白團扇，淨如秋團月。清風任動生，嬌香承意發。

續文淵遺集

詠笛

柯亭有奇竹含情復仰揚
妙聲發玉指龍音響
音鳳凰

詠朝日

梁簡文帝

團團出天外煜煜上層峯
光隨波高下影逐樹輕濃

詠雲

浮雲舒五色瑤瑤應霜天
玉葉散秋影金

風飄紫煙

詠薔薇

燕來枝益軟風飄花轉光
氤氳不肯去還來階上香

詠單鳧

銜苔入淺水刷羽向沙洲
孤飛本欲去得影更淹留

新燕

新禽應節歸俱向吹樓飛入簾驚劍響來
窻礙舞衣

綠柳

梁元帝

長條垂拂地輕花上逐風露沾疑深綠葉
小未彰空

詠梅

梅含今春樹還臨先日池人懷前歲憶花
發故年枝

詠螢火

著人疑不熟集草訝無煙到來燈下暗翻
往雨中然

詠紙

梁宣帝

皎白猶霜雪方正若布棊宣情且記事寧
同魚網時

百合

接葉有多種開花無異色含露路或低垂從

續文淵堂朱

中

日

風時偃仰

詠弓

虞人招不進繁氏久稱工已悲軒主跡復
挹楚王風

寒松

沉約

梢簪振寒聲青葱標暮色疎葉望嶺齊喬
幹臨雲直

詠梨

大谷來既重岷山道又難摧折非所憐但
令人玉盤

詠杜若

生在窮絕地豈與世相親不顧逢采擷本
欲芳幽人

詠寒松

范雲

脩條拂層漢蜜葉障天濤凌風知勁節負
雪見真心

賦得池萍

庾肩吾

風翻乍青紫浪起時疎密本欲歎無根還
驚能有實

綠竹

吳均

嬋娟鄣綺殿統弱拂春漪何當逢採拾為
君笙與篴

詠鶴

陳陰鏗

依池屢獨舞對影或孤鳴乍動軒墀步時

轉入琴聲

蟬

唐虞世南

垂緜飲清露流響出疎桐居高聲自遠非
是藉秋風

詠烏

李義府

日裏颺朝彩琴中伴夜啼上林多少樹不
借一枝棲

賦美人

縹緲遺珠
中
法
鏤月成歌扇，裁雲作舞衣。自憐回雪影，好
取洛川歸。

贈李十四

王勃

亂竹開三徑，飛花滿四鄰。從來揚子宅，別
有尚玄人。

浴浪鳥

盧照鄰

獨舞依盤石，羣飛動輕浪。奮迅碧沙前，長
懷白雲上。

江濱梅

王適

忽見寒梅樹，開花漢水濱。不知春色早，疑
是弄珠人。

中秋月

李嶠

盈缺青冥外，東風萬古吹。何人種丹桂，不
長出輪枝。

詠黃鸝兒

鄭愔

欲轉聲猶澁，將飛羽未調。高風不借便，何

處得遷喬

自遣

李白

對酒不覺暝，落花盈我衣。
醉起步溪月，鳥還人亦稀。

夏日山中

李颀

懶搖白羽扇，裸體青林中。
脫巾掛石壁，露頂灑松風。

贈內

王粲

三百六十日，日日醉如泥。
雖為李白婦，何異大常妻。

鷺鷥

白鷺下秋水，孤飛如墮霜。
心閑且未去，獨去沙洲傍。

八陣圖

杜甫

功蓋三分國，名成八陣圖。
江流石不轉，遺恨失吞吳。

題三會寺倉頡造字臺 岑參

野寺荒臺晚寒天古木悲空階有鳥跡猶似造書時

將牛何處去

將牛何處去耕破故城東相伴有田父相觀唯牧童

白鷺

李嘉祐

江南綠水多顧影逗輕波終日素雲裏山

高奈若何

把酒

韓愈

擾擾馳名者誰能一日閑我來無伴侶把酒對南山

江雪

柳宗元

千山鳥飛絕萬徑人蹤滅孤舟蓑笠翁獨釣寒江雪

梅溪

張籍

自愛新梅好行尋一徑斜不教人掃石恐
損落來花

琴

置琴曲几上慵坐但含情何煩故揮弄風
絃自有聲

鶴

人各有所好物固無常宜誰謂爾能舞不
如閑立時

照鏡

皎皎青銅鏡班班白絲鬢豈復更藏年實
年君不信

夜雪

已訝衾枕冷復見牕戶明夜深知雪重時
聞折竹聲

翫初月

忌滿光恒缺乘昏影暫流既能明似鏡何

用曲如釣

鳥鳴澗

王維

人間桂花落夜靜春山空
月出驚山鳥時鳴春澗中

石上苔

錢起

靜與溪色連幽宜松雨滴
誰知古石上不染世人跡

窻裏山

遠岫見如近千里一窻裏
坐來石上雲乍謂壺中起

銜魚翠鳥

有意連葉間瞥然下高樹
擘波得潛魚一默翠光去

對菊

九日不出門十日見黃菊
灼灼尚繁英美人無消息

沙上鷺

女郎張文姬

沙頭一水禽，鼓翼揚清音。只待高風使，非無雲漢心。

賦得早雁出雲鳴

唐太宗

初秋玉露清，早雁出空鳴。隔雲時亂影，因風乍含聲。

蝦蟆

東坡

睥目知誰瞋，蟠腹空自脹。慎勿困螟蛉，飢

蛇不汝放

蝸牛

腥涎不滿殼，聊足以自濡。外高不知回，竟作粘壁枯。

書劉景文所藏宗少文一筆畫

宛轉回紋錦，繁盈連理花。何須郭忠恕，匹素畫繅車。

聞蟬

朱熹

悄悄山郭暗，故園應掩扉。
蟬聲深樹起，林外夕陽稀。

吳畫

妙絕吳生筆，飛揚信有神。
群仙不愁思，步出風塵。

卯硯

端溪有潛虬，孕此金玉質。
混沌一竅開，千年瀉寒液。

畫鶴

誰寫青田質，高超雁鶩群。
長翹風月夜，清唳九霄聞。

四時詩春

明徐文長

春嬌最何物，桃花與楊柳。
惹儂或有諸，市遠那得酒。

夏

城市或囂炎，在野心不熱。
意欲施茶湯，行

人他處渴

秋

何處住高人低茅水上貼江濶杳難尋過
客指紅葉

冬

梅花一萬梢紅寺五十里天晚不到門雪
深沒驢耳

懷墨池

王穉登

臨池人不見惆悵白鵝群蠕蠕數科斗依
稀類古文

五嶽圖

李于鱗

遠遊何所佩五嶽真形圖怪雨煙霞裡精
光互有無

題畫竹二首

劉澹思

枝節成龍子音聲作鳳吟不因煙雨失誰
道楚江深

續文淵遺珠

中

〇

十四

竹葉寄煙霜，蕭蕭亦復長。若非能應律，那得薦明堂。

荷池

李獻吉

山風吹水香，脫巾池上坐。盈盈千載龜，飛上荷葉臥。

風竹軒

吾軒自有竹，暑月常寒聲。山靜無風時，滿林空翠生。

葛衫帳

酷暑睡不穩，解衫周四圍。但阻蚊虫入，無遮明月輝。

八哥

何景明

窓前八哥鳥，學語大輕狂。何須似鸚鵡，自遣羽毛傷。

扇面小景

山色碧於苔，晴窓日日開。遙知抱琴者，應

續文淵道班
為看山來

奕臺

徐負卿

仙人好博奕時下綠雲中一片蒼苔石落
花長自紅

水亭

邊貢

清溪坐來澄白鳥望中度酒熟無客過詩
成有神助

秋海棠

陰葉翠瑤濕薄英紅粉香絕憐秋苑下復
爾見春光

雙鶴

飲啄行相引棲鳴烟自如主人飯脫粟爾
莫嘆無魚

五嶽真形圖

王世貞

汝到瑤池西披圖問阿母二室三花間可
著王郎否

續文淵遺珠
題畫二首

何景明

縹緲春山雲離離
春江樹君看江上山
不是人間世

古洞入青冥
山通武陵渡
漁郎莫放舟
恐失花間路

詠瀟湘八首
漁村夕照
李獻吉

西陽下洞達
網集清潭上一丈
黃金鱗可見
不可網

山寺晚鐘

美人杳何處
盈盈隔秋水
遙遙雲外鐘
日落暮山紫

平沙落雁

西風萬里雁
一葉洞達秋
群浴金沙軟
瀟湘霜氣流

江天暮雪

長江浪滾雪
煙黑花爭飛
可恠橫流者
孤

舟一笠歸

洞窻秋月

天水本自空，圓月況秋映。
白皚皚起，霜色千里一懸鏡。

瀟湘夜雨

夜響起秋竹，浩浩楚雲白。
曉來看沙嘴，新水添一尺。

遠浦歸帆

秋風五兩席，點點聚復散。
不信小小鳥，飛飛速征雁。

山寺晴嵐

峰晴追夜嵐，晨炊翠猶濕。
但聞山鳥鳴，不見鳥出入。

畫上

邊貢

放舟前溪水，水文白如練。
風吹絲裊裊，驚起沙中燕。

衡山雜畫

顧璘

巖聲飛塵絕，孤亭壓水雲。偶來乘野興，非是厭人羣。

葉澄雜

古琴彈古調，今人誰愛聞。獨往山中去，因聲寄白雲。

草堂

薛蕙

終朝草堂上，獨凭烏皮几。有時白雲來，相

見窓戶裏

溪邊草堂雜詠

王廷陳

孤石堪垂釣，清流可濯纓。沿迴終日興，偃卧百年情。

獨酌

張文介

獨酌對寒菊，酒濃花復明。不知朱幌外，月出已三更。

古藏墨訣

無名氏

贈君烏玉玦，泉清硯須潔。避暑懸葛囊，臨風度梅月。

問蘭

蘭草貴當門，當門見至尊。既見至尊已，有
勦何足論。

蘭谷

相見翻相惱，不如不見好。寧為道傍花，勿
作當門草。

得家書

高季迪

未讀書中語，憂懷已覺寬。燈前看封筴，題
字有平安。

僧舍訪呂隱君為學上人題墨竹

山房竹雨過，簾影霽春雲。得與幽人會，何
殊見此君。

詠胄

黃金買虎頭，乍免走豪酋。還有從容處，綸

巾按壘遊

詠鎧

絲弗鏤文銀高城日照鱗
環來曾攪陣一鏃不傷身

詠壽縣

髮亂野牛驚神專大將營師行當禡祭壇
下戮番生

詠刀書

高李收

大食購千金妖精泣太陰
燈前開匣看無限許君心

詠弓

燕角號良材樓煩臂未開
秋風懸臂出何處一鷁來

詠箭

流星逐飛羽鏃利能穿札
三發定邊掃箠中休滿插

續文淵閣書

詠麾

彩帛曳長虹，悠悠卷塞風。
三軍齊陷陣，應在一揮中。

詠袍

雕錦剪花團，三邊總認看。
尋常不肯著，風雪念兵寒。

詠馬

羅陌覆春風，連鞍賜有功。
蹄高騎得稱，身

出萬軍中

賦白

曉入梁王之苑，雪滿群山。
夜登庾亮之樓，月明千里。

賦黑

周達之列畢，蘇裳如蟻陣。
陳閔之迎張孔，鬢似鴉鵲。

賦青

帝子之望巫陽，遠山過雨，王孫之別南浦。
芳草連天。

賦黃

靈均之歎木葉秋老，洞逵淵明之啜落英。
霜清彭澤。

賦赤

孫掉賦天台景，高城霞起而建標，杜牧詠
江南春十里鶯啼而映綠。

八功德水

八功德水，一清二冷三香四柔五甘六淨
七不噎八除病。

田園樂五首

王維

採菱渡頭風急，策杖村西日斜，杏樹壇邊
漁父桃花源裏人家。
淒淒芳草春綠，落落長松夏寒，牛羊自歸
村巷，童稚不識衣冠。

山下孤煙遠村天邊獨樹高原一瓢顏回
陋巷五柳先生對門

酌酒會臨泉水把琴好倚長松南園露葵
朝折西舍黃梁夜春

桃紅復含宿雨柳綠更帶朝烟落花家僮
未掃鳥啼山客猶眠

尋張逸人山居

劉長卿

危石纔通鳥道空山更有人家桃源定在

深處澗水浮來落花

送鄭二之茅山

皇甫冉

水流絕澗終日草長深山暮春犬吠雞鳴
幾處條桑種杏何人

問李二司直所居雲山

門外水流何處天邊樹遠誰家山色東西
多少朝朝幾處雲遮

歸山

顧況

心事數莖白髮生涯一片青山空林有雪
相待古道無人獨還

宮中三臺

池北池南草綠殿前殿後花紅天子千秋
萬歲未央明月清風

題劉將軍鵝

黃山谷

箭羽不露春水籀文時印平沙想見山陰
書罷舉羣驅向王家

謝人送栗鼠尾畫維摩二首

貂尾珍材可筆虎頭墨妙疑神頗知君塵
外物真是我眼中人

丹青貌金粟影毛物宜管城公只今為君
落筆他日聽我談空

列子御風圖

徐文長

句餘身在遙空一葉枝辭芳樹若教風歇
青蘋試問人歸何處

題畫

白鷺一江波淨，青山萬里天空。舟繫黃蘆，岫口酒沽紅葉林中。

七言絕句

山中問答

李白

問余何事棲碧山，笑而不答心自閒。桃花流水杳然去，別有天地非人間。

望廬山瀑布

日照香爐生紫煙，遙看瀑布掛前川。飛流直下三千尺，疑是銀河落半天。

登廬山五老峰



廬山東南五老峰，青天削出金芙蓉。九江
秀色可攬結，吾將此地巢雲松。

山中對酌

兩人對酌山花開，一盃一盃復一盃。我醉
欲眠君且去，明朝有意抱琴來。

送元二使安西

王維

渭城朝雨裊輕塵，客舍青青柳色新。勸君
更盡一杯酒，西出陽關無故人。

獻壽詞

王涯

宮殿參差列九重，祥雲瑞氣捧堦濃。微臣
欲獻唐堯壽，遙指南山對袞龍。

題鶴林寺

李涉

終日昏昏醉夢間，忽聞春盡強登山。因過
竹院逢僧話，又得浮生半日閑。

題鵝

李商隱

眠沙臥水白成羣，曲岸斜陽極浦雲。那得

將心憐孔翠，羈鳥長共故。雄分

讀老子

白居易

言者不知知者默，此語吾聞於老君。若道
老君是知者，緣何自著五千文。

讀莊子

莊主齊物同歸一，我道同中有不同。遂性
逍遙雖一致，鸞鳳終較勝蛇蟲。

問鶴

李商隱

鳥為爭食雀爭窠，獨立池邊風雪多。盡日
蹋冰翹一足，不鳴不動意如何。

重陽賦白菊

滿園花菊鬱金香，中有孤叢色似霜。還似
今朝歌酒席，白頭翁入小年場。

此君菴

蘇軾

寄語菴前抱節君，與君到處合相親。寫真
雖是文夫子，我亦真堂作記人。

和人求筆跡

麥光鋪几淨無瑕
入夜青燈照眼花
從此刻藤真可吊
半紆春蚓縮秋蛇

柳氏二外甥求筆跡

退筆如山未足珍
讀書萬卷始通神
君家自有元和脚
莫厭家鷄更問人

一紙行書兩絕詩
遂良鬚鬢已成絲
何當火急傳家法
欲見誠懸筆諫時

杏花白鷗

天公剪刻為誰妍
抱葉游蜂自作團
把酒惜春都是夢
不如閑客此閑看

蓮龜

半脫蓮房露壓歌
綠荷深處有游龜
只應翡翠蘭荂上
獨見玄夫曝日時

書劉景文所藏王子敬帖絕句

家鷄野務鳥同登
俎春蚓秋蛇總入盞
君家

兩行十二字氣壓鄴侯三萬籤

雪溪乘興

谿山雪月兩佳哉
賓主談鋒夜轉雷
猶言不見戴安道
為問適從何處來

寒菊

輕肌弱骨散幽葩
真是青裙兩髻丫
便有佳名配黃菊
應緣霜後苦無花

此君軒

雲幢煙節七州人
犀甲檀槍百萬軍
麟薈叢生何足數
此君真是此君君

姨母李夫人墨竹二首 黃山谷

深閨淨几試華墨
白頭腕中百斛力
榮榮枯枯皆本色
懸之高堂風動壁

小竹扶疎大竹枯
華端真有造化鑪
人間俗氣一點無
健婦果勝大丈夫

題畫孔雀

桃柳晴天蕉葉長
終露文章嬰世網
故山桂子落秋風
無因雄雌青雲上

謝荅聞善二兄九絕句

未嘗頃刻可去酒
無有一日不吟詩
詩狂克念作酒聖
意態忽如年少時

阮藉醉睡不論昏
劉伶雞肋避尊奉
至今凜凜有生氣
飲酒真成不愧天

陶令舍中有名酒
無夕不為父老傾
四坐

歡欣觀酒德
一燈明暗又詩成

戲詠猩猩毛筆

桃柳葉暗賓郎紅
朋友相呼墮酒中
政以多知巧言語
失身來作管城公

戲荅荊州王克道烹茶

龍焙東風魚眼湯
箇中即是白雲鄉
更煎雙井蒼鷹爪
始耐落花春日長

戲效禪月作遠公詠

遠法師居廬山下持律精苦過中不受
蜜湯而作詩換酒飲陶彭澤送客無貴
賤不過虎溪而與陸道士行過虎溪數
百步大笑而別故禪月作詩去愛陶長
官醉兀兀送陸道士行遲遲買酒過溪
皆破戒斯何人斯師如斯故效之

邀陶淵明把酒椀送陸脩靜過虎溪曾次
九流清似鏡人間萬事醉如泥

伐木

朱熹

伐木相將入遠山共聽幽鳥語關關殷勤
若解當時意此日那客不盡歡

蜀先生

王十朋

曹公姦黠世無雙元德雄才肯見容誰把
荆公資霸業一朝雲雨起蛟龍

后稷

洪水橫流四海飢教民稼穡務三時後王
欲識艱難業讀取豳風七月詩

伊尹

窮居樂道自躬耕那肯要君用割烹湯后

不加三聘禮未應改志為蒼生

箕子

諫君不聽念君深被髮佯狂自鼓琴千古
共傳箕子操一時難悟狡童心

伯夷

避紂窮居北海濱歸來端為有仁人武王
不聽車前諫餓死西山志亦伸

太公

隱迹蟠溪七十餘釣灘清淺鬢蕭疎滿懷
韜畧為香餌只釣文王不釣魚

吳王夫差

西施未必解已吳祇為讒臣害霸圖早使
夫差誅宰嚭不應麋鹿到姑蘇

越王勾踐

機會由來貴速投姑蘇事與會稽侔謀臣
不早麾兵進嘗膽徒勞二十秋

日東曲

宋景濂

伊水西流曲似環宮闕遠映龜龍山六十
六州王一姓千年猶效漢衣冠

絕入層霄富士岩蟠根直壓三州間六月

雪花翻素堯何處深林覓白鷗註曰富士
國中最髙

山六月山上雪三
州謂豆駿相也

畫鷹

屠勳

肅肅來從紫塞遙星眸玉爪勢難招寄言

鳥雀須知避搏擊凌空在一朝

桃花圖

東南何處是桃源細草春雲鎖洞門欲問

劉郎當日事溪花相對兩忘言

携琴圖

亭高地僻少塵侵滿眼鶯花春已深留得

素琴常在匣不須隨處覓知音

題梅

紛紛紅紫作輿臺，天遣瓊葩第一開。
莫問調羹他日事，宜風宜月且徘徊。

竹石圖

山石清暉木後凋，貞姿千尺欲凌霄。
竹君石友東坡癖，我得披圖慰寂寥。

蓼花灘鵝圖為馬方伯題

房相池邊憶舊群，蓼花灘暖水法法如今。
雖有千金價，不見當年王右軍。

題倪月湖釣魚便面

江潭無久石生蘚，風月垂綸自舒卷。
扁舟一水兩相忘，不向蘆花問深深。

題李克成山水圖

道人兀坐寫黃筵，竹樹條然入眼青。
忽向畫圖思舊隱，移文休詩草堂靈。

題畫

花潭竹嶼傍幽亭，款乃漁歌落遠汀。
坐看

南風轉蒲葉滿天涼影醉初醒

秋江罷釣圖

西風江上釣舟橫楓葉蘆花伴月明一醉
頽然卧無事不知潮落又潮生

枯木竹石

萬籟清風玉作團一拳似欲障狂瀾莫言
枯木無生意老幹終是保歲寒

畫竹

宦遊京北夢江東雲白山青翠竹叢誰寫
一竿生意足定知千畝在胸中

柳浪聞鶯

綠楊枝上鳥嚶嚶斷送春光是此聲更有
幽人相答和一般風味兩般情

花港觀魚

爛熳紅花入港濃水雲深處隱簾櫳誰人
解道濠梁趣潑潑遊魚在眼中

題曹魏武觀碑圖

魏武雄心世所知，紛紛逐鹿竟何為。休論
有知，兵無知，請看曹娥絕妙詞。

題蔣文藻扇

數竿修竹綠猗猗，水石儵然物外奇。誰遣
林塘落君手，畫圖相見一題詩。
買得一猫雛，純黑而雄戲。

徐長文

柳條不必穿魚聘，花徑馮教撲蝶行。從此
牡丹須再畫，要看一線午時晴。

題畫竹

劉鳳

寫生誰似群功曹，小拂枝柯已自豪。寧節
纔開風際葉，不驚煙色動江皋。

淵明

定山

聖賢自古在知幾，膳肉那知女樂非。問我
當年陶靖節，紫桑可是折腰歸。

題畫竹林七賢

放酒溪山此數翁長拚潦倒醉春風先生
亦有疏狂意只在隨花傍柳中

立春試筆

高季迪

九十日春今日始春盤春勝巧同新從今
日日尋春去似我間人有幾人

田家慶壽圖

花滿茅堂映綵衣開門曉放鶴雛飛鄰翁

壽畢共扶醉恰似春來社飲歸

張旭以頭濡墨作書

張旭曾將頭代筆當年捉筆倩何人不然
項短無三尺鈎剔安能自轉身

續文淵遺珠卷之中終

早稲田大学図書館

011488580851