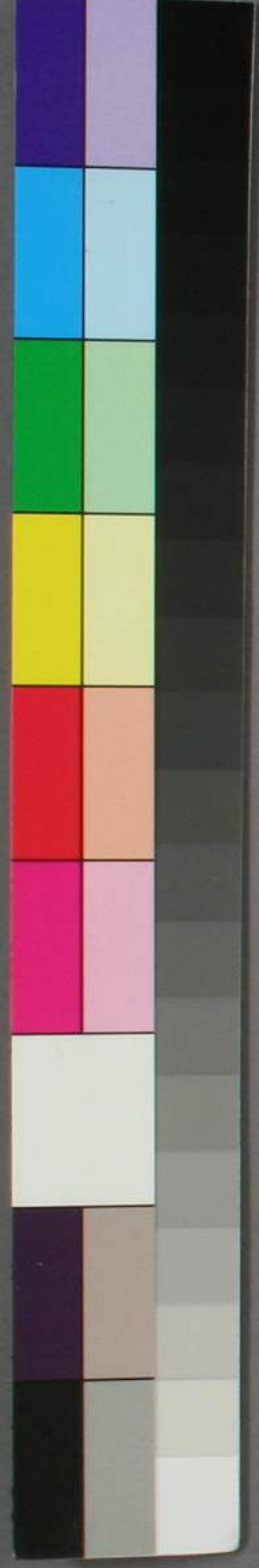


産科發蒙一卷

片倉元周著

ヤ 9
1135
1



1135

醫 學 實 驗 義 集

鶴陵先生著

不許翻刻
千里必究

產科發蒙

江戸書林

玉巖堂發行

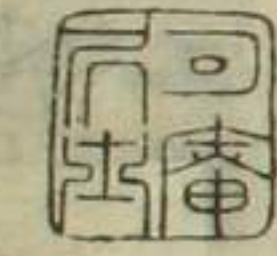
江都橫山
玉巖堂
書籍發兌

西村正高圖書

鶴陵先生肖像



可年成清筆



鶴陵先生像贊

初頁

鑿之名於博覽者不善治術。於治療者不好讀書。天下之通
弊也。能好讀書又能療病稱一待良工者其唯此翁乎。此翁自
少好學頗長文筆其所著作傳播寰區遐陬後世奉為師範
若其起廢痼瘵危篤共予存于世人之耳目矣又何待予之
贊京師鑿之冀北也。自古多以良稱者往歲予容于此多與鑿
流交其後數閱左名鑿以翁為稱首是翁之榮也。若夫治貴介之
病得其厚遇隆待者非所論也。翁晚節好書畫放浪于詩
酒聲伎之間又有高遠之度焉是亦可愛也。世道澆漓浮偽
為風凡百之事皆不及古鑿為殊甚嗚乎如翁少壯精勤其
又有幾人乎。

文政五年壬午中元前二日友人錦城大田元貞識

玉岩田中為則書



治產外科序



治產外科成矣。其書為相山鶴陵
先生深甫氏所著。蓋博取古今善
說。附以己治驗。定為此編。以補產論
不備云。先生初學。賀川翁。以受產論
而歸。即誦讀前後二十卷。頗極精

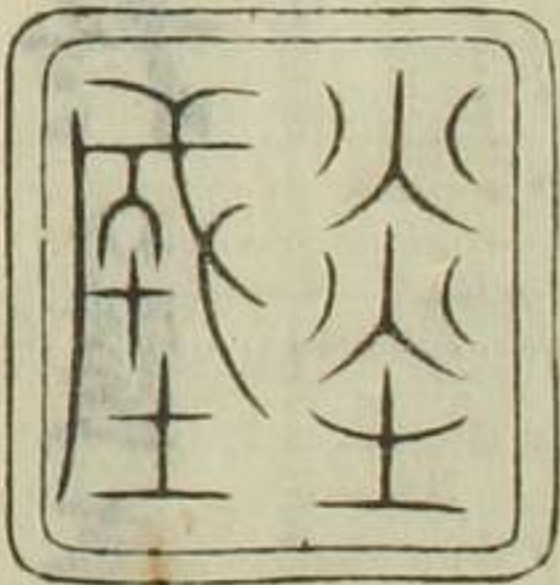
微出而為人解難。乃生于此而位
矣。百金一失。其名藉之。然起焉。今之
言產者。皆折衷深甫氏也。予雖未
睹產論。而今得視此書。則思過半
矣。唐有孫真人。志在濟世。嘗列其
方於華表石上。鑿之。鑑山之下。漆

沮合流。路隅。使人覽且抄也。今夫深
甫氏之仁於民乎。功豈在真人之下
哉。荀卿有言曰。青出于藍。青于藍。
信然矣。是為序。

享和三年歲次癸亥中秋
前五日題於崎陽多館

之環翠樓中

吳超程赤城



產科發蒙序

婦人生產生不絕者。天地自然之理。而非疾病則其不須藥餌也。固矣。然將養失常。胎教乖方。則角中之諸證。臨產之倒橫。產後之眾疾。變化

百端不可悉極。是以顯科者。救護之術。治法之要。二者相。須若車兩輪。豈可不精練。研。究哉。若治法救護不得其法。則子母之命懸焉。寔可畏也。夫陳自明婦人大全良方。答。

殷產寶方。陳治道保產萬全。書。陳朝階。奚囊便方。湯居士。保產機要。高賓侯產須知。王。化貞產鑑。何鍾台達生編。茅。諸書皆是專門。而雖非方論。不備。至于救護術。則僅。無幾。

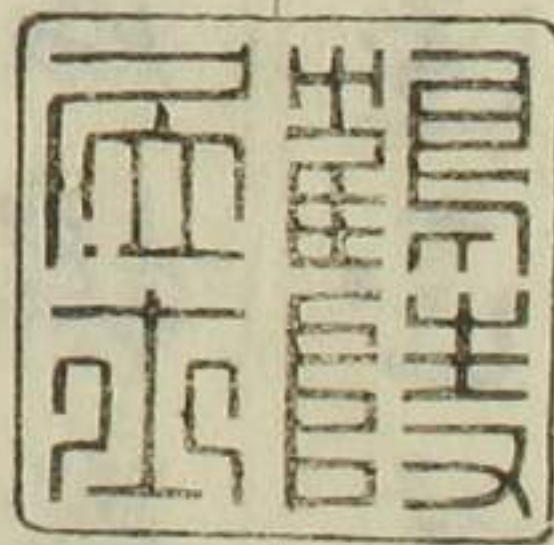
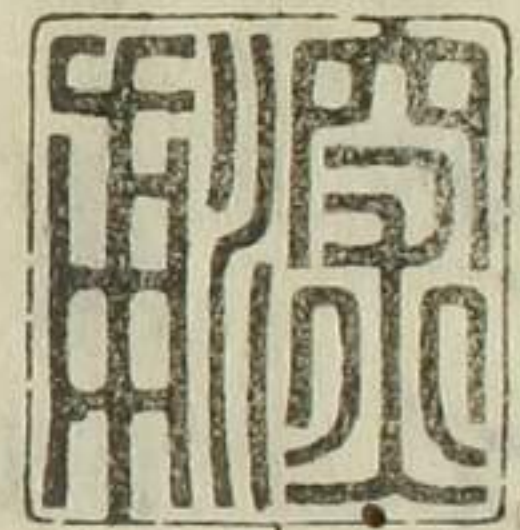
後人無所宗法焉。余得賀川
氏之書。見其術之精詳。而嘆
發前哲所未發。後游其門。愈
信其術之有神驗矣。乃服事
其教二十餘年。起死回生之
效。不可勝紀也。其閱歷之久。

周之不敏。亦有稍上所發明。
曰。蒐集既驗者。以成編。題曰
廣科發蒙。雖然。不過正其疑
似。而詳其未詳也。後之君子。幸
以賀川氏書為綱。以此書為
目。而施諸治法。則益見賀川

氏之功之不少矣。

寬政乙卯歲陬月上元鶴陵

居士片倉元周撰并書



閑九鶴鐫

醫學質驗五種產科發蒙一卷目錄

胎子位置形狀論第一 首頁 辨駢胎位置第二 七頁

孿胎一胞辨第三 八頁 一產二子命呼第四 十一頁

辨孿子兄弟第五 十一頁

產前產後諸症發明二十五則第六 治驗一道附十三頁

惡阻治法第七 十七頁

清膈飲 集驗橘皮湯 產經竹筍湯

乾姜人參半夏湯 醫方筆記一方 半夏伏苓湯

小品茯苓丸 紅圓子 蘆橘姜枳湯

醫學質驗

產科發蒙一卷目錄

靜儉堂

二香散

加減七氣湯

左金丸

生姜瀉心湯

烏梅圓

妊娠吐血第八 二十三頁

清血湯

三聖散

甘草乾姜湯

養中飲

川芎三黃湯

加減鷄蘇散

柔脾湯

四生丸

麥門冬飲子

必勝散

妊娠鼻衄第九 二十六頁

伏龍肝散

遠志散

蓬砂散

胡粉散

四黃煎

人參飲子

芎歸百草飲

妊娠胸滿第十二 二十七頁

厚朴生姜甘草半夏人參湯

清化湯

小半夏加茯苓湯

茯苓桂枝白朮甘草湯

旋覆花湯

紫蘇飲

氣鬱湯

Blank columns for text on the right page.



醫學質驗五種產科發蒙一卷

義集

紀州谷井敬英世昌

相州片倉元周深甫著門人土州源 周碩博卿全校

相州伊達周禎子祥

○胎子位置形狀論第一

余壯歲西游子玄先生之門學產科術蓋其術皆出於親
試獨得而診訣占候實精詳鍛練是以其施治皆莫不有
神驗也可謂能究產蓐微奧矣余乃覃思研精晝夜不輟
於是_レ不出百日而得_レ入其室矣及還東都再取其所著產

論及翼等書沉潛反覆而讀之論中有謂太抵五月之後
腹中胎大如瓜必背面而倒首其項當橫骨上際而居焉
其胞衣則蓋于胎之尻上而當母鳩尾之下至臨月按之
可得別其體貌而盡矣又曰自其背而探之其左右足膝
皆張而旁出則應是其面作箕服或結跌也如其手膊則
並展其臂而常自依脇旁則未嘗縮手足也云云又閱產
論翼載背面倒首而皮膜裹胎其胞衣則見附蒂於上而
蓋尻上其莖則從膜上垂下過脊背越左角向腹部之圖
余嘗依其論與圖而沉思默想者不啻累月積年未能攻

究其胞莖之貫皮膜而至臍之處在何地而為何狀也疑
之久之頃歲城南山下門外篁井某妻妊娠方期月忽腹
疼腰痛於是人定速余治診即便往發劑飲之而拊摩其
腹則躑循之際兒便產下而無啼聲乳媪抱起看時亦無
手足面目唯蠢乎微動乃以為怪物將裹草葉之余細檢
之隔膜纔見兒頭面手足謂曰此囊兒也因就熟視之胞
衣在腹部而其形楮上至額下下逮臍下而胞衣四邊薄
皮引出以包裹胎視之如雲母屏中物兒在其內屈臂握
手以魚腹仰耳下其形似邦俗取膏肓穴之狀又踞兩膝

而膝頭僅過乳上，膝外廉與臍內廉相齧，猶人登圍狀。臍帶則自左手與胸旁之間，蟠屈而出，二寸許斜至肩，余卽執小刀剖額下膜也。男子則白膜縮感歸于胞，四邊英急含少水以喫兒面，始揚聲啼叫，衆皆稱天幸哉。余取胞衣置于油單紙上，以攤視之，其形圓匾徑六寸許，其外面則中央最厚至邊而漸薄，高低出沒皺文錯交，其色紫紅綠黑混然相雜而不甚濃，又徃徃有紫黑濃斑點，反覆視其裏面，則有文理筋絡宛乎似荷葉裏面，其色紫碧黑比表面則稍淡，筋絡則青與白交加參錯，其胞莖則如無名指大。

而若人工撚作者，然又類於繩索，其色不異筋絡。按胞莖始出其

色灰白色既而過一莖中有三孔相通，余以為一以輸氣。

二時變為青白參錯一以注血，一反氣血者也。是亦若人有咽與喉而氣道穀

道各異者，歟。未可知也。皮膜之形如歷製海蛇，其色淡黃。

也。近八街堀葺屋匠妻年二十七，彌月而產囊兒。女子亦

復如是其所異者，肚帶紆曲在于右腰間而已。於是乎始

悟子宮者，蓋附着于腎腸前面而為一界郭，而兒在於其

中也。背面倒首而屈手足，其領着缺盆骨上，而面與膝頭

相聚，若自窺臍者，其形蟠縮一團，若黃蝦魚然。胞衣則對

兒腹皮膜自生裹胎其胞蓋當子宮中後面而黏着母之血氣絲是先入胞內乃流布於文理筋絡自文理筋絡達于胞帶中之隊孔而至臍中以將養於兒者無疑故知彌月將產而陣痛頻至八膠腰髓之邊幾摧而周身灼熱漿汗出者此胞衣着母體之處將離脫之勢爾以此推之則如龐安常云兒出胞而誤執母腸胃故隔腹鍼兒虎口于法開云使積日不娩之婦食羊十餘齋而針是則須臾羊骨音聊脂膏也裹兒出盛起東云將分娩但子抱母心因便針之之類雖後之醫家稱譽其明診以載于書籍豈足可

信哉儒門事親云醫者不察孕加燔針於臍兩旁方不數月生一女子兩目下各有燔針痕又太平聖惠和劑局方婦人良方等書所載催生丹方後云服一九即時產隨男左女右手中握出是亦虛言空論殆惑來學皆刪去而可也夫子宮者自是腸胃外囟圖一界郭爾必非有孔竅而通于腸胃者矣子在其中也胞與膜裹之無一點孔竅其胞附着子宮而受養衆其將分娩之勢而皮膜自破漿水迸出然後兒出門矣奚有執母腸抱母心羊骨裹兒手握藥出兩目下有燔針痕等事邪不但此也魏志所載華佗

診甘陵相夫人有娠使人手摸知所在在右則女在左則
男人云在左於是為湯下之果下男形之類試之今日無
有的確是皆後人信筆增竒者而已曷足為法乎古人妄
誕徃徃有此類學者不可不擇也頃又覽明錢雷人鏡經
附錄載男女胎元圖說云精勝其血自左子宮受氣而男
形成精不勝血自右子宮受氣而女形成又曰男負陽而
抱陰故頭東而足西女負陰而抱陽故頭西而足東頭與
手足蟠行一團如卵黃然其漿水如卵白也又曰胞帶起
於兩腎中間着脊而生有一系係于兒臍懸兒於胞中此

通母之血氣遺蔭之道路也云云而其胎元圖作低頭蹠
跣腰背屈曲兩足男首向左女首向右仰而橫臥者此皆
本十九難所謂男子生於寅女子生於申之義而設圖說
者耳雖似可憑至其以子宮為二男女頭足異乎東西懸
兒於胞中仰而橫臥則臆度亦甚近閱蘭醫牒分的兒產
科書載易產艱產圖總二十有三而其胞衣有戴於頭頂
者有蓋於尻上者又有負于背藉于醫挿于兩股間者且
其胎形狀則有橫生倒生碍產肚帶攀偏產見額後頭
後骨偏挂谷道及領挂橫骨而出雙手或一足已出而胞
兒即露額也

帶將出或肩臨子戶而出帶或湊兩脚於面前臀向人門而露一手或臀出其半而不能達或腹向產戶而出胞帶或與上形同而不露帶或背脊向子宮口或肚帶纏頸而四肢將出或兩足與一手已出子門或駢屈兩膝而將出又雙胎一則仰臥一則跨其上而露其臍帶又正產仰出者伏出者礙橫骨者挂肛門者向腰左右者等之異其他形狀不能備錄而胞衣之所在不一者彼以為子宮有缺側正直之殊也然不載胞之對腹者則彼未睹囊兒乎其圖說雖似詳或出臆見者十過其半嗟乎萬古以來不論

華夷凡醫家於懷孕圖說泛濫懵懂紛紛不一者皆由不觀真囊兒故未有一人能為的當之說者也夫蘭人雖言事出其實豈能如殷紂剗孕婦腹而視之乎哉故其所圖不可信據也夫吾子玄先生於產科一技終身用意刻苦是以其術超邁于古今如其所謂素背面倒首而無轉身者則千古卓見也雖然至其謂胞衣蓋胎之尻上其手膊並展依脇旁而其左右足膝皆張而旁出未嘗縮手足則偶未深考耳又產論翼中所錄懷孕圖凡三十有二而其胞衣皆表裏反復不無可疑也又如被膜胎圖

余所稱囊兒是也

則為胞在腹中其帶垂下而出育門帶頭皮膜生而裹胎者亦不可解也苟若其所圖則產訖當胞莖近兒臍而有皮膜余治產婦無慮數百人見其生子未嘗視皮膜之附着于胞莖者又未視胞與膜相離者其偶相離者則死胎經日而媿者及胞衣日久而漸漸壞下者皆皮膜腐敗與穢物併下也其他豈有此理哉夫膜也者附着於胞衣裏面之薄皮自引延而包胎者爾凡尋常生產兒子瞥然出門然後胞衣尋下者皆皮膜忽縮感於胞之四邊故人多不識之也今舉其胞莖而視之則膜之垂下者藹藹如車

蓋則膜之與胞衣不相離者可知矣何有胞莖生皮而裹兒邪且摘胞之游旒而徐剥之胞與膜隨手而離此亦兩片相合故復徐徐分拆之則離成兩片而其表面着于胞者薄脆易破裏面比表面則粗而厚強故較難破余幸獲觀二囊兒之一男一女而數年大疑釋然冰解從前謬迷一時霧散豈不亦愉快哉雖然不敢自斷為是或得復視數兒如此則此說永為鼎鍾銘錄矣唯恨余今年歲已不惑稟受怯弱死生難期况囊兒千百中之一二而已假令有之大抵託于無智生婆則孰能詳正之乎我終身不能

復眎未可測也。因姑記所目擊與所發明以示同志。後來君子若遇囊兒而不異乎余所說則請繼續於此以為萬世定規矣。嗟乎子玄先生之書率出於實驗實得議論切當有益今日而其論不及於此其有差忒者疑未嘗遇真囊兒而妄作之圖說歟。抑門人誤記亦未可知也。噫先生今既往矣恨我不在其生時以斯質焉。篇內所論諸圖悉見六卷宜以參看

○辨駢胎位置第二

凡駢胎腹象皆突出於前而高比之尋常娠腹則甚大而不張於左右比及臨月揣其兩脇則空軟由此觀之駢胎

之在子宮中必非二胎正相位左右也。其胎累重於前後者無疑矣。而其分娩也後者先出而前者後生也。雖子玄先生之精核未及於此而為相並於左右者乃其候法曰任脉窪成一道者學胎也。余屢視學胎腹未嘗見其如此者。偶有似為窪者決非學胎也。惟其腹形大抵七八月已上漸漸突出如甕者是也。圖式見六卷宜以參看

○學胎一胞第三

宇宙至大也。至夫事物之變化則雖聖人亦有所未盡也。自非聖人以下則雖常有之物非所親視歷觀而推理以

究任臆為斷則恐誤天下後世不淺也在我醫則為竄甚矣今夫以有涯之性命欲親視歷觀而究無涯之變化以傳之後世是豈易得盡乎哉子玄先生於產科書率皆出于所親歷實驗詳悉審辨以無遺漏矣產論翼中所載孿胎圖凡六一逆一正雙逆雙正雙坐等非不精細也然而唯出兩胎各有胞者而未載雙胎一胞者且產論曰任脉窪成一道者為孿胎之候然此惟五六月間見之至八九月一道者即隱不見但腹左右大張狀有稜角而腹面却平是為孿候產論又云一倒首向下一豎頭向上其胞夜

各一一是為孿胎正法或雙皆上首共一胞胞皆大如盤是為孿孕奇法矣而不說孿子肚帶之狀吾未一見其真物豈可不容疑於茲哉己酉初夏城東富澤坊買故衣利兵衛妻娠方九月小便癢閉煩渴引飲腹滿太甚四肢亦浮求治於余乃與五苓散而撫摩其腹者三日得小便快利而四肢見皺紋然其腹猶便便因以為是必孿胎更候其腹容無任脉窪成一道又非腹面平而左右有稜角唯圓高突出倍尋常娠腹耳既而至五月初四而舉二男其先出者正產後出者逆生也胞衣一而其形平長徑一尺許

醫學集馬
橫不過七八寸筋絡甚粗而生二帶其一則在於去中央
一寸許而大如無名指其一則去中央三寸餘近邊僅寸
許較之於近中央者則其細居半爾後見孿胎數人雙皆
順生而一逆一正者却寡且其胞衣皆一而臍帶所着之
處各不同也近橫山街打金匠妻及本石坊小津某妻娠
而腹甚大突出於前面而如抱甕既而期月臨盆俱先生
一女後乳一男胞各一其生下皆正產但此二人胞各一
而已嗚呼先生父子竟不視孿胎一胞而又皆正產者歟
若其有親視則蓋併列之圖中以示後學邪抑先生父子

之所遇者多是一正一逆而胞衣各有歟將余之所跡皆
順且一胞者多歟雖然余之所親視既以十數則以頭之
倒豎互殊者與胞之各有者為孿胎之正法吾不敢從也
又至于以任脉窪而成一道者與腹面平而左右有稜角
者為孿胎之腹容吾愈不信也覽西洋牒分的兒產科書
孿胎圖式亦惟載各兒各胞者而未舉雙胎一胞者則亦
未深究而已噫事物之不可究盡者率皆如斯矣雖然凡
孿胎吾所親歷視者胞皆一者實多則吾將以胞之一者
為孿胎正法以胞各有者為奇法也後之醫者若疑我說

則每遇孿胎親視其胞而究其形狀又召坐婆數人詢其所親視則必有得之矣然後知吾言之不妄耳吾豈敢妄立一家言而駁前輩成說邪

○一產二子命呼第四

一產兩子古人所稱不一今採錄余之所看過者以示初

學曰雙生昭十一年左傳注及西京雜記曰孿說文曰孿子戰國策曰兩胎

後漢書曰孺津之切一產二子曰駢胎褚氏遺書曰二胎病源候論

曰雙生公羊傳曰孿生宋伯象曰孺生五雜俎曰孿生魏西又

揚子方言曰陳楚之間凡人罍乳而雙產謂之釐孿秦晉

之間謂之健子自關而東趙魏之間謂之孿生又字彙二女曰孿

○辨孿子兄弟第五

孺生之疑兄弟其說尚矣何休解公羊云其雙生也質家据見立先生文家据本意立後生所謂据見者据其所見前後生以判兄弟也所謂本意者其意以為後生者先受胎故以先生為弟以後生為兄也是殷周文質之所以殊也西京雜記霍光引殷王祖甲許釐莊公楚太夫唐勒鄭昌皆文長舊滕公李生皆一產二子並以前生者為長證

之則亦似無異論然王長公引公羊傳文家据本意立後生之文卽以後生為兄則後人不知其所適從焉按巢氏病源論云陽施陰化精氣有餘故生二胎余數就孖生驗其胞衣胞一者常多兩者甚少夫二精交暢當成一胎而今二胎之成一胞而生兩帶則蓋其一則精氣之餘羸耳巢氏之說似可據也但其孖生體有肥大健強瘦小疲弱之異焉肥大健強者承母將養之厚而瘦小疲弱者承將養之薄此將養之厚者主而將養之薄者客是以不論分媿之前後以肥大健強者為兄而可也且夫孖子之在母

腹俱在一囊膜中自一胞衣而承將養又何可以受胎之前後而論之也但胎自有主客異耳又孖子臍帶之附胞衣一生中央一生一邊者多而其居中央者必大而居一邊者必小此亦主客之分最可取信者也若孖子並健強疲弱相均則依霍氏之說而可也又如孖子胞各一則此非精氣有餘者蓋交接再各成胎者無疑也其肥瘦強弱並無齊等則從王氏之說而可千載以來未有辨此義而斷之者噫明李空同曰雙生以後為兄者昧化理者也凡產必回轉下首下則生矣卽以受氣前後論則回轉時

先氣者先生矣凡先者宜為兄凡先生者體較大亦先齟
云云夫兒本蟠屈倒首於子宮中必非為回轉而出者也
又有一胞孿子與孿子各胞之別李氏未辨此理而妄以
受氣先後論先生後生定兄弟者可謂謬矣凡先生者體
較大亦先齟云者亦未為盡然也

○產前產後諸證發明二十五則第六 醫案一條附

凡妊娠嘔不止者其因不一有痰飲虵蟲痞積鬱結等之
異其候證治方詳見惡阻門若諸藥不効則宜與蜜湯
其功極偉是不可不知也



有妊娠似勞證者有勞証似妊娠者分之之法二三月臍
下胎仍不見則以其眼中悅澤白睛變青色者與掌中
見紅色者肌肉不消脉不細數者此為娠候四月以上
宜捫按其臍下手到而辨之矣又有勞證中而娠者大
抵難治

妊娠惡阻寒熱效嗽盜汗懶執作等証若誤認為勞症而
施治則雖誤治亦不害於生育勞証最初經閉二三月
有前証者若誤認為惡阻而施治則卒致不救不可不
審也

娠而六七月以上其胎常逼胸下者其婦多有鬱火又娠而胎常在小腹者其婦多天賦薄弱若不然則病後體氣未平復而受胎者也

娠有下利日三四行或五五行累月不止百方不效者雖然肌肉不消飲食如故而無邪脈則不可慮也此症至臨月或產後而便自止是亦妊中常好食偏味者產後自止之類也俱難以理推極者也

娠五六月有妊與否猶未可決者令煩仰臥須施產論翼按腹第六術數回其間不論左右脇傍必忽焉觸動

激射而觸醫手中其狀恰如電之眩目也其有之者斷然為妊娠不可不知也

娠而有口舌糜爛者又有舌生芒刺如貓兒舌者並不分媿則不差○嘗治長谷川君夫人娠七月舌旁糜爛凡溫冷入口則射舌因纔食淡粥之微溫而已予與清熱補血湯敷綠袍散十餘日依然不效便改投清熱補氣湯亦十餘日猶尚不愈竊以為非產後則不復姑以達生散加薄荷黃連外將城嫗散方見雜病試効加青黛貼之如此六七日而全差嗟乎藥之中肯然不亦神乎

有妊娠心下大膨脹者必無慮之未眎由是害於產者此大抵氣脹或留飲之所致也宜順氣化痰之劑

懷孕患惡咀者其婦必有蟲積或痰飲產後發血暈者其婦必有癥癖鬱怒其無此者皆莫有二証也

妊娠八月以上吐血者產後必發大患而終難救六七月前有之者無患然大吐血者甚殆

凡小產婦女子惡寒戰慄後壯熱甚而大汗出或頭暈目眩飲食不羨腹微滿按之軟弱而如綿絮此証甚似外感而實不然或有請醫而不告其實偽為外感求治醫

雖詰問之匿不敢言者其識之之法臨按其腹部必鼻

聞血臭也若然者宜斷為小產而施治法此余之所數

歷驗也杏川太冲行餘醫言舉鼻嗅病人臭氣數症而

於此一候遺之者何也治驗在六卷宜以參看

凡臨產貴其婦有熱狀者與有汗者若無二狀則動輒不

達而斃雖其能達產後多危殆

凡臨產手背清冷者或面色無血色唇口青白及呼氣冷

者或脉細而不數者皆非慶事產後多生變証

產前患水腫速產後腫滿益甚者用藥腫減十之八而餘

腫淹延數日不消則後必為不治症

產後久洩自利完穀者雖服藥稍瘥竟致不起者甚多

婦人身重則世醫食物禁忌甚嚴世俗亦守之而為一大

緊要事方其阻病不食之時猶禁所好之物而致使婦

益食少實可憐耳陳自明云凡妊娠惡食者以所思食

任意食之必愈不可不察也

凡方臨月大血數崩下者非子死腹中則免身後多致婦

不起其天賦壯實者或有不然矣

角而七八月患久欬久泄等形體漸虛羸者候其腹容胎

當臍腹而縮小胸下兩脇皆空軟可容指者則不出三

日而必產生子多瘦弱育者甚罕

凡臨產移時不挽煩渴不止者必死此證必脈無根脚而

手足清冷

凡臨產腹堅硬如石者必子殭腹中

臨產二三日不能挽而加煩躁者死胎也若脈細弱時反

張者子母俱危

臨產二三日雖不分挽其婦飲食如故自能起居轉側眼

中和而脈有精神者子雖死腹中醫施回生術令挽身

則婦當不死若睛不和飲食不進脈微細者雖達多死
 妊娠六七月而上腰脚微腫者十居其半蓋以胎漸長壓
 母腸胃輒錯和而已不足深患大抵產後自消散雖然
 周身洪腫小便不利者宜隨脈証虛實而施攻補法勿
 必拘有胎而泥芎歸之類若夫身體腫脹甚久不消散
 而免身者子母並危治驗錄六卷宜以參看
 凡妊娠不論月足與不足偶腰腹疼痛而產宮下水或血
 者必死胎也雖不腰腹疼痛或有所見而忽腹堅硬如
 石者亦必死胎也

凡臨產數日不能娩而其婦反飲食健啖眼中清瞭發語
 輕捷或又笑言殆似不病人甚非佳事醫雖為救之產
 後多致不起矣此證不但妊婦也傷寒壞証水腫久不
 差等類徃徃有焉皆屬不治候不可不知也

○惡阻治法第七

婦人孕二三月之間心中憤悶嘈囉惡心或吐痰沫或嘔
 飲食或心中懊懣好噉酸果或又好啖辛鹹物或頭目旋
 暈憎聞食氣或四肢倦怠不欲執作多臥少起厭厭困懶
 或四節煩疼面黃肌瘦或好未嘗食之物或惡其所常嗜

之物或作寒熱頭痛或作胸膈煩懣或恍惚不能支持等
之証巢氏病源此名惡阻又曰惡食稱惡字咎殷產寶方
謂之子病小品方命阻病產經或呼病阻戴元禮曰俗謂
之病鬼無論名呼多端宜先用清膈飲竹茹湯之類驅逐
病痰必愈若嘔甚者並加伏龍肝一二錢若大段不欲飲
食者千金生蘆根湯若其人體弱下利者半夏藿香湯集
驗橘皮湯之類重者乾姜人參半夏加木湯若腹中雷鳴
下利者生薑瀉心湯渴而嘔者醫方筆記一方若疲極黃
瘦小便不利者產經半夏茯苓湯四肢委熱胸下痞悶者

茯苓丸若挾痞積虻蟲者蘆橘加半夏湯兼吞紅丸子或
又烏梅圓理中安蛇湯之類若挾氣滯鬱結者二香散七
氣湯選用其人素有鬱怒癥疝等者必用左金丸各隨其
症治之已上証候其不甚者則大抵速輸三四月精神自
清爽漸向平安又至其變則尚不愈或效逆上氣不能橫
臥或作下利作不食作吐虻作肩背疼痛或寒熱效嗽吐
出白沫或惡明而坐暗處且不欲與人言又每睡着汗多
出其狀殆如勞瘵甚則往往不出妊中而斃可不懼哉又
作口舌乾燥作舌心焦煤或舌上生芒刺恰如猫舌或又

有口舌糜爛妨飲食百藥不能療遂延產後而久不差者此因濕毒得疾當於產後口舌門取藥又有稟質羸瘦者每受孕必肥滿或肥滿者反瘦瘠又有懷孕已來無有惡阻候而至八九月邊惡心嘔吐不受藥食者清膈飲半夏茯苓湯可選而用然此症動輒至產後作薄勞不可不早滋養氣血固根本也

王頌云妊婦惡阻嘔吐全不納食百藥不療惟是紅丸子最妙佐以二陳湯服之但人疑其隨胎必不信服每每易名用之時有奇功○方廣云大全方論半夏動胎而不用

仲景方皆用半夏豈不知此而用乎予治阻病累用半夏姜製炒黃用之未嘗動胎經云有故無殞是也周云方之說雖確論然尚用姜製炒黃半夏則此拘陳氏說也用生半夏而可也凡方有病則雖巴豆硝黃亦不可畏也何況半夏乎

清膈飲周新定方治妊娠嘔吐全不納藥食神功

枇杷葉 竹筴各一 生半夏 茯苓各半

右生姜七片水煎溫服

集驗橘皮湯 治任身嘔吐不可食

橘皮 竹筴 人參 木各三 生薑四

厚朴二

凡六物切以水七升煮取二升半分三服之

產經竹茹湯 治痰熱惡阻嘔吐不下食

半夏五兩 青竹茹 橘紅各三兩 茯苓 生姜各四兩

右水六升煮取二升分三服

乾姜人參半夏湯 治妊娠嘔吐不止

乾姜 人參各一兩 半夏二兩 生姜一兩

右四味水煎溫服此即仲景乾姜人參半夏丸也予每作湯子用之

醫方筆記治惡阻一方

橘皮 人參 竹茹各一兩 麥門冬 木瓜各二兩

枇杷葉三片 藿香五分 下咽即驗

丹波康賴醫心方引產經云半夏茯苓湯治任身阻病心

中憤悶空煩吐逆惡聞食氣頭重四支百節疼煩沉重

多臥少起惡寒汗出疲極黃瘦方

半夏五兩 生姜五兩 茯苓三兩 橘皮 細辛

芎藭 人參 芍藥 澤瀉 甘草各二兩

旋覆花一兩 干地黄三兩

凡十二物以水一斗煮取三升分三服若病阻積日月不得治及服藥冷熱先候病變客熱煩渴口生瘡者除

橘皮細辛用前胡知母各二兩若變冷下者除干地黄
 用桂肉二兩若食少胃中虛生熱大行閉塞小行赤少
 者宜加大黃三兩除地黄加黃芩一兩餘藥依方服一
 劑得下後消息看氣力冷熱更增損方調定即服一劑
 湯便急將伏苓丸令得食便強健也小品方
 小品方云茯苓丸治任身阻病患心中煩悶頭重眩目憎
 聞飯氣便嘔逆吐悶顛倒四支委熱不自勝持服之即
 効要先服半夏茯苓湯兩劑後將茯苓丸也
 茯苓一兩人參 桂肉 干姜 半夏炮各二兩

橘皮一兩 白朮 枳實 葛根屑 甘草炙各二兩
 凡十物搗篩蜜和丸如梧桐子飲服二十九漸至三十
 丸日三產經同之案原出外臺方

紅圓子易簡方治阻病有痞積蟲積而為患者
 莪朮 三稜 橘皮 青皮 各五斤
 胡椒 乾姜炮 阿魏各三斤 礬紅
 右為細末醋糊為丸梧子大礬紅為衣每服三十圓姜
 湯二陳湯小半夏加茯苓伏龍肝湯等嚥下
 蘆橘薑棗湯 治任娠嘔吐痰水不食

醫心方

生蘆根一兩 橘紅七錢 生姜一兩 檳榔子三錢

右作三次水煎服或加半夏

二香散 療妊娠胎氣不安氣不升降飲食不美嘔吐

酸水起坐覺重宜服之

香附子 藿香葉 甘草各二錢

右為細末每服二錢入鹽少許百沸湯點下

加減七氣湯 直指治氣鬱嘔吐

半夏二兩 人參 辣桂 厚朴各一兩

茯苓一兩 甘草炙半兩

右每三錢半 姜七片 棗一枚 煎服 加木香亦得 周仲病

機彙論去甘草加紫蘊搗皮尚名七氣湯治七情之氣鬱結於中心腹絞痛不可忍者

左金丸 治因鬱怒及癰疔而嘔吐

黃連六兩 吳茱萸一兩 同炒

為末神麩糊丸如梧桐子大每服三四十九丸白湯下

生薑瀉心湯 治惡阻嘔而腹中雷鳴下利者

生薑四兩 甘草三兩 人參三兩 乾姜一兩 黃芩三兩

半夏半斤 黃連一兩 大棗十二枚

右搗味以水一斗 煮取六升去滓再煎取三升 溫服一

醫心方 產科發蒙一卷 二十二 靜儉堂

升日服

烏梅圓

治嘔而氣上衝心或吐蛇蟲者

烏梅

二十錢

黃連

五分

乾姜

十錢

細辛

附子

桂枝

人參

黃蘗

各六錢

當歸

蜀椒

各四錢

右細末打米糊丸梧桐子大每服二三十丸量病輕重進之○此方傷寒論所載分兩甚多捨粹之際難製因取原方三分之二改定以隨便爾

生蘆根湯

理中安虻湯並見傷寒啓微

○妊娠吐血第八

妊娠吐血者繹其所因驚怒憂思為之根基而其始或胸背疼痛或咳嗽連聲不止遂發此症矣不問何因先用清血湯兼進三聖散若因內傷氣上逆者甘州乾姜湯養中湯加減鷄蘓散柔脾湯之類俱加童子小便半盞若因盛怒而致此症者芍藥地黃湯川芎三黃湯鷄蘇散洞當飲之類並兼用四生丸若血勢猛而不止者將雲垂煎加竭血稷攪亂髮並燒存性一二錢有外熱者車輪煎加白及花蓋石一錢尤神驗若隔二三日而吐血者麥冬飲子必勝散並有奇効凡諸血証用湯藥之外更將三聖散重便

和_レ下無不神驗夫童便之治_レ血証長于諸藥而世醫不察
遇_レ血症則不論虛實唯犀角之求予常為_レ之浩歎也齊褚
澄云吐血服涼藥百不一_レ生飲溲溺百不一_レ死誠稱其功
力優也_レ不可不察也

清血湯 家方 治吐血鼻衄效血神効

牡丹皮 當歸 川芎 芍藥 地黄

山梔子 蒲黃 炒 阿膠 黃連 百合

麥門冬 各中 甘草 下

右十二味水煎温服若血勢猛者加鼯鼠燒存性者

三聖散 止血之妙劑

蒲黃 酢炙 檉櫚 性燒存 亂髮 燒存性

右細末每服一錢童便和_レ下急則淡酢湯亦得

甘艸乾薑湯

炙甘草 二錢 黑炒乾薑 一錢

右以水一合半煮取一合温服

養中飲

人參 白朮 乾姜 各中 甘草 下 白扁豆

當歸 阿膠 各中 艾葉 上

右以水二合，煮取一合，去滓温服。

川芎三黃湯 仁齋直指

大黃 濕紙裹蒸 川芎 黃連 黃芩 各等分

每服二錢，水煎温服。本為散用，今為湯。

加減鷄蘄散 治婦人吐血心煩昏悶

薄荷 阿膠 地黄 柴胡 上 羚羊角

黃芪 甘草 茜根 中 黃芩 麥門冬

當歸 伏龍肝 下

每服四錢，水一瓊，姜三片，竹茹半鷄子大，煎至六分温

服

芍藥地黄湯 方見傷寒啓微吐血門 洞當飲 見產論

柔脾湯 治吐血衄血白汗出

甘州 下 芍藥 中 黃芪 中 地黄 上

右剉，每服四錢，水二瓊，煎至七分，去滓温服。

四生丸 療吐血衄血，陽乘於陰，血熱妄行。

生荷葉 生艾葉 生栢葉 生地黄

右等分，爛研，圓如鷄子大，每服一九，水三瓊，煎至一瓊。

去滓温服。若無生者，則將乾者細末，醋糊丸，聽用。

雲北煎

車輪煎 並見傷寒啓微下

麥門冬飲子 病機彙論 治吐血久不愈者

麥冬 各上人參 當歸 地黄 各中

五味子 下 右剉水煎溫服

必勝散 局方 治男女血妄行吐血嘔血咯血衄血

人參 當歸 熟地 小薊 川芎

蒲黃 炒 烏梅 右等分粗末水煎去滓服

○妊娠鼻衄第九

肺通竅於鼻故肺生熱則熱氣迫血而鼻血宜用清血湯

伏龍肝散 遠志散之類兼服蓬砂散胡粉散最妙或將攪
攪亂髮及鼻鬚鼠之類燒黑者吹入鼻中而以紙醮醮塞
鼻孔若尚不止者與四黃煎別以食鹽一合焙厚紙裹之
熨百會穴其効如神或以杉原紙水醮置顛上入火於熨
斗子以熨其上亦復妙若脾胃虛弱精神短少者人參飲
子芎歸百草湯之類宜擇用

伏龍肝散 千金

伏龍肝 生地黄 竹茹 各上 當歸 芍藥

貝苓 川芎 甘草 各中

心以水一錢半煮取一錢服

遠志散方聖惠治鼻衄不止

遠志中 白芍中 天門冬中 麥門冬中 阿膠中

當歸中 藕節中 大黃中 甘草中 桂枝下

桃人下 沒藥上 此胡上 生地黃上

右水煎服

蓬砂散

蓬砂不拘多少細末每服四五分并花水送下神驗

胡粉散聖惠治大衄不止

四黃煎 胡粉炒黑 細末醋服一錢即止

四黃煎

黃連 黃芩 大黃 地黃各等分 右水煎服

人參飲子病機彙論治脾胃虛弱氣促氣虛精神短少衄血吐血

血

人參上 黃芪上 麥冬上 白芍中 當歸中

五味子中 炙甘草下 右水煎食遠服

芎歸百草飲 治鼻血不止

當歸上 川芎上 人參中 甘草下 乾姜炒

醫藥學

產科發蒙一卷

二十七

靜儉堂

百草霜 各中

右水煎溫服。○凡血不止者，鍼足大指爪甲角及三里，下其氣必止。灸亦可。

○妊娠胸滿第十

妊娠胸下苦滿而痛者，先哲以為胎上逼心，乃名曰子懸。子玄先生曰：非胎而唯血氣上逼者甚多。與予按：又有由飲食停滯，水飲停畜，及氣鬱結而作此症者。其飲食停滯者，有吞酸噯腐惡心等証，宜厚朴生姜湯清化湯之類。若胸下膨脹漉漉有聲者，此水飲停畜之所致也。宜用小半

夏加茯苓湯、苓桂朮甘湯、旋覆花湯等。若肩背痛或氣字不舒暢者，屬氣滯，紫蘊飲、氣鬱湯之類，宜擇用。又有既至臨月，忽覺腰腹疼痛，或四肢如脫，忽肚腹脹滿，心下逼痛者，此藥食並進，停畜胃下之所致也。必先吐出，飲食而後當得陳痛至矣。此以胎充足將出，故其所食物不運化也。厚朴生姜甘草半夏人參湯

厚朴 半夏 生姜 各上 人參 甘草 各下

右以水一椀半煎至一椀溫服

育心湯

飲食停滯，胸腹飽悶，嘔吐惡心，服之神效。

生夏 茯苓 陳皮 各上 神麩 山查子

麥芽 黃連姜汁炒 青皮 香附子 山梔子 各中

右水煎法同前

小半夏加茯苓湯

半夏上 生姜中 茯苓上

右以水二盞煮取一盞溫服

茯苓桂枝白朮甘草湯 治心下有痰飲胃脇支滿

茯苓上 桂枝中 白朮下 甘草下

右水煎法同前

旋覆花湯 治心下有寒飲嘔噦惡心口出清水

旋覆花 半夏 茯苓各上 芍藥 陳皮

桔梗 肉桂 細辛各中 生姜上 甘草下

右水煎服

紫蘊飲 治妊娠氣結胎氣不和胸滿疼痛

大腹 人參 川芎 橘皮 芍藥 各中

紫蘇上 當歸下 甘草下 生姜三片

右以水一盞半生姜三片葱白二寸煎至一盞溫服

氣鬱湯 治一切思念太過胸滿膈痛嘔逆脈沉澹者

香附

蒼朮

半夏

各上

陳皮

紫蘓

貝母

茯苓

梔子

川芎

各中

木香

檳榔

甘草

生姜

各下

右每服四錢以水二盞煮取一盞去滓溫服

產科發蒙一卷畢



