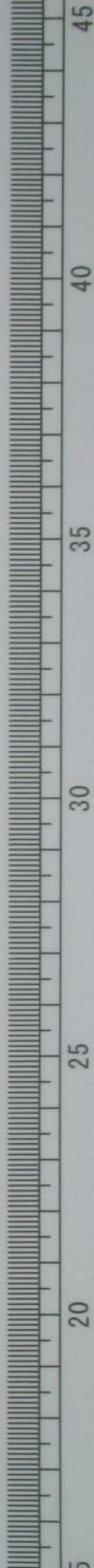




產科新論

+武
395
2



武門
395
卷又



産科新論卷之中

南總 立野龍貞著



濃州八幡醫官林俊 校
門人 南總佐貫醫官吉見通篤

全校

胎漏治術

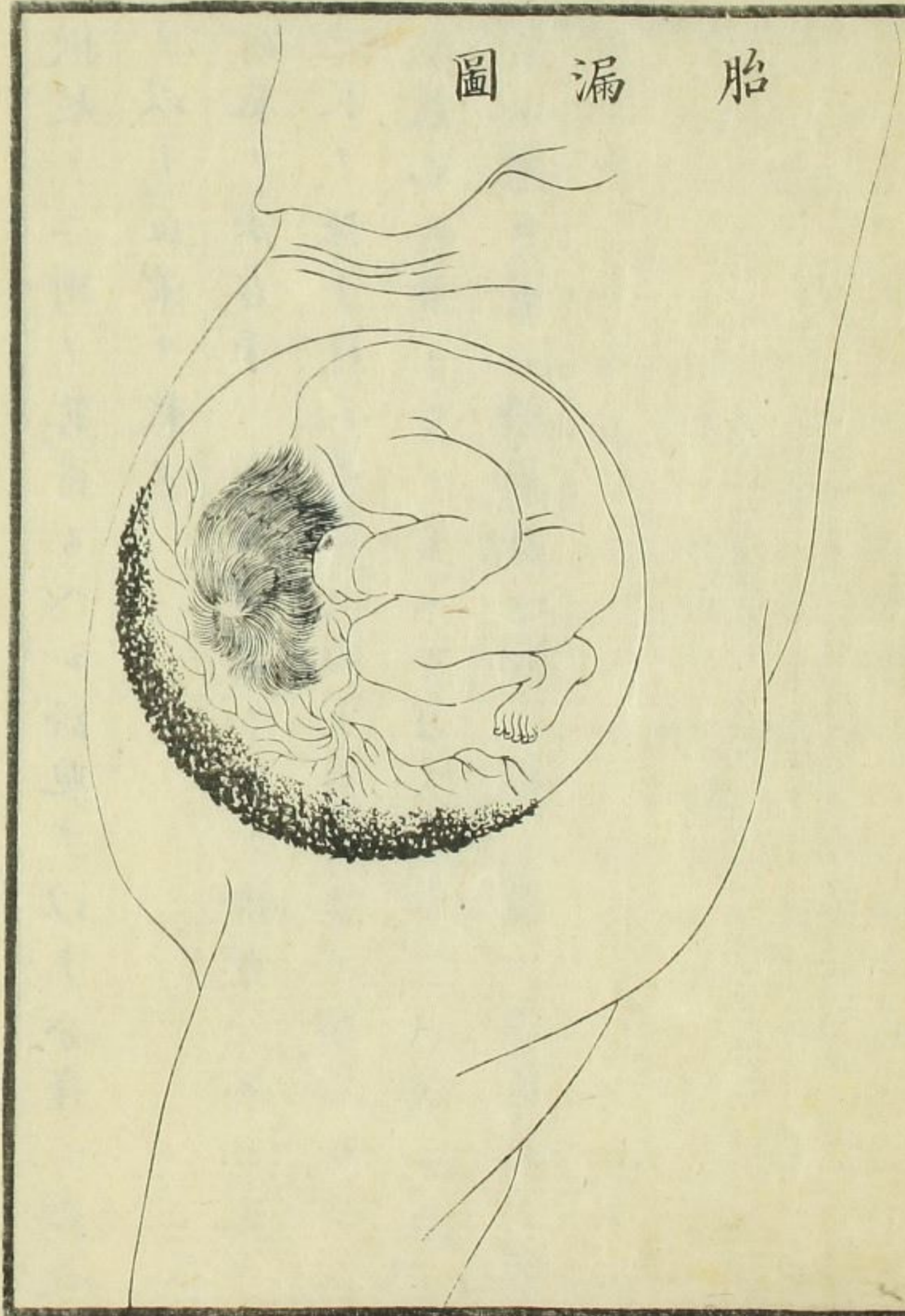
妊娠ノ婦人崩血或ハ血塊等ヲ下スモノヲ名テ此
ヲ胎漏ト云一ニ漏胞トモ云此レ乃チ胞衣ノ轉旋
歪斜ヲナメ本位ヲ錯置スルガ故ナリ本位ヲ錯置
シテソノ胞倒レニニ轉スルガユエニ上ニ血ヲ盛
ル下能ハズメ遂ニ漏下スルナリ其正胞ニ至テハ

必漏下スルナシ正胞倒胞ハ論辨ヲ待クモ知ル
ベシ醫コレヲ分辨セズノ其治ヲ施スナハ坐トガ
ラ妊婦ヲノ死地ニ就シム産科曉ラズンバアルベ
カラズ凡受胎後六七月ノ間ニ胎漏ヲ患ル者ハ多
ハ陣疼至ルト雖レ破漿スルナ能ハズノ或ハ白膜
ヲ被テ自ラ分産ス是ヲ名テ囊兒ト云已ニ満月ニ
及ンテハ此症有ルナ殆ト少シ若シ満月ニ及ンテ
此症尚有ル者ハ陣疼頻ニ至ルト雖レ獨リ達生ス
ルナ能ハズ其偶自ラ達生スルナ有ルモノハ産後
必血暈ノ多ハ死ス若シ醫此ヲ救ント欲セバ斫胞

掀起ノ二術ヲ熟得スベシ斫胞ヲ以テ分産シ掀起
ヲ以テ血暈ヲ救フ

斫胞ノ法右手ノ次指中指ヲ以テ陰中ニ入レ先ヅ
胞衣ヲ探リ得テ指頭ヲ以テ其胞衣ヲ爬扶スベシ
水漿已ニ潰ル寸ハ自ラ分産ス水漿已ニ潰メ猶分
産シ難キ者ハ治術機ニ臨ニ變ニ應メ其手術ヲ施
スヘシ

胎漏圖



此レ則胞衣轉ノ本位ヲ錯置スルモノナリ此症瘀
 血先ニ下リ陣疼頻ニ来ルト雖氏獨リ達シ難ク
 シテ多ハ死ス其偶自ラ分産スルモノハ多ハ囊
 兒ナリ此レヲ子宮中ニ探ルニ白膜トハ自ラ異
 レリ正胞倒胞ハ探宮シテ知ベシ

轉胞治術

婦人受胎ノ後三四月ノ間ニ多アルモノナリ胞冷
 ヘ或ハ胎陷下スル寸ハ胞口陰中ニ脱出シテ水道
 ヲ壅塞ス故ニ小便通利セガルナリ金匱要畧曰婦
 人病飲食如故煩熱不得卧而反倚息者何也師曰此

名轉胞不得溺也以胞系了戾故致此病但利小便則
愈宜腎氣丸主之證治要訣曰胞即膀胱也ト云云豈
天ナル誤ニ非ズヤ余數ニ此症ヲ療スル毎ニ探宮
ノ此レヲ見ルニ膀胱了戾ノ成ス所ニアラズ胞口
陰中ニ脱出ノ水道ヲ壅塞スルニ疑ヒナシ此症獨
リ妊娠ノミ然ルニアラズ然レ氏平常ハ甚稀ナリ
産後ニハマアアルモノナリ産後ノ轉胞ハ小便一滴
モ通利セズメ反テ力息至ルモノナリ先ヅ復口ノ
術ヲ施シテ後ニ腎氣丸ヲ與ベシ

其法醫婦ノ前ニ坐シ兩手ノ指頭ヲ以テ臍下橫骨

ノ上際ニ入レ妊娠ナラバ其胎ヲ推擧シ平常ナラ
ハ臍下橫骨ノ上ニ當テ凝結スルモノヲ推シ擧ル
テ數次ニメ其小腹軟ナルヲ候テ又腰眼穴ノ邊ヲ
按摩スルテ數次而胞口脱出スルモノ其本位ニ復
ラシムルナハ小便立ドコロニ通ズ又陰中ヲ探リ
見ルニ妊娠及ビ平常ノ轉胞ハ龜頭ノ狀ノ如クナ
ルモノ腹裏ニ向テ水道ヲ壅塞ス是子宮ナリ産後
ハ乃チ然ラズ胞口開テ腹裏ニ向テ皆導水ノ術ヲ
以テ此レヲ鎮スベシ

其法婦人ヲノ跪坐セシメ或ハ仰卧セシメテ醫其

前ニ坐シ右手ノ次指中指ヲ以テ陰中ニ入レ宮口ニ當テ其本位ニ推シ送ル寸ハ小便手ニ從テ通シ苦楚立トコロニ癒エ後兩手ノ指頭ヲ以テ橫骨ノ上ニ入レ先ニ所言ノ按腹ノ法ヲ施シ而後ニ腎氣丸ヲ與ベシ風冷自ラ去テ子宮本位ニ復メ再ビ發セズ

子懸治術

妊娠七八月咳嗽或嘔吐或踴臥シテ其胎ヲ搖スニ依テ胎少腹ヨリ湊上シテ心下ニセマル者コレヲ名テ子懸ト云乃チ胎動ノ甚シキモノナリ先ツ懸

整ノ術ヲ施シ而後ニ桂枝茯苓丸或ハ芎歸膠艾湯ヲ與ベシ若シ懸整ノ術ヲ施シテ斂リ難キモノハ急ニ開宮導漿ノ二術ヲ施シ分娩ヲ催促セザル寸ハ卒ニ母命ヲ全スルヲ能ハス若シ陣疼不至上衝メ心下ニ迫ル寸ハ立トコロニ死地ニ就ク其時ノ變ニ臨ンテ急ニ挺胎ノ術ヲ以テ分娩セザレハ必ズ救フヲ能ハス術ノ前後敢テ膠柱スベカラズ懸整ノ法先ヅ腹ヲ按メ其狀ヲ候フベシ心下一塊有ルモノハ必ズ臍下ニ亦一塊アリ左右モ亦然リ此レ其候ナリ先ヅ婦人ヲメ仰卧セシメ鎮帶ヲ脫

シ心下ノ塊上へ一手ノ四指頭ヲ推シ入レ臍下ノ塊下へ亦一手ノ四指頭ヲ推シ入レ力ヲ極テソノ動勢ヲ挫ク寸ハ堅硬ナル物手ニ應メ軟ナルヲ覺メ而後ニ胎動全ク易シ左右ニ有ルモノモ亦然リ胎動愈テ後ハ又鎮帶ヲ束テ左右上下ヨリ按腹シ穩卧ヒシムル一兩時許リ其間起居スルヲ禁ズルナリ

正産治術

賀川氏曰其生也彼之時也其豈艸根木皮之所能催哉故世言催生藥者安但臨産之婦服藥助其氣血則

或有此理云云此レ則予意ト合ス故其方舉セズ療産婦者安リニ硝黄ノ類ヲ用ルナカレ凡正産ニメ分娩セザル者三アリ其一ハ宮口開カズメ不出其二ハ兒頭横骨ニ觸レテ不出其三ハ白膜不破シテ不出者アリ宮口不開シテ不出モノハ開宮ノ術主之兒頭横骨ニ觸レテ不出モノハ救急ノ術主之白膜不破シテ不出者ハ導漿ノ術主之其一開宮ノ法右手ノ次指中指ヲ以テ宮口ヲ探リ得テ宮口中ニ指頭ヲ入レ指ヲ屈テ宮口ノ下邊ヲ引寸ハ宮口指ニ從テ開ク若シ開キ難キモノハ前

法ノ如ク二指ヲ入レテ四邊ヲ推シ開キ左手ヲ用テ母ノ腹面ヨリ胎ヲ推シ送り産婦ヲノ力息セシムベシ不開ト云フナシ其偶宮口ヲ得難キモノ有リ此レ乃チ胎子宮ヲ冒テ陷下シテ宮口高キ處ニ在ルガ故ナリ庸醫此レヲ胞口ナシト云テ誤テ子宮ヲ傷ルモノ有リ疏漏ト云ベシ若シ此ノ症ニ遇バ兩手ノ八指頭ヲ以テ橫骨ノ左右ニ當テカヲ用テ胎ヲ推舉スル寸ハ宮口甚得易シ又婦人ヲノ仰臥セシメ兩股ヲ展開セシメテ醫ソノ前ニ坐シ右手ヲ橫骨ノ上際ニ當テ胎ヲ推シ舉ゲ左手ノ第二

三ノ指頭ヲ以テ宮口ヲ探ルモ亦甚得易シ其二兒頭橫骨ニ當ルモノハ産婦ノ兩足或片足拘攣促急シテ其痛殊ニ忍ブベカラザル者ナリ救急ノ術ニアラザレバ能ク其法右手ノ食中二指ヲ以テ陰中ヲ探リ兒頭ト橫骨ト相嚙ムノ間ニ容レカヲ極テ兒頭ヲ推シ腰眼骨ノ邊ニ附シムレバ其痛ニ立ドコロニ止ミ須臾ニ陣疼至ル寸ハ自ラ分産ス若シ母氣衰テ力息至ラザルモノハ包頭ノ術ヲ用テ分産スベシ其三白膜不破モノハ導漿ノ術ヲ施スベシ其法右

手ノ食中ニ指ヲ以テ子宮中ヲ探ル寸ハ皮囊ニ水
 ヲ盛タル如クナルモノアリ此レヲ推スニ外柔軟
 ニノ内堅硬ナルモノハ即チ是レ白膜ナリ必ス陰
 肉ト白膜トヲ誤ルナカレバニ其白膜ナルヲ
 識ル寸ハ先ヅ右手ノ食中ニ指ヲ以テ其白膜ヲ挟
 ミ或ハ爪ニテ此レヲ捏テ水漿ヲ潰スベシ須臾ニ
 ノ陣疼至ルヲ以テ分娩ノ度トス若シ累日ニノ母
 氣衰エ或ハ兒腹中ニ死シテカ息至ラザル者ハ包
 頭ノ術ヲ施シ分娩セシムベシ然ラザレバ其死期
 急ナリ若シ百中ノ一ニメ包頭ノ施シ難キモノハ

挺胎ノ術ヲ以テ此レヲ救フ此他難生ナルモノ又
 ニ条アリ一ハ水漿出テ後累日不娩或ハ兒腹中ニ
 死シ或ハ母氣衰テカ息不至此レヲ子宮中ニ探ル
 ニ兒頭終ニ指頭ニ當リ或ハ指頭兒頭ニ不及其二
 ハ兒頭四テ横骨ヲ挟ミ此レヲ推シテ不入此レヲ動
 シテ不動者ハ難生ノ横生ニ次グル者ニメ分娩ス
 ルヲ能ハスノ死ス皆包頭ノ術ニアラザレバ救フ
 能ハズ然ラ尊婆妾ニ産母ヲメカ息セシム故ニ益
 勞シテ漸漸ニ危殆ニ濱ス産科宜ク此ヲ察メ手段
 巧拙如何ト云ニ在リ

其一兒腹中ニ死シ或ハ指頭兒頭ニ不及者ハ先ヅ
 鎮帶ヲ脱セシメ雙手ヲ以テ兒ノ胎ヲノ壓送シ而
 後ニ又帶ヲ緊束メ右手ヲ用テ母ノ横骨ノ上ニ當
 テ横骨ノ上皮ヲ取り兒ノ胎上ニ持ソエカヲ用テ
 推送スル寸ハ兒頭横骨ノ間ニ下リ包頭器ヲ用ル
 一易シ若シ下リ難キモノハ挺胎ノ術ヲ以テ此ヲ
 救

其二兒頭横骨ニ當テ凹テ不動者ハ又鎮帶ヲ脱セ
 シメ雙手ノ指頭ヲ以テ横骨ノ上際ニ入レ此ヲ推
 シ舉ル一數次ニノ又右手ノ食中二指ヲ用テ兒頭

ト横骨ト相齒ノ間ニ入レカヲ用テ後陰ニ推シ送
 ル寸ハ自ラ分産ス若シ不出モノハ包頭ノ術ヲ施
 スベシ死胎ナラバ挺胎ノ術主之

包頭ノ法先ヅ右手ノ食中二指ヲ以テ子頭ヲ探リ
 兒ノ前面ト後面トヲ察シ海羅汁ヲ取り包頭器ニ
 塗リ兒ノ額ヨリ漸漸ニ包頭ヲ送り包頭ヲ兒ノ額
 ニカケ不動ヲ候テ牽テコレヲ出スナリ然レ氏包
 頭ヲ送ル一甚難シ兒頭ト陰肉トノ間序ヲ得ル一
 ナシ右手ノ食中二指ヲ以テ兒ノ額ト陰肉トノ間
 ニ入レカヲ用テ兒ノ頭ヲ推シ左手ニ包頭器ヲ持

シ漸漸ニ推シ入ル寸ハ甚易ク分娩モ亦甚易シ余
 レ聽ク賀川氏ノ鈞ト稱メ世ニ大ニ行レ諸難生ヲ
 救ノ具トス其術ヲ得ルニ至テハ可ナルヘシ然レ
 氏今世妄リニ其器ヲ用テ兒ヲ害スルヲ甚多シ余
 レ常ニ此ヲ患ヒテ包頭器ヲ製シテ母子トモニ全
 カラシム然レ氏兒腹中ニ死シ或包頭ノ施シ難キ
 症有テ如何ントモシ難キ者ハ挺胎ノ術ニアラザ
 シバ此レヲ救フ能ハズ然リト雖氏常ニ心カヲ盡
 シテ敢テ妄リニ挺胎ヲ施スベカラズ

挺胎術

挺胎ノ法ハ蓋シ法外ノ法ニメ産科ノ尤ニ難シト
 スル所ナリ此ノ術ヲ施スヤ痛苦呻吟四面鼎沸ノ
 時ニ在テ病家ノ延請ニ應ジ奇効ヲ手下ニ奏セン
 一老成手段ニ非レバ人ヲ誤ル一多シ宜シク平心
 ニメ術ヲ施スベシ輕易ニメ治リ誤ル一勿レ庸醫
 妄リニ此ノ術ヲ施ス寸ハ胎兒ニ疵スルノ罪ニ余
 レニ歸ヤスノ誰レニカ歸ヤシ依テ此ノ術ヲ遣シ
 テ已レガ罪ミヲ遁ント欲スレ氏若シ此ノ症ニ遇
 テ此ノ術ヲ知ラザル寸ハ母命ヲ損ス其罪ニ兒ニ
 疵スルヨリモ亦甚シ故ニ此ノ術ヲ述テ世婦ノ非

命ヲ救ハント欲ス讀モノ妄リニ此ノ術ヲ施ス
勿レ

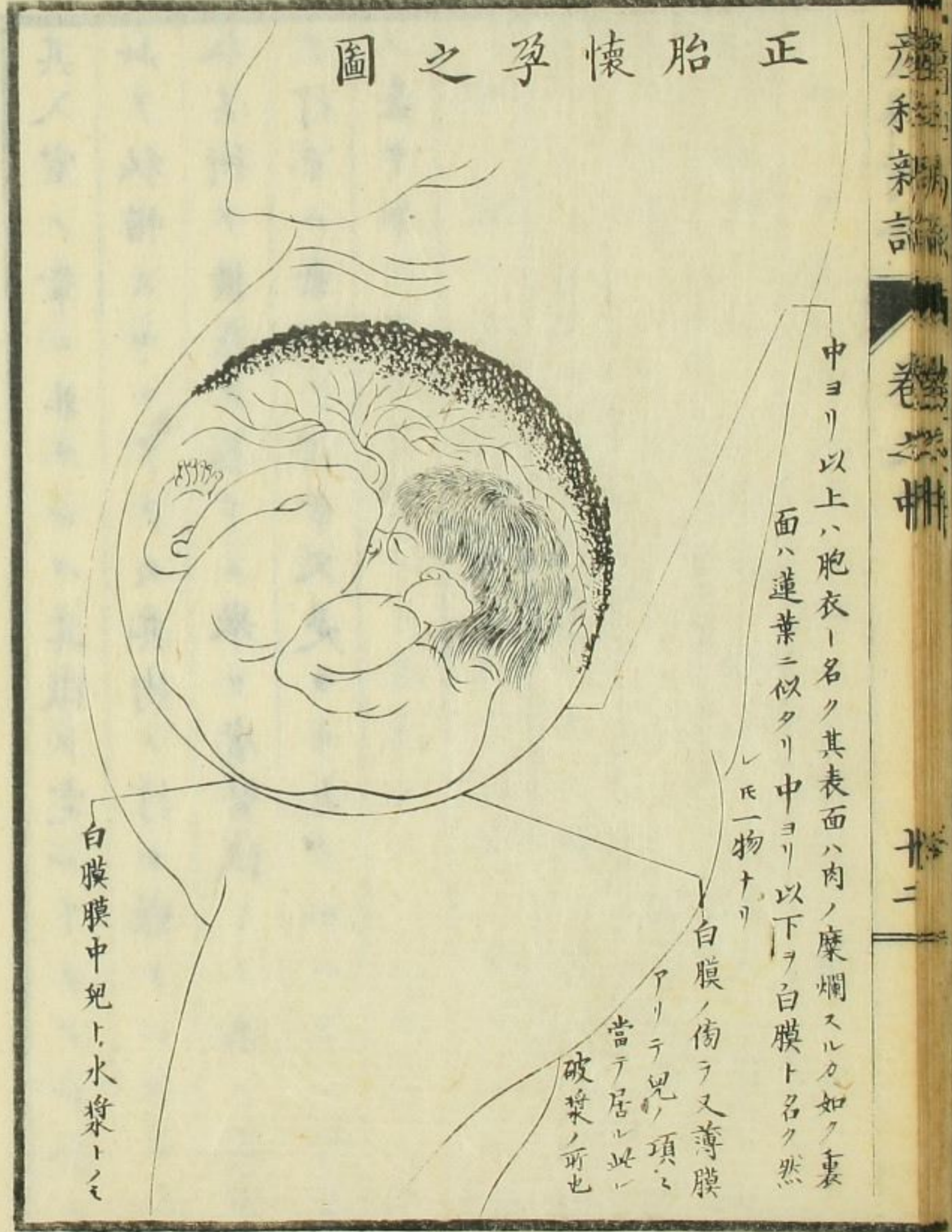
其法右手ニ生導器ヲ握リ食中二指ノ指頭ニ伏セ
テ尖ヲ爪ノ間ニ當テ陰中ニ容レ兒頭ニ抵テ生導
器ニテ兒頭皮ノ四邊ヲ集メ其兒頭ノ皮ヲ指頭ト
器トノ兩間ニ挾ミ產母ノ呼吸ニ從テ後陰ニ推シ
送テ左手ヲ以テ母ノ腹面ヨリ意ヲ加エ推シ送り
引テ此レヲ出スナリ若シ母氣大ニ疲勞シ或ハ兒
頭搖カズノ分娩ニ難ク或ハ力息至ラザル者ハ前
法ニ如ク生導器ヲ以テ兒頭皮ノ四邊ヲ聚メ生導

器ヲカケ少シク兒頭皮ヲ破リ生導器ヲ去リ右手
ノ食中二指ヲ以テ舊ト破ル所ノ子頭皮ト子頭骨
ノ兩間ニ入テ指頭ニカヲ用テ子頭ヲ後陰ニ推シ
送テ左手ヲ用テ母ノ腹面ヨリ推シ送り意ヲ加エ
引テ此レヲ出スベシ此ノ時蓐婆ヲノ後陰ヲ推サ
シムルヲ勿レ若シ兒腹中ニ死シ或ハ兒頭得難キ
者ハ前ニ所言ノ如ク左手ヲ以テ臍下横骨ノ上ヲ
推シ横骨ノ上皮ヲノ胎上ニ持リ且胎ヲ推シ送り
鎮帶ヲ以テ此レヲ束ヌルヲ緊クヌル寸ハ前法ヲ
施ス一甚易シ若シ此ノ術ヲ施スニ當テ兒猶ヲ出

テ難キヲ察セバ前法ノ如ク子頭皮ヲ聚ノ少シク
破リ指頭ヲ入レ子頭皮ノ間ヨリ生導器ヲ推シ送
リ子頭骨ノツチキメニカケ少シク引テ指頭ヲ推
シ入レ生導器ヲ去リ指頭ニカヲ用テ子頭ヲ後陰
ニ推シ送テ引テ此ヲ出スナリ凡前ノ諸手法ヲ施
シテ分婉セザル者稀ナリ若婉スルテ不能者ハ横
蘇ノ術ニ非レハ救テ能ハズ其術タルヤ此ヲ言テ
難キニ非ズ此ヲ行テ老成手段ニ非レバ人ヲ誤ル
テ多シ余レ常ニ門人ニ示スニ其法ヲ以テスルノ
ミニ非ス其症ニ遇毎ニ手ヲ引テ此ヲ示ス然レ

其入室ノ輩ニ非サレバ其微ヲ究ルテカタシ余レ
此ヲ秘惜スルニアラズ其術ノ行ヒ難ケレバナリ
今其術ヲ横産ノ条下ニ舉ク庸醫試ミノ為ニ是術
ヲ行寸ハ世人ノ不幸又是ヨリ大ナルハナシ可慎
ノ甚ナリ

正胎懷孕之圖



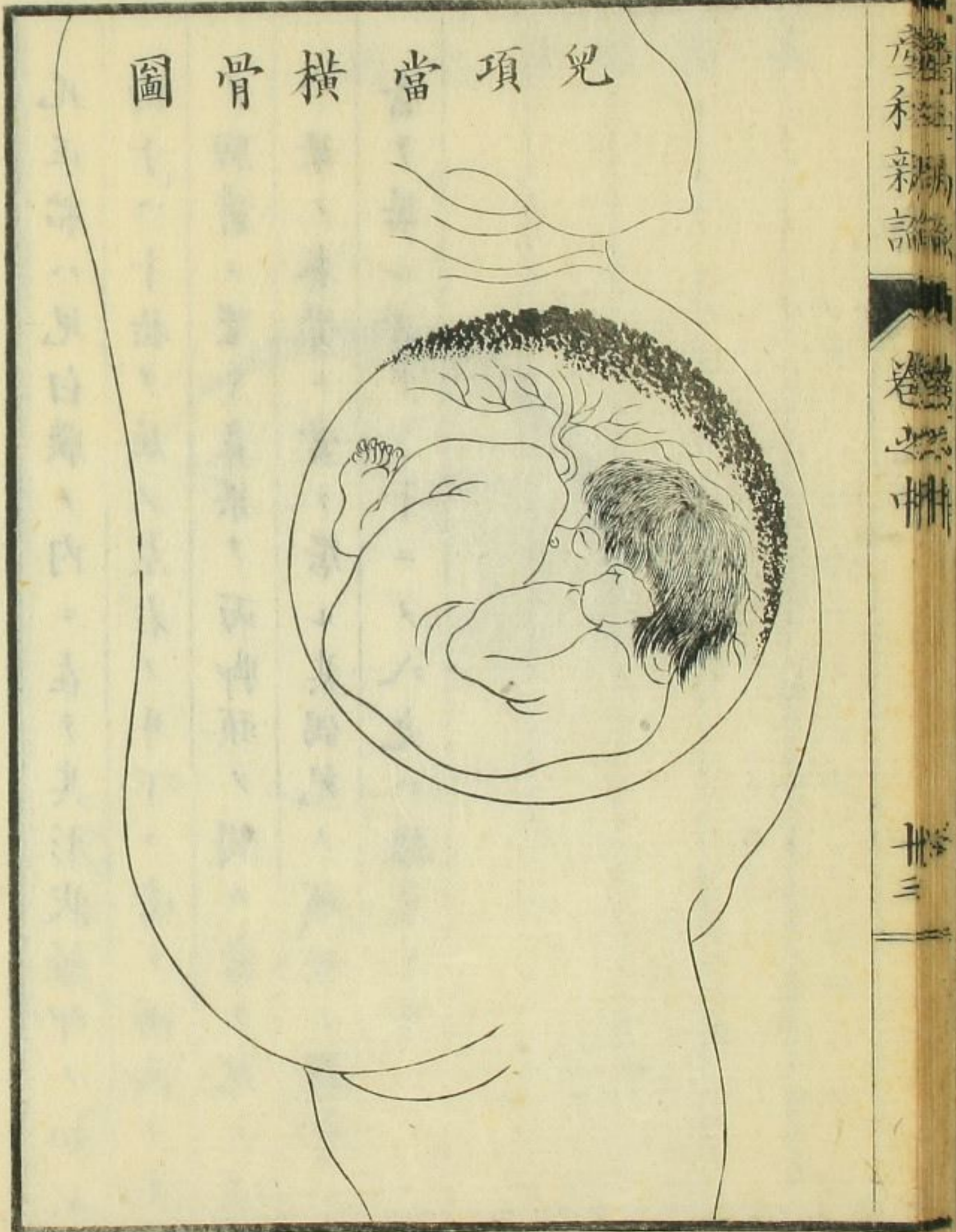
中ヨリ以上ハ胞衣ト名ク其表面ハ肉ノ糜爛スルカ如ク裏面ハ蓮葉ニ似タリ中ヨリ以下ヲ白膜ト名ク然レ一物ナリ

白膜ノ傷ラ又薄膜アリテ兒ノ項ニ當テ居ル此レ破葉ノ所也

白膜中兒ト水漿トミ

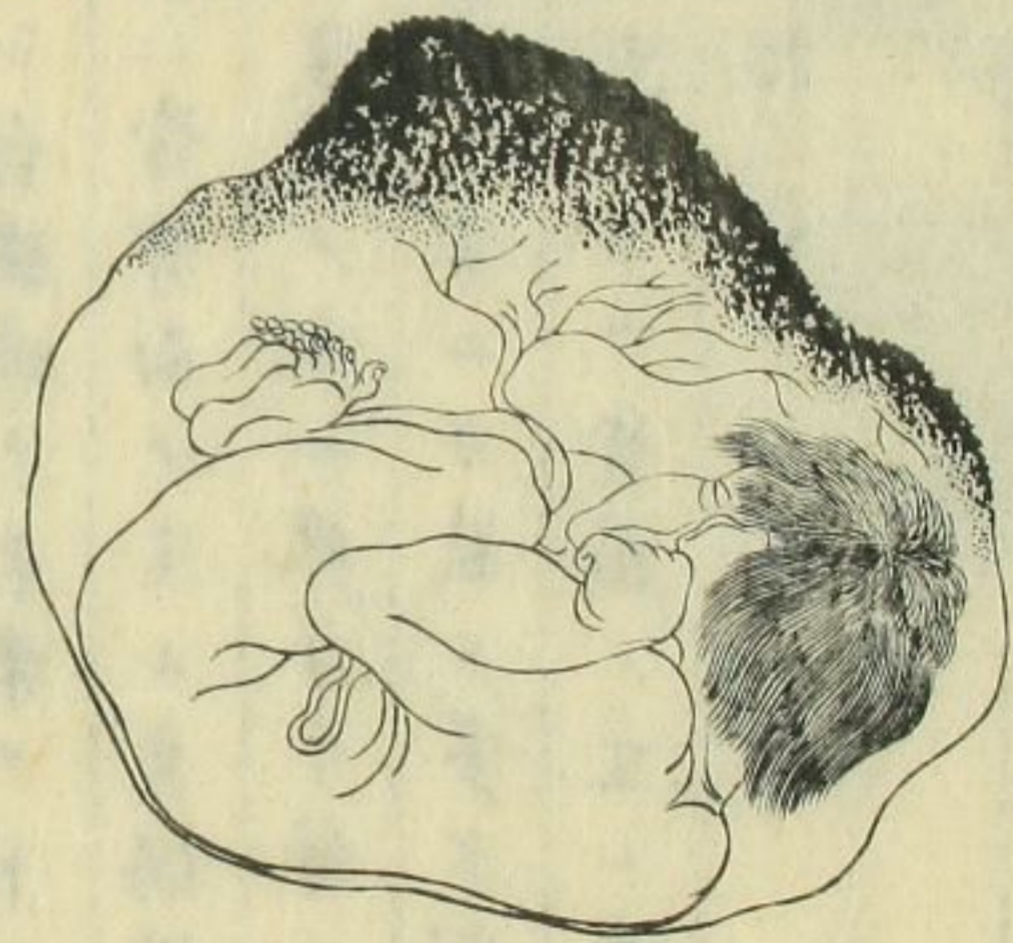
凡正胎ハ兒白膜ノ内ニ在テ其形狀雞卵ノ如シ
 兩手ハ十指ヲ屈メ左右ノ耳下ニ當テ兩脚ヲ屈
 テ胸前ニ置キ鼻梁ヲ兩脚頭ノ間ニ當テ兒ノ項
 ハ母ノ脊骨ニ當テ居ル其偶兒ノ項母ノ横骨ニ
 當テ居ル者アリ十ニメ八九ハ難生ナリ

兒項當橫骨圖



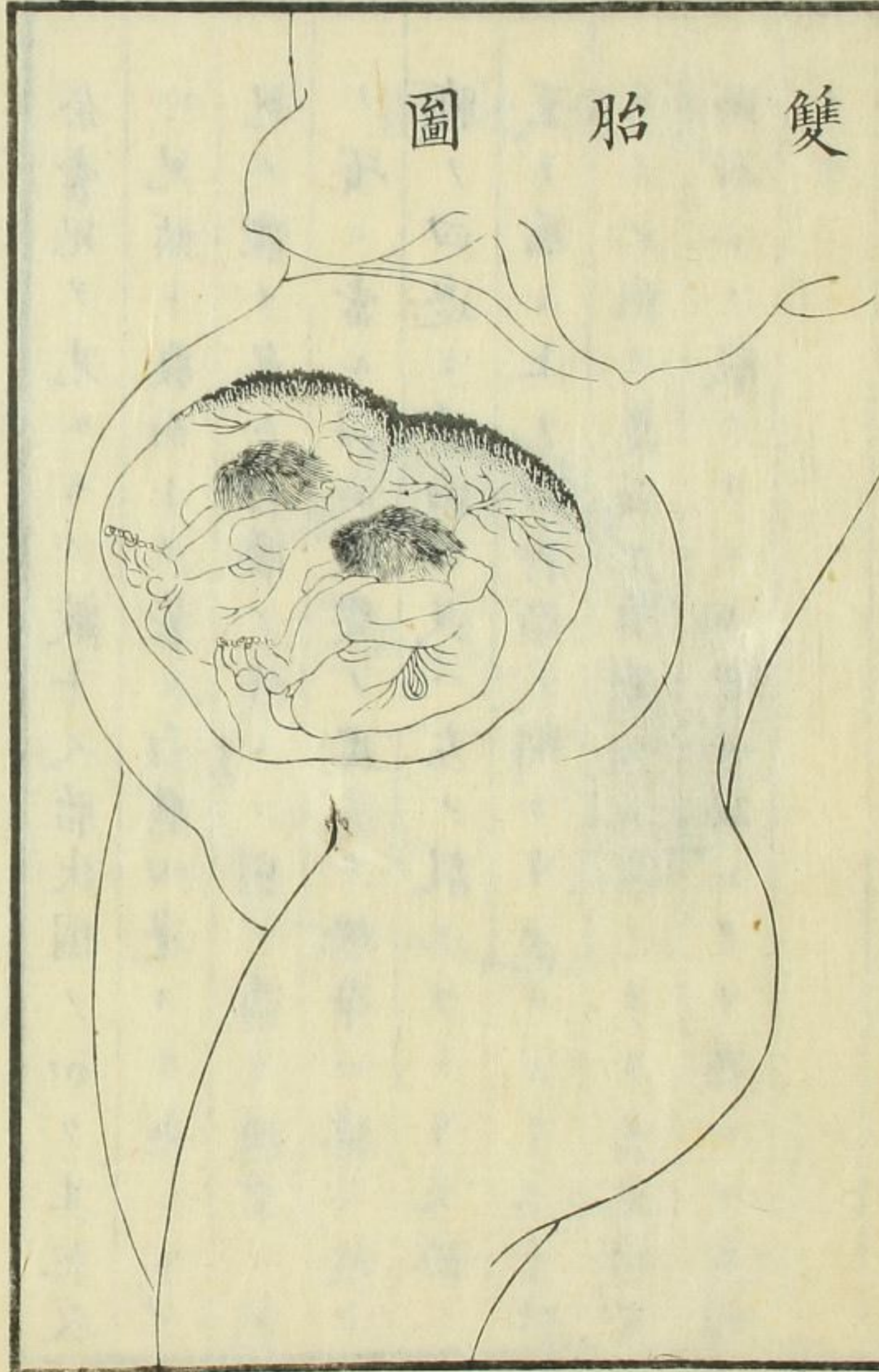
凡正胎分娩スル寸ハ陣疼至ル毎ニ兒頭回轉ノ
 母ノ背ニ面シ白膜破テ水漿ヲ下シ而後ニ分産
 ス故ニ平産ハ皆背面ノ生ル其偶橫骨ニ當ル者
 ナ見ルニ皆腹面ノ生ル然リト雖凡白膜邊ノ薄
 膜ハ母ノ臀尻ニ當ルガ故ニ多ク倒坐ノ患ヒヲ
 生ス故ニ倒坐ハ多ク背面ノ生ル其偶腹面ノ生
 ル者ハ正胎ノ變ナル者ナリ

囊兒之圖

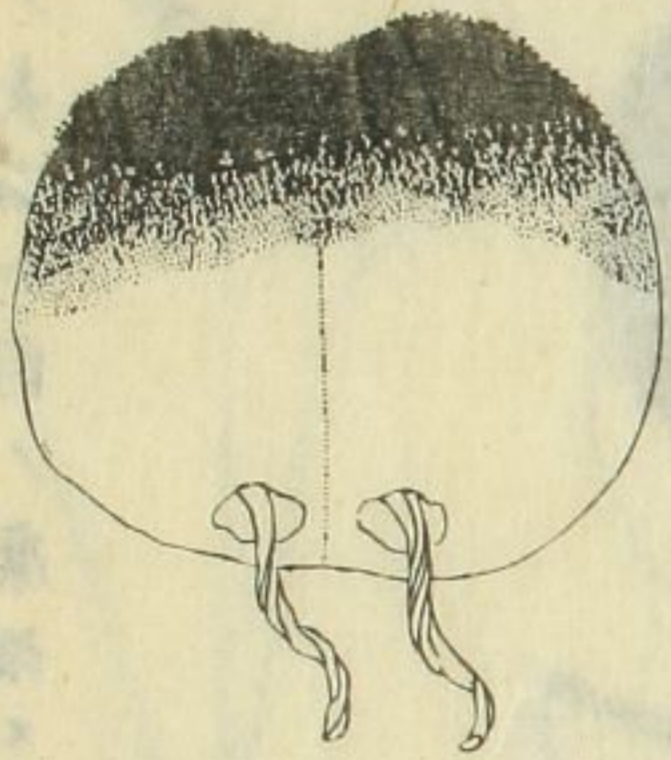


余囊兒ヲ見ルモノ數十人胎狀圖ノ如ク其胞衣ハ兒頭ト腹面トヲ蓋ヒ白膜四邊ヨリ垂レ下ノ兒ノ體ヲ包ム白膜ノ傍ニ別ニ薄キ膜有テ兒ノ項ニ當ル此レ破漿ノ處ナリ臍帶ハ臍ニ起テ臍ノ四邊ニ屈曲シ或ハ左ノ股ヲク、リ又臍ニ至テ屈ミ上テ兩脚頭ノ間ヨリ出ヅル一ニ寸許リニノ胞ノ裏面ニ附着スルモノナリ其他臍帶兩折シテ股ヲク、ル者モ此レアリ然レモ其稀ナリ

雙胎圖

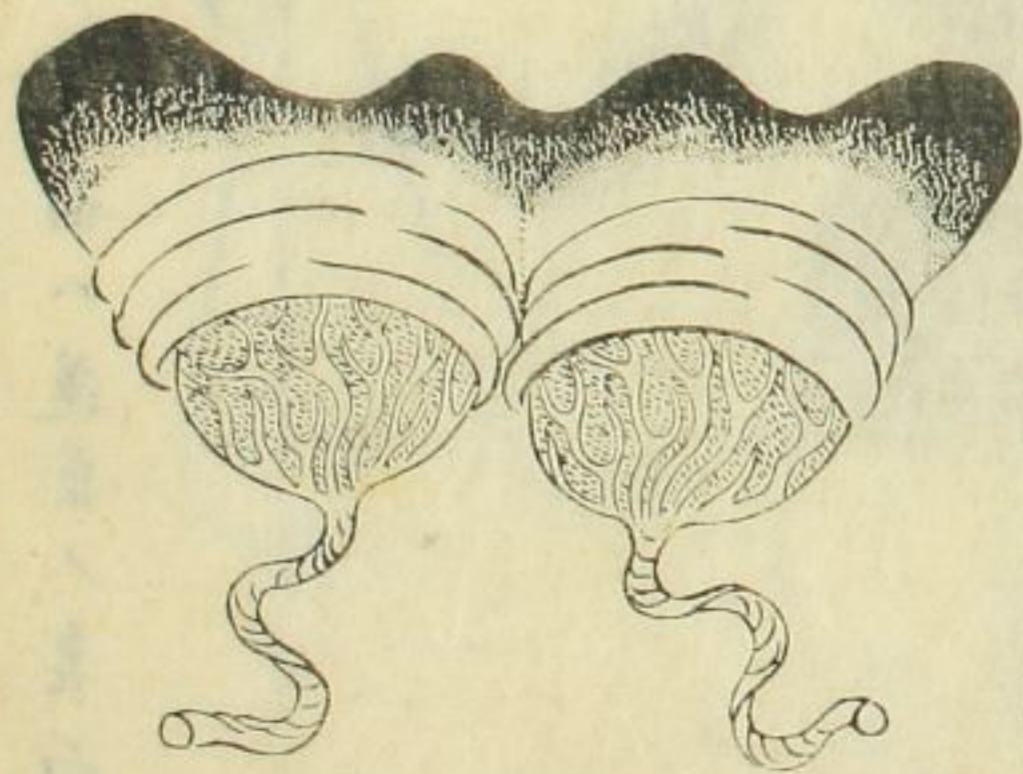


雙胎胞衣表面圖



凡雙胎ノ胞形タル胎ヲ受
ル時ハ二胞ニノ後ニ兩胞
相粘着ノ一胞トナリキリ故
ニ兩胎ノ間ニ膜在テ然ラ
シム

雙胎胞衣裏面半表半裏圖



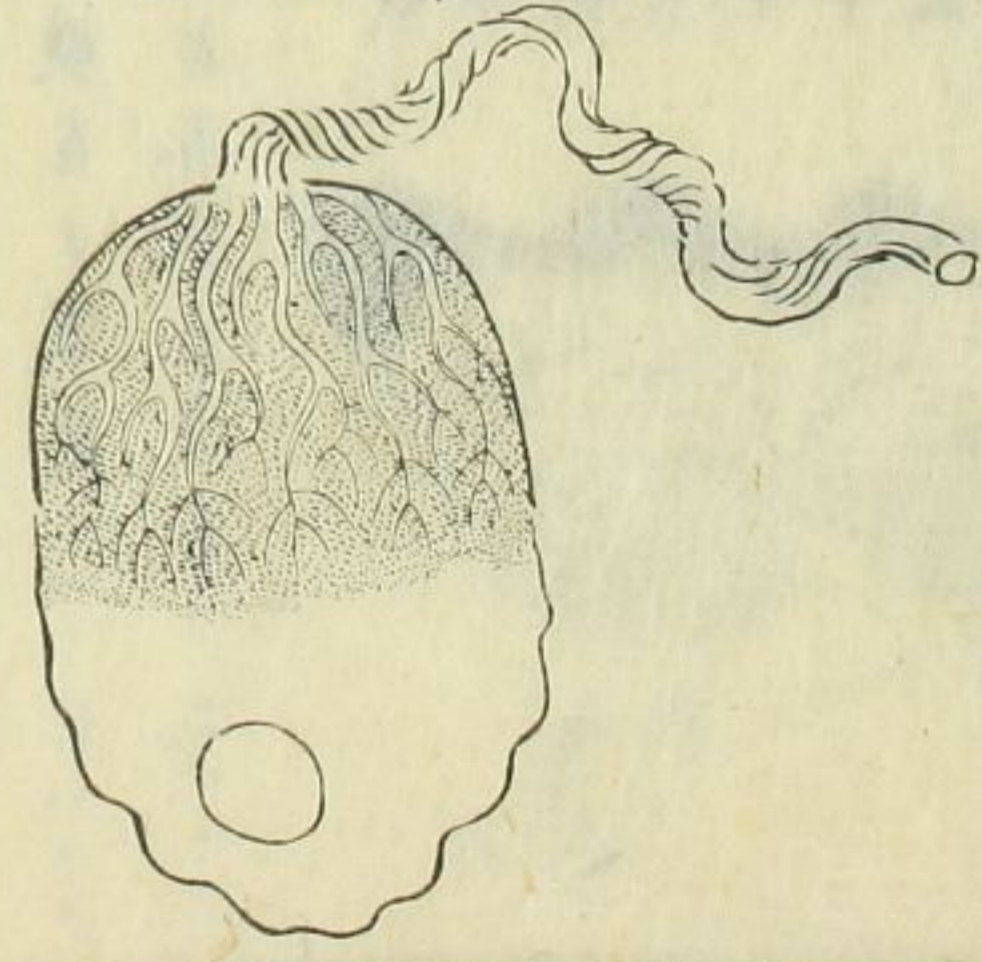
夫レ雙胎ノ胞衣ハ兩胎ノ
間膜在テ反覆スルヲ能ハス
左右各半表半裏ヲ見ルナリ

胞衣ノ表面ハ肉ノ糜爛スル形ノ如シ
胞衣ノ裏面ハ蓮葉ノ裏面ニ似タリ

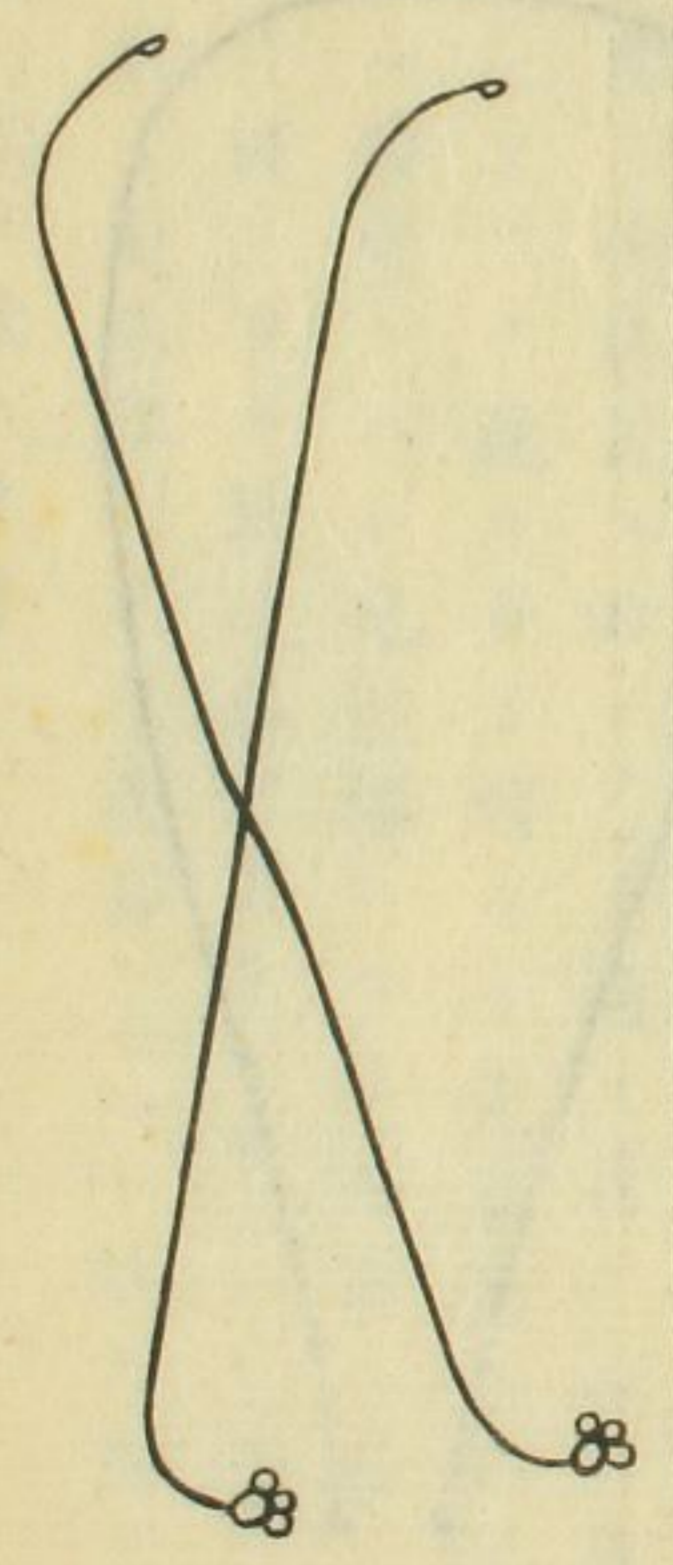
胞衣表面圖



胞衣裏面圖

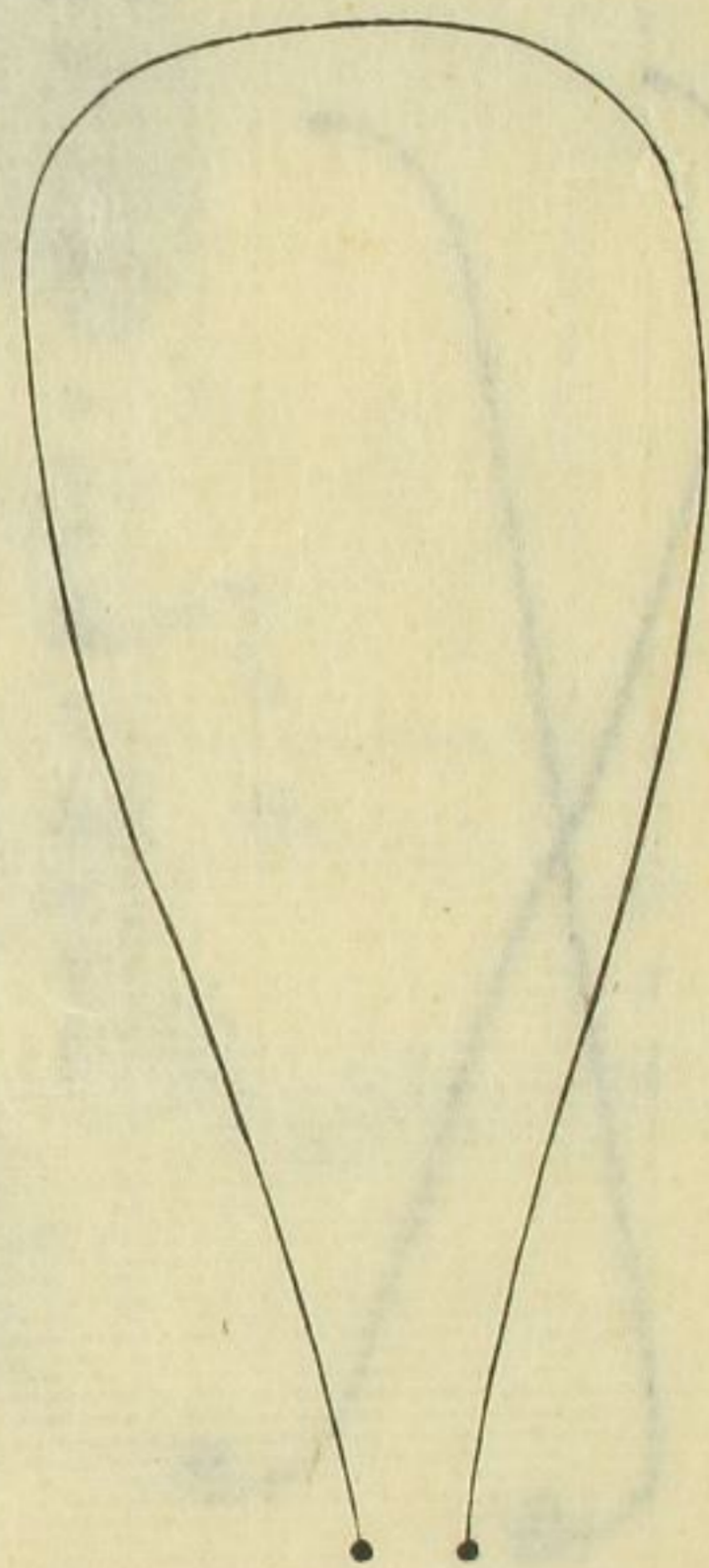


推送器之圖



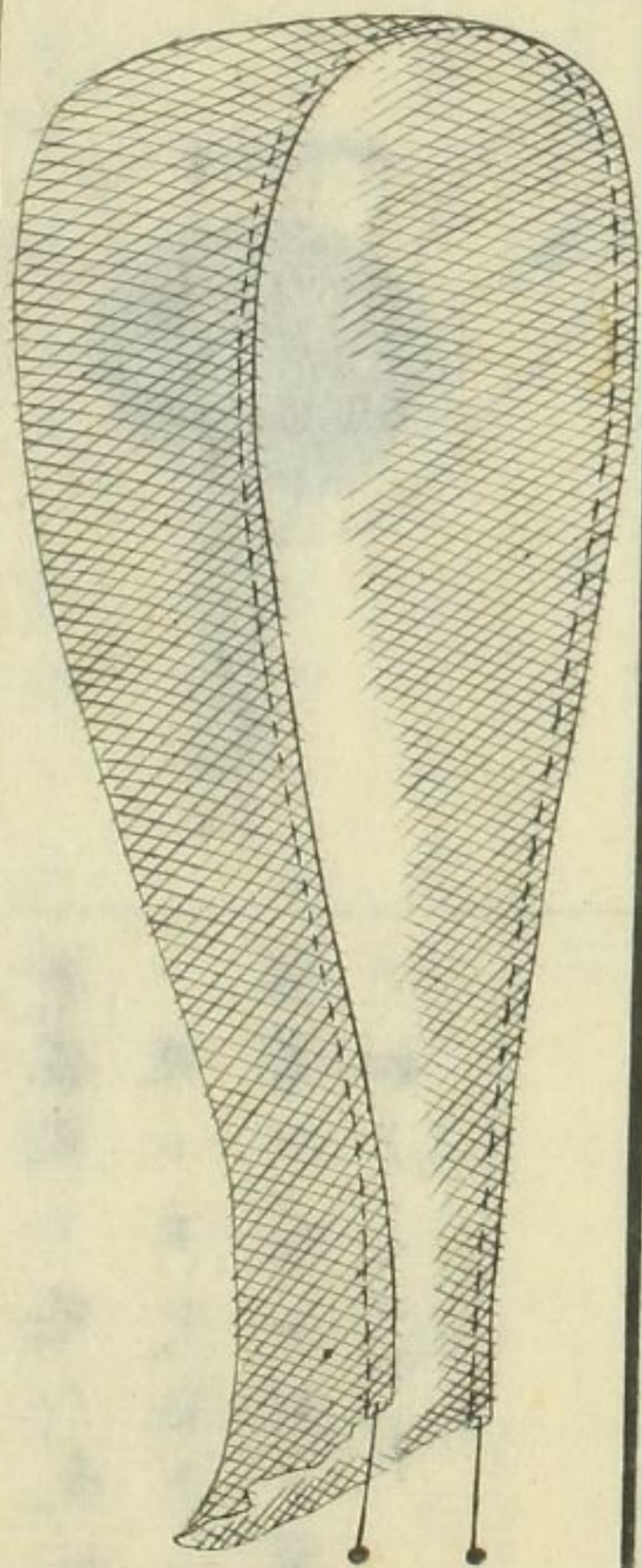
此ノ推送器ノ頭ノ穴へ後ノ圖ノ受袋器ト云フクシテヲトウレ陰中へ入ル寸ニハヌボメテ入レ兒ノ額ヨリ漸漸ニ推シ送テ兒ノ額ニカケル寸ハ又此ノ推送器ヲヒロゲテ受袋器ヲ引テ候ヒ兒ノ額ニカケリテ不動ヲ覺ヘバ此ノ器ヲ去テ受袋器ト結ニテ兒ノ頭ヲミトヒ引テ出スナリ

受袋器之圖



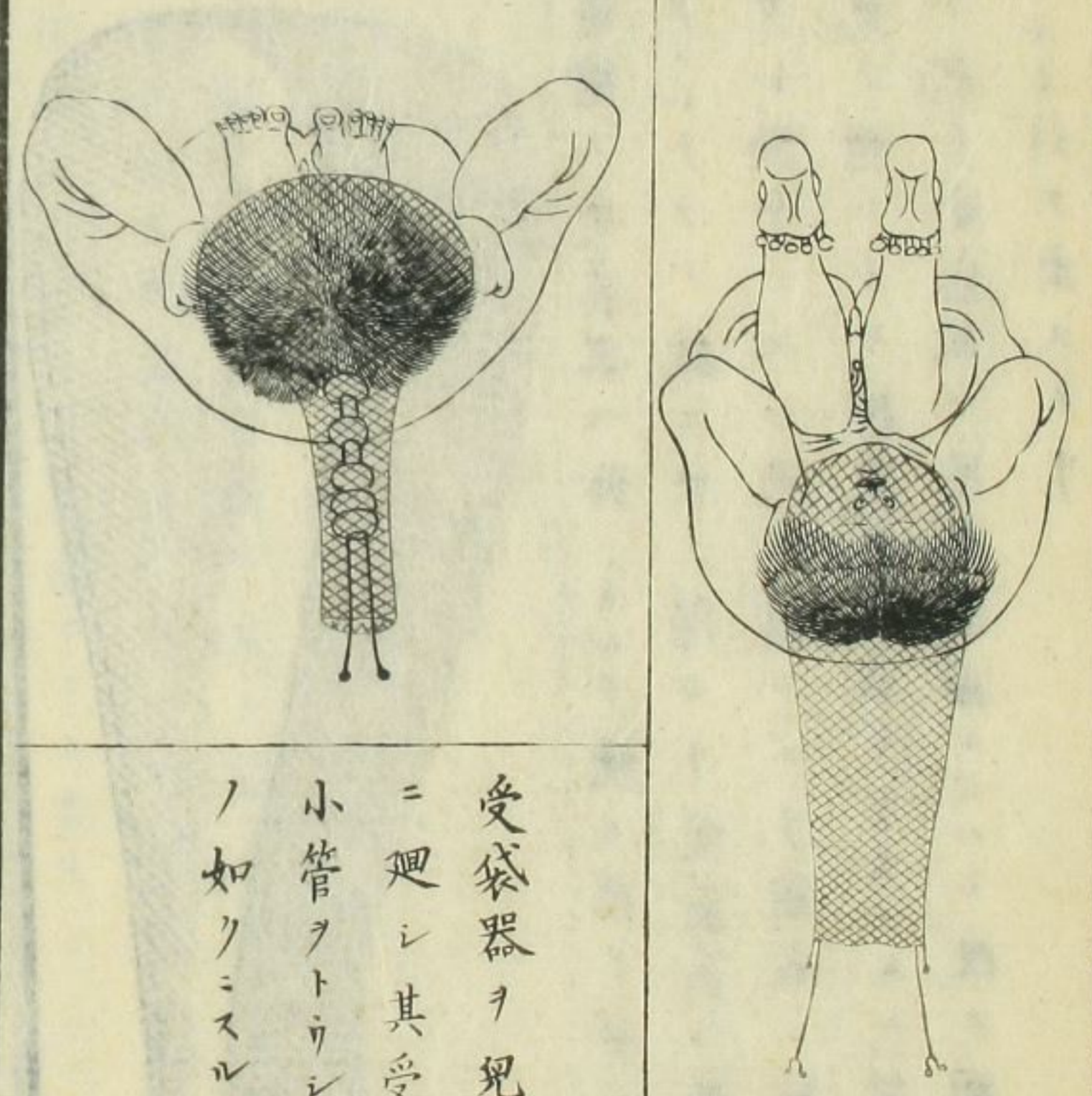
此ノクジラハ未夕結ヲツケザルノ圖ナリ此ノクジラ
ヘ結ノキレヲ縫ヒ附テ後ノ圖ノ如クニ前圖ノ
推送器ヲソノ縫目ノ内ヨリ用ユルナリ故ニ出入
陰中ニ痛ヒナク自由ヲナスナリ

附袋之圖



前圖ノ受袋器ヘ結ノキレヲ縫ヒ附テ此ノ圖ノ如
クニシテノノ縫ヒ目ノ内ヨリ受袋器ヘ推送ヲト
ウシ陰中ニ入レ兒ノ額ヒヨリ漸漸ニ推シ送り
兒ノ頭ニカケ推送器ヲ去リキヌノキレ兒ノ前面
ヲ包ミ受袋器ハ兒ノ後面ニマハシ後ノ圖ノ如ク
ニシテ引テ出スナリ

包頭器兒之圖



受袋器ヲ兒ノ後面ニ廻シ其受袋器へ小管ヲトウシ此ノ圖ノ如クニスルナリ

逆産治術

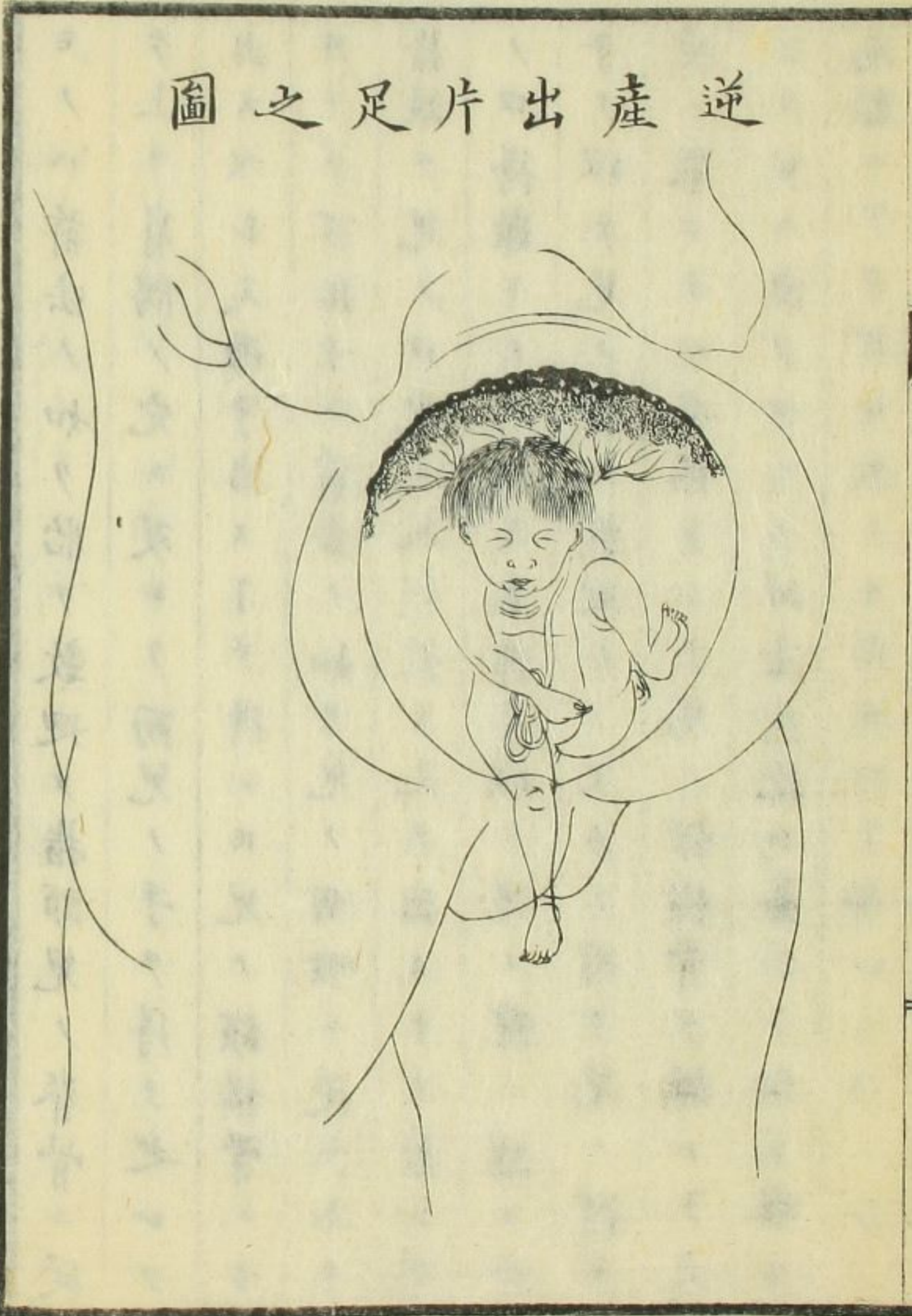
夫レ逆産ハソノ時ノ變ニノ左右ノ足ヲ出スモノアリ又片足ヲ出スモノアリ皆導胎ノ術ヲ以テ此レヲ救フベレ

其法片足ヲ出ス寸ハ左手ニ其足ヲ把リ右手ノ食中ニ指ヲ以テ陰中ニ入レ兒出ストコロノ足ニ從テ不出足ノ股ニ至リ指ヲ下レ兒ノ脚ヲ探リ得テ引テ此ヲ出ス兩足出ツルヲ得テ又兩腋下ニ凝テ不出モノ有リ又右手ノ食中ニ指ヲ以テ陰中ニ入レ兒ノ脊骨ニ從テ上ニ肩隅ノ穴ニ至リ徐徐ニ

指頭ヲ下シテ曲池ニ至リ指頭ヲ屈シテ兒ノ臂ヲ牽テ此ヲ出ス兩手出ス一ヲ得テ又兒ノ領横骨ニカ、リテ不出モノアリ又右手ノ食中二指ヲ以テ兒ノ咽喉ニ從テ上リ指頭ヲ兒ノ領ト横骨トノ間ニ入レ兒ノ領ヲノ漸漸ニ後陰ニ推シ向ハシムル寸ハ出ツルナリ若シ死胎ナラバ木綿ヲ以テ兒出ス所ノ足ニ纏ヒ兩手ヲ以テ緊シク兒ノ足ヲ握リ右足ヲ出スモノハ左リ左足ヲ出スモノハ右皆力ヲ用テ此ヲ數廻ス而陰中ヲ探ルニ兒ノ足甚得易シ又タ兩足ノ出ス一ヲ得トモ兩腋下凝テイテガル

モノハ前法ノ如ク胎ヲ數廻メ指頭兒ノ脊骨ニ從テ上リ肩隅ノ穴ニ及レテ而兒ノ手ヲ得テ之レヲ出スベシ又兩手出ス一ヲ得レトモ兒ノ領横骨ニカカリテ不出寸ハ前法ノ如ク兒ノ咽喉ニ從テ上リ指頭ヲ兒ノ口中ニ入レ引テ此ヲ出スナリ若シ兒ノ口得難キモノハ又木綿ヲ以テ兒ノ體ニ纏ヒ兩手ヲ以テ兒ノ體ヲ數廻シテ又力ヲ用テ兒ノ體ヲ推シ舉ル寸ハ卒然トシテ兒ノ領横骨ヲ離レテ立トコロニ出ヅルナリ此法甚施シ易シト云ト雖トモ死胎ニアラサルモノニ用ユル一勿レ

逆產出片足之圖

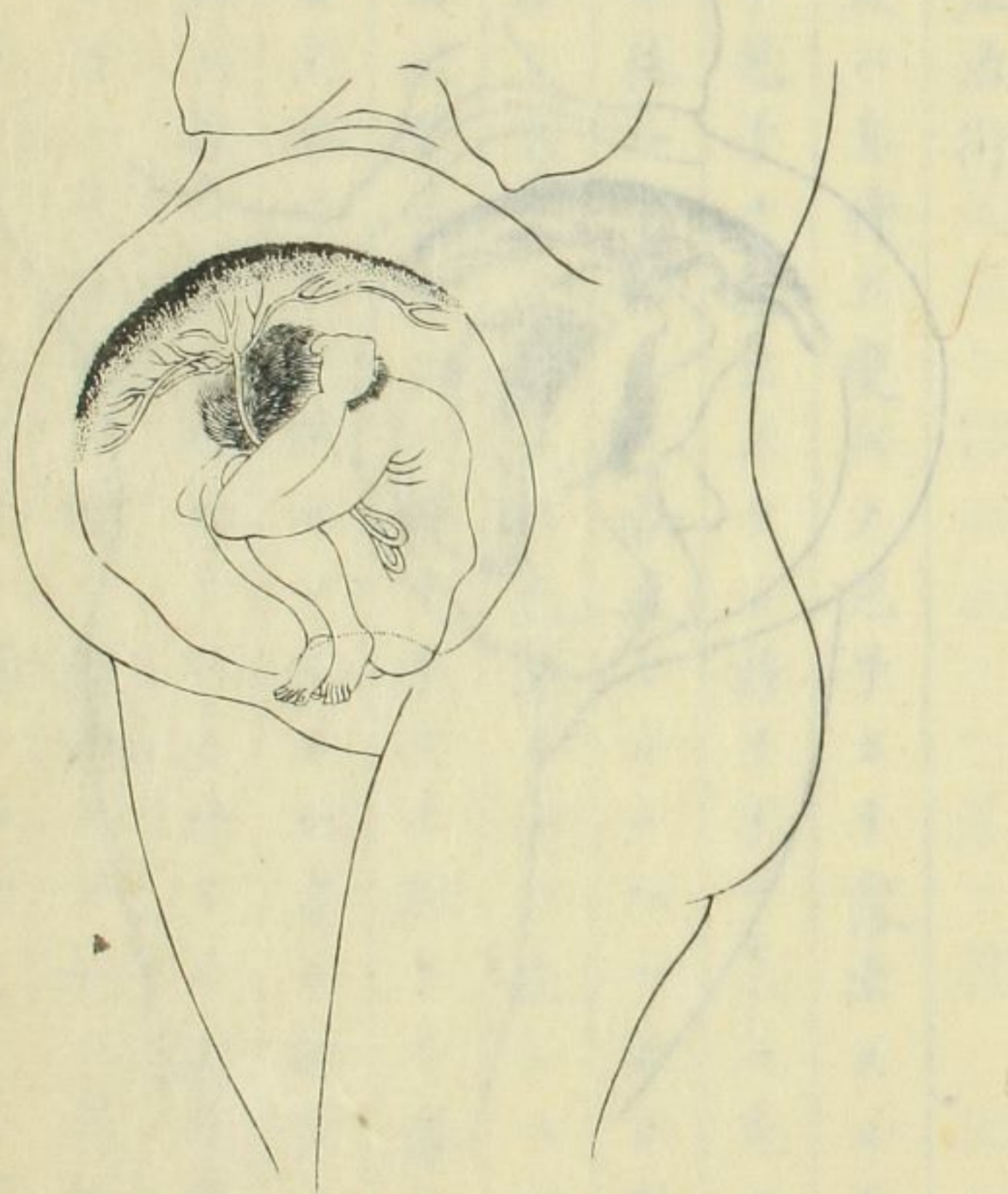


坐產治術

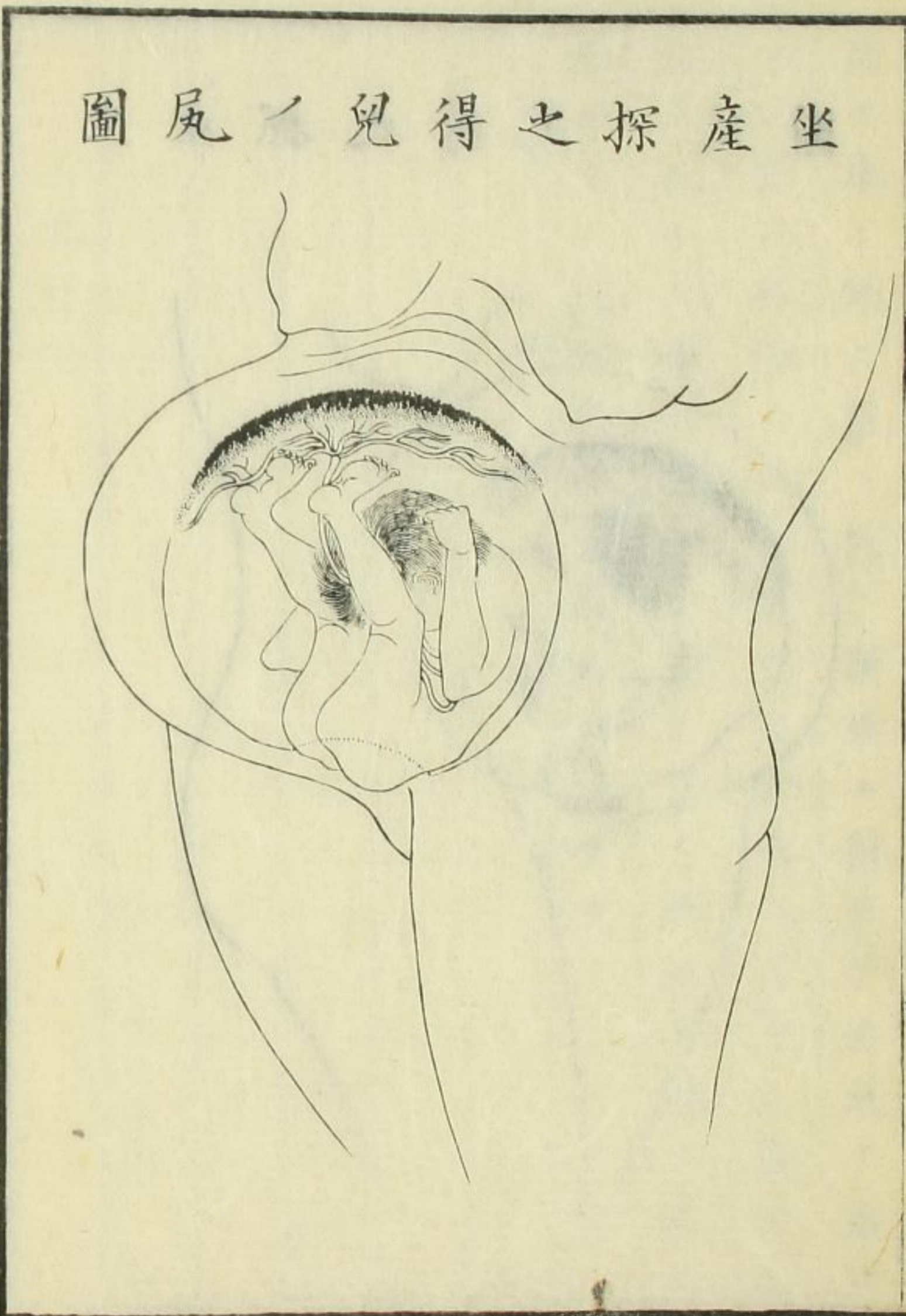
夫レ坐産ハ兒ノ尻産門ニ臨ムヲ云ナリ正坐ノ向
 フモノ甚稀ナリ皆殿佐ノ術ヲ以テ此ヲ救ベシ
 其法右手ノ食中ニ指ヲ以テ陰中ニ入レ兒ノ足ヲ
 探リ得テ引テ此ヲ出スベシ兩足ヲ探リ得ル寸ハ
 愈可ナリ然レモ兩足ヲ探リ得ル一ハ尤モ難シ兒
 ノ足出ス一ヲ得テハ逆産ノ条下ニ從テ其手術ヲ
 施スベシ若シ兒ノ足得難キモノハ兒足ヲ伸シテ
 腹前ニ置ガ故ナリ先ヅ右手ノ食中ニ指ヲ以テ兒
 ノ兩股ノ間ニ入レ或ハ左手ニ把ルニ從テ

指ヲ屈テ兒ノ股ニ從テ漸漸ニ引テソノ足ヲ出ス
 ベシ若シ死胎トラバ兒ノ後陰中へ右手ノ食中ニ
 指ヲ入レ大指ヲ臀肉ニ當テカヲ極メテ兒ノ尻ヲ
 捻ルオハ兒ノ足手ニ從テ得ルナリ

坐産之得兒ノ足圖



坐產之得兒之圖



横産治術

夫レ横産ハ其時ノ變ニメ兒手ヨリ露出スルモノ
 此レナリ兒手ヲ露出ノ少シ許リナルモノハ先ヅ復
 胎ノ術ヲ施シ正胎ニメ分産セシムベシ若シ正胎
 ニメ分産シ難キヲ察セバ包頭ノ術ヲ施スベシ若
 兒手ヲ出メ臂若シクバ膊ニ及ビ正胎ナリ難ク或
 ハ産母衰テ脉ニサニ絶セントスル者ノ如キハ復
 胎ノ術施シ難シ之ヲ施ス才ハ産母ヲノ愈疲勞ノ
 死ヲ促ス若シ夫横蘇ノ術ニ通曉セサレバ兒必ス
 娩スルヲ能ハスノ母子氏ニ斃ル余横生及ヒ兒頭

下り難キ等ノ險産ヲ救ニ包頭ノ術ヲ施メ分娩達
 生ヲ得セシハルモノ十ニノ八九ナリ其偶包頭器ノ
 用ニ難キ症在ルオハ横蘇ノ術ニ依リ此ヲ救フ横
 蘇ノ術ヲ施メ分娩セザルモノハ難生中ノ難ナル
 者ニノ知元ノ術ニアラザレバ又ス救フヲ能ハズ
 余横生及ヒ子懸子痛或ハ兒腹中ニ死シ下り難ク
 或ハ産母衰テ脉正サニ絶セントスルノ症ヲ救ニ
 包頭器生導器及擢骨釵ノ三器ヲ用ユ産科者流器
 ヲ用ヒザレハ險産ヲ救フニ由レナシ然ルニ賀川
 氏ノ産論及ヒ翼等ヲ閱スルニ一毫モ器ノ説ニ涉

ラズ何ゾ器ヲ用ヒスノ險産ヲ救フヲ得ニヤ私ニ
 案スルニ賀川氏ノ器ヲ論及セザルモノハ筆頭ノ
 盡シ難キ處ニシテ其大畧ヲ傳テ庸醫ノ為ニ罪ヲ已
 ニ受ルヲ懼レテ不傳モノカ余カ如キハ何ゾ其
 罪ヲ得ルヲ恐ンヤ其術ヲ辨ゼズニバ在ルベカ
 ラズ余亦之ヲ論及セザレバ庸醫ノ如キ險産ニ臨
 ンデムナシク手ヲ束テ母子ノ殞スルヲ待ツノミ
 豈哀ムベキニアラスヤ然ル寸ハ反テ其罪辨スルヨ
 リモ甚シ私ニ聞今世ノ産科者鈞ト云モノヲ用ト
 然レ氏之ヲ用ユルノ術會得セザレハ却テ産母ニ

禍ヒスル一多カラシ予是ガ爲ニ今用ル處ノ三器
ヲ舉テ諸險産ノ条下ニ示ス愚者是ニ因テ世婦ヲ
誤ルモノアルトモ醫タルモノ其術ヲ悟ラバ豈ニ是
ニ因テ險産ヲ救フ一少ナカラシヤ是レ予ガ其用ヲ
辨スル所以也然リト雖正知元ノ術ノ如キハ實ニ
煉熟スルニアラザレバ効ヲ奏スルニアタハズ有
志者ハ折肱齋醫談ヲ熟讀シ此ノ術ヲ精究スベシ
今庸醫ノ為ニ為シ易キ處ノ術ヲ述テ參考ニ備フ
讀モノ敢テ匆匆ニスル一勿レ余カ反復丁寧ニス
ルモノハ庸醫匆匆ニシテ誤ルヲ懼レテナリ

復胎ノ法先ヅ鎮帶ヲ脱セシメ左手ヲ以テ兒出ス
處ノ手ヲ把リ右手ノ食中二指ヲ以テ出ス處ノ手
ニ從テ陰中ニ入レ兒頭ノ在ル處ヲ察シ指ヲ去リ
兒ノ手ヲ把テ子宮中ニ推シ納レ手納テ不出テ候
テ而兩手ノ雙指頭ヲ横骨上際ノ左右ニ當テ力息
来ル毎ニ兒頭ヲノ産門ニ向テ正胎ナサシムヘシ然
ル寸ハ自ラ分産ス若シ兒頭産門ニ向ヒ難キモノ
ハ左手ニ包頭器ヲ持テ陰中ニ入レ兒頭ニカケ右
ノ手ニ復胎ヲ施ス寸産門ニ向ハザル一トシ然レ
氏包頭ヲ送レ一甚難シ若シ復胎ト包頭トヲ匆匆

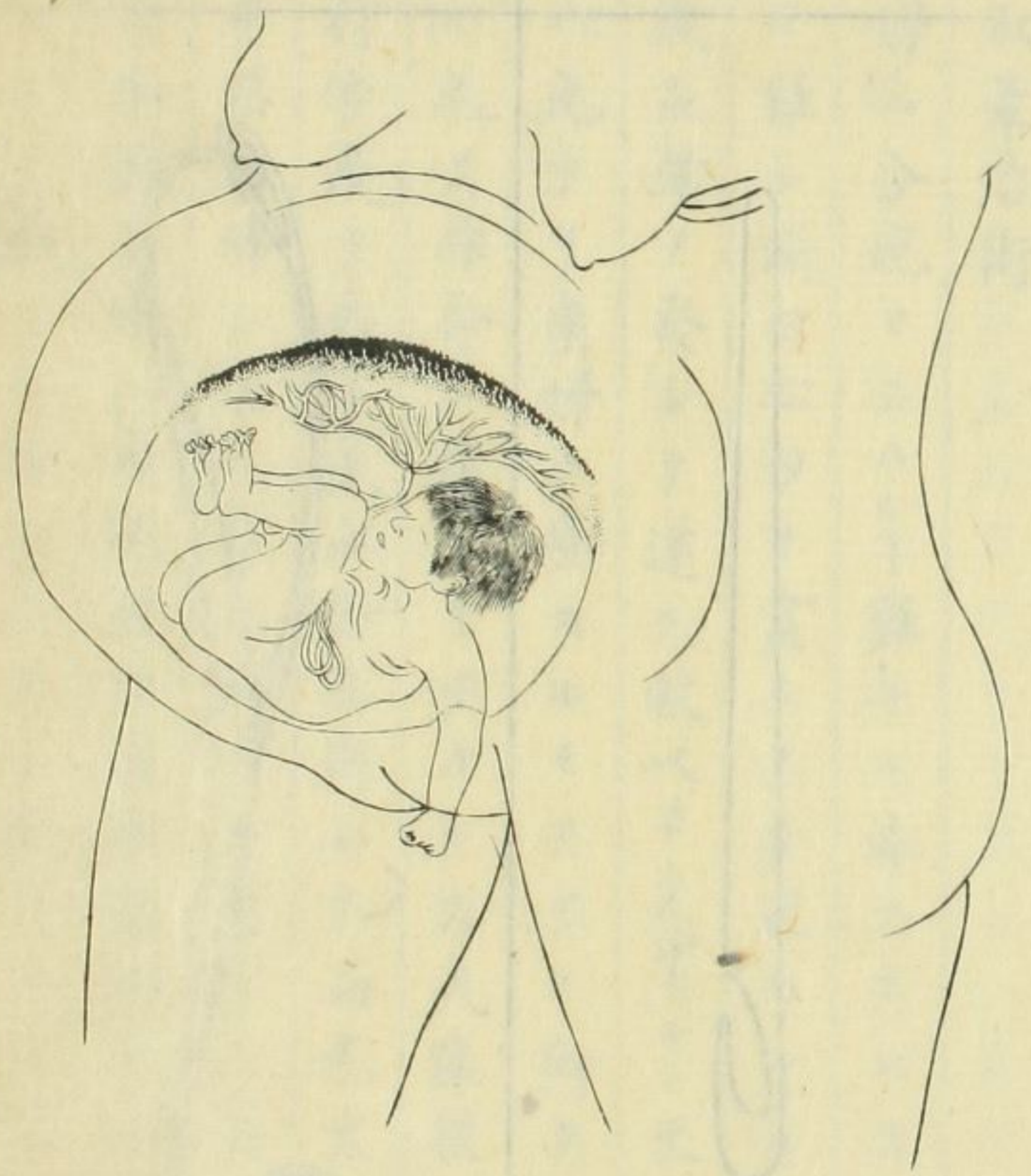
ニスル寸ハ如何ナル健婦ト雖其ノ治ノ為ニ疲勞
 セシメテ遂ニ救ヒ難キニ至ル故ニ母ノ氣息衰弱
 ナルモノハ反テ此ノ術ヲ忌ム知元ノ術ニアラザ
 レハ救ノイ能ハス

横蘇ノ法右手ノ食中二指ヲ以テ兒出ス處ノ手ニ
 從テ陰中ニ入レ兒頭或ハ兒ノ下身ヲ探リ知テ而
 後其出シ安キヲ察メ治ヲ施スベシ兒頭ヨリ出サ
 ント思寸ハ先ヅ右手ノ食中二指ヲ以テ生導器ヲ
 二指ノ間ニ挟ミ陰中ニ入レ兒頭ニ當テ挺胎ノ法
 ノ如ク兒頭皮ヲ破リ兒頭皮ノ内ヨリ生導器ヲ推

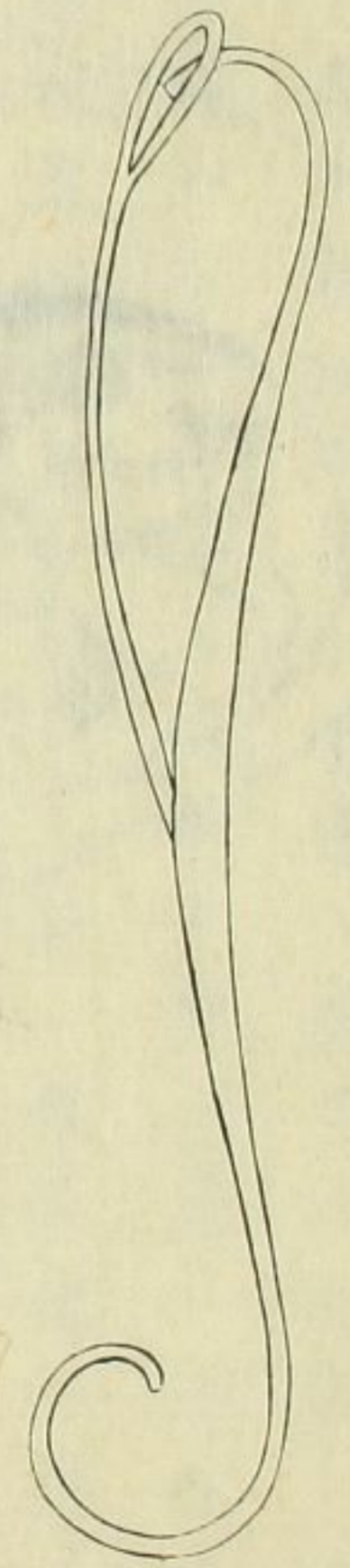
シ送り兒頭骨ニカケ引テ此ヲ試ムベシ若引テ出
 テ難キヲ察セバ生導器ニテ骨中ヨリ腦膜ヲ破リ
 味噌ヲ去リ腦膜中ヨリ生導器ヲ用ヒテ頭骨合セ
 目ヘカケ皮中ヘ折リ曲ル寸ハ頭骨皮中ヘ屈曲メ
 出ヅルナリ若シ兒ノ下身ヲ得ルモノハ生導器ニ
 テ漸漸ニ兒ノ足ヲ出スベシ若シ兒頭モ兒ノ下身
 モ探リ得ルイ能ハザルモノハ右手ニ擢骨釵ヲ持テ
 食指ト相并ベ陰中ニ入レ擢骨釵ノ尖リヲ用ヒテ
 脊骨ノ傍ヲ推シ入レ擢骨釵ヲ去リ生導器ヲ以
 テ擢骨釵ヲ去ルノ處ニ推シ入レ脊骨ヲ生導器

ニカケ引テ亦脊骨ヲ指頭ニカケ器ト供ニ指頭ニ
 カヲ用テ牽テ漸漸ニ兒ノ下身ニ及グベシ已ニ兒
 ノ下身ヲ得ル寸ハ坐逆ノニ術ヲ撰ヒ用ユ其偶指
 頭兒ノ體ニ及ビ難キモノアリ此レ横生中ノ難ナ
 ル者ニメ知元ノ術ニアラサレバ救フヲ能ハス

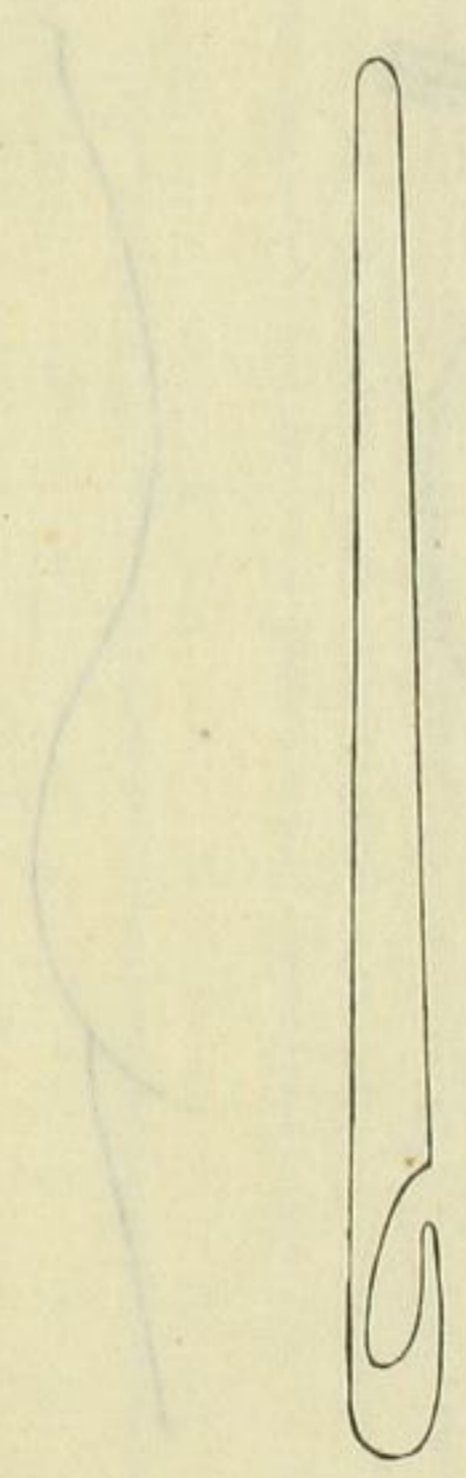
横産出片手之圖



生導器之圖



擢骨釵之圖



血暈治術

凡產婦分娩セシムルノ難キニ非ズコレヲ療ズル
 一コレ難シ漸ク心カヲ盡シテ分娩セシムルト雖
 氏産後血暈ヲ發シテ遂ニ救ベカラザルニ至ル者十
 ニノ八九ナリ産婦ヲ療ズルモノコレノ術ヲ知ラザ
 ル寸ハ人ヲ非命ニ殞ス一少カラズ夫産後血暈ニ
 或ハ行步度ヲ失テ氣血皆上衝シテ面色火ノ如ク
 或ハ率然驚悸シテ人事ヲ知ラズ甚キニ至テハ背
 反張シ率倒シ或ハ四肢逆冷湯藥針灸効ナキモノ
 アリコレヲ救ニ三術アリ名テ掀起ト云獨産後ノ

然ルニ非ス吐血下血及金瘡等ノ諸血脫ノ症ニ
及ンデハ悉ク皆血暈ヲ發ス宜ク掀起ノ術ヲ施ス
ベシ

掀起ノ法其一横骨ノ左右兩股屈伸スルツガイメ
ノ處内股ヘヨリ大筋アリ此レヲ按ニ動脈手ニ應
ズ乃チ氣衝ノ脉此レナリ此ノ動脈ハ四肢ノ脉絶
メ而後ニ絶スル者ナリ若シ此ノ脉絶スル寸ハ治
スベカヲス醫宜ク兩手ノ大指頭ヲ以テ動脈ニ當
テカヲ極テ是ヲ推スニ忽然トシテ其痛心ニ徹シ
テ蘇生ス乃チ逆氣立トコロニ收リ心氣平常ニ復

ス其二脚下足肚ノ中ニ至テ大指及四指一齊ニ足
肚ノ兩傍ニアテカヲ用ニテ漸漸ニ推シ其痛ヲ知
ルヲ度トシ少ラクニシテ止ム其三陰白ノ穴ヲ以
テ醫ノ大指ト食指トク爪角ニテ緊シク推スベシ又
其痛ヲ知ルヲ度トシ少ラクニシテ止ム再ヒ發セ
ズ若シ産婦椅中ニ坐シテ後ノ二術ヲ施シ難キモ
ノ、如キハ氣衝ノ動脈ヲ推ス久シテ可ナリ
産論翼ノ治驗ヲ閱スルニ曰隣里一婦駢胎舉一男
一女胎衣不出嘔吐昏煩仍發血暈為行禁術次日胞
下河島村一農婦既産胞未下又發暈師為禁之更與

折衝欽越三日而下皆得輕快師每語人曰胞滯發暈者雖得一救全功難收如此二婦實千百中一二幸免鬼籙者耳ト云云余胞衣不下シテ血暈ヲ發スル者ヲ療スルト尤モ夥シ先ヅ掀起ノ術ヲ施シテ氣息ヲ平常セシメ次ニ下胞ノ術ヲ施シテ胞ヲ下ス一モ全功ヲ得ザル者ナシ胞衣不下シテ血暈ヲ發スル者ハ胞衣ヲ下ス時ハ愈エ然ニ賀川氏禁暈ノ術ノミニノ下胞ノ術ヲ施ザルモ何ゾヤ抑未タ此ノ術ヲ會得セザルカ若シ此ノ術有ルニ於テハ折衝欽等ノ藥ヲ與エ胞自ラ下ルヲ待ツベキノ理

ナシ今産論翼ノ凡例ヲ閱スルニ鈎胞ノ術有リト雖偏ニ疑ベシ余胞衣不下ノ血暈ヲ發スル者ハ強弱虛實ヲ論セス其胞ヲ下ス其因ハ胞衣不下力故ナリ其病根ヲ去テ死スル者ハ實ニ天命ト云ベキノミ其根ヲ不去メ死スルモノハコレ天數ヲ盡ガミルナリ醫タルモノ知ラズンバアルベカラズ胞衣不下胞衣ノ下ラザル者ニツアリ其一ハ胞衣ノ表裏反覆スル寸子宮ノ上面ニ附着シテ下ラサル者アリ其一ハ胞上ノ血子宮ニ凝結シテ下ラザルモノアリ

リ皆下胞ノ術ヲ以テ此ヲ救フ
 下胞ノ法醫產婦ノ前ニ坐シ雙手並べ起シテ八指
 頭ヲ以テ產婦ノ左右章門穴ニ抵テ大指ハ橫骨ノ
 上ニ置キ八指置處ノ兩脇ノ皮ヲ以テ臍上ニヨセ
 聚メ大指置處ノ橫骨上際ノ皮ヲ以テ臍下ノ手ニ
 應スル塊物ノ上ニ置キ十指等シクシテ指頭ヲ下
 面ニ向テ其塊物ヲ推送リ產婦ヲメカ息セシムル
 寸ハ自ラ下ル若シ下リ難キ者ハ前法ノ如ク塊上
 ヲ推シ下ス處ノ手ヲ左手バカリニテ腹皮伸ビガ
 ル様ニ抑ヘ亦ハ傷人ニ手ヲメレ替ヒサスルモヨ

シ然シテ右手食中ニ指ヲ以テ臍帶ニ從テ陰中ニ
 入レ胞衣ノ下邊ヲ探テ牽テコレヲ出スベシ余コ
 ノ術ヲ施シテ百發百中一モ不下者ナシ其不下ヲ
 患ルモノハ術ノ未至ナリ然リト雖モ胞衣不下ト
 數日ニメ宮口閉塞シ或ハ產婆誤テ臍帶ヲ引斷ス
 ルモノニ至テハ乃チ別ニ一術有テ此ヲ救フ不下
 モノナレ此レ余カ積年沈思精求シテ得ル處ナリ
 然レ氏一朝一夕ニ言ヒ盡シ難シ故ニ茲ニ贅セズ
 其術ノ如キハ折肱齋醫談中ニ詳審ニス

子宮脫

附脫肝 勝脫

臨産ノ時怒力ニ依テ脱スル者三ツ有リ一ニ曰子宮脱ニニ曰脱肛三ニ曰膀胱脱此レナリ其一子宮脱スルモハ其色淡紫赤ニシテ握リミルニナニコヲ握ルガ如クニノ氣下陷スルナリハ内實ノ至テ堅硬ナル者ナリ其二脱肛ハ世ノ知ル所後陰脱出スルヲ云ナリ其甚キニ至テハ或ハ一尺或二尺出スルモナリ大腸脱出スルヲ以テノ故ニ一ニ膀胱ト名ク其三膀胱脱ハ其色淡白赤ニシテ光澤アリテ濕潤時ナク肥瘦時アリ溺充滿スルナリハ大ナリモナリ溺出ル時ハ前陰ノ上面ニ宿蹙シテ小

ナルモナリ俗ニ號テナスビト云モノ是ナリ子宮脱脱肛膀胱各其名異ナリト雖凡其治術ニ至テハ異ナルナリナシ共ニ先ヅ温湯ニテ能ク此ヲ蒸シ海羅汁ヲ取り其脱スル物ニ塗リ而右手ノ大指ト食指トヲ以テ其脱スル所ノ者ヲ其根ヨリ握リテ中無小ノ三指ヲ並添ヘ其脱肉ヲ少モ指間ヨリ漏スナク無メ而左ノ食指ヲ用テ其脱スル物ノ先ヨリ漸漸ニ推シ送ルベシ指ニ從テ納ル必シモ根ヨリ納ルナク勿レ次ニ右手ノ食中二指ヲ以テ陰中ニ入レ各其本位ニ推シ送ルベシ然ラザレバ恐ク

ハ復タ脱セントヲ若シ脱肛ノ甚シク出テ一二尺ニ及ブモノハ術ノ意少ク異ナリ前ノ三条ハ脱スルモノ、根ヨリ握テ其先キヨリ推シ送ル此ノ一条ハ不然脱スルモノ、先キヨリ握リ漸漸ニ先キヨリ推シ送ル囊ノ口ヲ反スガ如ク手ニ從テ納ル若シ子宮累年脱シテ乾燥スルモノ、如キハ先ゾ温湯ニテ能蒸シ軟ナルモノハ復スベシ若乾燥猶ヲ初ノ如キ者ハ復スベカラズ然レハ害ナシトス膀胱ノ如キ者ハ累年脱スト雖モ乾燥セズ手ニ從テ復スベシ然レ累年ニ及者ハ無益行歩或ハ圍ニ

上テ怒カスル寸ハ自ラ復脱ス終身不可治然レハ害ナシトス子宮脱肛累年ニシテ乾燥スル者ト雖レ痔ノ如クニ心得テ誤テ結糸ヲ纏ヒ付テキルト勿レ若シ然ル寸ハ臟腑ヲ破傷ノ死期急ナリ知ラズンバアルベカラズ

産科新論卷之中終

上之... 彦和親言... 卷之中... 三十三...
[Faint vertical text in columns, likely bleed-through from the reverse side]



