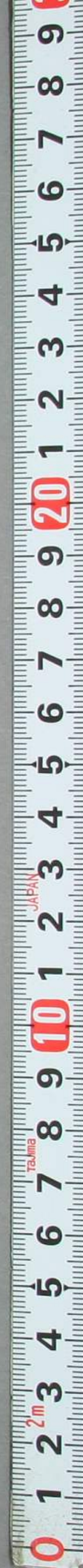




武<sup>9</sup>  
324  
4





武庫  
324  
4

經

纂要卷之四

丹州龜山

鑿官

小阪管昇元祐

纂輯

筑州久留禾

鑿官

酒寄玄眠

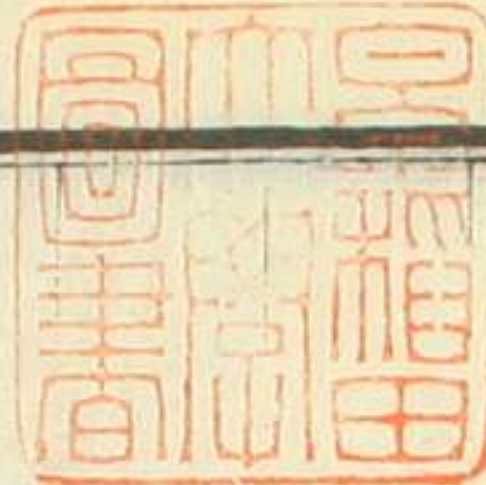
門人

丹州龜山

鑿官

上月周長

全校



蠡海集曰天開於子地開於丑人生於寅々時  
手太陰之氣始動其應在寸口寸口以候上部  
肺居五藏之上部獨為五臟之華蓋所以管  
一身之氣

類經曰肺朝百脉以行陰陽而五臟六腑皆以



受故十二經以肺為首循序相傳盡於足厥陰  
 肝經而又傳於肺終而復是為一周  
 痿論曰肺者藏之長也為心之蓋也  
 張介賓曰肺位最高故謂之長  
 高武曰肺者朝百脉故肺者藏之長  
 馬氏曰肺者為諸藏之華蓋  
 華元化曰肺者生氣之原乃五藏之華蓋  
 入門曰肺形似人肩而為臟之蓋  
 程氏鑿鼓曰肺形如人肩二布大葉四垂如蓋  
 鑿經原旨曰肺形似人肩二布葉中有二十四

空行列分布諸藏清濁之氣又應二十四氣也

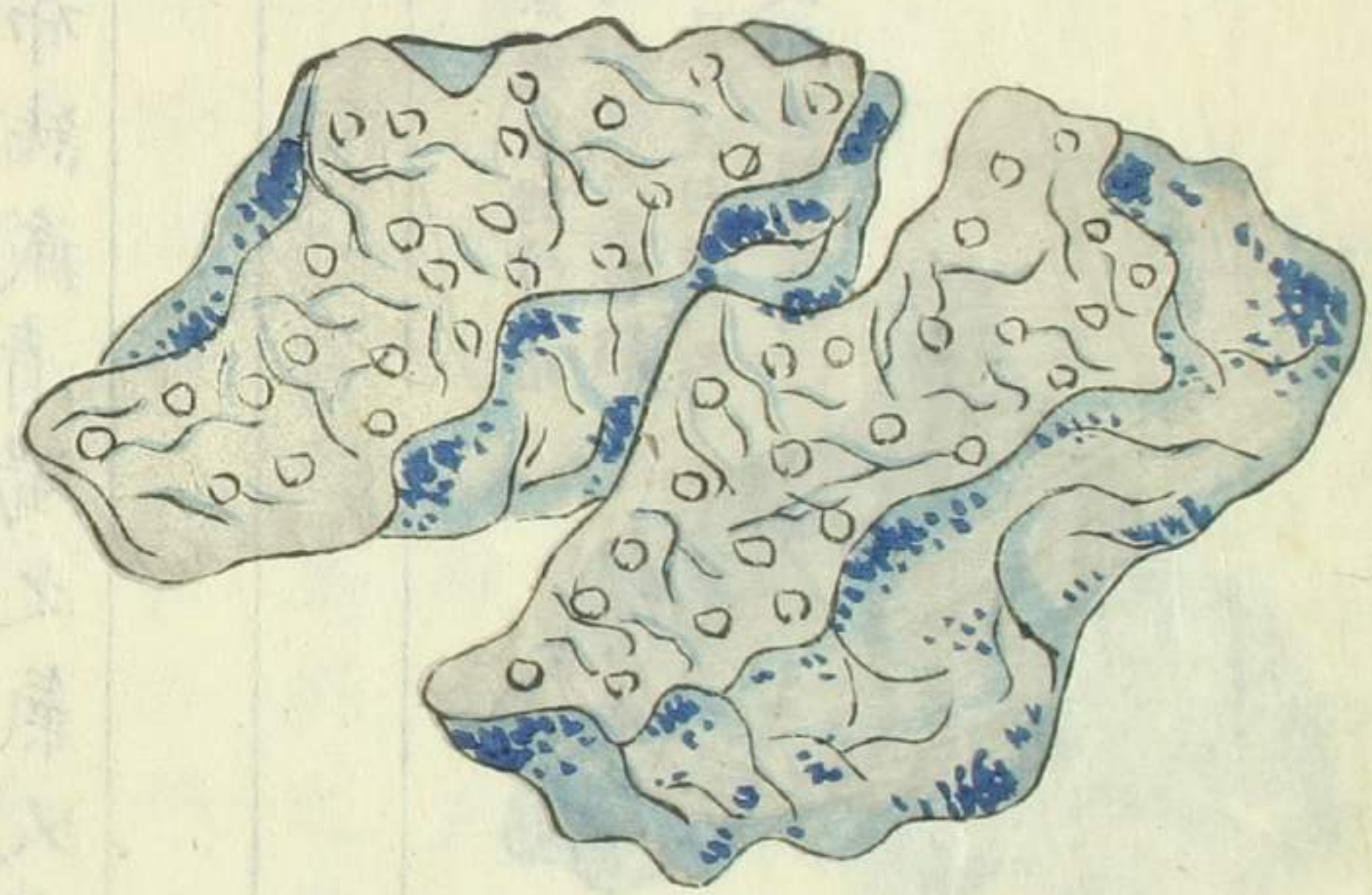
肺前面全狀

管昇按其形如蜂窠下無通竅隨呼吸而  
 盈虛其色如藍光澤有斑紋古人皆謂  
 六葉而目大概之言耳古今說內形比之  
 內形殆有不相似者矣入門醫教原始  
 等說略述之





橫斷肺見裏面有白  
小孔



肺系

聖濟總錄曰喉嚨以下為肺系骨者累々然  
其十二又曰天益骨下為肺系之本

藏府指掌圖書曰錢豫齊曰會厭綴于舌本  
之下正應乎氣管之上氣管即喉嚨也居于  
前主持呼吸為聲音之門戶故名吸門共十  
二節上三節微小下九節微大第四乃結喉  
也



揚玄操曰喉嚨空虛也言其中空虛可以通  
氣息焉即肺之系呼吸之道路  
金鑑曰結喉者喉之管頭也其瘦者多外見



頸前肥人則隱於肉々多不見

經釋曰喉嚨即出聲之處即俗名喉腕

會厭

程氏鑿鼓曰綴於舌本之上正應於氣管之下氣管即喉嚨也

鑿字原始曰齒以後至會厭深三寸五分大

容五合會厭為之吸門其大如錢為音聲之

戶薄則易於起發音出快而便利厚則起發

音出慢而重舌也人卒然無音者寒氣客於

厭

金鑑曰會厭者覆喉管之上竅似皮似膜發

懸壅垂

聲則開嚙食則閉故為聲音之戶也

金鑑曰懸壅垂者張口視喉上似乳頭之小

舌俗名確嘴

鑿字原始曰喉上如小舌而下垂者曰懸壅

乃音聲之關也

吳崑曰懸壅吸門垂下肉乳也

頤頰

金鑑曰口內之上二孔目分氣之竅也

喉嚨

金鑑曰喉嚨者喉也肺之系也

啞

金鑑曰啞者咽也胃之系也

咽喉

憂患無言篇曰咽喉者水道之道也喉嚨者



氣之所以上下者也

類註曰人有二喉一軟一硬軟者居後是謂咽喉乃水穀之道通於六府者也硬者居前是謂喉嚨為宗氣出入之道所以行呼吸通五藏者也

鼻

陰陽應象大論曰肺主鼻又曰在竅為鼻

醫學原始曰肺主鼻者肺之官故肺和則

鼻能知香臭矣

皮毛

痿論曰肺主身之皮毛

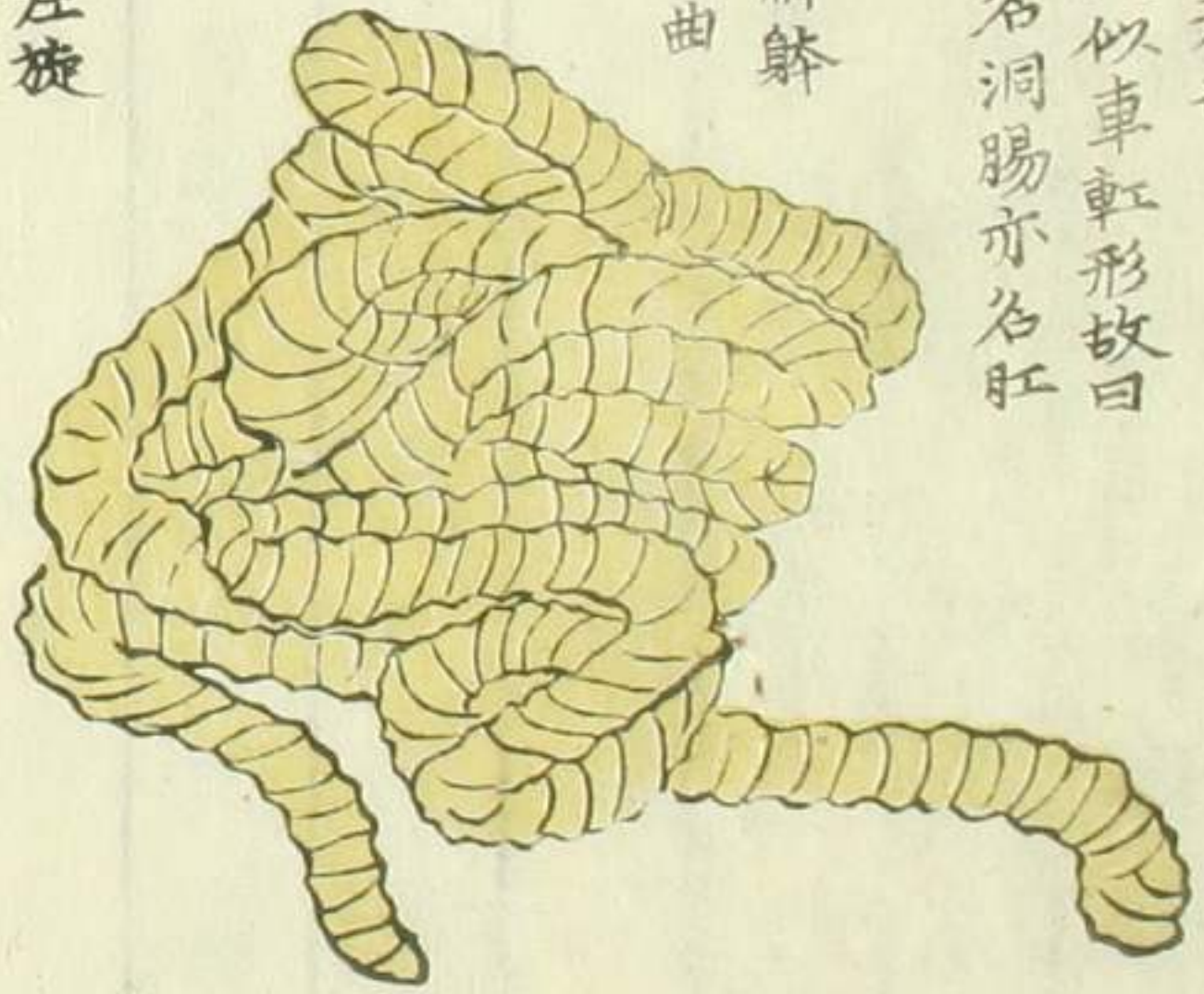
皮部論曰百病之始生也必先於皮毛邪中

之則腠理開々則入容於絡脉留而不去傳入於經脉留而不去傳入於府



腸

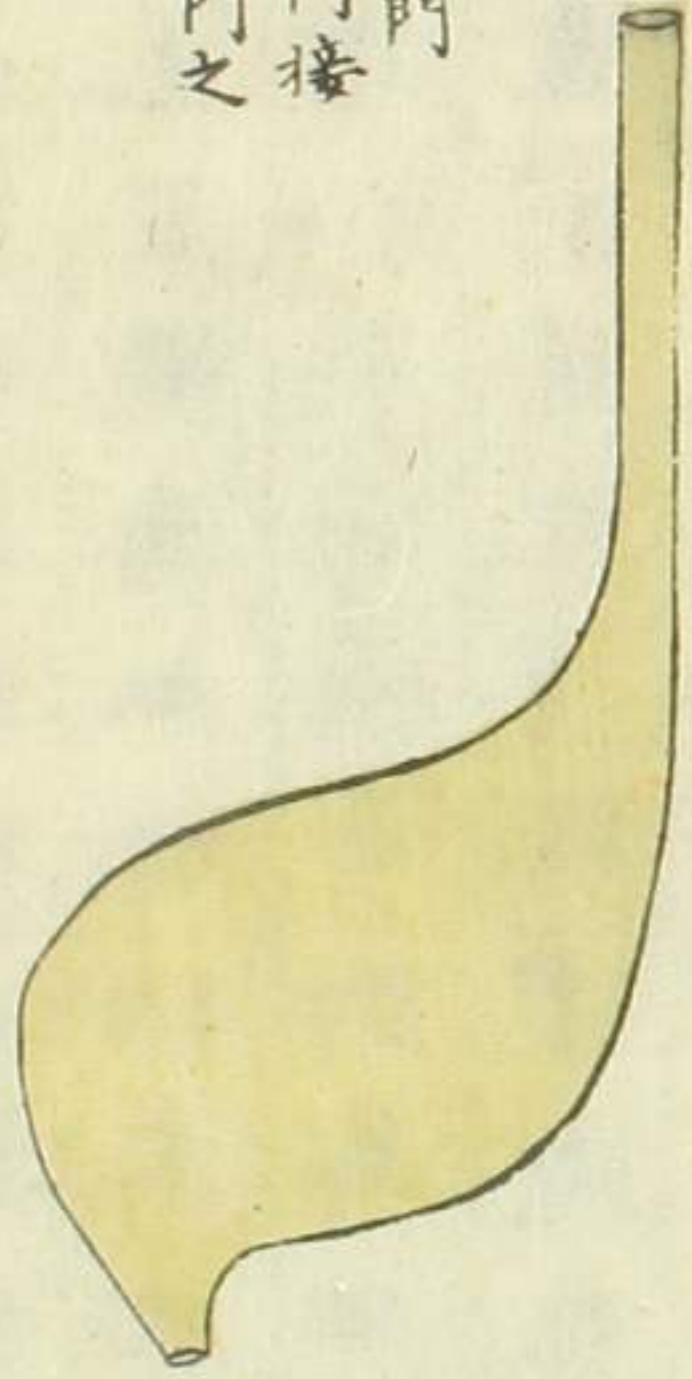
楊玄操曰腸暢也通暢胃氣去滓穢者也  
 医学原始曰廣腸曰肛門肛門言其處似車軋形故曰  
 肛門即廣腸也一名直腸一名魄門一名洞腸亦名肛  
 門受大腸之穀而道出焉  
 管昇按大小腸古經皆以為二物然解籛  
 親視之唯一腸而有巨細之分耳今以曲  
 尺度之長二丈四五尺許上屬於胃下  
 連肛門其色白帶淡紅  
 四十二難十四經針灸聚英等大腸  
 當臍右環十六曲腸胃篇當臍左旋  
 五藏別論曰夫胃大腸小腸三焦膀胱  
 此五者天氣之所生也左旋故二腸亦左旋  
 腸胃篇當臍左旋是



胃

楊玄操曰胃圍也言圍受食物也  
 玉機真藏論曰五藏者皆稟氣於胃者五藏之本也  
 刺癰論曰胃者六府之長也  
 張介賓曰胃者六府之長而大腸小腸皆與胃連  
 居胃下氣本一貫故皆屬於胃  
 医学原始曰口內通於腹中祇  
 有二竅前曰喉是肺管後曰  
 咽是食管也即胃脘也下即胃  
 門亦透膈而下是胃之下有幽門  
 即接小腸小腸下是關門關門接  
 大腸大腸透肛門穢從此出關門之  
 傍有膀胱達於前陰而出溺

藏府性堅曰咽至胃長一尺  
 六寸通之咽門



医学原始曰紆曲屈伸長二尺六寸  
 大一尺五寸徑五寸盛穀二斗水一  
 斗五升  
 胃上口即為贛門當中脘主  
 腐熟水穀胃下口即小腸上  
 口名曰幽門



經脉別論曰食氣入胃其清純津液之歸於  
 心入於脉變赤而為血有餘則注于衝任而  
 為經水經水者陰水也陰必從陽故其色赤  
 稟火之色也且衝為血海任主胞胎若媾男  
 子之精陰陽和合而成孕則其血皆移陰於  
 胎矣胎既產則胃中清純津液之氣歸於肺  
 朝於脉流入於乳房變白而為乳是稟肺金  
 之色也其或兒不自哺陽明之竅不通其胃  
 中津液仍歸於脉變赤而復為月水也  
 醫穀曰婦人血與乳俱脾胃所生

脾

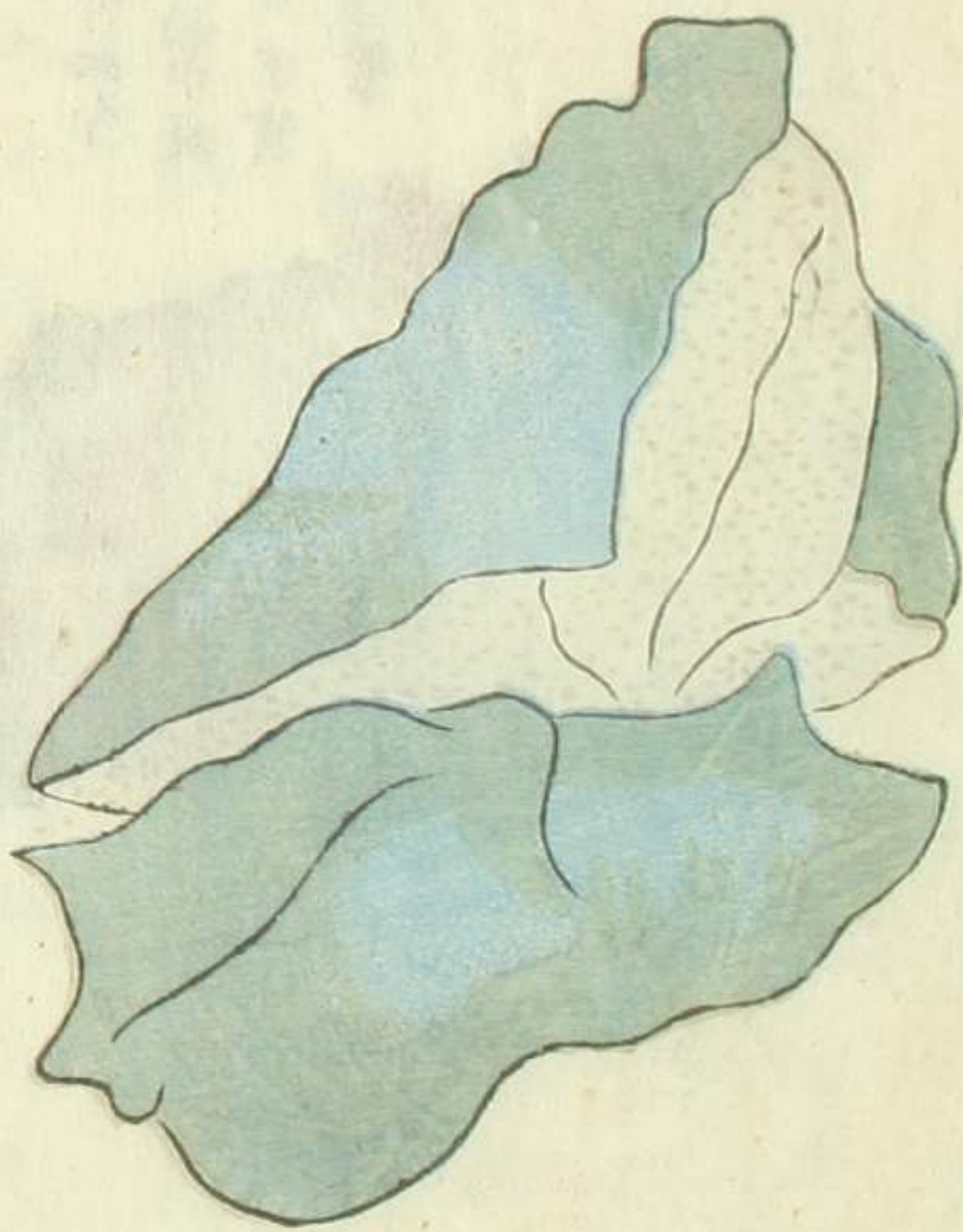
藏府性堅曰膈膜之下有胃盛受飲食而  
 熟腐之其左有脾与胃同膜而附其上其  
 色如馬肝赤紫  
 又曰磨胃食乃消化  
 入門曰居中脘一寸二分上去心三寸六分  
 下去腎三寸六分中間一寸二分名曰中庭  
 在天為大陽在地為大陰在人為中黃  
 祖氣脾氣壯則能磨消水穀以營  
 養四藏



滑氏曰脾廣三寸長五寸掩  
 乎大倉附着於脊  
 之第十一推



縱剖斷脾



肉

痿論曰脾主身之肌肉

醫經原旨曰脾屬土肉象地之體故合肉也  
脾氣通於脣故榮脣也又曰肉屬象體之土

心

藏府性鑿曰肺下即心々有系二系於肺々受  
清氣下乃灌注其象尖長而圓其色赤  
又曰九脾胃肝胆腎膀胱俱各有一系々於包  
絡之旁以通於心

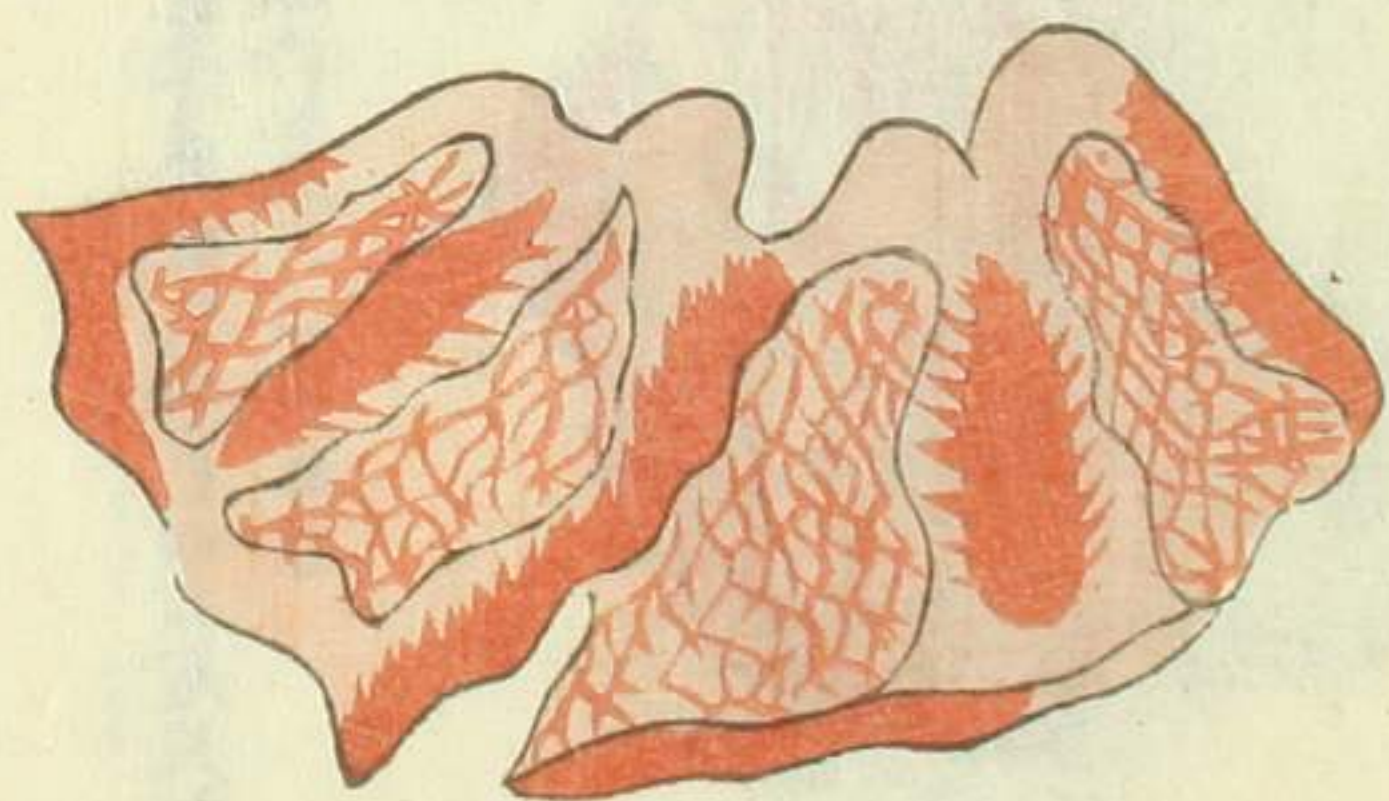
口問篇岐伯曰心者五臟六府之主也  
醫學原始曰心為百骸之君元火府  
生命之根元神之寓故四藏皆系於  
心而次第生焉  
又曰心為君君萬念皆生於此  
又曰心為一身之君主稟虛靈而含造化  
具一理以應萬幾藏府百骸惟所是命  
故曰神明出焉



醫學原始九命包曰心者火之精  
成於五故人心長五寸



橫剖心



血

痿論曰心主身之血脉

陰陽應象大論曰在竅為舌

舌為心之苗故主舌

靈樞決氣篇曰何謂血岐伯曰中焦受氣取汁變化而赤是謂血

髮

醫學原始曰頭上曰髮屬足少陰陽明耳前

曰髻屬手足少陽目上曰眉屬手足陽明脣

上曰髭屬手陽明頰下曰鬚屬足少陰陽明

兩頰曰髯屬足少陽其經氣血盛則美而長

氣多血少則美而短氣少血多則少而惡氣

血俱少則其處不生氣血俱熱則黃而赤氣

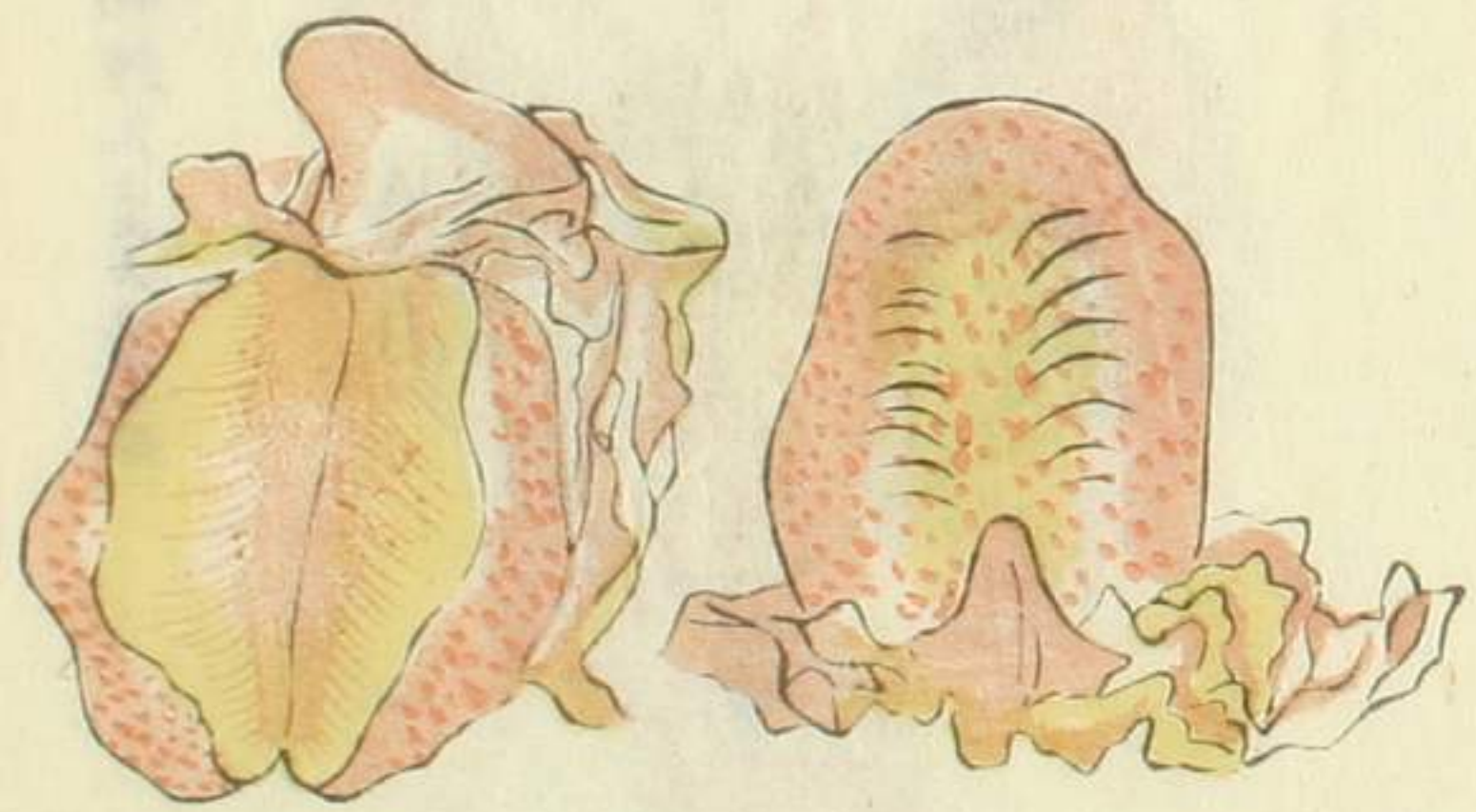


血則衰白而落  
 浩然曰驗小兒壽夭亦視毛髮兒髮受母血  
 而實故名血餘也母血充實兒髮則黑而光  
 潤母血虛弱或胎漏敗墮或縱慾多淫兒髮  
 則黃槁焦枯或生疔瘻之患俱關不壽之兆  
 也

萬病回春曰髮者血之餘也

舌

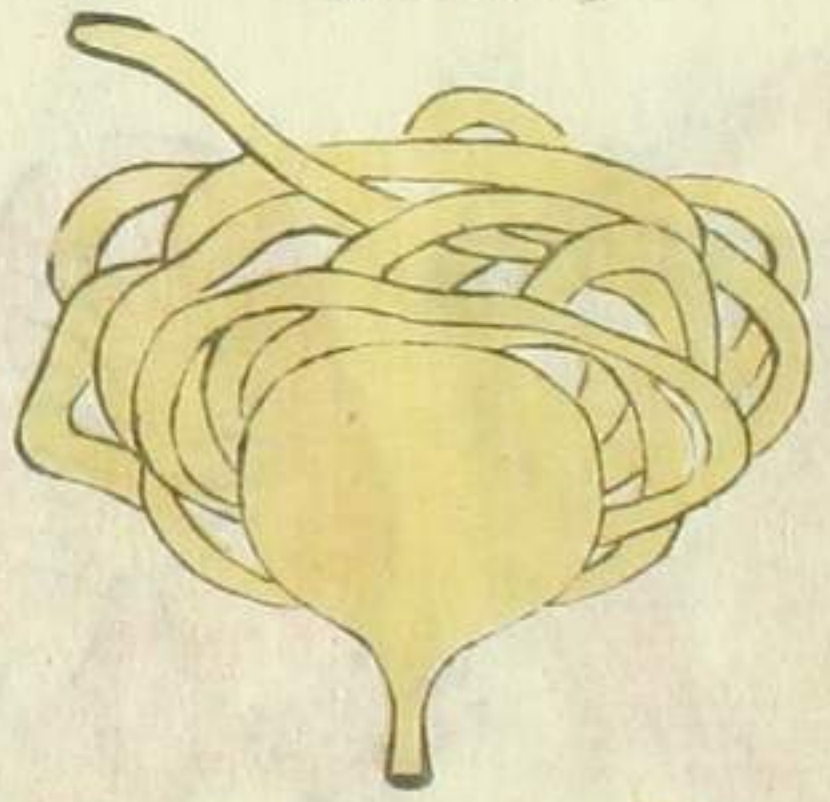
甲乙經曰舌者心之官心氣通於舌心和則  
 舌知五味  
 又曰舌重十兩長七寸廣二寸半  
 陰陽應象大論曰心在竅為舌腎在竅  
 為耳此云開竅于耳則耳兼心腎也  
 醫穀曰南方赤色入通於心開竅於耳注  
 曰舌為心之官當言於舌用非竅故云耳也  
 蓋手少陰之絡會於耳中故也  
 楊玄操曰舌者泄也言可舒泄於言語也  
 虞庶曰舌者舌之機  
 金鑑曰舌者司味之竅也





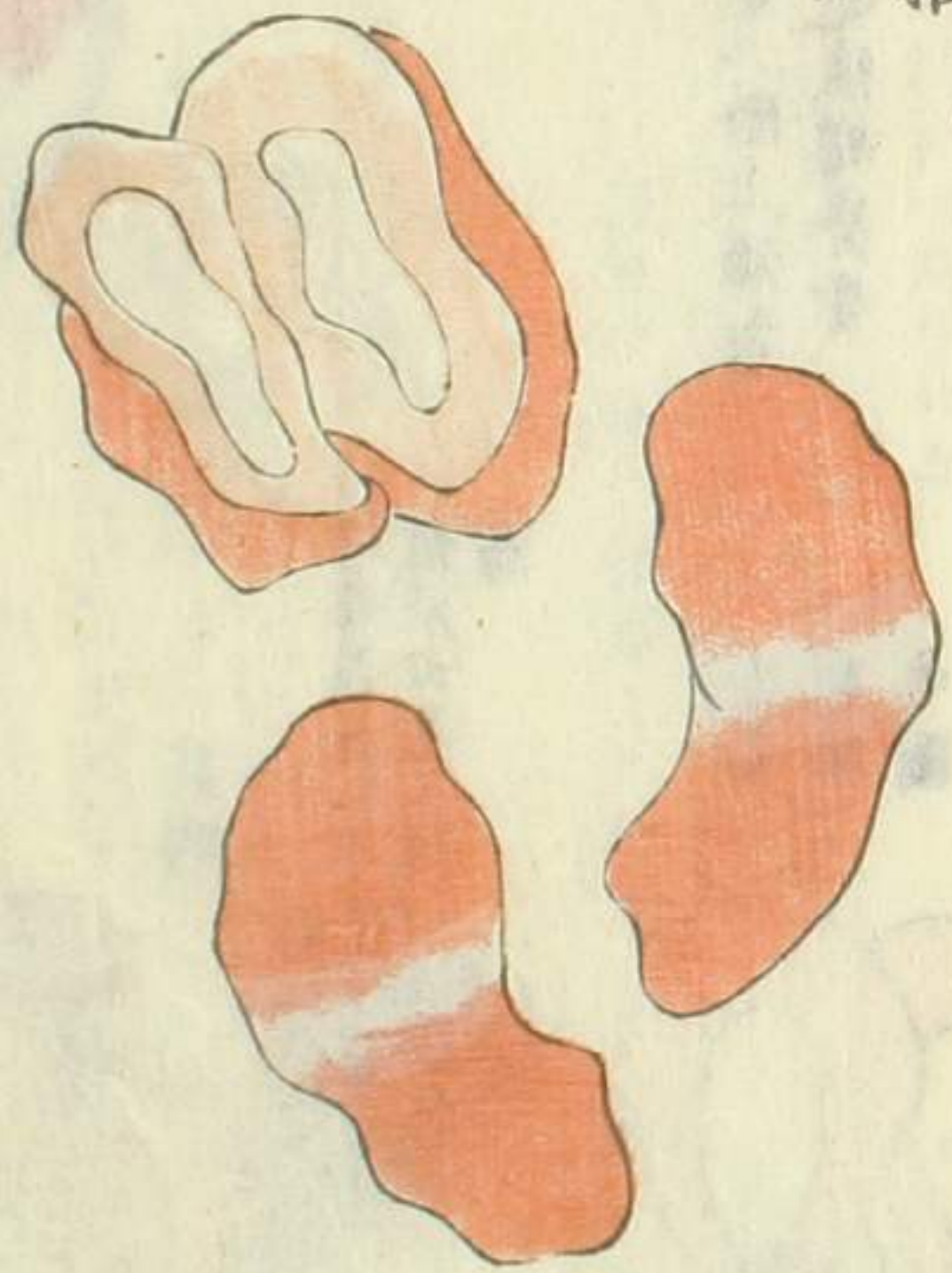
膀胱

医穀曰膀胱者与小腸脂膜相聯有下口而無上口其管直  
 透前陰出溺  
 藏府性鑿曰九胃中熟腐水穀其精氣  
 自胃之上口曰賁門上輸於肺々乃播於百  
 脉其滓穢自胃之下口曰幽門傳於小腸至  
 小腸下口曰闌門泌別其汁清者滲出小腸  
 而滲入膀胱滓穢之物則轉入大腸矣膀胱  
 上無所入之竅止有下口



腎 全狀前面之圖

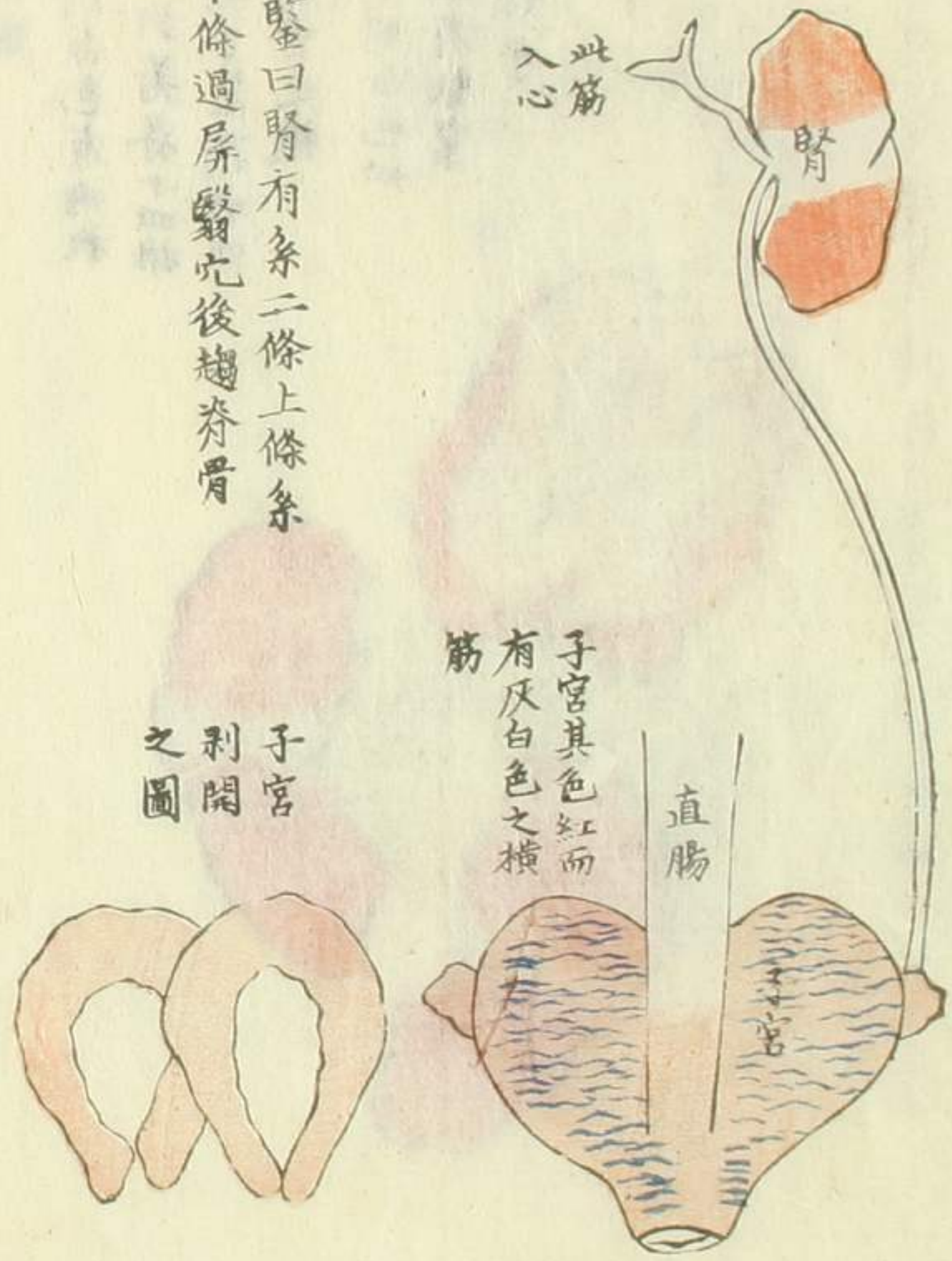
其色茶褐中間白色有兩枚  
 形圓長之三寸許著脊十四椎  
 左右兩筋下通于茎精水由  
 此通其藏居在腸胃之後  
 橫剖腎觀之中間白色如  
 人精臭亦相類有數竅  
 疑是精液所留乎





腎背之面圖

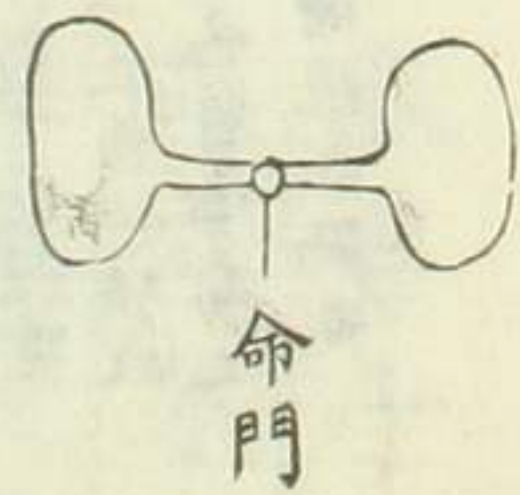
藏府性鑒曰腎有系二條上條系於心包下條過屏翳穴後趨脊骨



願生微論

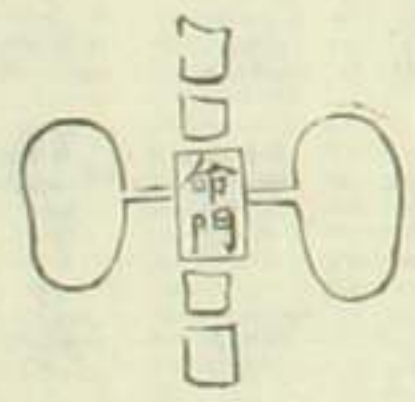
李士材曰父母構精未有形象先結河車中間透起一莖如蓮蕊初生乃胎帶也蓋中一點實生身立命之原即命門也自此天一生水先結兩腎夫命處於中兩腎左右開闔正如門中根闌故曰命門蓋一陽處於二陰之間所以成乎坎也

按銅人圖脊骨自上而下十四節自下而上七節有命門穴兩傍有腎俞穴則知中是命門兩傍皆腎也胎與命門生於百骸之先故命門對中易曰一陽陷於二陰之中命門猶儒之大極也



整學原始

浩然曰人生所與命門故命門為十二經脈之主一曰真火一曰真氣一曰動氣真火者人身之大極無形可見先天一點之元陽兩腎之間是其息所入無此火則無以養生曰真氣者稟於有生之初從無而有即元氣之本靜也曰動氣者蓋動則生亦陽之動也命門具而兩腎生兩腎者靜物也靜則化亦陰之靜也命門者立命之門元氣之息所造化之樞紐陰陽之根帶即先天之大極四行由此而生臟腑以繼而成





經 腎

錦囊秘錄曰兩腎俱屬水左為陰水右陽水以為命門非命門在兩腎中間命門左邊小黑圈是真水之穴命門右邊小白圈是相火之穴此一水一火俱無形日夜潛行不息蓋命門居兩腎之間而不偏於右而婦人子宮之門戶也子宮者腎藏之精之府也當關元氣海之間男精女血皆聚於此為先天真一之炁所謂坎中之真陽為一身生化之源在兩腎中間而不可偏於右兩腎屬水有陰陽之分命門屬火在三陰之中若謂左主於腎而右偏為命門此千古傳說之偽也



質疑錄曰內經初無命門之名命門之說始于越人之三十六難而曰腎有兩左為命門男子藏精女子系胞夫右腎既藏男子之精則左腎將藏何物女子之胞何獨偏系于右此其說之不能無疑也命門居兩腎之中而不偏于右即婦人子宮之門戶也子宮者腎臟藏精之府也當關元氣海之間男精女血皆聚于此為先天真一元炁所謂坎中之真陽為一身生化之原此命門在兩腎中間而不可以獨偏于右兩腎屬水有陰陽之分命



門屬火在二陰之中故脉經以腎脉配兩尺  
但當曰左腎主真陰右尺主真陽而命門則  
為陽氣之根隨三焦相火以同見于右尺則  
可若謂左腎則主于腎而右腎偏為命門此  
千古訛傳之弊而不得不亟正之者也

耳

陰陽應象大論曰腎主耳又曰在竅為耳

骨

宣明五氣篇曰腎主骨

說文曰骨者體之質也肉之核也

鑿鼓曰男子骨色純白婦人骨色淡黑男子  
觸髓骨自項及耳至腦後共八片腦後橫一

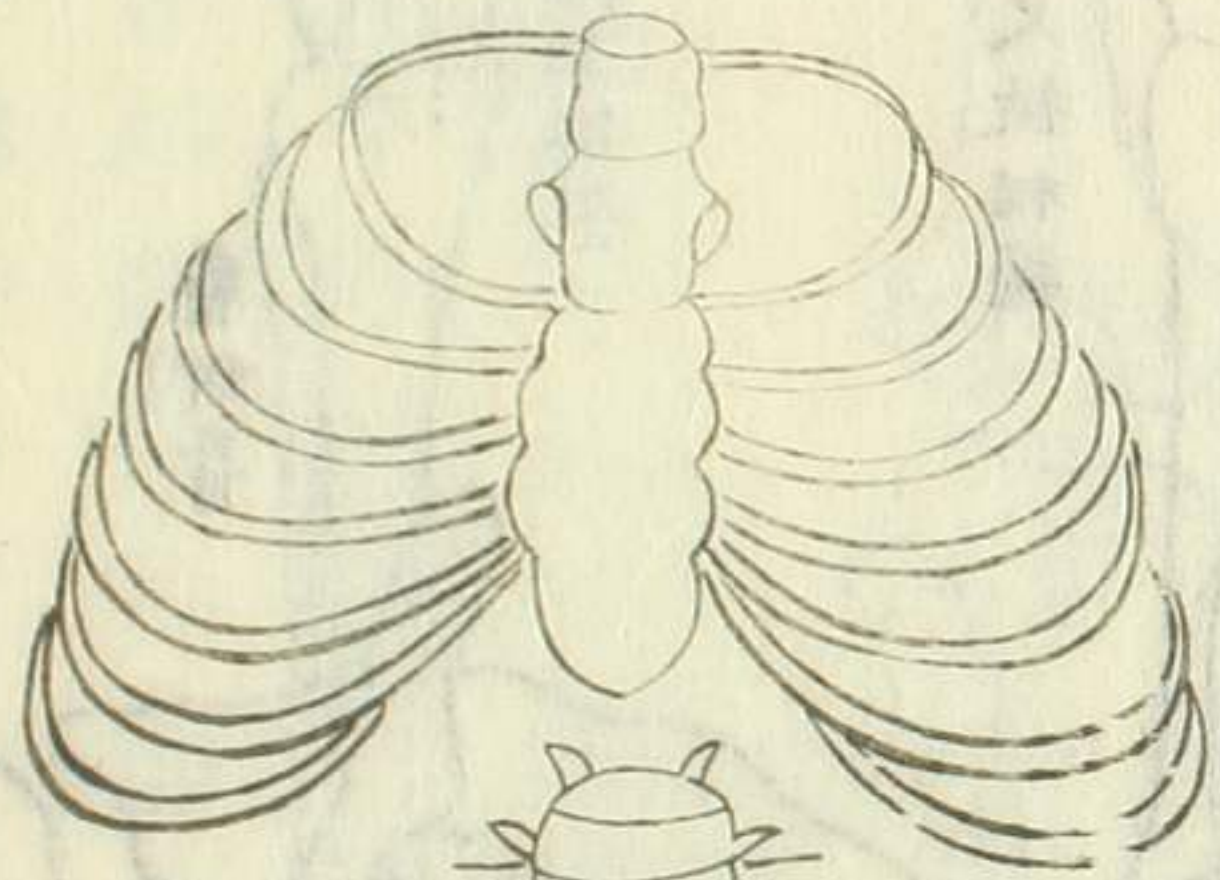
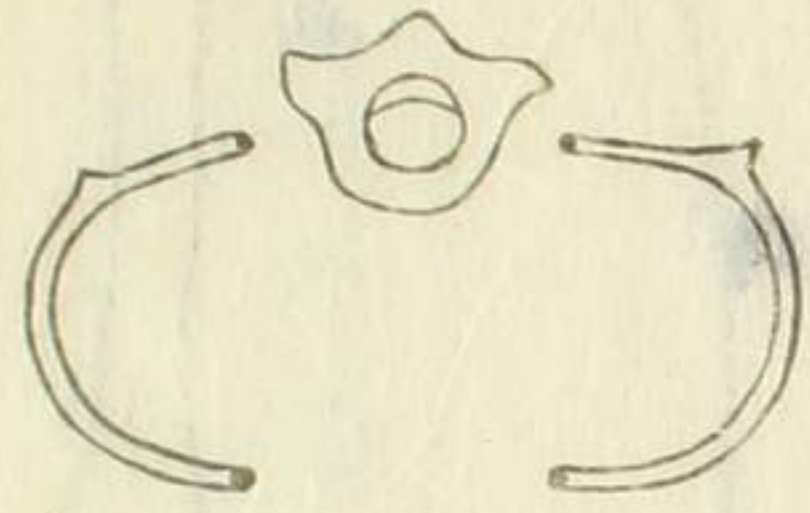
縫當正直下髮際別有一直縫婦人只六片  
腦後橫一縫當正直下則無縫左右肋男十  
二條八長四短女十四條八長六短  
類註曰肋骨各十二條八長四短女人多擊  
夫二條左右各十四條

吳鑿彙講曰男子肋骨二十有四女子肋骨  
二十有八男子頭骨八塊女子頭骨六塊  
類註曰尾骶骨男子尖女子者圓而平  
金鑑曰顛頂骨男子三又縫女子十字縫

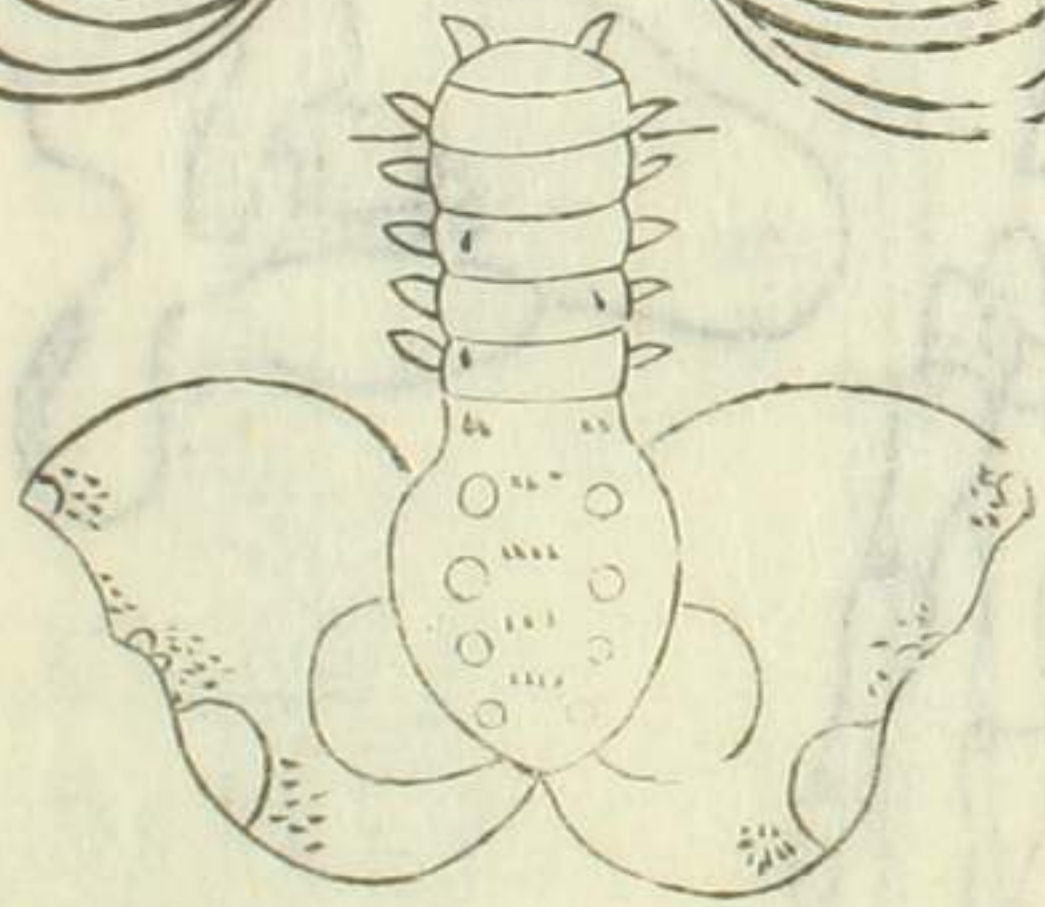


肋初骨

肋骨

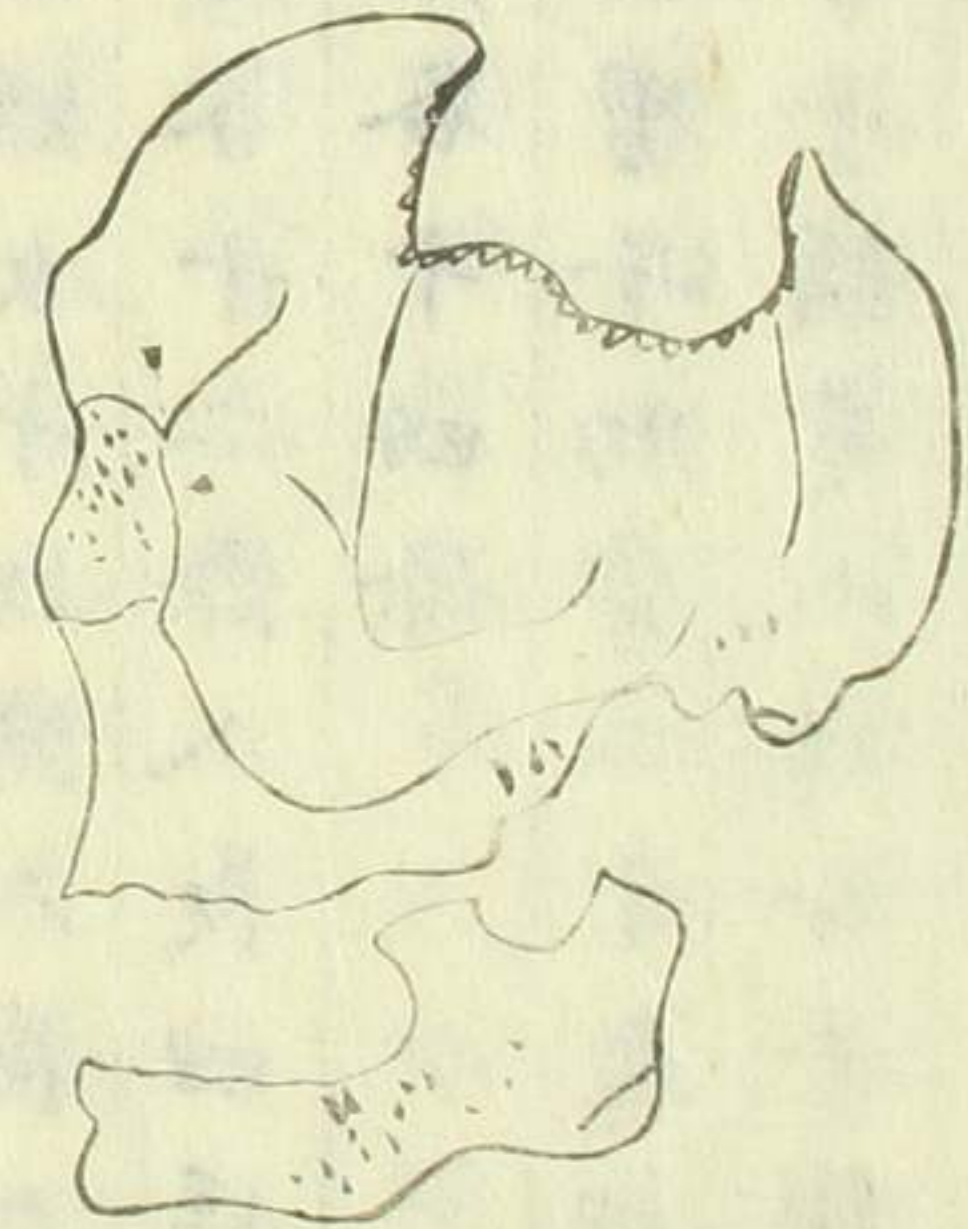


腰骨髓膠連接



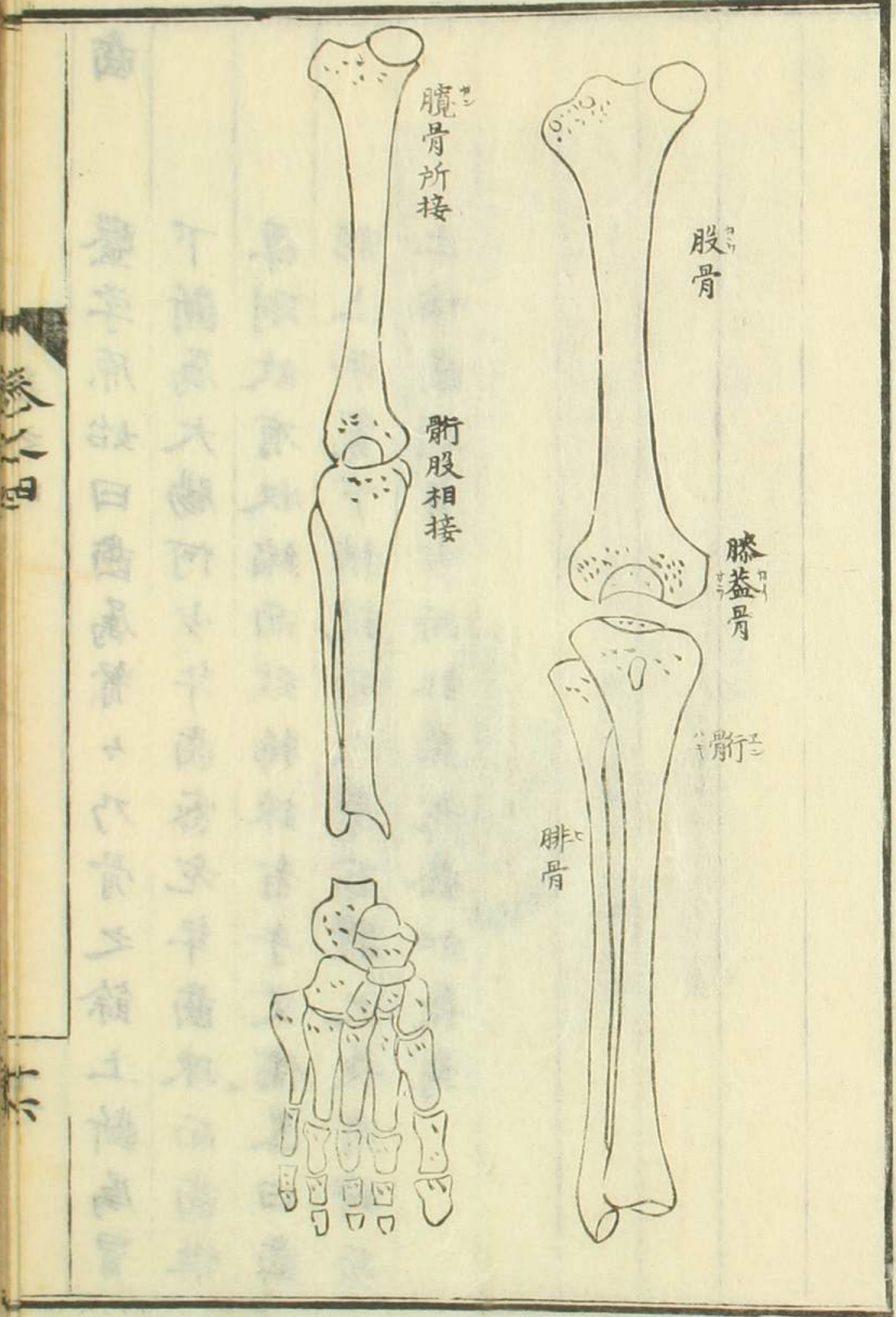
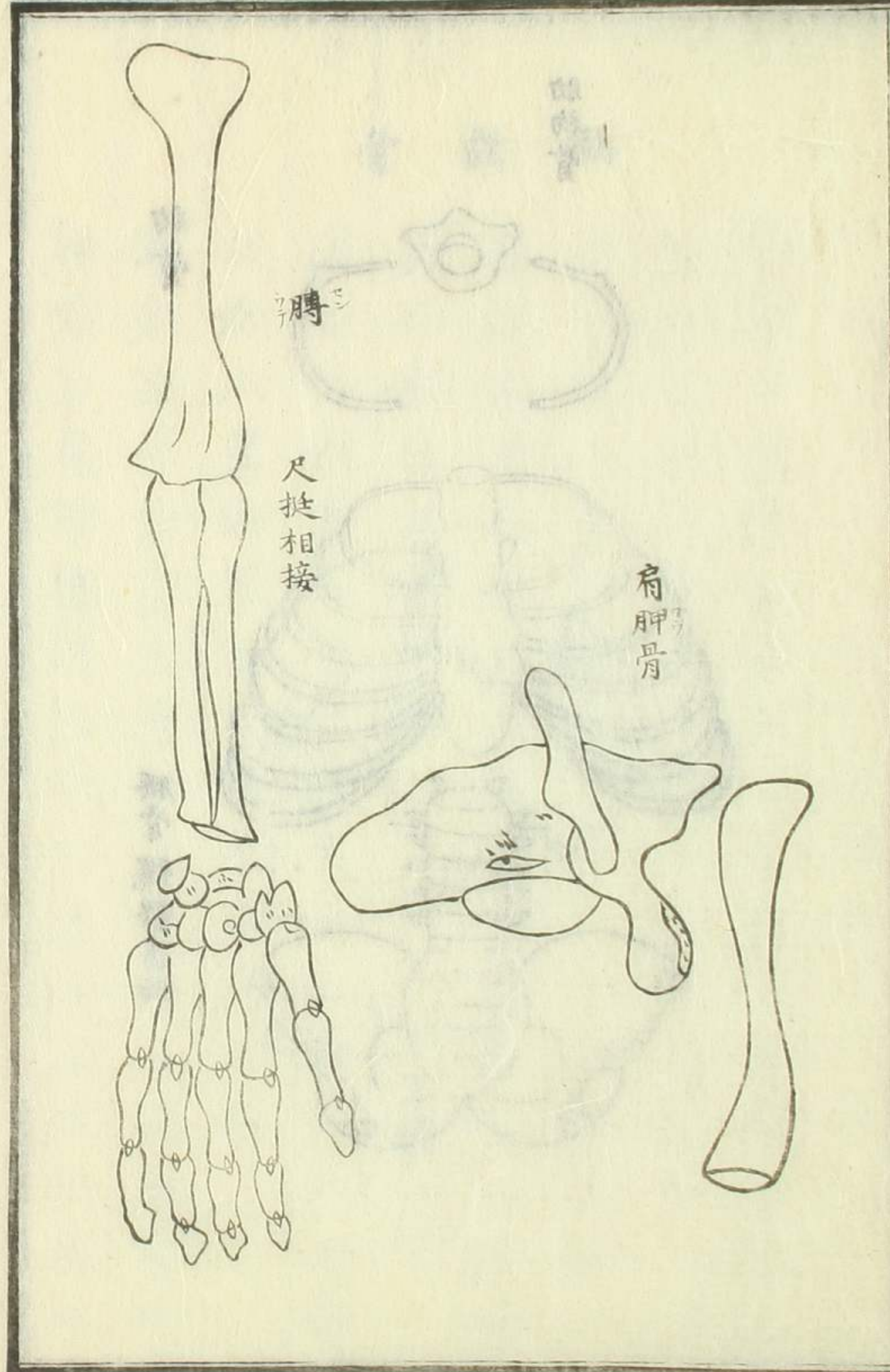
骨 顛 頭

顛骨者頭骨之總名也其骨有八塊曰顛骨一曰額骨二曰頂骨三曰枕骨四曰蝶骨五曰篩骨六曰球狀骨七曰舌骨八曰下頰骨



下頰





Vertical text columns on the left page, likely providing descriptive text or commentary related to the anatomical diagrams.



齒

醫學原始曰齒屬腎々乃骨之餘上斷屬胃  
 下斷屬大腸何少年齒密老年齒疎而齒性  
 厚剛故有收縮而致稀疎者乎艾儒畧曰齒  
 形上平寬下稍銳而人身百體之長有時而  
 止惟齒則自少而壯至老益加長焉

膽

揚玄操曰胆敢也言其人有胆氣果敢也  
 李中梓曰胆者擔也猶人正直無私善擔當也  
 藏府性鑿曰膈膜之下有肝々有獨葉者有三葉者其系亦上絡於心包  
 為血之海上通於目下亦無竅有胆附於短葉間  
 六節藏象論曰凡十一藏皆取決於胆類注曰五藏六府共為十一真賦不同情  
 志亦異必資胆氣庶得各其用故皆取  
 決於胆也  
 又曰胆葉剛果之氣故為中正之官而  
 決斷所出胆附於肝相為表裏肝氣雖  
 強非胆不斷肝胆相濟勇敢乃成

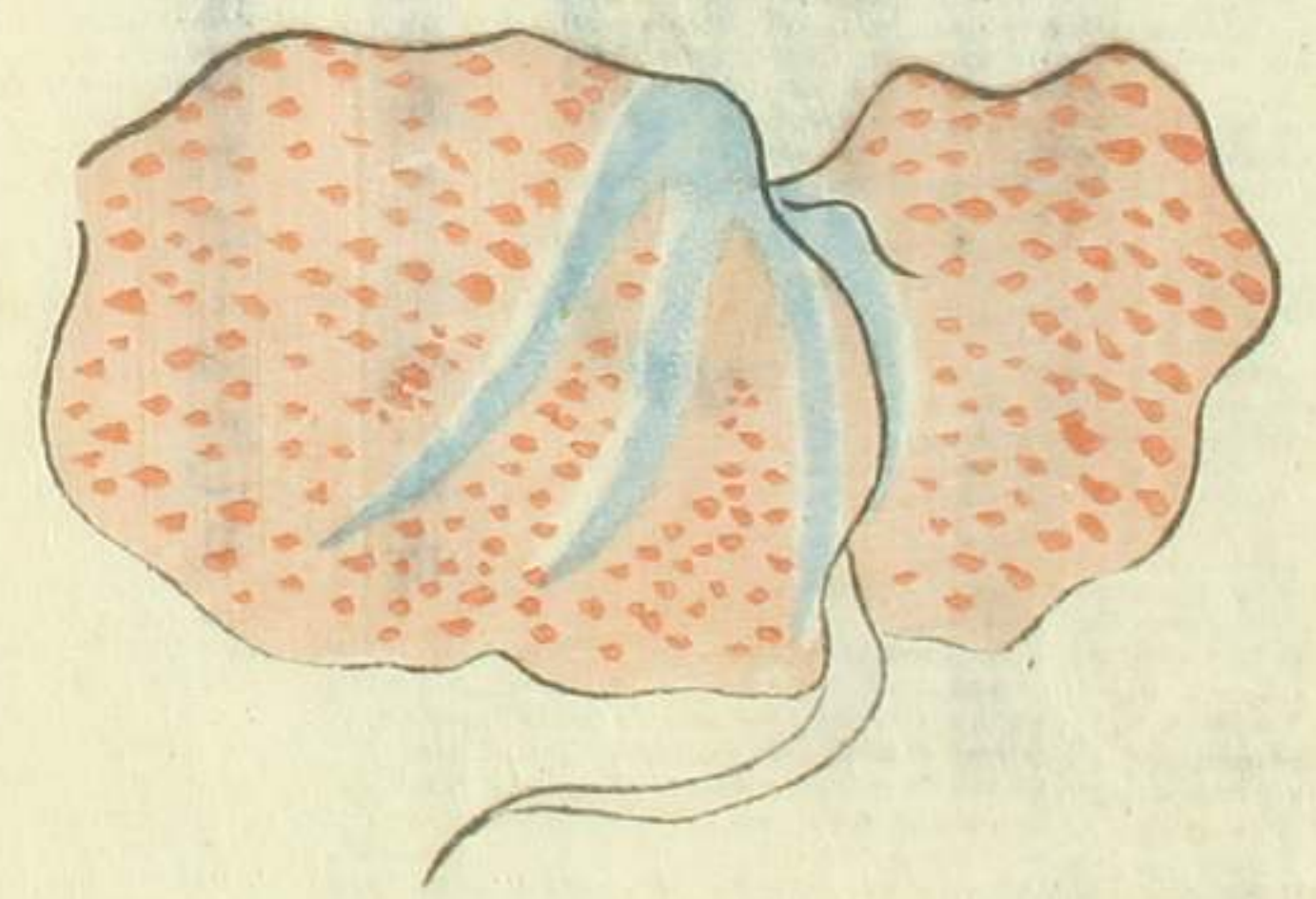


胆連肝葉下其色薄青少黑形類茄子  
 內有黃汁以諸藏府則最小



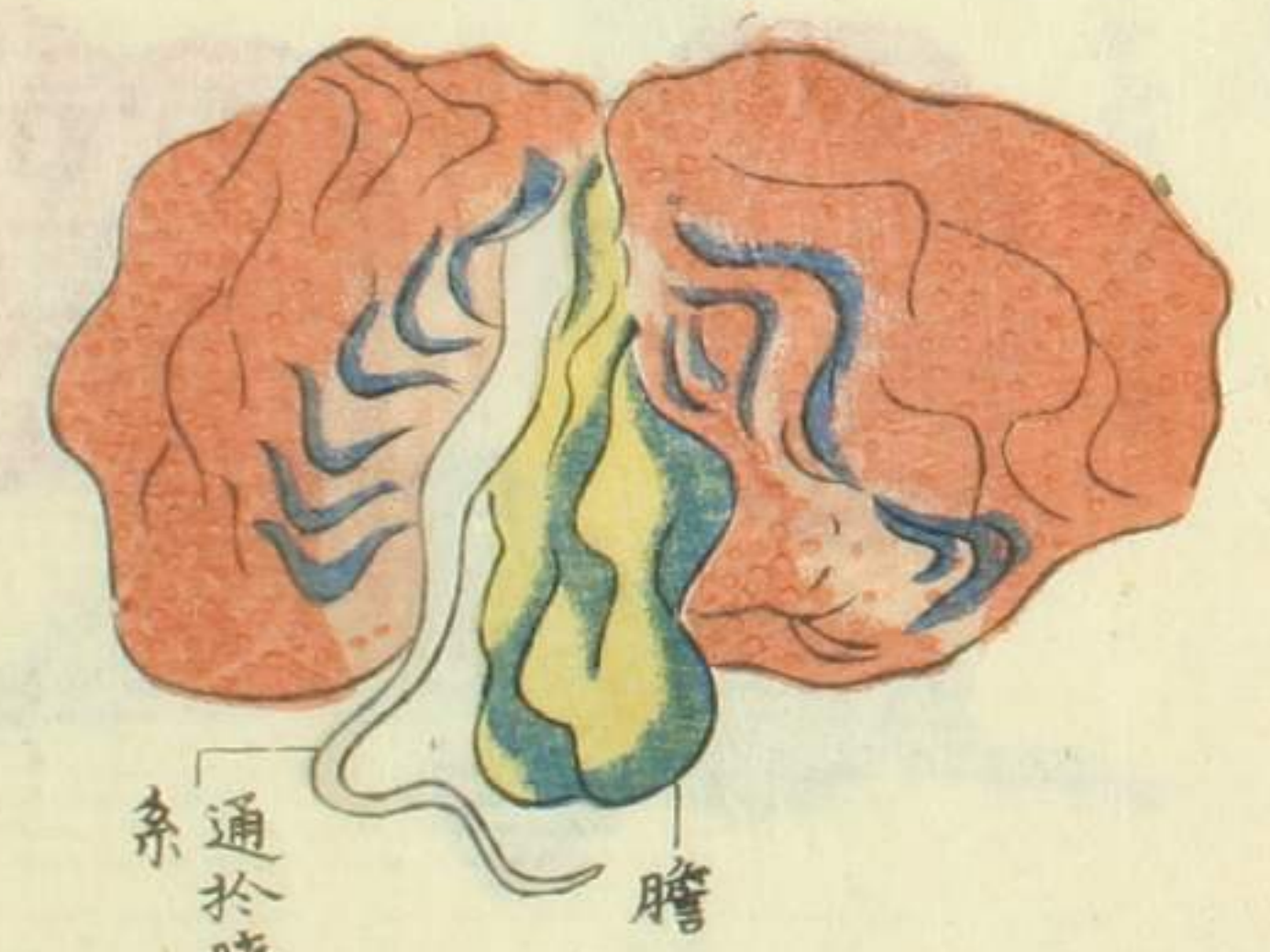
肝

藏府性鑿曰膈膜之下有肝々有獨葉者有二  
 三葉者  
 入門曰肝之系者自膈下着右脇肋上貫膈入肺  
 中與膈膜相連  
 人鏡經曰肝藏主筋膜之氣也其位居右脇之前  
 並胃着脊之第九椎  
 管昇按肝者膈膜下低於胃之右其形大約似  
 肺藏其色如蜀黍上連心系而垂膈下古書所  
 云左三右四未見其然否



肝後面

胆與肝相連  
 風論曰善怒時憎女子  
 吳注曰肝志怒肝脉環陰器  
 肝氣治則悅色而欲女子肝  
 氣衰則惡色而憎女子

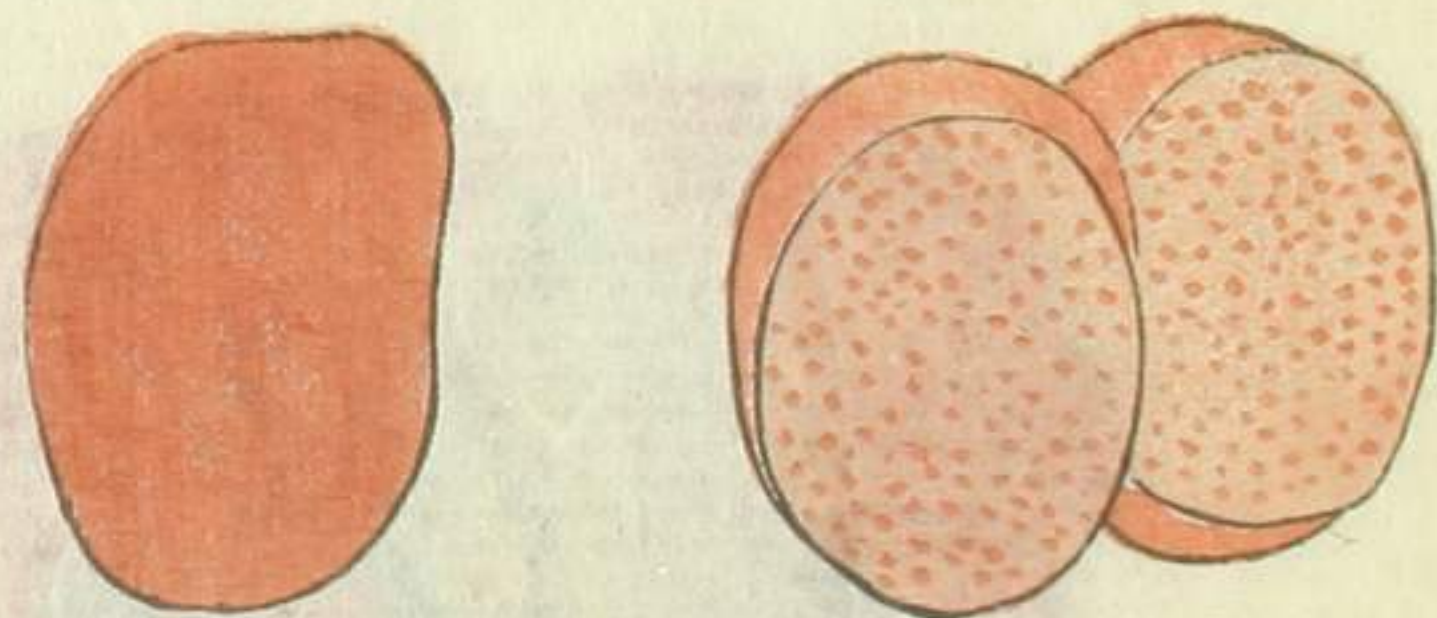


通於膈之系



舉丸 國翼曰音高陰丸也

金鑑曰舉丸者男子前陰兩丸也  
 陰器 張氏曰陰器者合太陽厥陰陽明少陰之筋  
 以及衝任督之脉皆聚於此故曰宗筋厥陰屬肝  
 主筋故絡諸筋而一之以成健運之用  
 廷孔 類注曰女人溺孔在前陰中橫骨之下男子  
 溺孔亦在橫骨之下中央為宗筋所函故不見耳  
 馬文曰廷孔也其孔即溺孔之端蓋幼漏之中有溺  
 孔其端正在陰廷乃溺孔之端也  
 醫學原始曰前陰亦一而兩竅者廷孔與溺孔也  
 溺孔在前廷孔在後一道而兩用在出之戶也又曰廷  
 孔者即出精之道從尾閭上通兩腎之間男子以藏  
 精女子以繫胞故曰腎間動氣人之生命也腎間者兩  
 腎之命門真元之所也此五藏六腑之本十二經脉之根呼吸之門三焦之原  
 又曰惟腎亦有系通於前陰而泄精



眼目

醫學原始曰問篇岐伯曰心者五藏六腑之主也  
 目者宗脉之所聚也

人鏡經曰肝氣通於目々和則知  
 黑白矣  
 醫學原始曰目為五官之尊以視為職  
 又曰目之上下生睫毛者以飛塵之侵即汗下  
 亦不能注入也又曰暗中閉目以手按摩肉光  
 忽見何也蓋目中原有自然之微光不激動則不發見  
 以手按摩則激動其光世俗所謂神光爾





目 金匱真言論曰東方青色入通於肝開竅於

目

鑿學原始曰人之情偏先觀其目此心捷報也心有一情目即露之

筋

宣明五氣篇曰肝主筋

六節藏象論類註曰人之運動由乎筋力

甲乙經曰肝者筋之合也筋者聚於陰器而

脉絡於舌本故脉弗當則筋縮急筋縮急則

引卯與舌故脣青舌卷卯縮則筋先死

爪

本藏篇曰肝應爪々厚色黃者膽厚爪薄色

紅者膽薄爪堅色青者膽急爪濡色赤者膽

緩爪直色白無約者膽直爪惡色黑多紋者

膽結

六節藏象論類註曰爪者筋之餘故其華在

爪



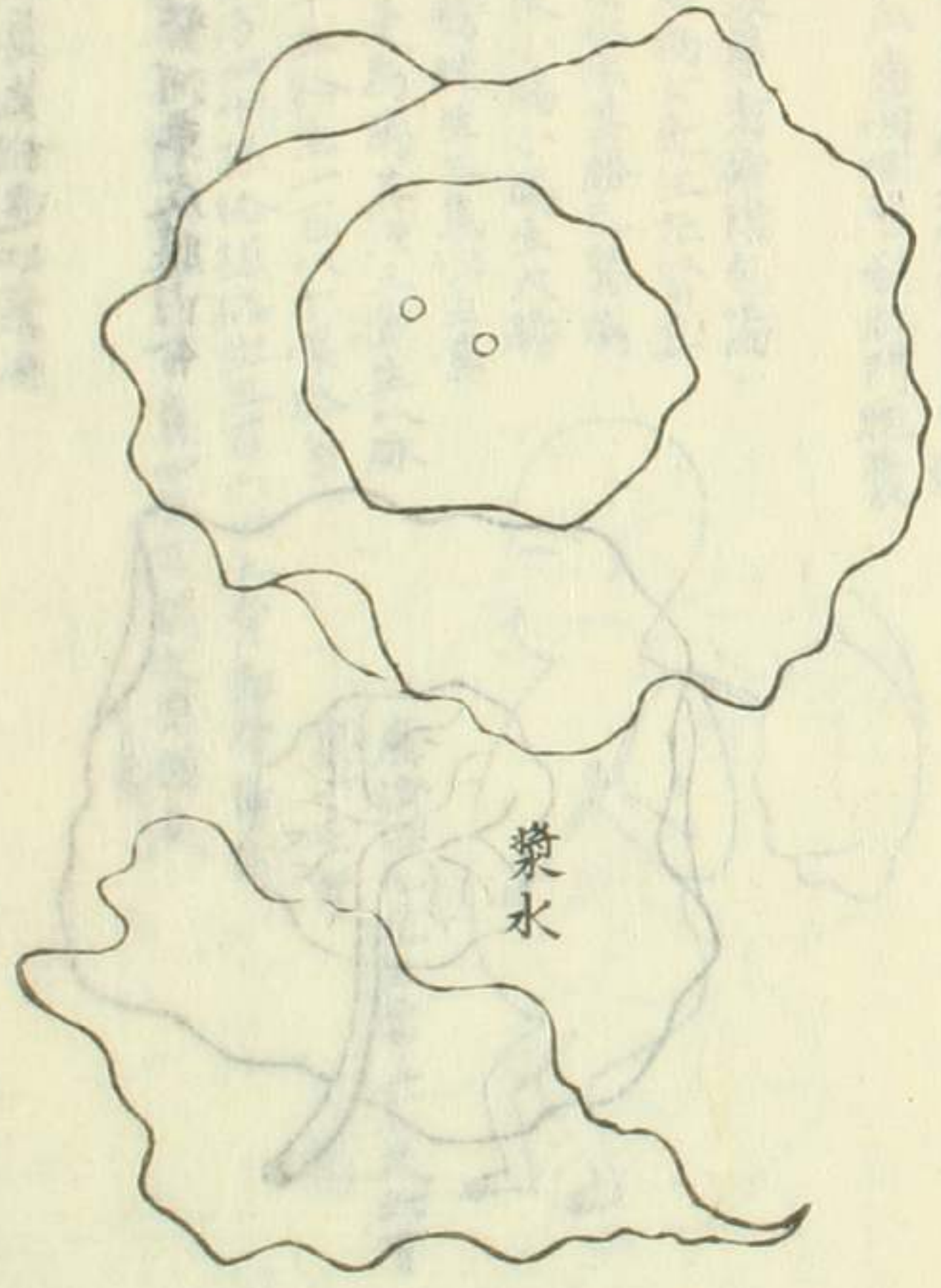
腦髓

經脈篇曰人始生先成精之成而腦髓  
 生類注曰精藏於腎之通於腦之者陰也  
 髓者骨之充也諸髓皆屬於腦故腦  
 成而後腦髓生  
 華本本神備要萃庚之徐下金正希  
 先生嘗語余曰人之記性皆在腦中  
 善忘者腦未滿也老人健忘者腦漸空  
 也凡人外物必有一形影留于腦昂思  
 人每記憶往事必閉目瞪而思索之此即  
 神于腦之意也李時珍曰腦為九神之  
 府



胞衣表面

胤嗣全書曰胞之蒂起于  
 兩腎中間着脊而生懸胎  
 於胞通母之氣血內含漿水  
 以養兒身頭與手足皆  
 作一團如卵之黃其漿水  
 如卵之白使上下四旁皆  
 不得相碍





時珍曰胎在母腹聯連于胞胎息隨母  
 人鏡經曰胎帶一系係於兒臍懸兒於胞中此  
 通母之氣血遺陰之路也  
 醫門秘旨曰胎帶與母之真氣相連如菓生  
 枝上乃一身之根本也  
 保產萬全書曰按是連紫河車皮膜內含  
 漿水兒生下則四破



此乃胎之系也

經脈篇曰人始生先成精而成而腦髓生  
 醫學原始曰人之始生先胎與命門故為十二經脈之主  
 千金方曰人稟天地而生故內有五臟六腑精氣骨髓  
 筋脈外有四肢九竅及毛爪齒咽喉唇舌肛門胞囊  
 以總而成軀

醫家曰有言其臟腑生成之次第者若陰包陽  
 者為男先生右腎陽包陰者為女先生左腎其  
 次腎生脾生肝生肺生心以生其勝已腎屬  
 水故五臟由是為陰其次心生小腸小腸生大腸  
 大腸生胆生胃生膀胱膀胱生三焦以生其  
 已勝者小腸屬火故六腑由是為陽其次三焦生八脈  
 八脈生十二經十二經生十五絡十五絡生一百八十系絡系  
 絡生一百八十纏纏生三萬四千孫絡孫絡生三百六十五骨節骨節生  
 三百六十五大穴大穴生八萬四千毛竅則耳目口鼻四肢百骸之身備矣



脈經義解曰小兒初生  
 方赤子  
 產論曰凡兒生當重十二斤六寸  
 重十七斤



七衝門

出于四十四難

許材曰衝通也要也為衝要之地

唇為飛門齒為戶門會厭為吸門  
賁門胃上口也水穀自此入于胃  
幽門為下口也水穀滓穢自此入  
于小腸

醫教曰上接胃即幽門

原始曰胃下有幽門即接小腸

小腸下是關門

接大腸

瘡瘍經全書曰

咽門廣二寸半至胃一尺六寸

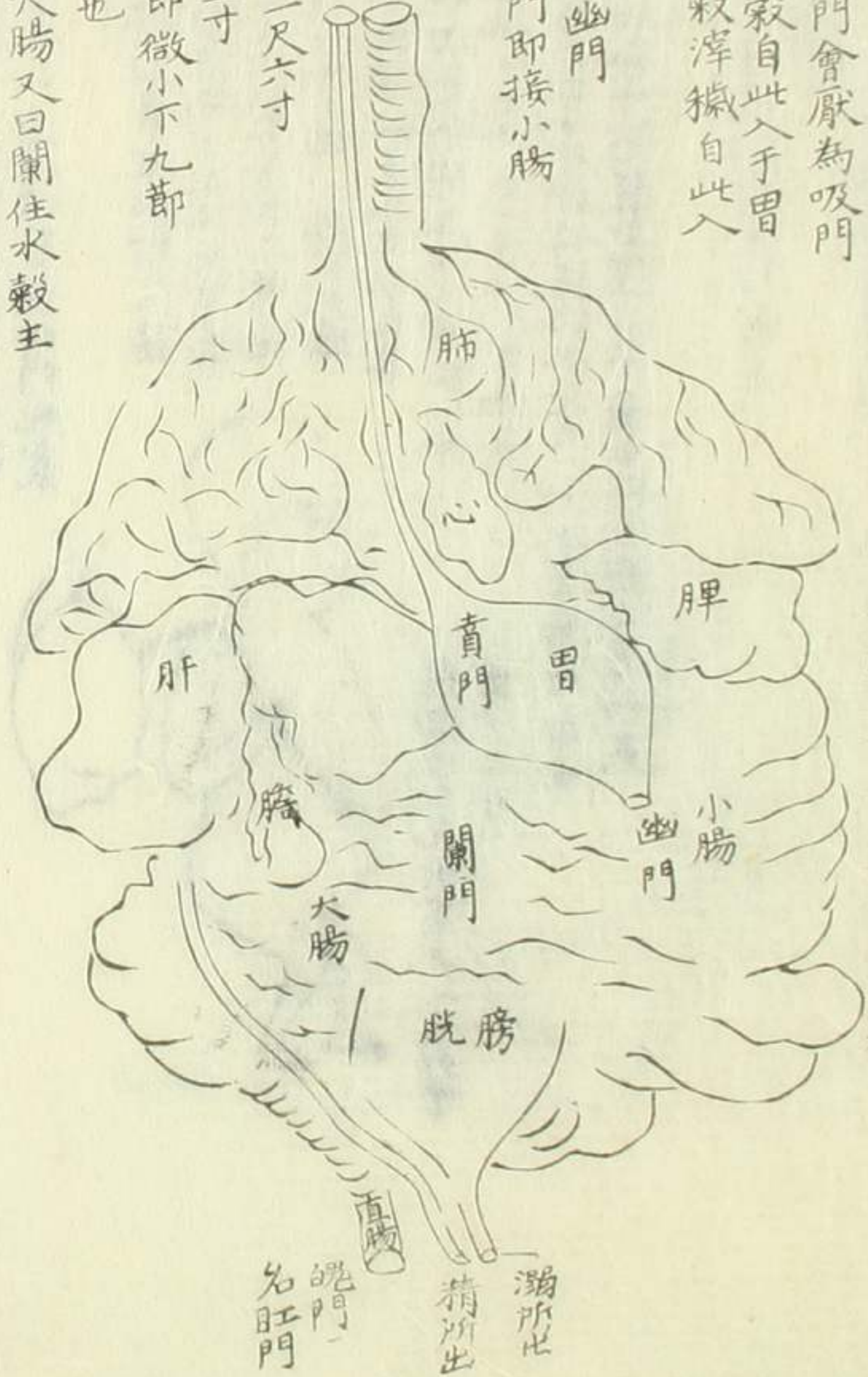
喉龍廣二寸長一尺二寸

原始曰十二節上三節微小下九節

微大第四節乃結喉也

醫教曰關門下通大腸又曰關住水穀主

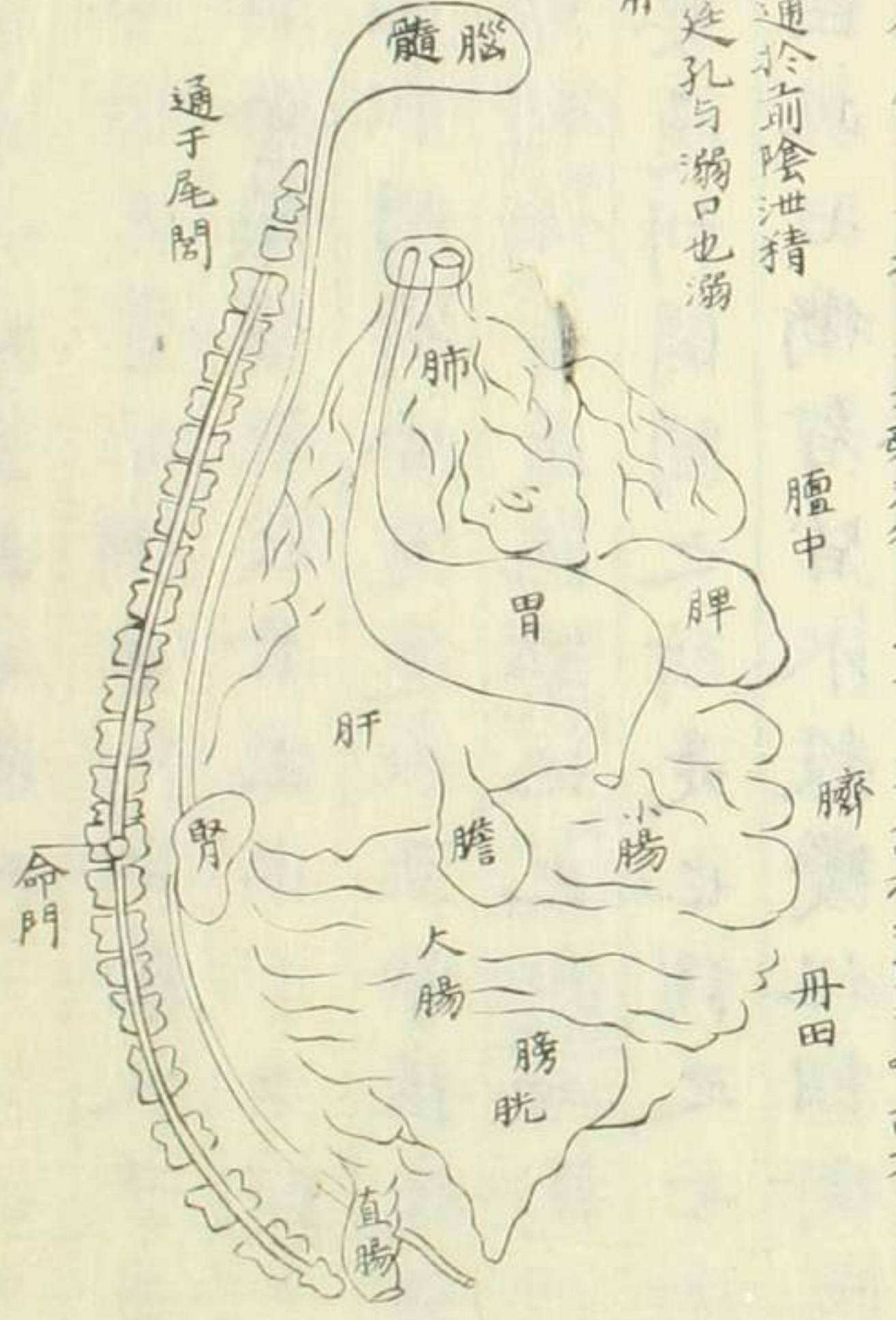
泌別清濁故曰關門清者滲入膀胱



醫教曰溺出前其精管自兩腎脊骨間陰末  
繞大腸之右溺管下同出前陰而泄精

醫學原始曰齒以後至會厭深三寸五分大容五合會厭為之吸門其大如錢為音聲之戶薄則易於  
起發音出狀而便利厚則起發音出慢而重舌也人卒然無音者寒氣客於厭則厭不能發舌不  
能下  
錢謙齋曰會厭綴於舌本之下正應乎氣管之上氣管即喉龍也居於前主持呼吸為發音之門戶  
故名吸門共十二節上三節微小下九節微大第四節乃結喉也結喉可容得上三節於內如飲食則結喉即  
起於於上三節之外直抵於會厭之下而拊之令水穀不得而漏入焉一或誤投之即發噎而不已矣

醫學原始曰惟腎亦有系通於前陰泄精  
又曰前陰亦一而有兩數者延孔與溺口也溺  
孔在前延孔在後一而兩用  
又曰延孔者即出精之道循  
尾間上通兩腎之間





許林曰按內經並無七衝門

又曰今越人言七衝者以飲食入于唇碎於

齒受於會厭腐熟太倉而出下口輸於小腸

大腸出肛門衝要通達以立命根故謂衝門

張世賢曰衝者通也要地也此七衝門者水

穀衝要通利開闔之所是也謂之七衝門也

俗解曰此七衝者皆水穀變化相衝出入之

門路也

許林曰此則自唇至肛門自上而下凡飲食

之既納而出入衝要通達非他處可擬也故

曰七衝門也

飛門唇戶門齒吸門會厭賁門胃之上口

幽門胃之下口闌門小腸魄門肛門

張氏圖翼曰命門氣門新增入于二門為九

門

命門精血之門居前陰中氣門溲溺之門居前陰中由氣化而出故曰氣門

飛門 靈樞憂恚無言篇曰口脣者音聲之扇也註

曰脣啓則聲揭故謂之扇

張世賢曰兩脣動運如物之飛

楊氏曰脾主於脣為飛門也飛者動也言脣



受水穀動轉入於門也

戶門

俗解曰飲食由此得入如家室之門戶也

許林曰齒之在人為戶門為凡物之大者不得徑入必得齒以碎之然得入其上下開闢如室之有戶也

會厭

丁氏曰會厭為吸門者咽喉為水穀下時厭接呼吸也

俗解曰會厭咽門也吸入也會厭為吸門嚥物吸入而不得復出

許林曰會厭在人為吸門為當嚥物之時嚥

物吸入合掩喉嚨不使食物悞入以阻氣之噓吸出入故謂吸門

鑿學綱目曰咽與喉會厭與舌四者同在一門而其用各異喉以納氣故喉氣通於天咽以納食故咽氣通於地會厭宮乎其上以司開闢掩其喉則其食下不掩之其喉錯必舌抵上齶則會厭能閉其喉矣四者交相為用闕一則飲食廢而死矣

賁門

俗解曰胃為賁門食飲下咽賁向聚於胃也滑氏曰賁與奔同言物之所奔嚮也



幽門

俗解曰大倉亦胃也大倉下口為幽門在臍上二寸謂居幽暗之處也

闌門

丁氏曰大腸小腸會為闌門會者合也大腸小腸合之處今闌水穀精血各有所歸故曰闌門

俗解曰大腸小腸會為闌門者是大腸小腸各受物傳化而相會於此分別清濁渣粕穢濁入廣腸水液滲泄入膀胱關闌分隔也  
許林曰闌遮也大腸小腸會為闌門焉當小腸之下口至是而泌泄清濁焉水液入膀胱

魄門

渣滓入大腸有遮闌之義故曰闌門

五藏別論曰魄門亦為五藏使水穀不得久藏

丁氏曰下極為魄門大腸者肺之府藏其魄大腸下名肛門又曰魄門  
俗解曰下極肛門也下極為魄門主出不主內上通於肺々藏魄故曰魄門

經穴纂要卷之四終







