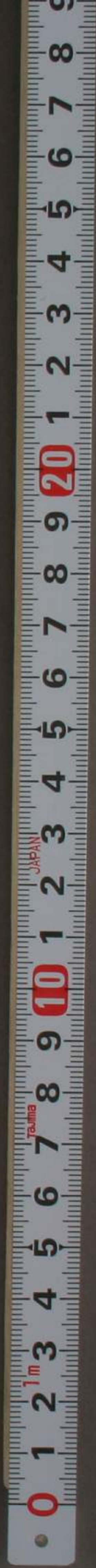


牛馬醫方

特別
18
24
1





新編牛醫方序

嘗觀周禮至牛人所掌有曰供祭祀則
 享牛軍旅則犒牛以至讌饗射禮皆用
 牛而農無及焉且遂人之治野則有千
 夫澮萬夫川而亦不及牛是遺其重而
 不之書以示天下與萬世信周公未成
 書也以今觀之其蓄其畜縱橫其畝一
 牛之力奚啻十夫之力也哉噫一牛也
 而何其用之博耶以之祭天則天神格
 以之祀廟則人鬼享斯民朝夕之命軍

國經費之資皆其力也其有感於天地
有功於民社大矣左政丞平壤伯趙公
後右政丞上洛伯金公エー衛體

上至懷已於國初痛禁私宰不忍之心著之

甲令可謂仁之至義之盡也且念血氣

之類焉能常保陰陽愆伏流為疾疫飢

飽勞逸等為病源苟失醫治徒善何裨

乃與醴泉伯權公仲和西原君韓公尚

敬等撰集醫方於是採古撫今鉤神摘

驗以成是篇繡梓印頒以惠中外意我

公一念之仁橫被于時登民春臺措國

泰華旁及于牛馬無知之類咸浴其好

生之澤如此之曲且盡也吾知其仁聲

仁聞直與天地相終始云建文元年蒼

龍已卯仲呂既望奉列大夫典醫少監

知濟生院事南陽房士良序

序

相牛法

選擇造牛廠吉地論

養牛雜忌論

蓋造牛廠利便年月日論

相牛形狀及毛色論

溫疫門

眼病門

鼻病門

口舌病門

咽喉病門

心病門

肺病門

咳嗽門

脹病門

糞血門

尿血門
瘦病門
產病門
雜病門

中惡門
疥病門
蹄病門

○相牛法

相牛之法須頭小腦大項長身短角方眼圓
 脊高臀低僉毛不分起立齊足乃可為耕力
 頭欲瘦小不用多肉面欲得長短則命促經
 云面高正長有齒無殃而若兩分益主損身
 眼欲得大去角要近有白脉貫瞳吉眼赤者
 觸人眼下有旋毛名滴淚主喪服鼻欲軟而
 大易牽鼻上逆毛凶經云鼻如鏡鼻難牽無
 力口欲方大易餵能食齒欲白若齧語介切
 有黑緣招官災經云齒牙雪色多招田宅角

此處為書寫模糊之區域，內容難以辨識。

短方大紋浪粗形如仰弓吉角向前吉向後

凶兩角間有亂毛起名花頭陀防主經云角

圓紋細使即遲滯耳去角要近略可容指方

好多長毛不耐寒耳後有旋毛名刺環招盜

賊經云耳角近促不用管椽耳去角遠千里

不轉頸骨欲得長大肩脊欲得密若密則為

雙肩主有力若不容者為單肩少力毛短密

硬面黑者耐寒踈長如鼠毛者怕寒毛赤豎

日害損主倚毛向前大吉向後凶肚下有橫

毛使即倒行前脚欲直而闊後脚要曲而開

脫瘦小則捷快經云前脚如筒後脚如弓蹄

欲得大青黑紫為鐵蹄吉經云蹄色黃白行

不滿百陰虹屬頸者千里牛也前帶抱喉及

臨耳者早死經云前後無帶至老無害後帶

半長主橫傷乳紅多吉乳踈黑無子牛袋深

隱者乃吉橫出者凶尿射前胯者快直下者

鈍屎欲蹲放經云屎如螺旋用力如雷身欲

得圓肋欲得密脊欲尖斂臀欲厚重尾骨鹿

少毛者有力尾稍長大吉牛歧胡有壽

腋亦分壁當欲得闊間也莖欲得小膺庭欲

為三

為三

為三

為三

得廣膺庭也天關欲得成大關也倚骨欲得垂接骨也

央得骨欲得下骨中洞湖無壽至洞湖倚角不正從頭

有勞病角冷有病毛拳有病亂睫者舐入後

脚曲及直好相直尤勝行欲得似羊行臂欲

方尾不用至地至地劣力尾上毛少骨大者

有力膝上縛肉欲得硬豐岳欲得大膝也泉

根不用多肉及多毛泉根也常有似鳴者有

黃初買牽來時口開者凶赤牛黃牛烏眼者

妨主白頭牛白過耳王羣

○選擇造牛廠吉地論

夫選造牛廠吉地者宜在本莊坤地其地宜

高其地若熱高則其牛孳生十倍其地水流

出巽地此最為妙牛舍宜在丑地丑為牛命

坤為牛母坤近未未為犢子此三位養牛易

成造牛廠處有十凶地不宜造其一坎陷地

二種葱韭地其三窰窖地四壇社地

五古棟廟地六古戰陳地七官觀地

八窮阨斷陷地九古獄地十不蒙主人

家莊由地其已上十凶地雖有形勢水流

便穩亦不生牛犢頻多損傷也

○養牛雜忌論

或有牛生犢其衣不得與鳥獸及猪狗食若
與食多損毋自食無妨如毋不食即以牛廠
成亥地百步地埋之吉凡有牛死不得將皮
及頭與他人食切忌之其廠內不得令人燒
灰及男女同宿者不忌極損牛其牛舍下忌
停亡人及人骨如蓋舊牛屋其上舊時茆草
不得取却但從上鋪吉造屋不宜用苦棟棗
朽木若用松木栗木大吉

○蓋造牛廠利便年月日論

擇年法 寅年百倍 卯年亦然唯忌巳卯

年辰年大吉唯宮姓忌戊辰羽姓忌壬辰

其丙戌戊戌不宜用

擇月法 正月吉 二月凶 三月吉

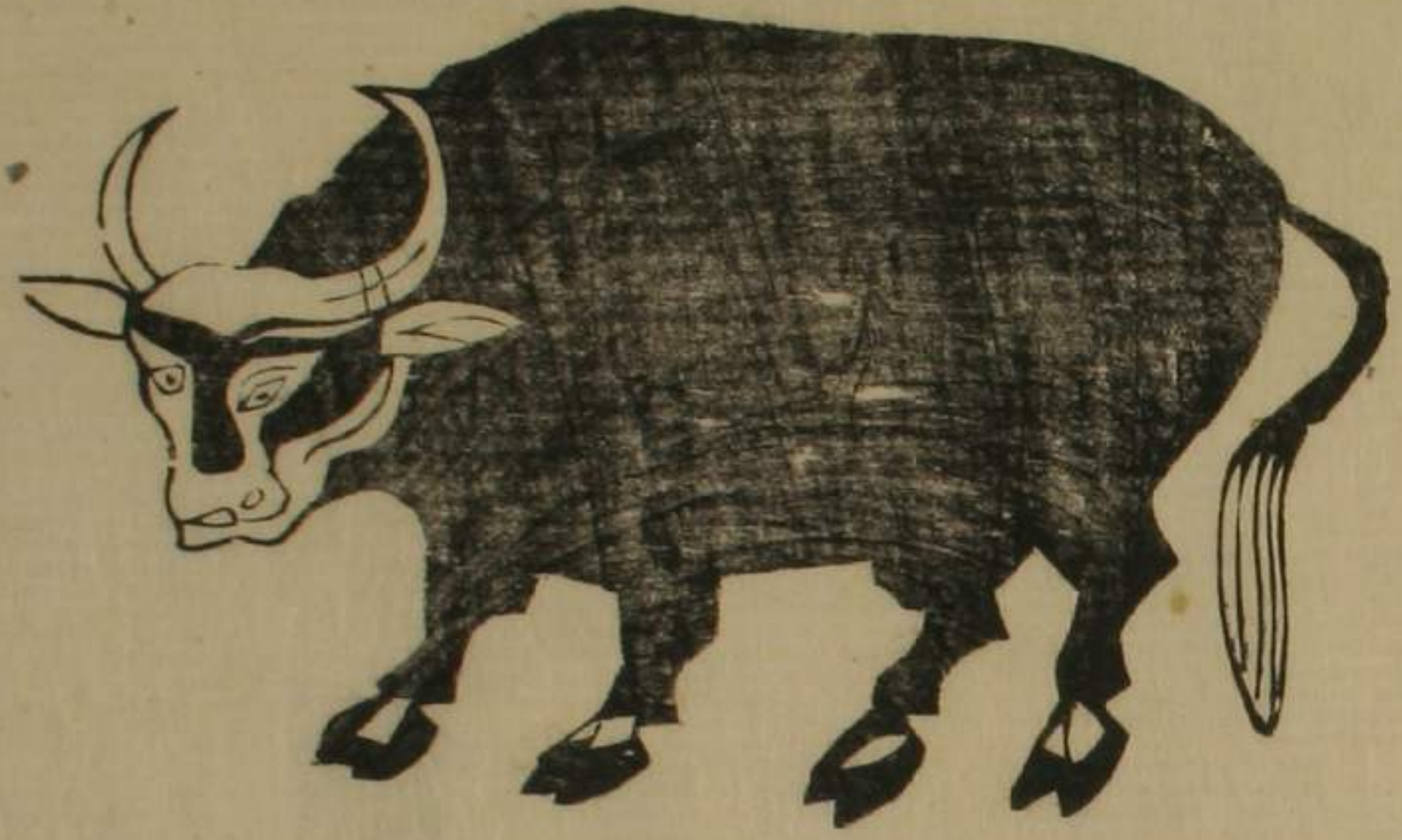
其九月月建丙戌徵姓忌 十月不用

十一月吉亦徵家不宜用十二月小吉

擇日法 甲子吉春三月不宜用 甲申

丙寅 甲午 庚午 巳卯 巳酉 巳巳

其餘不得用之



相牛形狀及毛色論

牛若有頭上白者名為
 不孝頭若人養者令主
 人多有凶禍切須忌之

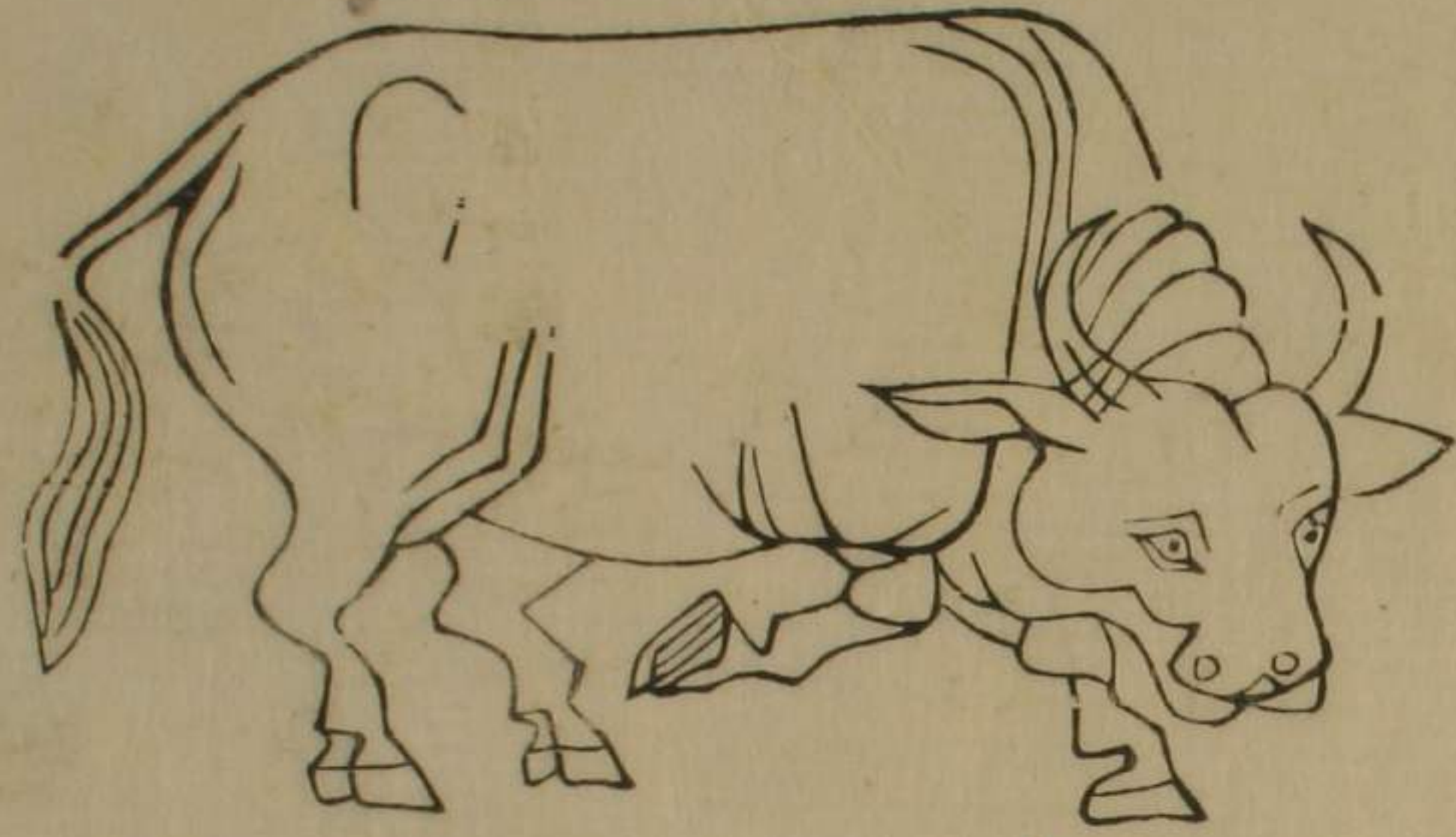
[Faint bleed-through text from the reverse side of the page, including characters like '牛', '相', '形', '狀', '及', '毛', '色', '論']



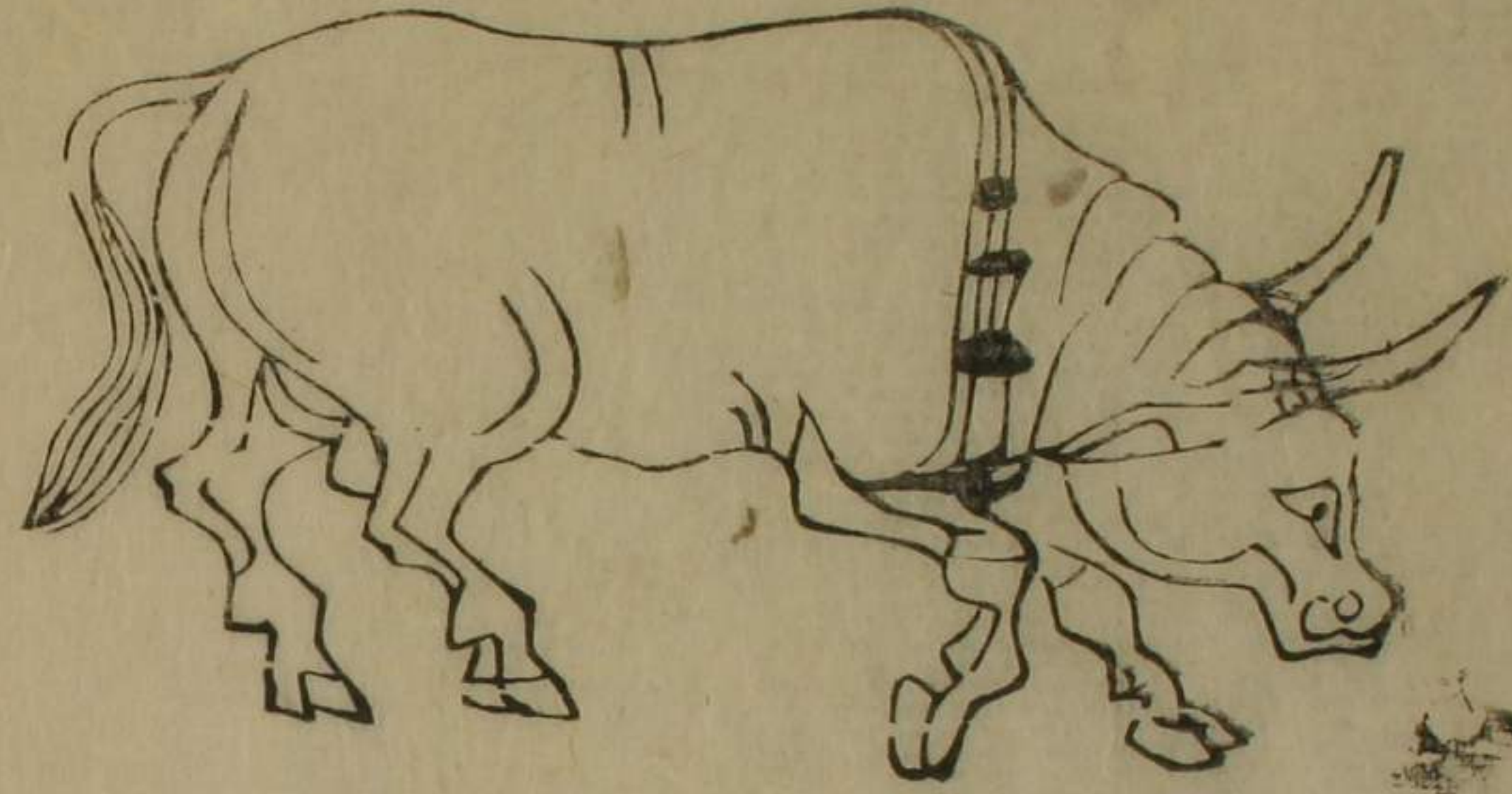
白牛頭黃名曰牛王若
 養令主人富貴宜子孫
 六畜資生更多牛食相
 得二千石大豆



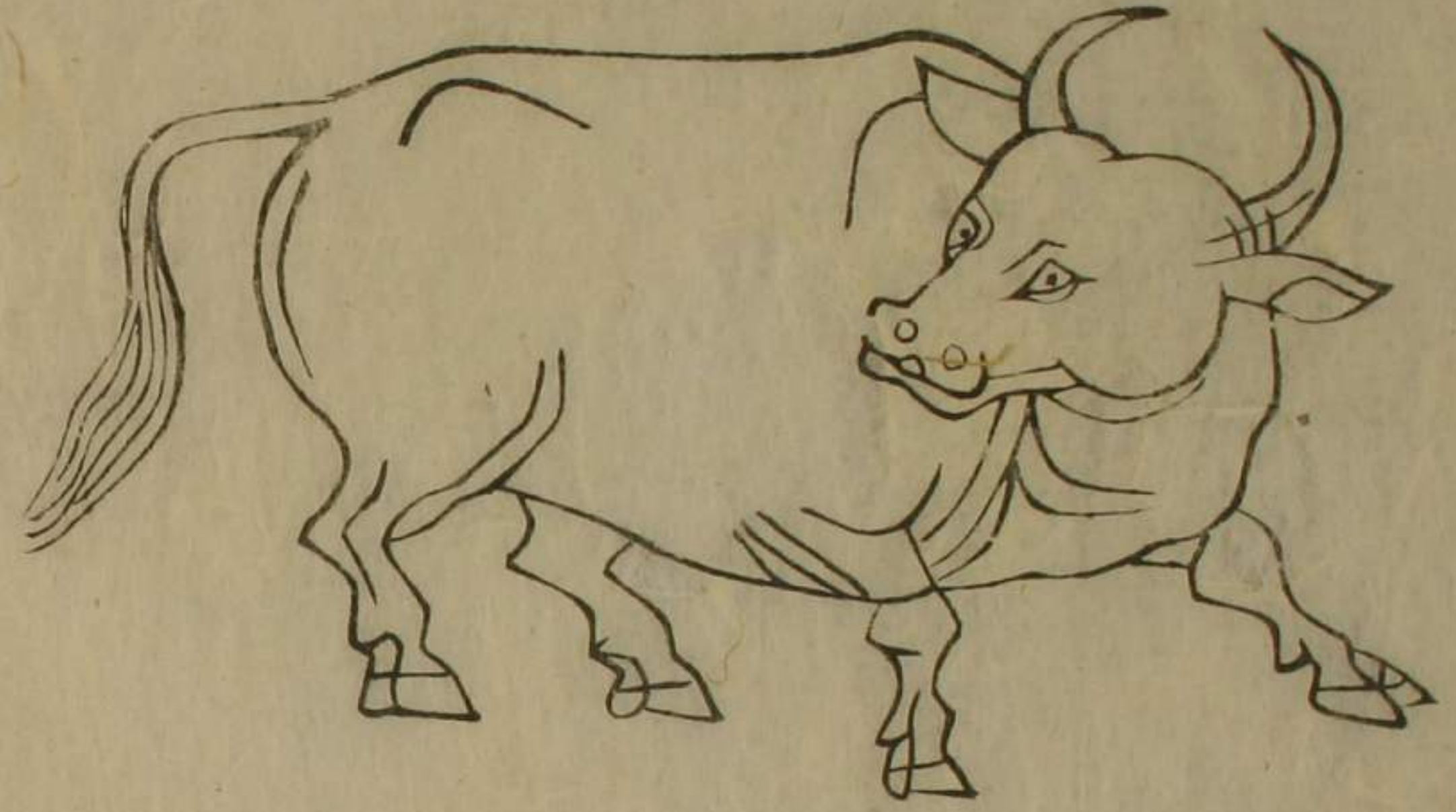
黑牛頭白尾白者名曰
 喪門有人養者令主多
 凶田蚕不利



牛角間相去一尺者名曰龍
 門牛中王也若有此相者養
 之宜六畜益人口大吉利



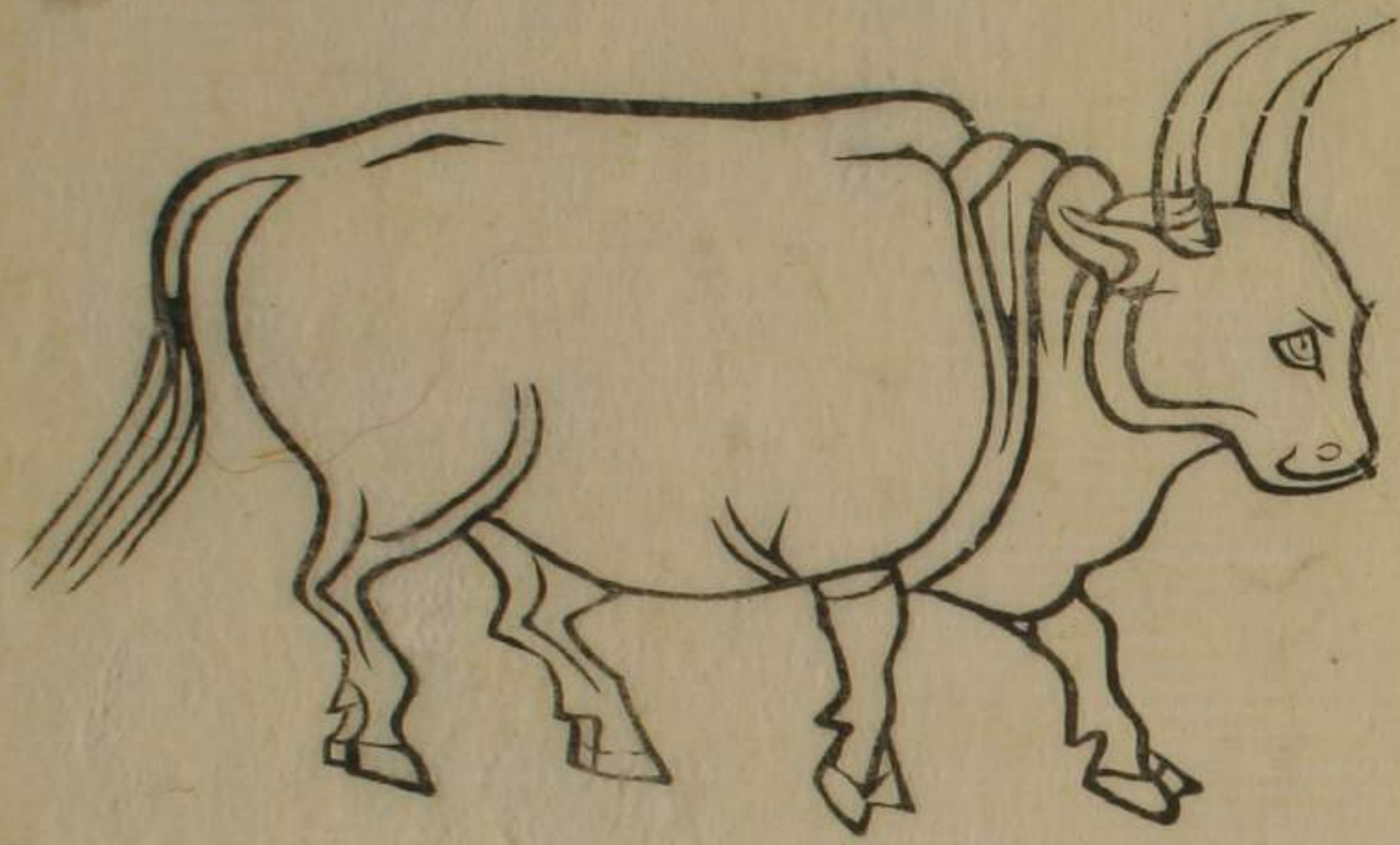
青牛頭黃脚黃角白者
 名曰黃幡若有養之令
 其家所作不遂不吉



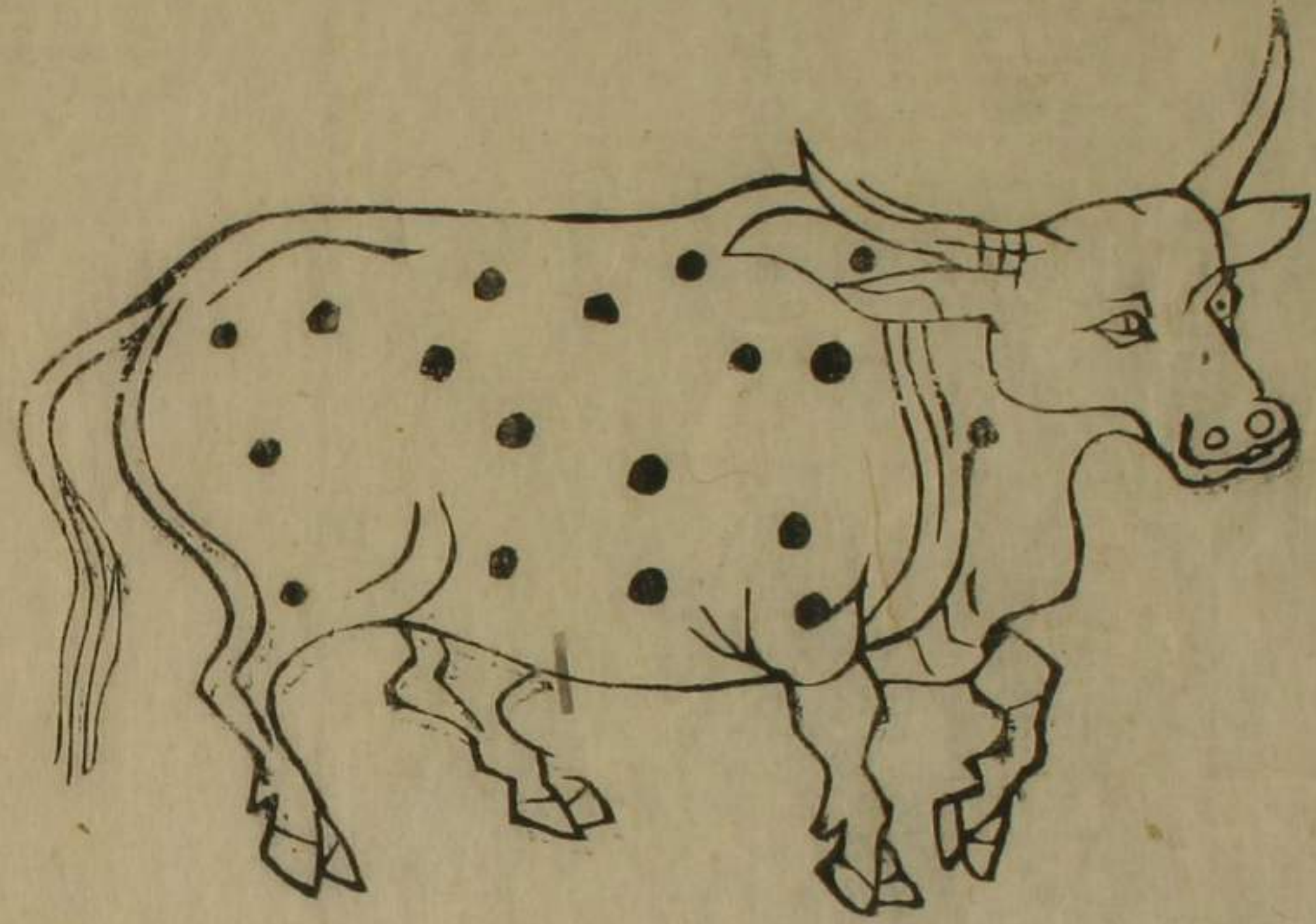
青牛黑牛コウ 犛牛シウ 總有額上スデ 一
 咎黃者タウワウ 養之ヤウ 主人多喜慶事カキウ
 宜六畜招錢財大吉也ニシクセシ



黃牛黑牛ワウ 當脊背上一條白カシ
 去名曰蒿脊主人出孝順男カシ
 女於家大吉



黄牛名當曾前一^{クハク} 蒼白如手^{モレアツクアムチ}
 掌許大者是上相之牛養之^{タカクキヨノ}
 宜入口大吉利^{サハノハ}



牛有鹿班者養之令主人家^{ウシニ}
 内所作不遂田蠶不成切不^{ウシノ}
 得養之^{ウシノ}

○温疫門
治瘧疫方

石菖蒲

鬱金

淡竹葉

菘豆

葛粉

蒼朮

右各等分碾為細末每服一兩芭蕉自然
汁三升入蜂蜜一兩并黃蠟二錢重調灌
之未解再服如熱極加大黃鼻頭無汗加
麻黃鼻口出血加蒲黃此藥用蒼朮石菖
蒲之義恐他藥大冷欲此二藥以製衆藥
而又通氣也

十二

又方

用真茶二兩末以水五升和調灌口飼水午後

又方

人參細末二兩水五升煮候温灌之

又方

於欄中燒安息香及蒼朮以病牛鼻吸其香立止

又方

十二月内收兔頭燒灰和水灌之

又方

臘月糟升一大

茯苓末四兩

菖蒲末二兩

地黃汁升一

醋升半

大黃末二兩

右和小便一大升

灌之隔日一灌五度即

止仍鍼鼻毛際深一分許

血出差

又方牛有温疫病先吐涎不止

取香墨研汁及藍汁各三合

石灰一合以

酒半升相和灌之

又方療牛病後腸結

白米二升浸一宿研汁入生油半升相和

灌之差

又方治馬牛時疫薰法

白朮

藜蘆

芎藭

細辛

鬼白

菖蒲 各二

右藥六味等分麤擣以火燒薰兩鼻令煙入即差

又方治牛有孛疫動頭打勒

巴豆兩分去皮

如無用大擣為末以生油

一兩淡醬水半升灌立可

又方治鬼氣身戰出汗口鼻冷方

桃柳心皮各一握以水煎候冷灌之即差

又方溫疫初發時

兩角內陷中以針割皮灸三七壯

○眼病門

治牛忽有白膜方

用炒鹽及竹節燒灰各一錢和貼膜上盡

膜為度即明快

療牛眼睛翻及熱膜方

先以生蜜點眼中經一宿後取烏賊魚骨

點之差

又方 皂莢少許細末吹鼻中眼正
又方 治牛眼中淚出白膜 黃丹研盛於

竹筒吹之

○鼻病

療牛頻起卧鼻無津液方

凡牛鼻上無津液者耳 又到垂因食着也

地膚草 茅根 水一斗煎五升

灌口差

又方 鼻無津液者又耳不到垂雖起立不

行者腎家病極

先灌鹽湯一升好酒一升細切葱白一把

同煎三五沸灌之如不差更灌血轉胞者

其病難治

治鼻脹方

醎醋一盞灌耳中立差

○口舌病

療牛口舌乾方

赤石脂 苣蕒

右燒灰酒一升和灌之

又方牛若不食水草為舌根病

先於舌根下三針後舌尖下一針暖水洗
去血益措過差

又方或舌底有瘡錢許大向
欲透者

狗糞燒灰滿填瘡內兩隻
筋替烙上差

又方療牛忽口中頻頻吐糞

鬼木拓酒一升煎三沸候冷灌之
差

咽喉病門

療牛咽喉病空嗽方

豉汁一升 葱切一握

小便一升

石件並和灌之
差

治牛纏喉喉中時時抽鋸聲方

寒水石兩 生地黃錢八 滑石

朴消 鹽各兩 米泔升二

右同煎三沸候冷灌之

治牛堅硬物著喉方

皂莢末一合吹鼻中更於尾亭骨下著鞋

底拍五六下其硬物下

治牛喫草不伏口內如欄隔方

蘿蔔子麻子同研汁一升油三兩相和灌

之

○心病門

療牛毛焦不食水草是心臟黃病

白芷

黃蓮

生地無用

大黃

各一兩

右搗為末又雞子二介酒一升蘿蔔子汁

三合相和磁瓶之差

療牛水黃方

即須先針臍處破鹽麵及大黃末相和塗

針處取差

療牛心間壅_{ユウ}赤_ニ頻頻卷頭而轉風毒方

先烙心脾骨後烙額上旋毛處十日前易

理十日後難

○肺病明

療牛多時膊冷方 牛肺病呼

蠶沙 升二

柳虫糞 升

鹽 升半

右三味並和蒸二時布佈盛却看冷熱得

所置在前後膊上一日三上二日後取排

風散一兩鹽半兩葱白十莖水五升煎取

二升灌之取差

○咳嗽門

治牛吃嗽方

榆白皮三兩水煮極滑熟取三升灌

又法 豉汁調鹽灌

又方

鹽兩一 豉汁升一

葱白 握一

小便升一

右和灌之易效

治牛肚反及嗽方

取榆白皮水煮極投冷甚滑二升灌之即差

東人經驗治卒喘嗽

薄紙蘸油以木筋推入喉中令自啗愈

○脹病門

治牛氣脹方

淨水洗汗襪取汁一升好醋半升和灌之

愈

又方 燕屎一合水調灌之即愈

治牛眼骨後氣脹方

季肋後三山骨前宛中虛處以針寬刺用竹筒插之氣出則愈

療牛身多汗出及起卧見人倒行作聲者是膽脹

桑黃二兩入水三升煎取一升半灌之
療牛顛走逢物即觸方牛若病顛風自於膽脹也

大黃 黃蓮各一兩

右為末鷄子清一介酒一升相和灌差

又方治初發時走趨鷄羣狗隊

排風散兩 阿膠兩半 槐白皮兩半

右件水三升煎至一升半分為三服灌之

治牛腹脹欲死方

以木幹開口針刺其喉令黑血出則愈

又方取婦人陰毛草裹與食即愈

又方

研麻子和水取汁令温擘口灌之五六升

許此藥亦治食生豆腹脹垂死者大良

治牛有喫着生豆鼓脹方

取舊巾子一介燒灰酒一升煎候冷相和

灌之立差

○糞血門 附瀉痢

療牛糞血方

石灰少許酒半升相和灌之差
治牛有糞血不定者

伏龍肝二兩因下黃土 酒一升

右同煎候冷灌之即差

治牛瀉痢

晚蠶沙升五 狼牙草二升

右水二斗煎取三升分三灌如人行五里

再灌差

○尿血門

治牛肚中生蛭方

以鹽苔脯啖之虫出食苔牛倒草則噉死

療効

治牛尿血方

當歸 紅花

右為末酒煎待冷灌之

○中惡門 附中暑

療牛暑熱非時中惡方

漿水升壹 鹽兩壹 葱細一握

酒升一

右相和灌之即差如未差復灌之

又方

甘草兩一

大黃兩二

油仁

薰陸香兩一

右四味以水五升煎三分加蜜灌之如人行五六里用生粟米汁灌又粟米粥飼之

又方

拔牛舌針出血用苦參二兩甘草一兩大黃一兩水三升濃煎灌

療牛中惡起卧方

狗屎燒灰撮三指著牛兩耳孔中立差

治牛中暑方

取兔腸勿去屎以草裹吞之不過再三即愈

又方

紫蘇葉

木果

香薷各兩三

右水一斗煎至五升去滓微温飲之

○瘦病門

治牛瘦慢食水草方

炒鹽三兩分三入醋醬水同啖啖後隔日得飲第二服用豉三升

又方

陳麥便一斗小

黃蘗三兩 生地黃三兩

葱白半斤

鹽三兩

右為末真油三合調和啖之切須隔日漸

漸啖セム

治牛尾焦不食水草方

大黃

黃蓮

白芷

右為末雞子酒調灌

又方治牛尾焦禿身瘦者為腹中有積聚砂石

榆皮

滑石各三兩

右和水煎三沸候冷灌之

疥病門

治牛沙疥方

蕎麥稗燒灰淋汁入綠礬一合和塗愈

治牛生虱生虫

當歸搗醋浸一宿塗之

療牛遍身疥及瘡方

取蕎麥皮燒淋汁及臭黃少許綠礬灰

合和生油塗之

治牛風方

胡麻油塗之猪與六畜脂皆可

○產病門

療牛生犢胎衣不下方

葭蓉子三合細末又以秫米稷也作粥相和灌之即下

又方

取六月六日麴末三大合以酒一升和灌之其衣便下不用諸藥

療牛落胎方

茅斤半

葱白斤半

鹽兩半

右水一斗煎至五升以酒三升和灌立差

○蹄病門

療牛漏蹄方

紫礦一錢為末用猪脂相和內漏孔中燒釘烙之愈
濕地五日

○雜病門

治牛因駕腫頰及傷破方

取鳩卵塗之即安

又方

取乾葦一條截五寸許鑽腫處作孔已潰者濃血出未潰者自安仍駕無妨
排風散

升麻

赤芍藥各二兩

細辛

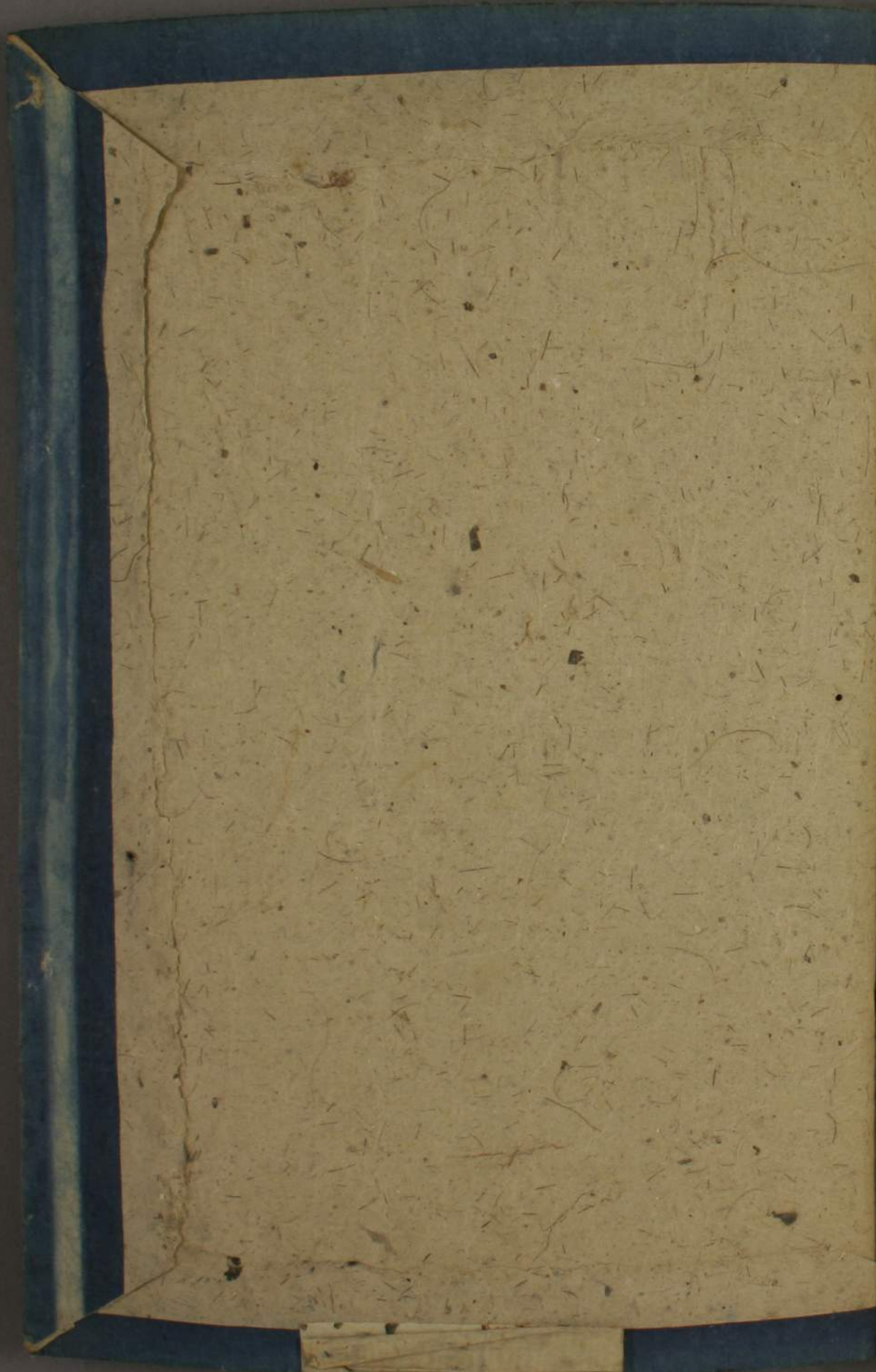
白鮮皮

荆芥穗各一兩

右細末每服一兩半米飲調和灌之

新編集成牛醫方卷終

萬曆八年庚辰三月日全州府開刊



Handwritten text in vertical columns, likely bleed-through from the reverse side of the page. The text is faint and difficult to read, but appears to be organized into several columns. The right side of the page contains a signature and a date.

Handwritten signature and date at the bottom right:

三月廿五日全州府開州

