



4  
681  
1

74

蘭醫抱獨英氏口授

官  
日講記聞  
版

每月必  
出一編  
大坂醫學校



蘭醫抱獨英氏口授

官  
日講記聞  
版

每月必  
出一編  
大坂醫學校



定  
全  
貳  
朱

日講記聞

題



出一融  
其良必  
大也醫學效

# 效日精信聞

蘭醫外醫英丸口效



## 題言

凡西洋醫術ハ日新ヲ貴ビ人々競テ其力ヲ盡ス  
輓今ニ至テ其學益闡ケ顯微鏡、舍密検査、反照鏡  
器、病屍解剖等ヲ以テ其實地ヲ精竅ス隨テ病理  
治法モ古今大ニ相徑庭スル所アリ近頃和蘭陸  
軍第一等醫官抱獨英氏朝命ヲ奉ノ大阪醫學校  
ニ來リ病ヲ療シ生徒ヲ教導ス其說ニ云、從來男  
女生殖器、泌尿器ノ内景、官能、病理、治法未盡サ、  
ル所アリシニ方今特ニ未曾有ノ發明アリ故ニ  
先、此新發明ヲ講シ而後他事ニ及ハント實ニ其

日講記聞

題言





講義翫味スヘキニ堪タリ因テ其筆記ヲ陸續刊  
行シ以テ講席ニ列スルヲ能ハサルノ徒ニ其味  
ヲ嘗シメントス雖然是唯席上隨筆固遺漏多カ  
ルヘシ且講説ノ起ル所以如斯ナルガ故ニ編輯  
次序ヲ踏ムヲ得ス閱者其恕之

明治己巳冬十二月

緒方少博士誌

日講記聞卷之一目次  
陰具編

男子泌尿器

腎藏内景

腎藏官能

腎藏病

○腎藏充血

○腎藏出血

○急性貌麗都腎病

○慢性貌麗都腎病





○真腎焮衝

○脂肪腎

○腎癌

○腎蟲

○畸腎

○副腎病

腎盂及輸尿管病

○水腎

○腎盂焮衝

○腎盂結石所謂腎疝

○腎盂輸尿管癌腫、結核腫

日講記聞卷之一

大阪醫學校教師和蘭醫官抱獨英氏 口授

陰具編

泌尿器

腎藏內景

腎藏ハ腰部ノ左右腹膜外ニ位セル泌尿腺ニシテ其形豆ノ如シ右腎ノ部位ハ左腎ヨリモ差低ク其前面ハ上行結腸ニ對シ左腎ノ前面ハ下行結腸ニ對シ後面ハ共ニ四角腰筋ニ鄰ス其凹處ハ



脊骨ニ向ヒ中央ニ坳裂アリ是諸尿管ノ出入ス  
ル部ニソ腎門ト稱ス

腎藏ノ表面ニハ寬鬆ノ結組織アリテ之ヲ被ヒ  
之ヲ維持ス有時テハ駭此ニ脂肪ヲ充ルコアリ  
又二層ノ纖維膜アリテ密ニ腎質ニ連ル其外層  
ハ尿管ノ膜ト為リ内層ハ腎盞ニ展布ス腎ノ  
凸縁ヨリ腎門ニ向ヒ刀ヲ下シテ此ヲ縱斷スル  
キハ即其質璨然ト一般ニ現ル一ヲ皮樣質ト謂  
ヒ一ヲ髓樣質ト謂フ皮樣質ハ專腎質ノ外邊ヲ  
占メ血脈ニ富ムヲ以テ其色紅褐此ニ觸テ粒狀

日講記聞卷之一

大阪醫學校教師和蘭醫官抱獨英氏 口授

陰具編

泌尿器

腎藏内景

腎藏ハ腰部ノ左右腹膜外ニ位セル泌尿腺ニソ  
其形豆ノ如シ右腎ノ部位ハ左腎ヨリモ差低ク  
其前面ハ上行結腸ニ對シ左腎ノ前面ハ下行結  
腸ニ對シ後面ハ共ニ四角腰筋ニ鄰ス其四處ハ



脊骨ニ向ヒ中央ニ坳裂アリ是諸脈管ノ出入ス  
 ル部ニソ腎門ト稱ス  
 腎藏ノ表面ニハ寬鬆ノ結組織アリテ之ヲ被ヒ  
 之ヲ維持ス有時テハ夥此ニ脂肪ヲ充ルコアリ  
 又二層ノ纖維膜アリテ密ニ腎質ニ連ル其外層  
 ハ脈管ノ膜ト為リ内層ハ腎蓋ニ展布ス腎ノ  
 凸縁ヨリ腎門ニ向ヒ刀ヲ下シテ此ヲ縱斷スル  
 其ハ即其質璨然ト二般ニ現ル一ヲ皮樣質ト謂  
 ヒ一ヲ髓樣質ト謂フ皮樣質ハ專ラ腎質ノ外邊ヲ  
 占メ血脈ニ富ムヲ以テ其色紅褐此ニ觸テ粒狀

ヲ覺ヘ裸眼ニテモ能ク看取スヘキ者ハ麻爾必及  
 胞ナリ髓樣質ハ專ラ其内邊ヲ占メ其色淡黄ニメ  
 線狀ヲ呈ス是十個乃至十五個ノ毘刺密埵體一  
 名氷柱狀體相合メ成ル者ニソ其體ノ麓ハ皮樣  
 質ニ位シ其巔ハ腎門ニ向テ歸一ス其線狀ヲ為  
 セルハ細尿管細血脈其巔麓間ニテ昇降シ行ク  
 ル者ナリ  
 腎ノ本體ハ大抵尿管ト血脈ニ成ル尿管ハ皮樣  
 質ノ麻爾必及胞ニ生シ種々紆廻セシ後直行メ  
 髓樣質ニ降り終ニ相合メ腎乳頭ニ開口ス故ニ



腎乳頭ハ各皆二百個乃至五百個ノ細尿管相合  
 スルノ部ナリ此部ヨリ溯テ考ルニ此細尿管ハ  
 累ニ銳角狀ニ枝別ノ髓樣質ヨリ皮樣質ニ直行  
 ス其形宛扇骨ノ如シ因テ此ヲ髓光線ト名ケ衆  
 細管ノ集成ルヲ以テ亦集合管ト名ク是即昆刺  
 密埵體ナリ其管此體ノ麓ニ至レハ種々紆廻ソ  
 里斯ヲ為シ皮樣質ニ滙ツテ麻爾必及胞ニ終ル  
 麻爾必及胞ハ皮樣質ノ本體ニノ尿管ノ源ナリ  
 其胞ノ徑ハ零一線乃至零零六線線ハ三厘ニ  
 其内ニ脈絡連ニ成ル脈絡連ハ血脈ヲ胎メリ總テ麻爾

必及胞ヨリ腎乳頭至ノ細尿管ハ其質一異無織  
 ノ軟膜ヨリ成ル此膜ノ外面ニハ一層結組織アリ  
 リテ之ヲ包ミ内面ニハ圓形或菱形ノ越必的里  
 烏カ謨胞アリテ其胞中ニ核ヲ具セリ但其一異軟  
 膜モ集合管ニ降レハ至薄ト為リ腎乳頭ニ至レ  
 ハ殆消滅シ茲ニ至テハ唯一層結組織夫輻湊セ  
 ル尿管ノ衣膜ヲ為スノミ  
 腎動脈ハ腎門ヨリ入テ忽枝別シ昆刺密埵體ノ  
 間ニ循行シ皮樣質ト髓樣質ノ交際ニ達メ其細  
 枝ハ盡ク皮樣質ニ入り而或其内ニ留リ或尚進



テ纖維膜ノ表面ニ往キ網狀ヲ為ス其皮樣質ニ  
 留ルノ細枝ハ麻爾必及胞ノ輸送管ト為リ更ニ  
 至微ニ派別シ錯綜ノ所謂脈絡鏈ヲ為スナリ故  
 ニ此鏈ハ腎動脈ノ細枝麻爾必及胞内ニテ至微  
 ニ派別シ而微絲管網ヲ為ス者ニ他ナラス其網  
 漸ク復差大枝ヲ生シ此枝合メ一小幹ヲ生シ廻  
 送管ト為ル此回送管ハ微絲管ヨリ移來ルト雖  
 氏未靜脈ニ非ス仍動脈ナリ此回送管其動脈  
 ノ側ニ沿テ胞外ニ出テ更ニ微絲管網ヲ為シ而  
 後始テ細靜脈ト為リ此細靜脈累ニ吻合メ小幹

ト為リ遂ニ腎靜脈ト為テ腎門ニ出ツ凡人身諸  
 他ノ器ニ於ル動脈ハ微絲管ニ終リ微絲管ハ直  
 ニ靜脈ニ移レ氏獨腎ニ在テハ微絲管更ニ紆廻  
 シ而、其髓樣質ニ循ル者ハ尿ヲ分泌シ皮樣質ニ  
 循ル者ハ泌尿ノ基ヲ為シ且、其質ヲ養フノ用ヲ  
 為レ而、後靜脈ニ化スル者ナリ  
 腎ノ水脈ハ其形認メ難シト雖其入ル所ヲ見テ  
 之ヲ徵知スルノミ其腎内ニテ為スノ作用モ亦  
 未詳ナラサルナリ腎ノ神經ハ太陽叢ヨリ枝別  
 シ來リ腎内ニテハ動脈ト其循行ヲ均シテ此ニ

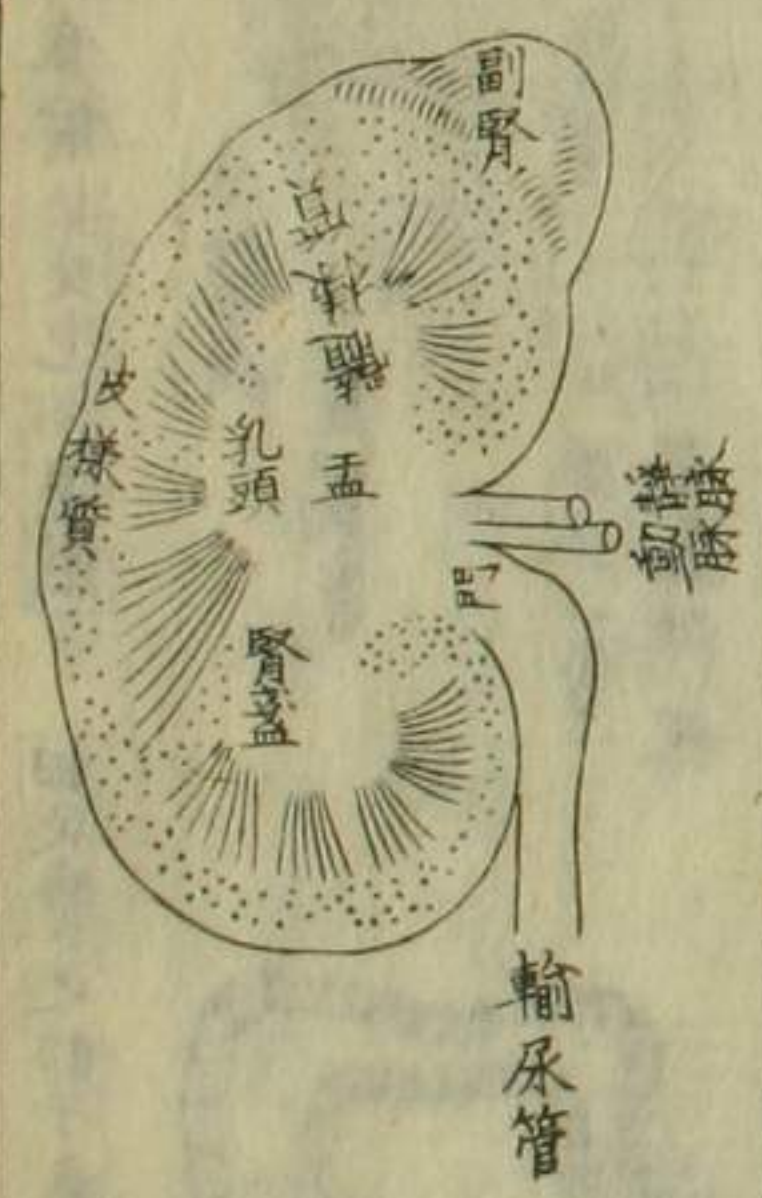


纏へり

毘刺密埵體ノ巔即腎乳頭而三個相近接スル處  
 二一帽アリ此ヲ小盞ト曰、小盞ヨリ而三個膜管  
 出テ其相合スル處ヲ大盞ト曰、大盞ノ相合スル  
 處ヲ腎盂ト曰、腎盂ハ漏斗狀ノ囊ナリ其狹キ部  
 ハ延テ輸尿管ト為ル輸尿管ハ一個膜管ニノ長  
 大約一弗篤太驚管ニ比ス其經歷ハ腹膜ノ後ニ  
 於テ腸骨動脈ノ前ニ進ニ男子ニ在テハ精系ト  
 交叉ノ斜ニ膀胱ニ入ル、婦人ニ在テハ唯膀胱ニ  
 入ルノ前先子宮頸ヲ夾ムヲ異ナリトスルノミ

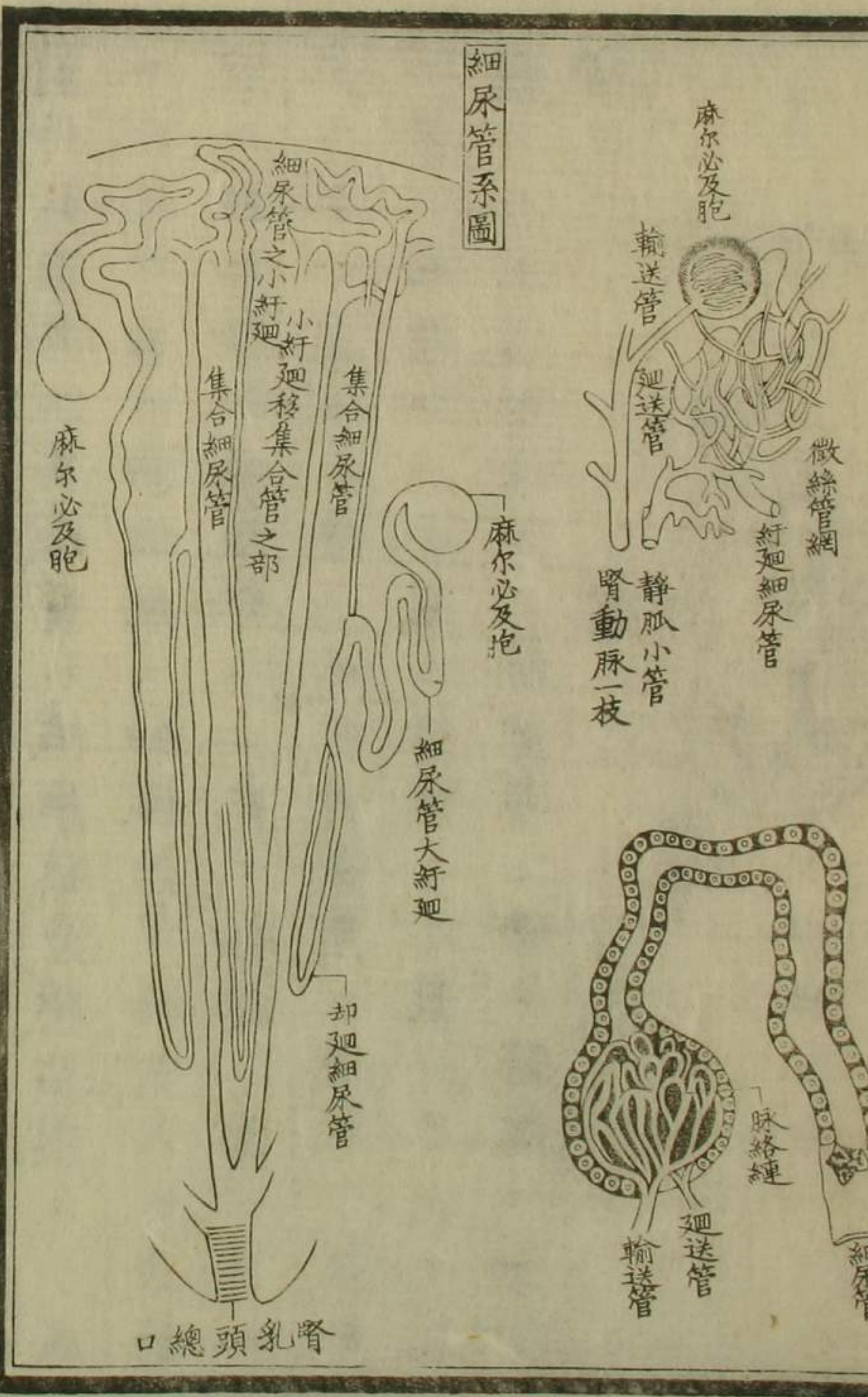
前件諸器共ニ其織質ハ纖維膜、筋膜、粘膜ヨリ成  
 ル而、纖維膜ハ結組織ニ細纖維ノ錯綜スル者、筋  
 膜ハ縱纖維ト横纖維トニ成リ、粘膜ハ薄クソ血  
 脈ヲ具ヘ裏面ニ越必的里烏謨胞ヲ被ヘリ是故  
 ニ尿ハ腎盂ヨリ小盞ニ淋漓シ小盞ヨリ大盞大  
 盞ヨリ腎盂腎盂ヨリ輸尿管ニ傳テ膀胱ニ出ル  
 者ナリ

圖 腎 斷 縱





細尿管系圖



腎藏官能

腎藏ハ尿ヲ分泌スレモ其内ニテ此ヲ製造スルニ非ス唯血中ヨリ其成分ヲ引クノモ尿ノ分泌ハ黙加性ト舎密性ノ両機ニ出ル者ナリ夫脈絡連ハ即此ヲ濾過スルノ地トス故ニ血液壓勢盛ンナレハ尿ノ分泌隨テ増シ其壓勢衰レハ其分泌隨テ減ス又病體ニ於テ之ヲ觀ルニ靜脈血鬱積ノ動脈枝ヲ壓シ細尿管充盈ノ脈絡連ヲ壓スレハ其分泌遲滯スル等ハ其黙加機ニ關ル者ナリ血液脈絡連内ニ往キエキモモセス機ニテ



其水分滲漏シ此水分細尿管ヲ循ルノ際「エ」ンド  
 スモセス機ニテ固性成分尿成分ノヲ採テ真溺  
 ト為ルカ如キハ其舎密機ニ由ル者ナリ  
 常尿ハ半透明、藁黄色ニノ一異獸臭、鹹苦味アリ  
 其異重ハ種々一定セス大約一零二乃至一零零  
 五、一零三ノ差アリ、舎密術ニテ試驗スレハ酸性  
 ノ徵ヲ現ハス、蔬食獸ノ尿ハ不透明、白濁色ニノ  
 亞爾加里性ノ徵ヲ現ハシ肉食獸ノ尿ハ稀澹ニ  
 ノ酸性ノ徵ヲ現ハス故二人尿ハ殆肉食獸ノ尿  
 ニ同シトス

尿量ハ一日一匕ヲ率トス然レ飲料多ケレハ其  
 量亦隨テ多ク發汗多ケレハ其量少シ是夏日ハ  
 多量ノ水ヲ飲ムト雖、冬日ヨリモ尿量少キ所以  
 ナリ又亞爾箇兒、杜松子等ヲ用ルキハ神經ヲ刺  
 戟シ血行ヲ催進スルヲ以テ其量増加ス總テ飲  
 水、塩類、色素、臭素ハ腎内ヲ通過シ易シ故ニ沃獨  
 加里ノ如キハ一二密扭篤間ニ通過シ去リ葱蒜  
 的列並底那ノ如キハ之ヲ用テ後忽其氣ヲ尿内  
 ニ發シ大黃ノ如キハ忽其色ヲ此ニ發ス然レ腎  
 内ニテ固有ノ色素、臭素ヲ脱スル者モ固ヨリ多



シ又蛋白質ノ類ハ容易ニ腎内ヲ通過セス若此  
物塩類ノ如ク速ニ通過シ出レハ人體倏忽羸脱  
スヘシ喩ハ蜜尿ニ於テ之ヲ見ルカ如シ  
常尿ト雖<sub>レ</sub>排洩時ニ應<sub>レ</sub>テ差<sub>レ</sub>變化アリ朝晨食後  
ノ尿ハ清澄ニ<sub>テ</sub>異重増シ酸性ノ微ヲ現ハス<sub>レ</sub>  
亦已甚シ又復日ニハ敗<sub>レ</sub>易ク敗ル<sub>レ</sub>ハ其色濁  
リテ透明ヲ失ス是其成分ノ分析スルナリ故ニ  
安母尼亞昇發ノ臭氣ヲ放<sub>テ</sub>結晶塩沈澱ノ白色  
ノ渣ヲ現シ其内ニ蟲及黴ヲ生シ遂ニ酸性ヲ失  
メ亞爾加里性ニ變ス如斯ク變化スル所以<sub>ニ</sub>ハ專

尿素ノ分析ニ係ル尿素ハ炭素二、水素四、窒素二、  
酸素二ノ和ニ成ル因<sub>テ</sub>厥時炭酸安母尼亞ヲ發  
シ尿酸ト游離安母尼亞ト合<sub>テ</sub>尿酸安母尼亞ヲ  
生シ安母尼亞、磷酸、苦土相合<sub>テ</sub>磷酸安母尼亞、苦  
土ノ結晶塩ヲ生スルナリ  
尿内常有<sub>ル</sub>成分ハ尿素、尿酸、馬尿酸、結列亞質、  
其他色素、臭素ノ如キ越幾斯質ナリ是皆炭酸、水、  
窒<sub>ノ</sub>四元素ヨリ成ル者ニ<sub>テ</sub>有機成分ニ屬ス其  
無機成分ニ屬スル者ハ水、加里、曹達、安母尼亞、加  
爾基、苦土、些少鐵、格魯兒、硫酸ナリ或ハ炭素、水素



窒素、酸素ノ瓦斯狀ト為テ其内ニ存スル者モ亦  
 之ニ属ス、自餘偶然尿内ニ存スルノ成分アリ、葡  
 ハ葡萄糖、乳酸、尿酸、脂肪、血色素、磷酸、苦土安母尼  
 亜、硫水素ノ如シ、是、飲食或ハ病機ニ因テ其内ニ  
 存止スル者ナリ

顯微鏡ニテ之ヲ檢スルニ新洩ノ尿内ニハ細尿  
 管、尿道、膀胱ノ越必的里烏謨胞、粘液球、精絲等交  
 リ出テ瀦尿、病尿内ニハ精絲、血球、滲出物凝塊、腎  
 質、毀壞物、尿酸、加爾基、尿酸、曹達、尿酸、安母尼亞、磷  
 酸、苦土安母尼亞等混在シ、腐尿内ニハ小蟲、黴等

ヲ見ルコトアリ、  
 常尿成分ノ算ハ區區一定セスト、雖凡其中ヲ得  
 ル者ハ左ノ如シ、例之百分ノ尿ハ水九六、零零ト  
 固性成分四、零零トニ成ル、而、固性成分ハ尿素二、  
 三三、尿酸零、零五、格魯兒曹達一、一零、磷酸零、二三、  
 硫酸零、一三、燐酸土、零零八、安母尼亞零、零四ニ居  
 レリ  
 右成分ノ最者一二ヲ掲テ更ニ之ヲ辨明スルコ  
 左ノ如シ  
 一、尿素、是、炭素二、水素四、窒素二、酸素二ノ和ニ成



ル其分泌ノ多寡ハ專ラ飲食ノ性ニ由ル故ニ有窒  
 素物、蛋白質物、含膠織質、動性食物等ヲ用ルルハ  
 尿素多ク生シ、植性食物ヲ用ルルハ此ヲ生スル  
 フ少シ而此素ハ水ニ溶和シ易キ故ニ喜ク腎藏  
 ヲリ分泌ス抑此分泌ハ體內窒素ノ新陳代謝ニ  
 關ルヲ以テ保生ノ為ニ緊要事タリ若病機ニ由  
 テ尿素腎ヨリ分泌セス或ハ此ヲ血中ニ吸收ス  
 ルハハ之カ為ニ尿管病ヲ作ノ其人尿臭ノ汗ヲ  
 發スヘシ

二尿酸是炭素二水素二窒素二酸素二ノ和ニ成

ル而亦有窒素物ヨリ化成ス故ニ蔬食獸ノ尿内  
 ニハ此酸關如シ肉食獸ノ尿内ニハ此酸多シト  
 雖ニ蔬肉兩用ノ人尿ニ較レハ其量甚々少シ又  
 鳥及蛇ノ如キ動物ニ於テハ體內ノ有窒素物ハ  
 皆尿酸ニ化ス故ニ其尿内ニハ此酸最多シ抑此  
 酸ハ喜ク重爾加里塩特ニ曹達ト抱合シ沈澱ソ  
 結石ヲ生シ易シ急性有熱病、脾藏肥大症ニ於テ  
 ハ尿素減ノ尿酸増スヲ以テ其病後ニハ此酸ヨ  
 リ成ル結石ヲ見ルト屢之アリ

三馬尿酸此酸ハ植性食物ヲ用ル者ニ多シ古人



此酸ヲ見ルハ馬尿ニ限ルト謂ヘ凡植物品ヲ多  
 食スル人ニ於テハ其尿内亦此酸ヲ存ス抑此酸  
 ヲ生スル所以ハ安息酸ニアリ故ニ馬ノ如キ安  
 息酸ニ富ム牧草ヲ食スル者ニハ此酸甚多シ夫  
 馬草ニ佳香アルハ其含ム所ノ安息酸ニ由ルナ  
 リ

四 水分塩分、水ハ尿ノ主成分タリ故ニ多ク水ヲ  
 飲ムハ尿量ノ増スハ勿論ナリ然レ其量ノ多寡  
 ハ又皮膚、腸管、肺藏ノ分泌、空氣ノ寒暖、燥濕ニ關  
 リ或ハ神經系ノ調態ニ係ル、腎ノ尿管ハ直ニ神

經系ニ感應スレハナリ又腎ノ皮樣質ニ血液鬱  
 積スレハ尿量増シ髓樣質ニ鬱血アレハ其分泌  
 減ス塩分ノ最者ハ食塩、硫酸加里、磷酸加爾基、磷  
 酸苦土トス中ニ就テ食塩ヲ魁トス此塩ハ固ヨ  
 リ此ヲ携ル飲食ニ生スト雖凡食塩ヲ交ヘサル  
 飲食ヲ用ル時仍續々此塩分ヲ尿内ニ排洩ス然  
 ラハ體內ニテ血液及諸織質ヨリ此ヲ醸シ出ス  
 ノ機アルニ似タリ硫酸加里ハ食物及藥品ヨリ  
 生シ或ハ蛋白質物ヨリ生ス、抑硫酸ハ喜テ加里  
 曹達ト抱合スレハナリ磷酸加爾基、磷酸苦土ハ



磷酸ノ特ニ加爾基、苦土ト抱合シ易キヲ以テ生  
スル者ナリ

右件ノ主成分ハ皆常尿内ニ存スル者ナリ、自餘  
既ニ説示セシ如ク飲食ニ由テ假ニ生スル成分  
アリ、喻ハ黙他兒塩、尿臭素、尿色素ノ如シ、或ハ病  
機ニ由テ生スル者アリ、喻ハ糖尿、蜜尿ニ於ル葡  
萄糖、蛋白質ノ如シ、特ニ蛋白質ハ心疾、肺患ノ為  
ニ血行障碍セラレ時或ハ貌麗都病ノ如キ腎藏  
織質變常スル時驟ク尿内ニ分泌スル者ナリ、抑  
腎藏ハ他、分泌器刺ス所ノ無要物尿素ノ類ヲ分泌シ

体内ノ有要物蛋白質ノ類ヲ妄ニ漏洩セシメサル器  
ナルヲ以テ一身安危ノ權ヲ秉ル者ナリ、故ニ醫  
士熟ク常尿ノ成分、性質ヲ知り以テ病尿ヲ警徴  
スヘシ、喻ハ其量、重、色、味、成分、沈澱、其他顯微鏡ニ  
テ視ル所ノ胞子、結晶、血球、精絲、含密術ニテ視ル  
所ノ諸物質ヲ照考シ以テ腎藏一器ノ病ミナラス  
遍體ノ病モ診斷セサルヘカラス

腎藏病理治法

○腎藏充血病

原由 腎藏ノ充血病ハ虛實二般アリ、實性症ハ



動脈血行ノ支障ニ作り虚性症ハ静脈血行ノ妨  
 碍ニ發ス實性症ハ大抵皮樣質ニ發ノ髓樣質ニ  
 發スルヲ鮮シ其故ハ皮樣質ノ微絲管ハ抵抗力  
 弱ク髓樣質ノ微絲管ハ抵抗力強キヲ以テナリ  
 此脉絡鏈ノ充血ハ多量水ヲ飲ム後或ハ心藏肥  
 大少腹膜脹腹水妊類皮膚瘰癧間歇熱類ニ繼發シ或  
 ハ拔爾撒謨劑、芫菁ノ如キ一異俊刺衝藥ヲ用テ  
 之ヲ誘起ス虚性症ハ大抵髓樣質ニ發ス且其静  
 脈血行ノ妨碍ニ作ルカ故ニ總テ其順環ヲ妨ル  
 者ハ皆之カ原因ト為ル、喻ハ腎静脈、下行大静脈

ヲ壓スル諸件、或ハ心疾、肺患ノ静脈血返流ヲ支  
 ル者ノ如シ或ハ呼吸促進スル病モ亦之ヲ誘起  
 ス其故ハ平常呼吸ノ時ハ胸膛縮小シ吸氣ノ時  
 ハ胸膛擴張スル者ナルニ胸藏ニ斯キ病アレハ  
 然ルヲ能ハスヨ血液充分ニ循環セサレハナリ  
 剖屍ソ此ヲ觀ルニ實性症ニ於テハ脉絡鏈ノ増  
 大セルヲ能、目視スヘシ又腎ノ本體ハ膨腫シ皮  
 樣質ハ黯紅色ト為レリ然モ虚性症ノ心疾肺患  
 ニ作ル者ニ在テハ榮養足ラサルヲ以テ腎藏モ  
 萎縮セリ



徵候 腎藏ハ知覺敏銳ナラサルヲ以テ此症ニ  
罹ルモ疼痛ヲ發セス唯尿ニ現ルノ候ヲ觀テ之  
ヲ徵知スルノミ實性症ハ麻爾必及胞ノ充血ナ  
ルヲ以テ尿量多ク其色透亮ニシ水ノ如シ但其  
固性成分ニハ異變アルナシ虚性症ハ尿量少  
ク其色淡黒ニシ濃厚ナリ是故ニ尿量ノ多少ト  
其色ノ濃淡トヲ以テ虚實兩症ヲ診斷スヘシ  
治法 宜ク原因ヲ探索ノ應當ノ治法ヲ處スヘ  
シ則荒唐、拔爾撒謨劑等ニ由テ作ル者ハ直ニ之  
ヲ退ケ血行ノ支障ニ起因スル者ハ各自景況ニ

應メ此ヲ順環スルノ策ヲ回ラシ或ハ下劑ヲ以  
テ勁ク腸粘液ヲ疎滌ノ腎藏ノ鬱血ヲ誘導シ或  
ハ發汗劑ヲ以テ皮膚ノ運營ヲ進起シ且緩性稀  
釋劑ヲ用ルニ宜シ妄ニ刺衝性ノ利尿劑ヲ投ス  
ル氏ハ虚性症ヲノ實性症ニ轉セシムルナリ  
虚性症ハ小便ノ分泌少キヲ以テ動輒スレハ此  
謬アルヘシ故ニ地惹荅里斯ノ如キモ宜シカラ  
ス唯小便分泌ノ多少ヲ慮リ以テ此ヲ斟酌シ施  
スヘキノミ

○腎藏出血



原因 腎藏ノ出血ハ撞衝、打撲等ノ如キ外傷ニ  
 作り或ハ尿石、腎脉ヲ毀壞シ若ハ虛性充血症ノ  
 静脈破裂スルニ發ス、但此類ノ出血ハ猩紅熱、室  
 扶斯、痘瘡等ニ於テモ亦發ス、熱帶地方ニ於テハ  
 別ニ原由ナキニ風土病ト為テ發スルコトアリ  
 剖屍ノ此ヲ觀ルニ腎質ニ血點ヲ現シ或ハ處ヲ  
 局ノ出血シ或ハ孔、血液滲透シ或ハ尿管内ニ血  
 線狀ノ物ヲ充ルアリ  
 徵候 出血少量ニメ熟ク尿ト混和スルハ尿  
 色一異、微紅ヲ帶ヒ静底スレハ褐色ノ粉末沈澱

ス或ハ其尿ニ消酸ヲ注キ或ハ此ヲ煮ルハ其  
 血分沈澱ス其沈澱ヲ取り顯微鏡ニテ視ルハ  
 能、血球并ニ血線ヲ認メ得ヘシ或ハ輕ク其尿ヲ  
 煮テ腐蝕加里ヲ加ヘ更ニ煮テ檢査スルハ燐  
 酸塩ヲ生シ血色素ヲ胎ニ沈澱ス此ヲ透見スル  
 ハ鮮紅若ハ黃紅色ナルヲ視ルヘシ是即チ血  
 分ナリ出血多キ時ハ尿色黯紅或ハ褐赭ニメ血  
 餅器底ニ沈澱ス加之其血腎盂、輸尿管、膀胱、尿道  
 内ニテ凝結シ此ヲ利スルニ甚タ窮シ或ハ腎病  
 症<sup>次</sup>出ヲ發シ或ハ蟲狀ノ凝血ヲ利スルコトアリ



治法 大抵前症ニ同シ、少量ノ出血ハ良能ニ任  
 ノ自ラ治スヘシ、多量ノ出血ハ腎部ニ氷囊乾角  
 法ヲ施シ或ハ多量ノ水ヲ與テ血液ヲ流利セシ  
 メ或ハ單寧涅ヲ用フヘシ、但此藥ハ差含密性ノ  
 變化ニ罹レ氏大ニ良功ヲ奏スル者ナリ

○貌麗都腎病

原因 是腎藏ノ焮衝ニノ急慢二性アリ急性症  
 ハ一ニ格魯烏布性腎焮衝ト謂フ、其經過甚々迅  
 速ニノ宛モ小兒ノ格魯烏布ニ似タリ但小兒ハ  
 氣管内ニ滲出物ヲ作コシ此症ハ尿管内ニ滲出

物ヲ作コノ其勢共ニ急劇ナリ通例之カ為ニ斃  
 ル者彼此相齊シトス惡性猩紅班ハ此症ヲ發ス  
 ルヲ多シ其咽喉焮衝ヲ作ス時腎藏ニモ亦焮衝  
 或ハ充血症ヲ作コノ水腫ヲ將來ス、有時テハ小  
 兒猩紅班後冷氣ニ感ノ急ニ斃ル時水腫ノ所為  
 ト為セシ者モ多クハ此腎焮衝ニ因レリ其他麻  
 疹、窒扶斯、格列、刺室、斐、埜ニ繼發スルヲアリ或ハ  
 刺戟物ヲ過用シ若クハ感冒ニ由テ發スルヲア  
 レ氏甚々罕ナリ

剖屍ノ之ヲ觀ルニ腎藏ノ大<sup>+</sup>太約常容ニ二倍シ



其皮樣質、結組織ハ軟脆ト為テ土崩シ易ク其織質間ニハ血液漲レリ顯微鏡ニテ尿管ヲ觀ルルハ其内ニ圓柱狀ノ滲出物アリ但尿管ノ越必的里烏護胞ハ依然トノ異變アルコトナシ

徵候 腎部疼痛、惡寒、嘔吐ヲ首徵トス小便ノ量ハ少ク其色ハ黯褐ナリ有時テハ全然尿閉シ或ハ淋滴ノ快利<sup>セ</sup>ス試ニ其尿ヲ煮テ凝固スルハ蛋白質ヲ胎ムナリ顯微鏡ニテ其尿渣ヲ檢査スルハ尿管ノ碎片、血球、滲出物等ヲ見ルコトアリ或ハ早ク面部、手臂、足脚、陰囊ノ水腫ヲ發スルコトアリ

リ然レ此病元、急性症ナルカ故ニ指ヲ以テ其部ヲ壓スニ凹痕忽チ消ス或ハ肺焮衝、胸脇焮衝、心囊焮衝、腹膜焮衝ヲ兼發ノ之ヲ為ニ速ニ斃ルコトアリ或ハ二週若クハ二週半ニシテ小便快通シ滲出物流利シテ能ク全治スルコトアリ此病ハ小便通利少キカ故ニ尿素、尿酸、血中ニ殘留ノ稽留、昏睡眩暈等ヲ發スルヲ以テ動輒スレハ誤テ尿素病或ハ中毒症ト為スコトアリ此症季期ニ至リ偶慢性症ニ轉スルコトアリ甚<sup>ク</sup>罕ナリトス

治法 腎部、血角、蟻針、發汗劑、微温浴、浴後温覆或



ハ植物性ノ下劑、喻ハ、旃那、格魯董、篤、葯、刺巴ノ類  
 ヲ佳トス。但、刺絡、刺戟、發汗劑、刺戟利尿劑、甘汞等  
 ハ宜シカラス。前件ノ下劑ハ、患者自ラ下利シ、水  
 腫益盛ナル症ニモ用テ佳。其故ハ、腸管、粘膜ニ  
 夥ク水液ヲ誘導スルノ功アルハナリ。其他純水  
 ヲ多量ニ與テ腎内ノ滲出物ヲ清刷シ、回復期ニ  
 至テハ、蛋白質物、機那劑ノ如キ補血ノ品ヲ與フ  
 ヘシ。

○慢性貌麗都腎病

原因 是尿管越必的里烏謨胞ノ脂肪質ニ變化

スル者ニ、其經過甚々緩慢ナリ。通例此病ハ貧  
 窶、食家ニ多ク、富優撰食ノ徒ニ鮮シ。是故ニ  
 居ヲ卑濕ニ構テ、鹿食ヲ用ル者ハ、勿論、酒客、骨疽、  
 骨瘍、伊屈篤、瘰癧、梅毒等ニ羅ル惡液家、水銀劑長  
 服等後ニ此ヲ患ルヲ多シ。  
 剖屍ノ腎藏ヲ縱斷シ觀ルニ、其質蒼黃或ハ白黃  
 色ナリ。初期ニ在テハ、皮樣質肥厚スレ、漸々萎  
 縮ス、髓樣質モ始ハ異狀ナケレ、皮樣質崩ルニ  
 及テハ、亦萎縮ス、麻爾必及胞モ始ハ本然ノ粒狀  
 ヲ存スレ、其徐々消滅ノ僅ニ一點ノ影ヲ殘スノ



三全ク萎縮セル腎藏ヲ検査スルキハ皮様質モ  
髓様質モ唯光輝アル脂肪ニ髣髴タリ顯微鏡ニ  
テ之ヲ觀ルニ細尿管ノ質全ク崩レテ脂肪ヲ充  
テリ此病腎藏ノ全體ニ散在スルアリ或ハ其一  
部ニ局發スルアリ

徵候 患者久ク此病ヲ抱ケル自ラ之ヲ知ラサ  
ルヲ多シ診定ノ確徵ハ尿内ノ蛋白質ト繼發ノ  
貧血症ニアリ蛋白質ヲ胎ムノ尿ハ其色黯黒帶  
黃ニメ脂肪ノ光輝アリ其質ハ濃厚ニメ粘連シ  
且ツ其利洩スル時尿器ニ泡沫ヲ現ハス但尿素

ハ其内ニ交ルヲナシ此尿ヲ狹長硝子管ニ貯ヘ  
置クキハ沈渣ヲ生ス其沈渣ヲ顯微鏡ニテ觀ル  
キハ圓柱狀ノ凝固物越必的里烏謨胞脂肪等混  
在セリ試ニ其尿ヲ少ク温メ或ハ消酸ヲ注加ス  
ルキハ其含ム所ノ卵白質凝固ス是故ニ此病ハ  
早ク小便ヲ検査シ此ニ徵ヲ取ルヲ一大要事ナ  
リ繼發症ハ皮膚灰白筋力脱衰貧血症水腫等ノ  
如シ其水腫ハ顔面足脚其他諸部ニ發シテ全軀  
已甚ク膨脹ス而其腫長ク稽留シ或ハ年々去リ乍  
發シテ十二年餘ヲ瀰ル者アリ此水腫ヲ發スル



所以ハ血中ニ蛋白質乏ク水分增多スルニ由ル  
ナリ又尿素病ヲ作スノ多シ其症ハ昏睡搐搦等  
ノ如シ是體内ニ潜伏セル尿素ヲ血中ニ吸入シ  
血質ヲ汚敗ノ發スルナリ其他肺焮衝、胸脇焮衝、  
心囊焮衝、氣管加答流斯、腸粘膜加答流斯ヲ兼發  
シ特ニ心臟肥大症ヲ發スルノ多シ是、大抵左室  
ニ發ス又俄然ト黒内障ヲ誘發スルノアリ、檢眼  
鏡ヲ以テ此ヲ查點スルニ網膜下ニ滲出物アリ  
是、此腎病ニ傍發スル一常症ナリ

治法 初起早ク其病性ヲ診決シ難キヲ以テ治

スルノ甚難シ、若早ク其病性ヲ察當メ其原因ヲ  
除ク片ハ能、治スヘシ則貧人ノ食物、衣服、飲酒等  
ヲ徹シ、フヲ子ル衣ヲ着メ温室ニ攝養シ麦酒、葡  
萄酒、鶏卵、牛肉等ノ如キ滋養物ヲ與ヘ總テ過強  
ノ香竈物ヲ避ケシムヘシ世醫往々刺戟性利尿  
劑ヲ試用スルノ弊アレ、凡決メ此ヲ投スルノ勿  
レ此病ニ有功ノ醫藥ハ酒石英、孕礬酒石ノ如キ  
清涼利尿劑、或ハ温湯浴、發汗劑就中托歇爾私散  
ヲ佳トス、或ハ蘆薈、格魯莖篤ノ如キ下劑ヲ以テ  
腸ヲ疎滌シ水分ヲ誘導メ大ニ益アリ、傍症治法



ハ機那、鐵劑等ヲ以テ貧血ヲ補托スルヲ要トス  
其故ハ此病初期ニ察シ難ク多クハ水腫既ニ發シ  
衰弱既ニ加ハリ尿ヲ檢查シテ後其治ヲ下スヘ  
キヲ以テナリ但徒ニ水腫ヲ驅ントスルヨリモ  
病性ヲ知テ此ヲ治ルヲ一大事トス

○真腎焮衝

原因 前ニ說示セシ腎焮衝ハ其變細尿管或ハ  
其含ム所ノ越必的里烏謨胞ニアリ今論スル所  
ノ焮衝ハ尿管ト麻爾必及胞ヲ結束セル織質ニ  
發ス但罕ニ見ル所ノ一症ニノ其源ハ腎盂ニア

リ則腎盂内ノ尿石、亞爾加里性ノ腐尿、敗血漿ノ  
轉徙等ニ起因ス

剖屍ノ之ヲ觀ルニ初期ニ於ル者ハ腎質黯黑色  
ニノ其容增大シ末期ニ於ル者ハ其質全然膿潰  
ス前ニ所謂ル貌麗都焮衝ハ斯基膿潰ニ轉スル  
フナシ其膿潰ノ景况種々一ナラス或ハ腎質遍  
ク膿潰シ或ハ其一部膿潰シ或ハ癭管ヲ生メ彼  
此ニ穿通ス或ハ慢性症ト為テ萎縮凝涸スル者  
モ之アリ

徵候 急性症ハ初期熱勢已甚ク腎部疼痛シ尿



色黯紅ニノ赤色ノ沈渣ヲ生ス其熱狀ハ室扶斯  
及膿熱ニ髣髴タリ其膿膿スルノ兆ハ惡寒戰慄  
シ且尿内ニ膿ヲ交ルヲ以テ徵知スヘシ其危險  
ニ進ム者ハ腦ヲ犯シ播擲ヲ發メ斃ル慢性症ハ  
其膿膿甚タ緩慢ニノ其熱次序十ク終ニ羸瘦極  
ツテ死ス

治法 急性症ハ腎部ニ蟻針血角氷囊ヲ施シ清  
涼劑ヲ與ヘ慢性症ハ原因ヲ除クノ外對症ノ治  
法ヲ處スヘシ

○脂肪腎

脂肪腎ハ慢性惡液病特ニ梅毒汞毒病或ハ經久  
潰瘍等ノ經過中ニ發ス腎藏ニ此ヲ發スルノ機  
ハ肝藏脾藏ニ此ヲ發スルノ機ト同一致ナリ剖  
屍ノ其腎ヲ觀ルニ其容增大ノ甚タ重ク其質硬  
クノ淡紅色ナリ此ヲ切斷スルキハ其斷面脂肪  
ノ光輝ニ似タルヲ以テ斯ク名ルナリ惡液病ノ  
經過中ニ水腫ヲ發シ其尿内多量ノ蛋白質ヲ含  
ミ兼テ肝藏脾藏モ增大ノ硬キ時ハ大抵其人此  
症ニ罹ル者ト診斷スヘシ然レ肝脾ノ增大症關  
如ノ唯尿内ノ蛋白質ノミニテハ慢性貌麗都症



カ將此脂肪腎カ未一決シ難シトス  
治法ハ脂肪肝、脂肪脾ノ治則ヲ踏テ從事スヘシ  
此病ニ鐵劑汰獨鐵ヲ稱譽セシ者アレハ是唯本  
病ニ功アリテ腎ノ變性ヲ遮ルノ功アルニ非ス

○腎癌

此症ハ獨發シ或ハ他部ニ兼發ス而大人ニ多シ  
ト雖小兒モ亦之ヲ發スルヲアリ此癌腫硬軟  
二性アリ軟性ノ癌ハ常ニ多ク硬性ノ癌ハ罕ナ  
リ總テ腎ノ癌腫ハ其組織ノ變常ニ作り或ハ他  
病毒轉徙ニ起因ス其經過ハ極緩慢ニシ其大ハ

各自等シカラス間、兒頭ノ大ニ至ル者アリ或ハ  
腹膜及近鄰ノ水脉腺ニ蔓ルアリ其腹膜ヲ犯ス  
者ハ腹腔或ハ尿道ニ出血ヲ致スヲアリ此病腰  
部ノ疼痛ヲ兼子或ハ否ラス其既ニ日月ヲ經ル  
者ハ此ニ觸テ能ク知ルヘシ腹皮削脱セルハ  
特ニ然リ

治法ハ總テ功ヲ奏スルヲナシ唯患者ノ精カヲ  
補托シ出血ヲ發セハ之ヲ制止シ膀胱内ニ凝血  
否塞スルハ外科術ヲ以テ之ヲ除ク等ノ外他  
策アルヲナシ



○腎蟲

腎内ニ生スルノ蟲ハ種々アレド泡蟲ヲ首トス  
 但腎ハ肝藏ニ比レハ此ヲ生スルヲ少シ若シ此  
 蟲生スルキハ腎質ヲ荒蕪スルヲ特ニ已甚シ此  
 蟲偶人ノ口ヨリ食道ニ入り腸ニ至レハ條蟲ニ  
 變化シ肝脾ニ至レハ唯泡狀ヲ為メ成長スルノ  
 ミ但斯ク其變化スル所以ハ未詳ナラサルナリ  
 予曾テ鼠ノ肝藏ヲ剖キ此泡蟲ヲ得テ之ヲ犬ニ  
 與ヘ他日其犬ヲ剖觀セシニ其腸内夥ク此ヲ生  
 セリ此ヲ取テ顯微鏡ニ照シ視ルニ頭ニ鈎アリ

口ハ個アリテ其形<sup>○</sup>ノ如シ

自餘腎内ニ生スル瓊々タル蟲種アレド一々茲  
 ニ説舉セス

○畸腎

天稟一個腎アリテ已甚ク肥大スルアリ或ハ兩  
 腎後ヘニ翻ツテ相連ルアリ一奇症ハ徘徊腎ナ  
 リ是症多クハ右腎ニ發ス其腎ヲ左右上下ニ壓  
 スキハ上ニ昇ルヲ特ニ著シ其源由ハ詳ナラザ  
 レド婦人多産ノ者ニ於テハ腹内諸組織ノ弛緩  
 ヨリ發ス或ハ腎藏下ニ垂レテ腸間膜内ニ繫ル



アリ或ハ撞衝ニ由テ其位置ヲ變スルアリ  
治法ハ總テ功アルヲナシ唯、細帶ヲ以テ其位置  
ヲ維持固定スヘキノミ

○副腎病

腎藏ノ上邊ニ黧赭色ノ柔軟體アリ此ヲ副腎ト  
曰フ副腎ノ内腔ニハ赤黑色ノ液アリ其質ハ特  
ニ交感神經ニ富メリ其官能ハ詳ナラスト雖、  
古人此ヲ黑膽液ヲ醸スノ器トセリ然レ其血管  
ニ富ムヲ以テ考レハ血液製造ノ用アル者ニ似  
タリ此器ノ病ハ甚々鮮シ但、其膿腫、癌腫、結核腫

ヲ見ルヲ間之アリ其徵ハ皮膚ニ一異ノ褐銅色  
ヲ發ス因テ此ヲ褐銅病ト稱ス皮膚ニ其病ヲ現  
スハ蓋シ交感機ニ由ル者ナルヘシ

腎盂及輸尿管之疾病

○水腎

原因 是、尿ノ腎盂、腎盂ニ漲テ之ヲ膨腫セシム  
ル病ナリ其因ハ尿ノ輸尿管ヨリ膀胱内ニ流利  
セサルニ作ル腎乳頭、細尿管ハ之カ為ニ壓セラ  
レテ萎縮スルヲアリ何者腎盂益益膨脹ノ腎乳頭  
ヲ壓シ腎乳頭ハ腎質ヲ壓ノ遂ニ之ヲ滅セシム



レハナリ尿管ノ尿管ヨリ膀胱ニ流利スルヲ妨  
ル者ハ結石尿管癒着近隣腫瘍等ノ如シ  
剖屍ノ之ヲ觀ルニ輕症ニ於テハ其質少ク變シ  
重症ニ於テハ尿管甚タ肥厚ノ其大宛モ薄腸  
ニ匹敵スル者アリ

徵候 病偏腎ニアルハ無恙ノ腎能ク尿ヲ分  
泌スルヲ以テ診斷シ難シ然レ病兩腎ヲ犯スハ  
ハ尿管尿管病等ヲ作スヲ以テ監定シ易シ

治法 甚タ難シ勉テ原因ヲ除クノ外他策ナシ

○腎盂焮衝

原因 此焮衝ハ格魯烏布性ノ者少ク加答流斯  
性ノ者多シ其因ハ結石腐尿或ハ荒菁、拔爾撒謨  
劑、華爾斯劑ノ如キ者其粘膜ヲ刺衝スルニアリ  
或ハ劇性淋疾ノ焮衝膀胱尿管ニ傳テ腎盂ニ  
波及スルニアリ

徵候治法 前記載スル所ノ腎藏真焮衝ニ同シ

○腎盂結石所謂腎疝

原因 是石亦細尿管ニモ發スルヲアリ其因ハ  
尿酸塩、磷酸加爾基、磷酸苦土、磷酸安母尼亞等  
リ生ス此ヲ生スル所以ノ機前ニ説示ス



徵候 腎盂ニ生スル小結石ハ輸尿管、膀胱ニ傳  
 へ毫モ其徵ヲ現サスノ自ラ外洩スルヲアリ或  
 ハ其結石ノ為ニ俄ニ腰邊劇痛ヲ作コシ患者之  
 カ為ニ其體ヲ前ニ屈メ輾轉シ尿閉煩悶嘔吐等  
 ヲ發シ繼テ諸症自ラ治リテ宛モ尋常疝痛ノ如  
 キアリ或ハ其石輸尿管ヨリ膀胱ニ下テ諸症頓  
 ニ靜止スルアリ

剖屍ノ之ヲ觀ルニ腎盂腎盂ニ結石アリテ其形  
 其器ノ狀ヲ摸スルモノアリ

治法 腎疝劇發スル片ハ患者其苦楚ニ堪へサ

ルヲ以テ多量阿芙蓉、呵囉呔水吸入、坐浴、温湯浴、  
 刺絡等ニ依頼スヘシ然ル片ハ諸症緩解スルノ  
 ミナラス結石ヲ箝頓スル筋纖維ノ緊歛縱弛シ  
 テ其石滑脱シ出ルヲアリ阿芙蓉ノ服量ハ半時  
 或ハ一時毎ニ半匁乃至一匁宛與へ或ハ多量ノ  
 水ヲ飲ミ以テ其石ヲ疎滌スルモ佳

○腎盂、輸尿管之癌腫、結核腫

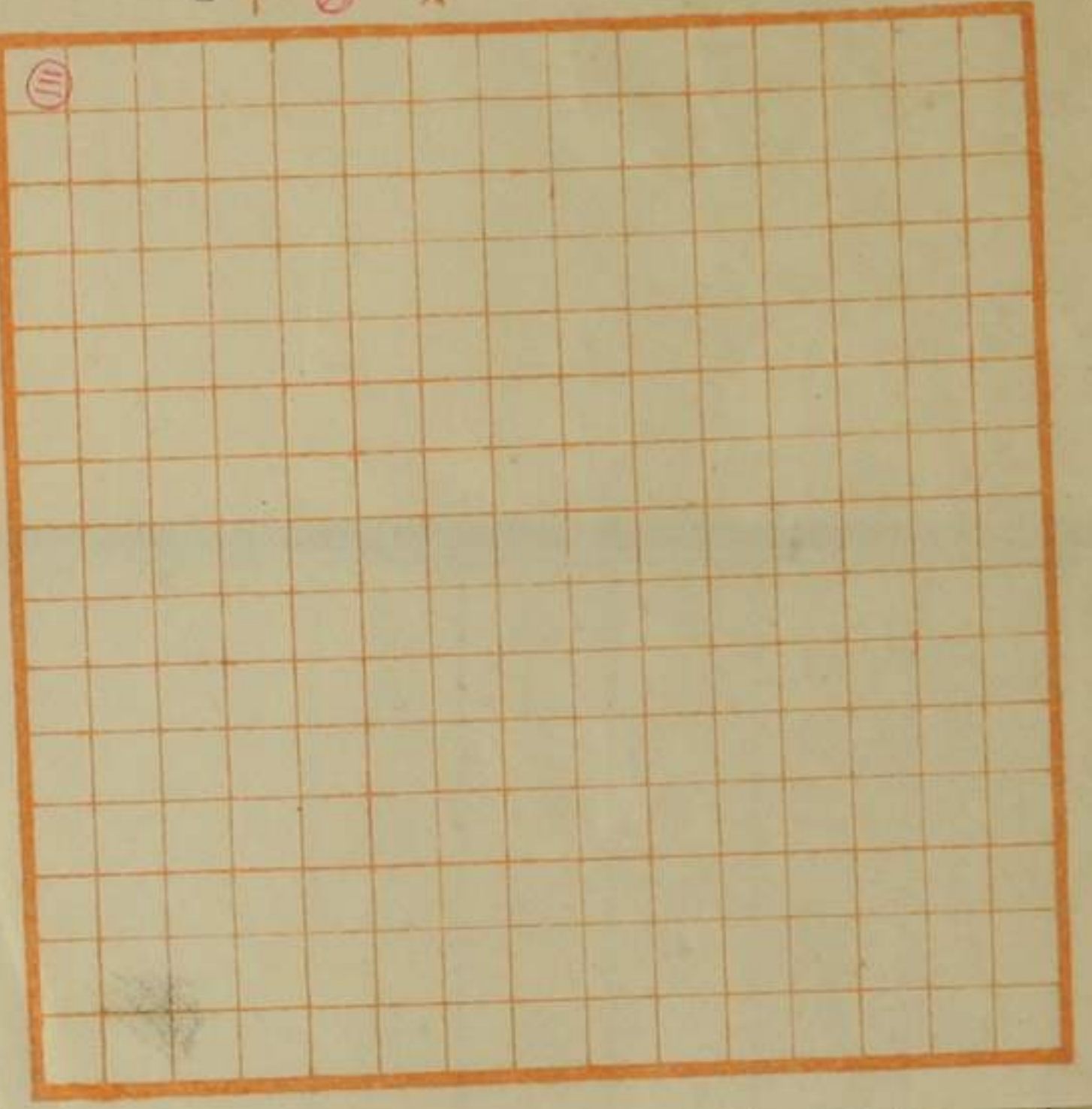
是諸部ニ癌腫ヲ發スルハ甚々罕ナリ唯、近鄰部  
 特ニ腎藏ノ癌腫延ヒテ茲ニ蔓ルヲアルノハ膀胱  
 膀胱結核腫ノ輸尿管ニ蔓ル者ハ屢之アリ是症ハ



日言言聞 卷之一

次ノ膀胱病篇ノ條ニ縷説ス

大陽醫學校



5年3月

日言言聞 卷之一 終

官版

製本所

大坂心齋橋通唐物町

河内屋吉兵衛

同通

安堂寺町

秋田屋善助



次ノ膀胱病篇ノ條ニ縷説ス

日講記聞卷之一終

官版

製本所

大坂心齋橋通唐物町

河内屋吉兵衛

同通

安堂寺町

秋田屋善助



