



茶經詳說

下

79
3873
2



門ヲ9
號3873
卷2

茶經卷下

五之煮

凡炙茶慎勿於風爐間炙風フキニ火ノ燼シヤスキ燦

焰如鑽火氣ノツヨク上ルヲ云燦ハ火餘也ト注ス使炎涼不均茶ノ

散ノ宜シ持以逼火屢其翻正火チカク炮ジヒタトウチ

ナリ正ハミロク候炮普出培培樓培狀培樓培ハ小蝦蝦蟆蟆背背

候ハ加減ヲウカバフナリ團茶ノ中々カ然後去火五寸

卷而舒卷ハ火氣ニテ茶ノソルヲ云舒則本其始又炙之

又一返火ニ近ケ若火乾者以氣熟止日乾者以柔止

此二句ハ常ニ茶ノ濕ヲカハカス其始若茶之至嫩者蒸

茶經卷下

東京大学図書
昭和26.2.8
茶

罷熱搗葉爛而牙筍存焉其始メ茶ヲ製スル時白ノ中ニテ搗ニ葉ハ皆ツキタ

カツヨク杵オモキトテモ牙筍ヲ葉ト如漆科珠壯士

接之不能駐其指漆科珠ノ未考句意解及就則

似無襍骨也襍疑ラクハ穰字ナルベシ穰字書ニ禾莖也

トナシタル上ニテハ牙筍モ葉モ一灸之則其節若

疑ラクハ筋ノ字ナラン節筋倪倪如嬰兒之臂耳

トハ即牙筍ノ處ヲイフ倪倪如嬰兒之臂耳

紙囊貯之精華之氣無所散越上ノ文ニイヘル炎涼不

候寒末之末之上者其屑如細米末之下者其屑

フイ 其火用炭次用勁薪謂棗槐桐樾之類也其炭

曾經燔灸為臃膩所及魚肉ナドヲ灸リタルケシ炭ノ

ナリ及膏木敗器不用之膏木謂柏桂檜也

勞薪之味信哉晋荀勗傳ニ武帝賜食方進飯即

其水用山水上山ノシヅ江水中井水下

清流此ヨリ水ヲ論ス岷ハ

蜀ノ岷山江水ノ出ル所ナリ其山水揀乳泉石池

慢流者乳泉ハワキ水ナリ石池ハ岩間ノタマリ水

テ上ト其瀑涌湍激勿食之

ナリ久食令人有頸疾水勢ニ因テ水性轉シ

別流於山谷者澄浸不洩山谷ノ間ヘワカレ流ベキ

自

火天五六月至霜郊以前九十月或潜龍蓄毒於其

間飲者可決之以流其惡水ヲ下ヘ落ノ惡毒ノ使新

泉涓涓然酌之ノ涓涓ハ水其江水取去人遠者其沸如魚

目微有聲為一沸此ヨリ煮ヲ論ス小サ緣邊如涌

泉連珠為二沸湯ノニエアガルヲ涌泉ニタトヘテ湯騰

波鼓浪為三沸湯ヲ云已上水老不可食也三沸

謂棄其啜餘ヲシタミ弁ルヲイフナリ無迺齧

而鍾其一味乎齧ハ古暫反齧吐瀼反無味也

齧古暗反鹹也又齧字ニ同ジ吐瀼反無味也ト注

ス乃謂魚味トハ但シホケノミニテ旨ナキヲ言ナリ此

ノ意人茶ヲ啜テ其餘ヲスツルハ茶ノ精英ノ

氣ハ已ニツキテ齧齧ノ塩味バカリ鍾ルユヘニアラズ

ヤ然ラバ塩ヲ調ルノ加減ヲ至第二沸出水一瓢

二沸ノ時湯ヲ一以竹筴環激湯心則量末當中心

而下竹バシニテ湯ノ中ヲカキマハシ然レ後則有頃勢若

奔濤濺沫湯ノクタクス以所出水止之而育其華也

凡酌置諸盃令沫醇均此ヨリ酌

字書并ニ本艸ニ醇均茗沫也ト注ス茶末ノ沫醇

湯之華也華之薄者曰沫厚者曰醇細輕者曰花如

棗花漂漂然於環池之上花ノ落テモロキ池ノ又如迴潭

上ニ漂タル状ヲイフ

曲渚青萍之始生スルカ又如晴天爽朗有浮雲鱗然カキチ

ヲ魚鱗ニタト其沫者若綠錢水草ノ葉ヲ云浮於水涓疑ハ

ナラン涓ハ水草又如菊英墮於罇俎之中俎ノ字疑

缸字ナラン缸然若積雪耳茶屑ヲ煮ウチニ精英ノ氣ハ花トナリ沫

トナル粗重ノ氣ヲ淳トイフナリ以滓

煮之トハ茶屑ノ精粗トモニ煮ヲ云重華累沫トハ

同ジ花ノウチ沫ノウチ一重累ノカサナリアツクソ

色モ白ケテミルモノ是茶ノ麩滓ノ氣ニシテ此ヲ淳ト

イフナリ此段花沫淳ヲ三段ニ分テソノ形状ヲ

トク極テ雅趣アリ試ニ團萍賦所謂煥如積雪

燁若春藪有之形謂ニ句ノ如キノ第一煮水沸而

棄其沫之上有水膜如黑雲母膜ハ肉間膜也ト注

ト云此ハ茶ノ膏氣ノ浮ヲイフ飲之則其味不正

其第一者為雋永徐縣全縣ニ反至美者ヲ曰雋永ト雋

通著雋永ニ十篇也或留熟以貯之

以備育華救沸之用茶バツヲ、ノケ諸第一與第二

第三盃次之ベツケテ飲第四第五盃外非渴甚莫之

飲四盃五盃既ニ多服ナリ況テ其ヨリ上ハ飲マシキ

凡煮水一升酌分五盃盃數少至三多至五若人多

大ブクニノ三乘熱連飲之以重濁凝其下精英浮其

上ニ精英ノ處ヲ飲テ底ノ如冷則精英隨氣而竭沈

ツキル飲啜不消亦然矣消ハ須ノ義ナリ精英ヲ茶性

儉不宜廣則其味黯澹則字上廣ノ字ヲ影畧ス稠

ハ宜カラザルヲ云黯澹ハ且如一滿盃啜半而味寡

一盃ノ内ニテ半ヨリ上ハ精况其廣乎其色細也

色ナ其馨欬也香至美曰其味甘槓也不甘而苦

也啜苦咽甘茶也一本云其味苦而不甘槓也甘而

茶ヲ茶トシ下茶ヲ苳トス一本ノ文ハ恐ハ非也

六之飲

翼而飛鳥ヲ毛而走獸ヲ喙而言人ヲイフ注ス此

三者俱生於天地間飲啄以活飲之時義遠矣哉易周

ノ卦義ニ比ソ飲至若次第ノトキヲヨ救渴飲之

漿蠲憂忿飲之以酒蕩昏寐飲之以茶蠲ハ蠲除蕩

リ茶之為飲發乎神農氏聞於魯周公齊有晏嬰漢

有揚雄司馬相如吳有韋曜晉有劉琨張載遠祖納

遠祖ノニ字誤ル謝安左思之徒皆飲焉後段ニ見

滂時浸俗盛於國朝滂浸トモニアマ子クミツルノ兩

都並荆俞間俞ノ字渝ニ作ベシ兩都ハ洛陽長安ナリ

以為比屋之飲比ハナラフ也飲有筒茶筒ハ粗散

茶末茶餅茶者粗茶ハ葉茶ナリ散茶ハ粉茶ナリ末

餅茶ハツキ丸メタル乃斫乃熬乃煬乃舂貯於瓶缶

之中以湯沃焉謂之庵茶庵字淹ニ作ベシ此煬リ

其ヲ瓶中ヘイレテ熱湯ヲ上ヨリ
 ン、ゴフナリ今ノダシ茶ニ同シ
 菜、莫薄、荷之等煮之百沸或揚令滑煮クツシテドロリ
 云或煮去末煮ニカスヲ去去ヲイフ斯溝渠間棄水耳而習俗不
 已於戲天育萬物皆有至妙人之所工但獵淺易近
 ノ事ノニエ所庇者屋屋精極所著者衣衣精極所
 夫ヲ費スヲ云飽者飲食與酒皆精極之茶ニ於テハ精極ニ茶
 有九難一曰造二曰別三曰器四曰火五曰水六曰
 灸七曰末八曰煮九曰飲陰採夜焙非造也ソムモ
 モ晴陽ノ時嚼味嗅香非別也カニカグヲ不用
 ニスヘキヲ云ノ茶ノ好惡ヲワカ
 チ知ベノ器ニ腥氣ノウ羶鼎腥甌非器也ツリアリテ宜カラザルヲ
 キヲ云

云膏薪庖炭非火也膏薪ハヤニアル本ノ薪庖炭ハ飛
 湍壅潦非水也飛湍ハタキノヲチ水ナリ外熟内生
 非灸也團茶ヲ焙ノ内マテ碧粉縹塵非末也ア

ニスキタルヲ云煮テ宜カラザル故ナリ縹ハ青白色細末
 ナリ碧ハ深青ナリ上ニ屑之上者如細米トアリ操

艱攪遽非煮也操艱ハトリナヤミスル也攪遽ハ湯ノ
 待カ子テ環激スルヲイソク也

夏興冬廢非飲也古ハ夏中煩暑ヲ除クトテオモ
 茶ヲ賞セシ也玉維詩一無箇茗

糜難禦暑ノ句アリ故ニ夏用テ冬ニ
 ヤムルハ真ニ好ム者ニアラズト云ナリ夫珍鮮馥烈者

馥烈ハメヅラカ鮮ハ新好其盃數三次之者盃數五茶
 性

儉不宜廣ト上ニ言ゴトク上茶ナレバ若坐客數至五
 猶更三盃五客ニ當ルホトニ煮ナリ

行三盃至七行五盃トスベテ具礼ノ常式ハ双ヲ重
 用

ユル^テ茶性^{儉ノ義ナルベシ}今ノ^{數奇者ノ道コレニ本}
クナリ^{五客ニハ}三^盃七^{客ニハ}五^盃ニ^{ノ客數ヨリ}
ハ畧スルナリ^{行ハ行盃ノ行ニ同シ}盃^{若六人巳下}
ヲハスナリ^{蓋シ茶客ハ七人ニ限ルナリ}若六人巳下
不^約盃數^{上ノ五客三盃七客五盃ト茶會ノ常式}
ヲサダメテ^{若六人四人二人等ノ客ナ}
ラバ^{盃數モ有ニカセテ}但^{闕一人而已}其^{雋永補所}
イクツトサダメヲイフ^{但闕一人而已其雋永補所}
闕人^{モシ但一人前不足ナル寸ハカノ雋永ヲ汲ヲキ}
茶^疏小^齋之^外別^置茶^寮高^燥明^爽勿^令閉^塞壁^邊
列^置兩^爐爐^以小^雪洞^覆之^止開^一面^用省^灰塵^騰
散^茶筴^茶具^滌畢^覆於^竹架^俟其^自乾^為佳^其拭^中
只^宜拭^外切^忌拭^內蓋^布悅^雖潔^一經^人手^極易^作
氣^縱器^不乾^亦無^大害^茶譜^凡點^茶先^須燂^盞令^熱
則^茶面^聚乳^冷則^茶色^不浮^右三^條今^ノ茶^事闕^ルニ
へ此ニ^附録^ス今^ノ雪^洞ハ^一面^ヲ開^ザレ^バ洞^ノ義^ムナ^シ今^ノ茶^巾
ミナ^内ヲ^拭フ^ヨロ^シ但^キハ^メテ^精潔^ニス^ベキ^コト^ナリ

七之事

三皇炎帝神農氏

周魯周公旦齊相晏嬰

漢仙人丹丘子黃山君司馬文園令相如楊執戟雄

吳歸命侯常太傅弘嗣

晉惠帝劉司空琨琨兄子交州刺史演張黃門孟陽

傅司隸咸江洗馬統孫參軍楚左記室太冲陸吳興

納納兄子會替內史倣謝冠軍安石郭弘農璞桓揚

州温杜舍人毓武康小山寺釋法瑤沛國夏侯愷餘

姚虞洪北地傅巽丹陽弘君舉新安任育長宣城秦

精燉煌單道開剡縣陳務妻廣陵老姥河內山謙之

後魏瑯琊王肅

宋新安王子鸞鸞弟豫章王子尚鮑昭妹令暉八公山沙門譚濟

齊世祖武帝

梁劉廷尉陶先生弘景

皇朝徐英公勣

已上八目錄

神農食經

本草二往往引載タリ今ソノ書ナシ隋書ノ經籍志ニ崔氏食經梁有食經アリ

茶茗久服人有力悅志

本草久ノ上ニ宜字アリ人作ル食經爾雅ニ神農周公ヲ附會スルヲ不及論ナレ此ハ茶事ヲ夸張ノ神農周公ヲ表出スル

モノナリ

周公爾雅檟苦茶廣雅云荊巴間採葉作餅ツヒテ丸メルヲイ

フ葉老者餅成以米膏出之米膏ヲ子バリニ入ルナリ

類ナル欲煮茗飲先炙令赤色搗末置瓷器中以湯飯ノヲモ湯ノ

澆覆之蓋ヲスル用葱薑橘子茗之茗熟而薦之其飲也ト注ス

醒酒令人不眠

晏子春秋嬰相齊景公時食脫粟之飯脱粟ハモミヲチノミ、ニテ

精ゲヌ炙三弋ハ矢ニ絲ヲマトフテ鳥ヲ五卵茗菜ヲ

而已今本ニハ茗菜ニ作ル未審

司馬相如凡將蒟相如集ニ此蒟ナシ烏啄桔梗共凡將ノ義不審

茶經詳説下

華款冬貝母木藜藎芩艸芍藥桂漏蘆蜚廉藿菌苈

詫音咤コノ字茶字白飲白芷菖蒲芒硝莞椒茱萸

揚雄方言蜀西南人謂茶曰葭

吳志常曜傳常曜字弘嗣孫皓吳第四主降每饗宴

坐席無不率以七勝本書二十七升為限本書六無

無能否ノ三雖不盡入口皆澆灌取盡無理ニ口ヘ

曜飲酒不過二升皓初禮異密賜茶苈以代酒常曜

待ノ陵虐セナルナリ

晉中興書陸納晉書陸曄傳納字祖為吳興太守

明浙江湖州府烏程縣吳分置吳興郡時衛將軍謝安常欲詣納晉書

考レハ納カ吏部尚書納兄子倝恠納無所備不敢問

之乃私蓄數十人饌安既至所設唯茶菓一本茗ノ

而已倝遂陳盛饌珍羞必具一本畢集ノ及安去納

杖倝四十云汝既不能光益叔父奈何穢吾素業

晉書桓温温字元子譙國龍亢為揚州牧性儉每燕

飲唯下七奠奠置薦也茶菓而已

搜神記晉于夏侯愷因疾死宗人字苟奴察見鬼神

收馬欲取馬云云并病其妻著平上幘晉書職

大司馬大將軍皆著武冠平上幘平上幘ハ頂ヲタヒラニスル頭巾ナリ單衣入坐生時

茶在羊乳下

西壁大床就人覓茶飲

劉琨 晉書列傳三十八琨字越石中山魏昌人兄子演字始仁 與兄子南充州刺

史明 直隸揚州府晉南袁州ノ地ナリ 演書云前得安州 湖廣德安府唐時ノ

安州 ナリ 乾薑一斤桂一斤黃芩一斤皆所須也吾體中

潰悶常仰真茶 仰ハ求欲スル義ナリ古ハ它并ヲ雜テ飲ミ或ハ偽茶ノ類アル故ニ別ノ

真茶ト也汝可置之 置ハ當作憤也

傅咸 晉書列傳十七咸字長虞北地泥陽人 司隸教曰 司隸ハ京師邊ヲ按察スル官ナリ

教ハ法度 カキノ類 聞南方有以困 本傳ニコノ 蜀嫗作茶粥 茶屑ヲ煎

飲スル故ニ茶粥ニタハ茗糜トイフ茶カユノ事ト謂ル ハ非ナリ今ノヒキ茶ニタ茶粥茗糜ト云テ可ナリ 賣

為簾事 簾字廉ニ作ベシ廉ハ廉ニ本傳 察ギンミ役ノ吏ヲ廉事ト云打破其器具 本傳

為イ字ナシ打破 ニ字ヲ毆ニ作ル 後又賣餅於市 本傳ニ後又ノニ字ナクメ使無ラ為賣餅於

市 作ルニ 而禁茶粥以困蜀嫗何哉

神異記 東方朔著ス漢魏叢書ニ出 餘姚人虞洪入山採茗遇一

道士牽三青牛引洪至瀑布山曰予丹丘子也聞子

善具飲常思見惠山中 惠山在常州府無錫縣 有大茗可以相

給祈子他日有甌犧之餘 甌犧ノ解 乞相遺也因立

奠祀後常令家人入山獲大茗焉

左思嬌女詩 晉列傳六十一左思字大冲齊國臨淄人 吾家有嬌女皎皎

頗白皙小字為紈素口齒自清歷有妙字惠芳眉目

粲如畫馳驚翔園林 翔ハ徘徊ナリ 果下皆生摘貪花風

雨中倏忽數百適百字或ハ日心為茶薺劇茶ニ湯

吹噓對昇鏗出氣急ナルヲ吹トイフ緩ナルヲ噓トイフ

嘘トイフ廣韻ニ鏗又覺唇吐氣ヲ吹トイフ虚ロヲ出レ氣ヲ

張孟陽登成都樓詩云晉列傳ニ十五張載字孟陽

國ナリ秦ノ時始借問揚子舍想見長卿廬揚雄司馬

蜀人程卓累千金程鄭卓王孫蜀ノ富人驕侈擬五

侯門有連騎客翠帶腰吳鈎吳鈎ハ劍ノ名昇食隨時進百

和妙且殊披林採秋橘臨江釣春魚黑疑クハ魚字子

過龍醢果饌踰蟹蟻蒲海類編芳茶冠六情溢味播

九區蜀地ヨリ名茶ヲ出ス故ニイフ六情ハ白虎通ニ喜

六腑ヲ六情トモイフベシ 人生苟安樂茲土聊可娛

傅翼七誨傅翼傳未考七誨文未見蒲桃宛柰按スルニ蒲

萄本大宛國ニ出ッ大宛一名ハ蒲指然レハ蒲桃ノ蒲

ハ蒲梢國ノ義ナリ下ノ宛柰ニハ大宛ノ柰子ヲ

子西極石蜜 巫山朱橘南中茶

弘君舉食檄弘君舉傳未考寒温既畢應下霜華之

茗三爵而終應下諸蔗木瓜元李楊梅五味橄攬懸

豹葵羹各一杯

孫楚歌晉列傳ニ十六孫楚茱萸出芳樹頭鯉魚出

洛水泉白鹽出河東美豉出魯淵薑桂茶薺出巴蜀

椒橘木蘭出高山，蔘蕪出溝渠，精裨出中田。

華佗食論魏志列傳二十九華佗字元化沛國譙人苦茶久食益意思益益意思

壺居士食忌壺居士傳不考本草綱目引用書中苦

茶久食羽化與非同食令人體重ヲカラ

郭璞爾雅註云晉書列傳四十二郭璞字景純河東聞喜人樹小似椀子

冬生葉可煮羹飲今呼早取為茶晚取為茗或一曰

薜蜀人名之苦茶

世說卷二十純漏篇任瞻字育長少時有令名自過江失志

過江ハ晉南渡ノ時ニ當ル既下飲ス下飲ハ謂設茶也○

飲ハ酒ヲイフ也問人云此為茶為茗精神恍惚ニノ酒ヲ覺

人有恠色乃自申明云申明ハイヒ向問飲為熱為冷

耳熱ノ音茶ニ近シ冷ノ韻茗ニ近シ此ノ前ノ語ヲイヒ

續搜神記陶淵明著晉武帝本書ニ孝武世ニ作ル是ナリ

宣城人秦精嘗入武昌山採茗遇一毛人長丈餘引

精至山下示以叢茗而去俄而復還乃探懷中橘以

遺精精怖負茗而歸委キテ本書

晉四王起事晉廷尉盧緝撰四王ハ趙王倫齊王冏

者ナリ起ス惠帝蒙塵天子ノ出奔ヲ還洛陽黃門以

瓦盃盛茶上至尊

異苑宋劉敬叔著剡縣陳務妻少寡與二子居好飲茶茗

以宅中有古塚每飲輒先祀之二子患之曰古塚何

知徒以勞意欲掘去之母苦禁而止其夜夢一人云

吾止此塚三百餘年卿二子恒欲見毀賴相保護又

享吾佳茗雖潜壤朽骨豈忘翳桑之報晉趙盾賢

救テ後ニ其恩ヲ報及曉於庭中獲錢十萬似久埋

者但貫新耳本書ニハコノ四字ヲ母告二子慙之從

是禱饋愈甚

廣陵耆老傳其書イ一傳ハラズ晉元帝時有老姥每旦獨提

一器往市鬻之市人競買自旦至夕其器不減所得

錢散路傍孤貧乞人人或異之州法曹刑獄ノ執之

獄中至夜老姥執ヲ鬻茗器從獄牖中飛出

藝術傳晉書列傳六十五燉煌人單道開不畏寒暑常服小

石子所服藥有松桂蜜之氣所餘茶蘓而已本傳ニ

飲茶蘓一ニ升而已ニ作ル

釋道該說續名僧傳該說ノ中一字ハ衍ナルベシ續

丘人云云說悅相通高僧傳ニ釋道悅姓張荊州昭

中過江遇沈臺真君武康小山寺明ノ浙江湖州府

康郡年垂懸車懸車ハ喻日入之候指人垂老時也淮

飯所飲茶茶ヲ飯ノカハ永明中齊武帝勅吳興禮致

上京吳興八湖州ノ年七十九續名僧傳八今傳ハラズ法瑤ノ傳梁高僧

傳ニ載タリ

宋江氏家傳江統字應遷晉書列傳二十六江統字應元陳留人愍懷

太子洗馬太子晉惠帝子名熙嘗上疏諫云今西園賣醯麪

藍子菜茶之屬虧敗國體

宋錄隋經籍志二宋畧宋春新安王子鸞宋書列傳四十始平

王子鸞字孝羽始封新安王孝武弟八子豫章王子尚同上字孝師子詣曇

濟道人於八公山明ノ中都和州八公山在州城北昔有八賢圍棋會飲於此故名

道人設茶茗子尚味之曰此甘露也何言茶茗

王微雜詩宋書列傳王微字景玄琅琊臨沂人寂寂掩高閣寥寥空廣

屢待君竟不歸收領今就櫝

鮑昭妹令暉著香茗賦宋書南史トモニ臨川王劉義慶傳中ニ鮑昭ヲ載ス今暉カ事ハ見ヘズ淵鑑類函ニ南史ヲ引テ云鮑令暉歌詩卓絶清巧擬古尤勝明遠嘗答武帝云臣妹才自亞於左芬臣才不及太冲香茗賦ハ出ル處ヲミズ

南齊世祖武皇帝遺詔齊書本紀第三世祖名曠字宣遠我靈座上

慎勿以牲為祭但設餅菓茶飲乾飯酒脯而已

梁劉孝綽謝晉安王餉米等啓梁書列傳二十七劉孝綽字孝綽彭城人

傳詔李孟孫宣教旨垂賜米酒瓜筍菹脯酢茗八種

氣苾新城此米ヲイフナリ新城ハ此米ノ出ル處ナルヘシ味芳雲松此酒ヲイフ雲松ハ

酒名ナ江潭抽節邁昌苻之珍此筍ヲイフ昌苻ハ昌歆苻菜ノ類ナル

酒名ナ江潭抽節邁昌苻之珍

シバ 塩場擢翹越茸精之美此瓜ヲイフ茸 羞非純束

野麕君衰似雪之驢此脯ヲイフ 鄭異陶瓶河鯉操如瓊之

粲此菹ヲイフ字書ニ鮓ハ以塩 茗同食粲ノ字恐ハ

酢類望柑免千里宿春省三月種聚莊子適百里者

者三月聚糧種ノ字 小人懷惠大懿難忘

陶弘景雜錄梁處士傳陶弘景字 苦茶輕換骨本草

輕身此ヲ引テ芳茶 昔丹丘子黄山君服之丹丘子前

脩山君未詳一統志徽州府黄山仙人曹阮之流於此

後魏錄瑯琊王肅北魏書列傳五十一王 仕南朝好

茗飲葍羹及還北地又好羊肉酪漿人或問之茗何

如酪肅曰茗不堪與酪為奴



如酪肅曰茗不堪與酪為奴

桐君錄一統志嚴州府桐君山昔有異人於此山採藥結

西陽明ノ湖廣黃州府 武昌湖廣武昌府三國吳 廬

江南直隸廬州府 晉陵直隸常州府 晉南直隸廬州府 好茗皆東人

作清茗茗有餽飲之宜人凡可飲之物皆多取其葉

天門冬拔取根皆益人又巴東別有真茗茶煎飲

令人不眠俗中多煮檀葉并大皂李作茶並冷又南

方有瓜蘆木亦似茗至苦澁取為屑茶飲亦可通夜

不眠煮鹽人但資此飲夜中作事ノ眠ヲ又 而交廣寂

重交趾廣州皆南地ナリ瘴熱ノ 客來先設乃加以

氣交趾廣州皆南地ナリ瘴熱ノ 此ヲ用ルナリ

香茗ノ多シ董アル菜類ヲミジユルナリ

坤元錄此書今傳ラス俗書ノ明衡往辰州淑浦縣明

廣辰州府隋時ニ辰州府ヲ置ク城南ニ淑浦縣アリ西北三百五十里無射山

云蠻俗當吉慶之時親族集會歌舞於山上山多茶

樹

括地圖臨遂縣東一百四十里有茶溪臨遂縣茶溪ノ地未考此

ヨリ已下地理ノ書

山謙之吳興記烏程縣明浙江湖州府秦置烏程縣

之傳未考西二十里有温山出御苻天子御用茶ヲ云

夷陵圖經黄牛黄牛峽在荊州府夷陵州西九十里荆門荆門山在荊州府宜都縣

西北五里女觀山在夔州府望州府望州望州山在鳳陽

里等山茶茗出焉

永嘉圖經永嘉縣明浙江温州府晉置永嘉縣東三百

里有白茶山

淮陰圖經山陽縣明直隸淮安府唐為淮陰郡府有山陽縣南二十里有

茶坡

茶陵圖經云茶陵者明湖廣長沙府有茶陵縣所謂陵谷生茶茗

為本草木部茗苦茶味甘苦微寒無毒主瘰瘡利小

便去痰渴熱令人少睡秋採之苦主下氣消食注云

春採之

本草菜部苦茶一名茶一名選一名游冬生益州川

成都府古為蜀國漢末為益州晉宋齊梁並因之川谷山陵道傍凌冬不死

三月三日採乾注云疑此即是今茶一名茶令人不

眠本草注按詩云誰謂荼苦又云董茶如飴皆苦菜

也陶謂之苦茶陶隱居ナリ上木類非菜流茗

春採謂之苦茶途遐反

枕中方本艸引用書ニ孫真人枕中記葉療積年瘦

天師枕中記アリ此ニ引トコロ未考療積年瘦

湯洗以末傳之說文音漏頭腫也苦茶蜈蚣並炙令香熟等分搗篩煮甘草

孺子方其書未考療小兒無故驚蹶以苦茶葱鬚煮服之

八之出茶ノ出ル處ヲ記スナリ唐ノ時天下ヲ十道ニ分ツ明ノ十三省ノ如シ一ノ地名一

統志ニ配合ノ考知ベシ繁雜ナル故ニ一一ニ注釋セズ

山南明ノ中都湖廣四以峡州上夷陵三縣山谷襄

州荆州次襄州生南鄆縣山谷衡州下生衡山茶陵

金州梁州又下金州生西城安康二縣山谷

淮南中都湖廣ノ以光州上光州同義陽郡

舒州次生義陽鍾山者與棗州同舒州下

霍山者與蘄州黃州又下蘄州生麻城縣山谷與荆州

同梁州

浙西浙江ノ以湖州上湖州生長城縣顧渚山谷與

二縣茅山懸脚嶺與襄州荊南義陽郡同生鳳亭山
 伏翼閣飛雲曲水二寺呀木嶺與壽州常州同生安
 吉武康二縣山谷常州次嶺北峯下與荊州義陽郡
 與金州梁州同舒州同宣州杭州睦州歙州下
 石亭山與舒州同太平縣上睦臨睦與黃州同杭州臨安
 與蘄州同生天目山與舒州同錢塘生天竺靈隱二
 寺睦州生桐廬縣山谷歙州同潤州蘓州又下
 潤州蘓州又下潤州江寧
 蘓州長洲縣生洞庭山
 與金州蘄州梁州同
 劍南四川以彭州上德寺棚口與襄州同綿州蜀
 州次綿州龍安縣生松嶺關與荊州同其西昌昌明
 青城縣生文人山與綿州邛州次雅州瀘州下
 同青城縣有散茶木茶邛州次雅州瀘州下雅州
 山名山瀘州瀘川眉州漢州又下山眉州丹校縣生鐵
 者與金山瀘州同也

生竹山者
 與潤州同
 浙東浙江以越州上餘姚縣生瀑布泉嶺曰仙茗
 明州婺州次東陽縣東目山與荊州同台州下豐縣
 生赤城者
 與歙州同
 黔中貴州四川生思州播州費州夷州
 江南江西湖廣生鄂州袁州吉州
 嶺南福建生福州建州韶州象州福州生閩方止
 恩播費夷鄂袁吉福建韶象十一州未詳往往得之
 其味極佳
 九之略 茶具ヲ省畧ノ 茶事ヲ辨スルヲ
 ノブ 茶ノ風流シカモ此段ニアリ
 茶經詳卷下 〇十八

其造具若方春禁火之時寒食ニ火ヲ禁ズルヲ於野寺山園叢手而掇乃蒸乃舂乃煬以火乾之則又祭撲焙貫棚穿育等七事皆廢其煮器若松間石上可坐則具列廢用槁薪鼎鑊二字前ノ左思カ詩ニ見ユ鼎ニ足アリテ下ヨリ薪ニテ也則風爐灰承炭榻火筴交床等廢若瞰泉臨澗清泉ノ流ニ傍テ直ニ則水方滌方澆水囊廢若五人以下茶可味而精者則羅廢此則羅ヲ舉ルユヘ語辭ノ則字ヲ去ル字ニ少人少湯音マタ相近シコレ中華自然ノ文律ナリ若援音クツカツ躋音カツ引音テ入洞於山口灸而末之或紙包合貯則碾拂末等廢幽險ノ地ナレバ碾等ヲ携ヘズ

アラカジメ茶ヲ末シ包ミ貯ヘテ行ナリ既瓢盃筴札熟孟巵盞悉以一筥盛之則都籃廢但城邑之中王公之門二十四器闕一則茶廢矣末語翻轉ノ妙ミルベシ

十之圖

以絹素或四幅或六幅分布寫之陳諸座隅則茶之源之具之造之器之煮之飲之事之出之略目擊而存莊子田子方篇ニ夫入者目擊而道存矣目擊ハ目ノツクナリ

茶經舊注今皆交録覽者知之

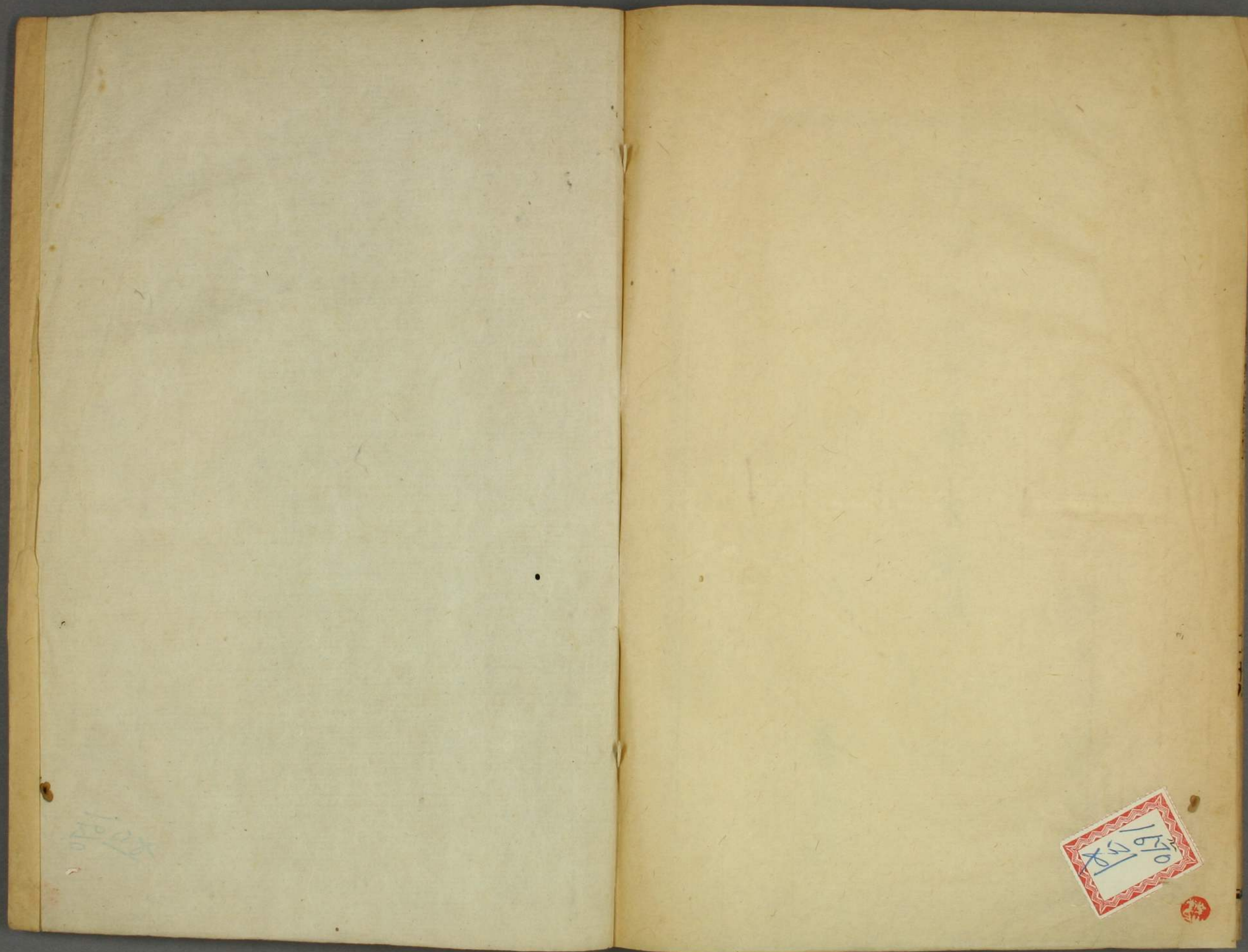
茶經卷下

本紀言言一
〇十九

佐々木惣四郎

安永三甲午歲二月穀旦

喜兵衛



1950

1950
157



