

武家嚴制録

田漢
73
6534
9



門 7 3
號 6534
卷 9



武家歳制泳卷之四拾七

家綱公御元服之次第上

正保二年己酉卯月廿三日天氣快晴 若公

竹千代殿御講
家綱御年五歳 御元服辰刻諸人群参其官

位ノ品ニヨリ各衣冠ヲ著ス豫ノ日取ヲ勘ヘ

テ已刻 若君白書院ニ出御上段ノ御齋ノ

上ニ御着坐御劔品川内膳正高知也御刀ハ

本田土佐守忠隆御脇指ハ内藤出雲守忠吉

御短刀ハ松平伊勢守直綱御守ハ牧野因幡守

富成御扇子蘇ハ石川市正房氏役之常ニ

押奉ル傳抱之輩伺俵ス從四位上左近衛少

將源忠勝若殺國主
源并讀攻喜 從四位下侍從源忠清



昭和十四年
一月十九日
見

厩橋之城主一從四位下侍從源重宗京都諸司代
酒井河内守從四位下紀正盛佐倉之城主從四位下源信綱越
從四位下伊豆守松平從四位下阿部重次若甘之城主從四位
下阿部忠秋豊後守阿部從五位下源植綱木
民部等其外近習之輩御縁之左右二列居兼
兼テ右之方之簾ヲ垂タリ忠勝御前ヲ伺フ
彦根中將藤原直孝掃部頭加冠ノ役タルニ
ヨリテ御縁ノ左ヨリ御前へ進出伺儀ス次ニ
會津之少將源正之保科肥理髮之役タル
ニヨリテ御縁ノ右ヨリ進出ル從四位下源之
則壽館林城主海杯ヲ蒔繪之臺ニ居持從
五位下源忠能酒井日赤胤箱ヲ柳篋ニセテ

七千相並テ進出御座之左右二伺儀ス海杯ハ白銀
優詠ヲ乱ハ御擲御元結御竿刀御竿ヲ入ル
其傍ニ扱板ヲ置保科正之御坐ニ進付理
髮ノ了ヲ勤ム從四位下源信成関宿ノ城主
御馬帽子ヲ柳篋ニセ是ヲ持參ス并伊
直孝請取テ加冠シ奉ル御次之間ニテ
高倉大納言藤原永慶赤キ御裝束取
出シ土御門三位安倍泰重衣冠之上ニ大
帽子著シ鞞履ヲハキ笏ヲモテ揖シテ御裝
束之前ニ跪ツキ日晷ヲ高ヘ吉方ニ向テ
揖シテ御身固ノ了ヲツム傳抱ノ輩御
裝束ヲ受取若公下段ニ下サセ玉テ着

御アリ先創御身固ハ陸陽ノ寮御 若公上段へ上ラセ玉フ直孝正之忠勝等御装束
今日モカクノコトク赤御装束着御ハ七高倉恵相御前ニ
キリナレ幼君テ坐スニ御装束ニ聊カチツル斗アリ

出御アリ御爲帽子萌黄ノ御装束御劍之
役ハ從五位下侍從源範英今刑ア 御刀ハ
牧野佐渡守親成他役ヲツトムルトキ大州
至膳正高盛ニ直ス 上段ニ
御着坐アリ 若君御對面久世大和守廣之
長履計ヲ三方ニセ捧出ル

將軍家自ラ取タモフテ 若君ニマイラセ
ラル此取 女院御所ヨリ 若君へマイラセ
ラル御冠爲帽子御装束之筥ヲ御縁へ

捧出ル牧野佐渡守親成并藤根津守光友

小出越中守尹貞板倉市正重廣役之酒井

日向守忠能披露ス御使者大岡義濃守忠吉

御縁ニテ御目見申テ退ク其装束御冠纓アリ

小宮ニ入ル御組掛御小元結御直衣其冬露禰
アリ御當

廣腰御小紐
皆備ハル 御音衣緒御軍指貫ニ御扇子御末

廣以上御直
衣御具 御鳥帽子小宮
御直垂上下露御末

前大納言藤原雅宣進上之御冠御爲帽子

之掛結ヲ忠能披露ス 將軍家入御ニ

若公大廣間一出御御上段ニ御着坐御前候

候之面々並御劍御刀御脇指御短刀御等

掛扇末廣役人同前。勅使西傳。葵菊亭大納言藤原經季飛鳥井前大納言藤原雅宣。殿上。間ヨリ御坐ノ尤之次ノ間ニイタリテ直ニ從三位叙スルノ位記直ニ大納言ニ任スルノ宣旨ヲ乱管ニ入テ從五位下源義冬按若ニワタス義冬受取忠勝御前ヲ伺フ義冬乱管ヲ捧テ御前參シテ牧野内匠頭信成ニ渡ス。若公御頂戴ノ後信成給テ義冬ニ直ス御床之上ニ置。仙洞ヨリノ御太刀目錄義冬御次間ニテ受取御前一持參御頂戴後御床ノ上ニ置。次ニ新院ヨリ之御太刀目錄御次間ニテ義冬受取御前一持參御頂戴ノ後御床ノ上ニ

置ク次ニ西勅使新院使園前中納言藤原基音清水谷中納言藤原實任上段ニ至リテ御元服御任宦禁裏。仙洞新院目出度思召ノ旨ヲ伸テ退ク若狭少將忠勝侍從重宗是ヲ指揮ス。禁裡新院ノ御太刀勅使西院使御前一持參スヘキノ事ナリトイハレモ御幼君ニテ坐スニハ取刻ヲ移サニテテ慮テ義冬御次間ニテ是ラ受テ正三位御推叙ノ位記ヲ乱管ニ入テ西勅使御次之間ニテ義冬ニワタス義冬御前一持參松平和泉守範壽ニ直ス御頂戴ノ後義冬受取御床ノ上ニ置此取勅使進出御推叙之。慮慮ヲ伸テ退ク次ニ余撰政康通ノ太刀目錄ヲ義冬持テ上段ニ置ク下段ニテ披露ス則引次ニ菊亭矣。

納言飛鳥井前大納言同列出テ中段ニ自分
 御祝儀申ス大刀目錄義冬持參披露次ニ
 中段ニ出御尾飛亞相源義直紀伊亞相源賴
 宣水戸黄門頼房尾張參議源光義紀伊
 參議源光貞水戸三位中將源光國御坐之右
 之方ヨリ一同ニ下段ニ入テ著坐御目見賀三
 奉直孝忠勝ホ挨拶ス六卿退ク次ニ御坐ノ左
 次ノ間ヨリ越前參議源忠政松平伊相統テ下段
 二入ル列座之衆ハ長門少將大江秀就松平長門
 豐浦參議大江秀元毛利因幡侍從源光仲
 松平相模薩摩侍從源光久松平薩出雲侍從
 源直政松平出羽高松侍從源賴重松平若宗阿波

侍從源忠政松平阿波秋田侍從源義隆佐竹修理對馬
 侍從平義成宗對馬土佐侍從藤原忠義松平土佐
 佐賀侍從藤原勝成錫嶋信宇和嶋侍從藤原
 秀宗伊達遠伊賀侍從藤原高次藤原大肥後侍從
 源光尚細川肥後守平信友侍從織田出雲守美作侍從源長
 繼森内等次第ヲ守リ一同ニ下段ニ入テ御目見
 平伏シテ賀シ奉ル忠勝信綱肥後守各足ク
越後少將光長右馬中務入補源忠親仰ヨリテ日光山ニテリ加賀中綱言
 菅原利當仙臺少將藤原忠宗米沢少將藤原定勝備前少將源光政丹後
 侍從源富廣ハ亦在
 在江戸有故不出仕筑前侍從源忠行松山侍從貞行侍
 從藤原直重ハ却暇賜リテ在國セリ於此
 大納言殿大久保豊前守抱奉リ下段ニ出テ牧野
 内通頭松平和泉守御襖障子ヲ開テ松平大和守

直基同土佐守直冬、赤出雲守光廣、立花左近將監
 忠茂、丹羽元京大夫光重、京極山城守高国、松平
 元京大夫高行、松平式部大輔忠次、酒井宮内太輔
 家次、石川主殿頭忠房、牧野右馬允忠成、戸田元門
 氏兼、水野義作、守勝、重亦、四品之輩、其外諸大夫
 并布衣、烏帽子、素袍ヲ著セル、詩侍御次之間、御
 敷居、除ヨリ、御書院番形マテ、並居一同、御目見申
 ス、大納言殿、入御、此取大廊下ノ障子ヲ開テ、
 白書院次間、御小性組之番形、列參、輩凡數
 十人、並居テ、并ニ奉ル暫アリテ、將軍家大廣間
 へ出御、御装束前ノ如シ、御劍、御刀之役、同前上
 段、御著坐、若狹、少將忠勝、御前ヲ伺フ、此ニ於テ

菊亭前、大納言經系子、禁裡ノ御太刀目録ヲ捧
 出テ、飛鳥井前、大納言雅宣、相從テ、御前へ參上
 御太刀目録、御頂戴之後、義冬、給テ、御床之上ニ
 置ク、經系子、雅宣、退ク、次ニ園前中納言、雅實、
 仙洞之御太刀目録ヲ持參ス、御頂戴之後、義冬、
 給テ、御床之上ニ置ク、雅實、退ク、次ニ清水谷中納言
 實任、新院之御太刀目録ヲ持參ス、御頂戴之
 義冬、給テ、御床ノ上ニ置ク、實任、退ク、次ニ三條撰政
 之太刀目録ヲ義冬、持參シテ、上段ニ置下段ニ
 テ、披露ニ、則是ヲ引納ム、於此、將軍家忠勝
 義冬、ヲ召テ、仰ニ、曰ク、勅使、院使、下段ニテ、自分
 并禮之時、上段ニ御坐有テ、間トシ、御挨拶

モ如何ナレハ中段裝束モヨク似合セ玉フト言シ
退カセ玉フ次ニ越前參議長門少將木侍從以
上ノ諸大名如前次第ヲ守リ御縁ニ拜謁シ
一同ニ下段ニ入テ着坐平伏シテ賀シ奉リ則退
忠勝ト前橋侍從忠清ト同ク下段ニ入テ御襖
障子ヲヒラキテ將軍家中段ヨリ下段ニ出御
敷居ヲ越セタマフ列參伺候ノ四位五位之諸大
名御家人近習外様之御旗本ノ番頭者頭以
下一同ニ平伏御目見前ノ如シ於此
將軍家出御黒書院ニ御着坐彦根中將直孝
會津少將正之若狹少將忠勝以下近習之輩
伺候シテ賀シ奉ル從五位下侍從藤原元重

大澤右京 召テ當月十七日光山御祭禮每事ニ相調
大丈 ヲ三言上ス次ニ牧野内匠頭ヲ召テ近日日光山ニ參詣
シ今日之賀儀ヲ奉幣ヲイタスヘシト仰出ナル次ニ
松平右京大夫正綱太田備中守資宗ヲ召ニ来モ昔
石壁之修理之事始ナリ兩人氏ニ奉日道途スヘ
シト仰付ラル次ニ道春法印ヲ召テ今テニ出御アル
ナリ此旨ヲ得ヘシト仰出ナル兩人奉リ退キ出テ
云巨ス已シテ菊亭前大納言下段ニ進出自分
御禮申ス目錄ヲ義冬持参シテ下段ノ敷居ニ
置目ニ置テ御縁ニ退テ披露ス次ニ飛鳥井前
大納言御禮太刀目錄披コフ同前ヲキニ園中納言
御禮太刀目錄披コフ同前次ニ清水谷中納言御禮

太刀目錄披露同前四人氏ニ次第ヲ守リテ着坐ス
此時召ニヨリテ忠勝宗重下段ニ入テ挨拶ス四人
退ク次ニ高倉大納言永慶御禮太刀目錄義冬
持参シテ下段ノ敷居ヨリニ置目ニ置披露退
テ同前次ニ土御門三位康重御禮太刀目錄三
置目ニ置キ披露同前兩人退次ニ御坐之右方
ヨリ尾張紀伊水戸兩亞相黃門兩参議水戸
中將次第ヲ守リ御縁ニテ横ヲナシ一同ニ下段
入テ着坐拜謁彦根中將直孝若狹少將忠勝
進出アイサツス今日天氣ヨク元服相調御満足
之旨仰出サル兩亞相黃門ホ替首ニテ日出度
御事御烏帽子御日之作法嚴重ナリ古ヨリ

稀ナルニ能記録セヨトアリケレハ其畏ヲ言上スル
トキ忠勝挨拶ス次ニ周防守ヲ召ス重宗拜謁ス
今日之大禮相調御満足ノヨシ仰出サル重宗
平伏ス此ニ於テ入御シ五フ午刻大納言殿紅葉
山御廟へ御参詣御譜代ノ御家人等豫参シ
テ待奉ル近習伺候之輩番頭組頭之諸大夫
并布衣士人烏帽子ヲ著シ五十人其外前後
步行警衛ノ輩御轅ヲ圍繞シ奉ル彦根中將
會津少將若狹少將前橋侍從板倉侍從佐
倉侍從河越侍從豊守對馬守以下ノ人々
供奉セラル御劍御脇指御短刀御守扇子
廣之役人前之如シ御沓ハ本多播磨守信吉

役之御供所ニ而御装束者御御社参リ交保
丹波守忠政抱奉リ松平和泉守御大原實盛目錄ヲ
捧出西教院光海受取テ神前ニ是ヲ奉納ス此
時大納言殿御拜禮御奉幣御著坐千姫院
權僧正了雲伺候御神前ノ簾ヲタル中根日
向守正勝土屋大和守數直土屋兵部少捕
之直水野右京亮勝忠大久保宮内少輔正友石丸
石見守負次役之此ニ於テ神酒ヲ先海捧出ル
吉良侍從義冬右之間ニ是ヲ受取則御酌
ヲツトム御酒御頂載今川侍從規秀御加ノ
役タリ已ニテ還御豫泰ノ輩王籙ノ外ニテ
拜謁シ奉ル夫ヨリ直ニテ丸内御宮御参詣

近習ノ臣等ヲ扱テ供奉ス延命院海堂伺候ス
伶人樂之奏ス松平和泉守御太刀元謙目錄持泰
如前神酒御頂戴御酌御加同前事終テ
本丸江還御諸人右之衣冠ヲ脱テ長袴ヲ
著ス今日直ニ從三位ニ叙ス直ニ
大納言ニ任シ玉フ儀ハ元和六年 將軍家初テ
勅任シ玉フ御吉例ナリ此度之上卿ハ三条大
納言藤原實秀勅使ハ兼室頭并藤原頼業
ナリ宣旨ノ整事ハ大外記中原ノ朝仲奉リ
記スソト聞シ昔淳和天皇ノ時直兼正三位ニ
叙勅シ鳥羽院御宇源有仁三位ニ勅叙ス
トイエ凡例少キナリ況ヤ直ニ大納言ニ任

スル吉例ヲ用ヒタマフニヤ累代撰家前代抑當
之叙當_ニ高越シタマフ_一誠ニ末代_ニテノ規
摸ナルハシ未刻 將軍家黒書院ニ出御
著坐 大納言殿御長袴ニテ出御上段ニ御禮
アリ大久保豊前守抱キ奉テ御側ニアリ牧野内
近頭松平和泉守伺候大納言殿ヨリ將軍
家江御太刀魁御袴銀兩御馬韃黒ヲ進
セラル牧野佐渡守親成久世大和守廣之奔藤
撰津守光友小出越中守高定池田帶刀永方
板倉市正重廣役之前橋侍從忠清御太刀
目錄捧ケ 大納言殿ト披露ス則 御進物ヲ引
次ニ御引渡盡御 銚子出ル御 酌ハ吉良若狹守

御加八品川内膳正 將軍家御給仕ハ牧野佐渡守
奔藤撰津守 大納言殿御給仕小出越中守初献
將軍家キコシメシテ 大納言殿へ進セラル頂戴
御加ノトキ 將軍家ヨリ御太刀祇新太夫行平 御股指
新号 大納言殿へ進セラル忠清コレヲ持テ御前
藤置ク若狹少將忠勝侍從重宗佐倉侍從正盛等
挨拶シタテツル是ハ 台徳院殿ヨリ進セラル御
股指ナレハ其御吉例ナリ次ニ大納言殿ノ御盃
將軍家聞召ニ献之取御引渡ヲテツシテ御
雜煮ヲスル 將軍家御盃聞召テ 大納言殿
へニイラセラル其御盃又 將軍家へ進ラセル三
献之取御雜煮ヲ徹シテ御吸物ヲ奉ル御盃臺

蓬来ニ 出ル御盃次第同前 此洛七五ヲ献スハト兼テ淡込有

上之 御太刀 兼 御馬 兼 直孝ニ下サル御太刀目錄ヲ

副テ酒井日向守忠能奉リテ巨ス并受シテ退ク

次ニ會津少將正之ヲ召テ御馬 置 ヲ下サル忠能

云巨ス并受シテ退ク彦根中將直孝御禮申

御太刀 新 藤御鎧 濃 櫃 蓋 ニセテ冒其上

ニアリ御弓 重 征矢 空 櫛 蓋 十五節 御馬 黒 鞆

進上ス太刀目錄ハ忠能披露ス 今日甲子矢ハ出御以前

双ヲキ甲ノ前ハ東ニ向フ弓矢ハ杉障子ニセ 次ニ會津少將

正之御禮御太刀 守 御馬 置 黒 忠能披露ス

御盃出 土 器 三 方 御 酌 御 加 同 前 大 納 言 殿 聞

召直孝ヲ召テ下サル下段ノ敷居之内入テ頂戴

其盃ヲ持テ退ク又召サレテ御脇指 正 ヲ并領ス

忠能取次直孝御腰物髙 御脇指髙 ヲ進上ス

忠能御前ニ持参シ則引之次ニ正之ヲ召テ御

盃ヲ下サル敷居内ニ入テ頂戴其盃ヲ持テ退ク

又召出サレ御腰物髙 ヲ下サル忠能取次之正之

御腰物髙 ヲ進上ス忠能御前ニ持参シ則引之此

於テ大納言殿入御シ冬フ又御盃出ル御 酌

御加同前 將軍家聞召テ直孝ヲ召テ下サル

敷居ノ内ニ入テ頂戴ノトキ御喜色有テ御酒

夕ヘヨト御ラル忠勝 挨拶又直孝盃ヲ持テ退ク

トキ御腰物 國 後 ヲ并領ス忠清取次之又直孝

御腰物則進上ス忠清御前持參則引之次正之
ヲ口口御盃ヲ下サル敷居ノ内ニ入テ頂戴之其盃
ヲ持テ退トキ御腰物光并領之忠清御前へ
 持參ニ則引之於此御銚子ヲ收メ次直孝正之
 一同ニ出坐敷居ノ外ニテ御目見今日之丁ヲ賀シ
 奉ル次ニ戸田九門氏兼ヲ召テ今日之規式目出
 度旨ヲ仰出サル是ハ大納言殿御誕生ノ時御墓目
如ルニヨリ
 次ニ忠勝重宗正盛信綱忠秋重次ヲ召テ御大
 慶之旨仰出サル各平伏ニ賀奉テ退ク又忠
 勝ヲ召テ祝フヘシト仰出サレ則入御ニ夕マツ此
 於テ忠勝亦以下殿中伺候之輩竹之間御

坐敷ニ並居酒宴及敷刻ニ猿樂板緑ニ有テ謡
 舞高砂東北老松万歳樂ヲ唱テ退出ス

家綱公御元服之次第 下四拾二卷

廿六日今朝將軍家之御使今川刑部少輔
大納言殿御使物牧野内匠頭日光山江首途不
奉幣夕ノ也已刻將軍家御長袴ニテ白書
院江出御御腰物ハ吉良若狹守役之上殿ニ
御著坐尾張垂相御禮太刀目錄前橋侍從
忠清披露ス次ニ紀伊垂相次ニ水戸黃門御
禮太刀目錄披露同前三御共ニ下段ニ著
坐又御元服之御祝儀申サレ彦根中將若狹
少將等挨拶ス三卿退少次ニ尾張參議次
紀伊參議次ニ水戸中將御禮太刀目錄披露
同前三人共ニ下段ニ著坐御禮儀申退少

此於テ將軍家大廣間出御越前參議
御禮太刀目錄披露同前長門少將秀就
仙臺少將松平陸水沢少將定勝上松彈一人
之太刀目錄持參御禮次之七利甲斐守秀元
其次之松平相模守光仲松平出羽守直政松平
右京大夫賴重松平阿波守忠英佐竹修理大夫
義隆宗對馬守義成松平土佐守忠義錫嶋
信濃守勝重松平安藝守光茂細川肥後守
光高藤堂大學頭高次織田出雲守信友
内記長純一人之太刀目錄持參其次酒井
讚岐守忠勝其次之酒井河内守忠清板
倉周防守重宗堀田加賀守正盛松平伊豆守

信綱右侍一人之太刀目錄持參御禮其次之
松平大和守直基同土佐守直成後但森和
泉守光廣之花左近將監忠茂丹羽左京大夫
光重松平式部大補忠次酒井宮内大輔忠次
奧平美作守忠昌本夢内記政勝戶田九門
氏兼水野日向守勝成牧野右馬允忠成石
川主殿頭忠房阿部豊後守忠秋阿部對
馬守重次松平和泉守則壽等四品之輩
一人之出テ太刀目錄ヲ下段ノ敷居ニ置御
縁ヲ御禮申テ退ク右ノ太刀目錄皆安藤
右京進重長松平伊賀守忠清松平出雲守
勝高水野備後守允綱代々引之次之前橋

侍從進出御襖障子ヲ開テ列參ノ諸大夫以下
三千石以上之諸侍太刀目錄ヲ前ニ置並居一
同ニ御目見次ニ白昼院一入セタマヒテ御着坐
ソトキ松平万千代伊守子松平德千代越後守
寫津又三郎薩守松平刑大浦賴元松平
播並水戶廣守賴高阿波松平久松
出羽守子松平鶴松改下總守太刀目錄持參一人ツ
御禮其名ヲ忠清披露ス次ニ御襖障子ヲ
ヒライテ諸侍ノ知息ホ太刀折紙ヲ前ニ置並
居テ一同御目見則將軍家入御シタマウ
ソノ後諸人何レモ二ノ九一^一出仕
大納言殿出御尾張亞相紀伊亞相水戸

黃門兩參議水戸中將太刀目錄ニテ御禮酒
井日向守披露ス次ニ越前參議御禮太刀目錄
披露同前次ニ長門少將以下侍從以上之諸大
名太刀目錄持參御縁ニテ御礼次ニ松平和
泉守御襖障子ヲ開テ三千石以上ノ諸侍
太刀目錄ヲ前ニ置一同ニ御目見大納言殿入
御各退出今日大小各之使者本九一^一出仕ニ
御元服御祝儀ノ進物大納言殿進上ス在
国ノ輩ハ使者ヲ捧ケ將軍家一御太刀目錄
進上大納言殿一御太刀目錄并御祝儀ヲ
獻ケル其進物ノ負類ハ一万石以上五万石
以上十萬石以上廿萬石以上卅萬石以上百萬石

以上ニイタルニテ各々ガイアリ其方女中亦
各祝儀奉ルヲ違アリト聞ユ
廿九日勅使院使等召ニヨツテ登城ス尾張
紀伊亞相水戸黄門兩參議水戸中將參ラ
ル越前參議長門少將仙臺少將米澤少將
ホ以下ノ諸大名御譜代ノ諸家人近習
外様ノ御旗本ノ諸役人各出仕ス御祝儀ノ
猿樂仰付ラルニヨツテナリ已刻將軍家
御長袴召テ大廣間ニ出御上段ニ御着坐
御腰物ハ吉良若狭守持テ御坐ノ側置
テ退ク若狭少將忠勝召ニヨテ御前參リ
仰ヲ奉テ專要シ兩亞相黄門兩參議中

將御前參テ謝セラル次ニ忠勝并義冬御襖障
子ヲ伺テ將軍家出御勅使院使ニ御對面
諸大名御家人モ御目見則御襖障子ヲサス御坐
之間ノ障子ヲタテ尾張紀伊水戸ノ六郷ノ坐
トス御之尤之方ノ間ハ勅使兩院使并高倉
大納言土御門之坐トス其次諸大名ノ坐其次
御家人ノ坐其次ハ御旗本近習諸役人以下
出仕之輩充滿ス近習ノ小臣ホスミラ御前
之簾ヲカケ前橋侍從忠清舞臺ニ上リ橋掛
リニイタリ御能ハシメヨト云テ本坐ニ返ル則猿
樂出ル
式三番 觀世太夫 進藤權右門

高砂 今春太夫
東北 今剛太夫
是界 保生太夫

祝言 養老 觀世大夫

以上五番此外狂言三番

式三番過テ御簾ヲ下ス 將軍家入御シタラ
東北過テ後要脚ノ役人ホ鳥目五百貫ヲ
舞臺ニ積重ヌ前橋侍從忠清舞臺出テ
着坐役人ホ相續テ被物ヲ廣蓋ニノセ
忠清前ニ置ク猿樂壹人ツ、出テ揖ス忠清

取テ轉動セシム四坐ノ太夫ニ唐織其次ハ眩服
ナリ凡二百余人猿樂出テ樂屋一鳥目ヲハ
ヒトル此於テ饗應アリ 兩勅使 兩院使ハ
白昼院ニテ七五三ノ膳ヲ備フ高倉土御門ハ
竹之間ニテ七五三ノ膳ヲ備フ皆引替ヲ出ス
尾張紀伊水戸ノ六郷ハ黒唇院ニテ饗應ス
其外諸大名一坐御家人等一坐イッレ七坐敷
奉行並ニ配膳ノ給仕ノ役人兼テ相定ル
凡殿中出仕之輩相加ハツテ揖スルモノ不可
勝計舞臺ノ庭ニテ見物スル者共ニ役者ホ
奉テ菓子饅頭折ヒツキ物ヲ庭上ニ下ニ周
ク与フ饗應過テ 勅使 院使其外ノ仁モ

本坐ニ出ル猿示ヲ見物ス此也
大納言殿出御尾張紀伊水戸之六郷ニ御
對面松平和泉守酒井日向守御禰障子
ヒライテ 勅使 院使其外諸大名御家人
御目見 大納言殿御挨拶マニシテ祝儀猿示
十レハ各御酒夕ヘヨト仰ル比皆并伏ス考根
中將直孝若狭少將忠勝挨拶ス御障子ヲ
サス 大納言殿下段ニ御着坐有テ猿樂御
見物有此也盃臺ニ出ル菊亭飛鳥井モ
吞始テ次第ニマハス 諸大名之坐之間ニ
障子ヲ徹シテ公家武家相共ニ献酬シテ
沉醉ス直孝挨拶ス松平伊豆守信綱阿部

豊後守忠殊阿部對馬守重次松平和泉守
則壽木モ時宜ス吉良若狭守茂冬奔走ス
尾張紀伊水戸之六郷ハ坐モ別之盃臺ヲ出
シケレハ交々酌テ漸クニ酔テ数献ニ及フ
大納言殿入御シタマフ少時アテ 將軍家出
御猿樂終ル也 勅使 院使尾張紀伊水戸
六郷其外諸大名モ 御目見 將軍家入御
シ夕玉ヲ退出 五月八日午刻以前 將軍家
御烏帽子萌黄之狩衣着御アテ白眉院へ
出御御家人并ニ近習各仕衣束ニテ列參ス
上段ニ御着坐ノト午 酒井讚岐守御氣色ヲ
伺フ 勅使兩傳 奏菊亭前大納言飛鳥井

前大納言一人ツ、出テ下段ニテ御目見着坐兩
傳奏ヲ召シ御前ニ近ツキ年頭御祝儀ノ
勅答仰亘サル兩人本坐ニ返ル次ニ兩院使一
人ツ、召テ御返事仰亘サル兩人直ニ御次
之間へ退ク次ニ兩傳奏ヲ召テ女院御所へ
御返事ヲ仰亘サル兩人退ク又御前へ召テ
今度大納言殿御元服御任官并御推選
御禮仰亘サレ兩人退ク又御前へ召テ仰多
東照大權現一代宦位之次第目錄アレハ
其内宣旨口宣位記紛失スルモアリ又先年
日光迂坐之暇賜正一位ノ聞ハアレ其宣旨
位記不尋出宣様ニ奏改メ各タマハシ

台徳院殿官位ノ次并口宣宣旨兩通共ニ不
揃之間各タマハシ其外之事ハ讚岐守告申
云云兩傳奏平伏シテ畏ルト言上ス讚岐守周
防守挨拶ス傳奏退ク又兩傳奏ヲ召テ今度
御元服之御祝儀進セラル御禮仰亘サル兩傳
奏御次へ退ク次ニ兩院使一人ツ、召テ御祝儀進
セラル御禮仰亘サル兩人御次へ退ク比ニライテ
讚岐守ト若狹守ヲ召テ兩傳奏兩院使ニ御殿
ヲタマフ旨仰付ラル周防守伊豆守對馬守モ
其坐ニアリ兩傳奏兩院使イッレモ奏旨申ヨシ
讚岐守御前ニ出テ言上ス若狹守相隨リ次ニ
兩傳奏一同ニ出テ言上御目見次ニ兩院使

一同出テ御目見シテ退ク次ニ高倉土御門御暇
下ナルヨシ讚岐守若狹守奉リテ申直ス周防守
挨拶又兩人壹人ツ御前出テ拜謝シテ退ク
將軍家入御シタマフ白倉院左間ニ綿百把
銀二千兩皆臺ニ居置菊亭ヲ召出シ是ヲ給フ
ヨシ若狹守云直ス菊亭ノ拜礼ニ讚岐守周防守
并ニ老中一拜謝シテ退クニツノ臺ヲ引ク貞教
同前飛鳥井ヲ召ラ云直ス其拜謝菊亭ニ
同ニ臺ヲ引ク次ニ裕十領銀千兩並居園ヲ
呼出シニハク久拜謝同前臺ヲ引ク次ニ裕十
領銀千兩並置高倉ヲ呼出シ云直ス拜謝
右ノ如シ臺ヲ引ク次ニ裕十領銀五百兩並置

土御門ヲ呼出シ云直ス拜謝右ノ如シ臺ヲ引ク
此六人一列ニ出テ讚岐守ニ拜礼ス次ニ老中廊下
ニ出テニ余攝政ノ使者並ニ北面小冠御ヲ呼出
シテ銀百兩裕十領ツ、又フ其後ニテ九越テ
大納言殿ヨリ裕十領銀三千兩菊亭拜領ス
飛鳥井拜領同前裕十領銀二千兩清水谷
高倉拜領同前裕十領銀千兩土御門拜領
ス各皆若狹守云直ス拜受セシメ各牧野内匠頭
松平和泉守ニ向ヒ拜謝ス讚岐守ホ老中列
坐ス己ニシテ大納言殿出御上段ニ御着坐
西傳差一同ニ出テ御目見次ニ兩院使御目見
次ニ高倉土御門御目見イツレモ若狹守披露

又六人退夕酒井日向守忠能御禰障子ヲ同
大納言殿次之間へ出御列參之人々皆御目
見二条攝政之使者北面冠師ト送未坐辛
伏又安藤右京進重長披露ス 大納言殿へ御
其後二条攝政之使者并七北面冠師ト物々
マフ一 本丸ノエトシ各退散ス 毎年之年頭御
祝儀ノ勅使ノ暇ハ 將軍家 御長祿ニテ
御對面 勅答アリト云凡此度ハ
大納言殿御元服御叙位御任官アルニヨリテ
例年ニ替ル 將軍家御裝束召ニヨリ
大納言殿モ御烏帽子紅之御直置御狩衣御
袴召テ抱カレ出サセタマフ 依之出仕之諸大夫

皆大紋ヲ着ス 四品以上皆直置ナリ先日
大納言殿ヨリ御一家ノ歴々(御使進カレ御
祝儀伸ラル御送物タカヒアリ 執事老中(モ
然リ其外御一家ノ御女中(モ御祝儀御音
物ヲ遣サル營中 伺候ノ諸女ホモ恩賜ニ浴
セリ又日光昆沙門堂門跡公海(モ物ヲ下
カレ内之御宮紅葉山ノ僧徒ホモ拜領ス
大納言殿ニ仕奉ル 牧野内匠頭松平和泉守
酒井日向守以下聞ユ
廿九日板倉周防守重宗ヲ召テ今度御任察
御祝儀トシテ御使トシテ京都へ返シ遣サル
へ之吉良若狹守ヲ指副ラレシ

大納言殿ヨリ之御使大沢右京亮基重ヲ以カ
 ハナルヘシト仰出ナル重宗ニハ御馬黄金取服ホ
 ヲ給ハル義冬基重モ黄金取服并領多ク介
 アリ就中重宗去年ヨリ大納言殿御任官
 ノ事禁裡仙洞仰入ラレ御使勤今度目
 出度相調シカハ少將ニ任スヘシト仰出ナル
 大納言殿ヨリ銀千兩卷物十端重宗ニ下ナル
 義冬基重共ニ黄金取服并領ス
 將軍家ヨリ御送物
 禁裡御太刀馬代銀三千兩并綿百把
 仙洞御太刀馬代銀二千兩并綿百把
 新院御太刀馬代銀千兩并綿百把

女院(銀千兩并綿百把)
 卷物二十反 女二宮
 同 十反 女三宮
 同 十反 女五宮
 同 十反 日光門跡當今御連枝今宮青蓮院令室
 御太刀馬代銀五百 二条攝政
 銀三百兩 勾當内侍
 同 三百兩 禁裡乳母
 同 二百兩 權大納言局
 同 二百兩 右工門佐局
 同 二百兩 新院按察局
 大納言殿ヨリ御送物ノ

禁裡 (御太刀馬代銀五千兩并給五十領
 仙洞 (御太刀馬代銀三千兩并給二十領
 新院 (御太刀馬代銀二千兩并卷物十領
 女院 (銀二千兩卷物二十端
 銀千兩布疋
 女二宮
 女三宮
 女五宮
 日光門跡
 二条攝政
 勾當内侍
 禁裡乳母
 權大納言局
 同 五百兩同疋疋
 同 五百兩同疋疋
 同 五百兩同疋疋
 御太刀馬代銀千兩
 銀 三百兩
 同 三百兩
 同 三百兩

同 三百兩

新院按察局
右衛門佐局

此外菊亭前大納言飛鳥井前大納言ハ江戸ニテ
 御暇ノトキ 拜領若干アリトイ (此度モ傳奏ノ
 祝美トシテ 大納言殿ヨリ御太刀馬代黄金十兩
 ツ、給ル其金上卿職古内記兩尾ノ輩ニイタル
 マテ被物ヲタマフ一違ヒアリ借本朝ノ旧記ヲ
 案スルニ元明天皇ノトキ皇太子元服シタマフ
 一ハ聖武天皇ノ古也夫ヨリ代々之初冠御賀
 ハ最モ賢シ文徳天皇ノ御宇昭宣元服アリ
 シヨリ以来歴代攝政關白人臣ノ元服兼
 テハ鎌倉京都大樹寺ノ元服如形アリト

イ一尺今度ノ作法ノ大ナルニ争カ及フヘキヤ
天下之大名小名悉皆未僧隨仕テ崇祝奉
ル三通之綱綸ノ獻旨ヲ顯シ列国ノ位宦ハ
御前ヲ拜ス磬言ハ衆星ノ北ニ向ヒ万水東ニ
赴クカ如ト云ハ元服ハ良^能年ノ良^能月ヲ要ラヒ
令日^能嘉辰ヲ考ヘテ其^能禮ヲ行フ故ニ壽ヲ永ク
大ナル幸ヲ請玉ト賀シ奉ル^能異国ニモ此
礼法同シカルヘシ係ル規式ハ昔ヨリ双ヒナキ
御支ナレハ人皆目出度ト申モ限リナカレシ

卷ノ四十二

民部卿法印作

武家嚴制原卷四十二

三月清規式部上

名目

一辰海列御書院出御上候子假御紫衣名所御侍御

生通之

御左刀

御右刀

早府宰相御侍御より出座御入り目録子^田

山城子按察有^時御礼列下候在^り方^々之御

太刀目録卷之番川

御左

御右

吉良上野女
由良信清

沂捨古宅

宰相とて沙吸物三方より出く

富士花洋子

沂別
沂加

吉良上野介
田良位法正

沂盆 沂盆より 百上沙加在之方子 載之下辰より
二五 自より致相有く 時相ら出頂戴之加有て者
と沙次より 山城より 石之沙加より 三方子
載之沙末より 百上相中在して 沙加内坐
是惟喜して 出く 東西長く 四五目二五目より
中奥沙在衣付く 右より 中奥より 色付沙次子
入沙一礼有て退去

尾張中納言

六録ノ字ニ備用
以下倣之

水戸宰相

右沙三人宛沙礼より 刀目二言 申成り 被る 沙次
所在之方より 出く

松平加賀守
松平信孝守

三人宛沙より 刀目 被る 沙礼 山城より 被る 右より
右宛 望より 自派 信孝 参る 番川

沂盆

大沃石系美
吉良上野介

黄門相より 沙吸物 三方より 出く 加賀守 御書
沙吸物 是 折本 出く
沂盆
大沃石系美

所加 由良位忠守
 沙登洲方合石上流加を好む方子載し下流上を
 目し沙登洲相有る時黄門出坐被載加有るを
 持沙登洲方合石上流加を好む方子載し下流上を
 載し沙登洲相有る時黄門出坐被載加有るを
 号指登洲出る東西長く四角目あり自ら
 て之の中妻忠性元任古相成中令より退州
 相成沙登洲相有る方子載し家系を相承りて
 出る頂戴し沙登洲相有る方子載し家系を相承りて
 一右流願し之を沙登洲相有る方子載し家系を相承りて
 沙登洲子子載し四角目あり沙登洲相有る方子載し家系を相承りて
 出る頂戴し沙登洲相有る方子載し家系を相承りて

目より右を之の中妻忠性元任古相成中令より退州
 相成沙登洲相有る方子載し家系を相承りて
 出る頂戴し沙登洲相有る方子載し家系を相承りて

次

純任中納言殿石代之侍者 三浦長門守
 右流方目流山城子被載し由良位忠守
 由良位忠守
 右流方目流山城子被載し由良位忠守
 由良位忠守
 右流方目流山城子被載し由良位忠守
 由良位忠守

三 松平左衛門守
松平出雲守
松平刑部守
若手和泉守
松平忠房守
久保保加守
戸田山棟守
河井河内守

十二 松平攝津守
松平信俊守
松平播磨守
保神肥後守
松平丈和守
阿部忠房守
北室信俊守

石室人宛方目派松平津礼沙登頂戴之号植堂
之津依之方目派松平之番川

号植堂

其将名松平内一守之
侍従松平内介守之

松平若狭守
松平肥後守
小笠原遠江守
松平日守
日守伊豫守
織田守人云

松平大守
若手大守
由多中務之
松平日守
右出羽守

右方目六松平津礼下段教居不之由重原我
其指度蓋之津依守大屋守由後津原我
津依之津山城之間之津依守由津依守
津依代大石同是津依礼同是守由津依礼下段我
目付礼津依守津依守津依守津依守津依守
諸守津依守津依守津依守津依守津依守

法書法眼之流在土布衣并考哈法後人其書
礼不考礼小人思為其法書不並居一同其法
年改之名山成与形其法但三子名以土而
太刀目六並重法礼并所標二并、標、并身伏
尚、法、律、序、子、阿、

河内渡

河加

河加

大波右系又

吉良上野成

由良信清

河加百上之流各法子載之中後所方口是

目之少改代心

河加

河加

河加志介
滝川長つる

河加流加下流上より二五自下相有之田牧古
其持産蓋才出之

河井左生尉
志田守屋

右少人上始法在又、幸河流頂載之其持産蓋
河加、法、婦、子、一、河、流、子、二、池、子、三、河、出、之、法、在、又
其、持、産、蓋、才、出、之、
入、河、加、之、河、流、子、也、布、衣、之、而、後、人、河、流、頂、載、
幸、也、其、法、書、不、同、明、也、河、流、之、下、之、其、持、産、蓋、
子、入、河、加、之、河、流、子、秋、元、但、其、言、右、面、持、産、蓋、
其、持、産、蓋、并、考、其、持、産、蓋、之、不、河、加、之、持、産、蓋、之、上、
而、之、左、刀、目、所、考、其、持、産、蓋、之、持、産、蓋、之、河、加、

順

右名物と持一同十所記

久志本或部
同 虎京
同 内花
同 見書
木下 火庵

一 所記書院 河津の間に市井性 御音流 山具是 車行
所記書院 河津の間に市井性 御音流 山具是 車行
所記書院 河津の間に市井性 御音流 山具是 車行
所記書院 河津の間に市井性 御音流 山具是 車行

一 所記書院 河津の間に市井性 御音流 山具是 車行
一 所記書院 河津の間に市井性 御音流 山具是 車行
一 所記書院 河津の間に市井性 御音流 山具是 車行
一 所記書院 河津の間に市井性 御音流 山具是 車行

吉良上物
大沢右京
白土花深

一 所記書院 河津の間に市井性 御音流 山具是 車行
一 所記書院 河津の間に市井性 御音流 山具是 車行
一 所記書院 河津の間に市井性 御音流 山具是 車行
一 所記書院 河津の間に市井性 御音流 山具是 車行

石丸 城

二日

一辰后刻 沖急流 出所 新上 辰急流 河橋

無

御刀

御刀

長門 長門

能伊中將

水子女將

石丸 人 宛 御 礼 沙 刀 目 派 田 山 保 持 廣 利 院 沙 丸 方 之 急 生 出 刀 目 三 卷 云 番 川

和年 城 後 守

和年 飛 守

御堂

御川

沙捨

有 急 生 出 刀 目 三 卷 云 番 川

出

御砂

御水

御 堂 御 水 御 砂 御 川 沙 捨 有 急 生 出 刀 目 三 卷 云 番 川

有 急 生 出 刀 目 三 卷 云 番 川

有 急 生 出 刀 目 三 卷 云 番 川

有 急 生 出 刀 目 三 卷 云 番 川

有 急 生 出 刀 目 三 卷 云 番 川

大 河 右 衛 門 守

白 山 氏 子 守

白 山 氏 子 守

大 河 右 衛 門 守

由 良 信 守

之中奥山性宿海之
 右津原山性宿海之
 水好(糸)之出水頂載之(河)之方(松)垣(市)
 引之(少)好(海)之(時)其(後)其(母)之(出)之(但)返(善)其(之)
 其(後)其(産)其(下)其(下)之(至)其(右)相(成)其(下)吐(り)
 順(之)退(り)

尾張中納言代 徳右衛門

津田九所右馬

右津原山性宿海之(河)之方(松)垣(市)
 同(之)也(り)

右津原山性宿海之(河)之方(松)垣(市)

一 大層山性宿海之(河)之方(松)垣(市)

松平丹後守
 伊在遠江守
 松平忠相守
 松平清海守
 松平長門守

右津原山性宿海之(河)之方(松)垣(市)
 其(後)其(産)其(下)其(下)之(至)其(右)相(成)其(下)吐(り)
 順(之)退(り)

御持古殿

富山右衛門

御砂
御加

吉良之野舟

由良任流与

御前より石上之御加等其御堂山跡子裁之中段等
目には御砂相育一付丹後与出產頂戴物中一付
是後産之出之东西へ長く其間内を御加て
至之中矣山性流等

右は御中より御加等一付丹後与出產頂戴物中一付
頂戴之目也

好古系出ス

白山飛澤与

右好古系是 御前より石上之御堂等一付丹後与出產頂戴
是後産之御加等一付丹後与出產頂戴物中一付
至之中矣山性流等

御砂

白山飛澤与

御加

由良任流与

右好古系是 御前より石上之御堂等一付丹後与出產頂戴
是後産之御加等一付丹後与出產頂戴物中一付
至之中矣山性流等

四品

有馬中務大輔

織田任流与

松平肥前与

佐井任流与

宗右衛門与

伴達任流与

右是人家古刀目源物系家相一内御之其成板級

小指之山礼制山登頂戴之其後廣蓋之七洋成也
涉流子入事之改母

在連川右衛門

右方同級卷名番披磨之制御礼其後廣蓋之相成
事之退り其石之御行流子山城等以之申候敷
之流子 之御上方右名之御行 之取方力同級前
至て涉礼所 御不之流流本一同之山礼事成
青山城等披磨之事之石之御行流子同之申
上候之志御

御川後

御政

御加

大活右系美
同人
白山氏之補

頂戴

右登御方之石之涉加蓋之御成之申候之西
方之志之目之涉政代

御政

御加

滝川長子

阿子志子

右涉政山加下候之石之同之相成之時細川等極
之流之涉流之石之後廣蓋之相願退之御成
方之二流子出之中右名流更涉流其後相成
涉流法者之同之事業之山流子入御成事
取之生 御同兄流子之其後相成事之御成
方之涉流子出之御成事之其後相成事之御成
其下事之山流子入 入御成事之御成事

無名之醫師

連歌師
吉川惟足
坂井仙庵

右の書物一冊の記
浄土書院浄土の同之

右の書物一通の記

入部

本系同通

物也探伝

本系七系系

物也探伝

浄土探伝

一 浄土探伝大原の二の房に在る或の切少の面を以て
右の書物一冊の記
浄土書院浄土の同之
已後別三九の記を成桂昌院探伝の筆始の記後
記三の記浄土の記別 還浄
松平大福の記の中 城無

三日

一 已別浄土書院の出部

浄土

浄土又三系

表万右巻

右方日塚梅系清乳 御目見下退方方日塚
巻之番河之右山乳迄て大廊中迄 出御方系
之 立御方之右方日塚並至一同下山乳
山城之梅系之後方之梅系亮之由井仔仔
右方人之家来方日同六方之山乳巻之番披
巻之番之何之退也

但云云系之梅系も下所如之系之番之番合下
付之番之

一 御方書院方系清乳 立御方清梅小江戸所年寄
清少性坦清系系清乳前縁迄上系下系江戸
大坂堺南の伏見大津渡之書院系系由大系

一 長巻 右方系共持之物一同下清乳巻之番披
落之
一同御方清乳梅系

小代梅系清乳

中山系之梅

岩松方系

右以進物清乳系

入御方御系系清乳

松山梅系

右御目見系

入御

[Faint bleed-through text from the reverse side of the page]

武家藏割派卷四十四

正月御親式於下

三日夜入御儀始

酉刻大座宮中出御中殿 总御

御刀 御海部

尾張中納言

水戸宰相

右出產涉礼山城与披露、列下殿向相原总座
涉次、弓下总座

南方 松平全殿

北方 松平全殿

自船以渡河更入水よりけふ成て出穂子入

二新河堂

河原北の門後門

若き面も吸きの出

滝川七の書
秋元集人云

河砂

河加

河堂 河原へら古く河加物箱あり相上り

出穂頂戴か首より空と持の次の間より通河山城

中川の流木をくさむ村の如くはさつてくさむ

宿前を通り空と持をたけは河之言と有影

引く

河砂代

河砂

河加

松平早波守

三枝伊勢守

菅の若上をききさ河砂元より裁之河原の間

右より其友と河原より主殿のくさむくさむ

河原子入河原物箱川之村付をたてて

河原物箱持て河原のくさむ

三歌
落し臺

河原物

河砂

河加

滝川長門守

牧野伴与守

梅元集人云

河原物箱

河之 河のくは下之河和村之流と山城守
傳し付祝世藏於中海浪と山城守の如
岳と基子叔之墓つゝ山城守の如く甲子和
河者と中村河系とく島根川と河和加有と
雪と持河次の子と山城守有と山城守
落と基子叔之河系と山城守の如く
中流と山城守の如く山城守の如く
い乃子を松し龍子也
右ノ通河を和公ノ子付共之身大川河守と云
ノ著相和して相公ノ有と山城守と云
以意ノ母紙百物川と
河和代也

河和

三枝吉彦守

河加

移地多刀

相公和子有と山城守の如く山城守の如く
上ノ意中ノ河通と山城守の如く山城守の如く
河意と山城守の上ノ意と山城守の如く山城守の如く
相公河と山城守の上ノ意と山城守の如く山城守の如く

尾長黄門也

伊东之松

紀伊黄門也

戸田大守

甲府相公也

北条源朝

水戸相公也

福井右衛門

右ノ順三身自ニ山城守技意と山城守の如く山城守の如く
方並居

日新

柳破

柳加

株元集人正

滝川長つ吉

尾張黄つり進上り
少加り地黄つり
由上り時明彦大友新
柳破代

柳破

柳加

水野北前守

松平氏阿彌

黄つり前
六重目
よて向
柳破

柳破

柳加

牧野伊豫守

河野志平

水戸相公
右相公
柳破

柳破代

柳破

柳加

田中出羽守

东条徳忠

相公
家前
以上
変居
左園

並重

六新

御政

御加

紀伊黄門分進之御書
所置御池子ノ載之巾服及居之流
有之時松平積政も出立頂戴之
宜速ク時御政代也

河部志平
輝元集人心

大久保淡路守

牧中伊守

吉々宜流通りノ御書
二池子もて御流

世乃ノ東北ノ御難子始

七新

御政

御加

紀伊黄門分進之御書
友堂和泉守も御流

滝川長門守

牧中伊守

御政代也

御政

御加

松平早斐守
三枝伊守

家来通御流

御政

御加

滝川長門守

阿戸志平守

早府相公ノ御書

新築の石工家前より松平出羽守より右側迄右
回り

御破代

御破

御加

家前より通河流より池子川迄

御破

御加

甲府おとより金工の基に御破の石工の家前
より保料地後より石工の池子川迄

御破代

三枝古傳寺

移住市西

煉元住寺

牧野伊与寺

御破

御加

家前より通河流より池子川迄

十新

御破

御加

甲府おとより金工の基に御破の石工の家前
より保料地後より石工の池子川迄

松平おとより金工の基に御破の石工の家前
より保料地後より石工の池子川迄

御破代

御破

御加

高砂より池子川通より池子川一河川迄

水登肥前寺

松平國守禰

牧野伊与寺

阿久志摩寺

田中出羽守

本宗徳忠寺

柳板下り表左更に後いし袖止の柳葉に各傳し
 并懸指すく或百止打流言中し各卷を番あり
 傳し渡ふを揚書抄か
 十一歌

松井屋

柳板
 柳加

柳堂 柳あり云云に一柳加し時あり更浮屋に兵
 殿忠し弓矢に合一同し幕に常り河分ぬ加し花
 柳池子入松井屋に守りしものとて経堂河
 市肩衣牧中偏後守りしものとて経堂河
 わり親世藏ア言中し各傳し言つれも右長衣に

滝川長門寺

河部志六寺

煉元集平人山

左更子渡入何れに面らし右肩衣に右に色山傳書傳し
 各是と親世更渡平言言つれも右長衣に
 入柳名返受

柳離子番能

老松 藏部

九府渡所 清六 右名 市名

東北 九府

市名 右名 柳九府 市名

高砂 藏部

柳名 右名 柳九府 市名

弓矢三合ある更

市名 右名 柳九府 市名

貞享二年寅年正月以祝式記之

[Faint bleed-through text from the reverse side of the page]

武家嚴制錄卷四十六

目錄

御清之部

- 一 御清之時
一 御清之時
一 御清之時
- 一 御清之時
一 御清之時
一 御清之時
- 一 御清之時
一 御清之時
一 御清之時
- 一 御清之時
一 御清之時
一 御清之時
- 一 御清之時
一 御清之時
一 御清之時

一 日新
同人會社

一 同人會社

一 同人會社

一 同人會社

武家嚴訓錄卷 四十八

御清之部

一 御清之時御清之事

一 御社系前日七時より御社系甚不并西教寺屋方

一 一服を著し十六日の六時退出十七日 御社系お祭

一 一血忌死釋り免るる十日善六時不并お十七日

一 御社系お祭 還御以後た不并お城

一 四月九日ハ於日光御社系礼者方忌披く血忌を

一 死釋りとの十七日 晚七時お城

一 柳津殿の内へ供養又よき改勤との忌後忌血忌忌
 死穢との産穢の婦人月々穢婦人前日忌との
 時方同じ同火不仕髪洗致行ふ也城之也

一 柳津殿より内へ供養又よき改勤との忌後忌高年
 外宅忌後忌血忌忌死穢との産穢婦人月
 水穢婦人よふ斗進の時忌髪洗行ふ仕也一系
 公の但途中にて進む時不不及行ぬ

一 忌血忌忌死穢高年分不中穢扱ひ中分右之
 忌血忌忌死穢者と柳津殿の内へ系忌改勤也
 穢も成るる忌高年分中穢扱ひ中分右之取
 不中穢扱ひ高年中分右之取中分扱ひ右之取
 忌早建退おつた柳津殿の内へ系忌改勤

同方より柳津殿の内へ系忌改勤との忌後忌血忌忌
 死穢との産穢の婦人月々穢婦人前日忌との

一 忌後忌高年分不中穢扱ひ中分右之
 忌血忌忌死穢者と柳津殿の内へ系忌改勤也
 穢も成るる忌高年分中穢扱ひ中分右之取
 不中穢扱ひ高年中分右之取中分扱ひ右之取
 忌早建退おつた柳津殿の内へ系忌改勤

一 同方より柳津殿の内へ系忌改勤との忌後忌血忌忌
 死穢との産穢の婦人月々穢婦人前日忌との
 時方同じ同火不仕髪洗致行ふ也城之也
 一 柳津殿より内へ供養又よき改勤との忌後忌高年
 外宅忌後忌血忌忌死穢との産穢婦人月
 水穢婦人よふ斗進の時忌髪洗行ふ仕也一系
 公の但途中にて進む時不不及行ぬ
 一 忌血忌忌死穢高年分不中穢扱ひ中分右之
 忌血忌忌死穢者と柳津殿の内へ系忌改勤也
 穢も成るる忌高年分中穢扱ひ中分右之取
 不中穢扱ひ高年中分右之取中分扱ひ右之取
 忌早建退おつた柳津殿の内へ系忌改勤

一 遺精之行は身より河精殿の内へ信を及動ふは
一 股麻痺病時肉體血を出るは少くは多しは
一 信を及動ふは河精殿の内へ信を及動ふは
一 股血を出るは少くは多しは河精殿の内へ
一 信を及動ふは河精殿の内へ信を及動ふは
一 血を及動ふは河精殿の内へ信を及動ふは
一 信を及動ふは河精殿の内へ信を及動ふは
一 又血を及動ふは河精殿の内へ信を及動ふは
一 各信を及動ふは河精殿の内へ信を及動ふは
一 河精殿の内へ信を及動ふは河精殿の内へ
一 河精殿の内へ信を及動ふは河精殿の内へ

一 河精殿の内へ信を及動ふは河精殿の内へ
一 途中より信を及動ふは河精殿の内へ
一 夫れは刀指る様は日教二十日古内教より
一 指を河精殿の内へ信を及動ふは河精殿の内へ
一 河精殿の内へ信を及動ふは河精殿の内へ
一 河精殿の内へ信を及動ふは河精殿の内へ
一 老病人者も河精殿の内へ信を及動ふは河精殿の内へ
一 家より死人者も河精殿の内へ信を及動ふは河精殿の内へ
一 河精殿の内へ信を及動ふは河精殿の内へ
一 河精殿の内へ信を及動ふは河精殿の内へ

上ノ穢ニ二階ノ上ノモトハ口安居ノ所ナリ有ルハ穢
毎ノ家ニ死スルモ死穢ノ所ニ別毎ノ死
妻ノ内家ヨリ地ニ死人有ル時ニ行ハル所ナリ
尚月穢ノ家月不及中ノ穢ノ所ハ穢毎ノ死後
ノ穢ノ家ノ上ノ穢有ルハ二階ノ穢ノ行ハル所
江持殿ノ内一信ヲ又ハ及勤ノ宮只但一日穢有
別浪ハ尚屋ノ九時ヨリ所屋ノ九時ノ事ニ及
又ハ二夜ノ入リノ九時ノ事ニ及ハ一月ノ事ナリ
余ノ内ノ穢ノ事ハ中ノ穢ノ所ハ穢ノ所ハ穢ノ所
城ノ穢ノ殿ノ内一信ヲ又ハ及勤ノ宮只但
云々ノ死スル所ニ穢ノ所ニ事ニ也 城ノ穢ノ所
此持殿ノ内一信ヲ又ハ及勤ノ宮只但

一 牛馬豚犬羊家ノ内ノモ子中ノ一其一は切ノ内也
ノ穢ノ所ニ言ハル所ニ夜ノ穢ノ所ニ言ハル所ニ穢ノ所
は切ノ所ノ事又ハ其一は切ノ事ノ事ノ穢ノ所ノ別浪
中ノ穢ノ所ノ事ノ事ノ穢ノ所ノ事ノ穢ノ所ノ事ノ穢ノ所
穢ノ所ノ事ノ穢ノ所ノ事ノ穢ノ所ノ事ノ穢ノ所ノ事ノ穢ノ所
中ノ穢ノ所ノ事ノ穢ノ所ノ事ノ穢ノ所ノ事ノ穢ノ所ノ事ノ穢ノ所
中ノ穢ノ所ノ事ノ穢ノ所ノ事ノ穢ノ所ノ事ノ穢ノ所ノ事ノ穢ノ所
牛馬豚犬羊家ノ内ノモ子中ノ一其一は切ノ内也
ノ穢ノ所ニ言ハル所ニ夜ノ穢ノ所ニ言ハル所ニ穢ノ所
は切ノ所ノ事又ハ其一は切ノ事ノ事ノ穢ノ所ノ別浪
中ノ穢ノ所ノ事ノ事ノ穢ノ所ノ事ノ穢ノ所ノ事ノ穢ノ所
穢ノ所ノ事ノ穢ノ所ノ事ノ穢ノ所ノ事ノ穢ノ所ノ事ノ穢ノ所
中ノ穢ノ所ノ事ノ穢ノ所ノ事ノ穢ノ所ノ事ノ穢ノ所ノ事ノ穢ノ所
中ノ穢ノ所ノ事ノ穢ノ所ノ事ノ穢ノ所ノ事ノ穢ノ所ノ事ノ穢ノ所
牛馬豚犬羊家ノ内ノモ子中ノ一其一は切ノ内也
ノ穢ノ所ニ言ハル所ニ夜ノ穢ノ所ニ言ハル所ニ穢ノ所
は切ノ所ノ事又ハ其一は切ノ事ノ事ノ穢ノ所ノ別浪
中ノ穢ノ所ノ事ノ事ノ穢ノ所ノ事ノ穢ノ所ノ事ノ穢ノ所
穢ノ所ノ事ノ穢ノ所ノ事ノ穢ノ所ノ事ノ穢ノ所ノ事ノ穢ノ所
中ノ穢ノ所ノ事ノ穢ノ所ノ事ノ穢ノ所ノ事ノ穢ノ所ノ事ノ穢ノ所
中ノ穢ノ所ノ事ノ穢ノ所ノ事ノ穢ノ所ノ事ノ穢ノ所ノ事ノ穢ノ所
牛馬豚犬羊家ノ内ノモ子中ノ一其一は切ノ内也
ノ穢ノ所ニ言ハル所ニ夜ノ穢ノ所ニ言ハル所ニ穢ノ所
は切ノ所ノ事又ハ其一は切ノ事ノ事ノ穢ノ所ノ別浪
中ノ穢ノ所ノ事ノ事ノ穢ノ所ノ事ノ穢ノ所ノ事ノ穢ノ所
穢ノ所ノ事ノ穢ノ所ノ事ノ穢ノ所ノ事ノ穢ノ所ノ事ノ穢ノ所
中ノ穢ノ所ノ事ノ穢ノ所ノ事ノ穢ノ所ノ事ノ穢ノ所ノ事ノ穢ノ所
中ノ穢ノ所ノ事ノ穢ノ所ノ事ノ穢ノ所ノ事ノ穢ノ所ノ事ノ穢ノ所

河持殿分内一係事又古庄收勤小苦山死日知中後
小見付りて様毎々心座を死て様毎々古庄
多然死様毎々心

一 食穢事

一 牛馬

百六十日

一 豚、山羊、麻、猪、猪

七十日

一 鶏

六日 但西子ハ冬月

一 鈴、羊、狼、兔、狸

六日

一 二足食穢

六日 同

一 六事ハあつて此付ハ給テ万段ハ

六日

大蒜 タイサン

茗葱 カクソウ

菲葱 キウソウ

蘭葱 ランソウ

奥渠 ウツゴ

是ハ公系

ヲヒル

ヒトモシ

ニラ

アサツキ

クニノキヒ

大根ノ形ニ似タル物ノヨシ依之日本ニテハ紫大根

ヲ五辛ノ内ニ入ル也此内真渠ハ古来ヨリ知シ不申ハ

二月朔 河澆河頂裁万事 河社系ノ通之河清

月ヲ忌後ノ血忌ノ死穢ノ河澆紅系也

納左右方ノ可存出

之御口未年九月廿日

一 毎月十二日 河宮河名代口 河月刻毎十七日河名代系

河月身ノ時ノ河清ノ身

一 十六日 河名代口 河名代口 河名代口 河名代口

以牙也 城月ノ言六日退也 十七日 河名代口 河名代口

石原身七城下は

一 忌血忌死穢沙免く十日有言六時ふ在也十六日

御名忌 行符の後に石原身七城下は言六時

退也十七日 御名忌御名忌後に石原身七城下は

御名忌 忌の血忌く死穢く月忌

穢く婦人とあり言六時同日は同日は髪洗

行の致し七 城下は行 行の致し七 城下は行

同日

一 御名忌く忌の穢く婦人とあり言六時同日は

六の仕髪洗致行の七 城下は行 行の致し七 城下は行

御名忌く忌の穢く同日

一 御名忌く忌の穢く同日

一 御名忌く忌の穢く同日

一 御名忌く忌の穢く同日

一 御名忌く忌の穢く同日

一 御名忌く忌の穢く同日

一 御名忌く忌の穢く同日

一 御名忌く忌の穢く同日

一 御名忌く忌の穢く同日

一 御名忌く忌の穢く同日

一 御名忌く忌の穢く同日

一 御名忌く忌の穢く同日

一 御名忌く忌の穢く同日

一 御名忌く忌の穢く同日

一 御名忌く忌の穢く同日

一 御名忌く忌の穢く同日

一 御名忌く忌の穢く同日

一 御名忌く忌の穢く同日

よその安居と居るよりよ同中より公母公一箇の
ゆるも之分りし中を方六河小くはても日産
毎ふ

一 沖名代々若布布位よの八忌推若血忌よ名死
禱よの産禱婦人月水婦人よ日産日大ふ及
お改い

一 沖名代々よ若若 沖持殿内よ若く沖社和帝
沖持殿内よ若くよの産禱毎二はは

一 産事ハ沖名代々よ若若付位よ若い
遠精ハ沖名代々よ若若沖名代々若い

一 取血麻病障内胎血あり出若若く付く
沖名代々よの産を若くは公血出ても若若く若い

中花よと沖名代々若い

一 血出若事又若血有若若りは若 沖名代々
若若若二滴若若若若若若若若若若

一 怪若は血出ても血若若若若若 沖名代々若若
但二滴若若若若若若若若若若若若若若若若

一 若治若若の産若若若若若若若若若若若若若若若若
沖名代々若若若

一 沖名代々若若若若若若若若若若若若若若若若
沖名代々若若若若若若若若若若若若若若若若

一 見及若若若若若若若若若若若若若若若若若若若若若
途中若若若若若若若若若若若若若若若若若若若若若

一 若若 沖名代々若若若若若若若若若若若若若若若若
若若若若若若若若若若若若若若若若若若若若若若若

一 たりし身服指釋し日教二十日吉し日教さうく
指し白河氏勅書

一 度月々若くを妻に及守指毎ふりておま書
但河名代とを妻に侍りて此書渡りておま書
中紙の河城(家来多分)お書

一 危病命有とのおま書但河名代との書
任月御旨勅お不斗忘て或取の紙打書を
おま書お能死云ゆも高御中紙

一 河城(元釋)毎々家来多分お書
家にお死人有し時にお浦てもお死ても因居
し内にお居合し一可し釋と更々及居と臨と
釋と長居内及居内にお居合しお書

一 ありし釋と二階と上りてもお安居中にお在る

一 六穢言にお家にお死ても死釋しお居別にお及
し内にお居合し比にお死人有し時にお其書有しお比
斗ありし釋にお内にお及中に書換お釋にお

一 死後を序におま書との紙體有しお六階にお釋と
河にお書 河名勅書お書但一可し釋と有し
制限にお居しお時にお 河名勅書にお書

一 及にお及にお居しお時にお 河名勅書にお書
おま書にお書 河城にお書河名にお書
城にお書 河名にお書

一 河名勅書にお書 河名にお書 河名にお書

一牛馬犬羊虫の内より子出さるる其一は切肉也
 一は皮也此等六付より夜より夜まで此六付より禰
 一は切肉居合食との又これを二は切肉との右別居
 中々増え居る事ありしは此六付より夜夜の夜より
 此六禰也

一清夜勤者良あ子生れ日知り中後より食り禰
 此六禰也

一牛馬犬羊虫の内より死に去り仕切肉也
 此六禰也此六付より夜より夜まで此六付より禰
 今より右別居中々増え居る事ありしは此六付より
 夜夜の夜より夜夜の夜より夜夜の夜より夜夜の夜
 禰也此六禰也此六付より夜より夜まで此六付より禰
 此六禰也

此六禰也此六付より夜より夜まで此六付より禰
 死に去り仕切肉也
 食禰也

- 一牛馬 六十日
- 一豚犬羊鹿猪猪 七十日
- 一鶏 六十日 但此子ハ其ニ同シ
- 一鈴羊狸兔狼 六十日
- 一此等食禰五幸子同シ

六幸
 タイサン 大膳
 カツソウ 落葱
 キウソウ 燕葱
 ランソウ 蘭葱
 コウゴ 真渠
 モシ 此内真渠ハ古来ヨリ知レテ不申也

一 辛酉 河原長者 午前六時 下捨中 万遍
外 石の反改 但 河原子 附て
河原 石 紙 とも あり たり

一 正月 巳月 九月 在外 延々 正 延々 河原 石 附
附 同 河原 河原 石 附 河原 石 附

一 巳月 巳月 十七日 若 河原 石 附 河原 石 附 河原 石 附
五月 十七日 七時 左右 河原 石 附 河原 石 附
死 禪 とも あり たり 日光 河原 石 附 河原 石 附

一 河原 石 附 河原 石 附 河原 石 附 河原 石 附
一 腹 とも 河原 石 附 河原 石 附

一 忌 河原 石 附 河原 石 附 河原 石 附 河原 石 附
を あり たり

一 血 忘 河原 石 附 河原 石 附 河原 石 附 河原 石 附
河原 石 附 河原 石 附 河原 石 附 河原 石 附

一 河原 石 附 河原 石 附 河原 石 附 河原 石 附
河原 石 附 河原 石 附 河原 石 附 河原 石 附

一 河原 石 附 河原 石 附 河原 石 附 河原 石 附
河原 石 附 河原 石 附 河原 石 附 河原 石 附

一 河原 石 附 河原 石 附 河原 石 附 河原 石 附
河原 石 附 河原 石 附 河原 石 附 河原 石 附

一 血痰吐つもの又ハ中忍有る血痰吐り

一 河豚動不苦但血之瀉する河豚動不苦

一 喉系吐血して血而り河豚動不苦但之瀉する河豚動不苦

一 各法其のよき各教其のよき河豚動不苦

一 河豚動不苦

一 河豚動不苦

一 途中とて信しもの内死人有る其のよき及河豚

一 毒もよか 河豚動不苦

一 毒もよか 河豚動不苦

一 毒もよか 河豚動不苦

一 毒もよか 河豚動不苦

一 毒もよか 河豚動不苦

一 河豚動不苦

一 河豚動不苦

一 河豚動不苦

一 河豚動不苦

一 河豚動不苦

一 河豚動不苦

一 河豚動不苦

一 河豚動不苦

一 河豚動不苦

一 河豚動不苦

一 河豚動不苦

一 河豚動不苦

有之市地中尚有一釋家の内六之及中市場
釋家十死後之屋一多六之主の體有之其結
合之釋有之河原以才 河原動之昔は但可
釋有之別原の尚有一所より明日原を九所と成
尚及之又と夜中命より九所より一可方と
成也

一 牛馬死六主子 河城一不在河原は任しては
少城 河原動之昔は

一 牛馬死六主子 釋家十死後之屋一多六之主の體有之其結
合之釋有之河原以才

一 牛馬死六主子 釋家十死後之屋一多六之主の體有之其結
合之釋有之河原以才

一 江切子居合と名又と一江切子居合と名
限中宅城は信備のよと云ふ所より一江切子居合と名
一 釋家十死後之屋一多六之主の體有之其結
合之釋有之河原以才

食釋之度

- 一 牛馬
- 一 子犬羊鹿猿猪
- 一 鶏
- 一 輪羊狼兔狸
- 一 二足食釋六章同

六章

大蒜 荖葱 韭葱 蘭葱 眞柴

世内真柴六古事不記不中

一 六事名 河原の若斗 春日胡六村 給中万 荖葱
若斗 荖葱 眞柴 河原 眞柴 眞柴
八五五五五

一 外近五 正近五 河原 眞柴 眞柴 眞柴
河原 眞柴 眞柴 眞柴 眞柴

元禄三年九月五日

日光 眞柴 眞柴 眞柴 眞柴

私云 眞柴 眞柴 眞柴 眞柴

一 河原 眞柴 眞柴 眞柴 眞柴

一 河原 眞柴 眞柴 眞柴 眞柴

持家 眞柴 眞柴 眞柴 眞柴

一 河原 眞柴 眞柴 眞柴 眞柴

一 河原 眞柴 眞柴 眞柴 眞柴

一 河原 眞柴 眞柴 眞柴 眞柴

一 河原 眞柴 眞柴 眞柴 眞柴

一 河原 眞柴 眞柴 眞柴 眞柴

- 一 ちりちり 焚火の目と 焚火の目と 焚火の目と 焚火の目と
- 一 婦人 月の光と 月の光と 月の光と 月の光と
- 一 二三月と 二三月と 二三月と 二三月と
- 一 一二月と 一二月と 一二月と 一二月と
- 一 月中と 月中と 月中と 月中と
- 一 何事と 何事と 何事と 何事と
- 一 食糧と 食糧と 食糧と 食糧と
- 一 多田と 多田と 多田と 多田と
- 一 沙那の口と 沙那の口と 沙那の口と 沙那の口と
- 一 何事と 何事と 何事と 何事と

- 一 沙那の口と 沙那の口と 沙那の口と 沙那の口と
- 一 何事と 何事と 何事と 何事と
- 一 食糧と 食糧と 食糧と 食糧と
- 一 多田と 多田と 多田と 多田と
- 一 沙那の口と 沙那の口と 沙那の口と 沙那の口と
- 一 何事と 何事と 何事と 何事と

武家叢刊 卷四十六

目錄

- 一 勤番人好之免
- 一 法廷吳之免
- 一 法番中出好之免
- 一 法番不年日之免
- 一 法番向令外法新日之免
- 一 法成之時之免
- 一 火車地震未之時之免
- 一 西九古之勤番之免

[Faint bleed-through text from the reverse side of the page, including the characters '武家叢刊' and '卷四十六']

- 一 勤番人好之元
- 一 徳道吳之元
- 一 涉番中 心得之元
- 一 繪巻
- 一 己年 日光 涉法事 万部堂 前 涉番之元
- 一 同村 不 涉番之元
- 一 涉番人 好之元
- 一 徳道吳之元
- 一 同村 日光 涉法事 萬部堂 前 涉番之元
- 一 成年 上野 涉法事 仁王 前 勤番之元
- 一 小屋 之元
- 一 人好之元

卷四十六

- 一 徳道吳之元
- 一 同村
- 一 人好之元
- 一 徳道吳之元
- 一 同年 言田在番
- 一 人好之元
- 一 徳道吳之元

石川善徳

秋田信徳

武家裁制録卷四十六

新く清番布、浪

一 大子御門勤番、元

一 勤番人、元

一 番頭

一 者頭

一 歩行

一 坊主

一 徳道具、元

一 弓

一 鎗炮

一 長柄

一 目付

一 馬具

一 足怪

一 中男

一 持弓

一 持角

一 幕

二 浪

二 挺

二 對

- 一 矢箱 一荷
- 一 屏風
- 一 大掛灯 二十
- 一 半切 二十
- 一 並子桶 二十
- 一 弓掛 二
- 一 北間屏縁七枚
- 一 玉箱 一荷
- 一 掛灯掛 二十
- 一 木の酒 二
- 一 檜桶 百十
- 一 漆炮威 二
- 一 押鉄 七本

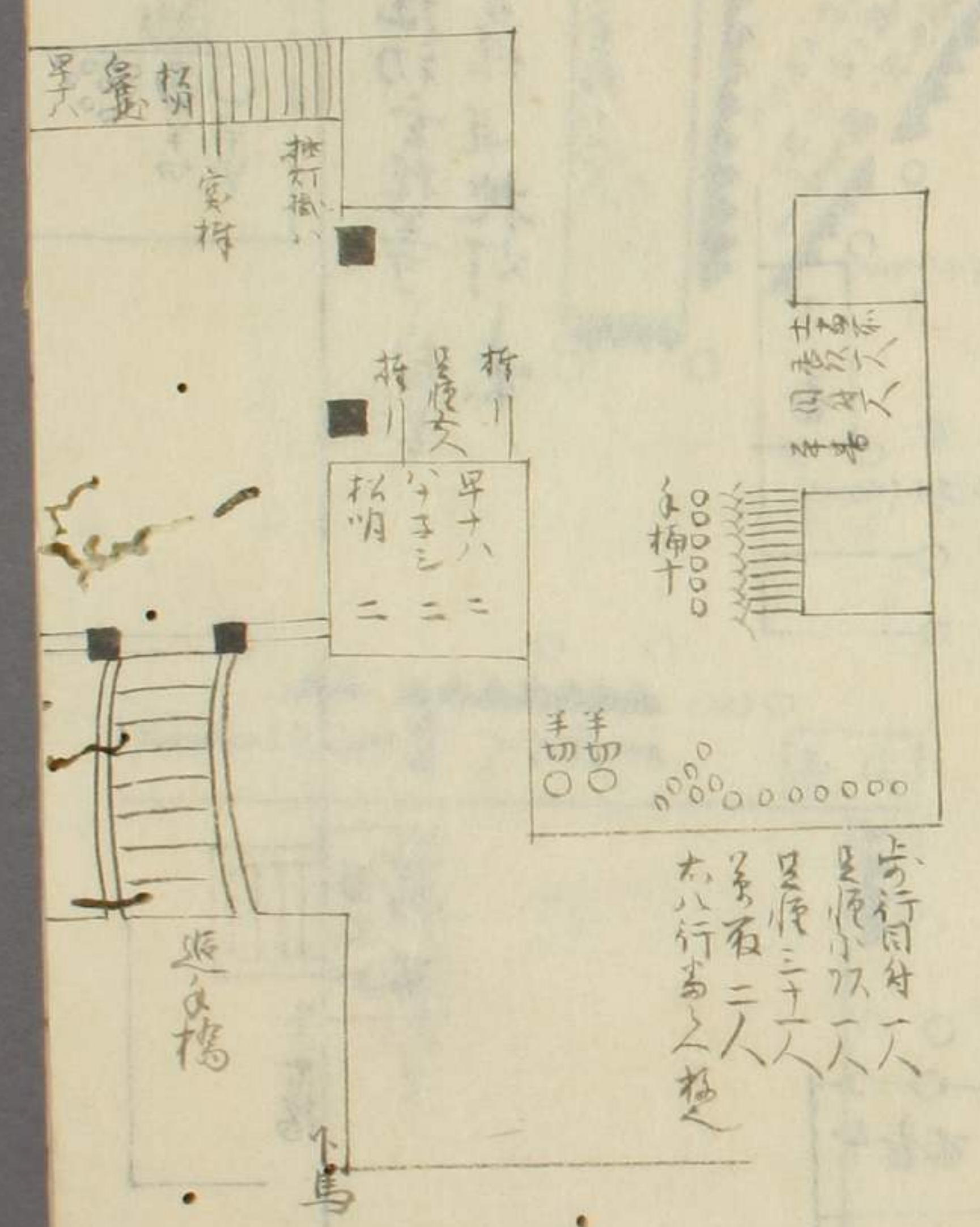
一 浄書中 白紙束

一 浄書 席 十六人前 料理 英餅菓子 湯物 未
支度有 一 支

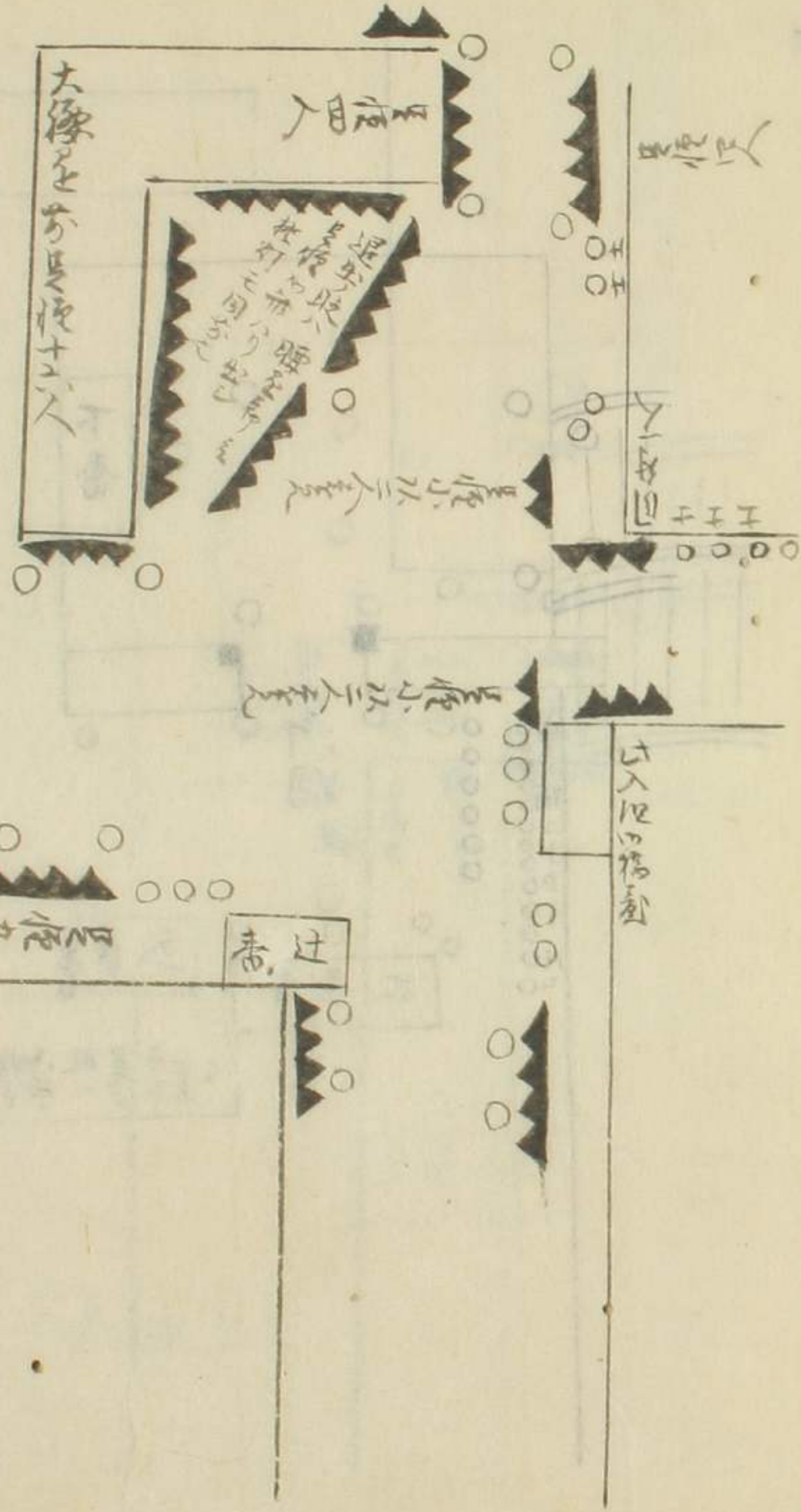
一天和三年四月 以迄 月 月 内 流有 之 山 口 目 全 外
浄書 未 一 荷 小 役 人 前 料理 湯物 中 七 二 支

平日 菓子 湯物 湯物 冷食 菓子 菓子 湯物 湯物 支
度有 一 支

一 浄書 不 平日 一 支

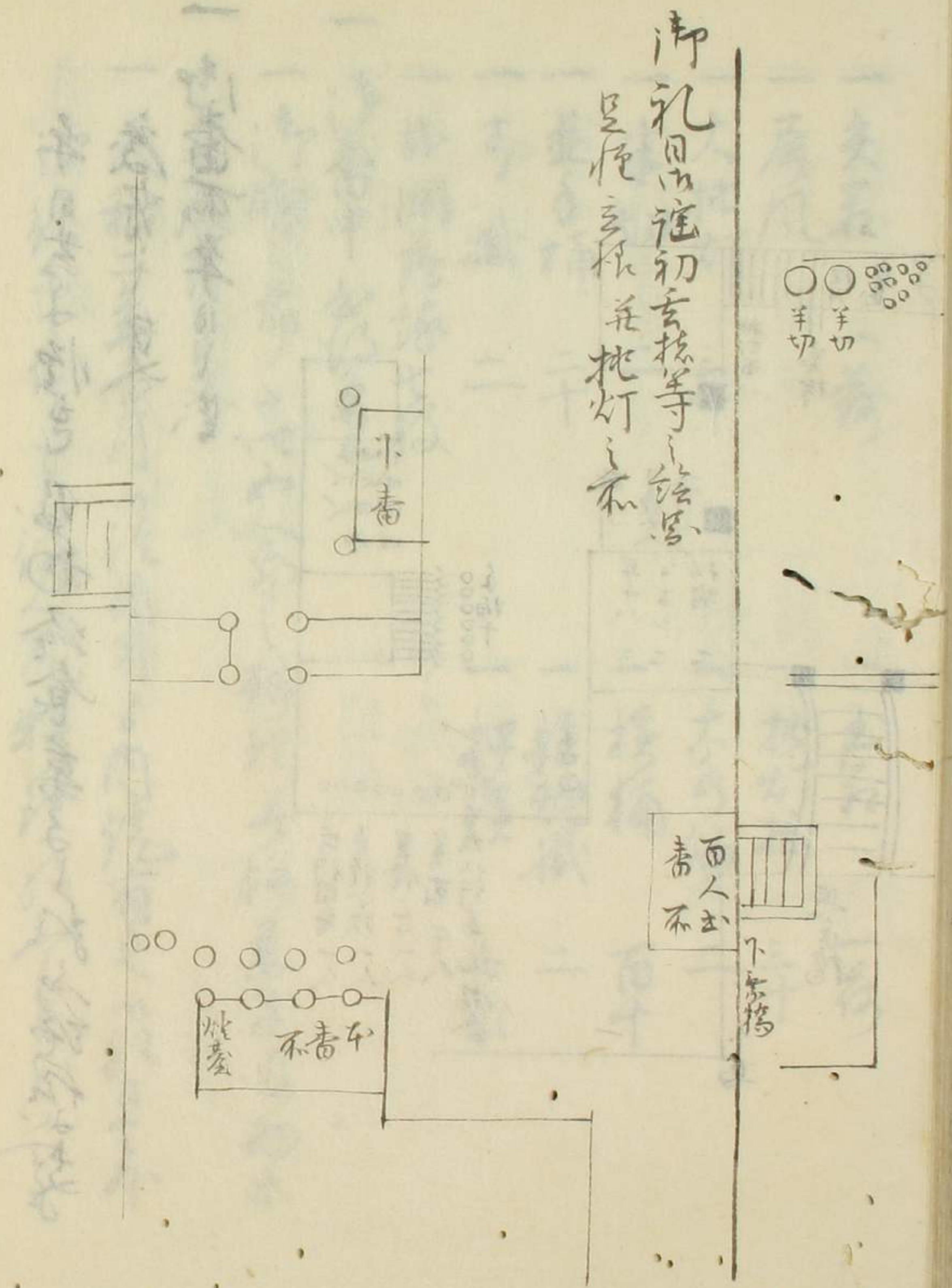
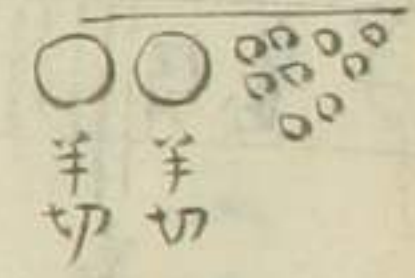


松平岡儀寺

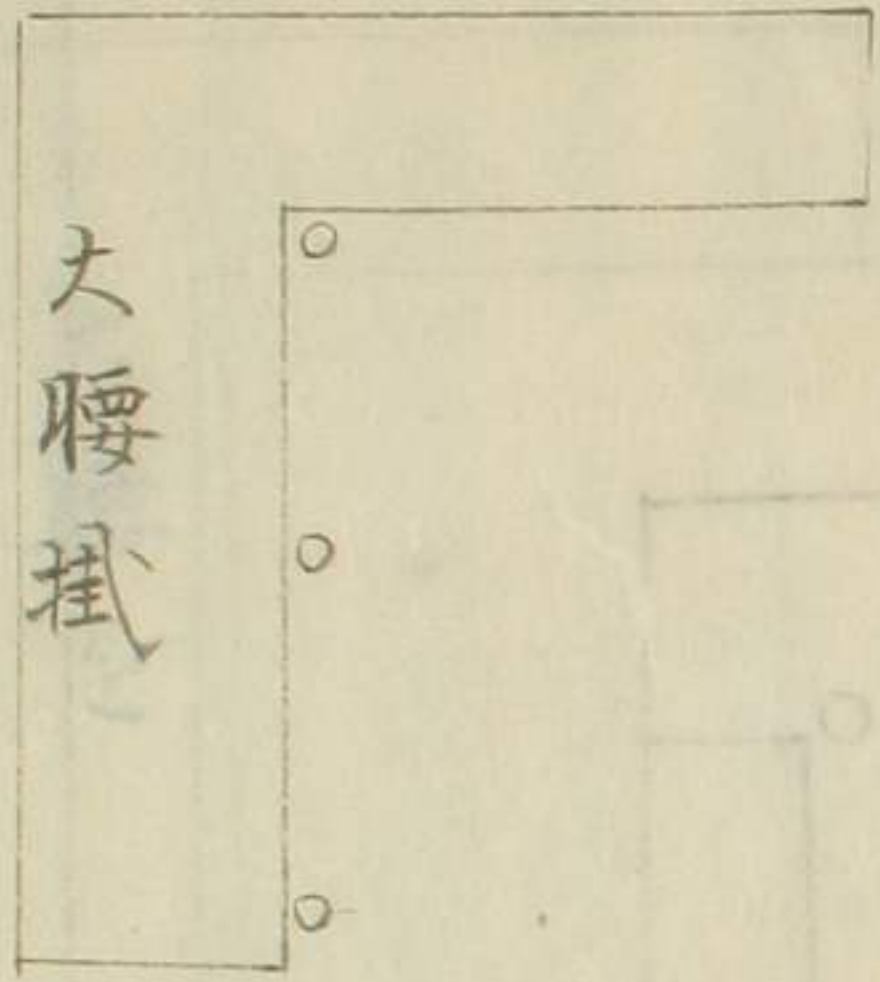


保科殿後

一御礼目出進初玄核等
 是惟立根并枕灯衣



松平同情寺



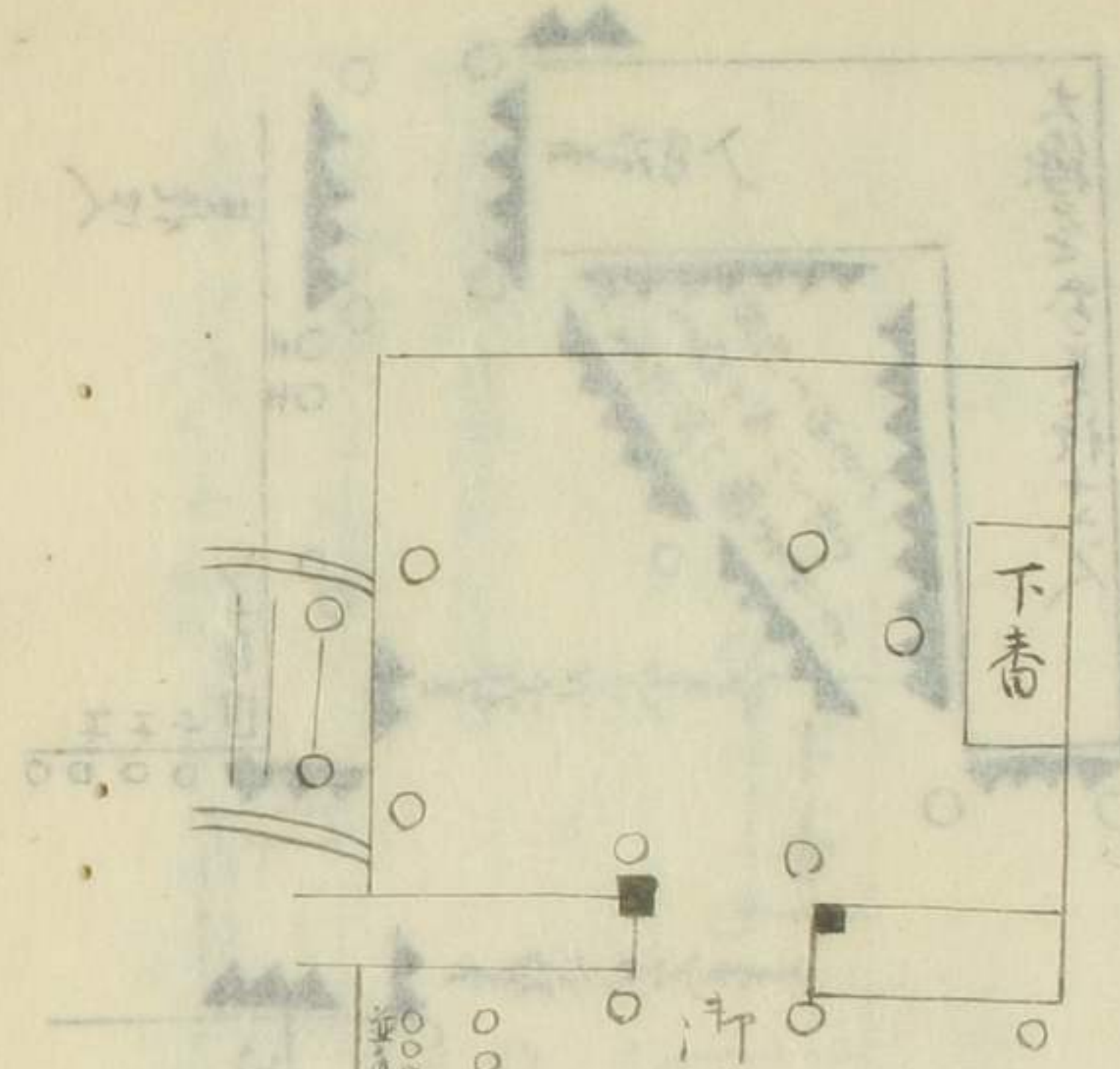
大腰掛

香过

保科肥後寺

下馬

一清成河



下香

門

不香車

署

百人出

少是此清梅
之旁下八成更

並
桶
二
十
四
個
元
二

杉平同協

大腰尾

香过

保科肥後

下馬

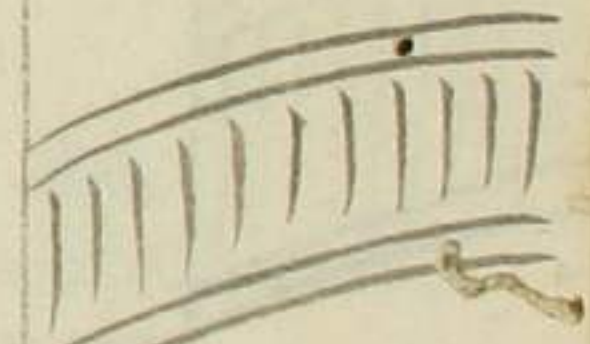
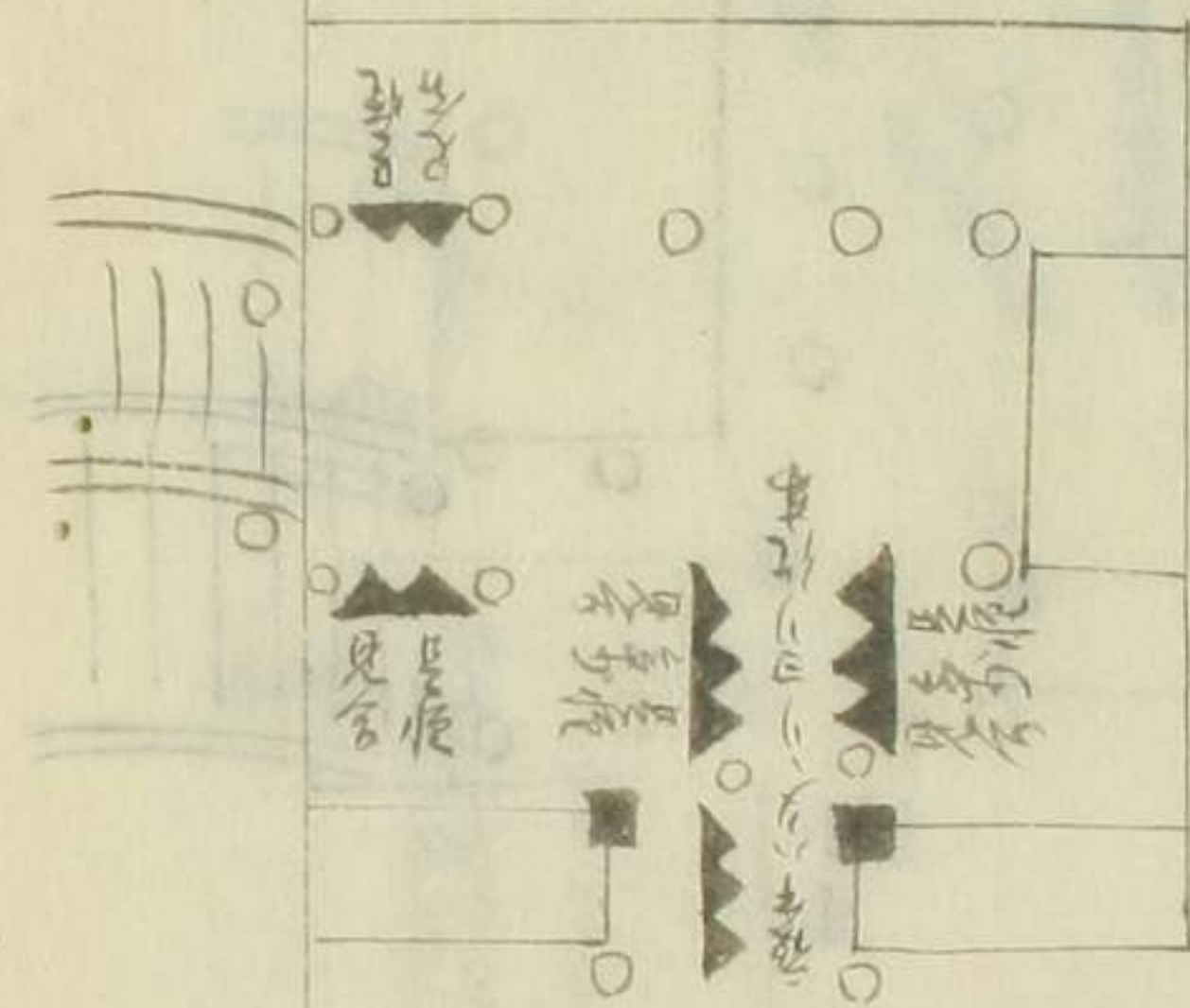
一火車地震

香不

下系

不香

不定



此年運糧四

大縣四

一西在太勤書... 勤書之人收元

一書氏 一人但書... 收元

一用人 一人但... 內斗

一書氏 一人 馬也 七人

一步行士 廿人 百餘人

一申乃 軍中人... 十人

一德道具... 持弓

一跌炮 持筒

- 一 長柄
- 一 矢筈
- 一 大挑灯
- 一 旗桶
- 一 弓掛
- 一 幕
- 一 玉箱
- 一 大木桶
- 一 並子桶
- 一 揮鉄
- 一 扇
- 一 挑灯掛
- 一 切
- 一 旗掛
- 一 扇

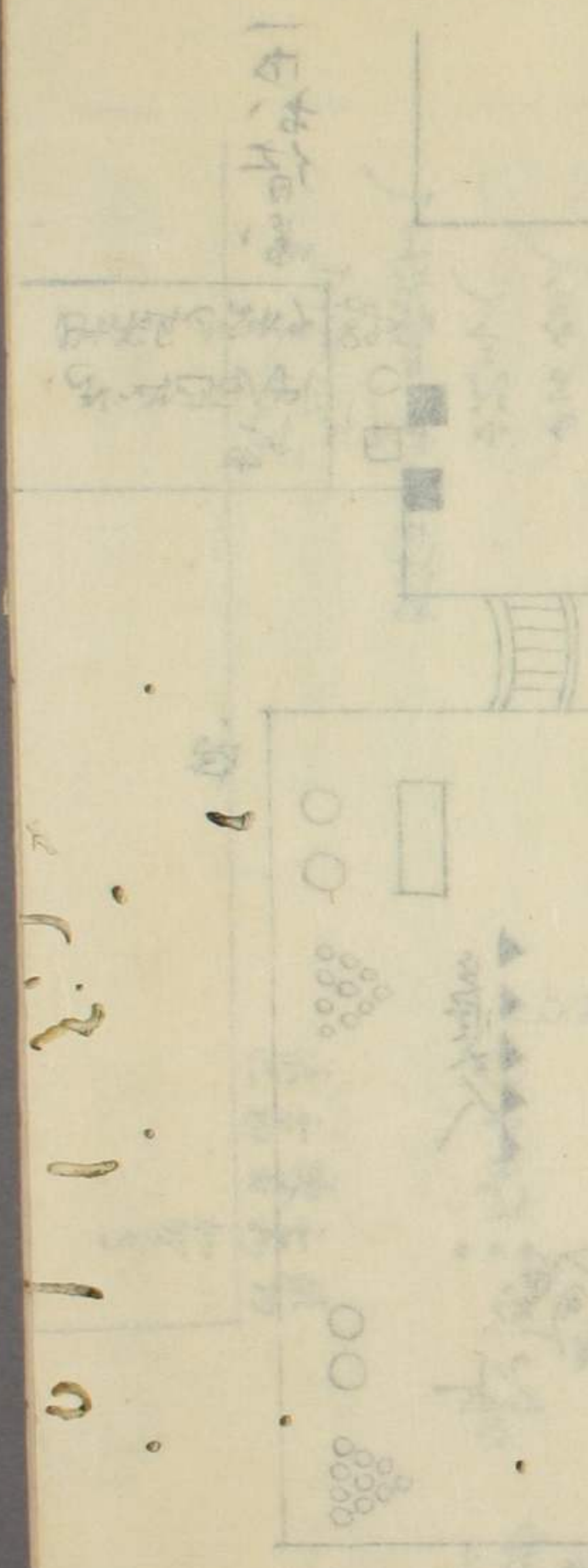
一 沙番不申の事
 一 出仕日ありて出候同元三人宛書番不申に付紅紙にて
 此度出次より所寄無きこと一層縁後後より扇風を
 之より乞 甲府様申下付其外沙番候方へ送付
 申下候事
 一 箱番不勤番之候方へ向付候事一層縁後後

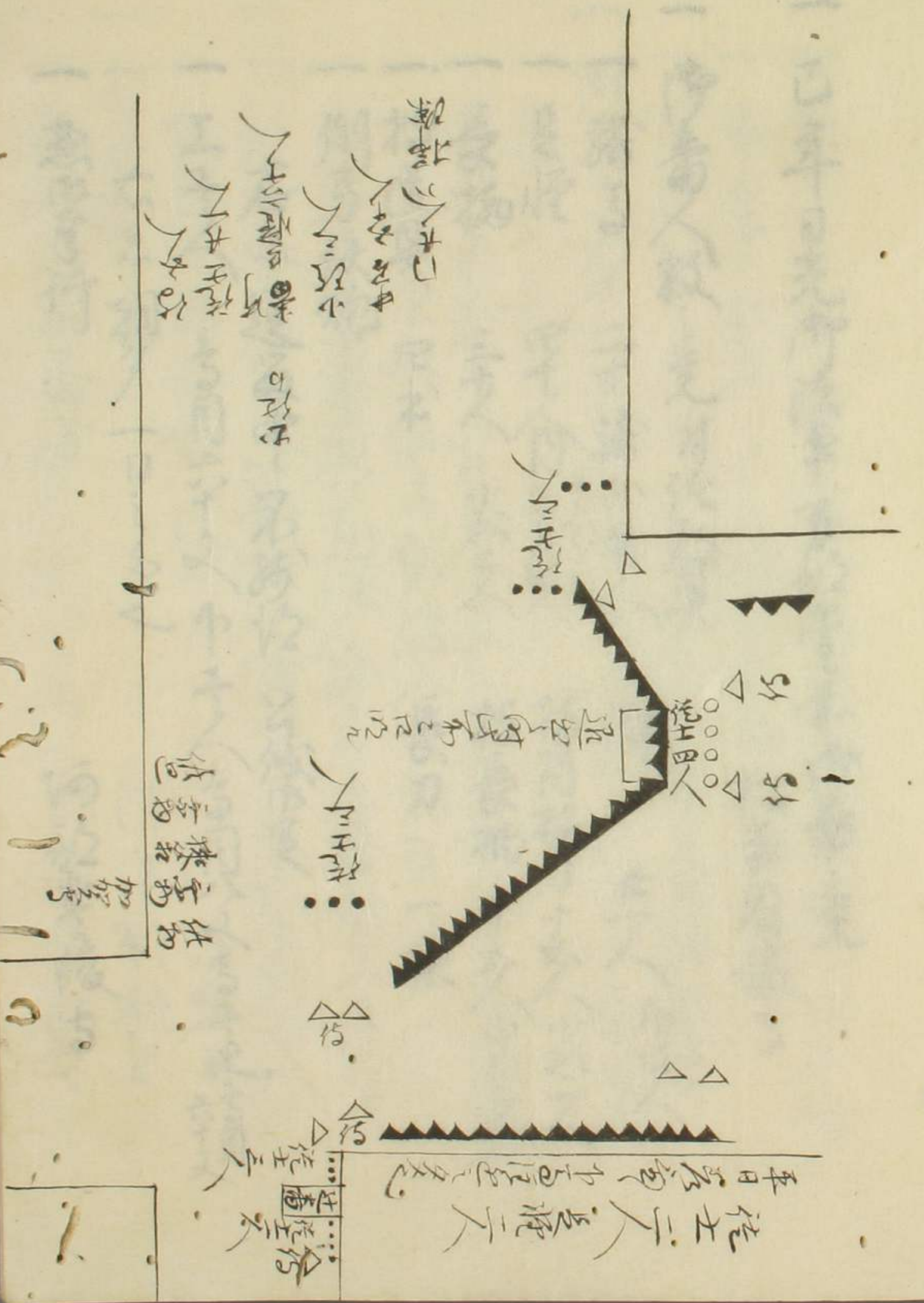
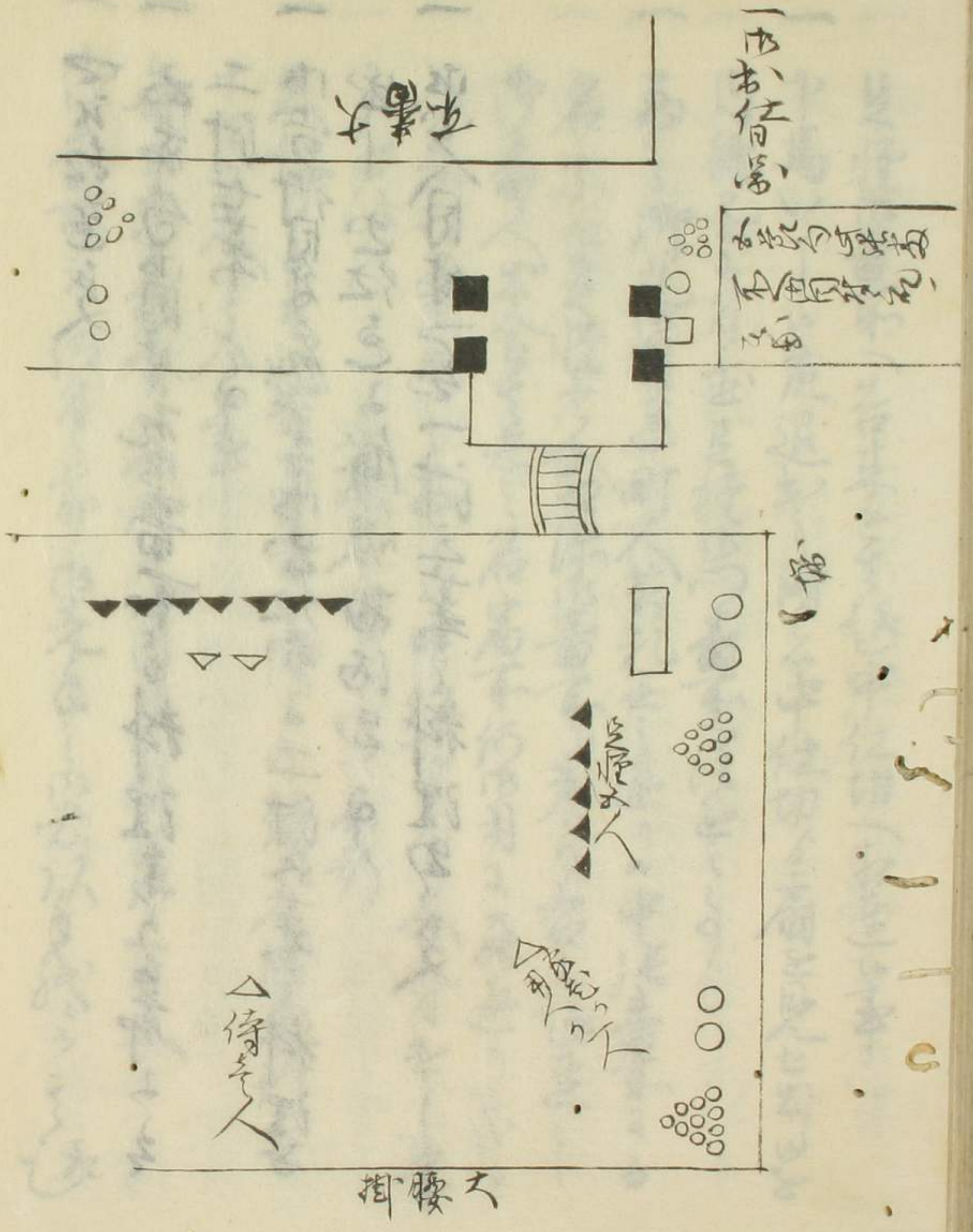
一 有之事
 一 若君様出候方へ渡御之候事此様候一侍
 之候人様申下候事と申下候事一層縁後後
 渡御之候事
 一 若君様山里へ御成候事此様候一侍
 若君様紅紙山へ御成候事此様候一侍
 御番不申の事
 一 西ノ丸紅紙山へ御成候事又若君様
 若君様御申下候事御成候事此様候一侍
 一 火事此様候候も振子より勤番此方御番不申候事
 一 申仕切候事不勤事申下候事
 一 常子申下候事此方御城候事大様候事

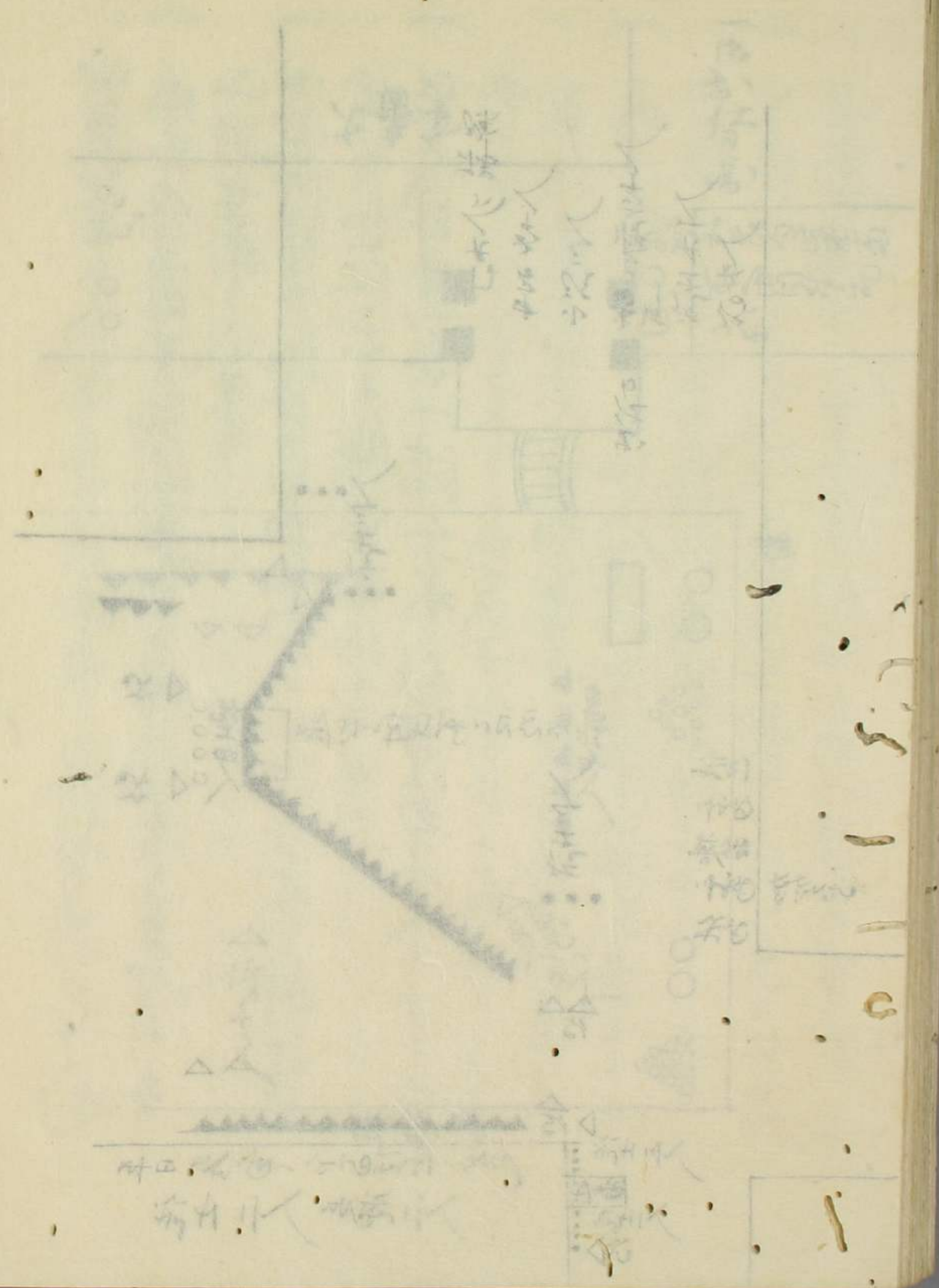
- 一 足怪書不_レ入_レ告_レ来_レは_レ逐_レ中_レ仕_レ切_レ入_レ在_レ事
- 一 中馬_レし_レい_レ旅_レ退_レお_レし_レ因_レに_レ中_レ仕_レ切_レ分_レ扇_レと_レ見_レせ_レ出_レし_レ
- 一 内_レ腰_レ子_レの_レ封_レ至_レは_レ逐_レ中_レ仕_レ切_レ書_レ不_レ入_レ事
- 一 為_レし_レ河_レ九_レ河_レ通_レ町_レ人_レ共_レ礼_レ之_レ毎_レの_レ中_レ仕_レ切_レ書_レ不_レ入_レ事
- 一 名_レ余_レ也_レは_レ逐_レ中_レ仕_レ切_レ書_レ不_レ入_レ事
- 一 中_レ仕_レ切_レ書_レ不_レ入_レ事
- 一 入_レ云_レお_レ寄_レ毎_レの_レあ_レし_レ中_レ仕_レ切_レ書_レ不_レ入_レ事
- 一 よ_レと_レい_レは_レし_レふ_レ及_レき_レは_レし_レて_レお_レ寄
- 一 出_レ仕_レ切_レ書_レ不_レ入_レ事
- 一 十日_レ又_レ人_レ入_レ事
- 一 毎日_レ中_レ仕_レ切_レ書_レ不_レ入_レ事
- 一 中_レ仕_レ切_レ書_レ不_レ入_レ事

てはお寄

- 一 又_レ節_レの_レ胃_レ封_レ至_レは_レ逐_レ中_レ仕_レ切_レ書_レ不_レ入_レ事
- 一 二_レ汁_レ七_レ菜_レの_レ事
- 一 中_レ仕_レ切_レ書_レ不_レ入_レ事
- 一 出_レ仕_レ切_レ書_レ不_レ入_レ事
- 一 衆_レ人_レ月_レ封_レ至_レは_レ逐_レ中_レ仕_レ切_レ書_レ不_レ入_レ事







一 己年日光御法事万部堂前御書之定

松平周備也

一 御書人敷之定付張乃具

侍 廿一人 外役人

一 漆子 二十漆外用人

持筒持弓 十人 小政二人

一 是怪 早内 外役人

持長柄 十人 小政二人

一 長柄 三人 小政二人

長刀 一振

一 持道具 四本

一 例弓矢物

右急進中不跡坊 以後由定

一 上之人 各月二十又巾三人 各月八人 各月三 各月一

一 越正奉行

右急進中不跡坊 以後由定

一安養沃田番不

松平周防

一三佛堂前

朽木伊豫守

一柳敷之根

石川总持

安養沃田番不侍人番以共 步行是怪人

一云表元系主又小返おの時立番侍人足怪人

一廿日御系礼の時侍敷人足怪百餘人入也

一日光寺代安元田村元日将寺番物有系并書也

一戊午上野所法度二五ノ方勤番之次方小屋之元

吳平兵部

一云云之九尺是ハ松平浪路守松平本不

一曰 是志善門院守時源居不

一云云亦兼相之小屋小方斗也ハ不陳也但之縁

一取越ホと受

一一百二十万ノ小屋 是志是種又志ノ小屋

一少番人敷之元

一五ノ方番不 馬也ハ人但行番之人

一四ノ方番不 是怪人但は馬不之番之物也

三ノ方之番一也

一四ノ方番不 八人但行番之人

一新中子 馬也人但之方之番也

一普門院角番不 院士只人二代

一本番不

一普門院改 只人二代之馬也 二十人

一 持弓 子子 ぬらぬら 一 腰

一 持筒 水挺 玉箱 一 荷

一 長柄 廿本 馬也持港

右同の 足持書系 足持文人

一 淡炮 北水挺 狸籠 玉箱 一 荷

一 弓 十張 矢箱 一 荷

一 三ツ道具

一 能成支死人 馬也文人 歩行の人の足人

一 上中お宿侍 九歩人版 同足持音人版

一 中弓 武音人版

一 御番中 為

一 善の院 善の寺子 念慮有

一 松重抄 あり交 海軍のありまの交り道

一 御番 不 相 凍

善の院 必張 二十枚 晒 十丈

同 隠居 必張 三枚

水道の 寺中 惣出家 寺道物有 道三尋

一 御番中 公用 御用番 御番中 御番中

一 己年 終日光山 大猷院 殿十七回 西法事 帝
之 佛堂 方 勤 番 之 定

己月 二日 去 浦 殿 是 日光山 寺 忌 同 寺 御番 不
後 取 之 七 万 石 始 同 十 六 御 凍 十 七 日 御 宗 礼 拜

二佛堂之内重書

五人

松平周房
朽木伊与

一御書不之具方之元

一弓 水張

鉄炮 十挺

一長柄 十本

二之道具一組

一御書人々之元

一給人 五人宛但 御家元出方之御和之給合人

一御及具方之元

一水涵ノ二ツ

桶 二十

一氷方桶 十

兩行能六但挑灯之教示

一火消番坐

付之之之

一孝口

徳也

之之

一さうり

和之

一道中行列先

一弓 十張

鉄炮

十挺

一昔柄

廿本

漆弓

廿漆

一足将

百人

中弓

百人

一寛文三年日光

御成今市御書之

酒井修理重

一漆弓

四十張

於公家漆弓教示 行方之役人 木弓十本
向之之漆弓教示 十但 漆弓十本
弓 牽引之漆弓之御之
本之自之是大小和与之 与方之役人

一侍教

百中漆

一鉄炮

百中挺

是筒持筒也

一弓 六十法 日引
一長柄 七十本 一
一旗 二本 藥子 二十本

私之者之透は相定不し流理更後像子鹿が
わらふふ松平甲斐と後と 信守云云

一回引

一江戸分へ供也 江戸分へ川分 車目光 車目
一騎馬 八騎 大小性 廿二人
一持筒 十挺 持弓
一池 二本 流士 二十人
一薬子 二本 信守 十人 是は大小性内之持
右へ懸人救回百八十余人

一川より車目日光 車目人救也

一騎馬 半二騎 薬子之申之二人 車目二人

一弓 二十挺 是怪羽織指格油

一長柄 二十本 本綿羽織材色之袖有

一旗 二本 旗袍 百挺 本綿復是怪人

右へ懸人救回百八十人

一為入用持系之是是是

一幕 十對 小性幕 八双

一指投 二本 扇 二本

一柵 百本 薬子 半本

一大挑灯 廿本 中挑灯 二十

一水筒 百 水筒 百

一 書新の巻

酒井徳兵衛

今市町通

口

お多下地

今市町通

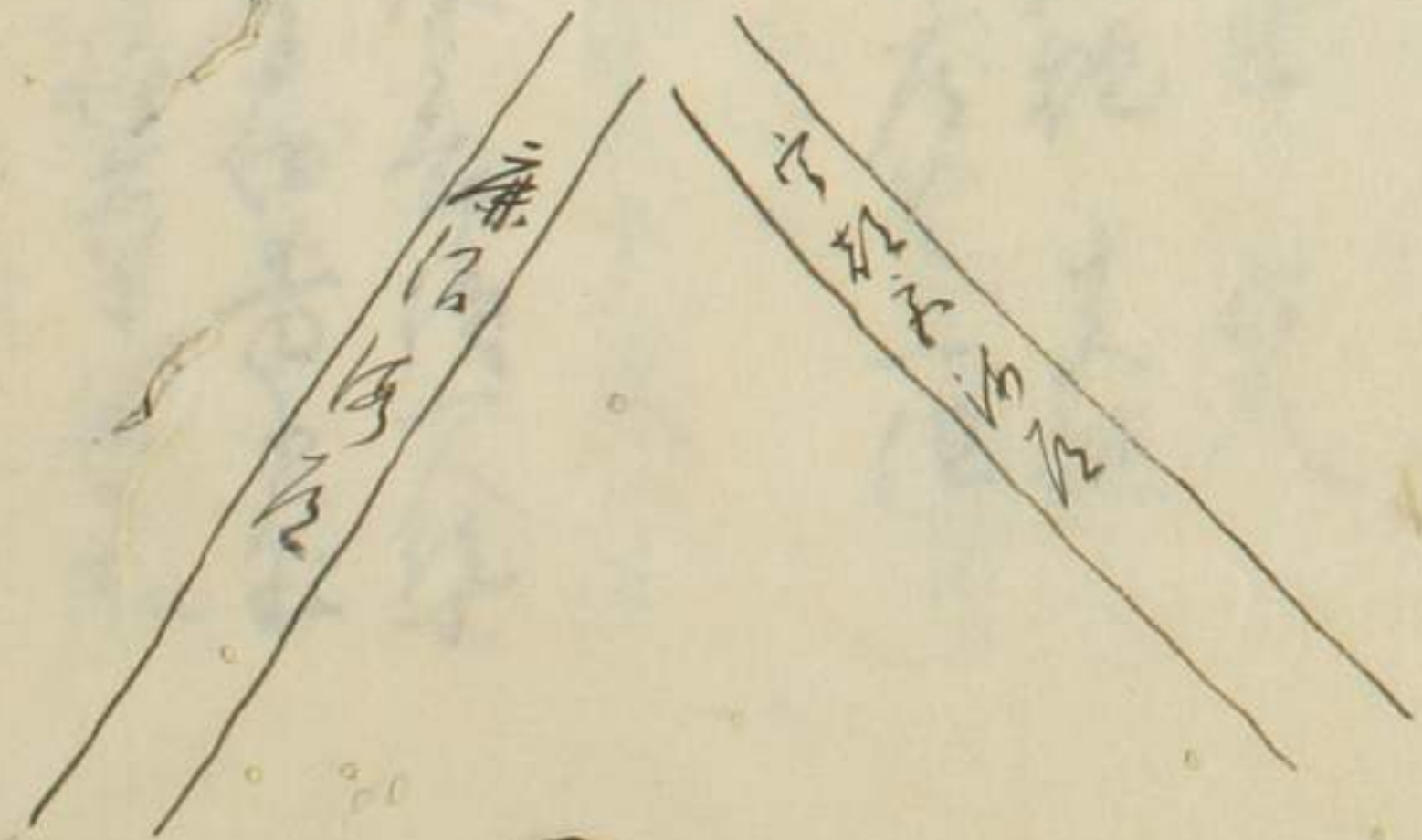
口

印

不番

書

書



一 水巻

百

水巻

一 挑灯

是

挑灯

一 鞆

二

鞆

一 房

二百枚

房

一 務

二

務

一 陀

湫

湫

一 馬

二十匹

馬

一 一

灯

灯

一 田

松明

田

Faint bleed-through text from the reverse side of the page, including characters like '一', '二', '三', '四', '五', '六', '七', '八', '九', '十', '十一', '十二', '十三', '十四', '十五', '十六', '十七', '十八', '十九', '二十', '二十一', '二十二', '二十三', '二十四', '二十五', '二十六', '二十七', '二十八', '二十九', '三十', '三十一', '三十二', '三十三', '三十四', '三十五', '三十六', '三十七', '三十八', '三十九', '四十', '四十一', '四十二', '四十三', '四十四', '四十五', '四十六', '四十七', '四十八', '四十九', '五十', '五十一', '五十二', '五十三', '五十四', '五十五', '五十六', '五十七', '五十八', '五十九', '六十', '六十一', '六十二', '六十三', '六十四', '六十五', '六十六', '六十七', '六十八', '六十九', '七十', '七十一', '七十二', '七十三', '七十四', '七十五', '七十六', '七十七', '七十八', '七十九', '八十', '八十一', '八十二', '八十三', '八十四', '八十五', '八十六', '八十七', '八十八', '八十九', '九十', '九十一', '九十二', '九十三', '九十四', '九十五', '九十六', '九十七', '九十八', '九十九', '一百'.

- 一 掃除中書 各十人 糸袋 元
- 一 水海半切 二 子桶 六十 樽六十
- 一 法掛 口 幕 一双 卷 冊
- 一 襪糸 所縁 造 糸糸
- 一 市番布 次牙
- 一 一更 一より 仁王門 各 子桶 五 一 五方 子 是 燈 並
- 一 居 凡 侍 々 仁 堂 一 和 方 市 五 熱 一 右 左 初 番
- 一 月 智 仁 仁 王 門 子 向 左 方 又 右 接 榎 園 内 見 合
- 一 坊 寺 伊 善 寺 右 之 也

文政四年辛巳二月十四日寫竟

淺見忠和藤田定喜常見貞節百屋雅明

[Faint, mostly illegible handwritten text on the left page]

