

延喜式

神祇三
臨時祭

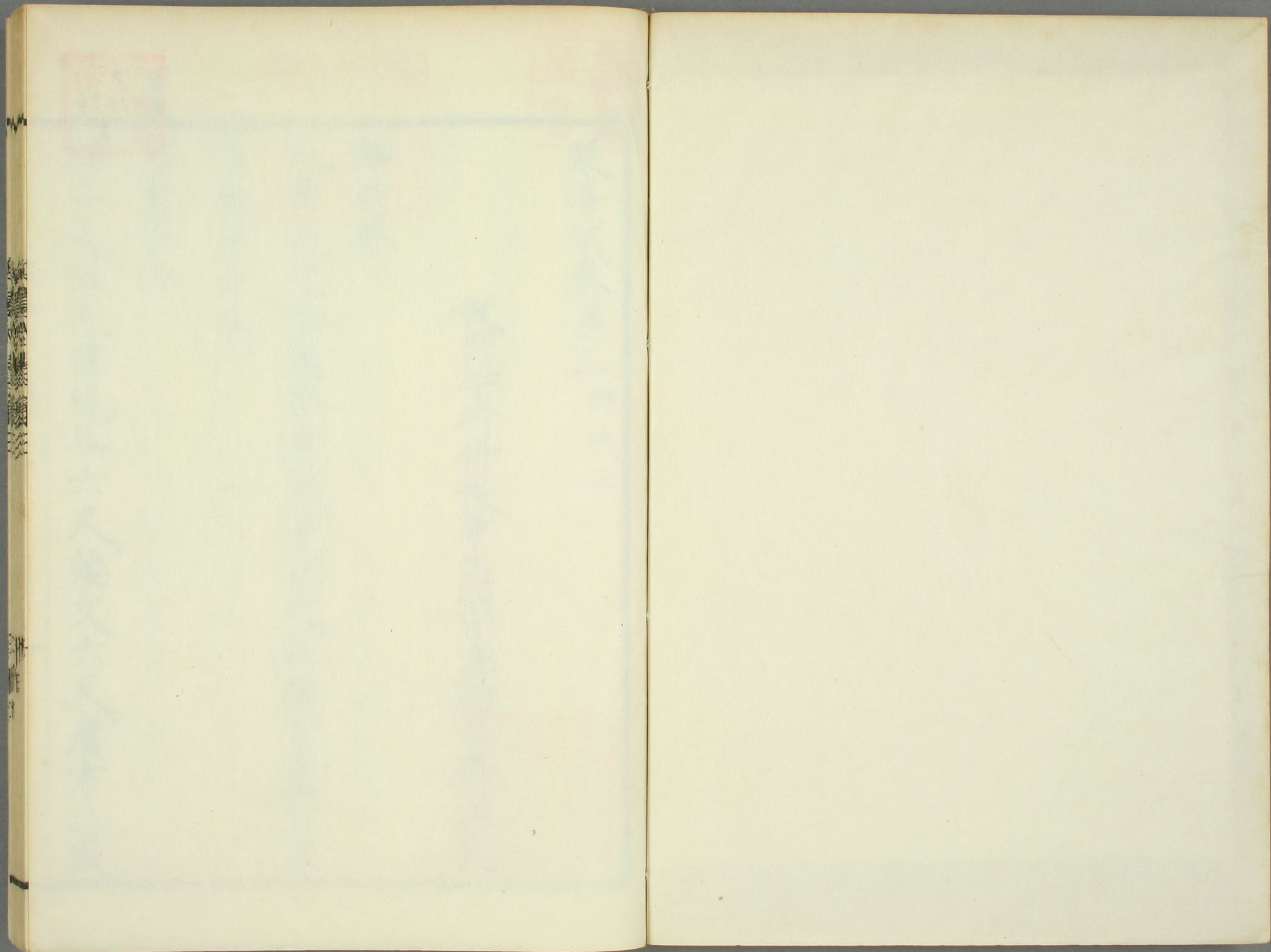
三

ヲ保³

1594

3





明 7 卷 3
號 1094
卷 8

藏書

延喜式卷第三

神祇三

從四位下行侍從兼出羽守源朝臣

齊恒校

臨時祭

凡常祀之外應祭者隨事祭之非辨官處分不

得輒預常祭

霹靂

霹靂神祭

絹二疋五色薄絕各六尺倭文六尺庸布二段

延喜式卷第三

木綿八兩。麻四斤。鋏二口。鯁四斤。堅魚六斤。腊四斤。鹽四升。海藻八斤。雜海菜廿斤。米二斗。酒四斗。稻四束。缶瓮各二口。坏六口。水戶二口。鷄二翼。匏二柄。柶廿把。食薦二枚。輿籠一脚。潔衣布一端。已上祭新木綿麻各四斤。庸布四段。鋏四口。鹿皮四張。太刀四口。弓四張。矢八隻。米四斗。酒六斗。稻四束。鯁堅魚各六斤。腊六斤。海藻滑海藻雜海菜各廿斤。鹽四升。瓮坏各四口。匏四柄。

食薦二枚。已上解除新

右荒魂和魂各中分。並煮粥而祭。若新有霹靂神者。依件鎮祭。移弃山野。

電鳴
鎮電鳴祭

絹一疋。絲一約。五色薄絕各四尺。綿一屯。布一端。庸布二段。倭文二尺。木綿麻各一斤。鋏二口。米酒各一斗。稻二束。鯁六斤。堅魚十一斤。十兩。腊四斤。六兩。海藻六斤。鹽三斗。瓮一口。坏二口。柶六把。匏二柄。食薦二枚。

水神

鎮水神祭

五色薄絕各二尺。倭文二尺。木綿八兩。麻二斤。
銚四口。米四升。酒八升。稻四束。鯁堅魚各二斤。
腊一斤十二兩。鹽二升。搨四把。缶二口。坏四口。
裹葉薦二枚。布二端。庸布二段。

御電

御電祭

五色薄絕各二尺。倭文一尺。木綿三兩。麻六兩。
銚二口。米酒各二升。鯁一斤。堅魚二斤。二兩腊。

御井

御井祭

十四兩。海藻二斤。二兩鹽。一升一合。坏磁各二
口。庸布一丈四尺。
絹一疋。五色薄絕各四尺。絲一絢。綿一屯。倭文
二尺。木綿八兩。麻一斤。布一端。庸布一段。銚二
口。米酒各二斗。稻四束。赤小豆二合。東鯁一斤。
堅魚二斤。腊四斤。海藻三斤。鹽三升。狸二口。瓮
一口。坏二口。甗二柄。裹葉薦一枚。搨四把。輿籠

一脚食薦二枚明衣新調布二丈夫二人

產井祭

絹一疋五色薄純各四尺絲一絢綿一屯倭文
二尺布一端木綿五兩麻一斤鋤二口米酒各
二斗稻四束赤小豆二合東鯽一斤堅魚二斤
腊四斤海藻三斤鹽三升瓮坏各二口理二口
匏二柄榭四把裹葉薦一枚庸布一段明衣新
調布二丈輦籠一腰夫二人

在所

鎮御在所祭

絹五疋五色薄純各五丈五色帛各五丈倭文
五丈布六端木綿麻各五兩鋤十口米酒各五
斗鯽卅六斤堅魚六十九斤十二兩烏賊十八
斤腊十三斤二兩海藻卅斤雜海藻卅斤鹽三
斗瓮坏各五口匏五柄榭十把輿籠二脚席五
枚食薦五枚簀五枚

土公

鎮土公祭

絹一丈。五色薄純各四尺。倭文四尺。木綿一斤。
麻一斤。鋏二口。布一端。庸布二段。米五升。酒五
升。鯁堅魚各三斤。海藻三斤。腊二斤。鹽二升。瓮
一口。坏四口。匏一柄。柵十把。食薦一枚。

川水

御川水祭

絹四丈五尺。五色薄純各六尺。布二端。倭文二
尺。綿五屯。絲五兩。木綿麻各五斤。紙一百張。錢
八百文。鋏五口。米酒糟各五斗。稻五束。大小豆

各二升。糯米三斗。鯁堅魚各六斤。腊四斤六兩。
鮭五隻。海藻八斤。鹽五升。明橫二合。折橫五合。
坏五十口。匏五柄。柵一俵。輿籠一脚。席薦各二
枚。食薦五枚。

新宮

鎮新宮地祭

金銀各五兩。銅鐵各五十斤。水玉五十枚。絹五
疋。五色帛各五疋。倭文五尺。常布五端。庸布廿
五段。木綿麻各五十斤。太刀五口。弓五張。矢五

紫束

隻銚六口。鐸一口。鏞二丁。鹿皮五張。黃蘗五十
 斤。米五石。清酒五缶。各受三斗。稻二百五十束。鰾五
 斤。堅魚五籠。別受十一斤十兩。腊五籠。別受四斤六兩。海藻五
 籠。別受六斤。雜海菜五籠。別受六斤。鹽五籠。別受三斗。缶橫甗
 各五口。坏廿五口。匏五柄。榘五十把。薦十枚。絹
 衣二領。布衣一領。皂縵頭巾二枚。馬五疋。
 御巫等遷替供神裝束
 神殿各一字。長一丈七尺。廣一丈二尺五寸。男神衣四領。被四

領新緋帛八疋。汗衫四領。袴四腰。新帛二疋。女
 神衣四領。裙四腰。新紫帛五疋。二丈裙。腰新綠
 帛二丈。汗衫四領。新帛一疋。二丈綿五十四屯。
 帳一條。新緋帛三疋。床覆二條。幌一條。新黃帛
 一疋。縫新緋練絲各二兩。盖代帔代各一條。新
 布二端。床二脚。長各六尺。廣三尺三寸。黃端帖二枚。長短准床
 韓橫二合。塗漆備鏤。番打立
 右每御巫遷替神殿以下改換。但座摩御門

生嶋等奉齋神唯改神殿不供裝束其新任

御巫皆給屋一宇長二丈庇二面長各二丈

御襖 中宮東宮准此

鹿御服二具新布二段五色薄純各六尺五色帛各六尺安藝木綿三斤凡木綿一斤麻二斤鍬四口黃蘗十枚米酒各二斗稻四束鰓堅魚各六斤腊二斗海藻六斤雜海菜六斤鹽四升瓮坏各八口匏二柄榘十把食薦四枚輿籠二

脚祝新庸布二段枋二枝夫四人

御贖 每世一行中宮准此

羅城御贖 每世一行中宮准此 奴婢八人馬八疋鞍八具絲帛卅疋倭文八尺常布八十常木綿麻各八十斤服八具被八領帷八條幘頭八條巾子八口帶八條履襪各八兩鹿皮八張鍬八十口白米八石酒八缶別受三斗稻八百束鰓堅魚各八籠別受六斤雜腊八籠別受四斤海藻滑海藻各八籠別受六斤海松八籠鹽八石

匏八柄。盞八十口。柑八口。榘八俵。薦八枚。食薦八枚。短帖一枚。箕一枚。

八衢祭 中宮東 宮減半

太刀八口。弓八張。箭八具。鞞八枚。五色薄純卅

疋。腊海藻。海松。滑海藻各八籠。 別受 六斤 棚四脚。

行幸時祭 若不經 宿不祭

神幣 路次神幣

大社別五色薄純各一尺。絹五尺。絲一絢。綿一

屯。木綿二兩。麻五兩。裹葉薦五尺。小社別五色薄純各一尺。絹三尺。絲一絢。綿一屯。木綿二兩。麻五兩。裹葉薦三尺。

堺祭 堺祭

堺別倭文一尺。木綿五兩。麻八兩。鍬二口。米酒各四升。鰯堅魚各二斤。腊二斤。海藻二斤。鹽二升。磁坏各二口。拍四把。食薦一枚。

大殿 大殿祭

安藝木綿八兩八足机一脚米酒各一升莒一合。磁坏各一口。

御井
御電

御井并御電祭

五色薄絶各三尺倭文一尺木綿三兩麻二兩。鋏一口米酒各一升。鯁堅魚各一斤。腊一升。海藻一斤。鹽一升。磁坏各一口。食薦一枚。拍四把。中宮御電祭。東宮准之。五色薄絶各一尺。倭文五寸。木綿一兩。麻二兩。

八十嶋

鋏一口。米酒各一升。鯁堅魚各一斤。腊一斤。海藻一斤。鹽一升。磁坏各一口。八十嶋神祭。中宮准之。五色帛各一疋。二丈絶一疋。二丈絲卅約。綿卅屯。倭文一端。三丈八尺。木綿麻各卅斤。庸布十段。紙二百張。拂幣帛木一百廿枚。鹿御服八具。新庸布八段。御輿形卅具。覆新紫帛四丈。鋏卅口。錢三貫文。二貫文散新。一貫文雜。鮮魚菓子直。金銀人像各八

十枚金塗鈴八十口鏡八十二面二面五寸八寸面一寸
 玉一百枚太刀一口弓一張矢五十隻胡籥一
 具黃蘗八十枚瓮塙各卅口坏八十口米酒各
 一石糟八斗缶六口鯁堅魚腊海藻各八籠鮭
 五十隻鹽五籠榘二俵稻廿束席薦各八枚食
 薦八枚輿籠五脚明橫四合斝十柄祝詞新純
 二足調布二端
 東宮八十嶋祭

五色帛各二丈純二丈絲八絢綿八屯倭文二
 丈木綿麻各八斤庸布四段紙五十張鹿服八
 具新庸布四段輿形廿具覆新紫帛二丈鍬八
 口錢六百文二百文散新四百文鮮魚菓子新排幣帛木六十
 枝金銀人像各卅枚金塗鈴卅口鏡卅面二面徑五寸卅八面太刀一口弓一張矢五十隻胡籥一
 具黃蘗廿枚瓮塙各八口坏卅口米酒各四斗
 缶二口鯁堅魚腊海藻鹽各二籠鮭十隻榘廿

把稻四束。席薦各二枚。食薦二枚。輿籠二脚。明
橫二合。匏二柄。夫四人。祝詞。新純一疋。調布二
端。

住吉神四座。大依羅神四座。海神二座。垂水神
二座。住道神二座。

座別五色帛各五尺。絹五尺。絲一約。綿一屯。倭
文一尺。褱新布三尺。住吉社神主新絹一疋。祝
并大依羅祝新各布二端。垂水社祝布二端。海

神住道社祝布各一端。御巫生嶋巫各絹二疋。
布二端。擔夫十人。

右八十嶋祭御巫生嶋巫并史一人。御琴彈
一人。神部二人。及内侍一人。内藏屬一人。舍
人二人。赴難波津祭之。

疫神

宮城四隅疫神祭

若應祭京城四隅准此

五色薄純各一丈六尺

等分四所已下准此

倭文一丈六

尺。木綿四斤八兩。麻八斤。庸布八段。鍬十六口。

牛皮熊皮鹿皮猪皮各四張米酒各四斗稻十
 六束鰓堅魚各十六斤腊二斗海藻雜海菜各
 十六斤鹽二斗盆四口坏八口匏四柄榘十六
 把薦四枚藁四圍楛棚四脚各高四尺長
三尺五寸枋一
 枝

畿内堺十處疫神祭

山城與近江堺一山城與丹波堺二山城與攝津堺

三山城與河内堺四山城與大和堺五山城與伊賀堺六大和與伊賀堺七大和與紀伊堺八和泉與紀伊堺九攝津與播磨堺十

堺別五色薄純各四尺倭文四尺木綿麻各一
 斤二兩庸布二段金鐵人像各一枚鋤四口牛
 皮熊皮鹿皮猪皮各一張稻四束米酒各一斗
 鰓堅魚海藻滑海藻各四斤雜海菜四斤腊五
 升鹽五升水瓮一口坏二口匏一柄榘四把薦
 一枚藁一圍輿籠一脚枋一枝擔夫二人京職
差徭
 之充

祈雨

祈雨神祭八十五座

并大

賀茂別雷社一座

賀茂御祖社二座

松尾社二座

稻荷社三座

水主社十座

樺井社一座

木嶋社一座

羽束石社一座

乙訓社一座

和岐社一座

貴布禰社一座 已上山城國

大和社三座

大神社一座

石上社一座

太社二座

一言主社一座

片岡社一座

廣瀬社一座

龍田社二座

巨勢山口社一座

葛木水分社一座

賀茂山口社一座

當麻山口社一座

大坂山口社一座

膳駒山口社一座

膳駒社一座

石村山口社一座

耳成山口社一座

養父山口社一座

都祁山口社一座

都祁水分社一座

長谷山口社一座 忍坂山口社一座

宇陀水分社一座 飛鳥社四座

飛鳥山口社一座 畠火山口社一座

吉野山口社一座 吉野水分社一座

丹生川上社一座 已上大和國 恩智社二座 已上河内國

枚岡社四座 大依羅社四座

大鳥社一座 和泉國

住吉社四座

難波大社二座 廣田社一座

生田社一座 長田社一座

新屋社三座 垂水社一座

名次社一座 已上攝津國

座別絹五尺五色薄絶各一尺絲一絢綿一屯

木綿二兩麻五兩 霰薦半枚每社調布二端 新載

夫一人丹生川上社貴布禰社各加黑毛馬一

疋自餘社加庸布一段其霖雨不止祭新亦同

但馬用白毛

凡奉幣丹生川上神者大和社神主隨使向社奉之

名神

名神祭二百八十五座

園神社一座

韓神社二座

已上坐宮内省

賀茂別雷神社一座

賀茂御祖神社二座

松尾神社二座

稻荷神社三座

貴布禰神社一座

鴨川合神社一座

御井神社一座

葛野月讀神社一座

木嶋坐天照御魂神社一座

平野神社四座

梅宮神社四座

乙訓神社一座

酒解神社一座

亦號山埜神

已上山城國

春日神社四座

大和神社三座

石上神社一座

多坐神社二座

或號太社

飛鳥神社四座

高市御縣神社一座

氣吹雷神社二座

大神神社一座

太玉神社四座

穴師神社一座

高屋安倍神社三座

大名持御魂神社一座

丹生川上神社一座

金峯神社一座

鴨神社二座

葛木御歳神社一座

葛木一言主神社一座 高鴨神社四座

高天彦神社一座 葛木火雷神社二座

比岡神社一座

火幡神社一座

廣瀬神社一座

龍田神社二座

平群坐紀氏神社一座

已上大和國

息智神社二座

枚岡神社四座

杜本神社二座

飛鳥戶神社一座

已上河内國

大鳥神社一座

和泉國

住吉神社四座

大依羅神社四座

難波生國魂神社二座

比賣許曾神社一座

亦号下照比賣

新屋神社三座

垂水神社一座

廣田神社一座

生田神社一座

長田神社一座

已上攝津國

阿射加神社三座

多度神社一座

已上伊勢國

太神神社一座

太多或作多

真墨田神社一座

大縣神社一座

熱田神社一座

日割御子神社一座

孫若御子神社一座

高座結御子神社一座

已上尾張國

角避比古神社一座

敬滿神社一座

已上遠江國

淺間神社一座

駿河國

三嶋神社一座

伊古奈比咩命神社一座

物忌奈命神社一座

阿波咩命神社一座

揚原神社一座

已上伊豆國

寒川神社一座

相摸國

氷川神社一座

金佐奈神社一座

已上武藏國

安房神社一座

安房國

玉前神社一座 上總國

香取神宮一座 下總國

鹿嶋神宮一座

大洗磯前藥師菩薩神社一座

静神社一座 筑波山神社一座

吉田神社一座

酒列磯前藥師菩薩神社一座

稻田神社一座 已上常陸國

小野神社二座 日吉神社一座 比叡神同

佐久奈度神社一座 建部神社一座

川田神社二座 御上神社一座

奥津嶋神社一座 伊香神社一座

水尾神社二座 已上近江國 仲山金山彦神社一座 美濃國

南方刀美神社二座 穂高神社一座

生嶋足嶋神社二座 已上信濃國

貫前神社一座 或作 拔鋒 伊加保神社一座

赤城神社一座 已上 上野國

二荒神社一座 下野國

都都古和氣神社一座 薊田嶺神社一座

志波彦神社一座 鼻節神社一座

志波姬神社一座 伊達神社一座

東屋沼神社一座 川田神社二座

御上神社一座 零羊崎神社一座

拜幣志神社一座 計仙麻神社一座

多河神社一座 伊佐酒美神社一座

宇奈已呂和氣神社一座

大高山神社一座 子負嶺神社一座 已上 陸奥國

大物忌神社一座 月山神社一座 已上 出羽國

若狹比古神社二座 若狹國

氣比神社七座 大虫神社一座 已上 越前國

氣多神社一座 能登國

伊夜比古神社一座 越後國

出雲神社一座 小川月神社一座

麻氣神社一座 櫛石窓神社二座 已上丹波國

大川神社一座 籠神社一座

大虫神社一座 小虫神社一座

大宮賣神社二座 已上丹後國

粟鹿神社一座 夜夫神社二座

伊豆志神社八座 山神社一座

戸神社一座 雷神社一座

檮樹神社一座 海神社一座 已上但馬國

宇倍神社一座 日幡國

熊野神社一座 杵築神社一座 已上出雲國

由良比女神社一座 宇受加命神社一座

水若酢命神社一座 伊勢命神社一座 已上隱岐國

海神社三座 粒坐天照神社一座

中臣印達神社一座 家嶋神社一座

伊和神社一座

已上播磨國

中山神社一座

美作國

安仁神社一座

備前國

吉備津彦神社一座

備中國

速谷神社一座

伊都伎嶋神社一座

多家神社一座

已上安藝國

住吉荒御魂神社三座

長門國

丹生都比女神社一座
日前神社一座

國懸神社一座

伊太祁曾神社一座

大屋都比賣神社一座
都麻都比賣神社一座

鳴神社一座

伊達神社一座

志磨神社一座

静火神社一座

須佐神社一座

已上紀伊國

淡路伊佐奈岐神社一座

大和大國魂神社一座

已上淡路國

大麻比古神社一座

天日鷲神社一座

已上阿波國

粟井神社一座

讚岐國

村山神社一座

大山積神社一座

野間神社一座

阿治美神社一座

已上伊豫國

志加海神社三座

住吉神社三座

宗像神社三座

八幡神社一座

筑紫神社一座

竈門神社一座

美奈宜神社一座

已上筑前國

高良玉垂命神社一座

已上筑後國

八幡比賣神社一座

豐前國

田嶋坐神社一座

肥前國

健磐龍命神社一座

肥後國

住吉神社一座

兵主神社一座

月讀神社一座

中津神社一座

天手長男神社一座

天手長比賣神社一座

已上壹岐嶋

和多都美神社一座

和多都美御子神社一座

高御魂神社一座

和多都美神社一座

太祝詞神社一座

住吉神社一座已上對馬嶋

座別純五尺綿一屯絲一約五色薄純各一尺

木綿二兩麻五兩裹新薦廿枚若有大禱者加

純五丈五尺以布一端代絲一約

遣使遣蕃國使時祭使還之日准此

五色薄純各三疋四丈八尺純四疋倭文二端

木綿十五斤麻十五斤布十六端明衣新庸布

六段鯁堅魚各十連鞋廿隻腊十籠海藻二籠

鮑二斗四升二合鹽二升四合二勺缶四口瓊

五口塚二百口櫛二俵白米二斗飯二石酒一

石副案壺蓋葉薦廿枚

右擬發使者摠祭天神地祇於郊野祭庭當

國司掃脩其地又所司菅苦并設座所須雜

物神祇官申官請其酒肴等所司各儲會集

祭所神祇官率神部等並著明衣行祭事大使自

陳祝詞神部奠幣訖大使已下各供私幣神部

執奠
神座

山神

造遣唐使船木靈并山神祭

五色玉二百八十九金作鈴四口鏡四面絲一
絢純一疋六尺綿一屯五色薄純各一丈四尺
倭文三尺木綿一斤八兩銚四口罽薦二枚已上
京庫所請麻一斤八兩白米一斗四升稻六束酒一
斗四升鹽八升鰾堅魚各六斤海藻滑海藻海
松雜海菜各八斤已上用酒盞六口杯四口匏

開居

三柄拍廿六把棚二前已上用

使一人中臣

開遣唐船居祭住吉社

幣新絹四丈五色薄純各四尺絲四絢綿四屯

木綿八兩麻一斤四兩

右神祇官差使向社祭之

唐客入京路次神祭

幣帛純五尺絲一絢綿一屯五色薄純各一尺

木綿二兩麻三兩罽新薦四枚

已上幣前差使
別所充

路次祭

祭送神

二人畿內外國各一人並中臣

蕃客送堺神祭

五色薄純各四尺倭文二尺木綿麻各二斤庸布四段鍬四口牛皮熊皮鹿皮猪皮各二張酒二斗米四升鰯堅魚各二斤海藻四斤腊八斤鹽四升稻十二束水瓮二口坏四口匏二柄薦二枚藁四圍榼八把已上祭新木綿四兩麻一斤酒六升米四升鰯堅魚各一斤雜海菜二斤腊一

障神

障神祭

斤鹽一升水瓮坏各二口匏一柄食薦二枚榼十把輦籠一口枴一枝夫二人已上被新右蕃客入朝迎畿內堺祭却送神其客徒等比至京城給被麻令除乃入
五色薄純各一丈二尺倭文一丈二尺木綿麻各十二斤庸布八段熊皮牛皮鹿皮猪皮各四張鍬十六口米酒各四斗稻十六束鰯堅魚海

藻各八斤。腊鹽各二斗。水瓮四口。坏八口。匏四柄。櫛十二把。薦四枚。五色薄絕以下四所等分

右客等入京前二日。京城四隅為障神祭。

負幸賜出雲國造負幸物

金裝橫刀一口。絲廿絢。絹十疋。調布廿端。鍬廿口。

右任國造訖辨一人。史一人。就神祇官廳。辨座

設伯座。上即辨入自西就座。史次伯已下祐座。設前敷。其史入自東就座。

已上以次就座。史一人。大藏錄一人。入自南

門就座。錄座設前敷。史唱官掌仰云。喚出雲國司

并國造官掌。率國司國造就版位。國造就版位。國司次

立官掌立西。若國司五位者就座。史亦喚神部一人進。著木綿鬚

并手就太刀案下跪之。于時辨宣云。出雲之

國造。止今定給幣姓名。爾賜負幸之物。止久宣。

國造稱唯再拜兩段。拍手兩段。訖進太刀案

下跪之神部。取太刀授之。拍手賜之。拍手退兩段

授後取之人即就版位次大藏錄喚國造國
造就跪祿下後取一人進先取絲給國造拍
手一度賜而授於後取後取退立本列絹布
鍬亦如之國造退就版位更取太刀出前後取
國造後立其國造者喚名及給祿之時每度稱唯次錄次本官次史
次辨退出

壽詞

國造奏神壽詞

玉六十八枚赤水精八枚白水精十枚青石玉卅四枚金銀裝橫

刀一口長二尺六寸五分鏡一面徑七寸七分倭文二端長各

一丈四尺廣二尺二寸並置案白眼鴉毛馬一疋白鴿二翼乘軒

御贄五十昇昇別盛十籠

右國造賜負幸物還國潔齋一年齋內不決重刑若當

按班田者亦停訖即國司率國造諸祝部并子弟等

入朝即於京外便處修饒獻物神祇官長自

監視預卜吉日申官奏聞宣示所司又後齋

一年更入朝奏神壽詞如初儀事見儀式

御贖物

凡國造奏神壽詞日之平日神祇官試國造奏事給座新調薦五枚奏神賀齋一日在前申官國造已下祝神部郡司子弟五色人等給祿但其人數臨時所申無有定額祿法國造絹廿疋調布六十端綿五十屯祝神部不論有位無位各調布一端郡司各二端子弟各一端凡御贖物者每月十五日以前移於所司廿七日受備供之

大祭新

文部

宮主

凡諸祭并二季大穧等新物者五日備供之凡東西文部等上大穧太刀者取諸司主典已上者凡六月十二月晦日御贖新小竹者月廿五日以前申辨官令山城國採進之凡宮主取卜部堪事者任之其卜部取三國卜術優長者伊豆五人壹岐五人對馬十人若取在都之人者自非卜術絕群不得輒充其食人別日黑米二升

鹽二勺。妻別日米一升五合。鹽一勺五撮。

御巫

凡御巫御門巫生嶋巫各一人。其中宮東宮唯

取庶女堪事充之。但考選准散事官人。

座摩

凡座摩巫取都下國造氏童女七歲已上者充

之。若及嫁時申辨官充替。

時服

凡諸御巫者各給夏時服一疋。冬不給其食

人。別日白米一升五合。鹽一勺五撮。

戶座

凡戶座取七歲已上童男卜食者充之。若及婚

神司等遭喪

時申辨官充替。

凡諸神宮司及神主等未滿六年遭喪解任不

得補替。仍令祝部行事。服闋之日復任。滿限其

祓宜

禰宜祝部一補之後不須輒替。

神戶

凡神戶百姓不得輒令得度。

穢忌

凡觸穢惡事應忌者。人死限卅日。自葬日產七

日。六畜死五日。產三日。雞非其喫完三日。此官尋常

忌之。但當祭時餘司皆忌。

弔喪

凡弔喪問病及到山作所遭三七日法事者雖身不穢而當日不可參入內裏

改葬
傷胎

凡改葬及四月已上傷胎並忌卅日其三月以下傷胎忌七日

致散
祭

凡祈年賀茂月次神嘗新嘗等祭前後散齋之日僧尼及重服奪情從公之輩不得參入內裏雖輕服人致齋並散齋之日不得參入自餘諸祭齋日皆同此例

無服
殤

凡緣無服殤請暇者限日未滿被召參入者不得預祭事

懷妊
月事

凡宮女懷妊者散齋日之前退出有月事者祭日之前退下宿廬不得上殿其三月九月潔齋

預前退出宫外

觸穢

凡甲處有穢乙入其處謂著座下亦同乙及同處人皆為穢丙入乙處只丙一身為穢同處人不為穢乙入丙處同處人皆為穢丁入丙處不為穢其

觸死葬之人雖非神事月不得參著諸司并諸衛陳及侍從所等

穢一司

凡宮城内一司有穢不可停廢祭事

失火

凡觸失火所者當神事時忌七日

神稅等帳

凡諸國神稅調庸帳及神戶計帳祝部等名帳

每年勘造送此官計會知實即付返抄

社修理

凡諸國神社隨破修理但攝津國住吉下總國香取常陸國鹿嶋等神社正殿廿年一度改造

社四至

鴨外至

其新便用神稅如無神稅即充正稅

凡神社四至之内不得伐樹木及埋藏死人

凡鴨御祖社南邊者雖在四至之外濫僧屠者

等不得居住

神戶調庸稅

凡神戶調庸充祭新并造神社及供神調度但

田租貯為神稅

預名神官社

凡諸神預名神官社等者待官符下更修下國符請内印

大神
官幣

祭
板

凡内侍調備大神宮幣帛之所者官人率神部
當日早旦參向相共供事。

婆
如木

凡祈年月次神今食新嘗等祭新楯板置座木
等之類仰五畿内諸國神戶百姓令採進之。
國楯板二百枚大和國四百枚置座木一万二
千五百隻攝津國楯板三百九十枚置座木一
万二千隻又河内國楯板二百卅枚置座木一
万二千隻又鞍編戶百姓等置座木一千八百
卅二隻和泉國
楯板百十一枚
凡年中御卜新婆波加木皮者仰大和國有封

井

篋

交易
祭皮

社令採進之。

年中御卜新兆竹者植於宮中閑地臨事採
用。

凡年中祭祓新所須篋卜三百六十四隻者大
和國以神稅交易十月以前進之。

凡伊豆紀伊兩國以神稅交易所進祭新雜皮
八十五張。
伊豆國熊皮五張猪皮十張鹿皮卅
張紀伊國熊皮五張猪皮五張鹿皮

卅張
正付貢調使進此官即與諸司出納。

三十一

雜

凡甲斐信濃兩國所進祈年祭新雜弓百八十

張甲斐國槻弓八十張並十二月以前差使進

上

太刀

凡但馬因幡美作三國以神稅交易所進之弓

矢太刀者充臨時祭祓新但馬因幡兩國各弓

美作國太刀三柄征矢五十隻

梓木

凡梓木千二百卅四竿讚岐國十一月以前差

綱丁進納

荒苔

凡因幡伯耆兩國所進相嘗祭新荒苔八十八

合國別卅四合每年以神稅交易十月以前差使進

上

富岐玉

凡出雲國所進御富岐玉六十連三時大殿祭新卅六連臨

時卅四連每年十月以前令意宇郡神戶玉作氏造

備差使進上

薦

凡薦三百七十八枚攝津國以神稅交易送此

官充年中祭新

龜甲

凡年中所用龜甲惣五十枚為限

紀伊國中男作物十七枚

阿波國中男作物十三枚交易六枚土佐國中男作物十枚交易四枚

但齊內親

王遷入野宮用新龜甲十三枚臨時申辨官仰

所出國送納此官每月充之

神稅

凡諸國所進神稅交易雜物并伊勢國度會多

氣飯野三郡浪人調庸等者按此官諸司出納

凡園韓神兩社讚岐國封戶調庸租米者送納

此官充修社新

凡鴨御祖別雷熱田三社神稅穀者社用之外

不得用雖充社用申辨官待報

凡松尾社因幡國封租穀者停收此官收社充

供神新

凡枚岡社武藏國封戶調庸租穀者停收此官

收社充修社新

凡石上社備後國封租穀者收社家充夏冬祭

新

凡住吉社長門國封租穀者令封戶徭夫運送除運功之遺令進徭分用修社新但豐浦郡封戶徭夫者便留充御蔭社

香取樂人裝束

凡香取神宮樂人裝束者令國司付領若有欠

失拘其解由樂人六人折袍六領襖子六領汗衫六領白袴六領腰襪六兩舞妓八

人折袷衣八領單衣八領袴八腰裳八腰絹帶八條襪八兩

石上鎰

凡石上社門鎰一勾匙二口納官庫臨祭在前

遣官人神部卜部各一人開門掃除供祭自餘

春日等社庫鎰

凡春日廣瀨龍田等社庫鎰匙者納置官庫祭

使官人臨祭請取事畢返納

熱田二節經

凡尾張國熱田社每年春秋二節節別屈僧六

十四口轉讀金剛般若經一千卷其布施供養

以神封物充之

官人季祿

凡官人季祿馬新要劇并供奉神事官人裝束

宮主神琴師龜卜長上季祿馬新月粮及卜部

御巫等衣服者以神稅充之。但宮主月糧以官田給之

不仕

凡不仕卜部糧米者充官中雜用。

史生

凡史生二人官掌一人神部四人糧米者以神

等

稅物充之月別各白米一斗五升。

神殿

凡平野神殿守者以山城國徭丁一人充之。

凡園韓神社神殿守者以封丁一人充之其月

糧者以神封庸米內給之月別六斗。

凡八幡神宮司以大神宇佐二氏補之不得雜

補他氏。

凡禰宜祝與人鬪打及有他犯詳其由移送此

官國司勿輒決罰。

凡諸神宮司禰宜季祿者伊勢太神宮禰宜准

從七位官度會宮禰宜准從八位官。並以神郡神稅給之

下總國香取神宮司常陸國鹿嶋神宮司越前

國氣比神宮司並准從八位官。並以封戶能登

國氣多神宮司准少初位官。以神封給之

延喜式卷第三

延長五年十二月廿六日

外從五位下行左大史臣阿刀宿禰忠行
從五位上行勘解由次官兼大外記紀伊權介臣伴宿禰冬永
從四位上行神祇伯臣大中臣朝臣安則
大納言正三位兼行民部卿臣藤原朝臣清貫
左大臣正位兼行左近衛大將皇太子傅臣藤原朝臣屯平

