

延喜式

神祇二
四時祭下

二

ヲ保3
1594
2



門 7 係 3
號 1594
卷 2

藏書

延喜式卷第二 神祇二

從四位下行侍從兼出羽守源朝臣齊恒按



四時祭下

九月祭

伊勢太神宮神嘗祭

幣帛二苜内藏寮 純三疋絲八約倭文一端一丈席二枚鞍二具馬四疋籠頭新布一端一丈

延喜式卷第二

四尺。

右當月十一日，平旦，天皇臨大極後殿奉幣。

事見儀式

其使諸王五位已上及神祇官中臣忌

部官各一人給當色執幣五人使從者三人

各給潔衣布一端，但齋王初參入之時設御

座於大極殿。

事見儀式

御巫神

御巫奉齋神祭

中宮東宮御巫准此

純一疋四丈，五色帛各四丈，絲四絢，綿六屯，倭

文四尺，調布六端，庸布四段，紙一百張，凡木綿

麻各二斤，釜八口，錢五百文，酒一斗，米六斗，糲

米四斗，稻八束，大豆小豆各二斗，鰾堅魚腊海

藻各十二斤，鞋八隻，塩四斗，明櫨二合，折櫨八

合，筍八合，杓二柄，瓮埒各四口，甌八口，杯八十

口，柵五十把，席二枚，薦二枚，食薦八枚，箕二枚。

御門巫奉齋神祭

新物同御巫祭

座摩巫奉齋神祭

并カハリノカカミ

絕一疋二丈五尺五色帛各二丈五尺絲二絢
綿三屯倭文二尺調布二端庸布二段紙五十
張凡木綿麻各二斤鍬五口錢二百文酒九升
米四斗糯米二斗稻五束大豆小豆各一斗
鯁魚腊海藻各六斤鮭五隻鹽二斗明橫二合
折橫五合筍五合杓二柄瓮塙各二口甌五口
杯五十口柶卅把席二枚薦二枚食薦五枚簣
二枚

生嶋巫奉齋神祭

絕一疋一丈五色帛各一丈絲一絢綿三屯倭
文二尺調布三端庸布一段紙五十張凡木綿
麻各一斤鍬二口錢二百文米糯米各二斗酒
六升大豆小豆各一斗稻二束鯁魚腊海藻
各六斤鮭二隻鹽二斗明橫折橫筍各二合杓
二柄瓮塙各二口甌二口杯廿口柶卅把席二
枚薦二枚簣食薦各二枚

右御巫以下諸祭並於神祇官齋院祭之。

十一月祭

相嘗祭神七十一座

太詔戶社二座坐龙京二條

絹四疋絲二約二兩綿六屯調布七端三丈八尺庸布二段二丈六尺木綿三斤四兩鯁一斤四兩堅魚五斤四兩腊八斤凝海藻六斤塩二升海藻四斤管二合理缶水甕山都婆波小都

賀茂鴨別雷社一座

婆波管理酒垂匝等呂須伎高盤片盤短女坏
菅坏小坏陶臼各四口酒稻百束神稅
絹二疋絲一約一兩綿三屯調布三端四丈庸
布一段一丈三尺木綿一斤十兩鯁十兩堅魚
二斤十兩腊四斤海藻二斤凝海藻三斤塩一
升菅一合理缶水甕山都婆波小都婆波菅理
酒垂匝等呂須伎高盤片盤短女坏酒盞菅坏

陶臼各二口。酒稻五十束。神稅

鴨御祖社オヤ二座

絹四疋。絲二約二兩。綿六屯。調布七端。三丈八尺。庸布二段。二丈六尺。木綿三斤。四兩。鮑一斤。四兩。堅魚五斤。四兩。海藻四斤。凝海藻六斤。腊八斤。塩二升。苜二合。狸缶水瓮。山都婆波小都婆波。苜酒垂。匝等呂須伎高盤片盤短女坏。小坏。苜坏。陶臼各二口。酒稻百束。神稅

鴨川合社カモ一座

絹二疋。絲一約一兩。綿三屯。調布三端。四尺。庸布一段。一丈三尺。木綿十三兩。鮑十兩。堅魚二斤。腊四斤。塩一升。苜一合。海藻凝海藻各二斤。四兩。狸缶水瓮。山都婆波。小都婆波。苜酒垂。匝等呂須伎高盤片盤短女坏。小坏。苜坏。陶臼各二口。酒稻五十束。神稅

松尾

松尾社二座

絹四足絲二絢二兩綿六屯調布七端三丈八尺庸布二段二丈六尺木綿三斤四兩鮑一斤四兩堅魚五斤四兩腊八斤海藻四斤凝海藻六斤鹽二升苜二合理缶水瓮山都婆波小都婆波苜酒垂匜等呂須伎高盤片盤短女坏小坏苜坏陶白各二口酒稻百束神稅

出雲

布一段一丈三尺木綿一斤十兩堅魚二斤十兩鮑十兩海藻二斤凝海藻三斤腊四斤鹽一升管一合理缶水瓮山都婆波小都婆波苜酒垂匜等呂須伎高盤片盤短女坏小坏苜坏陶白各二口酒稻五十束神稅

水主

水主社二座

絹四足絲二絢二兩綿六屯調布七端三丈八尺庸布二段二丈六尺木綿三斤四兩堅魚五

斤四兩。鮑一斤四兩。海藻四斤。凝海藻六斤。鹽二升。腊八斤。莒二合。醴缶水甌山都婆波小都婆波莒璘酒垂匝等呂須伎高盤片盤短女坏小坏管坏酒坏

片山

片山社一座

小坏管坏陶臼各二口。酒稻百束。神稅
絹二疋。絲一絢。一分。綿三屯。調布三端。四尺。庸布一段。一丈。四尺。木綿十三兩。鮑十兩。堅魚二斤。十兩。腊四斤。鹽一升。海藻凝海藻各二斤。莒

一合。醴缶水甌山都婆波小都婆波管璘酒垂匝等呂須伎高盤片盤短女坏小坏管坏酒坏陶臼各二口。酒稻五十束。神稅

木嶋

木嶋社一座

絹二疋。絲一絢。綿三屯。調布三端。四尺。庸布一段。一丈。三尺。木綿十三兩。鮑十兩。堅魚二斤。腊四斤。鹽一升。海藻凝海藻各二斤。四兩。管一合。醴缶水甌山都婆波小都婆波莒璘酒垂匝等

呂須伎高盤片盤短女坏莒坏小坏陶白各二口。酒稻五十束。正稅

已上八箇社坐山城國。

大和社三座

絹六疋。絲八絢。四銖。調布十二端。一丈六尺庸布三段。二尺木綿八斤。四兩。鯁二斤。堅魚九斤。四兩。脯魚十九斤。十四兩。海藻凝海藻各十三斤。四兩。塩二斗。莒三合。理缶水瓮山都婆波小

石上社一座

都婆波莒旒酒垂匝等呂須伎高盤莒坏小坏片盤短女坏陶白各四口。酒稻二百束。神稅
絹二疋。絲一絢。一兩。綿三屯。調布三端。四丈庸布一段。一丈三尺。木綿一斤。一兩。鮑十斤。十兩。海藻二斤。凝海藻三斤。堅魚二斤。十兩。腊四斤。塩一升。莒一合。理缶水瓮山都婆波小都婆波莒瓶酒垂匝等呂須伎高盤片盤短女坏小坏

酒坏苜坏陶白各二口。酒稻五十束。神稅

大神オ早ワノ社一座

絹三疋。絲三約。四銖。調布六端。八尺。庸布一段。一丈四尺。木綿四斤二兩。鯁一斤五兩。堅魚五斤。與陞刀魚三斗。塩一斗。脯魚。海藻。凝海藻各六斤十兩。苜二合。醴缶。水瓮。山都婆。波小都婆。波管。璣酒。垂匝。苜須伎。高盤片。盤小坏。短女坏。苜坏。陶白各二口。酒稻二百束。神稅

宇奈足ウナソク社一座

絹二疋。絲一約。一兩三分二銖。調布三端。四尺。庸布一段。一丈四尺。木綿十三兩。海藻二斤十兩。鮫十兩。堅魚二斤十兩。腊四斤。塩一升。苜一合。醴缶。水瓮。山都婆。波小都婆。波管。璣酒。垂匝。苜須伎。高盤片。盤短女坏。苜坏。小坏。陶白各二口。酒稻五十束。神稅

村屋社一座

絹一疋絲一約三分二銖調布三端四尺庸布一段一丈三尺木綿一斤十兩鮫十兩堅魚二斤腊一斤海藻一斤十兩鹽一升苜一合理缶水瓮山都婆波小都婆波苜高盤片盤短女坏苜坏小坏酒垂匝等呂須伎陶白各二口酒稻五十束神稅

穴師社一座穴師

絹二疋絲一約一分調布三端四尺庸布一段

穴師

卷向

卷向社一座

神稅

一丈四尺木綿一斤鮫十兩堅魚二斤十兩腊四斤海藻二斤鹽一升苜一合理缶水瓮山都婆波小都婆波苜酒垂匝等呂須伎高盤片盤短女坏小坏苜坏陶白各二口酒稻五十束

絹二疋絲一約一兩三分調布三端四尺庸布一端一丈四尺木綿十三兩鮫十兩堅魚二斤

十兩。腊四斤。海藻二斤十兩。塩一升。苜一合。理
缶水甌山都婆波小都婆波苜酒垂匝等呂
須伎高盤片盤短女坏苜坏小坏陶白各二口。
酒稻五十束。神稅

池社

池社一座

絹二疋。絲一絢。一兩一分三銖。調布三端四尺。
庸布一段一丈四尺。木綿十三兩。鮑十兩。腊四
斤。堅魚二斤十兩。海藻二斤十兩。塩一升。苜一

多社

才平ノ多社二座

合。理。缶。水。甌。山。都。婆。波。小。都。婆。波。苜。酒。垂。匝。
等。呂。須。伎。高。盤。片。盤。短。女。坏。苜。坏。小。坏。陶。白。各。
二。口。酒。稻。五。十。束。神稅

絹二疋。絲三絢。四銖。調布三端四尺。庸布一段。
一丈三尺。木綿一斤十兩。鮑一斤十兩。堅魚二
斤十兩。腊四斤。海藻二斤十兩。塩一升。苜二合。
理。缶。水。甌。山。都。婆。波。小。都。婆。波。苜。酒。垂。匝。等。

呂須伎高盤片盤短女坏小坏苜坏陶白各二口。酒稻五十束。神稅

葛木鴨社二座

絹二疋。絲三約。四銖。調布六端。八尺庸布三段。木綿一斤十兩。腊四斤。鮫十兩。堅魚二斤十兩。海藻二斤十兩。塩四升。苜二合。理缶水瓮山都婆波小都婆波苜高盤片盤酒垂匝等呂須伎短女坏苜坏小坏陶白各二口。酒稻百束。神稅

飛鳥

飛鳥社四座

絹八疋。絲十二約。綿十二屯。調布十二端。庸布六段。八尺木綿六斤八兩。鮫二斤八兩。堅魚八斤十兩。腊二斗。海藻八斤十兩。塩四斗。苜四合。理缶水瓮山都婆波小都婆波苜酒垂匝等呂須伎高盤片盤短女坏苜坏小坏酒坏陶白各八口。酒稻二百束。百八束神稅
九十二束正稅

甘櫿

甘櫿社四座

高鴨

絹八疋絲十二絢綿十二屯調布十二端庸布
六段八尺木綿六斤八兩鮑二斤八兩堅魚八
斤十兩腊五升海藻八斤十兩塩四斗莒四合
脛缶水瓮山都婆波小都婆波莒甌酒垂匝等
呂須伎高盤片盤短女坏莒坏小坏酒盞陶白
各八口酒稻二百束正稅
高鴨社四座
絹八疋絲十二絢綿十二屯調布十二端庸布

高天

六段八尺木綿六斤十兩海藻八斤八兩凝海
藻八斤十兩塩四斗莒四合脛缶水瓮山都婆
波小都婆波莒甌酒垂匝等呂須伎高盤片盤
短女坏莒坏小坏酒盞陶白各八口酒稻二百
束正稅
高天彦社一座
絹二疋絲一絢一分二銖調布三端四尺庸布
一段一丈四尺綿三屯木綿十三兩鮑十兩腊

金岑

四斤。堅魚二斤十兩。塩一升。海藻凝海藻各二斤十兩。管一合。理缶水瓮山都婆波小都婆波。管甌酒垂匹等呂須伎高盤片盤短女坏莒坏。小坏陶白各二口。酒稻五十束。神稅

金岑社一座

絹二疋。絲一約一分。綿三屯。調布三端。四尺庸布一段。一丈四尺木綿十三兩。鮑十兩。堅魚二斤十兩。腊四斤。塩一升。海藻凝海藻各二斤十

葛木

兩。莒一合。理缶水瓮山都婆波小都婆波。莒甌酒垂匹等呂須伎高盤片盤短女坏小坏。莒坏陶白各二口。酒稻五十束。神稅

葛木一言王社一座

絹二疋。絲一約。綿三屯。調布三端。四尺庸布一段。一丈四尺木綿十三兩。塩一升。鮑一斤十兩。腊四斤。堅魚二斤。海藻凝海藻各二斤。莒一合。甌缶水瓮山都婆波小都婆波。莒甌酒垂匹等

呂須伎高盤片盤短女坏小坏苜坏陶白各二
口酒稻五十束神稅

火雷社二座

絹四疋絲二約綿六屯調布六疋二丈庸布二
段二丈八尺才綿二斤四兩鮑二斤四兩堅魚
五斤四兩海藻四斤凝海藻六斤腊一斤鹽二
升苜二合理缶水瓮山都婆波小都婆波苜
酒垂匱等呂須伎高盤片盤短女坏苜坏小坏

陶白各二口酒稻百束神稅

已上十七箇社坐大和國

枚岡社四座

絹八疋絲十二約綿十二屯調布十二端庸布
六段木綿六斤八兩鮑二斤八兩堅魚八斤八
兩腊二斗海藻凝海藻各八斤八兩塩四斗苜
四合理缶水瓮山都婆波小都婆波苜酒垂
匱等呂須伎高盤片盤短女坏苜坏小坏酒盞

陶白各八口。酒稻二百束。

正稅

息智

息智社二座

絹二疋。絲三絢。四銖。調布三端。四尺。庸布一端。一丈三尺。木綿一斤十兩。鮑十兩。堅魚二斤十兩。腊四升。海藻二斤六兩。塩一升。苜二合。理缶水。瓮山都婆波小都婆波苜酒垂匹苜須伎高盤片盤短女坏小坏苜坏陶白各二口。酒稻五十束。

神稅

弓削

弓削社二座

絹四疋。絲四絢。綿四屯。調布六端。庸布四段。木綿二斤。鮑一斤四兩。堅魚二斤。腊四升。海藻四斤。塩四升。苜二合。理缶水。瓮山都婆波小都婆波苜酒垂匹苜須伎高盤片盤短女坏小坏陶白各四口。酒稻二百束。

正稅

已上三箇社坐河内國。

住吉

住吉社四座

大依神

絹四疋三丈絲四約八兩四銖綿三屯三兩木
綿三斤十兩調布八端三丈四尺庸布一段一
丈三尺齋人潔衣純二疋鮑二斤八兩堅魚六
斤十五兩腊一斗塩五升海藻九斤十兩凝海
藻九斤十五兩苜四合醴缶水瓮山都婆波小
都婆波苜酒垂匝苜呂須伎高盤片盤短女
坏苜坏小坏陶白各八口酒稻二百束神稅

難波

絹八疋絲十二約綿十二屯調布十二端庸布
六段木綿六斤八兩鮑二斤八兩腊五升堅魚
八斤十兩海藻八斤八兩凝海藻八斤十兩塩
四斗苜四合醴缶水瓮山都婆波小都婆波苜
酒垂匝苜呂須伎高盤片盤短女坏苜坏小
坏陶白各八口酒稻二百束正稅
難破大社二座
絹四疋絲六約綿六屯調布六端庸布一段二

丈三尺木綿二斤。鮑十兩。腊五升。塩一斗。堅魚
 四斤。四兩。海藻四斤。四兩。凝海藻四斤。四兩。苜
 二合。理缶水瓮。山都婆波。小都婆波。苜。酒垂
 匝等。呂須伎。高盤。片盤。苜。坏。小坏。短女。坏。陶。白
 各六口。酒稻百束。正稅

下照
比賣

下照比賣社一座
 絹二疋。絲三絢。綿三屯。調布三端。庸布一段。一
 丈七尺。木綿一斤八兩。鮑十兩。堅魚十兩。腊五

新屋

升。海藻二斤十兩。凝海藻二斤二兩。塩一升。苜
 一合。理缶水瓮。山都婆波。小都婆波。苜。酒垂
 匝等。呂須伎。高盤。片盤。短女。坏。苜。坏。小坏。陶。白
 各二口。酒稻五十束。正稅

新屋社一座

絹二疋。絲三絢。綿二屯。調布三端。四尺庸布一
 段。一丈三尺木綿十斤三兩。鮑十兩。堅魚二斤
 十兩。海藻凝海藻各三斤十兩。腊四升。塩四升。

莒一合。理缶水瓮。山都婆波小都婆波。莒甌酒
垂匝。莒須伎高盤片盤。莒坏短女坏小坏陶
臼各二口。酒稻百束。正稅

廣田 廣田社一座

絹二疋。絲一絢。一兩。綿三屯。調布三端。四尺庸
布一段。一丈三尺。木綿一斤十兩。鮑一斤十兩。
堅魚二斤十兩。腊四斤。塩一升。海藻二斤十兩。
莒一合。理缶水瓮。山都婆波小都婆波。酒垂匝。

生田 生田社一座

等呂須伎高盤片盤。短女坏。莒坏小坏。陶臼各
二口。酒稻五十束。神稅
絹二疋。絲一絢。一兩。綿三屯。調布三端。四尺庸
布一段。一丈三尺。木綿一斤十兩。鮑一斤十兩。
堅魚二斤十兩。腊四斤。塩一升。海藻二斤十兩。
管一合。理缶水瓮。山都婆波小都婆波。高盤片
盤。短女坏。匝。莒須伎酒垂。莒甌。莒坏小坏。陶

白各二口酒稻五十束神稅

長田社一座

絹二疋絲一絢綿三屯調布三端四尺庸布一段一丈三尺木綿一斤十兩鮫一斤十兩堅魚二斤十兩腊四斤塩一升苜一合海藻二斤十兩理缶水瓮山都婆波小都婆波酒垂匝等呂須伎苜璣高盤片盤短女坏苜坏小坏陶白各二口酒稻五十束神稅

已上八箇社坐攝津國

日前

日前社一座

絹四疋絲三絢四銖綿八屯五兩調布六端八尺木綿二斤八兩酒稻百束神稅

國懸

國懸社一座

絹四疋絲三絢四銖綿八屯五兩調布六端八尺木綿二斤八兩酒稻百束神稅

伊太
祁曾

伊太祁曾社一座

絹二疋絲三絢調布三端一丈七尺木綿十三兩酒稻百束神稅

鳴神神社一座

絹一疋絲三絢調布三端木綿十三兩酒稻五

十束神稅

已上四箇社坐紀伊國

右預相嘗祭之社如前十一月上卯日祭之

其所須雜物預申官請受付祝等奉班酒新

鎮魂

稻者用神稅及正稅

鎮魂祭中宮准此但更不給衣服

神八座神魂 高御魂 生魂 足魂 魂留魂 大宮女 御膳魂 辭代主

大直神一座

太刀一口弓一張箭二隻鈴廿口佐奈伎廿口

絶一疋木綿五斤麻十斤苜一合鹿苜一合明

積一合供御飯筭一合御食新稻二束案一脚

宇氣槽一隻臼一口杵二枝櫛四把薦一枚韓

竈一具杓四柄笈二口塙四口裹葉薦一枚

右其日御巫於官齋院春稻數以鹿苜炊以

韓竈訖即盛藺筥納積居案神部二人執向

祭所供之

官人以下裝束新中宮宮主准此

伯已下史已上七人宮主一人已上褰摺袍龜卜長

上二人彈琴二人巫部神部一人各賜青摺袍

一領袴一腰史生四人神部十三人卜部十二

人使部三人各青摺布衫一領已上縫殿縫賜御巫一

人中宮東宮御巫准此御門巫一人生嶋巫一人各青摺

袍一領表裏別帛三丈綿二屯下衣一領表裏別帛三丈綿二

屯單衣一領帛三丈表裙一腰表裏別帛三丈綿二

屯下裙一腰表裏別帛三丈袴一腰帛三丈綿二

屯單袴一腰帛二丈帔一條帛二丈褶一條緋帛四丈紐

一條錦三丈髻髮并襪新細布一丈領巾紗七尺

櫛二枚履一兩座摩巫一人青摺袍一領表裏別帛

二丈綿一屯。下衣一領。表裏別帛二丈五尺綿一屯。單衣
 五尺。綿一屯。表裏別帛三丈。綿一屯。下
 一領。帛二丈五尺表裏別帛三丈。綿一屯。下
 裙一腰。表裏別帛三丈腰斬一丈袴一腰。帛一丈五尺綿一屯。單
 袴一腰。帛一丈帔一條。帛一丈褶一條。緋帛一丈五尺紐一
 條。錦一丈領中六尺。襪斬細布五尺。履一兩。

右中寅日晡時。中宮鎮魂同日祭之五位已上及諸司

官人參集宮内省式部依例檢列大臣若參
 議已上就西舍座神祇官人已下神部已上

著青摺衣。官預受備領給率御巫等入就廳上座。御

南面伯以下使部内侍持御服自内退出。大

膳職造酒司供八代物同時參。中宮東此縫殿

寮令後女參入即大臣昇就座。北面東上喚召使

宣喚式部召使稱唯退出喚之即判官已上

一人進就版位大臣宣諸司令參入即稱唯

退出令參入。五位以上就廳座北面六坐定

大臣命召使令喚治部令歌女參入又喚大

藏省令賜鬘木綿並如上儀訖神祇伯召御
 琴彈某甲二人共次噯笛工某甲二人共又
 命云御琴笛會之四人共先吹笛一曲即調
 御琴歌者始奏神部於堂上催拍手御巫及
 媛女等依例舞訖即神祇官五位六位各一
 人中臣忌部及侍從五位以上二人宮内丞一人
 内舍人二人大舍人二人以次進舞於庭訖
 就本座辨官命官掌噯宮内省令賜酒食行

新嘗

酒三杯以後拍後手退出
 巳日晡時供東宮鎮魂
 新嘗祭奠幣案上神二百四座並大
 社一百九十八所
 座別絕五尺五色薄絕各一尺倭文一尺木綿
 二兩麻五兩四座置一束八座置一束楯一枚
 槍鉾一竿社別庸布一丈四尺裏葉薦五尺
 前一百六座

座別幣物准社法但除庸布

右中卯日於此官齋院官人行事諸司不供奉但

須幣及造供神物新度中臣祝詞新准月次

祭

忌火炊殿祭

五色薄絕各四尺倭文二尺木綿五兩麻一斤

五兩鍬四口米酒各四升鮑二斤堅魚海藻雜

海菜各四斤塩二升磁四口坏四口食薦一枚

庸布二段

右新嘗祭時先新造炊殿依件鎮祭宮主行

事其舊殿者壞却給宮主

供新嘗新

紵一丈二尺絹二丈二尺絲四兩調布三端一

丈曝布一丈二尺細布三丈二尺木綿三斤十

兩剋柄御刀子二枚長刀子短刀子各十枚管

十四合鹿苔二合明橫三合御飯并粥米各二

斗粟二斗。陶甕五口。平居甌六口。都婆波酒垂各四口。匱八口。水坑八口。洗盤六口。莒杯廿口。多志良加四口。鉢八口。叩甌四口。白二口。土片坑二口。盞十口。小坏十口。高盤廿口。土手湯甌二口。手洗二口。甌四口。堦十口。火爐二口。陶坏八口。案十二脚。切机二脚。槌二枝。砧二枚。榼四俵。匏十八柄。小匏二柄。日蔭二荷。鯪鱮槽二隻。油三升。内膳司供雜味物。

右依前件其御贖大殿忌火庭火等祭祈並准神今食。

十二月祭

齊戶鎮御魂齋戶祭

中宮准此

純一疋。五色帛各一尺。絲一絢。綿一屯。倭文一尺。調布三端。庸布三段。木綿麻各二斤。米酒各一斗。鯪堅魚腊海藻各六斤。塩二升。甕水甌各一口。坏八口。匏一柄。榼十把。食薦一枚。

東宮
齋戶

東宮鎮御魂齋戶祭

純三丈五色帛各一尺。絲六兩。綿一屯。倭文一尺。調布一端。庸布一段。木綿麻各一斤。米酒各五升。鰾堅魚。腊海藻各三升。塩二升。醴水。瓮各一口。坏四口。匏一柄。榘五把。食薦一枚。

右於此官齋院中臣行事

朔日
忌火

每月朔日忌火庭火祭

中宮東宮庭火准此但忌火不祭

五色薄純各四尺。倭文二尺。木綿四兩。麻大四

兩。庸布二段。釜四口。米酒各四升。鰾堅魚各二斤。腊四升。海藻二斤。塩二升。醴二口。坏四口。水瓮二口。

右宮主於内膳司行事。但東宮於主膳監行之。

每晦
御麻

每月晦日御麻

六月十二月不在此例

鐵人像四枚。安藝木綿一斤。麻一斤。庸布一丈四尺。鍬二口。酒米各二升。稻二束。鰾堅魚。海藻

延喜式卷第二

二十六

延喜式卷第二

二十六

各一斤。腊二升。塩一升。

中宮御麻

中宮晦日御麻東宮准此

鐵人像四枚。安藝木綿一斤。東宮十兩麻一斤。庸布

一丈四尺。釐二口。酒米各二升。稻二束。鰻堅魚

海藻各一斤。腊二升。塩一升。

右其日中臣率卜部進候延政門。並著公服木綿蕪

大舍人叩門。宮内省入奏退出。召中臣稱唯

捧御麻入就版位。勅曰參來稱唯昇就篋子

晦御贖

敷傳授内侍降候階下。内侍進奉訖授中臣。即執退出。其中宮東宮奉儀同。六月晦。

每月晦日御贖。中宮東宮准此。六月十二月不在此例。

金人像銀人像各卅二枚。東宮各八枚紫帛四尺五

色帛各五尺。絲一絢。調布一端。木綿麻黃蘘各

一斤。米一斗。酒六升。五合。鮭二隻。雜盛一籠。塩

二升。坏二口。瓮八口。東宮四口匏一柄。櫛十把。食薦

一枚。御輿形四具。插幣木各廿枚。

右御巫行事

延喜式卷第二

延長五年十二月廿六日

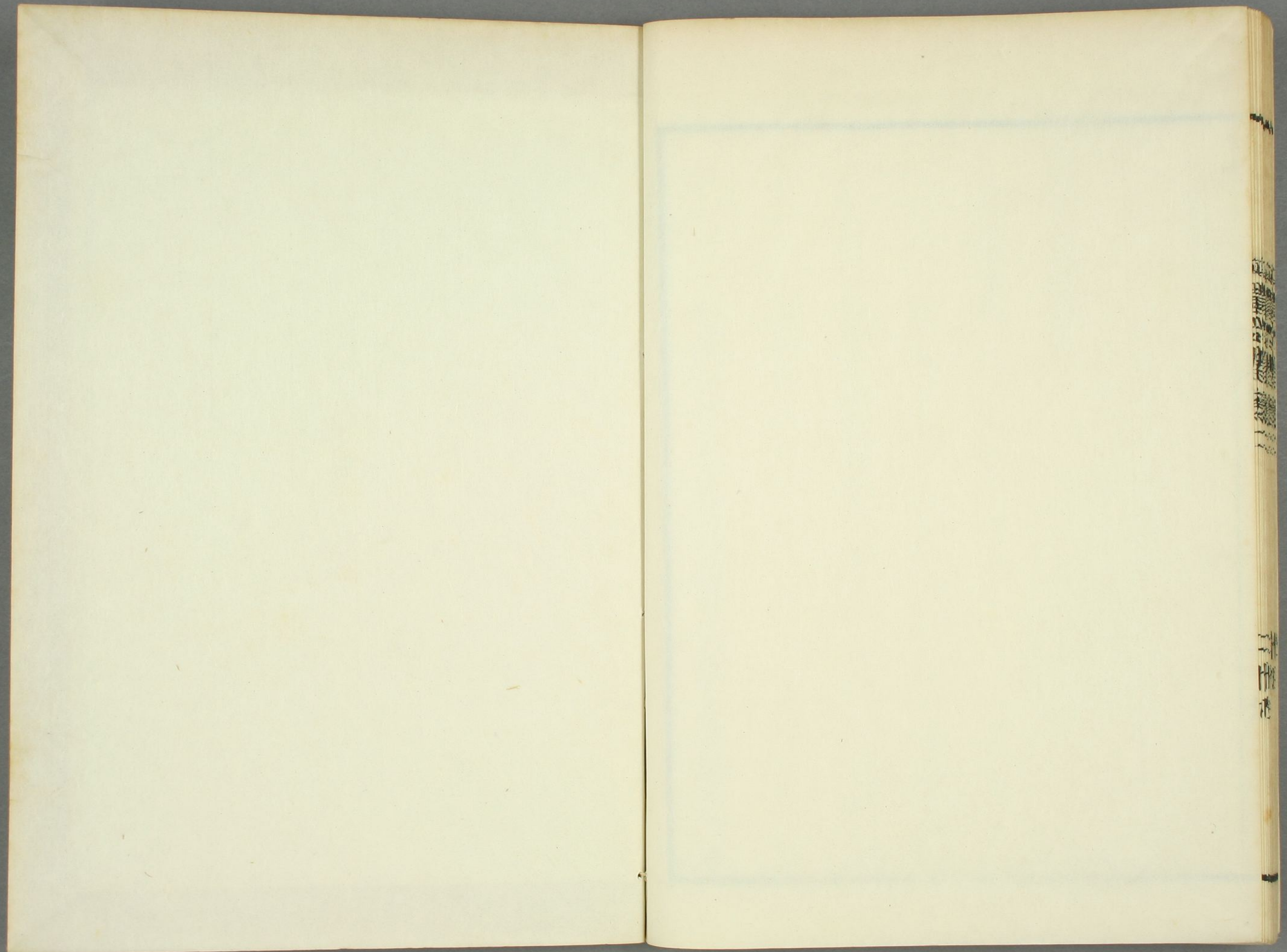
外從五位下行左大史臣阿刀宿禰忠行
 從五位上行勘解由空官兼大外記紀伊權外臣伴宿禰久永
 從四位上行神祇伯臣大中臣朝臣安則
 大納言正三位兼行民部卿臣藤原朝臣清貫

左大臣正三位兼行左近衛大將皇太子傳臣藤原朝臣忠平

苑
嘉
五
卷
二

二
十
九

本
卷
所
載
各
事
均
係
前
代
所
無
者
故
特
錄
之



Handwritten text on the right edge of the right page, oriented vertically. The text is in Chinese characters, appearing to be a page number or a section marker. The characters are somewhat faded and difficult to read precisely, but they seem to be arranged in a vertical column.

