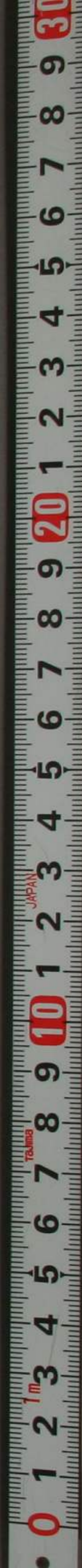


侍中群要 一之二

73
701
1

73
701
1



門 邊 3
號 901
卷 1

侍中屏要第一

初補閣本

初

本

中

本

...

...

...

...

侍中群要第一

初補間事

初補

初泰



上格子

付封簡得夕不得日
祭使及前驅等日

未後事間夏

從事以後雜夏

目中行事 侍忌抄

申慶賀



不得夕依公役向處所
他人 忌人御物忌

下格子

朝餉下格子

禁色宣旨

奏文

下書

陣召

上卿於弓場奏書

後奏書

供御膳 付次身

供御粥

取御三托

奏音書

奏書

第三出陣

月奏書

奏書目錄

供御酒

賜饗於上卿時供御酒

朝餉御膳

内膳御膳

陪膳人

陪膳番 善次

第一大盤

召酒殿

日次御執事

上卿於殿上被食

夜行

御盥 付男房供御盥

御膳召書

陪膳記

朝儀

小大盤

庭燎

御前召

御髻

御浴殿 付御津

供御津盃

供御礼唾壺

見奉

每日記 付書様

凡行支

礼節支

進退性反

装束

御凡切

供御硯水磁

名謁

上宿

障進退

召上達部

取御物

定詞

即膳間宿衣非常食不吐
唾殿上稱唯支上御候陣時

致敬支右青瑠門不性事停申母有事
暫同石通南殿通支 貴首坐殿上時后小板敷時

一藏入式云

寛平二年

左大臣橘廣相奉

教作之

凡藏人之為體也内則恭陪近習外則召仰諸司
職掌之尊誠可嚴重朕庶眇之性愚而又愚寢食
之間日慎一日藏人等須叙位除目聞奏議政之場高
祈閱得無是無非慎勿外漏焉既月賞花調
曲吟詩之序兼與杖醉何無戲慎勿傳諸焉殿上
非遠喧議監惡隨同必加糾彈慎勿隱忍奉傳
勅旨下百官若有遠道必可忠諫慎勿點焉 召仰諸司之後

不迴時刻即可復奏其言仰伏當番記事無大小慎勿遺脫焉臨時雜
役應召響音慎勿遲留焉所中舊事尋問蹤迹一
興行慎勿踈畧焉所中雜物分別色目明之死用
慎勿違誤焉絕布紙墨亦之類宛公用之餘依例任用汝曾敬之式云勿踈
勿輕又諳聽昇殿者可如此意矣朕為汝曹不
敢隱情今之所叙慙不中道汝曹秘於內而施於
外存於意而又勿出於言若出言施外令知之非唯
汝曹之不密斯乃朕之大過也
禁制裝束紮根

右供奉殿上可尋儀度而書時夜裝束紮髮藝服
宜加禁遏勿令復然若有犯者從追却
番人可慎宿直事

寬平二年十一月廿八日

凡殿上喧嘩濫行藏人必加紮彈
初并閑事

祓補藏人事正月七日叙位以後除月以希撰宜日出御晝御座
祓補也或又所齋會次女叙位次
著御冠御直衣有仰所別當大臣大勅言依召假御前御座孫
廂座先是藏人兼仰旨取菅田座板敷當間長押下又件間及燈檮繩次召紙硯亦藏人經

篋子數從上御右方置之

隨氣色兼仰出納令儲之紙屋帝宿帝
三枚柳管合置帝筆硯刀等

書御覽返給還退出於殿上給頭若藏人

藏人御裝束

賜之留於所底書宣旨

同留於所

其文云姓名

若蔭姓名若文章生得業生

宜為藏人年月日近代無書宣御座儀頭奉口宣

仰之

官位姓名

若蔭

右被別當左大臣

近代式稱門侍宣

宣傳件人宜為藏人者

年月日頭

若藏人官位姓名奉

出納書宣旨給左近陣

近代不給陣之

差御藏小舍人

一人下
一人

召遣即向其家令申只今

參入之由

酒肴祿

足給近代不定

或當日參入或撰告日三箇日之內參入即宿侍

昇殿人息如此但大臣昇殿可遣出納若所衆欽近

代不遣使

補頭以下事

近代頭承

勅語直以仰下

孫廂南牙四間敷同座一枚

燈樓
綯反

取別當大臣參着

座一召紙筆藏人短篋子數持參置大臣右方

紙屋三枚筆硯
小刀未入柳莖

大臣宣下藏人之仰出納宣旨書加署

舊例下宣旨
於左近陣

或頭以下於御前定之以因侍宣書之啟

上人同之童以名簿下給其身奉上一日藏人付簡
不奏其或父祖候殿上者相替令奏慶云

宣旨書體

官位姓名

右被別當左大臣 宣傳件人宜為藏人者

年月日 頭官位姓名奉

或五位六位藏人等

官位姓名

右被別當左大臣 宣傳件人宜聽昇殿者

年月日 頭官位姓名奉

申慶賀所々

母后當時后宮 執政人 別當大臣云此外隨詣後日兩

賀首御辭

藏人初奉事

於殿陣招得意藏人令奏慶賀攻出仰同食由微

音稱唯即拜舞

先再拜若有官者笏置左手中下地也起左右左次
乍立全袖左右左次外左右左次乍居小揖次乍立再拜次乍

立揖 隨得意之目入殿上江 若有官可置笏并解釵等 到履脫履居

小壁之後次先達藏人開簡付簡即封 是封後

良久之後隨得意之目退下直盧或退出今夜若有宿侍隨上

通夜此同也東 後朝會日給遂電退下束帶即昇殿

頂之隨得意示退出凡三箇日不觐陣中天退出其

後隨不從事出入不任意或隨上病氣色退臨殿

束帶飯香宿侍如前凡新藏人初奉以後及數日一早且隨

貫首及上病藏人氣色當日朝候漸以著宿衣

凡新藏人早速束帶為善就中於病衣候殿止問

貫首束帶天 被恭飯 登時退下遂電束帶 禁營上

若有承行事無傍人者於御膳宿之邊立隱令

見憚申氣色又同有承行事可下殿 臨上高

觸更由可退下之

初恭

宣旨下後小舍人來告即奉入於廳陣令藏人

奏立橋 藏人內東立橋上向御下向 仰聞食由微音稱唯

近代不稱 舞先再拜次 舞乍居小舞次立再拜次小揖 舞舞踊欲畢之間

奏者飯入於立部邊相待隨其後入於履脫

履后小壁下

東南古寺
云北面

藏人簡著之

封後頂之
夏也

居湯漬隨先達氣色食之

置箸內著小壁下

入夜之後修深更隨上荷令下直盧脫裝束著

宿衣通電昇殿

宿必令宿可德先達
宿必令代不脫祀

早旦日給之後

下宿以著裝束早速還昇頂之退出

三日之間不宿氣
障只酌氣色於

得意者進運又上
房自進示其由耳

二旬日不宿障由天退出之後能

不反事出入不任意或隨上宿氣色退出於昏

束帶內宿侍如氣凡新藏人初來以後及數

丹
仁

早束帶退出時久以束帶隨帶者及

上宿藏人氣色者番日朝候

布漸以著宿衣
代

不細之只代一扇與奪免宿衣之致
欠宿衣法教自有濟之更束圍夏也

凡新藏人早速束帶

為善就中貴首束帶時先致束帶於宿衣候殿

上間貴首束帶 致祭 登時退下裝束通電

管上若有承行事 無傍人者於御膳宿邊立隱

令見悼申氣色又同有承行事 可下殿 雖上宿

觸夏由可退下

日給事

未三點封之

上古說未三刻

以前各入皆預日給

但供朝服人隨隨封

後可直改不字款但竟

不奉人以書不字獻從文人付

做若于滿日以墨別下當日各人日給不各書

不恐中人不書不字白紙也致免致日日給日以

墨別下但封後希良明日可改不字款凡同封了

入袋倚立壁正月三旬日及御物忘及晚封之

不入袋以面封壁立之諸節會行幸還御殿之

後封之入袋仁王會御讀經御佛名修晚封之

或事了封之又入袋各龍御物忘之人於殿上

江乃立幕邊令知奉龍之由新藏人未致免需

裝束以前未帶各龍及丑刻昇殿既給父名可

入日託宿侍物日給雖未奏文書隨先達示可

注之貫首致候縱雖不致違日給必可奉之正

刻限時至于貫首者奉稱自余人可隨氣色致

會釋但新藏人竟上日之時雖由貫首執進

退勢、可用心

日給事

日給雖不考文書隨先達亦不注之貫首致候
縱能不改違日給必可奉之正刻限將至于貫首
者奉稱自余人可隨氣色

辰巳 隨首日次身至于 假若干 隨假文 恐申人 不習給至于

乙丑 夕字書傍也 假任人 一已假使十日補人前九日

假令 以十日假文出廿日假十引筆放紙之時注假文次日一曰

假人 假十一午羊減時不改十字

引筆五日給放紙時注假五 遭喪者不書不日終只引筆入之後可書日不

束三點封之 上古祝未 此以前奉人皆預日給 但供羽膳

封後可直改不字款 不系人書不字款假文人付假

若干滿日以墨引筆恐申不書不字致免致百

日給日以墨引筆但封後 在良 明日可改不字款

是不希 時事之 凡筒封了入袋倚立壁正月三箇日并御

物忌及晚封之不入袋以面封壁立之諸節會

行幸還御之後封之入袋仁王會御讀經御佛

名之間修晚封之又入袋各籠御物忌之人於

殿上口乃立幕邊之知希籠之由新藏人未致

免宿裝束以前，束帶恭籠及丑刻昇殿，跪給夕
不可入日記宿侍次，勅他所公役可給日夕人或
奏見恭或終其事後，以給也可給殿上，并以日事
侍永籍簡書者，日給刻限者，自正月至八月辰四
點，自九月至十二月已二點，今案殿上藏人把筆
給之，以者出納於藏人所給之

辰四刻，主水司供盥并御粥事，藏人或云

辰刻，主水司候御盥，女官傳取共女藏人款

進而出候更衣，女藏人供奉御盥了，女藏人

居女官相副撤却，同刻主水司供御粥
以御盥盤二供奉行者
其奉而

來久因不改之
日給事

日給，畏申之時，清無書左右，空白紙而已也，有召

之日，初給日許，欵空紙取一子也

日給事，末二點恭宿侍，給日三刻封之
二點恭
闕其以

得夕不得日事

存院垣下，軒野祭恭，其中一人若飯恭時，刻相

叶，給夕不得日

不得夕事

御物忘中夜各罷之人及丑一刻拜殿雖入日記
宿侍不得夕但近代皆得夕之又明日可有
神事奇而服者失而宿侍理須退去仍不給夕
依公役向遠所

付公事向他所之人雖送日數均第之時計日
給上日夕遠使院得夕不入宿侍又御物忘為
御使退出飯參假直廬雖給夕不記宿侍之
不得夕事

明日可有神事奇而悟服人矣宿侍理須退出
也仍不給夕

忘日可退出仍隨候不給夕

給祭使及御前出日事

諸司祭使及緣司役日不給但內藏寮給之

得夕不得日事

存院垣下平野祭參其中一人飯參時刻得
夕不得日事

不得夕事

明日可有神事，拜而輕服人失而宿侍，理須退出，仍不給夕。

簡事

凡簡正月三箇日及御物忌，晚頭封之不入袋。

只步返立 以面向壁立也

又節會行幸之日，還御之後封之入袋。

又仁王會御仙岩之間，晚頭封之入袋。

又移御他處之時，行幸之後至其所封之入袋。

奉籠御物忌

御物忌人不可在御所

奉籠御物忌人，宿衣著，叙把笏於殿上，口邊

佛，個令知奉籠之由，著叙亦事近代，必不為但於

非遠使必著及丑一列昇殿上，御物忌中夜奉

籠之，不給夜，然而近代皆給夜行。

日給後里茅奉

日給後里茅奉，上藏人不可封簡於後朝候人

退出，又無可封人，隨形可封，簡日給又如此，御

忌中夜奉籠，并彼上宿等之類，雖知別限之

闕，不以候殿上人可令用也，是又可隨形勢之，雖

封後蒙召參入之人必開日給為維摩教使
并飯奉而奏見參未後給日九夜七寂勝會會奉
之人又如此但可尋見春日祭參下氏人又給日
三夜二非氏人勤公役給之他祭入見參皆給
但諸宮使非此限

簡事

正月三箇日及御物忌日修晚封之
不入袋只亦返立
又節會行幸日還御之後封了入袋又仁王會
御佛名之間晚頭封之并入袋如恒又有可然
之事日不必別限封之多晚頭封之是會釋教

又移御他河之時行幸之後至其所封之入袋

二日間不封簡不守株故公忠右中

二宮大饗日參內侍役令出納書見參召宮司
下給宮司申大夫入大見參

上格子事

新藏人出後殿上東戶押南第二間御格子先
達藏人入自鬼間放二間乃格子次茅上之撤燈

樓預主殿女孀件燈樓近東說置長橋下舊說云葛野

遲考者供罷上後茅三五間乃鈞金仁有網及須
燈樓侍中役

晝御座乃御茵ヲ引展天大床子有レ御劔ヲ取天御

茵カ南柄ヲ西シ又ヲ南ニ置之次取御硯ヲ御座乃下

乃東頭カ南ニ過天置之間蓋天可見之見了

如本覆之次上少部次取御座覆壁小板敷カ

西乃妻乃長押上ニ有掉懸之次令殿司女孺拂拭

御所并御物ホ但御物忌時未上格子前

坐廂御簾付御物忌々々早旦小舍人書天

拵小壁件御物忌付昆明池御障子南七箇

間朝餉ニ大盤所ニ并鬼間上太御簾付格子

近下間ニ渡殿或時件四間御裝束所也付時藏人以

御物忌時不取御座覆不上小部有說近代

鎮上

凡每日辰一刻上格子令殿司女孺撤御燈拂拭

殿上女藏人檢察之午一刻供朝膳酉一刻供

夕膳待女房修于黄昏殿司供燈一作供奉接成一列下

格子式隨作下上格子亦同

年々日記云辰一刻上格子戌刻下格子又云待

召上下格子者或口傳云上格子後南第二間始

先撤燈接後一間及三四五六間次上之但後仕之人不過三四人、寬平小式云主殿以下推帚拂清庭坪男藏人上格子之後南殿以下卒女婦撤御燈拂拭殿上女藏人檢校者或傳云若女藏人若那藏人一人當檢校

上格子事

新藏人出後殿上東戸押南牙二間先達藏人入自鬼間放二間乃格子次牙上之撤燈樓ノ預主殿女婦件燈樓近東說置長橋下舊說云葛野重取天置仁壽殿露臺下胡置天暮授女官云遲參者

供罷燈近代只置

長押下女婦取之上之後第三五間乃鈎金仁有調ヲ及

畫御座乃御茵乃引展天大床子仁有御劔

取天御茵乃南仁柄西天又南仁置之次取

御硯菅御座乃下乃東以乃南天置之

開蓋天可見之見了如本覆之次上小部次取

御座覆殿上御小板敷乃西乃妻乃長押上仁有

掉仁懸之次令主殿司女婦令拂拭御所并御

物等油守不上長押上令拂簀子敷

下格子事

孫廂乃燈樓乎撤天懸廂但不取南第一間之燈

樓但至于下時從北二間次第下之及御茵取御御

置大席子上御厨子同取御硯天置之出自鬼間

御障子引立御障子飯來殿上天下小幕霞御座

席血車以霞上格子以後霞出細羅天御下格子

將持束天懸本掉血代殿上大燈藏入取之宿之

件下格子雖不從事隨上幕示所奉仕但不

從事人獨身不奉仕上下格子雖有定刻限或以

書御帳時通御奉仕上下格子又上御作障有

可從事手不供膳時不下格子

下格子事

孫廂乃燈樓乎撤天懸廂但不取南第一間之燈樓但

至于下時從北二間次第下之及御茵取御御

御置大席子上御御硯天置之日記御厨子

上三自鬼間引立御障子飯來殿上天下小幕霞

御座霞血車以霞上格子以後霞出細羅天御下

格子持束天懸本掉血代殿上大燈

卷之五十六乃懸之又二乃一燈

件御置置御硯

血代殿上大燈

藏人取之度

新藏人不從事間

幸長

新藏人未從事以前雖奉仕上下格若湯不
希御前召殿上君人不從之時以中舍人主殿
司告先達藏人又無指事不入鬼回邊不出弓
場殿自非人指若外不言不自笑飲食言語以
謹慎為宗又未從事間奉仕上下格之時先
達猶可相加款但示氣色可語上福命新任之
人強抗先達有時雖知者也此間奉仕者帥不
可夜御殿又至上出門殿上隨便可隱也

朝餉下格子事

入自朝餉小間取燈樓火置臺厨子上取寄所
物未於使所上時自御平水方下時自南方先
取渡門物未小間下南間次如元取渡本所天
下小間次取門燈臺也兼刻所供御榻立所座
少方次下御平水間即後其間退出

朝餉下格子事

入自朝餉北間取燈樓火置臺厨子上取寄御

行禮
川寧東
方下元
置

物未於便所上時自御手水方下時自南方先
取渡所物等小間仁下南間次元取渡本所天
下小間次求門燈其臺由東向供御燈在小方
次下御手水間即從其間退出俾下格子女官
西奉仕也而所座此處時女官各入有其牌仍
召藏人也上格子而夜門啟間女官以奉仕也
有仰又藏人可奉仕也
近代上格子女官奉仕下格子藏人奉仕之

嘉元四年三月廿五日以水谷大藏大備清有
之奉書寫校合年

侍中群要第二

禁色宣旨

奏文

下書

禁色宣旨

從事以後雜事

奏吉書

奏事

日中行事

己一刻考日次御執事

天保十三年正月始以赤幡班給之新司供御
物希達以為標也今案內侍縫造伴幡於所
前以墨標彼所印仍隨請申班進物所厨子
所等件而即給御執持等也

御厨子所例書寬平九年七月四日始定四衛

府小齋日次御執事在兵衛

子辰

右兵衛

丑巳 左衛門

寬平

石衛門

卯未

者今案十隻以上申廿隻以下也

若無齋者申其由於藏處隨其處分以他物進
之又若御精進者預作其由以齋菜令進之又

同例之延壽十一年正月廿日官府始定二ヶ團

日次御執事山城國鴉鳩鴨小鳥雛齋艘一百七十日

廿九日

大和國稚鳩鴉鳩二百八日十四日

廿日廿二日

河內國鴉鳩廿二日

鴨高戸小鳥印子雛齋艘三十日十日十二日

廿日廿八日

和泉國雛齋

世比麻劔烏賊蛤四日十日

十五日廿五日

攝津國具帆擁劔烏賊

鯉印子雛齋千鰯齋世比齋蛤五日十日十七日

廿五日廿九日

近國鹿堂

四枚猪堂四枚

正上三種

雛鳩鴉鴨高戸小鳥雛齋

鴉野鴉

河系甜飯 六日十日十日 者今案律等六國進於內膳

日之官人以解文覽藏人隨其知分進一物所

所厨子所出

又同所進每十二年六月十九日定乳分配文云

供所乳日別三種一合但依 宣旨致用云者

進以國供所所每日進之每定色

進以國田上門網代每進冰矣自九月九日至

十月見四膳式 山城國守治門網代每日進

節多葛野河供所取每進節矣自一月至八月

垣河供御取每日進節矣同葛野河鴉飼進

節狸冬甜夏節進鴉事亦鷹飼進雜自三月

蔬 至十月日藏寧進鴉鴉雜依熟依和同

左右相僕司各進日次所執

始自任司至干節日每日進之若名任之時不

進事見六月和

依作進熟依乳牛院進乳 依時門執 諸日村

已刻供朝于飯事

今案上下門厨子所調備供進於人等不用之

已列給侍下會事

已列門籍書事 為人式之命

已四列內侍車賜鑰狀事

午一列供朝膳事

藏人式之午一列大德月膳主水造酒兼女未察

司及進物所之供門膳兼女傳取搗進女藏人傳

女藏人取奉更衣又進於即了更衣如前入徹却

兼如受机各通授所司次主水司供門瀨兼女搗

持更衣女藏人傳取供於即一徹却通授同前者

定男陪膳番次文云先補女房若有闕急守次

供奉者 今案進物所厨子所供膳不足九種先

申其由於藏人院後供進又門籍進時者內膳司

及上厨子所等并備供進也又始自六月一日至

七月卅日供醴事 在年中行事

內侍奉內藏案日卷事內侍司式云內藏案進日

卷內侍於東楹合進

先以二人練
東階進

若於便所進者

在露地合進若前門前殿封附內侍合進者

西一列供夕膳事

藏人式之申二刻供父膳具同朝膳者今案年未
日記以酉一刻為夕膳刻余同朝酉一刻內侍申
進鑰伏更事見已回刻抄

酉一刻內侍奉供門人形更

案舍人一人預件事日之奉之自女房供之了返

給之酉回刻許門厨子以供門粥事日欲入時殿

司奉門燈事

藏人式之日欲入時殿司奉門燈女舍人檢授之者

今案之

門殿仲孫合事

夜刻新陣柳火事

宮衛令之凡理門至夜柳火并大忌貯水監案請

出入者成一刻為入下柳事夏之 大防

為入式之夜刻男為人從候宸儀門寢殿之時即

下柳者今案年未日記以戌一刻為下柳子

時然而早晚隨作而已事見辰一刻抄

寅一刻內監奏宿簡事

什書責問 奏令之事

內監新式之常奏言一列奏之闕急者奪先等五
日者又之時奏日豐何列奏之身直雖終元始人
兼奏之闕者每列除先等五日補者別有異賞但
奏伊琬幣帛並為脚廣形龍曰之奉及國忘荷不
教日定奏者強奏者上殿者封者番二日除先等
五日不殿上人亦同之
又定年七年十月五日別者宣之時奏日豐有
一列之闕急者奪先等五日之例載在新式向已

守式例重致闕急自今以後闕一列者即停日給
令候十日闕二列者除時奏帳闕三列者削上殿
之者闕一時者永從解却若有不奏當別後奏列
外者奪先等十日立為恒例之今案先奏中略者
奏宮內之問後奏本新簡
亥一列侍臣若對面事常奏之後案侍臣若對面
起自延元元年之始
亥一列武士若對面事侍臣奏之後
公年初置此武士

延平九年九月廿日為人保揚宣云候所口軍三
个夜已上無故不各莫願着到寫待後作者
亥一刻乃也遊夜行官人初書時事終書別
丑一刻右遊夜行官人

丑一刻右遊夜行官人初書時事終書別

卯一刻右遊夜行官人初書時事終書別

禁色宣旨

禁色雜袍宣旨三人已上書其若下給三人以下

除作傳云

卷首書事

撰書書

解解文類若美
懷國縮解文

昔日先申攝政殿次書下可

刺解文於文夾跪作便所殿下日給揖云云

帝入去門座七八許乃云膝行兩云度云奉云

即覽回取文夾天候覽畢返置文夾取文若其

相去手不可及又膝行天寄天取云飯后本所

先展懸成次取文結申隨仰初天微音祚唯云

之中卷紙次卷懸紙天取副文夾天小揖天罷

出但存平。文之取。右平文夾。取。小揖。退出。將

取加右平。天。羅出。已上注。

攝政。卿。時。奏。圖。之。儀。如。此。

於。畫。御。座。奏。事。儀。

得。御。出。乃。告。天。取。文。夾。上。跪。俛。身。中。行。事。障。

子。下。小。邊。目。給。徽。音。稱。唯。天。上。孫。廟。長。押。上。副。

廟。長。押。天。小。行。天。第。三。間。乃。小。柱。乃。南。邊。行。令。

奏。其。其。門。庭。遠。長。押。上。仁。膝。手。懸。天。奉。之。所。

覽。返。給。置。文。於。右。膝。邊。天。給。文。天。結。申。若。其。

程。遠。文。夾。天。可。挽。寄。云。結。申。取。副。文。夾。危。

還。天。退。出。若。所。物。忌。時。取。文。夾。天。裏。南。第。一。間。

御。簾。乃。南。妻。天。入。假。南。壁。下。隨。御。氣。色。奉。進。於。才。

進。之。應。召。道。如。此。

若。始。解。解。文。類。不。令。成。返。抄。狀。

奏。言。事。

氏。諸。祭。清。奏。或。內。藏。卷。臨。時。工。用。文。

撰。言。書。

解。解。文。若。美。濃。國。館。解。文。等。類。

吉。日。先。申。執。政。刺。解。文。於。文。

申。執。政。圖。白。也。

夾跪候使所啟下月給揖天立天寄去御座也
八許尺天膝行兩三度天奉之御覽天取文夾
天復覽返給置文夾天取文若某相去膝行
或文夾挽寄取之寄天取天飯后本以先展懸帛次文結申隨作
朝天徵音稱唯天之中卷書次卷懸紙天取天
文夾天小揖羅出但左手天文取右手天文夾天
取天小揖退出時取加右手罷出攝政御侍
覽儀如此次經奏聞也

於畫御座奏儀

文夾在御侍子東邊取跪後奏儀

得御出乃告天取文夾天出跪候天年中行事障
子下北邊自給徵音稱唯天上孫爾長押上副廂
長押天小行天第一間天小柱乃南邊天先兩
三度膝行候次令奏覽若其所座遠長押膝
三懸天奉之御覽返給置文夾於右膝邊結
申若其程遠者以文夾天可挽寄天結申
了兩副文夾天九還天退出若所物忌時

取文夾天 囊南第一間門簾乃南書天入彼南
壁下隨門氣色希進於中三月東 應百通此

若編解解文類可令成返抄物

奏國後還出殿上皇紀今成返抄加署

或者今日著新加返抄署

奏書事

前人橫抹

以其書過文刻口與抹為今無形動也

諸日奏立抹

下前前人縱刺書後雖頭任意不得按尋

是故實也神夏佛事文書一度相共不可奏之
返給書隨仰稱准其書之上端又可令勅
之書其書之下端此書奏書多之時信可相
夾也二二通之時不可抄只憶記了諸日申
請書小伏不可結之故下宜分於其所類之
只隨仰詞可付凡託者

奏書事

朝候奏書物解文若門賜日書等也

元日右宰非遠奏昨夜衣奏之

奏文書事

始補頭或人者撰吉日奏
吉書解解文類

先有可奏之文書稱書杖

頭或人稱稱之但若雜有文事
收牧不奏裏紙只以摺紙綴之者

至于諸司奏立稱之只宿未徹人稱文之後雜以任定不得
杖之皆是以定也又律事與何夏文書一序不可奏之

假從容而後奏之

謂印出於印座之時但至于天文密奏即執解文於朝餉為奏之密奏早
為備獻也必不可未常解文若有可備朝賜之物隨作於左右必不可未常之或
朝時裝束 卿覽之後下賜 先以右手展張裏紙次亦以右手推之
卷之三也 書於右方而後一之五之結申若有三下

之印祇唯從奏之置裏紙在方若有可返書稱唯折

一之結申 近代之例
內家祭穀

書上端若有可令勅申初書下端已上置上回方了

於其諸司之狀努力不可信申隨作凡記為明宣旨也謂申請狀申

亦曰諸國有其數以司
月可作下者依此可作也

奏畢退或裏紙書目錄而後左右

若向上卿之里身下之將上卿結之乃
作宣旨若給勘宣旨者令勅給例

又上卿若付奏文之時

只取件文各門所於上卿前專不結之

但亦必
結之

奏書事

願藏人橫抹之

以書書迫文刺口鼻
抹之乃令無形動也

諸司奏立抹之

下前為人撰書之後能頭任意不得拔之是改定
神事佛事文書一度相並云不可考之

返給書隨仰稱唯折書上端可令勅申書折書下

端外說奏書多之時依可相文之古實也二

三通之時不必折只憶記多

請司申請書小狀不可倚之

後下官於其前之
類也只隨仰付凡記之

奏事

上卿令奏事文書口奏觸類繁多雖具託憶可

尋知之

上卿以地下并有令申文時以為人將奏上卿

行奏務更時着八省之後使王申卿寫并使有

關以外託帖為人令奏

已上奏國之屬其止令奏之可奏
但見舊給書目之其上以并其將為人

其令奏文之注於至干并其上以并其令
奏之可奏狀或曰為人於八省令奏

請司申文書又具張注可尋知之

式部兵部進補任暢至計案進切課勅文類是

下書事

大臣之陣座啟上方可奉下之也 下
大中細音之陣後方尚之也 可奉下之

方日以音書天申事由於得意上卿於陣座可

下事之先來陣後天拓官人同勝實有急取宣

宣取裏 乾勝實小揖自幕 奉宣旨於上卿

用文結給仰之宣旨宣上稱唯卷文把勿小揖

為入又小揖天右還立去但使還不踏小橋仲橋

相度南邊上卿 若者可忽下之文大臣起座致邊

昇降道也仍不踏之 陣腹之捧半令候氣色下還着之後下之

下書事

音日以音書天申事由於得意上卿之奉

致候南座先來陣後天拓官人同勝實有急

取宣旨出取裏 乾勝實小揖自幕 奉宣旨於上卿

用文結給仰之宣旨宣上稱唯之後右立

還但往還自小橋南道後之坐身座時上宰相座未

副壁就上卿丑寅南跪候退坐時不還立之向東

看當也但伴當之文上達都御所明室西脫之也 脫之凡宣旨

下者座上病必有可下次人事以官人令申棄
內於陣腹下奉之

儀考文，不結續文結本解

下宣旨

草長

下宣旨之時陣座上卿不候者詣里弟下奉於
即物忘之時若竟人小數者門豈可召遣上卿也
但近代例伴更不見隨事可左右行事上卿

更尋其上之

賀茂奉等類也臨時以清淨奏給僧差卿可
下臨時奉幣四角奉等尋成行上卿致但古案

尋下如近代多尋其上
於之隨時候之

至于雜宣旨有他上卿不可

下奉一大臣雜降事近代以為也有得意上

卿之時密、副書狀奉宣旨雖不穩便後古

所為來也

下宣旨事

若於宮中上卿相遇者隨使可下不擇所處
做上卿能致儀東宮殿上直昇可下

若有可下之宣旨待上卿入下之先以書進

上卿一之結之

他法
如恒

副衣衫女宣仰之上問微音福

唯卷書ノ後更取笏欲揖給之因不受揖早

其言 若揖人而有可下宣旨之時 伴人若當座 但至于內藏案

穀倉院直召級察若院下者 亦或託對策

燈燭科同博士事 或奉勅宣旨或上宣旨

各奏聞事由上卿奉宣旨令外託召伴之凡院

人奉勅旨仰諸司若夏理隨重稱典侍以上

宣

下宣旨事

下宣旨之時 若取宣旨目錄令後奉陣必可申

當座上前也 於大臣者 於陣座若殿上之間奉

下之納言又於但納言 或於陣座弓場邊

奉下之雜言 上卿用文結給之 若人作宣

旨給之 退去上卿候 吹東宮殿上直昇奉下但

可隨便或奉里牙奉下或又有得意上卿之

侍奉書副清是伏奉下 雖此穩便所為之 又

行事上卿之 其尋其上之奉下也 賀茂奉之類

也 弱事多合皆尋其上而下之 至于雜宣旨之為

然又有必奉下一上之書等不可奉以次之
上下宣旨之時若更理重者為人必稱曰侍宣
典侍其子侍傳宣之 是依之位在人直依不可遂也
下內院察穀倉院宣旨不奉上卿為人直心也
納下給其所或令勅例

下宣旨事

凡申上之書必申當座上高若後問見案之後
後下給書日上高之間其上高羅出之時給其次

人仍必奏儀先所奏之上羅出給次人之由
若又給先所奏上高之間奏其由是為門目
六下升也

凡右臣於陣及殿上之間奉下之儀言然納
音或於陣腹之場殿上過以之奉下之牌
凡為奉下書各進時大臣起座後退於陣腹
捧書儀氣又還者座之後出奉下

凡上卿雖在東宮殿上直昇奉下之
或逐上之居所下但
可逐儀或奉書

凡藏人取宣旨候上卿前

陣勝實或出產他可隨便宣

上卿取宣

旨信給了藏人作宣旨宣

作詞隨夏多々不違委々

藏人不受欲揖早以立去々此祝也何

凡下内院察教念院宣旨不奉上卿直以出網

下其新或令勅例

請内給新物々文又不下上卿直賜其新乃藏人及并官承

内給新物事々

凡下宣旨之時事々藏人必稱内侍宣々

自是以下可有第三卷也
出陣事

凡百元氣者先心勝實有之

凡上卿於陣召藏人々侍官人來告召藏人來

直出官人有之

向若未束帶暫留官人未帶共奉

至陣腹先令官人申候々由陣召

悉看勝實々先藏人於陣腹百官人同勝實有

令々由是故實也若未教令催教出看々從

能敷置榻可同也

凡上卿在陣腹有之申々書直出候勝實進々

凡倚勝實之時不踏小橋

橋在宰相座南地

授橋南乃裁

在武衛經
說出陣之
人却侍之
時先以元
足我階者

溝之間以後足頗搔上下龍虎之此間誤可為
皆可用心也又通宣仁門之乃愚以疏圖令有音

為失之

凡上御在小座或人希進之時必宣仁門圖

內通東可脫一足踏地是為不交御相之密也又宰

相座邊不踏之昇座時表見不踏之顏色也躍越

還為失之

凡左右大臣在上之時可有申左右大臣之

令官人申事由或院令官人申宰相之傳申

右大臣之但可申左右大臣直出申之牌

凡御園之圖上御在小座之時差人以手暫副

立小壁後昇座之時申了還了還入

凡還如自小座退下之時直當亦立向壁或南

聲折下著也著皆之因胎室小壁之口傳也

上古居著皆

凡上御於小座有召之時直上俵上御長角申

承之

凡從北座後面上之時諸卿長裾塞道以手掩却同路直上還出之間更不掩却直出但又不脚踏可用心了不可踏鞞

凡大臣在座之時有可申以次上之書者先令申事由上卿出座之時後於陣腹申之

凡有可申之時諸卿立陣座大臣候氣色隨

還著座後為申左膝實已次上右座後直於陣腹申之

又諸卿中在申之上者同其人隨氣色直侍

申

凡令申事由於大臣必用將蓋將曹之以次上

府生以上

凡御物之同身外而有可出陣之事把為帶

鞞之

凡於人尉祿使夏若給宣旨之日後敷政門入

帶鞞把御小庭其道如諸司著膝實給宣旨又

祈止而勅使為給宣命出陣之時帶鞞把為有衛府

等若無

官直出

所藏人畫給召名宣旨等之時事

給召名畫著靴出之
給宣旨畫著常出之

又給雜宣旨者上卿召畫於陣後方召立給之

凡冬月陣座南有垂幕自幕外南可往返之

[Faint bleed-through text from the reverse side of the page]

嘉元四年三月廿四日水谷大藏大輔清有
本書寫校合年

Handwritten text, possibly a signature or name.

Handwritten text, possibly a date or a short note.

