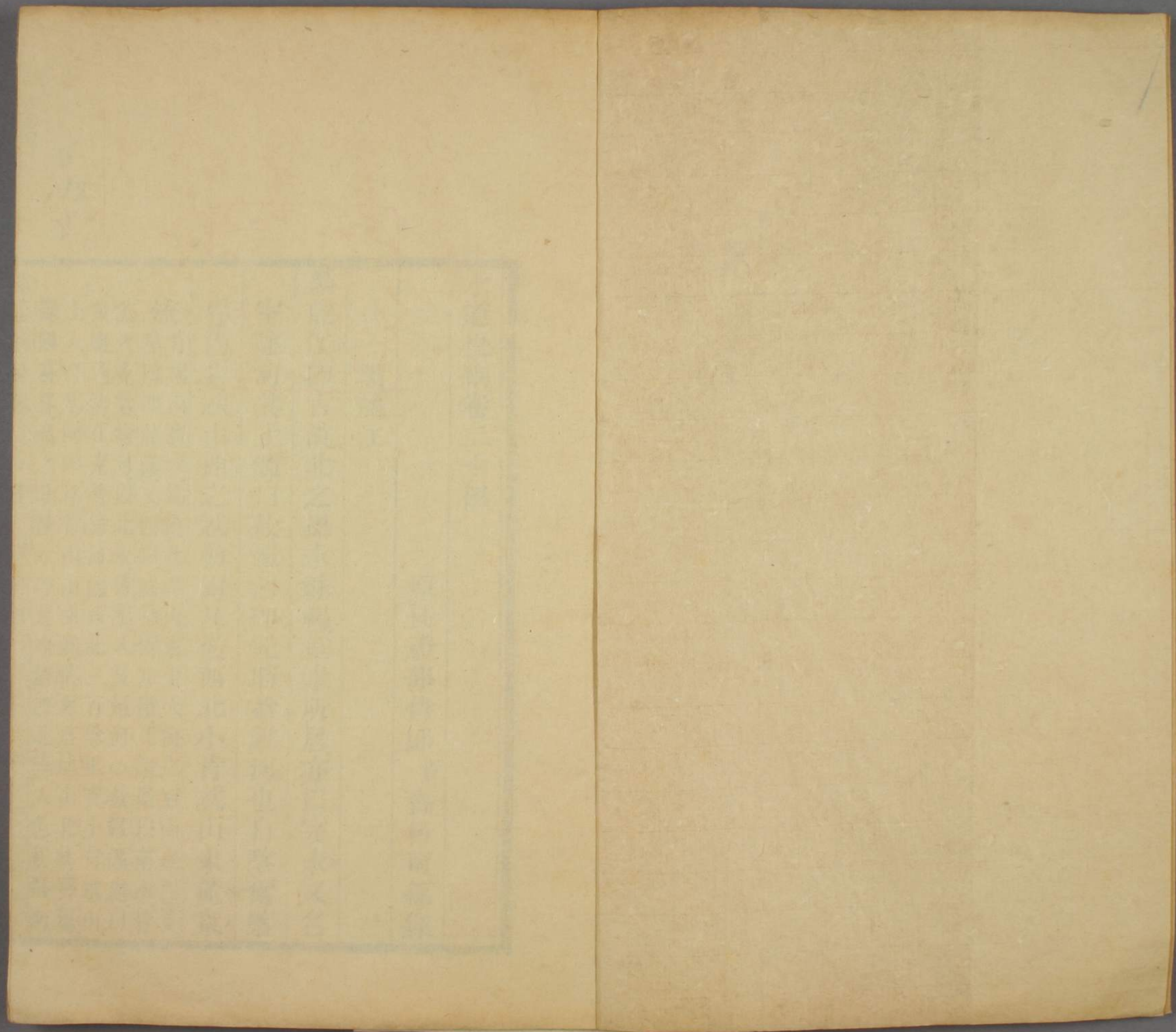


ル 5
112
8

水道提綱八
黑龍江
入黑龍巨川
東北海諸水
朝鮮國諸水
塞北漠南諸水
西域諸水





目
112
8

黑龍江

水道提綱卷二十四

原任禮部侍郎臣齊召南編錄

黑龍江

黑龍江。即古漠北之黑水。赫室韋所居。亦曰完水。又名

室建河。其上源曰敖嫩河。即元時斡難河也。自喀爾喀

界內。肯忒山西之忒勒爾。几嶺西北。小肯忒山東麓。東

流。肯忒山高。大為漠北羣山東至大海之祖。山之西支

阜。曰即龍嶺。又西曰忒勒爾。几嶺。凡諸嶺以南。水皆

流。入克魯倫河。以西北。水皆流入敖嫩河。○敖嫩源處。曰

敖嫩。色禽在克魯倫河源西北。三百餘里。實小肯忒山

土人呼為阿即格肯山。山南為喀爾喀地。山北為鄂爾

羅國邊界。嶺之北麓。六。即楚庫河源。北流入色楞格河

黑龍江

黑龍江

者嶺之南幹山西南麓水即土喇河源西南流折而西
北會鄂爾昆河入色楞格河者此嶺為漠北一大分水
嶺也敖嫩色禽西入度極出地四十九度弱自小肯武
山東北行為大興安山包絡黑龍諸水之北而東入海
一支折而南分為二幹一東南為大肯武山起頂又東
南為必兒喀嶺諸山為北黑龍南克魯倫諸水之界綿
亘千餘里至會合處一西南為圖拉源山又南為噶拉
泰嶺折而西南為興安嶺為東克魯倫西土喇諸水又
西南而西北至土喇會鄂爾昆河處自此而西北羣山
皆以阿爾泰山為祖若論正當漠北大分水之水一東
至東海一北至北海數十里折東南流又數十里會北
則莫高於肯武山矣又東南經忒勒爾几嶺北麓有一
來一水即東北大幹又東南經忒勒爾几嶺北麓有一
水自嶺之西北東流來會亦敖嫩又東數十里經即龍
嶺北麓有一河自北大山合二水南流來會又東數十

里經大肯武山北麓有一河自北合二水來會又東百
餘里有一河西北自大山合二水東南流來會稍東南
流有啓查魯河音九婁河西南自大肯武山折向東南之支阜東
北流來會此水源隔山西麓即克魯倫源處折東北流
又折而東百里有巴拉喀河合二水自西南必見喀嶺
東北流來會此河即必又東南流數十里有呼馬勒堪
河自南大山合兩源北流來會折東北流百有一河
合兩源西北自大興安山東南流來會此大興安山土
安甚高大自此綿亘而東直抵黑龍江入海處山之南
為喀爾喀界山之北為鄂羅斯國界山在西六度半極
小道是湖卷二十四 黑龍江 二

出地四十八度六分。放嫩又東北二百數十里。有科勒
自源至此已合九水矣。
蘇河自西南大山兩源東北合二水流四百餘里來會。
又東北百餘里。會西來一河。又北折東流。折而東北二
百里。有巴兒雞河。合四水自西大山東北流五百餘里
來會。又東北折正北流百餘里。有阿巴楚河。合三水自
西來會。又北稍東百數十里。有他兒巴哈水河。合五水
自西來會。又東北三百餘里。有圖魯泰河。他拉巴爾即
河。特楞河。俄克若河。俄倫河。先後自西大山來會。又東
北百數十里。有潑拉活即河。自南合五水北流五百里。

來會。又東北百數十里。有圖里格河。自南合二水北流
來會。又東北有溫多河。自南合五水北流。四百里。又有
昂衣得河。自西北大山東北流。合六水。折而東南流。來
並會。其口如十字。西一度四分。極高四十六度七分。昂衣得河源流長八百里。自此
以下曰黑龍江。折而東流。曲曲稍北二百數十里。有泥
撲處河。自西北大山東南流。七百餘里。合五水來會。此
源在西二度六分。極四十八度九分。又東入內地黑龍江界。經泥撲處城
南。即尼布楚城。在中度稍偏西。二分。極高四十六度八分。又東南流數十里。折向
東北二百里。折而東稍北二百餘里。經界碑南。即與鄂

羅斯國分界處也。有昂巴奇里比其河，自西北山合四水，東南流來會。界碑中偏東一度四分，極高四十七度四分。自界碑前東南百里許，折向東北二百數十里，有卓羅克其河，自西北大山合六水，東南流五百里來注之。又東北二百餘里而克魯倫河，西南自枯倫鄂模，東北流為額爾古納河來會。水勢益盛。會處在界碑東北五百餘里，東四度正，極高五十二度七分，自源至此已數千里。○克魯倫河見後。黑龍江既會克魯倫河，東流數十里，有謀河，自南合三水來注之。又東北數十里，有哥里比其河，自西北山合

四水，東南流七百餘里來注之。又東北折而東，有俄勒河，自西北合二水來注之。又東有敖兒多葷河，自西北合三水來注之。又東百里許，折而東北數十里，有烏里蘇河，自西北大山合六水，東南流六百里來注之。又東流百餘里，經雅克薩城南，有厄母里河，自西南合三水，東北流來注之。城在東六度四分，極高五十三度弱。又東稍北八十里。黑龍江東北流，至此而極。始折南流數十里，折而東流，有傍庫河，自西南來注之。又東曲曲百餘里，有博魯母打河，自北大山東南會四水流，七百餘里來注之。又東曲曲數十里，始

折向東南流數十里。有二哥河自北大山合。五水南流。

七百餘里來注之。此水源在五十度。又東南有必勒譚河自北。

大山合三水南流來注之。亦長七百里。又東南曲曲二百餘。

里。經查哈言哈打地山西麓。又東南曲曲二百數十里。

經道士哈達嶺南麓。有呼馬拉河自西合。數水東流千。

餘里來注之。呼馬拉河源出衣克古克達地大山西北。流百餘里。會西南來一水。又北流數十里。

折而東北。曲曲三百里。有一河合兩源。自西來。會折東。南一水。而東北來。會又東北流。曲曲百餘里。折東流。又

東北數十里。有呼即里河自西北山合。二水東南來。會又東南數十里。折東南曲曲四百里。有一河自西北來。會

又東南數十里。有呼藍河源曰窩勒可河。自西南山東

流會南來三水而東北流來會。又東南曲曲四百餘里。入黑龍江。正當道士嶺之南。此水東流北岸連山之

北。即黑龍江南岸連山之南。諸水皆并嫩泥江者。又有必勒言河自東北西流。

繞道士嶺東麓而南來注之。又東南二百餘里。經屋魯

蘇木丹地西。折而西南二十餘里。折向東南二十里。又

折向東北三十里。又折向東十餘里。又折向西南二十

里。水勢凡五曲。若勾已狀。東十度五分至六分。又南流。極四十六度四分。

有滾必拉哈合三源自西來注之。又東南流百餘里。有

庫闕河自東北合二源來注之。又東南數十里。有厄蘇

里必拉哈合二源自東來注之。又南百里有殿河自西

北合二源來注之折西南數十里復南有苦丁河自西

山東南流來注之其上源曰衣士懇河其源西之又正

南數十里有厄你必拉哈自西來注之又南折向東流

五十里有錦衣里江亦曰淨溪里江北自鄂羅斯國界

大山南流合東北來諸大水西南流來會亦巨川也錦衣

里江二源西曰拖河東曰挪兒和蘇希河俱出極高

五十度之北不知所在俱南流合而西南流曲曲而南

而東南約五百里有一水合東北來之阿兒即河西南

流又合東北來之二哥河又西南合東北來最長之烏

攔河又西南合東北來之烏拉喀河而南來會或曰此亦

衣錦里之一源也遂南曰衣錦里江南流百數十里折

而東南曲曲五百里東十一度六分極四十七度六分

有琴都河自北山南流合一水又南合東北來之昂烏

里鄂模水及濘泥河二源之水又西南流合東來三源

之殿牛河水而西南流來會錦衣里江又東南曲曲流

四百數十里有一大水自東北來會即西里母的河也

會處東十二度六分極四十六度五分西里母的河

源出東北大山亦在五十度之北西南流數百里合東

北來二源之水又南二百里合東北來一水始曰西里

母的河又西南流合北來一水又西南流合東北來最

長一水又西南二百里合北來一水又南合東北來一

水折向西流合東南來一水又西流百里有羊乞你河

北自達見陽沙山前合兩水南流又合二水而南來會

又西南數十里有敖昆莫兒科河自東南山西南來會

又西百十里折而西南曲曲二百數十里有那拉河自北

合二源南流來會又西南百餘里有翁厄河自東北合

三水西南流來會又西南百餘里有翁厄河自東北合

水首是綱卷二十四

黑龍江

六

注之。又西南百三十里。而黑龍江自西來會。此水源流可見者二千餘里。可謂巨川。土人稱錦衣里烏喇。黑龍江既會錦衣里江。折南流數十里。有五可薩里必拉哈兩水。自西先後來注之。又西南數十里。經發渾城西。又南十餘里。經薩哈連烏喇城東。兩城隔江相望。東地四十五度強。又東南流數十里。有尼河。自西大山合二源。東流經烏喇站北。而東來注之。又東南百里。經拖里兒哈達北麓。又東南折而南數十里。經阿克的蘇蘇之西。又東南。經德間蘇蘇及扶祿蘇蘇之北。又東南八十里。至德兒得尼城之東北。有博兒豁里鄂模水。北自喀分蘇

蘇地。南流經查哈即城西南。又合東北來之木得赫山水。曰模里兒克河者。經車赫得城北。而西注黑龍江。黑龍江南經德兒得尼城東。東岸數里。即車赫城。亦隔水相望也。東十一度七分。極四十四度四分。有博庫里河。自西北來。繞城南而東注之。又南經博庫里山東麓。南匯為湖。廣十餘里。長三十里。有博吞河。自東北來注之。又南流稍東百餘里。至馬哈拉查克丹地之東南。有孫河。自西北來。合西南來之占河。東南流。經格里兒哈達之南。而東來注之。孫河源出枯母勒山之北。曰孫色沁。東北流。經枯母勒里站之南。折東流百餘里。其北有厄育勒河。自西

北合北來之厄楞古河東南流來會又東流折而東南
 曲曲三百里而占河南自大山北流合西來二水又東
 北流二百里來會折而東南百餘里又東南有科爾芬
 經格里兒哈達南麓又東入黑龍江又東南有科爾芬
 河自南合二源來注之又東南百數十里有牛滿河自
 東北合數水西南流來注之牛滿河源出東北大山南
 流數十里折西南流百餘
 里合北來一水又正南流九十里合東來一水又西南
 流百里折而南數十里合西北一水又南百餘里合東
 北來一水又西南百數十里有卓倫收河自北合兩源
 東南流又合一水而東南來會又西南三百里有塞拉
 馬河自東北合三水西南流來會又西南曲曲二百餘
 里折而南百里至蘇克西哈達之西北南入黑龍江○
 此水源流長又東南經蘇克西哈達南麓又東南有哈
 千二百里又東南經蘇克西哈達南麓又東南有哈
 拉河自東北合二水西南流經哈達東麓來注之又東

南百餘里有烏衣河自西南合兩水東北流來注之又
 東南數十里有甲里河自西南來注之又稍東北流數
 十里折而東南有富河自西南來瀦為湖復北流注之
 又東南有枯兒社里河自北合三水南流來注之又東
 南折而東流經納丹哈他拉山之南麓凡百里許有查
 衣河自南合二水北流經布輪山東麓而北來注之又
 東稍南數十里抵南岸大山北麓有枯母奴河自北來
 注之枯母奴河即出納丹哈他拉山之北
 大山中東南流循山東麓入黑龍江又東北數十
 里有木春河自北合二水東南流來注之南岸山即喀

水經集卷二十四
母泥哈達自西綿亘而東者也。折東南流經謀哈達西
南麓。又數十里。有雞壇河。自西南合二水來注之。又東
南數十里。其北岸猶是謀哈達東南麓。其南岸即木克
阿里哈地北大山北麓也。黑龍自受富河之後。經兩岸
大山中。如蜀江出峽者。五百
里。有枯育魯河。自北合二水來注之。又東南有禾喬惠
河。自北來注之。又東南有必占河。北自必占窩集山中
合二水南流來注之。窩集即深山也。此河長三百餘里。
黑龍江至此合水。始出兩山間。行
地。又東南百數十里。折而東流。土人稱為薩哈連烏喇
又數十里。折東南流百餘里。而松花江會嫩泥河。及寧

古塔河諸水。自西南東北流。至查匪噶山之西。而北分

二支。先後來會。東十六度七分。極高四十七度八分。
松花江及嫩泥河。寧古塔河。見後。自

此以下。凡曰噶山。以居人聚落而名。

黑龍江既會松花江。東流折東北。經查匪噶山北。又東

北。有數大洲。最大者。近北岸之阿西克哈。噶山。近南岸之改金噶山也。凡百餘里。當

改金山之北。而支港復合。又東北數十里。經衣禿噶山

南。中有洲。又東。有乞母泥河。西北自乞母泥窩集山中

合四水。東南流來注之。乞母泥窩集。在必占窩集東北
三百里。又北三百里。為格連窩

集。皆連山綿亘。落葉浮土。人跡罕到。自此而東。至海濱。皆杳茫窩集也。又東南。經乞納林

水經注卷之二十四
噶山北其東南卽厄母雞山也。又東南折而東北。江中有洲長三十里。又東北百數十里。經喜魯林噶山兩聚落之北。喜魯林山在聚落西南二百里。又東經克勒母噶山北。又東分爲二派。正派稍東北數十里。折而東南。旁派東南流數十里。有烏蘇里江。自南合諸水北流。而先分一支西北流來會。而東北流。與正派合。二派旣合而東。中有大洲。又東稍北而復東。經松厄里昂喀地之東北。復分二派。正派北流二十里。旁派東流十餘里。而烏蘇里江一支。渠自西南來會北流。經赫真噶山之西。卽赫克特里地。

之西北也。又北與正派復合。經這乞林噶山之東。烏蘇里江合處在東十八度三分至七分。極高四十三度四分及五分。自合松花江至此四百餘里。烏蘇里江見後。黑龍江水勢愈盛。有枯魯河。自西北窩集中。東南流經汪達山西麓而南來注之。江心有洲數處。又東北經母兒枯噶山西北。由得行里噶山東南。而江心有洲長二十里。中有噶山。又東折而東北。經噶山四處之北。而江分二派。俱東北流五十餘里。中有噶山。又北復合。經噶山三處之西。爲巨浸。中有兩大洲。有敦敦河。自東合五水。西北流五百餘里來注之。又北經兩處噶山之中。北至赫根地。

東而江又分二派。一正北流經五處噶山之東。一東北流折而西北。經三處噶山之西。共百六十里。復合。有奴壘必兒忒河。自西南合三水。東北流四百里來注之。又北有巴勒兒河。自東南合三水來注之。又北有克七河。自西來注之。又東北受東來之呼兔他拉哈池水。又北有富打克他拉哈池。自西承西南兩源一河之水。東流來注之。又東北經西岸之噶山三。東岸之噶山二。又北有格林河。自西南合數水。東流千里來會。格林河源出乞母泥窩集之北三百里。有兩源。南源東北流百餘里。北源東南流數十里。合西來一水。又東南九十里。合焉。

又東北流百數十里。會西南一水。又東流數十里。折向北流。有一水自西北來會。又東北曲二百餘里。分為二派。俱東北流六十餘里。復合。又東北百里有索米河。自西北山合三水。東南流來會。又東稍南流。曲三百里。結為勒因鄂模。自東北流出百餘里。入黑龍江。江心有一大洲也。又北有勾根河。自西北合二水。東南來注之。又東北經福祿馬噶山東。有科兒古河。自西北松林中。東南流來注之。又東北經科兒古噶山東。由忒噶山西南。有由忒河。自東南合二水來注之。又東北經東西兩岸噶山各二。有哈兒即河。自東南來注之。又北折而東北。經南岸噶山一。有喜拉孫河。自東南合二源。西北流來注之。又東北有戡羅河。自

西北來注之。又北。有多林河。自西來注之。又東北。有七
 可杜哈河。自西北來。年塔哈河。自東南並注之。又東北。
 經東西兩岸之噶山各一。又東北。至西爾木噶山之北。
 又東。分爲二派。一北流。數十里。折而東北。經一噶山南。
 又數十里。一東北流。有克儿必兒。武池。自東南合四河
 之水。西北流來注之。克儿必兒。武池。上源一曰納母登
 武河。自東南合二源。西北流三百
 里。與南源會。南源曰喜兒巴喜河。自南山北流。合東一
 水。西北流三百餘里。會爲池。西北流。有刀灣河。自南來
 會。又西北。有會里河。自東南來。會。又西北流。中有大
 洲。三角分派。入黑龍江水口之北。即克儿噶山也。又
 東北。百里許。經東岸噶山一。又東北。有敖體河。自東南

來會。又北。與前派復合。又東北。受東南來一水。又東北。
 有必占河。自西大松林合四水。東流六百餘里來注之。
 又東。有藥民河。自東南來注之。江心有洲。其西岸。即色
 楞素山麓也。又東北。經葵馬山西麓。又北。有夏里河。自
 東南來。有圖陳河。自西南來。並注之。又北。有梅苦河。西
 自松林來注之。又北。有付打哈河。自西北來注之。折東
 流。有馬哈兒七河。自東南來注之。稍東。又受東來之赫
 勒里河。又東北。有法亭河。自東南來注之。又北。有氣寧
 河。自東南來注之。又北。經木乎勒噶山之西。其西岸。即

松林也。又北分爲三派。中有二洲。有阿可啓河。東南自厄非

金水合二源。西北流來注之。又北復合。又北至莽阿臣

噶山之東南。有亨滾河。西自窩集。合數大水。東北流于

五百里來會。江心有二洲。亨滾河出羊山之東。隔嶺東麓。曰亨滾色禽。東流二百餘

里。合北來一水。東南流百數十里。合西南來一水。又東

百餘里。合北來一水。行松漠中。東南二百餘里。有哈打

五而河。西南自松林東流。合南水。四北水。三而東北流

七百餘里來會。又東北行松林間。曲曲八百里。有厄米

勒河。自西北合數水。東南流七百餘里來會。又東行二

百里。稍北。經衣思科路。必而忒地之南。又東百餘里。至

莽阿臣。噶山之南。東入黑龍江。此水自東

十七度八分。至東二十四度。源流幾二千里。又東北有

巴哈河。自東南來注之。又東北江心有巨洲。有七靈衣

河西自衣思科路。必而忒池。合西北來三水。東流來注

之。稍北。有喀兔米河。自西北合一水。東南流注之。又有

敖打里河。自東南來注之。又東北經南岸阿而哈噶山

廟。噶山之北。受東南一水。曰可七河。在阿而哈之西。受北來五水。其

名者。曰藥米河。曰里七河。曰法忒海河。皆北出松

林中。南注法忒海河之東北。即查哈達噶山也。又東

北至別央阿山。西南麓爲初入海之口。其南岸即瓦吉

噶山也。東二十五度。極高五十二度。八分九分。又東北至達不哈敖佛洛

山。東南麓有堪達河。自北而東南來會。其南岸百里。即

啟不林敖佛洛山。瓦中朱魯哈達也。是爲外口。東二十

五度。四

黑龍江

分極高五十二度六分。又東而北岸為杜郎噶達敖佛洛山。三面懸海。即布育里噶山地。其北有寧艾河。自西北七嘉可山東南流注於海。七嘉可山即大興安山。包黑龍江之北。綿亘數千里。不斷者。至此而東蟠為耶噶達敖佛洛山。及面噶達敖佛洛山。為黑龍入大海口之北岸。兩山之東。隔海數十里。有長島。形如偃月。長百數十里。南北俱尖。島南又隔海數十里。有小圓島。曰角。即哈達。圓徑二十餘里。西望面噶達七十餘里。西南望杜郎噶達。百數十里。二島在東二十七度。長島極高五十三度。六分。至八分。圓島極高五十三度。四分。強。其南岸自啟不林敖佛洛及瓦巾

朱魯哈達而南。為卓活林敖佛洛。前後有小河口五。隔

海有小島十一。又東有天阿河口。五河一在瓦巾朱魯哈達之南。河口闊四十餘里。有小島。又南為你滿山。其西南即你滿河口。又

南有一河口。又南有察滿河口。又東南百里至索母寧噶山。有客勒母忒河口。口之北有兔而庫及牙不哥里二島。隔水相望。又北即海內八島也。自索母寧隔海北望八島。相去百餘里。自八島隔海北望杜郎噶達。相去二百餘里矣。南自極高五十二度。三分。北則極高五十三度。二分。強矣。又東南百里為天阿河口。河出厄非金山之北支峯。厄非金山亦海岸大山。自南而北。綿亘千餘里者也。自河口而東北。數十里為空什鋪弩敖佛洛山。為空什鋪弩敖佛洛及青噶里敖佛洛二大山。亦三面懸海。與北岸面噶達四百里相望。為外大海門。其東隔海二十里。亦有小圓島。曰

厄里必哈達與北小圓島又相望也。南小圓島東二十六度一分極高五

十二度三分。自小圓島隔海東百數十里為東大長島之

白恬必河口。大長島為黑龍江口海中大護沙。南北袤

邪長一百六十里。南自極高四十九度八分。東西最

闊三四百里。或一二百里。西近黑龍南小圓島為東二

三十四度。地形天矯如游魚。中脊有山連峯自北至南松

林相望。蜿蜒不絕。水分流東西入海。近海平地有居人

數處。其山有名者曰英額申山。正居島中。其水西流入

海者有八。曰白恬必河源出英額申南麓西南流。有一

水自東來會又西南曲曲入海長三百里。此

河自之南為汪艾河口。又東南為低巴怒河口。又東南

為溫忒呼河口。南岸即拉喀噶山也。以上皆西南流者。

又東南為出可金河口。又東南為出拉河口。又南為特

懇河口。南岸有噶山。以上皆西流者。又東南為衣堆噶

山。河口西南流者。又東南為滿壟噶山。又東南

曲曲而南為烏之南盡處。自恬必河口而北而東北

九百餘里無水也。烏西近黑龍江口。兩岸惟白恬必河

口亦正為鳥地之中。其北其南則與兩岸遠數百里矣。

東流入海者有九。自恬必河源而東隔山為鄂多活

里。為奴列河口。長三百餘里。又北為達喜河口。又北為

薩衣河口。北岸有噶山。又北稍西二百餘里為披倫兔

河口。北岸有噶山。又北百數十里為厄里耶河。東北

也。自郭多活河口而南而西南。二百里為他馬河口。

又東南二百餘里為啟社什河口。又東南三百里為阿

當衣河口。自此曲曲而南。而東而西南至盡處無水。

黑龍江自西八度至東二十六度實三十度源遠流長自會松花以下東北數千里深濶與岷江峙

水道提綱卷二十四終

水道提綱卷二十五

原任禮部侍郎臣齊召南編錄

入黑龍江巨川曰克魯倫曰松花江曰嫩泥江曰烏蘇里江

克魯倫河即臚胸河源出肯忒山東南百餘里支峯西南

麓兩源直河套北二千餘里肯忒山脈西北自敖嫩色禽嶺有東南一幹東為忒勒兒即嶺又東為即

龍嶺又東起頂為肯忒山甚高大山北麓即敖嫩河也

山又東百里許折而南行數十里其西南麓二水西流而合是為克魯倫色禽在西北度六分極高西流而合

又西數十里有一河東北亦自肯忒山南麓西南流而

會即北別源也又西南流經肯忒山頂之南去山頂數十里受北來

之衣魯河又西南受西北自即龍嶺來之即龍河又西

南至布塞山之東南麓布塞山即忒勒兒有撒納河東

自必見喀嶺之西麓西流合東南一水來會必見喀嶺即肯忒山

之東南幹山也又東南有一河北自忒勒兒即嶺東南流來會

又西南有自勒官河西北自土喇源山之東麓東南流

來會又西南至噶勒泰嶺之東自嶺西北之水皆西入土喇自嶺東北之水皆

會入又西南二百餘里至兩山間岸東山即必見喀嶺之西南幹山又南百

餘里起頂為巴顏烏喇山勢甚高大其岸西山自興安嶺來過平地東為呼商阿山北有呼查不拉河南有

噶老台及袞鄂模二池水又東過平地有此山綿亘而東南二百里許克魯倫自源西南流至此已四百數十里循山麓折而東南流經巴顏烏喇山西麓至南岸山

盡處共二百數十里稍折東流有孫可勒河自北合三

源南流沙中隱見不常來注之亦曰僧哭勒河在巴顏烏喇山之東活拉灰圖

之西南其水長三百餘里以行沙地若隱若見又東南百數十里自沙地經拖

諾山南麓

聖祖御碑前賜名飲馬河康熙三十五年

親征噶爾丹時駐蹕於此山在河水之北河自會孫克勒河東南流前臨沙漠北岸無山者百

餘里惟此地有大山西南與大漠中之拖拉哈山遙遙相望而已於山前稍折東北流

水道是綱卷二十五 入黑龍巨川 二

數十里又東北經喀勒河朔山北麓山在巴顏烏喇山之東百里東西相

望克魯倫又東北百數十里有他拉几爾即河西北自

必見喀嶺西南麓合二源東南流沙土中四百餘里隱

見不常來注之此水自出山行沙地中亦若隱又東北

數十里經小山西北麓小山曰厄寫得哈兒哈

為才里剛阿山又東南三百里為翁文卓魯可山又南

三百餘里為查漢七老碑山又東南三百里為蘇尼特部落

喇又東南五百里為察布圖山又東南為蘇尼特部落

此度漠要道也自小山北渡河即厄勒莫山之西南麓

地曰克勒布社又西北曰得兒白即北岸厄勒莫山

勒克布拉克又西曰烏郎其東北幹則數千里綿亘不斷

之西南麓也厄勒莫山其東北幹則數千里綿亘不斷

包敖嫩河南折東流數十里至東南麓兩岸沙漠又東

北流有古爾板撥拉龍山三峯並三百里至哭路鄂模

南稍東經西拉得克西撥各山之陰漠中又東百里中

有沙洲曰木兒呼木東北流百餘里經必拉城南漠北

此城隔河而南有乾諸可客蒲山綿亘又東經杜勒鄂

模南池在城東又東河心有沙洲南岸為他本托羅灰

之北麓折東南流又東流二百里至南岸小山折向東

北百數十里至南岸大山東北麓折東南流百數十里

其東岸山即古爾板包活特也至南麓折東北流百數

十里折向正北數十里。又東北流。中有沙洲。其東南岸外。則杜勒鄂模也。又東北曲。三百里。經阿兒坦尼莫兒山之東北。瀦為枯倫湖。東一度。克魯倫自源東北。龍江齊齊哈爾城。枯倫湖。即古俱倫泊。亦曰濶灤海子。自西南而東北。長徑二百餘里。東西濶百餘里。周可五百里。自中偏東六分。至東一度四分。自極高四十八里。留拉泰山。東北近岸。有噶兒巴。有烏里順河。自東南布伊爾湖。會喀爾喀河。諸水北流來會。正當湖面之正東。烏里順河。上源曰喀爾喀河。有數源。最東者出河魯他拉奇嶺之西麓。有池廣數十里。西南流出百餘里。而南

源合三水。西北流來會。又西南流百餘里。有一河合三源。自北西南流來會。又西分為二支。一南流。有阿母巴哈兒。渾河。合三水。自南來會。又西流。與北一支復合。又西流。有衣藍塞漠河。頗大。色禽。自北大山西南流。二百餘里。來會。又有一河。自西北合三源。亦南注之。又西南受南來之哈爾渾河。又西有噶兒查布魯克圖河。自東南合。噶兒圖思太河。及噶兒巴哈尼河。二水北流來會。又西有活活河。自南來會。折西北流。經客勒河。朔地之北。其北岸有小山。又西北百餘里。受東北來之呼魯思太河。又西北二百里。折而西流。百里許。曰喀爾喀河。折西南流。數十里。分支渠。西南匯為巨澤。曰布伊爾湖。亦曰布育里鄂模。形如瓜瓠。自東北至西南。徑百四五十里。東西徑七十里。亦俱淪泊之亞也。自正北流出百數十里。曰烏順河。中有沙洲。受西南來之烏藍布勒克冰。又北曲。流二百數十里。折而東北。又西北流。入枯倫湖。此水源流長一千餘里。

克魯倫河自湖東北角分二支。流出一支於噶兒巴里

山之西北地東北流有開拉里河自東合諸水西北流
來會開拉里河源出諾民河源山之西麓有兩源西流而合又西數十里有一水自東南來會又西百里
有查薩河自東北來會又西百餘里合南來一水又西
稍北百數十里有忒納克河自東北合三水來會又西
北數十里有衣本河自東南山合兩水西北流又合南
一水又西北曲曲數百里與南來之灰河北經西百山
者合而北流來會又西北數十里有烏藍鄂模自東北
合莫勒根河之水西南流來會又西稍北曲曲四百里
許經達哈得兒山南又西與枯倫湖東又西北流數十
北流出之水會。此水源流于餘里。又西北流數十
里而一支正北流經敖拉即塞克忒山東麓者又東北
數十里復合又東北流數十里經車里山之東其東岸
為西樓兔山之西麓又正北曲曲二百里折而東北二

百數十里又折正北流有振河自東南合活輪河等五
水西北流來會又正北曲曲二百里有忒兒布勒河自
東南合兩水來注之又東北百數十里有謀里兒肯河
自東南合三水來注之又北流數十里折東北百里許
有牛勒河自東南合四水來注之又東北二百餘里有
衣母河自東南合兩水來注之

自出枯倫湖東北流經黑龍江索倫界兩岸無山土人
名為額爾古納河實克魯倫河也
又東北流二百里兩岸有山兩岸山即必兒喀嶺之東北幹綿亘至此而盡而

黑龍江自西來會東四度極高五十二度七分。此河南臨大漠源流長三千八百里徑十

度四

松花江南自長白西北流會嫩泥江折東流會虎爾

哈河東北流與黑龍江會

松花江古粟末水亦曰速末水鴨子河即混同江亦曰吉

林烏喇有數源皆出長白山北之支峯其東有二源正

當鴨綠江源之北者一曰阿凡八兔拉庫北流下山其

東十數里曰阿母八兔拉庫亦北流下山數十里合焉

又北山曲百數十里有泥牙母泥牙庫河自東南來會

泥牙母泥牙庫源在長白頂之東北六十里支山中西

北流曰色禽流二十餘里有別源自東來會西北流百

餘里會前水也既合西北流三十里而活同凡河自東

合東北之富爾虎河西流來合焉水勢始盛。活同凡

河即混同江有四源出黑山之西麓黑山在長白頂之

長白之支峯東西北流合而西百里許會東南來一水

又西會南來一水曰混同江而西富爾虎河源出平頂

山之西北諸峯平頂山在黑山之北百里亦幹山北行

而分支一趨東北一趨西北為你牙蠻達三源一西北流二西南流而合西北流百里許有一

水合二源北自你牙蠻哈達之南合而西南流來會又南稍西南而南百餘里與東來之活同儿河會疑即金時按出虎水也。二河既合西南流數十里有了兒拖河自南合二水來會又西流數十里而泥牙母泥牙庫河自南來會。於是折西北流有色朱冷河自南來會又西北百里許而松嘎里烏喇自南合諸水來會。以上源即古名混同江也。松嘎里烏喇即古松花江也。源出長白山頂北稍西與阿几八兔拉庫僅隔一岡西北流出山七十八十里合南來一水。出長白連西幹山東去松花源六十里。西北流曰厄

赫諾引河百六七十里許有三引諾引河合二源水西北流又合西南來自斐得里山之湯河北流百餘里來會。斐得里山即西幹西行之大山東去長白頂二百六十里。又有雅哈河自西南來會又北流有羅庫河西南自山中合二源東北流又合一水百數十里來會。羅庫河二源出大山其南即佟家江源也。又北有那爾混河合二水自西來會又北有泥他哈河自西來會又北而混同江自東來合水勢益盛矣。兩大源既合北流受東來一水又北受東來之色勒河又北受西南來百數十里之拖哈那兒渾河至此土名松嘎里烏喇又

北受東南來百數十里之三母石河折西北流而土門
 河西南自雞林哈達東北流會數十水經輝發城那兒
 佛路城河東北來會亦巨川也。土門河出柳邊外之雞
 林哈達在與京東北百
 六十里英額城東南百五十里其山高峻綿亘派自長
 白而西至斐得里山折而西北為佟家江源大山又西
 為黑林嶺又西為哈達連峯不斷河有三源合而北流
 折而東北行二百數十里而西南來之古溝河合諸水
 來會古溝河較土門河更長源出柳邊英額東南數十
 里之戈爾朱墩山中二源合而東北流百餘里有朱墩
 河自西南水中來會其西北即胖色城也折而東數十
 里經薩哈亮山南麓朱魯莽喀北麓有阿母八煉和河
 自西北山來會又東北經兩山間有富爾哈河自西北
 山來會又東北有角河自西北山來會又東北有羊谷
 河自西北山來會折而東流而土門河自南來會焉。
 二水既合又東會南來之三屯河又東北數十里經輝

發城北又東北受北來之德佛河南來二百里之拖欣
 河又東北受北來之牛里順河南來之角喀河又東北
 受北來之禾土河又東北受北來之佛多少河以上北
 來數水皆出西北之所九母河戀山者也稍東受北來
 之輝溪河又東北受南來之梭爾火河又東北受北來
 之胡蕭河受南來之發河又東北經那兒佛路城之北
 受西北來之布喀河及北來之拖母十河水又東北受
 南來之敦屯河又東北受西北來之雞兒薩河即源出
 西北之哭勒嶺東之哭勒諾窩儿者也又東北百里與
 松花江會。此河自柳邊外東北行六百餘里合水之
 有名者十九凡自戈爾朱墩之北大山以東自雞林哈
 達及黑林嶺大山以北諸流畢滙水勢與松花混同相
 敵是以土人呼其下
 流總曰雞林烏喇也
 松花江既合雞林土門河又北有穆禽河自東南來泥
 石哈河自西來並注之又北有非衣河自東來注之又

西北有扯法河東北自小白山色奇窩几合諸水西南

流來會扯法河上源一日推屯河出色奇窩几之西麓

北來之拉伐哈達東一水又西南流而北源之出小白

山西南麓曰禿爾丹河西南流與西北來之懶虎河會

南流合西來即穆窩几嶺水合南經拉哈駟及蘭包村

之東而南來會焉。二源既合又西南流經舊營東又

南會東來之佛思狼山西水又西南受北來二水又西

南經瓜兒茶村南有瓜兒茶河自東南來會又西南有

代魯力河自北來會又西南入又西北有馬烟河西自

馬烟嶺合數水東北流來會馬烟嶺而北又有小白山

城之南又西北百二十里至雞林烏喇城之南有溫得

五十里其東相望有又

狼河自西南來會折東北經城東而北泥石哈山

折西北流九十里有一漢河東自那穆窩几嶺之西來

會又北水分為二派。一東北流經景思佛羅驛西北

有折松厄河自東來注之又東北經布特哈烏喇城之

東又東北有書蘭河自東合那母麻噶河及禾土河水

西流來會折西經喀哈城南。一西北流經布特哈烏

喇城之西又西北有雞河自西南合一拉其河搜登河

及雞哈河三水東北流來會折東北流與東一派復會

於喀哈城之南分行八十又西北有查欣哈河自西

南合二水來注之又西北有喀哈村河自東來注之稍

北有其他河西南自商尖哈達來注之自哭勒嶺而北

薩龍嶺又北為俄十關哈達又西北始為沙漠又西北數十里出柳條

邊之巴烟鄂洛邊門之西松花源處東十一度三四分

處東十度八分極四十三度二分○烏喇城東十度五分

分極四十三度七分○布特哈城極四十四度二分○

江出柳邊門東十度三分極四十四度五分

松花江自柳邊西北流經燈厄見驛西又西北有拖兒

泥河自東南來注之又西北經蒙古驛南又西北折而

西南有穆書河南自伐十關喀達西麓合南呼蘭哈達

水北流出柳邊來注之又西北流經它賴驛南又西稍

北有義屯河南自柳邊義屯門合數水北流來注之義屯

河源出阿爾灘額黑爾站之東南大山其隔嶺水即角

河羊谷河東南流入雞林河者此河三源合而西北流

源西北流百餘里經一把單駟又百里與東來哭勒嶺

出柳條邊義屯門之西北數十里折北稍東百餘里有

衣見門河東南自哭勒嶺之北麓西北流數十里經衣

會門西經呼蘭哈達西南麓又西北出柳邊共行三

百里來會義屯河既會衣兒門河北流曲曲二百餘里

入松花江此松花江又西北經魯衣包驛南又西經合子驛南又西

北經舍里驛南又西北經深村南又西北經自都訥城

之南水中有巨洲。東八度六分。極四十五度三分。又西北百里許折而

北稍東北流而嫩泥江水自北來會。計自源至此已行千六百里。會處

東八度五分。極四十五度五分。強。

松花江自白都訥城西北境會嫩泥江。水勢益大折東

流十餘里中有長洲。經三噶山南。受北來一小水。又東

稍北。經二噶山南。皆在白都訥城正北百餘里。噶山皆在北岸。最西當會口。曰哈龍噶山也。

又東稍南六十里。折東稍北百餘里。經九噶山南。有拉

林河。自東南來。折正北流注之。拉林河出拉林山。在烏喇城東北三百里。即色

奇窩凡之北。蟠為小白山。又西北轉行。挺為拉林山者。也。此山之北。即活龍窩凡。疑即金之黃龍嶺。此水二源

南源由拉林西麓。曰音蘭河。北源出窩凡南麓。曰活龍

河。西流而合。西北流百里。而磨梭河。東自大山。西流來

會。又西數十里。有喀薩里河。自南來會。其北即花苔庫

山也。又西北。曲曲四百數十里。入松花江。東九度五分。

極四十五度六分。又東北百三十里。經六噶山南。曰松嘎里烏

蘇。折東流數十里。又東北數十里。中有長洲。經阿兒褚

庫城北境。又東有褚庫河。自南來注之。阿爾楚庫河。即褚庫河。源出磨

梭山之北麓。合二水。而西。又東北。有呼輪河。自北合

五水。東南流七百餘里來注之。呼輪河兩源。一出東北

南流百數十里。一出西北山。東南流百餘里。折而南流。又百餘里。而兩源會焉。西南流百餘里。有呼拉庫河。自

北山合三水。東南流三百數十里來注之。又西南百餘里。有厄渾河。許有厄即米河。自北來注之。又西南百餘里。有厄渾河。

水經注卷之二十一。入黑龍巨川。

自北來注之。折正南流數十里。有納民河。自西北合二
澗來注之。又南數十里。有通背河。自西北喀勒喀兒圖
地。合二水南流。又合西一水。東南流。共六百餘里。來注
之。始折東南。南流三百餘里。入松花江。江口在褚庫城東
北五十里。木兒昆。又東。經木兒昆城南。江中有洲。又東
城西南二十里。

北受北一小水。即木兒昆城東一河也。又東。有匪克兔河。自南來

注之。非可吐河。即匪克兔河源。出磨梭山東南百餘里。大山西北流。合二水。行三百餘里。又合一水。西北

流二百餘里。又東。折東南。南流。有說羅河。自北合二小水。入松花江。

南流。又西合你烏拉山水。東南流注之。又東百餘里。受

北來一水。即泥勒邵馬山西麓水也。又東南。有巨洲。有佛忒庫。自北

來注之。即泥勒邵馬山。東麓水也。山在江北岸十餘里。稍東南。有乞蒲拉河。自

南來注之。又巴拉河。即乞蒲拉河二源。西北流三百里許。入松花江。又東南。有木林

河。自北合二山來注之。又東。有長洲。又東。有布呀米河。

自北來注之。又折而東北。有阿即各富拉庫河。哈兒呀

河。阿母波富拉渾河。俱自北來注之。又東百里。折東南

流。有西林河。自北來。媽言河。自南來。並會。馬昂河。即媽言河。其上源

曰衣兒門河。源在小白山北百餘里平地。合二水北流。又合一水。又北流。有哈河來會。又北曲。曲曰馬昂河。又

北曲。曲四百餘里。入松花江。又東南。折東北。流。經化查哈阿兒池南。

又東北百數十里。至阿母巴呼忒亨噶山之東。受西北

來三小水。一曰阿母巴烏那渾河。一曰西阿母巴呼忒亨河。又北有洲。又

北受北來一小水。經拉喀里噶山東北。有呼拉哈河南。

自寧古塔合諸水北流來會。呼拉哈河見後。經豁吞噶山之北。

博拉毫噶山之南。稍東有窩肯河。自東南合四水。西北

流。經烏兒見山西南麓來注之。窩肯河兩大源。一曰枯勒河。源出堪達山西麓。

西南流百餘里。會東南來之查庫藍嶺北水。又西流百

八十里。會東南來一水。折西北流。二百數十里。一曰掖

肯河。色禽在阿兒哈窩集之東南。百餘里。高山下。隔山

即諾羅色禽也。此水自山麓西南流百餘里。會東南來

一水。而西。匪勒河。自東北窩集西南流來會。又西流數

十里。合北來之博豁里河。又西數十里。與枯勒河會。又

西北百餘里。會北來之發兒禿潭河。又西北百餘里。經

烏兒見山南。折而西北。入松花江。此水源流七百餘

里。口在豁吞。而巴藍河亦自西北合四小水。東流來會

噶山之北。

水口如十字

松花江既會呼拉哈河。又北流百里。經三噶山之東。四

噶山之西。折而東北。經二噶山之北。又折正北。有巨洲。

經二噶山之西。一噶山之東。有吞河。西北自吞你窩集

池南流。合十水。東南流七百里來注之。吞河源出吞你窩集之南。有二

池。南池曰吞鄂模。周三十里。南流曲曲二百里。會東北

來之烏模魯河。又東南百餘里。有衣春河。自西北大山

兩源合。南流會三水。東南曲曲三百餘里。經察哈拉庫

山之北。而東來會。稍東有哈母乞河。亦自東北來會。又

東南流百餘里。有查里河。自西南來會。又東南百餘里。許

有活河。自北合窩集。畢漢二水。東南流來會。又東南有

洪烏河。自西南來會。總曰吞河。又東百餘里。有木孫河。自

北合三水來會。又東南數十里。有禿河。自北合三水來

會。又東南數十里。有禿河。自北合三水來

會。又東南數十里。有禿河。自北合三水來

會又東南數十里。有哈羅河。自西南來。會又東。有阿西
克譚河。自北來。會又東。數十里。經哈拉噶山。北東入松
花江。隔江東岸。又北。數十里。經諸噶山西。折而東。經多
龍烏噶山南。敖乾噶山北。有河。東南自敖乾山西北流
注之。又東北。數十里。折東。百餘里。經諸噶山北。有困打
母河。自東南合。二水來注之。又東。折而北。經諸噶山西。
有富兒見河。自西北來注之。中多沙洲。西岸即查林達
及阿察兩噶山
也。又北。數十里。折東北流。有洲。經它來城北。有烏吞河。
自西北合。二水來注之。又東。有洲。又東。有巨洲。數十里。
中即杜喀噶山。又東南。有杜兒河。北自佛思痕山。合二水來注

之。又東。有阿母巴河。自南來注之。又東。百餘里。沙洲無
數。北岸曰敖里米噶山。其南
岸數十里。即畢勒言山也。又東。折東北流。經西而巴
打及喀兒亭兩噶山南。又東北。至烏都乞噶山之北。中江
洲渚甚多。南岸數十
里。即敖勒豁勒山也。又北。分爲二派。一正北流。一東北
流。百餘里。與西北來之黑龍江。會於查匪噶山之北。自
嫩泥江。東北流至此。經二千餘里。與
黑龍合。總計源流。長三千七百餘里。
嫩泥江。即嫩江。亦曰諾尼江。古名難水。亦曰那河。明初曰
腦溫江。又名忽刺溫江。源出黑龍江將軍界內衣克古
克達地之東北。衣克呼里山之西南。幹山東南流。曰嫩

色禽

在東五度六分極高五十一度三分山甚高大自西南來東折起頂又東北折而東南綿亘千餘里

為諸水之源所出嫩色禽之北隔山即他哈河源東北流為呼馬拉河入黑龍江者東南流百里

許與西南來一源水會又東南二百餘里有一河自西

北大山東南流合二水來會即嫩江之北別源也出衣克呼里山之東北幹山

又東南百餘里有衣思肯河自西大山合二水東南曲

曲四百里而東來會即南別源也出衣克古克達之山東南麓折東流百里

有那藥里河自北合三水而南來會亦出衣克呼里山之東北幹大山又

東數十里折而東南百數十里有厄兒何懇河自北合

兩源四水南流來會又東南折正南流受西來之密你

河又東南有喀羅里河自東北大山合三水西南流來

會又南經五云厄河哈打地北山之西折西南流百餘

里有中科河自東大山合兩大源西流合敖多河而西

南五百餘里來注之又南折而西南至山之東麓即衣思肯

河南岸大山又南折向東數十里復折而西南有拉社

甲河自西北大山合三源東南流四百餘里合西來之

古里河而東來會西北大山即衣思肯河南岸山之東南連峯不斷古里河出平地中之哥

見不里山東南又東南流數十里經莽賈哈達之西南

又東南數十里有多博庫里河西北自大山東南流谷

北二水經多博庫里地而東南八百餘里來會。此水源在衣思

肯河南岸之西南頗遠其山在衣克古克達之東南三百里此水至多博庫里地已四百餘里又東南經各兒

布里山之西又東南曲曲又東南有敖肯河西自查克五百里入嫩江亦巨川也

達里山東流來注之又東折而南而西而北而西南乃

折而東數十里經達巴庫地之北折而東南流經其東

數十里有莫魯里河自東北兩源西流合北三源之米

乞里河而西南來會又東南有活魯見河自東合兩源

西北流合東北來之米那拉里河折而西南流來會。活魯

里河出東南大山兩源西北流而合又西北百數十里經平地中汪艾山西麓又西北數十里經活魯見站之

東又西北數十里有木那里河東北自枯母勒山發源

其源東隔山即孫河源東南流入黑龍江者木那里河

西流經喀兒他里雞站南又西數十里折而西南合東

來一水又西流百數十里而活魯里河自東南來會折

西南流經戈寧安山之北又西南經莫勒根城

入嫩江。此水源流四百餘里又西南經莫勒根城

北城在戈寧安山之西九十里達巴庫之南又西南有

甘河自西大山合兩源東南流合南北二水而東合西

北之枯育里河而東七百餘里來會。甘河色禽自西大

東流一出平地東南流而合又東南百餘里合西來一

水折東流合北來一水又東折而東南曲曲三百數十

里有枯育里河西自山麓平地亦合兩源東南百數

十里合北一水曲曲而東南四百里來會又東百里經

查克達里山之南又東南數十里受西

南一小水又東南百數十里入嫩江又西南百里許

折東南流數十里。又西南百數十里。經泥勒即噶山東。又南數十里。東岸有納莫里河。東北自烏云呼兒東衣山及博勒多站合數水西南流。西岸有諾民河。西北自勒忒庫勒山合數水東南流並會。三水並會如十字在泥勒即噶山南四十里。拉哈城北五十里。納莫里河出東大山下。兩源西北流而合。又西北百數十里。經烏云呼兒東衣山之南麓。又西而北數十里。有魯拉喀河。自東稍北。西流經山北麓。而西南來會。又西數十里。折西南流。百里有羅羅科河。自東北來。經衣拉喀駝母呢喀駝之東。而南來會。又西南經博勒多駝之南。又西南百餘里。入嫩江水口。之西。即諾民河口也。諾民河色禽。出西北山下。東南流百餘里。會西來一水。又東南折而東流。百數十里。有一河。合兩源。自西北來。會又東南百餘里。折東流。百數十里。受北來一小水。又東南百里有必拉河。自西南大

山下東流。合兩水。曲曲四百餘里。至特忒庫勒山之北。麓來會。折東流。依山而東。受北來一小水。又東南百里有各泥河。自西南合。南二水。東北流來會。又東南百數十里。入嫩江。○此水源流長七百餘里。其源西隔山。即開拉里河之源。西北又南。經拉哈駝西。又西南百餘里。經娘年駝西。又西南百餘里。至達哈里駝之西北。有阿倫河。自西北合。三水來會。又西南百餘里。經乞察哈里城之西。自達哈里駝之南。有兩噶山。又在東岸。又西數十里。至城。又西南。經噶山東。五處有哭勒乞勒河。西北自雅兒河。分一支渠。東南流。又分復合。至噶米子太噶之南。而東來會。又正南六十里。而雅兒河正派。自西北合數水。東南流。九百餘里來會。

雅兒河色禽自開拉里河源隔山百餘里之南麓東南
 流百數十里而正北一源來會又南而西南一源水會
 焉又東南數十里而北別源自北來會又東而東北一
 源會焉合五大源又東南百數十里有一河自西合四
 水東北流來會又東折而東南百數十里經厄赫魯兒
 山西麓折而南數十里有雜秦河自西合一水東流來
 會雜秦河之南即朝哈里山也又東南二百里許分爲
 二派一東流爲哭勒乞勒河見前一派南流百餘里折
 東南百數十里經哈代漢帖之北而東有哈達漢河自
 西大山東流合西北來之呼育勒庫河水東南流沙土
 中經駱之南而東北來會又東南數十里入嫩江亦巨
 川也。自哈代漢帖西數十里當哈達漢河之南爲多
 羅烏哈達嶺西爲賽漢嶺又西北連接數百里爲呀
 克山皆高大自哈代漢帖而東南爲戮兒噶拉漢地又
 南稍東數十里有戮兒河支渠西自戮兒噶拉漢地來
 會又南復會西南一渠又東南數十里有開拖渾池水

自東來會

池在東岸杜爾伯特界多泥駱西北數十里

又東南百里而戮兒

河正派自西北阿魯他拉其嶺東南流合羣水東南至

戮光城西北又分爲二渠東南復合來會即綽爾河

河源之山在雅兒源之南稍西二百數十里噶兒必鄂
 模隔山之北百數十里山下東南流有一水合兩源
 自北來會又南流數十里至阿魯拖拉奇嶺東麓折東
 南流合東北來一水又東南循呀克嶺南支阜曲曲而
 南三百里許有一河自西北合五水東南流來會其北
 岸直呀克山其南岸直達乞兔山皆連峯相延而東南
 者綽爾河於兩山間出平地又東南百數十里合西來
 之賽勒河又數十里合東北來之馬拉兔河又百里合
 西來三源之特門河經科爾沁右翼北境又東百里爲
 賽漢嶺之南又東南數十里爲多羅烏哈達之南又東
 數十里分一支行沙土中東北流若隱若見經小山下
 折而東經戮兒噶拉漢地而東南入嫩江此北支也又
 水道是綱卷二十五 入黑龍巨川 六

一支東流十餘里。分為二渠。稍東北三十里。復合。又東北百數十里。入嫩江。此中支也。正派自分處東南流數十里。分為二渠。東南曲曲二百里許。復合。而東南入嫩江。自北支至此。相去二百餘里。又東南百里。受東岸他兒哈池水。池在杜爾伯特界。又東南百里。經枯魯駙之西南。拉必兒忒地。東有洮兒河。亦曰拖羅河。自西合諸山水。東南流。折而東北。滙為拖拉渾池。來會科爾沁部之巨川也。洮兒河亦曰桃爾河。源出西興安山東麓。有數源。一曰奴查兔河。東南流百餘里。稍南曰郭忒河。東流又折東南數十里。又南曰木什夏河。兩源合東南流數十里。折向東北。百里與前兩河會。東流會北來之查木哈兔河。又東南流數十里。會北出厄白勒哈巴拉嶺。南合二水之厄模克什忒河。有即白各兔河。自西南亦來會。以上皆源也。又東南會北來之哭泣太河。又東南會西南之忒門河。

又東會北來之多灰羅太河。又東會北來之索灰河。及西南來之即拉呼太河。又東南始號拖羅河。又東南流數十里。有敖龍撒里河。自北合三水。來會。又東折東南。郎烏山之南。東北流來會。又東南曲曲行山間。三百里。出山就沙地。有歸勒里河。即貴勒爾河。自西北合諸水。東流來會。歸勒里河。上源曰烏藍古衣河。其源有二。一出索約兒雞山之東南。百里東麓。兩源東北流而合。曰烏藍灰河。一出其東。烏喀那山之北麓。二源西流而合。曰烏喀那河。會而北。稍東數十里。會西來之肯河。又東北。分為二渠。曰烏藍古衣河。東北流百里。復合。有海拉蘇太河。自西北山東南流。經呼思泰山。西麓。又會西北來之諾門太河。而南來會。又東北。經魁勒庫山之北。茶蒲乞拉庫哈達之南。有阿兒達拉河。自西南來會。又東。稍北。折而東南。曲曲三百里。與北來之拖兒河會。洮兒河。既會歸勒里河。東南流數十里。分為二派。一南流。一東南流。十餘里。又分一支。先合南派。又東南流。二百里。至喀沙兔駙之東南。復合。而東流百餘里。又折

大直是爾卷二十五 入黑龍巨川 七

東北曲流三百里至札賴特旗南匯為納藍撒藍池猶言日月池也東流入嫩江

嫩江既會洮兒河東南流入郭爾羅斯後旗界百數十

里而松花江自南來會東八度五分極高四十五度六分即白都訥城之北稍西百餘

也里

寧古塔河即呼拉哈河亦曰虎爾哈河唐時謂之忽汗河

金時曰按出虎水即金源也源在長白頂北徑三百餘

里其幹自長白東北連山不斷其東為土門江諸水之源其西北為混同江諸水之源至平頂山又東北行

分一幹向西北復高峻其南為富爾虎河諸水之源西入混同其北即呼拉哈之諸源也自大山北

流數十里其南隔山即南流入富爾虎一河之源有一水東南自你牙蠻

哈達西麓西北流來會經大山之麓北流百里許經俄

多力城湖之東湖周圍二十餘里中有一城近東岸又北數十里折而東

北又數十里而蘇蛙木克河自東南合數水北流來會

○蘇蛙木克河三源出你牙蠻哈達之東南大山合而

北流百里許有附佳哈河東自英額嶺之西北大山三

源合而西流數十里會東南來之板橋河又西流數十

里與蘇蛙木克河會而北流又八九十里許與呼拉哈

河合○既合折東北流十餘里至忒莫賀索落驛之南

有朱魯多渾三水一西自色奇窩几東麓二北自平地

南流而合折而東來會于驛前又東受北來一水又東經那昆谷村之南有那多沙河自西北合北來之那昆谷河南流來會又東數十里折東北流有他拉河北自阿蘭村合東北來之滾他哈河東南流來會又北流數十里。有他哈河南自大山合三源北流來會又東北數十里。匯為巨澤曰必爾滕湖。其北有必拉溪河西自大山東流二百里許經必拉河驛之南合西北來一水同南入澤其南有查家河南自大山合一水北流百餘里北入澤。巨澤自西南而東北形狹而長七十里南

北徑二十餘里中多小山其南有沁多河南自松林北流入澤其北有布尼河西北自平地流入澤澤自東北口流出數十里有阿卜河自南合二水來會又北有河西北自沙蘭驛來注之又東北經會寧城之北即金時會寧府也。東十三度一分極四十四度三分又東北有一河自南合四水曲曲東北流來會即馬兒呼窩凡西麓水也北岸亦有一河來會又東北受北來一水又東北至寧古塔城西南境有一水自南合洼益河梳兒火藏河及他克通喀必拉寒水北流來會又東經城南境有一水自東南

水經卷二十一
來注之。折稍北。有商尖必拉寒。自東來會。又北。有花藍
必拉寒。自東來會。折西北流。經城東。北。又西北。有漢度
城水。自西來注之。又北。折稍東。有枯石喀力河。自東南
來注之。漢度城之北。卽舊寧古塔城。又東北。折而北流。經喀占城之
東北。有米占河。西自大山。合西北來之海瀾河。東北流
三百里來會。稍北。有躡赫河。自東南合數水。西北流二
百餘里來注之。其西岸。卽嫩兒呼城北二山也。又北。有
忒林河。有其克屯河。俱自東來注之。又北。折而西北。有
五河嶺河。東自五河嶺。合三水。西流。曰非牙河。又合數

水。西流。共三百五十里來會。又北。有大非牙河。西南自
大山來注之。又北。有嫩爾河。自西合三源來注之。又北。
折西北流。受西來之青羅河。又北。受東南來之梅黑河。
又西北。受西南來自松林之阿母拉河。折東北流。經阿
母拉山之西北麓。又折西北流。百餘里。有昂邦河。西南
自松林來會。又西北。折而東流。經五思呼噶山之北。有
五思呼河。自東南合南來之朱倫河。西北流。五百餘里
來會。又東北。曲曲二百餘里。經諸噶山左右。至豁吞噶
山西北。拉喀里噶山東。北入松花江。

烏蘇里江。即古胡里改江。源出西嚙塔山之東北麓。東十

七分極出地四十三度七分。山在長白山之東。朱爾根城之東南三百數十里。左右山皆大松林。北流

數十里。折而西北。又數十里。合南來一水。又北流數十

里。有衣錦河。自西南山來會。山即西嚙塔山之北麓。又北會東來

之厄圖米河。又西北。合東來之厄衣虎河。又西北百餘

里。會西南來之法爾兔河。又北會東南來之富七河。又

西北百餘里。經朱爾根城南境。土人曰能兔河。又西北

折正北流。經城西境。稍北。有能兔北河。自東合三水。西

北流。經城之北境。而西來會。又西北。經西朱爾根城之

北。有奴客米河。自東南來。會於米占山之南麓。即城北

也。西朱爾根城東南去東城五十里。城之西南。即西伯山也。又西北百數十里。有呼

也河。自南合七水。西北流。經依魯山東麓。而北來會。呼

河。出衣錦河源之西。百數十里。大山松林中。東十七度

八分。極高四十三度八分。西北流。數十里。與東來一水

會。又西北百餘里。許與南來一水。會折而北流。與東來一

水。會。又北與西南。自勒富武勒庫山北麓之水。會。又折

東北流。與東南一水。會。又北折而西北。與西南來一水

會。又西北流。二百里。許曰呼也。河始出松林間。有一河

自西北。合二水。東流來會。又北。曲曲百里。於依魯山東

北麓。會烏蘇里河。此水亦烏蘇里河之西別源。諸水

俱出大山松林源。又西北。受西南來之依魯山北水。又

流長四百數十里。又西北。數十里。有枯勒母河。自東南合

北。過一山東麓。又西北。數十里。有枯勒母河。自東南合

四水西北流五百里來會。此水源出富七河之東北大山松林中西北流經米占山

之北麓枯勒毋山之南麓又北數十里受西南來之依

魯山西北麓水又北曲曲數十里有噶拉媽河自東南

合一水西北流來會。此水在枯勒毋山北麓長四百里又北折而西經

禿必山西南麓又西折而北而西北有枯勒布馨河合

二源自東南徑母克禿里山之北西北流來會。此水源

百始出松林間就平地百里許有松阿產河南自新開

湖匯諸水北流來會。新開湖即興凱湖古名鏡泊凡

七源最西南者曰五札虎河。源在長白山東北東十五度極高四十四度半自山

東流曲而東北會西北來三水西稍東南曰門河。源出

山北麓北流會西南二水東南一其東南即木克阿里

水折東北流共二百餘里入湖。哈地也又東最大者曰勒富河。源出勒富窩集兩源東十

六度八分至九分極高四十三度七分至九分一北流

又西北流數十里而合又西北流百里許經大山北麓

拉林山東流來會此河之南即察七里模墩也折而北

流百餘里有二水東南自三喜山之北流來會又北

有查哈母河自東南來會又西北流數十里入新開湖

此河源流長四百餘里。察七里模墩者暗河也自年

沙間若隱若現經甫爾單城之北境百餘里又東南至

勒富河源之南山下共長三百餘里或以為勒富河即

此水之伏又東曰三欺河。自東南來會又東而北曰忒

而再發也。又東曰三欺河。長百餘里。

水經注卷二十一 入黑龍巨川

黑河。自東南來。長又東北。曰二哥河。自南來。長又北。曰

撒里母河。其源即衣魯河。三源於松林間。西北流而合。有小撒里母河。合南北兩源。西流百餘里而

會。又北流數十里。曰撒里。新開湖。自西南而東北。自東

度三分。至十七度一分。自極高四十四度六分。至四十

五度餘一分。其正南為木克阿里哈地。又南二百餘里。爾單城。東西徑百五十里。南北長二百里。周五百餘里。

自五札虎河口。而東南而東。而北。至撒里母河口。皆有

山。自五札虎河口。而西北。而東北。經富冷衣山之東南

麓。又東北。曲曲數十里。其西隔岸。為一小長湖。而東北

形如冬瓜。長八九十里。廣二三十里。南尖而北。湖地曰打

不庫。又東北。折而東。百餘里。而撒里母河口之北。而東

北。折而西北。亦百餘里。湖水自東北流出。曰松阿產河。

行平地中。曲曲三百餘里。與烏蘇里河會。東十七度五

五度七分。○烏蘇里河。既西。會新開湖。水勢盛大。北流數十

里。有扶而禿庫河。自東南來。注之。長四百里。稍西北。有搜里

河西。自穆輪河。先分一支。東流來會。又北百餘里。有穆

輪河。自西南合。數水。東北流。七百餘里。來會。亦巨川也。

穆輪河。源出大山。東北流。百餘里。會東南來一水。又北

流。數十里。有一水。東流來會。又東北。會南來一水。又東

北。二百里。有母勒肯河。自西合三水。東流三百餘里。來

會。又東流。有巴言河。自南來。注之。又東北百餘里。有夜

黑龍江。自南來。注之。又東北百餘里。有夜

黑龍江。自南來。注之。又東北百餘里。有夜

黑龍江。自南來。注之。又東北百餘里。有夜

勒渾河西北自查庫蓋嶺東南流合西來哈而哈山之
 水東流二百餘里來會又北折而東流至汪達山支峯
 之南麓有達拉呼河自南來注之又東折而東北經大
 山東麓又東北數十里折而東水分爲二其一東南流
 口搜里河折東北共百數十里先入烏蘇里河其
 一卽正派也東北流曲曲二百里許入烏蘇里河又東
 北始曰烏蘇里烏喇經撥乞里敖佛洛西麓又北經泥
 滿噶山西南有阿庫里河及泥滿河俱自東南山合數
 水西北流六百餘里合而來會阿庫里河合三小水泥
 滿河合三水及北來之
 阿母奴河俱東北流平地中五六百里以中有連山相
 界及泥滿河西經薩哈連山之南又西北經噶山南而
 阿庫里自東南來會又西入烏蘇里河又北折而西北有西
 里河○河旁有噶山村落始此

蒲克里河西自堪達山東北流合西南一水而東共四

百餘里來注之又北數十里折而東而北經阿乞噶山
 之東又西北折而北有乞發庫河自東南薩哈連山北
 麓西北流來注之又北數十里折而西北經得克登衣
 噶山之東南有杜滿河自西南合三水來注之又北經
 布枯拉噶山西又北經蘇母魯山西麓又西北數十里
 有必心河自東南合二水西北流五百餘里來注之又
 北經必心噶山之西佛匪及西勒古陳二噶山之東又
 東北而北有沁河自東南合二水來注之又北經阿布
 打里噶山之西又西北經諾羅噶山之東有諾羅河自

西南合數水西北流六百餘里來注之。諾羅河源二自大山麓一東流

一東北流而合又東北百餘里會南來一水又北數十

里會西來一水又折東流百里會南來之喀母兔河又

東北數十會南來之博沁河又東北會東南來之乞

勒沁河又東北數十里有西勒喜河自西南會北來之

屋漢木河東流來會又東北曲曲四百里許經噶山之

北又東入烏蘇里河其北岸即喀而喀山南麓也。此

河色禽與窩肯色禽只隔一山又東北經喀而喀山東麓又東北經衣

杜赫噶山南又東而北有厄公河自東南合二水來注

之。又東北百餘里經三噶山西。一日厄公噶山一日毫

山折而西北始曰烏蘇里烏喇至活洛噶山之東南有

活洛河自東南合三水西北流六百餘里來注之。又西

北流百餘里經噶山三。在西岸者曰海褚噶山在東北

勒噶山又有沁河自東南來注之又北經摸而忒噶山東

又北經二噶山之西。一日瓜金噶山一日

派正派於模林兀米吞地之南西北流百里許與黑龍

江之南支會。東十八度三分極高四十九度四

北流經漢克得赫噶山之南又東北經松厄里昂喀地

之東南又東北經赫真噶山之西共百數十里而北與

黑龍江會其東岸即赫克特里山也。東十八度七分極

烏蘇里河自東南海岸山西北之水畢會而北注黑龍

源流二千三百餘里。自四十四度北至四十八度半。

山 博學 又官心
北流百餘里。懸崖山三。亦西氣谷曰

水道提綱卷二十六

原任禮部侍郎 臣 齊召南編錄

東北海諸水

自黑龍江口而南。東二十五度半。極高五十三度。當南岸有大山蜿蜒而南。或去海百餘里。或數百里。連峯不斷。其西麓諸水皆會入黑龍江。其東麓諸水皆自入海。無巨川。今序次濱海。自北而南。

海自江口南岸。瓦金朱魯哈達而南。而東南至敖托科敖佛洛。東二十五度八分。極高五十二度。有小水海口六。一在哈達之西南。無名。一曰你

滿河東至卓活林。敖佛洛入海。南有噶山。一無名。一曰察滿河。東北流入海。一曰客勒母忒河。東北至索母寧。噶山西入海。一曰天阿河。東又南而西南至禹勒兒蘇。北流入海。以上長者百餘里。可敖佛洛。東二十四度六分。有小水三。一曰寧攝里河。敖佛洛入海。一曰厄乞納河。合三源。東入海。一曰又南客莫勒河。合二源。東入海。以上稍長二百餘里。而曲曲東南而南而西復南至厄勒河。東二十二度極。有三口五。一曰僧格勒河。合三源。東入海。其三無名。皆流合北來二水。西南來一水。又南至厄母里河。東二十度。又東曲曲七百餘里入海。又納色河。兩源各合二水。東流極高四十。有三口五。一曰會北一水。南一水。曲曲而東。凡五百餘里入海。一無名。出大山松林。兩源各合三水。東南流曲曲七百餘里入海。最長。一曰呼爾金河。三源出

大山松林。東流會北來二水。曲曲東南。凡六百餘里入海。一曰拉府拉河。二源合東南流三百餘里入海。一曰厄母里河。源出大山松林。東南流會南水。一曰北水。一曰東南會西來水。二共五百里入海。自黑龍江口至此。徑十度正。二自厄母里河口而南。二百餘里海水折而西。東二十度二分。極而稍西北。復西至甫爾單城南。二百餘里之海濱。有水口十一。自東而西。一曰塔里分河。北一水。西北一水。又東南會東一水。西一水。而南入海。共四百餘里。一曰呼也。可河源出大山松林。其隔山北。即烏蘇里江東源也。此河合四水。南流三百餘里入海。海口之西。即呼閑哈達。勢甚高大。一曰西洛河。亦出大山松林。合三水。南流二百餘里入海。此河源北隔山。即烏蘇里江之源也。一曰雅蘭河。源出西噶塔山之西南麓。南流合二水。而南二百數十里入海。一曰烏雞米河。南流二百餘里入海。一曰杜兒活河。兩源出大山松林。東道是河。卷二十六。東北海諸水。二。

水道攷經卷二十六
合西南流折而南會東一水共三百里入海一日西林
河源自大山松林南流會東北一水又南二百數十里
入海一日法林河三源俱出松林其北大山即勒富武
勒庫山為新開湖上源也此水南流又合西一水共三
百里許入海一日西拉河三源其北隔大山麓即察七
里模墩也此水南流百數十里入海一日富兒家哈河
兩源出大山松林南流又會西一水頗大上源曰書番河
曰甫爾單城南境諸河之口此口頗大上源曰書番河
合二源東北流會南北來二水又東稍北折而南而東
經朱爾根城南境而隨分河自西北亦合二源東北流
折而東南會北來之渾大河又東南經甫爾單城北合北來之
哈喜山水而南來會又東南經甫爾單城之南松林之
北有甫爾單河自東北來會折而南流有民河法哈庫
河庫坦府河大雅哈河小河土克金河大河木下河共
七水俱西北自松林下東南流先後來會其土克金河
源出通金山稍長餘或百里數十里耳又南為小海口
有納民河自西來會又南而海渚東北曲如長湖又南
為大海口○自海折而西至此濶五度零徑一千三百

餘又西南有水口六一曰蒙古河北流折而東會北二
里東南入海口隔海有島形圓又西南曰厄即米河東南
流入海曰哈即米河東南流入海口有長島曰雞心河
東南流會東一水經濱海之甫爾單城東北又南入海
曰烟楚河東南流經甫爾單城西境又東南入海口隔
洋有尖角島又西為大口海渚西北曲入八九十里中
有小島三四度七分至九分極高四十二度六分
至八分

其西水最大為朝鮮東北界者曰土門江

土門江源出長白山頂之東麓曰土門色禽東流若隱若
見數十里折東北流又數十里有一水自西北一水合
二源自南來並會俱長白支峯也東南流百餘里有一

水合二源自西南來會。水南即折而東北流百數十里。
南岸受小水二大水一。二小水皆甌山以北北流僅百
大山合三池源之水東流百數十里折東北流合東一
小水又北經甌山東麓又東北而北百餘里入土門江
稍東有阿几个土門自西北合一水東南流來會。阿几
禽在長白頂東北百里大山其西即泥牙母泥牙庫色
禽西北流為松花江者此河自山東流百數十里有一
水合二源自西北來會折東又東北百里南岸受水二
南流百里入土門亦別源也。又東北百里南岸受水二
一曰漁順河自南合兩源北流又合一水行三百餘里
入土門江一日波下川三源合而北流曲曲二百數十
里入土門江至大山東麓折北流受東來二水其東岸朝鮮
茂山城也折而西北受西來一水其東岸朝鮮良雍城

也。又折東北流平地中數百十里受南來水三其東南
岸即朝鮮方山堡及會寧高岭王坦鍾城潼關雍大七
城皆濱江有小水西北流入焉其北岸至大山南麓有
噶哈里河北自興安嶺西南麓西南流合諸水折東南
合西來之卜兒哈兔河而東南來會亦巨川其南對岸
即朝鮮穩城也。噶哈里河出興安嶺東十四度極四十四
數十里支山西流數十里合焉西南流數十里合北來
一水又西南數十里有哈達河西北自馬兒呼里嶺大
山合數源東南流來會折東南流合西南來自活渾山
之艾衣六河又東南會西來之活几河及東來之薩其
庫河又東南合東來薩克得亨嶺之付兒哈河又東南
合東來之哈順河此水自源至此已四百餘里而卜兒
水道是圖卷二十六
東北海諸水四

哈兔河自西合二大水來會。卜兒哈兔河源出活渾山西北相連大山其西南即英額嶺也。三源合南流數十里有英額河西自嶺下東流來會又東南數十里有和土河西自大山來會折東流數十里合北來之付兒哈火羅及達兒花川二水又東數十里經艾丹城南而東有土門河西自活渾山南麓東南流來會又東南流而海蘭河自西南來會。海蘭河三源中源出黑山北即長白相去二百里東北幹山其西嶺即混同江源也。此水東北流數十里曰阿几个海蘭南源出黃頂子山北麓在黑山東南百里北流亦數十里曰巴顏河與中源合折東北流八十里許北源出黑山北幹數十里東北流百餘里曰阿母八海蘭者來會東北流百數十里至大山之南麓折而東而西北又折而東北百數十里會卜兒哈兔河二河既會又東南百數十里經大山北麓與噶哈里河會。噶哈里河又東南數十里會土門江。此水合衆流勢與土門比盛。

土門江折東流百餘里合北來小水三。一無名一曰呼蘭河一曰米瞻

河其南岸朝鮮美踐鎮城也折東南流數十里又有東

英額河來注之其西岸即朝鮮循鎮城南為慶源府城

也又東南經輝春村西南又東南有輝春河自東北合

十數水西南流來會。輝春河自東北諸山中西流合北

足渾河折西南流百餘里合東南來之西白河西來之夫答

之心雞拉庫河又折西流百數十里合北來之哈爾達

山水及東南來一河南來之虎魯河你牙河卜禾里河

又折西北合北來之哈達河勒武河又西南數十里合

東來之哈達河又西南入土門江

土門江又東南百里受朝鮮西岸之水二。一為慶源府

山東北流入土門江一為前元鋪前折而南二十里又

水自西而東入土門江長百餘里

折而東受南岸水一也。即河山鋪南一水。又折東北二十

餘里。即烏兒滾山之東岸茂山城北水。曰西水洛川源

出東海濱大山西北流。合南來二水。又北流曲曲。經茂

山城東。折經城北而西入土門江。○又北一水無名。其

南岸當水曲。即朝鮮慶興城。又東南流入大海。海口東

五分。極四十二度五分。海口南有二小洲。其東一山。即

代都薩哈也。又東數十里。即西思河島也。島與山之北

即火擢火河海口也。此河源流長千餘里。西岸自慶興

城而南濱水曰索鳳坡。又南至大海口。曰西水洛城。○

朝鮮國水。地從正北長白發脈。南跨全羅界。西南盡於

道之釜山相對。

國東南西三面濱海南北長而東西狹

分極出地四十二度弱。南至東南角海中之對馬島

西南角海中之漢拏山。極出地三十四度。其實地濱

海之鎮海城固城。極出地三十四度四分也。徑七度

半。一十八百七十餘里。西自鴨綠江海口。東八度。極

出地四十四度。東北至土門江口。東十四度半。極四十

二度半。徑六度半。一千六百餘里。至京東至襄陽。東

十二度六分。極三十七度五分。西至江華島。東九度

極三十七度四分。東西徑九百里。至海惟南境稍闊

其東南角左水城。東十三度八分。極三十五度三分

西南角務安城。東八度六分。極三十四度七分。徑一

千三百餘里。

自土門江南岸。為朝鮮東北境。其水會入土門者。見前

國東北最遠者。曰慶源府西北之穩城。及美踐鎮城。東

十三度近十四度。極出地四十三度強也。最東者。曰慶

源府東南之慶興坡及李鳳坡當土門江海口東十四度五分極出地四十二度五分也又南為海岸之西水

洛城

海自土門江口經李鳳坡東稍南為西水洛城東南折而

西數十里又折而西北經大山麓又折而西南二百里

許折而南曲曲三百餘里又折而西百數十里稍折西

南百數十里始折而南百數十里經端川城之東東十度

六分極四十度七分自西水洛城至此濱海無城郭多

大山綿亘不斷端川稍平曠其東南海水澹而清徹下

視十餘丈與又南數十里有一小水口一水自端川西

諸地不同又南經利城東利城西有檜又南為北

中合三源東南又南經利城東山聖代山

流二百里入海又南經利城東山聖代山又南為北

青城北小水口水自聖代山西北大山合三源東又西

南為洪源城東小水口縣海中有島嶼又西南數十里

經立元山麓又西南經咸興城南又西有小水口水出

大山合兩源東南流百餘里經定平縣北又南數十里

境又東南經道安山東麓又東南入海

有永興城東北之小水口水二源一西北出定平西之

德之遇仙山東水自西來鼻白山東南流百餘里有陽

會東流經永興北東入海水口懸海即花島沙島其東

熊島連島其東南薪島卯島猪島國島遠近相望連島

源東最北卯島稍大最東國島海自永興東北水口東

最南餘皆近咸興及永興隔岸南百里經大博山北平地其隔海即又東南百餘里經

南百里經大博山北平地其隔海即又東南百餘里經

水道通緯卷二十一 朝鮮諸水 七

九
高源城東。東十二度五分。極三十九度。又南折而西數十里。有文川

城東北境小水口。水二大源自文川城西北大山。一東

山文川北境。又東南百數十里。折而南數十里。經德

源城東。又南數十里。有安邊城東北水口。水西出平康

東流。經劍華山南。黃龍山。北。又東經城北。東入海。又南經歙谷城通川城東。北

相去皆五十里。稍南為高城東北小水口。水出秋池嶺南麓。又

南經金城東。金城西即金城山。又東南數十里。經襄陽

城東。又東南有頭蛇山水口。頭蛇即金城山南行幹山。其西即金岡山。又南為張

山。又東南經江陵城東。又南百里。經三涉浦東。又東南

折而西南百里。經蔚珍城東。其東南隔海曰千山島。曰

菀陵島。東十三度。極三又西南數十里。經平海城東南

有小水口。水西出奉化城東大山。合兩源。東又東南數

十里。經寧海城東北。又東南數十里。有小水口。水西自

東白石山。東流又東南百餘里。經盈德城東南小水口。

百餘里入海。又東南百餘里。經盈德城東南小水口。

水西出真寶縣東山。東流其南岸清河城也。又東南經

興海城東。又東南經延日城東南。有小水口。水西南出

之母。子山。東北流數十里。經普賢延日之南岸。長老日

城地。又東南百數十里。經左兵城東境。折而西南。有小

水口水西北出蔚山城西山東流經城南又東南流經左兵南境百數十里入海又東南數

十里有小水口即梁山城北山水也又東南經左水城

東又東南數十里為鮮境極東南角東十四度折而西南

有小水口又南數十里為東南角盡地東十四度弱極

隔海東南徑三百數十里為對馬島大島也島形自西

西南尖長內向中有枝芽西指似關刀狀自北尖至西

南尖有長山綿亘如脊長三百里許廣中百里前後數

十里尖處十餘里自東十四度極三十三度入分至東

十五度弱極三十四度四分蓋朝鮮東南海防之要地

也西北正對絕影島及東萊西海白左水東南地始折

南金海之東大水口四百里許而西而西南百里經機長城南境有小水口即機長西

境水南入

海又西南經東萊城南東萊南三十里海岸即釜山隔

海為絕影島隔岸三又西為金海城之東大水口東十

度六分此朝鮮國東南巨川也○即晉江

晉江水北出王京東南五百里榮川縣之北大山其脈北

之西禮安縣之西北起頂而支峯南行又分二幹以南

為各郡縣經絡而盡於海此水東南流數十里經榮川

縣東又南合西來一水又東南經安東城西南又東南

受東北來之白石山水折西南經清涼山又東南

經義城西境龍宮城東境有水東南自北安城西流來

會又西南有豐西川西北自咸昌城北山東南流合西

來尚州西北巴音山之東水東南流來會又南流經仁

同城西善山東又南經開寧城東境又南有水西北自

赤巖東南流合西南來之居昌水又東經金山南而東

合北來一水經星州北開寧南而東南來會又東南流

有水東北自慶州西北承川東南之毋子山西麓西南
流經河陽城南又西南經茶谷城南境折而正南經大
邱城西而南流來會。又南稍東有水西南自泱川城
東流經高靈城南又東北流來會。又東南經元風城
南宜寧城北又東經昌寧南有水西南自雲峯智異山
東南流經咸陽南丹城北又東受北來之山陰水又東
經三嘉南又東受北一水東經晉州南又東南經茶原
城北曲曲東北流共七百里來會疑卽泗川也。又東
而東南經靈山城西靈山者大山脈自毋子山蜿蜒歷
慶州蓀仁慶山火邱清道五城南抵昌寧爲武溪山東
南至靈山城之北爲華岳山朝鮮最高山也。又東南
有水東北自密陽北會慶山西南山及東北蓀仁東之
金鰲山水南經彥陽梁山西境密陽東境而西南來會
。又東南至金海城之東入海東十五度極三十四度
六分其東岸爲東萊西境東萊北有輪山金海西有熊
山。江口之東南卽絕影島又隔大海東南爲對馬大
島。此水源流長千
里會數十城山川

海自金海城南而西百里經熊川城南隔海有洲數十里

曰加德天城相隔五十里又西百餘里經昌原城南境及右

兵城南隔海巨洲曰永登島洲橫七十里徑三十里洲近東曰右水營近西北曰

亦巨濟其南知泄浦也又西南百餘里經鎮海城南又西

稍北百餘里經泗川南境之固城南又西百數十里經

昆陽城南又西數十里隔海巨洲洲自北而西南而南而東折而北而西而

北而東北一尖向北岸一尖向南徑百里橫八十里腹

徑五十里近北曰南海城西曰珍助頂南曰平山浦距

北岸三十里西北又西經河東城南又西有小水口水距河東城五十里

自南源城西北山東南流經谷城東北境會東北來一

水南流經永禮城西境又南會西北來自無木山經松

水朝鮮諸水

京山及順天城北東南流一水南經光陽城又西百里
 東而南入海海口東十餘里即河東城也
 經左水城南稍西有小水口水北自樂安城東北之
 西南折而稍北經興陽城南又西北為天冠山水口冠
 山在興陽西北樂安及寶城之南水自山西北麓西南
 流經長興城南又西南至兵城東南入海長數十里
 又西經兵城及康津城南又西稍北經海南城又折西
 北數十里有一水口水東北自昌平東北大山西南流
 北又西南有水西北自井邑西之龍岑山南阜東南流
 百數十里至無木山西南合焉又西南經和順南綾州
 北又西經靈巖北又西南有水自綾州南山西流來會
 又西南經右水城西北又西南受東南來一水又西南
 入海海口
 濶數十里

海口西南隔洋曰黑山島其南稍大曰珍島又東南稍

遠最大曰濟州島黑山島在海口之西南去南海城岸

卵中有黑山周五十餘里。珍島在黑山東南五十里。形如鷺
 去南海城岸九十里。形長而方。近南有金山其北曰
 南桃浦。周百里許。濟州島在珍島東南七十里。北去
 南海城岸百餘里。形三角。東西百三十里。東南至西
 北百餘里。北至西南九十餘里。當中有漢孛山。山北曰
 濟州。東南曰旌義。西曰大靜。為朝鮮西南防海要地。自
 東四度五分至九度弱
 極三十四度至三分

海口之西為務安城南境。朝鮮西南角地也。始折而北數

十里。經城西。又折而東北數十里。經山麓。又北經南平

城西北境。有小水口。水東北自龍岑山西南流。經長又

北經茂長城西。又北稍長折而西。又北經高敞城西境。

又北稍曲。經扶安城西境。稍北有水口。即沃溝城西南

境也。水二源。南源東南出秋月山。西北流。經金溝城南

萬填城南。又西北至扶安北境。而北源來會。北源出

山西流。經金隄城北。又西北經臨陂南。萬填城北境。又

西稍北。至扶安北境。西與南源會。又北經沃溝城西

境。隔海三十里。有洲曰羣山島。島長圓周六十里。又北稍東。有

舒川南水口。即沃溝西北五十里地。水亦朝鮮一巨川

也。水有兩源。一東南出錦山城。東南境赤巖。西北麓。西

經珍山城之東。有一水。西南自高山城來會。又北流。經

永同城西北。有一水。東南自巴音山之陰。西北流。經黃

澗城北。而西北來會。又北而西。經沃川城北。又西北。經

懷德城北。文義城南。又西。經珍岑城北。又西北。至公州

東境。而北源來會。北源東北出鳥嶺。西南流。經清安

城西境。鎮川南境。有一水。東自陰城及槐山。西流。合焉

又西南。經清州西北。又西南。有一水。東南自報恩之東

開慶之南。大山西北流。折而西。經清州南境。懷仁北境

而西來會。又西南。至全義南境。文義北境。又西稍北。至

公州之東。與南源會。二水既合。西北流。數十里。折而

西。經公州北境。折而西南流。經燕岐城南。又西南。百餘

里。折而西流。經扶餘城北。又西。折而西北。百里許。又折。西

南。經石城北。東出連山。東北。經恩津城北。又西南。有一

水。南境。礪山北境。又西南流。經恩津城北。又西南。有一

水。南自全州西南。之岳山北流。經益山城。西而西北

來會。又折。西流。經龍安北境。又西。經咸悅北境。又西北

數十里。南折。西流。經龍安北境。又西。經咸悅北境。又西北

北來定山林川之大源會。既合。折而西南流。經青陽南境

又西。經韓山城。南。又西北。經舒川城南。又西。稍北。數十

里入海。此水合州縣數十之水源流幾及千里。江口正西百里。隔海曰元山島。其南稍東曰羣山島。見前。元山島形長六十里。橫二十里。北與要兒梁地相去四十里。西北與烏平島相去九十里。皆此江西面水口也。

海自水口而北為岐海渚。北經施仁城水城西。又北經結城。西境又北稍西。經泰山城東南境。海渚西南折而南。

百數十里。經要兒梁地。即泰山南地。一線陡入海中。形如象鼻。東望水城施仁岸。相去三四十里也。海自要兒

梁之南轉西北。經要兒梁西。其西為烏平島。鳥周五十里。東去要兒梁岸六十里。海又北稍西。經泰山城西。其外為德勿島。鳥如雞卵。

周五六十里。東去泰山岸五十里。又折而東北。經泰山北境。其外為龍

島。鳥形微長。周五十餘里。南去岸三十餘里。又東北。經端山城山北。稍東。有

水口。口之西即大富島也。水東出清州西大山。當全義

北境。合東北來一水。又西流。經安城陽城南境。又西北

經稷山城西北境。有水東南自車見山西北流來會。又

西。經振威南平澤北。又西北流。有一水北自衿川城東

北之冠岳山西南流來會。又西南流。折而西。經富平城北

境。又西稍北。有水東南自新昌之南山西北流。經禮山

城北境。合西南來一水。又西北流。經德山城北

境。合西南來一水。又西北流。經牙山城西。沔川城東北流

來會。又西。經沔川城北境。又西稍北。曲曲流。經南陽城

南。唐津城北。又西至水城南。西入海。此水源流五百餘

里。水口正西海中為大富島。形圓。周五十餘里。東北去水城岸四十里。

海自水口水城之西。又折而東北。經仁川城之北。稍東。為

朝鮮大水口。此巨川也。源有南北二派。南派東出張山。合兩澗。西流經牛頭山。南麓清風城北。境又西。有一水。東北自寧市村。西之孔雀山。西南流來會。又西。經隄川。城西南之雉岳山。南麓又西。至原州。東南境。有一水。東南自陰城。之東北。山西北流。經忠州。西及呂州。東而北來會。又西。稍北。經原州城南。又西北。經利州。城北。合東北來一水。又西北。經廣州城北。楊根南境。又西北。經碑亭之北。又西北。至朝鮮國城。東北之三。角山前。而北源自東來會。○北源有三。一東北。由金城。東南。之秋池嶺。西流。與西北一水。合而西南。至狼川。東南境。一出淮陽城。北山。及南金城山。二水合而西流。經楊口城。及麟蹄城。之北。又西。稍北。與北源會。二源既合。西南流。至加平城。南境。而南源東南。出金剛山。者。東北流。經平昌城。北。而西北來會。三源既合。西流。曲。經五甲山。南麓。淇川城。北境。又西。經春川城。北。又西。經橫城。北境。有水。自東南來。合焉。又西。經底平城。北境。抱川城。南。又西。經楊根城。北。北岸山。即楊州城也。又西。循山麓。至三角山前。而南派自東南。廣州來會。○二派

既合。西流。經國城。案山之南。國城自東北而東南。西皆有護山。西北有小山。東十度六分。強極三十七度六分。隔山之東。為楊州。其北八十里。為白岳山。山之東北。為積城。又北三十里。即臨津江也。其西北六十里。為高陽城。又西北五十里。為坡州。州北二十里。即臨津江也。國南橫山。作案。東西綿亘數百里。隨水為案。而宏滋院。在城西南五十餘里。山間也。○江水又西。循案山南麓。經果川城。北境。果川在國西南。又西南。為龍仁城。又西南。為冠岳山。又西南。曲曲。依山南麓。百數十里。經陽川城北。又西。經安山城。北境。受北來一水。又西。而西南。經金浦城。西而南。有水。東南自水原城。北山。西北流。經富平城。東北境。來會。折而西北。經通津城。北。又折而西南。入海。海口之南岸。為仁川城。北岸。為交河城。相去百里。

海中當水口東南為大富島當水口正西近北者為井浦巨島周二百里中有江華城形方而西南尖斜東北至交河城岸四十里即古所稱覺華島也此島西南六十里為硯子島形如圓長之硯南與龍島德勿島相望百餘里為外大水口焉。此水縱橫源流長千餘里。

海自江口交河城之西折而東北百里許為臨津江口臨津亦巨川也。臨津江東北出伊川城西北大山南流合一大水折西南流經朔寧城北又西南有一大水東南自鐵原之南西北流來會又西南有一大水東南自平北山西北流經金化城之南境永平城之北境及連川城之西南境來會折而西流經麻田城南境積城北

境西至大山南麓折西南流其南三十里即白岳山也又西北折而西南經坡州北境長湍城南又西南流合東南來一小水又西南百數十里有一大水東北自開昌府東之松岳山南麓西流經長湍北境及府南境而西受北來一小水而西南來會松岳即朝鮮中岳也在白岳西北百餘里又西南為臨津江西入海。海口外以東南之江華島及北之喬桐城巨島為大水口也此江源流七百餘里。

海自臨津江口而北為豐德城西南地稍西北為一水口水源自東北谷山城之東北山西南流經城南合東一小水又西南流經新溪城北折西北流至遂山城之西南有大水自北合二源南流來會折西南流經兔山城北又西南受東南來一小水又西經松岳山開昌府北境又西北循北山南麓而西經東金川城南境又西北至西金川城南境有金川河東北自大山西流經東金川城之北又西稍北合北來二源西南流經平山城南者西來之金灘河西經西金川城東南又西南來會又

水道提綱卷二十六 朝鮮諸水 去

水通投網名二十一
西南曲曲經豐德城北境而西入海海口之東南即海中喬桐城巨島也島形方長而西南尖斜周二百里似江華去岸四十里。此水源流五百餘里。

海自水口而西北九十里。有延山南一小水口。水東北出駒岑山西南流經建水城西北鳳山城南又西南經白川城南又西南循首陽山南麓至延山城之南西入海長三百里。海自延山城南折而西數十里經康翊城南又西南數十里折而西北經瓮津城西南又西北數十里折而西經長淵城西南海中為椒島又北數十里經豐川城西海中為白翎島又北折而東百里許經殷栗城北又東北八九十里為三和城南之湏水口。自東鳳山白川西至延山康翎瓮津長津

其背皆負山連亘不斷又折而北為豐川松花長連而東至安岳山亦屈蟠故數百里地南西北三面懸居海上。

湏水今日大同江即大通江也有南北二大源。南源有二川城西北百六十里大山西麓兩源一西流一西北流而合又西北合東北來一水西流稍北百餘里有一水北自德陽之東南大山西南流百數十里來會又西流是為湏水至成川城東南境其南源東南自谷山城西北百餘里來會又西流經谷山城南來一水又曲曲西北流共二百里來會又西經谷山城南西流百數十里經三登城大木山南境祥原城北境而北源來會。北源有三一東北出陽德城北之遇仙山西麓西流與東北出孟山城東南山者合而西稍南曲二百里至殷山城北境而自北來一水合焉又北一源出定平城西北鼻白山西麓西流經孟山城北境又西合北一小水西南流經德川城南境又西南至价川城東北境正北一源出

大直是淵卷二十六 朝鮮諸水 共

寧遠城東北百餘里大山南流經寧遠城東境德川城
 西境又南至徐川城東北境二源既合又南數十里而
 前源自東來會。稍西折而南經殷山城西南境又西
 南流經燕山城東境又南折而西經江東城西北境又
 南數十里至祥原北境而南源來會。西流百里經中
 和城東北境折而南流經平壤城之東又折而西經城
 南平壤即舊王險城箕子故都漢嘗置樂浪郡治晉後
 高麗都此唐拔平壤高麗始平五代王建據高麗始謂
 之西京也今城東北六十里有錦繡山又北為順川城
 又北則大山東北自寧遠綿百而西南為香山為大祖
 山為順安城又西南為舞鶴山以南至江口共五百里
 不絕南襟沮水又南為中和城北山為案又南則黃州
 及鳳山也沮水自平壤城南西能同二城之東南至三和
 城之東南而黃州北之黑河自東西流合南來安岳水
 西北流來會。黑河出祥原東南境大山合三源西流
 共三百里經祥原南境又西經黃州北境中和南境又
 西稍南至三和城東南有南來一水自安岳來會。安

岳水二源一東北出黃州東山西南流經黃州南鳳山
 北又西南合南來一水又西經載寧城北境至安岳東
 北一西南出海岸長淵城東北之傅石山東流百里經
 松花城南信山城北與信川南山水東北流經海州城
 北者合又東北流百餘里經安岳城東南又東北與東
 北一源合而北流九十里合東來之黑河西北流入大
 同江。大同江既合南水又西南入海
 此水源流又百里國西北巨川也

海自三和城南水口折而北二百餘里經咸從曾山二城
 之西又北經永柔城西北又東北有小水口。即順安城
 之北。又北經肅川城西境。又北經安州西南境有青泉
 水也。江口。青泉江二源一東北出寧遠城東北大山與德
 經西川城南又西南循山麓至寧邊城南又西南循岳
 山南麓至安州東北而北源來會。北源出南源之北
 朝鮮諸水

九十里大山西南流合北來一小水又西曲曲而西南
 流經西川城北境又西南循諸山北麓耳山之後寧邊
 城北境折而南循岳山西麓而南會又西南經安州城
 北又西南入海源流長五百里。兩源自源至合處四
 百里中只隔又折而西北數十里有大定江水口江東
 山二十餘里又折而西北流合北來一水折而
 北出青泉江北源之西隔山西南流合北來雲山之水又
 西又西南經博川城南自碧山西南合北來雲山之水又
 西南合北來龜城東北山水又西南流受北來一水南
 循大山北麓經嘉山城南境安州城西北境西南入海
 海。海口東南與青泉江相去二十里自源及流
 與青泉江不過隔山。此水源流長四百餘里
 海折而西有那清河小口。河出嘉山城西北山南流經鳳
 又西有大川河小口。河出北山南流經鳳頭山西麓又
 以上二口與大定青泉南稍西經定州城東又南入海。
 二口相去在百里之間又西經定州西南境及郭山城

原任禮部侍郎 臣 齊召南編錄

塞北漠南諸水

水無不會巨川入海惟近大漠之小水去海既遠地勢
 不同雖各有本源自行自止或瀦為澤或涸於沙並無
 經流可紀故外藩蒙古五十一旗地東北近吉林白都
 訥者水皆會於松花諾尼二江。若杜爾伯特一旗郭爾
 羅斯後旗札賴特一旗
 部地皆近南近盛京京師直隸邊城者水皆會於
 嫩江左右南近盛京京師直隸邊城者水皆會於
 潢水入邊為大遼河。近盛京柳邊外若郭爾羅斯前
 旗科爾沁之左前左後二旗土默

南境有東來川小口。

東來川出朔州北山與蓋幕山相連其北隔山即鴨綠江南岸之敖

登及遼郭爾與昌城三城也此水西南流經郭山城西宣川城東又南入海又西經宣川城

南境折而西北有宣川河小口。

宣川出北山其隔山西北即鴨綠江南岸之宿

州城也此水西南流循鐵山之東麓于宣川城西南境入海

海。又西經鐵山城南境數十里折而北經龍川城西南有

朔川河小口。龍川城隔河北岸即義州城。又北即鴨綠

南岸之愛州也。

朔川河東出山西流經龍川城北義州南又西南入海

海。自朔川口經義州西南境其西即鴨綠江口西北岸為

蓋京界。

特左右二旗喀爾喀左翼一旗。近直隸喜峯口外若
奈曼一旗。敖漢一旗。喀喇沁三旗。翁牛特二旗。近古北
口外若巴林二旗。克西克騰二旗。又南近熱河。行宮及
旗其水皆會入潢。即古大遼水。
牧廠地者。水皆會於灤河。其西南近山西及陝西邊城
者。水皆會入黃河。近山西邊城外之歸化城土默特二
旗。水皆西流入黃河。近陝西邊城
外之河套地。鄂爾多斯六旗。即漠北喀爾喀三部地。其
水皆入河。以三面皆距河也。
東水皆會於克魯倫河。以東合內地之黑龍江。自肯武
山以東
內地自長白山以北。諸水並會。其西土喇鄂爾昆諸河。
於黑龍江而東入海。亦巨瀆也。
凡在阿爾泰山東南。水皆北會為色楞格河。此肯武山
以西水也
色楞格河。北流入源委前篇具載。若夫內地。自松花諾
俄羅斯界入北海。

尼以西外藩地。自克魯倫以南。地多沙土。即少經流。然
猶有山川相間也。若科爾沁之右翼前後及左翼共四
旗。札魯特二旗。烏朱穆秦二旗。阿祿
科爾沁一旗。尚有山嶺盤紆。與巴林相接。以諸水皆南
會潢水。故部鮮通川。至蒿齊忒二旗。阿霸孩二旗。阿霸
哈納爾二旗。則已居嶺首羣山。皆空瀰。至大漠。古稱瀚
漫。無際。至蘇尼特二旗。竟在大漠中矣。
海。今日戈必井泉。亦罕觀焉。惟南近牧廠。暨察哈爾駐
處。西為定襄九原河北陽山諸部。若四子部落一旗。喀
爾喀右翼一旗。毛明
安一旗。吳喇忒一旗。皆南依連山。北臨大漠。又西而南。為阿蘭善山。即古
賀蘭。又
西為武威張掖酒泉邊城外。即沙磧。以下已見
前第五卷又西為
嘉峪關外之安西府。即古敦煌。控扼兩關要地。其西即

古流沙也。沙漠中凡稱海者皆巨澤。渟而不流亦曰鄂模。今彙編為一卷。自東北科爾沁部之因沁察罕鄂模始。

因沁察漢池在科爾沁右翼後旗東南百二十里。合河所

匯也。合河即藁兒河。亦曰沙河。土名和爾河。有兩源。○

北源曰拜兒河。出札魯特左翼之北二百九十里大山。

東流有查喀朱魯母河。北自烏喀那山東南流來會。自

喀那山之西其水皆又東南流入科爾沁界而南源自

西來會。○南源又有二。曰阿祿昆都崙河。出模蘇說倫

哈達之北。在札魯特左翼北二百七十里。合二澗。北流折而東南流入

界。經葛勒圖溫都爾山東流。而別源曰額伯爾昆都崙

河來會。額伯爾昆都崙河出札魯特北二百里之愁思嶺東流入科爾沁左翼界。經索諾山東流會阿

祿昆都崙河。又東南經右翼魁屯山之北。魁屯山即古冷山。又東南

曲曲三百里。經波羅額爾幾駟北。又東稍北。瀦為鄂模

合河。經科爾沁左翼西北。右翼西。又東。經前旗後旗地。源委長七百里。池亦較諸池為稍寬廣也。

又有東天河。土名準騰噶里。在科爾沁左翼北百六十里。源出吉爾巴爾山東南

流會。凡伯圖泉入。○中天河。土名都母達圖騰噶里。在

修噶喇克察漢池。翼西北一百八十里。源出札魯特。○札拉圖池。在左翼

界之吉爾巴爾山南流五十餘里。○塞北漠南諸水

三十。巴漢岳里泊。在左翼前旗東南

札魯特地諸水有黑水灤。在右翼南五十里。土名喀喇烏蘇。○陰涼河。

上名魁屯河。源出賀爾戈圖五藍山。經右翼西北二十里東南流。入科爾沁界之天河。○阿里雅

河。源出北百五十里之大赤峯。土名伊克五藍。西流與他魯河會。入阿祿科爾沁界。○他魯河。

源出西北百九十里之大青羊山。土名伊克特黑。○大魚灤。在右翼南百七十里。土名伊克札哈

蘇台。其北十里。又有巴哈札哈蘇台。即小魚灤也。

阿祿科爾沁地有大布蘇圖鄂模。

大布蘇圖有兩源。○北源曰郭和蘇台河。即菲河也。自西

北拉馬伊馬哈拉嶺東南流。與北來之哈爾喜河會。爾哈

喜河。源出薩碧爾漢山。南流經庫格圖山。折而東。經札魯特界。又合數小水。東南流三

百里許。而南源來會。○南源曰狼河。土名曰烏爾圖綽

農。源出巴林部地之巴顏五藍峯。東南流。合布雅乃河。

及枯爾圖河。布雅乃河。在巴林東北九十里。源出森儿圖山。東南流。會綽農河。枯爾圖河。在阿祿

科爾沁西北百五十里。源出白石山。西流入巴林界。會綽農河。又東流。入阿祿科爾沁

界。經刻勒峯。與北源會。瀦為大布蘇圖。綽農之南。隔山百餘里。即潢河。

其西隔山百餘里。即黑水河。南合潢河者。其山西南自潢源。蜿蜒而北。為大黑山。又東而南。而東而北。為魁屯

山。曲折幾及千里。郭和蘇台之東北。即魁屯嶺也。

烏朱穆秦部地有蘆河禿河。

蘆河土名烏爾虎河源出索岳爾濟山山甚長大袤延數百里其西麓臨大

漢其東北枯倫貝與齊齊哈爾城相近南流隨山麓曲曲而西南三百里

許經烏朱穆秦左翼東六十里折而西流北合色野爾

濟河南合音札哈河賀爾洪河入右翼界至克勒河漠

之地涸色野爾濟河源出噶老圖泊西南流經左翼東

沁西北二百三十里入蘆河音札哈河源出阿祿科爾

東南一百五十里西北流入蘆河賀爾洪河源出噶

木爾站西流經右翼東南百五十里入蘆河按圖有

因即漢河出沙地西北流二百餘里洞當即音札哈河

又有賀魯渾河在其西北七十餘里亦出沙地西北流經三

漢媼都兒山東麓又北三百餘里洞當即賀爾洪河與

烏爾虎河不相通豈志據發水時流

盛或合併乎烏爾虎圖作吳兒灰

禿河土名葫蘆古爾河有二源一出布虎圖山西麓曰古

爾圖其一南出克西克騰部地東北哈爾哈那太山北

麓曰阿爾達圖河俱西北流而合又西北二百里經烏

朱穆秦右翼境北流瀦為阿達可池

又有席喇賀賴河在左翼北七十里○布里都泊右翼

十○得勒蘇圖泊右翼北一百九十里○席喇布里都泊右翼西

○噶左圖泊右翼西北一百七十里○鄂倫席布爾泊左翼西

○羅爾濟圖泊左翼北九十里○庫勒圖泊左翼東南一百六十里

○古爾

自葫蘆古爾河而西百餘里有克西克騰部及蒿齊
忒部之吉林河。河之南百餘里有捕魚兒海。

吉林河。即雞林河。源出克西克騰部之撒爾巴山。曰查克
馬爾河。北流會南來之碧里克圖河。東北流入蒿齊忒
界。又北會東來二小水。經薩兒把兒山西麓。又北百餘
里。而東南出喀喇蘇伯嶺之小雞林河。西北流來會。又
西北二百里而涸。

西林河。在阿霸亥部駐處之西。阿霸
哈納爾部二旗駐處之東。源出克西克騰部海
兒七克山之俄倫泊。西流百里。折而西北。經阿爾察圖

站之東。又西北折而北流。二百數十里。為達母鄂模。池

甚大。其東沙地中有科冲爾鄂
模。在阿霸亥部北百餘里。頗大。

捕魚兒海。亦曰海子。土名曰達兒鄂模。廣數十里。在克西

西北一百
七十里。其東北源曰公古爾河。源出巴顏集祿克山。

西南流會東南來之剛阿泊水。共入湖。其西北源曰灰

屯河。東南流經灰屯駟北而東南。為烏素圖庫勒池。又

東會南來之野猪河。野猪河。土名樹爾哈。源出永
安岡。東北流入捕魚兒海。東入

湖。湖在沙磧中。其東南隔山水。皆流入潢河者。
此湖之西及南。即大沙磧。

蒿齊忒部小水。有白灤。右翼東二十里。
土名柴達木。○大魚灤。左翼
東南

三十里。土名。○天鴛灤。左翼東南五十里。土名。○沖戈爾泊。左翼北九十五里。○舒圖泊。左翼東南五十里。○阿祿布里都泊。左翼

里產鹽。○蘇台。○阿霸哈納爾部。有息雞淀。右翼南五十里。土名。哈雅。其

北流。經阿霸哈左翼東南地。又北。經○葦淀。右翼東南境內。察罕阿祿克山。會一水入淀。八十里。土名。○蘇布祿都泊。右翼西

布祿都。○褒勒泊。右翼西南一百四十里。○黑勒泊。左翼北七

里。○阿霸哈部。有白海子。在右翼南三十里。亦曰長水海。四

上源。即阿霸哈納爾部之。○金河泊。右翼北二十里。○郭和蘇台河。西流所滙也。○蘇尼特部。有席喇布祿泊。右翼西三

里。○泥灤。右翼南六十里。○滾泊。左翼南七十里。○黑水灤。左翼西南百二十里。○葦灤。左翼西南九十里。○古爾板

馬潭泊。左翼西三。○最大者。曰呼爾泊。

呼爾泊。在左翼東南。上名庫兒察罕鄂模。在沙漠中。橫長

數十里。其源有二。自東南來。曰弩克黑忒河。從正藍察

哈爾。北流入境。經克什克山之北。右翼南入泊。自南來。

曰烏爾圖河源出和爾和山北流合三水來注之。此湖為大磧北為大漠西北為杜蘭喀喇山為察罕七老碑又西北為翁文卓托魯可山又西北為才里剛阿山皆自古絕漠所必經之道雖水泉亦自難得矣

自蘇尼特而南踰都蘭山即察哈爾駐牧近邊城外地稍東近獨石口有克勒池與烏藍池近張家口有

昂古里池皆在牧廠地

克勒池在獨石口西有二源一東北自塔岡托羅海山西南流數十里一東南出口東之馬尼白嶺西北曲曲流

百數十里會而西瀦為湖

昂古里池在張家口之西北有二源一東南自長城外山曰布兒

哈蘇太和河北流有波羅釵察河自東南合東來之兒

台河西北流來會經喀喇河屯西又東北流折而西曰

喀喇烏蘇河西注於湖一南自尼楚山北流百數十里

曰哈那台河北注於湖此湖西南即昭哈河源所出共南即山西大同邊城外也

在大同邊外有奇兒池其西南有代哈池皆在察哈

爾牧地

奇兒池二源一自北來曰西喇西兒河一自西北來曰那

林河匯為湖

代哈池在殺虎口東北百七十里有三源一自東北來曰布波河一自

東南來曰莽阿圖河一自南來曰布兒哈烏蘇河匯於

徹楞山之東麓此湖之西北諸水皆西流入黃河者其北連山相接即古陰山外即大漠

自此而西為四子部落為喀爾喀右翼為毛明安為

吳喇武諸部皆在陰山之北臨沙漠其隔重山以南為歸化城為河

套內之鄂爾多斯諸水皆入黃河者亦有水自北麓流出自止者曰西

喇木倫河有在沙中者曰愛必合河曰昆都倫河曰

黃木倫河

西喇木倫河源出得兒嶺之南瓮翁山之西南山中東北

流百里許出山折而正北凡三百餘里而涸此水南經河灘阻隔

重山當河套折而南流之正北

愛必合河于河套為東北角陰山之北源出沙土中西南流百數十里

有塔尼渾河自東南來會經察罕河劭西麓亦洛圖山

東麓又西南折而南流至察罕七老圖岐為二小池而

涸

昆都倫河在陰山中二源一自西北曰喀喇木楞出漠中

山兩澗合東南流二百數十里其東源水自東北察罕

七老圖山之陽合兩澗西南流經哈兒海圖前又西南

來會又南流數十里。洞此水在河套北岸陰山正北

此水西北陰山外有一河南北長百里許。在布兒哈蘇大驛之

西自此而西北為度漢驛站

黃木倫河。在河套西北角陰山之西北南經黃河折而向東流處自陰山北流稍西

北百五十里許。瀦為小池。其東有色爾騰山。西有微兒

山。北即大磧。其山脈絡。即賀蘭山之南。從寧夏蜿蜒而

北。名為那林湖隴山者也。此山西南大磧廣千里許。

此水西南有自內地北流出邊。至沙漠為巨澤者。曰

休屠澤。又西曰沙拉池。又西最大曰居延海。即古又

西為安西府西流之布勒儿隆河。即古南藉端水又西為流

沙。自休屠澤以西凡甘肅安西府諸水皆見前第五卷黃河後附錄

西域諸水

自安西府沙州而西。北流。沙波千餘里。有大澤曰蒲昌

即古葱嶺下關。河所流。水經流。其水。即蒲昌

流下。復發於積石為河。其水。皆出於非也。

塔里母河。古曰于闐河。源出葉爾羌之大山。即葱嶺

高大土。其水。皆出於非也。

水道提綱卷二十八
塔里母河

水出於前漢正卷黃河對峙
西為安西即西流之亦得入到
西為安西即西流之亦得入到

水道提綱卷二十八

原任禮部侍郎 臣 齊召南編錄

西域諸水

自安西府沙州而西北沙漠千餘里有大澤曰蒲昌海
即古葱嶺于闐二河所灑水經注誤依舊聞謂至此潛
流下復發於積石為河源者實則非也

塔里母河古曰于闐河源出葉爾欽之大山即葱嶺

高大土名塔兒塔石打班在葉爾欽西南自西南蜿蜒
而東北又折而東長數千里綿亘不絕又折而東與天
山相接西域山之最長者葉爾欽在土魯番西南二千
餘里即古于闐國塔里母河即于闐河漢書所云河一

西域諸水

出于闕南山下北流與葱嶺河合者也。源東北流。至

也勒七母之地五百里。又東北千五百餘里。經郭必伏

行鹽積中。又八百里。與一水自北來者會。西二十六度

四十二度四分。又東二百餘里。為蒲昌海。即古鹽澤。今日洛普

鄂模。西二十五度極出地四十二度三分。在土魯番

水源流三千里。其北來會之水。即海多河也。

海多河。即古葱嶺河。源出土魯番西稍南千五百里嶺下

山脈自西南來。折而東。與天山接。有南北二源。出其下

西三十二度弱。極出地四十三度強。一東南流數十里。經拉察勒北。又東

南流。一東流十餘里。經枯察北。又東稍南數十里而合

東流百餘里。經他沙里克北。又東七十里。經古古勒南

折東南曲曲流百數十里。其北有部落。其南皆郭必也。

又東曲曲四百里。有一河合數水自西北來會。西二十九度弱

極出地四十二度八分。實北源也。○北源又有東西二派。西源出

土魯番西千二百里。葱嶺下。西三十一度半。極出地四十三度半。東南流

百餘里。經烏那哈達哈嶺。大山也。土人曰達巴罕。之南。又數十里。

而東源來會。東源有三大水。自厄倫哈必拉寒南大山

發源。即天山也。西三十度五分。極出地四十四度。俱西南流。二百里。至克

黑武之南五十里合焉。又南會東北來出闕多招地經

朱爾土思地之水。亦長二百里餘里。又西南百里與西源會。○二

源既合南流稍東百數十里折而東流三百餘里有楚

庫河自北來會。楚庫河出哈拉薩勒西北平地東流百

西又東南數又東南百里而南源來會始曰海多必拉

又東曲行沙漠中七百里許經厄勒勾海多地之北

又東南而塔里母河自西南鹽積中來會又東流二百

餘里經三塔里母村之北又東為洛普鄂模。會處直土

三百洛普池渟而不流東西長南北狹周百餘里。在土魯番

東南三百餘里哈密城西南六百餘里直沙州西北千

二百里自沙州有道西北絕漠經池西南又西而北渡

塔里母河北葱嶺以東自塔里母河源迤北從山出水流至沙地白

涸凡有居人必依水次其河長者數百里短者數十里

不可勝記記其稍有源委者海多河南源之西三百里

有一河二源俱發葱嶺下東流經察克齊地崖拉哈地

之南北又東合焉又東經哈拉他博地格則見地沙爾

達郎地之南又東南至格察地之南涸。○海多河東北

源克里忒悶多招地隔嶺東北有一河源出天山下西

闕多招

南流百數十里。經哈登綳達地。東折南流百里。又折東
南。曲曲流百餘里。有一水東北自天山下。南流經哈博
七海地。長三百里。來會又東南七十里。經他拉哈齊地。
北折而東。有一水北自天山。南流三百餘里。來會。又東
數十里。有一水自東北登努兒忒地之東。滾西喇地之
北。凡三大溪。出天山下。西南流百餘里。并數小水。合西
南流百餘里。又南來會。又東南八十里。經烏薩克塔兒
地。南又東南數十里。涸。此水源盛。又合數水。其流不長。南去海多。河隔山百餘里。涸處在大山北麓。直土魯番城。西稍南五百里也。又東有阿爾灰河。一出滾西喇

南大山。東北流。經薩爾查地。南又東北流百餘里。又一
源自天山。西南流。亦百餘里。經部落東南。而東一源自
東來。經阿爾灰昂阿地。南者西流。亦百餘里。來會。會處
在土魯番城西三百餘里。此水合三河。不涸。疑即漢車師前王治交河城之沙河也。
。自阿爾灰河而東百餘里。有拖克孫河。自西北昂衣
勒圖地。東南流百餘里。經哈拉巴爾噶孫地。西又東南百
餘里。經衣拉里克地。東又東南。至拖克孫南山北麓。長
三百里。此水甚細。在土魯番城西百餘里。此水源之昂
衣勒圖地。踰嶺而西。即烏魯木齊城。有烏魯木齊河。疑
即漢車師後部地也。又東過布喀地。三十里有河。自
北而南。經土魯番城之西。二十里。其水皆出巴中
圖西南山。合而北。與會長二百里。舊疑為古交河。天山
在城北二百里。土
名波克他阿林。

自土魯番城。西二十六度五分。東稍南至哈密。古伊吾地。西二十二度三分。極四十三度五分。千二百里。沙地。逢水泉為聚落。無大川澤。惟哈密有一河。在城東南。南北長百里許。曰哈喇烏蘇。○自哈密東南為大沙海。無流水。其北連山。疊嶂。自東北數百里來。即天山也。一名白山。又名折羅漫山。為自古西域諸國之脊。東西綿亘三千餘里。經土魯番。入準噶爾界。又西南與葱嶺接。其支峯。土名不一。在哈密者。曰都孫布里克山。曰查拉馬哈山。曰察漢哈馬兒山。在土魯番者。曰波克多山。實牽連不斷。近山南北。

多水泉處。即成聚落。哈密城北百二十里。即山麓也。隔山東北三百里。有莫海圖河。自忒古里克地之西南。波篋兒地之南。二水合。數小澗。東北流百餘里。會又東北數十里。至沙海澗。○此水源西北數十里。有池曰拖勒庫兒。周三十里。在山麓。又西北三百里。有巴里庫兒池。○巴里庫兒池。在天山北。直哈密城西北三百里許。西十三度三分。極四十三度八分。源自廓什土昂阿地大山。一河西北流。經盞素地。北又西北百數十里。經烏勒圖布拉克地。南會東南來諸泉水。又西北。滙為池。周八十餘里。南北頗

長池南五十里。即天山之灰羅袞他嶺。又南即烏黑那嶺。南通哈密路也。○自此而西為沙海。○又西五百里。而天山北麓。隨處有泉。成小河。或數十里。或百餘里。至沙而涸。聚落皆依水而居。自東漸西北。曰薩拉海。曰母波洛克。曰必留。曰兀木塞。直土魯番城之北。曰得兒。曰阿又。曰厄爾木克。即波克他山北麓水。曰察罕烏蘇。白河也。曰賽因搭拉。曰烏魯木齊河。有三源。南出大山。東北流。而合。經烏魯木齊河屯。兩城夾水。又北。曲曲。百八十里。經通郭八什地。東。又北。百數十里。經木齊站。又北。涸。源流幾四百里。曰昌兒。曰洛克魯木。曰昏塔。曰特姑里克。烏藍烏蘇。曰哈齊克。烏藍烏蘇。曰馬那思。曰西博拖烏藍烏蘇。皆紅水也。曰活羅國。思。曰岸兒海。上甚長者。三百餘里。曰盛吞。一小溝。曰哈勒布塔。一池也。曰蘇魯克。曰昂圖。曰苦爾土。哈拉烏蘇。以上三水。皆幾

三百里。曰歸拖朶克。一小溝。又西北。即準噶爾城西。河水。又西。曰波爾哈蘇。太必拉。又西北。曰干木朱布拉克。又西。曰塔爾齊之察罕鄂模。周迴百數十里。西三十三度三分。極四十五度七分。又西北。則波羅塔拉河源也。天山尙相連西北去。

天山自東而西。而西北。入準噶爾界者。其水東北流。匯為巨澤者。曰波羅塔拉河。慈嶺連接天山自東北而西。南入葉爾欽界者。小水西流無數。其北會數川。西北流。匯為巨澤者。曰伊里河。又南。其水西流。大者曰曲河。又南。其水西流。匯為澤者。曰塔拉河。又南。有衣楚他什河。有西拉河。

波羅塔拉河二源一出西北大山之麓山即天山襟準噶爾之南而西而西

北不知里數發源處西三十四度極出地四十六度三分東流折而東北曲曲二百

數十里折向東流稍南曲曲經準噶爾北境五百餘里

曰波羅塔拉必拉又東而南源水自西南來會西三十一度一

分極四十分南源出南大山山即天山自哈密土魯番而西至厄倫哈必拉寒地漸西

五度九分北至準噶爾南境發源處西三十一度四分東北流曲曲百六十里

十一度八分極出地四十五度五分又東北流百四十里

經準爾噶城西西三十一度五分而西北源來會○二水既合東流六十里滙為波羅塔

拉鄂模周回二百許里在準噶爾城東北百六十里兩源西北一水最長湖之前後皆

沙漠也湖西三十度四分至九分極四十五度八分至

四十六度城西百里地曰托里有小河又西北七十里

平地有七泓泉城西南二百四十里地曰波爾哈蘇太

昂阿有一河西自天山麓東北流二百里許又西北

百餘里地曰厄爾摘土博木又西北至山麓五十里地曰

塔爾齊昂阿其東北有察罕鄂模周回百數十里其西

即塔爾齊達巴罕嶺最高大其南百數十里即波勒哈

蘇太達巴罕峯巖相望皆天山之脊也○自哈密西北

至準噶爾界天山連亘不斷其踢麓水皆南流陰麓水

皆東流東北流皆至沙漠而涸或滙為湖不流

伊犁河亦曰伊里河即古伊列伊麗之轉聲也有三大源

東南源又有二一出土魯番城之西千二百餘里準噶

爾城南四百餘里地曰阿敦枯勒西北有高嶺曰阿敦

西或著水

枯勒達巴罕。即葱嶺之脊。其西麓泉發。曰空濟敦色禽。
 西北流。西三十一度五分。極西四十三度八分。葱嶺西
 又東北百餘里。曰厄倫哈必拉寒。與天山相接。在準噶
 爾城南稍東三百里。其南即海多河之北。數源出克里
 忒地。南經察克察海阿拉兒地。北又西稍北。曲曲百八
 十里。經特爾哈勒地。北又西。而東南出昌馬地者來會。
 昌馬在阿敦枯勒嶺之西南五十里。其南有大嶺。曰那
 勒忒達巴罕。亦葱嶺之脊。與東南烏那哈達哈達巴罕
 相望。水發嶺之西北麓。西流數十里。折而西北。曲曲
 曲二百餘里。經特爾哈拉地。西南又北。與北源會。又西
 流數十里。折西北流。經昌馬空兒思阿達地。北又西北
 八十里。經烏藍布拉地。北又西北五十餘里。至拖古思

塔留地南。有一河自西南來。分作七渠北流。如琴絃。來
 會。即西南大源之特克思河也。地在準噶爾城西南四百餘里。特克思
 河出西南根克多貝格根地之大山東麓。西三十四度
六分。山亦
葱嶺支峯。東北流。曲曲三百餘里。分爲二派。一東北流
 五十里。又分爲三。其一最東流十餘里。又自分三渠。北
 流五十里。入烏藍河。其一北流。自分二渠。流七十里。入
 烏藍河。一派北流三十里。分爲二渠。俱北百餘里。入烏
 藍河。自東北一派至此。東西百餘里。如絲在機杼。分明
初會及畢會之地。曰烏藍布拉之西。烏藍波拉之
東。既會特克思河。又西經烏藍波拉地。北又西北八十

里經哈塔克厄爾齊地北。又西北六十里。經部落北。土人名曰衣里必拉。在準噶爾城西南七百里。西三十三度六分。極四十四度四分。又西

北百里。經大山北麓。而東北大源來會。○東北大源出天山南麓。山在準噶爾城南稍西二百數十里。天山之麓。東南去厄倫哈必拉寒地三百里。西三十一度七分。極四十四度八分。西稍南。曲曲流六百里。經波爾哈蘇太

昂阿地南。又西至山北。與伊里河會。伊里河既會東北大源。西北流。經阿巴打里木多地北。

地北倚河南倚大山。隔山曰察普七兒昂阿。又西北百里。有一河自西南山來會。山即達巴罕西南連山。此河東北流二百餘里。合焉。又北。經昏海努克地東。

又西北三十里。經札克圖地北。又西北百餘里。有活羅

郭思自東北來會。活羅郭思河出準噶爾城西六百餘里。塔爾齊地。正直察罕池及天山之西北。又西南曲曲二百里。與伊里河會。又西北曲曲

流沙漠中五百餘里。漚為吞思鄂模。東西長形如瓜瓠。周回三百數十里。池自西三十六度五分至三十七度四分。極出地四十五度五分至八分。

此河徑六度。又合羣川。為慈嶺西北巨川。曲河自慈嶺西麓。地在土魯番城西南經千六百里。準噶爾城西南千餘里。昌馬西南八百里。特

克思河源正南二百里。為阿克蘇地。西境隔山。西三十三度九分。極四十二度九分。西北曲曲

流千數里。自涸。西三十八度九分。極四十四度七分。此河徑五度。

西戎者水

塔拉河自葱嶺西麓

地在曲河源西南三百里即多倫地之西隔大山二百里也西三十五度

七分極四十分西北曲曲流阿拉坤西里地之北山南至大

一度九分百餘里。九百餘里。匯為西七勒里克鄂模。形東西長周回

百餘里。池自西三十九度一分至四分極四十二度八

分至四十三度此河徑四度。阿拉坤西里之山東自葱嶺至此九

百里。又西數百里。自塔拉河而南無大水。其可名者有三。○曰特因多博

河。自葱嶺西麓西流。經徹本薩爾太地南。又西二百里。

經索克地北。又西數十里。洞。源在嶺西亦分水嶺也。東

北為土什克水長二百里東流為阿勒土恩水。東北流經衣齊木拉哈地南。又東

經哈什哈勒地北。又東北經哈拉七勒地烟達木地西

又東北至當几爾察地而洞。共行四百里。嶺在多倫地之南九百餘里。南去葉爾欽塔里母河源四百里。

○曰衣楚他什河。西流。經薩喀兒地南。又西北經喀拉

孤兒札地北。又西經厄塞滾地北。又西會東南來一水。

折向北。經索左克地東。又西北曲曲三百餘里。洞。此水

因多博河之西北長五百餘里。○曰西勒必拉。自南大山。厄塞滾西南

西北流。經廓羅滾多博地西。又西北經廓克布拉克及

岸几烟之北。又西北曲曲數百里。岸几烟西三十七度

七分極高四十度

○曰西博必於自南入山
○曰西博必於自南入山
○曰西博必於自南入山
○曰西博必於自南入山
○曰西博必於自南入山
○曰西博必於自南入山
○曰西博必於自南入山
○曰西博必於自南入山
○曰西博必於自南入山
○曰西博必於自南入山

跋

右水道提綱二十八卷天台齊息園先生所輯也此書創稿於一統志館迨先生

予告南歸掌教

敷文書院海與弟泗肄業院中竊見先生寒暑不輟次第編纂書成方擬上呈

乙夜之覽會卧病因循旋捐館舍願未得遂壬辰歲恭逢恩旨搜訪遺書先生子式遷敬繕潔本恭送書局進呈先生之願藉以獲申矣願

延閣之藏海內承學之士慮未盡見甲午秋式遷復介
槐塘汪五丈沆寄書來浦陽山中囑爲開雕此海等
夙志也遂奉先生手定原本束裝抵杭約同志鮑君
廷博周君璠詳加讐校以授劄劂氏當鳩工之始桐
城張祭酒裕榮合都下諸同學撰有公啓郵寄來浙
將釀金刊行聞已集事而止丙申春山陽阮太史蘊
卹先生復示校本慎重商榷蓋爭先快覩數千里有
同心如是也計開雕於乙未四月歲事於丙申二月
覆校旣竣謹書數語於卷尾以識顛末且以酬諸君

子襄事之盛意云乾隆丙申三月受業門人戴殿海
百拜跋

百集

子...之...意...云...綽...綽...丙申三月受業門人...撰

