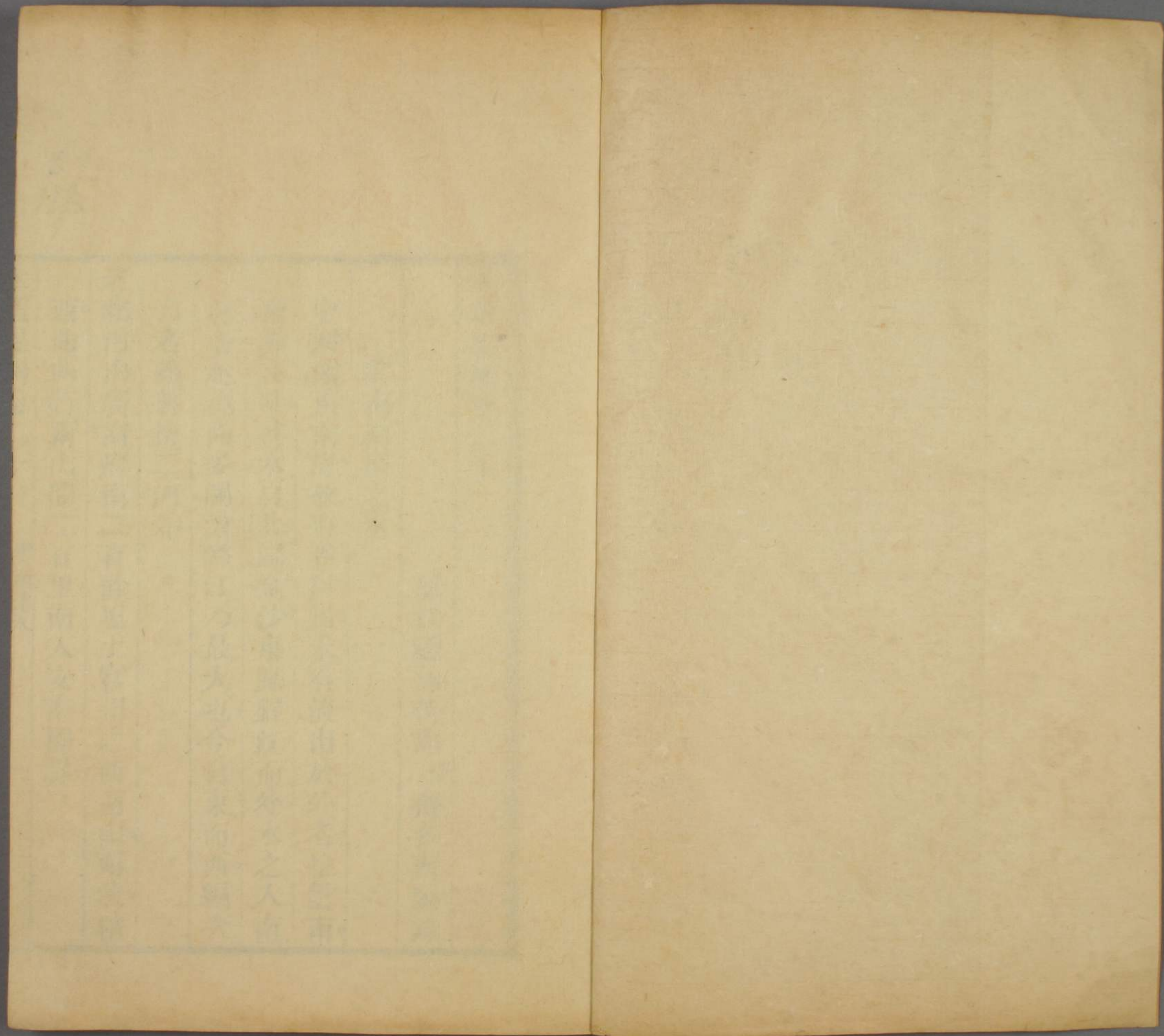


水道提綱七  
雲南諸水  
西藏諸水  
西北阿爾泰以南諸水

ル 5  
112  
7





水道提綱卷二十一

原任禮部侍郎臣齊召南編錄

所錄文  
齊物郡



雲南南出之水

中國濱東南海。故直省巨川。未有流出於外者。惟雲南南界交趾。其水自北歸金沙。東歸盤江。而外水之入南海者。越境尚多。瀾滄潞江。乃最大也。今自東而西。編次自者。賴普梅二河始。

者。賴河出廣南府南二百餘里。土富州之西南山。南流稍西。曲曲行兩山間。二百里。南入安南國界。

臣  
112  
7

水道是綱卷二十一

雲南諸水

普梅河出廣南府南百八十里大山二源一自山西南流

其源在者賴河源數十里一自山東南流其源又在東

西北六十餘里折東南曲曲又六十里南入安

南國界又西為開化府河

開化府河上源曰烏期河出府西北百五十里大石牙之

西南山東北流經村南又東北數十里折東南流經樂

農寨北稍東有迷勒河自南來會又東南合東北來一

水折正南流數十里有路梯河自西南來會河出府西

中又東南流至府西北二十里有磨底河自西南來會

河出府西五十里山又東至高山下伏焉數里復出曰天生橋在

西北十里東南流經府城東北又東南十里折西流經城

東南又南折而東南伏於山下數里從東南山洞復出

曰天生洞洞在府東南約十七八里又東而南曲曲百三十里有一

水自東北合二溪西南流二百里來會此水在普梅河

里又南曲曲數十里至大山北麓伏焉復從南麓湧出

是有三天生橋也未伏時有賭咒河西自山中東南流

數十里東伏于大山下數十里復出而會開化河俱伏

故南麓湧出之水益壯又東南曲曲百八十里南入安

南國界。此水行五百餘里過三天生橋而

三岔河。正源出蒙自縣東五十里山中。蒙自縣臨安府之

角向東北及東四時不涸。二東南流。曲曲百五十里。有

鑽天青河。西北自縣南境山。東南流百餘里來會。又南

有那木果河。東北自開化府西南境者。安塘之南山下

西南流百五十里來會。曰三岔河。又西南流百餘里。受

西北來一水。折東南流百六十里。南入安南國界。此水

行四

河底江。二源俱出大理府南境。東源出雲南縣西北六十

里之梁王山。即趙州東北界東南流。至縣城西北。分為二派。一

支東經城北。折東南流。為一泡江。即東北三百餘里。於

鐵鎖之北入金沙江者也。見前金沙江下。此水源一流

相類。其一支南流。經縣城西境。東南流二十里。折而西南

至迷渡。巡司之西。有一溪。西北自白崖站北。合二水。東

南流。又合西南一水。而東來會。白崖站北二十餘里大

縣之西界也。其山北麓二水合而西北為趙州東南境雲南

羅江。西北入洱海者也。山東南麓一水東流。一水南流

合焉。又南經站東。又東南四十里。有一水。西南自蒙化

府北山。東北流來會。又東至迷渡。西岸南會梁王山水

折東南流百八十里。受東北來一水。又南而東南七十

里而蒙化府水自西來會。西源曰楊江。即蒙化水也。  
 出趙州南境山。在州南五十里。三溪合而南。折東南流。東去白崖站八  
 十數十里。經大山西麓。又東南數十里。經蒙化府城之  
 西。折東南。曲曲百餘里。經舊定邊縣城北。又東南。有定  
 邊河。西自羅求場西北山。東南流。東經城南來會。又東  
 曲曲百五十里。會雲南縣水。○兩源既合。東南流百餘  
 里。折而東。而南。曲曲百六十里。至磔嘉廢縣之北。景東府東  
 也。北境折東流百里。曰大厥河。受北來一水。又東南流。受  
 西南來一水。又東流。有馬龍河。自北來會。馬龍河出鎮南州南境山

中一溪南流。一溪東南流。俱數十里。合而東南。曲曲經  
 楚雄府南境。及南安州之西南境。至舊哨汛西。又東南  
 數十里。折南流。經兩山間。又南來。又南流。至元江府北  
 境之三江口。有一江自東北會富民。羅次。安寧。祿豐。易  
 門。西會廣通。南安。諸州縣水。西南流。折而西北。會邦漢  
 水。而西來會。水勢大盛。源曰羊溪。出雲南府西北富民縣之西南山。山之東麓。即滇池  
 北流之水。為普渡河。北入金沙江者也。山。西麓。有溪。西  
 北流。至羊溪。沖東北。有一溪。西南自祿豐縣東南境。山  
 東北流。來會。又北流。數十里。經富民縣西境。有一溪。東  
 自縣西山來會。又北流。數十里。經羅次縣城。西稍北。  
 折西流。經羊圈村北。又西南流。百餘里。經祿豐縣城北。  
 有响水河。自北來注之。又西南流。受西北來九盤山水。  
 又西南流。九十里。有拾資河。北自廣通縣東境。山合二  
 溪。東南流。來會。折東南流。二十里。有妥楠河。西南自南

水道是圖卷二十一 雲南諸水 四

安州南境山東北流合南來兩龍汛之沙甸河俱二百  
 里而東北來會又東南流有一水東北自祿豐縣南之  
 煉象關合二溪西南流經太和街前而西來會又南流  
 曲曲經易門縣西境山中二百里又東南而易門水自  
 東北來會。易門水出安寧州北境山西麓其東即雲  
 南府之西從滇池北流之普渡河也。此水二源從西麓  
 西南流而合。又西南流有一溪北自老鴉關之西南流  
 來會。又南流經縣西境至矣。栖村東有舊縣水。西自易  
 門庄合南二溪東北流折而東南經舊縣東來會。又西  
 南經易門縣東北受西來城北之水。又南經縣東。又南  
 折西南流百里與羊溪會。既會易門水。又西南百六  
 十里經新平縣北境有一水合二溪。南自縣西北流  
 來會。又西南至新化廢州北折西北流數十里。有一水  
 東北自李海汛北自兩龍汛至大橄欖。西北自官廠所  
 三溪合而南經邦漢汛西而南來會。又西南二十里至  
 三江口。與大廠河會。此水滙雲南楚雄二府之半諸  
 水源流六百餘里。實既合西南流六十里受西北來一  
 河底江之東南源也。

水又西南五十里經哀牢山東折東流。又東南受東北  
 來一水。又東南流百三十里受東北來一水。又正南曲  
 曲百四十里至元江府北。曰沅江。有一水西北合三溪  
 東南流百餘里經府北而東來注之。又東南經府城東  
 北。又東南有清水河西自城南來注之。清水河出元江  
 府南百數十里  
 山中北流折而西北數十里合西來一水。又正北流數  
 十里折東流數十里經府城南合西南一小水。又東入  
 元江。又東南百二十里受西南來水二經南昆寨北。又東  
 南有南充河南自落恐司北流來注之。又東南經宋竜  
 塘北稍東。有一水南自左能司北山東北流經思陀司

北而東北來注之。稍東有一水北自新平縣合數河南  
流來會。水出新平縣東北山兩源合而南流曰亞泥河。百里至東境有襟帶河出縣西南山亦合兩源。  
東北流折而東經縣城南。又東四十里來會。又東南流  
三十里有一溪自西南來會。又東南折東流。有怕還鄉  
河東北自嶧縣西境山西南流合北來一水正南流  
百餘里。又合東北來羅呂鄉水而南來會。又東流折而  
東南至窩泥寨西正南經魯魁山東麓。又南數十里有  
白花竜北水自石屏州東北境山西北流折而西南來  
會折西南流。百里有一水自西北合二溪來注之。又南  
流五十里折東南。有一溪東北自石屏州西南境山來  
注之。又東南曲曲百餘里入東流曰河底江。經阿巴寨  
元江。○此水源流五百里。北又東南經虧容甸北有一水西南自瓦渣司來注之。  
又東南有一水南自溪處司東北流而東經虧容司南

來注之。又東經六蓬寨北。又東數十里折東南流百數  
十里。有一水北自納樓長官司合二溪東南流折而南。  
又合東北一水南流來會。納樓在臨安府西南百二十里。又東南五十  
里。經納更司東。又南百六十里有清水河自西北來。此  
南即安南界。又有一水自東北來並會成三义形。又南百里  
經新寨之西其西南為安南國界。折東南流八十里。經  
壩洒汛之南。又東南入安南國界。河底江即元江源流。千八百里受納大理  
府東南楚雄府南雲南府西南蒙化沅江全府及臨安  
西南諸水凡水之北會金沙西會洱海瀾滄東會入  
達河盤江者俱匯此河故論雲南南出之水最大者曰  
瀾滄曰潞江其次即河底江也。○自河底江而西為李



江仙

李仙江即景東河源出蒙化府東南境山

在舊定邊縣之南三十里大山

西南流有一溪西北自鳳皇山東麓東南流

山西麓水即西南流

入瀾滄者合而東經虎街南又東南流有安定河自東北來

會又東南經安定關南又東南經景東府北境有沙羅

河自東北來會又東南東流經新站街南又東折南流

有板橋河自西來注之又南有天窰河自西來注之又

南有大頓河合二溪自西來注之又東南流經府城東

北又東折西南經城之東南又折東南流有蠻謝河自

東北來注之又東南經中所塘西稍南受北來一水又

東南受東北來之品秀河又南流受東北來一水又南

折而東有蠻岡河自東北來注之南流有阿薩河自西

南合二溪來注之稍南有怕莫河自東北來注之又東

南經者樂甸西有大弄河西自鎮沅府北山東流來會

又南流折而西南經跨沉村西稍南有四必河自東來

注之又南有蠻奠河自東來注即鎮沅東境也又東南

經新府汛東又正南曲曲流百九十里經威遠州東境

曰把邊江又折東南復西南數十里南流有麻黑河南

自麻黑塘東北流來注之折東流經把邊塘南又東有  
 慢岡河自北來注之又東南折正南流而西南又東南  
 而東流而南而東南共二百五十里有阿墨江自北合  
 數水來會。阿墨江出舊磔嘉縣南百餘里大山與蠻岡  
 河源相近此水自山東南流合東北一水又  
 東南經三家坡汛西又東南經哀牢山西麓其東三十  
 里即河底江也又南百六十里折東流數十里又南曲  
 曲經元江府西境二百里折東南流有慢會河自東北  
 來會于阿墨塘之南又東南曲曲八十里有他郎河合  
 三水自他郎汛南流合東北之甸索河水西南流來會  
 他郎甸索即元江府南境水也又南曲曲二百里至三  
 江口而把邊河自西北來又東南有薩普河自東北合  
 會。此水源流幾六百里。又東南流曰李仙江二百  
 三溪西南流二百餘里來會。又東南流曰李仙江二百

里有一水自北合二大溪南流二百餘里來會又東南  
 百五十里流入安南國界。水北為安南界南為老撾界  
 西為瀾滄江

瀾滄江

瀾滄江即古蘭蒼水疑即禹貢黑水番名拉楚河有二源

一出西藏喀木之匝坐里岡城西北千餘里格爾吉匝

噶那山名匝楚河即古鹿石山也。山在諾莫渾烏巴什  
 山東北三百餘里衛

之東界喀木之西北界甚高大即古所指吐蕃嗟和甸

之鹿石山番名格勒濟維噶拉那阿林其麓水東南流

百數十里會北來之苦克噶巴山之水又東南流會左  
 一池右三池水形若花吐瓣又東南百數十里而南而  
 東南曲曲有一水自西來會始曰匝楚河又東南折而  
 南會西南來一水又南流百里折東南流三百里會西

南來一水又曲曲東南百數十里經蘇鳴莽城西南又東南二百餘里會東北來一水又南會西北來一水又東南會東北來一水折正南而西南流百餘里會西北來一水又南數十里經又木多廟東境又西南與鄂穆楚河

會一源出匝坐里岡城西北八百餘里巴喇克拉丹

蘇克山名鄂穆楚河亦曰敖毋梁河山下十數池若星宿海匯西南流八十里有一水自

西北山曲曲東南流二百餘里來會實別源也南流折而東而東南百八十里又一源曰普陀戎他拉水源更

遠自西南大山南流折西南又折東南流三百里會西北來一水又東流折東北流曲三百餘里與巴里喀

他水會二水既合東北流折而東南百餘里受北來一水又東南流二百里折南流二百餘里受東北來一

水又南折而東南經又木多廟二水俱東南流折而南西又南與東北來之匝楚河會

至匝坐里岡城東北三百餘里又木多廟前而合又南

流受東北來一水始名拉楚河又南數十里折東南流

二百里折西南流經賈廟西北稍南有一水自東北合

二河西南流匯東南來之滾兆宗城及查木敦廟前水

與南一水北流來會至此番名默楚必拉又西南數十

里過札史達克匝穆木橋在匝坐里岡城東北百二十

里過札史達克匝穆木橋在匝坐里岡城東北百二十

境之大橋也又南數十里折東南而南百里有自楚

河自西北來會羅隆宗城東北百二十里有楚克千兩

會匝楚果公阿林之水又東南經靈渦車廟前又南受

又東南流曲曲八百餘里來會亦曰匝楚河又南受

西來一水又東南百餘里受東北來一水又西南受西

來一水。又南流。過占失打哥薩馬橋。又西南百里。折向東南。而西南。經察喀羅巴西。又西南。受西來之耶爾馬巴山水。又東南百里。受西來之喀他噶里布嶺水。又東南數十里。經屈蟲帝絲廟西南。又東南百數十里。經蒙番怒夷地。折而東北。而東南。有一水自西來會。番名拉出必拉又南折。而曲曲東南二百餘里。折而南數十里。自此以前。東為蒙番境。西為怒夷界。至雲南塔城關西。入麗江府界。曰瀾滄江。源西巴經七度。

瀾滄自入邊。經徐那山之西。怒山之東北。西十七度三分。極二十七度四

分東北去塔城關金沙江入邊處百七十里。西南去潞江入邊處百二十里。南流二十里。受西來一水。自西邊界東流。經怒山者。西南流來會。折東南流。受東北來一水。出徐那山東北。大山者。西南流來會。又南。經樹苗汛。西。又南。有一水自東來。一水自西。合二溪來。並會。形如十字。西二溪。一東流。一東北流。合而東注之。又南。折西南。經小甸塘。西。折東南流。分為二派。一支東流。至工江汛。合東一水。折而東南。曰工江。曰白石江。又曰漾備江。見其正派。後南流。經風羅山西。折西南流。曲曲二百里。有白水河。自西北。合三水。東南流。來注之。折東南流。四十里。受東北來一水。又折西南流。五十

里受西來一水。又南流百二十里。受東北來一水。又南六十里。有表村河。自西北來注之。東南流。經表村東。有一水自西來會。又東南。經雲龍州西北境山麓。折南流。有松牧溪。自西來注之。又南。受東來一水。即雲龍州北者。南經州西南境。受西來一水。又折東南。曲曲百里。有泚江。東北自州城北。合小水無數來會。泚江源曰弩弓河。出北大山。合兩澗。東南流。至白地坪。西百餘里。又東南。有小鹽井。山水南流。合東一溪。西南流。經坪東來會。折西南流。合西來水二。東北來水一。又南流。合西來水一。又南。經順盪井。西折東南。流受東北一水。又東南。受西一水。又東南。有大朗河。東北自鹽路山。西南流百餘里來會。大朗河源隔山而東。即白石江也。又有一水自西來會。又南流。

受東北水一。又南。經大波浪村。西。又南。受東北來二溪。合流之水。折西南流。受西北來二溪。合流之水。又西南。折東南。流。經諾諾井。西。又南。受東北來水二。又南。流。穿雲龍州城而南。又東北來一水。又東南。流。受東北來二水。至乾海子。西。折西南。流。經山麓。又西南。入瀾滄江。此水行瀾滄之東。自石之西。自北而南。合諸山小水源。流。曲。又南。折西南。而南。經永平縣西境。又東南。受西五百里。又南。折西南。而南。經永平縣西境。又東南。受西一小水。出永昌府北境山東流。又南。有沙木河。自東合。二水來注之。二水出永平縣南山。西流。合而西。經沙木河。汎南。又折西北。而西。注之。又東南。曲。曲。經永昌東境。而東。二百里。有一河北。自永平縣合。數水南流。折西南來會。永平縣河。出縣北境山。在乾海子東南。二源。南流。而合。東南。流。受東北一水。又南。經縣城中。稍南。受東北來。經城東水。又東南。受西北來。一水。有錫廠河。自東北來。會。又東南。南。曲。曲。百七十里。

水道是圖卷二十一

雲南諸水

十一

受東一小水。又受東南來狗街水。折西南流。又東南百六十里入瀾滄江。此水源流長三百里。二十里經順寧府北境。受南來二溪合流一水。北流。又東曲出經山麓。又東經雲州北境。而漾備江北。自大理府南流。匯東劍海洱海諸水來會。漾備江。即瀾滄之沱江也。北自小甸塘南。分瀾滄一支。東流。受東南來一水。又東至工江。汛西北。受東來一水。折南流。曰工江。有拉巴山水。自東來會。又西南。受西南來二水。折而東。經河西汛北。又東南流。折而南。受西南來一水。又東南。有麥雞河。自東北大山來會。即拉巴山南。山也。其東麓。

水東北流。至石鼓會金沙江者。又東南。經通甸西北。有一水。自西南來。即小鹽井西北。一水自東合二溪來。並會。即通甸東北。水東北流者。又東南。至通江塘西。受東北來一水。又東南。通甸北者。又東南。經劍川州西境之舊蘭州東。有一受東北一水。又東南。經劍川州西境之舊蘭州東。有一水。自東北來注之。即劍川北山。稍南。受西北來一水。即蘭州西北山水。東。又東南。有磨刀河。自東北來注之。即劍川州西境水。又東南。受東北來一水。即州西。經大山東麓。曰白石江。又南。經彌沙井西。又東南。受西一水。又東。受北一水。又東南。有東劍海。北自劍川州合數河。西南流來。

會。東劍海在劍川州東上源有三西北源曰老君河出  
州西北百里大山東南流其東北源曰千水河出麗  
江府西南石鼓汛之南大山西南流百數十里至州北  
境會而南其東源曰螳螂河出鶴慶府西北山西南流  
百里與二河合瀾為大澤又有州北一水東南流經州  
城東北會焉湖濶二十里南經城東南有水自西來經  
城南注之又受東南來一水湖長四十餘里自西南流  
出至沙溪村東有一溪自西北來注之又西南受東北  
來一水又西南入白石江。此水源流三百里又南流  
。自東劍海以東諸水皆于鶴慶府入金沙。又南流  
受西來水二東來水一卽浪穹縣西境也又南經煉鐵  
街西受西來一水縣西折東南流經鄧川州西南境受  
西來一水始曰漾備江又東南而南經大理府治太和  
縣西北境又南稍西至漾備街西受西來一水街在府西南六

浪穹鄧川諸水南流經趙州而西南來會亦巨川也。  
以形似名。北自鄧川州東南南經大理府城之東又東  
南經趙州西北自鄧川州東南南經大理府城之東又東  
不異其上源卽浪穹縣之黑水梅茨白沙三河也。黑  
水河出浪穹縣北與劍川州東南南界山兩源一南流一  
西南流合而南經二營西又南而梅次河自東北山西  
南流經二營之東而西南來會又南而白沙河自東北西  
會南至縣東北瀘為巨澤有西北一水東流瀘為大池  
經城北來會又東南折東十餘里有鳳羽河南自鄧川州西  
南山北流經縣南境折東北流來會湖自東流出經巡  
司北折而東南至鄧川州北境分為二派一南流稍東  
經州城東一東南折而南曰彌苴河又南復合遂瀘  
為巨澤有蘆濟河自東北來亦瀘為澤西南合焉此洱  
海之首也東西濶四十里又南經上關之東卽鄧川州  
城南十五里大理府城北百里也又南受西來山水三

雲南諸水

東來山水一即雞足山水西流者雞足山在府城洱海  
 之東北九十里洱海又南受西來一水即府西北山水  
 也又南受西南來經府城北一水又南經府城東北水  
 漸狹東西僅十餘里南又漸闊受西來城南及南境三  
 水又東為小湖大湖相連東南經趙州西北有波羅江  
 合二水自南而北經州城東南而西北來會又西南流出  
 經下關之南下關在府東南六十里趙州西四十里北  
 至上關百二十里此洱海之尾也又西南四十里經合  
 江鋪南而西會漾備江。洱海源流三百五十里自海  
 而東北諸山水皆入金沙江自海東南諸山水皆入河  
 底江亦滇省之漾備江既會洱海水稍西南折南流百  
 餘里有一水西北自黃連鋪合數水來注之。水出雲龍  
 東南流二百里至永平縣東北境黃連鋪東受東北一  
 水又南受鋪前二流合而東流之水又東南百餘里入  
 漾備江。又南經蒙化府西境。曲曲而南百八十里受東北  
 江。

來一水。即蒙化府西境及西來一水。即樂可巧村西北  
 來二溪。又東。又東南。至雲州北境。復與瀾滄江會。首受  
 流入漾備江。又東南。至雲州北境。復與瀾滄江會。首受  
 處西十七度一分。極二十七度一分。會處西十六度一  
 分。極二十四度七分。亦曰漾滄江。分瀾滄會劍川州浪  
 穹縣鄧川州大理府趙州諸水源流共千餘里。  
 瀾滄江既會漾備江。東流八十里。有鳳皇山水。自北來注  
 之。折而南流。稍東。曲曲百餘里。折西南流。即景東府正  
 西百三十里。有順甸河。西北自右甸城。東南流。經順寧府南  
 四十里。有順甸河。西北自右甸城。東南流。經順寧府南  
 雲州城南。合數水來會。順甸河上源曰右甸河。出右甸  
 城。北大山。東南流。數十里。經城  
 東。又東南。曲曲百六十里。至順寧府西南境。有一水。自  
 西南來。會。又東南。百餘里。至府東南境。合西南來一水。

雲南諸水

去



折東北流至雲州西南而府城北水東南流合北二溪  
 西一溪南流來會又有永鎮關水合二溪北流來會又  
 東北經州城東南有猛郎河東北自猛郎司西北合二  
 溪西南流經州城東而南來會曰順甸河又東南流百  
 餘里入瀾滄江。又南數十里折而東二十里又南流  
 此水行四百里。又南數十里折而東二十里又南流  
 五十里受東北來一水。即景東府西南境水西南流者  
 西北自巡司來注之。又南折西南流百餘里受東南來  
 一水。又西南百餘里受西北來分水嶺水。分水嶺在猛  
 九十里猛準之東南其水北流者折。又西南二百里有  
 而西南為孟定土府南丁河之源。又西南二百里有  
 棘蒜江西自孟定土府東南境合諸水東流來會。棘蒜  
 源有二。一曰孟定土府東境之耿馬河合北來西來二  
 溪又南流合東北來二溪會之南別河又南流而東南

一曰土府東南境之南董河自猛董東北流合西北來  
 一水。又東北經猛角南又東流合南來大溪。又東北流  
 至猛滲北與耿馬河會。既會東流折東南曰猛滲河  
 曲曲百餘里有一水自西南合二溪來注之。又東流有  
 南猛河北自猛庫合二溪西南流。又合東來二溪之會  
 一水者經猛猛村西北又南合西北來二溪之會一水  
 者又南經臘門村西又南合東來一水折西流合西北  
 來一水。又南流百里來會。既會南猛河又東有猛尹  
 河南自邦董山東北流合東南一水折而北經上下二  
 猛尹。又合東西二水北流來會。又東流折而東北曰棘  
 蒜江。有一水北自仙人山南流來注之。折東南曲曲流  
 又東入瀾滄江。此水源流三百餘里。折東南曲曲流  
 百八十里。有巴景河東北自鎮沅府合諸水西南流。經  
 威遠土州而西南來會。巴景河二源。一曰樹根河出鎮  
 沅府東北山及北山。二溪南流  
 而合經府城東有二溪自東南合而來會。又南西南流  
 經城東南又西南五十里經抱母井南流折而西南一

雲南諸水

去

日猛統河出府西北山合兩澗西南流經府西境而南  
百數十里與樹根河會。既合西南流有恩更河自東  
來正統河自西北來並會又西南有景谷河自西北百  
餘里合三溪東南流來注之。又南有難可河自東來注  
之。又西南經威遠土州城東南曰巴景河西南流曲曲  
二百數十里有水合二溪北自猛戛西南流而南稍  
東共二百里來注之水亦大。又西南百里入瀾滄江。  
此水源流五百餘里。自樹根河源山以東水俱東入  
把邊江下為。又東南百里有康郎河自西北合諸水來  
李仙江者也。又東南百里。有康郎河自西北合諸水來  
會。康郎河出康郎村西北百餘里邊界大山有二溪出  
山合東南流。二溪自西南合而東北來會東至村西  
南折東南流。合西來一水。又南有蠻河自西南合二溪  
東北來會。又東南折而東流。合北來一水。又東南百六  
十里入瀾滄江。又南經巨洲分復合。折而東有猛賴  
此水源流三百里。又南經巨洲分復合。折而東有猛賴  
河東北自普洱府合數水西南流來會。猛賴河出鎮沅  
府南境山兩源

一南流。一西南流。合而南百里。有關馬河自東北合二  
溪西南流。又合南一水來會。又西南流有暖裡村河。西  
北自威遠土州東南山南流來會。又南流曰暖裡河。有  
鐵廠河。東自西薩村東南北流。折而西。合北二水。而西  
南流來會。又西南曲曲百七十里。有追栗河。東北曰那  
庫里。西南流百餘里。合北來之普洱河。而西南流來會  
又西南百六十里。入瀾滄江。又東南折正南流數十里。又  
東南流。受南北各一水。又東南經車里宣慰司西北。有  
巨洲。分而東復合。至司北折東南流。曰九龍江。又西南  
至橄欖壩。西折東南。至猛淪南境。有羅梭江。自東北合  
數水。南流來會。羅梭江上源有二。一曰大開河。出那庫  
十里。經普藤東。又東南曲曲二百里。一曰龍谷河。出小  
猛罕東北百餘里。大山南流。曲曲百九十里。與西北來

水直是岡卷二十一 雲南諸水 共

之大開河會。既會東南流數十里。有一水。合二溪。自東北來會。又西南流百六十里。有一水。西北自猛養之東北。大山東南流百餘里來會。又西折而南。經莽支西。又南流折而西南。曰羅梭江。百餘里。經猛淪東。又南數十里。入九龍江。又東稍南流百里。入阿瓦國界。西十此水源流七百里。又東稍南流百里。入阿瓦國界。西十極二十一。度七分。瀾滄。自入雲南。又東南。經老撾界。至此。徑六度。曲折行二千五百里。又東南。經老撾界。又東南。經安南國。為富良江。入於海。又西。為南丁河。南丁河。出猛準東南之分水嶺。北流。有西南一水來會。東北流。折而北。合東來一水。經猛緬長官司東北。有一水。合二溪。自西來會。又北。合西南一水。又北。有嶧堡河。李歪河。俱自東來注之。經臘丁西。又北。曰猛緬河。折西北。

有分水嶺一溪。及永鎮關南水。合而西南流來注之。即雲

州及順寧府南境折而西流百餘里。受北來小水一大水二。又

折西南流。有一水。東自猛回合三溪。西流來注之。又南

受東南一小水。即猛勇東水也。又西南。有虎口河。自東

來注之。虎口河出猛撒東海山。兩源。合西北流。合西南

流。經虎口村。西有一水。自東來會。又西北東來會。又西流入猛緬河。又西。受北來無梁山水。及南

來一水。又西南百里。受北來一水。及東南來之南路河。

又西南百里。至孟定土府東北。有南底河。自東南來。南

滾河。自南來。並會。又西流。經土府城北稍西。有小南朋

河自北來注之。又西有大南朋河自北合二溪來注之。

南朋河源隔山折南流入阿瓦國界。西十七度四分。極

即潞江南流也。孟定西南二十里。此水行曲折七百里。不知

潞江疑即禹貢黑水。蒙古名哈喇烏蘇。番名鄂宜爾楚源。

出衛地喀薩之北二百八十里。四圍大山中為平野。有

巨澤曰布喀鄂模。常大流沙之東南。澤廣袤環曲二百

三十里。西二十五度。極出地。其水從西北流出。百數十

里。又成一澤曰厄爾及根鄂模。廣百餘里。又從東北流

出。八十里。又成一澤曰衣達鄂模。廣長百餘里。從此池

轉東南流百五十里。為喀喇池。廣百二十里。水色深黑。

其地即古雍望之嘉湖也。從南流出曰哈喇烏蘇。又東

南流。曲曲百餘里。受西來一水。又南有布倫兒河自南

來會。布倫河在哈刺池南百五十里。其東有公噶巴噶

馬山之哈拉河。魚克山之魚克河。俱西北流。百餘

里。與西南來之說木池水合。又東北流。數十里。入哈刺烏蘇。

始東流百里。有一河自

北合三水。及駭拉池水。南流來會。又東南數十里。折東

北流。經巴楚山麓。又東北曲曲。受南來二小水。北來一

小水。凡四百餘里。有沙克河。合布克河。自西北來會。亦

巨流也。沙克河源出喇薩北七百餘里。之喀爾占古察

嶺南流三百餘里。西合都回山之水。始名沙克

又東南二百五十里北受布克河水又東南流西受枯  
藍河水又東二百餘里入哈喇烏蘇○布克河出自布  
喀山山甚高大形如野牛連峯而東為諾莫  
渾烏巴什山其陰水入金沙陽水入哈喇 又東北百  
里出衛地入喀木境折東南流有索克占旦索河合諸  
水自北西南流來會索克占旦索河源出衣克諾莫渾  
烏巴什嶺數水合流繞諾莫渾烏  
巴什山麓東南流二百餘里其西南有巴哈諾莫渾烏  
巴什嶺及布喀山查漢峯流出之四水來會歷兩山間  
入喀木地又流二百餘里入哈喇○諾莫渾高大自  
此連山界金沙哈喇二江而東南直抵雲南之境既  
合三巨流水勢始盛南數十里過索克薩馬木橋在索  
城南八又東南折西南流始名鄂宜爾楚河又西南受  
十里 西北來一小水又折東南流曲曲受東北及西北小水

各一又東南受西南來一小水折而東流有一河自北  
合數水南流至色里蘇木拖巴來會此水長五  
百餘里又東南  
百里受東北來一小水又東有一河西南自打里土宗  
城之敦錯池北流合數水來會此水  
亦盛又東受南來一水  
又東經羅隆宗城北境受北來一水又折東南流百里  
過沙布衣薩木巴橋亦曰札木牙  
薩母巴橋又數十里受北來一  
小水又南流稍西曲曲二百餘里受西來水折東流又  
南百里折西南流受西北來一小水又東南流經喀所  
突廟西又東南流百里受北來一水又西南數十里折

東南流受西來一小水。又南有敖楚河，自東北來會。楚敖

河亦曰鄂宜楚河，在匝坐里岡城西，源出城北三百里。納蘭嶺南流五百餘里，至家拉穆地，入哈喇烏蘇，長八

里。又南，曲曲三百餘里，受東來一小水。又折東南，流經

米喇隆地。亦曰米又二百餘里，入怒夷界，始曰怒江。又

南流三百餘里，入雲南界，曰潞江。計自源至此，橫八

江。自怒夷界南流，入雲南麗江府邊境。西二十七度五分，

分東北去怒山瀾滄江入邊處，百二十里。南曲曲流百里，

里，在樹苗汛西百三十里。東岸有大山。南曲曲流百里，

受東一水，又南二百數十里，受東北一水，又南百八十

里，至大山東麓。在表村西南折而東南流。自入邊至此

五百里，雲南

西北。以此水為邊，其西岸即怒夷界也。故曰怒江。東岸

與瀾滄相去僅百三四十里之間，中則連山相接。凡東

入瀾滄。又百里，至獐獐界東南，全流入雲南境。西十七

極二十五度九分。地在雲龍州。有一水，自東北來注之。

又東南，折南流，曲曲經大塘隘東。四十里。馬面關東。六十

又南，折東南流，有一水，合二溪，自東北來注之。又西南

流，經永昌府治保山縣西境，稍南有蒲縹河，自東南來

注之。即府西南七十里，蒲縹又東南，受東北一水，及西

來八灣塘一水，經潞江安撫司東北，其西八十里，即高

黎共山也。八灣塘水出高黎共山東麓，東流，經塘南，至

安撫司北而東，入潞江。高黎共山之西麓，即

雲南諸水

騰越州之龍川江。又南受西來二溪合流一水。又東南也。山南有分水嶺。水出府正南百九十里。施甸巡

有一水自東北來注之。檢司山西北流八十里合東北

來一水折西南。又南流有廻環河。合二水自西南來注

之。廻環河出鎮安所東南山。西流經所南而西而北。又

自西來會。又東。又東流四十里。折正南流。曲曲百九十

北流入潞江。又有南甸河。東自灣甸土州。合北來永昌府河。及南來

鎮康土州水。西流來會。南甸河上源出永昌府西北山

南。合東北來一水。又南流經府東。有巨洲。中分復合。曰

青華海。稍南有水自西。經城南來會。又東南經哀牢山

西南麓。折東流數十里。經落水洞。又折西南流。曲曲二

百餘里。有姚關水。自西北來會。又南六十里。至灣甸土

州城西北。又南經城。西有鎮康河。自南來會。鎮康河

上源曰烏木龍河。二源一出無梁山。西北流一出其西

州城西北。又南經城。西有鎮康河。自南來會。鎮康河

上源曰烏木龍河。二源一出無梁山。西北流一出其西

山東北流。合而北。有一溪自東來會。又北折而西。經鎮

康土州城南。而西。有怕紅河。自西南山北流來會。又北

經土州西。又北。與永昌府河會。既合。曰南甸河。折西南

城西南。又北。與永昌府河會。既合。曰南甸河。折西南

流八十里。入潞江。又西南八十里。受西北一小水。又

此水源流五百餘里。又西南八十里。受西北一小水。又

南折而東南。受東北一小水。又西南流。受東南來一小

水。又西流。受北來一小水。又西南流。入阿瓦國界。西十

半強極。二十三度九分。地在孟定土府西北百五千里。

騰越州南稍東三百餘里。自入雲南境。至此徑三度半。

○潞江在雲南行。曲折千四百里。其下流入南海。○潞江之西為龍川江。

龍川江。番名薄藏布。河源有二。一出薄宗城東北三百餘

里春多嶺。名鴨龍河。合六水西南流。一源出城西北五百餘里。東拉嶺。名厄楚河。合十餘水。東南流。至城南。二水合。西南流。曰薄藏布河。經噶克部落。及羅喀卜札所屬之們布落。入雲南騰越州界。為龍川江。自獐獐界南流。入雲南邊大塘隘之西北。西十七度六分。極二十五度六分。東去路江。僅五十里。南流。經馬面關。西又西南流。經瓦甸。西有一水。自東來會。即瓦甸東山水。西流。經瓦甸南者。又南流。折東南。經曲石街東。有曲石河。自西合西北。二水來會。曲石河二源。一出西北邊。與獐獐界之滇灘關南山。東南流。曲曲百餘里。一出關東北之明光山。南流。曲曲百里。合而東南。有一溪。自西南來。會折東北。流經

曲石街南而東。入龍川江。又東南流。經高黎共山西麓。其西岸。即橄欖坡。騰越州東境也。又南。折西而東南。又西南流。復東南。受東北來鎮安所西南山水。又南。有猛弄水。自東來注之。又西南流二百里。曰龍川江。有沙木龍東水。自西北來注之。水出南甸宣撫司之南大山。兩源。南流而合。西南流百餘里。經沙木龍山之東北。折東南。流入龍川江。又南流。經龍山宣撫司東境。又西南。經遮放司西南。有芒市河。東北自芒市宣撫司合諸水。西南流來會。芒市河二源。出猛弄南流。合而西南。合西北一水。又西南。經芒市宣撫司北。又西南。有一水。自東。經司南。而西來。會又西南。有南歌。助河。自東南來。會又西。經怕底寨北。又西南。受東一水。又西南。經遮放副宣撫司南。

雲南諸水



又西南入又西南經猛卯安撫司東有碗頂河自東來注之自此而西水之南岸為阿瓦國界又西南百八十里折而西至南

喜寨之東南境漢龍關之東北境有崗碗河自北合諸

水來會岡碗河出龍山宣撫司東北沙木龍山兩源合西南流經司西又西南合東北來一水又南合

西北來一水又南有蠻膽河自東來會又西南流有景

坎河自東南來會又西南經屯興寨北又西受西北來

一水又西南有南瀾河自東來會又西南折而正南曲

曲經虎踞關東境東五十里又南經南喜寨東又東南

入龍川江此水又西至漢龍關北有一水西南自天

源流三百餘里又西至漢龍關北有一水西南自天

馬關外緬國界東流入合西北小水來會又西南流入

緬國界西十八度六分極二十三度七分在漢龍關西

十里天馬關東南二十里雲南之西南極邊其

東南阿瓦國界其西南緬國界也龍川江行九百餘里又西為檳榔江大盈江

檳榔江出騰越州西北境獐獐界山地在古勇州之南四

十里神護關之北六十里東南流合東北來一水西南流曲曲百數十里而

大山大盈江東北自州城來會大盈江出騰越州北境之

半月池西南流二十里有龍巖山水自西北來會南流

至州東北有一水自南合東南二溪北流經城東來會

折西流經城北又西南流數十里合北來一水又南有

橋頭河自東來注之又西南經南甸宣撫司北又西南

經猛送南受北來一小水又西南與檳榔江會大盈江源流三

百○既會大盈江。又有一水自西北來會於千崖宜撫

司之西北。司在大盈江之南。檳榔江之東。又西南流有蓋達河北自蓋

達副宣撫司南流來會。蓋達河兩源一北出萬仞關與

與緬國界山東流俱數十里而合。又東南流折而西南

西南經翁冷南。又西南有曩送河西北自巨石關合二

水南來注之。巨石關在萬仞關西南百九十里。又西南

也。又西南有臘撒河自東來注之。河出戶撒之東北山

西北流入緬國界。西十八度二分。極二十

之東南百餘里。虎踞關之北二

自龍川江而西邊外藏地最大者曰雅魯藏布江。即

金沙江也。又西曰岡噶江。即岡底斯山水也。

池最大者曰滕格里池。見後。在潞江源

布喀池之西隔山。

水道提綱卷二十一

雲南諸水

水自西北來會於...  
 又西南流有...  
 達湖...  
 西南...  
 水...  
 出於大沫曰緄林里...  
 大金...  
 自...  
 自...

水道提綱卷二十二

原任禮部侍郎 齊召南編錄

西藏諸水

雅魯藏布江即大金沙江疑即古之跋布川或指為禹貢  
 黑水則太遠矣源出藏之西界卓書特部落西北三百  
 四十餘里之達木楚克哈巴布山山西北與郎干喀普  
巴山馬品木達拉池  
 源相近即岡底斯山之東南三百里也山甚高大形三  
 似馬故名雅魯藏布江源西三十五度極二十九度三  
 源俱東北流而合折東流而東南二百餘里有枯本岡  
 前山水自西南來會又東北百餘里有江加蘇木拉河

自西北沙苦牙拉麻拉山東南流來會

江加蘇木拉河在卓書特西源

出西北沙苦牙拉麻拉山及查克佳拉山涅立嶺四水東流合為一又南流合西來之查爾河又東流入雅魯

藏布又東數十里有阿拉楚河北自沙拉木岡前山來

會折南流五十里又東稍北百餘里有那烏克藏布必

拉自東北桑里池西南流合數水來會

河在卓書特西源三十里

東北桑里池西流二百五十餘里受北來尙里噶巴嶺及木克龍山流出之二水南來拉主客山祖倫山羊巴

木山流出之三水由羊巴木嶺西轉南流八十里又受西北來牙拉嶺達克龍山流出之二水又南流六十餘

里入雅魯又東南二百餘里有郭永河自東南昂則嶺

東北流合數水來會

河在卓書特東南有四源一出昂則嶺名龍列河一出蓋楚岡前山

名蓋楚河一出塞丹山名朱克河一出拉魯岡前山名拉山河俱東北流三百餘里合為一水又東北流入雅

魯藏布江此又東南五十里受西南來一水又東南

折東北流二百餘里稍東南有一水西南自你牙隆岡

前山來會又東有薩楚藏布河自東北合諸水來會

薩噶部落西南二百餘里源出岳洛岡千諸山有六水俱南流百餘里會為加巴蘭河又流五十餘里西北有

拉主克祖楞羊巴木山之三水西南有昂色昂勒宗山之

爾他拉山之二水西南捏木山及六色立羊古山之二水會為薩楚藏布河又西南流百餘里入雅魯藏布江

又東南七十里受北來一小水又東三十里有瓊出河

自南來會

河在薩噶部西南二百里有四源一出西南查木東他拉泉如星宿然東北流二百餘里

一出南稍西之圖克馬爾他拉泉東北流五十里一源  
 出正南那木噶山之北北流七十里來會又東北流四  
 十里一源出東南達克他泉泉眼尤多滙西流六十  
 里來會三水既合北流曲曲七十里與西南源合又北  
 四十里入雅魯藏布江又東九十里有三源一出西南沙盤  
 會嶺在薩噶部西南百餘里一源南出舒拉嶺者東北流折  
 而北百餘里來會北流五十里一源出東南南出岡里窪  
 干山者北流二百里折西北而西流百餘里來會又北  
 流曲曲百餘里又東三十里有滿楚藏布河自北來會  
 入雅魯藏布江又東三十里有滿楚藏布河自北來會  
 亦曰馬楚藏布必拉在薩噶部西南北有斜爾克山嶽  
 龍山二水南流二百餘里合東來岡充查達克山之三  
 水又合西來拉克藏卓立山之一水合  
 為河又東南流五十里入雅魯藏布江又東六十里受  
 南來一小水又東七十里有河南自阿里宗城來會二

源一出西南岡里窪干山之東北麓東北流一出南牛  
 拉嶺北流合而北經阿里宗城西又北而東北二百里  
 有一水自東南來會又北  
 九十里入雅魯藏布江又東八十里折東北流有薩  
 噶藏布河自東北拉布池西南合諸水折東南流來會  
 亦曰薩爾格必拉在薩噶部東南源自東北拉布池伏  
 地復出西南流曲曲四百餘里有一水北自必普塔克  
 拉克山東南流合東北拉隆阿爾山水而南來會又西  
 南百數十里合西北來一水又西南百七十里有拉普  
 岡沖山水自東北來會又西南百里有隆干山水自西  
 來會正南流六十里又西南流合北來一小水又西南  
 合西來一水又南有東北岡隆山流出之二水交烏拉  
 沖山流之二水合而西南流合東南凡布隆山一水  
 又合東一水而西來會又西南數十里折而東南流曰  
 薩噶藏布河又百數十里入雅魯藏布江此河源流  
 長千  
 里又北流四十里折西北三十里又東北而東南曲

曲三百餘里。受南來小水二。又折東北百餘里。又東南

流百里。有加木祖池水。北自章阿布林城合。東一水。南

流來注之。章阿布林城。藏地日喀則之西北九百里地也。又東南而東六十里。

受西南來一水。二源。西南者出瓜查嶺。北麓東南者出牙噶隆山。北流而合。曲曲東北流。入雅

魯藏布江。二山。南麓水。俱南流。為朋楚藏布江。又正北流百五十里。折向西

北。受西北隆左池水。又東北流四十里。有莽噶拉河南

自那拉古董察山來注之。又東北有鐘里山水。自東南

來注之。又東北經章拉則城北。城在日喀則之西北八百餘里。又東北

百餘里。有鄂宜楚藏布河。自西北札木楚克池合。諸水

東南流來會。亦曰敖褚必拉。源出章阿布林城西北四

東來一水。又西南數十里。滙為那木楚克鄂模。其北有

多存岡山一水。南流亦滙焉。池周百里。從西南流出。二

百里。折而東南。又為龍岡普池。數十里。又東流出。有三

水。自西合而東。會曰達克楚河。又東有江楚河。自西南

來會。又東經邦拉嶺。章阿布林城加木祖池岸之北。曲

曲三百里。有拉山水。自西北來。會折東北流六十里。至

穆克布查克薩木馬鐵索橋北。有北來之鄂宜楚河。自

江林普拉山。南流四百里。來會折東流。而東南六十餘

里。入雅魯藏布江。此水源流七百里。有兩鐵索橋。一曰桑噶爾札克薩穆橋。又東稍北。經盆

蘇克靈城北。又東北受北一小水。又東北有一河南。自

婆色納木山。北流合西南一水來注之。又北流有戒忒

楚河。自北來注之。水長四百里。又北數十里。折而東流。曲曲

百數十里。有打克北朋楚河自北來注之。水長四又東

南流。有薩普楚河自南來會。即薩布河也。源出楚拉米

泉。北流百餘里。合為噶楚河。又北百餘里。旁有二水。一

自西南來。名築河。一自東南來。名當出河。俱會。又北合

西南來。一水。東北流百九十里。經藏地。日喀則西境。入雅魯藏布江。又東百餘里。經日喀

則城北。藏地之首城也。城在衛地喇薩西南五百三十

稍東。有年楚河南。自章魯河合諸水來會。年楚河源有

拉母山。東北曲流四百餘里。一出其東。順拉嶺下。泉

池十數。滙為一水。北流曲曲二百餘里。而會。曰章魯河。

又東北九十里。至孃孃廟。東有八水。從東北喀魯嶺諸

山。又南札木長山。社山來合。而西南流。來會。轉西北流。

過將則城西。又西北八十里。過白滿城西。又西北受西

南來一水。又北數十里。有一河。自西合。二水來注之。又

北。始名年楚河。經日喀則城東南四里。過蘇木佳石橋

長七十丈。有十九洞。為藏地橋梁之冠。又北流四十里。

入雅魯藏布江。此水。源流長入百餘里。又東北百里有尙河北。自尙那木

林城來會。尙河亦曰商河。源出西北絳查拉山。東南曲

又東南百餘里。經尙那木林城南。有佐山水。自北來。又東

會。又東南流。入雅魯藏布江。此水源流七百里。又東

七十里。經普冬廟前。又東受南一小水。又東北有烏雨

克河北。自拉公山來注之。又東過薩喇朱噶鐵索橋。林

城西北。經林奔城北。稍東。有龍前河。自南合。二水來注

之。龍前河源出東朱木哈拉山。西南流百餘里。與西南

來。努金剛藏山所出之水。會西北流。經林奔城東。又

北。入雅魯。又東北曲曲百餘里。有捏木河。自西北來注

藏布江。

之。即拖巴折東南流六十里。經拜的城北岸山北。又數

十里。拜的城之東南。即牙母魯克于木卒池。廣四百六

桑里。山下溪流甚多。時白時黑。或成五采。湖水環之。在

烏雨克靈喀城之東北。納噶拉則城之正東。其水不流

亦不受西北來一小水。又東北過鐵索橋而東南。經楚

舒爾城南。又東南。至日喀爾公喀爾城北。有噶爾招木

倫江。自東北合諸水。西南流。經衛地喇薩來會。疑即古

吐蕃之滅河也。噶爾招木倫江源有二。一曰米的克藏

的克池。廣數十里。西南流出數十里。合東南來一水。西

流。又折西南。百餘里。又合東南一水。又由曲西南。二百

餘里。受東來一水。又西折而西北。六十里。與西北來之

盜吞西里克塔拉東南流。合五小水。而南者會。又西流

北來一水。又南。合西來一水。折向東流。又東北。受北一

水。又東南。過鐵索橋。經蓬多城北。又東南。會米的克河。

二源既合。乃名噶爾招木倫江。又東南流。受西來二水

之。合東注者。又東南。折而東流。受北一小水。又東。折而

南。而西南。百餘里。又折而東。百餘里。經傲那廟北。又東

乃折而東南。受東來。岡噶拉嶺水。乃西南流。過鄂納鐵

索橋。又南。經墨爾公噶城。西。又南。折而西。曲曲。百餘里

經噶爾。鞞廟北。又西。經第巴達克城南。又南。稍西。有一

河。西北。自溫主普宗城。合三水。東南流。來會。又南。數十

里。經得秦城北。又折。西流。曲曲。經喇薩之南。即唐時吐

蕃國都。今為達賴所居也。伊克詔廟。有唐長慶碑。其西

北。有庫庫石橋。噶爾招木倫江。又西北流。十餘里。至董

郭爾城。東南。受東北來一小水。又西南流。數十里。經日

噶牛城。北。有羊巴尖河。合楚普河。自西北。合四大水。東



南流三百餘里來會又南流八十里折西南流受西北  
 來二小水又西南經楚蘇拉城東南又西南至日喀爾  
 公噶爾城之北而雅魯藏布江自西來會此雅魯藏  
 水源流千三百里米的克池北隔山即潞江也  
 布江既會噶爾招木倫江東南流百里受南來一小水  
 又東曲曲受南北各一水經薩木他廟前又東受北一  
 小水又東受南北小水各一又東經乃布冬城北受南  
 來一水又東有巴楚河自北來注之又東南經桑里城  
 南也勒庫城北受北來一小水南來一大水又東至敖  
 噶打克匝城西南受東北來一河日聽里馬初河東南  
 流百餘里其東北有  
 泉池水西南流二百里其南有隆拉嶺水始折東南流  
 西北經城之北而西並會又南入雅魯江

自日噶爾公噶爾城東流至此四百餘里曲曲經衛地東南也勒庫城打克  
 布拉碎城之東北當波衣孤魯那木加城打格布同春  
 城打格布衣那城之北共八百里有年渚河自北合諸  
 水來會年渚河亦曰年楚必拉源出沙羽克岡拉山即  
 噶爾鞞廟東南山也有水東流三百里曰馬母  
 楚河與南來巴拉嶺之巴龍楚河會又東北百里與北  
 來烏山之烏楚河會又東八十里折東南流百餘里經  
 公布札木達城東南有水曰佳曩河自北來合東二水  
 南流繞城東而南來會又東南曲曲流三百數十里至  
 公布碩格城南有水東北自巴宗祖池南流合東一水  
 而西南來會即蘇馬錯湖之巴楚河也又東南折而西  
 南有西來查布山之牛楚河合而南流經公布竹母城  
 東地母城西又東南經則布拉岡城東又二百餘里入  
 雅魯藏布江此又東經父母哈廟北受東北薩母龍  
 水源流千二百里

拉嶺水又東南經森打馬廟西。禿哥里山之西南南流。入羅喀布占國界。西二十度九分。極二十七度。自源至此共數千數百里。○此水於羅喀布占國又會岡布藏布河。後見朋出藏布河。後見二大水。轉西南流入厄訥特克國會諸水入南海。里數無可考。

岡布藏布河自衛地東與喀木接界之拉里廟會東北察拉嶺水。東偶公拉嶺下湖水及西北山一水。東南流百餘里。合北來一水。又東南有一河。西北自章阿爾松山東南流二百數十里來會。又東南曲曲百八十里。有厄

楚河自東北來會。厄楚河出喀布地之努布公拉沙爾山。四水合而西南流二百餘里入岡布。又東南有牛楚河自西北來會。東流過打克拉崩橋。又東受東北一水。又東南曲曲百餘里。受東北一大水。又南經的牙爾山西入岡布部落。至撇皮唐他拉東喀木境內有薄藏布河自東北來會。薄藏布河出喀木打板都城之南。有春多達嶺二水。南流合數小水。西南流來會。土人曰喀克布必拉。噶克布衣書里東城西。又南經塞母龍嶺東。朶格拉岡里山西。出岡布境。經公拉岡里山西。又南入羅喀布占國界。源流已千四百里。下流入雅魯藏布江。

朋出藏布河在薩喀部落東南源有三一西出書爾木藏

拉山一東出西爾中馬山一東南出瓜查嶺其北隔山水皆北流

入雅合而東南流受西一小水又南百餘里曰朋出必

拉又南有一水南自綽爾猛通那岡里山來會折東流

百數十里受南北水各一又東折東南流百八十里受

西南來之水二一自涿失岡干山一自阿巴拉山又東流百二十里受

南一水又東北至羅西喀爾城南又東北五十餘里有

一河自西北來會即西北拉喀拉布山二水合東南流二百餘里經城北而東流者又

有羅楚河自北合三水南流合焉河出牙噶隆山及東北岡木阿山三水合

而南曲曲三百餘里來會又東北有羅藏布河自西北來注之又東

繞岡龍前山之北折南流受東北來一水即林窩拉山及蘇枯岡干

山水在丁家城之西者又南曲曲二百數十里受西來之牛藏布

河即丁拉嶺則里木布山朱木郎馬山水及阿巴拉山納澤勒山扯拉嶺諸流匯而東南經二百餘里者

又東南受帕里藏布河一河在帕里宗城東北三百里有

流而西又為查木撮池又西南流百餘里折向東南數

十里與東北來一水合又西南會西北來之噶拉嶺水

又西南經帕里城西又西南受東一水折又西南百里

有牛楚河西自年爾木城合數水來會牛楚河西北出喜拉岡叅山東

南流合東北岡布紇山水又東南百餘里合西來一水

又東南經几隆城南境二百里受北來查母朱山一水

始曰牛楚必拉。又東流經年爾母城北境百里折而東南而南。二百里又折東南百數十里始轉而東北流。曲二百餘里來會此。又東南流百餘里出藏南境。過朱水源流千里亦巨川。拉拉依部落入厄訥特克國界。下流入雅魯藏布江。里數無可考。

岡噶江源出岡底斯山東南。有狼千喀巴布山。高大如象。地勢自西南徼外漸高。至岡底山而極。周一百四十餘里。四面峯巒陡絕。高出眾山百餘丈。積雪如懸崖。頂上百泉流注。至麓即伏地。在藏地極西。阿里之達克喇城東北三百十里。直陝西。寧府西南五千五百九十餘里。西三十六度四分。極出地三十度五分。實諸山之祖。前古未知其地。疑即水經注所言阿耨達山也。相近有四大山。其南餘所始曰狼千喀巴布山。在岡底斯南稍東二百五十里。達克喇城之東二百七十里。土人以山

形似象。故名其東即達木楚克喀巴布山。為雅魯藏布江源所出。而此山蜿蜒西南。為悶那克尼兒山。為薩木泰岡山。亘阿里之南。入厄訥特克國。山北麓泉出。滙為池。西三十五度五分。西北流七十里。合東北來一水。水在狼千喀巴布山

分。西流而合。西北曲曲六十里。折西南流九十里。與會亦一源也。又西稍北四十里。而東北公生池水。伏而復出。合北來三水。西南流來會。公

鄂模兩源。一東北出達克拉克馬山。西南流百數十里。一東出卓書特。西界麻爾岳木嶺。西麓阿里之東界。即

岡底斯向東南之餘山也。水西流五十餘里。滙為池。廣

八十里。而不流。西十餘里有池。湧地而西。長三十里。有

一水。自北來。會西南流六十里。又合東北來一水。又西

南四十里。有一水。自北來。會又西南而狼千喀巴布

山水。為馬品木達賴池。或百里。周二百餘里。池北又有

二水自北來會。池直自西流出六十里。為郎噶池。受

岡底斯南百二十里。郎噶池似狹方四角尖長。南北徑百七十

東北來一水。里。東西徑百里。其水北尖受東北一河。即

岡底斯南支峯七十里。南麓水三源。南流合而西南。百

數十里入池。池周廣與馬品木達頗同。但方圓形異耳。

從西流出百餘里。折向西南。曰狼楚河。曲曲二百餘里。

有楚噶拉河。自東北來注之。楚噶拉河出藏文嶺南麓

南流折而西南。經古格札

什魯木布則城東南。又西南流入。又西五十里。折而北

郎楚河。此水源流二百餘里。而東北百數十里。經古格札什魯木布則城之西。則布

龍城之東。折西北流百里。又折西南流。經則布龍城西

南二百里。又折西流數十里。西北流百餘里。又西流而

西南二百里。經楚木爾的城北。又西曲曲一千餘里。至

阿里西鄙桑納蘇木多之地。西四十三度三分。極二十

凡八度。徑而拉楚河自西北來會。○拉楚河源出岡底

斯之北百餘里。僧格喀巴布山。山高大。形如獅子。南麓

有池。匯諸泉水。山亦岡底斯相近四大山之一。在古格

札什魯木布則城東北四百里。西三十

六度。極三十一度一分。自此山而西北為岡里木孫諸

山繞阿里而北二千五百餘里。入喀齊國。池廣周數

里。西流折而西南而南百六十里。至大山麓。即岡底斯

者。又西南百二十里。曰拉楚河。折正西流三百餘里。

有藏文嶺北水。自東南來注之。折西北六十里。有大雪

山水自東來會北彭冊泉水西南流來會。大雪山名遮達布阿林

即僧格喀巴布之西百數十里山也在布則城東北二百四十里山東南百餘里有水西北流曲曲百餘里折而西南而西二里有彭冊泉自北地中十數泓湧出

匯為一河西南流百數十里來會又西流數十里折西南數十里又西南百里折西北流二百八十里有野公

入拉楚河又東北來會。野公泉亦平地湧數十泓匯為數道

泉水自東北來會。西流曲曲二百數十里入拉楚河在札什岡又西北數十里經札什岡城西南又西北折而

正西曲曲九百餘里受北來水四至尺克則廟南又西

至拉達克城南境又西百里經必土克廟北又西百八

十里始折南流。西四十三度六分極三十一度弱又曲曲折而東南而

南三百數十里又東南流數十里與狼楚河會。自源至此曲折

行二千○狼楚河既會拉楚河水勢益盛又西南流三

百里經畢底城西。阿里最西地又南流二百數十里始折而

東北而東。西四十三度三分極二十七度六分曲曲一百里折東南曲

曲流千餘里至那克拉蘇木多北鄙而麻楚河自東北

來會。西三十六度四分極二十七度七分○麻楚河源出達克喇城西北

二百里麻布佳喀巴布山高大形似孔雀東南麓有

池。麻布佳喀巴布山亦岡底斯相近四大山之一脈自

池西岸又西連山不斷臨郎噶池南岸又西為此山由

此而西南疊嶂蜿蜒巨狼楚河之南二千餘里而池水

在東南麓東南流。曰麻楚河。經喀拉木多城北境。稍東折南流。而西南經其東。又西南百餘里。會西北一水。又南曲。曲百餘里。至布拉木達克喇城之東。受西北來一水。即北河也。又南流。折西南百里。受東南來街拉嶺水。又西流。折而南三百里。與狼楚河會。○三水既會。始名曰岡噶江。又東南流二百里。出阿里界。經馬木巴柞木郎部落。至厄訥特克國。入南海。里數莫考。○此水浩大。自古無知者。疑即佛書恒河。亦無可証。

藏地湖澤泉池及鹽池無數。最巨澤曰滕格里池。

滕格里池。在衛地喇薩西北二百二十餘里。藏地日喀則

城東北五百里。其東北隔山。即潞江源之布喀諸池。其

北隔山。即大流沙也。池廣六百餘里。周一千餘里。東西

甚長。自西二十五度五分。南北稍狹。自極三十二度。至二十六度八分。蒙古

呼天為滕格里。言水色同天青。其東有三水流入。皆名

查哈蘇太河。西有二水流入。北曰羅薩河。南曰打爾古

藏布河。合西來數池水。東流數百里。入此池。

次曰牙母魯克于木卒池。中有三山。水成五色。見前。次

曰馬品木達賴池。郎噶池。即狼楚河源也。見前。次曰布

喀池。潞江源也。前見

水道提綱卷二十一 終

水道提綱卷二十三

原任禮部侍郎 臣 齊召南編錄

西北阿爾泰山以南諸水

自哈密城北踰天山至巴勒庫兒北即沙漠三百里又

踰大山。山自西北準噶爾東境起西二十六度五分極

東少南相連不斷八百餘里至蘇魯土昂阿地又東二

百里至烏勒兔地又東八十里至察罕波勒噶蘇地其

東即明安地也又東稍北百餘里至阿齊地及格書努

忒地又東南三百里至塞得楞厄得楞地之北又東南

七百五十里與北地隔沙之伊塔特圖山相望又東南

三百里與南地隔沙之諾因哈拉山相望其南即肅州

北之居延海也又東南四百餘里與南地隔沙之諾顏喀

拉山相望又東四百餘里與北地隔沙之阿爾班呵岳

水道提綱卷二十三 西北諸水



爾達察嶺相直其北隔沙即堯金河鄂勒昆河也又東南五百里至大磧曰活兒活圖山西北度七分極四十三度地南徑寧夏之北千餘里郎居胥山碑西北五百里大磧之北有庫默雷山相望大磧之南有五淮喀喇山其東在磧中有色公哈兒占山俱相望此山自起處至此綿亘沙漠中徑十六度與西域之葱嶺天山彷彿也過沙地山水無數水皆自流自止或潞為湖其山皆以阿爾泰山為祖其項西二十二度二分極出地四十八度七分在烏普薩池之北轟呵圖池之東北其尾西二十度四分極出地四十六度五分在阿禮克台河之東薩克薩河之北支峯綿亘北漠東為湯努為杭愛有色楞格鄂爾渾諸河北至俄羅斯國入北海其東南幹穿漠廼北挺為肯特為大典安有黑龍江克魯倫河諸水東至海口入東海南則

岡阜回旋數千里湧泉滙澤西則曲蟠疊嶂以界沙海一疑即古西金山也今序次自南而北自西而東從不入海諸水始

阿爾泰山頂西南八百餘里曰賽兒山南徑哈密城三度四分西徑準噶爾城喻漠八度西廿三度五分極四十六度七分北百數十里曰額米爾河出

東南山西北流折而西共二百餘里潞為庫勒格鄂模在大山西麓所出之山即阿爾泰項西南一幹南行千里為阿博克薩里山南臨大漠折而西百餘里又折而西北為此河源又西而北曲曲千里至達勒巴哈台山又北數百里皆西臨大漠庫勒格池在西二十三分度九分極四十六度六分池周五十里其西尚有山相連數百里又西則大漠矣

水道是綱卷二十三 西北諸水 二

當即阿爾泰山古勒河

此條大有好誤考會典圖說全  
然不合甚圖上之  
阿勒勒濟思河即華秋那河  
喀喇額勒濟思河即喀拉蘇河  
二水皆於阿爾泰河以此說

額米爾河。東隔大山。有巨川北流。曰阿額勒濟思河。源出  
東大山西麓。即阿爾泰頂之南九百里。呵博克薩里山  
之東北百六十里也。西二十一度七分。極四十六度三分。在阿爾泰尾山之西三百餘里。  
西南流百里。折西北百餘里。有喀喇額勒濟思河。自東  
北來會。又西折而西北百八十里。有奇蘭河。自東南來  
會。又北百餘里。有哈巴河。自東來會。又西北折而北百  
六十里。有布勒濟河。自東南來會。又北百餘里。有納思  
克河。自東南來會。又北折而東。北而北。曲曲二百里。有  
哈流圖河。自東南來會。又北百里。折東北而西北百餘

里。有呼勒泰河。自東南來會。西南百餘里。即達勒哈巴  
台山也。又西北八十里。有納鄰河。自東南來會。共合八  
水。又北七十里。匯為轟河。圖鄂模。又有一河。自東北來  
會。此水出沙地。在阿爾泰頂北百餘里。不知名。西南流三百里入池。池周百里。西北即  
大漠。西二十三度。極四十八度五分。在阿爾泰頂之西南百六十里。額  
勒濟思河。自南而北流。兩大山中間。徑二度半。  
自呵額勒濟思河源東南隔山。為畏隆古河。其北隔山  
為呵普都河。布顏圖河。  
畏隆古河。出阿爾泰山之尾西南麓。西南流。有阿禮克台

此即烏拉古河也

河及布拉青兒河自北山前後來會。二水源即阿爾

其北即布顏圖又西南百餘里。緒為奇薩爾巴思鄂模。泰尾之西北

河北流者也又西南百餘里。緒為奇薩爾巴思鄂模。泰尾之西北

周四十里。又南隔山為沙漠。池西二十一度五分。極四

東北百里。○此河東稍南百數十里。為薩克薩河。即阿爾泰

山尾正南一幹東水也。水源去山百六十里東南流兩山間三百

里有圖古里河。東自布帶山西南流二百餘里來會。又

南流出山。有小水自西來注之。又南流至沙漠涸。西十

八分。極四十五度三分。此水南隔沙為渾禪喀屯山。又

東南為哈拉圖山。皆沙漠中孤阜。此水西百餘里。為台

顏山。其東南隔沙有那林圖洛衣布拉

兒池。布拉庫勒池。皆沙中湖水。十數里。

此河之北西及東南連山綿亘。皆阿爾泰山頂西南

一幹南行。至呵額勒濟思河源。折而東稍北。又東數

百里。為阿爾泰山之尾。與頂並高。一幹南行四百里。

為台顏山。南臨大漠。西南對阿一幹東南行三百里。

為台西爾山。西十九度六分。極四十六度又東南百餘里。分為二

大幹。一南百數十里。為都忒嶺。為布帶山。其西即圖

其東北即白格爾察罕鄂模。及搜又東南百數十里。

濟布拉克地。又東為庫勒奇勒河。又東南百數十里。

為布勒堪山。南瀕沙漠。而東為空鄂洛阿濟爾罕山。

其東北即西拉布里都又東南分一枝。南行大漠中。

為奇齊格納山。又東南為拜轟鄂爾山。為查喇圖山。  
為伊塔特圖山而止。南隔沙百餘里。即沙中大橫山也。一東數十里。  
南瀕漠。而東二百里。徑喀圖搜濟地。東南折而北。為  
達蘭土魯阿達克必柳圖山。山甚高大。其西北隔沙。即克里圖博洛山。其西  
隔沙。即通奇忒兀爾池。其東北隔沙。即貝德勒克河。下流之察罕池也。又東南綿亘喀  
爾喀西部。畧于沙漠中。橫經推河之南境。曰也克傲  
拉地。自此而東南。於山北麓。沙中為驛站路。曰巴噶傲拉。其北即阿爾  
拉布也。又東南曰阿勒察圖。其北即塔奇驛。又又東  
南至阿爾班呵岳爾達察嶺。西十三度。極四十四度。四分。其北為達察驛。北

踰大漠。為甕金河。鄂勒昆河南。踰大漠。過  
大橫山。又踰大漠。大磧為甘肅邊外地。又東南五  
百餘里。為古爾板賽漢山。山甚高大。西十一度。極四  
十三度。八分。其北郭多理  
驛。又東南百里。分為二枝。一南曲曲百數十里。為諾  
默渾山。又南百里。為庫默雷山。前臨大磧而止。其南  
即色公哈兒占之一東南百八十里。為五百根山。又  
東南百里。為空可喀喇龍山而止。西九度。八分。至十  
度。極四十三度。二  
分。其北正當甕金河之尾。其南正當河套西北之那  
林朔龍山也。此一枝自阿爾泰山尾至此。徑踰十  
度。有奇。與南大橫山俱橫亘大漠中。連綿不斷。疑即古浚稽山。涿邪山之類。此阿爾泰尾  
之東南一幹也。其東一幹。自台西爾山東南百九十

里為庫克西勒克山連亘而東西十八度八分極四十六度山亦高大其南為白格爾察罕池其北諸水俱會於空格衣河百里分一小幹東南行折

而南而西為克里圖博洛山而長幹北行折東北其即普喀郭必也四百餘里為巴顏山甚高大西十七度五分極四十七度弱

其西北水皆入空格衣河其東南水皆入貝德勒克河為喀爾喀西部庫冷白爾齊勒地西境在部落西二百五十里又東北曲曲三百里當

喀喇諸河源之東而阿爾泰頂東南一幹曰昂奇山曰馬喇噶山支峯自西北來相接又東行當查克河諸源之北而阿爾泰頂東大幹杭愛山南行支阜又

自北來相接自此又南百數十里為枯庫嶺其東北為貝德勒克河源又東二百餘里折而南百里又東

百餘里為杭愛山尾甚高大西十四度三分極四十七度塔爾米河南源發其北鄂勒昆河發其東南皆北流會色楞格河經俄羅斯國入北海者山西南水皆南會為推河包

鄂勒昆河諸源而東南為塔楚河源又東南為翁金河源又東至大漠而止

奇勒稽思鄂模在阿爾泰頂東南三百里西二十一度極四十八度內外

阿爾泰尾北四百餘里東南查巴哈河空格衣河西南額克呵拉

爾池水所匯也周百數十里○查巴哈河源有二最東

者曰喀喇河。出庫冷白爾齊爾西北大山。凡四水南流。并為二支。又西南百餘里。合焉。又西南受北來一水。又南受東來之西喇河。又西受北來一水。又西南二百里。而布勒噶蘇台河。自北來會。即西源也。出北馬喇噶山南麓。南流。山脉自阿爾泰頂南行。分一幹東行。為烏蘇奇。亦克科克衣山。又東三百里。為昂奇山。又東北行百餘里。為馬喇噶山。又東北百里。折而東。二百里。復折。東南八十里。與阿爾泰尾東行一幹。東北行之巴顏山支峯相接。又東百里。與阿爾泰頂東北一幹。湯努山至杭愛山。一支西南行之支峯相接。此水源。即馬喇噶山之東北。將折東南之南麓也。東去喀喇河源百六十里。會東來二水。西北來一水。又南有烏海河。西北自昂奇

山。兩源合。東南流來會。又南流百數十里。與西喇河會。二源既合。西南流。經巴顏山北麓。曰查巴哈河。曲曲二百餘里。折西流百餘里。而空格衣河。東北自昂奇山。合三水。西南流三百里來會。空格衣河。出昂奇山南麓。又隔山北麓。即烏海河源也。又西。總曰空格衣河。流百里許。折而西北。曲曲五百里。西二十度五分。極四十七度五分。弱南徑阿爾泰尾三百里。而額克阿拉爾池。自西南合二河水。東北流來會。○額克阿拉爾池。西南一河。曰呵普都河。二源出大山東麓。隔山之西。即奇蘭河也。東北流百里。而合。又東北百里。折而東。為巨澤。南一河。曰布顏圖河。

二源出大山北麓。隔山之南即布拉克吉兒河源也。北流數十里合而北而西北二百里。匯焉池周廣數十里。於東北角流出三百餘里。與空格衣河會。又西北流二百數十里。瀦為奇勒稽思鄂模。周回百五六十里。南北長東西狹。西二一十一度極四十七度八分至四十八度一分。池北皆大山其西北六十里。即烏藍郭馬山也是水源流長千三百里。○池西百八十里。近西大山麓有哈勒奇拉河。東北流二百餘里。洞于北大山南麓。即烏藍郭馬山之西北也。○又北隔山近阿爾泰頂南麓。有烏普薩鄂模。西二十一十一度九分極四十八度五分。其東大源曰特思河。源出阿爾泰東北

幹之湯努山西南麓。湯努山高。西十八度三分。極四十九度五分。在阿爾泰頂東稍北。千一百里。支峯綿亘數百里。西南流山中三百餘里。受南來水二北來水二。又西南曲曲七百里。曰特思河。西瀦為烏普薩池。形圓。周六十里。有薩克里哈河。自西南大山東北流百餘里來會。池在阿爾泰頂之東南。麓六十里。薩克里哈河源即其西南幹山也。此喀爾喀西界。舊與厄魯特接壤處。此池西隔重山三百里。即轟阿圖池。自巴顏山東入喀爾喀西部界。水出巴顏山枯庫嶺。杭愛山之陽者。皆南流。至大漠而止。其大者曰貝德勒克河之察罕池。曰推河之鄂洛克池。曰塔楚河池。又東曰

貝德勒克河源出枯庫嶺南麓其北麓隔北即塔米爾河源也。三水南流合而西南百餘里有查克河自北山合五水南流三百餘里來會。查克河出西北大山隔山經西麓即查巴哈河源也。經庫冷白兒齊爾之地。又南二百里。有察罕鐵木兒河東北自索呵都衣嶺合二水西南流二百數十里來會。索呵都衣嶺在枯庫嶺東南百餘里其北麓水皆北流入塔米爾河。又南出兩山間西南流平地中百數十里。有西你河自南合東南一水北流來會。又西南百餘里。瀦為察罕鄂模形如瓜。周百里。東西

長。西十七度極四十五度七分。此水源流八百里。池。東十餘里有呼里木圖克白爾池。廣十餘里。又東數十里。為西你河源。又東為一小河。又東百里有邦察罕池。廣二十餘里。其北三十里有濟勒哈朗圖池。廣十里。許。又東北百數十里。有伊洛河北自山麓克庫池。南流二百里。經哈拉圖科山西麓。又南數十里。泗哈拉圖科山。南百五十里。有鄂洛克池。山東百里有推河也。

推河亦曰額河。又曰拖衣河。源出杭愛山尾南麓西南流會南來小水。二折南流會東來小水。一又西南有烏可

克河。西北自烏可克嶺合三水東南流來會。烏可克嶺在杭愛山

西南百餘里。索呵都衣嶺之東南二百里。又南有雅馬嶺。南水入推河。嶺北水為塔米爾河南源。

圖河自東北合三水西流來會。即鄂爾吉圖都蘭喀喇



山西水也。山在杭愛山南數十里甚高大亦曰威爾者衣圖都蘭喀喇即大青山也為杭愛南大幹其東麓水為鄂爾昆河又南有庫色冷圖河自西來會稍南有一

水自東合二澗來會又西南流百里許有喀喇虎濟爾河自西北來會又南經兩山間有額勒敦圖河自東合三水來會。亦都蘭喀喇山西南麓水也又南出山曲曲流平地中百

八十里經博濟和朔驛東又南折西南流百餘里西瀦為鄂洛克鄂模形東西長四十里。西十五度五分極四十五度六分此水源流五百餘里此水東三百里為塔楚河

塔楚河源出都蘭喀喇山東南大幹南麓二水南流而合

東南流百餘里會東北來水三折而西南曲曲流三百餘里瀦為鄂模周三十里。西十五度極四十五度三分踰山三十里至塔奇驛西南至山即阿勒察圖山也

翁金河亦曰甕金河兩源出鄂爾吉圖都藍喀喇山東行大幹山中。其西隔山即楚塔河源也其北隔山即鄂爾昆河東南流出平地合

焉又東南會西南來一水又東會北來一水又東南百餘里經杭亦哈馬勒山前。去山八九十里許山即都蘭喀喇之東大幹山也受北來小水一又東南有一水北自杭亦哈馬勒之南麓

東南流來會又東南曲曲流八百餘里于大漠瀦為呼

拉喀五郎鄂模周二十餘里。南度漠至河套可八百里許池東北五十里有哈納  
哈達山又東北有徽徽山又東北有上凱山皆沙海中  
孤嶼也水源西十三度三分極四十六度九分池西九  
度四分極四十五度二分。此水源流自西北而東南  
行大漠中幾近千里。自杭亦哈馬勒山而北水皆北  
流至俄羅斯國入北海也。山之南則翁金河最著也。

自阿爾泰頂東北大幹徑千一百餘里其南為特思河

源。見前其北為客木河諸水源。北流經俄羅斯國者。見後。又東百里

為湯努山甚高大。西十八度三分極四十九度四分至五十分。又東北四百里

分一幹北行甚遠其東一幹百里為杭愛山頂自杭愛

分枝一南行而西南曲折五百餘里為鄂勒白稽山。其東

南即色楞格河發源處。此山為喀爾喀西界。綿亘而南不斷其西有巨澤曰

桑稽晉大來鄂模。西十七度二分至五十分極四十八度九分至四十九度五分。

桑稽晉大來泊渟而不流南北徑百餘里東西徑七八十

里周三百餘里在喀爾喀西界外湯努山之東南百七

十里鄂勒白稽山之西八十里也。

客木河三大源正南源出湯努山西北麓兩水合而北又

會西高來一水東南來一水曰其思啟特河又北會西

南來合二溪之水又北流而東南源曰褚蘇圖河合南

二水曰俄克河合東來四水西北流四百餘里來會又

北流二百里而西南源曰客木其克河合五水東北流五百里來會又北曲曲八百里有烏思河自東南即呼孫古

見湖之西隔山在杭合三水西北流七百餘里來會經

大山東麓又西北百八十里經拜商東拜商即城也亦曰柏興水

東北六十里有空烏魯山又北流六百餘里不知其所

注合圖自極四十九度五分發源至五十五度止此

河諸源俱發於阿爾泰頂東北大幹諸山之北至

烏思河源處又分枝一東一北綿亘不斷亦不知其所底此水疑即鄂羅斯之厄爾

齊斯河發源阿爾泰北流入鄂羅斯境又西北流至托波兒地受托波土拉二河轉東北流與鄂布河合流入

北海計源流之長與色楞格相似

色楞格河

漠北水之入北海可知者色楞格最大源發杭愛頂以

南凡鄂勒白稽山枯庫嶺忒呵都伊嶺烏可克嶺以東

杭愛尾及都蘭喀喇山杭亦哈馬勒山與杜蘭喀喇山

阿不達撻太山以北大興安山大小肯特山以西數千

里川澤俱滙而北瀦為白哈兒湖為漠北第一巨浸所

合如厄赫河鄂爾昆河土喇河者得河楚庫河皆巨川

也

色楞格河。自喀爾喀西北杭愛山頂之西南大幹諸山發

源有六。最北者名哈喇台爾河。出杭愛山頂西南麓。三

水東南流。二水東北流而合。經山麓南。源西十七度極

去山頂西稍南百里。又合西南二水。并東北流者。稍東而杭愛南

澗自西北來會。又東受西北來一水。即杭愛東澗也。折

東南流。有二水自西南合而來會。自源至此曲曲已二百餘里又東

南。始名哈喇台爾河。曲曲而東百數十里。受西北來水

一。折而南。受西來水一。又東南數十里。經額爾齊特山

東。又東南數十里。有一河自西來會。即次北一源之布

克誰河也。布克誰河。自山中合五水。東流共三百餘里。

會哈喇台爾河。布克誰河源在杭愛山頂南稍東二百餘里。即西南幹之曲而東者。又東

南二十里。而南源來會。北源至此長五百里。南源有四。稍北者

曰厄得勒河。源出喀爾喀西界鄂勒白稽山。即杭愛山頂之西南

大幹山也。隔山西。即桑稽晉大來泊也。西十六度九分。極四十九度。兩水自山麓東流而

合。又東會西南來一水。又東會西北來一水。又東會南

一水。又東稍北。會北來一水。及西南來二水之合而東

北者。又東北一水自西北來注之。共合七水。又東名厄得勒

河。又東北曲曲而東。共行四百餘里。而齊老圖河。合諸源水。自

西南來會。次南曰齊老圖河。源出西界山下之額爾  
折衣圖察罕泊。泊在鄂勒白稽山之南幹百餘里大山  
下西北徑隔山之桑稽晉大來泊百餘  
里西十六度八分極四十  
八度七分泊周六十里自泊東北流出。經烏爾圖吳  
雅山南麓稍東會西北來一水。又東百餘里有二水自  
西南合而來會。始曰齊老圖河。又東北二百餘里受南  
一水。又東北循山麓流百餘里。而烏里雅台河自西南  
來會。○烏里雅台河。卽又次南一源也。出衣孫都蘭喀  
喇地山北麓。山在烏勒圖吳雅山東南百  
數十里亦幹山綿亘不斷東北流會西  
一水南一水。折而東而北共三百里會齊老圖河。又東

北三十里。而阿濟勒克河自南來會。○阿濟勒克河。卽  
最南源也。出衣孫都蘭喀喇地山之東北支峯。三水東  
北流合。循山北麓東北共二百數十里。北會齊老圖齊  
老圖。又東北二十里會厄得勒。又東北三十里。而北源  
來會。齊老圖自源至  
此長五百里○南北源既會。始曰色楞格河。東  
流。西十四度八分極  
四十九度三分有南特里河南自溫都勒山北流  
來注之。亦曰溫  
都里山又東有北特里河自北合二水南流。經  
哈爾占布勒古得衣山西。又南二百里。經山麓來注之。  
又東曲曲百數十里。有阿又河南自呼普蘇古兒山之

西北麓東北流來注之。

北岸有山疑卽元時和林上都地山水迴合西十四度一二分

極四十九度三分所云嶺北當指賽堪山及庫庫齊老圖諸嶺又東有哈喇烏倫河自

北山合三水東南流經納馬納山西麓而南來注之。烏

疑卽和林之轉聲元史以西有喀喇和林河得名然則此河之東色楞格之北卽古和林城也又東南

折而東北。兩岸前有山有特里河自北山中合五水東南流

三百餘里來注之。又東北數十里折東流有哈瑞河自

西南合呼納衣河東北流來會亦巨川也。哈瑞河出西南幹山在齊

老圖源之南隔山三百餘里他米勒河源隔山百餘里西十六度三分極四十七度七分東北流百里合西南

一水又東會西一水又東會南一水折而北會西一水又東北有一水自西北大幹山東流合北來衣孫都蘭

喀喇地山南二水而南流來會。又東北百數十里有一

河合二水自南來會。始曰哈瑞河。又東北曲曲三百里

有米薩朗河自西合二水東流來會又東北循呼普蘇

古兒山之南又東有呼納衣河自西南山中東北四百

里經賽堪山北麓又東北百餘里來會又東北百餘里

入色楞格河此河源流長九百里○山脈西自枯庫嶺

東北分枝繞此河諸源之南曲曲千餘里爲巴顏濟魯

克山又北爲賽堪山卽賽罕山也又東北爲納隣庫勒

墨地北之厄勒黑圖山又東稍南爲厄魯墨德衣山色

楞格河又東南流折東北而東有哈喇托惠河西南自

厄勒黑圖山來注之。又東稍北有阿爾達克河自西南

合三水東北流。又合東二水北流來注之。東來一水又

名烏兒河又東受南來查達河。又東受南來巴里北河。又東稍北。

西

二度四分極有厄赫河自西北大山東南流合翁佳河  
四十九度餘厄赫河出西北大山下之呼孫古  
諸水來會亦巨川也厄赫河出西北大山下之呼孫古  
度三分至七分泊北即大幹山在湯努山東北千里泊  
西隔山即俄羅斯國之烏思河源也泊南北百數十里  
東西八九十里周三百餘里中有山曰舍撥兒拖克阿  
林近於西北自東南角流出數十里會西來一水水南  
有沙拉達藍山又東南流會北來一水又東南流有敖  
即可噶兒漢河自西合二水東流來會又南流有翁佳  
河自西合二水東流來會稍東有敖里可立河合二水  
自北大山南合東一水又南合西北來之阿里可河東  
北來之烏兀哈河又南百餘里來會又東南有小水自  
西南來注之又東南有恩特河自西南大山東北流合  
西北一水南三水來會又東南有巴圖里烏巴什河自  
北大山合三水南流來會又東南有額林河自東北山合  
山合三水東北流來會又東南有額林河自東北山合  
二水南流又東合厄不里謀登苦兒河曲曲南流來會

又東南數百里有他里巴哈太河自北山合三水南流  
來會又東南數百里會色楞格河○此水合有名之水  
有八源流長千餘里  
色楞格河既會厄赫河水勢愈盛稍東有市呼圖河自  
南合三水來注之又東北河心有洲有布喀河自南合  
一水來注之又東北受北來一水又東北有一河自西  
南布昆沙拉之北東北流合東南一水北來注之又東  
受西南一小水又東經布龍山北麓山脈西南自巴顏  
綿亘而東北為厄魯墨得衣山又東為西拉克山為布  
昆沙拉山又東北為此山蜿蜒至兩河合處山為色楞  
格及鄂爾又東北數百里而鄂爾渾河自南合土喇諸  
渾之界

河之水東北流來會西九度九分水勢大盛色楞格自

千七百里鄂爾渾河

極五十度

色楞格河既會鄂爾渾河又東北百里有一水自東南

來注之又東北百數十里有者得河自西北大山合三

水東流九百餘里亦巨川也者得河上源出西北大山

又東數十里有一水自西來曰阿魯謀敦若兒河東流

會焉又東南百餘里會北來一水又東兩二百里有一

河合二水自西來會又東南流四百餘里來會又東南百餘

里自北山合三水東南流四百餘里來會又東南流又會西南

來之即里多忒河折東北曲曲五百里來會又東百餘

里受北一小水又東百

數十里入色楞格河

色楞格河又東北百七十里有一河合三水自西來注

之又東北百餘里經鄂羅斯國界之楚庫栢與西南栢

興即城也亦曰拜商有楚庫河東南自喀爾喀境合數

水西北流來會西八度八分色楞格自合鄂爾渾至此

又五百餘里楚庫河為鄂羅斯及喀爾喀界源出喀爾

喇河源隔山東南即敖嫩色禽也凡三源東北流百餘

里而合又東北行平地中曲曲三百餘里有一河合三

水自東南大山來會折西北流百餘里有一河合二水

南而西入色楞格河又東北百八十里有啟兒活河自東南合三

水西北曲曲流四百里來注之又正北流百餘里有敖

水道是綱卷二十三 西北諸水 七



龍屋河自西南合三水東北流來注之。又北流折東北百數十里。有衣巴勒漢河自西合三水東北流六百里來注之。又正北流百里。經烏得拜商西南。有烏得河自東南大山合兩水四源西北七百里。經拜商南而西來注之。又北折而東北百數十里。有一河自西南山合二水來注之。又東北折而正北百數十里。有衣灘朮河自東南大山合兩水四源。曲曲西北流五百餘里。經衣灘朮拜商南而西注之。又北經拜商西而北數十里。折而東北。而西北曲曲百八十里。有一河自西南合二水東

北流三百餘里來注之。又正北流折而西北曲曲二百

數十里。北瀦為巨澤。曰白喀爾鄂模。自楚庫河而東北如啟見活河烏得

河衣灘朮河諸源皆出肯特山東北。大幹山。白哈兒湖之北麓。其隔山南麓皆東南流入黑龍江者。

亦曰小海。南北徑二百餘里。極出地五十三度九分。東西

徑九百里或千里。自西七度至十度五分。色楞格自合鄂爾渾後。

水清湍急。廣四五十丈。兩岸多山。於湖之正南流入。西

度五分。極五十四度也。湖四面俱有山。間有一大水自中有洲。曰

敖衣葦山。南北五十餘里。東西二百里。十二月水即漢

時海北丁零。唐時骨利幹都播二部落北之少海。近黠

戛斯而色楞格即仙娥河劍河也。湖之大如海。從西北角流出。西十度二分。極五十四度七分。曰昂噶喇河。亦曰昂阿拉河。圖從五十度止。

昂噶喇河。昂噶喇。當即元史所謂吉利吉思之昂可刺。

河西北流百五十餘里。至厄爾庫城。受西南來之厄爾

庫河。即圖之厄里口河也。源出阿爾泰頂之東北。大幹厄谷。登山之東北麓。有兩水俱東北流。西源合

四水。東源合三水。北流而合。又東北有一河自東南。南合二水。東北流折而西北。曲曲來會。又北曲曲流。兩山間

自極五十二度。北至五十五度。徑已八百餘里。又西北流二千九百餘里。受東

北來之伊里穆河。又北數百里。會西來之伊聶謝河水。

流益大。聞此水長三千餘里。受十餘水。較色楞格又大五六月。尚有冰。當即元史所云謙河。轉東

北流入北海。地極寒。以上錄圖理琛記。按唐書有流鬼國去京師萬五千里。濱北海。然則鄂

羅斯國即其地歟。

鄂爾渾及土喇。為喀爾喀部內巨川。

鄂勒昆河。亦曰鄂爾渾河。舊名阿魯渾河。音之轉也。源有

二。一出杭愛山尾南麓。西十四度五分。極四十七度。東南流。曰姑洛

河。杭愛山自西北。枯庫嶺。蜿蜒而東南。數百里。又東行百餘里。連峯相接。山勢高大。折東北。數十里。其麓為

姑洛河源。又東行蟠際數百里。曲曲二百里。而南源自西來會。南源出

鄂爾吉圖都蘭喀喇山。又有二。亦作威者。伊圖都蘭喀喇山。即大黑山也。在杭

愛之南八一自北麓東南流。曰阿木勒稽烏林塔河。西十餘里。

四度六分極四十六度八分亦作烏里雅思他河一自此地元時屬和林疑烏林烏里皆和林音之轉也

東麓東流百里而合又東百餘里與姑洛河會始曰鄂

勒昆河東南流兩山間百里折而東北北岸山即杭愛山東南支阜其

南岸即西自都蘭喀喇綿亘而東為杭亦哈馬勒山隔山而南即甕金河也二百餘里經西

爾哈阿濟爾罕山西麓之額勒德尼詔廟及章鄂山之

東麓章鄂山亦高大即杭愛東支阜也疑此即唐時回鶻牙帳西之烏德隄山而所謂盟昆水即鄂勒昆

也又東北出山流百七十里折而西北流二百里有朱

爾馬台河自西南來會朱爾馬台河亦曰朱勒馬台河出額黑鐵木兒山南麓東南流

繞布庫鐵木兒山足三而東北流曲曲二百餘里瀦為池曰察罕鄂模廣數十里又東北流百里有布勒哈爾

台河南自達爾湖喀喇巴冷孫地之池又西北五十里水東北流來會又東北入鄂勒昆河

有鄂歸池水自東南來會又西北有他米勒河自西南

合數水東北流來會亦巨川也他米勒河亦曰塔米爾河有南北兩源○南源

出杭愛山北麓在鄂勒昆源之西者曰呵索郭特河西

北流百里許又在其西五十里者兩澗北流而合又在

其西南九十里者三澗合而東北流有西北來二水皆

會又東北始曰他米勒河又北而會呵索郭特河皆杭

愛以水也又東北會東南來一水其東即蘇巴勒千

山又北經特禮布拉克地東受西北來一小水又東北

受西北來之朝穆多河又東北經布拉克地南受西北

來一小水稍東有車車勒里克河自南來會又東北受

西北一小水又東北折而北流有一河合四水自西來

注之又東北與北源會○北源出枯庫東麓在杭愛山

西北三百里有二澗東北流而合又北會東南來一水

又東北而三澗自西北合而東流稍北來會又東北會

西北來一水。又東會南來一水。又東北會西北一水。始曰他米勒河。北岸連山。即哈瑞河諸源也。又東流受北一水。又東有一河。西南自哈龍恩格勒山東北流。合二水來會。又東瀦為台魯勒倭黑池。廣數十里。中有一山。又東流。有察罕烏林河。自西北來會。其南岸即布拉干北山也。疑即和寧。又東北百數十里。而南源自西南來會。又東曲曲百里。折而東北。百里會鄂勒昆河。此水兩源。俱五百餘里。始合。又二百里入鄂勒昆。自杭愛山以北。枯庫嶺以東。鄂勒昆河又西北折。東北流。有衣蘭喀諸泉皆匯入焉。勒奇拉河合三水。自西來注之。又東北折。正北循庫庫勒老台山西麓百里。經西里布里都地之蘇都池東。池數里。又西南有小池。又西百里。又北受西一小水。折而即巴顏濟魯克山連峯不斷。又北受西一小水。折而東北。循西北麓。有濟蘭崇古魯克河。自西北賽堪山東

南流來注之。賽堪山甚高大。即巴顏濟魯克山之北行。正幹。又折而東北。為厄勒黑圖諸山者。

又東。經納鄰庫勒墨地。南受北一小水。又東北至山麓。

有厄魯墨河北。自厄魯墨得衣山池水。南流來注之。池

以北隔山水。俱北入色楞格河者。又東。經都蘭哈喇地北。出山。即庫庫

山之麓。此山自南而北。折而東。長二百數十里。當鄂勒昆東南岸。其東有溫泉。有哈兒渾木克

河。自東南來會。又東流。稍北。曲曲四百里。有哈噶思三

因杜魯河。西北自布昆沙勒山。東南流。合一水來會。山

西承阿魯墨得衣。及西拉口山東北。大幹。又東。而土喇

又東北。為布龍山。以界色楞格南岸者。又東北。經即河。自南合喀魯忒哈河。北流來會。土喇河。見後。又東北。經即

拉哈即圖布拉克地南。有西拉說博太河北。自布龍山  
南支阜。合三水南流來注之。又東北經喀里呀拉山西  
南麓。中有大洲。又北流。有衣本河。自西北布龍山東南  
阜。合三水東南流來注。又東北循山。有哈拉河。自東南  
合數水北流來會。亦巨川也。哈拉河源出土喇河北。與  
汗山相對之。色爾必嶺之  
北麓。曰揆河。二澗合而北。有那林河。自西南來會。又北  
有布勒哈泰河。自西來會。又北有阿達海河。自東南松  
納拉河。自東來會。又北有通勒河。東北自阿即官忒山  
之西麓。合三源。西南流來會。又北折西北流。有一河。自  
東北合數水來會。又西經掩羅什山北。哈達圖兒山南  
有博羅河。自南來會。又西北有查克杜兒河。自西南來  
會。又西北折。正北流。經杜拉孫那拉。蘇查克丹地之東  
大松嶺也。又北經喀里呀拉山東麓。又北入鄂勒昆河。

此水源流  
六百里又東北有衣魯河。自東南合三水來注之。又  
正北流。至布龍山東北支阜。而色楞格河。自西來會。自  
至此曲折  
二千餘里

土喇河。即圖拉河。發源喀爾喀中部敖嫩河源之西南百  
數十里許。忒勒兒兒嶺之西。曰圖拉色禽。西七度八分  
其東隔山。即  
流入克魯倫之忒勒兒兒  
河源也。極四十八度五分。西南流六十里。與北源之出  
嶺北小肯忒山南流百餘里。曰喀拉禿魯河會。北源隔  
山東北  
八十里。即敖嫩色禽也。西  
八度極四十八度八分。西南流九十里。有哈溪河。自  
西北合東來喀拉鄂模水。西北來空烏魯河。東南流來

會又南五十里有噶拉泰河自東南大山西流來會山

噶拉泰嶺北自肯忒山忒勒兒几嶺綿亘而南又南折而西為啟拉薩山其東水皆流入克魯倫其西水皆流

入土喇此山又西南為興安嶺為阿不達拉太山南臨大漠又西為杜蘭喀喇山綿亘土喇河之南岸又西北

至會喀魯忒哈河處而止首尾千有餘里又西南經啟拉薩山西麓又西南

有阿拉克他河自北來注之又西南有特勒兒即河自

西北大山合東占河二水東南流又合東北虧羅河來

注之山即肯忒山之西南大幹綿亘不斷又南經興安

嶺西支阜曲曲折而西流經厄圖克山南麓其南岸即

昭莫多地在興安嶺西百里河岸平地其西曰巴顏朱拉克山

聖祖北征擊殲噶爾丹勒銘處也有松林折西北曲曲流又折

而西經汗山東北麓有坤河自南來會汗山在昭莫多西三十里亦曰

熬山為喀爾喀中部駐牧地山之東麓有坤河自南來北入土喇河又西有烏里牙思太

河自北大山來注之又西有色兒必河自北來注之即色

兒必嶺東北麓水也又西至色兒必嶺南麓曲曲西南二百數十

里至杜蘭喀拉山之北杜蘭南即大漠西十度極四十七度五分杜蘭喀喇南徑寧夏

九度徑套北陰山六度隨山折而西北流南岸即杜蘭支阜綿亘北岸即色兒必嶺支阜

又北行為曲曲四百餘里有喀魯忒哈河自西南合數

水東北流來會亦巨川也喀魯忒哈河源出平地在甕

北折之東四百里西十二度極四十六度七分有二泉  
 西北流而合又西北百餘里有一水西南自科洛爾昆  
 山東北流經昆庫勒山西折東北經科克內山西又北流  
 又北流經昆庫勒山西折東北經科克內山西又北流  
 折而東北曲曲數百里與土喇河會水口東即查木勒  
 山西麓也此水源流長七百里西十一度四分極四十  
 八度四分土喇河又東北折而正北流三百里而鄂勒昆河  
 自西來會西十一度四分極四十九度  
 此水源流長一千六百里

