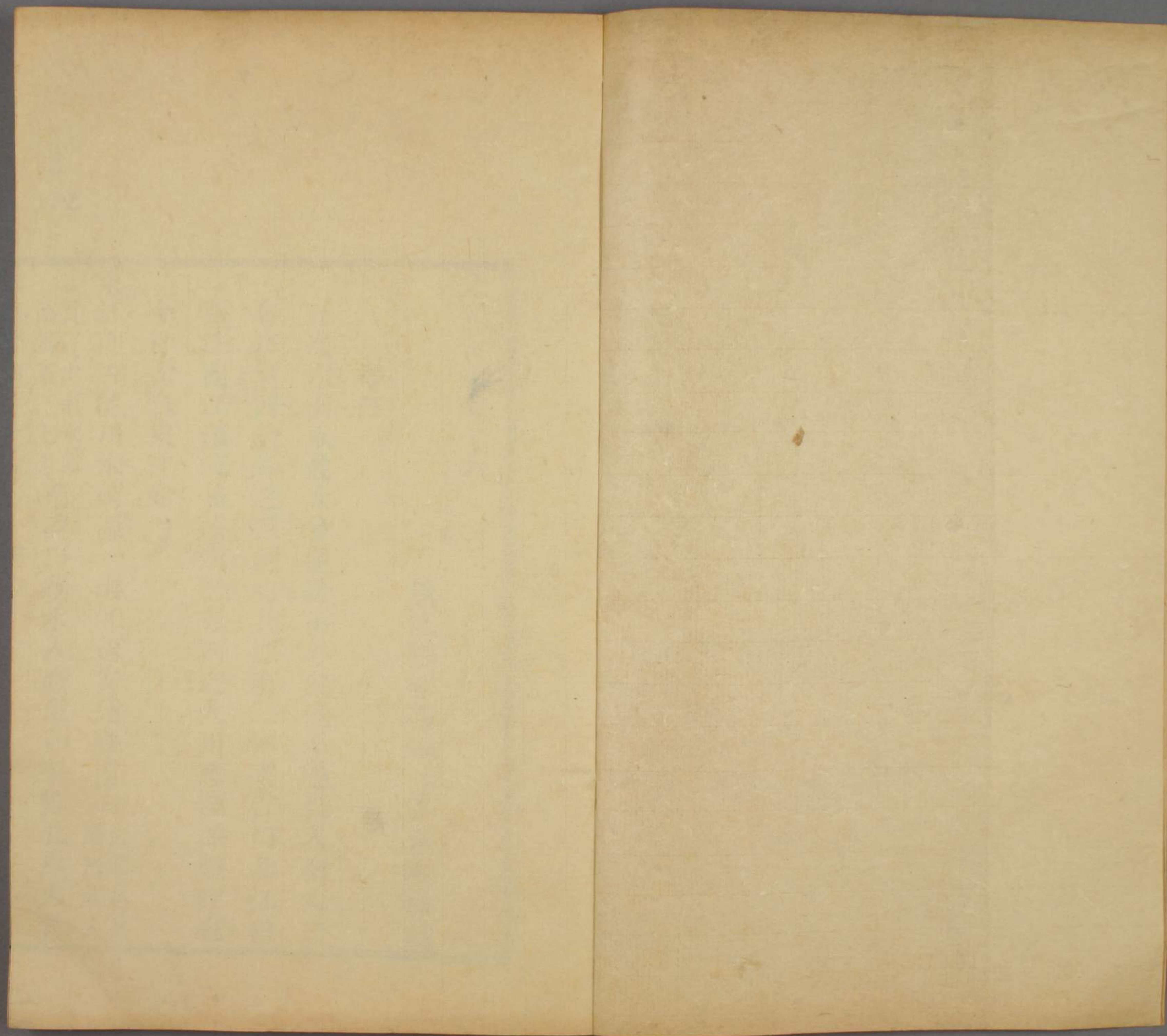


ル 5
112
6

水道提綱六
粵江
粵江以西諸水





112
6

水道提綱卷十八

原任禮部侍郎臣齊召南編錄

文
所錄
有
印

粵江上

五嶺以南水最大會滇黔兩粵衆流至番禺入南海曰
粵江。實四瀆外之巨瀆也。其源有三。曰東江。曰北江。曰
西江。西江源流最遠。滇黔粵西之大川悉匯。即盤江也。
今序次自東江始。

東江。即古龍川水。兩源一出。江西安遠縣南山。山北水為廉水。北入
貢江。山南水南流。曰鎮水。入廣東和平縣北界。大竹
流為東江。上源。

大
道
是
爾
三
一
粵
江

園之東。又南有小溪自西南來會。折東南流。會北來一溪。又東南有合水自北來會。即東北源也。一出江西安遠縣南。曰鶴子水。東南流入和平縣東北界。又東南會東北二小水。折而南流。與鎮水會。曰合水。又東南有水自東北來注之。折而南。有紫雲山水。自西來注之。又東南受北一小水。折南流。受西一小水。又東南受東北一水。及西一水。即龍池山水也。又東南經龍母山西北。有一水東北自江西長寧縣北山。合數水南流。而西來會。曰尋鄔水。今日尋都江。尋都江自長寧縣東北合三源。曰濫溪。西北合三源。曰保水。南

流經縣東西南流。受西來之河嶺水。東來之老鴉河口。馬蹠江。又南經新平。西曰尋都江。又西南入廣東龍川縣東北界。曰龍江。為東江別源。又南流。折而西。受東南來一水。又西流。受北一水。又西受東南來之太乙巖水。又西經新田鋪北。又西南流。而和平縣城左右諸溪。自西北合數水。東南來會。和平西北水曰利溪。出江西界鮮山。排嶺山。合二水。東南流。至縣西南境會。西南一小溪。折而東流。經縣城南。有東溪。北自城東來會。東溪三源。西北曰九連山水。北曰五花嶂水。東北曰赤石南水。合而南。經城東。與利溪會。又南折而西。又南折而東南流。數十里。有一溪自東北來會。又東南數十里。有大溪。西自洋塘凹會諸山水。東南流。折而東。百餘里來會。又東南與龍川江合。鎮水合水自入界。屈曲經和平北。而東。而東南。又折而西。至南流。經大壩。西及東水墟之東。會利溪。凡二百數十里。

曰東龍江。又東南數十里。折西南流。又南。經龍川縣城。東有官坑水。自東北來注之。又西南流。經縣城南。受城西北來小水。又西南。受北來小水。又西南。受西北來一水。折南。經藍口司。西。受東南一水。又西南流。經洪軍塘。南。又西。折而南。受西一小水。受東南一水。又西南流。至河源縣東北。有新豐江。西北自連平州。合諸水。東南流。曲曲至河源北境。與西來之長寧縣羅紋水合。而南來會江流大盛。新豐江源出連平州西北。與江西界山曰蜜溪水。東南流。會東北來二水。又東南流。會西來一水。經州西南。有沐河。自西南山來。會折而東。流經州城南。又東。有十二排山。西北自界上。南流來。

會。又東南流。有內管水。東北自十二排山東。西南流。來會其水口。即大埔店之北也。又東南流。受西南來一溪。又東流。有忠信水。北自九連大山南流。會梨潭。及西來三水。而南來會。又東南數十里。受西來及東來小水二。又南曰新豐江。受西來大水。又東南。受東北來大水。一折西南。流數十里。而長寧溪。自西北來。會。長寧溪二源。一東北出。連平州西北境之石壁山。兩澗合。東南流。折而西南。數十里。受東西小溪三。又西南流。有溪自西北。今四水。東南流。來會。又東南。流經長寧縣東北境。又東南。流而縣前溪。自縣城南。合西南山四水。東北流。又合一北水。而東來會。又東南。流數十里。曰羅紋水。受北一小溪。又東南。流數十里。受北來一水。又東流。經平陵墟北。又東南。流。與新豐江會。二水既合。南流數十里。有赤水。合二澗。自西來。會。又東南。至鳳皇山。西南麓。與龍川江會。○新豐江。及羅紋水。源流俱三百餘里。又南。經河源縣城東。又南。受城南西來一水。又南。受西一小水。又曲曲東南流。有神江。

東自咸魚村合數水西南流來會。又有一溪自西山合二澗東南流來會。又南流受東一小水。又西折而南。有攪溪東北自永安縣來會。攪溪出永安縣北三殿山西南流經縣城西北。又西南入十里。有溪東南自羊角山合數水。西流來會。又西流受北一水。又西受北來天字山水。又西經驪嶺。司南。又西稍北。曲曲數十。又西南曲曲經棋榔潭。北折而東南。經釣魚村蓬瀛村。西又西南。經草鞋歷北。又西折而西南。至惠州府城東北。有淮水自南合數水北流。經城東而北來會。淮水出府治歸善縣西南境之梅沙尖。即金牛嶺。西出山也。東北流經黃岡墟。東又折而東。數十里。有大鵬水自南來會于碧甲司之西北。又折東北流。數十里。有白馬水。東南自船澳西北流。有平山司南。

水東自姨嶺西流。俱來會。又東北經鳳逢山東麓。又西北流。經鼓角山西麓。又北經府城東。又北入龍川江。折而西。經城北。有橫槎水。南自城西來會。又折而西北。流經博羅縣城西南。又西北。有榕溪自東北來注之。溪口即合竹洲。稍西有雲母溪。北自羅浮山南流。會西北之香溪。來注之。溪口即鮎魚角洲也。又西南流。有水南自銀餅嶺松栢嶺西北流來注之。又折西北流。至馬嘶洲。有水自北來注之。又西流。至東莞縣東北之江口。北有增城縣會。東北龍門縣諸水南流。南有新安縣柑坑山水北流。並來會。龍門。蓋溪三源。一出縣西北虎獅山。曰大溪。東南流。有高明水。西自鐵岡。

山合二水來會又東南流有鳳山水自東來會又南有
 蓼溪嶂水自西南來會折而東流至龍門縣城西南又
 東南流其北源北自桂峯山曰白沙水南流經城東而
 西南流來會又東南流其東源曰路溪東北自平陵山
 合麒麟岡水西南流來會又西南流數十里自平陵山
 自東南來會又西南經東澗山北又西南有雙石山水
 自北來羅陽河南自羅浮北麓來俱會曰鰲溪又折西
 北流受北來永清水又西流至增城縣北境有派潭水
 合澄溪山水南流來會又折南流受西二小水南經增
 城縣城東又南數十里至江口入龍川江○柑坑山水
 出新安縣東境北流折而西北合諸山水經東莞縣東
 南境又北經深溪山及神山西麓於縣東北境將至江
 口先分一支西南流經京口司南又西經東江于江口
 東莞城北又西入海口其正支北入東江
 岐為二支一西北流會鰲溪水折而西南一西南流會
 柑坑水又西復合經東莞城北境之官海鎮南京口司

北又西有綏福水西北自古華山龍岡來注之又西受
 自北來之南樵嶺水江至此已西南與海港相接支津
 經絡洲嶼其南即東莞西境之中堂司也東江又西受
 北一小水折西南流經番禺縣東境之鹿步司南受北
 來羅岡山溪其南即金釵營大洲也又西受北來白雲
 山水過琵琶洲其南即沙灣司地又西至廣州府城東
 南有北江支津會北自從化及花縣水東南流經府城
 東而南來會又西經城南北江自北來西江自西來並
 會是三江口也又南入於海

北江。即古滇水。源出南雄府治保昌縣。有三源。北源。出縣北。與江西南安府界之梅嶺小梅關。東南流。經紅梅司。東曰大庾河。又東南折而南流。有鯉魚河。自西北來。會又東南流。至府東北。有保水。合昌水。自東來。會保水。即東北源也。出東北與江西界山。二澗合。西南流。經洪崖山麓。又受西北一小水。東北一水。又西南流。與昌水會。昌水。即東南源也。出東與江西界山。西北流。會北來龜湖水。又西北有馮大山。二水自南合而來。會水勢頗盛。俗曰滇江。又西北數十里。會保水。又西十餘里。會大庾

河。三水既合。西南流。至府城東南。折而西。經城南。有凌水。漣水。自西北來。會。凌水。出西北與江西界山。東南流。漣水。自西北山合。三水東流來。會。又東流數十里。折東南流。五十餘里。至府城西南。與滇江會。又西南經楊歷巖。東麓。有修仁水。自東南來。會。修仁水。出保昌東南境山。二水合。西北流。百餘里。入滇江。又西南經都塘鋪北。又西南有龍潭水。自東南來。會。龍潭水。自南山西流。為潭。又西流。會南來之安水。又西北。經都塘鋪南。又西南。經始興縣東北境。又西流。過縣北。又西有始興溪。自東南合諸水。西北流。經城西南而北來。會。始興溪。上游出縣東。與江西十里有朔水。自東南來。會。折西北流。六十里。有小武當山水。自南來。會。又西三十里。有清化水。東南自鞋山來。

大直是岡卷十八

粵江

六

會又西北流四十里經始興縣城西南有肥水南自九
仙山北流曲會西南來之官石水又折東北流會南
一水而北流來會又西北過江口墟北又西受北來一
至江口墟之東北入滇江過江口墟北又西受北來一
水又西經總鋪南又西折西南流經雞籠墟南受東南
來之零溪又西南有錦江西北自仁化縣來會錦江二
源出仁化縣與湖南界桂陽之東南山東南流合二
小水曰三江口折而西南流經仁化東北境珠子山東
又西南經紫巖西又南至丹霞山而西源來會西源出
桂陽縣之南山二水合而南流曰兩江又南入仁化
北境經珠子山西曰小滇水又東南流與東北源會二
源既合西南流經縣城東南又南流有吳竹嶺水自西
北來會曰錦江折東南流又南流折又西南經韶州府
而東南會滇江此水亦滇江別源也又西南經韶州府
治曲江縣東北境南受小水二北受小水一又西南經

府城東南又南有樂昌縣水自西北合諸溪東南流經

城西南而南來會樂昌水出湖南宜章縣西南山東南
流入縣界經漁家塘南又東南會北

來一水又東南會南來一水又折東流會北一水又東

界經黃岡村西又東南經羅渡司東又南會司西水又

東南來會二水既合東南數十里至縣西有周山羅水

合三澗自北來注之又東南經縣城南又東南有白雲

洞水自北來注之折而南流有孫坑水自西來注之又

南數十里有牛口水西自孫山來注之即乳源縣北境

水也折東流受東北來一水又東南數十里經府城西
南又南與又西南流經山麓有漠溪西自乳源縣來注
滇江會

之漠溪二源一出西北界孫山合三澗東流折而東南

會又東南流經乳源縣城南又東南經破分凹又南有

北又東南數十里入滇江對岸即虎榜山也

沙溪東自鉛山西流經南華鋪前來注之又西南有宣

溪自西南來注之宣溪出陽山縣東北山兩水合南流折而東北流經華嶺北又東北經青

山北又東北經胡家村北有一水北自泰豐山來會又東流數十里入清江又南經髻山西

又南經清溪村西受一水有溪自東北來注之又南

稍西經英德縣北境山麓又南經縣城東南有翁江東

北自翁源縣會諸水西南流來會翁江源出翁源縣東北展旗山上庄鋪西

流合北來之桂子山水西南流經莫村北又西南數十

里受東南來二小水西流有玉華山水自西北合一水

來會折而南又合東南來一水折而西流曰翁溪曲出

經三華鎮南又西南流城北受水源山梅嶺溪水東南受

龍頭鋪水又西南經縣城東南又西有羅水北自豹耳

山西南流合一水南流經城西北曰江鎮河來會又南流

有臘溪河自東南合獨玉山五指山二水北流又合東

一水北數十里折而西北合東北來之陳礫水又西北

合北一水數十里來會折西南流有寨角河及蒲嶺水

自西合而東會又西南數十里經象岡司北有隆水東

南自潮水巖西北流合東北來之馬鞍山二水又西北

合東南來之沱水又西北經司前來會始曰翁江又西

流有瀧頭水合二澗自東南來會又西與湏折而西流

江會。此水源流三百餘里受巨溪甚多

又西南經碧落洞西至江口塘東南而淮水西北自陽

山縣會連山連州諸水來會亦巨川古所謂湟水也淮

源出連山縣西南境北與湖南江華縣界山曰分水四

其西南即廣西界地漚水二源合而東流五十里有橫

水西北自界山來會又東有溪合四水自西南來會又

東稍北三十里有上敬水自北山來會又東經縣城南

又東有小水沖溪自西北而南經城東來注之又東受

南來八排溪水折而東北流經三江口鎮東又東北至

粵江

八

連州西南受南來一水。又東北至州城西南。而州西北
山四水合。而南經城。西來會。又東經州城南。又東南
流。經黃泥塘。西又東南流。受東北一水。又南流。有水南
自分水嶺。北合獅子山。諸溪。東北流。經九十九重山。西
麓來會。又東南經芙蓉山。東又東南。至連山縣北。境有
龍潭水。北自太甲塘。黃金嶺。南流。來會。折西南流。經大
東山。東受西一小水。稍南。受東一小水。經雷公坑。東又
南。經縣城。西南又東南。有一水。西南自重山。合四溪。東
北流。百餘里。來會。折而東流。有鍾唐山。水自北來。注之。
又東南流。數十里。有獅子山水。自西南來。注之。折東流。
有白羊山水。自北來。桂溪水。自東南來。並會。又東南流。
十里。有明月岡。南水。自西南合三溪。東流。來會。又東流。
有桃溪。合二水。自北來。注之。又東南。曲流。至英德縣
南。之江口。塘南。而東。與滇江會。○連州西北水。一出北
境。與湖南界之方山。西南流。合西北來。順頭嶺。南水。折
東南流。合西來之巾子山。北水。又南。合東北一水。又東
南。合西北來之天堂嶺水。又東南流。折而東。至州西北
錦坑山。南麓。有六梯山水。自北來。合東北來。鳳頭嶺。星

子司水。及東來之中山水。而南流。經州。滇江既合。滙水。
城西南。入滙水。○滙水源流五百餘里。滇江既合。滙水。
水勢大盛。南流。經香鑪峽。入清遠縣北境。西南流。又折
東南。有琵琶江。自東北。合北一水。西流。來注之。又南。稍西。
有一水。東自標幡嶺。前山西流。來注之。又西南。經縣城。
東南。受南來王子嶺水。又西。至縣南。受城西南溪水。又
西南。有漆水。西北自漆源山。來注之。折南流。受東南來
之黃旗山水。又西南流。經黃巢磯。龍陂山。又西南。受西
北來之廻岐山水。又西南。分為二派。支津西南流。曰緩
江。經醉翁山東。又南。經三水縣城西。又西南。與西江之

支津會折而東經縣南又東南會北來支津又東南至西樵山折而東至江口司北又分一支南通西江又東北經佛山鎮南過荔支灣柳漁浦于廣州府城之西南北會北江而南會西江也正派自綏江口東流折而南又分一支南通綏江及西江支津又東流經靈洲山帶岡北蜆壳岡南又東南中有大洲又東有花縣水自北來會花縣水二源一出縣東北山西南流經縣城東南又西南流經種魚塘南而西水來會西水山縣西大潭山東南流合西南一水東流數十里有一溪自北來會又東南經種魚塘西而東會東水二流既合又南曲曲數十又有從化縣流溪合諸水自東北來會花縣正當

廣府之北從化縣在其東北有流溪出縣東北高山南流合一水又西南合東來一水西南流數十里北合高雲紫草山二水西南經雲台山東麓又南經縣東南境受東南一水折西北流經縣南有西溪自縣北湯泉之南合二水南流又合東西二水曲曲經雲台山西麓又西南流經縣城西南而南與流溪會二水既合又西南流經太平墟西又西南入十里有二溪自北合而南流來會又西南經廣府城東北境之白雲山北又西流數十里至石門北西會北江此水源流三百里自此水而東重山相連其水皆灌入東江者也北江至此又分二派中有大洲南流其東派會從化水于石門南為巨浸分支津東南經廣府城東而南會東江于珠江口也正派南流至府城西郊為巨浸曰柳漁浦于城西南會西江水及東江水又南入海

西江合黔桂鬱三巨川源長流遠為嶺南巨瀆水勢十倍於龍川滇水而三巨川中黔鬱尤遠合於廣西潯州府城之東黔即北江右江鬱即南江左江也與桂水合於梧州府城之西亦曰三江口東經肇慶至廣州府曰西江今敘次自桂水始

桂江即古灘水亦曰灘江與湘水同源而分流南北者也源出廣西桂林府興安縣南之海陽山北流曰海陽江受數水至鳴玉洞山折東北流至縣東南遂北為分湘灘灑其東北經全州至湖南北入洞庭湖者湘江也前

灘江自分湘灘灑北流十餘里經縣城東北折而西抱城北而西南流三十里有大落水及六洞水北自六洞司合而來會大落水出六洞司東北山南流經司東折而西至白竹鋪東有六洞水自西北與湖南界山東南流經司西又西南有小溶江合左右二水自西北界來會又西南有銀江西北自界山東南流合西南來之讀書山水來會此水稍長百餘里即靈川縣北境水也又西南經靈川縣城東南又西南有白石湫水自西來注之又西南折正南流而西南經府治臨桂縣北境將近府城分為二派一東南流經城東而西南一西南流經城西

而東南復合其西南流者有陽江自西北合二水南流
來會于城之西北復分一支西南流至城西南隅復會
其東南流者中有沙洲至城東有癸水自東北來注之
又南分一支十餘里復會于東南境也灘江自府東南
流二十里有馬溪自東北合東南之靈溪西流來會
出臨桂縣東北山南流有一水自東北來會即海陽山
桃花源之西南嶺水也又南數十里至縣東南境有靈
溪自東南山來會折而西流折西南流有相思江自西
入灘江俗呼此水為乖水
會永寧州永福縣諸水北會義寧縣諸水來會
北境與
生苗界有黃源水出黃源山東南流數十里有一水自
西來會又東南流會東北一水又東南至州東境有州

相思江分派處考圖左
失之竟以江白石在若原
沙水全西入柳江矣

西北八寨隘南水東北流合北山一水又東北折東南
流經州城東北又有州東南水自穿巖堡北流合西來
一水又北合西來城南一水又北經城東而北合而東
流十餘里來會黃源水又東南經興隆村西南有長
江自北合一水南流經村東南來會又東南四十里經
永福縣西南境有一水自北來經縣城西而南注之折
東流至縣南而分為二派其一南流折而西南至維容
縣南為洛清江以西會柳江見後文其一東北流會桂
江此相思江之所以得名也東流環縣城之東南而北
二十里分二支一西北流中有沙洲又北曰白石江經
破村西而東北與義寧縣之義江會于兩江埠之東一
東北流有常寧水東南自獨秀山西北流合南來之異
魚塘水又西北來會又東北數十里而白石江之會義
江折而東南流者復合也義江出義寧縣北界生苗
中東南流入界又折而南有二水西北自苗界合而東
流來會又東南流經桑江司西南有桑江自東北山來
會折西南流有靈秀山水自西北來會又南經縣城西
又南有縣東二溪自東北合而西南經城南來會又有

大直是獨矣

粵江

上

一溪自西北來注之。又西南經鵝橋西。又西南曲曲數十里。至兩江埠。與白石江會也。白石江既會義江。折東南流二十里。而支津復合。又東流過銅鼓墟南。受北來一水。又東南流五十餘里。受南來之南溪水。又東稍北。曲曲流六十里。曰相思江。灘江既會相思江。東南流與灘江會。源流四百里。灘江既會相思江。東南流數十里。折南流曲曲百里。經兩山間。又東南流。經畫山西寶山。東又南。有龍頭山水。自東北合二澗南流。經畫山東麓而南。又合東來一溪。西經穿巖之北。來注之。折西南流。經陽朔縣東北境。有翠屏水。自西北來注之。屏水二源。一曰甘巖水。東南流。一曰龜潭水。在龍隱山之北。東流而合。又東折而東南流。經翠屏村之東。又東南數十里。東入灘江。又南數十里。折東南流。經縣城東北而南。有

縣溪合西南山諸水自西來注之。陽朔前溪三源。一出金泉山。二流合而東南六十餘里。一出縣西寶子山。西南麓。東南流。合犀潭水而南。一出縣西南境。修仁縣北之大山。及蘇山。合而東北流。又南合一水。又東北流八十里。會西源。又東北會西北源。又東經城南而東入灘江。又南受東北來伏荔司前水。又東南經平樂府北境。浮嶼山西麓。又南至府城西北。有龍江。自東北恭城縣合諸水來會。龍江出恭城縣東北。與湖南界龍虎關之北。大山有水。西流曰坪州源。會北來二水。折西南流。經栗木關。西又西南。經鎮峽。司西有水。東北自鳳山。西南流。經司南。而西來會。始曰龍江。又西南。有水自東來會。又南。有丁秉水。西北自抱子山。東南流。合東北一水。東南流。經甘巖北麓。而東來會。又東南流。經龍印山。福田巖。西麓。又東南。經縣北。又東南。經城東。中有沙洲。有下山源水。自東北來會。又西南流。經城南而

西又西南有烏平源水自縣西北朝帽山北東流合北
 來甘巖南水折東南流數十里經縣西南之金龍山麓
 南入龍江龍江又西南有馬峯山水合東南一水自東
 南來注之又西南經青島村南又西經府城北入灘江
 此水多泉源所南經府城西稍南有荔水西自荔浦
 滙長二百餘里
 縣西南合修仁縣修仁諸水東北流來注之荔水出荔
 與永安州界銀山之北通天嶺東北天門山之東北流
 三十里有丹溪自西來會又北折而西北曲數十里
 至縣東北境又折而西南至縣城東而修江自城南而
 東北來會○修江源出修仁縣西北境舊縣山東南流
 三十里折東流二十里又東南流三十里有一水自西
 南合三溪來會又東南合北來修仁山水又南合馬浪
 水又東南二十里折北流至縣城西南分為二支一支
 北經城西而北受西北來二水折而抱城北而東一支
 東經城南有橫塘水南自山中北流來會又抱城東而
 北二支復合東北流經青山寨北又東北至荔浦縣西

南境受北來一水又東北經縣城東南丹水塘之西受
 東南一水又北抱城東與荔水會○荔水既合修江于
 城東北流有一水自北合二溪來注之折而東北曲
 流數十里經古羅山南馬鬃山北又東入灘江○修江
 合荔水長又折而東而南經長灘塘西又南流經永安
 州東北境石鼓山東麓巴江塘西又南稍東經黃牛塘
 西又南受西南來一水即永安東南山水也又南經昭
 平縣北境有金芝巖東水自東北來注之金芝巖在恭
 城縣東界富
 川縣西界與下山源水相近南流又東南曲曲經金芝
 巖山間百餘里至鯉魚山東麓折西南流經佛巖西麓
 又西南流經雙鳳桃溪玉城三山西麓又西南經五峯
 北麓合北來一水又西南六十里入灘江○此水蟠曲
 流三百又南稍西經縣城東南有銅鼓山水合冬華山
 餘里

水自西南來注之。又東南曲曲流。有雙橋水。自東南合東北一水。西南流來注之。折南流。稍西。又東南流。經倒水東。又南稍西。又東南。蒼梧縣北境有二水。自東北合而來注之。一曰茶亭山南水。南流。一曰峽山水。西南流。合而西南入離江。又南經梧州府城西。而潯州府所合之黔鬱。自西南來會。東流經城南。又東入廣東界。東南至廣州府會瀆江。龍川而入南海。湘灘灑西五度九分。極二十五度五分。梧府會黔鬱西五度六分。極二十三度五分。

桂江源流曲折行九百里

終

水道提綱卷十八

水道提綱卷十九

原任禮部侍郎 齊召南編錄

粵江中

黔。即北江右江。其上源有三。一曰柳江。一曰北盤江。一曰南盤江。南北盤江之源尤遠。南北盤江自雲南霑益州東至廣西泗城府把蘭村。而合。又東至柳州府來賓縣。而今序次先柳江。會柳江。又南至潯州府會鬱水。柳江出貴州永從縣西生苗山中。西入度極二十度。不知其源。東南流。入縣西界。經蘇洞北。又東經平江村南。在黎平府西南。百里。永從縣西。一百三十里。曰福祿江。又東南流入廣西懷遠縣西北境。西山

李國全在兩八寧以上
並和山河為源者
一水本

營北界又東南百二十里。至福祿村東。又南數十里。至石門山口。有水西北自永從西南境。與苗界之大洞合。南來西山營水。東南流百餘里。經福祿村西。而東南來會。西山營有二。一屬懷遠。在西北。一屬永從。在東南。又黔粵地相錯。如犬牙。此水則經永從之西山營北。又東南流。經標里村西。擁委村東。折而東流。經大灘村南。又東南。經良口村西。至大巖村西南。又東南。有二水。一自北。一自東北來會。北水出東北黃土塘之界山。其東界塘東。又生苗界也。水西南流。經劍天山北麓。曲曲百里。至縣正北境。有猛園村。水自西北來。會又西南。數十里。經寨從村東。又南。數十里。經大巖村東。又南。會福祿江。東北水自朝天山東南苗界流入。西南經都天平。膽

二村北。又西南流。經林溪塘東。馬鞍寨西。又西南。合東來之下。余塘水。曲曲七十里。而西。會福祿江。交會處。如畫。水勢始盛。又南流。稍東五十餘里。經標口塘東。又南。分為二派。一西南流。有小溪。自西北境。東南流。合吼江來會。小溪出縣西北二百五十里。與生苗界天有村之西南。大山東北流。數十里。折東南流。有一水。自西南來。會又東流。至籍龍村之東南。有一水。西北自永從界之拱洞村來。會又東南流。百餘里。有吼江。西南自吼江村東。北流來。會又東南。數十里。經標口塘西。又西南。入福祿江。西支津也。此水源流三百里。又西南而南。有支津相通。一東南流。受東北來一水。又南。與西南支津通。即懷遠縣北郊也。一南流。經縣城西。一南流。經城東。折而經城南。而西。復合。又西南。折而正南。有

保江水自東北太保石牛二村來注之。又西南流有浪

溪江自東南來注之。浪溪江出東南銅掌巖之西北山

俗曰昌河西北流曲曲百餘里入福祿。又西南經西岸塘至融縣東北曰融江。有一水自

西北合諸溪東南流來注之。水出縣西北二百餘里黃

北來二水又東南有通道鎮北三水合而東北流來會

又東流受北來之大灣村水又東南有一水合二溪自

西南來會又東北流折而東南經攬口堡東又南折而

東北又東南流經刺利村南有一水自北來會又東南

至融縣東北會融江又南經縣城東南稍西有水自西

此水源流三百里經城西南而東來注之。正南流有馬鞍山水及灣峒水

自東南合數溪來注之。又西南流受西北來一水。又西

南至羅城縣東北境有水西自縣城來注之。水出羅城

西北流經縣北雞拱山青陵山西麓三十里折東流五

十里又折東南流經中火堡西又折東北至青黃山麓

入融折東南流俗曰落澮河六十里經紗帽山東麓。又

東南有龍潭水東北自狗頭山來注之。又南流四十里

有馬泡水自東北來注之。又西南經柳城舊縣村西。又

南折東南流至柳城縣城西北有古清河東北自驕頂

山西南流合東來一溪經城西北而南來會。南經城西

而南有龍江西自慶遠府會貴州獨山州荔波縣及南

丹河池思恩天河諸水東流來會亦巨川也。龍江上源

此以獨山河為龍江上源
共名出日生苗未入版圖
不知其常李國則和
山河自生苗中朱為放
江上源非就江上源

勻府之南獨山州二源一出西南境豐寧土司之北山
北流折而東北數十里至州南里蜡寨北有西源羊角
寨水自西山東流經州城西而南流十餘里有木魚
又東南流折東北俗曰黑神河又東北數十里至爛土
河南自唐懷寨來會又東北經朴寨北又東北至爛土
司北折東流有巴開河自南來會又東南入荔波縣東
寨南又東入生苗界又自苗中折西南流入荔波縣東
北界又西南流至縣東境排村東南有一水自村西
北山來會又南有一水合四溪東自古州八萬舊山來
會經火猛村北又西南受北來一水又西南經舊荔波
縣西北又西南經堆城北又西南經寨鷺村北又西南
而勞村江北自荔波縣城來會○勞村江出荔波縣北
境稍東生苗中西南流入界經山洞北又西南經台
村北又西南合北來一水又西合西來一水折南流經
縣城東又南受西北來經城南一水又西南數十里受
西北來一水折東南流數十里與龍江會○既會勞村
江又南稍西經南丹州東北境有水自州北境山合
四溪東來注之折東南流經打狗村東又東南受東北

來一潭水又東南經大山關受東北一水又有青雲溪
西南自州西境之高峯坑東流經城南東北流合西北
來之三寶山水又東北數十里來會又南流經猺家村
西又東南經下川村東又折西南流受東北一水又西
南經河池州東北境曰金城江經州北境四一山東麓
折東南流二十里有紅盆水西南自州城來會○紅盆
水出南丹州西南那地州東北界之金雞寨山即青雲
溪南隔山水也東北流七十里折而東南流經看馬村
西又東南合東來一水又東南有貓溪自西來會又東
南數十里經河池州城南又東南折而東北流受東南
來之浪溪三水又北入龍江○龍江既會紅盆水于州
東北境又東南流受北來嘯山水又折南流經聖水山
西麓又東南受西南一水折而東流經思恩縣南境曰
龍江有帶溪自北合數水經縣城西而南來會○帶溪
上源出古州八萬舊山之東北與生苗界山西南流八
十里受北來二溪合為一水又西南曲曲百餘里有一
水自東來會折而西流五十里受北一水又西而帶溪
水北自二十索村之南東西二源合而南流來會又南

流經洞馬村西又西南六十里有一水合二溪自西北
 來會又東南流經緝山修煉山西麓是為思恩東北境
 折而西南流經縣城西北又南五十餘里于白沙村之
 西南會龍江此水源流長五百里亦龍江東一源也
 龍江既會帶溪曲曲東南流有修煉山東水自北來注
 之又東南經月山潭藏嶺北麓九十里經慶遠府治宜
 川縣西北境又東流經府城北又東至威家堡北有潭
 水自北來注之又東稍南有洛蒙江南自忻城縣北界
 之疊石山西北流合西來永定土司南水北流經府東
 南境合西來一溪又東北流來注之龍江又東北流經
 烏藏村南又東北而天河縣水自西北來合東北流經
 縣水南流來注之○天河水出縣西北山二大源合而
 東南流經三仙山東麓有三湖水自西來會又曲曲東
 南流有九龍泉自縣東北山西北流折而北又折而西南
 來會于冲乾村之東北又東南經天河縣城南又東
 南至文華山西麓受西南來日山水折東稍南數十里
 而羅城縣西南三溪合西南流來會亦龍潭水也又東
 南數十里至永順副土司之北岐為二支夾司左右而

南受東來一水西流復合而入龍江龍江又南經羅村
 西又南折而東流曲曲經西山南麓又曲曲而東約百
 有餘里至柳城縣城西南而柳江自北來會以下總曰
 柳江此水自源至合柳江處曲折已九百餘里受納
 羣流甚多實柳城縣城西南二水既合東流經城南曰
 柳江又東南流經柳江府治馬平縣西北境有奕貴山
 水自北來洛滿鎮水自西來並會又東而南經府城西
 折而抱城南東三面又北流三十里折而東經龍壁山
 南麓又折而南經橫賴山西麓及桃竹山西南又折東
 南流經犁雍塘北又東北流自柳平至此直徑百餘
 里之間江曲折三百里有
 洛清江北自雒容縣東北承永福縣南分流合諸溪西

南流來會。即黃源水之西南流一派也。黃源見前。離江
 榕江東南自下。邊山西北流。合西來毛洞水。曰丹竹江。
 曲曲西北流。又合東南來一大溪。西南來一小溪。而西
 北來會。水勢始盛。折西南流六十里。受西北來水二。經
 太和山。西又西南折。而正南。多石灘。有石盤巖水。自西
 北。經常安鎮來注之。又南。經古羅塘。西又南。受西來之
 屏石山水。又南。有一水。自東北來注之。折西南流。經先
 鋒墟。北又西南。至維容縣。東北大方塘之東。有水。北自
 樟嶺。南流來會。又有龍鼻江。及平潭水。自縣西北。合東
 南流。分為二支。一東流。經縣城北。而東來。先會折西南
 會。又西南折。而南流。又東南流。為維清。又東流。折而東
 江。與柳江會。自永福至此。三百餘里。又東流。折而東
 南。經運江。司西。有一水。自東南來。合東北諸水來會。即
 象州北境也。東南水二源。一出臥龍山之東南。山西北
 流。百餘里。一出竹踏山西北流。與西南出

龍殿山東北流者。合而曲。曲經馬鞍塘。及大樂。司西。皆
 會。西北流六十里。其東北。天桂山水。及石人山水。合于
 南。臨之。西南。又西南。來一水。水二源。一出南
 會。又西四十里。入柳江。又西南。受東南來一水。一出南
 山西北流。一出。孫山巨澤。東又南至州北。有水。南自天
 北流。合而折。西北流。入柳江。又南至州北。有水。南自天
 益山東北流。經州東。而西北來注之。又西南。經州城西
 北而南。又西南。有穿山堡北水。西自山中。東南流。百五
 十里來注之。又南。至天益山西南麓。紅水。西南自來。賓
 縣來會。俗口都泥江。即兩盤江也。既會盤江。南流。稍
 西折。而東南。經武宣縣西南。又東南。經潯州府治桂平
 縣西北境。又東。至府城北二十里。岐為二。一南流。經城

東而鬱江自西南至城東南來會。一東北流二十里折而東。而前會鬱江支津。並東北流來會。自會都泥後所受諸水見後。

又東南至梧州府城西南會北來之桂江。

北盤江即烏泥江亦曰紅水河。其上源雲南霑益州北境為滇黔川

河所謂盤江者也。源出雲南霑益州北境為滇黔川

三省之界。西北四川界東北貴州大定府威寧州西南界也西十二度五分強極二十六度四分新

霑益州北二地曰倘塘驛西北山有水東北流隔山西

洪江西南出嵩明州尋甸州東北流至山麓折而西北入四川界注金沙江者數十里曲曲而

東北岸貴州威寧州西南之瓦擦江界南岸雲南舊霑益石龍山北百里經可渡橋又數

西此四州界乃系川府未
標雲南時誤至莊隆
時則西北上雲南界之
况凡蓋滋舊而未改

十里東北流受東北來結里汎南山水。即威寧州東南境水西南流來

會折東南流數十里入貴州界曰可渡河。自源至此曲折已二百里

折東北流受東南來一水又東北受東北來一水。即結里汎

東山水也威寧州即古烏撒地汎在州東南又折東流至大山而伏又東南

二十餘里出山東南流曰天生橋。大山數重水伏流其下復出在威寧州東

南百六十餘里南數十里有一水自西來會又東經黑勝汎南

又東南受東北來一水又東南流受西來一水又東經

北怯汎南又東南經安南縣北境有拖長江西南自普

安州西南界之平夷所東北曲曲流經州城北又東經

普安安南二縣北境而東來會。拖長江出普安州西南處之平夷所北山其西即滇南勝境又滇之孔道也水東南流經亦資孔驛南折而北經大山中又北合西南來一水又北經毛政營西折東北流數十里折而東經州北境有海子鋪北水自西南來會折東南流七十里至州東境之軟橋驛西南而州城南北二水自西合而

來會又東流經普安縣西境又東北至大山而伏曰天生橋縣北二十里也東北流出有縣溪自縣城東合二水北流來會又東北有猪場河自西北山合二水東南流百六十里來會又東北流經安南縣北境有西安河西南自江西坡驛南山東北流百餘里來會又東流入盤江。此水曲始曰盤江又東南經永寧州西境即安南折行四百里始曰盤江又東南經永寧州西境即安南折而南流經盤江營東又南折而東十餘里又折而南而西南流三十里有阿黑河合馬京河西北自安南縣

東境來注之。又南數里折東南流有馬軍河南自南籠府新城北東流折而北百五十里來注之。馬軍河出新流經城北又東數十里折東北而北經高伍塘及安姑之東又北流注盤江。又東稍北二十里折東南流三十里有寧谷河自東北安順府會西南

鎮寧永寧二州諸水西南流來會。寧谷河二源出安順山南流至府城東有一小溪自東北來會又南至城東南而西源出西玉山東北麓者東南流經城而南來會西玉山西北麓即三登河源北流而東北入烏江者亦野中之分水嶺也二水既合東南流經五官屯西至寧谷寨東折而西南經羣山中百八十里至寧谷司西北折西流五十里有白水河自鎮寧州城之南西北流十餘里折而西流合北來一水折東南流三十里合東來之王二河又南流有霸陵河西北自永寧州北境山

東南流合州東北關嶺驛水而東南來會又南折西南流有州東二水合而東南來會又南流五十里會寧谷河○寧谷河既會二州水盤江又南數十里經南籠府又西南六十餘里入盤江盤江又南數十里經康莊司西南境有巖下東北境又東南曲數十里經康莊司西南境有巖下河東北自巖頂山西南流百餘里合東來一水而南來注之又南入生苗界有魯溝河自西安籠鎮之西北木舌寨山東流來注之生苗中不知受合幾水惟木舌寨水自南籠西北七十里止東北流百餘里曰魯溝河入苗界則可知者也魯溝之南苗界東南流入廣西泗城府北境把蘭村之東北界又東折而南流受東來一水又南受西北來一水即把蘭村東水

也。俗曰盤江河又南而南盤江曰紅水江自西南西隆

州來會會處在泗城府治陵雲縣北稍西百五十里把蘭村東南二十里西十度四分極二十四度八分○北盤江自源至此九百餘里

南盤江即紅水江亦曰八達河源出雲南新霑益州西北

三十里之花山西十二度七分極二十五度七分花山北去北盤江源二百四十里花山西北

即尋甸東北流之車洪江也○霑益為兩盤江源其地勢甚高而舊州在東北二百里有一水自西南而東北經舊州東石龍山西左右各受一水又東北數十

里而伏又北踰大山數重與貴州界則北盤江也東南流二十餘里至松林驛西南折正南流又西南流十餘里又南流折而東南經州城北而東折東南流經州東

南

右江府志卷之十九

境南二十里有磨刀溪自西來會。磨刀溪即馬龍州北境山水東流曲曲經

曲靖府治南寧縣北境新寧益州南境與北盤江會實北盤江南源也。又西南經曲靖府

治南寧縣東境稍南有水西南自府城來會。即府南一

山者又曲曲而南七十里經廢越州西又曲曲南流百三

十里經陸涼州東南境湖澤中有一水自南來會。水出

山東北流經薛官堡西又東北與盤江合。自湖西流經州城南中有大灘又

西南流曰八達河六十餘里折西北流七十里亦曰赤

江河折西南流至宜良縣東北有楊宗海水自西來會

又縣北小水亦自西來注之。楊宗海在宜良縣西境稍南之楊宗廢縣北有巨湖

濶十里南北長三十里自北流出折而東經縣北境又

東南會盤江。縣城北一水出西境東流經城北而東

來並又東南流至縣東南境曰八達河折西南流經路

南州西境稍南經化所村西又西南折而南而東南經

潯江府治河陽縣東境過席家渡又東南五十里有白

龍潭水東北自路南州西南流來會於烏哥黃之西北

白龍潭在路南州東北山西南流有黑龍潭水自東來會經州城東又西南百餘里與八達河會。又西

南流經黑村東又西有仙湖受江川縣水西北自府城

東南流來會。仙湖在潯江府城南濶三十里南北長五

江川縣水出縣西境東流至城南瀾為湖東西數里南

北二十餘里曰應星河形如懸瓠自腰東流出至縣東

水道是岡卷十七

粵江

五里又瀦為湖愈濶而北即仙湖也仙湖西岸夫山及
 黑龍潭又西即晉寧縣境其水皆北入滇池者仙湖經
 激江府城南有梁王河北自城西南來又有東河自東
 北經城東來並會湖東岸有鳥乍山自東南流出八十
 里入八達河激江府又南經彌勒州西境寧州東北境
 地亦大分水嶺也
 受西來分水嶺水即寧州東又南曲曲經寧州東南之
 舊甸東有小曲江自西合新興嶧峨河西通海四縣及
 寧州水東流來會小曲江出新興縣北山二源一南流
 源北山之北即昆陽州境水皆北入滇池者小曲江自
 古北城西南流至新興縣城北有一水自東南來會又
 西南曲曲七十里經嶧峨縣北境有水自西來會折東
 南流四十里經縣城東北又東南而老魯關水自西南
 經城南而東來會始曰曲江又東流折東南流至河西
 縣西南境受西來一水又東南數十里經兩山間折而

南流經通海縣西南境數十里又東南至曲江驛南折
 東北流六十里至縣東南境之老丁庄北又折而東流
 經寧州南境有婆兮江自州東北之分水嶺西南流經
 州東合州西之瓜水而西南流來會即通海湖水泛溢
 亦由瓜水來會曲江又東流數十里折而東北至舊甸
 南東入盤江○通海縣北有湖受縣西山水又受西北
 河西縣南一水及縣西北山陀關水匯而成湖南北二
 十里自西南而東北至甸苴關南長四十餘里與寧州
 西之瓜水相近○曲又東南曲曲五十里有水東北自
 江源流四百餘里
 彌勒州來會彌勒州東北山水一東北出廣西府西北
 境源洞西山西南流六十里一東出府
 西南山與府南矣邦池相近西南流四十里一出州西
 北山東南流三十里至州城東北會焉經城東南又西
 南流百里經竹園西又西南百里入盤江○矣邦池又
 在廣西府南其源曰府東龍泉府西源二水不涸又
 東南百餘里經阿迷州北境稍東有樂蒙河西南自臨

安府治建水縣西受石屏州之異龍湖水東流經州城
 東南折而東北來會。樂蒙河上源出石屏州西北寶秀鄉北山東南流經州西南亦曰曲江又東南而北諸為巨澤廣長三十餘里曰異龍湖自東南流出曰沔江河又東南流六十里經臨安府城南又東北折東流有象冲河自山北流來會曰樂蒙河又東北至巖洞而伏又東流出經樣田塘南又東南流三十里至燕子洞而伏阿迷州西南境也又東流出折東北流五十里經州城東南有一水東南自南洞來會折西北流經城東北又西北十餘里折東北流四十里入盤江。此水源流三百餘里兩伏于大山下復出亦天生橋也。盤江既會樂蒙河折東北流六十餘里又折而北有一水自東南來注之。又北三十里折東北流而又北。曲曲百三十里經江邊塘東有一水自東來注之地曰

小江口。西北去竹園六十餘里彌勒州之東南境廣西府之西南境也。又西北受西南來一水。又西北折而東北經廣西府之南境及廣南府之西北境。凡曲曲二百八十里。有清水河自西南來會。清水河出即北流二源一出汎南山東北流一出西
 北山東南流合而東北行山中凡二百餘里入盤江。又東北至廣西隆州極西界。東北廣西而西岸為雲南界。有馬別河。南自開化府北山東北流經廣南府西北境。又折而西北流來會。馬別河出開化府北境山東流經法土竟北折東北流有江那汎南水自西來會又北流
 一曲曲百餘里有維摩塘南水自西來會。又西北受西來一水折東流經衣落寨及彌勒灣東又東北百餘里至廣南府西境之馬別塘北曰馬別河。有者種河自東來會。又北流曲曲百三十里至廣西界折而西北流入

水道提綱卷十九

盤江。○此水源又西北曲曲流為兩省之界。八十餘里。

北至羅平州東南境之可渡南。東廣西界。折東北流。可渡。

在羅平州東南六十里。盤江之名為可渡河。以此也。二十里至新寨。折而東流。為

三省之界。自水西北為雲南。東岸為貴州。南籠府西南。捧鮮汛上江界。水南岸為廣西。西隆州西北。

界。有九龍河。西北自羅平州西會師宗州蛇場河北會

霑益州東北山水。平彝縣水及貴州平夷所水。南流而

東南為上江來會。九龍河二大源。南源出師宗州北境。陸涼州東北境。大山西南流。經得勒

坡南蛇場村北折而南流。受西北一水。折東南流。曰蛇

場河。又東經師宗州東北境百餘里。折東流。經羅平州

北境。曰九龍河。又東九十里。其西北源自北來會。○西

北源更遠。出新霑益州東北二十里山中。其西去南盤

江僅三十里。此水東流三十里。經腰站南。又東流。經平

彝縣西北之涼水井南。又東折東南流。經縣城西南。其

城東十里。即滇南勝境。入滇之孔道也。自城又東南流

百六十里。有一水。東北自貴州普安州西南界平夷所

之南。東南沿界流四十里。折而正南。入雲南平彝縣北

境四十里。又合一東來水。而西南流。來會平夷所。亦分

水嶺也。二水既合。又南經亦佐廢縣西。又南流。曲亦分

二十里有恩勒村水。自西經羅平州北境。來會。又東南

與九龍河會。○兩源既合。于羅平州東境。又東南九

里。至江底村北。東與一水。自北來。者會。折西南流。為滇

黔二省之界。經捧鮮汛西。又西南。當三省交界處。入盤江。○此

水自霑益至上江。又東南折而東。為黔廣二省之界。北

貴州南籠府地。南稍東北。有中江自北來注之。出捧鮮

岸。廣西隆州地。南稍東北。有中江自北來注之。出捧鮮

山者。東南稍東。有下江自東北來注之。出籠憂北山者。

水道提綱卷十九

粵江

三

又東南流有水合三溪自南來注之。出西隆州西境山三溪合而北流入
江。又東南六十里全入廣西西隆州西北界自此以上。
總曰八達河至界曰紅水江折正東流百二十里有清
水河自西南來注之。清水河出雲南廣南府北境分水嶺之北山二源一東南流一東北
流合而東四十里入西隆州西南界又東北
流經膽轟塘西又東北數十里入紅水江。又東北流
二十里有馬別河西北自貴州合深溪水郎諸水南流
經南籠府境東合都威河而東南來會。馬別河上源曰深溪河出普安
州南境山東流經歸順營南又東南六十里有一水自
西來會又東南四十里有阿希河東北自普安縣東南
山西南流百里來會正南流百三十里曰深溪河有木
郎河出普安州南界山東南流經狗場營西即雲南羅

平州東北界之黃泥河也又東南流合西來沙營北水
又東南流來會既合二水又東南流經南籠府西境二
百里曰馬別河又東南入廣西西隆州界二十里有都
威河東北自南籠府西山南流經馬鞭塘及甲寨東又
西南流數十里入西隆州界三十里來會又南
稍東三十餘里入紅水江。此水源流四百里又東南
受南一水折東稍北流六十里經西隆州北境板朋塘
南有水南自州城來注之。水出州東南山西北流經州城南而西有一溪自南來會
又北經州西而西北又有一折東南流二十里有水西
溪自西來會折東北流注之。水出南籠府安籠鎮南山東南流經
北自貴州界來會。石門坎北又東南五十里當生苗界
處入廣西界又三十里經牛墟。又東南流六十里有水
東又東南八十里入紅水江。又東南流六十里有水
自西南來注之。西隆州東南水也自山北流合東來一水折西流又合西南一水東北流入紅

水折東北流四十里。至百樂寨西北。有水東來注之。又

北流五十里。有馬墟水。自西北來注之。馬墟在牛墟東八十餘里。又

東北流。折而東。經泗城府西北境。凡百里。至把蘭村南

境。而北盤江自北來會。南盤江自霑益至此。會曲靖。激

良路南。江川新興。通海。寧州。彌勒。石屏。阿迷。師宗。羅平。平彝。諸州縣之水。曲折已千八百里。容受衆流。較北盤

江勢數倍。

兩盤江既合。總稱曰紅水河。東南流。有一水自南合。二溪

來注之。又東流。有水自東北。藁村合一溪。西南流來注

之。藁村水。出北與苗界山。南流經村西。又南而西南流。有

又東南。折而東北。數十里。又東南流。折而東。經上隆村

南。又東。曲曲。經東蘭州北境。折東北。又東南流。至州東

北境。雙鳳山北麓。福山南麓。又東北流。百里。經那地州

西北境。有拱村水。自西北苗界東南流。合二水來注之。

又折東南。至州西。有二水。東自州城左右。西流來會。出

州東北山。西南流。經城東。折而抱城南。一出州北山谷。二

河。又折西南流。二十里。東流三十里。有一水自東北來

注之。水出那地州東北都利山。兩澗合。西南流。經常坡

登山來會。又西南流。經南流。曲曲。經舊都陽司。東。又東

南流曰烏泥江。至山麓。又折東南流。經三旺司西。又曲
 曲而南。經舊東蘭州東。折西南。至北荷山東麓。有一水
 自西南來注之。水出東蘭州東南境山二源合東流。有
 一溪自南。經山西北流。來經銀海地之
 西來會。又東北百
 餘里。入烏泥江。又南流。經都彝山西麓。又南流。折東
 南。經十八鶴山東麓。又東南。有水自東北來注之。又東
 南。經猺山中百餘里。有水自西合二溪來注之。又東南
 經思恩府西北境。折東北而東。經安定土司南。司東西
 俱有水
 南流。各瀦為
 小湖。在北岸。又東南流。有蘆江南。自雞籠山北流。合西
 七首水。東北流來會。雞籠山在思恩府西北二十餘里。
 其南水皆南注右江。而蘆江自山

江合流分枝

北北流。經興隆司西。又東北。經白土司西。又北流。有七
 首水。西自七首山東流。合南一溪來會。又東北。入烏泥
 江。又東北流。受北來乃房隘水。水出猺山兩源。至隘南
 而合南流。又折而西南
 百餘里。入
 烏泥江。又東北。經大明山北麓。北受一水。又東北。經
 忻城縣西南境。有那龍江。刁江。西北自那地州東南合
 諸水。三百餘里來會。即永順正土司北水也。上源曰刁
 江。三源一西北出那地州東南境
 地黃村西之福山。東南流。經三旺司東。與隔山烏泥江
 相去二十里耳。又東南流。其西南二源一出隘峒之北
 都彝山東北流。其隔山去烏泥江不過十餘里也。一出
 隘峒東南北流。數十里而合。又北合西來真武山水。又
 東北。與西北源會。而東流。曰刁江。有那龍江。北自河池
 州南境之振人山。南流。經馬鞍山東。又南來會。又東南
 流。受西南一水。折東北流。受南來一水。又東北。受東南
 一水。又東北。受北來清遠山水。又東。經永順正土司北

水道是獨卷一

粵江

去

折東南流受東北柱藤村水又東南流百里經搖巢西折而東而東南流受西北來七星山水又東南經忻城縣西境有彝江自西北搖山合兩源東南流又東流數來會又東南受北一小水又東南入烏泥江又東流數十里

有龍塘江東北自縣城來會龍塘江出忻城縣西北境宜川縣西南境

之搖山東南流百里經忻城西北境受東北來黃泥岡水又東南流經縣城西南又南而一溪東北自青潭岡西南流經縣城東南而西來又東南受西南來一水又會又西南數十里入烏泥江

東南曲曲百餘里經遷江縣西北境有木托村水自東北來注之又南流受西南一水折東南流經縣北有青

水江南自縣東合西南上林縣賓州諸水北流來會青

江合二大水一出上林縣北百八十里之思隣山三澗合而南流在三叫司東又南會東北一水南流經橋賢

墟西南十餘里又南曰周江流數十里有里仁江西北自茶山來會又東南流至縣城西北會西來一水東經城北曰周利江有城東一水自南來會又東有七龍江自南來會又東稍折而南又東曰黃龍江有羅洪洞水自北來合西雲搖村水東南流來會折東南流經思攬村西曰思攬江經賓州北境有樊廟江西南自金雞山合南來黃庚山水東北流來會又東南流至州東北境

○一出賓州南境曰武陵江二源一於嶺方山東北境一於武羅司東北流而合又東北有鎮龍水東南自鎮龍山來會又東北經仰渡山東又東北有黃陵川自東來會折西北流曰李依江經州東境白羊山東又西折而北流經州東北之雞鳴嶺東又北有臨浦江自州西南合螺江北流經州西又折而東經州北來會又北流與上林縣思攬江會東北流有龍溪自東南來注之又北流經遷江縣南境有黑洞巖水自西北來注之又北流經龍降村東又北經縣城東又北會烏泥江○此水源

百里又東北經文輝塔甲山南鴉羅堡北又東北折東

南至來賓縣西境受南來石牙山西水。又東經縣城南。有石牙山東水自南來注之。折東北流。有思玉山湖水。自西北經城東來會。又東北中有石灘。北流有定清水。西北自雙泉山東南流注之。此水與玉山湖水源甚近。又東北流。至象州西南境。而柳江自州西而西南來會。自此而下。總名曰都泥江。亦曰左江。自把蘭村兩盤江合處至此。又一千四百餘里。折西南流。又折而東。經武宣縣西北境。受西南來大祿山水。又東受東北來陰江水。水二源。自縣北境合而西南流。南注都泥江。又東南至縣城西北。有新江自東北山西南流。經城北而西來注之。

新江二源。一出北倉帽山。南流二十里。又一出東金龍山。西流合而西南。經城北而西入都泥江。南經城西。有賈利山水自西南來注之。折東。經城南。又東南流。有東山水自東合二溪。西流來注之。又東南受西南來一水。一出仙巖山。北流。一出居松山。東流而合。東北流入都泥江。又東流。經基石山北。勒馬山南。又東南流。經潯州府治桂平縣西北境。碧灘塘之南。又折東北流。受北來花雷村及東北大藤峽二水。又東南流。至府北二十里。分為二派。一南流。經府城東北。又東南會西南來之鬱江。在府城東南。一東北流。二十里。受西北來金珠嶺水。折東南流。而前一派會鬱

江者自西南而東北流四十里來會。在潯州府東北境四十里曰大黃江

司。○黔江既合鬱江水勢愈盛自此以下總曰潯江又

東南流有相思江北自秦川司來注之。中有巨洲。又東

南。經平南縣西境。有乾江自南來注之。又東南有烏江

自北合二水來注之。又東南。經縣城西南。又東南受北

來城東羅冲塘水。又有秦江自東北來注之。又東南流

曰龔江。有白沙江合諸水自西南來注之。白沙江出容縣北界之摩

雲嶺二水合而東北流。經太冲墟西北。又東北有火鳥

河自東南山西北流。經火鳥墟而西北來會。又有湖水

自西北來會。中有綠水。稍北有白馬江。東北自撫羊山

西南流來注之。又東。經白馬塘南。又東。經藤縣西境。有

蒙江北自永安州合數水南流來會。蒙江三源一出永安州北與荔浦縣

南界天門山通天嶺。嶺東水即荔水。東北入桂江者此

水自西北麓兩洞合西南流。數十里有古角山。北水自

東來會。又西南有一水自北合二溪來會。南流又西合

一小溪折東流。曰冷柑水。又折而東南。經州城西而

南。又合西來一水折東南流。又折而南。經三石山東麓

曰眉江。受東南來一水。即泥鰲水也。又西南流有大樟

水。西南自百餘里外山合兩溪。東北流至州西境。合西

來一水折東南流。數十里來會。又南流受西北一小水

又東南流。經古花山西麓。又東南有松栢山水。自東北

合東南一水西南流來會。曰牛皮江。又南有大同江。自

西北大同司前合左右二水。東南流百四十里來會。又

東南流。經六叉山東麓。又南入潯江。○此水源流四百

里。又東流。中有巨灘。即藤縣西南境。折東北流。經藤縣城西。又

東北有四培江自北來注之。四培江東北出李白巖兩水又西南折而南經登馬。又有劍江自縣城東會南來。北流容縣岑溪三縣之水至縣北來會。劍江上源曰崑東南與廣東界之巖石山雙威山北流數十里合東來一溪又北合西南來蕭韶山水又東北流折而西北有西崑崙水自西南合西金坊山水東北流來會又北流受東來一水折西北流受西來登高山水又北流經天塘山西麓折西北流經黃箭山北麓至縣東南境曰沿龍江折東北流又正北至縣東有縣南溪西自城南合東一水來會即獅子巖水也又北經靈臺山西麓受西北來一水又東北曰沿龍江口又東北至容縣西南境有綠藍水自北金牛嶺南流來會又東北經容縣城東南有天塘山水自南而北經石羊山溫泉之東曲曲百數十里來會稍北有水自東北來經城東而南來注之。又東北有南渡江自南大山合二溪經石梯山曇平山

鳳皇山將軍山北流受東來通天嶺水又北至南渡司之東受東北一水折西南流經司南又西南經李村及六王司南有六洞司水南自石梯西麓合數水北流折而東北來會折西北流入劍江至此曰思登河又東北流分爲二派一正北流經山來嶺下至寶家司東勾刀山西折而東北有繡江西南自大榕山摩雲嶺東北流來會又東北至都榜嶺南麓一東流經獨竹嶺下數十里至岑溪縣西境有龍底江二源一自縣南鳳皇山東麓界山西流曰龍潭合南北二水一自縣南鳳皇山東麓界流合東一水合焉西經城南而西稍北來會又北流經勾刀山東麓曰皇華江又東北有義昌江東南自腰鷺嶺及周公山水西流經羅洞墟北黃塘村南而西來會又北至都榜嶺南二派復合又東北流數十里經藤縣南境折正北曲流曰劍江又北經城東而北折稍西入潯江。此水自崑崙水源自北經城東而北折稍西亦巨川也。藤縣西潯江東劍江至北而合。又東北流經龍潭南爲梧州府治蒼梧縣西境折東流又東南有

牛嶺水自南來。合數溪北來注之。又東南折而東北。有長行江。南自長行司北流。合西一小水。經澤山。折而東北來注之。江中有巨洲。又東至梧州府城西南。而灘水桂江北。自昭平縣南流。經城西而南。來會于高望村之東。潯江自黔鬱左右二水會處至此。又四百餘里。于是廣西一省之水俱合。東南流。經府城南。蘇山北。又東過伏虎巖。南而東入廣東界。自入廣東肇慶至廣州府會。滇江龍川江南入海。見後文。

水道提綱卷十九 終

水道提綱卷二十

原任禮部侍郎 臣 齊召南編錄

粵江下

鬱江。即廣西左江。亦曰南江。上源有二。北源出雲南廣南府。曰西洋江。南源出歸順州及安南境水。曰麗江。至南寧府之西。合江鎮而會。為鬱江。

西洋江。亦曰南盤江。古夜郎豚水也。源出雲南廣南府治寶寧縣西北六十里者。兔塘之西南山。西十一度六分。極二十四度三分。○此山之西北山。即者種河源。西流折而北。為馬別河。又入達河者。東北流。折而東。經

塘西北。又折而東南。曲曲數十里。至府西境。有松木嶺。水自北來。又有一水自東北山西南經府城西北來。並會南流。合西北來一水。又東南有紅石店水。自西北合二溪。東南流來會。紅石店北至者。兔塘僅二十里。又東南流。曰西洋江。數十里。受西南來一水。又東流。至廣西界。廣南府東南。為廣西西林縣西南界。受西南來一水。稍東北。曲曲流。為兩省之界。一百五十里。南岸為雲南廣南府東南境。土富州。北岸為廣西西林縣南境。至西寧村北。土富州東北境。有同舍河。西北自西林縣城合諸水南流來會。同舍河兩源。一出廣南府東山。二澗合流而北。而東北入廣西界。經剝貫村東。一出廣南

府北境山。二澗合流而東。入廣西界。經剝貫村北。又東會焉。即西林縣西境也。又東北流數十里。受西南一水。東流折東南。南流經縣北境。曰同舍河。有一水自西北來。會曰馱娘江。又東南流。有一水東北自西隆州南山南流。合三溪來會。又南流。經縣城東。有馱門河。西自廣南府東南山。合二溪。西北流入界。而東南經縣城南。合西南來之溪。馱河而東來會。折東流。又東稍北。經八渡站北。受西南來一水。折東南流。又受東北那個村水。經者達村西。又東南流。折東南流。經百約村西。自此東岸廣四十里。入西洋江。折東南流。經別隘北。土富州東北界。有剝江。自西南來注之。剝江出土富州東北山。兩源合。東南流。合西南來一水。折東北流。入西洋江。又東南。有者郎河。西南自土富州城東北流。合諸水來會。者郎河二源。一出土富州西北山。東南流。一出西南山。東北流。合而東。經州城北。又東折東南流。經歸朝

水道是圖卷二十一
 粵江
 二

村北又東流至平洋村北有廣西歸順土州西北境水曰小鎮安溪曰下勞村溪自西南來合而東北曰那旺村水曰東水自東南來合而西北會焉東北流來會又東北至那洞北受東南一水又東北經那萬西又東北至兩省界處入西洋江又東入廣西界又東北流經泗城府南境鎮安府南境折東南流經土萋村北又東北經剝色埠東南有一水北自泗城府東南流合西數水來會泗城府水二俱出北境大山一西南流一東南流至府城南而合又東南流折而西南曲曲經人弗村西官村東又東流經茶亭坡北又南折西南流有供村北山二水合西南流受西來一水折東南流受北來佳甸站水又東南經大琵琶喜村南又東南至飯樂營之北來會又東南數十里入西洋江○此水源流三百餘里泗城北山又東經砦馬塘南又東南經奉議州北西山諸水畢會

境田州城南有水自北經城東來會即那碧橋也水出田州北口東南流合東北一水又東南流又東南經淥濃塘折而西南經州城東又南入西洋江又東南經上林西又東南有水西自奉議州來會水出奉議州西南山南境那蒲村南又東流有砦例村水自南合三水北流來會又東北入西洋江又東南經上林縣西北境榕樹塘南南岸皆大山又東南經縣城東北又東南有泓滄江西自鎮安府城東流合向武都康諸州水東北流經縣南來會泓滄江出鎮安府北六十里坡豆村南山之麓有湖東南曲曲流二十里有二溪北自山中合而南流來會又南數十里合西來一水又東南經定祿村南合北來一水又東南合東北來一水折西南流合西北來府北湖水又南經府東有水自府西境一湖東流數十里折南流復東合

北一小水東經府城南而東來會又東流北受一水南
受西南來二溪水又東百里過吉喇村南又東經向武
州北境有湖水自南來注之又東稍北有一水西南自
上映上州之北匯西北來一溪為巨澤合南來二溪東
北流經都康州西北又西合一溪又北經向武州東境
而北有一溪自西來會又東北入泓淪江又東北流經
信倫州北境又東北至上林縣西南境受北一小水又
東北折東流經縣城南又東入西洋江此水源流四
百餘里又東南流受北來合三溪水又南經定西村北受
北一小水又東南受北一小水又東南至隆安縣北境
北受歸德土州西水西南有一水合三溪來會又東歸
德土州東水自東北來注之折而南而西南又折東流
經縣城北而東有淥水江南自城東西南會沛水來注

之沛水出都結州西山東流經城南又東合西南來一
水東經芭苗村北曰淥水江折東北流至隆安縣南
境合西南來一水又東北流又東稍南有都陽土司水
經縣城東南又北入西洋江又東稍南有都陽土司水
自北來又有龍床江自西南來並會龍床江出萬承土
州東南山東北流
經禁口村北又東北經永康州西北境之橫山嶺又北
流受西南來一小水又北折東北流經隆安縣東境受
東南一水又東又東流有那感水自北合潭水南流來
北入西洋江又東流有那感水自北合潭水南流來
注之那感水出歸德土司北境舊城土司之嶺下有巨
潭東南流數十里受東北來一水曰慕烏溪折西
南流經都陽土司東有潭水自東折南流而東南曲曲
來會又南流數十里入西洋江折南流而東南曲曲
西受芭僕山水又東南折而西南有何慮江自北合一
水西南來注之又東南經永康州北境有馱蒙江東北

戶部或本心注

李國山和馬水並
行狀家江

自思恩府南經武緣縣合南流江諸水西南流來會。蒙江出思恩府西北雞籠山黃泥嶺東麓二澗合南流經府城西又南而東境之白花江自城東南西流來會又西南流有那馬土司北山水三源合流自土司東南南流至雞籠山西麓合山水西南流與西來定羅土司北之琵琶水會又西南折東南流分爲二派一東流會於蒙江。馱蒙江又南流經武緣縣城東南有南流江東北自府東境山二源合南流而東南合東一水折西南八十里合東北來二水又西流北合思陵山水又西合北一小水而西來會馱蒙江既會南流江西流過縣城南而那馬司水之支津南流者自縣城西來會又西南受南來二溪一水又西南流曰靈水有一溪自北來注之。又西南入西洋江。那馬司及南流江源流俱三百餘里而那馬水至雞籠山黃泥嶺南流似與山西洋江至北興隆司之蘆江北流入烏泥江者相通。此曰右江以在麗江之北也。又東南永康州水西北自

橫山嶺東南流合一水經州城南而東來注之。又東南六十里至南寧府治宣化縣西境之合江鎮東南白沙塘西而左江西南自新寧州東北流。曲曲經鎮西而東南來會。右江自廣南府者兔塘至合江鎮曲折行千餘里。麗江卽左江有南北二源。北源卽龍潭水出歸順州北。有二巨潭水東南流東北一水來會。西十度四分極二十九度三分鎮安府西南南流經州城東又南折東南流經吞墓村西又東南有潭水西自空村來會。潭在州南稍西二十餘里空村之東南南流折而東又二十里來會。又東南五十里出峩普隘東口經交阯亦龍潭水也。又東南五十里出峩普隘東口經交阯

高平府界地四十餘里。又東南流入平雷州西界。經災

平隘南。又東南經州南境。受西南一小水。又東南有駁

來水。合流珠水。北自州城東而南來會。駁來水二源出

山合東南流。至平雷州西北之湖澗寨。西有流珠水。自

西北龍潭東南流。合北來之馱馬澗水。南經寨西南來

會。又東南經州北。受東北來一水。折南流。經州

城東。又南數十里。受東山一水。又南入麗江。又東南

百里。經安平州城北。折東南。有水。西自城南來會。水出

州西與交趾界之四獻隘。二澗合東南流。經底駝隘。南

又東南。南有多烈隘水。自西南來會。又東流八十餘里。經

州城南。又東又東北流。有龍英州水。自西北百餘里來

會。又東北折東南流。經太平州北。稍東有龍水。北自養

利州合東北。萬承州西北。茗盈州二水。南流來會。龍水

一出萬承州西北山。三澗合南。經州城西而南。有一水

自城東來會。又南流。受東來一水。折西南流。數十里。受

北來一水。又西南經養利州城南。又西而西北。源出茗

盈州西境。南流。合西北來一水。者南經養利州城西。又

受西來一水。而東南來會。又南經州城東。有巨洲。當養

又東南折而西南入麗江。又南經州城東。有巨洲。當養

水來會之口。又東南經舊縣北。有水。自北來注之。折西南流。

經土地墟西。西岸即舊縣也有水。自西北來注之。又南流。經太

平府西北境。而南源麗江。自西南來會。自源至合處五百里。○南

源麗江。又有二源。一出交趾廣源州東。流入廣西上下

凍州西境。東流。經州南。有一水。合二溪。自西北界山東

南流經州城東來會。又東南流。經龍州南境。曰龍江。有
 憑祥州水。西南自鎮南關。北流經州城東。又北合西來
 一水。而東北流來會。即龍江西南源也。憑祥州為廣西
 南關為交趾孔道。關南踰山。即漢時銅柱為界。西十度
 極二十二度。此水自關北流。合兩澗。北經州城東。又
 北稍東。至坤山村之西。有黎溪水。西自交趾。又有湖水
 界來會。又東北六十里。與上下凍州水會。又東
 自龍州城東北。而西南來會。又東流。經南岸村北。又東
 南。至江口塘東北。有水。東南自思州。會東南諸水源流
 較遠。實麗江上源也。水出廣東欽州西境羅浮峒之南
 與交趾接界。此水南隔山。即安南
 江南入海。為廣東界者。此水自羅浮峒西北流。七十
 里。經新凜峒。西岸即廣西蒙板隘也。折東北流。八十里。

至古森洞。西又北。曰勒寨隘。有馱白水。二溪東北自土
 思州之東。山西南流。經州南。又合北來二水。而西南來
 會于團龍村之東南。此水折西流。經村南。又西。經遷隆
 峒南。又西南。受西北一水。又南。經葉陽村北。折而西流。
 有一水。南自交趾。北流。入界。經馱騰司西。而北來會。又
 西北。受北來一水。又西南。曲至思明土府南。折西北
 流。有馬跑泉。東北自府西來會。又西北。至思明土州東
 有一水。南自思陵州東北。山西南流。合南一水。西經州
 城南。而西北流。數十里。又合西南來上石州水。而東北
 來會。又北。百餘里。至江口塘之東。而龍江自西北來會。
 亦五百里。又東北流。曰麗江。經鄧勒塘南。折而北。而
 東。至太平府西境。而北源麗江。北自太平州來會。○二
 源既合。東流。有水。東南自江州。合三溪。北流來注之。又
 東。折而南。經太平府城西南。東三面。又東北流。受北一

水又折東流。經瀨滯塘北。有水南自羅白土縣合二溪。東北流。折西北來注之。經叫程塘南。又東北曲曲。經馱驢塘南。折而東。有水西北自左州北合三溪。東南流。又合東一溪來注之。折東南流。有水南自忠州來注之。又折東北流。至新寧州西。有水自州南合三溪。北經城西來會。又東稍北。經州北。折北流。受西北小水二。又東北流。曰左江。數十里。有水西北自羅陽土縣東南流。合西南二水來注之。折而東流。又折東南。經西白沙塘之東。又南。經合江鎮之西。受西南來一水。又東南。與右江會。

是曰鬱江。

鬱江自合江鎮東南流。至仙降山北麓。折而北。又折而東。有都來山水自北東南流。合二水來注之。一卸龍山水。苦山西水。合三澗。自東北來會。又東受東北來一水。即南寧府北境。所有湖水自東來會。又西南。又東南。經南寧府城西南而入鬱江。湖即北湖也。又東南。經南寧府城西南而湖水東自城南來會。即南又東南。有跑馬泉水東北自高井西南分流來注之。高井在府東北境。有水西南流。數十里。為跑馬泉。又西南。分為二派。南又東。有一水自西南合四溪來注之。最南二源。山北流。合而東北。合東來一水。正北流。又合西來一水。又東北流。合西北來吳村水。又東北。數十里。入鬱江。

又東北流有伶俐水東北自崑崙關西南流合二水而

東南來注之伶俐水二源出崑崙關南一西南流一東

南流而合西南流三十餘里有石燕山北

水自東來會又西南數十里中有巨洲又南有水東自

都石山來會又有一水自西來會焉又南流有一水北

自墨山及高峯嶺二溪合而南流又西北有獨秀山水

二澗合而東南流皆會而東流注之又東南流入鬱江

又東稍北曲曲流經道人山南麓又東北至永淳縣西

北境折東南經縣城北有東班江自東北來注之東班

江自東北山三源南流合而西有淥墨山水自西北來

會又西南曲曲百里于永淳縣城之東北會鬱江又東

南經城東又東南流有秋風水西南自迎恩橋來注之

秋風水出南境八尺寨北大山兩源合東北流過迎恩

橋又東北合西一水又東北經林公嶺有水自南來會

又東北入鬱江又東有牛岡嶺水自南來注之又東南經飛龍

山北麓又東北經橫州西南境有陳埠江自西南合二

溪來注之又東經駱駝山麓有橫漾江南自廣東界來

注之又東折東北至州西南有水北自聖山東南流經

州城西而南來會又東北經城東南有洪流江東南自

廣東界合二溪西北流來會亦曰鬱江也洪流江二源

筆架山東北流一出東洪蒼山西北流而合又西北三

十里至州城東北與鬱江會○洪流江源隔山而南即

廣東廉江源也又東北曰鱷魚江有方水江自北來注之

方水

源一出鳳皇山北麓東南流有東北山

水西南流來會南流百餘里入鬱江又東北經甜菜

塘南有水南自空龍山來注之。又東北過起敬灘。經興業縣西北境。又北流有武思江。自西北來注之。武思江出貴縣西南境山東南流。又南流合西來一溪。又東南流。入鬱江。又北折西北。經大浦洲。東又北。曲曲經貴縣南境。有水東自獅子山來注之。又西北折而東北。至縣西南。有一水自西北合數水。東南流。經城西來會。即貴縣城西水也。出西北境紗帽山。東南而東。合東北來一水。又東有乾河。自縣北境合二源。西南流。來會于城之西北。又南經城西而南。入鬱江。折東流。經縣城南。又東折東北。流有汎江。自東南來注之。又北有沙江。自北來注之。

即貴縣東北水二源。一出縣北。上龍山。東流。一出東北。北山司。西南流。合而南流。數十里。折東南流。九十里。入鬱江。又東北有東津江。自北來注之。東津江出鍾馗山。南流。有一水。西北自北山司之南。東南流。來合經龍石山。西麓。又南數十里。入鬱江。又東折北流。數十里。有橫眉江。自南來注之。橫眉江出鬱州北境山。東北流。數十里。折而西北。又折西南。有一溪。南自艾羊營。西山北流。來會。又西北折。正北流。入鬱江。又東北經大灣塘北。又東北經潯州府治桂平縣西南境。曲曲百餘里。至府西南。折而東南流。其南即雲合嶺。又折東北。而西北。至府城西南十里。有蓬闔江。西北自石梯嶺來注之。即府西水。又東北至府城東南。受南來寶子嶺水。稍東。而黔江支津。北自城東。

來會又東總曰潯江有一水自南來注之水出南頓嶺北流合西來

橫嶺東來伏虎山水經獨秀峯東麓又東北經寶子嶺東又北西北入潯江又東北流曲曲六

十里而黔江正派自西來會自合後東至梧州府會桂江所經地及所受眾流見

前文○鬱江自合江鎮至此又八百里

黔鬱二江既會于潯州府曰潯江又東會北來之桂江於

梧州府東流經城南又東流入廣東界總曰西江經封

川縣西北境折而南流三十里經縣城西有一水自西

來注之折東南流曰錦江受東來一水又南流經圓珠

山西麓又折南稍東經西寧縣北境羅旁墟西北有武

倉水南自城東而北來注之武倉水西南出羅定州西

山東北流至西寧縣西南境折東流而東北至縣城東

南有一水東自大力山來會又北流經羅旁墟西北入

江又東稍北折東南流經德慶州城南有一水北自端

山合二溪南流經城東來會稍南有連州河西南自羅

定州合數水東北流來注之即龍水江也上源出羅定

西北流經懷鄉司北又西北受南一水折北流有函口

縣東南境有一水西南來會其源出小水獐水亦自廣

南來會又東北流折而東北者也又北流有石梯山水自西

東北經羅鏡所北受南來分界店水又東北曰龍水江

企陽石有東水自東南來會○東水南出雷公嶺東北

流數十里。合東南來一水。折西北流。合西南來京峯巖水。又北流。經花榜頂山。折而東流。經筆山。北有一水。自東南來。會又北流。曰上烏水。經龍龕山。西麓。又西北流。經榕潭。東又西北。會龍水。江。龍水。江。又東北。曲曲百餘里。至德慶州南境。大力山。東麓。有水。東南自東安縣城南。西流。而北來。會又北流。有東南一小水。同入西江。○此水源流。又東稍北。有水。東北來注之。及計都山。折東南流。經辣頭塘南。南柵所北。受北一小水。又東。經東安縣北境。三洲巖北。又東北。受北來一水。折東南流。受西來一水。巖東水。受北來靈陵河水。自雙鶴嶺南流。合西。又東。經望夫山南麓。有大湘水。北自大湘峽來注之。又東。受南來一水。過銅鼓山北麓。有小湘水。合三溪。自

北來注之。又東南。經肇慶府治高要縣西南境。有羅銀水。自西南會新興縣水。東北流。來會于府城之西南。羅

水出雲扶山。東北流。合西南一水。折東流。合南北二水。東經下洞南。又東。而新興縣水。自南來會。○縣水出南境。猫瓜嶺。東北流。至夾嶺。折而西北。合西南來新寧山。水。又北流。經縣城。東有水。自西南山。東北流。百餘里。東流。經城北來會。稍北。又有水。自東南來。會又北流。經茅田。逕西。又北。會羅銀水。○羅銀水。又東。經老香山。折東北。流數十里。入西江。○經府城南。稍東。折東北流。經望

候山。又東北。至黃香司南。有真山水。自西北來注之。稍東。而賀江北。自四會縣南流來會。亦巨川也。口在三水縣西南二十餘里。賀江。上源。出連山縣境。二大源。一出

水道是湖卷二十一 粵江 西北與湖南廣西三省之界山東南

流經分水四西南其東隔山即橫水之上源下流入滇
江者此水東南合東來及西來二水又東南合西來一
水又東南至上台塘南有二澗自北合而南經塘東而
南來會折西南流又受東來一水又南受東北來一
水又西南受西來一水又西南而東南源水來會○東
南源出陽山縣西南境之馬丁山西北流合東北一水
又西流合北一水又西稍北與西北源會○二源既合又西南
之鍾山水又西稍北與西北源會○二源既合又西南
流折而西北入廣西界經賀縣東北境之祿山北又西
北經西北境之梧州北又西北至富川縣南境有龍溪
北自縣城東合北來長標山峽口山龍溪山馬頭山四
大水西來城南小水東南流來會○賀江折西南流受
西北來一水又折東南流經鐘山鎮東又南曲曲受西
南來之佛子巖水又東南受南來之下石泉及沸水泉
合而東北來之溪又東南至賀縣城北受北來平地村
水又東南經城東有臨水東自齊岳合南北二溪西南
流來注之又南折西南流受東來二水又西南受東來
一水經幞頭山東又西南受東南來一水又西南折而

東南流經圓珠山南麓又東流經清水山西麓折而南
入廣東界經開建縣北境稍東南有一水南自縣城東
合西南來之安東水諸嶺北流來會○東安水出廣西
梧州府東北界之黃沙嶺西南流折而東南經東安司
西又東南入廣西界經封川縣北境又南至縣東北十
餘里折而東南曲曲流經黎山北又東曰廣信河折正
北流受東來一水東北流又受東一水東北經石田灘
東大灘西受西北來大王水過狼嶺西而北至開建縣
城西南受東北金槌水又北經城西又北受西北來蓮
塘水又北受東北界之金裝水又北會賀江○賀江既
會東安水又東北流入廣西界經清水山東麓水瀉山
西麓又東北經牛關山東麓有水北自佛子山來注之
又東北有水北自磨刀山蒲岡山天祖山合三溪來會
又東北至懷集縣西境南受一水又東北流有黃甲水自
東北來注之又東有鳳皇灘水自東北界山西南流合
二小水經縣北來注之折東南流經縣城西南又南受
南來白鶴山水又東南流有桃花水東北自界山合南
北二溪西南流來注之又東南經大浪村南又東南入

廣東界經廣寧縣西北界。又東南受東北來一水。又西南流折而東南。有烏龍潭水。自西來注之。又東南經縣南境。有一水。北自縣城左右。合西南流來注之。又東南受西來新招水。東北來石澗山水。又東南曲曲百餘里。經四會縣西北境。又東南經縣城西南。又東南有水。北自城東。合東北境三溪。南流來會。又東南百里。經三水縣西南境。與西江會。支津東流。而滇江支津西南來。曰綏江者。亦會也。○賀江源流曲折。行一千三百餘里。水勢幾與桂滇二江相埒。稍東岐為二派。一東流會滇江之支津。曰綏江者。經三水縣城南。又東南會東北一支津。又東南分為二渠。一東南會正派。一東北至廣州府城西柳漁浦。南會正派。其正派東南流。經高明縣東北境。月山東。又分為支津。一西南流。受西來高明縣城南之鬱水。東

南流。又分支津。南於新會縣東北境。香山縣南北境。入海。一東流於順德縣南北境。入海。其正派東北流。會北來支津。又東北至廣州府西南境。似滙為巨澤。中有集翠洲三浦嶼。至城西南。而支津合滇江。自北來會。東江龍川水。東自城南來會。又南於大通灣。分為二渠。南入海。海口西三度五分。極二十三度。西江自封川縣境至此。又九百里。粵江口以西入海。諸水甚多。今敘其源流長者。自東而西。餘詳前文海下。

新會縣潭江。源有二。一西南出恩平縣西境山。合二溪。東

北流折而東南。經縣城南。受南一水。折東北流。受東南藍坑山水。又東北。受西來石圍山水。又東北。受東南三溪合流之水。即新寧縣西境孔公嶺西水也。又北。有西北源。自山中東南流。合北天露山水。又東南。經鴻鵠山鼓角山西。曰蜺岡水。東流來會。又東北。經開平縣南境。有獨鶴水。北自縣城合數溪南流來會。獨鶴溪出開平縣西南獨鶴山。東北流至縣西南。有二溪西北自山中合而東南流來會。東流經縣城南。有水坪河北自梁倉山南流。經城東來會。又東南流。合東一水。折西南流。與恩平水會。受南一小水。又東北。受北來游魚山水。源出蝴蝶峰山。合西南流。經羊頭背。又南經游魚山東麓。又西南入恩平水。又東南流。曰潭江。有

龍鎮河南自新寧縣來會

龍鎮河出新寧縣南玉懷峯北流至城西南會東來一水

又北。經城西。又西北流。數十里。折東北流。入潭江。

又東北。受南一水。又東流。過

鑼鼓潭。又東北。折而東流。至新會縣城西。有紫水。自北

來會。又東南流。折而東北。入海。其東南口。即龍護山也。

潭江源流五百里。潭江口之南。稍西。為厓門山港。又西南。為

廣海衛東港。新寧縣南境。又西。為海朗所東港。○又西。為陽

江口。

陽江。出羅定州東南界大山。三源合。南流數十里。經陽春縣北境。東合一水。經黃泥灣。西有博李水。西自雷公嶺

水道通經卷二十一
東流合西南之古勤水。又東北流來會。又南流。受東一水。又南。受西一水。又南。受東來之高流水。又東南。受東北一水。又南。受東北來之蟠龍河。又南。經縣城西。又東南。受東來之月方水。又東南。有水西合二溪。自西南來會。麻陳水。東北流八十里。合南來羅水。又東北。有黃橋水。自西北。合三水來會。又東流百里。折南流。合西南一水。又東北。入陽江。又東南八十里。經陽江縣北境之麻橋。又南。經縣城西。折東南流。有蓮塘驛水。自東北。合二溪。西流。經驛北。折西南流。數十里來會。又正南流。入海。此水源流三百餘里。海口有洲。其南隔海。即海陵山大洲。又西。為太平司水。東流合

北來一大水。東北一水。東南流。至丞相嶺。東南入海。又西。為電白縣東西諸港。又西。為高州府寶江。寶江。出信宜縣東北百餘里古樓山。二源。合西南流。會北來六豪山水。西南流。經官輿南。會北來溪水。又南流。經縣城東稍南。而潭我江。自西北石馬嶺山。二源。合南流。合西來一大水。東南流。合西南一小水。又東南。經縣城西南。而東來會。又東南流。受西北公茹嶺水。又南流。受西一小水。有石人山高涼山水。自東北。經射狼山。西南流。折西北來會。又西南。經高州府治茂名縣東北境。又

水道提綱卷二十一
西南經府城西北。又南經城西。有新河東北自銅魚山西南流。城南又合南一小水來會。其西即麗山也。又西南受東一水。又西南至化州城東北。有羅江自西北來會。羅江二源。北源出州西北與廣西界之峩石山。南流百里。有浮水東北自鼓樓嶺來會。折西南流。有米水自西北來會。又東南流數十里。會西北水。西北源出廣西界之鹿踏山。及石洞山。合東南流百里。有石屋山水。自西北來會。東流經石城山。北官山。南又東南與北源會。曰羅江。經化州北境。東南至州城東北。而寶江來會。又南西南流。經鶯哥山。正南流。又東南。過石灘。經千秋山西麓。又東南。有赤嶺水。自東北來會。水出電白縣北浮山。及東諸山。兩源合西南流。經石壁山。受北來一水。又西南流。受茂名縣東南之焦林山水。又西南流。受電

白西境之安樂山水。又西受北來白石嶺水。又西南經赤嶺下。又西南入寶江。源流曲折。幾三百里。其會處曰三江。俗名此水為三橋水。又西南流。經吳川縣北境。有雞籠山水。自西來注之。又西南至縣西境。南入海。此水源流。幾五百里。其海口西。即大舩港口。博泉水口。平城江口。以次而南。隔大洲。即又南。為石門港。即遂溪縣水。東流會北來之石門山水。東南入海。又自遂溪東南分流。西經城南。又西北至明鋪港。西入海者也。石門山在化州西。又南。為雷州府大肚河諸水。無巨川。自遂溪而北。有石城縣之南廉江。

南廉江源出廣西陸川縣東西二源一從西北伏波山東南流經縣城西一從東北文龍山西南流經城東南又西會而東南流受東二水折西南流又東受東北一水其西六鰲山也又南流受東來簫韶山水又西南流受西北一水又南經大流山東麓受東北來文黎山水又西南受西北來一水又南流入廣東界陸川西即博白縣西北西北入鬱林河也北即北流縣凡縣東南境水皆北流入劍江惟此水南流二百餘里經石城縣北境畬禾山折西南流受西界上雞籠山水經石洞山西麓六吉山東麓又南有合江自西北界來會折南稍

東曰南廉江有石樓山水自東北合清湖龍湖二水西南流來會又西南流經縣西境曰九州江折南流經龍村西有羅水東北自城東合二溪西南流又合東南一水而西來會又南折而西流經遂溪縣西北境之急水港西入海此水源流四百餘里又西北為渡子江及零祿江香草江大港口渡子江北出廣西界山東南流合東西二水南流又合東一水折西南流有水自北來會經清平營南有零祿江北自曬穀嶺南流來會又西南至永安城南入海香草江出北界合二溪南流又東來一水又西南流折而東南有官基江自北來會又東南流至永安城南入海海口有三洲即榕根港也江皆源流百餘里又西為隴村寨東港口港口西為珠場又西為白

龍城港。廉州府治合浦縣東南境。為武刀港。合浦南境。又西稍北為廉

江口。

廉江源出廣西鬱林州及興業縣。在鬱林有三大源。一東北出北流縣西北境山。西南流曲曲百餘里。經州城東南二面而西者曰思賀江。一出思賀源之西北大人山。兩溪合而西南。經州北境。又西南會西北一源水。南流經州城西而南。與思賀江會。又西南有新橋墟北水。自東合二溪。經陸川縣北境。西北流來會。又西南會興業水。興業縣水有二大源。一出縣西北山。東流數十里。

折南流曰下烏江。經縣城東。又南而南源水。二溪自西南山合而東流來會。又東南流折而南而西南。經馬鞍山東麓。又南流合西南一水。又東流與州水會。曰銅鼓潭。西南流有南沙江。自西北來注之。折東南流。經博白縣北境。折西南流。有綠珠江。自西北來注之。南經縣城西。稍南有環玉江。自東來。浪馬江自西來。並會。又南有頓谷江。自西來會。又西南流有水。東自南境山。合二大溪。西北流來會。此水源流百數十里。又西南經將軍山。金魚山。西麓。又南至蟠龍山。有沙河。西南合二溪。東北流。經沙河

水道是綱卷二十

粵江以西諸水 九

司東而北來會。又西流。入廣東界。經廉州府治合浦縣。東北境之百良山北。有白沙江。北自文會山。合西北古欖水。南流來會。又西南百餘里。受北來之張濛溪。南流受東來天人山水。又南。經大廉山。又西南。受東來烏水。江折西流。曰廉江。經白石山北。有武利江。北自靈山縣。會諸水南流來會。武利江出靈山縣東北廣西界三源。東源出大龍山南麓。西流曰浮龍水。有北源。自花竹山來會。又有西北源。自龍牙山來會。西南流。至縣城東南。有大溪。東自大東山。西流來會。西過城南。又西南流。有馬槽江。自西北界山來會。又西南流。有舊州江。自西北來會。又西南會西來一水。折而東流。又東南。有南岸大江。自東北合三水。西南流來會。又東南。合東北五黃山水。經簞竹山東麓。折東流。曰武利江。

受北來一水。又東南流數十里。折而西南流。受北來一水。又南。而廉江自東來會。此水源流三百餘里。靈山北界。即廣西橫州。其東北及興業縣。連山相接。凡北水皆入鬱江。而南水皆入海。又西南流數十里。至府北。有水西北。自北義山。合二溪。東南流。合一。北來水。來注之。又西南。正南流。經府城西。岐為三派。至南復合。受東來城南水。又西南。入于海。海口曰三沙。鰲港。此水源流六百里。港口正。南隔洋有洲。曰珠母池山。西為小港。為簞竹河。東港為平銀江。大觀港。又西為欽江口。欽江。二大源。一東北。出管彬山。西南流。合東來一溪。西南經吳屋山北麓。曰吳屋江。又南流。有琅清山水。自北來。水道是綱卷二十。 粵江以西諸水 二十

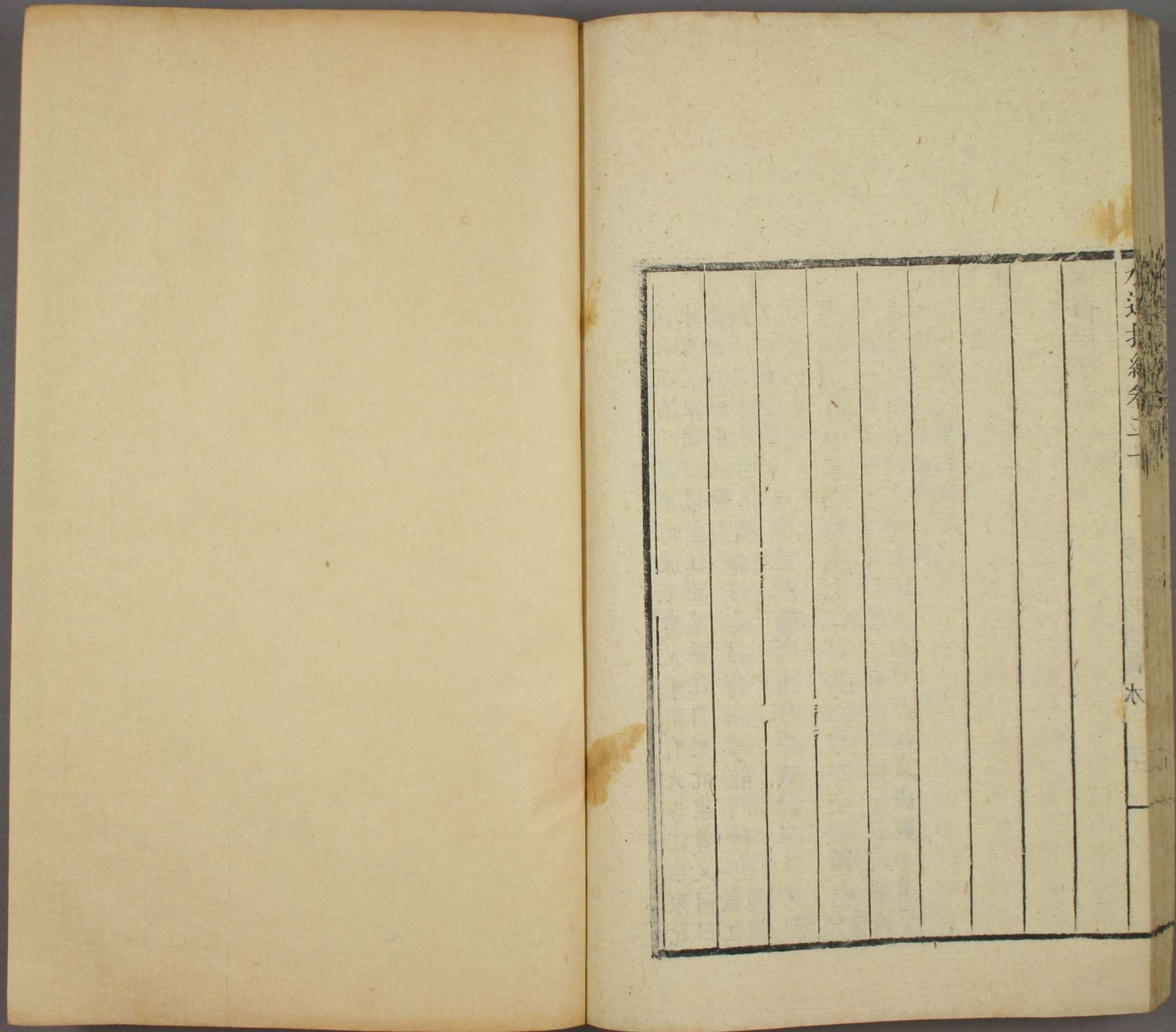
會又南流一東出傳嶺西流與東南出林台山水合而
西曰龍門江又合東南來一溪而西與吳屋江會又西
南有鴈蘆山水自北來注之南經白馬山西麓曰欽江
又南經欽州城東有巨灘稍南受西來城南水又西南
流受東一水折正西流有漁洪江自北來合西南鳳皇
江南流同南入海漁洪江出州北廣西界之肥羊嶺東
南流入界經那峯汛西又東南合東
北來二水折西南流曰水車江又西南合西北一水西
南流曰都良江又西南曲曲有青山山水自西北合南大
寺塘水東流來會而南流曰漁洪江又東南曲曲百餘
里經州西境稍南折而西流而鳳皇江自西北來會○
鳳皇江出州西百八十里之黃振嶺東南流經王光營
南如首崗北又東南流曰那鑿河有一水北自長敦司

南合左右二溪東南流來會又東南有大寺江自東北
來會又東南曰鳳皇江而漁洪江自東北來會又南曰
南港有巨洲又南而欽江海口有洲即龍門營也欽江
源流
三百餘里漁洪
江亦三百里○自龍門營而西有防城營河口又西
有貼浪江口又西有安南江口其西岸即交趾界也江
出
州西極界山隔山而北即麗江東南源西北流入廣西
太平府境而西北會龍江者也○此江東流數十里至
思勒崗南折東南流又
東南數十里入南海

水道提綱卷二十終

水道是綱卷二十

粵江以西諸水 五



九
道
抄
錄
卷
二
一

水

