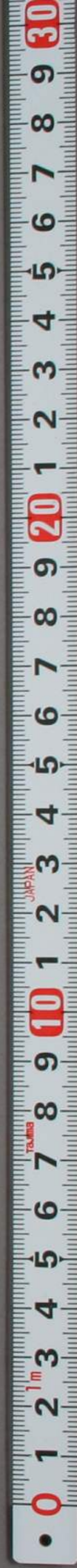


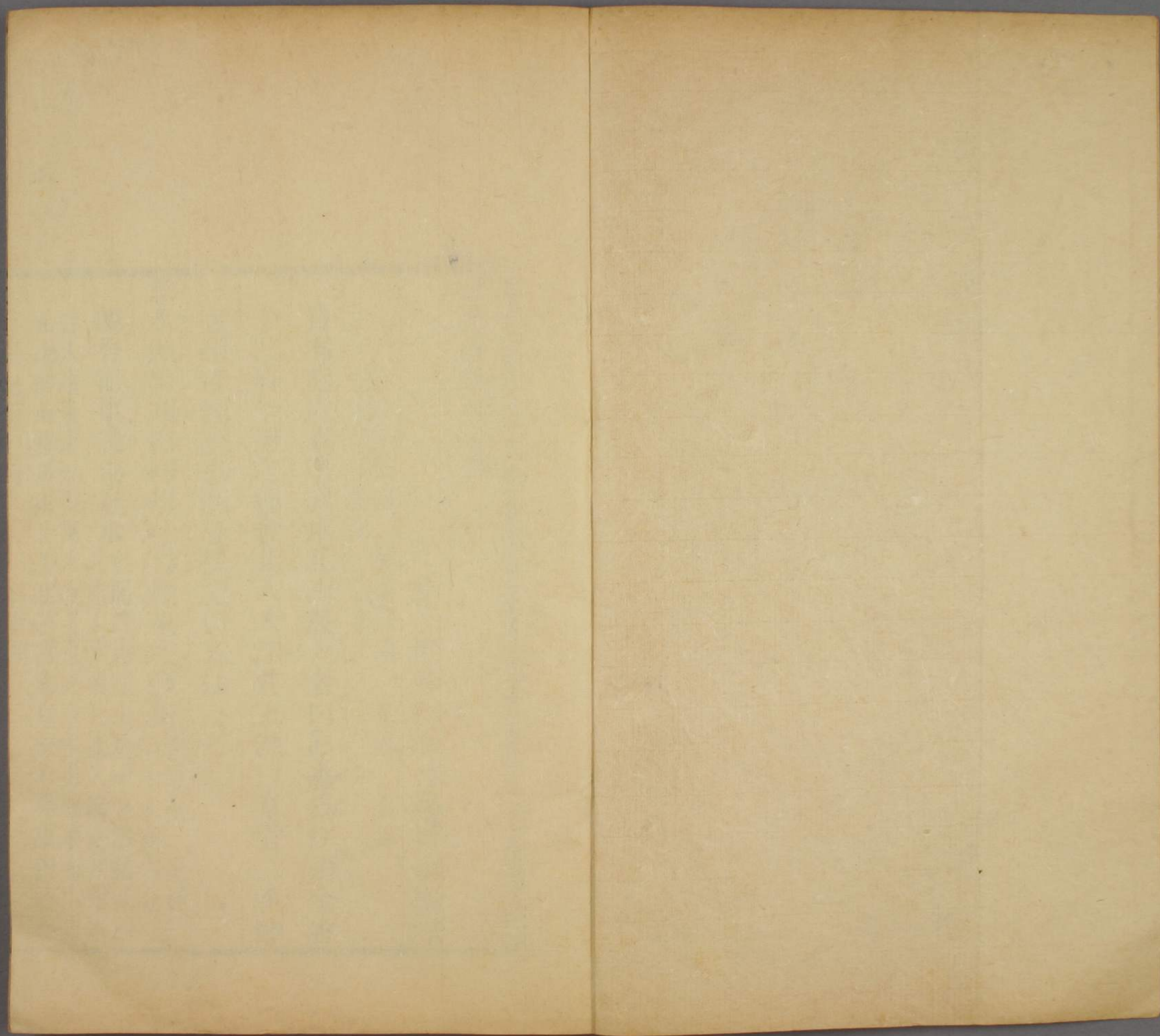


閩江以南諸水
閩江
浙東諸水
浙
太湖源流
江南運河
入江巨川

水道提綱五

ル 5
112
5





水道提綱卷十四

原任禮部侍郎臣齊召南編錄

四江巨川彭蠡所匯章水貢水

自洞庭以東庾嶺以北澤藪大者曰彭蠡為江西全省

十三府一州之總會北入大江其上源曰章貢二水即

古豫章湖漢也既合後總曰章江

章水源出湖南郴州桂陽縣東之孤山西三度一分極三

源合而東流為章水桂陽縣南境山為大分水嶺凡西

皆入廣東南至番禺入海者也章水出縣東南山東

北流經苗將司東北其北源西北自硤石界東南流來

水道提綱卷十四

巨
112
5



支那
所錢



會又東北流其最北源又自西北
 來會經集龍村南又東入大庾界
 經珠子山北又東北流七十里有一水自北山來會又
 東五十里有一水自西南山來會又東北六十餘里至
 崇義縣西北受西南來一小水又東經縣城北折東南
 流受南一小水又東北流五十里有禮信水自西北合
 琴江來會禮信水出文美營與湖南界之大山東南曲
 流百餘里合西來一水又南流八十里有
 琴江西自界上山合二水東流來會又東北折而東南
 又東南流合縣北一水又東南入章又東北折而東南
 經上猶縣西南境有口溪坑自西南來村水合二溪北
 自城西來並會又東經縣南又東稍北有九十九曲水

合四溪自北來會水出上猶東北山南流合
 東來三水南流百里入章又東北經
 西雲山北麓又東流曰梅江經南康縣北境有小水自
 南來注之東南流過玉潭山至贛州府治贛縣西南境
 之潭口東有池江西南自南康合南安府諸水東北流
 來會○池江即章水之南源也出南安府治大庾縣西
 與桂陽界珠子山之東南大山在內良隘之東
 北古源隘之東東北流
 亦曰章水折東南流八十里經南安府城北折而南經
 城東北又東南有小溪自西來會小溪出大庾縣西南
 與廣東界大山東流
 經鬱林司北又東經小梅嶺大梅嶺之北過水城之北
 府城之南兩城隔水相望為入粵孔道又東與大溪會

水首是綱卷一四

入江巨川

二

而東。又折東二十餘里。折西北流十餘里。折東流。經大里塘南。遂東北流八十里。經鳳凰城南。池江鋪北。又東北。曲。經鍋坑鋪南。又東北。受西南來一水。又東北。至南康縣西南境。有一水。合二溪。西北自李姑堡來注之。即上猶東南境南。康西北境二溪也。又東北。至縣城東南。受南來一小水。折北流。經城東。又北。受西北一小水。又東北流八十里。至潭口村東北。受南來一水。又東北。會章江。章江既會池江。東南流二十里。折北流。經贛州府城之西。折東流。經城北。貢江南自城東來會。西一度六分強。極二十五度九分。計章水與池

江至此。俱四百餘里。

貢水。即古湖漢水。源出福建汀州府治長汀縣西北山。中近

西一分極二。十六度七分。有兩源。合而西流。其北源山之東北。即汀州府西溪也。曰萬

安溪。又西稍南。經古城司。又西。受南來逆嶺之水。又西。

入江西瑞金縣東界山中數十里。至縣南稍西。有一水。

東北自界上黃竹山。合數溪。西南流來注之。水勢始盛。

曰貢江。黃竹山在瑞金東北界。即陳石山所出之綿江。水也。三源合。西南流。經壬田寨南。又南流。折西

南。經縣城東。又折西。西南流。有灞水。自北來注之。又南。流。至縣南。入貢江。

有羅田水。自東來注之。又南。受西北來一水。又西南。有

浮圖水自東來注之。浮圖水二源出瑞金南與福建界之黃安山合而西流。曲曲數十里。

入貢。又西經謝坊東。又西南經會昌縣東北。有湘洪水。

自東南來會。湘洪水出會昌東境與福建界山。又西流。西北流至縣東貢江自北來會。

有鴈門水合。朗溪沙河。南自長寧北境山北流來會。鴈門

水源出長寧縣北境盤古山北麓。東北流合西來一水。

又東北。曲曲東流。有鴈溪。自東南來。會于羊角寨西北。

折西北流。至軍門墟東。受東西來二溪水。又西北折正。

北流。經羅田墟東。又北有一水自西南合。三溪東北流。

來會。又北有沙河。東自白雲山合。一溪西北。又西經縣。

城北。又西折西北流。受西南來一水。又西北有梅村江。

西南自安遠縣合諸水。東北流來會。梅村江即安遠水。亦曰廉水。源出安

遠縣東南山西北流。經縣南及西境。有一溪。東自城北。

來會。又北折而東北流。有樂山。衡孚山。二溪自西合而。

東來會。又東北經芋山南。又東北至莊埠。東受一小水。

墟南。又東北至洛口墟之南北。入貢江。又北曲曲八十里。受東南來二水。又西北七十里。至雩。

都縣東南。有梅川水。合諸溪。東北自寧都縣西南流。合。

石城縣之鹿河。瑞林河。又西南合雩水。來會。水勢益盛。

梅川即梅江。源出寧都縣北境梅嶺。東南流。有苦竹鋪。東南山及大樹嶺。二溪西南流。合而來會。又西南流。有

凌雲山水。自西北來。有一水自東南來。並會。又西南至

洛口村。西北有南曹山水。及錦山。北水合。四溪自西北

來會。折正南流。有南雲鋪東水。及蜈蚣山。北水自西合

而來會。又南折東南流。受東北來一水。又南受東來鰲

溪水。又西南受西北來桃溪水。始曰梅江。自源至此。已

二百數十里。又西南至縣東。有龍溪。合二水。自西北來

水道是圖卷十四。入江巨川。四。

有大溪合二水自東北來並會又南經縣城東南又西
南八十里。有瑣溪西北自黃沙山有白沙水東北來並
會又西南流瑞林河合鹿河自東來會。鹿河出石城
縣東北界山兩源西南流而合。又西南有溫泉水合二
澗。西流來會。又西南經縣城西北。又西南折西流有琴
水自東南來注之。曰琴水。江又西數十里折西北流有
寨溪。合二水。北自陽坑東南流來會。又西經固口墟南
西南流有一水合二溪。自北來會。又西南流曰鹿江。
瑞林河出石城縣東南與福建界之黃竹山北麓其南
即瑞金之綿江源也。水自北流曰秋溪。水兩溪合西北
流至秋口渡北有霸水自東北來會折西南流有龍江
自東南來會。又西流曲曲有大柏水自南來會折西北
流經瑞林司東有智水自東來注之。又西北流數十里
曰瑞林河。又西與東北來之鹿河合。兩河源流至此俱
三百餘里。又西與梅江會。梅江既會瑞林河。又西南
數十里。有藥水自東來注之。即長樂水也。又折西流有
曲陽河。自北來會。又西南流八十里。受南來二水。又西
稍北有寒信峽水。自北來注之。又西南至雩都縣東有

雩水。北自雩山西南流經城東來注之。又南而貢江自
東南來會。此水亦曰寧都水。以梅川為上源。與散水
篋管曲陽黃沙長樂霸水虔化諸水合。受納經縣城南
而西。有麻油水。自北來注之。又南數十里。有小溪河。合
流陂水及二溪。自南來注之。折西流。受北來二小水。過
三門鋪南。又西有激河。合濊水。諸溪北自興國縣來會。
激河出興國縣東北境。寧都西北境之蜈蚣山西麓。西
南流。有藥山。西水自東南來會。又西南流有沙激河。自
東來會。又西南八十餘里。至興國縣東北。有濊江。自北
來會。濊江出縣北境。山南流九十里。有甲溪。自西北
來會。又南有寶石水。合一溪。自東北來會。即城岡墟東
水。有楊坊水。自東來合者也。又西南流有文溪。西北自
塘源嶺東南流注之。又南曰濊江。至縣城東。與激江會。
又南至城東南。有程水。自東來。合一溪。來會。又西南有

廖屋溪西北自疊山東南流合一溪來會于縣南境又
南有沉水自東南來注之又西南流經石院鋪東雲山
西又南曲曲西南流又南有桃江南自信豐縣合龍南
百數十里入貢江
定南二縣諸水北流來會桃江即信豐江源出龍南縣
西南與廣東界之冬桃山東
北流有熱水湖水自東來會又東北數十里有一溪自
東南來會即東南源也又北數十里折東北流經松林
巖西麓有猿山水自界上東北流來會曰桃水又東
北七十里至縣城西北有水尾山水西北自界上南合
葛溪東南流經祿馬山將軍山來會東流過城北有渥
水自南濂水自東來會渥水源出縣南界之南官山
兩澗北流而合又北合西來之松林巖水又北至縣東
南有一水東南自定南縣西界山來會又北經龍南縣
城東又北與桃水會稍東北濂水自東南來會又北經
金盆山東麓又北有水自西南來注之又北小東至小
江口西北有水東南自定南西北界山合三溪來注之
即九洲河也又北有一水自東來注之又北有九渡水

自西南來注之曰桃江又東北至信豐縣城東南又北
流有大樂水西南自龍潭石君山合四溪東北流經縣
城西北而東來會又有一水東南自安遠縣西境之九
龍山黎山西北流合五溪經小坑鋪南又合南來之黃
沙埕水而西北來會又有南水鋪前溪自西來會桃江
水勢益盛東北流有一水西北自楊鋪東南流合二溪
來會又東北曲經贛縣東南境陳四鋪西又東北受
東南來一水又東北入貢江此水源流行五百里入
貢江巨川梅江為貢江又西流有一水自東北注之又
最大桃江次之
西至崆峒山東麓折北流經府城東而北與章江會曰
贛江府城南有崆峒山章水自西來貢水自東來夾山
左右麓而北經城東章水自西折而東經城之北
貢水自南來會俗稱章為西江貢為東江也貢水自
源至此行七百餘里受數巨川實較章水為尤盛○合
處西一度七分極
二十五度九分

章貢合為贛江。自府城東北，東北曲曲流，多險灘。古稱贛灘三百

里。又北折而西北，有水西南，自分水坳，合二溪，東北流

來注之。又北至萬安縣東南境之灘頭鎮西，有蓼水，自

東南來注之。在萬安縣境有十八灘，而惶恐灘最險。又西北至皂口，有皂

江，自西南來注之。皂江即皂溪，源出贛縣西北境之金船山，東北流，合分水坳北二溪，又東

北七十餘里，至皂口，入贛江。又北有油田溪，自東來注之。又西北至

縣城南，有龍溪，自東來注之。經城西南，有遂江，西南自

龍泉縣合諸水來會。遂水，源出龍泉縣西與湖南界之萬羊山，東南流九十里，有一水自

北來會，又東流，有一水南自書山來會，東北流，曰左溪，有大汾水，西北自燕塘隘，東南流，合北來林陽溪，東南

來會。又東有新溪，自北合二水來會。又東有右溪，自南

合二水來會。又東經縣南，受南來一水。又東受南來湯

村水。又東北流，有零溪，西北自拔鐵山，合二水，東南流

又合敖溪來會。又東北九十里，至萬安縣西南，入贛江。

○此水源流，又北經城西而北，折東北流，七十里有常

溪，自東南來，浩溪自西來，並會。又北經觀庄西，又東北

至泰和縣西南，有牛吼江，自西南來，合澄江來會。牛吼江上

源曰未溪，二源出永寧縣東境，拔鐵山北嶺，東南流，合又東南，有蜀水，自西南，合二溪來會。又東南，有二溪，自

南合而來會。又東有射川水，自南來會。又東北流，至泰和縣西境，曰牛吼江，有澄江，又名環川，自西北來會。東

流入贛江，曰牛吼石口。又東北經縣城東南，有雲亭江，東南自興

國縣境來注之。曰珠林口。雲亭江，即繪水，出興國縣北境山，北流，經雙鳳山，東又西

入江，巨川。

七

北至泰和東之珠林口入贛江。又東北至水泡塘西。有仙槎水。合一溪。自東南來注之。一溪之源即甲溪源北山也。又北至鐵橋塘東。折西

北流。至吉安府治廬陵縣東南境神岡山下。有盧水。西

北自安福縣東南流。合西南永寧永新二縣諸水來會。

盧水。即廬水。為豫章十川之一。源出安福縣西二百八

十里。與湖南界之盧蕭山東流。折而南。數十里。有一水

自西界來。會折東北流。受西北來一水。又東流數十里。

有赤谷水。自北山來。會。有洋澤水。自西南來。會。又東有

寨木坳水。南自羅塘司來。注之。又東北有岡山。二水自

西北合而東流。注之。又東曰盧水。河至安福縣城西。北有

郭水。自北來。注之。又東經城北。稍東有荷溪。自北山合

智溪。南流來。注之。又東折而東南。流有王江。合毛亭水。

閔水。自北來。注之。南流至絲毛鋪。西有金田水。西南自

大橋東北流。合縣南境冷水坑。數溪來。會。曰洋口。又西

南流。經荷山鋪。西岡鋪。南。又東南經螺江鋪。南。即府城

西南境也。有禾水。漿水。合諸溪。自西南來。會。○漿水。別

源最遠。曰永河。出永寧縣東南。南。西。北。流。數。十。里。

有二溪。一北自鷺嶺。一東自拔鐵山。西麓。西流。合。而。來。

會。又西北。有漿水。自西南。茶陵。交界。楓溪。巖。之。北。東。北。流。

七十餘里。來。會。以下。總。名。漿。水。又。東。北。流。八。十。餘。里。至

永新縣西南境。曰勝業水。與西北來之禾水會。○禾水

源出永新縣西北境。秋山。東南。流。經。栗。村。司。東。又。東。南

流。有琴川水。西自湖廣界山。東。流。來。會。又。東。流。會。南。來

之。永寧漿水。曰永新江。亦曰潞江。東。至。永。新。縣。城。西。南

有二溪。自南來。合。而。北。注。之。東。過。城。南。折。東。北。流。九。十

里。有一水。自西北來。會。又。東。北。折。東。南。流。數。十。里。有。天

河。自西南來。注之。折。東。北。流。經。敖。城。司。北。又。東。北。曲。曲

入江巨川

入

八

會永新江。東南流。有甕水。自西南。合。高。湖。山。水。東。北。流

也。○盧水。及漿水。源流俱五百餘里。又北經府城東

也。○盧水。及漿水。源流俱五百餘里。又北經府城東

也。○盧水。及漿水。源流俱五百餘里。又北經府城東

也。○盧水。及漿水。源流俱五百餘里。又北經府城東

又北稍東有真君山水自西來注之。經螺子山東麓。有橫江。合朗溪三水。自東南來注之。又東北至吉水縣城西南。有恩江。東北自永豐縣合諸水來會。恩江源出寧都東北界廣

昌西北界樂安東南界苦竹鋪梅嶺北之大龍山兩源北流而合。曰遠溪水。有徐莊水。自東來會。北流數十里。有鹿角峯。西水自東來會。又北流曰前團水。有湖平水。自西南來會。又西北流至樂安縣西南境。有雞籠山水。東自縣城南。西流來會。折而西流。曲曲百六十里。至永豐縣東南。受東北來一水。又西經縣城南。而西南流。有一水。北自城西來注之。又西南有焦嶺。北水合南曹山。塔嶺。數溪。自東南來。西北流。經藤田鋪南。而西北注之。此水頗盛。又西南流。有皂水。自東南來注之。又西受北來之吉陽水。及東南來之烏水。又西經吉水縣城南。曰明德江。又西入贛江。○又北經縣城西。而北經三曲灘。此水源流行四百餘里。

東北流。有南溪水。自西北來注之。又東北有楓子江。自西北合二溪。經富田墟來注之。又東北有黃金水。自西北黃皮村。合二溪及洞水來注之。又東北經陽山西。又東北經峽江縣城東南。南玉篔山西麓。又東北有烏河。自西合數小水來注之。烏河出峽江縣西北境。有牛頓虎有覺水。自南來會。灑水自北來會。又東。受北來沙溪水。東有一溪。自北來會。又南入贛江。

又東。受北來沙溪水。過仁和鋪南。又東。至新淦縣西南境。有象江泥江。自東南合而來會。象江即永豐縣北之郭山水也。二源合數十里。與泥江會。○泥江出縣東境。極山關南麓。南流曰泥水。西南流七十里。有大盆山水。及豐溪。自南合而

來會西北流八十餘里郭山又北有高嶺水自東南潞
 水自西南來會北入贛江即新淦為小湖來會南水也有一水自西來注之又北經縣城
 西北折東北流循山麓凡百里至臨江府治清江縣東
 南境清江即贛江也亦曰章江分為二支一支北流折
 而西二十餘里又折而北有秀江西南自新喻縣會萍
 鄉宜春分宜諸水東流來會即袁江也袁江曰秀江即
 古南水為豫章
 十川之一源自萍鄉縣東南之羅符山羅符水出焉分
 流為二派其西北流者合縣北之萍川水西為湘東江
 入湖南醴縣界入淶水下流注洞庭湖其北流者即秀
 水也兩源在羅符山東北與赤谷水岡山水隔一山西
 北流合而西北有木東自江西鋪來會又北折東北流
 經縣東境又北至瀘溪鎮南有水西自萍川之東來會

相隔地僅數里萍川西南流經縣城為湘東江此水東
 南流入秀水秀水自源至此已一百五十里矣又東北
 流至宣風鎮北有一溪自南來會又東北經七星鋪北
 又東北有坑頭嶺溪自西北來合羅漢山水東南流來
 會又東至袁州府城西有清瀝江自南來經城西而
 北注之東過城北有石屋山水自西北來注之折東南
 流有老山水合二溪自南來注之又東有白沙水自北
 來一水自南來並會又東稍南有洋江赤江俱自北來
 注之又東南經分宜縣城西南又東南受北來之鍾山
 水南來一溪又東流經鍾山峽至新喻縣界曰喻河東
 經縣城南稍東有睦官水自南來注之又東稍北受南
 一溪水又東受南來灼水又東有長宣江自西北合二
 溪來注之又東有瑪瑙山水合東北來之陰岡嶺水南
 流來會經羅湖鋪南又東有沿河自南來注之折東北
 流至清江縣東南境有皂溪自西來會又
 東北入贛江○此水源流行六百餘里 既會袁江東
 北流經府城東又北折東流與支津合而北經樟樹鎮

西江澚司東。有蕭水自西來注之。折東北流。至豐城縣西南境。又折北流。經縣城西蓮花湖之東。又北。有豐水南自極山關北流。合東南數水來會。豐水二源。出極山數十里。合西南來一水。又東北。經縣南境數十里。有富水。東南自羅山。合二溪。西北流來會。又東北。有棧水。東南自萬家橋。西流。合南一水。西北流。經雷家鋪。西來會。又西北流。至縣北。入贛江。又北。岐為二支。一東北流。受南來三小水。次曰雩韶水。自鍾城中。有巨洲。又東。盱江之支。津東南。自建昌撫州二府來會。西北流。經南昌南境之猴村東。又北。有巨洲。又北。至南昌府城之西南。盱江一西北流。經新店西。有杭水。自

西南合藥湖水。東北流來會。又北流。百里有錦江。即古蜀水。西自瑞州府來會。錦江見後。又北流。畱畱田鋪南。河泊所北。章江之正派也。又東北。至南昌府城西南。與東支津復會。江流甚盛。北經城西。其西。即南昌山銅嶺。及西八度。又北。分為二派。又東北。支渠無數。連絡交錯。入鄱陽湖。支津東北出者。會南來盱江支水。及東南來廣信府上饒江水。于三江口入湖。廣信府上饒江。見後。支津西北出者。會奉新安義之馮水。靖安之雙溪水。與寧州武寧之修水。並滙於建昌縣南。而東入湖。修水見後。章江自貢源至入

入江巨川

七

湖已一千九百里

盱江即古盱水亦曰臨川江亦曰汝水亦曰東江源出廣昌縣有三處一曰小勳溪出縣東南與福建界山即白蓮池之東北山也西流曲曲百餘里折西北至縣西南境一曰巴溪二澗出縣南界血木嶺北流合而北數十里來會又北有雩河自縣西南山來會曰盱江東北流有一溪自西北來會東經縣城南折東北流受東南來一水又東北受西北來二水一曰菰河自西北大樹嶺東南流又東北受西北來一水自南豐西南境筆架山東南流又東北至南豐縣西南

有軍港水西自軍山來會東流有大南河自東南與福建界山來會東北經縣城東南又東北受東南來一水又東北有石溝水東南自蟠湖隘來會又北有兜港自西來注之又東北有一水自西南來會于水口鋪東又北受東南來一水水東有湯塘泉又北至建昌府治南城縣南受西來一水又北經府城東稍北有新城縣水自東南來會新城縣水即黎水飛猿水及五福港也有赤溪出縣南與福建界之黃土關北流折而西北會東南來之游源水又西北流經縣城西又西北有桃溪自南界得勝關之西山北流合西南來之九曲水東北流來會又北稍西至硝石鎮西有資溪源出東與福建界之杉關即五福港也西南流合東南來之洵溪及黃土關

入江巨川

上

熊村水又西北流經藍田鋪南又西北受自此而北曰
 東北來一水又西北至硝石鎮南入盱江
 東江折西北流數十里受西南來之岳口東水又西至
 藤橋鋪北有金谿縣水自東北來注之金谿二源一出
 經縣西北境而南一出縣東南山西北流而合西南流
 經苦竹鋪南又西有嵩溪市西二水合西北流經后車
 鋪西來會又西南流至又西稍北經白塔鋪東又北曰
 汝水至許灣鎮西受東南來一水又西北受西南來一
 水又北稍西經撫州府城東折而西北有臨水西南自
 崇仁縣東北流合南來宜黃縣水經府城西北來會臨
 源出崇仁縣西南之巴山即臨川山也北流有樂安源
 北境諸水自西南合而來會源較臨水為甚遠即唐水

也。唐水出樂安西北境之大盆山南流為大溪有寶
 溪自西來會東南流受西南來一溪水又東經縣北折
 東北流有十洞水自東南來會又東北流曰蛟河有殷
 方水西北自桃嶺來會又東北受一小溪南會臨水
 自源至此二百里實臨水上源也。臨水又東北至崇
 仁西南有一水西北自羅山之南來注之稍東有西
 寧水南自華蓋山來注之又東北經縣城東南折經城
 東而北又東北有羅山水自西北來注之又東有孤山
 水自南合二溪來注之又東北百二十里至府治臨川
 縣西境有宜黃水自南來會宜黃水出宜黃縣南南豐
 縣西北境軍峯山之棟柱嶺北流合西南來一水西
 北流合西一水又北經老埠村東北有黃水西南自鹿
 角合二溪東北流又合西一水又東北經老埠村西北
 合西一水來會又東北至縣東南有宜水南自麻坑村
 東北流合東來漳水西北流經縣北而東來會又東北
 有曹水西自迎華山東流經縣北而東來會又東北流
 至長山鋪東折西北流經臨川縣南境至縣西稍北臨
 水自西南來會東北流經撫州府城西北又東北與盱

江會。此水源又北稍西。有楮山水。自西界橋南合一
流行四百里。又北稍西。有楮山水。自西界橋南合一
溪東流來注之。東受延橋北水。又西北至桂家村西北。
岐為二派。一派西流。折而西北百五十里。於豐城縣東
北境。與章江支津。及雩韶水通。又西北。經猴村鋪東。又
西北。至南昌府城西南。有巨洲。又北。與西南來之章江
會。一派北流。折西北。經進賢縣西南境。又西北。至管頭
鋪西北。有東鄉進賢水。自東南來會。水出東鄉縣東境
山。自東北來。
自東來。一自東南來。合而西流。經縣城北。又西。受北來
南來二水。又西南數十里。受南一小水。折西北流。至進
賢縣東南。受南一小水。又西北。經縣城。又西北。經海江
嶺下。分為二派。南受小港水。又西。復合。又西。受南來之

羅溪水。又西。又北。至謝埠東。折東北流百餘里。有落港
北入盱江。
水自東南來注之。港二源。出進賢縣東南之六山鋪及
徐橋鋪。合西北流。經縣東北之龍馬
洲東。又西北百數十里。經斂足嶺。東北。又西北。入盱江。又北。岐為二派。一北流。曰
竹山溪。至新建縣東北境。趙家園之西。與章江東北支
津。曰嶠溪。北港者會。東北。經三洞湖。至表安村東北。入
鄱陽湖。當口有大洲小洲各一。一東北流。受東南來之
其西。即表安西北口也。
古路水。又東北。至凡山東南。西會趙家園南支津。東南
會廣信府之上饒江水。北入鄱陽湖。曰三江口。指章江
及盱江。
上饒江也。源流千三百餘里。
此口于湖為正南。有小洲。

上饒江。即玉山水。亦曰安仁港。曰錦江。有二源。一為玉

溪。出玉山縣東稍北之懷玉山。與浙江常山縣界。草平

西大橋鋪分二流。東流者為信安港之上源。東入浙。其

西流。即玉溪也。亦曰上干溪。西南經縣城東南。西流。有

古井潭水。自北經城西來會。又西南流。至嵩溪鋪西南。

有冰玉水。東北自子午口南合二溪。西南流來會。子午

縣東北白石街之西。冰玉水西南流。有落馬潭水。自西

北界來會。折南流。有汪村潭水。自東北來會。又西南至

嵩溪鋪西。又西南。至廣信府治上饒縣東北境。有櫛溪

南合焉。又西北來會。櫛溪即靈水也。源出上饒西北之靈山。東

南流數十里。有一溪自北來會。南流有玉

南數十里。與玉山水合。又西南經府東境。折西流。經府

城南稍西。有永豐溪。自東來會。一為永豐溪。出廣豐

縣東南。與福建浦城縣界之漁梁山北三源。當浙江福

浦城西北境。其東南水皆入建溪。其東北水皆北入于

浙者也。永豐源一自漁梁。之北西北流。折而東北。至

小關驛北。會東來一水。又北至楓嶺。汛西有一水。北自

江山縣界西南流來會。又西稍北流。過黃家橋南。又西

至二渡關。木城關之南。入江西。廣豐縣界。又西北流。經

太平隘南。又西北。過封禁山隘。又西北。至府東南境。而

永平諸水。自廣豐縣城合諸溪來會。永平溪出廣豐

東南。與浙江界山。二渡關之東。山西北流。至縣東南。有

永豐溪。自東北來會。永豐溪出縣東。與浙江界。界頭

草坪關之南。大山西南流。合東來一水。又西南流。合永

平溪。西北流。經縣城南。又西南至洋口鎮北。受北來之

扈水。又西南。會浦城水。總曰永豐溪。又西北。至府城西

水首是爾矣

又江巨川

五

南而玉山山水。○二源既合。西流曰上饒江。有一水自北

自東來會。合二溪。南經府西來會。又西南至鉛山縣北境。分為二

派。一西南流。會東南來之岑陽關水。岑陽關水出浦城

麓。其東北水。即永豐上源也。此水西流數十里。經岑陽

關北。入江西界。西北流。經封禁山之南。又西北有七盧

水。自東北來。會又西北折。西南流。有橫溪。河自

焦嶺關西北流來。會又西北。會上饒江南支水。又西會

南來鉛山縣之東西溪。曰汭口。鉛山東水曰車盤水。源

分水關嶺。其南水。即崇溪。東南入建溪者。此水東北流

合西南來一水。又東北流。有一溪自東南界合。溫林關

撩竹關二水。北流來。會又北。合東來一水。折西北流。合

西來一水。即彭溪也。又西北。經鷺湖嶺南。又西北。經縣

城東北。折而西。會西南來一水。○鉛山西水曰桐木水。

出縣西南。與崇安界之桐木關。其南水。即望溪。東會崇

餘里。受北來二溪。合焉。又西流。經興安縣南境。弋陽縣

東南境。有大州溪。南合信義港。翁源及雙港水。北流注

之。信義港出石佛司北。又西北有潦源水。東北來注之。潦源出興

中東南流。經縣城西北。又南有水。東來注之。又西南入上饒江。又西北曰葛溪。有弋陽

溪。自東北來注之。又西經弋陽縣城南。稍西有水自北

合二溪。南經城西來會。折而南流。有軍陽水。自東南來

注之。即薺溪也。亦曰貴溪。又西受北來一水。又西南經貴溪

縣城南而西。有須溪。南自雲際關。西北流。合數水來會。

雲際關。南與福建光澤縣界。水自關北流。折而西北。數十里。有茶山。東北水自南來會。又西北。經火燒關。東。又西北。折而北流。受東南一水。又北流。稍西。受西南一水。又西北。受南一水。又西北。至縣城西南。與上饒江會。

又西北流。至縣西北。有山水。自北合數溪。西南流。來注之。貴溪縣北境水也。山水自徐克場東南流。數十里。有佛老嶺水。自東北來會。又南流。受西來一水。又南。有

一水。自東北來會。折西南流。北受長溪水。南受縣北箬溪水。西入上饒江。又西北。折西南流。受南來馬鞍山西水。又西北流。八十里。至安仁縣東南

境。有白塔河。南自瀘溪縣。合杉港。茶山。清田。諸水。經龍虎山。而西北來會。白塔河。二大源。一出瀘溪縣東。福建光澤縣西北境之大禾山南。沼岱村

北。西流。經鐵牛關。南入瀘溪界。經縣城北。大山南。折西。北流。有縣西南二溪。北流。合而來會。又北流。受西南一水。又東北流。受東南來一水。是曰杉港。又北。而茶山水。自東南來會。○茶山水。出光澤縣北境。大山中。西北流。數十里。經茶山隘。西入江西界。又西北。與杉港合。又東北流。至紫雲鋪。西折西北。流。經金貴鋪。北。又西北。曰上清。水。以其北。即龍虎山也。又西北。有清田水。南自金谿縣。東南山。東北流。合東南來一水。折西北。流。受西南來一水。又北。折東北。流。會上清。水。北流。曲。數十里。折而西。流。曰白塔河。又西北。流。經掃帚嶺。東。至安仁縣東南。與上饒江會。○此有惠安溪。自東北來會。雞山。西南流。水源。流行。四百里。有惠安溪。又西北。至城東南。曰安仁港。有合東來一水。曰惠安溪。又西北。至城東南。曰安仁港。有金盤山水。自東北。經城東。來注之。又西。經城南。而西。又西北。南。受穆皇山西水。又西北。經黃田鋪南。又西北。經

撥雲峰東麓曰錦江。又北至餘干縣東南境，折而西南。

經縣南境，又西北流，有潤陂水自南合。陽林鋪水北流。

來注之，又西北受南來一小水。即流落山東水也。自縣界至此。

總曰龍窟河，又西北至三江口，與盱江、章江支津北會。

入鄱陽湖。湖口有洲，其西北即凡山大洲，其東北康山也。口在南昌東北餘干西北。上饒江源流

行入百里所會諸水亦多。

瑞州錦江，即古蜀水，源出萬載縣西北，與湖南界之大圍

山、雲峰洞東南流數十里，有一水自西北來會。又東南

有劍池水，合二溪自西界來會。西界有金鐘淵及龍成巖之水皆會入焉。又

東流曰龍江，經縣城北，又東折東北流，經紫蓋山南，荔

子嶺北，曰楊木江，受北來康樂水，又東經上高縣西北

境之凌江口，有藤江西北自新昌縣合臨江諸水，南流

來會。藤江有二，一曰長藤江，出新昌西北黃岡洞之西

東南流，經黃岡鋪西，又南數十里，折東南流，有一水自

西南黃上嶺東北流，合血樹坳二溪，東流經金雞山之

北來會，曰長藤江，又東受北來之藤江水及鹽溪水。

北藤江出縣北大山，有鹽溪自西北雙了尖來會，南流

經黃茆嶺東，又南經縣西而南，會長藤江水，又東經縣

城南，又東南流，有臨江自東北山合二溪，南流經縣東

南境來會，又東北來一溪水，又東折西南流，至臨江

口與楊木江會。楊木江東南流，合此水，勢始盛，實蜀

江北源也。又東南流，有靈江自北合，數水來會。靈江出上高

北境之靈源

山及西洞山二源南流而合于太平鄉之東。清涼山之西曰崇浦江。又南合西北太平鄉來二水。又南至縣北境曰靈江。折西南流。又東南經縣城西南。又東南折東經縣西南入楊木江。又東北曲曲北流。有斜口水。南自蒙山。合一水來注之。斜口水出縣南境蒙山北流折而東北。有寶珠嶺水。自東南來會。又東北曲曲北流。至斜口入楊木江。亦曰界埠會水。又東北曲曲經青山西。受東來華陽水。又北曰蜀江。折東流。至府治高安縣西境。有鳳嶺水。合二溪。自北來注之。此水東南山霞山尉又東。有龍口水。自南合二溪來注之。龍口水出縣西南境山東北流。有碧雲峰水。自南多寶嶺水。自東南合而西北流。來會。又東北數十里入蜀江。又東至府西南。受西北來蓮花山水。瑞府西水也又東經府西南受

南來鐘口水。又東受北來城東水。曰錦江。又東受南來之琴嶺水。又東受北來一水。又東稍北。有曲水。自南合二溪來注之。曲水出雞籠山之北。北流有羊山水。自西南來會。又東北流有藥湖北地。一水自東北流入蜀江。又東北至烏溪鋪西南。有逍遙山水。自北來注之。又東至南昌府治新建縣西南境象牙潭。與南來豐城之章江會。而東北經南昌府城西。又東北入鄱陽湖。蜀水即筠水。為豫章十川之一。源流行六百餘里。接而東北。遂為西山。其北水皆入馮水。其南水皆入蜀江。蜀江以北曰奉新。安義之馮水。曰靖安之長溪。皆東

與章江支津及寧州之修水合而入湖修水最大

修水亦曰修河亦曰西河源出寧州西南與湖廣界之幕

阜山亦曰大阜山北曰青龍山兩源合而南流會西來血木山黃蘗

山二水二山自大阜相連而南又南為仙羊寨山俱西與湖廣界又東南至銅鼓營

東江頭村西有址河自西南來會即修水西南源也址河

兩源出西南與湖廣界大山合流而東百數十里經銅鼓營南又北流會修水東經江頭村南又東北

流數十里折西北流經葡萄津西又西北至山口村西

即青龍大阜之東麓支峰也又東北曲曲受西北來一水又東北至

州西南有南樓嶺水西北自崇鄉東南流經南屏山合

西南馬市一水來注之水勢始大亦修水北源也

崇鄉東西

北三面皆湖廣界其山東南南相連為州北境諸山又東北為九宮山赤岡山武寧西北境又東北經

州城東南有額坳嶺水自南合彌玉山清涼二山水西

北流注之又東北數十里有鶴源水北自九宮山南合

一溪來注之九宮山甚深又東北曲曲受北來赤岡山水南

受陳坊山水又東受北來東延山水及九宮東水又東

北受北來一水又東有白石港南自茅坪東南山合二

溪北流經柳山來注之又東受北來一水武寧縣西水也又東

經武寧縣城南又東受北來城東之水又東北受北來

一水又東受西南來一水又東北有紫鹿嶺白羊山水
 自西北來注之折東南流受西南來嚴陽山水又東南
 經白崖山有灘溪西南自洪屏山東北流經朱家山猴
 子崖來注之又東南經尖山將軍山南麓又東南至建
 昌縣城南有靖安縣長溪及奉新安義之馮水俱自南
 來會長溪源出靖安縣西北九仙鋪之西北山其北水即茅坪溪北流入修江者此水東南流山中曲曲
 百里至縣西北有雙溪水西自寧州界毛竹山合兩水
 東流來會又南至縣西南有石掌溪西南自雙峰來注
 之又東南經縣城南折東北流至東北境有一水北自
 牌樓下山合東一溪東南流注之又東北流經安義縣
 北境又東北曰皓源水又東北至建昌縣南境而馮水
 自南來會馮水出奉新縣西北與寧州界之百丈山

即寧州東南境東嶺之東北山也東流經南坪橋南鯉
 魚山北東北曲流折而東南合西南來謝山之水東
 北流有洞山及北嶺水合自西北來會東南流受西來
 一水又東南經藥王山西南麓受諸溪澗又東流受南
 來李家山水又東受南來華林山水又東受白鶴山水
 皆高安北境山水也又東受北來之龍溪水又東受奉
 新城西水東經縣城南稍東有米嶺水合高胡山水自
 南來注之又東北數十里經安義縣南境有白雲山水
 自南來注之白雲山東北即南昌之西山諸峯嶺也修
 水又東北受西來縣城南二溪水經安峯桃花嶺翔鸞
 山之北曰龍江分為二派一北流經牛頭山西麓至建
 昌縣東南境與西來靖安之長溪會而北合于修河一
 東北流經牛頭山東南麓東北至老鶴背北與修河之
 支港會又東北至赤岸山北又會文港東北至松門之
 北吳城鎮之南入鄱陽湖修水於建昌縣城南分二派
 中有巨洲一南經洲東南流會長溪馮水東北流又分

二派曰慨江口。一東經丁家山南。會馮水支津。及章江支渠北流者。於赤岸山之北。又分二派。一東北于松門北。吳城鎮南。東入鄱陽湖。一于建昌城南。東北流。受支渠水。又東北經丁家山北。東北于吳城鎮之西北入湖。
湖口西北即德安水口也。修河源流行九百餘里。

章江自南昌分派甚多。其最明三支。一東北經蟠溪南。北港南。又東北至竹山溪東。會正南來之盱江支津。東流經趙家園南。凡山東南會盱江。及東南來之上饒江。於三江口北入湖也。一東北經蟠溪村北。馬

湖塘之東。三洞湖之西。東北分二支。夾飯羅村而北。一於焦尾東入湖。一於曲尺港楊家港之東入湖也。一北經蛟橋東。孫家洲西。又北經新興鋪。又北至冷溪。分爲二派。其東流者。東經馬塘湖北。曲尺港南。會支津。北至楊家港東。焦尾西入湖。其北流者。至老鸛陂。又分爲二。一北會馮水支津。由赤岸左右而北。復合修河支津。又東北至吳城鎮。又分二口。一北于丁家山北。會修河入湖。一東北于松門之西入湖也。章江合南安。贛州。吉安。袁州。臨江。瑞州。及建昌。撫州之

水經南昌又東會廣信西北會寧州之水以瀦為巨澤漢志所以總名為湖漢水也三大港於湖之西南及東南上源已畢惟饒州府之鄱陽江於餘干康郎湖之北入湖者亦為巨川

鄱江即古番水有二源一曰婺河出江南徽州府婺源縣

北之大廣山自塔坑鎮西南合二水其北隔山即浙源東北至五城鎮合

黟南西南流數十里有龍尾山水自西北來會折東南

流會茗坦村水于汪口村東茗坦村在塔坑西南有水西南曲曲經江灣村東又

南西至汪口村又東南經古坑村東折西南流數十里之北西入婺

經縣城東南曰婺河又西南百里經太白司南又數十

里至曹港口南入江西界經德興縣北界西南流經桐

林鋪西北有一水北自鳳遊山西南流注之又西南經

樂平縣東境曰樂安江有大溪合諸水東自德興縣來

會大溪自婺源界山西南流即三清山水也有靈山水

北來會始曰大溪西南流經德興縣城北有林河自東

北山來會西南流有石人峯水合二溪自東南曲曲西

北流經縣城南而西來會又有一水南自毛嶺北山北

經界田鎮來會又西南有建節水南自陽林鋪來會又

西流有福泉山水西北流合一溪來會折西北流至又

樂平東南境與東北來之婺河會源流三百餘里又

西稍北經樂平縣城南而西有孛舟村水自北來經城

西而南注之。樂平北水也。東北即烏聊山。山之東南即鳳遊山水。水之西有龍停湖。周十數里。又

西二十里。即此溪。又西稍南百里。經古城南石頭街北。西北流

經高沙灣南。又西北至饒州府治鄱陽縣東南境。有餘

水。東南自萬年縣西流。合餘于縣水。北流來會。餘水出萬年縣

東北仙鶴山。西南流。經縣城東南。有竹屯河。自東南山西北流來會。又西北經城西南。又西北流六十餘里。至

餘于縣城西北。有二溪。合而南。經城之西。折而東。經其南。遂東北。七十里來會。即餘水。為十川之一者也。又北

流。受西南二小水。東南一小水。又北於府城之東南。會東水。又北而發。河自東來會。

北來自祁門浮梁之昌江。○一曰大共水。即祁門南河

源出祁門縣北境大共山。山中曲曲南流。曰梅溪。經

東北之梅溪鎮東。又南西南流。有山溪河。東北自黟縣

西北嶺西南流來會。又西經縣城南。又西南曰南河。有

歷河。西北自榨根嶺。合界河水。東南流百餘里來會。山

河東隔一山。即黟縣城西之浙源也。界河西即江西界大山。又西南至倒湖村東。入

江西界。經浮梁縣東北境。曲曲西南。經大寒嶺。吳嶺之

北。有小北港水。自西北來會。小北港水出浮梁縣西北境。高陂蒙嶺及分水嶺。二

溪合。東南流至大惟鋪。西南有一溪自北來。又西南經會。又東南流至山麓。折而南流。與南河會。

洞庭山北。又西南至縣東。有渭水。東自吳嶺。合高嶺水

來會。又西南經城東南。又西南至景德鎮北。受北來赤

嶺水及西北來南坑橋水稍西受東南來鳳遊山北水及柳家灣水又西過界牌鋪南曰昌江又西南百里至雲龍山南折而南流經府東北境求仁湖上東湖之東白鹿山之西折西南流經下東湖南又西至府城東南而婺河自東南來會○二河既合曰鄱江西經府城南又西南有西湖水自北來會又西南入鄱陽湖湖口正西對康山在餘干西北康郎湖之北南昌東北西湖水南通鄱江北為上湖珠湖又北為烏玲湖會鄱陽童子石門二港水西入鄱陽湖童子港出鄱陽縣東北境與江南界之浩山南流有東北

蒙嶺及分水嶺水合而西南流來會又西南流有港口水一出北斗嶺西南流一出福峰西北流合而西經雙鐘山來會曰童子港又西南經鐵藍山西北而西經雙村南水自東北經塔水橋雲龍山北而西南來會又西南至府西北滙為烏玲湖○石門港出鄱陽北境石門司之西北山二源合東南流經司南曰石門港又東有一水自東北來會又南曲曲經烟冲山論石嶺東麓又西南至烏玲湖會童子港及珠湖水西入湖即鄱陽北港口也童子港源流四百里石門港源流二百餘里
鄱陽湖滙章貢諸水為巨浸亘南昌東饒州西南康東九江東四府南南昌東新建北建昌東德安東星子東德化南湖口西都昌西鄱陽西餘干西十縣之境東西廣四五十里至百里南北長三百里三江口中偏西一分極二

入江巨川

三

偏西三分極二形如葫蘆中為細腰即南康星子之東

南都昌之西北也南曰宮亭湖族亭湖北曰落星湖曰

左蠡湖實一水也○湖自三江口康山而東北為鄱陽

兩口又北而西經都昌東南境之黃金嘴又西北經縣

南湖中有礪山當縣西南稍西有黑山東有甲山東南

有茗蕘山自此而南湖心東西濶百餘里其西南與南昌東北之焦尾相望北經縣西

有水自東北來注之即都昌東北之石牛浦水又北稍西流經縣北而西南入湖

西有馬家灣水自東北元辰山合數溪來注之又北為

山麓石流嘴又北為左蠡司湖至此甚狹西望南又折康城僅三十餘里

而東北有馬幾山水自東南來注之又東至拌龍鋪北

有西洋橋水合數溪自東來注之又北為屏風山又北

有沙洲經劉家市西北有白羊湖水口又東北為湖口

縣東南之西倉湖又西經縣南稍西為鞋山鞋山在湖正北西與

大孤山隔水相望又北為湖口○自三江口而西北為凡山為

表安東北沙洲又西北為焦尾又西北為松門又西為

吳城鎮以上皆支渠入湖之口又西北為德安縣東南水口博陽

水合廬山水自西北來注之博陽水出縣西南樟樹坳東北經城南又東與東北

來之廬山水及諸溪會廬山水出縣東北之廬山曰

谷簾水西南流有五乳峯水自東來會又西南會數水入江巨川

折東南流會北來柵嶺史君山二水又東南有紫竹林
 水自西界東南流合北來鳳凰山石鼓山諸水又東南
 來會又南有縣北水自西來注之又有清風嶺水合又
 龍山鋪水自東北來會又南經縣城東又東南入湖又
 東北為渚溪又北為羊關頭又北為南康西南之福星
 洲南康北倚廬山又東經府城東南正南對南昌之松
 洲東南面彭蠡望左蠡司岸又東北為德星石西北岸即
 僅三十餘里又東北為德星石桃花鋪又北經甘棠
 鋪東自此而西即白鹿洞凌又北而湖漸廣東望屏風
 里東北望鞋山六十餘里又北稍西經吳帝鋪東其西即廬山之五
 山老峰也廬山為南康北又西北經九江府東南之大孤
 塘南大孤山在北岸又東北至鞋山西北束為一江瀾十東北
 餘里

經湖口縣城西北會大江中偏西四分強極三十度弱章江自源至

湖口縣西北入江共行二千三百里

水道提綱卷十四 終

水道提綱卷十五

原任禮部侍郎 臣 齊召南編錄

江南運河

自京中東南至浙 太湖源流

江南運河自鎮江府治丹徒縣西北之京口。正北對揚州府南之瓜洲

西口江心有金山山之南即渡舟所經也。南經府城西

口西南岸即銀山亦曰蒜山運河經其麓。稍南入閘折而東經城南又東十餘里經丹徒鎮南又

東折而東南有支港北流注江。支港在丹徒鎮東其

北十餘里又東南經新豐鎮西上下練湖之東。練湖自北而

形如葫蘆腰細在運河西岸北曰上練湖當新豐鎮

之西南南曰下練湖南至丹陽城西運河之西岸至

水道提綱卷十五

江南運河

丹陽縣城西北分絡城之左右而南其東經城北者東北分一支為九曲河東北至包港鎮北入大江包港口在丹陽

東稍北七十餘里口對岸正北為泰州境正東為泰興縣西境運河至城南有南運河

南自溧陽金壇北流會長蕩湖支河及太平河來會南

河源出溧陽西南之胥河西北之舊縣上興河縣南之戴埠河者會于縣城實東南至宜興東入震澤為荆溪

之上源見後太湖卷運河自縣城北西連上興河東連

徐舍河北流數十里會東北來之崑崙河即長蕩湖西

南支津也又會西南來上興支津之南渡河又北流三

十里會西南來上興支津之北渡河又北流有金壇西

境之茅山水自西北來會而長蕩湖正西支津亦自東

南湖溪鎮來會焉又北至金壇縣城西南分經城西南

二面其東經城南者于城東南有長蕩湖西北支津亦

日運河自東南來會折而北經城東有直塘河東通常

州府城稍北分一派東北流又分二派西日丁義河東

日白鶴溪其正支北經城西又折經城北會東支水北

流為南運河經延陵東鎮之西又北數十里分為二派

一東北流正支西北流至丹陽城南有太平河西南自

延陵西鎮東北流來會又北入運河○長蕩湖亦日洮

湖在金壇東南宜興西北其水亦東南入震澤見後太

湖又東南流會南運河東北出之支津又南數十里會

南來之丁義河又東南會南來之白鶴溪丁義河白鶴

東北分南運河一派東又東經呂城鎮鎮在丹陽東

北流而又分為二派者東南經奔牛鎮鎮在武進西稍東南分一支曰孟河北

流百餘里入大江口在孟河城之西北又東至常州府

西北分一支曰橋河即得勝港東北流九十里入大江

口在孟河口城東南三十里又東至府城西北隅分一支曰新園河

東北流百里入大江口在連江橋河口之東南十餘里圩塘鎮之西北其北岸即泰興縣

南河也運河分為二派其一經城西而南有直塘河西自

金壇城東來會即南運河支津東西長百二十里折而東經城南有長

蕩湖東北出之支津自南經舊塔鎮北流來會即宜興

城北之運港也自宜興城北流分數支港東入太湖其北流者為運河北數十里又分支津

東南入太湖其北流者經鐘溪司西北會長蕩湖東北

出之支津又東分一道東通無錫其北流者經舊塔鎮

西又北曲曲流五十餘里其一東經府城北而東分一

支為山塘河通江陰縣南諸河又分為二一北于君山

入大江口在江陰城西北之君山西正北對隔江之靖江縣一東曰橫河東入大

江口在江陰東六十里正東岸對隔江通州西南黃泥山其南經府城東會城西

南水東南流又東分一支曰曹港河東至四河壩北達

江陰東通常熟東南連崑山太倉者也又東南經橫林

鎮西又東南至無錫縣西北境東分一支北流曰亭塘

河東北會諸渠於四河壩以北達江陰東流匯為聞庄

崇村西坪三蕩北會黃泥港泰和塘二河及嚴塘河東

北至楊舍鎮東入大江口在江陰東南百里東北岸即通州狼山而東南支

渠曰長溼白湖直接常熟見後運河又南有湖埭鎮北一

水自西接溧陽西南接宜興西北接金壇東流來會湖
在宜興東北百里其水西北分長蕩湖支津西南分
宜興東北下邳鎮諸水東流至無錫西北入運河又
東南至無錫縣城分絡左右而南有太湖北口于城西
南相會太湖在無錫城西南十餘里運河自城之東南
東南流經蕩口鎮西南東分一支為二派北曰蕩口河
東北會白湖水東南曰白瀆河東北會昆城湖於常熟
之南東會元和塘水及新河塘湖於崑山之北者也運
河又東南經潁墅關有光福河西自太湖東流經木瀆
鎮北而東來會又東南分為數派正派東南經虎邱山

麓又東南至蘇州府城西北分絡左右而南于城之西
南有木瀆河西自太湖東流經金墅鎮北合石湖諸渠
來會城東南北三面支渠縱橫屬縣並達東北為元和
塘北通常熟
各縣。東為官塘河東通崑山太倉東南通嘉定及松江
各縣。南為吳淞江西洩太湖之水以東注大海運
河於府城南稍東而南又有太湖諸水支汊相接又南
至吳江縣北又南經城東有太湖支津東南流為吳淞
江吳淞江見後又東南並太湖經八折鎮又東南有松江府
河自東南來會又南經平望又南經梅堰有溪河即湖
州府運道也西南經震澤鎮東北流來會又南入浙江

界經秀水縣北境之王江涇鎮東又南有水西南自烏鎮南通桐鄉西通湖州府分潯溪東北流來會其東有支渠東達嘉善及松江府運河又南至嘉興府城北分支夾城左右而南其西有支渠二一西北一支西自湖府烏鎮東流一西南

一支南自桐鄉其東有支渠二一東北流通嘉善北境善城南曰華亭河松江府舟由此入運嘉善縣東之魏塘河東北之清風涇北之章練塘河俱流合華亭河東達華亭會于城南之南湖東南有支渠東通平湖此渠之泖湖

通松江北通嘉善南又南經桐鄉縣東南境有支渠曰長水塘東南接海鹽東又西南桐鄉城河自北來會又接海鹽二縣

西南經石門縣城南縣西北有河自德清流入東北

西南海寧河東南自長安鎮來會此河東通海鹽北通

之南南流折而西經臨平鎮又西南達杭城又西南經德清縣東境之大麻

村又西南經仁和縣北境之塘棲鎮又西南折而東南

又南而東西支渠皆會東自海寧北自德清西自餘杭

諸水並合過北新關南至杭州府城之北杭城北至嘉興府城一百

八十里又三十里入江南蘇州府吳江縣界又北至鎮江府京口古稱八百里平江

太湖源流

大江以南浙水以北彭蠡以東藪澤最鉅者曰太湖襟

蘇常湖三府財賦之地。東為松江入海。本不與大江通。其源亦遠。遜洞庭鄱陽所滙諸流。衆盛因地勢窪下。積水浩蕩無涯。神禹時即稱震澤。今敘次先自湖身。而其源次之。其流之分注於海與注於江者。又次之。

太湖。即古震澤。亦名具區。又名筇澤。五湖縱橫三百八十

餘里。周三萬六千頃。在江南常州府城東南百里。宜興縣荆

溪縣之東。府城武進縣陽湖縣之東南。無錫縣金匱縣之西南。蘇州府城西南三十里。

府城吳縣長洲縣及吳江縣震澤縣之正西。浙江湖州府城北二十八里。自

長興之東北。至府城烏程縣歸安縣之正北。環三省之交。三府十三縣地。湖

中山最大者曰兩洞庭。其南近湖州府城。名小雷山。西

南近長興。名大雷山也。其東近蘇州府城。曰林屋。即包

山。曰莫釐山。曰靈巖山。曰天平山。曰穹窿山。其南曰胥

口。兩洞庭東西相望。水光接天。支港無數。

湖之上源在西。曰宜興。百瀆在西南。曰吳興。茗雪諸溪。

宜興荆溪。在縣城南。其在城西曰西溪。東曰東溪。凡廣德

溧陽金壇及縣西諸水。俱滙流於西溪。貫城繞郭而東。

是為東溪。又東北四十五里入太湖。曰百瀆口。百瀆支

在縣城西南七十五里。為中瀆。在城北六十里。者為北瀆。昔人以荆溪當數郡下流。於其東北入湖之口。疏為

百派以分其勢自東壩築而百瀆漸微今惟荆溪合又西南境諸水經銅官山之北麓東北流入太湖耳

有竹山港在縣東北六十五里太湖東北自分水墩入武進縣界南境自董塘嶺入長興縣界

湖州府水俱入太湖其港最大者府治烏程縣東北之大

錢湖正北之小梅湖二口為西南孝豐安吉州之苕溪

及南臨安餘杭武康德清之餘不溪二水之匯而長興

縣在府西北其東入太湖有三港口大錢港口在府城東北十八里瀉水

之口二十有八其支港曰黃泥港在城北四里趨小梅港以入太湖在府城北十八里瀉水之口有八

長興北境水曰金線泉河出西北境顧渚山南流有金山

水自西界來會東南流經水口鎮南又東南折而東流

至縣東北境之夾浦港入太湖水長百餘里港口東北對湖中大雷山六十里

西境水曰合溪即箬溪也出縣西與江南界山東流至

合溪鎮南有南溪支津自南來會又東流經長興縣城

北又東運河自東南及南溪正流自西南會而支渠北

來相通又東北至大沉灣港入太湖○港南又有新塘

港即南溪自縣西南來東北流入太湖者也南流源流見下

苕溪源出孝豐縣南境之天目山最高處曰金石山其南疊嶂即於潛北境之柳

漁源白鷺溪所出東南流入浙者北流折而東北俗曰龍溪河七十餘

里合南來一水。水出東天目山其南隔嶺即臨安縣西

也此水北流折正北流經縣城東又北流七十里經安

吉州城東南有東溪河自東南來會。東溪出州東南境

分爲二支一西北流北經城東又北二十里分爲二派

一正北流有橫溪西南自龍潭山東北流經州西境而

東北來會。橫溪亦茗溪西別源也出州西南境龍潭山

而東流又東北經小市鎮北梅溪鎮南又東北流一東

北流會東溪支流經小市鎮南又北經莫干山西麓而

二派復合總曰龍溪河亦曰梅溪東北至和平鎮北受

南一小水又分爲二派一正北至長興縣東南合運河

又西北而長興縣南之南溪來會。南溪亦曰荆溪出長

東北流數十里分爲二支一北流經縣西境與合溪會

其正派東北流經縣南境又分爲二支其正派北流與

運河北經縣城東又分三渠一東南通小梅河口入太

湖一東北至大沉灣港入太湖一北合合溪東北于夾

浦港入太湖其又北于長興縣東分二支一東南于小

梅河口會正流一東北入大沉灣港而一派東北流合

運河東至湖府城西有餘不溪自南來會又北于城之

西北分爲二派一正北流爲小梅溪數十里折而西會

南溪支津北入蔡浦港入太湖即小梅湖口也一東抱

城北而東。會城東諸水。又東北至大錢湖口。入太湖。是最大水口。東北六十里。即湖中小雷山。此水源流三百餘里。又東分一小支于新涇港。入太湖。

餘不溪。即東茗水。其上源。即臨安縣之南北二溪。至餘杭

錢塘。為安溪。至德清。合武康前後二溪。為餘不溪。亦曰

雪溪。至府治。與茗溪會。臨安北溪。出縣西北。與孝豐

界之東。天日山。北水。即北入孝豐之茗溪者。東南流數十里。經縣北

又東南。至青山鎮南。南溪。出縣西。與於潛界之化龍

鎮。東南流。合西南一水。東流。經縣城南。又東流。折東北

與北溪會。經青山鎮南。又東北。經餘杭縣城南。稍東。分

為二派。一北流。經城東。又東北。至安溪鎮東。又北。會東

南來支津。又北。有一水自西來會。水出武康縣西南境

餘杭北境之雙溪鎮北。又東。經平富鎮南。又東北。流入安溪。又北。而小山河東南自

錢塘北界。西北流來會。即安溪一派東流者也。自餘杭城南一

派東流。稍北七十餘里。至杭州府治錢塘縣北境之武

林驛西。與運河通。折西北流。經北新關。而西北流。曰小

山河。凡七十里。與安溪會。又北。受西來下渚湖水。湖自武康南分。對

鎮東。又東南。為湖。又北。至德清縣南。曰茗溪河。有封溪。西自武

康縣前來會。即前溪也。前溪出武康縣西南境。山東北

流至此來會。又北至縣城南。而武康前後溪自西合而俗曰封溪。後溪出武康縣西境山。東流經縣城北。又東流而來會。前溪支津自西南來會。又東至德清西。入安溪。總名餘不。環城而北。分為三派。東北曰東塘河。北曰西塘河。其西北正流。俱北流九十里。至湖州府城南。復合。東塘河自德清縣城之東南。北流有支渠。東南至塘棲鎮之西。合運河。其環城東而北者。東北流至歸安縣南境之菱湖鎮。東南有支渠。東南通新市鎮。又東南至石門縣北。合運河。有支渠。東北至連市鎮。東通烏鎮。而東北會運河。又于連市南通新市河。而東塘河正派西北流。經菱湖鎮。南與西塘河支津合。又北流至湖州府城東南。而西塘河及餘不溪正流。俱自城南來會。西塘河自德清縣城西北流五十里。有支渠。東會東塘河。又北四十餘里。至府城正南。而東塘河自東南來會。餘不溪正流自德清縣城西流。折而北。經武康縣東北境。又北

流至府城西南。而茗溪支津自城西而南來會。東與西塘東塘二河。滙為南湖。循城東分支津。二東南者曰澗溪河。東通連市烏鎮。正東者為運河。至南潯鎮南。折而東北。經嘉興府西北境。又東北經吳江界。入運河。餘不溪正流于城東北流。會城北茗溪水。又東北至大錢湖口。入太湖。支津又東而北。至新涇港。入太湖。此水源流五百餘里。較茗溪稍長。

東天目山在臨安縣西五十里。東茗水。即雪水。出其陽。西天目山在於潛縣北四十五里。西茗水。出其陰。入湖之七十二澗。烏程三十有九。長興三十有

四

湖之下流入海。古稱三江。今東江已湮。其大者曰松江。府之吳淞江。次曰婁江。又小者為諸浦。凡松府及太倉州常熟各縣支渠東入海。北入大江者皆其委也。

吳淞江古名笠澤。亦曰松陵江。自太湖分流。出吳江縣城

東南之長橋。東北流合龐山湖。湖在蘇州府城南二十里。又東南為黎湖。菱湖。

葉澤湖。新湖。皆曲折旁注。與吳江縣境界近相接。又東北經唐浦。浦在府城東二十五里。有

壩。折東南流十餘里為舟直浦。即古舳里。在崑山縣西四十里。又

東南流經澱山湖。湖在崑山縣南八十里。松江府西七十二里。湖周圍可二百里。其東北即

青浦縣界入松江府境。合趙屯。大盈。顧會。崑子。盤龍之五大

浦。趙屯浦在松江府西北七十里。大盈浦在府西北六十里。自澱山湖東北南曹港口而北。歷青浦縣西

絕橫泖。與北曹港合。又經青龍江。白鶴匯。而北入吳淞江。顧會浦在府西北二十五里。上源為通波塘。出府

城北。流為五里塘。又北為祥澤塘。崑子浦在府北十五里。自顧會浦分流。至嘉定縣之高家浜。入吳淞江。盤龍浦在崑子浦東。自府城東三里北流。匯上海青浦

諸塘。水長八十里。流入吳淞江。以上松江五大浦。流入上海縣西北境之宋家橋。又東南流至縣東北三

十六里。與黃浦合。又迤邐為吳淞口。入於海。海口在嘉定縣東南

四十里。去上海縣五十餘里。吳淞江經吳江。吳縣。崑山。青浦。華亭。上海。嘉定。七縣地。至黃浦入海。凡三百餘

里。

黃浦亦曰春申浦。在松江府城東南十八里。既會吳淞。俗稱吳淞為黃浦江。其上源即嘉興府秀州塘水。與蘇州府澱山湖水。滙為上中下三泖湖。凡嘉湖以東太湖以南諸流並會。平湖縣北境水亦北流注之。至黃浦又折而北。經上海縣城東二里。又折而東北。與吳淞江合。嘉興府長水塘源自杭州府海寧縣諸水。北流入嘉興境。東通練塘。東南通橫塘。橫塘在府城東南五里。其流滙為彪湖。轉馬塘。堰而上。南至海鹽縣也。練塘在府城南二十五里。與橫塘長水塘通。而長水塘正流至府城南。為鴛鴦湖也。府城東十里。有雙溪。松江漕舟由嘉善至此。又西北合運河。府城東有鳳凰洲。以南之水入平湖縣界。洲以北之水曰華亭塘。入嘉善縣界。嘉善縣在府城東三十六里。魏塘河自縣西之華亭塘分出。

東流繞縣城後而東。即秀州塘。俗呼官塘。南合白水塘。東合大雲塘。諸水又東。至松江府城西南六十里之交界處。曰風涇鎮。又東十里。過白牛塘。絕長泖而北流。又東。合黃橋門及斜門。以東諸水。至沈涇塘。入松府城西水門。貫城東出。與俞塘諸水合流。入黃浦。松府運舟由此水以達嘉興。三泖湖濶十八里。其西岸達澱山湖。十五里。其東岸達松府城。三泖湖濶十八里。其西岸達澱山湖。十五里。為數郡眾流之會。

婁江今日劉家河。自太湖分流於吳江縣西北十八里之鮎魚口。北流。至蘇州府城西三十里之木瀆口。由胥門外。日灰橋。入運河。經城東為婁門湖。又東。至瀆墅湖。蘇東南二十里。又東。為陳湖。府東南三十里。又東。受陽城巴城二湖之水。陽城湖在崑山縣西三十五里。巴城湖在西北二十里。經崑山縣城南。一又

東四十里。經太倉州城南。自州西南諸水悉會。又東稍南七十里。曰劉家口。入於海。自此浮海至崇明縣百二十四里。地為海濱要會。

元入海運由此入海。

自婁江而北。洩水支港頗多。其最名者。太倉州北之七鴉浦入海。又西為常熟縣東之白茆港。北之福山港入江也。

七鴉浦在太倉州北三十六里。本婁江之別支。自崑山至和塘而北。合常熟諸水。為七浦。經州西之直塘市。又東三十里。經沙頭市。塗松鎮。至七鴉口。入於海。宋時以茜涇下張七

鴉白茆許浦為崑山常熟之五大浦。

白茆港在常熟縣東七十里。本丹陽練湖常郡瀟湖諸水。為震澤不能容者。溢而東南。從無錫蠡蠓諸湖入常熟之華蕩。繞縣城南而東北流。至鮎魚口。又東二十五里。

經支塘市。又東稍北二十六里。達白茆口。入於江。宋時常熟

五浦曰李梅塘曰白茆港曰崔浦曰福山浦曰黃泗浦。

福山港在常熟縣北四十里。自城北水門流三十里。經斜橋。又二十里。經福山下。入於江。

附錄海自吳淞口而南。為川沙堡。上海縣東南五十四里。為南匯嘴。

上海縣東八十里為青村所。松江府東八十里為西南為柘

南八十里。府東南七又西南為金山衛。府南稍東七十二里又西南

林鎮。府東南七又西南為金山衛。府南稍東七十二里又西南

乍浦。在平湖縣東南三十里。與海鹽界。平湖南境諸水匯

此入海。

澉浦。在海鹽縣南三十六里。縣西南境水。由此入海。

自澉浦而西南。為海寧縣之赭山海門。即浙江海口也。

原任禮部侍郎 臣 齊召南編錄

浙水

浙水。有南北二源。北曰徽港。南曰衢港。至嚴州府城東南

會而東北。經杭州府城南。又東北數折。至海寧入海。

北源徽港。亦曰新安江。其源有四。一出徽州府治歙縣西

北與黟縣相連之黃山。即古黟山。今日林歷山也。兩澗

合而東南流。經黃山司東南。又東南至府城西。俗曰西

界河。有東界河。自東北來會。又南至府城西南之浦口。

有南港河自東南來會江流始大又東南至街口鎮南

入浙江嚴府西界東界河即浙之東源古所謂揚之水出龍嵒山流合大障山水者也今績

溪縣北界山關南一溪西南流經縣城南而西有二

小溪自北來注之又折而南仁里村南大溪自東來孔

靈村西溪自西北來並會又西南經新館村西又西北

受一溪水又西南經府城西而西與西界河會西界

河即古所謂豐樂水也又南至浦日南港河來會浦日

即古所謂歙浦也○南港河又有二源其遠者一出黟

縣西北西武嶺之東一出縣東北黃山司西南山中並

南流經縣東西至城南十餘里而合又東南流經漁亭

鎮南又東南經休寧縣南境五城鎮之北有率山水古

所謂漸江源者南自婺源北境龍尾山之東北塔坑鎮

之西北山中北流經五城鎮東而北與黟溪合又東北

經休寧東南之屯溪鎮南有黟溪俗曰縣港河者西北

自縣城西南而東南流注之又東北流至浦日與王源

合而東南曰新安江○按浙源有四西界河出黃山北

者為北正源東界河盡滙績溪諸水其東北源也黟縣

水古所謂橫江水出武亭山吉陽水出吉陽山魚亭水

出魚亭山者其西北源也休寧南婺源北吉所謂率水

南源近西者也四源水至浦日而盡自嚴府西界南流

折而東經威平鎮南又東經淳安縣城南有東溪自東

北來注之又折而南流經灌口鎮東有龍溪西南自遂

安縣來注之龍溪即武強溪出遂安縣西界馬金店北

之靈巖山東南流注之又東經縣城南又折而東北流

又東稍北流至灌口鎮南與新安江會又折而東北流

經茶圃頭南又東經建德縣西之洋溪鎮南有艾溪東

南自壽昌縣來注之艾溪有三源出壽昌西南山東北

水道是岡卷十六

浙

二

注新安江又東北流經嚴州府治建德縣城西南有小溪自

北來注之。又東至城東南。衢港水南自蘭谿來會。而北

流形如丁字。江流益大矣。新安江自淳安而下亦曰青溪會合在城東

南。一清一濁。北源新安江清。南源衢港水濁。古人嘗以河濟喻之。

南源有二。一曰衢港。一曰婺港。○衢港亦曰信安江。其源

有二。一曰金溪。源出開化縣西北之馬金嶺。一出縣東

北之百際嶺。合流而南。經縣城東。又西南經界首。東有

二溪。一自西北界來注之。一自西南來注之。即出蘇章

鎮者。又東南至常山縣西境。折而東流。經縣城北。亦曰

金川溪。又東稍北。至衢州府城西。江山文溪自西南來

會。常山縣西有三衢山。東有常山。即信安嶺。草碎係縣南地。與江西玉山縣界。故馬金溪為信安江上源。

○文溪西南出江山縣南界之仙霞嶺。北流至峽口。左

受一小溪水。又北經鳳林鎮。西折而東北流。至石門鎮

西南。有小溪自東南來注之。又北經清湖鎮。西折而東

而北。分為二支。經縣城東而北。復合。東北至百靈街。西

南。有二小溪。自東南來注之。又東北至衢府城西。與金

溪會。文溪南出仙霞。與福建界。即信安江南源。○金溪會文溪。曰雙港口。東

北流。經府城北。而東有柘土溪。自東南來注之。柘土溪出府南

車牀山之南山東北流經龍鼻頭西又東北至府東南折而西北流經府城東至東磧渡入信安江水頗長又東北經安仁街北又東北至龍游縣城北停步驛之北有筭籜溪自西北來有桃溪自南來注之壽昌縣南界雞籠山之陽東南流入信安江。桃溪即靈溪源出遂昌縣北高山之陽東北流經北界村東南折而北流經龍游縣城東信安江至龍游曰激溪亦曰盈川溪而北注信安江。又東經湖頭北又東北至羅埠有湯溪縣水自南來注之。湯溪縣二溪西曰小龍溪東曰派溪俱出宣平縣北界山北流並經縣城之西又北至花園村游埠東合流注信安江。又東北與葵港南渠會於蘭谿縣西南又東北至城西南葵港北渠亦來會。○葵港亦曰東陽江源出

東陽縣東界之大盆山西北流經定安鎮東北俗曰歌溪有溪從東北來會溪流始大。北源出東陽縣北界之村北有小溪自東北來會折而西南流經村東南又西南至巍山村東北有巍溪自東會又西南至定安鎮北遂會大盆水而西。又西經縣城北俗曰雙溪又西經義烏縣城南又西南有荆浦溪東南自東陽來會。荆浦溪出東陽縣東界之干丈嶺西北流經安文村南又西北至長衢村西有夾溪自東北來會經湖溪村南又西北流經縣南又西北流至義烏縣西南。又西一小溪自南來注之。又西至蘇溪市南折而西南流有航慈溪自東來注之。航慈溪出東南街南又西北至航慈村北與雙溪合。又西南流經金華府城南有梅溪自

南來會亦曰雙溪也。○梅溪即南溪亦曰縉雲水源出縉雲縣東北之蒼嶺北流有好溪東北自大盆來會西北流經湖陳北館頭西又北經永康縣東南華溪自東北來注之又西桃溪自西北來注之又西經縣南至楊公橋西有小溪自北來注之至相琴村南折而西北流至武義縣東白溪村北有熟溪自縣西南來會又西北經縣城履坦村北又北經小溪村東受一小水又西北與東陽港會於府城之南○雙溪既合而西有小溪自西南來注之又西北流分為二派南渠西南流受白龍

溪水白龍溪南出千年山北流經白關橋東北注之折而西北流至羅埠西與

衢港會北渠西北流經蘭谿縣城南而西與衢港會○

二港既會北流經城西女埠東有小溪自西來注之又

北經香溪鎮西又北至嚴州府城東南與西來之新安

江合流而北南港水較北港尤大○二江合而北經城東北之富

春驛又北經富春山麓亦曰嚴陵山有釣臺下為七里

瀨富春山在桐廬縣南三十五里兩峰對立有二釣臺皆臨險又北為胥口胥溪出桐廬縣

東流經縣南而入浙又北而東經桐廬縣城東南又東

北桐溪水自西來會曰桐口桐溪上源即天目溪源出於潛縣西北之西天自山

俗稱柳漁溪者東南流為紫溪有二溪東北來會經縣城西又南有藻溪自東來會又南至麻車埠北有昌化縣南之柳溪雙溪合而東注之又東南至分水縣東北有小溪自東北來注之又南分為二派經縣城東復合而東南有前溪水西自城南來注之又東而南至桐廬縣之西南折而東北經城西而北而東入浙即古浮溪紫溪又東北至富陽縣界有溪西北自新城縣城來注之新城縣有東溪南流西溪東南又東北為湖溪源出浦流至縣東南而合東南流入浙又東北為湖溪源出浦坑巖山合眾流屈曲行百二十里經金沙嶺入富陽界有九靈山諸水來會又北行六十里經場口入浙又東北至富陽縣城南有條嶺水自北來經城西南注之以上俗稱富春江下稱錢塘江海潮將至富陽而止有定山橫踞江岸在錢塘縣南五十里又東有數巨洲折而北流經東岸蕭山縣西南境有浦陽江即

浣江南自浦江諸暨會數水而西北流注之浦陽江源西境之深梟山曰東溪東南流又一源出縣南之五路嶺曰南溪東北流至縣城南合而東稍北五十里有一水南自義烏西北之戚村橋北流來會又東北流經白馬橋又東北經諸暨縣南境曰上西江又東北至了口有上東江東南自東陽界合孝義開化二溪東北流又合超越下瀨二溪經街港來會曰浣江又北經縣城南又東北五里分為二派一東北流曰下東江合東南來落馬橋水又北有泌湖及雙橋溪水自東來會又北稍西有楓橋水北水東自山陰界來會又西北至三港口復合曰大江其分凡七十里復合也又西北流臨浦鎮西其東為山陰界其北為蕭山界古道東至錢清者已塞今自臨浦又西北流入浙江此水源流三百餘里越城人舊稱西小江臨浦在蕭山又北經公館東為南三十里江口在西南二十五里

水道是圖卷十一

浙

六

錢塘縣西南境於山東麓折東北流經錢塘驛南又東北經杭州府城東南南岸即蕭山縣西之西興驛也又東稍北經蕭山北境又東北五十里至龕山與北岸海寧縣西南境之赭山相對如門入於海海口濶五十里日龍子門東四度極三十度四分又北為北岸海寧城南又東南為南岸紹興府山陰縣北境之三江口附西湖在杭府城西周三十里南西北皆山疑即古武林水不與江通為游觀勝地其水引貫城而東出灌

海寧縣田

浙東諸水

三江紹興府山陰會稽蕭山三縣諸水之尾閭也腹曰鑑

湖古稱周三百五十八里南並山凡水出南山者皆滙

北屬府城漕渠紹興運河西自西興驛東經蕭山縣城中又東經錢清鎮入山陰界經柯橋共

百里至府城西郭門皆順流也穿城中會稽界自東郭門東溯高埠至東關分為二渠一東至曹娥壩一東南

至壕壩共九十餘里此為運道自東南至府城亦順流也鏡湖故跡僅存城西南一處餘皆水田但支港縱橫

四通入達俱至府城之北滙為巨流又北過陡壘至三江所入海有閘以時蓄洩鑑湖源在會

稽東南境曰東溪其源無數其大者曰若耶溪出若耶山曰寒溪出日鑄嶺曰上竈溪曰平

水西北流經樵風涇又北為會稽山禹陵又西北至府城東南在山陰西南境曰西溪

亦有數源稍大者曰相溪出藏山嶺曰巧溪出崇山曰餘支溪即溫涼二泉之合也俱東北流至府城西南與

鑑湖會俗在蕭山境諸河湖。水。蕭山自運河外有西河。日白塔洋。又有塘河。又有湘湖。俱與運三江開。又名星宿開。在府城北三十里。三江所城。二十入洞。其地西北去浙江口。鼈子門八十里。東去曹娥江口數十里。按開從古名。其實山陰已築臨浦會稽已築壕壩。東西兩小江。俱不從此口入海矣。

曹娥江。即古剡溪。源出天台及東陽。經新昌西北。為三溪。至嵯縣南。而西港來會。曰剡溪。源一出天台之萬年山。東陽之玉山。北流至新昌西南三十里之長潭溪。又北至縣北。而東溪南自城東來會。曰三溪。又西北至嵯縣南。有西港。合二溪。稍東折東北流。經浦口。有溪自東南自西來會。曰剡溪。又北流。經清風來會。新昌北之王宅溪也。一源東南出。又北流。經清風來會。寧海三坑。一源東出奉化沙溪。

嶺嶠浦三界。過東山。至壕壩東南。為曹娥江。江東上虞界。又名上虞江。北稍西。經梁湖及百官鎮。西又東北。會夏蓋湖水。至瀝海所西入海。此水越人曰東小江。源流四百餘里。潮勢亞於錢塘。

寧波府甬江。即鄞江。有南北二源。北源曰姚江。亦曰舜江。出餘姚縣西南八十里之太平山。西北流。至上虞縣南。乃東北出。經餘姚舊城。新城中間而東。上虞縣東北八里下壩。過壩。即姚江水。又東。經慈谿縣南。曰前江。藍溪。文溪。諸水皆流合焉。其南有大西小西二壩。東南有南港東港。與

奉化江。會於寧波府城西南者。二壩之下流。會於府城水道提綱卷十六

東北者南港也。又東分流為鎮海縣西南入江者東港也。○南源曰奉化江。亦曰北渡江。亦曰東剡溪。源出奉化縣西南連山蘇木嶺。東北流經縣城東南而北。稍西有東剡溪。西北自陳公嶺東南流來會。又北分為二派。北派稍東北。與慈溪二壩下流會。又東至府城南。南派復合。又東北至城東北。與姚江之南港會。又東北與東港會。經鎮海縣城南。即大小浹江總匯也。又東一里至招寶山前。浹口南曰金雞嶼。北曰虎蹲山。又前曰蛟門。入於海。

寧海縣水稍大者曰浮溪。

在縣北四十里。源出奉化西南界山東南流。經馬岙南。又東。

柵墟嶺。天門山水。又東至浮門西。北入於海。○天門在縣北六十里。曰大溪。白溪。大溪出崖嶺東南流。曰石瑜溪。會桃花坑牛頭潭諸水。又東南經縣城西南。又東南與白溪會。白溪出天台華頂山。東流折而東北。流經縣南。又東與梅游溪。海游在縣大溪合。曰雙港。至亭頭南。東入海。○梅游溪。南六十里。一西北出天台東界山。東流經吳岙高窳東南入海。一南出和寧嶺北。北流東溪來會。又東北入海。

台州府靈江亦曰澄江。有天台仙居二源。○北源出天台

縣西南。與東陽接界之大盆山。東北流會南來小溪。寒明及北來峇溪諸水。至平頭潭。又東北至縣西南之清溪街。有清溪。西北自關嶺東南流。合南來之左溪。北來

之秀溪銅溪百丈壘瀑水嶺二溪諸水來注之。左溪出鷓鴣山

秀溪出萬年山銅溪即桃源山出桃源山又東有赭溪自百丈壘水出瓊臺瀑水嶺溪出桐栢山

北山流經西郭而南來會。赭溪出五峰雙澗巖石皆過丹以地脈由赤城山來也

城南而東有螺溪自北來注之又折而東南經東橫山

之麓折而南有歡溪自北合東來之靈溪倒溪諸水自

東北來注之又南受二淡溪水又南經臨海縣西北境

百步嶺之東麓小石嶺入疊山之西麓左右受小水無

數又東南而仙居溪水自西來會曰三江。天台大溪亦

合諸水稍大者縣西之清溪縣東之歡溪即橫溪也南源出仙居縣南境與天

嘉接界之坑山北流與西南出縉雲界之馮師山二水

東流而會又東北流有橫溪合永康界之蒼嶺二溪水

自西北來會。蒼嶺在縣西一百里一名哈裡溪一名水居水以蒼嶺為大

又東北流會諸小水經晴灘鎮北又東北經

田頭村北有馬嶺溪自北來注之。馬嶺溪源出縣西北界東陽安文村之南

山南流與瞿溪合又南流與大溪合。大溪止通竹箴與天台同。又東經縣城南曰大

溪亦曰永安溪又東白水溪自北來注之。白水北出天台界之紫籜

山南流至城東折而東北流左右會小水無數又東北

經白水洋北折而東南流與天台大溪會于三江始可

水經注卷之六

行舟三江在府城西北二十里。○二水既合東南流經府城之西而

南而東至雙江口北受臨海東鄉諸溪匯於大田港之

水縣東有柘溪灘溪周家溪湖滌溪雲溪東溪西溪虎溪寨溪黃肚溪小芝溪諸水以諸山回抱勢不能東入大海故西南流經規橋諸村過少兩山而南與靈江合又東南七十里黃巖縣城

北之永寧江自西南來會亦曰椒江永寧江在黃巖縣城北有大小二源

大源西南出永嘉北界之崖山東北流合諸山水小源曰黃巖溪出縣南黃巖山下東北流合諸山水二流既合又東至官吞村始可行舟又東百里過縣城北又北稍東二十里會靈江東入于海海口西至黃巖城六十里西北至府城一百二十里又東經章安鎮金鰲山南

麓又東至海門山前所東對岸即海門衛城靈江入於

海

太平縣有新河口在縣東四十里。河自黃巖縣東南至里綿亘兩縣入鄉之田舊有閘十一入海之口即新河所城東五里是也

溫州府甌江亦曰永嘉江自處州府大溪其源有二。○西

南源曰龍泉縣大溪源出縣西南之臺湖山俗曰小梅出小梅嶺之北麓也南麓水流入閩注建溪東北流至縣西南有獨溪自西

北來會獨溪出縣西北界山東南流有北溪自西南來會東北入大溪折而東流經城

南而東稍北有靈溪自北來會靈溪俗曰梧桐溪二源俱出縣北山合而南流

入大溪又東稍北有安仁溪自西南來注之又東經雲和

溪道是岡卷十六

浙東諸水

十一

縣北又東北有小溪自西南來注之。又東北經均溪村。北保定鋪南。遂昌松陽之大溪自西北來會。○西北源曰遂昌縣大溪。源出縣西南貴義嶺北流折而東北。又東經縣城南而東。有後溪自西北來會。俗曰雙溪出縣西北錢村嶺諸山東南流經縣城之東北又南注大溪又東南經金岸界首田市南。又東南經松陽縣城西南。又東南流有小溪自西南來注之。又東南經五尺禹溪保定。與龍泉雲和水會。○二大溪既合東北流經碧湖鎮東。又北至處州府城之西南。有虎踏溪西北自宣平來會。虎踏溪有二源一曰西溪出宣平縣西北山東南流一曰

東溪出東北嵒次山西南流至縣城南而合。東南流又西合一水。又東南至府城之西南入大溪。大溪東經府城南而東。有縉雲縣溪自東北來會。溪源出蒼南流經縉雲縣城東南又西南至府城下河關之東南西南流入大溪又東南數折經小郡海口臘溪村南。有臘溪自東北來注之。臘溪出青田二澗西流合而西南又折而西而南至臘溪村東南入大溪又南經大洋村南。溪流始濶。又南至青田縣西北。有彪溪西南自景寧縣來會。彪溪俗曰外卸溪源出景寧縣西南山東北流有忠溪自東南來會又東北流經縣城南又東北流有小溪自南來會又東又南折而東經青田縣城南又東北流數十里折東南流入溫州府永嘉縣之西北境始曰安溪。

自處州府至青田有七十二經林福小京二村南又東

南至府城北有楠溪北自仙居南界大山東南流合諸

溪水而南至潮際來會楠溪曲折行三百里亦甌地巨川潮際在城北十里過孤

嶼而東有永寧河自城西南匯瞿溪諸水為湖經城內

外東北至海壇斗門來注之永寧河即會昌湖繞城內其東南出為瑞安河其

西出為甌湖又東三十里經樂清縣西南界曰館頭江又東

至磐石衛南對岸為永嘉境之寧村所北入於海曰甌

江口此水合二府眾溪水勢甚盛口在府城之東九十里有二洲曰大靈崑小靈崑

瑞安縣飛雲江源出泰順縣北之百丈溪東北流莒岡溪

自西來會莒岡溪出縣西北山東流經天關山之北又東入大溪又東北有小水

自西南來會又北有小水自西北來會又東經瑞安縣

城南又東至江岸寨南為飛雲江口舊曰安陽江亦曰瑞安江

平陽縣橫陽江源出縣西南有二一南出分水關與福建

界曰南港一出西北山中曰北港合流而東經縣城南

又東南為橫陽海口自橫陽而南金鄉衛南有數港口皆小溪

自平陽而南至分水關為甌閩分界但閩地福寧一府

及羅源連江二縣水皆山溪東入海無有南入建江者

今敘次于浙東諸水之後福寧東南濱海其險曰烽火門然海渚曲入非有巨川注

海故但于海下詳之

福寧府北境水。一曰分水關南水。自關西南流。折而南。經

銅山營東。又南。有一溪。西北自界山東南流。一溪。南自

唐頭深山北流來。並會水。勢濶如湖澤。又東南。曲曲流

百三十里。經南鎮北。又東南。至沙埕。入海。其南即南鎮

南關也。一曰破門港溪。合三溪東南流。至北洋村之南。

○一曰楊家溪。出府北山。南流。經湖平鋪。西折東流。合

又東入海。府西有長溪。三源。東北源。出浙江泰順縣

源。又有二。一曰龍溪。出泰順縣北山。穿城而南。一曰白

東與龍溪會。合而南。入福建界。經壽寧縣東境。曲曲而南。百

餘里。曰交溪。經嶺口寨西。又南百餘里。經福安縣城東。

折而西南流。與北源會。○北源。曰平溪。出壽寧縣東境。

山。兩澗合而東南流。與交溪隔一山。相去二十里許。曲曲二百里。經福

安縣城西。又東南。與交溪會。又南四十里。而西北源來

會。○西北源。曰托溪。出壽寧縣北界嶺頭。南流。穿城而

南。折東南流。合東北來一水。曲曲流。在平溪之西。隔一

二百里。至福安西境之穆洋鎮西。又東南三十里。而交

溪。合平溪。自北來會。東南流。經白石司北。又東南至大

梨東入海港。即長溪也。源流長三百餘里。○又西曰外渺溪。出

浙江慶元縣東南山。東流三十里。入福建界。經壽寧縣

西境。有一溪北自慶元之東境山。東南流入界。折而西

南流來會。此水東去托溪僅十餘里。又南合西北一水。又南流兩山

間百數十里。折東南流。經周墩堡南。又東南百數十里。

至金垂寨南。入海港。源流長三百八十里。港口東去長溪之口五十里。溪入寧德縣界。

○又南為五丈溪。出馬嶺。東南流。合北一水。又東南。經

銅鏡渡南。又東南。折而東流。至雲淡門。入海港。源流長二百餘

里。港口北去外渺溪口十餘里。○又南為龍溪。出寧德縣西北山。東流

百數十里。經七都南。東南流。經縣城北。有一水自西來

會。即穹窿溪也。又東南至馬鞍寨。入海港。源流二百餘里。港口北去五丈溪口

六十餘里。自長溪至此。入海皆海港。曲入內地者。○又南為羅源縣之羅川。一

曰起步溪。自梨洋嶺東流。至縣北。合北來九龍村水。東

南流。經城東而南。有鰲峰水。西自城南來會。又南入海

港。又東南至西瀾北。入大海。○又南為連江。出福州府

北山。東南流。曰寶溪。經連江縣城南。又東至東岱堡北

入海。羅川連江俱百餘里。連江之南為閩江。

水道提綱卷十六 終

水道提綱卷十七

原任禮部侍郎 臣 齊召南編錄

閩江

自浙以南踰仙霞合建寧邵武汀北之水會於延平東南經福州入海源流幾二千里建江也閩地羣川為最巨

閩江即建江上源有三曰建溪即浦城崇安水也曰富屯

溪即邵武光澤水也曰沙溪即汀州寧化清流水也 建

即北源邵武富屯即西源汀寧化即西南源至延平而俱會亦曰劍江至福州府曰南臺江

水道提綱卷十七 閩江

建溪卽建寧府大溪其源又有二東曰浦城南浦溪西曰

崇安溪○浦城南浦溪源又有二東北源出浦城縣

北之漁梁汛在楓嶺小關驛南諸山中東南流數十里

有牛嶺水自東北界上西南流來會南流曰南浦溪又

南至新嶺有二小溪自西北合而來會又南經縣城東

南折西南流其西北源曰新溪自西北來會於城南西北

源出縣西北漁梁山卽與江西界岑陽關東南山也新

溪東南流經數十里至縣西北有二小水自東北合而

來會又東南流至城南與南浦溪會又南至水口左受一小水稍南右受

一溪水又南左受太平橋溪水經觀前塘西又東南有

臨江溪自西北來會臨江溪出岑陽關南大嶺東南流

折東流經西鄉街南又東南流過臨江橋又東南經綿

山嶺西又東南至北街村之西北而南浦溪自北來會

折西流五十里合西北來一小水折西南流至塔嶺東

折南流經馬嵐墟營頭驛東又南經建陽縣東境諸山

之東麓又南至建寧府治甌寧縣西北之葉坊驛東北

而崇溪自西北來會自源至此已曲○西北源崇溪亦

曰大溪交溪汶溪源出崇安縣北山亦有二西源出縣

西北與江西鉛山縣界之分水關嶺下東南流經望仙

鋪南又東南曰西溪又東至楊庄南有乾溪合諸小水

自北來會。又東經縣城北。稍東而東。源自東北來會。卽東溪也。東溪出縣東北。與江西界之焦嶺關。東南流。經巖角寨口山麓。折西南流。有大渾塘一溪。自北來會。又西南流。至縣城東北。與西溪會。既會東溪。南流經城東。稍南折西。南流曰大溪。經赤石街東。稍南有梅溪。自東北來會。梅溪出洋源隘。南山南流。經寨口東。又西南有武夷山九曲。又西南流。七十餘里。入大溪。又西南有武夷山九曲溪。自西來會。九曲溪源出縣西。與江西界山。東南流。五里。至星村北。曹墩南。又會一水。東南流。經武夷山西南麓。合諸溪。折而東流。經仙店北。又東。折而南流。經興田驛東南。右受小溪水。又東南流。經建陽縣北境。又東南。經縣城東北。折南流。至城東南。有小

溪。自東來注之。又有建溪。自西北來。會于城南之建溪驛。建溪源出西北。與邵武界大山中。合三水。南流百餘里。至界首東南。有一溪。西自邵武東北山。東南流。經林墩。折而東北流。來會。又東。經江防南。又東北流。有一溪。西北自大白坊。來會。又東。有街口溪。自北來。會。折東南。又東南。與崇溪會。又南。稍西。有徐墩溪。自西來注之。折東南流。至甌寧。兩境之豐樂塘北。又東南。至葉坊驛。與北來之南浦溪會。崇溪源流亦四百餘里。所合諸水較多于南浦溪。○二水既合。東南流。經建寧府城西北。有溪自東北山來注之。卽小松街北山水也。南經城西。亦曰西溪。至城西南。有東溪。東北自浙江龍泉慶元西南流。經松溪政和二縣。合諸水。經

府城東南而西來會亦曰當陽溪也。東溪源有二。一曰松溪出處州府龍泉縣小梅嶺之南其北即小梅溪水北流入甌江者也。松溪南流過竹口八都鎮而慶元縣竹溪水自東南來會。竹溪出慶元縣山溫魯西北流經縣城北又西有小溪自南來注之又西至八都鎮與松溪水合。二溪既合流入福建松溪縣界西南流有小溪自北來注之折而南經縣城東其南有小溪來會折西流過城南境之西津南有七星溪東自東峰鼎合東南來之胡屯溪西流經縣城南來會南流經鋪前東又南為當陽溪口又南為黨口汛有小屋溪自東南來注之又西南流經東陽街南又西南經建寧府城東南又西與浦城崇安之建溪名西溪者合此水源流與南浦崇溪等實建溪東別源也。以既會東溪水勢在建寧府治建安縣東境故曰東溪。

始盛東南流數十里折向西流復東南流有深溪東南

自石亭汎山來注之曰南雅口折西南流經延平府治

南平縣東北境之大橫驛東南又西南至府城東北境

南流至城東南之劍津亦曰延津而邵武及汀州二源

合自西北來會。延平人稱建溪為劍溪以其東北自建寧南經黯淡灘而西與邵汀之西溪會

于劍津也亦曰東溪

富屯溪即閩江西北源也出光澤縣西與江西界山者二

一曰西南之黃土關東北流合東南一水經金坑北流

數十里有極高隘水自西來會又東北流會杭川為大

溪一曰杉關水即杭川東流至水口村與金坑水會而

東北數十里。至縣西南。有長山水。自西來會。又北。經城
西而北。有花橋二溪。西北自沿岱村山。東南流合而來。
會。此水源北山。即鐵牛。自城東北折而南。經城東。曰大
溪。亦曰紫雲溪。又南至漢口南。折東南流。經邵武府城
北。有樵溪。自西南穿城中來會。折東南流。經城東。稍南
有溪。自西來。經城南而東。合南一小溪來會。又東南流。
屈曲山中百餘里。至拿口驛西。折而東流。九十里。岐為
二派。經富屯驛北而南。復合南流。有順陽溪。東北自仁
壽司西南流來會。折西南流。又南數十里。經順昌縣城

西而將溪。西自將樂縣會建寧泰寧二縣諸水來會。將

溪亦閩江一源也。亦曰金溪。將樂金溪源出建寧縣西

溪最遠。出與江西界之密嶺。及北車橋鎮山。二水東流
而合。曰南橋溪。東南流數十里。經安遠司西南。合南來
伍家坊水。東北流。經司東。有巖坑水。自北來會。又東北
經均口寨。西北流。數十里。至縣西南。西北兩源合而來
會。西源曰落洋溪。出與江西界之麻嶺。北源曰
十里。有閩溪。自南來會。折而北流。與北源會。北源曰
均溪。出與江西界惠心隘。大山中。二水合。東南流。百里
餘。與西源會。又東數里。會寧溪。三源既合。東北流。經
縣城東南。受南一小水。折而北。經城東。稍北。有古溪。北
自竹溪隘。東南流來會。又折東北流。受南一小水。又東
北。至梅口。北有梅溪。東北自大埠岡。合諸山水。西南流
百五十里。經泰寧縣城。南合黃溪。而西南來注之。水勢
益大。自梅口東南流。數十里。有三溪。寨水。南自黃坑嶺
北流來注之。折而東流。經黃潭市南。又東有池湖溪。南

自鐵嶺北流來注之。又東稍北曰金溪。至將樂縣城東南折東北流。有龍池溪。西北自山中東南流。經光明村南而東南來。會于城之東北。又東北有小溪自南來注之。又北有安福溪。北自隔嶺萬安嶺南流來注之。又東北流。經高灘市。北會石村南。過交溪橋。經漢布街北。有小水自南來注之。又東南流。經大槎墟北。又東至順昌縣城之西南。而富屯溪自北來會。既會金溪。東流。經此水源。多流長行六百里。勝於富屯。城南又東稍北。有石溪自南來注之。又東北流。有鷓鴣溪。東北自大吾嶺西南流。經大歷司北。而南來注之地。曰上洋口。折東南流。經千台驛北。有黃泥溪自南來注之。又東南至沙溪口。東北有沙溪。西南自沙縣會寧化清流。連城永安歸化之水。東北流來會。

富屯源流六百餘里。

沙溪。即閩江西南源也。出寧化縣西境。與江西贛州府石城縣界。有二處。北自長放坑。東南流。其正西曰西溪。出塹頭嶺。東流與會。又東五十里。經禾口墟北。折東南流。至縣城西南。與淮溪會。淮溪。即西南一源也。出長汀縣北界。狐西嶺。淮頭山。東北流數十里。與西溪合。東流。經縣城南。又東至魚龍鋪北。有東溪。北自打鐘嶺南流。經城東來注之。又東南有楊蘇溪。合二水。自東南來注之。又東至清流縣西境。有前溪。自北來注之。又東稍南。折而東北。至縣城西北隅。又東北折而南。經城東。又東南。

有玉溪東北自五通嶺西南流經玉華驛南合西來之
嵩溪而南流注之。又東南數十里。有文川溪西南自連
城縣合諸水來會。文溪二源南源出連城西山東流至城縣南合東南來一水經城東又合東
來一水東北流曰崗溪又東北其西北山二水合流曰
山下溪自西北南流折而東來會又東數十里與清流
會溪至清流口清溪亦曰九龍溪經九龍灘至鐵石磯
頭東南流經安沙司南遂東曲曲流至永安縣西境有
西溪自西南合數水來會。西溪數源一曰菅溪即新泉
里西有連城東南之新乾嶺龍瓜嶺二水合東北流七十
溪來會東有嶺後村水自小陶墟來會又東北流百餘
里經洪田村南又東北數十
里至永安縣西境與龍溪會又東北至縣城西北有南

溪南自城西北流來注之。南溪出縣南馬山北麓東南
北流經縣城西
又北入龍溪 又東北有東溪自東南來注之亦曰燕
溪稍北有安定溪西北自蓮華山來注之。安定溪出蓮
八十里經大湖村南 又東北經貢州村南有坊溪西北
又東南與燕溪會 又東北經貢州村南有坊溪西北
自湖坊市山東南流來注之。坊溪自歸化縣南山東流
里至貢川西 又東北至沙口村西北有沙洋溪西北自
南入燕溪 又東北至沙口村西北有沙洋溪西北自
歸化縣來會。沙洋溪出歸化縣西南山東北流經縣城
北有石溪南自南山北流穿城北來會又
東折東南流百餘里經夏陽市南 稍北有松洋溪南自
又東南至沙口村西北入燕溪 稍北有松洋溪南自
松洋山來注之。溪在沙 又東北經三元街西北又東北

至沙縣西南境曰沙溪。有羅布溪自東南來注之。又東

北經縣城南。又東北有五水合為一溪。自北來會。正北曰墟。

溪東南流。經中堡西。又南流至高橋西南。有東溪自東

北來會。又有西溪。自西北鄉寨之南。東流來會。又南流

數十里。有富口溪。自西來。合西南之夏茂溪。東

流來會。折東南流。經沙縣東北。又南入沙溪。沙溪又

東北。經霹靂灘。亦曰太史溪。經漁溪街南。又東北。至延

平府西北境之沙溪口。與邵武之富屯溪會。是曰西

溪。東南流。有洪溪自南來注之。又東經府城南。劍津而

東。溪北自建寧府來會。西源西南源合于沙溪。沙溪源流七百餘里。

東西二溪既合於延平府城南。水勢大盛。東南流至土埠

洲。有龍溪自南來注之。又東南經大洲。有吉溪自東北

來注之。又東南有岳溪自東北來注之。又南流。有尤溪

西南自大田尤溪二縣合諸水。東北流來會。曰尤溪口。

尤溪出大田縣西南武陵鋪之北山。梨子嶺及龍背嶺

諸水合。東北流。經武陵安村南。又東北。數十里。有林柄

溪。自西北合羊子嶺水。東注之。又東北。經縣城南。又東

北。有柳溪。西北自高里嶺。東南流。合北來銀隔嶺之花

溪。東南流來會。又東北。經溪演坂南。折北流。稍東至高

才司東。曰湖頭溪。又北。曲曲百餘里。至尤溪縣城東南

有溪。合諸水。自西南來會。即尤溪別源也。源出西南

蓮花山東麓。臨嶺之南。東南流。合大佛嶺諸水。折而東

北。數十里。有英溪。南自山中。北流。經花橋來會。又東北

經新橋。又北。有一溪。西北自山際嶺。諸山東南流來會。

又東北。八十里。至縣西南。有銅溪。西北自秋竹嶺。東南

曲曲流來會。又東北。至縣城東南。與尤溪會。二溪既

合北流經城東稍北折西北流有均竹溪東南自檀嶺
來注之又西北有山坑水自西北合北來之玉溪南流
注之折東北流有塔兜溪自北來注之又東北七十里
至尤溪口入建江○志謂尤溪源出龍巖及德化二地
非也源在大田西南建江又東流有同仁溪北自夏山
去龍巖隔遠數百里建江又東流有同仁溪北自夏山
西南流二百餘里來注之又東經倉峽司南黃田驛南
有上洋溪北自水朝嶺來注之又東南至古田縣南境
之水口驛有大溪亦名劍溪北自縣城合諸水南流來
會大溪三源一出縣西北之白際嶺東南流一出縣東
北之黃居嶺西南流至城之東合焉南流數十里一
源出東北前山者曰西洋溪西南流經吉口村來會又
南曰劍溪又南至水口驛之東入建江○建江自延平
之南平至此水雖盛而灘險未平又東南經摸天嶺下江流始出險就

平又東南經閩清縣北境折而南至縣東有南溪亦曰

梅溪西自城北合西南數水來注之南溪出閩清縣南
馬坑嶺北流合西

南一水又北曲曲數十里至縣西南有西溪自西來會
又東北有下滌溪自東南來會又東北經縣城西北又
北折而東又東南經大穆村東北有穆溪自南來注

之又東南經白沙驛南竹崎所北又東南經甘蔗塘南
有成塘溪自北來注之建江自古田閩清至府治候官

西境江流浩瀚至芋原曰洪塘江遂分二派其東出經

府城曰南臺江南臺山在府南
亦曰鈞臺山其南出而東南曰陶江

洪塘在此支浦分合相錯在候官西南有陽崎吳山鳳
岡澤苗延澤仙坂六浦實一

江之支。○南臺江東流經芋原塘北。又東經洪塘北。有津也。
支津與陶江通。又東岐為二渠。十數里復合。經福州府城南。有小溪自城西而東南來注之。即侯官西界水又東南數十里至鼓山。與陶江合。○陶江東南流經芋原塘西南。又東南有雙溪西南自永福縣會德化縣水。東北流來注之。雙溪出德化縣西南之雪山。曰龜龍溪。東北流經縣城南。折北流經其東。又東北百餘里至嵩口街。西有嵩溪自西北來會。又東北百餘里至永福縣西。有漁溪。北自馬坑嶺南麓來注之。又有三井溪。東北自赤岸山西南流經城西而來注之。又東流經城南有穴。利溪東南自六洞嶺廣業山西北流來注之。又東北流百餘里至洪塘西南入陶江。此水即西峽江。又東經洪塘南。有支津北通南

臺江。又東南至烏龍口。江流浸潤。亦曰烏龍江。東流至青浦之北。而南臺江自北來復合。○二流既合。東流經批驗所北。又東。福清長樂二縣水自南合而北流注之。福清縣北境水有二。北流合經坑田西。折東北流會長樂水。長樂縣城二小水西南流。與福清水會。北流入建江水口。在長樂城西二十里。又東北流至閩安鎮。東急水門西為內海口。水濶數十里。港口之北為琅琦山。又東北為福斗山。自急水門而東南。即長樂城北境。港中洲嶼無數。曰小蘆。大蘆。巴豆。其東最崢嶸者。五虎門也。是為閩江大海口。五虎門北與定海所黃崎堡北菱司相望。南與梅花所相連。與海壇山相望。其正東即白犬洋。東沙海道是綱卷十七閩江

也。福府東三度極三十六度強五虎門東三度半極二十五度九分至二十六度三分。自浦城至海口行一千三百里。

閩江以南諸水

興化府江西南會仙遊縣水有三溪。一曰南溪。出縣西境。白隔山東麓。東南流數十里。折東北流。至文殊寨南。折北流。又東北至縣南。有西溪。西自祥雲山來會。又北至城南。有鳳陽溪。西北自高坪嶺。東南流經城西南而東。來會曰三會溪。亦曰九龍溪。稍東北。有九鯉溪。自東北來會。九鯉溪出東北何嶺山中有九鯉湖。水匯南流數十里與九龍溪會。又東北流。至府

治莆田縣西境。岐為二派。一東北流。折而東。經府城南。曰延壽溪。又東。有赤土溪。西北自廣業山前。東南流。經府城東北而南來會。一東流十里。又岐為二。俱東流。曰木蘭溪。至黃石寨之北。復合。又東北。與延壽溪合。曰三江口。稍東。有梅花溪。北自六洞嶺。東南流。經涵江鎮西。而南來會。東為海口。此水源流三百里。

泉州府晉江有二源。○西北源曰桃林溪。出永春州西北雪山南麓。其北麓即德化縣西南之雙溪。北經永福而入閩江者。東南流數十里。有小溪自北來會。東流。經州城南。又東。折而南。經東關

橋西稍南有八坑溪東北自湖洋堡來會又南數十里折東南流有羅溪東北自海渦山西南流經小羅村來會又東南經南安縣西北境有洪瀨水自東北來會又東南數十里而安溪水自西南來會○西源曰藍溪亦曰碧溪出安溪縣西北劍山東南流數十里經湖頭市北又東南至魁斗村南有小溪自北來會折南流經縣城西有歸溪西南自歸審嶺來會折東流經城南又東流百餘里曰羅渡溪至南安縣西境與桃林溪會曰雙溪口亦曰黃龍溪東南經南安城西南又東南流經泉

州府治晉江縣境為晉江又東南經府城西石塔山下又東南經法石司南有二溪西南自五龍山古陵東北流合而來注之又東至岱嶼入于海海口北曰下安瀾寨東南隔海正對澎湖臺灣未出海口其東北即洛陽港口也崇武所南曰日湖

漳州府九龍江源有二西北源曰寧洋之九鵬樂溪西源曰龍巖之雁石溪○九鵬溪出寧洋縣西北山東南流曰西洋溪有小溪南自大吳地村東流來會東南流經縣城南有馬山水自北來經城東而西南來會又東南流曰九鵬溪而樂溪自東北合三水西南流百餘里來

會樂溪源曰高浮溪出高里嶺西麓其東即羊子嶺之
柳溪東合大田諸水北至尤溪口入閩江者高浮溪
南流折而西南經桃源司南有一溪北自大佛山西南
流來會又西經早達村南有一溪北自蓮花山南麓南
流來會又西南流經寧洋東境凡百二十里又南經茶林
里與九鵬溪會此水源流與九鵬等
堡東又東南經漳平縣西北境有和睦溪東自長安嶺
西南流來會又南有萬安溪西自舊鳩嶺東南流來會
又南經縣西境而雁石溪西南自龍巖來會○雁石溪
出龍巖州西之楊梅嶺東南流經大池村南又東南有
小溪西自九山來會折東北流經船巷南又北流至州
西有一溪西北自艾嶺南流經石碑西南合小池水折

而東流來會又東流經州城南又東經雁石司南又東
折東北流至基泰村西又東北至鹽場村東北有白沙
溪自西北來會白沙溪田州北新泉司之南山東南流
百里至白沙汛南又東南與雁石溪會
又東流稍北至漳平縣西而寧洋九鵬溪自西北來會
○二溪既合東流過漳平縣城南又東折東南流有黃
畚溪自南來注之又東南流有感化溪自東北來永福
里溪自西南來並會水如十字感化溪出留地洋山西
南流經白石隘北又西
南來會此水源北山即武陵鄉梨子嶺尤溪之源也○
永福里溪即下折溪出西南朝天嶺北麓其北源水即
和溪也此水東北流經永福里又東北有須
村水自西來會又東北入大溪水口相對又東南有
水道是稱谷十七
閩江以南諸水

山溪自北來注之。又南循山東麓數十里。折而東十餘里。又南流。入漳州府治龍溪縣北境。曰九龍江。經龍頭嶺下。謂之峽中。又南。經長泰縣西境。即龍溪北境也。龍津溪。東北自磨鎗隘西南流。經長泰城東南。而西來注之。又東南。經府東境。江東驛水始出峽。曰柳營江。東南經玉洲城西南。有南溪。亦曰龍江。西自府城之南。會西北。南靖縣雙溪諸水來會。曰三汊河口。南溪即龍溪有二源一出南靖縣西北之朝天嶺南麓。其北水即漳平縣東南之下折溪也。此水西南流數十里。經和溪司西南折而東南流。經平南驛南龜洋山北。又東。經金山鋪北。又東南至永豐司南。有深渡溪。自北山合三水南流來會。又南

流稍東。經縣城西。至城西南隅。與西南源會。一出南靖西南。平縣東北之高山兩澗。東流合而東南。至瑄溪。曰北折。東流。經三平院西。又北。經官寮山東麓。洪瀨。折而東。流至南靖縣城西南。而和溪北自城西來會。既合。曰雙溪。東流。經城南。稍東北。流至天寶市南。折而南。流。經府治西境。又東南。流。經府城西南。又東。曲。至三汊河口。入柳營江。即海澄縣之西境也。又東。經南坂北。有溪自西來注之。此溪又在南溪之南。自九龍山東流。至南坂。又東。經海澄縣城西。有溪。西自馬口寨。合二水。至洪礁。汎之。東北注之。江流甚濶。洲渚星羅。又東。經城北而東。過海門山。南岸復有支港來會。即洪礁溪之分流。東注者。又東入海。南岸北岸古浪嶼。其東有當港一大洲。即廈門也。又東為金門。

水道是圖卷十七 閩江以南諸水 括

閩地水自建江外。此水為大源。流行六百里。兼六七

州縣溪澗

漳浦縣南溪。出縣西靖龍山。東南流。經城南。又東南。合二小水。至舊鎮前入海。○又雲霄溪。出縣西北天馬山。南流。經縣西南境之雲霄城。東南流。合數小水。又東南。有梅洲溪。自西來會。又東入海。○詔安縣東溪。即南陂溪。出縣北及平和縣南界金扇嶺。西南流。數十里。合西北來一小溪。折東南流。經大布寨西。又南。受數水。又東南。曰羊尾溪。至縣城東北。會西來城北水。又南。經城東。又

東南。至懸鐘山。入于海水口。與廣東分界。其南即海中。之南滙也。○廣東分水關之西。有黃岡河。源出饒平縣東北界山。西南流。至縣城東。有溪背村。南水。經城東北來會。又東南流。受西來之河門溪。又東南。受二水。至黃岡鎮。入于海。

汀水即鄴江。汀府正當京師正中南度東西二溪源出汀之合正直內上極二十五度八分

州府治長汀縣。北與江西界之英竹山。觀音嶺。東南流。曰龍陂溪。數十里。至府城東北。有龍溪。東自館前驛後山西流來會。此山之東。即山下溪。東南流。至連城縣東北境。南山岡溪。東北為文川。至九龍合

寧化清流二縣之水至延平會邵武水入閩江者也此山亦自黃竹山蜿蜒而東南為分水之脊志言寧化縣南有大溪源出縣北萬斛泉分流為清流縣之清溪其正流南入府治長汀縣界為鄞江亦曰東溪左溪下流經廣東大埔縣入海有五百灘亦曰汀水。按寧化雖與長汀接界但淮溪自西而東其南隔大山峻嶺者數重豈有水能踰越南經城東曰東溪折經東南而西有而至長汀者乎。

西溪西北自皇祝嶺東南流至城西南境來會。此水之西即萬

安溪西南流至古城司入。又南流至河田鋪西有一水江西界為貢水之上源。

自東來注之。又南經大潭三洲二鋪西稍折東南流至

車田鋪東。又東受一水復南流至水口鋪東。又西受一

水稍南至背遠館西南有山坑溪西自江西界上黃峰

嶺東流合一水而東南來會。又東南經回龍藍屋官庄

東至珊瑚鋪北有水自西南來注之。此水出武平縣東北境東流經官堡

北又東北入龍陂溪又曲曲東南流至上杭縣北境有舊縣溪東

北自朗村隘西南流二百餘里來會。即新乾嶺水自朗村隘山西南曲曲

百餘里至桃頭村西桃排隘東又西南至舊縣東南又西南數十里入龍陂溪又南折而東流

經縣城北有一水東北自將軍橋合左右二溪西南流

來注之。折東南經城東有一水東北合桂竹嶺白沙二

溪南流經石灰嶺西麓折西南來注之。又折西南流經

城南復折東南十餘里。又南流數十里至萬壽山東折

東南流至峰市之東河墀城之西有永定縣溪東北自

太平山西南流合諸水經縣城南而西來會永定縣北

與龍巖州界之太平山東南流至太平司西又南有大

唐凹水自西來會西南流至新羅坑有文溪東自象山

西流曲曲來會又西南至溪口村東南合西北來二小

水又南流經羅灘東又南經縣東又南有當風嶺水自

東來注之折西流經縣城南又南受一小又西南流入

水又西南至河墀城之北西入龍陂溪

廣東界在永定縣西南經大埔縣北境坪砂塘西北折

南流有小溪自東南來注之又西南流受西北來小湖

水又南經縣城西龍陂溪至大埔以南曰神泉河又南

經福員塘西又東南經西江塘東南有小靖溪東北自

福建永定東境古竹汎山西南流入境來注之小靖溪出古竹

汎西南流數十里有石龍溪自東南來會又西流數十

里受東北來一小溪又受北來水曰新村溪折而南流

經天德坪西三層嶺東入廣東界經大埔縣東境曰小

靖溪又西南流數十里有一小水自東南來會又西入

龍陂又西南至三河司東北有大靖溪東自福建平和

縣會數水西流來注之大靖溪即平和縣之合溪也二

至漳汀司北有門頭嶺水自西北來會又西南經畱恩

村西受西來一水又西南經平坦西又南受東來一水

又西南至縣西界之白土村東北而合溪東南自城南

西北流來會合溪即別源也自縣東北高山為分水嶺

其東即館溪流合漳州府之龍江者此水西南流至平

和縣城東南折而西過城南稍西有一溪自東南來合

遂曰合溪又東北流與葛山水合西至白土村南入廣

東界又西南流折而西北曰大靖溪經大崖司北又西

北經白猴鎮北又西北合其西有一大溪自西北會武

平鎮平平遠三縣自西南會長樂興寧程鄉三縣諸水

來會于三河司之東合口塘之北福建武平縣水大源

界之山流合一水東南流入界數十里自

楊橋水自北來會又東南經縣西又東南至武平所東

南而夾城左右二水合于城南曰花龍溪自東北來會

又東南至蟠龍隘山東麓有巖前寨水自東南來會折

西南流經春來村之西又廣東界經鎮平縣北境有一

溪西北自平遠縣城東合西來南北二水東南流又南

受三水北受一水來會折東南流又西受一水又南經

鎮平縣城西南有一溪自城東南合北來之筆山水東

南來之大峰嶂水西南流來會又南稍西有一溪西北

自平遠縣南境之大信鋪合南北數水東南流又北受

貓頭山水南受嵩山水東流來會又折東南流有一溪

南自程鄉縣北境北流來會又東南數十里而程鄉人

溪自西南來會。程鄉南大溪出長樂縣西北境藍關

之西北大山兩源合東南流經兩口塘之東藍關之西

又南有一溪自西南合三水來會折而東流有一水曰

北來注之曰青溪河折東北流至縣南有縣西溪西北

自霍山東南流合五小水經城之西南來會又東有一

水自東北來會又東流有溪自西南來會源流更長溪

源出龍川縣東南之天柱山大梧山二水東流合而東

南受北一小水南二大水折而東北有石馬嶂沙嶺錫

坪山三水自西合而東來會又東北有一溪自南合二

水北來會又東北與長樂溪會。既合東北流至興寧

縣東南境有石馬溪西自縣城合諸水來會。石馬溪

出興寧縣西北境南流東合一水西有龍母山水自西

來會經羅洞東東南流有黃坑水自東北來會又東南

流西受二小水東受一水又東南經縣城西南折而東

流過城南有石馬洞水自北分水凹水南流經城東

來注之又東數十里而長樂大溪自西南來會。既會

東流數十里折東北流經水南壩西北又東北至程鄉

縣城南有溪合二水自西來一水自北來俱會程鄉西

北有高澗東南流合數小水至大坪南又東南至城西
 南有鹿子山水及分水凹東水自西南合而東北流來
 會其北水自縣北山合二澗南流經城西又南會二溪
 而東入長樂大溪也。既會東經城南又東至西洋塘
 北有藍田水自南來注之又東北流有銅鼓嶂及柑子
 山二水自南合而北流來注之又北流受東來一水又
 北與鎮平溪水合。鎮平程鄉二溪既合東北流至豐
 順司東有蓬萊灘西水自北合數水東南流來注之又
 折東流經蓬萊灘又東經洋陶坪南又東三水既會水
 南至三河司北水與龍陂溪大塘溪會
 勢甚盛西南流經銀溪塘西折東南流至宋公塘東富
 塘西有土槎溪東南自饒平縣北境西兩流來注之又
 折西南流經潭灣轉水塘西又西南至小雷鋪西有銀
 溪西自潘田司南合小溪壩水東流來注之折東南流

經烏石塘西又東南至松林塘西有桐溪東北自饒平
 西南境南流來注之至此名曰韓江東南經曲灣東至
 鳳棲西西受一小水又東南經潮州府北至城東北折
 而南經城東東受一水又南而揭陽江水支津自西來
 會又東南至澄海縣西北岐為二派一東流經縣北復
 分二渠東入海。一港曰東隴港北岸即東隴所一南流
 經縣西境又分為三港入海。最東曰南港在縣南又西
二分海口極二十三度五分。韓江
即汀水源流行七百餘里亦巨川也。
 揭陽水曰琴江出永安縣東境紫簾山雞公嶂及天雲嶺
 水道是爾卷十七 閩江以南諸水 九

三水東南流合于琴嶺之北。又東南曰北琴江。數十里。有一水西自南嶺來會。又南有一水西南自蓮花山來會。又東流曰南琴江。有獨山水自北來注之。又東南受西南來之旗頭嶂水。折東北流。經普寧縣西境。明山麓。又東北折而東。至石母山之南。普寧北境。即揭陽縣西南境也。有揭陽山水自西北合二溪。東南流。先分二支。渠來會。揭陽山自龍川縣東南之天柱山。又南為大梧山。又南為永安縣東北之紫簾山。雞公嶂。又東為天雲嶺。為排嶺。又東南為北琴江北岸山。又東為嵩螺山。又東稍北為瘦牛嶺。為飛泉嶺。其東南為貴人山。龍發山。雙山。石母山。其北為揭陽山。連峰相接。為五嶺。極東南之委。又北。即天堂山。黃土嶺。山勢蜿蜒數百里。

此水自揭陽山下東流。北合天堂山。蘇姑山。二水。東南流數十里。至縣西北。分一支南入琴江。又東南復分一支南入琴江。又東流。分一支南會。又東流。經縣城北。又分一支南會。又東南流。合琴江。又東普寧縣。鯉湖溪。自西南經縣城。合一水。東北流來會。鯉湖溪出縣西。南經湖埠。北流折而東北。經中山。東麓。又東北經縣城。西北。又東北有縣南水。自城南東北。抱城來會。又東北入琴江。又東有支流通揭陽水。又東過揭陽縣城南。有支津夾城左右。自揭陽水來會。稍東分為二派。一東北流。會亭山水。及揭陽水。亭山水出縣北梅岡。又東南至潮州府治之西南。英塘鋪南。又分二派。一東會韓江。一東南流。又合一西來水。經浮洋鋪北。又東南會韓江。即澄

海西北境也。琴江正派自揭陽縣城之東南南流。有一

水南自惠來縣北和平司北流經山陰城東北至南砲

臺來會。又東南為大港。至潮陽縣北入海。分為三口。

經潮陽縣城。又南至海門所之西草蕪鋪之東入海。一

從縣北境泥嶼角嶼之南。又分二港。一南至海門所之

東磊口門入海。一東至潘

海縣西南之歐江寨入海。

自潮陽江口而西南曰惠來南港。又西曰碕石港。曰

小清西港。又西南曰海豐縣東南之大德港。西南之

金籠港。又西曰小漠港。皆南入海者。

