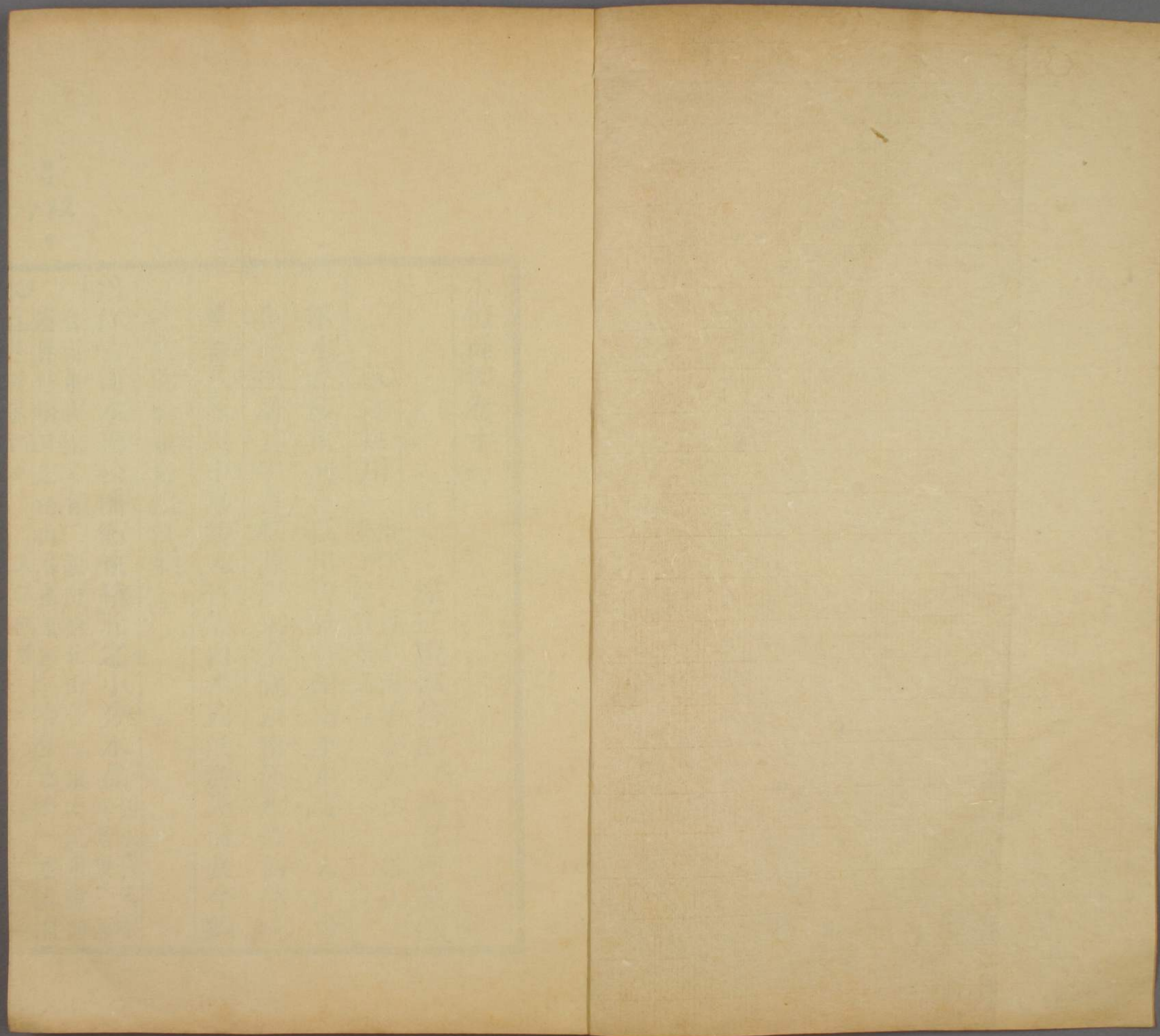


ル 5
112
4

水道提綱四
入江巨川





臣
112
4

東

水道提綱卷十一

原任禮部侍郎 臣 齊召南編錄

入江巨川 涪江 白水 西漢 嘉陵江 渠江 黔江 卽貴州烏江

涪水嘉陵渠河三巨川會於合州南至重慶與大江會

全蜀地居其半自岷源以東秦隴以南漢水以西諸流

畢滙三巨川中嘉陵尤巨兼白水西漢源遠流長今編

次由西而東自涪江始

涪江古涪水出松潘衛東稍北之小分水嶺 西水皆入岷

合而東北流又有二源出西北山合而東南流來會卽

邊界弓橫口之南山水也東經三合堡南有一水北自

入江巨川

支
所
有

支
所
有

弓楨口東南大山三水會於三合堡南東南流六十里
南流經堡東來會
有一水自東北來會又南八十里經小河營西曰小河
又南有木瓜河自西來會水出松潘衛之東大山東南流又東南流五
十里北有水進河南有黑水溝並來會水進河出小河營東北山黑水溝出西又東過鐵索橋橋曰永濟龍安西達松潘道也凡六十里有仙
女山水自北來注之又東南經龍安府治平武縣西北
境之塔壩南有一水自西南來注之又東五十里經
鐵龍堡南有白馬河自東北合二水來會一西北出北邊界山東南
流百餘里折而南至陽地隘西其一出青川所西北與
陝西界之摩天嶺西山西南流八十餘里至隘北來會

又西南曲曲流注之又南流經府城西而南折東南流經古城南
又東南有一水自北來注之即青川溪源山西北麓水也至此始曰
涪江又東南八十餘里至舊州東有白支河自東北來
注之又折西南流經扇感溝東又南經江油縣城東南
自舊州南至此又西南流至中壩北分為二派至壩南
一百三十里
復合稍南至彰明縣城又分而經城之東西有小江河
即古廉讓水自西北來會小江河源出平武縣西南山一出縣南藥叢山會于大郢
堡之南東南流百餘里至平通堡西折西南流數十里
經江油縣西境又南合縣西一水又南經中壩西又南
至彰明縣城之西北會涪江至城南復合又南經漫波渡有石板河

西北自石泉縣合諸水來會。石板河二源西北源出平里至白草壩南又東南七十里合石泉北山之龍安水南流五十里經石泉縣城西又南而神溪河自西南來會。西南源神溪河出茂州東北山東北流百里有水北自驪底堡來會又東北五十里會龍安水東流經縣南九十里。有都壩河自東北來注之折南流經兩山間曰石板河折東南流至漫波渡南入涪江。龍安水即安昌水。又南折而東經綿州北境有東河自東北來注之。東河即又南經州城東而南有茶坪河西北自安縣來注之。茶坪河出安縣西境茶坪山東流經桑棗園北又東北至縣城西有水自西北來經城西而南注之。又東南流經義興場花街子北又東南百五十里至潼川府治三臺縣西北境又東南經府城東北又東南

有中江水西自中江縣北合羅江縣諸水來注之。中江

羅江河源有二北曰黑水河南曰冷水河地在茶坪山之南綿竹水之北重山連接俱東南流百餘里至羅江縣城北合而南流經城東又東南百餘里經中江縣城西有小水自西南來注之折東經城南而東有小水自北來注之又東曲曲百四十里經府城南又東入涪江此水自羅江以西隔重山其西水即綿陽河南合沱江者也。又東南有桃花河自北來注之水三源出北山又東南經射洪縣城北折而南經其東又南有唐橋溪自西來注之。唐橋溪出射洪縣西境山折而東十餘里有梓潼水北自鹽亭縣合諸水來注之。梓潼水即射江亦河源之東南劍州西北五子山之西大山南流山中百里折東南流六十里受東北一小水折而西南流經梓

潼縣城西。又東南流。曰梓潼河。折而南。有鴛溪水。自東北來會。又南至鹽亭縣西北境。有石牛鋪水。合魏城驛水。自西北來會。又東南流。經鹽亭縣城西南。又東南。有少沙河。自東北來會。又折西南流。有鬼溪河。自東北來會。又南至射洪東南。又曲而南而東。折西南流。數十里。之獨坐山。入涪江。復東南流。有楊桃溪。自東北來注之。又南經清堤渡。曲而南。有鄴江。合諸水。自西來注之。鄴江三源。東南流。有水西南。自河邊。場之西南。山東北流。經蓬萊鎮南。而東來會。又東。折東。至黃龍鋪之西北。入涪江。涪江自此亦折向東也。折東流而南。有馬桑溪。東北自蓬溪縣來注之。溪出縣西北。文井場之西。高鳳山。東流。經場南。折南流。又西南。經縣城西北。又西南。數十里。折而南流。至遂寧縣北境。入涪江。又東南。南經遂寧縣城東。又南流。折而東南。有兜溪。自北來注。

之又東南百三十里。折而西南三十里。又南流。有關箭

溪。自西合安岳。安居場諸水來注之。安居場水。出樂至。縣東境山三源。合

東北流。經場北。又合一水。折東南流。有魚海河。西南自安岳縣來會。安岳縣城東。會西北來及西南來二水。

東北流。又合北來二小水。折而東流。與安居場水會。又東南流。有灌子河。自西南合白水河來會。又東南。日關

箭溪。東入涪江。又折東稍北。流數十里。至合州西北境。折而南

流。經州城西而南。有立石河。西南自永川璧山銅梁來

注之。立石河。出永川縣西南山。東北流。有雙石河。自北合二水來會。又東北。經縣北境。又東北。百餘里。經

璧山縣北境。又東北。百里有晏渡河。西自銅梁縣東北流來會。又東北。至合州城之西南。入涪江。東經

城南。嘉陵江。合渠河。自東北來會。涪江源流。幾及千里。

嘉陵江卽西漢水下流合白水江而益大。

白龍江出陝西岷州衛東南楊滿城西北分水嶺。嶺西北水

皆流入洮河者西十二度二分極三十四度三分。塹江之北源也。俗曰岷江一

出嶺下南流經城東稍西南其一出嶺南之分水嶺東

南流來會稍南有荔川河自東來會南數十里有臨江

東北自岷峨西南流來會。岷峨山在分水嶺東南百里其東北水流入西漢水者

折東南流經臨江鋪西俗曰白龍江亦曰臨江又東南

有武都山水自東北來注之又東南經朝陽山西西固

所東南有白水江西自邊外來會。

白水江卽古桓水亦曰塹江源出邊外洮源東南之西

傾山。山在洮州衛西南三百四十里一名西強山亦名強臺山番語曰羅插普喇山近黃河折向西北之

東岸山綿亘千餘里西十度五分極三十三度九分源曰裴雜塔拉泉澤十數

泓湧成二渠滙東南山曲流自五十里折而南流九十

里又東流曲曲三百里曰香出必拉入陝西邊經武都

關南又東經西固所南又東南與白龍江會水勢始盛

○又東南流有清江西南自邊外來會。清江源在白水江之南舍哥普

山東北流百餘里入邊稍東有兩水北自朝陽山東麓

來注之又東南至階州西南有東川水西自邊外來會

清江源之西南山其西岡阜連接南與四川弓楨口北
注江又東經州城南有北谷河合赤沙水自北經城西
來會又東南百餘里有紫水自東北來注之又南流九
十里經臨江驛西西岸即百頂山又東南有紫泥山水
自東北來注之又南經文縣東境俗曰黑水江有乾溝
水自東北來注之又南經玉壘關東有一水西自文縣
合諸水來注之水出文縣西境山曰毛溝河東流合北
來之馬兒河火燒關水南來之立志山
水又東經縣城南又東南流合南來一水北來
西番溝水又東南至玉壘關南東入白水江又東南
受北來一水又南入四川界經昭化縣北境之余山鋪

西又南有溪河自西北來注之又東南數十里至昭化
縣城北有黃沙江西北自摩天嶺合青川及劍門水來
而嘉陵江合諸水東北自朝天關來並會黃沙江源出
百餘里有青川所二水自西合來會又南折東南流百
里受南北二小水又東流經劍閣山北有水西南自劍
門驛來會又東至昭化城北入白水此江即古葭萌水
也。
西漢水亦曰沔水即漢志誤指為禹貢之嶓冢導漾者
源出秦州西南之嶓冢山西十度極三十四度五分即
漢隴西郡西縣之嶓冢山也
在寧羗州漢源嶓冢之西北四百餘里脈自白水江源
山曲曲而東為分水嶺又東為岷峨山又東北為箭杆
水道是謂卷十一 入江巨川 六

山栢林山青陽山又東為老君山為朱圍山為溫泉山
刑馬山其北伏羌縣其東南即西漢水源之蟠冢山連
亘而西南流曰漾水有小水自東南來會又西北曲曲
流曰鹽官水稍北有橫水嶺水南自西和縣城東來會
又北有永平水東北自刑馬山來會折西流至禮縣東
有水西北自栢林青陽東南流經縣城東北來注之又
西經縣城南又西折西南流數十里曰長道河經西和
縣西北境折東南流過仇池山西麓仇池山在西和縣西南成縣之西北
界脈自蟠冢綿亘而南至成縣西北界為壽山為青
崖山西為橫水嶺又西為西和南山又西為仇池有
岷峨江自西北岷峨山東麓來注之其西麓水即流合白水江者又

東南流曰犀牛江經階州東北境成縣西南境之祁山
麓有石碛關水自西北來注之即橫水嶺之南水也又東南有潭
河西南自階州北之米倉山東北流經甘泉驛來會曰
兩河口西漢自發源西流而南而東至此流如旋規又東至成縣南境畧陽
縣西北境有長家河自南來注之又東有黑峪江北自
秦州南山來會黑峪江源出吳紫山南之九眼泉在蟠冢東北七十里二澗合而南經街子鎮
大門鎮又南合東來之烏油江又南東合麻沿河又西
南流至雞冠口西受西北來之建安洛谷二水又南經
青泥嶺仙人關西又南經成縣城東南有濁水又東有青
水自西來注之又東南數十里入西漢水又東有青
泥嶺水自北經仙人關東來注之俗亦曰白水江折東

南流有九龍池水東北自徽州合三水來注之又南流
至畧陽縣北之八渡山西嘉陵江東北自鳳縣合諸水
來會西十度五分極
三十三度六分

嘉陵江出鳳縣東北之嘉陵谷西九度四分極三十四
度三分此山之東北即

寶雞縣渭水也西流經東河驛橫牛堡紅花鋪北折西南流經

草涼驛白家店西此水旁即北自陳倉南入漢中川蜀驛路又南有大散水

斜谷河自東北來會折西北又西南流經縣城西北又

西南有魚河自北合紅犀單河二水來注之一北出藏
家嶺一西

北出黃又西南經兩當縣南境有下邳水自城西南來

注之此水于永寧堡之
東南入嘉陵江又南流有高橋河自西北合永

寧河來會高橋河出兩當縣西北山東南流有永寧河
自東北來會又東南流經太白池東南入嘉

陵江又南有野羊北河合諸水東自鳳縣東南境來會野
羊

北河出松林驛東南山西北流經驛西又西北至腰邱
堡合東北來一水又西流有蜜蜂溝自南來會又西北

折西南經藍安關山又西南經徽州南境百餘里至八

渡山西北西漢水自西來會○嘉陵江既會西漢水南

流稍西折東南流有橫壩河紫混山水自西來各注之

又東南經畧陽縣城西又東南有八渡河自東北合諸

水經城東來會八渡河出紫栢山西北流日中川有三
川自東北來會西南流八十餘里有水

自東南來會又西流折又南有白石溝自東北來注之

而南經畧陽東南注之

又西南流經寧羗州西北境之陽平關西陽平關東南六十里有大山即禹貢之嶓冢導

漾東流為漢者也又西南有洛索河自西來注之又

南流百里經四川廣元縣北界有小水西北來注之水出

陝西界山南經大小漫天嶺山麓又南至朝天關西有水東

北自七盤嶺關南來注之七盤關川陝分界其北水即東北經寧羗州北合漢水者

也此水自關下西南流經神宣驛北又西南九十里

西經大山麓至朝天關西北入嘉陵江又西南九十里

經廣元縣城西又西南有稻壩河南北來經城南西注

之又西南至昭化縣東北白水江自西北來會

嘉陵江既會白水江于昭化城東北南流經城東又南

稍西曲曲流百五十里有劍水西北自劍州來注之大劍

水出劍州西北山東南流至州北有小劍水自

北來會經州城東北又東南百餘里入嘉陵江又南八

十里經蒼溪縣西稍南折而東經其南稍東又折而西

而西南又東南經保寧府城西有北溪河自西北來注

之北溪出蒼溪縣西北山東南流稍南折而東經府南境稍東有

東河東北自陝西寧羗州界西南經重山四百里來注

之東河源出寧羗州東七眼泉南流折而西南入四川廣元縣東北界行兩山中曲曲數百里曰東河至百

尺關西又西南至蒼溪縣東之雲臺又南有苟溪東北

山麓又南流至府東境入嘉陵江

合塘溪來注之。塘溪出觀音場北七十里山南流至場北折西南流有荷溪自北來會西經廟間樓北又西南入嘉陵江。又南稍西六十里至南部縣西北折東流經縣城北又東南流有禹跡山水自縣北境來注之稍東折南流數十里有安居場水自東北來注之又南至蓬州西北有西河西北自劍州西北來注之。西河上源出劍州西北境五子山西南流九千里折而東南經武連驛南又東南數十里有柳池溝水自北來會又東南曲曲經保寧府治閬中縣西境又東南至南部縣南境有袁家河自東來注之又東南折而東流入嘉陵江此水行四百餘里。又東南經州城北東南如玦至州西南折向南流有清溪自東北來注之又西南流百餘里至順慶府

治南充縣東北境折南流經府城東而南有蠻子河西北自西充縣來注之。河出西充縣東北山西南流經縣東南又西南流數十里折東南流經府城西南又東南入嘉陵江。又南流八十里有曲水河自西來注之折東流有清水河自北來注之又東南五十里有西溪東北自岳池縣北境來注之又西南曲曲東南至定遠縣城東北有岳池水東北自城左右合西南流又合一水來注之經縣城東而西南又東南旋折如帶有苦竹溪自西來注之又東南流八十里至合州東北渠江自東北來會曰嘉渠口。又南流涪江自西來經州城之

西而東來會於城之東南曰三江口西十度極三十度二分釣魚山在涪

江之北嘉陵江之南嘉陵自源至此徑一千七百餘里

渠江卽古巴水今日渠河實巴渠二水之合也○巴水出

陝西西鄉縣西南之大巴山自漢中府治南鄭縣南境之巴嶺東連孤雲兩角米

倉諸山其南卽巴州北界也自米倉山而東爲大巴山又東稍南爲小巴山巴江水出大巴山之麓西流入四

川通江縣北西流入四川通江縣東北界俗曰東河折界折西南流

西南流百餘里有洪口河東北自陝西界西南流來會

洪口河二源東源出關嶺北大山西南流西源出竹絡關山東南流谷而西南數十里又西北流又數十里折

西南流與又南八十里經通巴營西而南有小水東北

自黑灘子來注之又西南經縣東南有西河自西北經

城南來會西河卽巴水西源也亦曰岩水源出南鄭南界米倉山之南通江

南界之羊圈關南流有南盆河自東來會又南流有朱家河自東北來會又南

小水自西來注之又南西受板橋河東受夜叉河水又南經新長壩西有水自西來注之又南東受流溪河水

又南數十里經縣西境折而東經縣南而東與東河會此水源流又西南七十里有楊栢河自西北來注之又

西南百三十里至巴州東南境有南江水合諸溪西北

自州城及升渡河來會南江水二源西北源出陝西羊卷林關南界曰蟒潭河東南流

入十里東北有關壩河西南流來會又南六十餘里經南江縣城東南亦曰難江又西南流七十餘里有羅溪

河西北自三角山來會又南經羅坪鋪東南有沙河自西來會又南六十里有南屯河東北自關壩東南山西

水道是岡卷十一

入江巨川

土

南流合東來之三溪河及開田壩水又西南百數十里來會又南稍西曲曲流百餘里經巴州城東又南折東南流六十里有青趕渡河自東北來會又南五十里有恩羊河自西北來會又東南流六十餘里折而南五十餘里有升渡河西合花叢壩西及觀音場東水東經儀隴縣北境東南流來會折東流四十里巴水東北自通江縣來會此水合諸溪澗水又南稍東流百二十里勢與巴水合東西河亦相等

至渠縣東北境渠河合後中前三江水東北自達州來會○渠河三大源最北曰後江次曰中江次曰前江○後江又有二源最北者出太平縣北與陝西星子山連之大橫山西南流六十里經縣城西北又西南流九十里其東源曰白沙河出縣東北華岳頂之萬頃池東南

流依山麓折而西南經縣南境百餘里又西南與北源會曰後江又西南六十里折而南流九十里至普光西中江自東北來會○中江源出太平縣東境之白支山黃墩山黃墩山北麓水即北江北流西南流百餘里有入陝西合渚河入漢水者也石塘溪石塘壩在縣南境又北自石塘壩東南流來會西南有厥溪自東南來注之又西南九十里至普光北西會後江又南曲曲九十里經東鄉縣城東稍南前江自東北來會○前江源出太平縣東與陝西雙河關界之金城山關北水即紫陽縣之任河北流入漢者也此山西自白支黃墩來東與九龍山及分水嶺

相接其水曰五溪河曰南流折而西南曲曲行山中三百數十里至東鄉縣東南後江合中江自北來會又西南百里經張家埠北折而南經達州城東有澄子河東南自新寧縣合諸水來注之澄子河出新寧縣東境山中西南流數十里經縣南境天子殿山北又西南合東南來一小水折西北流有水自南來會又北至風洞鋪新寧縣河三水合而西北折西南流來會又北受西來一小水又北受西南來一小水折而西流至張家埠南西入渠河又南折西流經城南又西南數十里有通巴河自南來注之通巴河二源出月口山狐狸山北麓合北流山中百五十里折西北流五十里入渠河又西南七十里清溪河即東流溪出有清溪河西南自大竹縣合諸水來注之

大竹縣東南月城山東北流有竹溪自縣西北合九盤山諸水東流經城北有水自南來會又東北受南來一水又東北會清溪河又北流數十里折西北入渠河又西南至渠縣東北境與西北來之巴江會○渠河既會巴江西南流過白水洞山北又西南受東來一小水西至渠縣城之東有流江河西北自儀隴營山二縣來注之流江河出儀隴縣西北縣南境之金鈎場北有允家山水自東北來會又東南百里受西來一水又東南至營山縣東境有蘭溪河西自縣城西東北曲曲流來會又東南九十里經渠縣城東北入渠河又南十餘里折西南曲曲過雲霧山西麓百餘里至廣安州東北曰篆江經三十六灘亦名澗水南經州城東有西河自城西及南

東流來會。西河即環水。出州北山。又東南折而西南百三十里。至

合州東北之嘉渠口。嘉陵江西北自定遠來會。巴江渠河自源

至此俱徑千里。又西南經州城東南。涪江自西來會。曰三江口。

涪江既會嘉陵江渠河。又東北流十餘里。折而南。曲曲流

百里。至重慶府治巴縣西北境。有虎耳河。自西來注之。

又南有青水關河。自西來。南合萬壽水。東流注之。又南

折東南流。經白巖北。過魚鹿峽。又東流。經府城北。稍東

入大江。大江自府城之東南北流來會而東。

按西川東川之水。至重慶府而俱會於大江。惟黔江

南自貴州來至涪州始會

黔江亦曰涪江。即貴州之烏江也。源出威寧州東北山。西

二度一分。極二十七度強。東流數十里。一水自南來會。東南流。經黑

章汎北。稍東有一河。合三水。自南來會。三水一出歇涼亭北。東流一出

南山北流而合。一出東南山西北來會。又北合焉。折北流。曲曲而東。八十里。有

則底河。合後所河。自北來會。則底河出四川鎮雄土府西境山南流。八十餘里入

貴州界。有後所河。東自七星關北大山來會。南入黔江。又東南伏大山下二十里。

于南麓。流出。經七星關南。又東南流。曲曲百三十里。至

畢節縣南境之大山而伏。二十餘里。于東麓復出。曰天

生橋東稍北流有落腳河北自大定府西北合畢節諸

水來會畢節縣西南有二水東南流合而東經縣南境

又南合一水東流有縣北水自西北山東南流

經城東北又東南合北來一水又東合北來之猓羅河

又東南經沙子哨北合東北來一水又南曰落腳河經

大定府西境百數十里曲又東經府南境八十里有烏

而西南又東南流入黔江

西河自北來注之烏西河出府東北山東南流折而南

而西南曲曲百四十里經北渡坡西

又南流俗曰六歸河又東稍北五十里有西溪河自北

入黔江

合二水來注之又東流至黔西州南境有猓隴河高家

河俱自西南來各注之又東南有楊柳河西南自平遠

州合諸水來注之楊柳河出平遠州西南境山曰卜牛

河東流至州南境有猪場水自南來

會東北流經州城稍北有二小水自西北來注

之又東北經大山又東北七十餘里入黔江又東南

有以麥河自西南來注之河出平遠州東又東有三空

河西南自安順府西合以且海諸水來會以且海在威

寧州東南二

百里阿遮汛之東南水城汛之西北也西十一度六分

極二十六度六分池周二十里東北流有一水自西北

來會東南流至以天汛南有水城汛河自西南來會又

南折而東有以固汛前河水自東北來會俗曰簸渡河

又東南百數十里至西堡司北折東北流百十里至安順

府西北境之定南汛北有古北河自平遠南境猪場

南界山合四水南流注之稍東有三空河東南自府西

水道是圖卷十一

入江巨川

五

北折而東。經鴨池。汎北有池水。自南來注之。又東稍南。有跳蹬河。南自鎮西衛來注之。又東北。經修文縣西北。境有雞公河。南合廣順州。及安平清鎮二縣水。來注之。
雞公河。上流曰麻線河。出廣順州西境山。東南流。合西南來一水。東經州城南。折北。經其東。又北。經象鼻關之西。又北。曰麻線河。經廣興鎮西。又北。經安平縣東境。有縣河。左右二水。合南而東。北流。入十餘里。來會。又東北。經清鎮縣城。西折。經其北。而東。有一水。南自城東來。會。又東北。至修文縣西境。有縣南水。經城南。東折。西北流。來注之。又北。有那奢河。自黔江。又東北。經六廣。汎西北。又東。東來注之。又西北。入黔江。又東北。經六廣。汎西北。又東北。經開州西境。之修文所。西曰六廣河。又東北。曲曲。至烏江城南。有息蒙所水。自東南來注之。其西岸。有以濟

河。西南自黔西州。合諸水。及北境之沙溪河。來會。黔西水。西也。以濟河。出州西北山。南流。經城西。折而東南流。合西南來。經打鼓寨之水。折東北。流百四十里。曰以壩河。有烏慶河。西自山中來。會。又曰以馬河。又東北。七十里。又東北。與西來之沙溪河。會。東入黔江。沙溪河。出州西北。與四川界山。東流。經清水塘南。又東。依山麓。合西南來一水。又東。稍南。又東北。經烏江城。北鎮南關南。有小水。自北來注之。南岸。為開州北境。北岸。為遵化府西南境。又東北。有小水。自南來注之。又北。一小水。自西北來注之。即楓香壩。折東南流。經雞溪。口南。有小水。自南來注之。又東南。經遵義府南境。有樂闡河。自西北來注之。水出府西南。之雷變山。又東。有

清水江南自貴陽府治貴筑合龍里貴定諸水北流來

會。清水江三源。一曰牛路河。出貴筑縣西南境山。東北

有一水。北自老鴉關來。會又東。經府城南。又東北。流有

龍洞河。自南來。經黎兒關。西來注之。又東北。曰牛路河。

又東北。經虎墜。司西。又東北。曰千壩河。經巴香。西而

東北。龍里。貴定。二縣水。自東南合。而來會。○龍里。縣西

南。二水。東北流。合而東。經縣北境。又東。有西堡水。自南

來。合。東南。定水。壩水。北流。經城東。而北。來會。又東南。一

水。北。經。龍頭。營。之。西。而。北。注。之。又。東。折。東。北。流。九。十。里。

至。喇。啞。村。西。有。貴。定。縣。水。自。東南。來。會。○。貴。定。縣。水。源

較。諸。水。最。遠。出。舊。縣。西。南。百。四。十。里。谷。壤。汎。西。北。太。山。

東。北。流。經。平。伐。司。北。又。東。北。至。舊。縣。西。有。一。水。西。南。自

谷。壤。汎。北。東。北。曲。曲。流。經。太。平。司。南。又。折。而。北。來。會。又

有一水。自東南來。會。又北流。折。而。西。北。經。把。平。小。平。二

司。西。至。山。麓。折。正。北。流。經。新。安。堡。東。曰。瓮。城。河。又。北。經

貴。定。縣。西。境。有。水。東。南。自。城。西。來。一。水。東。自。城。北。來。會。

又北。經。新。添。司。西。又。西。北。至。喇。啞。村。西。南。與。龍。里。縣。水

會。又。北。流。折。東。北。數。十。里。復。西。北。流。至。巴。香。汎。東。北。與

府。城。之。牛。路。河。會。又。北。流。七。十。里。有。洗。泥。河。自。西。稍。南

來。會。又。北。折。西。北。流。經。開。州。東。境。又。北。開。州。東。西。二。水

自。州。城。北。東。北。流。來。注。之。又。東。北。曲。曲。百。餘。里。入。烏。江

○。此。水。源。流。五。百。里。○。貴。州。西。九。度。九。分。極。二。十。六。度

五。自。此。俗。曰。烏。江。又。東。南。流。曲。曲。經。甕。安。縣。北。境。北。岸

府東南有湘江西北自遵義府城東合綏陽縣諸水南

境也。流來注之。巖山兩源。一東南流。一南流。而合。曲。曲。東。南。

經。府。城。東。北。又。東。南。有。桃。溪。自。西。北。山。東。南。流。經。城。南。

而。東。來。會。又。東。流。數。十。里。有。洪。江。自。北。來。會。○。洪。江。出

婁。山。關。南。山。東。南。流。至。遵。義。東。境。之。清。乘。橋。北。有。鳳。皇

溪。東。北。自。綏。陽。西。山。西。南。流。來。會。又。東。南。入。湘。江。○。湘

江。又。東。南。數。十。里。有。鹿。塘。河。北。自。綏。陽。縣。來。會。○。鹿。塘

河。二。源。出。綏。陽。縣。西。北。山。一。出。東。北。山。流。至。城。南。合

入江巨川

而南數十里有水自東北來會又南八十里會湘江
 ○湘江又南流九十里折東南流五十里入烏江○此
 湘江與沅又東南有眉潭河自北來。襄安河自南來並
 湘不同。眉潭河出眉潭縣北境龍泉縣西境山東南流至眉
 潭縣東北山折西南流受北來一水又西南經縣城
 會。折南流經其西有一水自東南經城南來會又西流
 北受一水又南稍西流百三十里有一水自北來會又
 西南入十里折南流入烏江。○襄安河出襄安縣南境
 山兩源俱西流而合折東北流曰乾溪河又北受東來
 一水又北經縣城西北又有坪橋河自東南經城東
 來注之。又北受東南來之紅頭鋪河又北受東來之草
 塘司河又北九十里入烏江。烏江又東南至餘慶縣西
 江口正北與眉潭口相對。北境折東北流有餘慶司水自北來注之。水在眉潭河東隔重山
 又東北百里有牛場河合小江自南來注之。牛場河出餘慶縣西

南境山東北流百里經縣城東南又北八十里有小江
 西南自縣西之清水洞來會又北稍東六十里入烏江
 又東北北受落花屯水。水出眉潭縣南境山又東北經石阡府西
 境龍泉縣南境有巖頭河自南來注之。巖頭河北流經石阡府西境
 又東北至府北境思南府西南境有白巖河南自石阡
 府城來注之。白巖河出府南二源一出南山北流經鐵
 經府城西南又西北折而東經城西北又北有
 一水自東來會又北稍東曲曲百餘里入烏江又東北
 有清江溪合諸水西自龍泉縣來注之。清江溪出龍泉縣西北山東南
 流有羊子河自北山南流有石貫河自西南山北流來
 會東流經縣城北又東流百里有松溪河合數小水自
 北來會又東南至思南府西南境有板
 坪河自北合二水來會又東南入烏江又東北至思南

府城東南有小水三自東合來注之。即印江縣南朗溪

者折北經城東又北有猛溪河自東南來麻海溪自西

南來各注之又北稍東經印江縣西北境有清水江東

南自縣城來注之。清水江三源一出印江縣東北山西

朗溪司北又西經縣城南折西北流有一又北稍東百

餘里至婺川縣東北境之浴河司東折西北流入四川

酉陽州西南界有三岔河東北來注之。三岔河二源出

一西南流一東南流數十里又北稍西百餘里東為四

為貴有南溪河東北自湖廣施南府合諸水西南流至

龔灘來會。南溪河上源即北河也。北河出湖北施南

府南境忠洞之北山南流八十里至忠洞東

南折西流有白龍潭水西北自高羅司來會又東南流

有車峒河自東北合一水來會又西南流經忠建司南

境有大旺諸水自西來會又西南合左右諸溪曲曲二

百餘里西流入四川界經酉陽州東北境之西嶺顧北

又西有唐崖河北自黔江縣來會又西南流受數小水

曲曲流百五十里至州西界之龔灘東又西南入烏江

此水源流五百餘里。唐崖河源出金崗之西北山東

南流八十里折而西南七十里有南河合馬河自西來

會有大田水自東來會又南受東來之馬家山水又西

南入四川黔江縣東北界之界山嶺東又西南經縣東

南境之石牙關西亦曰大水溪又西南有梅子關水自

西北來會又南有金山崖水自龔灘之西而北有洪渡

河自西南婺川縣合諸水來注之。洪渡河源出婺川縣

山東流經綏陽場南折而東北流有大水河自西北合
一水來會又東北有小水河自西來會又東北經簡家
溝東又東北經豐落壩東受西來一水又東北受西北
來之龍登河又東北經縣城東南又北受西北來一水
自源至此二百餘里曰洪渡河又東北百六
十餘里入烏江自此以後全入四川界矣又北稍西
百二十里至彭水縣南境有長溪自西南來注之長溪出正
安東界山東北流經貴州婺又西北經縣西又北有中
川北界入境又東北入烏江又西北經縣西又北有中
清河東北自湖廣利川縣西南流合諸水經城北而西
注之中清河上源即龍背河也龍背河出利川縣之
忠路北山有二源至洞源漕之西北合而南流又
受西來一水南經忠路東又西南曲曲流西受胡家塘
水東受沙溪水東南受活龍坪水又南百里入四川北
崖關之北西南流曰中清河受東南來二水經郁山鎮
北有後江河自東北來會又西南流有水洞河自北來

會又西南至彭水東北有一水自東南又北有合溪口
來注之又西南經縣城北又西入烏江

水自西南來注之又西北有木宗河北自射香溪合二

水來注之射香溪山石砧司東南八十里山南流合西
北來一水經鹽田壩東又西南曲曲二百里

合西北來一折西南流至口鎮北曰黔江河有渡頭河

南自綏陽縣正安州合清溪河三江諸水北流來注

之渡頭河出綏陽縣西北境婁山關之東北東流合西

北來一水東經桑木關北合南來一水又東北流有

關渡河自西來會又東北曰米糧渡西受一小水又東

北有牛渡河自東南來會又北流有清溪河自西南來

會又東北經正安州城東南又東北有橋溪河自西來

注之又東北有二水合流自東南來注之又東北有三

江河自西來會三江河者一曰安泗溪自西南來一曰

羊心溪自西來一曰河九溪合黃泥河又有白魚河合

入江巨川

二

一水俱自西北來合而東南故曰三江河也又東北經舊正安州西又北而東百餘里有大花溪自西南來注之折西北流百餘里至江口鎮之又西流經武隆廢縣西入烏江此水源流六百里又西折西北流有一水自東北來注之經白馬鎮北有石梁河合三水西南自方竹箐都家壩北流東合後溪河來注之又北流稍西有大溪河西南自南川縣合諸水來注之大溪河出南川縣南大山二源合西北流經縣城西折東北流于城北受東南來之流金水又東北流有石牛河合西南來一水西北來一水東北流來會又東北流有坪壩河南自陶家營來注之又東北經楊柳壩西鳳皇山又北有百灘溪自東來注之又北東麓又東北入烏江又北有百灘溪自東來注之又北折西而北流受西南來一水又北曲曲至涪州城東北

銅柱灘入大江亦曰涪陵江也西九度極二十九度九分此水自西而東而北源流二千三百里會貴州大定貴陽遵義平越石阡思南六府及湖廣施南半府四川酉陽黔江彭水南川涪州諸水實巨川也

水道提綱卷十一 終

水道提綱卷十二

原任禮部侍郎臣齊召南編錄

入江巨川二洞庭湖所匯 澧水 沅水 湘水

藪澤莫大於洞庭。自黔江以東。五嶺自始安。萌渚。都龐。騎田。以北。羣流悉匯。源流遠者可名。不止於漸。无辰。叙。西。資。足當九江之目。其最巨能合百川。南曰湘。西南曰沅。西北曰澧。實洞庭上源也。澧較沅湘稍遜。今以江支津先會入湖。叙首澧水。

澧水源有二。○南源出桑植縣境。又有三源出縣西北界。

水通攸縣卷二
者曰綠水河。自奇峯關前東南流。合西來白巖一水。東
南流。經縣城南。其南源合數水來會。○南源曰上洞河。
出永順府治西北境大山。東北流。至上洞司南。田谷門
北。有官壩河。合田谷河。自南來會。又東北。經謝家塔北。
下洞司南。有下洞河。自西來會。又東北。至桑植縣城南。
會綠水河。又東北。經舊村寨北。其北源來會。○北源曰
兩家源河。出太平鎮舊建城北山南流。此水及綠水河
源西北之山。即
施南府東南境之車岡河諸
水。皆會為北河。西入涪江者。曲曲經縣東境。南與綠水
上洞會。折東南流。有安福溪。自東北來。會于南分山之

北。又東南。至安福縣城西北。有王家坪水。合三小溪。自
東來注之。折南流。經城西而南。八十里。折西南流。經茅
岡司西。又南。有眉虎溪。南自永順東北境來注之。又東。
經大庸所北。有龍瓜溪。西南自龍瓜關。合五溪河來注
之。稍東南。經崇山北。南北各受一小水。又東。經永定縣
城南。南岸即天門山也。又東。受北來一水。又東北。有天
堂寺前水。自東北來注之。自此曰陵江河。東流。受西南
來一大溪。北來一小溪。又東北流。南北受二小水。北至
慈利縣城西數里。其北源之九谿河。自西北合諸水來

會自源至此曲折行七百餘里○北源九谿河出施南府東境宣恩縣東鄉鎮之東北山曰鶯鶯荒又東曰白蠟荒其山西北水皆入清江者二荒之北三水合東南流經平山寨南有茅角洞水自東北合溪坪河西流來會又西南流經容美司南有小水自東來注之稍西有水西北自兩河口來會折東南流有水自西來會曰平溪東南流至飛沙口南有霧江自北來注之霧江出長樂縣西南境之栗子坪南由兩源合西南流伏大山下西至白水洞流出有水曰北自桃山來會曰桃子口經霧江村西又南有燕子坪自北來會又南流至飛沙口入平溪又東南有鑑扇溪自西來注之大線溪自北來注

之。又東南百餘里至九谿衛西安福縣之東境也。南受小水四。曰冷水溪曰響夾溪曰輸贏溪曰漆水溪皆自大山東流來注之北受小水二。曰和豹溪曰張馬溪皆自北山南流來注之又南有茶溪自西南來注之。茶溪自北山南流來注之又西南有經巖門南北俱合一水。又東北經胡家坪東南又北有瀉牛坡水自西來會。又東流南受官塘橋水。又折東流有任石溪舒堰溪自北東流至衛西南入平溪。折東流有任石溪舒堰溪自北來各注之。又東南受北來之通津鋪水。俗曰九谿河。又東南與陵江河會。此水行五百里○陵江河既會九谿河于慈利縣西北。東流經城北。又東北流受南來之零溪鬼那溪。又東北受西北來二水。高橋之北又東經花山埠北會西

北來之鐵水河。經石門縣城南。鐵水河出長樂縣西南。石梁司栗子坪之南。山兩水東南流。合西南來一水。東流經沙泥塘北。又東至添坪所。折而南流。有一水自西來。會又東南受東北來一水。又東南受西北來一水。又東南受西來一水。受北來一水。又東南受南經石門西境。南會陵江河。此水行三百餘里。有九渡溪。合瓦溪。自南來注之。正當石門縣之南。又東北經銅山北。有雙溪。自北來注之。又北而東。經新安市東南。有刻木山水。自北來會于合口。又東。經高橋南。又東。經澧州城南。新渡之北。又東。分為二派。一東北流。受西北來之楊澧河。又東。經津市北。折而南而東。有後河。即澧河。自西北來注之。又東。大江支津北。自江陵西南岸之虎

渡口南流。合三岡湖諸水。自公安縣來會。古江直從虎澧水。又東南會洞庭湖。後以徙流。存虎渡口。支津南經公安東北境之虜陵驛。東又南。曰陳張湖。又南。曰蘆藤湖。又南。有支津。東北通白蓮湖。又南。當公安東南。有三岡湖。諸水來會。又西南。有牛浪湖。合二溪水。自西來會。又東南。曰烏汎湖。其西。即澧州東北界之順林驛也。又在松滋縣東南。其上游。曰楊子溪。自西北來。入湖。曰三岡湖。圓溪。自西來。入湖。曰裕家河。自西南來。入湖。湖周百餘里。東有三洲。曰湖中岡。王家岡。鐵背岡。故以名。湖北有高庄。西南有塌庄。亦洲也。自東南流出。有桂湖水。自東來。會又東。通公安北之均湖。又西。經公安西境。有裴家河。合二溪。自西東流。百餘里。來注之。又南。有界溪。河自西東流。二百里。來注之。又東南。經縣城南。而縣北均澧湖。亦南流。經城東來會。又東南。與大江支津會也。澧水東北派。既會公安河湖水。又西南。至王家背。與東南

水道是湖卷十二 入江巨川 四

派支流會。○一東南流有道溪河西南來注之。道溪河出石門
 南境東北流經州南。又東流分一支通東北派。其一南
 境新渡東南入澧水。流經嘉山鋪西關山之東。又分一支東南流至田湖。一
 支南為七里湖。又南至漣口。有白湖南湖諸水。自西南
 來會。又東南分為數派。至安鄉縣西北之西台瓦羣流
 畢合。○有從河西南自常德府治武陵縣北境來注之。
 從河三源。一出武陵西北山。東流經府城東北七里鋪
 之南折東北流。一曰善橋河。又出其西北東南流。一曰
 自生橋河。又出其西北陽山亦東南流。合而東北。百數
 十里至馬家洲南分為數派。北會澧水支津。又東北至
 安鄉縣西南為江西湖北承竹。又南經安鄉城西折經
 湖之委。經安鄉城南而東也。

其南又東分為二派。一派南流。又東南入洞庭湖。湖口正北

水口東南正對湖中之雞子團山一派東北流數十里。至新堰驛南白

蓮湖水。自北南流來會。白蓮湖在公安東北。即江支津

茂湖水。又南合東一湖水。又南至安鄉東北之新堰驛

南會澧水。此湖自北而南流。經石首西境。至安鄉凡

二百五十餘里。又東南於華容之西南境入洞庭湖。水口正對

在南口之北七十里。自慈利至入湖四百餘里。源流

共千一百餘里。至澧州亦名蘭江。九溪河即澧水亦

名後沅水數源。○曰鎮陽江。亦名洪江。亦曰無水。出貴州平越

府東北之黃平州南金鳳山北流。源在金鳳山麓石頭

日兩盆江西八度七分三十餘里經州城東又北折東流
分極二十六度七分
而東北至舊興隆衛南有一水自西來會又北經飛雲
洞東有一水自西北來會飛雲巖在舊興隆衛東當驛路其水自西北山來經其北
亦一東經楊柳營南又東北經施秉縣南又東北至沙
坪鋪南有三水自北合來會西水出施秉縣西境山東流經偏橋驛南又東經縣城北又東至沙坪鋪南會沅水北水出縣北境山西南流至鋪西南會沅水東北水兩源出鎮遠府西北山西南流合至鋪東始名鎮陽江折東南流北受一小水又東南會沅水
北流一水自北來注之即鎮遠府城西河也又東經鎮遠府城南
鎮遠縣城北府縣城南北隔水相望又東北流南受一

小水水自鎮遠縣城東東北流注之又東北經思州府南境水南即鎮遠縣東北
塘也之焦溪之清溪縣清浪驛南城西又東北南受一小水
又北有思州河合數水西北自思州府來會思州河亦曰異溪上源出鎮遠府西北界大山曰路賴河東流數十里合南北二水經鐵廠南山之南東北曲曲百里至思州府西北境有鐵廠東北水東南流來會此水以西水即入白巖河經石阡府北注烏江者也又東南流八里餘里經府城北又東合北來一水又南合西來經城南一水又南至中陽坪之北入沅水又東北至玉屏縣平溪驛西南一小水自東南來注之又北經城西又東北至大魚塘北有戶溪江合數水北自黃道司來注之戶溪江亦曰黃道溪源出思州府北境山東流九十里折東南五十里至司西南折東流

有一水東北自銅鼓塘西南流合折東南流入湖南沅
州府治芷江縣西南界之晃州驛南又東經波州鋪南
又東折而北至便水驛西北有小水自西北來注之折
東北流至明山南折東南經府城南有楊溪西南自冷
水鋪來注之又東北至巴洲西受西來一小水又東經
羅舊驛南又東北至漁水灣東南有一水東北自懷化
驛合兩溪來注之折南流至竹站西南又折西南流經
桐木北西南百餘里經黔陽縣城北稍西之牛角鋪南
清水江西南自貴州平越都勻東北流合諸水及靖州

之渠河來會黔陽縣城之西鎮陽江自東北來經城之北而會西來之清水江俱南折經城南東流也○清水江實沅水之上源較黃平尤遠其源有二北曰平越府西北之猪梁江南曰都勻府西南之馬尾河○猪梁江出平越府西北大山東南曲曲流百餘里至府南境有一水西南自貴定縣東南山東北流經黃絲驛合數小水來會兩源合東北流至府西南境黃絲驛東受西北來二水又東北至府南十餘里會猪梁江稍北府城水自西來會正當城南東北流府城東水又來會府城水本一水出西北山東南流至府西北五十里分為二派一南流稍東經城西折而東南經城東北又東南來會又東北卡龍河西

水道是岡卷十二 入江巨川 七

北自牛場來會。牛場在府北界其東北大山北麓水即
襄安之乾溪河北入烏江者也南麓兩
水西南流經場東南會西來一水折東南流百餘里會
猪梁江此河源與猪梁江源之山東西相去五十里其
北二百里即遵義府南之烏江也古
稱沅水出故且蘭必指猪梁卡龍
又東麻哈江西南
自州來會麻哈州西水有三源一西出貴定縣東南之
出州西南者東北流一出州南者西北流俱會北流經
州西又北合東來一水又北而東北至楊老驛北又北
至林老寨西
又東北流折而東經清平縣北境之大風
北入猪梁江
洞北又東經香鑪山北重安驛南亦曰重安江北即金
鳳山山北即鎮陽江之源若猪
梁江至此已流三百餘里矣
稍東馬尾河自西南來
會猪梁江源西九度四分
分極二十六度八分
○馬尾河出都勻府西南境山

在那水司西南九十里山東北流。西九度三分極
中本名板河亦曰那水河
西南境折東南流有一水自西南經大河鋪來會又東
有龍潭河自北合三水南流經府城西而東南來會
河在都勻府西北山東南流至府北十餘里有一水自
北山來一水自東北來一水自東南來並會南流經府
城西折東南
又東南經楊安汛南又東南至吳家司東
南折而北流
自大河鋪東至吳家司有餘里自
吳家司以北水東岸為生苗界
經巖坦
寨平定司東凡百二十里折而東北經瓮城南
苗界又東北經凱里營北
營即清平
縣東南境又東折而西北經臻
洞司西翁壩營東又北至重安司東南猪梁江自西來

會馬尾河自源至此○二水既合曰清水江東流經巖

門司南又東至平召寨北入生苗界寨之南又東南百

餘里至黎平府西北鎮遠府東南界之清江廳東流有

烏下江南自古州司西南合生苗中諸水來會又東稍

北九十里東北流有邛水西北自鎮遠縣來有潭溪南

自黎平府來並會邛水亦曰德明河出鎮遠縣東南二

又東經邛水司南又東南有一水自東北合二溪來會

折南流數十里又東南流受北一小水又東南經南河

西又東南百里至毛坪之南入清水江潭溪二源一出

黎平府西山曰少寨河東北流經八舟司南亦曰八舟

河又東經府北培一源出府西南東北流經府城西

與八舟河會又東經老潭司北又東北經新化所西曰

新化江又北經銅鼓衛西又北至明耳又東北至毛坪

司之西北入清水江水口正與邛水對

東入盆處汎界又東北至天柱縣東南之遠口西北有

水西自縣城來會天柱縣直銀水出西界邛水司之東

村西北又東北折南流至縣北分流夾城左右有一水

西自幞頭堡至縣西來會又東南稍南流至遠口北入清

水又北至江東司西又北折東北流至大口西北有渠

河南自靖州南合永從通道二縣水北流來會渠河兩

源出貴州黎平之南永從縣西東流經縣城南折北流

經其東又北折東流受南來一水又東北流經長春堡

東至五開衛東南中朝所之南曰六冲江又折東南流

曰潘老河又折東北流至洪州司西北入湖南中右所

界又東北經中所東又東北至播揚司東曰播陽河

又北有雙溪司西水南自金坑山來會又北稍東至通

道縣城西南其東南一源來會東南一源又有二水一
 南出通道南與廣西界山東北曲百里一東南出長
 安堡西南與廣西界山北流將百里至臨口西合而
 西北至江口南又西北至縣城西南與永從水合北流
 經城西而北有平茶所水自西來會折東流經城北又
 東折北流經石家驛東又北折而東而東北經州城東
 南又北經其東北又北至土溪堡東又北曲經會同
 縣城西而北有泗溪自東來合北一水經城北來會又
 西北流有一水自西南谷歐陽村西樓村二溪來會又
 北流有水東南自伍招館來注之又北至大口西北入
 清水江○此水行四百餘里其東南源即郎水清水江于大口合渠河又東至
 竹灘浦西折而北又東流至黔陽縣西之牛角鋪南田
 溪鋪北鎮陽江自東北來會東南流經縣西南而東也
 清水江會鎮陽江處西七度極一十○沅江自黔陽城
 七度二分自源至此已千一百餘里

南東經洪江司南有竹舟江即巫水南自綏寧縣合城

步縣諸水來會竹舟江出城步縣東南百餘里山兩水合北流經小平寨西又北有關牛寨水

東自花山來會又西北流有水自東北來會曰清溪又

西經縣城南又西稍南折西北流有京涼橋水土橋水

白竹山水自東合來注之又西北經關陝鋪西黃石鋪

北折西南流經綏寧縣城北有硤河南自城西來會硤

河出城步縣西南界長平寨西山北流有一水自東來

會經硤河村北又西北流經鋪頭寨東又北折西北流

經黃桑坪西又北經縣城西又北與清溪會焉東北流

至竹舟村西曰竹舟江有長溪沙溪自西南來分注之

又東北受東南來一水又西北流有龍寶溪自西南來

注之又北經若水司東又北至洪江口之東北入沅

又東北經安江司北又東北受南來一水又東北經銅

灣南又東北受東南一水又北流受西南來一水又北

稍西至辰谿縣東南之大江口西有雙龍江即淑水東

自淑浦縣來注之雙龍江二源南源曰龍潭河出龍潭

水又西北曲曲百餘里至淑浦縣南境與東源會東

源曰龍灣河出畚刀界北西北流有一溪自東北來會

又西流數十里折西北流八十里與龍潭河會又北流

至縣城東南有四都河自東北山西南流百餘里合北

來之三都河南經縣城東而南會焉雙龍河經城南而

西六十里為小江且又西三十里為大江且與沅江會

又西數十里折而北而西經辰谿縣城南有麻陽河西

自銅仁府合諸水來注之麻陽河數源最遠者出貴州

北水即朗溪司水西入烏江者也順溪兩源合而南流

有一水自西來會經嚴門東提溪司西有一水自東北

來會又南折而東經江山洪南有省溪自東北來會又

東北流有凱洪溪自南來會又東北折東流而東南有

小江自北山東南流百餘里合東一水經府城西北而

南來會又東經府城南又東稍北經黃蜡關南施溪司

北受西南來一水東入湖南麻陽縣界又東八十里至

縣西折而南有小江河自西南來會又東南經縣城南

折而北經城東又北復折東南流數十里又東北流百

餘里經濫泥村南又東北折而東南南受中和鋪水又

東北南受山塘水又北至辰谿縣城又北流數十里折

西南入沅江此水當即古辰水

東北流經浦市東又北有舒溪自東來注之即船溪驛

又北至瀘溪縣城東南有武溪即澗溪西自乾州城合

諸水來注之武溪數源名稱不一其最遠者出貴州銅

西麓水即清水江入烏江者也此水源東南流又折而

東北經龍頭營太平營北共百餘里東入湖南界經乾

西北來會。又東北流。北受一小水。又東流。有鎮溪所水。合三溪。自北來注之。又東有舟溪。自北嘉鵲營來會。又東南。經河溪塘。北有烏巢江。自西南來。會水勢始盛。○烏巢江。出與貴州界之鳳凰營。南北二源。合而東。經營南。東北流。折而南。經鎮竿鎮。北又東。折東北流。百三十里。至河溪塘。東與武溪會。又東南。受小能大能二溪水。北受潭溪。二水。又東北。受仲溪。水南受洗溪。二水。又東。經瀘溪城。南。東入沅江。○此水與緩寧之竹舟江。及麻陽河。皆源流。又北。經城東。又北。折東南流。受南來之土橋水。又東北流。麻溪。自東南來注之。俗曰辰河。實沅江也。又東北。受東南來一水。又北。有藍溪。自辰州府治沅陵縣東南境。西流。曲曲。經新安塘。南。而西來注之。又北。至府城西南。有北河。即酉水。西北自四川酉陽州合諸

水南經府城西來會

溪。東北流。而合。經司北。又東南。北數源。西南源。出四川酉陽州。一水。自南來注之。又東南。其南源。來會。南源。出湖南貴州。西。北。有餘里。合。西。南。來。一水。北。經。石。郎。司。東。亦。曰。石。郎。河。又。北。與。西。南。源。會。又。東。流。有。眉。子。河。合。容。溪。西。北。自。州。之。東。南。來。注。之。東。入。湖。南。永。順。府。西。界。曰。北。河。有。後。溪。河。西。北。自。西。陽。州。北。界。合。二。水。東。南。流。百。六。十。里。來。會。亦。一。源。也。又。東。折。東。北。流。數。十。里。折。而。東。流。經。大。刺。司。南。又。東。經。小。江。口。北。有。小。江。自。西。南。來。會。又。東。經。保。靖。縣。城。北。又。東。稍。北。有。世。溪。河。自。西。北。合。四。水。東。南。流。三。百。餘。里。來。注。之。又。東。受。南。來。關。山。河。水。又。東。有。靈。溪。東。北。自。永。順。府。城。之。北。山。東。合。榔。溪。經。城。南。合。自。水。溪。西。南。流。合。刺。濟。溪。來。會。又。東。南。受。麥。子。溪。水。經。王。村。南。東。受。一。水。又。東。南。流。有。溶。溪。自。東。來。注。之。又。南。有。明。溪。自。東。北。來。注。之。又。南。稍。西。至。烏。宿。東。南。有。酉。溪。西。自。喜。鵲。營。之。北。山。東。南。流。百。數。十。里。合。南。來。一。小。水。又。合。北。

來之蓮花池詩溪二水來會又東南經辰州府城西南入沅江即古之酉水也。此水行五百餘里辰州府三面臨水廻又東經府城東南折而北流十餘里折東北環如帶。

流經諸灘。有百叟高湧九磯數十里折東流又東北有

馬底河自南來東合來溪及清捷河北流注之。在沅陵

縣東南境馬底驛西東北流來溪自南來會又東北經楠木塘北又東北有清捷河自南來至界亭驛西合東

南來之板橋溪西流來會北流數十里入沅江又東稍北有大湫溪翦家溪自

北來注之又東有渡河自南合三渡水來注之。一渡水

一百餘里有二渡水自南三渡水自北合于辰州之東東流來會經寧鄉鋪西又西北流十餘里折而東北

入沅又東小湫溪自北來注之又東北流有新店溪自

南合三水來注之。一水在寧鄉鋪一水在太平鋪東一

北入沅江稍東有新湘溪自北來注之又東南有楊溪自南

來注之又東經鄭家驛北有小溪自西南合沉渡溪北

流注之其東岸為桃源洞。小溪出南山中西北流八十

羊塘北又東經鄭家驛南又東有沉渡溪自東南來會其東岸即桃源洞又北入沅江又東稍北

受東南來一水又東經白馬渡東北經桃源縣城東南

又東北有延溪西自縣西境來注之又東北有白洋河

合漆家河自西北來注之分為二派東北至陝市南復

合有一水自西北來注之東流經常德府治武陵縣西

南境河狀山南。又東經府南。折東南流。有德山港水。自南來注之。又東分爲二派。一東北流。又分二支。俱東南流。一南流。至滄港塘北。折東北流。會前二支。津經龍陽縣城北。又東會前一支。津曲曲東北。入洞庭湖。在常德府正東八十里。西四度七分。極二十九度。自黔陽縣二江合處至此。又千二百里。其前實二千三百餘里。古所謂辰酉敘。无漸五水。俱爲所并。惟漸水未明耳。此水合鎮遠。平越。都勻。黎平。思州。銅仁。沅州。辰州。永順。常德。十府及靖州之水。所及靖州之水。無數。

湘水源出廣西桂林興安縣南之海陽山。西五度九分。極二十五度三分。兩源合北流。有桃花源水。自東來會。又北曰海陽江。受

西南一小水。經鳴玉洞東麓。折東北流。數十里。至縣東南。左右俱受一小水。遂北爲分湘灘灑。其北抱縣城之東。折而西。經城北而西南。至桂林府城者。灘水也。湘水則分爲二。北流三十里。復合。東北流。有龍蟠山水。南自九龍巖之陰。合數小水。北流稍西來會。又東北經光華鋪東。有六洞山水。西北自湖南城步縣東南之大猴寨黃水巖來會。興安縣北之越城嶺。即古始安嶺。亦曰始安嶠。五嶺最西者。其水下流入又東受南之界牌山水。又東北有咸水。自西北來注之。水口在奇石山之北岸。又東北有小水。合自北來注之。俗至此

曰湘江。又東北至全州城西南。有楊子江。西南自石塘塔板田村。合二水來注之。其北有羅江。合數水。自西北來。其南有灌水。亦曰灌江。南合十數水。自灌陽縣來。並會湘流。始盛。羅江出州西北。與湖南新寧縣界之覆釜山。南流。合二溪。又合東北之鈷鉏潭水。東南流。數十里。有鍾樂水。自西來。會。又東有一水。自北來。會。又東南數十里。受北來二小水。折而南流。數十里。至州城西南。入湘江。灌水。源出興安縣東南境。曰龍川水。南流。有西北源。來會。又南合市溪水。折而東流。數十里。至白竹鋪。西南有一水。自西南合。二水。東南流。九十里。折而北流。來會。又東北經鋪東。而北會。西北來之九龍巖陽水。東經黃牛寨南。又東受南一小水。折而北。有吳川水。自東南來。注之。又北有鐘水。自東來。注之。又北經灌陽縣城東。又北折而東。受南來之麒麟山水。又北有沙羅江。合二水。自西來。注之。又東北受東來之永安

關水。又北受西南來一水。又東北受東來之白水。又西北流。至全州城南稍西。與湘江會。此水源流曲折四百餘里。水勢與湘江同。又東經城南。東北流。俗曰合江。經銀石白雨。飛山西麓。又北有黃沙河。自西來。注之。又東北至三角司。東有洸水。西自文山。東流。合二小水。來注之。又東北入湖南界。經東安縣東南境之漾埠市南。水口村北。西度一分。強極。二十六度二分。又東有右江。自北來。西合縣南清溪水。東南流。注之。右江出東安縣北境大山。東南流。百里。至右江鋪東。又南有清溪。自縣西北山東南流。經城南。而東北。合西來一水。于白牙鋪南。又東南。與右江會。又東南。至大江口。西石期市之北。入湘江。又東南至龍塘鋪北。折東北流。至永州府治零陵縣西。

北之湘口村有瀟水南自道州合永明江華寧遠三縣

諸水曰泥江北流經府城西而北來會泥江即古瀟水

峯北流與沱水之出石城城阜二峯融水之出女英峯

源水合今泥江源在寧遠縣南境九疑山者有回西

水自南界山西流三十里經九疑司南又北折而東流

又東北受東南來一水又東北六十里至縣城南折而

西流有分水坳南水西南流九十里至白馬鋪西而南

受東南來一水又西南經縣西南合焉又西至把截村

北有石城峯北水自白草嶺東北流經孟塘東至把截

南又西北與回西水會即古沱水也又西北至道州東

北之青口有水西自州來會○州南之水出江華縣南

者源稍遠縣南白芒嶺而南有冬冷山開山蒙界東北

有白石關皆與廣東接境即古之萌渚嶺也南即連山

橫水東即連州天堂嶺分界南北○州西南之水出永

明縣南亦遠縣西南與廣西富川界之龍虎關古調清

溪嶺山即古都龐嶺其西南水皆入桂江者也○江華

水出縣東南境大馬營南山西南流經大橋及長平寨

東又南受西北來之麻江水又南有平沖水西南自連

山縣界山東北流合白石關水來會折西北流經錦田

所南至土塘寨東折向北流有老梅營水自北來會又

北經白芒營東又西北至縣東南有梅花村水自西南

來會又北經城東又西北數十里至道州南境之曲溪口

有永明縣水自西南來會○永明縣水即古遼水源出

廣西富川縣北境之平山川也東北流至龍虎關北入

界又東北經鎮峽關冷水鋪南又北經馬蹄營西又東

北至縣城南有小水自西北來會又東北八十里至道

州南與江華水會○二水既會東北流有營水西自永

定山東北合宜水來會即出州西界之春陵山者也又

東北總名泥江至青口之北寧遠縣水自東南來會又

北流百七十里折東北流數十里至永州府治零

陵縣東南境折向西流三十里折向南流五十里又折

西北流受南來一水至府城西南有永水西自永山東

北流注之北經城西又北二十里至湘口入湘江湘江

得此水始盛大故稱瀟湘也。湘水既會瀟水於零陵

平山川西南流者下入桂江。北北流百餘里至祁陽縣西境之黃羊鋪南有盧洪江

自西北來注之。盧洪江出東安縣北境山東南流經盧

江折向東南流經哲周灘北又東受東南來一溪水又

東稍南經縣城南又東折向北流有騰雲嶺水合西北

一溪自北來注之。又北折而東南流經古洲北至白水

司北又南流至歸陽司南又折東北流百里至糧船埠

南又東折南至常寧北境之白坊鋪北又東北流至松

柏鋪東有水南自常寧縣合二溪來注之。一水出常寧

縣西南境之

塔山東北流百餘里經縣城西北又東稍北至金塘鋪

北有一水自南來會一水出南境三口山東北流經彌

勒鋪西又東北有一水自西南來會又東合南來一水

又北流經縣東境至金塘鋪東北西流會前一水又東

北流又東北有春陵水合歸水南自藍山嘉禾新田桂

陽州北流來會歸水即舜水也。歸水源出藍山縣西南

北流過三分石至寧溪所南其南即廣東界也又東北

經縣城南又東北依山至古城南有毛俊堡水自東南

界西北流來會又東北流九十里經嘉禾縣城南東北

至石口東春陵水自西來會春陵水源出新田縣西北

與寧遠界之春陵山俗曰烏江源也東南流數十里經

縣城西南又東有一水自東北經城東來會又東南經

張富村白面司南又東至石口與歸水會。二水既合

北流七十里至柏家渡西折東北流經大山下又東北

經桂陽州西北境至斗下渡又東北百里至野落灘又

入江巨川

七

西衝頭市陽隔洲東又東北與湘江合即常寧縣東北界也。此水源流長六百數十里。又北流經

衡州府治衡陽縣東南境折西北流至東江北折正北

流經府城東稍北有蒸水自西南經城北來會曰蒸口。

蒸水數源遠者出衡陽縣西南界之大雲山東流過石灣浦南東北流自餘里至陰陂市南有西來之雷公寨

水北來之蒸水合而東南流來會又東流八稍北有柳

江南自耒陽東南合桂東桂陽興寧郴州永興諸水來

會曰耒水。耒水即柳江也。柳水與耒水合總名耒水其

也。桂水源出桂東縣西北之小桂山東南流經縣城

西南又東南有漚江一源出縣北屏水山南流一源出

東境三都村西流合而來會曰增口又南稍西經三峯

山泥湖山有一水自西北來會又南受東來新坑水又

南受西來石磨嶺水又南數十里折而西流至梅洋橋

受北一小水又西經田庄南又西有西水北自縣西境

山南流經西水橋百數十里來會經桂陽縣北境銀嶺

之北又西至豐溪村南有耒水自東南來會。耒水出

桂陽縣南山其南水皆入廣東耒水二源皆在西北

一東流一西流合而西北流會二小水經縣城西又西

北有廊江西南自白巖來會自此而西北俱稱耒水矣

又西北有文明村東水南自廣東界鎮安司北流曲曲

折東北經百丈嶺西而北來注之。又西北經濂口司南

又西北經興寧縣南境有資興江合東北來之西板橋

水西自城東來之坪石水南流來會又西北受南來之

雷溪又西受南來之鴉溪水又西北有烏石江自西南來

注之又西北至郴州東北之郴江。郴江自南來會。

郴江出州南境之黃岑山北流其南即章水流入廣東

界者也。郴水出北麓北流百餘里經州城東南受西來

一小水又北經城東又東北受西南來一水又東北與

耒水會以下總曰郴江。○又北折而東北流數十里至

永興縣東南境有廖江。東自七寶山牛頭嶺西南流百

餘里經石壁村南來會又西北有注江東北自乾溪來
會又西北經永興縣城西又北稍西有黑山口水南自
彬州西南境之黃傘嶺東北曲流二百餘里來會即
古白豹水也又北經郴州灘東又北經上堡市東又北
至耒陽縣之西南折而東北流經縣城東而北稍西北
又折正北流經新鎮市西又西北經衡陽縣東南境百
餘里至府東之泉溪市西又西北受南來一小水又西
北與湘江會。此水源流曲折七百餘里。郴水所出
之黃岑嶺即古騎。湘水又北至插木市東折東北流至
田嶺為五嶺第二。湘水又北至插木市東折東北流至
衡山縣南境。數十里自南而北。曲山有泚水合攸水東
南自酃縣茶陵州攸縣及安仁小江西北流來會曰茶
陵口。泚水源出酃縣南與桂東縣界。州竹堡南山曰米
陵口。泉北流數十里經黃那潭又西北七十里左右各
受一小水北流經斜瀨渡又北有雲秋水西南自竹坑獨
山東北流百數十里來會又北有水西自順風嶺來會

曰泚江。凡酃縣西南北境水皆注之。又折東北流至縣
北境之河。有河渡河東南自縣東南界山北流經縣
東百餘里。而西北來會。泚江又西北流百餘里。折而北流
數十里。至茶陵州南境。折而東北流。經州東南有沙河。北流
合二溪。自東南來注之。又北經城東。有巖溝河。合二溪
東南自和尙庄來注之。折西北流。有潛江。東自高龍司
來注之。又西經城北。稍西有背江。東自高龍司
山九路。沖有浦江。東北稍西。有太和山。西流合而
至把集鋪。北受南來一水。又西稍北。至黃石鋪。北受西
南來一水。又北稍西。六十里。至攸縣。之東南境。攸水自
東北來會。○背江。即古茶水。出與江西永新縣界。之景
陽山。其東南。即皇雲山。九路。沖村也。江西永新縣界。之景
瀟山。其東水。即安福之瀟水。河。攸水。源出吉安府入豫章
江者。也。攸水。自山西麓。西南流。會柴嶺水。又西南。有
頭村。東西二溪。合而西北流。來會。又西南。有斷江。橋
東西二溪。自南來。合而南流。又西南。有溪。自南來。注之
又西。至新市鋪。東折而南流。七十餘里。至縣東北。又西
水道。是綱卷十二。入江巨川。

南流會沅江于縣之東南二水合西流經縣城南又西
百里至草市北稍西有小江南自安仁縣來會○小江
二源一南出尺灘北流百三十里至安平司東源來
會東源出縣西北界之尖山鋪山西流曲經太平
會東源出縣西北界之尖山鋪山西流曲經太平
撞橋二鋪之北亦百餘里至仙口鋪南與南源會西
流受東北來自大石嶺一水又西北經青路北安仁縣
城南又西北有一水南自觀音閣合同塘小臂二溪北
流來會又北流曲百五十里至草市西北會沅江攸
水○攸水沅江自草市西北流百五十里至衡山縣南
之茶陵口入湘江○沅水源自南而北而西北行六
百餘里湘水又北流至衡山縣城東南有水西北自衡山
來注之南岳在縣西綿亘數百里西四度極二十七度
又東過師姑橋又東南經縣城又北經城東東北經石
橋鋪東有水自西來注之水亦西出南岳東麓又東北曲曲二百

里經淶口市西有淶江合泗汾河東自醴陵縣會江西
萃鄉諸水來注之淶水源自東源出袁州府西萃鄉
南流合而南所謂萃川也稍西南有小水自東來會曰
新江折西南流經縣城東南又西南至湘東鋪南有馬
跡嶺水北流合二溪自東南來會又西受北來之五金
山水又西流曰湘東江又西北流入湖南界插嶺關南
又西北北源來會○北源出劉陽縣東南與江西萬載
縣界之鐵山南二澗合經王家橋西流經開家市北又
西南流至渠城司北樊甲市東又西南受北來之路口
橋水又東南流經金剛渡東又南受東來一水又南曲
曲經明瀾鋪東又南折西南流經醴陵縣城南又西北流
江口二水既合曰淶江西南流經醴陵縣城南又西北流
折而西至鐵河口之北泗汾河自東南來會○泗汾河
源出江西萃鄉縣西南境之婆娑巖西流入湖南界西
北流數十里折北流有丹陵橋水自西南來會又西北
至船灣東北流數十里至泗汾鋪東北折西流數十里
水道是圖卷十二 入江巨川

又西北流至鐵河口東北會涿江。既會泗汾河又西流八十里至滌口市北西入湘。此水行四百餘里。湘水又北流至湘潭縣東南之渚洲鋪折而西稍北流。有茶園水自南來會。又西北至下攝司南飛羊鋪北有湓水自西南山東北流百餘里來注之。又北有漣水西自湘鄉縣合諸溪東流經城南來注之。漣水數源西南境之大龍山北阜東北流又曲曲而北二百餘里受西北來一水折東北流至關王廟西南其西源水出新化縣北境山中東流經桂子巖南獨山北又東折東南流有伏溪口二水自北合而南來會又東南至關王廟南與西南源會源流亦二百餘里又東南數十里至潭市南有豐溪南自黃龍山北流折而西北經承豐橋東凡二百餘里來會又東南至大江口南有水南自山中北流百數十里來會又南折東北流數十里有小水自南

來又有豆溪河東北自縣北之夏陰燒磚二橋西南流來會又東流有花橋水南自衡岳北麓經望岳山而北來會又東經湘鄉縣城東南又東稍北有官步河自西北來注之又東北受北來二水又東經玉托鋪羸湖鋪南受北來一水稍北至蕭奢市南又東流經湘潭縣城南入湘江。此水自寶慶東北衡岳以北諸水皆會源流五百餘里。湘水於湘潭城東南北流又東北受東南一水折北而西又北流經迴龍鋪西又北經下託鋪西受西南來一水又北至長沙府治善化縣西南有水西南自岳麓山來注之。岳麓南去衡山三百里隔又東北經府城西南有水東自城南來注之北經城西。西三度七分。二又北稍東有瀏陽河東自瀏陽縣來注之曰瀏口。陽

力通抄錄卷十二
河出縣東界二源。一曰大溪，自大圍山西南，曲曲二百里。一曰小溪，在大溪源之東南，山亦西南流，合北一小水。西經鐵山之北，亦二百餘里，會而西流，至縣城東南。受北來城東一水，又西經城南，受南來一水，又西稍北。受北來城西北之水，過百子橋，又西有焦溪，東北自焦嶺西南流，合數水來注之。又西經永安市南，又西過百家山北，又西北流，經丁家鋪、楊林鋪南。稍北有黃泥江，又西北至長沙府城北十里，入湘江。
自東北來注之。黃泥江出平江縣南界長田市山西南，會又西南九十里，有瀏陽北境二溪，合而西南流來會。又西折而西北，曰勞刀河，又西南數十里，流入湘江。其水口在瀏湘水折西北流，有水西南自岳麓來注之。此麓西水東北流，經又西北有建港溪，自西南來注之。建港馬橋而北者也。又西北有建港溪，自西南來注之。建港溪出建港橋南山，東北流百五十里，入有清水，合二溪。湘江。此水源隔山，即湘潭豆溪源也。

自東來注之。一溪自山，西流八十里，一溪自腰站東山，西南曲曲流六十餘里，合而西流，經橋頭鋪。又西有圍河，合玉堂諸水，西南自寧鄉縣來注之。圍河數源，出寧鄉縣西與安化縣界之十泉風大山，及南曬穀石二水，東流合而東，經黃枋鋪南，有芭焦嶺。二水皆北流來會，又東經長橋南，曰圍河。又東稍北，至玉堂鋪，東南有玉堂河，自西北來會，又東至石土南，受南來一水，又東至縣南，有譚家橋水，自西南來注之。折而北流，經縣城東，又北受西來一水，又東北受西來青化衡龍二鋪北之水。又北資江西，自益陽縣合西南，又東數十里，入湘江。
武岡新寧寶慶邵陽新化安化諸水來會，曰喬口。資水，即都梁水，源出武岡州西南，有楓門嶺水，東南流，高坪南山水，東北流，合而東，經山口南，又東有一水，南自

水東鋪來會。至城步縣西入竹舟江者也。又東經浪石北至西筵橋。受南來一水。又東稍北經州城南。又東北流至赤溪橋。有龍溪自東南合。二水來會。龍溪出州南。二水又出其東南。北流而合。折西北。北經石羊橋。西折東北流。經斗溪。荆竹西北。有蓼溪。西自蓼溪。司東流來會。又東北經西橋五里排西。又北有水。西自礮石司合。二溪東流。二百餘里來會。又東北經龍潭鋪西。又東北受北來一水。折東南流。經紫陽司南。又東南曲而東。曰紫陽江。經寶慶府治。邵陽縣西南境。有羅江。即古夫

夷水南自新寧縣合諸溪來會。水勢始盛。

羅江源出新寧縣南與廣

西界之羅江巖北流數十里。有長木山水。自西南來會。又有縣西一水。合北一水。自北來會。折東北流。經縣城南。又東北有大雲山水。自南來會於黃龍塘北。又北流折而東。至油溪橋北。有香溪。南自大龍山北流來會。又東至木山鋪北。楊田鋪南。有楊家山水。南自廣西界之北。曲流百五十里。會資水。又北流至田堂寺。西折東。此水源流數百里。與資水等。既會羅江。又東北經楓林鋪南。又東經府城北。有邵水。南自城東來會。邵水即洪橋官橋三水也。花橋水出南境。思鋪之西南山。其隔山水。即盧洪河源也。此水北流。東北過小花橋。西又北。數十里。經谷洲鋪西。又北至府東南。有官橋水。東南自獅子山北流。經南市東。又西北會北來之洪橋水。折西南流。經官橋鋪北。又西流至府東南。與花橋水會。二水既合。北流經府東。而北入資水。資水自東入邵陽北。

境流數十里。有五十三灘。又東折而北流百里。至申家塘。西又北折而西流七十里。有潮水。合田心水。自西南來注之。折北流。有連溪。東北自石柱寨。西南流至蔣家壩。來會。又西北流數十里。經新化縣城東北。又西北至牛婆壩。北有洋溪。合思豐溪。女溪自西南來會。洋溪出新化縣西南境大山。一源東流。一源出望雲山。東北流合而東北數十里。至三姓口。有女溪。南自龍源山來會。又北有思豐溪。西自鐵山來會。又東北至牛婆壩。西北入資水。又西北數十里有油溪。自東北獨山來注之。又西北數十里。至蘇溪。司東折東北流百八十里。受西北來一水。經安化縣西境。又東北二

百餘里。至縣東北境。有敷溪河。合二水。自西南來注之。敷溪河出安化縣西南之黃栢山。東北流。曰石城溪。一出縣南境之桂子巖。北流。曰大木溪。至縣城南。合而東北流。經縣東北境山。中百餘里。入資水。又東經益陽縣西境。曰資江。有四里河。西南自安化東南境山來注之。此水源在清塘鋪。即伏溪口水。南經湘鄉者。又東受南來三小水。曰占溪。曰桃花溪。曰北流。又東至益陽縣南。分為二派。一東北至城東南。折而東。一東流。受西南來之七里溪。又東二十里。至小江口。復合東流。又分為二派。一東北流十餘里。又分二支。正北一支。經王家村。瓦石磯。又北。分數汶。一汶東至湘

陰縣林子口黃花洲之北入湘江。一汶北折而西經沅陵縣南之瓦陽塘東折北流經縣城東又分二汶一東北流入洞庭湖一西北流數里又分二汶一北流于縣正北境白沙塘之東長坡入湖口東南去前汶口四十里一西南流至兔子哨折而北至李家蓬西入湖口東去前口長坡約六十里正當沅陵西自王家村東南一支曰青草港東南二十里與一支東流者合為資水正派又東南有關龍河合西北仙清二水自西南來會關龍河源在衡龍鋪北俗曰玉堂江又東流至喬口與湘江會此水源流約千七百里其入湖之口有二於喬口入湘者其東流正派於

湘陰縣北入湘者其支津也其支派西北至沅陵縣境入湖之口有三又支津之支津也。○湘水既會資水於喬口東北流至湘陰縣西南境有支津西通資水之支津者二稍北有哀江東自東南境合數水來注之過城西黃花洲又北有資水支津西南自林子口來會又東流折而東北有汨水東南自平江縣合諸水來至汨羅山分流而西注之曰汨羅口汨水即平江出平江縣東與江西界之黃洞嶺西南流經寧陽村南又西南經長壽司北又南有一水自東來會又西南經義口北又南有一水南自連雲山來會西流經銅坪及圍灣之南有一水東南自盧洞西至滑石橋江口合西一溪東北流來會又北經橫槎東又西北至縣東北境折西南流經城東南及西三面又西北流至楊梅江有昌水河自北來會

又西流數十里稍北分為二派西南流復合又西南至新市北折西北流至歸義驛西北有一水自東北伏井驛之東南來會又西北分為二支一支西流稍北于山麓西入湘一支北流數十里西北入湘曰屈潭亦曰汨羅湘水至磊山洲分為二派又北復合入湖曰湘口正對湖中之石象山西三度七分極二十九度。湘水自慶衡州長沙五府道榔武岡桂陽諸州水為洞庭上源

洞庭湖東南隅曰青草湖自湘口磊山之東北有河塘湖數十里相通正西對湖中之石象山又北數十里有昌磯洲洲在石象山之北去東岸十餘里長數十里西北稍濶形如鯽魚又北經鹿角司西岳州府治巴陵縣之南稍西境也又北稍東有新墻

河自東來注之

新墻河上源曰土城河出通城縣西北境龍角山西南流有箬姑山水合土門

司水自東南來會又西南會東來之龍窖山水又西南經新墻市北又西北流受東北來青岡驛前一水又西北入湖此水口西南對常德之沅口徑三百里自水口而北數十里為府南水

口之雞窩山湖中為扁舟山近岸

此水口即府城南湖西接徐家嶺者也

又北經府城西正對湖中之君山

即岳陽樓又東北流

出至府東北之七里坡北與大江會

湖與江會南岸為臨湘縣西南之城

利縣北岸為荆府監湖自湘口而西數十里折而西南

百餘里至沅江縣東北境之資江支津一水口

自水口北稍東

至北岸墨山鋪

又西稍北四十里至長坡口又西折而

南六十餘里至李家蓬口。沅江縣西北境以上三口皆資水支津。又西折

而南數十里。有河港溪。南自益陽縣西境之迎風鋪北

流注之。又西四十里。有一水。南自龍潭橋來注之。又西

折而北。經龍陽縣東南境。有五洋港水。自西來注之。口

正東對李家蓬八十里。曰天心湖。五洋港上源出龍陽縣西南之金牛山東

北流。合西北來一水。折東流。經縣南境。又東有又西北

小塘溪。自南來會。又東。經游汎塘南。又東入湖。又西北

九十里。至常德府東南之沅水口。口在正西。與東南湖

又西北四十里。折而北。而東北。而東百六十里。至澧州

安鄉縣東南之澧水西口。口南對長坡口。徑百五十里。又北五十里。

為澧水支津東北口。此口東對岳州口。南有明山鳳山

雞子圍山。與東北之君山。東南之石象山。遙相望。湖水

又北數十里。至華容縣南。有華容河。首北受大江。南流

經縣東。而西南來會。又縣西有場西湖。東北受九湖水

雨漲亦南入洞庭。又東三十里。折而南二十餘里。又折東北。經

禹山東麓。八十里。至層山南麓。于墨山鋪前。折而東南

五十里。又東。過圍湖之南數十里。又東南。至岳府之西

北。遂東北。會大江也。自圍湖之東南數十里。湖與湖曰

青草。曰赤沙。實一水。周圍八九百里。為海內藪澤之冠。

水道提綱卷十三終

水道提綱卷十三

原任禮部侍郎臣齊召南編錄

入江巨川三

漢水 雲夢

漢水。即漾水。亦曰沔水。源出寧羗州北之嶓冢山。西十度

三十三度。山在州北稍西九十里。即禹貢導漾之嶓冢也。東南流數十

里。折而北數十里。至雩川鋪西。折東北流。經沔縣西南

境。有大安水。自西北來會。在大安鎮東南。又東北。經青陽鋪南。

又東北。有沔水。會澧水。沮水。自北來會。曰澧口。沔水上源有三。

一曰澧水。出西北山。東南流。經峽口北。又東南流。一曰沮水。出北山。南流。經沮水鋪西南。一曰丙水。自東北

水道提綱卷十三

入江巨川

一

山西南流至鋪南三水俱會又東經縣城南又東經

黃沙驛南又東南有水北自雲霧山來注之又有白巖

河西南自寧羗州城東北流合平溪河來會水勢始壯

白巖河出州西南與四川界之七盤關北流又東北經

州城西北又東北經鐵鎖關北又東北經蔡壩有平溪

河自南山來會曰壩河又東又東南流經褒城縣南境

北入漢水在天池山之北又東南流經褒城縣南境

稱為沔水有黑龍江東北自太白山西南流合斜谷東

南諸水自北來會黑龍江源出郿縣南境太白山之西

一水西流又合北來一水又西有紫金水自北來會又

西折西南流至泰伯村西受東來一水西南至鎮江鋪

西又西南有白馬及安河西自斜谷之東南山合而

來會曰黑龍江又南流折而西南至武關驛東北有野

羊河自西北來會又南有武林河自西北來會又南有

馬道河沙河俱自西北來注之又南稱褒城水經褒城

縣城東折稍西南流至龍江鋪與漢水會此水即古

褒水自鳳縣大散水三壘驛以東郿縣太白山以南諸

流悉會行又東南流至漢中府治南鄭縣西南有高臺

鎮水自西南來注之東經府城南又東有老渚河自南

合二水來注之老渚河二源一出建龍池自南與川界

曰青石水自東南與川界之籠蓋山北流至又東北流

經柳村堡南又東有一水自北來一水自南來並會北

自北山南流合西北一水東南百餘里入漢南水曰南

沙河南自賈谷關北流經七里壩東又北入漢水口

南北相對其東又東經城固縣城南水中有洲稍東有

南曰五郎口

小水自南來注之。稍東北有水自西北東南流。經縣城

東北來會。疑即古潛水。亦名智水。又東北有馬扈河自北來注之。

馬扈河出城固縣北境山東南流。有關王河自東北來會。又南百數十里折東南。至洋縣西南境入漢。疑即古

駱谷水。又東有鐵台河亦曰溢水自北來注之。鐵台河出北境秦嶺

之西南山二源西南流而合折東南。又東經洋縣城南。曲曲流二百里至洋縣城西南入漢。

又東稍北八十里有潛水自北來注之。潛水出鐵台河源之東南山東

南流百數十里經槐樹關西又南入漢。又東經真武鎮北有沙河西南自

西鄉縣北境來注之。沙河出西鄉縣西北之樓山東北

經真武鎮南。又東稍北有金河自北合二水來注之。金

出北山東南流有玉門山水。又東南流至鐵石關南有

李家河即饒風河自東北合數水來注之。李家河出栢

南流合西來一水曰焦溪河東南流八十里有一水自

北合東北一水南流來會又東南至馬家溝東折而西

南流南經金雞嶺子午山東又東南有兩河東北自雲

霧山北合而西流來會折西南流經饒風嶺北又西南

入漢折西南經西鄉縣東北境渭門鎮東南又南折東南

流有洋河即清涼川西南自鹽場關北流合木馬河東

北流來會於茶溪鎮北。洋河源出西鄉縣東南與川界

西又北有小巴山東水自西來會又北有揚旗河自東

來會又北經確曰壩西有七十二渡河一自大巴山北

麓一自飛龍山合而東流來會又北數十里至縣東境

有木馬河自西南來會。木馬河源出縣西南與川界

水道是綱卷十三 入江巨川 三

之米倉山東北流有大巴山西北麓水自南來會又東北有賈峪關東水自西來會東流經風口南又東折東北流經空渠鋪北又東經縣城南又東與洋河會。二水既合東北流經金牛山北受西北來一水又東數十里。有洋溪南自皂軍山北流經父子關東。又東至石泉北流來會又北稍東至茶溪鎮西北入漢。又東至石泉縣西南有珍珠河北自雲霧山西南流合西北之香子河來注之。又東經縣城南。又東南流有池河東北自螞蝗山來注之。折南流受東來一水。又西南經漢陰縣西境。南至馬家營西。漢陽坪東。折東南流。至紫陽縣西境。有小松河自北來注之。又南有渚河西南自四川太平縣境北流經毛壩關合二水來會。渚河即任河其上源曰北江出四川太平

縣東境黃墩山北麓北流合東一水西北流百里有一水自西南來會。又北流入陝西界。經毛壩關東。又北有渚河自縣西南境東北流折而東南。合西南一水來會。又北經馬家營東。又北折而東流數十里。曰渚河。亦曰任河。至紫陽縣之西。又東經城南。又東經西沙壩南。又東有汝河西南自雙河關來注之。又東有嵐河東南自花龍山來注之。嵐河出東南界花龍山西北流至水圍城北會西南來一水。又西北折而北流百餘里。又折東北經嵐河右營之東。又東有香河自南北入漢水口。正對漢北岸之流水鋪。又東有香河自南來注之。經香河營東。又北九十里入漢。又東稍北至興安州西境。有越河即古直水合恒河西北自漢陰縣來會。漢陰縣西北山有二水南流而合。又會西來一水東南流經縣城西南。又東南五十里有漆水河自東北

山來會即古直水也。又東南經澗池鋪西。又東南五十里經關塹。南有白音溝水自北來注之。又東經恒口堡。南有恒河自北來注之。又東南至長鎬鋪。又東稍北經西南有傅家河自北來注之。又南入漢。又東稍北經州城北。又東有黃羊河南自平利縣來注之。平利縣東南界白土路營。二水南曰石牛河。北曰連先河。西流至營西而合。西流即古灌溪水也。有獅子山水自南來會。又西北流經縣城西南。又北數十里受東南來一水。又東北流至州南之黃羊村東。又北經州東而北入漢。又東北經二郎鋪北。有一水合二溪自北來注之。東經青山鋪南。又東北至洵陽縣西南。有閿河自南來注之。閿河出縣南與湖北界之七里關南山北流合。西南來之炭河及神河三水西北流。又折而北而西受西南來之孟家河。又北至閿。又東過縣城南。有洵河自北合鎮安縣河鋪西北入漢。又東過縣城南。有洵河自北合鎮安縣

諸水東南流經縣城東北而南來會。

洵河源出鄂縣東南豹林谷之西南

太乙山西北徑鄂縣百五十里。東北徑長安縣二百餘里。太乙山西北麓即西黃谷嶺。為澧水之源。其西南麓即洵水源也。南流合東來一水。又南八十里合西北來一水。又南四十里合西來一水。又東南經兩山間三百餘里。至兩河關南。有鎮安縣水自北來會。鎮安縣水二源。西北源出天書山。東南流北源。二水出舊縣關東南山。南流至石瓮子。南會焉。南流經徐家坪西。又南數十里。經縣城東。又南有一水。西北自紅山洞東南流。合一溪。經縣城西南來會。又南受東來一水。又東南受西來一水。又東南受東北來一水。又南經青鎖關東。又南至兩河關東南。洵河自西來會。洵河又東南經趙家灣東。又東南經洵陽東。與湖廣界入十里。折而南經縣城東北。又東南入漢。此水源流五百餘里。在陝中入漢。及此水也。又東稍南受北來構園水。又東經大棕

溪鋪南鋪北即湖北鄖西縣西南界又東南有冷水河自西南來注

之。又東稍北經月兒鋪北稍東有吉水河北自鄖西縣

西北境來注之水口北岸即湖北界吉水河出鄖西縣西北境與陝西界

之鐵錫嶺東南流經沙口鋪南又東南九十里經上津

堡西又南八十里受西北來一水又東南五十里受東

北來一水南經夾關塘東稍東南有白河即大白石水

又南于白河縣北界入漢自西南來注之又東南經白河縣城北又東有小白石

水自西南來經城東而北注之又東入湖北鄖陽府界

鄖西縣之西南境東流受東南來一水漢水自源至鄖西界已一千三百餘又東北百里至縣南境之黃連壩南有水北自縣

城來注之

水有二源東源出木龍洞東北山西南流九十里經縣城東南西源出黃雲鋪西山東流

焉合北一水經土門鋪南折而東南經城西南至城南會又南流八十里于黃連壩東南入漢亦曰黃連水

又東北有曲遠河自北來注之曰曲河口曲遠河出潛麓其東水即潛河也曲遠河南流至青又東流有陟河

銅鋪折而西南流至曲河口南入漢

西南自竹溪竹山二縣合諸水北流來會陟河即竹溪水有二源

西北源曰竹溪河出竹溪縣西北與陝西白河縣界七

里關西南之雞籠山其北水即關河炭河也竹溪南流

數十里至中峯塘東南有白土關水西自界上西溝塘

來會其西水即平利縣東之石牛河也竹溪折而東流

有一水自北來經城西來會竹溪又東經縣城南有洛

家河自北來注之又東稍北折東南流至水坪塘東南

有縣河自北界山北流百餘里來會曰西兩河口又東

南七十里至東兩河口西南源來會曰柿河

入江巨川

水道是綱卷十三

出西南與陝西界會家村北山其西水即嵐河也柿河
 東流百六十里經渡船口塘北又東四十里有秦坪河
 自西南來注之折東北流百里至東兩河口與竹溪會
 有羊腸河自東南來合焉又東北經竹山縣西南至
 縣南有獐落河東南自陰條嶺西北流會又西南麥場壩
 北水北經上龕塘西曲西北流來會又東折而北經
 竹山縣城東又北稍東二百三十里至鄖陽府治鄖縣
 西南境之鮑家渡東黃龍灘西受西來一水又北七十
 里至陝河口西北入漢。竹溪縣源流行六百餘里
 即陝西古上庸地竹溪縣又在其西縣之北境及西南
 境及東南境即四川夔州府巫山縣界也又東經鄖縣
 西境洪河館南又東折而南經府城西南受西南來一
 小水又東流受西南來之小嶺塘水又東至土地壩南
 折南流經龍門塘西有一水西南自十堰店東北流經

八畝地來注之。府東南境水也。又東流有水自東北來注之。即龍

門塘東。又東南流至均州西北有水西南自白浪塘南

北合二水東北流來注之。又東流經州城北折東南流

至曾口東有曾河西南自兩河口合太和馬嘶二山水

東北流來注之。太和山在均州南百二十里其南山北麓水曰呂家口西北流至兩河口塘有

馬嘶山水自西南來會又東北曲數十里經武當山

西麓又北至孫家灣北又東北經州南境至曾口南有

草店水南自太子坡北流稍東又東南數十里至蕭江

來會又東北于曾口之東入漢。口有丹河北自河南浙川縣西合陝西商州山陽商南

諸水南流來會。丹河即古丹水源出陝西商州西北境之秦嶺東麓其西北即藍田縣東界之

藍關藍水源也。丹水東南流，至紅門口南，有一水自北來會。又南，有一水自西來會，曰乳水。河又東南，至州西南境，有荆水。自北山藥子嶺合二水，南流，至上板橋。又合西北一水，南來會。又有五峪河，自西南合南秦川。及赤水峪水，東北流來會。丹水又東，經州城南，又東，曰丹江。折而南流，經巴樓鋪、白陽店、西，又東南流，經商山北。經商維鎮南，又東南，至龍駒寨南，受北來一水，又東南流。經商南縣西南境，有銀花水，自中村合二澗，東流。經土門來注之，折而東流，有武關河，自北來注之。又東，經縣南境，稍東，有清油河，自城北東來注之。又東南，經打鼓洞、梳洗樓，凡百六十里，入湖北鄖縣東北界。數十里，又東，入河南浙川縣西北界。有淇河，自北來會。淇河出商南縣東北山二源，合東南流，入河南浙川縣西北界。又東南，數十里，折而南，又東南流，入丹水。丹水又東南，百里，經浙川縣城西南，有金井河，合滔河，西自鎮安山陽來會。水勢始盛，曰丹江。金井河出陝西鎮安縣東北孟家寨，南北二水東流而合。又東，合北來一水，東南流，九十里，至扈家坪。東南，有社川河，合三水，自

西南來會。又東南，經山陽縣南境，有邑河。北自縣北苦竹塬南流，合東西四水來會。又東，經沙溝鋪南，又東，經商南縣南境，吐霧山南，又東南，至胡家店。東南，有滔河，自西南來會。又東，入湖北鄖縣東北境，經梅嶺北，又東，至浙川縣西南境，東入丹水。俗稱滔河，源流行五百餘里。丹水又東南，四十里，有老鸛河北，自杏花山南流，合熊耳山南之雙河。南經西峽集及宵山，凡三百里，至馬蹬店之西南，來注之。丹水又南，稍折西南流，百三十里，于蕭江口東南入漢。稍南，有青石鋪水，西南自太和山東北麓來注之。又東南流，八十里，至光化縣西北，分為二派。夾客洛河洲，至縣城西南之舊城西，復合。曰老河口。又南至穀城縣東北，有余家河，自西來注之。又南，經城東南之仙人渡，有南河，即古沮水，西南自房縣

東流合保康縣水東北流來注之。沮水源出房縣南境
百三十里其西為陰條嶺其東南為五柯樹山又東為
保康縣南境山又東為北風山勸易巖漳水源自景山
北流百數十里至縣城西北有包家河北自東浪村西
南流百餘里來會于城北折東南流經宜陽灣北又東
經驢蹄店南又東至保康縣西北之台且有白巖河自
西南來會。白巖河出景山之東南百里五柯樹南山
東北流曲至博磨坪南又東北折東南流數十里至
王家灣北折而北流百餘里至姬公會西折東北流百
里與沮水會又東流至保康東北之洞庭廟西有板倉
河西南自縣城來會。板倉河出保康縣南境之馬湖
壩東北流經羅圈巖西麓其東水即南漳縣西水也板
倉河又北經黃保坪東折而西流數十里至保康城西
南又折而北而東北數十里會沮水。沮水自洞庭廟
西折而北又西北復折而東北經雞子口東俗曰南河
又東北經穀城縣城南又東入又東南至廟灘東受東
漢。此水源流曲折行五百里。

北來一水又南至太平店南折而東流有水自東北來

注之。水出北與河南鄧州界東南流六十里至黑龍集

又東南至牛音塘南稍東北流經襄陽府城北樊城南

稍東有白河唐河東北自河南新野合南陽府諸縣及

鄧州水南流又合西來之清河東來棗陽之滾河來會

湍水源出嵩縣西南境之老君山南麓其東北山即汝

水源也湍水南流百數十里折東南數十里又折而南

有長城河自西北來會又東南百餘里至內鄉縣北境

有螺螄河自西北來會又南經縣城東又東南有黃水

河西北自宵山東南流百數十里經城西南而東南來

會宵山之西即浙川縣北之老觀河也湍水又東南有

默河東北自聖梁山西南流百餘里來會又東南流百

四十里經鄧州城東北又東南百餘里至新野縣城西境

之高家庄北有潦河北自鎮平縣北山合二水南流經
縣東境南陽西境曲東南凡二百六十里入瀘水稍
東北境之曹峰山在老君山東南二百餘里其西北為
伏牛山北即汝水其東北為沒大嶺即沙河源也白河
南流經演藝山麓又南經縣西境又東南流至南陽縣
北境有雞子河自東北山西南流百數十里合西北來
之雅河來會又西南出山曰白河西南曲曲百餘里經
府城東而南分為二派其東南流之支津曰溧河南經
林水驛至郭家灘會唐河者也正派于城東南西南流
百五十里至新野縣北境西流與瀘河會○白河
既會瀘河南流經新野縣城西又南數十里有刁河西
北自內鄉西南山東南流經孫家寨又東南經鄧州南
境又東南流凡三百里來會白河又南數十里入湖北
界經襄陽東北境西南流百餘里唐河自東北來會○
唐河三源至唐縣皆會故名唐河其北源曰裕州西境
之趙河源出魯山縣南境大山在雞子河源之東南流
百餘里出山又南折東南流有三里河北自趙河源之

東北山亦南流百數十里與趙河會此河南流處有支
津東經葉縣南舞陽北東至鄧城西入沙河之澧河也
三里河南流與趙河但隔一山趙河又東南有裕州左
右二水俱出北山南夾州城左曰潘河至城南合而西
南流數十里來會又西南百餘里至南陽縣東南境曰
趙河折而東南流九十里至唐縣西北其東源東自泌
陽來會○東源曰泌河又有兩源南源出泌陽東與確
山縣西界之銅山兩流數十里北源出縣東北之大胡
山西流又西南合北來一水數十里來會西經泌陽縣
城南又西有灤水北自中陽山西麓南流來注之又西
數十里折西北流經大河屯北又西至唐縣城東北自
邱山西南流來注之又西至唐縣城東北又西北與趙
河會南流經縣城西而南其東南源城東北自桐栢縣來
會○東南源曰盧家河二源一出桐栢縣東北界之回
龍山西麓其東水即入淮之明港河也西麓水西南流
八十里一源北出泌陽南界山者南流數十里來會又
西南七十里至桐栢縣北境有一水西南自淮源桐栢
山北麓東北流來會又西北九十里出山曰盧家河又
水首是桐栢十三人江巨川

西北百數十里經唐縣南塘至縣城西南會趙河而南
以下總曰唐河西南流百里至郭家灘東南有白河支
津曰溧河北自府城來會又西南八十里入湖北界經
襄陽東北境百數十里白河自北來會○白河既會唐
河西南流三十里有清河西北自北界東南流百餘里
來會其東有滾河自棗陽來會○滾河三源東北源出
棗陽縣東北境之洛湖店南流又西南數十里折西流
經縣城南有北源自東南山西北流百餘里合焉又西
八十里其南源自東南山西北流百餘里來會折西流曰
滾河經秋樹井南折西北流經打火店北又西北與白
河會○白河又西南流四十里至樊城東南入漢○白
河源流行七百里西合湍水東合唐河泌水南陽全府
州縣羣流畢會湍泌亦源流六百餘里漢水又東至東
里實入漢之巨川也○趙河即古清水漢水又東至東
津灣西折向正南流經東南境百里有羅家河自西來
注之又東南流數十里經宜城縣東境又東南百里有

蠻河西北自南漳縣合歇馬清涼二河東南流來注之
南漳縣在襄陽府西南百二十里宜城西北百四十里
其西與鄖陽府保康縣連界其南境多大山自竹山而
東南為房山景山為五柯樹為龍潭山高雞寨東為老
龍山北風山至縣南與遠安接界綿亘不斷而東南至
荆門州之西北凡數百里禹貢荆州之荆山在縣西北
八十里漳水所出即今清涼河也論源流則歇馬河較
長○歇馬河源出縣西南與保康縣南界龍潭山北麓
共南即興山遠安北界羣山也東北曲流經老龍山
西折北流數十里至長坪西南有一水西南來經羅圈
巖東麓來會折東北流經長坪北又東南經騎龍集南又
又東南至武安鎮南清涼河自西北來會○清涼河出南
漳縣西北大山即穀城縣南界保康縣東北界襄陽縣
西南界諸山相連者也東南流循山南麓八十里至縣
北龍門集之北又東南流百餘里至武安鎮西南會歇
馬河東流曰蠻河又東南稍北經宜城縣西境朱家嘴南
入江巨川

稍東折東南流入十里至縣東南境之新店又東南入漢源流行四百餘里又南經安陸府治鍾祥縣北境之豐樂驛西有豐樂河自東北來注之豐樂河西南流又南六十里有樂鄉河自西北來注之樂鄉河即夾浴河源出南漳縣西南界老龍山南麓其西北即歇馬河也東南流二百餘里合西南一水經鍾祥北境又百餘里有石橋河西自山東流經石橋驛南又東合西南來之荆門山水東北流來會又東入漢麗陽石橋二驛皆荆門山北境源流三又東南經百里○此河源東南七十里即當陽漳河源又東南經安陸府城西三尖山東麓三尖山西自荆門山東北綿東南為黃土坡山東臨漢江隔岸即府城也疑即古其內方後人名為章山西四度一分極三十一度三分又東南至舊口西有寨子河自東北來注之折西南流經

荆門州東南境有水西北自州城合南北二水東南流來注之一水出州西南山東北流經州城南又東一水西北自荆門山東南流經城東北而南來會又東南曲曲百餘里入漢又正南經石碑鎮東稍南折東南流至沙洋鎮北折南流經京山縣西南境之多寶灣西又東南流至潛江縣北境之大澤口西北有支津西南流西通荆州府南通監利東南通沔陽州諸湖支港縱橫交會即古江北之雲夢澤見後漢水正派自大澤口折而北流數十里又折東流至張集港南又分支津南經潛江縣城之東北又東南為沔陽北湖見後漢水正派又東南經

黑流渡南。竹根灘北。又東。分為南北二派。北派東北流。

經天門縣南境。天門即舊景陵縣。自截河場東至乾鎮司南。又

東數十里。有松湖支津。自東北合西北京山。應城諸水

會。松湖見後。又東過沉湖。至脈旺嘴。與南派會。南派東流。經

牛跡口南。又東南。經慎口場北。彭河鎮南。東經沔陽州

北境。曰拖鎗河。東南至仙桃鎮南。又分一支津。南為白

泥赤野諸湖。見後。南派折向東北流。經沉湖東。沉湖長七

十餘里。首東北。尾西南。在南北二派之中。隔一堤岸。其東村曰豆嘴。至脈旺嘴北。與北派

合。分派東流二百餘里。南北相去五六十里。二派既合。東北流。過彭公湖南。

彭公湖。在漢川縣西南境。自東北而西南。長六十餘里。形如鯉魚。在松湖支津之南。漢水之北。至漢川

縣西南。受西來之松湖支津水。見後。折東南流。數十里。復

折北。稍西。至縣城東北。有松湖支津。自西北來會。見後。又

東。至潰口塘北。有澁潰諸水。北自隨州南流。會德安府

雲夢應城數縣水。來注之。澁水。源出隨州西北界山。南

百里。至梅邱鎮東。有潰水。自西南山東北流。經鎮西北。而

東。來會。折東流。經安居店南。又東五十里。有均水。南自

佛兒嶺北流。至茶菴西北。注之。又東四十餘里。經州城

南。有浮嬰河北。自太平嶺南流。至厲山店南。合西北來

一水。東南。經城西。而南注之。又東流三十里。有漂水。自

東北山西南流。經萬家店。而南來注之。又東。經浙河店

南。折東南流。至光化店東。有浪河。自西南來注之。又東

南。至馬坪港南。折正南流。百壘。經平里市西。又東南流。

經德安府治安陸縣西北境有一水東北自金家店合
 二水西南流來注之。又東南至府城西北有一水東自
 城北來注之。又南經城西。又南至兩河口。南有水東北
 來。經好石橋南。及雲夢縣西北之利塘鎮。北合雲夢城
 南之水。西北流來注之。又南有楊家河。西北曰大猿山
 合佛兒嶺南水。東南流來注之。又東南經胡金店。長江
 埠南。其東北雲夢境。其西應城境也。又東南南百三十里
 至漢川北境。劉家隔司之東。有孝感河支津。自東北來
 合雲夢東水支津。南流來會。又南流有應城南支津。自
 西北來會。又東南至澗口。塘南入漢。此水源流長五
 百餘里。又東南流至漢陽府治西北境之蔡店司。北有赤
 野湖水。自南來會。赤野湖為漢南江北支渠總匯。分為
 流至蔡店。漢水又東北流。曰拖路口。有三里河北自應
 司入漢。山東南流合小河諸水。經孝感而東南來注之。三里河
 源出應

山縣北與河南界平靖關之東南山西南流。經麻穰市
 南。又西南折而東南。經十里鋪東。又南經縣城東。又南
 曰三里河。又東南。有一水合二溪。自東來會。又東南。經
 太平鎮東。又東南。有小河。自東北來會。又東南。經
 南界九里關。東之馬口嶺。二水合。西南曲流。百五十
 里有廣水店。南溪。自西北來會。經小河。西又西南。會
 三里河。又東南。有支津。西南與雲夢南境入埠口支津
 會。三里河。又東南。有支津。西南與雲夢南境入埠口支津
 又東南。至拖路口。入漢水。此水源流四百餘里。漢水
 又折東南流。經漢陽府城北之大別山麓。東會南來之
 大江。當江口有巨洲。曰漢口。即夏口。口南岸。即武昌也。
 西二度三分。極三十度六分。自鄭西界至此。又一千
 六百餘里。源流共三千里。合陝西漢中興安商州河
 府二州之水。古與大江並稱。朝宗不也。
 水道是剛卷十三 入江巨川

雲夢跨江南北。蓋八九百里。今自枝江而東。為松滋。東南為公安。又東南。為石首。為華容。濱江南岸。多藪澤。即古所謂江南之夢也。江南之夢。皆首受江水。支津成渠。瀦為澤。南入洞庭。北復入江。江北尤巨。自荊州府江陵以東。潛江以南。監利以北。沔陽州前後左右諸湖渠。皆首受漢水支津。於大澤口之西。在江縣西北。張集港之南。在縣正北。東南流。至嘉魚東北之新灘司。及漢陽西南境之沌口。分流入江者也。總曰沔水。在江陵東北者。曰太白湖。東南曰三湖。曰紅馬湖。在監利大江北岸。曰家淥湖。南江湖。蓮頭湖。大鳥湖。蔣師湖。大城池。在潛江東南。沔陽西北者。曰西湖。曰遷遷湖。曰白泥湖。在沔陽南及東南者。曰上洪湖。官湖。

白石湖。沙湖。昆當湖。東北曰赤野湖。赤野湖實為沌口。上流之總會也。又沔陽東北境。仙桃鎮南。又受漢水支津。南流。西南通白泥湖。東南通赤野湖。赤野湖有支津。北會漢水于漢川縣東南境之蔡店。東西地四百餘里。南北二百餘里。○漢水東北岸。自京山天門。應城。雲夢。孝感。東南至黃。諸水所瀦。亦即古澤也。天門。竟陵諸水。東北瀕。為楊葉湖。京山水。東南會焉。又東北為三台湖。應城水。自北來。會又東南。南為松湖。經漢川縣城。東北入漢水。○雲夢。東有湖。西南流。至縣東南。分為二派。一西北。經城。西而北。會涓水。一南流。會楊家河。俱東南至涓口入漢。○孝感水。下合。貓兒湖。于拖路口入漢。○黃陂縣西南境。漢陽縣東北境。有有牛湖。東通黃陂。東南之五湖南入江。○以上諸湖。皆入漢之水所瀦。而又流入漢入江者也。

