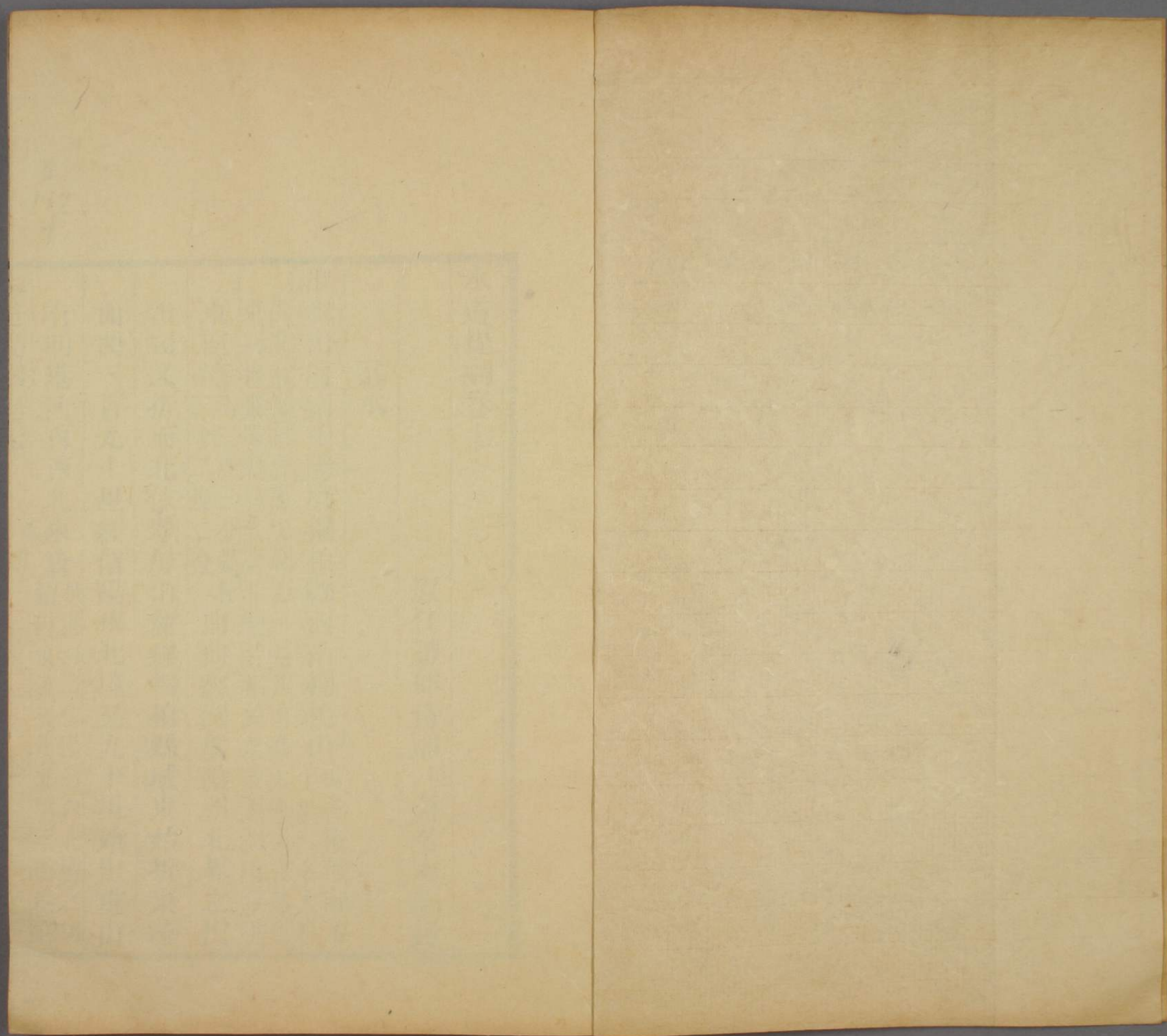


ル 5
112
3

水道提綱三
淮
入淮巨川
淮南運河
江





目
112
了

水道提綱卷七

原任禮部侍郎臣齊召南編錄

所錄文
有訛誤



淮水

淮水出河南南陽府桐柏縣西南桐柏山山在縣西南九十里一名大復

山東南接湖廣德安府隨州界其南為太平嶺接連而東西接棗陽縣界大復胎簪皆桐柏之支峯也有淮井東南流西三度三分強極曲曲經湖廣隨州北界之出

山司又折而北依翠屏山麓經桐柏縣城東始折東流

曲曲一百九十里經信陽州北境又九十里始出重山

有明港河自西北來會明港河出信陽州西北境之回龍山東流經州北境至明港驛

水道提綱卷七

淮

北折而東南流至山麓與淮水會東經真陽縣南羅山縣北有溲河西

南自州城東北流來會溲河出州西南界山三源一出其

西者並會北流數十里折而東經州城南又東北至五里店南折而北流又東北至羅山西北境北流入淮

又東經息縣南有小黃河西南自羅山縣城東北流合

竹竿河來注之小黃河出羅山縣西南境武勝關之北靈山東北流百餘里經縣城東南又東

流數十里竹竿河自南來會竹竿河出九里關東操山北流百三十餘里經竹竿鋪東又東北會小黃河東北

流經濮公山西麓北入淮其口正對息縣息縣稍東水分二派一東南流有

光山縣北水自西南來會折東北流與一派之東北流

折而東南者會於光州西北分五十里復合也光山水出縣西

南山東北流經縣北又東北至埠子又東北百三十里口與淮水南派合又東北與北派合又東北百三十里經固始縣西北境汝水北自新蔡西北合舞陽西平上

蔡遂平確山汝寧諸水東南流來會汝水見後曰汝口其南

即光州南水西南合光山諸水東北流來會淮水勢大

盛即折東南流光州水曰小潢河源出光山縣西南界山白沙關北三源北流數十里而合又

北數十里折東北流經縣城南有一水自東來注之又

東北分為二派經光州城南又東北復合有小水曰白露河自西南來注之又東北有春河自南來注之又

東北入淮其水口正北對汝口汝口之北即潁州界經老關巷南又折東北流有曲河西南自商城縣來史河

南自固始縣城合石槽河來俱會曲河出商城縣西南湖廣界東北

流入境經黃蘗山東北百餘里經縣城西北又東北經固始縣北又東北與史河俱入淮史河出商城縣東南境松子關北山東北曲曲流二百餘里折西北流至固始縣東南有石槽河自南來會石槽河出商城縣南境長嶺關東北流百餘里折而北至固始南會史河又北經縣城東又東北經大山西麓又北百里與曲河俱入淮曰三河尖又東北入江南界經潁州南境南照鎮汝水支津自西來會見後乃東南流經霍邱縣北潁上縣南有澧河自西南來注之在霍邱西北又東南流有淠河南自霍山北流經六安州而北來注之淠河出霍山縣南潛山縣西北境山北流經天堂鎮西又北有一水自西南來會又北有曼水河西自湖廣界山東北流經上土司南而東北合一水東來注之又北經霍山縣城西北又折東北流至石埠口有一水自東南來注之又北流有桃園河自西來注之

又北有璧河自西北來注之曰兩河口又北至蘓家埠西折而東北流經六安州城西北又東北出山北流經單家集東馬頭集西錢家集東又北至霍邱縣東境有城河西南自下落山東北流來注之又北有清河東南通芍陂水西北來注之淮水折東北流經正陽關北壽州西境有沙河上承伊陽汝州郟縣襄城之汝水登封禹州長葛許州臨潁之潁水滎陽以東開封以南之賈魯河雙泊諸水自西北來會曰潁口潁水見後又東北有淝河自西北來會見後又東北經壽州北有芍陂沿河水自東南來注之芍陂塘在壽州東南周數十里其西南支津西曰沿河經州城東北又東北有水東南自廬州府北來又西北經兩山入淮

注之。水二源出六安州東南龍穴山。一出大尖山。皆東北流。經官亭鎮。西曲出山。經廬州府西北境。二百餘里。而合北流。經伊家集。東又北至北鑪鎮。南有清洛澗水。東北自定遠來會。又西北流百餘里。經兩山。又西北入淮。又東北經懷遠縣城南。有天河。自南來注之。又東北有過河。自西北來注之。此過河與前淝河由一水而分二流也。過河出河南太康縣東南。東流數十里。一支南流二十餘里。又分二支。俱東南流。七十里。經鹿邑縣南境。又東南入江南界。經亳州南境。又分為二。一東北至州東南之義門集。西東會過河北。派俗曰十字河是也。一東南流。經太和縣北境。又東南經潁州北境。曰淝河。又東南流。經潁上縣北境。至壽州西境。入淮。一支自太康東流。經柘城縣南境。分為二派。南派東南經鹿邑北。折東北流。北派至柘城東。南有舊黃河。起睢州西北。東南流。合西來州南一渠。又東南折而南。經歸德府西南境。南經柘城東境。又南來會。此過河之上源也。又東南與南一支復合而東。經鹿

邑東北境。入江南界。東流。經亳州城北。折東南流。至義門集。南支有支津。曰十字河。自西南來會。又東南流。曰過河。至雒河。魯北有雒河。自北來會。又東南經蒙城縣城北。又東南經懷遠縣北。又東南入淮。雒河上源曰澮河。又東北有肥河。自西北來注之。肥河自宿州西境見後。又東北有肥河。自西北來注之。兩渠會東南流。二里入淮。又東至長淮。衛小蚌埠之南。有龍子河。自西南來注之。龍子河二源出鳳陽。折東北。至衛城北。折東南流。經鳳陽府城外北境。稍東有濠水。自南來注之。水出府城東南山。北流。經臨淮縣城北。又東北流。至小溪口。西折而北。經五河縣南境。有南湖水。自西北來注之。又東北至縣城南。澮河水自西北來注之。澮河自河南永城縣西南

境舊鄧縣城西北之渾河集東南流經舊城西又東南至縣南境分為二派其南派西南流入江南界經亳州東南境為雒河至雒河集入澗河又東南經蒙城北又東南至懷遠東入淮見前過河下其一北派東流入宿州西北境東南流經南平集北宿州南境又東南經固鎮驛南又東南有澗河自西來會澗河自宿州南境東南為長湖又曲曲東南流岐為二派又東流復合東于北流入澗河澗河又東南流至五河縣城西南入淮于城東南有沱河自北經城東來會沱河自虹縣北境羊城湖南流曲曲東南分為二派夾縣城東西至南復合又南至五河縣北境東南為沱湖又至東南于城東入淮淮水東北分為二派一東北為天井湖南北五十餘里其東南為二支渠曰潼河一東流至朱家庄北與二渠復合又東北為女山湖至雙溝鎮西折而南流有一水西南自

上店鎮來注之又南六十餘里有池河西南自定遠來注之池河源出定遠縣西北喜羊山南流折東南經縣城西南又東流百數十里至池河驛北折東北流經三界鎮北又東北有澗溪自東南來注之折西北流百餘里入淮淮水又折東流五十里南岸迤東經盱眙縣城北泗州城南北淮水自五河尚有小山經盱眙縣城北泗州城南北淮水自五河同黃河至盱眙西北更濶十餘里為洪澤湖首泗州宛在水中四面皆水盱眙與南北相望但隔一渠其西南及縣南東尚自泗州東北為洪澤湖有老子山在湖口有小山耳其西北有睢河自碭山蕭縣宿州靈璧睢寧當泗州之其西北有碭山蕭縣宿州靈璧睢寧東南流注之湖自泗州之北迤東折而北有管公店前水東流注之又折而西北至鮑家集東又西北乃折而東而東南為睢河口睢河自碭山縣南境東南流入河南永城縣界東南經蕭縣西境曰龍溝河

又東南有齊村河自東北來會齊村河出徐州府西北
蕭縣北境黃河南岸大山兩源南流合西南流至蕭縣
東南山下為小湖又西南流東灌二泉水又西流合南
一小水又西入睢河蕭縣之西南境也睢河又南流至
徐溪口有小水自西山來注之又東南經宿州北境有
一水自西來注之又東南經靈璧縣北境又東南經虹
縣北境睢寧縣南境青陽驛南又東南百里入洪澤湖
自睢口而東南五十餘里南與老子山相對湖南北徑
五十里自此而東北南北益廣遂至徑百六十餘里矣
自睢口東南折而西北六
七十里又折而東其嘴正直睢寧東南東而東北經桃
源縣南境有小水四自北來注之自桃源南至南自
老子山南岸迤東北百五十餘里為高家堰其北岸即
清河縣南之御壩始為全湖之委北流至清口黃河西

自清河縣城南來會東二度七分極與河合東北流東

分支渠南為運道運河邗東北經清江浦淮安府山陽

縣阜寧縣北境安東縣南境又東北經北沙鎮北又東

北至雲梯關入於海東三度五分極

入淮巨川南汝河水沙河汝水潁水滎陽

南汝水源出遂平縣西南境之洪山龍陂兩源即泌陽北

界山也汝水舊從舞陽縣北而南入西平界自元末於

二山之水明時亦塞今水道與古全異即名稱亦隨時

不同所謂濯瀨澆汶溱洧亦難確鑿指証但據時俗所

見敘次北源出華山扶予山南源出中陽山其山南之水皆流入

泌東流九十餘里。至沙河店東南。合東北流六十餘里。經遂平縣城南。又東北五十里。折東南流。經上蔡縣南境。至汝寧府治汝陽縣北境。有斗河自西來注之。又東折東南流。經府城東北。又東南。有小沙河西南自確山縣北來注之。小沙河出確山縣西境山。東流經城北。又東南。折而東北。經府南境入汝。又東南。有吳寨河西南自確山縣西南境來注之。吳寨河出泌陽縣東南境。東流經天目山北。東北流。又曲折東經確山縣南境山麓。又東北。經真陽縣北界。府東南境入汝。此水源長。與南源北源相似。又東南數十里。折東流。至新蔡縣之東南。有洪河西北自西平上蔡來會。洪河出舞陽縣東南界之筆尖山。東北流百餘

里至西平縣城北。折東南流。經上蔡縣東北。折南流。行朱里河西北。自西平南境東南流。經上蔡南境來注之。又南。經府治東北境。又東南。經新蔡縣城東北。又南入汝。自元以前。即汝水。又東流。經固始縣西北境。東入江南。潁州界。支流南入淮。見其東流者。前經潁州之桃花店南。又東。經方家集南。又東。至南照鎮。與西南來三河尖之淮水會。

北汝水與潁水沙水合者。今入淮處曰潁口。而經流。概名沙河。以地南北相次序。從沙河始。合河南東南諸水。盡歸淮。潁汝潁為最巨。賈魯河次之。語云。萬派歸淮。信已。

沙河。即古澧水。俗曰沙水。源出魯山縣西境之堯山。即伊陽南。

界山曰東流合西南來之波水又東南經縣城南又東
沒大嶺有達老河西北來注之魯山在縣東北河自山西麓東南流入汝東經寶豐
縣南境有小水自東北來注之水自縣東南之香山西南流入又東南
經葉縣北有昆水注之縣北有昆陽關又東南流有輝河西自
葉縣城南來東流注之又東經舞陽縣東北境汝水西
北自襄城來會又東南流至鄆城縣南曰大澗水其上
流即故汝水也俗總稱為沙河有濃河西自舞陽之北
東流來會濃河亦曰澧河首引舞陽西界魯山南界裕州北境之三里河水三里河本南流入唐河
者於山中分其支津東流出山經葉縣南境舞陽北境又東至鄆城南與沙河會共行二百八十里按元人

竭斷故汝使東歸潁水過其南由舞陽以達西平之路
致汝寧府所名之汝水全非古之出天息山者沙本入
汝又得濃河自西南來會而東於東經城東南又東稍
是南北汝水遂判然不相涉也
北曲曲流經上蔡縣北界東至商水縣西北潁水自北
來會俗曰沙河口

汝水源出嵩縣西南境南陽府北界山南源南源曰播鼓
山東北流西四度五分極三十三度九分北源曰老君山東流播鼓山
即南陽潁水之源也老君山西即杏花山又西即熊耳山伊水之源也數十里合而東北
經嵩縣南境之伏牛山北即古天息山也源至此已百餘里又
東北百餘里經伊陽縣城南又東北五十里折而東南

流經汝州城南。又東南。有一水自北來注之。又東南。經寶豐縣北境。邾縣南境。又東南。經襄城縣城西南。又東南。八十里。沙河。西自葉縣來會。源至此曲折已六百里。又東南。經舞陽東北境。鄆城縣城南。會西來之濃河。又東北。經上蔡縣北界。東至商水縣西北。會北來之潁水。自會沙水以上皆仍

古道。

潁水。源出登封縣北中岳嵩山西南之少室山。南流。經城西。有二水自西南來會。一出玉寨山。一出其南。折東南流山中。經密縣南境。又東南。經禹州城北。又東南。分為二派。一東

北流。經新鄭縣南界。折而東南。經長葛縣西南。又南。經許州城東北。又東南。至臨潁縣東境。其南一支。東南流曰石梁河。經襄城縣東北界。又東南。經許州城西南。又東南。經臨潁縣北境。東南流。與分支復合。凡二百三十里也。又東南。有渚河。自西南來會。渚河出汝州東北境山。在登封東南禹州西北。水東南流山中。經州南。又東南。經襄城縣北境。又東南。經臨潁縣西南。又東南。入潁水。又東流數十里。折而南流。于商水縣西北。會西來之汝水。俗曰渚河口。又東稍北。至周家口。有滎陽東南諸水。合為一河。自北來會。中岳西三度四分。極三十四度七分。

滎陽水出縣南境諸山山脈自鞏縣汜水南界相連而東有無數小水北流合為一東北流

經滎陽縣城東又北流十餘里折而東曰索河即古京

索地東經河南境有京河西南自瓦礫泉來會又東

經滎澤南有須河南自山中數源合而來會折東南流

經鄭州北有東京河西南自山中東北流合一水來會

水勢始自汜水以東凡南岸諸山泉並無北注大河者

漸盛矣隔於河隄引流成渠自滎陽有索河北流東折經河陰

滎澤南境會南來之京河須河又東經鄭州北會南來

之東京河又東南會南來之磨河即古溱洧諸水今總

名小賈魯河又東南有欒河自南來會又東南經中牟

縣城北自此以下俗曰賈魯河又東南至開封府西南

境朱仙鎮之西十餘里折南流經通許縣西境尉氏縣東

境又南流折而東南至扶溝縣北之李家潭西南有洧

川縣雙泊河自西北來注之雙泊河源出密縣南山東

鄭縣城南有黃水河西自山中東南流經新鄭

縣城東來會折而南流至長葛縣西北境又東流經城

北又東經鄆陵縣北境又東南又東南八十里折而西

南數十里又折而東經西華縣北而東又南流九十里

至周家口西南潁汝自西南來會

三水既會於商水縣北折東南流至陳州府南界分為

二派一支南流為項城北沈邱南之澗河一支東南流

水道攷釋卷一
為沈邱北之沙河。過河自商水東南境南流。有支渠西達縣南境。與西北來之汾河合。其正流東南經沈邱縣西北境。汾河自西北來。東南流經項城縣城北。而東會焉。又東南經沈邱縣城西南。又東南入江南界。經太和縣西境。朝陽鎮沈邱集之南。又東南至潁州城北。其北支自北來會。沙河東南流。至沈邱北境槐坊店南。折東北流。入江南太和縣西北境。折東南流。經界首鎮稅子鋪南。磚橋集北。舊縣集西。又東南經縣城東南境。至州北境之茨河埠。有茨河自北來會。又東南與過河

會於州城北。又東折而南。至八里梁西。又東南經潁上縣城北。又東南至正陽關之東北。淮水自西南來。會曰潁口。中度極三十三度。沙過分流三百里。復合實汝潁也。俗于潁州而下。概曰沙河。沙河過河之名。彼此紛然。以時俗稱呼。相沿已久也。

淮南運河

自淮以南。引支渠。因古邗溝。南注大江。以通漕舟者。運河為大。運河西岸。即寶應高郵二湖。東岸洩水。為鹽運串場諸河。北至鹽城阜寧。南至通泰。港汊縱橫。今記其畧。

運河於清口黃淮交匯之南分淮水一支東流出 御示

閘折東北流分為二支以節水勢經清江浦前出龍王

閘折向南而東南流出板閘又南流經淮安府城西稍

南東岸有洩水子河口子河東為澗河東至廟灣為射陽湖東入海見後又南

流東岸有涇河閘涇河東南至寶應東入海見後又南西岸為

寶應湖北口有黃浦閘西北去洪澤湖之高家堰僅六十里湖水漲即南下寶應湖

東岸有支河以竹落壩捍之洩湖口水支河東南入廣洋湖見後又

東南流西岸去寶應湖僅數里許經寶應縣城西有支河東入城入

廣洋湖見後又南流有支河東入廣洋湖見後又南流西岸濱

湖有朱馬灣閘支河口又南有小九甸閘支河口又南

有狼兒閘支河口即泥水鎮也又南有越河閘支河口

又南有永安閘有七里閘俱有支河又南東岸為界首

又南西岸濱高郵湖東岸有支河東出為三王溝以

支河俱匯為廣洋北注澗河見後又濱湖而南經永安工西有二閘

支河又南有頭閘支河又東合注興化東北至鹽城入海見後又南經高

郵州城西折而東經城西南稍與湖隔相去半里東岸有

支河口二俱自州南合流來趨興化見後又南為火燒閘支河以下河俱東匯

為綠洋湖見後又東南與湖連岸為露筋祠閘支河口又南為

稽家閘支河口其西邵伯湖也又東南至金灣東岸有

支河口四俱東滙綠洋湖經邵伯鎮西又南為三閘東派為八

字河後見又南至灣頭鎮西北有支河口又南有夏家溝

口皆洩水東南為芒稻河南入江見後稍折西南流經揚州府城東折而

西南於城南南流分為二派曰三岔河一南流經頭閘

又分支津東南經瓜洲城南入江其正派稍西南經四

閘南入江為運河口南對江南之京口一西南流數十里有帶

子溝北自陳公塘來注之又西南經儀真縣城東北為

響水閘又南經城東為通濟閘稍南為羅口閘經城南

而西南入江南對句容北境之炭渚驛及河口鎮當江近岸有北新洲清口東二度六分極三十八分極三十二度四分

運河南北三百里

寶應高郵邵伯三湖相連實一巨澤即古三十六陂水也

北自黃浦閘南至三閘經寶應高郵運河岸西長二百

餘里在寶應西濶二三十里自泥水鎮南至邵伯鎮東

西濶六七十里狹處亦五十里西北自洪澤湖堤岸以

南溝渠野水悉以此湖為壑其經流所注有石梁河西

自天長縣來注之口正當高郵西南邵伯湖正西也石梁河源出天長

縣西界覆釜山。東南流。有汭澗河。自南來注之。合東流。經汭澗鎮。又東。經石梁鎮。曰石梁河。又東。經城北。又東。經城門鄉之東南。入邵伯湖。

運河以東。洩水諸河。其東北。於雙洋港。當尖港。射陽湖。三口入海者。曰澗河。西南。自山陽阜寧東南境。寶應西南東境之水。悉會於鹽城北境也。自射陽口以南。洩水入海之口有六。曰野潮洋。曰新洋港。皆在鹽城東北。曰大圍口。在其東南。曰鬪龍港。曰苦水洋。曰天開河頭。皆在興化東境。凡高郵南北支河。東趨興化北。爲大縱湖。海

溝河。東爲白塗。車路。梓新。三河。由此注海。高郵北。寶應水。三王溝。澗河。俱滙爲廣洋湖。高郵南水。俱滙爲綠洋湖。至興化以南水。由高郵東南滙爲綠洋湖者。分流南入大江。自芒稻河口而東南。上承鹽河之委。曰秦塘港。曰白塔河。曰泰州西南河。曰泰興縣南河。曰如臯縣南河。曰通州南河。其江口有六支渠交錯。其貫通北南者有二。西爲阜寧東南境通澗河。南爲西塘河。經鹽城西境。興化北境。爲大縱湖。南夾縣。東西復合而南。至泰州北。又東南至泰興。如臯水亦自東北來會入江。是也。東

水道提綱卷一
為串場河北自鹽城北境之上岡鎮南經新興五佑諸場東南至蓼角背之呂四餘東諸場是也。

水道提綱卷七 終

水道提綱卷八

原任禮部侍郎 臣 齊召南編錄

江上 自岷源至會金沙江於叙州府

大江源出岷山。山自邊外地綿數千里。禹貢導江之岷山亦曰汶山。今四川松潘徭西北也。又有北源岷山在陝西岷州衛南源又有二岷山。一在茂州。一在灌縣。皆不如據漢志湍氏道。即在今松潘者為是其最遠之西南源。直在河源之西者。曰金沙江。所合水亦與河源相近。曰鴉磴江。皆曲折數千里。始與馬湖水會而入江。其

為大江真源乎。大江水盛，遠過黃河，所受納巨川無數。自秦隴終南，太白商雒，房鄧唐鄧以南，滇黔五嶺以北，靡不並會，以東注大海。實四瀆第一瀆也。金沙鴉礮二源，今特詳著於篇。次岷源之後。

大江源出四川松潘衛邊外西番地之岷山羊膊嶺，有二

源。北源曰岡出阿林，水從東麓東南流。西十三度三分

分當黃河源之東南千六百里，山甚高峻，其西北麓水即多拉昆都倫河西北流，折而西，又北入河，當河之折處者也。南源曰那哥多母精阿林，從南麓南流。西十三度九分近十四度，極三十三度三分。山勢廣博，其脈自金沙北岸河源西岸之巴顏喀喇山，連接而東，屈曲蜿蜒

延數千里，不斷其甚高可名者，河源東南之烏哈那哈達山，又東曰拉母拖羅海山，又東曰哈拉几達拉克山，正在星宿海南，又南曰薩喀勒拉克，又東曰雜普通古查哈蘇拖羅海山，又東南曰茶哈里巴顏哈拉山，曰馬水哥吞達巴罕嶺，其北水皆入黃河，其南水皆入鴉龍江也。又東南曰巴顏禿呼馬達巴罕，曰匝巴顏哈拉山，又東南曰年尼芒起山，又東曰九里古拉達巴罕，即黑水河東流入江之上源也。又東而北，而東北，為那哥多母精山，其西水西南流，折而西北，曰多母打禿昆都倫河，北入黃河，其南麓水即岷江南源也。此山連接而為西傾自河以南之大祖山也。曲曲二百餘里東流。北源自西北來，會又東流，折而東南，入邊界黃勝關，至漳臘營西，有一小水東北自邊外，入弓楨口來注之。西二度八分，極三十二度三分。又南經松潘衛東，有東勝河自東來注。

之衛西北重山雜沓自黃勝關外不絕皆曰岷山折東南流有廳河自西北來

注之出邊界山即那哥多母精之支峰相連而東南者又南流經歸化堡西有

雲長溝自東北來注之又南經北定關西左受二小水

右受一小水曰山壩溪南經平番營西又南至靖夷堡西左

右各受一水又南經平定關普安堡疊溪營至長寧堡

西有黑水河自西北來會亦岷江別源也黑水河即古

豹嶺水也源出邊外番地有兩源北源出九里古拉達

巴罕嶺西十四度八分極三十二度七分在岷南源之

西南二百餘里水東北流折而東南曲曲行二百餘里

其南源西南自山中東北流二百餘里來會又東南

九十里入邊又東南百餘里折而流八十里又折東南流

九十里至堡西北與大江會此水源遠畧與松潘等

折東南流經堡南又東南有黑水寨河自西來注之又

東南左受一小水至魏門關南有小水自東北來注之

折西南流經茂州城西北又西南有白水河自東南來

注之又西南一小水自北來注之又西南經威州城西

北有保縣水自西北來注之保縣水曰孟董溝自西北

北有雜谷關河自西來會經城北折南流經城西南而

城東而南合二小水又南至州西北入大江經城西而

南有大溪口水自東來注之又西南有登溪自北來注

之又南流經汶川縣城西又西南有草坡河自西北合

三水來注之龍潭溝出西北邊界東南流百餘里至加

渴瓦司西南有天赦水自西來會東流有

沙派河北自保縣西南雪山來。又東南經娘子嶺。左受會為草坡河。又東南注大江。一小水南流。至灌縣西北境。有納四河。西北自邊界大雪山東南流。二百里來會。又南有三江口河。西北自邊界龍池。合數水。東南流。二百數十里來會。江流益盛。二水亦古所指別源也。納四河源之大雪山。在龍潭溝西。六十里。其脈即番地噶又哥拉達。巴罕嶺之東南山。其北行即黑水河南源之山。其西水皆注鴉龍江者也。三江口河源出邊界大雪山之龍潭。潭廣二十里。在納四源西八十里。西十三度七分。極南來注之。又東南流。折而東。與大江會。江水折東流。經尤溪口。尤溪。小水也。自北來注之。又東經玉壘山。有白沙河。東北

來注之。水出威州東南境山。西南流二百餘里。折而南。曰灌口。經縣城西。曰湔江。亦曰都江。即古離堆地。江至此分為二派。支渠縱橫。其南流者。正流也。其東流。經郫縣。新繁。成都。新都。金堂。南經簡州。資陽。資縣。富順。至瀘州。復合者。沱江也。沱江。見後。正流南二十里。又分二派。東南流。曰黑石河。又南有支渠。與西流通。又南經崇慶州。東為白馬河。其西派南數十里。有小水。自西北來會。經白塔山。東而南。又分二派。一派東南流。經州城西。曰西河。又東南流。而白馬河。自東北來會。又東南。曰白西河。有自溫江縣西分出。

之羊馬河自東北來會經新津縣城東北有金馬河自東北來會南流經城東而南有崇慶州西北所分之西南派南流又分二支東曰溪水河西曰乾溪河者東南復合至縣城南會大邑邛州蒲江三水來會大邑縣水出西北霧中山山甚高險其西水即小金川為大渡河上源也水東南流經縣西南境又東南百里南河合蒲江自西南來會南河三源出邛州西北圓覺山者北源出牛心山者西源出伏牛山者西南源也流至州西境而合東經州城南又東南北各受一水曰南河東南流至新津西南境蒲江水自西南來會蒲江縣水有二一西北出百丈驛西山東流百五十里至縣東北境一西南出丹稜北境山兩源東北流經縣城東南又東北與百丈驛水合又東北與邛州南河合又東北與溪水稍東沱乾溪河合經新津城南而東與大江正派合

江支渠曰石魚河楊柳河俱北自溫江來會南流江心有石灘又南左受一小水又東南沱江支渠曰新開渠東北自府城南合黃龍溪水西流來會成都府城環以南者曰外江一名清遠江自北而經城西又東經城南者曰內江亦名石犀渠皆西北從郫江而分者也至城南外內二渠復合而西南流有新開河北自郫縣之南溫江縣之北東南流來會又西南流自餘里有龍溪自東來注之又西南入大江自灌縣蒲口支流分三道東南流其經郫縣北者即郫江亦曰北江俗曰山子河至府城西北依城而東而南即外江也其經郫縣南溫江縣北至犀浦南而東經府城西而東南者即內江俗曰走馬河也其由郫縣西南而東經溫江城北而東南至府之南境會內外江而西南者新開河也溫江以流有楊柳河自溫江城南來會又西南會北來之金馬

水道是圖卷八

江

五

河又南流至新津東南入大江。右郫縣成都之內外江新開河皆分沱江之支渠先西南於新津之南復與諸水南至瀘州入江之沱水見後又南經彭山縣東有

蟠龍山水自西北來注之。又南經眉州城東臨驀頤津有二大洲。一圓一長。又南折東南流有水自西北來注之。

水出州北境山南流。又西南流有水自東北來注之。經西境東南流入江。又南經青神縣東南左受周家山水。西南流百餘里入江。又南經新磨河。新磨河出丹稜縣

南。又東南流有赤崖山水。又南右受金牛河。河出夾江自北來注之。又東南入江。又南折東南流。西南至嘉定府東北左右各折東入江。又南出重山。西南至嘉定府東北左右各

受一水。井研縣尼溪東北自東川溝西南流合諸水來注之。竹公溪出嘉定府治樂山縣北石牛山東南流來注之。南經府城東南有陽江。西自大渡河東北經戛

眉合北來之青衣水東流繞城南來注之。陽江即大渡西南境大邑縣邛州西北境霧中圓覺牛心三山以西諸山。西十三度一分極三十一度八分。數水西南流經小金川司大金川司南北合數小水。至上下魚通曰大渡河。又南有格霍河自東來會折西流有瀘河西南自

打箭鑪來會。西十四度六分極三十一度二分。西藏貢道所必由之地。打箭鑪瀘河源出西南大雪山三池泉。水匯而北流合西二小水。東北流經鑪南有木鴉河自

西界山來會。又東北有東波河。西北自邊界山來會。又東北經楊柳南。北受一水。又東流南受一水。至大岡北與大渡河會。大渡河會瀘河折東南流。至安定橋折

西南流。又折而南。至化林營。西左右受小水甚多。又南稍西。右受什月河水。又南折東南流。有松林河鹿子河

自西南來注之始折東流源至此已七百里此水外即
邊界界西即諸水入鴉龍江者有老鴉河自西南來注
之又東北至曬經關北有水自南來注之經關家營南
有流沙河西北自飛越山仙人洞合黎大所諸水來注
之又東流北受金水河折東南流北受一水又東南有
越嵩河自西南來會○越嵩河源出越嵩南山兩水
北流至陶家營合而北流經衛東東北流有猓獾河自
西來會又北會臘梅營水又東北百數十里有寧越營
水自西來會又東北百餘里會大渡河○大渡河又東
南流經峩眉縣西南境大峩山前河在山之南六十里
有小水二自西南山合而來注之折東北流有水西北
自大峩南麓來注之又東經三峩山麓又東北至嘉定
府西南境有青衣江自西北來會○青衣江源出蘆山
縣東廬山今日伏牛山西南麓其東水即印州之南河也
數水合西南經縣東又西南有木磗司水自西北經縣
城西而南有礪所城數水自西合而東並會曰三江渡
南流經飛仙關有水自西來合榮經水來會于雅州府
西境○榮經水出榮經縣東南九屋山二源合西北流

曰周公水即經水也至城東北有水西南自黎大所北
山三源東北流合經城西與西北來之榮水會而東北
合焉俗曰長濱河印嶽九折坂在縣界○青衣江既會
榮經水折東流經雅州府城北又東有白崖山水自東
北來注之折東南流有夾佳溪西南自州南境來注之
又東南有水西南自山中來注之又東南經名山縣南
境有百丈山及蒙山水自縣東北合而南流來注之又
東南百數里至洪雅縣城南左右受小水稍東折而南
有二大灘經百松山麓有川溪河西南自大峩北麓東
北流合一水來注之又南經山峽中數十里至夾江縣
西又東南有水自縣東北來注之至此始名青衣江經
峩眉縣東境有粗石河自西北來注之又東南有三峩
水自西北合而來會○三峩水三源北源出大峩東麓
又東南三峩北麓水東北流來會曰羅目江又東南會青
衣江青衣江又東南經嘉定府西境而陽江自西南來
會○陽江即大渡河既會青衣江于城西雙湖東流經
城南東至烏尤山下入大江○按大渡河自北而西而

西南而東而東北。又東南流。至犍爲縣北境。有四望溪。曲行千五百里。合數小水。自東北來注之。曰溪口。稍南。有小水。自西來注之。又東南流。有羅葉溪。自西來注之。又東南。經縣城東北而南。有水自東北來注之。又有清水溪。西自馬邊營來注之。溪行三百里。又南。有大沫溪。自西來注之。即木川司南水。折東南流。有龍溪。自西南來注之。又東南。其東岸有水三。自東北來注之。又有真溪河。自西北來注之。交東南。經敘州府治宜賓縣西北境之朝陽崖下。又東南。經府城北。又東南。金沙江合鴉龍江諸水。西南自馬湖府來。

會於是江流大盛矣。

敘府西十一度七分。極二十八度七分。計岷江自源至此南行一千

七百

金沙江。即古麗水。亦曰繩水。亦曰犁牛河。番名木魯烏蘓。

亦曰母蘓烏素音之轉也。岷江最上源也。出西藏衛地之巴薩通拉

木山東麓。山形高大類乳牛。即古犁石山也。西二十五度四分。極

三十四度六分。在黃河源之西。徑一千五百里。若岷江源則相去二千八百里矣。○山脈自岡底斯山蜿蜒而

東至此。爲諸山祖。其西麓水爲牙爾加藏布河。西流入喀齊國。東麓水爲金沙江。土人一名犁牛河。一名布賴

楚河。又名巴楚河。東北流。折而東南。又東北流。凡三百餘里。其

西北一源最遠。出巴薩通拉木之西五百里。山曰勒斜

爾烏藍達普蘓阿林西二十七度五分極三十五度六分山高大多赤色兩崖產紫色

鹽在黃河源西二千餘里也水曰喀七烏蘭木倫東南流曲凡九

百里東流來會又東北流其南一源出拜都嶺北流曰

拜都河自南行三百里來會水勢始盛拜都嶺在巴薩通拉木山東南

三百里西二十四度二分極三十三度九分其西為噶爾占古又嶺又西即巴薩山三源既合東

北曲曲流有阿克打木河合二水自南來注之阿克打木河源

出布哈山東北衣克諾木渾烏巴什嶺北之武門他拉

二池東北流百餘里有二水一自東北來名衣克阿克

打木一自西來名巴哈阿克打木合為一水北流稍折

而西北有托克托乃烏藍木倫自西北九百餘里曲曲

流來會托克托乃烏藍木倫源出勒斜爾山東北四百

五度九分東流曲曲八百里與金沙江會自此山綿亘

而東繞木魯烏蘓之北千數百里皆名巴顏喀喇山自

北而東南此山之陰即又北百餘里折而東流又東南

有波羅必拉會枯藍諸水自南來注之波羅必拉源出

河北之察蘇拉岡山二水西流而合又西北而北流二

百里有烏藍必拉及枯博渾必拉自東南合而來會○

烏藍必拉出格爾吉噶那山之西麓有烏藍池池周

七十餘里自西流出為必拉曲曲流百餘里有巴圖拉

水南自多倫巴土兒嶺來會又北流有枯博渾必拉東

北自二池南流合而西南而西百餘里來會又西北會

波羅必拉又西北五十里有郭汝克必拉南自察蘇拉

圖山之西北麓北流來注之又西北折而東北流曲曲

四百餘里入金沙江○烏蘭池東格又北而西北折向

爾吉噶那山其東即瀾滄源也

東流有洞布倫山左右二水北流合而來注之洞布倫山在枯

博源二池之東北自格爾吉匪噶那山而北有賽因苦博源山連岡相接其北即洞布倫山蜿蜒而北二百餘

里有二水一出其西一出其東夾山又東百餘里至那而北數百里合而西北流入金沙江

木唐龍山北孤羅板波羅濟山之西南西二十二度極三十六度自源

東北流至此已始折東南流有土虎爾河及烏捏河自

南合諸水來注之此水三源西南源出格爾吉匪噶那

楚河一曰和秦河兩水北流而合東北經好勒嶺及活

阿洛好勒查罕峰之東北有水南自卓爾長山之北麓

東南源出厄爾几根嶺西流折而北合一水北百餘里

西流來會曰烏捏必拉北流經巴木巴拉嶺

西曲折流至薩拉龍搭拉山北入金沙江

又東南屈

曲流有那木七圖烏藍木倫西北自巴顏哈拉得里奔

山東南曲流入百餘里折西南流來會巴顏哈拉得

金烏藍拖羅海山之東北四百餘里西二十四度五分

極三十六度四分山甚高大水東南流其北岸連山疊

嶺相接不斷至阿木齊齊山之西南孤羅板波羅濟山

之東北折而南有小水自東北來注之又南折而西南

與金沙江會。金沙北岸有三大水來會指喀七烏藍

木倫及托克托乃烏藍木倫與此河也水皆深濶難渡

又東南流折而西南又南岐為數派二十里復合東南

有濟渡土人曰多倫鄂羅穆衣多昏華言濟渡又東流有

枯枯烏蘇東北自巴額喀喇西倫衣山來注之山西北

水首是綱卷八

江

十

○山南有池泉水西流曲曲又東有濟渡土人曰巴木西南流二百里入金沙江此及金沙源之呼爾哈渡拜都渡及阿合打木河之哈拉烏朱爾渡皆馬渡也折而西南有小水自西來注之又南岐為二派三十里復合南流左受一小水當殷得勒圖西勒圖山及特門烏朱山之西南麓山脈自巴顏山東南行百餘里一支西南為殷得勒圖又南而西為特門烏朱皆高大相連又一支東南為爾古板有水東自古爾板圖爾哈圖山合諸水來注之此水源隔山之東南即黃河源也古爾板拖兒哈圖山南麓有水西流口圖哈爾圖哈拉烏蘇西南流九十里折西北曲六十餘里有可蘇七老河東南自阿拉兒巴顏喀喇達巴罕之西北麓來注之此水源隔山之東即黃河南源也此水西北流百二十餘里合北流折而西南有毛伸和爾和河自

南來注之又西南五十里有噶布拉河自東北來注之又西南三十里入金沙江此二水真在崑崙西麓與黃河二源止折南流有水自西來注之曰衣克苦苦色必隔一山折南流有水自西來注之拉二源合東流入金沙有船濟渡曰衣克苦苦又南百里有水自西南來注之又東南折而東有池水自東北來注之池廣二里又東南有水自西南來注之有船濟渡水曰巴哈苦苦賽必拉濟渡處冬春用馬夏秋用皮船又東折而南曲曲百餘里又折向東百五十里有水東北自雜佛洛巴顏喀喇達巴罕來注之水曰喀喇烏蘇此山西北即拉木拖羅海山又西即烏哈那哈達此山之東北即哈拉几達拉克阿林其東南即薩喀勒拉克山北又東七十里有七七爾哈納苦苦烏蘇隔星宿海者

自南合諸水來注之

蘇克布蘇克木山自瀾滄源諸嶺綿亘而東南至此有七大山流出

七大水又有威衣母挂鄂模色勒醋鄂模二池之水俱東北流近者八九十里遠者百餘里會而為一名齊齊爾哈納苦苦烏蘇又三十里入

金沙江此河頗大無船可渡又東五十餘里有忒墨

圖水自南來注之水出打克木喀木雜噶山三源俱西北流六十餘里合而北七十餘里入

金沙又東三十餘里折東南流百里有小水自北來注

之水出巴顏喀喇達巴罕之東南山又南有小水自南

來注之水西南出查關又東南百里有小水自北來注

之水出匝巴顏喀喇山之西南麓南流百餘里入金沙江此水隔山東北即鴉龍江源西去達巴罕百五十

里又南流百七十里東北有小水西北有角拉克池水

來會角拉克池周六十餘里在蘇噶莽河屯北百六十

又東南二百數十里入喀木境有水兩源自西北合而

來會始名布賴楚河亦曰巴里楚必拉自那木唐龍山東南至此約千二百里○所會水

二源西南源在蘇噶莽河屯之東山噶拉達巴罕之北有泉十數泓匯為一水東流曲曲百五十餘里西北水

二源東南流合而東南二百里來會又東又東南六十

里依山麓折西南流一百四十里又東南流二百里經

冲郭廟北有水自北來注之水出朗朗普格山東南流折而西南折三百里入

金沙又東七十里折而南有濟渡日單冲郭里多昏其西即冲郭里廟境

又南二百里有水自東北來注之水出里達達巴罕西

南共二百餘里。始少折而西南流二百餘里。至里木山之

西南。拉都格巴之東北。有水自西北。合二水東南流來

會。水流四百餘里。又正南流三百里。至達拉呵達之東。越

里拉達巴罕之西。又少折西南流二百餘里。至巴塘城

西境。有水自東北。合二水來會。一水出越里拉達嶺南麓西南流二百餘里。其

東南一水西流來會。經巴河屯南。西入金沙江。又南經巴塘他拉西。折西南流。

始名巴楚河。有濟渡。日萃多昏。亦曰巴出必拉多昏。自

餘折南而東稍北。而南而西南。百數十里。有水自西北

合三水來注之。水出巴河屯西北百里重山中。西南曲

南折東南流百餘里。有一水自西南。又東南流百里有

敦楚麻楚碩楚三河。自東北合而來注之。敦楚河亦名

出岡里。拉麻爾山。西南曲流二百餘里。折東南流百

數十里。有札木哈達山。流出之。馬出必拉。即麻楚河也。

自東北來會。又南百餘里。有碩楚河。自東北來會。碩

楚河。即縮初。必拉源。出岡里。拉麻爾山。東北之噶木布

乃哈達山。東北麓。南流。曲二百餘里。經薩木品靈

廟。東有池。水自東北來注之。又南百餘里。折西南百五

十里。又西九十餘里。與敦楚河會。又東南九十里。有水自

東北來注之。在布木西又東南有水自東北來注之。水

出八突馬郭楚山。西南流。經東噶里河屯南。築達馬

他拉北。又西南。匯為圓池。又西南流。南入金沙江。又

東南百數十里。流入雲南麗江府西北邊界塔城關之

東。自巴楚渡東南流。又東南。右受一小水。又東南。經巨
 甸。汎橋頭。汎東。右受小水二。一西北自魯甸北山東南
 流。經巨甸。汎南東注之。一
 自橋頭。汎西。又東南。至石鼓。汎北。右受一小水。水二源
 南東流注之。
 巴山東南流。有一水自西南來。會東流數十里。又受南
 來一水。東北流。經石鼓。汎西北。入金沙江。正當江之曲
 處。此汎以北。金沙之東岸。始折而東北流。經阿喜汎北。
 北岸及無量河。皆蒙番境。始折而東北流。經阿喜汎北。
 又東北。經麗江府北境。雪山之北。曰金沙江。自塔城關
 東南至石
 鼓。二百數十里。自石鼓
 東北至雪山。又百餘里。始折而東南。八十里。左受小水。
 又南流。經府東南境。有無量河。北合里楚河。諸水。東自
 永北府來會。無量河。上源曰多克楚河。亦曰多喀朔河。
 源出陽頂文廟西北之沙里。楚諾爾池東

南流。折而東北。百七十里。又東南。數十里。折西南。流三
 百餘里。折東南。流百餘里。有里楚河。自東北來。會。○里
 楚河最遠。源北出。里母山。東麓。東流。折而南。而東南。二
 百餘里。有沙魯齊山之水。自西南來。會。又東流。百里。折
 而南。九十里。又折東流。而東南。二百數十里。至里塘城。
 東南。有二水。北出。波多拉達。巴罕。一東南。流一西南。流。
 凡數百里。合而南。又百餘里。來會。又西南。流。四百里。至
 米黎拉岡地。會無量河。又東南。七十。里。入雲南。邊界。經
 永寧土府。西北之波羅。西南之大地。凡二百里。其西岸
 為蒙番界也。又東南。折而南。有小水。自西來。會。折東流。
 而東南。俗曰五郎河。有六河。合為一水。自東來。會于永
 北府之北境。六河在府東。北境。曰走馬河。三源合西南。
 流。曰站河。大松河。西北流。來會。曰清水河。西流。而北來。
 會。曰西下河。南流。注之。又西南。入無量河也。又西南。流
 有觀音河。南自府城。東合諸水。繞城北。流來會。又南。百
 又西南。入金沙江。○此水源。流千數百里。頗大。又南。百
 里。一水。東北。自土順州來。一水。西北。自鶴慶府來。並會。

鶴慶府水即鶴川亦曰漾共江源北出麗江府西北之
玉龍山即雪山也南流經府城西折而東經城南有一
城北自雪山東麓南經城東來會折西南流經鶴慶府
城東而南有一水西自城南來會東南流經落水洞有
二水自西南來注之又折東北至江又南流折而西南
邊村流入金沙江至對順州水口
又東南流有枯木河合諸水自西南來注之枯木河源
境珥海之東北大山二水東北合流曰清水河至坪得
村北有白牙河西自白牙廠來會又東流有高開河
自南來會又東經賓川州北境陶營巡司前有三
北流入金沙江又東經賓川州北境陶營巡司前有三
道河自西北合來注之三道河源一曰程海在土順州
東南境海腰鋪之西長四十里
瀾二十里水南流有北水東北來與東來之大冲河會
而西流與合又西南流合一小水又南於巡司之東南
入金沙江稍東有荅旦河南自州城來注之荅旦河上
曰三道河

河出賓川州南境山兩水北流合而東北經州城西又
北經蔡官營西北有雞足山水自西南來會雞足山即
九曲巖也又北至片角西有一水自東來會又
北有一水自西來會經荅旦東北入金沙江又東流
折而東南經姚安府北境有一泡江西南自雲南縣來
注之一泡江源出雲南縣西北梁王山東南流經縣城
西南自賓川州東南境合數水東北流至人投關南來
會又北流六十里有白鹽井水東南自大姚縣西北境
來會又折西北流經鐵鎖營西又折東北流入金沙江
此水於梁王山南流處又分一派經雲南縣城西而
南為河底又東經大姚縣北境有小水二皆自南來注
江之上源
之又東北經苴却營北山有大羅河自北合永北土府
東南境諸水東南流注之大羅河出永北府東境山東
南流有一水自西南來會東

水道是岡卷八

江

去

北流百里。有北那河。自西北合四小水。曰北那河。東又南流來會。又東南流入金沙。此水東北岸。即四川界。又東三十里。鴉龍江自北來會南岸。雲南界北岸。四川會川衛界也。

鴉龍江。即古若水。一名瀘水。又名打沖河。源出西番裡塘城西北九百里之匝巴顏喀喇山。東南流。曰雜楚必拉。西十八度九分。極三十四度三分。其山西北自金沙北岸。黃河源南岸之阿拉巴烟喀喇嶺。東為雜佛洛巴顏。客喇嶺。又東南。此山高。大東麓。水南流。數十里。折而東。而東南流。二百餘里。有一水自西來會。亦出此山之南。阜實南源也。又東南。有一水自東北來會。番人呼為匝七。其哈納必拉。亦曰齊齊爾哈納河也。此山西北去河源。僅一度五分。其西北。即薩喀勒拉克山。其正北。即雜普通古查哈蘇拖羅海山。自此而東。千餘里。山北水皆

入黃河。山南。又南流百里。一小水自西山來注之。自此水皆入此江。又南流百里。一小水自西山來注之。而東南。入凡西南岸。山相連。西南流者。俱又曲曲東南百餘里。有二水自北來注之。其東水曰馬木七。其又東流八十里。有水自南山中三池。東北流注之。水在朗朗普格山。北自鴉龍江源南行。曲曲而東南。七百餘里。當巴里楚河。折向西南。之東岸。山中一水。東北流。匯為拉木楚池。廣五十餘里。東北流出。為囊必池。廣六十里。西北流出。為噶拉木池。廣五十餘里。兩旁皆山。東北流。百里。有一水自西南來會。又東。有小水自北來注之。又東南。流有水自西南來注之。又東南。有水自西北來注之。水出巴顏禿呼馬達巴罕之西。重山。又東南。有水自南來注。中東南流。二百餘里。來注之。江。又東南。有水自南來注。

之。又東南百數十里。有一水自西北來注之。水出巴顏

之東山南流折而東南。曲行三百餘里來注之。又東南至巴顏喀拉巴林之

南。山西南百餘里。折而南流。又東南百餘里。有二水自西南合

而來會。又東流百餘里。土人名為匝楚七其拉哈納必

拉。折東南流。至馬木巴顏哈拉山之西南地。有一水自

北合諸水來會。水曰馬木齊齊爾哈納河。二源出山東

東北來會。又東南流百數十里。有兩源水。西南流合自

拉。自東北來會。又西南流七十里。入鴉龍江。又南稍

東百五十里。有謝楚河自東北來會。謝楚河出年尼茫

百里。折西南流百餘里。入鴉龍江。折西南流四十里。有鄂宜楚爾古河

自西來會

鄂宜楚爾古河亦曰敖楚里必拉源出澤塞

折東流二十里有尼雅克楚河自東北來會。又曲

南流百六十里。有水東北自噶又哥拉嶺來會。噶又哥

高水南流折西南二百里。與東南折西南流百七十里

來一水會。又西南百餘里。入鴉龍有水自西北來注之。又南流八十里。至馬拉木岡嶺之

東北地。折東南流百餘里。又折西南流七十餘里。至濟

渡處。曰八拉馬朱蘇多渾亦曰畢爾麻諸速穆渡。即喀

外西二木諸番人東往打箭鑪取茶路也。渡在打箭鑪邊

百七里。又西南百里。曰鴉龍江。南入四川占對界。有小

水自東北來注之。南經安撫司西而南。自此而南。江之

界江之西有三小水自東北來注之。又南有霸涖河自岸為番地。東北合諸水來注之。水出打箭鑪西南境山西南流合東北合諸水來注之。南北數小水經占對東南南境西南流注。又南經喇滾司西有水自東來注之。又西南流折而東南。有二水合自東來注之。又南有二水俱自東北來注之。又東南西十五度四分極二十八度自源至此已徑一千八百里自占對至此南北徑五百里有打沖河自西來會折而東流。鹽井河亦自西南來會。俗俱名打沖河。打沖河有四源南源出雲南永寧土府南境山東北流曰開基河行百里折而北流。經甲母山西麓有一水自西南來會。又北至府城東南。又有一水自西南來會。曰三壘河。北經城東而北。有一水自西無量河東岸高山來會。東北流經烏角寺東南入四川鹽井衛西北界甲母山之北東

數十里有水西北自番界來。又有瀘枯湖水自西南來。並會。又東數十里入鴉龍江。瀘枯湖如曲項葫蘆。在永寧土府東南境甲母山之東尾廣二十五里。迤而東北。經川界甲母山之南。左所山之東。中有三洲。東北曲流百餘里。入打沖河。打沖河即古瀘水。其北即西番界。番人名黑惠江。一名納夷江。既入鴉龍。又名鴉龍江。為打沖河也。鹽井河源出鹽井衛南境山之龍塘。西北流折而東北。六十餘里。至衛西南有二小水。東北自衛東山合經衛南。西流來會。又西流百三十里。會南來一水。折西北流。有水自雲南浪渠土州界合三水。來會。又北入十里。有水自東來會。又東北流百餘里。入鴉龍江。浪渠土州東南二水合流。曰麥架河。西北流。經州西境而北。合三小水。又西北流。曰挖開河。有小水自西來會。東北入四川界。數十里。有別列河西自永寧南界東流來會。又東北有一水自西來會。自鹽井衛西北界折而東流。曰三渡水。又東有二水自北合而東南流。

注之。又東有瓦尾山水，自東北來注之。折東南流，經建昌府西南境。右受小水二，左受小水二。東流至此，始折正南流。三百餘里。左受一小水，右受五水。曰左所河，自南流注之，曰得石河，亦東南流注之，曰淑崖河，自衛南山東南流注之，此水稍長，曰那噶河，西自雲南界山東流注之，曰紅果河，亦又東南有安寧河，北自寧番衛經自界山東南流注之。

建昌合諸水南流來會。安寧河三源，北源出寧番衛北合西北來一水，南經衛東而南，其西源自衛西南來會。合曰小村河，東北流折而東，經衛南與北源會。又南經三家營東，冕山營西至松林西北，有東南源水，自東來會。東源二水，一西南流，一西北流，百里餘，合西流，經冕山營東南，有小相嶺水，自北來注之。又西南流，曰瀘

沽至松林北，與二源會。又南流，曰安寧河，右受一小水。又南經禮州，所西有熱水，河自東北來，會又南經建昌之城，西水而西來，會又折東流，復南流，經河西所東，祿馬站西，又南有高橋河，合三水，自東北來注之。又南經德昌，所東南有苦馬河，自西南來注之。折向東南流，一小水自北來注之。又東南有落腰河，自東北來注之。又折西南流，有梁山，河東北自阿泥來注之。又西南至公母營，西北有水，自東來注之。又西南經迷易所，東又西一水，東自分水嶺來注之。又西南經打沖河，既會安寧河，折西南流，經烏喇裸渠南，金沙江自西南來會。處在會川，衛西百十里，南岸雲南大姚縣東，北界也。西十四度六分，極二十六度五分。此江源遠不及金沙，流盛相似，亦大江一源也。

金沙江既會鴉龍水勢甚盛又東南流百餘里東北岸四

西南岸雲南大姚界有大姚河自西南來注之大姚河出姚安府

城東而北西北流至光祿鄉有小水自西南來注之亦曰

螳螂川折東北流有小關口水自東南來會又東北流

大姚縣南有蛟龍江自西北山經城西來會又東北流

百七十里有一水自西來會又東北八十折東南流

入金沙江又東南數十里有黎溪水自北來注之水出會川

經黎溪站口又折南流經姜驛西南折而東流經和曲

州西北之巡司北有龍川江西南自鎮南州楚雄府定

遠廣通合諸水來注之龍川江出鎮南州西北山二源

呂合西有紫甸河二源合自東北來會又東南有一水

自西南來會東南經楚雄府城北而東有青龍河南自

南安州西南來經府城東而北注之折東北流至腰站

北一水自東南來注之折北流至琅井東南有定遠縣

西北水自西來會又東北經廣通縣北有水南自縣城

西來注之又東北九十里有水自縣城北西北流注之又北

經元謀縣西境又北有水自縣城北西北流注之又北

至龍街子西北折又東經武定府北境之白馬口南岸

有和曲州水自西南來北岸有會川衛水自北來並會

大環州水出南境大麥地西北流折而東北合東南來

一水東北流百餘里經州城東有暮連水自東來會折

而東北數十里至白馬口入金沙江○會川衛水出衛

北分水嶺兩源一南流一西南流合而南經衛東又曲

自魯魁山姜州堡來注之又南流入金沙江又東北經

獅子廠南府境及祿勸州境之北洒馬基南岸雲南界

北岸四川界

又東北有普渡河南自雲南府治昆明縣之滇池滙呈
貢晉寧昆陽諸水北流會安寧富民及武定祿勸諸水
來會。滇池在雲南府南西十三度七分極二十五度一
分自府城西迤東南至呈貢縣西南折而西南經
晉寧州北又西南至昆陽州東北斜長百二十餘里東
西廣三四十里不等其上源即府城東二河源出東北
嵩明州接界之山二水合南流又分為二俱南流經城
東而南注滇池又一源在府西境山中東南流入池在
碧雞關北三十里關之南即太華山當池西岸滇池即
古黑水亦曰昆明池也呈貢縣北有水西南流經板橋
驛西又南折而西受北來一小水又西南入池池經縣
城西稍南又有二小水自東來合注之池又西南經晉
寧州北而西有一水自西南山北流經城西而北注之
池又西南經昆陽州東北有小水自南來經城東而北
注之池于州東折而北經六街子東始西北流出一河
至安寧州東南有一水自西南經三泊廢縣南又東北

流來會又北經州城東又北經太華山西又北循西岸
山麓曲折稍東經富民縣城東南又東北百里至祿勸
州東南境有烏龍江谷掌鳩河自西來會烏龍江即武
定府西南水掌鳩河即府北境白馬口東山所出南流
經上撒甸南杉松營東而南經州城之東者也又北曲
曲曰普渡河行二百餘里入金沙江正武定府東北與
四川東川府接界處金沙江既會滇池水東北入四川東川府界
經雪山北有玉虹河西北自苦竹壩來注之。水出會理
州西北山
合數又東數十里折而北流八十里有會通河西北自
會理州城合諸水來注之。水兩源出州北山南流百五
十里其西北一水東南來會
又東南流八十里至州北有蘆那山水自西南來會經
城而東南流四十里有一水自東北來會于梁山之麓
又東南七十餘里入金沙江又北折而東流有小江自南來注之。江

源出雲南尋甸州西南之清水海形如懸瓠周二十餘里東北流經州西境百里至空山西有小水自東來會又東北入東川府南界經凉水塘西北折西北流經阿汪東又西北有滄溪自南來花溝自西南來俱會滄溪南出尋甸西北界山北流經花溝村東花溝出南山北經玉龍村東者也三水既合經必古壩西又西北流受西南來一水又折北流經府西北境有小水自則補又汛西流來會西北入金沙江江亦折而西北流也又折西北流四十餘里折東北流六十里有以禮河東南自東川府城來注之以禮河源出府南境有池泉西北自東南來會曰以禮河北流又有洛泥河自東來會折西北流經府南境而北經城西又北百餘里入金沙江又東北五十餘里折西北流百餘里有牛欄江自東南合雲南貴州界上諸水來注之
牛欄江上源即雲南尋甸州南之車洪江也車

洪江源出雲南府東北之嵩明州有數水西南有四源西一源西北一源東北一源或經州城東或經城西至東南境河口合而東流折東北有龍潭河東南有一水西自城南來會又東北有龍潭河東南府馬龍州合一水來會又東北有龍潭河東南有沙河西北自東川界東流注之又東北為兩省界百餘里折而西北入東川界又東北經者海汎東江邊塘西又北有水自東來注之自此東岸為貴州界百餘里有水自東來注之又北至烏蒙土府南境曰牛關江西北流有小水自東北來注之又北有頭道河西自東川東北之墨土溪合數水來會又西曲曲數十里至索橋南受一小水又西北百五十里入金沙江○出貴州界者南曰瓦擦河出威寧州西南境兩水合西流入沙河又二水合西流入沙河又北三百餘里左右受數小水經烏河以下為牛欄江又北三百餘里左右受數小水經烏

蒙西北境馬湖府西南境西十三度四分極折東北流

二百七十里。至蠻夷司南。有馬湖水。自西北來注之。湖
西自黎州山東南流八十里。有水自西南來會。黃鐘
溪東北流百里。有二水自西北合而東南流來會。又東
北百餘里。曰芭蕉溪。折東南流。至中都西南。有水自北
來注之。又東南七十里。至蠻夷司北。有水自北來注之。
又南經司東南入金。折東南流三十里。經平彝司南。有
大鹿溪。自西南合二水來注之。又東流六十里。經泥溪
司南。又東。至府城南。有三渡水。自南來注之。又稍東北
流。北岸受小水二。俱府南岸受小水一。又東。至安邊鋪
南。有橫江。西南自烏蒙土府合諸水來會。橫江源出烏
龍洞山下之大湖。西南迤延五十餘里。西流折而北。有
二水自西南合而來會。又北。匯為一湖。經府西南。又西

北流。有梁山水。自西來會。折東北流百餘里。又北流。曰
撒油河。經雪山。山東百餘里。有一水自西南來。一水合二
溪。自東南來。曰各魁河。並會。又北流數十里。有會通溪。
自西來會。又折東北流。經筠連縣。高縣西境。曰大文溪。
有小文溪。自西來會。又東北。經慶符縣西境。始曰橫江。
又東北九十里。至安邊鋪。南北入金沙江。此水源流。曲
折行五百餘里。敘州府治宜賓縣西南境也。又東北八
十餘里。經府城南。又東北。岷江自西北來會。西十一度
十八度七分。會口在城東數里。其南有來復渡水。自西南來
注之。東復渡水。上源曰宋江。有六溪。皆出南大山。流至
平寨而合。東北流。經高縣城東。折西流。而北。有羊
落溝。黑桃灣。二水。自西南來。東北流。經筠縣城西北。又
東北流。至高縣城西北。來會。又西北。曲曲。經慶符縣城
南。而西。而北。又東北。曲曲。百
五十里。入江。正對岷江口。

按金沙自犂石發源東北流折而東南又西南折而東南至麗江府界已四千二百餘里自雪山北折而南經鶴慶東又南折而東經永北南姚安北又折而南而東北經會川南武定北東川西又折而北至馬湖南又折而東北至敘州府城東與岷江會又二千五百餘里源遠流長所受大水數十小水無數雖灘多石險舟楫難行其為大江上源無疑也

水道

水道提綱卷九

原任禮部侍郎 臣 齊召南編錄

江中 自敘州府起至武昌府會漢水

大江自敘州府城東東北流有福溪自北來注之 福溪出富順縣

西南境山南流約百數十里至府東北境折東南入江 又東北經南溪縣西南有

桂溪自西北來注之 桂溪出南溪縣西北山東南流至縣城西南入江 又東數

里折南流中有巨灘又南十數里有小灘又折東流有

安寧江西南合珙縣長寧興文諸水來注之 南溪縣西

筭灘其東一巨灘當江流曲處銅鼓灘也又南十數里又有石灘當江安縣之西北灘南即安寧河口河口之

水道是綱卷九

江

東即江安城。○安寧河即綿水。珙縣西南之珙溪其一源也。東北流百餘里至安寧鎮南。有長寧縣東西二水。至縣北。東北流合東南來一水。又東北合興文縣東西北流之一水。又北至鎮南來會。經梅嶺西。又東北百餘里至江安城西北入江。○興文縣東經江安縣城北。折東南流。有怡樂溪自西南來注之。又折而北十數里。有上下二溪自北來注之。又折而東二十餘里。有清溪水自南來注之。又東北流有二巨灘。北受小溪水。又東北經納溪縣西。有納溪南自永寧衛來注之。曰納溪口。納溪俗曰清水河。源出永寧衛。有兩源。一東南出貴州永寧縣摩泥站界。一南出雪山北流。經唐家灣與吼西關北水。曰道場溪。者合東北流至衛東南與貴州界水合。而北數十里。東受二小水。又北有落巖河二水。北至大壩。

寺合東北流。又南受一水。經瀘衛東。又北受西來一水。又東流來會。又北曲曲二百餘里。至納溪縣南境。折西入江。又北有小水自東南來注之。又北折東北流。經瀘州城南而東。沱江合諸水自西北經州城北而東南來會。沱水自灌口東分為三渠。北曰太平。二河。南曰柏木。河。俱東流。太平二河經崇寧縣北而合。又東有濛水自西北來注之。又分為三派。柏木河東南流。稍折而東北。至焦沙尾之南。四渠俱合。東南流。會北來綿維諸水而南也。支港縱橫數百里。間皆成澤國。指其要領。西自灌口。東經郫縣之北。新繁縣之南。成都府治華陽縣之北。新都縣金堂縣之南。前後支流皆沱江也。亦曰前江。亦曰郫江。其所會北來之水最大者。○一曰綿水。今名綿陽河。源出綿竹縣西北境之紫巖山。東南流。經縣北境百八十餘里。至德陽縣東北境。折南流。經縣東至漢州東境。凡百七十里。折西南流。與西北來之雒水會而南。曰雁水。○一曰石亭江。有三源。一名陡子河。東南流。

合北來之白水河南流經綿竹縣城西南又東南數十
里會西北來之水一名射水河東南流合北來之龍麟
河又東南經縣西境又東南與陡子河會又南流有一
水自西來會曰石亭江又東南流經德陽西南漢州東
境又南與西來之雒水會而合綿水。一曰白魚河源
出什邡縣北境山東南流經縣東境及漢州東北有平
橋河合雒水來會。一曰雒水源出什邡縣西北之章
山亦曰雒通山東南流經縣南境俗曰鴨子河又東南
流至漢州城北而東有平橋河西自什邡城北東南
流來會又東南會石亭水又南會綿水總名鴈水又南
有濛水支渠自西而東經彭縣北又東經漢州南曰馬
水河者又東南合沱江支渠之清白江南流來會又東
南至焦沙尾東金堂新都之沱江支渠並合而來會自
此而南曰湔雒亦曰鴈水亦曰中水實沱江也當新都
縣東南有龍泉水南自龍泉山東北流入沱江。沱江
自焦沙尾東南流八十餘里折西南流百二十里至簡
州東北有赤水河自西北合二水來注之即絳水亦名
丰鞞水也又南經州城東又東南百里至資陽縣東北

有楊花溪東北自樂至縣西境山合二水來注之又南
經縣城東而南有資溪自縣西北山來注之又南五十
餘里有珠溪自西北來注之珠溪二源一西北出仁壽
縣東北境資陽縣西境二山水東南流而合一西南出
仁壽南之龍回山青石鋪東北流百餘里與西北源合
東流又南合一水又東南入沱江至此曰珠江亦曰資
江也又東南百里經資縣城西而東經其南有唐明渡
又東有小溪自北來注之又東南百餘里至內江縣西
北境折東北流經縣城西北又東北折而南經其東又
南有高橋溪及東清流溪自東北來合注之經雄木鎮
西稍曲曲西南流百五十里至富順縣東北有觀音河
即盤水自東北來注之又南經城東折而西經其南而
西南流有榮溪西北自榮縣東南流合諸河水鹽井水
來南注之至此雒江名金川亦曰中水又折而東流數
十里折南流曲曲而東有隆橋河東北承際昌縣水及
石橋河西南流來注之又東南百里至瀘州西北有互
水河自東北來注之又東經州城北而東南與大江會
于州東也自灌口至復入處曲折行九百餘里。富順

縣西南所合之榮河源出榮縣西北之東川溝東南流經城西而南與城東北之梧桐溝會東南流曰中溪河折而東經貢井及自流井之南有威遠縣北之付家河東南流合北來之跳石河黨木溪及龍令河三水南流注之又東經火井南有西牛河自北合三小水有胡家河自西南來並注之又東南流經沿灘場東折西南流曰之溪經富順之西南折而東與沱江會

大江既會沱江自瀘州東稍北受北來龍溪水東有巨灘稍北折東南流又一巨灘有大河溪大橋溪俱自西南來注之又東南流經合溪縣城北而東北流有赤水河西南自鎮雄土府東北合諸水經合江城東而北注之赤水河出鎮雄土府西北山東流折而東北經府北境曰綿陽河有阿朗河及北來一水自西北來會折東南

流入貴州界經永寧縣南境百五十里有小河西南自畢節縣北境合孫家河板橋河諸水東北流來會又東北流四十里入四川界又東北七十里經龍場營西北折而東流有驛子關水自西南來會又東百三十里過鄢家渡至黎民鎮北有一水西南自清水塘來注之又東有沙填河南合三水北流來會又東北流七十里有鹽井河東南自楓香鎮來注之又北流東受一水折西北流七十餘里有齋郎河東自桐梓縣東北山水合龍巖山水西流經縣城南西行百七十里又北合一水西南流來會又西有九溪河自南合西南來之乘龍山水北流注之西經脉困塘北有古蘭河自西南來注之又西北五十里至土城西有水思河自東來儒溪泥溪自西來並注之又西北有盤橋溪自東來遠溪泥溪自來先後注之折東北流六十餘里有金沙溪自東來葫蘆溪自東北來先後注之又折西流稍北百餘里北受堯壩溪沙壩溪二水後溪一水至仁懷縣西南境有風溪自西南來注之折北流有永壽橋水自西來注之又北經縣城西折而經其北又東北流百四十里經丁山

西麓又東北七十里經合江縣城東又北入大江此水曲折行受數小水幾及千里又有高洞河

自東南來注之又東北有坪坦河自東來注之又北曲

曲流有巨灘有大鹿溪自西北來注之水出榮昌縣南境山東南流入

江又東北流有洙溶溪北自永川縣來注之洙溶溪即車對河源

有二一出永川縣東北山西南流至縣城東南有一水自西來會遂南而稍西流百餘里折東南流九十里入

江有對溪自南來注之又東折而北而東而北而西北

流有五洞溪自西來注之又北有油溪自北合二水來

注之油溪出璧山縣城北南流曲曲經來鳳驛西又東南流至江津縣北境折西南流有馬坊河西自

永川縣東北山東南流來會又南流入江又曲而東而南有藥城溪自南來

注之又東北經江津縣城西北江自合江東北至此凡九折皆數十里一曲徑

至三百數十里又東北流數十里有綦江自南合諸

水來注之曰熨溪口綦江源出桐梓縣北境山兩源合北流百數十里曰松坎河受西南

來一小水又北數十里有坡頭河自東北山來注之又

北流西受一水又北九十里有三溪河自東來會又北

七十里經綦江縣城東而北有龍角溪自東合三小水

來會又折西流經城北又西北流有沙溪溝自東北來

有清溪河自西南合三壘溝及魚子溪水東北流三百

餘里來會又西北百里北受一水又北有孫溪河西南

合棋盤山水來會又北入江又北八十里有小水自西來有

甘蔗溪自東南來注之中有巨灘又北稍東九十里受

東南來小水二至重慶府治巴縣南經明月峽折而東

抱城東而北。有涪江。合白水。嘉陵渠河。三巨川。盡并龍

安潼川。保寧順慶四府諸州縣之水。自西北出魚鹿峽。

經府城北而東來會。涪江白水。嘉陵江。西漢水。渠河。見後。

大江既會涪江。又東北受東北來一水。折東流百里。有小

水自南來注之。又東北流。有梅溪。北自大竹隣水二縣

東合寶石河南流注之。梅溪源出大竹縣西九盤山南麓。西南流。經廟奧場西。折東流。

又東南有一水。自縣南西南流來會。又西南流受西北

來一小水。又南有上橋河。合一水。自西北來會。又西南

至隣水縣東南境。有水自縣城北繞而東南來會。曰芭

蕉河。又南流八十里。折東南流。有寶石河。東北自月城

山西南流二百八十里。西合一水來會。又東折而

南流百餘里。經大洪岡。鐵山關。東南入江。

東北南受一小水。又東北經溫樂山。有灘。經長壽縣城

南而東。有桃花溪。自東北來注之。溪出縣北山。東南流。折西南。經崙尖山西

又西南流。經長壽縣城東南入江。又有龍溪河。東北自梁山。墊江二縣

合諸水來注之。龍溪河源出梁山縣東南山。西北流。經

流。合南來一水。又西南流。有沙河。自城北來會。又西

有七間河。自西來會。又西南流。折而西南。有狐狸山。二水

自西北合而東。又西南流。折而西南。有羅干河。西

自縣城北合。三水東流來會。又西南行兩山中。曰高灘

河。有兩水。自西北合而東。又西南流。有大沙河。東北自

梁山縣西南。山中。西南流來會。又西南百餘里。至長壽

縣東。桃花口之南。入江。其南。即黃草山也。又折南流。經黃草峽。而東南。有梨

河。自南來注之。俗曰離鄉河。江心有沙洲。長十餘里。又東過鐵櫃

山又東。經涪州城北而東。有黔江。亦曰涪江。南自貴州。

合諸水來會於銅柱灘口。黔江即烏江。見後。

大江既會黔江。又東北至南沱。折西北流二十里。復東北。

又東南而東流。北岸受小水二。曰渠溪。河出忠州西北山。西南流二百餘里。經

鄭都縣北境。又西南至北涪鎮之西。入江。南岸受小水

二。曰羅雲溪。北流入江。其口正對北岸之馬灘。河曰白水溪。在羅雲溪東北。流入江。又東稍北。

經鄭都縣城南。有葫蘆溪。自東石碛司合諸水來注之。

葫蘆溪有兩源。東出湖廣界上山。北源曰龍鬚溪。二水

合西南流。南源曰冷清溪。亦二水合。西流而會。曰後河。又西經石碛司北。有漆蘭溪。自北來注之。又折西南流。有江池溪。自西北來注之。又西南流。折而西北。又折西。

流入江。在縣東南。又東北。有龍停溪。自城北來注之。又東北流

百二十餘里。經倒鬚灘。北岸受小水七。至忠州城南。南

岸受小水二。北岸所受水。自龍停溪而東北。曰赤溪。曰

二水合而注江。當灘之尾。曰白。長不過數十里。南

南也。諸溪皆出西大山東南。入江。正當州城東南。又東北

曰鐘溪。出方斗山西北。流入江。正當州城東南。又東北

有滄溪河。自西北來注之。滄溪河即鳴玉溪。出梁山縣

北境。滄井之南。又東。有沿溪。自東南來注之。沿溪。二水

南至州東北。入江。又東。有塗井河。自西北來注之。塗井河。出梁山縣

入江。又東北。有塗井河。自西北來注之。塗井河。出梁山縣

而東流。入江。經西界沱。西四方山東麓。西界沱。在東岸

而東流。入江。經西界沱。西四方山東麓。西界沱。在東岸

而東流。入江。經西界沱。西四方山東麓。西界沱。在東岸

而東流。入江。經西界沱。西四方山東麓。西界沱。在東岸

又東北有合溪自西來注之。合溪亦曰跳蹬河。又東北北岸受

二水。曰壤河。俱東南流入江。又東北折正北流。東岸受二

水。曰白水。溪西北流入江。曰稍西北。至萬縣城南。有西

河自西北來。合北一水。經城西而東南注之。西河即芴

山。南流折而東。又東南流。有一水。即彭溪。北折東流而

自山。中南流來。會經縣城西而南。東入江。折東流而

東北。自忠州東北。至于鐵鳳山南。折而東流。至小江

口。自萬縣東。稍北。有小江北。自開縣。合諸水來注之。小

有數源。一出開州東北山。曰板橋溪。西南流。有謝家壩

水。自東南來。會又西北流。有石家溪。自東北來。會折西

流。至舊縣壩南。有北源。觀面山一水。自西北來。會又西

南流。有跳登河。自西來。注之。又南經縣東南境。有西源

曰臨江。自西北山。經縣城南來。會折東南流。有墊江。自

西南來。會始曰小江。亦曰清水江。又東南百里。至小江

口之西南。入江。自小江口。又東經山麓。又東經雲陽縣

城南。而東有新軍河。自西南來。注之。新軍河。源出湖廣

源。出支羅所塘。東北流。東源出磁洞。北流入石龍關。西

北界合而東北流。凡二百餘里。東經雲陽之南境。至城

有北。有東灤河。北自縣城東來。注之。東灤河。源曰五溪

入江。南九龍山之南麓。南流山中。經開縣東北境。凡二百餘

里。至五溪關。東有石土河。自東來。會又東南。曲曲流。曰

東灤河。又百餘里。經雲陽縣城東北。又東稍北。經山麓

東流。數灘。南岸受老馬五龍二溪水。北岸受頭塘溪水。

頭塘溪。出夔府治奉節縣西北山。東南流。又東。經南鄉

經縣西境。南入江。自雲陽東至此百里。又東。經南鄉

八

峽虎鬚灘至夔州府城南經八陣積東出為瞿唐峽有

小河西北自分水嶺經城東來注之又東經白帝城南

當瞿唐峽口為灩澦堆江流至險處也北岸受鐵柱溪

水南岸受大溪河水灩澦堆石當奉節東南在大江中

度極三十一度二分其東為龍脊灘小河北出陝西

南界之分水嶺南流曲曲隨山麓東南曰分水河二百

餘里至鳳寧山東又東南百里西受一水又東南流北

受一水又東南經夔府城東北又南入江○鐵柱河自

北山南流經白帝城東南入江大溪稍南而東經南岸

河出西南境山東北流百餘里入江

山麓八十里至巫山縣城南有大寧河合諸溪水自北

來經縣城東北而南注之大寧河東北出湖北竹山縣

西南境蕭家坡之西北山二

水合西南流入縣東北界出山西流百六十里曰東溪

河至鹽井東北有西溪河西北自陝西界山東南流來

會又南至鹽井東南有後溪河自西來會折東南流數

十里又折西南至大寧縣東南有白楊河自西北山東

南流合西南來之水浪小溪二河經縣南而東來會又

南流數十里折而東南有龍溪上田二河先後自西南

來會又東南數十里經大昌廢縣南有楊溪河東北自

竹山南界麥場塢西南流二百里北合一水經廢縣東

南來會遂南百餘里依山麓東南經

巫山西麓至巫山縣城東南入江又東經巫山南麓

曰巫峽南岸受小水二曰觀渡河東流經水坪北折東

北入江土人亦曰巫山以在縣東者為十二峯也北岸

曰白水河自建始縣東北境山東北流入江

受小水一曰邊魚溪北自巫山十又東南流入湖北界

經巴東縣西北界之萬流驛南。驛西即邊魚溪也。又東八十里

經門扇東奔破石三灘。至巴東縣城北曰巴東三峽。北

岸受小水二。南岸受小水一。稍大者曰元渡河。出巴東縣西北界山西南流。合左

右二水。又南有坪陽壩水。自東來。會經火峯鋪。東又南入江。在巴東縣西北四十里。折東南流。經

縣東。其北岸有小水三。自北來。合注之。南岸有水。自西

南來注之。水出縣西南境山三源。合東流。折而東北。經縣城之東北。流入江。又東南流。

經數灘七十餘里。至歸州城南。歸州西有叱灘。蓮花灘。新灘。皆山石險峻。南

岸受沙鎮溪水。北岸受叱溪水。沙鎮溪二源。一西南出召化堡山。東北流。有歸

坪河。東南自勸農村來。會又東北流。入江。在州西南三十里。叱溪。出州北境武家坪之西北山。南流。又東南折

而南。經兩山間。南至州城北。折西。又東。一小水。自南來。南流入江。入江之口。即叱灘也。

注之。又東。有茅坪溪。自南來注之。溪東北流。合東來。一小水。經荒口鋪。西北

流入江。稍東。有香溪。東北自興山縣合諸水來注之。香溪出高

雞寨西山。西南流。曰深波河。經營口洞。南又西南。至興山縣北。有南陽河。自西北來。會又南。合西來。一小水。又

南。經縣城西。而南。有小水。東北自城來。會又東南。南流。有建陽河。自東北來。西南流。二百餘里。來會又西南。經茅

坪鋪。東江。又東。有花橋水。自南來注之。花橋水。出花橋鋪。南入江。又東。有杉木溪。自西北山來注之。

會西來之九灣及周坪二水。又北入江。又東。有白水溪。自北來。並會過黃陵廟。又

東南。經宜昌府境。山峽曲曲。有馬肝。白狗。空船。三峽。尤險。自秭歸而東南者。甚為

險。自秭歸而東南者。甚為

危慮經下牢關折南為大石灘至夔陵南始出峽就平地

安流而東也自歸州東之三峽東南至下牢夾江為險

尾鹿角等灘皆至險處自瞿唐至夔陵計五百里夔陵

西五度三分極三十度八分自白水溪而東北岸又受

羅鈿河上紅溪二小水至江折向南處有長橋溪南流

合東北來之梁村河水又南合東來一水折西南流入

江稍為灘口西岸有桃花鋪水自西來注之又東南至

源長臨江河出龍泉鋪之東北

沈家店有臨江河自東北合三水來注之泉鋪之東北

山西南流經鋪南有二水自西北合又東南經雞子山

而來會又西南流至店南西入江

虎腦背南過荆門山山之對岸南至宜都縣城北有清

江西自長陽縣西南承施南府諸水來注之清江源出施南府西

北境與四川之石龍關東交界之山東南曲曲流百餘

里有水西南自張家村山西北曲折而東流曰大跳

敦河經官渡壩南又東至忠孝司北有一水自東南一

自西南並來會北流至火鋪塘西北山伏焉北踰重山

復流出折而東流與清江會又東流數十里至施南府

治恩施縣北境有龍馬河自西北山有大河東北自水

田壩南流合而西南來會又有乾平溪自西南來經沙

子門嶺東北流來會清江又南經三龍壩西受一小

水又東南經府城東北受一小水又東南有冷水河

自西南經出水洞來會折東北流數十里經三岔口塘

南又東北數十里有一河西南自施南司之南山東北

流經司北又東北流受南來之楊二溪水經東鄉司北

又東北八十里來會清江又東有龍溪河自西北來合

建始縣之小河諸水來會水勢大盛又東百餘里合北

十里有一水西南自栗子坪東北流與石梁司東南山水北流經五峯司西者合東北流至天地口來會又東北流七十里石門南水自西北來注之又東南流五十里經長陽縣城南又東北流受北一小水又東北受北來傳新溪塘水折而南經灣市西有十八堰溪西自楊柳池來會又東南至宜都縣城西會西南來之漢洋河東入大江清江即古夷水行六百餘里受數縣諸小水無數○龍溪河所會建始縣之小河源出縣北境灑灑南岸大山東南流經水坪東南曰蒲潭溪折西南流有桐木溪自西來會又南有木瓜河合二水自西北來會南經縣東南有西溪自城西南來會曰小河又南折西流又南與龍溪河二水會龍溪河源出十三關大山者南流折而東南八十里其南源東北流來會又東流七十里會小河又東折而南流經雙耳洞東又南經南里渡西又東南數十里與清江會○漢洋河源出施南府東界五峯司之東北大山東南流七十餘里經百年關北漁洋關南有一水自南山來會又東北流百三十里至宜都縣西南境有二水西自梁山馬鞍山者

先後來會折東流稍北稍東有善溪自北來注之曰白至城北會清江入大江

羊渡口正當宜都縣城東北又東南數十里經枝江縣城東北有

白水港溪自西南合一小水東北流經城西北東注之

又東南數十里有洋溪自南來注之洋溪村折東北流

至松滋縣西南中有沙洲相聯有瑪瑙河北自當陽縣

西南境合三水南流注之瑪瑙河二源東源二水出當陽西南之玉泉山南流合而

西南數十里與西源出雙店鋪東南流者合又南曲曲百餘里至松滋西境南入江又東北經縣

城北折而東南有珠市水自西來注之又東南經江亭

草坪北又東至荊州府治江陵縣西南境之澧口北北

岸有沮河。漳河北自古麥城合而南流注之。沮河源出遠安縣北

境之北風山南流。曲曲百餘里。曰潮水。河西受一小水。南經縣城西折。東南流七十里。至當陽縣西北境。有鞏

河自東北來。會折東流而南。而東南經當陽城北。又東南流。西受縣南一小水。經紫蓋寺南。又東南至古麥城

西。又東南。漳河自東北來。會又南百五十里。入大江。當未入江時。有支津。東流八十餘里。至荊州府城西南周

寅店入江。○漳河源出沮河之東北五十里之勸湯巖南流。至漳河。司清水。鋪西曰清溪河。又東南流。至河溶

西。麥城東。又南與沮河會。二水自源至江。行四百餘里。○漳河。司東北連山東。為荆門山。○麥城在當陽縣東

南七十里。東南至府城百六十餘里。○當陽西南六十里。即玉泉山。○北風山東北百餘里。至漳南縣。又

東至虎渡口北。南岸有支津。南通公安。諸湖水北岸有沮漳支流來會。又東稍北。經府城南沙市。折東南流。自

東至此。徑六百餘里。前稱川江。至此又稱荆江。經公安縣東北境。又東南稍折

而西而南。至石首縣西境。折向東稍北。經縣城北。又東

有沙洲。過調絃口。又東北折而東南。至監利縣西境。有

支津。南會澧水入洞庭湖。見後。又東。經監利南境。至車灣

西。折南流。屈曲經華容東境。至岳州府治巴陵縣西北

境。始折而東北流。洞庭湖南。匯沅湘諸水。自府城西北

東北流來會。洞庭湖。湘水。沅水。醴水。見後。江自夔府始

度五分。極二十九度。五分。自監利至巴陵。凡八曲折。始會洞庭而東北。

大江既會洞庭水於巴陵東北之荆河口。經城陵司北。白

螺司南南岸有松陽湖二支津來注之。又東北經臨湘縣西南境南岸有白泥湖水自縣東南來西北流注之。白泥湖在縣東南即黃介湖之委也。袁延七十餘里西北流經縣南境又西入大江。又東北過石磯。曰城陵磯。經縣城西北。又東北經螺山南。又東北至新堤鎮南土磯頭北。南岸有黃介湖西口。又東至茅埠村東北港塘西東口。黃介湖源南出大嶺口水北流經長安驛東桃林鎮西入湖又東南有龍角山水來會湖袁延百餘里西南流為白泥湖西北入江東北流又為長湖其南有尖山鋪港口驛諸山三水會平水港流入焉湖東即蒲圻西境也北分二港一西北入江一北入江。又東北為六溪口即古陸口。有陸水東南自蒲圻合通城崇陽諸水來。

注之。陸溪出江西寧州西界大湖山三源東北流折而西北流經苦竹山西南樓嶺東曰石觜頭河。又東北至河市北有河市港水西南自黃龍山下將嶺北流來會。又東北經通城縣東境有東港太平港及城南之朗河皆自西南來會。又有龍窖山水自西來經城北來會。又北會西來之白港河水折東北流經新橋鋪苔橋鎮西北有毛公渡河自南來注之。又北至石五鋪西有大溪洞水自東南來注之。又東北至崇陽縣西南有吳城港水南自雷公山來會。又東北經縣城南而東有水自東南來注之。又北流經城東而北有白羊山水合數小溪南流折而西北來注之。又北流折而西至蒲圻東南有桃花水自西南來注之。又北流折而西至蒲圻東南有桃花嶺水自西南來注之。又北經縣城東北。又東有石磯磯頭塘南岸有小湖口。即嘉魚縣城西南湖也。赤壁在烏東經嘉魚縣城北。北岸即沔陽州東南境也。北岸自新堤鎮

楊家嘴東北至此雖無入江之水沔陽支又東折而東
津北引漢水為川為澤縱橫五六百里間
北又西北至新灘口沔陽東南諸水合而來注之見又
西北折而東經大軍山南麓至金口鎮西有斧頭湖金
水自南來注之斧頭湖長百數十里自嘉魚東南境迤
咸寧縣咸河自東南合六小水來北注之又東北至賀
勝橋受東來一小水又北百里至金口鎮巡司西北入
江又北流稍西經小軍山東麓又北有赤野湖西會沔
陽太白十四湖諸水來會曰沌口漢陽府之西南境也
荆州府治江陵縣城北有大暉港自北而南折而東經
城北又東數十里形如曲尺此水無所入其北有池水
當港曲平地於龍背橋南東流六十里有小水自西北
來會滙為太白湖自西迤而東南長九十里至潛江縣

西境梅家嘴西有三湖水西南自江陵東南境來會又
東有漢水支津東北自大澤口西南流來會南流有紅
馬湖水南自江東岸之郝穴東北流又西合觀音寺東
之水來會即古所謂夏水首受江後人曰長夏河者也
自此分二派一東南流至周家嘴又分為二北派東流
至沔陽州南之謝雲口又東數十里至峯口復合有小
河西北自州北境來會東至土坑口又分為三其東流
二渠滙為沙湖其南流者為白石湖有上洪湖官湖下
洪湖相連自西來會又南而周家嘴南流之水與紅馬
湖南流之水會而東南者西南受監利縣北岸之南江
湖蓮頭湖大烏湖蔣師湖大城池五水又東流百數十
里至新堤鎮楊家嘴又東北來會過小港口又東北與
沙湖水會而東折而東北至州東南之新灘口巡司之南東
于平坊又東折而北至州東南之新灘口巡司之南東
入江○沔陽北派自潛江縣北境張集口南引漢水支
津南流至排沙渡之西折東南流經縣城東北又東南
流分為二派至謝汪劉三場又分為三其東二派南復
合至州西蕭家場折而東北滙為西湖經州西北及正
水道是綱卷九

北曰邊邊湖又東曰白泥湖長百二十餘里南北廣者
八十里狹者五六十里其南一派東南流百七十里至
州南境與州城西水合又東南至上坑口會長夏河者
也白泥湖東南流于沙鎮司南東北注赤野湖○赤野
湖兩受漢水一西北于州東北之仙桃鎮南流與白
泥湖北出之二渠合而東經下渣埠南又東注赤野湖
一東北于漢川縣東境蔡店巡司之北引漢支津西南
流百餘里注赤野湖南北九十餘里東西七八十里
于東流出經小軍山之北東北
至沌口入大江○即沔水也 又東北七十里經漢陽
府城南及東武昌府城西有磯有湖水自東南來注之
磯在武昌府西南江中當漢陽正南即鸚鵡洲也○武
昌府治江夏縣有黃鶴磯磯南多水澤曰東湖曰湯孫
湖曰黃家湖曰清寧湖曰賽 二府隔江東西相望稍北
湖至西山會流而北入江

漢水西北合商雒唐鄧以南諸巨川自漢陽府城西北

來會曰漢口。漢水見後西二度三分極三十度六分。

水道提綱卷九終

水道提綱卷九

江

十六

來會曰蕩口。谷蘇三十里六食。蕩水泉發西二里三

水道提綱卷十

原任禮部侍郎臣齊召南編錄

江下 自武昌漢口東至海

大江既會漢水東北流中有沙洲又東北經武昌北境南

岸有南湖水口。一名五丈湖在江夏東北岸即黃陂縣之牛湖水

口也。牛湖在黃陂西南表邪入十餘里廣五十里又東

大江始折東南流。自岳州巴陵東北流至此徑五百數十里北岸有武湖水

自黃陂來注之曰武口亦曰沙洪口。武湖水源出黃安縣西北境與河南

界之老山二水俱南流經仙居亭山左右約百餘里會於河口之南即新集之西南也又南八十里經木蘭山

西麓又南百餘里經黃陂縣城東又南有什子湖水西
南來鴨魚湖水東南來並會又東南流有牛湖支津自
西南來會瀦為湖周又東南至黃岡西北境陽邏驛南
五十里又東南入江

北岸有水北自黃安縣合二水來注之華家河出黃安縣北與河南界

之暮雲山在周八家村之西又西即仙居亭山也南流
九十里折東南流有郭家河自東北來會經縣城西又
南百餘里經三姑井西又曲曲東南流又東南經汪家
折而西南百數十里至驛東南入江

鋪南白虎山北北岸有湖水口湖在楊邏驛水之東團風鎮水之西形三角數

十里西南又東稍北流至黃岡北之團風驛西有水自
流入江

北合麻城諸水來注之江口有洲白塔河出麻城縣北界之黃土關大山南

流曲曲百餘里至縣城東有洪家河東北自虎頭關東
山西南流來會又西南流有道觀河南自馬鞍山西北

流折而東北經沙河鎮東合八疊山之水又西北經白
果鎮來會又西北流有浮橋水北自黃安東北界之分
水嶺南流經黃安東境麻城西境百數十里至浮橋西
中館驛東又南來會又西南至宋埠鎮南岐亭東折而
東南曲曲百六十餘里江至水口折正南流六十里經
至團風驛之西入江

黃州府城西北有小水口自府北境西經城西有磯曰鼻

磯折而東流南岸武昌縣境有諸湖水自西南來注之

曰樊口南岸湖自江夏東境之白羊湖南為山口鋪東為白虎山南湖水漸廣其上源南出咸寧縣東

北山數源東北流合而曲曲經山中曰大港水又北至
金牛港入湖曰梁子湖西北自長山鋪東南至武昌縣
西之樊山長百三十里廣八九十里又東經武昌縣城
盡匯縣境湖澤九十九北注大江

北南岸縣城與西北岸府城隔江相望又東稍北南岸

有五丈湖口。即武昌東之南湖。俗曰洋瀾湖者也。又東稍南。北岸有小湖

口。即黃岡東境湖。又東有巴河。東北自羅田縣西南流至蘄水

縣西境來注之。巴河源出羅田縣石門寨西多雲司東南山。西流經天堂寨南。又西南流。有一

水自北來會。又西南流。曰九子河。又南流。經平湖店。西又西南。至縣西南境之油店。西有油河。東北自縣北淨

瓶山水。合石柱山水。南流。曰沙河。又西南。曰油河。合東一小水。南經縣城東。又經其南。西流來會。自源至此。已

二百八十里矣。又西南。數十里。折南流。經蘄水縣北境之上。巴河。又西南。百餘里。經巴水驛。西又南至下巴河

之西南。入江。巴河口之西。即黃岡東湖口。其東。又有小湖口。自東來注之。大江又折東南流。

南岸為大冶縣東北境之黃石港口。華家湖。自五丈港塘之南。廣二十餘

里。東南流。曰黃石港。又東北岸有浠水。自東北來。經蘄

水縣城東南而西南流注之。浠水源出江南英山縣北界嶺南流。曰落里河。流百

餘里。折東南流。有一水自東界嶺西南流。經縣城東南而西來會。曰雞兒河。即蘭水也。又南流。入湖廣界。經土

峰嶺豹子山之北。折西流。百數十里。曰古河。有一水自東北來。注之。又西南流。六十里。經蘄水縣城東南。又西

南七十餘里。至蘭溪司。入江。又東南。經蘄州西北境之茅山司。西

南岸有道士泖口。大冶縣東北有張家湖。在黃石港之南。東流。曰道士泖。入江。正對茅山司。

又東南。經興國州東北境。有漳源湖。西自大冶來注之。

曰漳源口。漳源出大冶縣西境大港東山。三源合。東南流。經縣城南。又東。為金湖。經小箕山。北為漳

源湖。廣數十里。又東。為小口。入江。江中有洲。其東北岸。即蘄州城北之

蘄水口也。蘄水東北出大浮山。數源。一源出龍砵山西。蘄西南流。至大同司北。又西南。有南源二水。

出茅平山寶蓋山者西流合而來會又西一曰童子河
至高山鋪南而西有北源出豹子山者亦南流曰開
口河經鋪西北而南來會曰兩河口又南經西河驛東
曹家鎮西分為二派一東滙為赤東湖一西南流而合
又西南數十里至州城之北西入江其口正對沙洲又南經州城西南有數洲又
東南南岸有富池口富水西南自通山縣東經興國州
合諸水來注之富水出通山縣西太平鋪諸山其西諸
也其山東數水東流合而東經寺下金東南又南合一
水又東經通山縣城南又東北流至花橋北合二水至
板橋又南合一水又東至陽辛市有水自南來注之又
東北有城南自江西武寧縣北境小洞山來會又東南
經排市鎮北又東北流有高橋市南北二水合而東
流州城西北湖滙諸水西為水湖西流合而南來會
港口又東數十里經州城南有一水自南來會又東北
流有夾節湖滙諸水自南來經雞籠山來會又東有綱

湖水自西北來會又東至富池鎮之南界首鋪之北入江又東南經廣濟縣西南境
之馬口鎮南折東北流南岸入江西界經瑞昌縣西北
境北岸有馬口湖水口馬口湖水西北自蘄州城東南
濟西南馬口鎮迤而東會諸小水又東南至廣
之東南入江又東北八十里折而東南南岸有瑞昌
水口即古湓水也今日楊林湖水西出縣西界之赤顏
縣城西南有小水北自城西來注之稍東經城南有白
石巖水自西南來有羅家湖水自南來會又東北瀦為
湖周二十餘里分為二流一西北流有白沙渡水自西
來會即馬頭鎮之南水也又東北流入江北岸即廣濟
東與黃梅接界又東南經黃梅縣西南境有縣河東北
之新開口司也又東南經黃梅縣西南境有縣河東北
合諸水經小池口來注之水出黃梅縣西北龍坪山兩
源合東南流有孫家山水自

東北來會曰古角河。又南有老寺山水。自西北來會。折東南流。經縣城東。又西南流。至黃連村。有廣濟縣水。自西來會。又東南合一小水。又西南數十里入江。廣濟縣河二水。一曰縣河。出縣北橫岡山。西南流。經縣城東。而西南有層峰山水。自城西來會。南流曰撻水。河折東南流。滙為大澤。迤而東北曰太白湖。又北受東衝山水。自東流出。經雙城驛前。又東至黃連村南。與黃梅縣河會。又東南有數洲。渚至九江。府治德化縣西境之湓口。中偏西半度。極二十九度。九分。大江西北自武昌府東北。青山鋪之北。東南流至湓口。計六百餘里。大江自此其勢遂向東北。湓口水即瑞昌縣東南楊林湖。東流經錦繡谷。又東北流至府城西境。有小水自東南來會。北入江。亦曰湓浦。北岸亦德化界。有柘港湖。江磯湖諸小水。東經府城北。亦曰尋陽江。又東稍北。北岸為黃梅與江南宿松縣之界。西曰小池口。楊家穴。黃梅境。又東為東曰段腰鎮。歸林司。宿松境。

湖口縣西之湖口。江中有大洲二。曰梅家洲。曰永和洲。

彭蠡湖南。滙章貢諸水。北流來會。中偏西三分。極二十九度。九分。彭蠡章貢

見。又東經縣城北。又東北流。北岸有龍湖水。北自宿松

縣來注之。水自縣北之二郎河南流。經城西而南。分為二派。一南流。與西自黃梅來一水會。瀦為龍湖。廣二十里。又東南流入江。江口有二小洲相連。稍東有一水自南來注之。即

平關。又東經彭澤縣城西北。有一水南自城西北注之。

江中有小孤山。濱岸有磯。山在城北。北江中。江之北岸有小孤司。又東有泊

湖水。自東南來注之。大泊湖在彭澤縣東境。袤延曲折。數十里。西會一南來之水。北入江。

又東北有大洲。又東北南岸受小水二。中有洲。又北入

江南界。大江于江西經四縣境五百里。

大江北經馬當山北。東流縣之西南境也。馬當山橫枕大江為彭澤東流

分界。西岸即望江縣東南之雷口。有水西北合太湖宿松

二縣水東流注之。前長河有三源一出潛山縣西北境

流入淮者。南水西南流經重山間曲曲百餘里。曰薛家

河。有一水自西北來會。又東南流數十里。有青石河西

北自英山縣東境山東南流百餘里來會。即西源也。又

東至青石鎮南有東源。曰羊角河。自潛山西境山西南

流百餘里來會。又東南數十里。分為二派。一東南流經

太湖縣城西南。一東流經城北折而南。經其東。又南復

合。東南七十里為泊湖水。又東南流為前長河。六十里至

望江縣西南。有南泊湖水。自西來會。南泊湖水西北

出宿松縣西北界之二郎河。東南流八十里。經縣城西

南分二派。一南注龍湖入江。其一東流經縣東南境。有

預縣河。自北山經縣東而南來注之。又東南四十里折

而東。稍北為泊湖。又東八十餘里。會前長河。東流經望

江縣城南之吉水鎮前。又北至望江東境。近西岸有洲

東岸依山麓。又東北為香口河口。香口河兩源一出建

北流。一出桃墅嶺。東北流合而北流百里。曰前河。折西

北流。經縣城西南堯城鎮東。又北流折西北。至東流縣

東南。有一水。南自山中來。會曰香口河。又西流經縣城

南。又西入江。水口西岸稍南。即望江東北之華陽鎮

又北。經縣城西北。又北。西岸有漳湖溝口。湖在望江縣

里。東南流。又北六十餘里。折東北流。經安慶府治懷寧

縣西南境數十里。至縣南。有長河西合潛山諸水來注

曰黃花河又北曰破越河皆西出山中東流經青口驛南折東南流有西源曰西河出西境山東流經縣城南而東與北三水會又東稍南至石牌鎮有地靈河自西來會俗總名曰石牌河又東有白沙河與晶靈河西自小池驛合而東流來會又東有靈里河及北關口河西南自太湖縣東北境合而東北流來會又東南經府西城西南東入江東經府城東南又東北南岸池州府治貴池縣西境有張溪自南來注之張溪即李陽河源出建德縣東境山三水合而北流折西北百餘里至張溪鎮東又東北至樅陽又八十餘里至黃湓鎮西又北入江鎮南有樅陽水西北自桐城縣合諸水來注之樅陽水北曰魯玉河出桐城縣東北北碇關西北山東南流經呂亭驛東又南至縣東南境孔城鎮西南有小水自西北來會又南流至懷寧縣界練潭驛東有二水自西北來會曰倒流河曰掛車河倒流河二源一出桐城縣

北馬頭山東南流經縣城東又南其西一水出五嶺山南流經城西南又合一小水東南流來會又東南流與西來之掛車河同入魯玉河掛車河二源一出縣西南山東南流一出陶冲驛西山東流而合又東南經練潭驛北又東會倒流河入魯玉河又東南流有三安河及沙河自西合而東流來會三安河出桐城縣西南境山東流經陶冲驛南又東南百餘里至練潭驛南又南有沙河自西來會沙河兩源在三安河之南東流合而東南有小路口二水自潛山青口驛之北合東流會沙河又東會三安河又東南會魯玉河又東南經桐城東南界樅陽又東北數十里南岸有池河自南來鎮之西入大江注之即貴池水也池河俗曰雲溪河源出祁門縣北界都村西折西北流二百里曰雲溪河經唐村山南有一水自南來會又西北至府西南之殷家匯東折正北流至池府西五十里又東北至府城西北境有通濟河南北入大江曰池口

自城東北來西北流注之。即池州城河也。源二。一出府南境。唐村山東北流。一出東北經府城東折西北流入大江。又東北北岸有羅昌河。自西北來注之。河出羅昌鎮北山東南流。又東南岸有梅根港口。梅根港在貴池縣東北境。水有二源。西南曰沙河。自西來會。又北流。又東北經銅陵縣西南境。有大通河。南自青陽縣合數水來注之。大通河西源曰五溪。五水北流。經兩山間。又北經縣西南之九華山西麓。又北至大通鎮之南。與東源會。北入江。東源三水。一曰分水嶺。北水西北流。經青陽縣城東而北。有博山河。東南自石埭縣北境陵陽鎮西北流來會。又北稍西有喬麥灣河。自東南來會。又西北至大通鎮南。會西源入江。又東北經南岸山麓。又東北

經縣城西。有小水口。自城南西。北流入江。中有洲。又東經城北。北岸有二小水口。無為州南境也。曰天河鎮水口。正對南。其東又在。又東北南岸有小水口。又東北北岸有泥汊鎮水口。巢湖支津。北自巢縣南。經無為。江心有洲。南岸有荻港口。荻港水出銅陵縣東南山東北流。至順安鎮有許鎮。又合繁昌縣南之水。龍山水。又東北經繁昌縣西北境。北岸有珊瑚港口。中有數洲。見後。又東北經北岸。與龍鎮南南岸三山鎮北。與龍鎮以西。俱無為州境。三山鎮係繁昌北境。有三山磯濱江。又東北為南岸蕪湖縣西南境之石碓河口。石碓河源出南陵縣。

西南山東北流經縣城東南又東北受西來二小水即
西出小龍山馬耳山者又北有一湖自東合南來一水
并東南達清弋江支津西流來會于繁昌東境又北至
蕪湖縣南境石碓鋪之西折西北流至魯港鎮西南入
江其北岸稍東即和北岸為和州南境之裕溪口
州南境之裕溪口也後又東北為蕪湖縣西北之魯港口魯明江南匯旌德
太平石埭涇縣諸水東北流經宣城西北境曰清弋江
折西北流經蕪湖城南而西北注之魯陽江即清弋江
有三源東南源曰
梅溪河出旌德縣南與績溪縣界之鋪頭鎮南山北流
數十里經縣城東北至涇縣南境烏溪鎮之西合南來
流依山麓折而東北至涇縣南境烏溪鎮之西合南來
三小水又北經縣城東北至涇縣南境二源水合自西南來
會南源曰小溪河出太平縣南與歙縣界黃山北麓
北流八十餘里經縣城東北稍西北曲曲八十里而

石埭水自西南來會西南源曰陽溪河有三源一出
石埭縣西北分水嶺其西北流即青陽縣水也此溪東
南流至縣城西南與西南源之出郭村山者會而東經
城南又東北流與南源之一出焦村一出雀村合而北
流者合又東北七十餘里與小溪河會陽溪河既會小
溪河又東北流百餘里至涇縣北境與東南來之梅溪
河會又東北九十餘里分支津北流入橫湖注石碓河北
入江正派東北流八十里至宣城縣西北境之灣沚鎮
西北又分二派一西北流經方村鎮東又西北流一東
北流至黃池鎮南有烏溪鎮水東北自水陽河來會又
分支渠北達水陽河其一支西北流與方村鎮一派合
曰縣河西流經蕪湖縣城南折而西北流經魯港鎮之
東北入江此水三又東北六十里至太平府治當塗
源皆在黃山之北縣西南境之水陽江口水陽江即姑熟溪南自寧國府
北流至當塗會廣德建平高淳諸水西北流注之水陽
江南

出寧國縣有二源西南源出縣南與績溪縣界之叢山
關西北北流有四小水東西來會又北流經胡樂司西
又北流數十里曰西河折東流至蟠龍鋪之西北有一
溪自南合東來二水來會又東北流六十里經縣城西
北有東河自東南來會東南源即東河又有二源一東
南出與浙江界山兩水西北流合經獅橋鎮南又西北
至石口鎮南折而北流有一水自南合二溪北流百餘
里來會又折東流經梅花鎮北而東又折北流經河漚
溪鎮西又西北八十餘里至縣城東北又北與西河會
于可渡鎮之西北始曰大河北流又西北經杜遷鎮黃渡
鎮西受西南來之小水二又北分爲二派一北流一西
北流數十里至寧國府治宣城縣東南又分二支一北
經府城東北即折東北流一派自南來會又東北復分爲
三派一派東流會裡南湖一派東北流會高淳縣東南
之因城湖一派北流八十里至水陽鎮西南有支津與
東北流者通又北流四十里折西北流至烏溪鎮東南
有支津與清弋江之經灣沚者會又西北流分爲二派

一西流有黃池河南自黃池鎮通清弋江來會又西稍
北流經太平府南境而西至東梁山之南麓其前分一
派西北流于府東南又分爲二一西流一北流會高淳
縣塘溝河西流經府城南折而西南流會前西流之派
又西南于東梁山東南麓復會西入大江○水出廣德
州者有二源一曰東溪亦有二源一東南出與浙江界
山西北流至廣德州城東北一東北出杭村鎮西南流
至州城東北合而西北有水西南自陽灘來會又西北
曲曲流出山折而西至建平縣東南有西溪自南來會
西溪出州南境陳陽司南山北流數十里經柏店東折
西北流有水合二溪自南來會又北百數十里會東溪
河又西有水西南自唐尼嶺北流經十字鋪又東北來
會又西北經縣城西南又西北曰溪河西入南碕湖南
碕湖之南屬裡南湖北曰因城湖實一澤東西狹南北
長南承洪村橋水爲裡南湖有姑熟溪支津西南自寧
國府東北來會迤而東北受一東南來之水又北有溪
河東南自建平來注之又東北經定埠鎮西又北有胥
河東自溧陽來會湖水自西北流有姑熟溪支河西南

來會又北而西經高淳縣城南又西北經滄溪鎮東北
有石曰湖水自北支津相會又西北曰塘溝河經薛鎮
南又西北至太平府東南水陽河支津自南來會又西
北至城東南分為二派一經城南而西南流合水陽河
于東梁山麓西入江一經城東而北石曰湖支水自
東來會於府城西北入江。石曰湖在高淳之北溧水
縣之西南東西長八十里西南支津通高淳縣西之塘
溝河自湖北流出一水經博望鎮東又北折而西流經
丹陽鎮南又西曰新何經府城南岸博望山與北岸和
北而西至采石鎮之南入江。南岸博望山與北岸和
州南之西梁山隔江相對亦曰天門山。博望山今日東
梁山又東北北岸為橫江口牛屯河西北自巢湖來注
對也。又東北北岸為橫江口牛屯河西北自巢湖來注
之。巢湖在廬州府治合肥縣南境廬江縣北界東西廣
岸為江北巨澤周四百餘里稍方中有姥山孤山近西
其土源則肥水及舒城縣之巴洋河也。肥水出合肥

西之雞鳴山亦曰金斗河東南流有一水西自小蜀山
來會又東南經府城北又東有店埠河東北自圖疇來
會又南流九十里入湖。肥水之西南曰派河出西南
大尖山之東麓東流經派河驛南又東流稍南入湖。
派河之南曰界河即桃溪也源出舒城縣西北界山東
流經桃城鎮南又東北流折而東南入湖與西南來之
巴洋河合。巴洋河源較諸水最遠出潛山縣北界小
路之北山其山以東之水皆東南會桐城之樅陽其西
水即此河也東北流經桐城西北之五嶺山馬嶺山西
麓曲曲已二百里東北至龍河口有龍河北自舒城縣
城西來注之又東北數十里經縣東南境又東北八十
里會界河入湖。湖自肥水口東南經忠廟鎮桐煬鎮
南又東南有支渠東流有柘臯河東北自浮槎山又有
下閣鎮河自東合而南流來會其南又受一小水東稍
南流經巢縣城南又東南八十餘里至黃落河鎮之東
北分為二派其南流者經漕運鎮西又分為二派一于鎮
南東合其一南流經無為州東境又南分為二派一正
南于泥汊鎮之西入江正與東岸荻港相對一東流經

柵港汎南而東入江。即古濡須口也。其東南流者。經漕運之北而南。又合西來支津。稍南。又分為二派。一東南流。經雍家鎮之北。而東南入江。曰裕溪口。正與蕪湖魯港鎮相對。其東北流者。即運河。亦曰牛屯河。又東北。經和州。東南境之西。梁山北。又東北入江。即古橫江。正對東岸太平府西北之采石磯也。又東北。經太平府城北之采石磯。即古牛渚。又東北。經江寧驛西。又北流。經烏江鎮東。板橋鎮西。東岸有秦淮支津口。後見。又北。有支津口二。江寧縣西南境。其西岸。即江浦縣東境也。又北。至江寧府城西北境。折東北流。經北岸浦口南。南岸有秦淮口。秦淮水。源出句容縣北華山。東南流。折而南。八十里。經縣城東而南。又西南五十里。有運河。東北自鎮江府丹徒縣南境。西南流來會。又西南六十里。至柘塘鎮西北。有水東南自溧水。

縣西北山來會。折西北流。至秣陵鎮東。有湯水。北自湯泉。東南曲流。經句容西北境。折而西。經湖熟鎮龍潭鎮北。又西南七十餘里。來注之。又西北流。經上元縣東南境之方山西。又西北百里。至府城東南。分為二派。一派西流。又分為三。一南流。四十里。至板橋鎮之西北。入江。正對和州東北境之烏江鎮也。一正西流。入江。一西北流。入江。正當府城西南。其西岸隔江。即江浦縣城東境也。一派北流。入府南城。又西北流。出城西門。與支津自南來會。又北。經西城外。而過龍江關。入江。隔江北岸。稍西。即江浦縣北境。渡江孔道之浦子口也。○江寧東二度一分。極三。又東北。經鍾山攝山北。中有長洲。至南岸。句容北境。龍潭驛北。北岸為瓜步山。六合縣東南水口。有滁河西。自含山全椒來。東南流注之。滁河出含山。東南流。經縣北境。山中九十里。曰後河。折而東北。至全椒縣東南境。有一水。北自花山。合三溪來會。又東北。經

東葛驛南江浦縣北境又東北至山麓曰天河又東北至六合縣西南有一水自北來會經縣城南而東折東南流至瓜步口大江又東流過南岸河口鎮炭渚驛北入江江有洲

北岸有北新洲即儀徵縣城西南之汶河口運河東北

自江都南境分流來注之運河見前稍東有福德洲又東過

南岸高資鎮北又東經鎮江府治丹徒縣西境之北固

山銀山東為京口運河自此南至於杭運河見後江中有金

山在府城西北北岸為運河口即淮揚邗溝入江處在

都縣南運稍東即瓜洲鎮港口見前南岸自京口東經府

城北之蒜山京峴圖山江中有焦山京口東三度弱極

又東為府東水口江中洲嶼稍多自此又折東北流濶

三十餘里北岸有芒稻河口泰塘港口見前南岸為大港

鎮東之安港鎮口計自江西湖口東北流至此而極徑一千二百餘里北岸自江

都東南至泰州界也江始折東南流北岸有白塔河口

又東南為泰州西南之河口又南為州南境口岸司南

司在江之東岸其西岸即又東南經西南岸丹陽縣東

安港鎮水之復入江口也後見江心有二洲自此江濶四

十餘里矣稍東為孟河口又東為常州府治武進縣北

境之連江橋河及新園河口俱見北岸即泰興縣城南

河口也。見前。河口南岸即新園河東之圩塘鎮。又東稍北流。復折東南。經

靖江縣城南。南岸即江陰縣城西北之君山。靖江縣西南濱江。江

中有二大沙洲。即馬馱沙。有黃田港口。在君山。西見後。又東稍北。過山麓北

岸。為如臯縣南境河口。前見。又東南至通州西境之廟港

嘴。江流極濶。東西相望六十里。稍折而南。經州西南馬

鞍山。黃泥山西麓。西南岸為江陰東境橫河口。又東南

為揚舍鎮南之谷瀆港口。又東為常熟縣西北境之奚

浦港口。俱見後。又東為福山港口。福山城山在口西北。臨

大江。與北岸通州南境鹽河口之狼山遙對。為大江門

戶。狼山之東有龜山。在水口。南與岸劍山相望。又東江

流益濶。北岸經永安鎮南。南岸為土堡河口。又東南為

徐六涇口。南北濶八里。又南為昭文縣東北境之白茆浦

口。自浦而南為太倉州北之七鴉浦。東踰海港。即崇明縣。懸居海中。為大江口南之護沙。自白塔口東南至

蓼角嘴。白茅鎮。七百里。北岸自永安鎮東北。經餘西。餘中。餘東。呂

四諸場之南。又北至蓼角嘴。與西南昭文白茆浦相望。

正南與崇明縣西北平安鎮舊城相望。是為大江入海

之口。東四度七分。極三十二度。蓼角嘴之東為大海。洋。西南徑白茆浦。百四十里。正南徑崇明舊縣。百

二十里。計岷山源至口。東西徑十八度。自金沙源至口。東西徑三十度。自鴉龍源至口。東西徑二十三

水道提綱卷一
度

水道提綱卷十終

