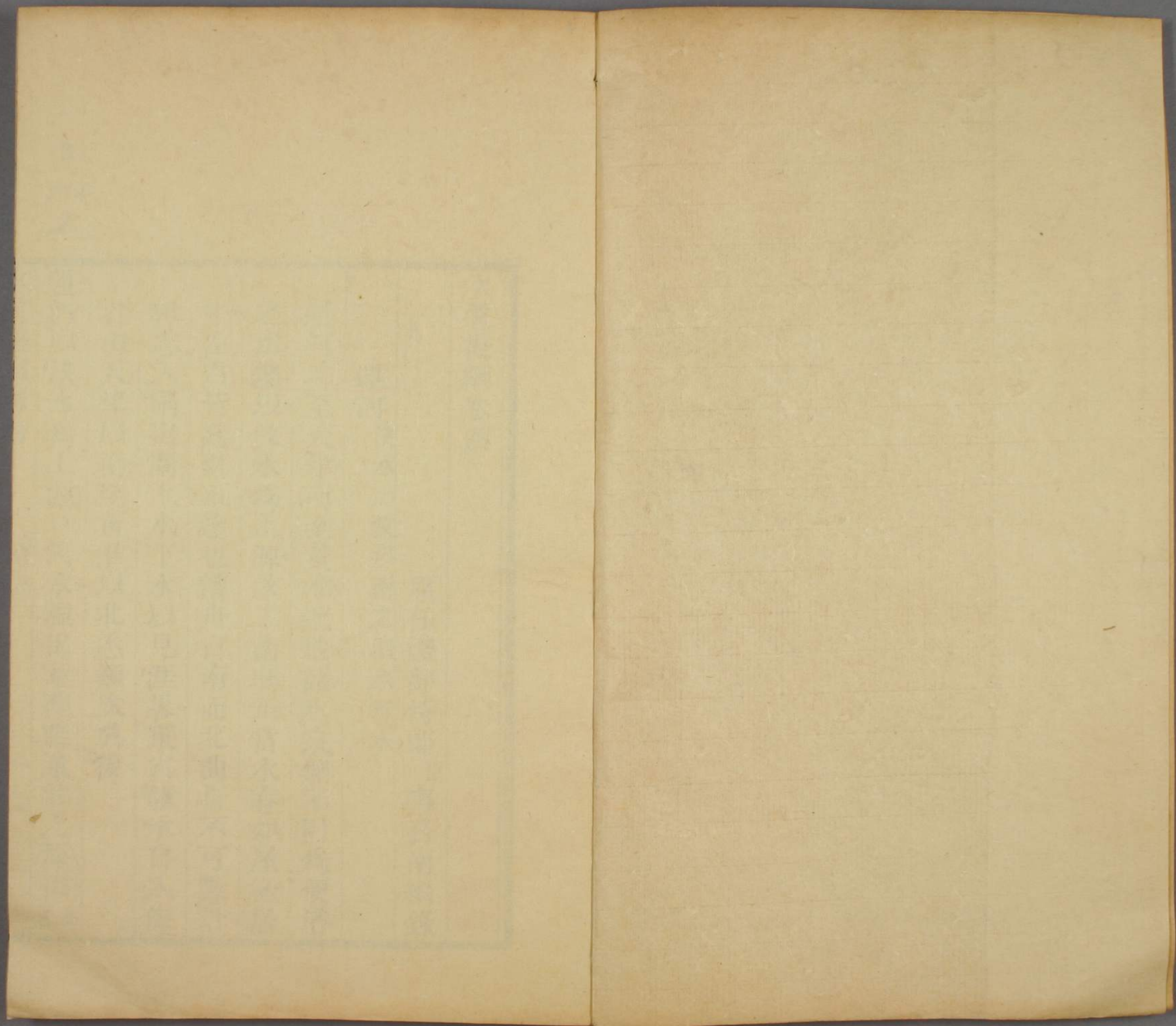


ル 5  
112  
2

水道提綱二  
運河  
山東諸水  
黄河  
入河巨川





呂  
112  
2

東學

水道提綱卷四

原任禮部侍郎

臣

齊召南編錄

所錄文  
有物那

齊召南

運河

汶水

汶以南之泗水沂水

運河北至天津南至黃淮近地諸水泉無不引為便漕之用總以汶水為上源汶上南旺正當水脊如屋極居中左右皆建甌直達也漕舟自南而北曲折不可數計粗志入閘出閘上水下水以見涯畧東省諸水自入海者由天津以南至黃淮以北悉類次於後

運河以汶水為上源○汶水源出萊蕪縣東北之原山亦名

水道是綱卷四

運河

九道才系免

馬耳山又名岳陽山在萊蕪東北西南流經縣城西北

又南而西有牟汶水合羸汶水自東來注之牟汶出萊

又西受司馬河水水出縣東北大屋又西至董家集南

有方下河合會河諸水自東北來南注之會河源出縣

西麓其東即青石關淄河之源其北即顏神鎮長山孝

婦河之源也西南流至士子口有小水自北山來會折

而西流為方下河又西有小水自西北來又西有董家

會折而南流經董家集西又南注汶水

河北自泰山來會董家河源出泰山東南麓東南流又

西遶泰山支麓流經泰安府南境又西南有泮河水自

北來會即北汶水源出岳西北桃花谷亦曰漆河泮河

折而東南經泰安府城之始折南流有小汶河自東南

來會小汶河出新泰縣東北四十里龍堂山下大小二

合平陽河杏山澗西周河廣寧河廣明河諸水又西流

羊流河自北來會又西經泰安縣界受濁河泉經徂徠

至大汶口與大汶水會水勢始盛俗稱大汶河折而西

流經寧陽縣北境又西南至汶上縣北之戴村壩有淨

泉水自北山來會汶水舊自寧陽西流至東平州東六

湖合濟水自戴村築壩遏其入又西南有小水自東來

會又西南經汶上西南境之南旺分流南北南置閘曰

大直是河

運河

柳林並蜀山湖北曰北閘貫馬踏湖當汶水口之西為

分水龍王廟中近東半分極三十五度七分汶水本西

用白英策以南旺當水春于戴村壩

運河自南旺北流為十里閘又北流下開河閘袁家口閘

西望見梁山即古梁山又北流過張八老口為靳家口

閘安山閘其東北為折而西北流有魏河自西南來會

魏河源出直隸開州東境東流經清豐縣南境東入山

東界經濮州城南東北流經范縣東南境壽張縣南境

又東至東平州又西北為戴家廟閘其西即壽又西北

過安平鎮折而北流為荆門閘為阿城閘阿城在東

阿縣又在東

東閘自荆門阿城至七又北為七級周家店李海務三

級皆陽穀縣東北境又北為通濟閘又

閘周家店為聊又北經東昌府城東稍北為通濟閘又

西北為永通閘又北為梁家淺閘堂邑縣又北為土橋

閘博平縣西過清陽驛西折而西北為戴家閘清平縣

為板閘磚閘又北貫臨清州城城左右如斷環西會衛

河水如丁字河勢始盛順流而北遂不復置閘矣衛河

衛輝大名東北流經冠縣北與西來漳水會又東北至

臨清州入運見前卷右自南旺至臨清凡十九閘臨

清中近西六分又北流經直隸界河東岸為山東夏津

縣東境又東北流經武城縣西南境渡口驛東其北為

又北流折而東北。經直隸界。南為山東恩縣北境北為直隸故城縣河水經城南

又東北至德州南折而西。經州城之西南。又北而東北

流。德州西北與直隸界之劉智廟在河西十餘里又北經直隸景州東境。吳橋縣之

西北境也又北稍東。經東光縣城西。又北經南皮縣西境之

泊頭鎮南。又東北。經滄州城西北。又東北至興濟鎮西

折而北。稍西流。滹沱河合老漳河自西南來會。滹沱漳河見前

卷北流。經青縣城東。又北至馬廠汛。折而東北。至唐官

屯陳官屯西。又北。經靜海縣城西。又東北流。經大王庄

北。楊柳青南。又東。至天津府城北。天津東七分極三十九度三分白河

與桑乾諸水自西北來會。又東南至大沽入海。漕舟至

天津。即溯白河至通州。以達於京師。白河見前卷

運河自南旺南流。為柳林閘。其東隔岸即蜀山湖也。諸閘中此為啟閉最要又東

南流。並蜀山湖堤。為寺前鋪閘。又東南。為廣濟閘。嘉祥縣之

東北境。開東當蜀山湖之尾。湖自柳林至此長五十餘里。北為汶上。南為濟寧又南。經蜀山西

麓。至濟寧州西南境。折而東流。為天井閘。在州城西南經州

城南。有府河。會諸水。自東北繞城來會。南為在城閘。又

南。為趙村閘。為石佛閘。府河即泗水支流也。自兗州府城東穿城西出。俗曰府河。西南

流六十餘里。至濟寧州東有洗河。會寧陽諸水。自東北來。有厥馬湖水。自西繞城北而東來會。經城之東而南

入運河。洗水出汶上縣東北。曰龍鬪泉。東南流。至寧陽南。滋陽北。有邏河。會諸泉水。又東。合一水。自東北來。會又折西南流。百餘里。至濟寧東北。與府河合。寧陽諸水在縣城東北者。曰蛇眼泉。曰張家泉。合而南流。經城東。有井泉。自東南來。會在縣城西者。曰古泉。曰五里泉。合而南。與井泉會。東南流。有一水。東自九頂山。西南流。經曲阜北境。來會。又西南。至滋陽北境。又東南。為新店。與西北來之洗水合。俗總曰洸河。又東南。為新店。為新開。為仲家淺。開為師家庄。開又南。為魯橋。泗水東北。自曲阜滋陽來。會河勢始盛。南為棗林。開自此置。開稍稀。自柳林至棗林。置開如織。○泗水源出泗水縣東陪尾山。數源並發。俱西流。合經泉林寺北。東南有雷澤湖水。溢亦西北來會。又西。有二小水。自南來。會。又西。有三小水。合。自南來。會。又西。有

二小水。自西南來。會。以上小水。皆出南山。又西。經縣城北。折西南流六十餘里。至曲阜縣東北。有嶮河。自東北來。注之。嶮河。出泗水縣西北境之石門山。西南流。與泗水合。西經孔林北。曲阜城西北。又西南。至兗州府城東北。分為二支。其西穿城為府河。西南至濟寧入運者。支津也。正派經城東而南。有雩河。自東來。會。雩河。即洛沂之沂水。源出東南之尼山下。北流。數十里。折而西北。六十里。有新安泉。自北來。注之。又西流。經曲阜南。有橫溝泉水。及諸泉。皆自東北來。會。又小水一。自縣城西南來。會。又西南。至府城東南。注泗水。折西南流六十餘里。又南流五十里。有白馬河。東北自鄒縣來。會。白馬河。源出滋陽南境。鄒縣北境。羣山。滙諸泉水。最東者。曰黃港泉。曰馬山泉。其北。曰白

馬泉南流而合西南流合北來之鱗眼泉又西南合西北來之新泉又西南合東來泉水始稱白馬河經鄒縣西境而南嶧山水自東又西南至棗林北入運河來會又西南注泗水

運河自棗林開南行獨山湖中兩岸皆堤至魚臺東北境為南陽開折而東南流過趙家口南為利建開又東為邢庄

開過石家口有界河龍山河自東北滕縣西入昭陽湖界河出嶧山東南山中西南流經界河驛又西南入湖龍山河出滕縣東北龍山南流折而西南經縣北境又

西入湖至界河口之南入湖即獨山湖其西南曰昭陽四真一水以運河貫其中堤岸所隔故為二名又東南經徐家營南北岸獨山湖至此而盡自棗林迤而東南計百餘里東西廣處在滕縣西

四十餘里又東南有荆溝河自東北來注之荆溝河出滕縣東北境有荆水

泉合柳泉及壽聖泉水西南流經縣城又東南為珠梅東而南而西南至徐家營南入運河

開西岸昭陽湖至此而盡自棗林迤而南又東南有郭河自東北來注之郭河即古潞水出滕縣東南高山西

縣南境又西至常家口北入運河又東為常家口開又東南為江南沛縣東北界之楊庄開又東經沛湖口至夏鎮開有玉花

河自東北來注之玉花河出嶧縣西北牛山西南流五十餘里分為二派北派西南經戚城

北注運河沛湖在夏鎮西南自沛縣西北境迤而東北周圍百數十里其支津南合縣城南之水又東有支渠

二南流合而東又東入山東嶧縣西界北受玉花河南派水又東折而南有盤龍河自東北來注之盤龍河出嶧縣北黃



家泉西流數十里折而南又西南南至沙溝營西折而

經臨城驛西至彭口西入運河

東南經微山湖口北微山湖南自徐州府北境北至運

縣湖支渠其上游單家集水自東南西流至魏家集北

折而西北流為岡頭湖經石山驛西湖水廣濶又北湖

心有龜山銅山黃山其西受沛縣水又北有微山皆江

南界其北為山東界湖心有呂孟山西北自沙溝東南

至韓庄皆又東南為韓庄閘又東經嶧縣南境為得勝

湖口也

張庄萬年丁廟頓庄五閘有巨龍河北自縣城來南注

之巨龍河東北出費縣西南境山中西南流六十里折

而西而南經嶧縣城西南會諸小水又折東南流五

十里至頓庄東大泛口西入運河嶧縣西

北有石池泉十里泉滄浪泉皆合此河又東為候遷

閘為臺庄閘嶧縣南境自韓庄東南至此僅又東南入

閘七十餘里置閘凡八其密如此

江南邳州西北界折而南流有引河北自山東來注之

卽西泐河也西泐河源出費縣東南山兩源合而南流

南流五十餘里入運河此道自萬歷間始開以通運由

直河口西北至沛縣夏鎮長二百六十餘里避黃河之

險者三百餘里又南至徐塘口東有沂河支津二道俱東自州

城之南並西流來會又南至貓兒窩北有二水自西南

合而西流注之水出河北岸山東北流六十里有小水

又東南經馬庄集西又東南經密灣口南自馬庄集以

僅三十餘里至密灣又不又東南經九龍廟南又東為

過二十里矣愈南愈近

十字河卽沂河東派淮駱馬湖南出之口也○沂河卽

水道是謂卷四

蓮河

七

古沂水源出沂水縣西北之東鎮沂山。俗曰東泰山西麓曰大弁山。與雕崖山。亦曰艾山東南流。有永福山水。自東北來。會又東南流。有寶山水。自東北來。注之。折而南。經縣城西。又折而西南流。經蘇村集北。又折而南。又西南流。至葛溝集西南。有東汶河。自西北來。會。水勢益盛。○東汶河。即沂水西源也。亦名桑泉河。出蒙陰縣西南巨圍山西。曰五女山。東流。經縣城南。又東。折而東南流。經蒙山東麓。又東南百五十里。與沂水會。○既合南流。經太平集西。折稍西南。至沂州府東北。有祊河。西自費縣東流。

來注之。稍南。又有涑河支津。亦西自費縣東流來注之。祊河出費縣北山。南流。經縣城東。又東南流。折而東。經沂州府北境。又東入沂。涑河出費縣南境。東流百數十里。經沂州府西北。分為二派。一東南流。至府南境。折南流。又西南百有餘里。經郯城西境。入江南。邳州東北界。與沂水會。一東流。經府城北。而東入沂。自費縣東南界至此。北與祊河地隔八九里。一線相牽。百有餘里。經府城東而南。又折而東。又折而南。經李家庄驛西。又西南。經郯城縣西之馬頭集西。又西南。經西村集張家集西。入江南。邳州東北界。有涑河支津。自北來。會。自郯城至此。南北百里。沂河與涑河支津地隔僅十餘里。又西南行數十里。派分為三。其二皆西流。稍南。經邳州城南。又西入運。北派與南派地隔僅八九

里東西百里二水其一南流數十里。漚為駱馬湖。駱馬湖自  
如重規疊帶然。其一南流數十里。漚為駱馬湖。湖自  
東北而西南長五十餘里東西廣於湖之南入運河  
三十里其東南隔水即宿遷縣。順河集即又東  
運河又東經宿遷縣城北折而南經城東東岸也又東  
南經仰化集西北其東分一派為鹽河東北至沐陽縣  
東南境入碩項湖東至海州東南境入海。鹽河運河又  
南折而東經集之西南及古城驛之北又東南經桃源  
縣北境之眾興集南又東南至清河縣城北漁溝集南  
又東分一派東北經安東縣北會碩項湖而東北入海  
者為鹽河。鹽河運河即於清河縣東南入黃河其西南

即清口黃淮交會處也。清口東二度六分極三十三度  
東南屈曲至清口之北三百餘里與黃河相隔僅八九  
里一線之地南北皆隄宿遷縣城舊清河縣城實北臨  
漚運南襟大河。自運河口而西北至宿遷十字河之  
西始南與黃河稍遠又北至邳州西北入山東嶧縣之  
台庄始名上閘又西北至臨清而閘始畢乃東北流至  
開則又下水出閘西北至臨清而閘始畢乃東北流至  
天津以緯度直計祇一千七百里因水道紆曲候開啟  
閉故里數加增其遲速不可以郵程定也。自汶而北  
得巨川之助曰衛河曰漳水溥沱自汶而南曰泗水曰  
沂水山東一省運河貫其南北東昌泰安兗州曹州沂  
州四府之山泉藪澤支運河水東合河淮東北至雲梯  
關入於海。

運舟自清口踰河淮即淮水出板閘由邗溝南至於江。

踰江由京口東南至於浙

山東入海諸水

直沽以南惟濟溝長數十里入海在靜海滄州東餘皆  
廣斥平原無注海川瀆南至山東利津始有大清河口  
為東省巨川可通舟楫唐宋以後始有此河有小清河自章邱東

北至樂安入海為古濟水故道通典東平濟南淄川北海界中有清河乃汶水

與荷澤合流是也舊濟水會汶於安民亭南今東平州西南十里安山鎮即古亭也會汶以下東北流經今東阿平陰長清齊河然後會灤水于歷城以東至章邱今自歷城西南溯東平其道又為大清河所歷

大清河自東平州東六十里之戴村壩西汶水支津于壩下潛出西流依

故道曰沙河至州城西北與北沙河會亦汶水支津也北流十餘里折西北流經

東平州東南山之南麓又西北經州城之西南又西北

有水東自城北來西注之水出東平東山會蘆泉徐家泉灰泉三水西流數十里經

州城北又西入大清河又西北流經東阿縣城西有水東自山中

西流貫城而西注之始折而東北流經平陰縣城西北

又東北百餘里經長清縣北境又東北經齊河縣城東

南有玉符河自東南來注之玉符河源出濟南府治歷城縣西南匡山西北流至

齊河縣城東南入大清河折而東流經藥山北麓又東至濟南府城

北之灤口北又東鈞突泉水西南自城之西北來會鈞突

泉出府西南數泉並發出地又東為新開口有二小水

自南來注之又有一水東南自龍山鎮西北流來會

又東折而北流經濟陽縣東又東北有繡江河自東南

來注之繡江河源出章邱縣南長白山東之分水嶺嶺東即小清河源也北流經縣城東又西北流六十餘里入

大清河又東北經齊東縣城之西及北又東經青城

縣北境又折而北而東經濱州南境蒲臺縣城北又東

數十里折而東北流經利津縣城東南又東北至牡蠣

嘴口入於海源東二分極三十六度海口東二度三分極三十七度七分

大清河以東入海諸水

小清河源出章邱東南分水嶺東麓北流俗曰獺河折而

西北有一水東自鄒平縣南境西流注之水出鄒平南

較分水折處與西繡江河又折而東北流隔地僅三四里經澣山泊及

縣北之澣山北曰小清河澣山泊在鄒平縣城西澣山又

東北至新城縣西北境有孝婦河南自長山縣來會孝婦

河兩源一出萊蕪北界之顏神鎮東北流一出青石關

北山北流而合東北經淄川縣城西北界合瀧萌般諸水

又西北流至長山縣城西南北流環城又東經高苑縣

南又東稍北經麻大湖之北湖方廣周廻三十餘里博興縣之南

有烏河自東南來會烏河上流即古時水也出臨淄西南恩公山東北流經縣西折西北

流至新城縣東南境又西北至高苑東又折而東南二

十里復東北流十餘里至樂安縣北東流六十里又東

北流經清水泊之北地隔僅六七里又東北入於海曰小清河

口即古濟水入海口也

清水泊即高家港即古馬車瀆為淄水北陽河所匯亦即

古鉅定湖也○淄水源出淄川縣西南與萊蕪接界之

原山分水嶺東嶺西即入汶之會河源嶺東則淄水出焉在青石關之西北顏神鎮之南岳陽

山東麓東流經青石關又東至石門山下折而北流又東

北遶堯山之麓又東流出牛山口又北流經臨淄縣城

東又北折而東而北經樂安縣東南又東北六十餘里

入清水泊泊北即小清河相屬地甚近北洋河即北陽河源出青州

府治益都縣西北牛山東流經府城北境折而東北流

經壽光縣西境又東北至樂安東南境入清水泊會淄

水由泊東北入海泊自西南而東北長五十里南北二三十里當樂安之東壽光之北

瀾河即古巨洋水源出臨朐縣南之東鎮沂山即東太山

之北麓沂山為東省諸山之祖東自穆陵關蜿蜒而西數十里其西麓沐水之源又西為沂水之源南

即沂水縣北境北麓北流百里至縣城東有龍泉河自

西南來會又北經益都東南境有陸康河自東南來會

咸豐元年山東中陳慶修奏

青兗界有淄水先由梁安坊內順流入海花隆五十三年間青兗坊內央子庄  
冲决一口淄水由央子庄匯歸青坊清水泊入海央子庄居民後姓因河狹言水利  
唐九年梁坊馬坎庄决一口梁民即就决口開掘引河使兩水交流居民遂姓所  
居之東燕坊左地多并鹵自此漸成膏腴嗣因水勢交遷央子庄决口漸淤水由  
馬坎庄徑流而下給姓石井水利故馬坎庄决口堵塞通水仍往伊庄燕姓不  
能互相爭訟迨光緒二十一年間給姓馬坎庄决口築堤堵塞派人輪守燕姓亦  
堪用據遂相械鬥殺傷人命燕州交控案後批登葉青道英桂勒令央子庄以租  
錢添塞而自是决庄央子庄僅止四里此河遂據保則兩水交流央子庄之民既受其  
利而東燕坊水决以故保兩坊人均免向隅此河流間有淤阻應各庄自行挑濬均不准  
在上下游築堤截勒石以垂久遠

又北有季家河自東南來會有七里河西自府城之南來會又東北有南洋河西自府城之北來會

南洋河即南陽水出

益都西南之石膏山經舊關山東北流經府城北其北隔北洋河僅半里又南流折而東入瀾河府城之北背勢如兩弓又東北經壽光縣東南北至縣東穆塚

村之西北折而東流有大小丹河合槐河水南自昌樂

縣來會大丹河即西丹水出臨朐縣東北之丹山一名九山東北流經昌樂縣西北小丹河自南來會

小丹河即東丹水出昌樂縣南之方山北流經縣城西而北與大丹河合又東北流經稻田鎮東又北有槐河自東南來會槐河出昌樂東南山北流至五里店東折西北流與大丹河會北入瀾河又東北至

黑塚村南又東北至瀾河口入海後稍移東數十里曰

黑洋口入海舊瀾河口猶存在小清河口東南百餘里

于河有大小大于河出昌樂縣東南境東北流經濰縣西

境至流飯橋折而東有小于河自南來會小于河出濰縣西南北流

經縣城西與大于河相去甚近又東北流會大于河又東北有白狼支津自南來

會又東貫長泊而北長泊周二十里又東北至固堤集東南又

東北入海曰于河口

白狼河源出昌樂縣南之方山南麓其北即小丹河源也東流經大

孤山北至播鼓山南折而東北流經濰縣城東又北折

而東而北分爲二支北流者北會于河正派東流有東



于河自南來合寒泥河來會。東于河出濰縣南山北流數十里至縣東又北而東

北寒泥河自南來會北入白狼河寒泥河出濰縣東南境北流有膏澗泉水東南自車留庄來會北流經寒亭

店西又北流會東于河北入白狼河又東北經長泊南又東北九十里入

海曰白狼河口

濰水俗曰淮河曰東淮河亦曰東汶河源出莒州北境之

箕屋山東北流與西北源水合。西北源尤長出箕屋山西北五十餘里即沂水

縣北沂水之東南支峰也東南流百六十餘里至諸城縣西山麓有

水自南來注之又東有福山水東會長山水自南來注

之折而東北流經縣城北而東北又折西北流至相州

集南又折而東北而西北至景從鎮東有大浯河自西

南來注之。大浯河出寶泉村東南東流至鎮南折而東北有小水自西來會東入濰又北有

小浯河自西南來注之。小浯河出安邱縣南境楊埠之東東北流入濰又北經

安邱縣東境有東汶河自西來會。東汶河源出沂山東北谷東流近穆陵關

折東北流數十里折東流百五十餘里至安邱縣西南境有小水二自南來注之折東北流經縣城西北又東

流數十里與濰水會實別源也又西北流折而北經濰縣東境又北至

昌邑縣城東南又東北至下營西又東北入海曰淮河

口。

北膠河口在淮河口東北而百脉湖其伏地上源也。在高密東

北膠州西北自分水嶺分為二膠河其南會大小沽河至膠

州麻灣口入海南膠河見後高密東南之膠水又百脉湖上

源也膠水源出膠州西南境之鐵礮山亦曰膠山北流

屈曲百餘里經高密縣東境東北入湖有五龍河自西

來會五龍河源出南山西北流經諸城縣東境又北流數十里一小水自西南來會折東北流經高密

密西境又北折而東湖自五龍河口由北而東南周圍

六十餘里形如瓜瓠淵渟不流其北連山即分水嶺也

嶺北有水北流為北膠河○北膠河自嶺北流即折而

西北有藥石河東北自平度州之北大澤山南流經州

城東折西南流至嶺下會膠河也膠河西北流循山麓

經州西境又西北至昌樂縣東境新河橋之西折北流

經海倉西又北入海曰膠河口其東即海倉口

北膠河以東萊登入海諸小水

南陽河即古掖水源出萊州府治掖縣東南山西北流數

十里有一水自東南來經府城南而西與會經城西而

北至海神廟東北入海曰海廟口口西海中芙蓉島

海為三○朱橋河在掖縣東北於三山口之東西北流

入海○界河即古原瞳河源出招遠縣東南界分水嶺

兩源合而北流。經縣東北。折西北流。至黃山館西北入

海。曰界河口。口正北為懸居之岬。嶼島。○黃水河源出黃縣東南之

艾山北流。山南之水。即萊陽縣西大河之源。折而西北。經盧山萊山之

東麓。又西北。經縣東北。北入海。海口之西。即桑島。其東北海中。即大小黑島。

○登州河。密黑二水之合也。密水出府治蓬萊縣南。密

神山。黑水出縣西南黑石山。經府城南。合流北入海。○

安香河。在登府城東南。東北流入海。曰灣子口。口北。即沙門島。

東北為大小竹島。口西北。即府北蓬萊閣所望海中。鼉磯碗磯諸島也。○流子河。在福山

縣西北。東流。經縣城北。東入海。有清洋河南。自城東北

流來會。又有大姑河。自東南來會。共一海口。其東北。即

之罘島也。流子河在福山北。僅二十餘里。清洋河。即義井河。源西南。出棲霞縣東南之翠屏山。西北

流。經縣城南。而西。而北。而東。北流百餘里。經福山縣城東南。又北入海。大姑河。出南境山。南東西三源。合而北

百里。至海口入海。○辛安河。出寧海州西南山。北流入

其源曰巨齒山。○辛安河。出寧海州西南山。北流入

海。曰龍門港口。口北。隔海。若栲栳嶼。諸小島。散布如列星。○金水洞。在寧

海州東境。北入海。曰金山寨口。○又東。曰郝慶口。曰威

海衛東南之長峯口。朝陽口。其東為成山。懸居海中。折

而南。又折而西。而南海港無數。又西南。為靖海衛西之

長會口。即文登縣東南境。高村河南。流入海之口也。○

郭家河出文登縣東北山西南流經縣城南而西會縣  
 北一小水又西南會西北一水東南流有母猪河西北  
 自崑俞山來會又南至五里島口入海○南薰河南至  
 浪煖口入海○大河出寧海州西南山山北麓水即州西之辛安河也  
 北入海與此河僅隔一山與膠河同形勢南流有水自東北來會又南百二  
 十里至乳山口入於海口南曰大小竹島○萊陽五龍河合五  
 水一曰西大河出棲霞縣西北之艾山南麓其北水即黃水河北至黃縣入海與此河僅隔一岡亦分水嶺也南流折西南又東南經縣城西  
 而南至迎駕山東南有九里河自西來會又東南有縣

河自北來陶章河自東北來會折而南有昌水河自東  
 來會俗曰五龍河九里河出萊陽西南境東流注西大河縣河出萊陽北之方山南流經縣城東又南與陶章河合陶章河東北自棲霞縣東南山西南流經萊陽東境有昌水來會昌水河自萊陽東南境昌山西南流與四河合為五龍河古獮養澤在縣東又南流至羊圈南入海○即  
 墨南大河出縣東北青山西南流經靈山馬山之南至  
 城北而西南有東來二水合經城南西流注之又西南  
 入海曰女姑口○大沽河出黃縣東南之盧山亦曰蹲  
 犬山二源並導合南流經宋家山西而南西合分水嶺  
 南之水其北水即招遠縣西北入海之界河也又南流經萊陽西境有小

水自東來會又西南至劉家庄西有小沽河自西北來會又南流至膠州東北之店口西會南膠河經州東又南至麻灣口入海小姑河即古尤水

南膠河自分水嶺南東流承白沙河水白沙河源北出平

度州東北之固山南南流經州東境西與藥石河南流入北膠河者相去

地不過十餘里西南流經麻樂集西又西南會南膠河而各有所歸

折東南流經膠州北境東至店口大沽河合小沽河自

東北來會又南至州東麻灣口入於海海口東南即會

即墨西南之女姑口也此外南至浮山所膠河由一嶺西與靈山衛為大海口東南島嶼無數

間隔南北分流入海元人嘗欲鑿嶺通運功訖不就

南膠河以西南入海諸小水

膠州城南河東入海日大小河口在麻灣口西南○洋河出州西南境

山東流入海日洋河口其南即靈山衛○琅琊臺西之窰頭口董家

口又西南日潮河口在贛榆縣東北境菡水鎮之南○

贛榆河出縣西北山東南流數十里分為二派北派東

流經城北南派東南流經城南各入海北日興庄口南

日青口○小河出縣西南山東流經縣南境又東至小

河口入海○海州河自西南境分為二派北派經新壩

鎮北又分二支一支正北經州城西折而東北流入海

曰臨洪口一支東北至州東南孔望山麓入海曰恬風

口東北即鬱洲鳳凰城南派東流折而東北入海曰新壩口○板

浦河在州東南境北入海曰板浦口口東南即沐水下流之出河港也

○傅瞳河西北出莒州東北之高栢山東南流折而南

又東流經日照縣南境又東有固河東北自城東南合

一水來會東入海曰夾倉口○竹子河在日照南境山

東流合一小水東入海在安東衛東北曰濤灘口西南為安東衛西之茨水

口入江南界

沐河即古沫水亦曰術水源出沂水縣西北之沂山在大

之東曰大弁山百尺崖沂山即古東太山也其北為瀾河源其東南為濰水二源其西南為沂水源東南

流繞寶山北又東折而南凡二百數十里經莒州城東

又南折而西南流有小水自東來注之水出古墩山西

北又西稍南入沐又折而南經大興鎮西入江南贛榆縣西北

界又西南經郯城縣東北境馬陵山東又西南經縣東

南南至紅花埠東南入江南界經邳州東境沭陽縣西

北境至司吾驛南折而東流至縣西分為二派北派東

經城北又分為二支一支東北注青伊湖一支東注碩

水道提綱卷四  
項湖其南派東經城南又東南入碩項湖青伊湖自沫陽縣東北受沫水支津滙爲湖周圍四五十里南有二渠南注碩項湖又西北受沫水二支津西受鹽河北派水東南六十里襟安東縣北境廣大倍青伊湖其北流一支渠東行又受鹽河支渠北流至大伊鎮東折東經山南麓又東受鹽河支渠北滙爲出河港入於海碩項湖東南會南來之鹽河于新安鎮西又北分爲二派北派見前東北派流六十餘里又分二支一支北流見前一支東流入海俗曰淮河口

鹽河有北有南北鹽河受運河水於宿遷東南之仰化集西東流經集北又東分爲二支一支東北流折而北而東一支東南流經王家集南折而北流經里仁集東又北復合折而東流入碩項湖經安東縣北境南鹽河受運河水於清河縣東曰大壩東北流經王家營北又東北經安東縣城西北又東北至新安鎮西與碩項湖水會東北分二口入海卽出河港淮河口也

水道提綱卷五

黃河

原任禮部侍郎臣齊召南編錄

黃河源出星宿海西巴顏喀喇山之東麓二泉流數里合而東南名阿爾坦河南流折而東有小水自西南來會當河源南岸有古爾板蒙袞拖羅海山三峯相並又有拉母拖羅海山稍崇峻北岸有噶達蘇七老峰高四丈亭亭獨立石紫赤色俗傳為落星石西南有阿拉爾巴顏喀喇嶺又東折而北而東而東南流有烏哈峰泉水自西南來會又東有拉母拖羅海山水自南有西拉薩山水自北俱來會又東有七根



池水自北來會。又東流數十里。折東北流百里。至鄂敦

他拉。即古星宿海。元史所謂火敦腦兒也。自河源至此。

已三百里。巴顏喀喇山。即古崑崙山。其脈西自金沙江。源。犁石山。蜿蜒東來。結為此山。以地勢極高。

為南北諸山之祖。源處西二十度。極三十五度也。山石

黑色。蒙古謂富貴為巴顏黑。為喀喇。即唐劉元鼎所謂

紫山者。又名枯爾坤。即崑崙轉音也。阿爾坦河。雖元人

尋源。但知起星宿海。未知其西。尚有本源。蒙古謂金為

阿爾坦。言水色微黃。而漚甚急。真河源也。自此東北至

河州界。積石關。計二千七百餘里。直路邊外一千四百

五里。星宿海於羣山圍繞中。平地有泉。千百泓並湧。望

若列星。阿爾坦河自西南來。皆匯。自巴顏喀喇山東北

山。阿客塔齊欽山。烏藍得齊山。馬尼圖山。巴爾布哈山。

東南盤折。為都爾伯津山。哈喇阿答爾罕山。巴彥和碩

山。眾山環繞。中間地可三百餘里。泉源大小無數。蒙古

謂星為鄂敦水。灘為他拉也。阿克塔齊欽及巴爾布哈

二山高。大異常。一則兩峰如馬耳。正當其北。一則兩崖

壁立。當其東北。蒙古稱為枯爾坤。與源西之巴顏喀喇

同名。以三山皆崑崙也。海在西。阿爾坦河東北會諸泉

寧邊外。西南一千一百十四里。阿爾坦河東北會諸泉

水。北有巴爾哈布山。西南流出一水。南有哈喇答爾

罕山。北流出之水。來會為一道。土人名此三河曰。東南

流。注於查靈海。澤。周三百餘里。東西長。南北狹。河亘其

水色白也。自海東南流出五十里。有一水。合三河。自南來會

北流。合為一水。又東流。有小水。自南來會。又東北流。其

一曰。色納楚河。一曰。多河。源俱出查克喇峨山。北俱東

東南。有苦克查池。所出之水。西北流百五十餘里。來會

又東北流。入于河。查克喇峨山。勢甚高大。其東南為

水道是綱卷五

黃河

二

雜普通古查哈蘇拖羅海。又東南折而東北。與東南來

之喀拉河並東北為鄂靈海。喀拉河出東南大山北流

而北合入鄂靈海。行三百餘里。鄂靈海在查靈海東

五十餘里。周三三百餘里。形如匏瓜。西南廣而東北狹。蒙

古以青為鄂。言水色青也。即元史所謂滙二巨澤名阿刺腦兒者。由海東北流出。轉東

北流五十餘里。方流出海時。有一水南。又折東南流百

餘里。會諸泉小水。南有三池。曰敖博圖。曰多毋達

北一小水。自東來。南入河。東。至巴顏圖。渾嶺下。東西有

有敖羅海池水。西流入河。水來會復正南流百五十里。水色始變綠而黃。曰呼藍

河源出盞吞池。西流環折而北。而東北有枯得勒古河。自東南盤旋來會。又北受一小水。又東北百餘里。東南流

入河。東北一水。曰博尺圖。河出阿拉克薩拉山。三源南

流而合。西南流入河。東北一水。曰哈麻古兒。太河合數

小水。西南流入河。西有泉水。小大五十餘泓。曰厄得靈

武得靈。鄂模俱向白土河。東匯入河。又西一小水。曰厄

魯克河。東南流入河。又西一小水。曰薩克河。東流折而東南

入河。自厄得靈及薩克河以西。至敖敦他。以東四五

里。中地皆灘。積蘆澤水。泉分合鉅細。不常黃。河猶綠色

即。以眾流奔湊。漸變而黃。亦未全濁也。厄。又東南流。屈

得靈諸泉。眼並湧。亦若星宿海。然但小耳。又東南流。屈

曲七百餘里。東遶阿木你麻纏母孫大雪山之南。受小

水數十。北來一水。曰多爾吞。河西南來一水。曰呼呼烏

北來一水。曰巴罕薩拉。河南來三水。曰哈拉河。曰拜多

河。曰巴里馬河。西北來一水。曰衣克薩勒河。西南三水

曰他哈拉馬克河。曰烏捏河。曰布喀河。西北來二水。無

名。西南來三水。曰西拉河。曰衣克巴爾和河。曰巴哈巴

水道是岡。卷五。黃河。三。

爾和河黃河至此東北流繞大雪山支阜曰大雪山即  
噶海山曰噶拉吉山之麓受北來二小水  
古積石山元史所謂亦耳麻不莫刺譯言騰乞里塔而  
誤指為崑崙者黃河依山南麓東流折而東北有三崑  
都崙河前後自東南來注之水勢益盛至烏藍莽乃山  
下始折而西北流古言河遶崑崙之三面如玦然實禹  
貢導河之積石山非崑崙也積石今大雪山自巴顏喀  
喇山東來當黃河北岸綿  
亘三百餘里上有九峯甚高中峯獨出冬夏積雪百里  
外即望見之為西海以南諸山之冠番語以祖為阿木  
你以險惡為麻禪以冰為母孫猶言大冰山也在西寧  
邊外西南五百三十餘里在甘州之南二千里星宿海  
之東千餘里經度西十五至十六度緯極出地三十四  
度三分大河一折千里至此始著。三崑都崙河一曰

德忒昆多崙出賴杵山西北流三百餘里入黃河即元  
史納隣哈喇河自白狗嶺北流者一曰多母達土崑多  
崙源出納克多母精山西北流屈曲三百數十里入黃  
河當河流自南轉東北處即元史乞里馬山河自威茂  
州西北流岷山之北北流者一曰多洛崑都崙源出岡出  
山西北流二百餘里折西流又三百數十里折而北流  
百里會東來池泉水西北入黃河正當大河於烏藍莽  
乃山麓折而西北流之處即元史鵬穆河自鵬穆山西  
北流七百里過札塞塔失地與河合者右三水湍急而  
深相距各百里土人總名為古爾板崑都崙河多母達  
土及多洛二源所出之納克多母精山岡出山東南百  
餘里即四川松潘衛界其山東南麓水二道俱入岷江  
自烏藍莽乃山之北西流前後小水奔注不可勝數經  
納林通布諸山四百餘里稍西北流遶大雪山之東北  
又百餘里有齊普河自西南合諸水來注之自多洛河  
會而大河

折向西流又西北流北岸所受小水有十其大者曰巴罕哈雷圖河二源西南流百里合又八十里西入河曰衣克哈雷圖河出巴罕土魯根山東流百餘里折而南又折而西百餘里合二小水西南屈曲流百數十里西入河形如篆文月字○南岸所受小水有十八皆大雪山支阜澗壑長者百餘里短者數十里惟古爾板烏藍溫多羅山之東北鳴海山之西北一河會三水東北流又會南來三水而北入河為最大○齊普河源出滂馬山諸山四水合西北流六十餘里各圖聲圖河其西南有哈爾濟嶺水東流合南北七小水而東北行曰得爾多河又東北百餘里會圖聲圖河北流繞阿木你麻禪母孫山東又合四小水始名齊普河東北流七十餘里入黃河此水受十又北有呼呼烏蘇河自西南合諸水餘水最為深闊

來注之

呼麻禪母孫山之西麓折而東北凡一百五十里齊海河自西北來合阿爾昂水南流而會東入黃河

亦名察普楚河也又折而東北流百三十里有哈克圖河自東

南來注之

哈克圖河源出衣克圖爾根山東北流折而北會巴漢圖爾根山之水折西北流百餘里有伊西克山之水自東北來會又西北入黃河

又正北流百餘里有滾俄羅濟河會魁屯西里克諸泉水自西北來會

滾俄羅濟河源出青海西南百餘里之即里山東南流七十里有魁屯西里克地所出諸泉匯成一河自西北東流來會又東南流百餘里入

黃河魁屯西里克諸泉十數泓地數十亦若星宿又東北流有碩爾渾河自東

南來注之

亦曰蘇勒古兒河源出古爾板土爾哈山西流合南來一小水又折西北流合西南來一小水又西北

又東北六十里東流有小水合二澗自南來注之又東有烏藍河合諸水自東南來注之

烏藍河源出他

蘇拉海山西流百里其南有大成嶺兩旁二水西北流而合又西北八十餘里來會又西流經敖隆臥拖羅海山北又西北流共又東北經古城址北在南岸南長五里自此為河二百餘里入黃河又東北經古城址北在南岸南長五里自此為河州西境保安堡邊內地入河州歸德堡邊界四十里有河北岸即青海地也。入河州歸德堡邊界四十里有枯枯塞河自南來注之。又東五十里有火涿藍河自南來注之。又東北有烏藍布拉克河西北自青海南境來注之。烏藍布拉克河源在青海東南百里有泉百餘泓遠望亦如星宿海會為一河東南流三十餘里有二小水自北合而來會。又東北有也巧雀匣河自南來注之。又東北有也巧雀匣河自南來注之。又東北有也巧雀匣河自南來注之。水出保安堡東南境西又東北有也巧雀匣河自南來注之。北流百五十里入黃河又東北有也巧雀匣河自南來注之。姑楚河出古爾南折而東南流八十里。有姑楚河自南來注之。姑楚河出古爾

板拖羅海山南麓東南流折而北。又折西北而東北流。入黃河。又東南流五十餘里。折東北流百餘里。又東南流有小水西南來注之。又折而東北。經積石山南。阿木你達拉加山。積石關之北。北岸入西寧東南邊外界。南岸入河州內西北界。此唐宋以來所名之積石也。亦曰小積石。西十四度極三十六度計西南去大積石五百餘里自入歸德堡邊始名黃河。自鄂靈海流至歸德堡蒙古名喀屯河小積石即古唐述山。自巴顏喀喇山發源至歸德堡邊凡三大折流二千三百餘里自歸德堡東流又四百餘里經積石關入河州界。黃河東北經積石山南。長寧驛北。又東北六十餘里。有小水自西北山來注之。又東北五十

餘里至蘭州西境有大夏河會三水西南自河州城來

會大夏河即古灘水又名白石河源出西南邊外打城

達巴罕山之南東流二百五十里南合小水又東

五十餘里南合小水一又東北有二水自西北合流來

注之又北流有五普威河自東南來會折西北流四十

里有小水自西來會又北流六十里北受一小水折而

東北流入邊界大夏堡北又東稍北五十里有一水西

南自邊外來北注之又東北至河州城南有洪水河西

自邊外東流入經城南東注之又折東北流有廣通河

自東南來注之又東

北百二十里入黃河又東流二十餘里有洮河南自臨

洮府來會曰洮口見洮河稍東有湟水合大通河西北自

西寧府來會湟水即西

注之水北出鎮羌營西北東流循邊城下南流經至口

武勝二堡東稍折經莊浪營南大通堡洪城驛野

狐堡西又南經苦水堡西又

東南入黃河行三百餘里又東百餘里至州西北有

阿干河自南來注之折東北流經州城之北長城之南

又稍東循長城下東北流百里經金縣北境有水自南

來注之即浩尾河也浩尾河亦名閃門河有兩源一出

南新營諸山東北流經縣城西北流合一水一出西

十里與東源水會又東北三十里入黃河又北流循長

城而北至靖遠衛南之虎豹口西北有十字河自東合

會寧安定二縣水及消河西北流注之十字河出消河

牛稼河及一水自東北來會西流百餘里至會寧縣西

二百六十餘里來會其北有消河源出海都原東北大山西南流百里北合韓家莊水又西南四十里南合枯木山水又西南六十里經郭城驛北又西南五十里來會又西北八十餘里于靖遠衛南西入黃河在烏蘭關北即古祖厲水也又自長城下經衛城西而北二百餘里至永安堡之西北關門折而東北流出循長城外其西有大山相接長城內為蘆溝堡地東北二百里長流水自西北來注之黃河折而北而東數里復東南流入長城其南為苦井口又折而東北流經中衛城南河自蘭州北循長城而東北經城內外地至此計又東稍北二百餘里至鳴沙堡西折而北流有清水河南自固原州北流合諸水來注之清水河源出固原州南山

張義堡之東東北流合兩澗經開城南又東北至州城東南有一水自南來會經城東而北又有一水自東南來會西北流有州西海子河北合西來之稍河須滅都河及小大黑河四水自西南來會又北經開城東又北合東來一水又西北合海喇都水又東北合東來二水俗曰甜水河又折西北流數百里有惠安堡河合三水自東來會又西北至鳴沙堡入黃河此水即葫蘆河下流南北行六百餘里又北六十里經廣武營東折東北流七十餘里出山自鳴沙堡以北河不斷西岸亦有山至東岸連山相接而大壩堡南始出峽又東北六十里經靈州所北有洛浦河自南流又東北至寧夏府東南境之橫城堡西當長城斷處其東南即清水營及興武營花馬池邊內地其西北即寧夏府境西北至賀蘭山其東北即河套鄂爾多斯諸部地與寧夏以河東岸為界有托蘇圖河入邊復出西北流注

之。又東北三十餘里。分爲二派。俱東北流百餘里。復合。

西當長城斷處。長城西北自賀蘭山鎮北口至河西岸。長六十餘里。此寧夏之北境也。賀蘭之

西。即大沙磧。四十度。又東北出邊。波羅營東北自中衛至。此河流又七百數十里。

爲河套鄂爾多斯兩翼六旗地。自橫城堡以北。經右翼。中旗西境。其西北連山。

相接不斷。外即沙磧。俗曰阿蘭善山。黃河東北流。有大小托蘇圖河。合注

博木池。自東南來注之。又北。經阿布山。色爾網喀喇山

西麓。至白塔之東。東北稍曲折。北流岐爲二派。一東北

流。經後旗西北境。一北流。注騰格里鄂模。即古歲渾之

屠申澤也。騰格里池。東西甚長。其西北有水名哈爾哈。納河南流入焉。池自西南迤而東北。周百餘

里。西十度弱。又從池東北出。會北來之阿爾坦河。又東

極四十一度。北爲庫庫鄂模。始折而東流。其東流之正派。亦自南來

會。河自寧夏東北至此。始折共六百餘里。其北即陽山。西即高關。又北則大漠也。東折處。正當阿爾坦山之

南。正派東北流六十里。又分二支。一南支東流。一北支

北流八十里。又分爲二。一北與庫庫池東北流會。一東

南流。南北地百餘里間。三渠並東流。二百六十里。經後

旗北境。即古朔方河南地也。最北一派。中分復合。東至

噶札爾賀邵山之南。大漠得兒山之西南。始折東南流。

又分而合。復分而東南。共百三十里。至吳喇忒旗西之



墨爾楚克賀邵山北始折而西南流北派自西來會又

西南至几爾哈即圖南南派亦自西來會三派復合古

稱南河北河二派今則三支分合如織河北岸山最高

大曰瓮金朔龍山曰巴爾喀山曰噶札爾賀邵山俗言

陰山也曰洪戈爾山言陽東南流五十里折而東流經

山也皆吳喇忒西北境惟北岸有巴爾朱罕城址在

左翼後旗北吳喇忒旗南古五原郡及三受降城地今

二几圖嶺之東陰山相接不直行五百里南北受小水

斷自此蜿蜒而東至歸化城無數巴齊河大小土爾根

河喀賴河西都喇虎河皆自南來注之其北岸大者曰

崑都崙河即喀喇木倫也源出毛明安界內南經諸山

會額古德水及齊齊爾哈納水與東北雞蘭拖羅海山

水合南入黃河餘皆小水又南岸有虎蘇台河東北流

入至大土爾根河入河之處轉東南流東岸為歸化城

為左翼後旗大土爾根即黑河自東北合諸水來注之

古勝州地黑河即古白渠荒干水亦曰金河源出殺虎口外鑲藍

察哈爾東北七十里海拉蘇台坡名喀喇烏蘇西北流

有納札海河安達河朱喇馬台河皆自東北山來會又

西流受北來之德布色黑河水又西南流合東來之哲

爾德河始名伊克土爾根河折正西流至歸化城南有

巴哈土爾根河即小黑河也自東北山西南流經城西

南會札達海河來會又西流有西喇烏蘇河呼圖克圖

河二水源自殺虎口北山西北流合而南來會又西流有

哈爾几河黑勒庫河多羅圖河察蘇七河諸水俱自北

來注之又西南至黃河自西來折向南流之處匯為黛

山湖又西入黃河歸化城即古盛樂地在殺虎口北二

百里黃河東岸二百六十里黛山湖即古沙陵湖黑河

水即金河其過古東勝州境稍折而東而南至湖灘河

北為白道

朔渡口。即古君子津。在歸化城西南一百五十里。又有

烏藍木倫河。東南自邊內北流。西折而西南流。注之。烏

木倫。上源曰兔毛河。源出平魯縣西南。北流至殺虎口。

西出邊。折而西流。有察漢音圖河。弩衡格爾河。虎虎烏

蘇河。俱自察哈爾西南流來。會循邊城。而西。舊名神水

河。在歸化城南。一百八十里。南受一水。又西流。至烏藍

巴爾哈孫城。西入黃河。遂南流百里。入山西平魯縣邊

界。自此而南。其東岸為山西州縣。其西岸為鄂爾多斯

河套地。西自寧夏北托蘇圖河。入大河處。東至大河帽

帶渡口。共八百里。南自榆林邊查喀喇山。北至母敦

鄂博。共七百三十里。為鄂爾多斯左右翼六旗地。地多

池澤。有烏藍池。為西喇木倫河北流所會。在黃河分支

折向東處之南。百餘里。古朔方郡地。有喀喇莽尼池。廣

三十里。為烏藍托來二水所匯。有只兒哈孫池。有乃馬

代池。有者格蘇台池。當大河折向東南之處。有呼蘇台

池。套中產鹽池。以喀喇莽尼為大。即古郡南金連鹽澤

及青鹽澤。唐時名胡洛鹽池。者蒙古以鹽為達。當東岸

布蘇黃河。折向南處。西五度半。極四度五分。當東岸

邊城起處。入經老牛灣。西又西南。經偏頭所。西有關河

自東北來。注之。河出五眼井堡。西南流。南合。又南。折而

西五十里。北為河套。其南東為山西界。其西為。循東岸

古邊城下。折而南流。經西岸。陝西邊城起處。府谷縣東

北界之。娘娘侯家口。自此山西陝。稍南。東岸河曲縣北

境。有白應泉水。自東來。經河會營。南而西。注之。又南。西

岸。有清水河。自西北邊外來。經黃甫營。而東南。注之。又

黃河

南經東岸河曲縣城西古邊城自關河口南二十里起折而西至樓子營河堡營折而

南至縣北十里而止有六澗河自東來注之河有六水最遠者出

大河正西經其下寧武所西之黑庄屯西流百里有八角堡水自北來林

溪山水自東南來會又西流六十餘里有小水自南來

永興堡水自東北來又西二十里有水自北自星古西岸

驛來俱會又西南流經河曲縣城南又西入黃河西岸

即五虎山也東岸稍西南經平橋西又西南有尖山水

自東來注之西岸經府谷縣城東南有府谷河西北自

邊外東南流合數小水經城西而東南注之水出河套左前旗南

東南流入二十三墩口折而東流經鎮羌堡南又東有

一河北自邊外南流入西川口東南注之又東經孤山

堡南又東七十里有木瓜園水自北東岸即保德州城

來會又東經城西又東南入黃河

也經城又西南有水自東來注之水出州東北強梁山

自東南來會西流經叢林溝寨南又會龍潭水于

北山又西南八十餘里經州南花園堡北入黃河又西

南有號風溝自東注之又南至裴家川口有嵐漪河東

北自岢嵐州來西南注之漪河源出州東南鹿經嶺之

南來會又西北流有走馬嶺水自南來會又西北有三

角城水自東來會又北有馬跑泉水自東來會西流經

州城南又西有沙河自東北來合東來之岢嵐山水經

州城北而西來會又西北流有西豹谷水自東北來會

又西經青石山北曰嵐漪水西岸即神木縣東南界宅

門塢山也東岸即興縣西之黑谷口又南蔚汾水東北

自興縣合諸水來注之蔚汾水出嵐縣西北之黃尖山

水首是綱卷五 黃河 三

河鎮北者西流五十餘里折西南流有黃羊山水自東南經蛇頭鎮南來會又西流經興縣城南又西南流有石樓山水自東北來會又西南有南川河自東南來會又西南入黃河其西岸葭州北境也迤西南

為紅石灘當中流西岸有禿尾河西北自神木邊外來

合屈野河東南流注之屈野河源出河套鄂爾多斯左翼中旗曰臺石坡東南流與東

來之哈楚爾河布哈河會南流二百餘里入邊城大川

口有小水東北來會折南流經神木縣城西又南折東

南流五十里又南流百里有禿尾河西北自鎮川臺口

流入邊城經柏林堡北又東南流百三十里東流來會

又東南有一水自西乃折而南有大會川自西來注之

來會又南入黃河水西出黑龍潭又南經葭州城東南有沙河自州西北來至城

南東注之水出邊內雙山堡東南流南北各會一水又東南百餘里抱城南東注黃河又南

東岸臨縣西境有紫金山水自東北來注之水出山麓

兎兒坂南又西南入黃河又東南有小水自東北來注之西南流經

西有小水自東北來注之至孟門鎮西北有河東北自

臨縣城合諸水西南流注之當永寧州西北境西岸吳

堡縣北境也臨縣水東出連枝山三源西北流而合又

合來會又西流有合查山水自東北經白文鎮西南流

來會又有窰頭河自西北來並會折西南流有太平

河自西北萬安河自西來並會折南流經縣城東折西

南流有二水自東來經黃龍山南合而西流來會又南

流西南流有喜港河清堂河自西北來前後並會又西

南來會又西南經沙源鎮南又南稍東經吳堡縣城

東。東岸為。又南。經楊家村東。綏德州東南境。東岸為。柳村鎮。東

岸。永寧州。白泉河。自東北來。合寧鄉縣諸水。西注之。當

上平關北。白泉河。即北川河。即古離石水。源出州北赤

鎮東。又西南至河庄北。有龍山泉水。自東北來。會。又西

南。經石板山北。大武鎮南。有馬跑泉水。自東北來。會。又西

會。又西南至州西北。有東川河。自東南來。會。東川河。東

出穀積山之石窟村。南流。有鐵樞山水。自東北來。會。又西

流。至吳城西。有一水。自三交鎮東南來。至吳城南。來會。

折西北流。又西經州城北。而西。會北川河。既合。南流。有

清水。河南。自寧鄉縣。合焦山車泉諸水。北流。折而西北

來。會。又西至青龍驛。西。有青龍泉水。自北來。會。又西至

上平關北。折西南流。經河西驛。華神堡。西。又西南。榆林

水。自西北入邊。南。合米脂。綏德。奢延。諸水。東南流。注之。

榆林無定河。有二源。西源曰額圖。渾河。古奢延水也。出

河套。右翼前旗。賀通圖山。東南流。有一水。自西來。一水

西南。自蘇海。阿魯山。來。俱會。東。入懷遠堡。邊城。為恍惚

都河。又折東北。至波羅營。與北來海。雷圖。河。會。海。雷圖

即東源。古黑水也。亦名吃那河。出前旗。虎喇虎之地。東

南流。與西北來之。納林河。出托里泉。及西喇烏蘇河。出

磨虎喇虎平地者。會。東南。入榆林邊。于波羅營北。而西

源來。會。又受北來之。他拉布拉克水。東流。曰清河。口。又

東南。經榆林南境。有榆溪。西河。北。自衛城。西南。南流。來

會。榆溪。西河。源曰清活河。潛出右翼前旗。南。平地。南流

曰西伯爾河。合克綢及阿爾塞二水。東南。入雄石峽。口

邊城。經衛城。西南。曰三全河。又東南。至歸德堡。西。有一

水。自東北來。會。又東南。入無定河。無定河。又東南。經漁

河。鎮川。二堡。南。又東南。經米脂。縣。城。西南。又東南。圍水

水經注卷五

黃河

西

即青澗縣東北境也。東岸石樓縣。有屈產水。西北流注之。屈產水。即土軍川。源出縣東南石樓山。西北流。經城北。又西北。一小水。自東北來。會又西北。經永寧關。北。又西。有土門鎮水。自東北。團圍。又南流。經西岸青澗山來。會又西北。折而西流。入黃河。又南流。經延川縣東境。延水關。縣東南境。老鴉關。東。折稍西南。經延川縣東境。延水關。東。又正南流。為老牛灘。當河中。又南。有青澗河。合吐延川。自西北來。注之。東岸。即永和縣西境之烈鳳山。烏龍山也。青澗河。出安定縣西北山。東南流。百里有馬兒河。自西南來。會又東南流。經縣城北。而東。有一水。自北來。注之。又東。百里有水。自東北來。注之。折而南。經青澗縣城。西南。又東南流。九十餘里。有青川。西北自安定。東南流。來會。經延川縣城。東北。又東南。有站。又南。經延川。西。自縣西山來。東注之。又東南流。入黃河。又南。經延

長縣東北境。清水關。東。河中有洲。曰澗灘。其東岸有永和仙芝河。自東北來。注之。仙芝河。亦曰榆林河。源北出。經坑坨堡。西。有一水。自北來。會折南流。經馬春山東。又南至永和縣城北。有索坨川。自東北來。會南。經城西北。又西南。北。會烈鳳山水。曰。又南。西岸有一水。自西北來。注之。延長縣東稍南。其水。又南。有延水。西北自延安府。合諸水。來東南。注之。延水。北出。保安縣北境。山南流。東南。經蕭館驛。南。又西。會一小水。東南流。百里。經安塞縣城。西南。有一水。自西。摩雲嶺來。會又東南。經延安府城。北。又東。流。有清化水。北。自鴉鵲山來。南。注之。又東。名濯筋河。有小水。自北來。會又東南。經延長縣西南。又東南。至山麓。有小水。自西。雲巖。又南。為東岸大寧縣西之馬山來。會又東南。入黃河。

鬪關南有昕川自東合隰州蒲縣諸水來西注之。昕川北源曰隰州北之羅兒溝出結北山南流東合一水南經水頭鎮東又南有蓬門河及小水俱自西來會折東南流有燕家河及小水俱自東北來會南流經州城西曰柴川河又西南至作城北有東源水來會東源曰義泉河出姑射山東南之羅雲山西北流有聖水山泉自東北來會折西南流至義泉鎮東南有安真村水自東又西與北源水會於作城北又西南經大寧縣城南南源自東南來會南源水曰第一河源出蒲縣東北之七佛山西南流九十里經縣城南有南川河自南來會折西北流至張村堡北有縣底河南自翠屏山來會又西經翠微山麓有義亭河自西南來會又北至大寧縣南西會北東二源水曰昕川自城南又西又南西岸山麓有小水自西北來注之。水出延長縣南境又南為宜紫雲山南麓者

川縣東境東岸吉州西境之孟門山。山在宜川東北臨之西北山不為壺口山。河中有灘。山在吉州西北其西岸也。又南經西岸老吉堡東。又南有汾川水自西北來合銀川丹陽諸水東注之。汾川水北出宜川縣西北進士東南銀川水自縣西南山東北流合一水東經縣城南而東來會又東南流有孟門西山水自北來會又東南丹陽水自西南來東北流經郭家村南又東北合南來一水又東會諸水于桃渠村之北入黃河水口東岸即師家灘。又南東岸有清水河自東北來注之。清水河源出天山西南流北合一小水折南流有小水自東南來會折西流經州城南又西其北合一小水又西南流至師家灘南入黃河其西岸也。又東南流東岸鄉寧縣西南境即盤古山北池山也。

有羅洛水自東北來注之。

羅洛水出鄉寧縣東北山西南流合東來二水又西南經

縣城東南又西經林山北盤古川南西南至船篙鎮北西入黃河

又東南西岸有小水

自西北來注之。

水出北池山西麓南流經中池山之西麓折東南至東池山南入黃河

岸有小水自東北來注之。

水出鄉寧西南船篙鎮東山西南流經青石峽西又南入

黃南為西岸韓城縣東北境東岸河津縣西北境之龍

門山

西五度九分極三十五度七分韓城北五十里

兩山對峙河貫其中南流

其下曰禹門渡稍折西南流至東岸葫蘆灘西南有汾

水東北自河津縣城南西南流注之曰汾口

汾水見後西岸

即韓城東之周原堡也又西南經縣南境有盤水河自

北來注之。

河水出韓城西北硃砂嶺南流有柳溝水自西北麻線嶺東南流經柳溝城西而東南來

會又有白馬潭水自西南麻林山東流折而東北來會又東南有西池山水及南池野狐川俱自北來會又東

南經縣西而南至芝川鎮入黃河又對岸即榮河縣城有一小水自西來亦於鎮南入黃河

也。汾水古於縣城北入河明時北徙於河津西南境而故道遂涸又西南經西岸郃陽

縣東境有小水二西北自梁山東南流注之

一出梁山南麓東南

流四十里入河一出其西麓東南流八十里入河此水河口之南有山東臨大河對岸即臨晉

縣西境也又南西岸有洽水西北自郃陽城西來南注

之。洽水亦曰金河出縣西北壺梯山東南流隨山東麓經縣城西南又東南數十里入黃河又西南

經朝邑縣新市鎮東其東岸蒲州城也又西南有涑水



自東北來注之。涑水即絳水也。源出絳縣北山西南流。經城北。又西北會一水。至上東鎮北。有溫水。自東南來。會又西至下東鎮。又北合一水。又西南流。經聞喜縣城南。有沙淖水。自南來。會又西有野狐泉。合諸水。自城西來。南注之。又西南流。經安邑縣解州北。倚氏臨晉南。曰涑水。河有夏縣水。東南合諸水。西南流。經安邑鹽池。解州之北。至虞鄉鎮北。與涑水會。為五姓湖。又西南經蒲州南境。西入黃河。又南。西岸有洛河。西北自同州府至朝邑南。東注之。洛河見後。又南至華陰縣東北。有渭水。合涇水。諸河。自西南來。東注之。曰渭口。在西岳太華山之北五十餘里。渭口西六度四分。極三十四度七分。自歸化城西。河折而南行。至此計二千五百餘里。渭水及涇水見後。大河至此始折而東流。南岸自華陰東至潼關。入河南閿鄉縣界。北岸即山

西蒲州南境。中條山麓也。中條即雷首山。蒲州當大河自此以東。山西為北岸。河南為南岸。以河為界。東流。經潼關北。一入河南閿鄉縣西界。有小水三。皆自南來注之。曰玉溪河。出關東南。其東曰盤豆河。二水合流。又在其東。皆北流入黃河。稍東。其北岸有小水二。合而南注之。白媯水。北出歷山。南流。會自東。又東南岸有小水二。合而北注之。曰湖水。東北流。合自東南來之小河。南出。秦山河稍東北流。經北岸芮城縣南。二十餘里。南岸閿鄉縣城北。七。又東北有稠桑河。自南來注之。又東。經靈寶縣西。有宏農河。自西南來。合斷密河。北流。經城西北注之。

宏農河。西出陝西。東流經闕鄉南境。秦山之南。折東北流。二百里。至石子口。有斷密河。東南自乾山西麓來會。又北流于城西。入河。其北。又東經縣城北。十里。有岸。即芮城縣東南之陌底渡也。

好陽河。自南來。經城東北注之。河出南山。境峴山。又東北至陝州。西有乾頭河。自南來。青龍河。自東南來。注之。有兩水口。

乾頭河。即古橐水。亦曰永定澗。出乾山。北流。經峴山東。又北流。入河。青龍河。出州東南明山。北流。折而西。又折西北。流。經城。東經州城北。北岸。平陸縣城南。陝州與平陸。二城隔

河相。有水自北。合二澗。南經城東來。注之。一水出北山。東南流。一西南流。合而東南。又東。為大陽關之茅津口。在茅津。鎮東南。又

東出三門。過底柱山。山在河中流。北岸。平陸。南岸。陝州。山有三門。中曰神門。南曰鬼門。北

曰人門。惟人門修廣。稍可行舟。鬼門最險。西五度二分。極三十四度八分。又東北經澗池縣

北境。白石山北。北岸。為垣曲縣城。有清水及沈水。俱自北來。夾城西。東而南注之。清水亦曰毫清河。出絳縣南

第鎮。西。又南。經縣城。西南入河。沈水。東北出王屋山之西麓。西南流。有歷山水。西合諸馮山水。自西北來。會西

南流。經縣城。又東。數十里。北岸。亦入河南界。自此而東。全經河南省地。南岸。為河南府地。東經新安縣北。北岸。為濟源

府治。洛陽縣北。河南府地。北岸。為濟源北岸。濟源諸山。北自太行。西。又東南流。經孟津縣北。北

即古孟津亦至孟縣城南折而東北經南岸鞏縣西北

北岸有溟河自縣西北東南流注之溟河源曰永利河出濟源縣西北山

三源東南流合經縣城而東有一水自西北來會即又

東北有濟水西北自濟源縣東支分經柏香鎮東南流

注之後見又東經溫縣城南其南岸鞏縣北有舊洛口又

東至汜水縣西北界有洛水合伊澗瀝諸水西南自河

南府東經孟津偃師鞏縣之南而東北流注之洛水見後又

東經汜水縣北有汜水自西南來注之汜水出縣西南境大戲山東北

流經縣城西又東北至滿家溝入黃河其東曰邙山其西即古虎牢關南岸之山至汜口東而盡北岸

溫縣東之司馬臺也又東北流經武陟縣南境有猪龍

河即濟水支津西北自濟源東經河內之南溫縣之北

而東南流注之後見又東南流有沁水西北自澤州至懷

慶府合大丹河東南經武陟北而東南注之沁水見後南岸

即滎陽縣北境及河陰縣北境也大河自武陟河陰以

東兩岸並無山阜亦無小水流入者又東經滎澤縣北

又東南經原武縣南古道河經原武北而東北至直沽入渤海見後鄭州北又

東南經陽武縣南中牟縣北又東流經延津縣南開封

府治祥符縣北西北有鹽船黑岡柳園三口東北封邱

縣南。陳留縣北。又東南流經蘭陽縣北。儀封縣北。東北有黃

陵。考城縣北。又東入山東界。經曹縣南。其西南黃陵岡。與儀封界。舊決

口也。南岸亦曹縣境。又東經單縣南。南岸亦單縣地。又南

境。又南即商邱境。又東南流入江南界。經碭山縣北。豐

縣南。沛縣南。蕭縣北。縣西北濱河。有天山岡。阜相

南。經徐州府城北。府治在雲龍山。大河自陽武縣東南

南。經邳州南境。河北岸。西自魏家集。東南至舊邳州。尚

南來。大者。睢寧縣北境。又東南至十字河口。北與落馬

祇數東至宿遷縣城西南。遂折而南。而東南流。至白洋

鎮東。古城鎮西。又折而東。而東南。經桃源縣城北。又東

南。至清河縣城南。即古清口。亦曰泗口。淮瀆洪澤湖水

自西南來會。清口。東二度六分。極三十三度六分。自

清江浦北。又東北。經阜寧縣北境。至安東縣城南。又東

北流。過北沙鎮北。過雲梯關。旋折入於海。海口。東三度

四度。自入碭山界至此。東南流。經七百餘里。又東北二百六十里。

附考。禹貢舊河道。自今滎澤縣北。北岸。獲東逕原武縣

北陽武延津胙城三縣北。北岸新鄉汲縣又東北至濟縣西南。

古曰宿胥口。大伾山在其口東北。南岸滑縣即古白馬津口大河自

今濬縣折而北行。逕內黃湯陰安陽臨漳魏縣成安肥

鄉曲周平鄉廣宗至鉅鹿。古大陸澤在焉。自鉅鹿又北

逕南宮新河冀州東鹿深州衡水武邑武強阜城獻縣

交河青縣靜海大城寶坻至天津直沽口入渤海。

附錄諸水

河源以北重山回互。即青海地。多川澤。在湟水之西。浩  
壘水之南。其北甘肅。其西北沙州也。川澤皆不入黃河。

以地勢相連。附錄於後。

青海在西寧府邊西五百餘里。南去河源一百一十里。古東去湟源一百一十里。古

名西海。亦曰卑禾羗海。即鮮水也。今為厄魯特等二十

三旗地。番名呼呼腦兒。周迴七百五十餘里。中有二山。

一曰魁孫拖羅海。一曰察漢峰。東西對峙。水色青綠。中

流高起。冬夏不枯不溢。為諸水之滙。其可名者有哈爾

濟河。自東北山來。八十餘里。有伊克烏藍和邵河。南流

五十餘里。有和爾河。東南自納拉薩拉嶺。西北流百餘

里。俱注之。最大者自西來之布哈河。

布哈河。即古大非川。源出西海西北三百餘里。阿母尼額枯山。南流。名喀喇細納河。有殷格池。周二百餘里。水自西北來。會又東南流。至天青察漢峰前。有善池。水自東來。會又東流。有羅子河。西爾哈河。自北來。會又東。有濟拉馬爾台河。自北來。會又東流。注青海。此河受六大水。岸濶流深。為諸水之冠。西南之釵打丁河。會諸水。東西分注。為拖孫池。阿勒克池。次之。

青海東北有巴顏池。周四十餘里。南有功額池。周五十餘里。細納池。周四十餘里。奇爾多克池。周二十餘里。有殷得爾圖池。周二十餘里。

其最大者。西南三百五十餘里之拖孫池。周百九十里。在河源東北。阿勒克池。周百六十里。在河源北。東北之巴哈池。近西寧邊外西北百八十里。周百餘里。東南近洮州衛之湫池。即古天池大澤。白水之源也。周百餘里。其最利者。西南之鹽池。周百餘里。產青鹽。其水自西拉庫特兒山之莫和爾河。與布拉克地之察漢烏蘇河。合。匯為此池。又東南流出。會數水。名曰鹽河。又東南。伏于功額池邊地。蒙古食鹽。皆取于此。

鹽池在青海南百里。青海東。即湟水。古所謂湟中地。北即大通河。古所謂浩

壘水東南會湟水入黃河也。自大通河以北諸山之水。隔于重嶺。涼州永昌甘肅西至河西廳沙州衛古武威。張掖酒泉敦煌四郡地。水或東北流。或西北流。或西南流。皆至沙漠中。滙為一池而止。考古者指為豬野。為弱水。黑水。難以盡合。今據經流共見者。編次於後。

安遠堡水。出鎮羌營邊城北。其南即莊浪河源。南流入黃河者也。水北流。循長城外。經堡東。又北。經黑松驛。至古浪所東。有小水。東南來穿城注之。又北至雙塔堡。折東北流。經長城斷處。八十里至土門堡。東北出長城關門。

又東北百餘里。折東流五十餘里。沙磧滙為一小池而

止。此水行三百餘里。

鎮番衛水源出涼州南境重山中。兩源東北流而合。經張儀堡南。又東北至長城下新平驛。東循城而北。經州東境之高溝堡東。又北稍西。經三岔堡東。折東北流。當城斷處蔡旗堡東。又東北。經重興黑山青松三堡南。其東即大磧也。又東北至鎮番衛東南。又東北。當西長城斷處。又東北。曲曲三百餘里。滙為一大池。池周六十餘里。

此水行六百餘里。涼州即古姑臧池。即休屠澤。古豬野也。

永昌衛水源出衛西南境重山中東北百餘里有小水自西來會東經新城堡北又東循北山麓經水磨關北又東經衛城北又東北出長城關門經西山麓寧遠堡西又東北曲曲流四百里于沙漠中滙為一池池周三十餘里此水行七

山丹水即古弱水源出山丹衛西南窮石山西十五度四分極三十八東北流百餘里經馬營墩西又北流五十里經永固城西又北二十里經洪水營東折西北流百二十里至甘州東南境有水東自長城外山西南流入城經山

丹營及通遠堡南而西注之又西北經州北境州城北

又西北有張掖河自西南來會即古羗谷水也張掖

州西南邊山東北流經祁連山又北合數小水東北經龍壽堡北又東北經州治張掖縣西境又北與山丹水

合俗曰又西北百里至平川堡南撫夷堡北循長城下

而北至高臺堡西北有一水西南自紅崖堡從仁堡南

山二源合而北來注之又循長城下而西北經定安黑

泉花牆深溝四堡之東又北至鎮夷堡西北當城斷處

出邊西十六度六分極四十四度弱又北三百里至衛公營東北地有

肅州二水自西南東北流經金塔寺營而北來會之。



上云通州二水而只知來河一水  
何如  
此當改云通州二水曰厄几經達山  
卯來河其來河中源即厄几經河西  
源則卯來河源也有三源句与二水  
句自相抵牾宜改正之丁巳九  
月仍秋傳識

水道考卷五

肅州二水。一曰卯來河。源出肅州西南邊外。青海西北  
境。有三源。東源曰厄几。餒必拉。西十七度五分。極出敖  
什西山之南。西北流。中源曰巴東必拉。出朱魯懇達山  
北麓。二澗。西十八度左右。極北流而合。西源最大而遠。  
曰滔來必拉。曰哈土巴爾呼必拉。東北流而合。西十八  
度五分  
極三十八度  
十九度弱流數百里。始與二源水會。東北流。又東合  
一水。又東北。經重山。入肅州南邊。經卯來堡。曰卯來河。  
又東北。經州城南境。又東北。有河西南。自嘉峪關外。東  
北流。經州西北境。來注之。又東北。至古城堡南。臨水堡

清按今會他國注河神都備  
即鄂模之北流源也

北。當西長城斷處。出邊東北流。經金塔寺營西北。又東  
北。折正北流。土人總呼滔來必拉。經衛魯西。火燒屯東。  
又北。折東北流。至衛公營北。又東北。會山丹水。○二流  
既合。又東北。經花牆鎮驛北。土人曰厄几。餒必拉。又東  
北。至毛母西。折西北流。經雙城西。又折東北流。經平所  
驛。沙馬營西。又西北。折東北。而北流。經什庄西。又西北。  
有昆都倫水。自東北來注之。又北。為二巨澤。西北曰索  
廓克鄂模。池周九  
十里其東北曰索博鄂模。池周六  
十餘里即古居  
延海也。西十七度左右。極四十二度五分。計自滔來  
發源至此。北行二千五百五十里。自窮石發源至  
附錄諸水

道是綱卷五

附錄諸水

美

此亦行二千餘里

嘉峪關外赤金衛有二水俱出南山中數源合而西北

流一經衛東一經衛西北靖逆廳之東俱折東北流匯

為一池曰阿拉克池自源至池各行三百里

布隆几勒河疑古黑水自靖逆廳西南境平地兩源合而

北流七十里有小水二自東來會折而西流有小水八

俱南自柳溝衛北流注之又西數十里至雙塔南有小

水南自真拖來地北注之又西三百餘里經安西府北

又西百里至古沙州北境有西拉噶金河自南經州東

而北來注之西拉噶金河源出安西廳南邊界大山折而西百二十餘里有察罕烏蘇水自西南來會又北

又西北流曲曲而西三百里瀦為巨澤曰哈勒池周六

十餘里池東南多大山西有蘇魯圖山池北地近西曰

倫哈拉烏蘇源西十八度九分池西二十二度按布隆几勒即漢時南藉端

水上源曰昌馬河至柳溝衛會南境北來西拉噶金亦

曰黨河即漢時氏置水也自哈勒池而西

色爾騰海在哈勒池西南三百餘里其水南出雪山之陰

西北流瀦為澤○自此而西即古流沙西北沙中有蒲

水道提綱卷五

附錄諸水

毛

昌海。見後。

水道提綱卷五 終

水道提綱卷六

原任禮部侍郎 臣 齊召南編錄

入河巨川

洮濟

湟沁

汾

北洛

渭涇

洛

洮河源出洮州衛西南邊外之西傾山東麓。在衛西南三百五十里。當

黃河自東折向西北之東岸山綿亘千餘里為諸山冠

輦江水出其南麓南入江又諸小水出西北麓西入河

番名羅插普喇山即古西傾一名西彌山又名嶺臺山

洮源處當山之脊曰托禮嶺其上平坦即古羊撒嶺其

北曰多克的山東北曰綽泉湧地十餘瀕為一道即柏

農蘇爾馬拉峯甚高大

浴曰巴拉巴河東南流折而東其南北受小水十餘至

洮州衛西南入邊界舊洮州南有水西南自邊外來會

東流經衛南稍東衛城左右二水合而南注之又東經岷州衛西之野狐橋北有西灣水自北來注之又東經衛城北有疊藏河西南自邊外東北入邊合諸水繞衛城東而北注之疊藏河自邊外廢疊州南山西北流百數十里入邊經白石山南馬釋倉北有一水自南來會又東北有高麻溝水自南來會又東北有分水嶺水自南來會又東北經衛城東又東北入洮河又北流折而西北又東北流至臨洮府南有小水二自西南合而來一自東南來俱會東南水即牛心山水西北流經十八盤山西北入洮河又北經府城西而北有東結河南合鳥鼠分水嶺之水自東南來會東結河東南出七聖山西流有鳥鼠山東北分水嶺三源西北

流合而北來會又西北流至府城東折西流經城北而西入洮河此分水嶺其東麓水入渭水又北有三岔河西南自邊外入邊合而東北來會始折西北流經沙泥驛中堡南又西北有小水自東南來注之又西北流折而東北至蘭州西境北入黃河曰洮口源西十四度四分極三十四度七分入邊西十三度二分極三十四度四分洮口西十三度一分極三十六度三分舊言行八百餘里

湟水即洛都水今番名波洛克克河源出西寧府西北邊外當青海之東曰噶爾藏嶺元人所謂祁連山即三泉明志所謂熱水山也一名衣克烏拉古見台一名土爾根烏拉古見台一名

查哈烏拉古兒台。南流二十里。滙為一水。其東有布虎圖嶺二泉。亦南流。曰崑都崙河。會毛哈圖河水來。會又東南流。至董郭兒廟南。有土爾根察漢河。自西南來。會水勢始盛。折東流。入西寧邊鎮海營。曰西寧河。至府城西。有北川河。自北來。有南川河。自南經城西而北來。並注水如十字。經城北而東。北川河。即古破羌水。源出邊外阿爾坦山。南流。曰阿爾坦河。有布呼克河。自西北合之。小水來。會又南流。入西寧北川營邊。又南入西寧河。南川河。即古六谷水。源出西南邊外。西喇苦特山。東北流。曰西喇苦特河。入南川邊。曰南川河。又東北。經府城西而北。與西來之西寧河會。又東南。有沙塘水。自北來。注之。經碾伯老鴉二堡。南折。

東北流。經冰溝驛南。又折東南流。至西大通堡之東南山中。與西北來之大通河會。又東南。至蘭州西境。入黃河。○大通河。較湟水尤長。源出青海之西北境。阿木你厄枯山。南有池水。東南流。曰烏藍母倫河。西十八度一度。徑在肅州之西南五百里。其山北水。俱分極三十八。北入湟來河。西水會布喀河。惟此水東向。東百五十里。有哈爾昏河。自北來。注之。又東北。曲曲流。南受一水。又東北。有滿楚客河。自西北來。會。東經甘州府南邊外番大山。凡山。南水。俱流入青海。東南流。入百里。北受小水六。南受小水五。至西大通堡。入邊。經堡西。又東南。會湟水。又東南。

至苦水堡西南南入黃河即古浩疊水也。西十三度一分極三十六

度三分

汾水源出靜樂縣北管涔山。山最高大蜿蜒數百里為山西諸山之祖其東北水皆北

入桑乾其東水皆東入滹沱其西水皆入黃河南流經而汾水其南水也西四度三分極三十九度

寧化所西又東南流其左源二澗出管涔之東山者合

而西南流來會。管涔自神池堡而南連峯不斷西為岢嵐州古茅山荷葉山相接此則靜樂東

北境山在頭馬營之北其東北衍為雁門廣武諸山出城東北為渾源之北岳其東南為萬華雲中巾字諸山

曲折而南為霍州之霍山南流經縣東北折而西南流經城西北又

西南有碾河自東北來合兩小水折西北流來注之。碾河

出東北山西南流百里有小水自東南來會折西北流又北合一水折西流經縣城南又西入汾又西

南有羊兒河自西北合二澗來注之又南稍西有社干

河自西北來注之折南流經石峽山西有嵐河西北自

嵐縣合一水東流注之。嵐河出嵐縣北山曰葫蘆泉東南流有馬路河自西

來合又東流入汾折東南流有石樓山水自西來合天

成泉水東流注之。石樓山東水東流至樓煩鎮東南天成泉水自西南天成村東北流來會

又東北經雁門村北又東北入汾又東南至天門關西有小水自北來

注之又東南至向陽店南有直谷水合石橋河自東來

注之。直谷水西北流有東北一水自東黃鼠邨來會又西流經西黃鼠村北有石橋河北自黃山寨西南

來會又西南流至南陽店南入汾水又東南有小水二各自東北來注之  
 一自陽曲灣來一南經太原府治陽曲縣西稍南有韓西至府城西北  
 村水自西合二澗來東注之折西南流經大原縣城東  
 又南有晉水自西來會晉水出縣西懸囊山一名龍山一名結紉山晉泉一泓在縣西  
 南晉祠鎮之南西流入汾又南有榆次北水自東北來注之水出壽山西南流至榆次縣北有小水北自陽曲縣東境山來會又西南百餘里入汾又西南流經清源縣東南徐溝縣北有洞渦水東北來合諸水來會洞水出樂平縣西之陟泉嶺西北流有浮化山水自東北合壽水來注之壽水出壽陽縣西境山兩澗合東南流至縣城西南有一水北自城西一水東自城南來會又西南流浮化山水東自平定州西界來會又西南會洞

渦水又西流有大涂水自東南南合小涂水西北流來會又西經榆次縣城東南有小水自北來會又西南北合一水又西南有象谷河自東南馬陵關南黃花嶺北北流折而西北有大塔山之金水河自東來會又西北至徐溝縣東北會洞渦水又西南經交城縣南有祁縣西流經縣城北又西入汾又西南經交城縣南有祁縣水自東南來注之水出祁縣東南分水嶺北其南水入濁漳也西北流百餘里經縣城北又  
 西北入汾又西南有文水自西北來注之又西過文水縣南文水出縣西北山東南流百里曰文峪河經卦山西石碛山東有小水北自馬鞍山來會又東南百里入汾  
 又西經平遙縣西北境汾州府治汾陽縣東境有馬跑泉水西北自白虎山來注之又東南流折而西經孝義縣東有義河西自狐岐山東流經縣城北而東注之又

南稍西經介休縣北。有中都水。東北自平遙。合諸水來注之。中都水出東南上殿山。西北流有賀水。自東來會。又西北經平遙縣城北。西南流有亭同水。自東南來會于城西北。又西南至介休。北有綿山水。南來會。又西入汾。稍西有孝河西。自孝義南境來注之。又南經冷泉關。西有景家溝。自西北來注之。又南至靈石縣西南。有澗河。西北自烏雞山來注之。又西南有狐岐山。南水自西北。南合康城鎮水。東南流注之。又西南有韓侯嶺水。自東來注之。又西南經汾西縣東。折而東南流。經霍州城。西稍南有水。東自礮台山。西經城南來注之。其西即汾西之轟澗。自縣城來東南。

注之。又南。東受一小水。又南有羅雲山水。自西北來會。稍南有彘水。東北自霍山西南麓。西流注之。又南經趙城縣城西南。有霍水。東北自霍山南麓。西經洪洞縣城北。而西注之。又南經洪洞西南。有澗河。東自岳陽北之。滲水。西南經洪洞城南。而西注之。又西南經平陽府治。臨汾縣西北。有滴水河。合諸水。自東南來注之。滴水河出浮山。縣南長堡。北流至縣西北。有黑水。南合一水。自東來會。又西北流。有楊村河。自北來會。又西北至喬李鎮。又受南北二水。又西流。經府城北。又西入汾。汾水于平陽西北。分為二派。一南流。稍西經襄陵縣城東。一西南流。支渠如織。經城北。及



城西曲而東南。復合。經趙城鎮。西稍南。又分爲二。南流十餘里。復合。又西南。經太平縣東南。曲沃之北。曰高縣。鎮有小水。自東來注之。又西南。經絳州城南。有澮河。東自翼城。曲沃來注之。澮河源出翼城縣東南山。西流。經中衛鎮。又西。稍北。至城南。有小水三源。自南山合而來會。又西北。有城北水。自東來會。又西。經曲沃縣南。又西。經侯馬鎮南。又西。至絳州城南。入汾。又西。有馬首山。清濁水。自北來注之。又西。經稷山縣城南。又西。經河津縣城南。又西南流。至葫蘆灘南。榮河縣北境。入黃河。在龍門之南五十里。曰汾口。西五度九分。極三十分。

洛水。卽古漆沮。源出慶陽府治安化縣北境。三百餘里之

白於山。在邊城寧塞堡南。靖邊營之西南。兩源。一西南流。一東南流。合

而東南。經金塘東。分爲二派。有一水自東北來會。二派

復合。折而東流。又東南。經保安縣西南境。曰洛河。有黑

水河。自西來注之。又東南。有周水。河北自縣城西南流

注之。周水河出保安西北山。在靖邊營之東南。卽白於山之東。阜相去百三十里。東流。折而東南。至縣城

西。有一水自西來會。又東南。卽折而南。百五十里。與洛會。洛河始大。又東南。經安塞縣西

南境。有摩雲嶺。南水自北來注之。嶺在安塞西。保安東

西南水。入洛河。又東。至甘泉縣西北。有一水自東北來注之。水

延安府南。又東南經城西南。又東南有清水泉。自東來山南入洛。注之。又南經雕陰山。東又南經鄜州城東。有採銅川。自東北來注之。又南折而西南流。經洛川縣西境。有街子河。自東北來注之。又南流。至中部縣東北。有華池河。自西北合清水河來會。華池河俗亦名洛水。其源出合水陽府城東北百二十里。東南流。有華池水。自北來會。華池三源。曰豹子川。南流曰平戎川。西南流合而南。其西北有一水來會。東南流曰華池河。延鳩川自西來會。又東南流。經邵庄驛西。又南折而東。二百二十里。至隨后嶺。東北有清水河。自北來會。清水河源在豹子川之東。百餘里。兩源合。東南流。有一水。東北自馬超洞山西南流來會。又南至隆益驛北。有一水。自西來注之。又東南流百餘里。經鄜州西南之長村驛。東折而南流六十里。

與華池河會。又屈曲東南流入洛。又東南有葫蘆河。東河俗名三川水。即豹子川等名也。

北自洛川來注之。河出洛川縣西南境。南稍南。有沮水。流折而西南入洛河。

自西來會。沮水即禹貢沮水。出中部縣西北境。子午山東流。經駝岡北。翟道山南。俗曰沮河。有子午河。自西來會。又東有慈烏河。西南自石龍巖北來會。東南流。經縣城南。又東稍北三十餘里。入洛河。又

南經宜君縣東北境。至武莊鎮西。折東南流。經白水縣東。澄城縣西。有一水自東北來注之。水出麻林山西麓。南流百餘里。入洛

河。在澄城西北。麻林之南。又南甘泉自東北來注之。甘泉即壺梯山。又東即梁山也。

在澄城北山。西南流。至縣西南。有金沙谷。胡倉泉。二池。日城南。西流合而來會。又西南入洛河。又有白

水西北自大神山來注之。水出自秦山。東南流。經縣城西

南又東南入十里至又南有大浴河自東北來注之出  
甘泉口之南入洛河又南稍西經蒲城縣東境  
折而西又八十餘里入洛河又南稍西經蒲城縣東境  
同州府之西北境有一水西北自蒲城來注之水出蒲  
城西北  
境東南流經縣城南漢底鎮折而東南流經府城南又  
東南至朝邑縣南太白池北自同州南有白馬池其東  
曰麻子池又東曰太白池  
皆在洛於趙渡鎮南東入黃河洛水舊於朝邑西之朝  
南岸外於趙渡鎮南東入黃河自明時改  
縣西北之葫蘆灘合渭水東至渭口入黃河自明時改  
流不南入渭今洛口南去倉頭村南之渭口三十里此  
洛周時與渭溼為雍州三川即禹貢漆沮既從小雅瞻  
彼洛矣源處西八度五分極三十七度四分洛口西六  
度四分極三  
十四度七分

渭水源出渭源縣西鳥鼠山一名青雀山南北兩源北源  
發北麓分水嶺東南流分水嶺西北三水皆西北至臨洮府入洮若渭源則東南水也  
經縣城北又東稍南南源水自城西南東北流會焉南源出鳥鼠山南麓大樹下東流折而東北經縣城南又東北與北源會又東稍南有五竹山  
水曰清水河自南來注之又東南經鞏昌府治隴西縣  
城北又東有赤亭水自東北來注之又東南有小水自  
東北來注之水出角山東南麓又東南經寧遠縣西北出桃花  
峽兩岸皆山又南有漳河西南自漳縣來注之漳河出崆峒山東北流曰遮陽水有擦寸河西自西傾山刺能  
河西北自道陽山東南流皆會焉東經縣城南折而東

北流有水自南來會良恭水出岷峨山之北北流有閭  
 井水自西南來會折東北流至新寺鎮北有馬淳河東  
 南自栢林山來會又北有筍溝水自西南來會又東北  
 八十餘里入渭水即古廣吳水也良恭閭井之南即岷  
 州衛岷峨山筍溝也又東南有山丹河自南來注之寧遠  
 源即衛東大山也折而東經縣城北又東流稍折而  
 流折而東北入渭水北折而東經縣城北又東流稍折而  
 東北有桃花山水自西北來注之渭縣西南桃花山東  
 之魯班山南流折而東南經樺林山又北折而東有瓜  
 東麓又東南至寧遠東北境入渭水瓜牛山在寧遠東南  
 牛山水曰南峪河自西南來注之其東南為老君山又  
 東為白崖山即古朱又東經伏羗縣城北有華川水北  
 圍山當伏羗縣西南又東經伏羗縣城北有華川水北  
 自通渭縣來注之水兩源出通渭縣北百餘里安定堡  
 之西北山南流而合至縣城之東又

西南流有十八盤山自高山東南流經城  
 西而南來會又南曲折百二十餘里入渭水又東北  
 流折而東南經秦安縣西南境秦州北境有羅玉河北  
 自靜寧州莊浪縣合諸水南流注之羅玉河上源北曰  
 河苦水河出固原州西境消河堡東北大山其東水入  
 固原清水河北至鳴沙堡入黃河者也其南水南經堡  
 東又西南折而東有一水自東北來會又西南流七十  
 里有一水自西北來會又南有張儀堡水自東合一水  
 來會又南曰苦水河又西南經靜寧州城西北又南有  
 甜水河自東來會于城之西南甜水河出州東隆德縣  
 東連山二源自東北來一源自東南來夾城南西北至城  
 西北而合又西流折而西南至神林堡東折而西流又  
 西折而南有水自東來會又西南經州城南又西南會  
 苦水河又南有一水自西北自青家驛東南流經高家堡  
 西而東南來會折東南流經莊浪縣西南境有一水東  
 北自縣城來一水西北自安定堡東山來並會又東南

流有隴山水自東北來會又折西南流有一水東自華亭南山三鄉關來會又西南有陽元川西北自永寧堡來會又西南至秦安縣城西北又南經神又東南經秦仙嶺東又南入渭水○此水較諸水稍大

州東境有秦州河合諸水自西來注之藉水出州西南境磻冢山東北

流有溫泉水即段谷水自西來又一小水自西北來會東流經州城南又東流南北各受一小水又東入渭河

又折東流有牛頭河自東北來注之牛頭河出清水縣東北天井山東南

阜西南流有湯峪川合濛河自東南來會又西流有集翅河自北來會經縣城北又西南有一水自北山來會又西南至牛頭山西折而南又折而東南入渭水

經清水縣南境又東有丁華嶺水自北來注之又東折而南有黃交峪水自西南來注之又東流經隴州南境有一水自西北來注之又東

稍南有長蛟川自北來注之又東經龍盤山麓至寶雞縣西有塔河自西南來注之又東經縣城南有金陵河西北自吳山來注之金陵河出隴州南境吳山南流合二小水東南流依山西麓至秦嶺

重山之南折而南經寶雞縣城東又南入渭水○吳山即西鎮吳岳禹貢曰嶧山者也陳倉大散關俱在寶雞南其南即大散關路也又東經鳳翔府南境有汧陽河自西北來注之汧陽河即古汧水源出隴州西北之西鎮吳岳東南流有濁水川西南自竹頭

村咸宜關來會又東南流經州城南有汭水出州西北景福山東流經寺屋鎮南又東合北來之魚龍川東南流會東北來一水南經城東而南入汧汧水又南而東南流西受白龍泉水北受石魚溝水又東南至汧陽縣城西南北受暉河水又東南北受澗口河水又東南有入河巨川小水自東北來注之又東南

有伐魚河自西南來注之。又東經岐山縣南境。有石頭河自西南來注之。又東經扶風縣西南境。有清水自南來注之。又東過郿縣城北。又東有洪河南自太白山來。經槐芽鎮西北注之。又東有清湫河南自秦嶺北流。經橫渠鎮西北注之。又東經武功縣南境。有花鎮。東有漳渠自南來注之。又東經盩厔縣城北而東。有黑水自西南來注之。黑水出秦嶺二源。一出林關驛南山。一出其西南山。北流合而東北過三交驛北。又東北過泥嶺西麓。櫻桃驛東。又東北至金井西。有小水自西來會。又東北經盩厔縣城東南。又北入渭水。其北即武功西受鳳翔岐山扶風諸水。北受麟遊永壽乾州

諸水口也。鳳翔二水俱出府北大山。一東南流經府城而東。有岐水北出岐山南流。經縣城西而南來會。經城南。又東南流有漳水北自鳳鳴山南流。右合一水。又東曰漳河。又東北流折而東南。經武功縣城南。有石臼水。西北出麟遊縣西北山。東南流經縣城南。會城東自北來之澄水。又東南百四十里至武功縣城東北。與永壽縣西北之武功河。南流經乾州西南。合西北來之漆水。而南者會于武功城之東南。又東南流入渭水。水口之東即長寧。稍東有赤水。南自終南山北流注之。終南山綿亘自郿縣而東至西安。又東北經興平縣南境。有一水自告其支阜。隨地異名。南來注之。亦出終南山。有二水自西北來。於馬村鎮東西分注之。一即興平縣水。東流。又東經鄠縣北境。咸陽縣城

東南又東北有豐水自西來合諸水北流注之豐水出

南牛首山北流至縣東北有澇水西南出五福山北流

經城西而東北來會又東北流有豹林谷水北流經子

午鎮西炭谷東昆明古池西而北又有瀉水與石龍各

水自東南來合而西北流曰瀉水者俱會又東北至咸

陽縣東又東北經西安府治長安縣北境府城北三十里咸寧

入渭縣北境高陵縣南境涇水自西北來會曰涇口涇水稍

東有灞澮二水自南來合北流注之灞水上源即藍水

也出東南藍田縣藍關之西南山秦嶺其南即丹水南入沔漢者藍水二

源北流而合又西北經縣城南又西北有水合三源自

西南來會亦出秦嶺者也又西北流曰灞水經府境東

而北有澮水西南自太乙山東南之西王峪嶺及秦嶺

三源合而北流經錫谷西抱栢東乃東北流至府東北

境來會既合澮水又東北流至高陵縣南境入渭曰灞

口又東經臨潼縣北境折東北流有淳化清峪二河自

西北來合漆沮二水南流注之淳化河出淳化縣北山

東南流經城東又東南會東北來之清峪河又東南經涇陽縣北境三原縣城

北又東南經高陵縣北境又東南至交口鎮北漆沮自

東北來會沮水出耀州西北境之分水嶺東南流經建

庄西又東南百八十里經州城西南又東南漆水自東

北來會漆水出宜君縣南大神山西南流曰同官川至

同官縣東北有一水自西北山來會南至城東南折而

西南流至耀州城之東南沮水自西來會既會折東南

流至富平縣西北境有甲池水西北來會又東經縣城

西南又南左受一小水又南經孝文陵西又南至高陵

之交口鎮北與淳化河合入渭交口鎮之東北岸即景

渡鎮也又東有一水自南來注之又東稍北經渭南縣城

耳山崇寧鎮來注之。又東經華州西北。有符嶠水。南自

少華山來注之。又東北。經同州府南境。又東北。經華陰

縣北。有水南自太華山北流。經城西而北注之。又東北

至倉頭村南。入黃河。即古渭汭地。曰渭口。源西十二度

五度二分。入河西六度四分。極三十四度七分。

涇水。源出平涼府西北境筭頭山。在瓦亭驛西北高山

由固原州北至鳴沙堡入河。其西南即隆德縣東北諸

水。為羅玉河南至秦安縣入渭者也。涇水出其東南麓

兩源並發。東南流。至瓦亭南折而東。有小水四俱自西

南美高山來注之。又東至固安鎮北。折東南流。至府城

西北。有橫水。自西南來會。橫水出府西南。宿鎮之西

北。大統山南。又東北。至府城西北。與涇水會。又東。經府城北。又東南。有二水

俱西北。自北山來會。一曰盧水。經華亭縣東北境。崇信

縣北境。有潘雲澗。合二水。自北來注之。又東南。至涇州

城西北。有汭水。合諸水。西自華亭崇信來北注之。汭水出華

亭西隴山之東麓。東南流。有一水自西南來會。東北流

經縣城南。又東北。有北水。自西北來注之。又東北。有策

底河。西北自武山南麓來注之。又東。又東流。稍北。有鎮

原縣水。自西北來注之。水出縣西北大方山。東南流。經

北來會。一水自東北來會。又東南。百八十里。入涇。折東南流。至長武縣東北。有



盤口河西自崇信涇州之南境來注之。盤口河出崇信縣西南山東北  
 流經縣南境循山麓東北經涇州南境又東稍南有馬  
 北至瓦雲驛南又東經長武縣北境東入涇  
 連河北自慶陽府合環縣合水寧州真寧諸川來會水  
 勢始盛。馬連河源出慶陽府東北鐵角城之北山東山  
 其東隔岡即洛水也二源分流至城西而合西  
 南流屈折百九十里至懷安所北有一水北自山中  
 流經鐵邊城西折西南流來注之又南至柔遠城之東  
 南有黑水河自西北來會又南有一水自東北來注之  
 又南經府城東而南有環河西北自環縣合諸水來會  
 環河出環縣東北與隆山西南流有山城水自西北來  
 會折東南流有一水自西來會又東南經木鉢鎮南有  
 各道川自西來會又東有一水自東北來會又東南流  
 折而南有佛堂溝自西來注之又南至阜城鎮南有野  
 狐溝自西來注之又東南至府城西南又東南會馬連  
 河既會東南流有柴家河自東北來注之又東南有建

河東北自合水縣城之東西南流注之又南百餘里至  
 寧州北有珊瑚川自西北來有小延川大延川東北自  
 襄樂鎮合西南流經寧州城北而西來並會又南經州  
 城西又東南有五龍河自東來注之又曲折而南至長  
 武縣東北境有真寧縣水自東合數小水經縣城南而  
 西受北來之馬造溝西流注之又西南與涇水會此水  
 源多流巨又南經長武東南至停口堡東有黑水河西  
 與涇水瑯又南經長武東南至停口堡東有黑水河西  
 南自靈臺縣來會。河出靈臺縣西南境天臺山其西即隴州南即汧陽縣也水東北流經縣  
 南又東北流有一水自南來會又東南經邠州北又  
 東北經靜山南麓至堡南東入涇又東南經邠州北又  
 東南有溫涼河東北自三水縣合汧水來會。溫涼河出真寧縣南  
 境山兩水南流而合折東南流經三水縣西境又南有  
 汧水自三水縣東北石門山西南流經城南而西南流  
 來會又其西岸有大谷鎮水自西南來會。水出永壽北  
 南入涇

涇州東南。涇水至此曰九曲。經永壽縣東北境。淳化縣境入涇。

西境有姜源河自東北來注之。又東南經醴泉縣東北

境。依九夢山東麓。至南屯鎮之北。有水自西北來注之。

水出乾州北山東南流。至甘北鎮南有五峯山水自北

來會。東南經醴泉北。有入魚河。自北來會。又東有泥河

西自縣城來會。又東北入涇。其東岸即石橋鎮及北屯

鎮也。南屯鎮南數十里。即文王武王二陵咸陽北境。

又東南經涇陽縣南。又東南至高陵縣西南之上馬渡。

與渭水會。曰涇口。源西十度三分。極三十五度八分。口西七度四分。極三十四度五分。

洛水。即豫州川。源出陝西商州雒南縣西冢領山。有三源。

山在少華山之東南。有水東南流。俗曰皆谷河。經南坪

東。其西南有藥子嶺。北二水合。東北流。至坪東南來會。

南坪之西北。連岡相接。俗曰龍耳山。疑即禹貢導洛之

熊耳。東南流九十里。經縣北。又東南流。有一水西南來

會。俗曰東川。又東南有禹平。合東南流。經縣北。又東南

河合二水。北自蘆靈關來會。南北各受小水。一。至靈峪口之南。東入河南界。百數十

里。經盧氏縣城南。又曲曲東北。經熊耳山北。山為伊水

泉。洛水相去尚八源北皆岡

十里。不相涉也。二百七十里。至永寧縣城南。又東北

經宜陽縣城北。又東北出重山。至河南府城洛陽縣西

南境。有澗水。合穀水。西北自澗池新安來會。又東。經府

城南而東。有灑水。自北來會。又東。經孟津縣南境。至偃

師縣城南。有伊水。自西南來會。澗水出澗池縣北境之

白石山。南流。經縣東。稍

南折而東流經義昌驛南又東穀水西北自山來注之俗總名曰穀水又東稍南經新安縣城南又東稍北至府西境有王祥河自西來會東南入洛。灋水出府城西北境晉亭山與穀城山相連東南流經府城東北又東南入洛。伊水出盧氏縣東南百六十里之東巒山即熊耳山支阜亦曰閭頓嶺與杏花山相連東北流經嵩縣城南又東北經伊陽縣北境白元鎮東折而北流經宜陽縣東境又折東北流至洛陽南境有小水自東南來注之又東經翟鎮南洛水既會伊水又東北流又東北至偃師縣城南入洛。洛水既會伊水又東北流經鞏縣西北而東北至汜水縣之西北入河。源西六度十四度。洛口西三度三分。極三十五度弱此新洛口也。

濟瀆源出懷慶府濟源縣西北與山西垣曲陽城二縣接界之王屋山頂曰天壇有太乙池。渟泓不流。即濟源禹

貢所謂沅水也。

王屋山在垣曲縣之東北界陽城縣之西南界其東南為盤亭山又東為析城

山源西四度四分極三十五度三分強東數十里出地東流經濟源縣城

北又東分為二派一經柏香鎮之南東南流入河。南岸為鞏

縣西北一東流經鎮北又東曰豬龍河經府城南境又

東經溫縣北境又東南至武陟縣南之澗溝村入河。南岸

為汜水縣東北及河陰縣西北境河陰之西南為滎澤東為滎陽自西漢末不復南溢為滎矣

沁水源出山西沁州沁源縣北之綿山車家嶺俗曰水谷

河東南流其東源出琴谷者自東北來會經綿上鎮南

又南經陽城村西南官軍鎮東有二小水自東北來會

一香果山水西南流有五龍川合浩河自西北來會五龍  
 一馬圈溝水西南流有浩河出仁霧山東流經  
 川出土嶺西山東南流有浩河出仁霧山東流經  
 韓洪鎮北郭道鎮南與五龍川會東南流入沁水又南  
 經縣東而南有青龍河自東來會折西南有西川河自  
 西北來會南流經圍寨鎮西有大南川自西北來會又  
 南經屯留縣西境岳陽縣東境之高壁村東有和川自  
 西來會又南經蘇村東衛寨西有邊寨鎮水自東北來  
 注之又西南至端氏鎮南有邢堡水自西北來注之其  
 南即三峽偃月山也又東流一小水自東北來注之又  
 南經沁水縣東境有海河合諸水自東北來會海河出沁水縣

西之烏嶺關東流北合一水東南流經縣城北又東南  
 流有固鎮水合一水自西南來會又東有碧峯山水自  
 北來會俗曰大峪溝又東有友泉村水自南來注之東入沁水又東流有海子河玉溪  
 河自東北合來注之折而東南經澤州西北境至陽城  
 縣東有小水自東來蘆水自西來並會又南有澤河自  
 西來會澤河出陽城縣西南境析城山西北之岳神山  
 東流有一水西北自西山來會又南折而東受東北來  
 流有桑村河自西來會又東入沁折而東受東北來  
 之長河水又南流入河南界經懷慶府西北濟源縣北  
 之太行山東南流經窰頭村南又東南至府西北有一  
 水自西南來注之東經府城北而東有廣濟河支津自

西南穿城而東北流來會其北受大丹河水水勢益盛

大丹河出路安府西南山南流至高平縣東北有浮雲

河西北來會南經縣城東又南許河自西來注之有耳

白水東北自陵川縣東北之聖宮山西南流合蒲水來

會又南流東受白羊河水又南經澤州東南境有白河

黃沙河西北自州城合而東南會天井關北水東入丹

河又折而東南入河南界經懷慶府北境之方山東又

東南出山流分爲二其東流者曰小丹河東北經修武

獲嘉與衛河合者也其南流曰大丹河至懷慶府城之

東北入又折而東經溫縣北境至武陟縣城北折而東

沁水南流數十里入河曰沁口在澗溝村東二十餘里南岸即河陰縣北境也

水道提綱卷六終

