

ル 5  
112  
1

京畿諸水

盛京諸水

海

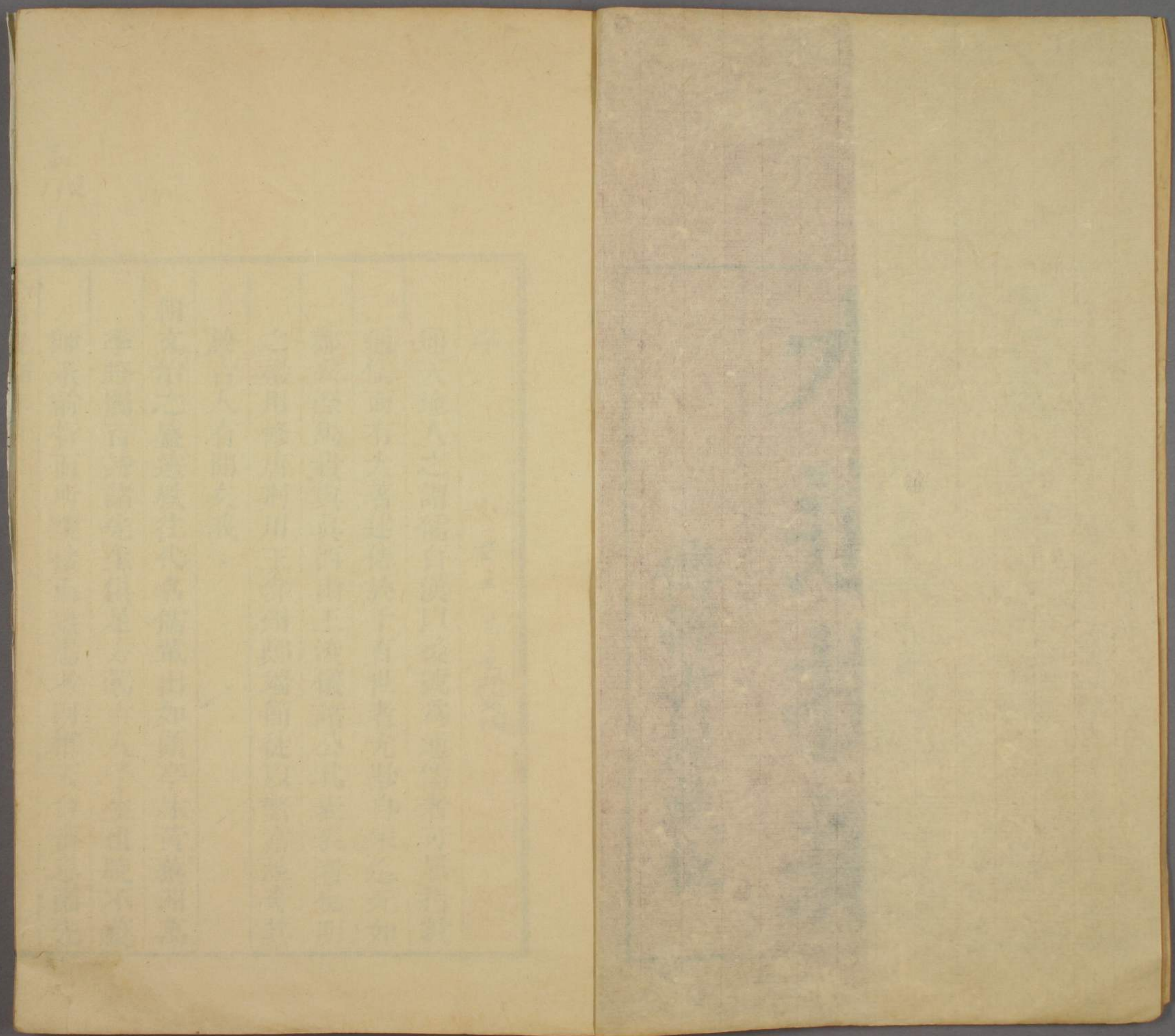
水道提綱一



天台齊息園先生著

木道提綱

傳經書屋藏板



呂  
112  
1



序

通天地人之謂儒自漢以後號為通儒者可屈指數  
通儒而有著述傳於千百世者尤尠自宋迄元如  
鄭夾漈馬貴與真西山王浚儀諸公其表表者也明  
之楊用修唐荆川王弇州鄭端簡徒以繁富炫奇其  
於古人有閒矣我

朝文治之盛遠軼往代名儒輩出如顧亭林黃黎洲萬  
季野閻百詩諸先生俱足方駕古人予生也晚不獲  
師承前哲而所親接而熟悉者則惟天台齊息園先

水道是圖

明治苗年三月三日

支那  
有



生先生著述甚夥而其最大者則水道提綱一書開  
嘗而叩所以作是書之由蓋在一統志纂修時同館  
前輩楊農先王次山兩先生相與議論謂天文地理  
之書愈久愈詳惟水道未有全書酈道元水經注徵  
引雖博雅而踈漏躑駁亦復不免於今而欲成一大  
書非君莫屬次山先生之座主也承命旬日搆就海  
之一則兩前輩斂衽歎服積十餘年反覆攷訂而後  
出全書以示人窮流派源支分派別展卷披闕朗若  
列眉洵乎其爲通天地人之大儒而其書亦千百世

不朽之書卽起夾漈貴與西山浚儀諸公於今日亦  
當閣筆推服無疑也一統志總裁宗伯溧陽任公凡  
勘定諸纂修分輯書俱委之先生同時總裁一鉅公  
素負盛名傲狠不相下一日忽踵門舉外藩蒙古屬  
國書再拜屬之先生蓋東海徐尚書原稿所未備而  
檔冊譯語多不可曉文人學士所未載筆無可依據  
先生廼按

內府圖籍獨勦爲之其圖縱橫數丈列之中庭地上扶  
服諦審默識會通此他人所五色目迷者而先生一

覽無遺亦可見其天姿絕異之一端矣先生爲人沖  
懷善下恂恂若訥與予交好三十餘年每談論竟日  
未嘗不望洋而歎也衰老餘齡竊喜得見是書之梓  
行而瀛三東瞻兩戴君表章師業有古人之風尤可  
嘉也故爲之述其緣起如此若以云序則吾豈敢且  
是書之必傳亦何待於序哉

乾隆丙申孟秋同學年弟淮南阮學濬拜篋

### 水道提綱序

大地合水土爲體居天正中亦若人身然山其筋骨  
而水其脈絡也至靜者山靜中有動故爲幹爲枝以  
一而萬又以萬區界百川至動者水動中有靜故爲  
源爲委以萬而一又以一遍周六合陰陽自相經緯  
與日月星辰之麗天爲經緯者理氣協應此地道承  
天所以含萬物而化光也志地有書九邱尚矣治水  
莫神於大禹言地亦莫精於禹貢以治水先委後源  
則列敘九州疆域中高山大川自濱海之冀堯青徐

揚州西迄梁雍以山自有幹與枝水自有源與委則  
總敘導山四列導水九川皆起雍梁而東至於海詩  
言旣景乃岡相其陰陽觀其流泉古聖人體國經野  
以建都邑利農田濟舟楫設津梁轉運阜財襟帶險  
固孰有不於水深究其本末者乎自漢後地志日多  
專言水者惟有水經及酈道元注道元於西北諸水  
鉅細不遺可謂精矣後儒言水或解詩書春秋或釋  
班志或於寰宇畧撮梗概或於郡邑各記方隅其志  
存經濟者於治河防海水利守邊博考古今暢言得

失政理所係援引雖多不厭其繁雜若夫志在藝文  
情侈觀覽或於神怪荒唐遙續山海或於洞天梵宇  
揄揚仙佛或於遊踪偶及逞異眩奇形容文飾祇足  
供詞賦採用以爲美談從未有將中國所有巨瀆經  
流實在其間其見可筏可舟不枯不涸如孟子所言  
原泉混混放乎四海者用水經遺意上法禹貢導川  
總其大凡芟除地志繁稱遠引分名別號附會穿鑿  
之陋務使源委了然展卷卽得此水道提綱所以紀  
載今日實有之脈絡山川都邑並用今名畧識古蹟

取其質不取其文如河經數徒濟惟入河漢有別支  
江源非一黑水未知誰是積石原在羌中前賢早有  
辯論無煩復贅取其實不取其虛也蓋自古帝王功  
德之盛莫如我

朝重熙累洽治致昇平幅員之廣盡天所覆亦莫如我

朝臣名南學識愚淺自乾隆丙辰蒙

恩擢入翰林纂修一統志伏睹

聖祖御製輿圖東西爲地經度以占節氣後先南北爲地緯  
度以測辰極高下漠北直過和林抵白哈海西番遙

窮拉藏至岡底斯凡金沙瀾滄潞江崑崙青海之近  
在邊陲黑龍盧胸松花嫩尼按出虎水烏蘇里江之  
本屬內地者源委秩如已迥非從前史志所能稍及  
而我

皇上聖神文武善繼善述

天威遐震克奏膚功踰流沙而開四鎮蕩平伊犁回部拓  
地至二萬里西域並入版圖濛汜咸受正朔此豈漢  
唐元明盛時賓貢享王所能較量濶狹乎哉卽古稱  
唐虞協和萬邦羲和所宅章亥所步伯益夷堅所志

水道提綱序



方斯獲矣臣初久在志館考校圖籍於直省外又專輯外藩蒙古屬國諸部道里翔實是以志成之後亦嘗條其水道惟圖無可據者闕之及蒙

恩告歸台山杜門無事養病餘暇時檢篋中舊藁次第編錄共成二十八卷臣思爲萬國朝宗者君爲萬川會同者海也以一水論發源爲綱其納受支流爲目以羣水論巨瀆爲綱餘皆爲目如統域中以論則會歸有極惟海實爲綱中之綱凡巨瀆能兼支流注海者亦目中有綱綱中有目耳是以詮列次第不依水經

冠以海水自北而南并取禹貢首冀次兗之意內自盛京鴨綠江口以西而南而西南至合浦外自雲南而西而北又自漠北阿爾太山肯忒山而東至海又自海而南而西而北包朝鮮至遼陽域中萬川綱目畢列至於葱嶺以西水入西海印度水入南海丁零黠戛斯以北水入北海前史或畧記其地以我

朝之聲名洋溢凡有血氣莫不尊親則重譯慕思盡爲疆索占測經緯合寰瀛以成圖臣固可執筆俟也禹貢曰聲教訖于四海說者謂極言之未可徵實然則自

生民以來久道化成一統無外能實有其盛超越前古其惟我

大清也歟

乾隆辛巳孟春原任禮部右侍郎臣齊召南謹序

欽定四庫全書提要

水道提綱二十八卷

國朝齊召南撰召南字次風台州人乾隆丙辰召試博學鴻詞授翰林院編修官至禮部侍郎歷代史書各志地理而水道則自水經以外無專書郭璞所注久佚不傳酈道元所注詳於北而略於南且距今千載陵谷改移卽所述北方諸水亦多非其舊

國初餘姚黃宗羲作今水經一卷篇幅寥寥粗具梗概且塞外諸水頗有舛譌不足以資考證召南官翰林

時預修

大清一統志外藩蒙古諸部是所分校故於西北地形多能考驗且天下輿圖備於書局又得以博考旁稽乃參以耳目見聞互相鉤校以成是編首以海次爲盛京至京東諸水次爲直沽所匯諸水次爲北運河次爲河及入河諸水次爲淮及入淮諸水次爲江及入江諸水次爲江南運河及太湖入海港浦次爲浙江閩江粵江次雲南諸水次爲西藏諸水次漠北阿爾泰以南水及黑龍江松花諸江次東北海朝鮮諸水

次塞北漠南諸水而終以西域諸水大抵通津所注往往袤延數千里不可限以疆域召南所敘不以郡邑爲分惟以巨川爲綱而以所會衆流爲目故曰提綱其源流分合方隅曲折則統以今日水道爲主不屑屑附會於古義而沿革同異亦卽互見於其間其自序譏古來記地理者志在藝文情侈觀覽或於神仙荒怪遙續山海或於洞天梵宇揄揚仙佛或於游蹤偶及逞異炫奇形容文飾祇以供詞賦之用故所敘錄頗爲詳核與水經注之模山範水其命意固殊

水經攷異  
矣然非召南生逢

聖代當敷天砥屬之時亦不能於數萬里外聞古人之所未聞言之如指諸掌也

次塞北漠南諸水而終以西域諸水大抵通津所注  
往往袤延數千里不可限以疆域召南所敘不以郡  
邑爲分惟以巨川爲綱而以所會衆流爲目故曰提  
綱其源流分合方隅曲折則統以今日水道爲主不  
屑屑附會於古義而沿革同異亦卽互見於其間其  
自序譏古來記地理者志在藝文情侈觀覽或於神  
仙荒怪遙續山海或於洞天梵宇揄揚仙佛或於游  
蹤偶及逞異炫奇形容文飾祇以供詞賦之用故所  
敘錄頗爲詳核與水經注之模山範水其命意固殊

矣然非召南生逢

聖代當敷天砥屬之時亦不能於數萬里外聞古人之所未聞言之如指諸掌也

勢而詳著其綱無異聚米畫沙簡而能周博而有要其援據尤慎凡書之稍涉荒邈者汰弗錄且郡縣之名悉從皇輿表以本朝所定爲斷使讀者展卷瞭然而瀦防宣洩之法黍稌粟麥之宜轉運飛輓之利胥於此得其槩焉視方輿紀要及錐指金鑑諸書其有裨世用略相等昔唐一行以爲天下山河之象存乎兩戒自三危積石負終南地絡之陰東及太華踰河並雷首砥柱王屋太行北抵常山之右乃東循塞垣至濊貊朝鮮是謂北紀南戒自岷山嶓冢負地絡之陽東及太華連商山熊耳外方桐柏自上洛

南逾江漢攜武當荆山至於衡陽乃東循嶺徼達東甌閩  
中是謂南紀夫兩戒之必有紀者即提綱之謂也綱舉而  
水維悉舉隨所往而有軌可循詩人所為以江漢為南國  
之紀者其權輿也方今

德威遐暢兩金川比復置尉設官巴朗鄂什之區噶依勒  
圍之險其藪澤川浸更有出於耳目聞見之外者提綱一  
書剴劂告竣惜先生不獲鉤稽綴緝蔚為鉅編也是又在  
乎淹雅之儒操筆而踵其後矣

乾隆丙申七月既望韓城後學王杰撰

水道提綱目次

卷一

海東北自鴨綠江經盛京京畿山東江南浙江福建廣東

卷二

盛京諸水鴨綠江 西至京東灤河 薊運河

卷三

京畿諸水直沽所匯白河 桑乾河 清河 漳河 衛河

卷四

運河源自山東之汶上分水北至天津南至清口

水道是綱目次

山東諸水

卷五

黃河

附 河源以北青海及甘肅不入河諸水

青海 甘肅邊地安遠堡水 鎮番衛水即瀘野  
永昌衛水 山丹水即弱水 布隆吉河即黑水

卷六

入河巨川

洮水 湟水 浩盪水 汾水 北洛水  
渭水 涇水 洛水 濟水 沁水

卷七

淮

入淮巨川

汝水 沙水  
潁水

南運河

邗溝北自淮水南至大江

卷八

江

止 自岷山南至敘州府會金沙江

卷九

江

中 自敘州府東至漢口會漢水

卷十

江

下 自漢口東至入海

卷十一

水道是圖目次

入江巨川 一 涪水 白水 西漢 嘉陵江 渠

卷十二

入江巨川 二 資水 洞庭所匯 澧水 沅水 湘水

卷十三

入江巨川 三 漢水 雲夢

卷十四

入江巨川 四 彭蠡所匯 章江 貢江 諸水

卷十五

江南運河 北自京口南至浙江

太湖入海港浦 江以南 浙以北

卷十六

浙江 浙東入海諸水 附福寧諸小水

卷十七

閩江 西南至廣東潮州府水

卷十八

粵江 上 東江 北江 西江之桂水

卷十九

粵江 中 西江之柳水 北盤江 南盤江

水道是綱目次



卷二十

粵江下西江之鬱水至潯州府會黔江又至梧州府會桂水又至廣州府會北江東江而南入海  
西南至合浦入海諸水

卷二十一

雲南諸水

卷二十二

西藏諸水

卷二十三

漠北阿爾泰山以南諸水

卷二十四

漠北黑龍江

卷二十五

入黑龍江巨川

克魯倫河  
烏蘇里江

松花江

嫩江

卷二十六

海自黑龍江口以南諸水

朝鮮國諸水

卷二十七

塞北各蒙古諸水

水道提綱目次

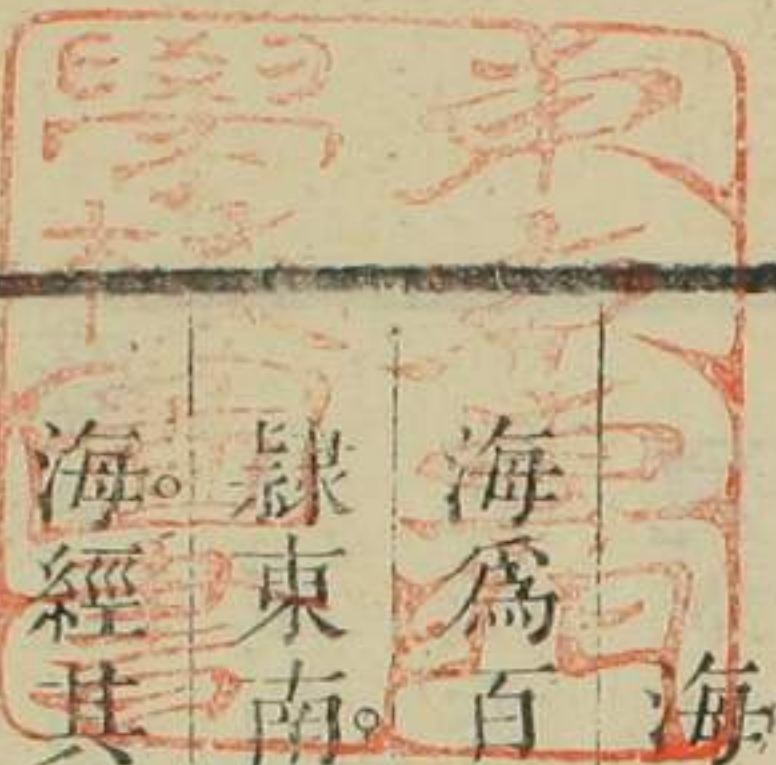
卷二十八

西域諸水

水道提綱目次終

水道提綱卷一

原任禮部侍郎臣齊召南編錄



海為百川之匯。自鴨綠江口西襟盛京南。京師直隸東南。又南襟山東之北。而東古所謂渤海也。東為大海。經其東南。又南襟江南。浙江之東。又南襟福建。東折而西。經其南。又西襟廣東之南。凡兩京五布政司地際海。禹貢冀兗青徐揚五州。漢志遼東。遼西。漁陽。廣陽。渤海。平原。千乘。齊郡。北海。東萊。琅琊。東海。臨淮。廣陵。會稽。

水道提綱卷一

海

南海合浦十七郡國也。共得巨川口九。曰鴨綠。曰大遼。曰天津。曰大清河。曰河淮。曰大江。曰浙江。曰閩江。曰粵江。

盛京東南之鴨綠江口。在九連城南。其東為朝鮮國界。海口與山東登州之成山遙相望。○海自鴨綠口西經鳳凰城秀巖城南。有小水口五。又西南經東高麗城西。高麗城南。有小水口一。又西南過官家山。又西南經古金州城東南。有小水口六。

自東高麗城東南至此海中洲島無數。又西南為寧海縣之旅順城。地自古金州城西南至此。橫僅數十里。東南西三面懸居海中。其山脈東

北自長白山來。西經盛京東南之興京。摩天嶺而西南。相接千有餘里。至旅順入海。海中洲大者曰北黃城。曰南黃城。曰小欽。大欽二島。其東曰鼉磯島。又南曰廟島。其南曰長山島。洲嶼落落如星羅碁布。又南即山東登州府蓬萊縣也。古稱渤海本大海之支港。說者言禹時青州踰渤海。北兼營州之地。其勢固自然也。旅順三面懸海。南望蓬萊。僅二百五十里。南過海。至北黃城島。僅百餘里。西望天津千里。○海自旅順城折而北。經城西。其西為鐵山島。又西為雙島。又北而東。為寧海縣西。又北稍西。為復州城。有小水口三。復州城西南。為長興島。島大數十里。海中洲之巨者。又北而東。為永寧監城。李官屯。熊岳城。蓋平縣之西。有小水口三。熊岳水口。西有兔兒島。蓋平縣西有連雲島。皆小洲。又北有耀州河。

口又西北為海城縣西南之大遼河口。自河以左為遼東以右為遼西

漕運由此口入。○海自遼河口西北經右屯衛南有小水口二

至衛南為大凌河口。又西經錦州府南為小凌河口。又

西稍南經松山杏山東南塔山村東。東有小筆架二島又西

南經連山雙橋二城寧遠州東南水口。口東南有桃花菊花二島

即明所稱又西南經沙河所中後所高兒河前衛中前

所五城南有小水口五。又西為山海關南。其西入直隸界海自山海

關之南東北至大遼河口六百里大遼河口南至旅順城六百餘里自旅順東北至鴨綠口八百餘里

直隸東北自山海關之南經山海衛南又西南經撫寧縣

東南有小水口四。又西南經昌黎縣東南有小水口二。

又西南經樂亭縣南之齊家庄為永平府之灤河口。又

西有小水口。又西經灤州南。又西經順天豐潤縣南之

澗河庄南有小水口三。又西經神堂韓沽南寶坻縣東

南境為薊運河口。○海折而南經武清縣東南境為新

河鎮東即天津直沽口也。口曰大沽。有海神廟。當天津

府之東南。東北至山海關六百里南至山東界二百五十里東南至山東之登州府八百餘里古黃

河入海也。○海自直沽南經靜海縣東又南稍西為青縣

東之濟溝小口。又東南經鹽山縣東北。其東南入山東海豐縣界

山東地東北正東東南三面濱海。○海自武定府之海豐縣東北有大沽口。又東南經霑化縣濱州東北。又東南為利津縣東北之大清河口。俗曰牡蠣。東省巨川惟大清河。又東南經蒲臺縣東北。又東為青州府之博興縣樂安縣東北。即小清河口也。又東南經壽光縣北。萊州府之濰縣東北。昌邑縣北。有小水口五。濰水口其大者。自小清河口而東為濰河口。為黑洋口。為于河口。為白狼河口。又東為濰口。俗曰淮河。又東為北膠河口。又東為海倉口。又東北經萊府治掖縣北。北有海廟口。其西曰芙蓉島。又北為三山口。又東北經登州府之招遠縣西北。有界河

口。又東北有地懸入海中。曰岬嶼島。又東北經黃縣北。有小水口。西曰桑島。又東北經登府治蓬萊縣城之西北而東。蓬萊閣在府西北。北有廟島。西北曰大小黑山二島。東曰長山島。又北曰侯雞島。高山島。又北曰鼉磯島。稍細。又東北曰碗磯島。稍大。曰大欽。小欽。南黃城北。黃城四島。北與旅順口隔海相望。長山島之東曰沙門島。小竹大竹二島皆在府東北灣子口之北。又東南經福山縣北。有小水口。又東北地懸入海中。曰之罘島。又東南經奇山所東北。又東南經寧海州城北。有小水口。外島嶼無數。可名者曰栲栳島。曰大小崆峒。養馬及莒四島。曰權子島。皆在之罘島東。正對州北。又東經文登縣北之威海衛西之龍門港口。若斷若連。又東經文登縣北之威海衛西。北東三面。西有戲山。金山。寨。郝慶。三港口。衛東島嶼無數。可名者曰雙島。曰劉公島。曰衣島。其南即

長峯。又東南經夏崖所東曰朝陽口。又東經榮城縣城

北。榮城即成山衛西北有雞鳴島。東北海驢島。成山地一線。縱二十里。北東

南三面懸居海中。東六度八分。極。海自成山之東折

而西南。經山麓西至縣城南之裏島口。始折而南。經龍

池崖。尋山所崖頭集。東有港口四。曰養魚池。曰青魚灘。曰倭島。曰佳雞旺。

又南為寧津所東北之桑溝口。又東北而南而西南。經

赤山寨。東南有鑊鄒島。石島。又西南經靖海衛南。有馬

家。紫朱家。閩二。又西折而北。為文登縣南之望海口。長

會。又西為五里島口。長會之西有姑嫂島。又西經海

陽縣之南。即海。有小水口六。東曰密頭口。浪暖口。南曰

口。乳山口。即大河口也。海洋三面懸海。東。又西南經大

嵩衛南有港口二。東南草島。又西經萊陽縣南之大

山所南。海渚曲入。經行村寨南。中有香島。馬公島。其口

千里。又西。海渚曲入。北為五龍河口。又西經雄崖所東

北西三面。有李家口。金家口。齊。又西南經即墨縣東之

坡子口。東。有蘆島。水島。青島。田橫島。長牙。又西。有渚

曲入。曰嶼村口。又西南經鰲山衛東南。嶼山三面懸海。

有嶼島。及大管。獅子。小管。小女。四島。白雄崖所。又南經

黃龍庄。坡子口。及鰲山衛地。實三面居海中。也。又南經

卽墨南境。勞山東折而西。經浮山所南。又折而北。至縣

西南之女姑口。勞山地。東西南三面懸海。南北八十里。東西五十里。其東南有石門島。車公島。

勞公島。南有福島。石島。梅島。浮山所。西與靈山衛相對。自女姑口西北經膠州東

南之會海口。麻灣口。卽南膠河口也。北膠河北至昌邑。東北之海倉口入

北海。而南膠河至此入海。二河之源出州。西北分水嶺以山險相阻。故運舟不能通。又西北經州

城東南。又南經靈山衛。東有小口。曰小河。曰大河。曰頭

其東南曰古積洋。卽東海大洋也。渚中。小島曰陰島。曰黃島。曰陳家島。曰竹盆島。近衛東南曰薛家。劉家。顧家

三島。又南爲古鎮口。夏河所龍旺口。東又南爲諸城縣

東南境。夏河所之琅琊臺。三面懸海。又西爲窑頭董家

安家三港口。又西南經日照縣東南。石臼所南之夾倉

口。又南爲濤濰張濰嵐山三口。又西南經安東衛西南

之荻水口。其西南入江南界。海西自海豐東至成山

里。

江南自荻水口西南經贛榆縣東。有小水口四。曰柘桂。曰

庄。曰芑口。芑口隔海。有秦山。頗高大。又南經海州城東。有小水口五。曰唐

范家。曰小河。曰臨洪。○州東隔海巨島。卽古鬱洲也。懸

居海中。洲東有雲臺山。有二水入海口。西北有虛○海

又南稍東經新垣板浦白河港三口。又南爲鹽河入海。

俗稱曰淮河口。又南稍東。經安東縣東北之雲梯關。是

為大河淮瀆入海口也。自茨木口至此二百八十里。自此至大江口五百餘里。口東

三度五分。極。○海自河淮口之南稍東。經阜寧縣東。有

射陽出海三口。北曰雙洋港。中曰當尖港。南曰射陽港。又南稍東。經鹽城

縣如臯縣東。有水口六。皆串場鹽河洩水之港。曰野潮。曰新

洋港。曰大開港。曰翻龍港。曰苦水洋。曰天開河頭。又南稍東。經通州東境之蓼

角。南與崇明之北舊城。西南與太倉州北境相望。是

為大江入海口也。蓼角。在通州狼山之東百二十里。自此南至吳淞口。二百二十里。又

二百餘里。西南至金山城。口東四度八分。極三十二度。江口之南。經太倉州鎮洋

縣東北。有七鴉楊林新巖劉家四浦口。隔海與崇明縣

相望。○崇明。即東沙。懸居海中。縣城西與太倉。南與吳

淞江口相望。地南北六七十里。東西百二十餘里。今城

三沙。東北有永豐沙。東南有裨沙。南有新興沙。實大江口水口沙也。○又南稍東。經嘉定

縣東羅店鎮水口。又東南。為吳淞江口。又南。經寶山縣

城東北。又南。經上海縣東。又南。折而西。經南匯縣南。又

西南。經松江府華亭縣東南。奉賢縣南。又西南。經金山

縣城南。金山縣東南海中島嶼。有勝山。金山。龜山。盤山。小洋。大洋。二山。又東有馬跡山。花鳥山。畫山。驛

絡相連。近于南匯。○又西。經白沙灣江門營之南。又西入浙江界。



浙江自江門營西南經平湖縣東南有乍浦口口東南有浦山又

西南經海鹽縣東南稍西為澉浦口東南與曹娥江口相望有白塔山在

中又西經海寧縣東南稍西為赭山與南岸之龕山相

對曰海門即浙江口也浙江東北至吳淞口三百里東南至舟山四百里東四度極

三十度南自蕭山縣東北之龕山龕山北臨浙江傍有小山懸居俗曰

鼈子又東稍南經紹興府治山陰縣北境三江閘口又

東南經上虞縣北瀝海所西北之曹娥江口又東北經

餘姚縣北境臨山衛許山所北又東北經慈谿縣北境

觀海衛盛山之北始折而南稍東經奄浦古窑淞浦三

口海中島嶼曰許山其南曰泥螺山嶼浦山其北曰西崔山東崔山又東曰五齊山烈表山又南經

鎮海縣東招寶山麓外即七里嶼又南曰蛟門即甬江口寧

波府治鄞縣之水口也前即三山大洋當口東北島嶼

甚多最大者曰金塘山又東南為舟山定海縣蛟門東北

大洲南北長廣數十里近南曰虎蹲山曰大謝山近北曰金塘山與烈表五齊兩山相接其東南即舟山也

○舟山定海縣懸居海中正西與蛟門西南與象山相

望地形如舟首向西北尾指東南縣城近西南火燒門港與穿山郭衢二所相對其西北過螺頭門即大謝

山其前導小舩也正北曰大沙口相近有長白山又北

曰秀山又北曰岱山稍鉅又北曰大衢山其東南尾曰

舵魯洞魯隔海東北曰普陀山曰竹嶼門又東曰大落

伽山南曰小落伽山普陀之南曰順母塗曰朱家尖曰

盧家山曰桃花山皆與舵魯相近者由東而南曰鳥沙  
 門曰沈家門曰田魯山地稍寬廣東南曰亂礁洋正南  
 曰東魯門西魯門又西隔海即象山北之錢  
 倉所也舟山為甬江外屏其外即大洋海○海自鄞  
 江南口又東南有小口二一對黃茅山一對又東南經  
 穿山所北折而南而西經郭衢所東南海渚曲入經所  
 南而西經慈魯吉埼司大嵩所松魯之南又西北經河  
 泊所東南折而西南經奉化縣東南又西南為浮門折  
 而東屈曲經象山縣城西北又北至錢倉所西北折而  
 東錢倉所北與郭衢所相對海渚廣六七十里又折而  
 南經爵溪所東又南經東溪村東又東南經昌國衛石

浦所之東南爵谿海中有青門山又東曰牛門山曰大  
 皆海昌國地北東南西四面皆象山縣地西北東三面  
 海惟西北一線與象山東溪村接又西經衛之西南海  
 渚曲而西北經東溪村西南昌國北有担門鎮門東有  
 下灣門皆小島也又西北至寧海縣東胡陳南又西北  
 西南正與林門對洛中有島曰南田山又東南  
 至杏浦南又西北經縣東洛中有島曰南田山又東南  
 至慢魯東魯海游所南折而東經寶魯北洛中有又東  
 南經健跳所北又北而東經浮門嶺西林門北自寧海  
 海海曰大湖汛縱橫百餘里浮門嶺地東西皆海林門  
 與昌國其洛口也杏浦地南北皆海一線地東至象山  
 昌自浮門嶺而南經赤嶼曰牛頭門有牛頭山白代山  
 水道是岡卷一 海 九

入長七十里廣八九里不常至橋寨南小姐寨又南有

都寨梅魯之北其海口牛頭白代青唐三門

小口無數經桃渚所東又西南經懇埠杜下橋東南又

西南至前所與海門衛山相望即台州府治臨海縣靈

江口也海自海門衛南經黃巖縣東海門外島嶼甚多

東南曰琅玕山曰可名者曰穿礁山又南稍東經太平縣新河所東又東

南至松門衛海中有松門山始折而西經隘頑所東又西南經

東粵南海中有楚門山始折而西北至江下汛西于嶺寨南又

折而西南至大荆營南芙蓉村東有數小口又西南經

樂清縣東北之蒲圻所又南為樂清水口東與海中玉

環相對。○玉環山懸居海中東北與太平之楚門西與

樂清西南與甌江口相望。自楚門而西北有數島嶼其

也。自江下汛而南海中有太平山有水漲嶼有茅衍

山與玉環接。地南北百餘里東西七十里多山谷有

一水港其東南隔海曰黃大嶼曰三盤山南曰霓嶼山

又南曰鳳凰山即甌江外大口。西有島曰大鳥小鳥

二山與樂清相近。○自樂清而南經盤石衛東南又西有小口

二又西為温州府治永嘉縣東南之甌江口。口東有大

有小門山其中曰黃花關對黃大嶼甌江口南經寧村所梅頭寨東海安

所東南又西為瑞安縣東之江岸寨曰飛雲渡口。口正

鳳凰山又南為南岸宋埠東又南為平陽縣東南之橫陽

水道是獨卷一

海

十

江口。口外島嶼甚多。可名者曰大岩頭山、曰鹿山、曰大嶼、小嶼、曰琵琶山、曰長腰山、曰赤

南。經金鄉衛東南有小口三。曰大漁口、曰石塘口、曰赤溪口、曰雞山、曰七星山

曰屏風山。又西南經蒲門所東南之鎮下關。南與海島南關

北關二嶼相望。又西南入福建界。自舟山至松門三百六十里。松門至蒲門三百餘里。

福建地。東南二面濱海。臺灣則懸居大海中。○自南關嶼

而西。海西南經沙埕南。為南鎮澳口。又西南經斂城崇

嶼東南。海中有屏風山。東為台山。東南有七星山。北對南關嶼。又西南經北洋破

門牙城東南有水口三。海中曰烏樹山、曰俞山、其前曰烽火門。又西南經

福寧府治棲霞縣東南。海渚曲入。當港口有大小門二

山。北有小島筋山。南有長泰山。其東即烽火門也。門南有北桑山、海

又南屈曲而西南。而西北海渚經下許堡。折而東北。又

西北至棲霞南之鹽田。自棲霞南沙糖汛而東為魚灣。武成二堡。又南為程路長村二

堡。又南為大金所。又西南為長溪。延亭柘洋三堡。至下

許為內港口。地百有餘里。又折而北。經竹江關門。八寶

城龍灣村南。皆外濱大洋。內濱海渚。又西北經福安

縣東南。梅嶺浦白石司南。曰白馬門。又西為金垂寨南。

曰雲溪門。折而東。經寧德縣北。曰斗門。又東南經上下

三都。為飛鸞渡口。出口為大洋。當港海中有東樹山。又東有王安山。又東為馬

熾山。與胡纓山相近。其南曰西洋。海又南而西北。曲入

為羅源縣東之浦口。又東南經西澳北而南而西。經馬鼻澳東南。又東南經連江縣東北之白霍澳。奇達堡北。又東經北茭司東而南。當西澳港中。有前嶼。東北有霍嶼。外為大洋。東南有西落。東落二山。又東南有下目山。與北茭接。海又折而西。經縣東之黃崎堡。定海所南。為連江口。南為東岱浦。又西南經福州府治閩縣東南之閩安鎮南。曰急水門。與東南岸長樂縣相望。是為閩江內口也。又東至五虎門。為大口。外即大洋。自急水門而東。海港始濶。東北有琅崎山。東南有小蘆巴豆。大蘆三嶼。中曰福斗山。頗大。又東曰梅花山。又東為五虎山。北與定海所北茭司相望。西與梅花所相望。為大海門。又東為白犬洋。稍南為東沙。○南岸自長

樂縣東稍北之梅花所。折而西南。經仙岐渡橋。二寨東有小渚港二。海中有磁澳。又東而南。經松下寨北。東南三面。又海渚西屈。經福清縣東之鎮東海口。二寨南。又折而東。經牛田前薛寨三山。白霍寨北。與北岸糖嶼相望。為松下門石門以東之古嶼港口。其外即海壇鎮也。糖嶼大練山。小練山。糖嶼。西與松下寨地隣近。○海壇地形狹而長。自西而東而南而西北。如玉玦內向。懸居海中。鎮居中。西北與福清港相對。鎮北曰蘇澳。中曰興嶼。南曰觀音嶼。雖正當福清嶼南之古嶼。其實興化府江口之外屏也。○福清港自東即海壇。○東北洋中有小庠嶼。東庠嶼。南有草嶼。又

南有長嶼鷺鷥嶼可門嶼小日嶼南○海自白鶴山南

日嶼與興化府東南之平海衛相望○寨三面懸海東北與海壇之又

經萬安寨北而南而西觀音澳東南與草嶼俱相望又

西北曲入牛田漁溪寨水口南自牛田而東南曰前薛

夾石港曰西港曰白窠寨曰東潮村曰萬安寨地皆兩

面濱海常青嶼南港中有狹長沙洲曰壁頭寨其地尾

北尖而首南稍廣如鯉魚北與萬安寨南與平海衛相望為大口又西南經興化府治

莆田縣東峯頭江口二寨南又西南至涵江鎮南與南

岸黃石寨相望為三江口自口東南經數曲折而西南

經平海衛東南折而西南至吉了寨南平海衛西為莆

村其北為嵌頭寨魏澳地形兩面濱海自黃石寨天馬

寨而東而南而西為內外洋屏蔽莆所南海中有眉

洲嶼南曰大定山西自吉了寨南海渚西北曲入為大

港經仙遊縣東南又折而東南經惠安縣東北至黃崎

澳北而東而南黃崎北與吉了寨相對為內港自黃崎

折而南經崇武所東南折而西經獺窟澳南海渚西曲

入泉州府治晉江縣東之洛陽口又南為晉江口南自

水頭寨東至日湖寨北折而南日湖寨與北岸下安澳

內港外為大海南經永寧澳東又西南至圍頭寨澳折

而西海渚曲入西北經後湖寨水口又西南經同安縣

東南石井澳南隔海為金門鎮海渚北當水口曰東獅

寨西有洲曰大登嶼東

曰小登嶼。又南爲金門。地懸居海中。北尖南廣。形如三角。東南有小港。所在正南。鎮在西南。負重山。東北與圍頭寨西北與灣頭澳相望。實西爲廈門之外屏也。○海自石井澳西南至灣頭澳。又西北至同安縣南丙洲之南。又西南有水口三。經長泰縣東。海澄縣北。爲漳州府治龍溪縣江水口。其北岸曰海門山。東口曰圭嶼。稍東北曰廈門。○廈門懸居海港中。西北曰高灣寨。東曰五山渡。東南正對大海之澎湖臺灣。而相近島嶼。東北自金門灣頭。隔港爲列嶼諸島。西南與大武山鎮海。

城相拱護。

列嶼最大。其相連曰星嶼。大担嶼。小担嶼。曰浪嶼。

○漳府海口南岸。

自鎮海城東而南。折而西。經崎沙汛南。○臺灣懸居海中。東爲大山生番界。濱海地。北自雞籠城沿海而西。至淡水城。有水口五。又西南經南嵌竹塹中港。後龍吞韶五社。有水口十四。又南經貓孟房裏大甲等社。至諸羅縣西。有水口十六。又南經府治西。有水口八。自府治而南。稍東經鳳山縣西。有水口二。又東南經鳳山下淡水社。有水口五。南至沙馬磯。地形如初生月。狹長。南北千餘里。臺灣城西濱海。西北爲鹿耳門。西爲安平鎮大港。

口西北隔海為澎湖。自鳳山南望小琉球島。澎湖懸居

海中地廣僅數十里。島嶼四面環之無數。稍大者曰西

嶼。曰吉貝嶼。曰白沙嶼。曰船蓬嶼。曰八罩嶼。臺灣西北至澎湖二

百里。澎湖西北至廈門三百餘里。臺地東三度五分至東五度四分。極南自二十二度北至二十五度四分。

○海自廈門南對岸之大武山。又南經鎮海城東。東南

有南定嶼。遙折而西。經崎沙鎮南。又西至漳浦縣東之

與北定嶼對。赤湖城東南有小口三。近海島嶼。可名者曰連晉嶼。曰

門。扇後嶼。曰將軍澳。北即浮頭港。又西南至大澳。海渚北曲經縣城東

南為南溪口。大澳地三面懸海。前有紫菜嶼。沙洲當港面懸海中。又前為橫嶼。海渚西

岸自洋山東。曲屈經而南。為大海。經古雷寨之東南西

三面。古雷地自洋山一線。八十里。隔內外洋。古雷西海渚。又曲入西北。為

雲霄城水口。又東南經八天門林豆村南。隔港。郭銅山

城大嶼也。古雷之西北有小松。大松佳松三小島。○銅山城懸居海港中。

地形圓曲。而西北向。城在東。其北曰塔嶼。其南曰青營

山。又西曰北山汛。塔嶼之西曰古港。又西曰大帽嶼。城

海南曰蘇尖山。曰虎仔嶼。青營山西與懸鐘山口相對。曰松柏門。自虎仔嶼外為東南大海。有大柑小柑二山。

○自林豆村西有水口。又西經詔安縣東懸鐘山之東

而南。至懸鐘寨西。洋林寨東。為水口。○南隔海曰南澳。



自獵嶼而南東曰獅頭南曰青澳隔海有中澎北澎皆屬福建一嶼為兩省交界地也

又西南為南澎入廣東界。自浙界南關嶼西南至五虎門三百里五虎門東南至海壇鎮百餘里海壇西南至泉江口二百八十里泉江口西南至金門百餘里金門西至廈門百里廈門西南至南澳四百餘里閩地東南海共一千二百餘里

廣東地皆南濱海雷州則東西南繞之瓊則懸居大海中

○海自福建分水關南海中南澳

廣東南島嶼有南澎入白三小嶼又西有平嶼赤石嶼外即大洋澳北島嶼無數可名者曰青嶼曰白沙其北即饒平東南之大成所

經饒平縣東南之大成所南又西北經黃岡鎮南為縣

水口

海港中島嶼甚多曰井洲曰草澳曰招洲曰信州嶼曰大金門皆東與白沙南澳相近曰鴻門曰牛

心石曰侍郎洲曰小金門曰長山尾皆近西南外此即大洋也又西南經澄海縣東北

樟林鎮南海渚曲入為潮州府韓江口港汊無數

樟林鎮南曰來龍港又西曰北港又西南為澄海縣城南港又有新港共四口入大洋北港南港之間有大小萊蕪二嶼

尋回山及殿江寨海又西南經蓬州所南有小港西

北曲入為泥嶼口又西南經潮陽縣城東南為練江口

有滄洲在其東長洲為海門所又東為青萊嶼外即大

洋

海門所形南北狹長為潮陽屏蔽東青萊嶼地稍大東北與殿江寨相近東曰馬耳澳東南曰蓮澳南曰廣澳廣澳與海門對曰磊石門

海自練江口又南而西經惠來縣東南之靖海所南又西南經縣南神泉司南為縣水口又西

南經海豐縣東甲子所有水口二又西經揭石衛南又

西有海港三衛西曰碇石港稍西為西港又西南為又

西為捷勝所南二小口又西為扁涌湖西口之瞰下城

隔洋南有又西為縣西南麗江口港前有雞籠山記心嶼又西為

鶯埠南小漠港口又西為惠州府治歸善縣東南之鹽

洲海平所南又西經碧甲司南又西南經新安縣東之

大鵬所東南自鹽洲浦而西海平所西有乾溪口又西

又西南經官富司南又西經大背磨刀挂角三山南麓

大背山南隔海有大澳長三十里東有一洲中曰急水門小島環大澳者無數挂角山西南有老萬山廣數十

里南有小島曰竹汲山曰梅尉山又西又西北至極度

山麓海渚屈曲經其西而北為新安縣城南之水港口

口西有洲三角又有小洲相次而北曰零丁洲曰大山曰平洲又北而稍東經城西而

北經鰲灣茅洲西有小水口又西經東莞縣西南之缺

口司南又北而西經虎門二寨南而北而東至虎頭山

北麓折而北經縣西中堂司之西北為東莞支江口海

中島嶼無數近東岸者新安縣城西北有馬鞍洲鰲灣

西北有龍穴洲又北有合瀾洲缺口司之南有赤岡北

近三洲之北有大洲數十里曰飛花嶼北曰三角海東

北曰珊瑚洲正與虎門二寨相望又東北曰林又西北

洲自江口而南俗總呼為南海小港口亦無數

經廣州府治南海番禺二縣南境為粵江口西三度五分極二十

三度。東江港。亦與相通。洲渚無數。自中堂司西曰

御子塔。曰金釵營。曰龍灣。曰歷心沙。曰松排嶺。皆最大

者。又西南為順德縣東。又東南為香山縣東。又經其南

香山實懸居海渚中。洲嶼相接。其北有黃圃司。東北曰

坡頭。海東南曰分流。海中曰永泰山。司南曰浮墟村。縣

北有長洲。又西北有豬頭山。青霞山。縣東北有橫當山。

東南有烟筒山。箭口門。淇島。金星門。稜角山。澳門。九星

洋。正南為金紫山。前山。寨香爐山。白銀水。濠鏡嶼。清洲

又南為十字門。外即大洋也。西南有象角洲。胡桃山。又

西南有北海渚。又西南經新會縣南。巨洲曰荔枝山。有

小洲曰縹緲。曰江門海。其南有崖門山。又南有十字門。大

琴山。東有連灣洲。宿聚洲。小島無數。又東為十字門。大

橫琴之南有三籠山。赤洲。阜蘭山。牛角山。小林。大林。二

洲外有白石洲。無數。大橫琴。西南有大嶼。曰白礁。銅鼓

山。西當長。又西南經新寧縣南之廣海衛南。有小口。南

沙台水口。又西南經新寧縣南之廣海衛南。有小口。南

隔港有龍溪。望高司。隔海東南兩大洲。東曰上。又西南

川山西曰下。川山中曰小金門。海南曰大牌海。又西南

經陡門營。海朗所南。又西為陽江縣東南水口。海中島

川山而西曰潯洲山。曰大鑊山。中鑊山。小鑊山。曰

三汲山。至漢陽江口。為海陵山。地頗大。外即大海。又西

南經丞相嶺。東水口。又西經雙魚所南。又西南經電白

縣南水口。東有白礁嶺。西南有小。又西南經吳川縣南

水口。海折而南。經雷州之遂溪。海康。徐聞三縣之東。有

水口六。吳川水口有三。并為一大口。當港數小洲。曰芷

門。又外曰芴沙。東南曰特秀山。曰飛雲山。曰麻練沙。曰限

石門。港口。石門港。溪。東。西。並入海。經遂溪。縣城南。石

海道是綱卷一

十六

門港之南為海頭營。又南一小水口。外有調雞門洲。又南為庫竹港口。又西南為雷府城東北。通明港口。外有長洲。曰東海島。又南為雙溪口。外有漉洲。又南為淡水港。調嶺港。吳家港。外有新芋洲。又南為北門港。在兜鑿山。錦囊所東北。又南而西。至徐聞東。為青灣口。外有耳聾山。白沙港。又西至徐聞南之海安所港口。正南與瓊州府城北。瓊州府地懸居海中。中為黎母山。五指山。周回千餘里。黎人所居。水最長者曰黎母水。北至府城東北入海。一支分於儋州西入海。山外沿海地郡縣環之。府城在北。北與徐聞相望。隔海百有港五。西曰港。北與徐聞西南之麻崙港對。正北曰牛姑港。白沙港。西北與徐聞之溥張港對。東北曰麻錫港。曰芒芋港。皆黎母水之委。又東稍南至抱虎山。有港三。曰北洋。曰石北。曰瓊海。又東稍南至抱虎山。有港三。瀾曰抱虎。皆

北入海。折而南。至文昌縣東南之清瀾所。東北有港五。郭曰。婆曰走水。外有洲。曰浮邱。曰抱凌。外有小洲。曰陳港。在銅鼓山南。曰文昌港。東大海有分洋洲。又折而南。而西南。經會同縣東。又西南。經樂會縣東南。有小口八。其大者曰馮家。曰歐村。曰港門。又西南。經萬州東南。又西南。經陵水縣南。有港四。曰周村港。前有樟樹山。前又西南。經陵水縣南。有港四。曰獨洲山。保定嶺。曰楊梅。澗曰吞人港。曰水口港。外有雙女嶼。加攝嶼。皆東南入海。又西。至崖州南。有港七。曰安。曰合港。曰高沙港。曰榆林港。前有大玳瑁洲。曰三亞港。前雙洲門。曰保平港。番坊港。即崖州水口也。自崖州而西。稍北。至望樓港。有口三。曰龍樓港。曰小玳瑁南入海。又西北。至感恩縣西。有港五。大者曰橋港。又北。至

昌化縣西北之棋子灣始折而東有港三曰北溝曰魚

洲其水皆西又東北至儋州西北之獅子山有港三曰

稍北入海安塘曰新英港曰洋浦又東稍北至臨高縣北之昆

山有港三曰黃沙曰幾漫曰博浦皆北入海又東北至澄邁縣城北有

小口三澄邁與府最近亦北與徐聞相望瓊所統惟安

昌之西餘俱濱海崖當極南瓊府西六度七分極二

十度強崖州西七度七分極十八度三分中國極南

地也○海自徐聞縣南之海安所西為河泊所又西為討

網港徐聞三面懸海其南入海之港東南曰青灣港白

西南始折而北經縣西為北山溪青銅港以下水皆又

北為潭浪港北海康所又北為雷府西境雷公山又北

為蠶村港下落港羊脚港又北為暗浦港即遂溪西境

也又北為石城縣西南之急水港榕根港始折而西有

二小港又西為廉州府治合浦縣南之龍村寨港又西

為珠場白龍城為武刀港又西為府城西南之廉江港

自入廉州水皆南入海港南海中曰珠母池山又東南曰潤洲○

海自廉江西口鯨港而西為大觀港牙山港外有洲曰

又西為欽州西南之龍門營為欽江口東南有洲曰又西

有小口二至白龍尾海中有洲曰三口浪又西為安南

江口其西為安南國界。自南澳西南至南海口千餘里。南海口自東澳北至番禺三百餘里。內港自東莞西至順德二百里。自新安西北至香山百六十里。新安西至新會三百里。自急水門西南至吳川縣九百八十里。吳川南至徐聞四百里。瓊自府南至崖九百里。自崖西北至瓊千里。徐聞北至石城四百餘里。石城西至欽州西界五百餘里。

水道提綱卷一

終

水道提綱卷二

原任禮部侍郎 臣 齊召南編錄

盛京諸水 至京東薊運河

鴨綠江。即古馬訾水也。源出長白山南麓。兩源分導。合流而南。有小白山水。自東來注之。又南流。左受朝鮮北境數小水。折而西流。又折而西北。凡長白以西。連山南麓之水。自十二道溝。至頭道溝。皆奔注之。水勢始盛。江水流經朝鮮。謝山城東北境。有建川溝。自東來注之。又南折而西。經城北。有水自東來注之。又西。經因禪衛諾言城。小辰城北。又西北流。經新鴨爾堡北。而西。有一水。南自三山城來北注之。又西北。經舊堡北。而西。於是北受十

二溝及十一溝水南受冲天嶺東水又西北北受十九  
 八溝水又西南受二小水於是北受七六五四溝水南  
 受二小水又西北流折而西南流經帽兒山東麓又南  
 北受三二及頭溝水折而西南流中有沙渚西受李  
 屈曲西北流三十里又折而西南流中有沙渚西受李  
 子溝水東受該諾爾水又南流西受里河水東受一水  
 又南經滿蒲發登高山里城西北有四小水來會其巨者曰  
 白馬嶺河又南有圖魯河東自張傑城來西注之稍南  
 破城子河有馬驛河自西來注之又南經未源村西有五老梁水  
 自東南來注之又西南流經地古爾城理山西北有三  
 小水自西北來注之正當地古爾城北岸者曰榆樹河又南有小水又南曰又溝又

西流佟家江自西北來會佟家江見後又南經山陽公城西  
 南有小水自東來注之又折而東南有東金河自東來  
 注之又折而西南經小不大不必東三城西有東垓河  
 自東南來注之折而西流經必城北有小水自北來注  
 之又折而南經小巨流城大水高城大吉魯城之西有  
 小水自東來注之又折而西北流有常州傑河自東南  
 來注之又西北經敖登城遼郭爾城昌城之北客店河  
 自北來注之又西北長店河自北來注之又西左受一  
 小水又西北蘓子街河自北來注之折而西南左受一

小水。又西南。有浦西河。西北自大甸來南注之。其南有

小水來會。經宿州城北。又西北。有小水。自東南來注之。

又西北。阿布河。西北自鳳凰城來會。阿布河即愛哈河。出愛哈邊門外東

北。三源合。西南流入柳條邊。經石頭城。西北又南折而

東南流。出邊。三明河。西馬吉河。草河。三叉子河。皆西北

自連山驛及鳳凰城東南流注之。又東折而南流。愛州

南。有湯山河。自西來注之。又南入江。城北有小水。自東來注之。又南流。分爲三派。行二十里

復合。經九連城東南。九連城與朝鮮愛州對岸。分界正當江水分三派處。又南。有

永阿河。自西北來注之。又南。經義州西。又西南。有哈連

河。自西來注之。又西南。入於海。長白山。東十一度八分。極四十一度九分。江

東八度極四十度。

佟家江。即古鹽難水。源出衣兒哈雅。範山之南。三源合

而西南流。匯諸水。長白山。自東而西。牽連數百里。又西

雅範山。高峻。于雲源。出西麓。又西南流。紅石河。自東合。二水來會。又

西南。有二水。自東來注之。即帽兒山。又西南流。有哈爾

敏河。西南流。與額爾敏河合。而南注之。又西南。有甲爾

圖庫河。合雞灘河。英額河。自西北來會。又南。東受吳兒

江水。馬察河水。又西南。有王清河。西北自王清邊門東

南流注之。王清河。出柳邊。王清門。東山。東南流。有伊母



王清河合。又東南有米爾沽河。自西南來會。又西南流有拉哈河。自西來注之。拉哈河北源出與京南柳邊外山曰尾爾喀什南源曰李雅達河出柳邊加年蟾門之東東流百餘里而合。又東南有一水自董鄂來東流注之。俗曰阿母百餘里入江。又南有一水自西來注之。俗曰阿儿木八雅兒許有二河合而東流。又南有一水自西來注之。俗曰阿儿木折而東南流。有大沽小沽二水。自西北合而東流注之。又東南有唐石河。自西來注之。又東南入鳴綠江。

鳴綠口以西入海諸水

大羊河出遼陽州東南分水嶺之西南麓。西南流合四小水。又南而東南流。有小水自北來會。又南至鳳凰城西。

南境之正白旂庄西而南。有覽白里庫河。自東北來會。

又東南入海。○小羊河出秀巖城東南山中。合三源。與

羊河止隔一山。又東南流入海。海口即大孤山東麓也。海口東

日僅二。十餘里。○墨河南流百餘里入海。○沙河有三源。西北

稍長。南流百餘里而合南入海。海口前為王家島。又南為

南為小鶴子島。○駒兒河二源合而南。經東高麗城東。又東南

入海。○大庄河南流。西沙河自西北來會。經西高麗城

北。又東南野河自西北來會。南入海。海口東南為石城

十里。即官家山南麓。○畢利河出蓋平縣東山。數源合而西南流

百五十里折而南而東又百六十餘里左受上河水又

西南流右受吊橋河水又南入海諸水中惟大羊河及此水稍長餘俱小水

○河口正對大長山島其東南曰海仙島其東北曰塔

連島又東曰無名島東與八空海洋二島相望其東南

曰大鶴子島東與小鶴子島相似也無名島之西南曰

小長山島曰舍利島曰長子島又西曰葛藤島曰光祿

島光頭島也大長山島之西南曰瓜皮島曰馬鞍島曰

古婁島西與金州城東之大和尚山隔洋相望餘洲嶼

尤多數百里間紛列若棋局然大長山最巨○小水口一○王贊子河南入

海○清水河南流紅水鋪西南入海○大沙河南入海

○澄沙河出小活山南流入海以上皆源出復州城東南山長不過百餘里南與登萊相望東五

○旅順水口在舊新二城中間度極三十七度八分

○金州城北水口西入海對諸嶼○孛闌西口○樂古河出樂

古城東北山西北流折而西有一水東北自山中西南

流經復州城南而西來會入海海口有長興島廣長踰數十里南可望旅順北

山○李官屯河西流經屯北空同山南麓又西入海○

熊岳河二源合而西流經城南又西入海口有兎兒島○蓋

州河西流經蓋平縣西南入海○耀州河西南流經州

城南又西有水自東南來會入海俗曰橋頭鋪河

遼河有大小二源自東北者古曰小遼水自西北者古曰

大遼水亦曰潢水潢源最遠○小遼水今日渾河亦有二源

東北英額河。源出盛京東北柳條邊英額門外東山之麓。二澗合而西流入邊。經英額城南柳白村北。又西南二百餘里。至寨非城北。高里營村南。其南源自東南來會。南源即蘓子河。張陰河其上源也。出興京東北柳邊內山西南流。有小水自東來會。又西有馬瀾河。自北來會。又西有加里庫河。自北來會。又西經興京城北而西。有二河南自柳邊外北流而合注之。又西經陵南。又折而西北流。經墓期站北。曰蘓子河。又西北經孤勒村北。寨非城西。與東北來之英額河合。二流既合。西

南流。經薩爾護城北。營盤城南。又西南至得孤村西南。有以兒得河。自東南來會。又西有查克丹河。自東北來注之。又西經撫順城南。有拉孤峪河。自南來注之。又西南經烏爾堅屯。及岡子村南。又西南為陵前地。又西南經盛京城東南。又西南有薄打鋪河。自東南來注之。又西南有十里河。自東南來注之。又西南至遼陽州西北境。太子河。東自州城北西流來會。太子河即古大梁水。源出興京西南葦子村峪柳邊界。曰他呵羅河。西南流。有佳河。哈失馬河。諸水自東南來會。又西有哈達同河。牛淵央河。自北來會。又有拉門河。自南來會。又西南流。有湯河。自東南來會。又西流百餘里。經東

京城南遼陽州城北。又西稍北數十里。有沙河。自州又城東南西北來注之。俗呼為太子河。又西與渾河合。又西南百里。與巨流河會。源東九度。極四十二度三分。口東六度三分。極四十一度三分。

大遼水。即潢水。古稱饒樂水。濫真水。托紇臣水。吐護真水。

皆即此河。今蒙古稱曰西喇木倫。猶漢言黃河也。源出

古北口外。克西克騰部界內山左麓。北流折而東北。有

二水自東南來會。源曰百爾赫。賀爾洪。在克西克騰之

度近東五分。極四十二度七分。連山東麓。東北流。有

烏藍滾河。自南來會。又東有薩里克河。自東南來會。又

東北百餘里。南受一水。曰碧七克圖河。南自克西克騰西北流注之。北受一

水。曰碧落河。自西北來注之。又東北經部落北境。又東經巴林部南

境。有拜察河。自西南來會。拜察河在克西克騰西南。源

諸小水。三百里入潢。又東百餘里。有黑河。西北自巴林來會。黑河

稱喀喇木倫。源出巴林西北境之宋吉納山。東南流。經

察罕城北。又東南。有二水。一西北出蝦蟆嶺。東南流。一

西南出活潑名山。之北。東北流。而合。來注之。又東南流。

有葛爾達。燕台河。西南合三水。東流而東北注之。又東

南流。有歌爾歌台河。自北來會。又東南入潢。既會黑水。河流始盛。又東流。經

阿祿科爾沁部之南。南二百里。翁牛特部之北。左翼北

流沙漠中。有白狼河。自西南來會。○白狼河亦曰狼水。

亦曰土河。又曰老花母林。今蒙古稱老哈河。即老河也。

源出古北口東北。故大寧西南。今喀喇沁部右翼南之

明鞍山漢言千山在右翼南一百九十里源曰察罕河西南流折而西

北經巴圖察罕和碩之東北有二水自西南來會一水曰奇

札帶河東流經拜查山會北來水入老河一水始折而

曰虎查河源出虎查察罕駱駝海山東南流合

東北流有和爾和克河自西來會河東南流經和爾和

又北經舊青城東俗曰喀喇河屯明為大寧孔道北去衛城僅兩日程也又北有

巴爾喀河自西來會亦曰巴爾漢阿喇善河漢言上神水也東流與西北來之巴爾漢河

合而東經喀喇河屯北又東注老河又東北百餘里經舊大寧城南俗曰

漢城又曰察罕蘓巴爾漢城又東折而東北有五巴河自東來會日亦

五巴賓河源出海他哈山西北流有東北來之西爾虎河來會又西北入老河又東北百餘里

至敖漢部西界有喀爾几河自東南來會又北有英金

河西自翁牛特界東南流合溫泉五穀代河坤兌河烏

喇代河克勒河西爾哈河西白河及北來卓孫河諸水

東流注之老河水勢始盛英金河源出翁牛特西北界

泉水來會又東南有珠爾河東南會五穀代河東流注

之五穀代河亦曰奴古台河也英金河又東西爾哈河

會諸水東北流注之西爾哈河漢言獐水也克勒河亦

曰克爾河出拉克拉哈爾山東北流與西爾哈會烏喇

代河源出烏里雅蘇台嶺南流折而東北與巴倫撒拉

河會注于西爾哈河又有車爾百呼河合焉英金河又

東有西白河自西南來合西白河亦曰西白葛水源出

卯金察漢拖羅海山其地喀喇沁右翼所居直喜峯口

北四百里又東北流經翁牛特右翼南與西來之英金

河會英金河又東有卓孫河自西北來會卓孫河亦曰

卓索河源出翁牛特北海。又北有白爾格河自西北來。

喇漢山東南流入英金河。會白爾格河源出翁牛特右翼北。海喇漢山之西。又東北東南流會陳德布河。經布爾克圖山入老河。又東

北折而東流。經敖漢部北界。翁牛特左翼南。又東北與

潢河會。老河自南而北。金英自西而東。各行八百里。其

潢河既合白狼河水勢益大。合處在阿祿科爾沁之

之北四十里。東四度四分。極四十三度五分。又東北至札魯特南界。柰曼北

界始折而東南流。分爲二派。數十里復合。又東南經喀

爾喀二旗北。又東經科爾沁左翼境。科爾沁左翼所居

其西南六十里。即西喇木倫河也。又東南八百里。有黑爾蘓河自東北

來會。黑爾蘓河源出永吉州西南柳邊內二源。西北流

而合。俗曰母當阿黑爾蘓河。亦曰遼河。西北流有

枯魯河自南來。東北流注之。又北經黑爾素駟東。又北

百餘里有鴉哈河。亦兩源合而西北流。百里來會。又西

北流。出黑爾素門之柳邊。即科爾沁境。經額爾金山入

左翼後旗界。轉西南流三百里。將至柳邊。西會潢河。

又東南流入。盛京開元縣西境之柳邊。又南有哈達

河自東來注之。哈達河源出開元縣東南柳邊外。東北

流。入邊。又東北經哈達城南。又西北有

葉赫河。東北自葉赫城北。南流而西南。會東南來之占

河南入柳邊。又西南至開元縣城東南。會哈達河。又西

流。會潢河。又南經鐵嶺縣城西北。有河自東來注之。即鐵嶺

又西南流。有范河自東來注之。又西南至盛京西北

境。有懿路河自東來注之。又西南百里有楊柳木河。自

西北來注之

楊柳水河亦曰虎几爾河源出喀爾喀左翼南境東北流折而東南與庫崑河會庫

崑河源出烏尼蘓台山東流經土默特左翼合阿哈里河及烏訥蘓台河又東與楊柳木河會東南經牧廠地

有好來崑德河烏克爾齊老河來會又有鴨子河俗曰冲古爾河東北自科爾沁左翼前旗南西南流來會又

南流入柳邊彰武臺門之西又西南經朱兒呼朱驛東至廣寧縣境又南入潢河

俗曰巨流河。○又西南二百里。渾河自東來會。於是西

北源大遼。東北源小遼。二水合矣。合處在遼陽州西境又西南有

阿山河。自東來注之。又西南為三岔河口。當海城縣之

西北境。三岔河中即遼河。東有一小水。自海城東北境西來。其西有一小水。西北自沙林鋪來。又

西南有海州河。自東來注之。海州河源出遼陽州南千山之南麓。西流會諸水。經

海城縣南折而西。又西南注之。又西南入於海。海口東五度八分。極四十度八分。

遼河以西入海諸水

廣寧縣境有水口二。東南有兩河。一在杜家臺之西南。流

入海。其西北河則兩澗南流而合者也。正南有二河。一西南流。一東南流。七十里而合。南六十餘里入海。

大凌河源出柳邊外喀喇沁左翼北五里尾蘓圖山。俗曰

傲木倫。東北流。有生機河。自西南來會。又東北流。會諸

水。有阿喇善河。東南流。會蘓巴爾噶圖河。及克爾河。東

流注之。又有塞因台河。及和爾圖河。各東流注之。他

奔河北。又東北經土默特右翼界。受西北來之水。又東

北經木頭城北。又東北有小河二。自北自西來合。東注

之。又東北至古興中城之南。俗曰古爾板蘓巴漢城遼金時三塔猶存。西有

一水自西自北合而東經城南而東來注。又數十里折

而東南流入柳邊。在土默特右界所受小水甚多其稍巨者曰布爾乾台河東南流注之曰

土爾根河東南流注之曰查罕河東南流注之曰細河即衣馬圖河西南流會西噶他拉河入邊至義州會清

河流入大凌河。東南經義州城西。又東南百里經十二站城東

右屯衛城西。又東南入海。錦州東南○小凌河源出柳邊外

土默特右翼西界明安喀喇山。俗曰明安河。亦曰蘓八

兒寒河。東北流有木壘河。會女兒河。哈柳圖河水自西

來會。女兒河俗曰烏馨河。折而東南流入邊百餘里。經錦州府城

西南。又東至紫荆鎮東。雙陽店西。折而南入海。錦州之南其西

岸為松山杏山。○寧遠河。又名三女河。出寧遠縣西北山。東南

流。有一水自東北來會。又東南八十里。經縣城西南。南

入海。○中後所河。源出西北。東南流。經所東。又東南入

海。○沙河。東南流。經沙河驛東。又東南入海。○凉水河。

東南流。經平山營城東。又東南經高兒河城之西。凉水

河驛之東。又東南入海。○中前所河。北出山中。東南流

經中前所城東南入海。○老軍屯河。在山海關外。源西

出關城內。東南流出。門曰無又東南經屯北。又東南入海。



山海關以西入海諸水

石河。即古榆河。源北出邊城外。兩水。一東北自城子峪口。西南流入。一西北自義苑口。東南流入。至築造營之南。石門寨之東北。合而東南。經山海衛城之西南入海。○深河。出邊城外。兩源。一南流。入納子峪口。一東南流。入葦子峪口。合而南。經平山營東。又南五十餘里。經白塔嶺之東南入海。○牛頭崖河。南流。分為二派。復合入海。○洋河。即陽河。出邊外。兩源。東北者。南流入澗乾嶺口。其西一水。南流入開連口。東而合。西南流。經北新庄東。

及擡頭營之南。西北一水。自青山口東流入。南經馬谷營東。遂合而南。經撫寧縣城西。折而東南。經洋河。烏南入海。○黑陽河。出昌黎西北山。東南流。經縣城南。又東南。有小水自西來會。又東南至蒲河南。東入海。

灤河。源出獨石口外東南山中。即古濡水。濡音乃。俗名上

都河。亦曰商都河。酈注所謂禦夷鎮東南二源。雙引夾山。元

史云。出金蓮川中。明統志云。雲州堡北六十里。發源炭

山冰井。亂泉合而北流者也。源直中一度。稍西極四十一度。強其西與赤城縣北

境地相近。西北流二百里。至御馬廠地。烏藍城西。折而東北

百里經波羅城西又東北九十里經舊桓州城東南曰

庫兒圖巴兒哈孫城明又東北四十里經元故上都開平

城南今昭乃滿蘇默城有昭乃滿寺有一小水自西北

來注之元時所謂龍岡也今御馬廠地南至獨石口

二百二十五里小水始東流經多倫湖北俗曰多有哈柳

俗曰那拉圖布拉克哈柳圖河自池泉東南流有衣

圖河會東北諸水來注之折東南流有一水自東北來

之西南流有庫庫鄂模水自折東南流有一水自東北來

東來注之又西南入灤河折東南流有一水自東北來

注之俗曰西喇札拜嶺水西南流有一水自東北來

流折而南受一水魯蘇台水東北流注之又南受一水

亦自牧地東北流又東南百里經郭家屯北有庫兒奇勒

折而南而東注之北來會又南流經哈郎歸嶺東

河自北合諸水南流注之

麓其西即灤河也又南有一水自東來注之又南百三

十里至郭家屯北與灤河會自郭家屯以東為熱河禁

地又東南經熱河行宮禁地界流二百餘里至金狗

屯東又東南有興州河合鞍子嶺水自西北來注之興

河出郭家屯東南山中東南流至葦菜溝南有鞍子嶺

水兩源當古北口東北地一南出兩間房之東西北流

其一東南出鞍子嶺下西北流而合至偏山嶺東麓折

而北流又東北入興州河東流五十里至喀喇河屯

又東流經喀喇河屯北有宜孫河合諸水自北來會宜

河北出翁牛特右翼西蝦蟆兒嶺之南山其西北即英

金河源又西北即潢水源也東南流百餘里有書庫里

嶺木自北來會又南有小覺河大覺河孫几圖河俱自

西來會又東南流百里有拜布哈河源東北出拜布哈

嶺漢言高涼嶺也西南流會布墩河艾里河木睿哈喇

克沁河西流注宜孫河又南有二小水自東來會又南

道是綱卷二 盛京 三

稍西南經布魯里之西張三營驛之東又西南經新店  
和樂營之西又南經波羅河屯之西而南有驛馬圖河  
自西北來會驛馬圖河源出永愛巴嶺南流有七老圖  
河源西出七老圖嶺者東南流有孟奎溝水合二水自  
西南來會又東會永愛巴河南流有二水自東來會又  
南百里有卜克嶺水自西北來會又東南流百餘里與  
宜孫河會於波羅河屯之西南宜孫河又西南百里經  
紅旗營之西折而東南經舍利兀木之西南又東南六  
十里至喀喇河屯又東南為樺榆溝水口樺榆溝西出  
之北南入灤河又東北熱河合諸水自北來會熱河源曰  
東流折而東又東北熱河合諸水自北來會熱河源曰  
北入灤河又東北熱河合諸水自北來會熱河源曰  
善湯泉東出喀喇沁右翼西南一百八十里之活爾活  
西麓西流有小水自東南來會又西而卯金諸水自北  
來會卯金河源東北出卯金嶺南麓在喀喇沁右翼西  
一百五里山極高大俗曰卯金察漢拖羅海山其北麓  
即西白河西爾哈河源也俗曰墨里河西南流百里有  
小河自東北來會又西南經中關北又西南有十八兒

河西北自七老圖嶺東南流注之折而南稍東賽因河  
自東北來綽農河自東南來合而西與卯金河合而南  
是為熱河賽因即湯泉也又南數十里折而西流二十  
里又折而南經熱河城東而南又數十里南與灤河會  
熱河城西有庫塔哈溝水外即連山不斷自北自西而  
南熱河之東南即大黑山自卯金嶺南及活爾沽嶺蜿  
蜒而西折東南流經上板城東又南有白河自西南來  
南者也折東南流經上板城東又南有白河自西南來  
注之白河兩源在千松背之南山合而南有老牛河  
自東北來注之老牛河二源西南又南經下板城西折  
而東而東南流有小水自東來又有柳河自西南來會  
形如十字曰柳河口柳河源西南出五龍山之東南山  
東入又西南折而東南有清河自東來注之曰清河口  
灤河

又東南有寬河自東北合諸水來會寬河即豹河其上源則西爾哈河也

在喀喇沁右翼南一百六十里山麓東南流數十里折而西南經八溝店南有几百葛河亦東南流來會始南

流經五十家驛東有小水自東北來會又西南有了頭溝自北來注之又西南經豹河村西而南有小子溝自

東北來注之又西南經寬河又東南流至邊城喜峯口

之西入邊水自東來注之經遷安縣西北境之灤陽西

有龍井關河自西北來注之龍井關河出遵化邊外東流合北來一水南流入龍

井關之西又東南經韓侯庄南又東入灤河又東南流一水西北自三台營

來會又東有一水北自邊外南流入董家口來注之董家口在喜峯鐵

馬關之東又東經五華山南又東南有二水俱北自

邊外西南流入榆木嶺口至太平營南合而南注之又

東南經縣城西南分而復合又東南至永平府城西北

有青龍河北自邊外南流注之青龍河俗曰顧沁河出喀喇沁左翼西北百二

十里曰長吉爾岱山西南流會布喇圖河陶金圖河又南折而西南流有湯圖河自西北來會又南百里入邊

城河流口經堡西又南至永平府城之北西入灤河又南稍折而西南流經灤州

城東又東南流經馬城長嶺東又南經樂亭縣城西又

南分爲二港一東南入海一南經齊家庄東南入海海口

相去二十餘里明初東曰葫蘆河西曰定流河後惟定流河存亦分二港其水清碧亦謂之綠洋溝東二度五分極三十九度三分

水經注卷之二

灤州西河出州西北山兩源合而南流經州西而東南

流經高家庄西又東南至馬頭營西又南入

海○一小口在馬頭營西南○長開口○古冶河二源南流合而南至張家

庄東南○澗河兩源出豐潤縣東北山一西南流經井

入海○澗河子城南而西一南流經板橋東而南遂

合而西而南百八十里至澗河庄東南入

海海口在豐潤正南境以上皆小水

薊運河即古洵水俗亦曰沽河有數源最東北者出遵化

州東北龍井關南山南流折而西經州城東南又南折

而西循連山北麓至姚家庄南有沙河自東北合諸水

來會沙河有二源出州北邊城外一西南流入蔡家峪

口一東南流入千家峪口至州北合而南經州城西北

又西南經石門南有馬蘭河自北來會馬蘭河北出邊

城外兩源一東南流入馬蘭關東之鮎魚口其東北源

西南流入大安口者來會于馬蘭峪南經

景陵之東南新城東又西南會沙河馬蘭河源在邊外脈

南沙河又西南與東來河水會又西經馬神橋之南有

淋河自北來會淋河出邊外東南流入古強口經

景陵西又南一小水自東來會又南至馬神橋東南會沙

河是為薊運諸源也又西數十里經薊州城南有盤山

東水自西北來會水自盤山東北南流又西南折而東

水經注卷之二

盛京

六

南經上倉西又南經下倉西白龍港之北平谷水自西

北來會水自平谷縣城南西南流折而稍東南經三河縣城東功勞西又東南至白龍港北與沙河會

自下倉西東南流有玉田水自東北來會水自玉田縣東北西南流

經縣城東南又西南經林南又東南至港黃口東有還

倉之南又西南注薊州運河還鄉河即梨河有二源東北出

鄉河東北自豐潤來會山中西南流經豐潤縣城北又

西南而遵化州南之沙流河自北又東南經蘆基西韓

來會又西南至豐台入薊運河沽西折而西南流經青蛇子西北而南而東入海海口

之南即天津直沽口也有新河自青蛇子東南經北塘新河二村之東至大沽之北相

通三十里

水道提綱卷二終

水道提綱卷三

原任禮部侍郎臣齊召南編錄

京畿諸水

京畿東南曰直沽。本大河入海之口。河既南徙。衡漳以  
北。恒衛大陸諸水。悉滙此為尾閭。實運河南北總會也。  
運河自為一卷。

白河。上源有二。東北曰潮河。源出古北口外西北御馬廠  
地南大山。中。度。極。四。十。一。度。八。分。直。古。北。口。西。北。三。百。里。獨。石。口。東。北。一。百。五。十。里。兩水東  
南流而合。又東南有一水。自西北來會。又東南至近邊。

有鶴鶉溝水自東北來注之。又東南有巴克井水自東

北來合一水注之。水在古北口外巴克井營之西。三义

注潮南入邊古北口之西折而東南流。有一水東北自

土牆入邊來注之。水在兩間房之南。西南流入邊。又折

而西南流。經南臺西南。有一水自東來會。水東出鞍子

流入燒香谷口。經新城及司馬臺南臺之南。西會潮河。西南經石匣營南。又西南

至密雲縣城東北。有一水自東來注之。水二派。東自邊

口而合。西流經鎮羅營及了髻山北。又西入潮河。又西南經縣城東。又西白河

自北來會。白河源出赤城縣東邊外五郎海山西麓。源

中度近西一分。極四十一度。其北隔重山。即上都河源也。西南流入邊城盤鹽口。經

寧遠堡東南。有獨石水自西北來。龍門水自西來。合而

東會於寧江堡北。獨石水出獨石口。南流百里。經赤城

寧堡東南。流經縣城東南。而東南會獨石水。又東南又屈

曲經靖安堡西。又東出東河口邊外。又東北折而東南

流。有三小水自北來俱注之。南直懷柔縣正北。又東南入邊古

道谷口。經高家庄北。折而南流。有一水自北來會。水北

外。兩派合。東南流入白馬關西之又南。一水自西來注

之。白崖谷口。又南而西南入白河。又南經密雲縣城西。而南與潮河



水道是綱卷三

會白河之源獨石水最遠既會潮河西南流經懷柔縣東南有七

渡河自西北來會七渡河西北出四海冶東南流經懷柔縣西南又東南流有二水自縣東

北來注之又東至牛欄山東入白河乃折而南經順義縣東又南至通州

東北有沙河自西北來會沙河出昌平州西北之居庸關即溫餘水亦曰榆河東南

流經南口東又東南有一水自西來會又東南至州南

之沙河城有一水自西來會又東流有一水自州城

之東北東南流注之又東一水自北來會又東南至宛

平北境海淀水自西南來會又東南至通州北東入白

河稍南玉河水西南自都城來會玉河源出玉泉山東流經大內出

麗庄入白河即元運河也亦曰通惠河南經通州城

東而南折而東而南俗稱古潞水至張家灣東南海子中舊有

桑乾支水於此又折而東而南經舊灤縣北折而東稍

東北注白河北經香河縣西又東南經河西務東又東南經武清縣

東南之南蔡村又折而東而南而西至揚村東又東南

至天津府西北之西沽桑乾河自西北來合拒馬涇易

南及子牙河皆東流來會又東南運河自南合漳水滹

沱東北流來會經府城北又東南至大沽北新河南入

於海府東北有大河油西南流入直沽自天津而東百餘里水經蘄家窰鄭塘庄雙港新庄南陽馬頭鹹

水沽葛沽郭家沽之北其東即大沽海神廟也海口東一度四分極三十九度

凡漕船南來俱由天津溯流北至通州城下

水道是綱卷三

京畿

三

桑乾河古曰治水亦曰濕水亦曰灑水今名永定河源出山西朔州馬邑縣西北洪濤山俗曰洪濤泉即古累頭山也七泉湧起東南流至縣城西南有灰河西南自朔州來會灰河實桑乾南源較洪濤稍遠其源出管涔山之北麓北流經寧武所東又北于陽方營西出邊城北流至州西南有一水自西來會水有二源南源出寧武湧泉東南合一水北流出邊城大水口東北流有一水自西北山來會又東北流會灰河此水出神水堡亦上源也灰河又東北經州城西南有泉水自城西來會又東有桑乾泉自北來會于城之東南桑乾泉如小湖在州北東南流經城東北

又東南與東北流與北源洪濤水會而東北經馬邑縣

城南又東北流經山陰縣北有一水自西北來注之又

東北經安銀驛南有黃水河南自縣城東北流注之黃

河出山陰西南朔州東南近邊城之鴈門關北山二源合而東北流有一水南自邊城內之廣武驛西出邊北

流與會東北百里經縣城南又東北入桑乾河又東北經應州北有渾河自南

合諸水來會渾河東出渾源州東北望孤山兩源合西

城東北境有一水自州城東而北來會又北入桑乾河

即古渾源川也恒岳在水南三十里應州水二源其西

南出夏屋山茹越山馬跑泉者東北流東南出邊城又

下者北流而合經州城東而北會渾河以北入桑乾又

東北懷仁縣水自西來注之水出縣西山中東流至神

又東北入。又東北經大同府南。瓮城驛北。武州川合衛河。

自西北來會。武州川西出左衛之西南山。東北流經衛。

東至高山營。西有一水自西南來會。又東至雲岡堡。東

南一水自北來會。折而東南流。有十里河自西南來注。

之。又東南與北來之衛河合。又東南入桑乾河。衛河出

大同北邊城外。南流入。經得勝堡。東又南經府城。東又

東南會武州川也。衛河一名如渾水。亦名。又東稍北。經

御河源在邊外。太僕右翼牧地西北山。

渾源州北境。陽高縣。天鎮縣南境。廣靈縣。蔚州北境。入

直隸界。經西寧縣南。又東北經懷安縣南境。之東城南。

又東北有一水。西南自廣靈蔚州來會。水出廣靈縣西

東北流經縣城南。又東北經蔚州北。又東北百餘里。經

又東北行山中。折而西北入桑乾。

保安州南。又東北有東洋河。合清水河。西北自宣化府

城來會。水勢益盛。東洋河即古于延水。亦曰修水。其源

哈嶺之東。兩水合而南流。又東南有七七哈那河。自東

北來會。又東南經海喀喇山。又東南流。入邊城。經山西

新平堡之北。平遠堡之南。又東流。經直隸。西陽河。堡柴

溝堡之南。有西洋河。自西南來會。西洋河。西出陽和邊

外。太僕牧地。東南流入。邊城。靖魯堡北。守口堡。南又東

經陽高縣城北。又東流。至天成衛西北。有二水自西南

來會。又東經城北。又東入直隸界。東北流。至萬全縣西

南。之柴溝堡。東南與東洋河合。既合。東流。至萬全驛北。

有一水。南自懷安縣東北流。注之。又東。清水河北。自張

家口南流。來會。清水河。即古寧川水。其源在張家口東

北。太平庄。上源在獨石口。西南山。南流。百餘里。合二小

水。折而西。又六十里。與拜察河會。俗曰古爾板河也。拜

察河在張家口北。稍東六十里。源出拜察村。經桑阿蘇

台山。南流。會古爾板河。又西會一水。南流入。且為清水

水道是綱卷三

京畿

五

河又南折而西南入東洋河東洋河既會清水河折而東南流經宣化府城西南又東南至保安州東北之雞鳴驛南入桑乾河。西洋河即南洋河。桑乾河又東經即古鴈門水也。水出陽和北之鴈門山。桑乾河又東經新保安沙城南折而東南經懷來縣。土木驛在水東十數里又東南有媯河東北自延慶州西南流經城南而西來注之。媯河出延慶州東北山西南流經州城南又西南經懷來縣城東南又西南至邊城外入桑乾河。延慶州南有盆道口與居庸關相接。媯川亦名清水河。東南流入邊城。東去居庸行山關百里。中經昌平州及宛平縣西境。曲折二百餘里。又東南流出蘆溝橋下。又東南經良鄉縣東。舊分一派東流為鳳河。鳳河源出南苑海淀中東南流經舊鄱縣為新庄河。至東安縣東北四十里鳳窩集為鳳河。又東至武清

縣西北為溇水鋪河。又遶城北折而東南八十里為安沽港。河南入三角淀。即元時渾河故道也。明時渾河南汪奪琉璃河經流下達霸州。其東流一道不復相通。遂名鳳河。今全南流經固安縣北。又東南經永清縣北。霸州東北。東安縣南。玉帶河自西南來會。東流過三角淀。經武清東南。子牙河自南來會。又東流經楊柳青之北。又東至西沽南。白河自北來會。又東南運河自西南來會。所謂丁字沽也。東流經天津府城北。又東南百餘里。至大沽北。入于海。桑乾舊名渾河。自宛平良鄉而東。填淤冲決。自元明以來。遷徙不一。固安永清霸州。或南或北。時苦泛溢。康熙三十七年。始由良鄉之張家庄。至東安之郎神河。重開一道。使昔之泛決固安以西。與清水河合而南。至新城霸州者。今遷流于東。由固

安永清之北。引流直出柳全口三角淀。以達西沽。築長隄。南北兩岸二百餘里。過其南趨。使不與清水諸河會。賜名曰永定河。而水患稍息也。河源西四度三分。極三十九度七分。三角淀。即古雍奴水。當西沽之上。最大。周二百餘里。後漸填淤。袤延霸州。永清。東安。武清。南至靜海。西及文安。大城之境。東西百六十餘里。南北二三十里。為七十二清河所滙。永定河自西北來。子牙河自西南來。咸注之。今日東淀。以其對任邱。趙北口之泊。為西淀也。東淀在武清縣南八十餘里。王慶坨之南。東西四五里。南北十餘里耳。又東為西沽。三十里。合運河達天津。

清水河。即會同河。今名玉帶河。俗曰中亭河。西南自任邱趙北口。東北經保定北。霸州南。出苑家口。東北經永清東安之南。桑乾河自西北來會。又東南流至西沽。即拒

馬。涑。易。滹。唐諸水之委滙也。支流甚多。其最巨者。一曰拒馬河。即涑水。古桃水也。源出山西代郡廣昌縣北。厓古塔。當廣昌城之東。東北流。至長城浮圖峪北。有一水。南自城南北流來會。又東經長城北。至塔厓驛南。又有一水。南自山中北流出城來會。又東流至紫荊關北。入長城。又東北。經易州北境山中。折而東南流。經涑水縣北境。始出山。又東南至涿州西南。折而東北。經州城北。而東南流。有胡良河。自西北來會。胡良河。即古洹水。出房山縣西南之大安山。東南流。經涿州之北。十里。又東南流。入拒馬河。又有挾河。出房山。至涿州。與胡良河合。又東。瓠

琉璃河自北來會。琉璃河即古聖木源出房山縣西北山中東南流經良鄉縣西南又東南有小

水自北來會折而南流入拒馬河又南流經州東又南稍西經固安縣

西南境又西南經新城縣城東南又南有北易水。易水有三

曰武曰濡曰雹北易則武濡之合南易則雹也西北自易州定興來會俗曰白

溝河。易水源出易州西山龍華店西北二源東北流而合又東有濡水自西北窮獨山來會又東出山經

州城西南又東南經定興縣南境涑水北自涑水縣城東北南流來會又東南過楊村北又東南至新城縣南

境與北來之拒馬河會水至清故曰白溝拒馬又東南經雄縣城西而南而

東南入泊。即趙北口大路之東又東北經保定縣城北霸州南出

苑家口又東北經永清縣東南東安縣南桑乾河自西

北來會而東也。○一曰長流河。徐河長流河即古南易

水。一名雹水。一名鮑河。源出易州西南山。在易水源東南三十餘里

兩澗合。東南流經安肅縣城北。容城縣西南又東南至

新安縣西南。徐河合曹河諸水。自西南來會。徐河即古

大冊水。源出易州西南之五迴山。曰雷溪。源在紫荆關前山東

南流百餘里。出山。經滿城縣北。又東流。經保定府治清

苑縣北。又東南。經安州城西北。有府河。方順河。合慶都

河。自西南來會。府河西出滿城縣境東南流至府城西環城而東南有石橋河自西來會石橋

河出完縣有二源一出縣東山一出縣西南伊祁山即古祁水也東流至方順橋而合曰方順河又東流經涇

陽驛南又東經清苑縣南過石橋又東北至安州西慶都水自南來會慶都河遠慶都縣城而東折東北流經高陽西北石家橋之北又東北會府河于安州西南又北與徐河會于州城西北又東經州城北而東至新安縣西南長流河自北來會東入洎經縣城南又東為趙北口又東與拒馬河會于雄縣又東北自洎流出為清水河○一曰豬龍河有三大水曰唐河沙河滋河唐河尤大唐河即古滏水源出山西渾源南翠屏山即恒岳西麓也東南流有一水自西來會又東南流有溫泉水自東北來會又南有嘔夷水西自槍峯嶺東流來會又東流經太白山北為唐河經靈邱縣城

南又東折而東南經三山隘門廣昌縣南境入直隸界倒馬關之北又東南為曲陽北境唐縣西北境羣山有二小水自北來注之至唐縣北折而西南流至大羊店又折而東南流出山經曲陽縣北又東南經定州城北又東南經祁州南又東沙河滋河二水自西南來會唐縣西北大茂山即古北岳遠即禹貢恒水○沙河源出山西繁峙縣東界巖頭山其西即滹沱源所謂泰戲山也東南流穿長城入直隸界茨溝營北又東南有小水自西來注之又東南至阜平縣東南有一水自西界龍泉關東南流合一水經縣城而東來

會又曲折東南流。經王快鎮西。又東流。經宕城西。始出山。經曲陽縣西南。又南。經行唐縣東北。新樂縣城南。又東。經定州南。無極縣北。深澤縣北。又東。至祁州東南。滋河自西南來會。又北。與唐河會焉。○滋河源出山西五臺縣東界烏牛山北麓。東流。穿長城。入直隸平山縣西北界山中。合數小水。東南流。經靈壽縣北。行唐縣南。又東南。經真定府北。又東。經無極縣南。折而東北流。經晉州西北。深澤縣北。又東北。至祁州東南。與西來之沙河會。而北合唐河也。滋河至行唐縣之張茂村伏地。流至真定縣北之南孟社復出。○唐

河既會沙滋二水。東北流。為豬龍河。經博野縣蠡縣南。俗曰楊村河。又北稍東。經肅寧縣北。高陽縣南。又北。至安州之東南入泊。其東南即任邱縣北境。泊口之北即新安縣也。滹沱河源出山西繁峙縣東北泰戲山。在平刑關南。巖頭山西。曰青龍泉。西流。經三泉鎮北。孤山大營南。有小水自南來會。又西。經沙澗驛南。有華巖水自南來會。水出中臺之麓。北流。經北臺東。又西北流。入滹沱。又西稍南。經縣城南。又西南。有峩水自東南來注之。峩水出東峩山西麓。西北流入滹沱。又西南。經代州城東南。有小水自北來。繞城東而南來會。又西南。經陽明堡東。有二



小水自西北來注之。又西南經崞縣城東。有一水自西

北經城北而東注之。其東岸即五峯山。又南有小水自西來經

城南注之。又西南有陽武河自西來會。其東岸即天柱山及福壽山。

又南經平原村東有銅河自東來會。河東出鳳山北麓。有小水

自西來會。水西出五峯之西北麓。又南有沙河自西南來會。又南

為忻州北境之忻口。折而東南流。經定襄縣城西北。有

雲中河自西南來會。河出忻州西北山兩源合而東流。數十里經州北。又東稍北至定襄

西北入又東南牧馬河自城南來會。牧馬河即三會水。源曰嵐水。出忻州

西南白馬山東北流。有陰山水自南來會。又東又合一

水。東北流經麻令鎮北。及州城東南。又東北經定襄城

南。又東北注之。又東經五臺縣南境槐陰堡南。有一水自西南

來會。水出定襄縣南陽西鎮之南山東北流。又北經

兩嶺山。又北合一南來之水。經建安堡東注之。稍

北。有一水自西北來會。水出泉巖堡西北山兩源合東

之西南南又東南五臺山之清水河自西北來會。清水

入滹沱。出南臺山麓。西流數十里。東峩山東麓水自西北來會。

折而南。稍東南流。百里。有射虎川自東來會。折而西流。

稍西南。經虎陽山麓。又西有鹿陽河。北自獨龍山來會。

又西南。有九女泉。西北自縣東來會。又西經五臺縣城

東南。又南有小水自城西來會。折而東南流。經煖泉山

西突兀山。東又東南。經寶村店。西又東南。入滹沱河。

又東南。經孟縣東北境。有龍花河自西南來注之。河出

北之龍霧山東北又東南。有秀水河西南來會。秀水河

流百里。入滹沱。京畿

水道提綱卷三

十一

曰烏河出孟縣西南之玉泉山合一水東北流經縣城東南又東北有星河自縣西北東流繞城來會又東合一小水又北有白鹿泉自西來注之又東入長城北有白馬山水自西來注之又北入滹沱又東入黑山關東南入直隸界自發源至此由東而西而南而東而東南迴環九百里源西二度五分極三十九度三分黑山關西二度六分極三十八度入直隸界東五十里有一水西自黑山關之北東流穿城而南注之又東南三十里出山始行平地經平山縣城北有井陘縣水自南來會水曰冶河有三水會合北曰桃河即甘洶河源出山西平定州西壽陽縣東南新興鎮之南山東北流經州北四角山又東北有李賓山水自西來會又東北經臥虎山鏡山東穿城入直隸界折東南流經核桃店北又東南經井陘縣城南又東北至獲鹿縣

西南之雨水店西與南來之河水會又北流百里至平山縣西北入滹沱中曰栢川源出平度州西南陔泉山東北流經州南又東有州城河西城北城來會又東經西交鎮南藥嶺山北又東北于固關南穿城入井陘界四十里沽河自南來會也南曰沽河源出樂平縣西南之沽嶺北流而東經縣城西北折東南流有小松水自南來會又東北流有鳴水自西北來合石馬山水東流來會又東北有一水自南來注之又東北穿城入井陘界北流與栢川合又北至縣東北與滹沱又東南流經靈壽縣南獲鹿縣北境真定府城南又東南經藁城縣城北又東南經晉州南又東南至束鹿縣東南入大陸澤自澤東南流經冀州北東北流經衡水縣城西北又東北經武邑縣北武強縣南又東北經交河縣西境至獻縣

南而水分爲二派。一派東流，經獻縣南，東北行百三十里，至滄州西境杜林鎮南，與南來之漳河合。又北至青縣城東南，與運河會。北至靜海縣西，又北至天津，會白河、桑乾諸水，東入海。一派北流，經獻縣城西北，折東北流，經河間府東境景河鎮北，又東北，經青縣西境大城縣東境，又北，經子牙汛，俗日子牙河。又北，經靜海縣西境，與西北來之清水河合，東流至西沽北，與白河、桑乾會。又東南，南與運河會，二派復合也。水勢湍急，與桑乾昔遷徙分合不常，今記其現在者。既入直隸，由西而東南，折而東北，又東入海，行一千二百餘里。滹沱，卽禹貢

水

北，卽古大陸澤，亦曰鉅鹿，亦曰廣阿。西受槐河於寧晉南，西南受滏陽南泊水於隆平，東北南受漳水支津於新河西南，而北受滹沱於東鹿南，至冀州北，東北流，經衡水、武強北，又東北至獻縣南，分爲二派，以會於直沽。東入海，實北方大澤也。澤自西南而東北，長百餘里，南北三十餘里，或二十餘里，俗稱寧晉北泊，其上游曰葫蘆河，卽漳水也。大陸村在寧晉東北，古洩水舊道南入泊。滹沱之外，諸水可記者，○曰槐河，源出贊皇縣西南山中，合諸水，東流出山，經縣城北，又東，經元氏縣南、高邑縣北、欒城縣

趙州南柏鄉縣北又東南流經寧晉縣城南東南入泊  
槐水至柏鄉東北曰野河舊與漳水合今自入泊槐河南北多古水名有汶水源出獲鹿縣西南蓮花山曰白鹿泉東流為西河經樂城北趙州南下流入葫蘆河古泚水出元氏縣西北封龍山下流入泚水古泚水出贊皇縣西南贊皇山亦曰沙水疑卽今之槐河但其水東經贊皇高邑之南非在北也○曰滏陽河卽滏水源出磁州西山中兩水合於彭城鎮之東東流經州城南講武城西折而北流至車驛關東又東北經邯鄲縣城東南又東北至開固村西北折而東南又折而東北經廣平府城東南又東北經肥鄉縣北曲周縣城東南折而北流經雞澤縣平鄉縣東又北折而西北

至新店橋鉅鹿縣之西南南泊水西南自順德府治邢

臺縣來會南泊水出順德府西北東南流經府北又東南經任縣南有一水西南自府城之東南東北流經南和縣北來會又

東又東北入北泊南泊水卽古灋河一名濁水又名鴛鴦水

漳河有二源曰清漳曰濁漳○清漳又有東西二源東源

出山西樂平縣西沽嶺之大黽谷沽嶺一山東為沽河源下會冶河入滹沱

西為大黽谷清漳之源也南流至和順縣西北有小水自西北來會

又南經縣西又南折而西南流至南安驛有清河自

東北來會清河源出和順縣東北黃榆山西南流北合萬泉水南合海眼泉水又合溫泉水又西南

經寒桃鎮北南安又西南至遼州東北有小水自東來

注之又西南至州南與西源會西源出西北賦嶺東南

流一小水自東來會南流經橫嶺鎮西義成鎮東又東

南經長城鎮西過松樹坪有武鄉嶺水自西來會又東

南經州城西南又東南會東源而東南流有箕山水自

東北來會水自龍潭西流為洗耳泉水有溫泉水自東

北來會又西入清漳樂平之東南和順遼州

之東連山插天多清又東南有水自東來注之又南至

桐谷鎮有千畝泉水自西北來注之入河南涉縣西界

之遼城村又東南經縣城西南折而南而東而西而南

至林縣北之交漳口濁漳水自西來會○濁漳又有西

北二源西源出山西長子縣西南發鳩山一名鹿谷山

東北流折而東南流有小水自南來會東流經縣城南

折而東北流有梁水自南來會有藍水自西北來會藍

出縣西北盤谷山北麓東南流有雍水自南來會又

東經縣北受一水又東南至高河鎮東南入濁漳又

東北至潞安府北境漳溝鎮府西水及石子河自南來

會府西水東北流經府城西北又北流注之石子河南

出壺關縣南山北流合一小水又北壺水出大峪嶺

自西來會又北經縣城東南又東北又東北經屯留縣

折而西北至府城東北西北流注之又東北經屯留縣

東潞城縣西有欽水自西來會水出屯留東南山又北

東北流入濁漳

有絳河自西來會

絳河即古絳水。源西出屯雷縣西南。境之盤秀山。藍水出其陽。絳水出其

陰也。今日高麗水。東北流有三峻水。自西北來會。東流經縣城北。又東流稍曲。至潞城縣西北。安昌鎮之西。東

入濁漳。又東北有潞水。自東南來注之。濁漳亦名潞水。在潞城北。山西北流。又北至襄垣縣城南。與北源會。北源

數十里。與漳合。又北至襄垣縣城南。與北源會。北源

出沁州西北。伏牛山北麓。東南流。有聖鼓山水。自東北

來會。又南經州城西。又東南。左右俱會一水。右曰。又東

南有銅鞮水。自西南來會。銅鞮水亦曰小漳河。出州南境。鵬窠山之麓。東北流。與北

源會亦名。又東南。經虎亭驛。西有水自東北來注之。又

東南至襄垣縣西。一小水自北來注之。又東與西源會。

二水既合。東北流。經縣城東南。有水自西北來注之。又

東北至黎城縣西北。有榆社水。自西北來會。即古涅水。合武鄉水。

入濁漳者也。水北出榆社縣北。杏榛山。南流。經縣城西。又南有義川河。東自城南來會。又西南流。折而南。經魏

城鎮。狗脊關。西又南至武鄉縣城西。而南有分水嶺。河

自西北合三水來會。折而東流。有洪水自東北合青石

河水來會。又東南流。經西營鎮。下良。又南流。至洛河鎮

鎮之東。彭庄。南陌鎮之西。又南入漳。又南流。至洛河鎮

北折而東流。經黎城南境。有水北自縣城來注之。一水

城縣東北。一在西北。俱南流。夾又東入河南林縣西北

城而南十里。合南流。注漳河。又東。經牛魯村南。又東至交

界壺關口之南。此水南北。俱太行山。又東。至交

漳口。與清漳會也。清漳源。西近三度。極三十七度。七分

濁漳源。西四度。極三十六度。交漳口。

西二度六分極。三十六度四分。○二漳既合。東流。經彰德府治安陽縣北。磁州南。又東。至臨漳縣城之西。折而東北流。經城西。北。北入直隸成安縣西南界。又東北。經縣東南。又東。至廣平縣西南境。分爲二派。東流者。經魏縣北。大名府治元城縣北。又東北。入山東冠縣西界。與南來之衛河合。而東北。經館陶西北。又東北。至臨清州。入運河。東北流者。經廣平縣東南。東北。經肥鄉縣東。東北。入山東界。經邱縣南。又分爲二派。一自邱縣城東北。流入直隸威縣南境。又東北。經清河縣城北。又東北。經故城縣西。棗強

縣東。又東北。經衡水西南。景州西。武邑西。阜城縣城西。北。交河縣城東南。又東北。經南皮北。又東北。至滄州西之杜林鎮東。滹沱東派。自西來會。又東北。至青縣城南。運河自東南來會。又北。達直沽。一自邱縣城西北流。至直隸界龍堂。折而北流。經廣宗縣城西。又北。經鉅鹿縣東。又北。至新河縣西南。北流入北泊。大陸本爲漳水之匯。今僅存此一派耳。自泊東北流。會滹沱。經冀州衡水武邑之北。武強之南。交河之西。至獻縣。復分爲二派。見前滹沱河東派。及子牙河。至天津。俱會而東入海。漳水入直隸界。移徙分合。自昔不常。舊名葫蘆河。爲滄滌諸水之委。所經州縣。

水經注卷三

今與前明不同北水之最益漕河者則魏縣東至臨清一派耳

衛河以地名本出百泉水及淇泉也其源遠而水盛有小丹河與五峪口水為百泉之上源有浙壅盈盈三水為淇泉之上源小丹河即丹水分支也由山西潞安府南山發源南流東合陵川西合高平諸小水經澤州東南入河南懷慶府北境之方山南流入沁水者此經流也俗曰大丹河其分一支自方山東南流經清化鎮南折而東流經溫縣北武陟縣北又折東北流經修武縣城東南又東北有一水合二泉水自西來會靈泉水出修武縣西東流

經縣城北合二泉水一曰馬方泉一曰五里泉自縣西北山東南流注之又東北經獲嘉縣北會一水曰竹林泉出西北山東南流注之又北五峪水自西北來會

五峪口水源出山西陵川縣東南馬武山南流曰平田水有小水二西南自黃園山來會又東流入河南輝縣西界之五峪口又東南又東北至合河鎮之北有百泉水南百餘里會小丹河

自北來會始名衛河百泉水北出輝縣北蘓門山南流經仁義二關至縣城西分而復合有卓水泉自西北來會又西南經禮智信三關又南與小丹河會古百泉在北淇水在南此百泉水在淇水南非詩所謂百泉也又東南流經新鄉縣城北又東北至衛輝府城之西南折而北流抱城西及北折而東流至淇縣東

南境淇水自北來會淇水上源出山西平順縣南陵川



縣東之高山浙山。二澗合曰浙水。東北流。有花鋸山水。自南來會。又東北。有壅水。西北自抱犢三壅紫園三山來會。又東。至玉峽關之南合澗口。有盈盈水。西北自平順東南來會。遂東流。入河南林縣南境。又東南。經六嶺山北。又東南。經淇縣西北。有淇泉。自西南來注之。又東流。至高村北。折而南流。經淇縣東境。又東南。與衛河會。衛河既會淇水。東流。經滑縣西南界。又東北。經縣城西道。口。又北流。經濬縣城西。大伾山在濬縣東。一名黎陽山。又名清澶山。衛河至此名黎河。又東北。經湯陰縣東界。有湯河。自西來注之。湯名濬河。

即羗里河。出湯陰縣西山中。又東北。經彰德府治安陽東流。經縣城北。又東入衛河。縣東南界有洹河。自西北來會。其南岸。即直隸內黃縣西境也。洹水出府西南山中。北流。合珍珠泉水。折而東南流。經府城北。又折而南流。東入衛河。又東北。經內黃北之楚望集。又東北。經大名縣城南。南樂縣北。正當北張鋪之北。又東北。經大名府治元城縣東北境。入山東冠縣西界。又北流。有漳河支流。自西來會。水勢益盛。又東。折而北。經館陶縣城西。又東北百餘里。至臨清州城。與南來之運河會。運河自是不復用。闢北至天津。會白河諸水。東入海。俗稱運河。自臨清以北。總曰衛河。

水道提綱卷三

水道提綱卷三終

