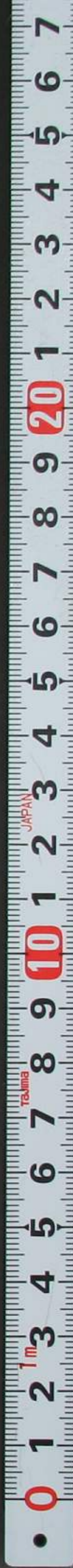


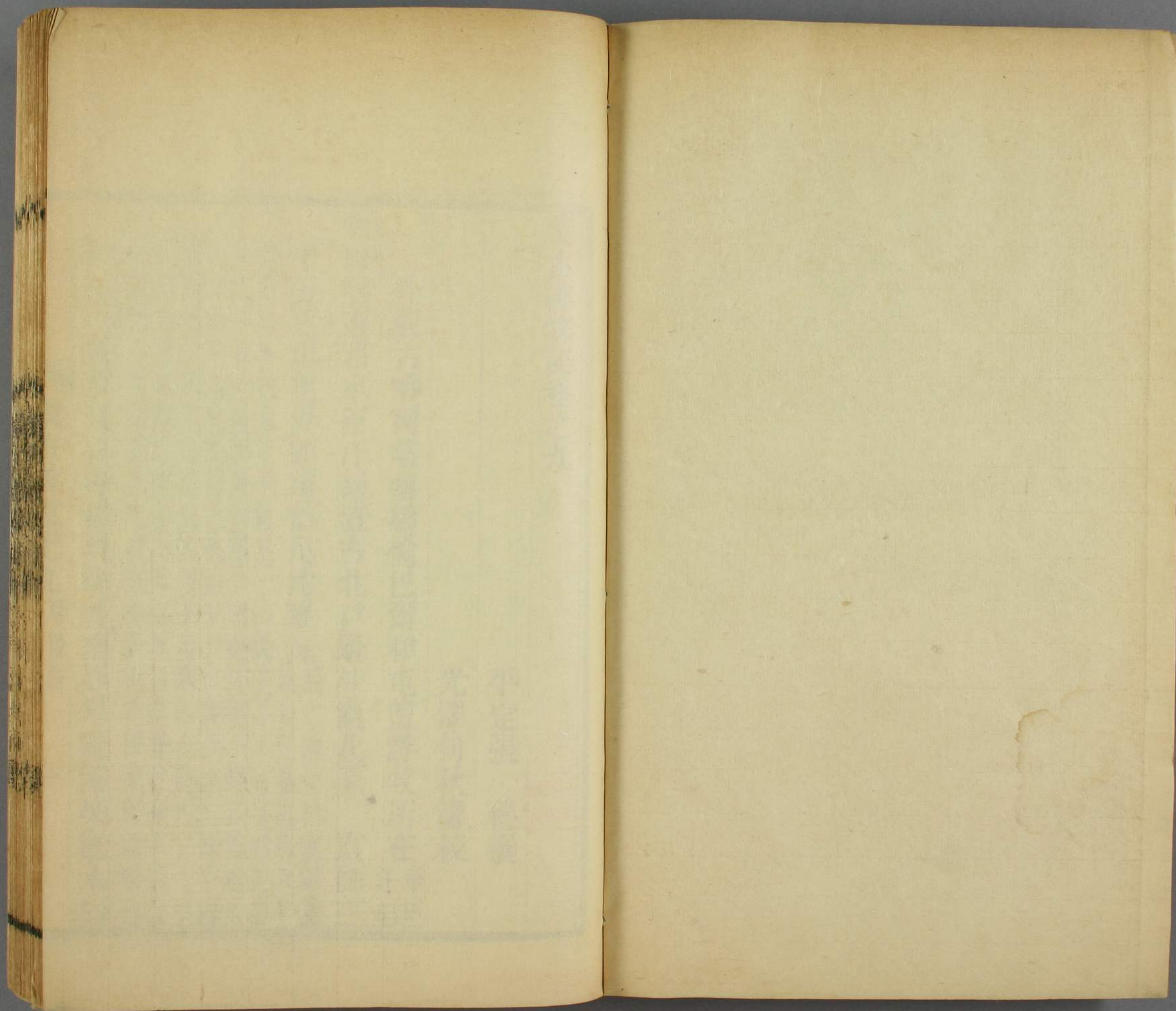
ル 5

105

3

蒙古游牧記三





蒙古游牧記卷之九

所錄支
有拘那

平定張 穆撰

光澤何秋濤校

外蒙古喀爾喀喀魯倫巴爾和屯盟游牧所在

車臣汗部

喀爾喀東路車臣汗部直古北口邊外漠北至 京師三

千五百里東界額爾德尼陀羅海

龔之鑰後出塞錄額爾登陀羅海約計在

張家口外西北三十餘里一山獨聳亦不甚高然四面

望之俱無向背而東西諸山環繞甚遠下臨科魯倫大

河亦頗有巍巍獨尊之勢昔元太祖於此起兵故今稱

為寶地之首也旁有地穴深不可測昔人有以二十里

長繩係重鐵探之終不得其底穴口旋風日夜不息或

不及防竟有被旋入穴者案額爾登陀羅海即額爾德

尼陀羅海也接黑龍江呼倫貝爾城南界塔爾滾柴達木塔

蒙古存文已九車臣汗

一

105
3

爾滾亦作他爾渾龔之鑰後出塞錄他爾渾之西十餘里道傍有石人甚巨肖介冑之形傍有二碑字皆漫滅不能究其何

部一統志明永樂八年成祖北征由萬全興和至臚胸

武鎮高平陸懷遠塞捷勝岡清洽泊雙秀峯威齒鎮紫

康熙三十五年二月丙辰駕親征噶爾丹三月

丁卯出獨石口時噶爾丹在噶魯倫河

魯蘇台插漢腦兒辛丑次喀喇芒蘇哈必爾漢癸卯次

席喇布圖丙午次西巴爾台王子次察漢布喇克五

月丙辰次托庫爾布喇克庚申次阿憐齊陸阿魯布喇克

辛酉次枯庫爾王戌次西巴爾台癸亥抵克魯倫河

此瀚海東北征時御路也朔漠方略

皇太子曰朕所經過之處非大瀚海也西之瀚海較此

更闊然亦非平衍之地山阜聯綿沙石閒雜自出喀倫

未見寸土其沙亦堅硬履之不陷營中軍士鑿井甚易

一人可鑿二三十處因水泊中取水嫌遠或於近帳房

處鑿之可掘之地亦易認識有謂之善達者地窪而闊

未二尺即及泉有謂之布度者乃叢艸積潦水雖有

而佳者少以謂之窺布爾者水流地中以手探之泉即

隨出故野驟以蹄抉之而飲風土景况一無所取地盡

碎石下馬偶於立可射之處亦少艸則叢生而土高所

以縈絆馬匹又各種野鼠所穿之穴較興安一帶駝鼠

之穴更深殊覺可厭艸名頗多有郁爾呼艸牛羊駝馬

食之最宜以此稱佳又有蘇離艸生最高內地蒙古皆

不能識後出塞錄瀚海在歸化城西北地無水泉或

七八百里或五六百里行人必兼程而過閒值些小泉

水方得稍息誠行軍之畏途也海內產石殊佳五色俱

備玲瓏明透不異琥珀每晨旭初升遙望大地如鋪錦

巔亦異觀也方觀承松漠艸從軍襍紀詩注瀚海中

木之似艸者四種一類鍼松莖粗於指屈曲糾盤折之

如朽索縷縷零落一結實類蒿紫綠色凌冬不變味鹹

名布都魯哈那駝食之如馬得豆一細蕊如蓼色紅味

長古字文已乙車臣汗

二

沙中生木名查克大者合抱高丈餘杈牙突坳無葉如
 常枯者然外白中黃若去皮之桑小者細枝蓬蓬如櫻
 柳質堅重而脆斧斤不易入而折蹠之無難折處呈纖
 孔削之則否蓋沙氣勁忍而質虛陷故所殖如此行
 資為炊薪粥作硫氣土人燒灰療胃病復利女產又注
 燒查克木成灰擲之鏗然有聲得火即然高焰終夕埋
 深灰中閱日不耗又注四十臺畢爾格圖道傍白石枚
 列圓下鏡上不相著附凹處門形嚴若檀廬又津得埋
 蘇艸綴卿蘇潔白光朝京師用以織涼冠一冠直數
 金過瀚海至那林一路產此枯勁徧野馬不食之西
 界察罕齊老圖一統志插漢七老在張家口北八百餘
 里近喀倫邊外其地有山東西長二百
 里許康熙三十五年四月戊戌駕出喀倫邊駐
 此御筆勒銘曰惟天所覆皆吾赤子綏靖邊陲
 殄滅蛇豕山澤效靈艸蕃泉旨羽衛斯經貞石用紀案
 自拖諾山以下由東迄西約五千里皆在瀚海北有水
 艸之處哈爾哈諸部並游牧其間其在瀚海中者北界
 惟插漢七老稍大餘皆平地沙岡非游牧之地北界
 溫都爾罕接俄羅斯邊喀東南接烏珠穆沁部西與西

南皆接土謝圖汗部所部初編佐領置十一旗後增十

二旗凡二十三旗格根車臣汗旗格塔森札札賚爾琿

台吉第五子阿敏都喇勒有子謨囉貝瑪駐牧喀魯倫

河生子碩壘始號車臣汗又號瑪哈薩嘛諦初喀爾哈

服屬於察哈爾天聰九年碩壘偕烏珠穆沁蘇尼特諸

部長上書通好貢駝馬嗣是貢獻不絕崇德二年獻所
產白獺喜獸三

年獻馬及甲冑貂皮雕翎俄羅斯鳥鎗同部弓箭鞍轡
阿爾瑪斯斧白鼠裘唐古特元狐裘詔歲貢九

白它物順治十二年碩壘子巴布嗣為汗命領

左翼札薩克之一康熙二十二年巴布子諾爾布嗣二

十七年噶爾丹掠喀爾喀至喀魯倫河時諾爾布及長

子伊勒登阿喇布坦相繼卒孫烏默客幼台吉納木札勒等攜之來歸凡從眾十餘萬戶 詔烏默客襲

汗號統所部眾自是始稱車臣汗部三十六年還舊牧

雍正六年 賜烏默客孫車布登班珠爾印文曰

格根車臣汗乾隆四十六年 詔世襲罔替 佐領

牧地 初伊勒登阿喇布坦嗣稱汗駐牧喀魯倫河北巴

伯依爾案伯依爾又作波衣爾即喀爾喀河所猪之貝

折武圖哈卜七爾地方見有人馬行蹤沿喀魯倫河上

流而去侍讀學士伊道奏言厄折武圖哈卜七爾地方

既逼近來前凡我喀倫不可不嚴加防備是年伊勒登

阿喇布坦扈 駕旋 賜牧喀魯倫河北溫

都爾多博其地 跨喀魯倫河 喀魯倫河自右翼中前旗

居巴顏烏蘭東 流數十里又東北經克勒和碩山北麓又東北

里八左翼右旗境 聖祖御製親征朔漠紀略五

月初九日行十七里駐驛克魯倫河之曲諭議政諸臣

曰若噶爾丹欲相距交戰不應棄河與我今觀其沿河

上流倉皇而去其為潰遁無疑初十日行五十五里於

克魯倫河之杜各寨相對處駐驛克魯倫以上自正月

無再早甚儼然隆冬地無一莖青艸此數日天氣陰雲

下營甫畢而雨艸遂怒生十一日行六十五里駐驛克

魯倫之克勒和碩案此克魯倫河曲也札各寨舊圖作查

德哈爾哈之西南岸非拖陵河曲也札各寨舊圖作查

略 克齋塔爾河自西北來於此東南入喀魯倫河朔漠方

兩岸皆山大概多險峻而少平坦河亦甚小較之南

苑中河差大耳甲子 詔曰克魯倫之克勒和碩地方去此

八里地方 地一百三十里朕作二日程前行到彼所留兵丁著作

四日程前行到彼 東至烏蘭溫都爾山 南至阿爾圖山

蒙古源流卷之九 車臣汗

接中未右旗界西至塔奇勒噶圖山接左翼中前旗界北至哈喇莽蘇

山接右翼前旗界康熙三十五年八月戊申理藩院員外多爾濟奏報噶爾丹情形曰臣至札薩克台吉車

錫量帶兵丁往滾噶勞臺阿爾哈蘇臺河俟伊爾他米爾偵探一到即歸

是以不往前行東北至色勒格圖山接中後旗界西北至

滔圖布拉克接右翼中左旗及右翼前旗界東南至鄂爾楚克山接右翼左

札薩克和碩親王游牧烏默客叔父納木札勒初號額

爾德尼台吉康熙二十七年倡議偕烏默客來歸噶爾丹既

敗土謝圖汗察理多爾濟兵由土喇踰喀魯倫謀掠巴顏烏蘭所部聞之懼欲逃納木札勒倡議內附眾始定

毋率眾來歸授濟農兼領烏默客眾二十八年授札薩

克三十年封多羅郡王孫巴雅爾什第乾隆二十年以

擒賊功晉封和碩親王阿睦爾撒納叛包沁總管阿克

哩等應之由索勒畢烏拉克沁阿爾台掠首汛侍衛

齊徹布台吉達瑪琳等牧產烏里雅蘇台大臣阿爾泰

檄會剿巴雅爾什第偕達爾濟雅馳赴布拉克罕路斬台

拉克和濟木呼哩擒阿克珠勒以所獲還齊徹布等阿

蘭泰上其功有命四十六年詔世襲罔替佐領牧

地康熙二十七年賜牧烏珠穆沁界外布哈和碩

金車根布拉克東至百里路克西至阿薩克圖南在科

勒蘇河之東跨喀魯倫河科勒蘇河出西南大山兩源

北入敖嫩河喀魯倫河自車臣汗旗境東北流入旗南

界有固爾班博爾龍山三峯並峙在南岸沙中四十里

許三百里至庫魯諾爾南入中左旗境敖嫩河又東北

百餘里會西來一河又北折東流折而東北二百里有

蒙古源流記九車臣汗

巴爾濟河合四水自西大山東北流五百餘里來會又東北折正北流百餘里有阿巴楚河合三水自西來會又東北稍東百餘里有塔爾巴哈河合五水自西來會又東北三百餘里有圖魯台河他拉巴爾濟河特楞河俄克芍河俄倫河先後自西大山來會又東北百餘里博落霍吉河自南合五水北流五百里來會又東北百數十里有圖里格河自南合二水北流來會又東北有溫多河自南合五水北流四百里有昂伊得河自西北大山東北流合六水折而東南流東至卜固尼來並會其口如十字自此以下入黑龍江

和碩山接中左南至多木達都圖倫接中左西至特克瑪爾圖山接左翼北至伊克噶札爾接邊東北至伊克噶札爾冬圖庫勒接邊西北至圖木斯泰山接中東南至沙喇哈達接中左西南至札們商達接左翼中右旗札薩克多羅郡王游牧烏默客叔父朋

素克初號伊勒登台吉康熙二十七年來歸授濟農一十八年授札薩克三十年封固山貝子三十五年以從征噶爾丹功晉多羅郡王仍留伊勒登濟農號乾隆四十六年詔世襲罔替佐領牧地朋素克來歸駐外布哈和賴三十年徙牧呼濟爾圖布籠三十四年噶爾丹掠巴顏烏蘭朋素克仍徙牧布哈和賴三十五年郭特爾阿魯沙巴爾東至青海西至插漢敖拉南至呼魯斯台北喀爾喀河於是豬於貝爾諾爾貝爾諾爾舊至布爾康熙圖作布育里鄂模元之捕魚兒海子也朔漠方略康熙二十九年六月噶爾丹踰枯倫波衣爾深入尚書厄爾尼奏聞厄魯特兵駐札克魯倫之阿爾灘額墨爾地方臣於初五日向波衣爾進發至博洛達卜素地方恐厄魯特兵前進先往據波衣爾遇一喀爾喀自厄魯特所逃來訊之曰厄魯特兵初六日已渡烏爾順河烏

車臣汗

爾順河距喀爾喀河甚近。喀爾喀河距喀倫僅一日程。臣軍若仍駐波衣爾地，慮反出其後。以此竟赴波衣爾之南，他奔他什海以禦之。波衣乃貝字切音，即此貝爾諾爾矣。喀爾喀河在齊齊哈爾城西八百里，源出摩克托里山，西北流五百餘里，會數水入於貝爾諾爾。又自貝爾諾爾之北流出，曰鄂爾順河，北流入呼倫諾爾。舊作枯倫湖，古之俱倫泊也。元人謂之闊連海子，水道提綱。喀爾喀河折西南，匯為巨澤，曰布伊爾湖，形如瓜瓞。自東北至西南，徑百四五十里，東西徑七十里，亦俱倫泊之亞也。元祕史：捕魚兒海子，闊連海子，兩箇海子中間的河名兀兒失溫。又云：合勒合河流入捕魚兒海子處，有帖爾格等翁吉刺。然則合勒合河，即今之喀爾喀河。兀兒失溫，即今之鄂爾順河。舊名烏里順河者矣。明史：韃靼傳：藍玉率大軍由大甯至慶州，聞脫古思帖木兒在捕魚兒海，從間道馳進，至百眼井，哨不見敵，乃穴地而襲。一夜馳至捕魚兒海，去敵營八十里，道前薄之。大破其軍。是此地也。闊連海子，明史作闊。東至錫林呼灤，是阿魯台棄輜重馬畜北竄之處矣。

都克接呼倫貝爾界南至什布都爾諾爾接左翼前旗界西至沙喇特

格克

接左翼後未旗界

北至布隆達爾素

接呼倫貝爾界

東北至沙喇

勒濟河

接呼倫貝爾界

西北至洪固爾默里

接左翼後未旗界

西南至

固爾班布魯勒濟

接烏珠穆沁右翼旗界

東南至克里葉和碩

接左翼前旗界

石翼中旗札薩克多羅貝勒游牧烏默客三從叔

父車布登

一作札布登

祖巴特瑪達什號達賚璋台吉碩壘

汗第八子也父丹巴有子二長即車布登初號額爾克

台吉康熙二十七年來歸二十八年授札薩克三十年

封多羅貝勒子旺札勒雍正元年以追檢額魯特逃賊

晉郡王八年因遲誤軍駝削爵九年復授貝勒乾隆四

十六年

詔世襲罔替

佐領八先是車布登屬車凌楚琥爾偉沁布爾齊噶

爾瑪固英杜喇爾塔布囊等懼噶爾丹掠往依俄羅斯

康熙三十年擄戶千餘來歸命仍轄之三十三年

烏勒輝糾眾肆劫旺札爾幼母博第蘇克遣台吉往緝

之不克具以聞命黑龍江將軍就近招撫之巴

爾呼凡數種有稱齊巴齊魯特者其塔布囊等遊噶爾

丹擄六百戶奔附札薩克阿雅哩所而雷五百戶於呼

倫貝爾之烏稜地無所依諭旺札勒白其母收

還牧地十年來歸以烏純距邊近之南烏純地康熙三

志多羅貝勒車布登駐克魯倫東至俄爾根雅爾哈達

西至巴齊克土哈喇克圖南至呼得勒蘇北至桑薩

爾雅爾哈東至鄂羅格依接右翼中

爾哈部左翼西至伊克噶札爾阿齊圖山接土謝圖汗部

至巴顏哈喇接土謝圖汗部中旗界

東北至布固得爾哈喇烏蘇

接右翼中前旗及土謝圖汗部中旗界

西北至桑錦達賚接土謝圖汗部

謝圖汗部中旗界

東南至察罕庫圖勒接中末旗及土謝圖

庫伯爾烏蘇接土謝圖汗部中末旗札薩克固山貝子

游牧烏默客族祖達哩父嘛察哩號伊勒登土謝圖碩

壘汗長子也達哩襲伊勒登號康熙二十七年來歸授

濟農三十年授札薩克固山貝子尋以老病乞休子阿

海成伯勒襲三十五年上親征遣屬為大軍嚮

導愷旋隨父綵服謁道左慰勞之并授瑪哈杜

喇爾達爾漢號乾隆四十六年詔世襲罔替佐

三牧地達哩世駐牧克魯倫河之南博羅布達一統志

西至蘇門哈達南至插漢烏素墨爾根台北至他喇布

拉克翼之鑰後出塞錄科魯倫河源不知所出至達

車臣汗

賴貝子境內始見沿河駐營月餘計程一千二百餘里至格木爾地方折而往北是河更深廣可以行舟又曰達賴貝子所屬境內有城名巴喇河屯譯言虎城也城內廢寺甚大後殿有二塔一七層一五層二塔壁間所續諸佛像俱在其七層者內有石臺上供木匣長三尺許貯畫一軸上續三世佛及文殊普賢并四大天王像殿側有碑記字多剝落間有一二字可識仿佛遼時之物案達賴即達哩也

東至察克布拉克接中末右旗界南至溫都爾哈喇陀羅海接土謝圖汗部左翼中旗界西

至訥固爾格圖烏蘇接右翼中右旗界北至庫特肯額里雅山

接車臣汗旗及右翼中前旗界東北至伊克阿爾圖山接中末右旗及車臣汗旗界

西北至額爾克納克山接右翼中右旗界東南至鄂斯奇山接中末右旗及土謝圖汗部左

翼中中左旗札薩克固山貝子游牧碩墨汗第十子布

達札布號額爾德尼台吉康熙二十七年來歸二十八年授濟農及札薩克三十年封固山貝子五十年來朝

晉多羅貝勒為尊行諭曰貝子布達札布於車臣汗部著加恩晉封多羅

貝勒以昭優眷子雲悖琳沁降襲輔國公會孫達爾

濟雅乾隆二十年以擊賊功晉封固山貝子大軍剿達瓦齊軍還

阿逆扇包沁總管阿克珠勒等由索勒畢烏拉克乾隆

四十六年初隨母察詔世襲罔替有半牧地

罕達喇哈屯駐牧喀魯倫河之布色譯塔客面內後

命附牧烏珠穆沁界外烏得翁果額塔蘇後還舊

牧一統志輔國公布達札卜駐車格爾查碧達克欽東

至伊拉蓋圖達爾瑪西至呼圖兒南至哲哀都倫順科

爾北至昂東至和爾蓋山接左翼後旗界長春西游

奇爾圖記三月朔出沙陀至魚兒樂

始有人煙多以耕釣為業三月五日起之東北四旁遠
 有人煙皆黑車白帳隨水艸放牧盡原隰之地無復寸
 木四遠惟黃雲白艸行不改途又二十餘日方見一沙
 河西北流入陸局河水濡馬腹傍見叢柳渡河北行三
 日入小沙陀四月朔至斡辰大王帳下水始泮微萌
 矣十七日抵陸局積水成海周數百里風浪漂出大魚
 十二日抵陸局積水成海周數百里風浪漂出大魚
 蒙古人各得數尾並河南岸西行時有野鬮得食沈君
 堯釋曰張參議紀行自魚兒泊之西北行四驛有長城
 頽陞望之縣延不盡亦前朝所築外保也自外保行十
 五驛抵一河深廣約什庫陀之三北語云翁陸連漢言
 驢駒河也夾岸多叢柳案紀行自魚兒泊至驢駒河行
 十九驛而記言三月五日自魚兒泊起之東北行二十
 餘日方見一沙河西北流入陸局河者蓋驢駒河由西
 南趨東北張參議自魚兒泊西北行故十九驛而至真
 人以赴斡辰大王之請自魚兒泊東北行故十九驛而
 方見入驢駒河之沙河也北人讀陸局音如驢駒故記
 謂之陸局河矣元史謂之怯綠憐河也元太祖諸弟皆
 封在東方斡辰大王宗室表作斡赤斤國王據此知斡
 赤斤營帳在驢駒河南記言水濡馬腹者謂沙河也渡

河北行渡沙河也今輿圖及水道提綱驢駒河之北有
 沙水南注而南則無有蓋塞外小水隱見不常故不能
 合矣記言四月朔至斡辰大王帳下十七日大王送行
 馬首西北二十二日抵陸局河積水成海周數百里計
 自斡辰大王帳下至驢駒河行五六日則斡辰之帳似
 在喀爾喀東部車臣汗左翼後旗北境中左旗之東境
 積水成海周數百里似即南至搜吉烏蘇後左翼西至
 水道提綱之杜勒鄂模矣南至搜吉烏蘇後左翼西至
 沙喇哈達接左翼北至伯爾克山接邊東北至囊吉陀
 羅海接左翼左旗西北至伊克噶札爾接左翼中旗東
 及邊喀界西南至多木達都圖倫接中末
 南至伊克察布接左翼後旗界右旗及
 左翼右旗界中後旗札薩克輔國公游牧碩壘汗第七子車
 布登一統志作初號車臣濟農康熙二十七年来歸二
 十八年授札薩克三十年封固山貝子四十年孫車凌

布木降襲鎮國公五十五年會孫格塔克巴木丕勒降

襲輔國公乾隆二十年以督解駝馬遲誤罪削二十一年復爵

阿睦爾撒納叛賊黨克什木等擾伊犁格塔克巴木丕勒奮擊被創為所留明年自伊犁還

復爵命二十五年晉鎮國公子袁布札布仍降襲輔國

公四十六年

詔世襲罔替

佐領一牧地初車布

喀魯倫河北之巴留台三十年移牧喀爾喀河三十四年子阿勒達爾率屬徙牧烏蘭庫博爾一統志輔國公格勒克巴木皮爾駐舊蘇津賽堪東至烏爾札和蘇台西至布爾圖北至相嫩郭武爾跨敖嫩河敖嫩河自大甸特山北麓會北來一水又東百餘里有一河西北自大山合二水東南流來會稍東南有啟查魯河西南自大特爾山折向東南之支阜東北流來會折東北流又折而東百里有巴拉喀河合二水自西南畢爾喀嶺東北流來會又東南流數十里有呼瑪拉堪河自南大山合兩源北流來會又東北流百里有一河

合兩源西北自大興安山東南流來會此大興安山土

人曰阿母巴興安甚高大自此縣互而東直抵黑龍江

入海處山之南為喀爾喀界山之北為俄羅斯

界又南北二百數十里有科勒蘇河自南來會東至沙

巴爾台接左翼中旗界南至色勒格圖山接車臣汗旗界西至海留翰

克爾按中右後旗界北至達喇特河接邊喀界東北至莽阿泰河接

喀界西北至察罕鄂博爾接中右後旗界東南至額爾布爾圖接

未右旗界西南至諾歡居魯呼接中右後旗界左翼前旗札

薩克鎮國公游牧烏默客族叔父車布登祖本巴號巴

圖爾達爾漢璋台吉碩壘汗第四子也有子三長噶爾

瑪次洪俄爾岱青次額爾克阿海噶爾瑪子二長即車

布登次罕篤初洪俄爾岱青嗣父為璋台吉康熙二十

七年遣使乞內附噶爾丹誘執洪俄爾岱青屬達賴宰

弗從遣使乞內附會桑授之檄令還誘其王洪俄爾岱青

爾岱青率眾來歸召見行幄上幸塞外駐蹕紅川洪俄

遣兵平定羅利時爾母達賴達喇納豫備糗糧牛羊資

送大軍今爾又率屬歸誠朕甚嘉之特賜爾御用朝珠

以示優獎二十八年授札薩克尋為噶爾丹所掠不獲歸罕

篤代領其眾三十年上追念洪俄爾岱青內附

誠封罕篤鎮國公兼襲所遺札薩克三十四年以額爾

克阿海子錫喇布訟其誘奪屬產又會噶爾丹掠巴顏

烏蘭諭徙牧喀內懼叛遁俄羅斯邀車布登與

俱車布登弗從追敗其眾於呼拉濟詔即以罕

篤鎮國公授之仍兼札薩克罕篤邀車布登同叛車布登不肖泣告曰我等毫無

勞績主上念我先世職貢有年恩授爵

秩今反謀他遁負聖主恩厚先人業將安之罕

篤弗聽車布登遣子圖巴馳告納木札勒而自與貝子

朋素克率兵追之大敗之於呼拉濟復遣人往招以雪

阻弗及時郎中阿必達偕納木爾札納檄諸札薩克兵

由噶勒伯哩會緝謀罕篤由博爾濟遁俄農河乃還未

幾俄羅斯擒乾隆四十六年詔世襲罔替佐領

獻罕篤伏誅乾隆四十六年詔世襲罔替佐領

半牧地初洪俄爾岱青駐牧克魯倫河之南木壘和碩

賚特界外瑣圖塔什海康熙二十七年命附牧札

入科爾沁界附親王沙津游牧罕篤縱屬肆劫復

攜屬由喀爾喀河烏蘭庫博爾附同族貝子阿南達游

牧一統志鎮國公車卜登駐哈爾堪東至蘇玉海西至

呼伊錫格南至諾和厄勒蘇北至阿魯烏爾圖津伯

爾車當索岳爾濟山北注見內蒙古科爾沁右翼前旗

外駐蹕喀喇烏蘇烏默客來朝扈駕幸索約勒

濟山進宴是此山也高宗純皇帝御製登輿安

蒙古源流

大嶺歌曰。杭愛阿爾台舒右臂。索岳爾濟憑左肩。又曰。皇祖昔年曾一至。即今。

兩朝潤色。荒微。濱喀爾喀河。喀爾喀河有數源。最東者出阿魯他

之山。遂與岱華爭耀矣。源合三水。西北流來會。又西南流百餘里。有一河。自北

合三源。西南流來會。又西分為二支。一南流。有阿母巴

哈爾渾河。合三水。自南來會。又西流。與北一支復合。又

西流。有伊蘭塞罕河。頗大。源自北。西南流。二百餘

里來會。又有一河。自西北。合三源。亦南注之。又西南受

南來之哈爾渾河。又西。有噶爾查布魯克圖河。自東南

合噶爾圖思台。及噶爾巴哈尼二河。北流來會。又西。有

和爾和河。自南來會。折西北流。經喀勒河。朔之北。其北

岸有小山。又西北。百餘里。受東北來之呼魯思。太河。又

西北。二百里。折而西流。百餘里。許曰喀爾喀河。折

西南流。數十里。分支渠。西南匯為貝爾諾爾。東至鄂

莫克依布拉克。接呼倫。南至索岳爾濟。接烏珠穆沁。西

至額里彥山梁。接烏珠穆沁。北至車徹布爾圖。接中

翼。右翼。旗界。西南至莫克爾塔

拉。接烏珠穆沁。右翼中。右旗。札薩克輔國公游牧貝勒

車布登從弟。表作。車凌旺布。祖巴特瑪達什。父齊旺車

凌旺布。初授協理台吉。隸右翼中旗。康熙五十年。敘追

緝巴爾呼。逃人功。授一等台吉。五十一年。授札薩克。雍

正元年。剿額魯特。逃賊。盡擒其眾。二年。封輔國公。乾隆

四十六年。詔世襲罔替。佐領一。牧地。一。統志。輔

旺布。駐達爾漢。徹根。東至訥卜忒。思忒。西至。東至依札

鄂魯格。南至諾拉厄尼倫格爾。北至拖諾。東至依札

噶爾山。接右翼中前旗。南至巴噶額里彥山。接右翼中

及右末旗界。

袁古存文已。車臣汗。

界。東北至克里葉和碩。接呼倫。西北至沙布圖爾諾爾。

接中左。東南至固爾班哈達。接呼倫。西南至莫克爾塔

拉。接烏珠穆沁。右翼中。右旗。札薩克輔國公游牧貝勒

車布登從弟。表作。車凌旺布。祖巴特瑪達什。父齊旺車

凌旺布。初授協理台吉。隸右翼中旗。康熙五十年。敘追

緝巴爾呼。逃人功。授一等台吉。五十一年。授札薩克。雍

正元年。剿額魯特。逃賊。盡擒其眾。二年。封輔國公。乾隆

四十六年。詔世襲罔替。佐領一。牧地。一。統志。輔

旺布。駐達爾漢。徹根。東至訥卜忒。思忒。西至。東至依札

鄂魯格。南至諾拉厄尼倫格爾。北至拖諾。東至依札

噶爾山。接右翼中前旗。南至巴噶額里彥山。接右翼中

及右末旗界。

袁古存文已。車臣汗。

中前 旗界 西至鄂羅克依山 接右翼中旗界 北至拖諾 接右翼中前旗界 東

北至烏蘭華 接右翼中前旗界 西北至依爾蓋山 接右翼中旗界 東南

至尼固爾素圖烏蘇 接中末旗界 西南至庫克齊圖庫博爾

接右翼中旗界 左翼後旗札薩克一等台吉游牧烏默客族祖

車凌達什父綽斯喜布為碩壘汗第六子初所部台吉

之得貢九白者皆授札薩克車凌達什其一也號額爾

得尼輝台吉康熙二十七年率屬來歸三十年授一等

台吉仍兼札薩克三十五年敘功封輔國公 親征噶爾

丹車凌達什赴庫爾葉圖什巴爾台設汛防守師旋督解軍需未逾期復獻駝馬助弁兵 會孫成袞

乾隆二十一年以駐防烏里雅蘇台私歸游牧削爵子

德木楚克降襲一等台吉四十六年 詔世襲罔

替 佐領二有半有巴特瑪達什者車凌達什戚族也二十七年率千餘戶偕至尋卒子朋素克授一等台吉

命車凌達什並轄之又三十六年屬台吉阿牧密拉等以囊困乞隸內地 詔改隸察哈爾旗牧

地 一統志輔國公車齡達錫駐察漢布爾噶蘇台東至西刺布爾圖西至博羅邊界南至翁亥綽多拉克北

至喀喇碧魯 東至鄂爾布勒山 接左翼後末旗界 南至滾心溫都爾

接達里岡愛牧場界 西至布哈山梁 接達里岡愛牧場界 北至烏蘭溫都山

接中前旗界 東北至奇喇諾爾 接左翼後末旗及中前旗界 西北至庫克

鄂博 接中左旗及左翼左旗界 東南至托里布拉克 接右翼後旗及右翼後末旗界

西南至布勒格圖山 接達里岡愛牧場界 左翼後末旗札薩克公

品級一等台吉游牧輔國公車凌達什弟多爾濟達什

初授二等台吉。食札薩克俸。康熙五十年，授札薩克一等台吉。乾隆二十一年，子成袞札布，以嚴守汛地功。

獎賜公品級。和托輝特逆賊青衮咱卜叛，造偽符，薩克台吉遜篤布察其詐，督兵嚴守各汛，誓死拒。獎明大義，有此賜。四十六年。

詔世襲罔替。佐領一。牧地。一統志：一等台吉成袞札布，駐烏爾圖，東至厄禮音。

拉克洪和爾默里，西至哈麻爾博羅達，下蘇西喇博爾圖，南至芬愛和，西渾鄂爾根厄格，北至呼得爾蘇特。東至沙喇德柯克。接中右旗界。南至額里彥和碩。接中前旗界。

西至鄂爾布勒山。接左翼後旗界。北至哈喇鄂博克圖。接中前旗界。

東北至朔爾伯克。接中前旗及呼倫貝爾界。西北至奇拉諾爾。接中前旗及左翼後旗界。東南至拉克諾爾。接烏珠穆沁右翼旗界。西南至托里布。

拉克。接右翼後旗界。右翼後旗札薩克一等台吉游牧輔國公

車凌達什從子固魯札布，父丹津，綽斯喜布之長子也。

固魯札布初號額爾德尼台吉。康熙二十七年，隨母達

吉納哈屯來歸。三十年，授札薩克一等台吉。乾隆四十

六年，詔世襲罔替。佐領三。牧地。固魯札布初駐牧喀魯倫河之南鄂

羅賴二十七年來歸。命附牧烏珠穆沁界外哈爾吉勒岱喀喇瀚海，其借至台吉沙克都爾等置阿巴噶界。由巴顏鄂龍地三十五年移牧巴顏濟魯克。一統志：一等台吉古魯札卜駐克里野哈魯蘇台，東至哈爾達爾拉克，西至敖博倫插漢哈達。南至克卜特錫，北至喀喇戈壁。東至哈勒塔爾和碩。

接烏珠穆沁。南至克布特什。接烏珠穆沁右翼旗及浩齊特左翼旗界。西至

阿克索那山。接阿巴噶左翼旗及巴哈納爾右翼旗界。東北至額里彥和

碩接左翼後未旗界西北至滾尼溫都爾接達里岡愛牧場及左翼後旗界東

南至烏尼格特山接烏珠穆沁右翼旗界西南至達賴布拉克接

齊特右翼旗界中末右旗札薩克一等台吉游牧貝子達哩孫

旺札勒札布初授二等台吉隸中末旗雍正十三年獻

駝馬助軍授一等台吉乾隆十四年復以捐造軍器協

濟口糧授札薩克四十六年佐領詔世襲罔替

牧地東至特克什烏蘇接中左旗界南至多木達哲爾克特

山接達里岡愛牧場界西至鄂爾和山接中末旗界北至庫登圖山接

臣汗旗界東北至托克台山接車臣汗旗界西北至阿爾圖山接車

旗及中末旗界東南至布哈山梁接左翼後旗及達里岡愛牧場界西南至烏

斯奇山接土謝圖汗部左翼中旗界右翼中左旗札薩克一等台吉

游牧烏默客族叔父吹音珠爾祖察布哩號額爾德尼

台吉隸中末旗康熙五十二年請編屬丁五百自為一

旗授札薩克一等台吉乾隆四十六年佐領詔世襲

罔替一統志一等台吉揣音拉爾駐騰格里

卜庫爾禮哲北至克東至五藍和朔西至森古爾南至達

古爾板拜他拉克前旗界東至喀喇諾爾接右翼南至布隆和

特接右翼中前旗界西至察罕特莫滾山梁接右翼中前旗界北至僧

庫爾河接中右後旗界注見右翼中前旗界東北至察罕諾爾接右翼中前旗界西

北至布彥布拉克接中右後旗界東南西南皆至庫里彥山接

翼中前旗界右翼前旗札薩克一等台吉游牧烏默客族叔

父色棱達什祖拉布哩號額爾克台吉碩壘汗第三子也父諾捫宰桑暉台吉襲額爾克號色棱達什於康熙二十七年來歸三十年授札薩克一等台吉乾隆四十

六年詔世襲罔替佐領一牧地一統志一等台

喀喇莽奈東至西喇哈達克林布爾圖西至諾穆罕布爾圖南至諾顏喀喇北至朱爾泰古爾班沙巴爾東

至薩喇克河接車臣南至喀喇莽奈接車臣西至喀喇

諾爾接右翼中北至招莫多接中後東北至札滾洪格

勒濟接中後西北至色布素勒山接中後東南至畢里

克圖接車臣西南至韜圖布拉克接車臣右翼左旗札

薩克一等台吉游牧烏默客叔父根悖康熙四十年來

朝 上念其為舊車臣汗諾爾布之子授札薩克

一等台吉乾隆四十六年 詔世襲罔替佐領

地一統志一等台吉根悖駐額爾得墨東至特木蘇忒

西至厄爾得尼陀羅海南至哈哈喇漢北至巴土胡

圖東至鄂博克圖山接左翼南至巴彥溫都爾接左翼

西至庫圖勒烏蘇接車臣北至得勒山接中後旗及東

北至布爾噶素圖接中末次旗及西北至濟爾噶朗圖

布拉克接車臣東南至伊克哈噶爾噶接左翼西南至

鄂爾楚克山接車臣及中末次旗札薩克一等台

吉游牧烏默客從叔父韜賚父穆彰號墨木根楚琥爾

舊車臣汗諾爾布伯兄也康熙三十年授韜賚間散台

吉隸車臣汗旗三十四年請編屬丁六百自為一旗授

札薩克一等台吉乾隆四十六年 詔世襲罔替

佐領一牧地一統志一等台吉陶賴駐白爾格庫爾濟

有半津厄親布爾濟圖東至哈達台西至巴圖南至插漢鄂博

木斯圖山接左翼西至布爾噶素圖接右翼左旗及北

至噶勒齊老接中後東北至博羅陀羅海接左翼中旗

界西北至得勒山接中後東南至塔喇那圖胡都克左

翼中西南至瑪勒胡爾接左翼右旗界左翼右旗札薩克一等

台吉游牧烏默客叔父垂札木素康熙四十年來歸

上念其為舊車臣汗諾爾布之子授札薩克一等

台吉乾隆四十六年 詔世襲罔替 佐領 牧地 一

志一等台吉揣札木蘇駐哲格爾得東至插漢我博哈

西至特木蘇武南至巴爾合特都倫北至庫爾濟圖

跨喀魯倫河喀魯倫河自喀勒和湖北麓又東北百數

自畢爾喀嶺西南麓合二源東南流沙土中四百餘里

隱見不常來注之又東北數十里經厄窩得哈爾哈小

山西北麓即北岸厄莫勒山之西南麓也折東流數十

里至東南麓兩岸沙漠又東北入左翼中旗境

聖祖仁皇帝御製親征朔漠紀略康熙三十五年四月

選擇喀爾喀納木札爾郡王之長史庫即根理藩院撥

什庫納爾布等七人諭以爾等潛往克魯倫河之歐德

哈爾噶地方潛蹤渡河伏於北岸朔流盡力前往偵探

會聞噶爾丹順河而行今或恐已過我兵駐劄之處伊

等同稱遵旨至歐德哈爾哈等處看蹤跡知賊未過此處

我等渡河溯流而上行五十餘里至塔爾吉而即地方

見一人我等將欲擒拿復旨遂窮追之適遇厄魯特伏

賊三十餘人欲圖我等飛騎奔來正當不能走脫之時

忽風霾大作從後將我等環蔽彼此不能相見因順風

蒙古字文已九車臣汗

身古游物言九
而出及視所在已至古爾班圖爾漢口厄魯特在塔爾
吉而即地方是實案塔爾吉而即地方蓋在塔爾河東
岸舊名他拉即兒即河地以水納稱也歐德哈爾哈
康熙圖之厄窩德哈爾哈小山在喀魯倫河東北折之
南岸諭河而北即厄窩得哈兒哈之西南麓其陰有小水曰
克勒布羅里也厄窩得哈兒哈之西南有山曰厄爾
得尼拖羅海東南曰煙突山又作顏土山山之北有顏
土庫列圖厄勒得尼之西南曰枯庫車兒鄂模又南曰察
汗布拉克厄勒得尼之西南曰他本托羅海又南曰阿
思哈圖山又東南曰阿厚齊陸阿魯布拉克阿思哈圖
之北曰古土爾布拉克
於此也朔漠紀略中路大兵以五月初五日前進行五
十里駐阿厚齊陸之地初六日行六十九里至庫車爾
地方朕領視近侍衛行遇西哨科爾沁之巴克席呼爾
貝勒喀爾喀車木楚克納木札爾公阿玉璽公論之曰
賊哨駐於古爾班圖爾漢地方此當前所見者名阿思
哈圖山爾等哨瞭必占此山明日賊必自此山之東來
窺大營前鋒追逐爾等可橫截擒之明日辰時果報有
厄魯特七人在山東竊窺科爾沁貝勒等迎逐之午間
至顏土庫列圖地方原有水窪皆已枯竭侍衛吳什奏

稱馳過一山坡即得一泉往下流六七里約足供大兵
人馬一夕之用是日賊之哨兵與我之哨兵相對而駐
因駐劄稍遲朕及諸臣侍衛軍士皆未支帷幄帳房身
環甲胄直至天曉是日行七十六里因近庫烈圖山其
地名庫烈圖西巴爾台布刺克初八日天明朕登高阜
用遠鏡眺望俯見河流未有人迹東則有厄爾德尼拖
羅海山西則有從巴爾台哈直下臨河之山麓於是傳
集科爾沁謝圖親王沙津等諭之曰賊必據河死戰
爾等率所屬蒙古兵二千入將西邊從巴爾台哈直下
山麓高處據之作大兵全向此往之勢誘之使來賊若
知我由此進兵而設備則奪河先據之又命親近侍衛
於厄爾德尼拖羅海一帶偵探見一人從克魯倫疾馳
而來乃理藩院撥什庫訥爾布奏云臣等於今早到克
魯倫河遇厄魯特七人見我等即往上流遁去朕急至
克魯倫河閱視已無賊蹤跡因欲息謂左右曰噶爾丹
習於戰鬪西攻回子取千餘城收四部落之厄魯特盡
殺其兄弟破七旗之喀爾喀所向無敵乃不據克魯倫
河而戰則其庸劣懦怯顯然可見今我軍欲戰不得矣
惟以窮追為至要耳因待後隊兵於河取魚暫坐是日
行四十八里駐蹕克魯倫河之布隆地方念深入賊巢

蒙古游物言九
車臣汗

不知四面賊從何而來分布哨兵南則於巴爾台哈一帶安設北則向塔爾吉而即僧枯爾口安設東則於厄爾德尼拖羅海及河之下流安設西則於河之上流安設薄暮頭隊前鋒檢來厄魯特一人問之彼云皇上所遣使到時我噶爾丹不信聖駕親臨云中華皇帝不在中國安居逸樂乃能飛越過此無水瀚海乎及詳詢放回厄魯特四人所見黃幄布城網城始信為實今日伊親登北孟納爾山瞭望大兵見軍行隊伍規模云此兵甚嚴整不似烏蘭布通時遂傳示東至特格里木圖山其眾令棄帳房器械連夜逃遁矣

接左翼 南至圖倫烏蘭齊老 接中末右旗界 西至哈噶勒噶山

接右翼 北至瑪勒胡爾山 接中末左旗界 東北至圖木斯圖山

接左翼 西北至諾爾哈察勒 接右翼左旗界 東南至札們商達

接左翼 西南至托克特依山 接中末右旗界 中右後旗札薩克

一等台吉游牧烏默客從叔父羅卜藏父布達號岱青

琿台吉舊汗諾爾布仲兄也康熙三十年授羅卜藏閒散台吉隸中右旗三十六年敘擊叛賊罕篤功授札薩克一等台吉乾隆四十六年 詔世襲罔替 佐領

牧地在百特山東當喀魯倫敖嫩二河源 喀魯倫河即之怯綠憐河也源出百特山東南百餘里支峯西南麓兩源西南流而合又西數十里有一河東北亦自百特山南麓西南流而會又西南流經百特山頂之南受北來之衣魯河又西南受西北自龍嶺來之即龍河又西南至布塞山之東南麓有撒內河東自畢爾塔嶺之西麓西流合東南一水來會又東南有一河北自忒勒兒吉嶺東南流來會又西南有白勒河西北自上喇色欽之東麓東南流來會又西南至噶拉太嶺之東循兩山間折而東南流經巴顏烏蘭山西麓入右翼中前旗境又東經車臣汗旗左翼右旗左翼中旗中左旗左翼左旗中左前旗中前旗境凡二千數百里東北入枯倫湖康熙三十五年 聖祖北征告祭喀魯倫河神

袁古存文已 車臣汗

文曰朕統御寰宇懷柔百神遐邇內外罔有殊視凡乘輿巡歷之地必虔告所過名山大川所以昭秩祀也頃因厄魯特噶爾丹悖德逆天倣擾邊境朕躬統大軍遠出聲討以期殄寇安民茲已行次喀魯倫河惟神夙以巨浸名於絕塞湖長源之濬發引于里以深流朕帥師泣止觀臨嘉歎用是備陳牲帛遣官申祭神其不彰靈應默贊軍威迅蕩滌夫穢氛永激清乎朔漠異日垂諸史冊蔚有休光惟神鑒焉傲嫩河乃黑龍江上源亦名俄農河元之幹難河也自百特山西之武勒爾吉嶺西北小百特山東麓東流數十里折東南流又數十里東北來一水又東南經武勒爾吉嶺北麓有一水自嶺之西北東流來會亦敖嫩一源也又東數十里經即龍山北麓有一河自北麓大山合二水南流來會又東數十里經大百特山北麓有一河自北合二水來會又東入中後旗

東至得勒格爾罕山 接中後旗界

南至巴顏烏蘭山 接右翼中

西至塔尼特河 接土謝圖汗部中旗界

北至百翼中 接土謝圖汗部中旗界

圖爾河 接土謝圖汗部中旗界

東北至塔喇塔河 接邊界

西北至

罕台山 接土謝圖汗部中旗界

東南至庫克齊老圖 接右翼中

西

南至車車克圖諾果 接土謝圖汗部中旗界

左翼左旗札薩克一

等台吉游牧烏默客叔父額爾德尼 康熙三十五年從

大軍征噶爾丹 敘功授一等台吉四十年來朝

上念其為舊汗諾爾布之子 授札薩克乾隆四十六年

詔世襲罔替 佐領一

牧地 一統志一等台吉厄

東至喀喇和湖西至莽奈南

跨喀魯倫河 喀魯倫河自

至朱爾庫珠郭北至那蘇台

庫魯鄂模南

稍東經西拉得克西博格山之陰又東百里中有沙洲

日米爾呼木東北流百餘里入旗境必拉城南漠北僅

有此城隔河而南有乾諸可客蒲山縣互而東北者百

里許即塔本陀羅海也又東經杜勒鄂模南入中左前

境東至喀喇陀羅海 接中左

南至巴彥罕山 接中左

西

蒙古源流

三

至鄂喇霍圖山

接中左旗界

北至溫都爾翰克

接邊喀界

東北至

華陀羅海

接中左前旗界

西北至囊吉陀羅海

接中左旗及邊喀界

東南

至華和碩

接中前旗及左翼後旗界

西南至西鄂博克圖

接中左旗界 [中

左前旗札薩克一等台吉游牧貝子阿南達長子貢楚

克康熙三十六年弟丹津襲父爵授貢楚克一等台吉

兼札薩克乾隆四十六年

詔世襲罔替

佐領 牧

地一統志一等台吉袁楚納達駐巴顏西喇布爾圖東

至巴拉思和灘西至珠爾庫珠郭南至他奔陀羅海

北至達巴庫 跨喀魯倫河 喀魯倫河自杜勒鄂模南入

爾喀喇和湖 為塔本陀羅海之北麓折 旗境又東河心有沙洲南岸

東南流又東人中前旗境 東至華陀羅海 接中前旗界 南至

多倫呼都克 接中前旗界 北至濟伯爾圖和碩 接邊喀界 東北至

華陀羅海 接中前旗及邊喀界 西北至華陀羅海 接左翼左旗及邊喀界 東

南至塔雅溫都爾 接中前旗界 西南至華和碩 接左翼左旗及左翼後旗

界 中前旗札薩克一等台吉游牧碩壘汗第十一子阿

南達號達賚台吉康熙二十七年率屬來歸二十八年

授濟農及札薩克三十年封固山貝子三十五年卒妻

蘇嘛達喇請以第三子丹津襲爵其札薩克以長子一

等台吉貢楚克襲四十四年丹津卒蘇嘛達喇請以第

四子齊巴勒阿喇布坦襲 詔降襲鎮國公尋兼

札薩克四十五年卒以丹津子延楚布多爾濟襲雍正

二年侍蘇嘛達喇來朝仍封固山貝子 康熙五十一年上由塞

外行圍延楚克多爾濟隨其祖母蘇麻達喇迎觀
 賜蘇麻達喇墨爾根哈屯號及是蘇麻達喇復攜延
 楚布多爾濟來朝 諭曰延楚布多爾濟協助軍
 需夙蒙 聖祖仁皇帝嘉獎朕猶憶當年隨圍烏
 喇爾罕時伊祖母手炊一飯以進食之甚甘此雖小節
 亦可想見其竭力抒誠矣著加恩晉封為札薩克固山
 貝子乾隆二十二年子旺沁札布襲尋以罪削札薩克降

授閒散輔國公封其弟貢素隴札布一等台吉兼札薩

克四十六年

詔世襲罔替

佐領五乾隆二十一年

人肆劫延楚布多爾濟不能戢乞避居阿巴噶部界
 詔塔喇沁貝子瑚圖靈阿會郡王德木楚克等嚴
 緝復 諭曰齊木齊格特人所居與呼倫貝爾甚
 近原係延楚布多爾濟屬因伊不能約束妄生事端若
 不盡行剪除地方何由甯謐著傳諭德木楚克等查出
 為首倡亂之人即正典刑餘亦無庸交該札薩克管轄
 即賞給塔爾喀會經效 牧地初阿南達駐牧喀魯倫河
 力之人為奴以示懲儆 北索尼河康熙二十八年

詔以所攜屬戶分牧錫喇什寶台及烏珠穆沁
 界內之都什多羅特浩齊特界內之固都哩呼而令阿
 南達留牧阿魯科爾沁界內之呼魯蘇台往來防護三
 十四年同部鎮國公罕篤叛阿南達屬綽內色梭呼森
 岱鄂齊爾等數十戶被掠因遣兵百餘由烏勒輝河迎
 歸由中阿必達軍同追緝遇綽內色梭子額騰格等攜眾
 牧一統志固山貝子阿納達駐巴顏猛克圖協克爾倫
 郭忒爾東至墨爾根哈麻爾西至松 跨喀魯倫河喀魯
 多爾圖南至庫里哲呼得勒蘇 跨喀魯倫河喀魯
 自塔本陀羅海北麓折東南流又東二百里經南岸小
 山北麓折東北百數十里至南岸大山東北麓折東南
 流百數十里其東岸山曰固爾班包霍特折東北流百
 數十里折向正北數十里又東北流中有沙洲其東南
 岸外則杜勒鄂模也又東北曲三百里注阿勒坦厄
 莫爾山之東北豬為枯倫湖自源東北流至此凡二千
 數百里在黑龍江齊齊哈爾城西千三百餘里也湖自
 西南而東北長徑二百餘里東西闊百餘里周可五六
 百里注互見貝爾諾爾下枯倫 東至札爾噶山接呼倫
 今作呼倫即古之具倫泊也

南至喀喇鄂博接左翼後未旗界西至塔雅溫都爾接中左前旗界北

至鄂克托木山接邊喀界東北至庫克諾爾接呼倫貝爾及邊喀界西

北至華陀羅海接中左前旗及邊喀界東南至阿勒素圖溫都爾

接呼倫貝爾界西南至華和碩接左翼後旗及左翼左旗界右翼中前旗札

薩克一等台吉游牧貝子阿勒達爾中後旗車布登之子孫車梭

多岳特初授二等台吉乾隆十九年駐防烏里雅蘇台

獻馬五百晉一等台吉二十年大軍剿達瓦齊復獻馬

六百牛百羊千封輔國公兼札薩克卒子車登札布降

襲一等台吉四十六年 詔世襲罔替佐領一牧地

當喀魯倫河曲處喀魯倫河自噶拉太嶺之東西南二百餘里至兩山間循山麓折而東南

流經巴顏烏蘭山西麓至南岸山盡處共二百數十里

稍折東流有僧庫爾河亦作孫克勒河即元祕史所謂

桑古兒河也自北合三源南流沙中隱見不常來注之

喀魯倫河又東南百數十里自沙地經拖諾山南麓入

車臣汗旗境康熙三十五年五月十二日丁卯

聖祖駐蹕拖諾山海綏爾哈圖地方距拖陵約三百里

御筆勒銘曰瀚海蕩蕩臚胸決泱親御六師我

武維揚震雷霆威誓日月光翦厥兇醜安定遐荒喀魯

倫河經 御碑前山在河北河自會僧庫爾河東

南流前臨沙漠北岸無山者百餘里惟此大山西南與

大漠中之拖拉哈山遙遙相望元祕史初帖木真九歲

時與德薛禪的女兒孛兒帖兀真相離了來此時與弟

別勒古台順著客魯連河尋去到扯克徹兒赤忽爾忽

山兩間尋著德薛禪家德薛禪見了帖木真好生歡喜

將孛兒帖木真夫妻回去了到客魯連河兀刺黑撥勒的

同送帖木真夫妻回去了到客魯連河兀刺黑撥勒的

蒙古源流卷之九 車臣汗

臣

禪送到客魯連河兀刺黑啜勒的邊隅則在拖陵山西
 南岸地界客魯連河曲處矣太祖從此遂自桑古兒河
 起了到客魯連河源頭不見吉名字的地岸根前做下
 營盤住了則在官特山陽車臣汗部中前旗游牧境西
 瀕土拉北倚幹難所謂三河源者是也斯為蒙古發祥
 之權輿矣胡漠方略康熙三十四年八月費揚古奏所
 差探聽噶爾丹聲息人還言我等於二十一日至喀魯
 倫河源巴顏烏蘭處視之地方皆已蹂躪隨行前進至
 拖諾立山岡遠望有厄魯特大眾蔽地而來並無旗幟
 我等匿身山坳見頭隊輜重於薄暮時抵拖諾河屯劄
 首尾絡繹不絕跨河而駐者殆三十里黎明又驅牲畜
 度拖諾嶺其尾隊至日昃方渡畢皆沿土喇河順流西
 去徐文靖志甯堂詩注拖林山有中東西三
 山拖諾山在官特山之東克魯倫河之西
葉山 接右翼中 南至庫得根額里雅 接中末 西至色爾
 左旗界 北至巴顏烏蘭山 接中右後旗界喀
克山梁 接右翼中 右旗界 北至巴顏烏蘭山 接中右後旗界喀
 嶺之南兩山間岸東山即畢爾喀嶺之西南餘山又南
 百餘里起頂為巴顏烏蘭山勢甚高大其岸西山西自

興安嶺來過平地東為呼商阿山北有呼查不拉河南
 有噶老台及袞模二池水又東過平地有此山縣互而
 東南二百里許康熙二十九年侍郎溫達奏噶爾丹令
 奈冲鄂木布卜行師不吉因居巴顏烏蘭誦經三日沿
 喀魯倫河下流而去三十四年厄魯特降人阿木呼郎
 等奏言噶爾丹向踞和卜多地方於本年二月間挈家
 游牧直至八月內至喀魯倫河源處屯聚隨授阿喇卜
 灘台吉丹濟喇丹津俄木布等兵三千渡克魯倫河掠
 喀爾喀納木札爾陀音及巴爾虎等沿克魯倫上流而
 返噶爾丹順流來迎會於巴顏烏蘭遂合家環居其地
 作度冬計於枯庫得勒蘇一路俄農巴爾濟一路克魯
 倫下流一路每路遣三十人安置汎哨費揚古奏巴顏
 烏蘭距歸化城約二千里皆是地也陳奕禧詩曰科爾
 輪河漫自東王庭氣暖艸蒙茸巴顏烏蘭中間地水北
 山南好度冬自注噶爾丹侵喀爾喀奪其巴顏烏喇舊
 巢其地南有科爾輪河北有山環繞背寒向陽氣暖有
 水艸可駐牧巴顏烏喇即巴顏烏蘭科爾輪又喀魯倫
 之譯變矣元史太宗紀元年己丑秋八月己未諸王百
 官大會於怯綠連河曲遠雕阿闌之地以太祖遺詔即
 皇帝位於庫鐵烏阿刺里聖武親征錄己丑八月二十

四日諸王駙馬百官大會怯綠連河曲逗離阿闐共冊
 太宗皇帝登極秘史成吉思既崩鼠兒年征案元本紀已親
 鈕祜祿入太宗即位而文祿使同鼠兒年雷等之曲雷也國之右
 手大王察阿歹巴秃左手大王幹赤斤同在內拖雷等
 諸王駙馬并萬戶千戶等於魯連河闊迭兀阿喇勒
 地行又秘史未行署日鼠兒年七月於魯連河闊迭兀阿喇勒
 著依成吉思遺命立幹歌万做皇帝案三書所紀太宗
 即位之地皆在今喀魯倫河濱親征錄言雕阿闐而不言雕阿
 言庫鐵烏喇阿闐秘史言闊迭兀阿喇勒烏喇阿闐而不言雕阿
 闐反復尋繹蓋阿闐阿喇同聲庫鐵烏喇阿闐親征錄所言
 兀阿喇勒而秘史所言闊迭兀阿喇勒即親征錄所言
 雕阿闐聲有舒促文有繁約實一地也宋濂併兩書為
 一故分百官大會為一地太宗即位為一地闊潛止譏
 偽古文武成分牧野商郊為二與此正相類也又案今
 官行譯改元史誤以曲字屬下讀故改曲雕阿闐白齊
 達勒敖拉今案親征錄之怯綠連河即秘史之客魯連
 河而秘史闊迭兀三字必非親征錄之曲雕二字其應
 以怯綠連河曲斷句甚明然則怯綠連河曲即此克魯
 倫河曲處雕阿闐始即巴顏烏蘭也歟東北至特莫克烏珠固爾接右翼

界西北至喀喇烏蘇接右翼中旗及土東南至布隆胡

都克接車臣西南至博羅烏訥格特接中末旗界長

亭午日有食之既眾星乃見須臾復明時在陸局河南
 岸其地朝涼而暮熱艸多黃花水流東北兩岸多高柳
 蒙古人取之以造廬帳行十有六日河勢繞西北山去
 不得窮其源西南接驛路沈君子惇釋曰記言河勢繞
 西北山去不得窮其源蓋在今車臣汗本旗西南右翼
 中前旗之南右翼中右旗之北也臚胸河至右翼中前
 旗之西南折而東南流水道提網所謂克魯倫河自源
 憐河曲矣紀行曰臚胸河而東南流者也亦史所謂怯綠
 魚長可三四尺春夏及秋捕之皆不能行至冬可鑿冰
 而捕也瀕河之民襍以蕃種稍有屋宇皆以土冒之亦
 頗有種藪麻麥而已河之北有大山曰窟速吾漢言黑
 山也蓋自一舍外望之黯然若有茂林者迫而視之皆蒼
 石也蓋常有陰靄之氣覆其上焉按黑山在臚胸河北
 當河曲之中亦幹辰大王分地撒吉思傳初為太祖弟
 幹真必闐赤領王傅幹真薨子不干早世適孫塔察

蒙古源流卷之九 車臣汗

兒幼庶兄脫迭狂恣欲廢適自立撒吉思與火魯和孫
馳白皇后乃授塔察兒以皇太弟寶襲爵為王撒吉思
以功與火魯和孫分治黑山以南撒吉思理之其北火
魯和孫理之幹真即幹辰火魯和孫分理黑山以北則
幹辰之地跨臚胸河南北西至河曲矣驛路本由魚兒
灤西北行徑抵臚胸河曲當黑山之陽參議所行是也
真人以赴幹辰之請改向東北行則非驛路由王帳下
西至臚胸河曲方與魚兒樂驛路合故記言西南接魚
兒灤驛路也自河曲以統盟於塔魯倫巴爾和屯鑿之
西與參議行程合矣出塞錄喀爾素之北有大城郭郭宛然詢之土人名克
勒木河屯其地產灰鼠理藩院則例車臣汗二十二
旗兵丁於克魯倫德勒格爾努吉地方查驗後路左翼
中札薩克多羅郡王等六旗兵丁於依克噶札爾固爾
班察罕布拉克地方查驗

蒙古游牧記卷之九

靈石楊昉覆校

蒙古游牧記卷之十

平定張 穆撰

光澤何秋濤校

外蒙古喀爾喀札克必拉色欽畢都哩雅諾爾盟游

牧所在 札薩克圖汗部

喀爾喀西路札薩克圖汗部直甯夏邊外漠北至 京師
四千餘里東界翁錦錫爾哈勒珠特接賽音諾顏部西
界喀喇烏蘇額塔克諾爾接科布多界南界阿爾察喀
喇托輝踰瀚海授額濟納旗及鎮西府北界特斯河接
唐努烏梁海所部初編佐領分十旗後增八旗所部中
左翼左

旗中左翼末旗中右翼末次旗右翼右末旗所屬有大和托輝特小和托輝特哈柳沁托斯奢集努特明阿特凡六鄂托克人後明阿特撤出為科布附輝特部一旗多屬其五鄂托克之人仍分隸四旗

凡十九旗額爾德尼弼什喀勒圖札薩克圖汗旗兼管右翼左旗札薩克多羅郡王游牧初格喀森札札賚爾琿台吉以七子分掌喀爾喀左右翼左翼徙牧土拉河界右翼仍畱居杭愛山長子阿什海達爾漢琿台吉子二長巴延達喇子賚瑚爾為右翼長所部尊之曰汗卒子素巴第始號札薩克圖汗卒子諾爾木嗣稱弼什喀勒圖汗卒子旺舒克襲同部羅卜藏台吉額林沁以私憾殺之康熙九年命旺舒克弟成袞襲汗號輯

其眾二十三年成袞卒子沙喇噶爾丹誘會於固爾班赫格爾復為土謝圖汗察琿多爾濟所殺二十七年噶爾丹掠杭愛所部大潰沙喇弟策旺札布偕同族色稜阿海等相繼來歸三十年特封策旺札布和碩親王代領部眾始稱札薩克圖汗部四十年命

仍襲汗號雍正四年以從征退縮削爵詔郡王額爾德尼朋素克喇布坦子格塔克延丕勒

朋素克喇布坦格塔額爾德尼朋素克喇布坦子格塔克延丕勒

札薩克事乾隆四十六年詔世襲罔替佐領收

地康熙二十七年命駐牧歸化城北三十六年歸牧杭愛山陽雍正十年格塔克延丕勒遵

旨議防游牧奏洪郭爾鄂隆可駐兵于東南百餘里外
 圖伯策克可駐二千西什巴爾台河至濟爾噶朗圖可
 駐三千十三年奏臣游牧舊在察罕搜爾附近崆格地
 以準噶爾掠內移現居鄂爾坤池西哈魯納不利畜牧
 請外徙推河伊克鄂拉囊金等處不惟生計可復且距
 軍營近效力便 詔超勇親王策凌等議尋議所
 請地為賽音諾顏部親王德沁札布札薩克台吉阿保
 吹木丕勒牧錯處不便應令所屬以納壘察罕和賴西
 伊克鄂拉等處為界就推河鄂羅克諾爾和爾博爾津
 阿爾察哈喇托輝東伊克鄂拉山陰搜濟池西游牧
 從之乾隆元年議備邊請選內地兵萬駐鄂爾坤
 三千駐烏里雅蘇台伺賊蹤決進止選西三部兵萬車
 臣汗部兵五千以三千分駐偉特里默及台錫里餘
 萬二千令副將軍札薩克等訓練備調至札布堪台錫
 里崆格特斯四地請仍設內汛令蒙古游牧無踰察罕
 和羅畢雷台齊老圖色楞額 上以言多可採示
 廷臣二年定邊大將軍平郡王福彭奏喀爾喀四部防
 秋兵皆駐鄂爾坤札薩克圖汗部駐牧札克拜塔里克
 西南距鄂爾坤尤邇請即令在彼駐防徵調無難即至
 詔如所請五年 諭曰前以軍務方興恐

兩部游牧被賊侵擾悉令內徙今噶爾丹策凌謹遵朕
 旨奏稱不敢越阿爾台游牧朕亦降旨令爾部游牧毋
 踰札布堪齊克慎哈薩克圖庫克嶺等處爾等當徧諭
 所屬永遠遵行五月定所部游牧自鄂爾海取中以南
 博羅椿濟塔爾刺布喀岱罕納爾黨納爾圖穆爾哈
 巴沙刺布魯都奇齊格納阿魯通津鄂倫諾爾達蘭圖
 魯北以額德爾齊德爾伯勒齊爾準舒瑪勒 有博格爾
 台桑錦達齊哈喇塔爾阿勒坦噶達蘇為界
 諾爾舊圖作白格爾察罕鄂模在庫克西勒克山之南
 爾克巴圖皆承檄與策妄阿拉布坦會於阿爾台約共
 擒噶爾丹自效噶爾丹聞之遂向白格爾西去方略雍
 正九年十月馬爾賽奏言賊人越那木山嶺至白格爾
 察罕鄂爾格十年二月大學士等遵旨議伯格爾在察
 罕度爾西南札克拜達里克正西賊若由阿爾台阿爾
 穆克圖布拉克巴爾楚克阿濟必濟等處走額濟內道
 必出此實為賊人出沒要路請於此駐兵萬人可以阻
 截北路軍營西南一帶賊人且其地去察罕度爾札克
 拜達里克僅三四百里應援亦便又屬古爾班賽堪兵
 口應請令建勳將軍達爾濟以原撥往古爾班賽堪兵

蒙古游牧記十札薩克圖汗三

五千人移駐伯東至哈喇陀羅海接輝特旗界南至巴善接

格爾皆謂此也西至杭噶圖接右翼前旗界北至烏哈爾和碩中接

音諾顏部左翼右旗界東北至克勒特肯察布接輝特旗界西北至布爾罕

保台接右翼前旗界東南至札布噶河接那魯班禪呼圖克圖

顏部左翼左旗界西南流經巴顏山北麓尼魯班禪喇

嘛游牧折西流百餘里而席喇烏蘇河南自阿爾洪山

水所匯之大泊來會又西北流三百里而烏里雅蘇台

河東來入之德蔭堂集再使準噶爾奏曰今喀爾喀雖

在查布堪一帶游牧而家喀倫在哈薩克圖等處汝等

今言額克阿拉爾不謂額克阿拉爾之水即流入查布

堪其間甚近松漠艸詩注札布韓譯曰流沙喀爾喀成

札布韓之兵資河魚為糧又曰札布韓河西北喀拉湖

產白蓮莖朵亭亭無異中土惟瓣厚無香西南至達奇

葉岐似茨根似藕而無節竅當別是一種

勒圖接右翼右旗界中左翼左旗札薩克郡王品級多羅貝勒

游牧格塔克延丕勒族祖根惇祖碩壘烏巴什父杭圖

岱世為琿台吉居和託輝特根惇嗣號額爾克岱青康

熙二十五年尙書阿喇尼承制授根惇札薩克

領和託輝特眾杭圖岱兄俄木布額爾德尼有子額琳

魯特蓋和託輝特為喀爾喀極邊西近額魯特北近俄

羅斯俗喜門烏梁海復錯處其間捕貂射獵依木而居

納賦和託輝特有事則藉之為兵故和託輝特雖隸札

薩克圖汗實自為一部及是阿喇尼奉命赴庫

倫白勒齊爾泣喀爾喀盟以和託輝特自額琳沁西奔

久無主故承制授根惇札薩克使領其眾也

三十五年來歸封多羅貝勒仍兼札薩克噶爾丹侵所

避色楞格河自引兵擊走噶爾丹將濟喇克偉徵哈什

哈等所部齊巴克塔爾等附噶爾丹逸走根惇追執之

收其戶畜乘勝由杭愛山趨阿爾台斬噶爾丹將察罕

台吉烏爾袞而還三十二年遣使獻捷先是札薩克圖汗

蒙古源流卷之十一 札薩克圖汗

以眾喀爾喀內附獨根惇與其族錫布推哈坦巴圖魯
為噶爾丹所阻不得歸遣使開道往諭之內徙
三十三年四月錫布推哈坦巴圖魯既內徙根惇仍弗
至復遣使赴土拉約錫布推哈坦巴圖魯往召

之九月根惇子松津僧格降襲札薩克輔國公卒無子
至封是爵也

根惇嗣子博貝降襲札薩克一等台吉四十四年仍襲

輔國公五十九年以功封多羅貝勒是年博貝隨征西

格爾河擊準噶爾宰桑色布騰降其屬二千餘弁擒烏
梁海逃眾四百故有是封兼籍準噶爾降眾賜

之子班第孫青衮咱卜相繼襲乾隆二十一年青衮咱

卜以叛誅命博貝次子札薩克輔國公額琳沁

之子旺布多爾濟襲二十二年以功賜郡王品

級是年六月旺布多爾濟隨大軍由巴里坤擒準噶
爾叛賊呢瑪於阿爾察圖山諭獎其功四

十六年

詔貝勒爵世襲罔替郡王品級出缺時

請旨佐領牧地康熙二十七年根惇自和託輝特

十四年噶爾丹掠巴顏烏蘭根惇復被阻居色楞格河

尋移牧齊斯克希布三十五年六月大將軍費揚古遣人

由齊斯克希特克木齊克往迎之九月根惇至自博羅罕

雍正四年博貝偕超勇親王策凌赴阿爾台勘界初厄

魯特與喀爾喀未構兵時錯處科布多烏蘭固木噶爾

丹既滅喀爾喀西境直抵阿爾台故自唐努山陰之克

木克木齊克至博木等處皆博貝及來歸之厄魯特貝

子策凌旺布所屬烏梁海游牧其地至是策妄阿刺布

坦奏克木克木齊克舊隸準噶爾乞還上弗許

慮伺間掠烏梁海詔博貝率所部兵千隨前鋒

統領定壽駐唐努山陽特斯地防護之九年超勇親王

既敗準噶爾於蘇克阿勒達呼馳疏告捷不列班第名

班第東徙錫保奏遵旨遣詢班第知前因準噶

爾入掠由原駐桑錦達賚東遷額格地偵賊敗遁由額

格至色楞格河同札薩克根惇等駐牧南北兩岸嶺峻

林密兼河流深闊據要害可禦敵報聞一統志
 多羅貝勒根惇額爾克戴青駐杭愛山陰東至喀喇呼
 吉爾西至伊克土兒伯爾南至阿楚在桑錦達賚泊之
 特伯爾齊北至色楞格河喀喇託護水道提綱自阿爾泰頂東
 北舊圖作桑稽晉大來鄂模其南為特斯河源其北為客
 木河諸水源又東百里為唐努山甚高大又東北四百
 里分一幹北行甚遠其東一幹百里為杭愛山頂自杭
 愛分枝一幹南行而西南曲折五百餘里為鄂勒白稽山
 綿互而南不斷其西有巨澤曰桑稽晉大來鄂模淳而
 不流南西北徑百餘里東西徑七八十里周三百餘里在
 喀爾喀西界外唐努山之東南百七十里鄂勒白稽山
 之南八當特斯河源唐特斯河源出阿爾泰東北大幹之
 十里也唐特斯山西南麓西南流山中三百
 餘里受南來水二北來水二又西南入烏梁海境曲曲
 七百里西豬為烏布薩泊泊在阿爾泰頂之東南麓六
 十里東至庫蘭阿濟爾噶山接烏梁海南至桑錦達賚接
 翼右末接中右翼西至達罕德勒末次旗界北至伯爾克山接軍

邊喀

東北至巴彥集魯克山接烏梁海西北至翁洪接

翼左東南至德勒格爾木倫接烏梁海西南至伊克特

里接中左翼左翼中旗札薩克鎮國公游牧貝勒卓特

巴次子喇布坦初授閒散台吉隸左翼右旗雍正五年

隨超勇親王策凌與俄羅斯定界策凌薦其才請別為

札薩克授一等台吉乾隆二十一年以不附青

衮咱卜賜公品級子朗衮札布初為協理台吉

因從征達瓦齊及哈薩克晉一等台吉二十三年隨靖

逆將軍雅爾哈善剿庫車逆回封輔國公復從定邊將

軍兆惠擊賊呼爾璠晉鎮國公四十六年詔世

襲罔替。佐領石翼後旗札薩克一等台吉與左翼中旗

同游牧卓特巴從子額爾德尼哀布父諾木齊號阿海

台吉康熙元年札薩克圖汗旺舒克為羅卜藏台吉額

琳沁所戕額爾德尼哀布弟阿海岱青會土謝圖汗部

兵擊走額琳沁九年遣使貢駝馬請以旺舒克弟嗣稱

汗。詔嘉之授札薩克代額琳沁貢九白十七年

阿海岱青卒子朋素克嗣。賜遵義台吉號及印

三十年朋素克卒額爾德尼哀布迎。觀多倫諾

爾授札薩克一等台吉四十六年。詔世襲罔替

佐領牧地。額爾德尼哀布康熙三十六年。賜牧奇

吉爾蘇台界乾隆二十八年朗哀札布以展汎界偕烏

梁海內大臣察達克由巴顏珠爾克至烏拉克沁伯勒

齊爾及烏魯木齊路定十五汛俱相隔百里為率一統

志一等台吉額爾德尼哀布駐杭愛山陽東至都錫西

至那林哈拉南至奎蘇北至尼魯一等台吉拉布坦駐

杭愛山陽東至烏爾圖西至濟爾哈朗圖南至推河喀

喇呼濟爾東至札布噶河。接左翼左旗及烏里南至庫

勒根。接右翼西至巴噶圖爾根。接輝特北至席喇烏蘇

接左翼左旗界高其俾席喇烏蘇詩曰地勢仍從北河

流不向東未霜先見雪每雨即兼風星野常占外寒暄

片刻中更誰陳五。東北至庫圖勒商達。接左翼西北至

塔拉圖魯庫。接左翼東南至布魯哈雅。接那魯班禪西

南至沙喇布拉克。接右翼左翼右旗札薩克鎮國公游

牧格塔克延不勒族祖卓特巴父烏巴岱為賚瑚爾汗

蒙古源流卷之二 札薩克圖汗

次子號達爾瑪什哩璉台吉子二長即卓特巴襲父號

康熙二十九年來歸 授札薩克三十年以掠遵

義台吉牧產奪職九月服罪來朝封多羅貝勒仍授札

薩克孫諾爾布班第雍正十二年又以縱屬奪軍糧降

鎮國公乾隆四十六年 詔世襲罔替 佐領 牧地

康熙二十九年卓特巴 賜居歸化城同族台吉

喇布坦納木札勒鄂齊爾水圖岱青等相繼降

命轄之三十五年諾爾部班第 賜收塔爾爾彌克

哩葉庫布帖爾一統志鎮國公卓特霸駐杭愛山陽東

至西喇布魯圖西至布木察 在都爾根諾爾之南此諾

漢腦兒南至推河北至尼魯 圖無今圖在科布多城西伊克阿拉克泊之西南二百

里北與喀喇諾爾相聯形如胡盧赤札布噶河之支流

所匯 東至沙爾丹 接左翼左旗 南至得爾畢烏蘭賽爾

也 及軍臺界

接左中旗及 右翼後旗界 西至庫克賽爾 接中右翼末旗及 北至察

漢賽爾 接軍臺及札 哈沁游牧界 東北至喀喇諾爾 接軍臺及杜爾 伯特游牧界

西北至齊拉噶 接札哈沁 游牧界 東南至奎素 接左翼中旗及 右翼後旗界

西南至烏蘭賽爾 接中右翼 末旗界 左翼前旗札薩克輔國公

游牧郡王朋素克喇布坦從叔父哀占祖賽音巴特瑪

號哈坦巴圖爾子車凌哀布嗣父號有子二長即哀占

號額爾德尼哈坦巴圖爾康熙二十七年來歸二十八

年授札薩克三十年授一等台吉五十年來朝封輔國

公 哀占來朝請駐邊巡哨 諭曰爾自來歸以來

奮勉效力屢著勤勞行走甚屬敬慎今業已年高於

爾部中為尊行肫誠盡力至老不衰朕 甚念之著加恩封為輔國公以示優眷 乾隆四十六年

札薩克圖汗

詔世襲罔替。佐領左翼後末旗札薩克一等台

吉與左翼前旗同游牧。袁占子二長伊達木札布次敏

珠爾襲父爵。伊達木札布初授協理台吉。雍正四年以

功授札薩克一等台吉。康熙五十六年隨同部輔國公

桑羅卜藏錫喇布五十九年擒宰桑貝坤皆有功。雍正

三年烏梁海人和羅邁叛逃。伊達木札布復馳會

博貝擒斬之。及是博貝命。乾隆四十六年。詔世襲

上其功。有是。罔替。佐領牧地。袁占世居額爾濟根地。康熙二十七年

爾三十五年。賜收杭愛山陰之額德爾齊老圖

五十四年散秩大臣祁里德赴推河防禦。準噶爾

警輒馳報。仍下廷臣議。駐防策尋議令祁里德會喀爾

喀眾札薩克於敏珠爾所居額德爾齊老圖附近額克

阿喇勒科布多烏蘭固木各擇適中有水艸可耕者移

兵屯駐。以壯聲援。兼護敏珠爾游牧。雍正九年

命內徙。乾隆二年。以屬台吉牧產損耗。請母越綽克圖

視可漁獵地。暫外徙。上以準噶爾議界未定。弗

許。一統志。輔國公袁占。駐杭愛山陰。東至烏哈爾札和

羅。西至哈爾奇拉南。至鄂爾坤河。北至清吉爾忒。一

台吉。伊達木札。駐杭愛山陰。東至濟蘭崇古魯克。西

至清格爾忒。南至鄂爾坤河。北至毛海。鄂倫土魯。在奇勒稽思諾爾之東。柯爾

奇思諾爾。在阿爾泰頂東南三百里。去兩旗札薩克駐

處。將八百里。東南札布噶河。空歸河。西南伊克阿拉克

池。水所匯也。周百數十里。今圖此泊之西南。又有相聯

一泊。曰愛拉克諾爾。南百五六十里。與喀拉諾爾相直

東至託果諾爾。接軍南至達蘭圖魯庫。接左翼西至桃

賚圖。接左翼北至奇勒稽思諾爾。接杜爾伯特東北至罕

庫奎山梁。接烏梁海西北至愛拉克諾爾。接杜爾伯特東

蒙古游牧記十 札薩克圖汗

末旗札薩克輔國公游牧貝勒博貝弟沙克札初陷準

噶爾後乘閒歸授二等台吉雍正二年以功授札薩克

一等台吉康熙五十四年隨博貝招降烏梁海人和羅爾邁五十六年隨剿厄魯特宰桑羅卜藏錫喇布皆

有功乾隆四十六年詔世襲罔替佐領牧地

一統志輔國公沙克札駐杭愛山陰東至納林土爾伯爾西至喀喇郭洛渾河泉南至七齊爾圖北至阿禪布

克當德勒格爾河西岸桑錦達賚之東德勒格爾河蓋即舊圖之哈喇

台爾河也水道提綱色楞格河源有六最北者名哈喇

而合經山麓南又合西南二水并東北流稍東而杭愛

南淵自西北來會又東受西北來一水即杭愛東澗也

折東南流有二水自西南合而來會又東南始名哈喇

台爾河一曲而東百數十里受西北來水一折而南受

西來水一又東南數十里經額爾齊特山東又東南數

十里有一河自西來會即次一源之布克綏河也布克

綏河自山中合五水東流共三百餘里會哈喇台爾河

今圖德勒格爾河源於唐努山南錫巴里喀倫北東北

流百二十里當阿哈里喀倫之北有一小水西北來入

之折東南流經察罕布隆喀倫之南二百里而伊克和

羅河自西北山兩源並導東流七十餘里有一小水西

南來入之又東南流三十里與德勒格爾河會又東南

流五十餘里而托爾和里克河北自博爾圖斯喀倫兩

源並導百里而合又南百八十里而德勒格爾河自西

來會又南流五十里而布克綏河自西東至德勒格爾

北來會又南流二十里而入齊老圖河

木倫接中左翼末旗界南至察漢布爾噶素接中左翼右旗界西至哈

喇布爾噶素接中左翼右旗界北至庫克察布接中左翼左旗界東北

至庫克庫圖勒接中左翼左旗界西北至依克特里接中左翼左旗界東南至吉勒齊克接中左翼末旗界西南至特里接中左翼右旗界中

札布祖羅卜藏達什博貝弟也父烏巴錫生子一即齊

巴克札布初授二等台吉乾隆二十一年以捕擊烏梁

海逃眾陣歿追封輔國公輝特逆賊普爾普德濟特等由固都爾格叛逃齊巴克札

布追擒之復隨參贊大臣納穆札爾捕烏梁海逃眾至阿哩固特賊逸尾擊之陣歿封今爵並授其子巴圖濟爾噶勒札薩克

視一品大臣例諭祭葬祀昭忠祠

四十六年 詔世襲罔替佐領牧地在桑錦達賚

之南東至哈喇布爾噶素接右翼右末旗界南至察漢布爾噶

素接賽音諾顏部右翼後旗界西至琴得根接賽音諾顏部中左旗界北及西北

皆至依克特里接右翼右末旗界東北至固爾班陀羅海接右翼右

未旗東南至巴彥集魯克接賽音諾顏部右翼後旗界西南至色楞

格河接賽音諾顏部中左旗界右翼右旗札薩克輔國公游牧格塔

克延丕勒從叔父包貝本傳作博貝一統志作博木從會典改祖策哩斯

奇布賽因阿海為車臣濟農崆奎次子生巴喇斯騰額

哩陀音號察罕巴爾包貝父也康熙二十七年率屬來

歸先是包貝奉表貢至奏喀爾喀習尚偷墮必敗亡彼時臣必來歸至是上憶前奏嘉其先見

甚厚賜賚二十八年授札薩克三十年封固山貝子長子

烏巴什次子旺舒克相繼降襲鎮國公旺舒克子拉旺

多爾濟復降襲輔國公乾隆四十六年 詔世襲

罔替佐領一包貝弟班第號阿海岱青為額魯特羅卜藏額琳沁罕篤所掠奔青海有達賴巴圖爾者青海和碩特族也遣歸喀爾喀留其孥百餘育之班第面

內後具疏自陳上因喇嘛商南多爾濟奉使青

蒙古源流卷之十一 札薩克圖汗

海。命收地。包貝世駐牧唐努翁努山界。康熙二

庫喀謨多。一統志。固山貝子博木。駐杭愛山陽。東至達

刺土壘。西至他齊格爾。南至勒克。北至插漢。郭忒爾。

東至烏蘭布拉克。接右翼。南至鄂羅克依。接賽音諾顏

旗。西至庫邪圖。接左翼。北至特勒圖。接右翼。東北至旭

陶圖。接右翼。西北至哈什滾。接右翼。東南至阿蔓奇里

圖。接右翼。西南至錫伯圖。接右翼。左翼後旗。札薩克輔

國公游牧郡王朋素克喇布坦從弟索諾木伊斯札布

祖策璘楚琥爾為車臣濟農。隆奎長子。父多爾濟世襲

車臣濟農號。康熙二十七年。索諾木伊斯札布率屬來

歸。三十年。詔除濟農舊號。授札薩克一等台吉。

喀爾喀舊俗。汗最貴。濟農次之。諾顏又次之。多爾濟以

與札薩克圖汗成。袁際。失濟農號。代之者為額爾德尼

濟農薩瑪第。即朋素克喇布坦父也。三十年。索諾木伊

斯札布迎。觀多倫諾爾。與朋素克喇布坦爭濟

農號。故。三十六年。以防禦功。封輔國公。乾隆四十

六年。詔世襲罔替。佐領。牧地。康熙二十七年。索

和託輝特來歸。命居歸化城。三十六年。諾木伊斯札布由

賜牧。伊克敖拉。里克察罕。郭勒。一統志。索諾木伊斯札

七爾。南至插漢。郭忒。北至布蘭太。伊克鄂拉。東至鄂

羅克依。接賽音諾顏部。南至諾果。庫克博爾。接賽音

右翼中末旗。西至鄂博爾。固恩。接瀚。北至烏蘭諾爾。接

及瀚海界。東北至素門哈達。接賽音諾顏部。西北至克克哩

旗界。東南至巴顏察漢。接賽音諾顏部。西南至

及瀚海界。前旗。東南至巴顏察漢。右翼右後旗界。

蒙古源流記十 札薩克圖汗 三

薩音胡都克接瀚母界中右翼末旗札薩克輔國公游牧格

塔克延丕勒族叔父通謨克高祖青達瑪尼默濟克號

車臣諾顏曾祖唐古特墨爾根岱青祖本塔爾岱青巴

圖爾有子三長墨德卓哩克圖即通謨克父也噶爾丹

掠所部墨德卓哩克圖族潰奔青海康熙四十三年乞

還牧喀爾喀 詔許之授一等台吉五十三年通

謨克嗣兼授札薩克雍正二年以功封輔國公策妄阿

游牧博羅塔拉以額琳哈畢爾噶為要隘通謨克居邊

久悉賊勢虛實聖祖知其能 詔隨大軍

赴巴里坤援剿雍正二年青海逆賊羅卜藏丹津叛通

謨克隨副將軍阿喇納駐布隆吉爾偵賊黨阿喇布坦

蘇巴泰等據哈喇諾爾路肆掠偕總兵孫繼宗往捕至

推默爾賊敗遁復偕副都統阿玉什追縛其黨丹津以

獻嘉之有是命 乾隆四十六年 詔世襲罔替

牧地 爾齊斯烏嚨貴界通謨克嗣職以所居近烏梁海

克游牧逼阿濟畢濟喀倫慮為準噶爾所侵奏遣前鋒

統領定壽等由庫卜克爾屯兵伊克斯諾爾通謨克偕

郡王格塔克延丕勒督兵千駐塔爾彌阿魯諾互為聲

援九年賊酋大策凌惇多卜等偵我師還駐科布多由

阿濟掠通謨克游牧十年 詔移其眾於阿拉善

一統志輔國公通謨克駐杭愛山陽東至叟濟西至濟

巴爾巴哈圖南至薩穆忒忒哈北至濟蘭崇台魯克濟

爾哈河至是豬於察罕諾爾 所部察罕諾爾有二一在

齊克泊接科布多界一即此濟爾哈河所豬也

聖祖仁皇帝諭曰察罕諾爾地方形勢藏蓄水草寬美

謂此諾爾矣諾爾東北又有小泊六圖爾兩相比作貫

珠形但水流不相通注耳其地有山曰察罕度爾當用

兵準夷時於此築城即所謂察罕度爾城也方略康熙

五十八年正月八日振武將軍傅爾丹等言鄂勒錫圖郭勒

蒙古源文已札薩克圖汗

居喀爾喀游牧地方之中土田肥沃四時寒暑與內地同宜築城駐兵尋喀爾喀王等議言科布多地隔大河水漲時輒沮行且材木難致修築不便近科卜多地曰茂密察罕度爾水艸佳美木亦易購且其地去鄂勒錫圖郭勒十里與喀爾喀接壤應於其地更築一城屯兵八月傅爾丹等疏言茂密察罕度爾及鄂勒錫圖郭勒二地各築一城每城置屋二千間自鄂勒錫圖郭勒至茂密察罕度爾宜設十一站又方略雍正九年八月清邊大將軍傅爾丹奏言科卜多城距察罕度爾城一千四百餘里難於察應大學士等議察罕度爾地近喀爾喀游牧如大兵會集駐劄不惟軍威強盛防護亦有裨益應撤回科布多兵駐劄察罕度爾十一月傅爾丹奏言臣以十月十三日自科卜多城起身就近由布魯爾烏哈勒札沿途食雪十七日至綽諾海喇琥緩行至奎通烏蘭於本月初六日已至察罕度爾京師滿洲兵臣自行統率在察罕度爾之東巴顏布拉克過冬歸化城土默特之兵令於王桑里達居住濟斯隆布附近駐劄黑龍江兵令在大營之北札哈蘇台呼濟爾圖駐劄十年九月是以順承親王又修木城朕意欲照札克拜達里克城

開展闢大著明歲動支錢糧修築方觀承松漠州詩注察罕搜爾柵木為城駐大軍近移烏里雅蘇台遂屯糧於此又曰張家口外九十里山名察罕拖羅該為白首六千里至軍營糧城山名察罕搜爾為白尾中間如住魯科山為心鄂姑思奇山為肺額思格爾為肝阿魯山為脊亦如句曲地肺大任地喉岐山地乳之類蓋諸蕃地境起止聯如一身而行東至噶爾噶圖接左翼南至地莫如馬故以為喻也

鼐圖爾 接右翼 西至畢濟 接札哈沁游牧界 方略雍經略軍務鄂爾泰奏言賊於八月初五日在北路額爾得尼召為我兵所破自鄂爾昆河源向推河遁按逆賊敗走必經畢濟一帶中間有哀塔瑪哈戈北至札木圖壁乃畢濟要隘去巴里坤不過三百餘里

左旗界 東北至烏遜珠爾 接左翼 西北至固勒特 接哈沁游 東南至察罕諾爾 接輝特 西南至哈爾布呼 接右翼前 右翼後末旗札薩克一等台吉游牧郡王朋素克

蒙古源流記十 札薩克圖汗 十四

喇布坦從弟哈瑪爾岱青祖固魯諾木齊為車臣濟農
崕奎第三子父博托果號額爾克諾顏哈瑪爾岱青初

授二等台吉康熙三十六年朔漠平敘功授札薩克一

等台吉大軍剿噶爾丹哈瑪爾岱青隨前鋒侍衛阿南

達至汗阿林擊固英必齊葉齊等賊百餘盡降

之偵噶爾丹遁率屬五十赴昆都倫額濟乾隆四十六

內河分路追緝尋引兵五百防噶斯口

年詔世襲罔替濟雍正十年隨格塔克延丕勒

追擊準噶爾有功會同部札薩克喇布坦坐烏遜珠勒

退縮罪削職詔撤其屬十五戶命轄之

牧地康熙五十六年大軍由布拉罕布魯勒分路進剿

特楞古特降眾叛率兵二百立木柵於阿爾台防賊逸

五十七年率兵千餘駐呼勒瑪諾爾五十八年移駐布

拉罕蘇伯尋由阿濟督解巴里坤軍需五十九年率兵

二百至察罕呼濟爾偵賊蹤由伊爾勒河沙喇呼魯蘇

拾厄魯特逃眾還駐布拉罕蘇伯六十年春駐拜達哩

克冬駐塔爾彌雍正二年移駐蘇伯和甯烏蘇尋以輔

國公通謨克游牧被掠請移居阿拉善附近之綽確地

許之十年移牧奇齊格訥洪果爾阿齊喇克一

統志一等台吉噶馬爾駐杭愛山陽東至伊爾哈

圖西至喀套南至庫格布爾北至呼爾哈爾濟東至

阿拉克諾爾接中右翼南至札斯台接右翼西至哈喇

得勒接瀚海北至胡濟爾圖接札沁東北至烏爾圖接

哈沁游西北至托壘接瀚海東南至開齊接中右翼西南

至貢昌哈屯接瀚海中右翼左旗札薩克一等台吉游牧

輔國公通謨克從子普爾普車稜祖巴克蘇木當噶爾

蒙古源流卷之十 札薩克圖汗

丹掠所部時避居特穆爾圖諾爾鄰伊犁徐氏松西域

爾圖諾爾亦曰圖斯庫爾河東西長四百餘里南北廣

處百二十餘里狹處八十餘里當巴勒喀什淖爾正南

千五百餘里。沿岸之沙可煎鐵。故有特穆爾之目。唐人謂之碎葉水。唐書突厥傳云。突騎施烏質勒嘗屯聚碎葉西北界。後漸攻陷碎葉。徙其牙帳居之。後突騎施別種車鼻施啜蘇祿子吐火仙居碎葉城。安西都護蓋嘉運率石史王共擊吐火仙破之。碎葉城蓋居伊麗水之上游。故以是為大牙矣。地理志云。渡伊麗河至碎葉界。又西行千里至碎葉城。又云。碎葉城北有碎葉水。是知城在淖爾南岸也。地當蔥嶺北道。衝自北路邊境。赴回疆者。必取徑於斯。辨機西域記云。自凌山行四百餘里。至大清池。周千餘里。東西長。南北狹。四面負山。眾流交湊。色帶青黑。味兼鹹苦。洪濤浩汗。驚波汨瀾。龍魚雜處。靈怪間起。所以往來行旅。禱以祈福。水族雖多。莫敢漁網。原注。或名熱海。又謂鹹海。是清池熱海。子孫遂為皆斯水。舊名。其產魚似鯉。今西域競網取之。

準噶爾部人乾隆二十年。大軍剿達瓦齊。普爾普車稜攜族來歸。授札薩克一等台吉。以通謨克子旺沁札布為其近族。

命往同居。二十四年卒。無子。其母車

稜請以旺沁札布第三子沙克都爾札布為普爾普車

稜嗣。

詔允四十六年。

詔世襲罔替。

爾普車稜來歸。所屬百餘丁為一佐領。轄之。

東至噶濟格

接左翼右旗界。南至

札木圖

接中右翼未旗界。

西至巴爾魯克

接札哈沁游牧界。

北至哈勒

占和碩

接札哈沁游牧界。

東北至塔他庫

接左翼右旗及札哈沁游牧界。

西北

至阿拉克布拉克

接札哈沁游牧界。

東南至烏蘭賽爾

接左翼右旗及

中右翼未旗界。

西南至固勒特

接札哈沁游牧界。

右翼前旗札薩克一

等台吉游牧格塔克延丕勒從祖烏爾占。父察罕斯奇

布。號車臣諾顏。為車臣濟農。第五子。烏爾占嗣。父

號康熙二十七年。率屬來歸。二十八年。授札薩克三十

年授一等台吉乾隆四十六年

詔世襲罔替

佐領

一有牧地

烏爾占世駐牧固爾班賽堪康熙二十七年命游牧茂明安界外蘇默圖格爾朔

漠平

賜牧阿爾察圖和岳爾敖拉雅蘇圖鄂和多爾納默格爾諸界一統志車臣烏爾駐杭愛山陽東

至他賚陀羅海西至鄂青庫屯

東至薩喇塔拉

南至喇土魯北至插漢和洛

接右翼左旗界

南至鄂羅克依

接左翼後旗界西至札爾滿

接瀚海界北至保喇

翼後末旗界

東北至鈎巴里雅齊

接中右翼未旗界西北至札奎

接右翼後旗界東南至烏蘭札噶拉噶

接右翼右旗界西南至庫克布拉克

接左翼後旗界左翼左旗札薩克一等台吉游牧格塔克延丕

勒族弟諾爾布五世祖鍾圖岱號巴圖爾有子丹巴號

昆都倫陀音為喀爾喀八札薩克之一子七長色稜阿

海嗣札薩克生子二長喇嘛札布次肅哩子納木札勒

多爾濟即諾爾布父也康熙二十七年色稜河海率諸

弟來歸三十年封札薩克多羅郡王卒喇嘛札布降襲

多羅貝勒卒子策登札布襲乾隆二十一年以附青衮

咱卜叛誅定邊左副將軍成袞札布奏以諾爾布領其

眾

青衮咱卜叛策登札布棄汛歸由布延圖布拉克徙

牧布克迎附青衮咱卜時諾爾布為二等台吉諫沮

之弗聽諾爾布率所屬台吉馳赴烏里雅蘇台軍營訴

世受國恩誓不從賊因率屬由博羅哈卜齊爾赴察

罕拖輝游牧且請以所攜駝馬助

呼濟爾圖阿穆托克察諸汛兵

克一等台吉四十六年

詔世襲罔替

佐領牧地

色稜阿海世居薩爾塔郭勒一統志多羅貝勒喇嘛札

布駐杭愛山陰東至哈爾占拜他克西至伊克庫魯墨

蒙古存文記十札薩克圖汗

七

圖南至鄂爾坤河北至呼蘇台哈爾他爾伊錫克長
春西游記又五六日踰嶺而南至蒙古營宿拂廬旦行
迤邐南山望之有雪人告曰此雪山北是田鎮海八刺
喝孫也八刺喝孫漢語為城七月二十六日阿罕山
北鎮海來謁沈君子惇釋曰案真人於七月九日由窩
果朵起行二十六日至阿罕山北凡行十八日計其
地當在今札薩克圖汗左在奇勒稽思諾爾愛拉克諾
翼左旗界直科布多之東
爾之南跨空歸河空歸河又名空陰河舊圖作空格衣
河出昂奇山南麓合三水西南流三
百餘里而入札布噶河方觀承松漠艸詩注康熙辛丑
六月信勇公傅爾丹於空陰河北得龍角長六寸許短
叔近根堅綠如玉奏獻之其地名盧柯素泰龍曰盧骨
曰柯素蓋向多龍蛻也空陰譯曰淵蒙古字為空各衣
各衣本一字東至伯爾柯接軍臺界南至雅喇接軍臺界西至布
讀為空陰
圖接左翼中旗及右翼後旗界北至哈喇陀羅海接杜爾伯特游牧界東北至
錫伯克圖接左翼前旗及左翼後未旗界西北至塔他庫特里接杜爾伯特游牧

界東南至毛圖里野圖接中右翼末旗及軍臺界西南至胡圖克烏
蘭接烏里雅蘇台軍營城界中右翼末次旗貝勒博貝從子納瑪琳
藏布祖羅卜藏台吉額琳沁以戕札薩克圖汗旺舒克
奔額魯特嗣與噶爾丹隙避居西藏依達賴喇嘛康熙
三十一年由西甯入覲 上以其舊為札薩克封
輔國公三十五年隨剿噶爾丹卒於軍長子鄂爾齊圖
哈坦巴圖爾以疾癯停襲四十八年授納瑪琳藏布札
薩克一等台吉諭日和託輝特貝勒博貝與厄
魯特接壤防守不可不嚴念伊力孤必
得族中兄弟同居方克有濟納瑪琳藏布本和
託輝特人著授札薩克一等台吉與博貝同居乾隆四
十六年 詔世襲罔替佐領牧地康熙三十一年
詔額琳

沁駐牧歸化城四十八年納瑪琳藏布

斯郭勒克木克木齊克地雍正十年又

沁次子拉哩移牧拜幹偉歡塔勒滿納穆爾格庫都爾

格烏克爾等處一統志一等台吉那馬林藏布駐杭愛

山陰東至庫騰嘎魯台西至賽

堪南至綽納圖北至呼拉母圖有特們諾爾委哀諾爾

兩諾爾水皆發源烏里雅蘇台軍營城北大山東北流

百數十里豬為兩大泊委哀在北特們在南中隔一嶺

南北相望形

擬蝌蚪也東至博郭溫都爾

薩木噶勒台

西至拜察克什山梁

東北至毛圖里野

圖

南至布木額

西南至博素噶

左翼末旗札薩克一等台吉游牧貝勒博貝從子達什

朋素克父圖巴初以避噶爾丹亂奔青海後來歸隨博

貝由布噶勒進剿準噶爾有功授一等台吉旋封輔國

公克爾森齊老之役以援剿不力私歸游牧罪削爵畱

軍效力未幾復授一等台吉卒子一即達什朋素克也

雍正十二年超勇親王策凌薦其才授二等台吉乾隆

二十年偵青哀咱卜叛馳報烏里雅蘇台令為備二十

二年以功授一等台吉尋析青哀咱卜屬

之授札薩克四十六年

當德勒格爾河東岸東至巴彥吉魯克

巴噶鄂都斯

西至德勒格爾河

末旗界

命轄

札薩克圖汗

接賽音諾顏

部中末旗界

末旗界

末旗界

末旗界

末旗界

末旗界

末旗界

末旗界

末旗界

末旗界

末旗界

末旗界

末旗界

末旗界

末旗界

末旗界

末旗界

末旗界

末旗界

末旗界

末旗界

末旗界

末旗界

末旗界

末旗界

末旗界

北至鄂木圖接邊東北至札遜接邊西北至索約噶陀

羅海接邊東南至那木齊台接烏梁海西南至博羅布

爾噶素接賽音諾顏部附輝特旗札薩克一等台吉游

牧額魯特部輝特族人噶爾丹達爾札姓伊克明安父

羅卜藏初為準噶爾台吉以噶爾丹虐所部棄之從和

碩特台吉噶爾直多爾濟來歸尋噶爾直多爾濟叛逃

羅卜藏不從敘功封輔國公詔以長子巴濟襲

爵授札薩克領部眾巴濟有弟四人皆隸之噶爾丹達

爾札最幼巴濟弟曰札木畢曰阿海曰達什達爾札曰

噶爾丹達爾札木畢赴烏魯木齊擊準噶

爾賊還遇伏於畢雷圖戰死

詔由三等台吉追

封輔國公無嗣以達什達爾札襲阿海偕喀爾喀公通

謨克剿羅卜藏丹津獲逆黨丹津以獻雍正九年巴濟

攜噶爾丹達爾札叛附準噶爾乾隆二十年大軍定伊

犁巴濟前死噶爾丹達爾札率族迎降詔授一

等台吉三十年卒子拉克沁噶喇襲授札薩克給印四

十六年詔世襲罔替初巴濟戚屬有濟克濟札

丹津亂挈眾就巴濟性畜多道斃詔所司議恤

編佐領附巴濟牧乾隆二十年達什達爾札等降

諭所屬戶口甚多著於台吉內令大者准攜三十戶

次二十戶次十戶餘俟事竣酌量安置三十年

詔給佐牧地初羅卜藏來歸詔附阿拉善額魯

輔國公通謨克等鄰牧巴濟叛其族屬未附逆者偕通

謨克等徙訥穆勒圖喀喇博羅等處靖邊大將軍傅爾

丹以所部徙牧告諭總督查郎阿察置之雍正

十年甘肅巡撫許容疏言鎮夷口內紅布潮地巴濟屬

列幕居稱避準噶爾將內徙督臣查郎阿以巴濟屬佐
 領翁鄂柴等徙綽確哈魯爾給糧茶將偕喀爾喀公通
 謨克等徙牧阿拉善後臣思甯夏地平衍僅隔一阿拉
 善別無險要鎮番孤懸塞外恐額魯特偏處人心難測
 請飭令未奉旨內徙者毋縱入汛會小
 策凌停多卜以兵三萬至阿爾台巴濟及達什達爾札
 朋素克岱青茂海車稜等從且稱喀爾喀兵弱將導準
 噶爾越察罕搜爾掠諸札薩克牧超勇親王策凌犬敗
 賊眾於克爾森齊老及額爾德尼昭巴濟遁歸偕茂海
 車稜等各以其族游牧特穆爾諾爾為準噶爾屬乾
 隆二十年噶爾丹達爾札薩克遣歸喀爾喀收遺之牟麥
 詔給穀種復以牧地寒早霜

當濟爾哈河東岸 濟爾哈河自旗南界合三源東北流
 至札薩克圖汗部中右翼未旗界而

豬為察 東至胡濟爾圖 接左翼中旗及
 罕諾爾 接中右翼 右翼後旗界

爾 接左翼中旗及 西至克勒特官察布 接右翼
 右翼後旗界 左旗界 北至察

罕諾爾 接中右翼 東北至烏斯奇 接左翼中旗及
 未旗界 右翼後旗界 西北

至噶圖勒噶 接中右翼 未旗界

東南至圖爾根 接左翼中旗及 右翼後旗界

西南至多木達賽爾 接左翼中旗及 右翼後旗界

統盟於札克畢賴

色欽畢都爾諾爾 今作札克河源畢都哩雅諾爾理藩
 院則例札薩克圖汗部落之霍托輝
 特等六旗兵丁於哈綏地方查驗札薩克圖汗等九旗
 兵下於尼類等處地方查驗道光二十二年新修一
 純志札薩克圖汗部所屬烏梁海五佐領一在庫蘇古
 爾泊北一在德勒格爾河西岸南與札薩克圖汗部中
 左翼左旗接一北臨貝克穆河西與南俱臨華
 克穆河一在謨什克河西一當札庫爾河源

蒙古游牧記卷之十一

平定張 穆撰

光澤何秋濤校

額魯特蒙古總敘

額魯特舊分四部曰和碩特今作霍碩特姓博爾濟吉特曰準

噶爾曰杜爾伯特亦作都爾伯特皆姓綽羅斯曰土爾扈特姓

不著部自為長號四衛拉特統稱額魯特額魯作厄新疆識略厄魯

特之先故有四衛拉特華言四大部也部各有汗即明史所謂瓦刺者也特額魯

傳謂額魯特即明之阿魯台誤辨見內蒙古科爾沁部博明西齋偶得曰瓦刺即今之厄魯特其始祖為托歡

以太師而未詳其意按朔漠方略博碩圖之稱號則首貫以瓦赤刺喀爾喀汗其初亦有此三字今達賴喇嘛封

蒙古游牧記十一額魯特總一

號亦有之蓋唐古特之美稱也明人不察遂以此稱之
一成而不改耳龔之鑰後出塞錄元初作都於圖拉河
等處設四牧廠東西幾及萬里其最西者即今厄魯特
地厄魯特本元人牧奴其初甚賤迨元室浸微厄魯特
漸強盛遂叛其主方觀承松漠艸從軍襍紀詩注準噶
爾本蒙古厄魯特人元置駝馬牛羊四部分駐西北邊
準其牧馬部也今外藩四十九家多元後裔準噶
爾語言字畫皆同蒙古而諱言為蒙古人以此有輝
特者姓伊克明安最微初隸杜爾伯特後土爾扈特徙
俄羅斯境輝特遂為四衛拉特之一云魏源武記初四衛拉
特之分部也綽羅斯治伊犁和碩特治烏魯木齊杜爾
伯特治額爾齊斯土爾扈特治雅爾土爾扈特北去輝
特治之和碩特自固實汗東徙青海後其烏魯木齊舊
地遂為準噶爾諸台吉公牧之所謹案乾隆中三車
凌及訥默庫阿睦爾撒納之來歸也上以衛拉
特諸台吉後先歸附數十萬眾錯處內牧非得地眾建
之不可詔俟準噶爾定後復設四衛拉特不惟
無殄其族類之心抑并無利其土地之意逮阿逆構釁

霍孽負隅舍稜遠颺青衮撤臺遂不得不改弦更張祇
新耳目今据攷之和碩特準噶爾杜爾伯特土爾扈特
此明以來之舊四衛拉特也和碩特準噶爾杜爾伯特
輝特此新疆未闢以前之四衛拉特也杜爾伯特和碩
特輝特綽羅斯此高宗所欲建之四衛拉特也和碩
嗣天山底定渥巴錫復還藩封眾建游牧星羅數其名
則有六厄魯特也和碩特也輝特也綽羅斯也杜爾伯
特也土爾扈特也覈其實不過三和碩特也杜爾伯特
也土爾扈特也要其種則自明
及今止一曰額魯特蒙古而已

阿拉善額魯特蒙古游牧所在

阿拉善額魯特部在河套以西亦曰西套表延七百餘里
至京師五千里漢北地郡西境及武威張掖二郡北
境地晉為前涼張軌後涼呂光北涼沮渠蒙遜地唐屬
河西節度使廣德初陷於西番宋景德中陷於西夏元

屬甘肅行中書省明末為額魯特蒙古所據一旗一統

旗一為巴圖爾額爾克一為阿拉卜灘一為丹濟蘭案阿拉卜灘丹濟蘭後徙賽音諾顏部之烏蘭烏蘇札

薩克和碩親王游牧元太祖弟哈布圖哈薩爾十九世

孫拜巴噶斯青海顧實汗之兄也初無子育顧實汗之

子巴延阿布該阿玉什為己子後自生子二長鄂齊爾

圖號車臣汗次阿巴賴游牧河西套巴延阿布該阿玉

什號達賴烏巴什有子十六居西套者十二日和羅理

日博爾克日都喇勒日哈什哈日陀音日土謝圖羅卜

藏日博第日多爾濟札布日諾爾布札木素日愛博果

特日鄂木布其子曰和羅理號巴圖爾額爾克濟農康熙十

六年噶爾丹以兵襲西套戕鄂齊爾圖破其部噶爾丹

妻阿努

鄂齊爾圖之女孫也鄂齊爾圖之妻日多爾濟喇布坦

與喀爾喀墨爾根汗額列克妻姊妹也其弟為土爾扈

特汗阿玉奇時游牧俄羅斯之額濟勒河額列克孫察

琿多爾濟號土謝圖汗偵噶爾丹侵西套以兵援之不

及多爾濟喇布特和羅理逃竄近邊二十五年上書求給牧

地詔於甯夏甘州邊外畫界給之諸昆弟子姓

隸焉三十六年和羅理以所部數叛請視四十九旗例

編佐領授札薩克封多羅貝勒雍正二年和羅

理子額駙阿寶以功晉多羅郡王阿寶以康熙三十四

年尚郡主授和碩額

駙賜第京師御前行走四十八年襲父

爵歸游牧五十四年準噶爾掠哈密詔以阿寶

為右衛將軍費揚古參贊率所部兵赴推河會準噶爾

敗於哈密遁走詔仍以參贊往會西安將軍席

柱等駐巴里坤襲擊準噶爾於伊勒布爾和碩阿克塔

參贊平逆將軍延信軍敗準噶爾賊於卜克河齊諾郭勒綽瑪喇等處護達賴喇嘛入藏統兵駐藏地雍正元年議撤駐藏軍會青海羅卜藏丹津叛詔聽撫遠大將軍年羹堯檄調年羹堯忌其功復以將軍尊蔑視之奏阿寶多疾兵不堪用應遣歸游牧未幾阿寶來朝賜銀

萬兩 次子羅卜藏多爾濟襲乾隆十五年尙郡主授

多羅額駙三十年以功晉和碩親王

勒乾隆二十二年駐軍巴里坤偵阿逆由博羅塔拉走阿卜克特偕副都統愛隆阿等分道馳擊抵塔爾巴噶台謀輝特賊巴雅爾伏嶺險捕之賊遁尾六日次愛唐蘇哈薩克兵二百餘遮道羅卜藏多爾濟等僅數騎擊之哈薩克懼乞降巴雅爾尋就擒詔晉封多羅郡王授參贊大臣二十三年從定邊右副將軍車布登札布剿叛賊哈薩克錫喇及布庫察罕等抵落霍斯賊據岡拒驟擊之獲布庫察罕兄阿都齊進兵哈魯勒托羅海偵布庫察罕由庫克烏蘇走哈薩克將往索定邊將軍兆惠檄以兵屯阿勒坦額駙勒剿喀喇沁宰桑

恩克圖等於庫隴癸嶺恩克圖就擒哈薩克尋以布庫察漢獻賞三眼孔雀翎二十四年回疆底定

製贊曰渭陽所出札薩穎材命帥本部宣力龍堆及愛隆阿單騎見虜降哈薩克厥功甚鉅三十四年四十七年

年晉和碩親王賞元狐裘及黃轡

詔世襲罔替 佐領 牧地當賀蘭山西龍頭山北鄂

齊爾圖之孫羅卜藏袞布阿喇布坦避噶爾丹走唐古特以達賴喇嘛言表請賜居龍頭山轄西套遺眾

山蒙古謂之阿拉克鄂拉乃甘州城北東大山脈為甯邊境山口即邊關建夏口城距滄川堡五里山盡為甯遠堡距龍頭山里許有昌甯湖界之內地兵民耕牧久不宜令新附蒙古居上可其奏羅卜藏袞布阿喇布坦尋徙牧布隆吉爾二十四年羅理請賜敕印鈐部眾廷議以游牧未定不允皇上遣官諭令度可居地歸併安置和羅理奏

拉克山陰過寇盜靖邊疆令部眾從此地而北當喀爾
喀台吉畢瑪里吉哩諦牧地由噶爾拜瀚海額濟納河
姑喇奈河雅布賴山巴顏努魯喀爾占布爾特洪果爾
鄂隆以內東倚喀爾喀丹津喇嘛牧西極高河居之
東大山北語之曰爾所請噶爾拜瀚海聽爾游牧外自
甯夏所屬玉泉營所屬綏波嶺塞口北努渾努魯山後甘
甯夏又自甯夏所屬綏波嶺塞口北陶蘭泰薩蘭椿濟雷津西理等
州所屬鎮番塞口北沿陶蘭泰薩蘭椿濟雷津西理等
地西南至額濟納河俱以距邊六十里為界畫地識之
議乃定雍正二年大軍定青海王大臣等議阿拉善為
甯夏邊外要地青海顧實汗諸子裔舊皆游牧山後今
或徙山前請 敕阿拉善札薩克郡王阿寶飭青
海眾歸牧山後 諭以青海貝子丹忠所遺博羅克克牧
諸部之并 詔以青海貝子丹忠所遺博羅克克牧
徙博羅克克者漢書地理志所稱潢水也七年阿寶
以博羅克克牧地隘擅請徙烏蘭穆倫及額濟內河
界議罪削爵尋 命復之仍歸阿拉善牧不復居
青海癸巳存稿引理藩院文云阿拉善王駐牧之處在

賀蘭山之西由赤木口出口至其牧處六十里地名定
遠城雍正間遷阿拉善王於博羅克可克時曾於其處
設定遠營置守備一員後阿拉善王復還舊游牧即以
靜縣西北九十三里 賜之 元和郡縣志賀蘭山在靈州保
駁馬北人呼駁為賀蘭其山與河東望雲山形勢相接
邈迤向北經定遠武縣又西北經保靜縣西又北經懷遠
縣西又北經定遠城西又東北抵河其抵河之處亦名
乞伏山在黃河西從首至尾有像月形南北約長五百
餘里真邊城之鉅防山之東河之西有平田數千頃可
引水灌溉如盡收地利足以贍給軍儲也 一統志巴
圖爾額爾克一旗駐牧博羅克其克之地賀蘭山在旗
東與甯夏邊接界土人名阿拉善山龍首山在旗西南
與甘肅府山丹縣接界蒙古名阿喇克鄂拉絲互廣遠
東大山之脈絡也距甘肅城三十里山丹城三里山盡
處為甯遠堡山南為內地蒙古俱於山北游牧又龍首
山在山丹縣西北二十五里邊外明萬曆中夷人青把
都自昌甯湖移住於此巡撫田樂擊走之一名龍頭山
俗呼為甘峻山山腰有三洞各深五尺山陰有泉旱可
禱雨 皇朝輿地攷賀蘭山厄魯特部駐賀蘭山之博

羅冲科克征權攻雍正三年裁博羅冲科克地方鹽務
官怡親王允祥等議覆原任大將軍年羹堯奏稱臣在
西甯時因邊外博羅充科克舊有鹽池青海蒙古人等
運來邊內貿易西甯軍民賴食此鹽臣奏設副將一員
兵一千六百名駐防彼處將西甯通判移駐管理在案
復駐官兵其管理鹽務通判亦應裁之應如所請無庸
復從之
源出察罕鄂伯圖下流為西甯之北川河與賀蘭山其
亦不刺山之東吉蘭泰鹽池之南或以其嘗遷博羅冲
科克不詳命名之義及博羅冲科克非矣穆察罕鄂伯
厄魯特居賀蘭山之博羅冲科克此語本會典稍誤
圖乃喀喇河所出非湟河也俞君此語本會典稍誤
東至甯夏府邊外界案圖賀蘭山之東山口自北而南
口小塔峽口小水口大水口鹿攀口汝箕口小賀蘭口
大賀蘭口大韭菜口小韭菜口鎮北口大水吉口小水
吉口小滾鐘口大滾鐘口獨樹口又南接邊城曰青羊
溝口乾溝口平羌口紅山峽道口柳泉口磨石口北岔

口永安口雙山南口靈武高口大盧溝口大沙溝口井
溝口北城兒口木頭井口水井兒口鎮賊口崇慶口小
關兒口又南則石空寺堡及勝金關也西山口自北而
南曰歸德口紅兒口大風口小水高口大西番口小西
番口逃軍口白塔口偷牛口新開口宿鬼口白寺口杏
峽口又南山勢邈迤而西其南曰山嘴口金塔口杏樹
口赤木口東接邊城曰大佛寺口三岔溝口其西曰靖
湖亭口燕窩口向陽口埠口馬槽湖口鎮夷口崇慶口
鎮北口甯安口向陽口殺虎埠口理藩院則例阿
拉善額魯特親王旗與鄂爾多斯杭錦貝子旗東西以
黃河為界河東為杭錦貝子旗地河西為額魯特親王
旗地南北以則布蓋地方為界則布蓋以額魯特親王
子管則布蓋以南屬阿拉善親王管其所管則布蓋以
南界內定遠營地方有久經奏准開墾成熟地一千一
百九十頃零六十七畝由該旗自向民人收租其續因
原開地內有水冲沙壓出城地二百餘頃請於四至餘
地照原開頃數再行私開每年由駐劄甯夏司員巡查一
有涸復不准再行私開每年由駐劄甯夏司員巡查一
次南至涼州甘州二府邊外界番縣北漢置縣屬武威

蒙古游攷記十一 阿拉善額六

郡晉省水經注武威縣在姑臧城北三百里馬城河逕其城東漢太初四年匈奴昆邪王殺休屠王以其眾降置武威郡即此一統志按漢武威郡治姑臧即今涼州府治武威縣也漢武威縣屬武威郡以水經注證之故城當在今三岔河流出鎮番邊外之西寰宇記武威故城在番和縣西北三百里誤也

北漢置縣屬武威郡後漢因之魏黃初中涼州刺史張既討盧水胡揚聲軍從鷓陰乃潛由且次出武威且次即指次也地形志譌為揖次屬昌松郡後周廢縣入昌松一統志按水經注松陝水北至揖次入海今此水北流至古浪縣邊城外又百餘里始猪為大澤故城當在其傍通志謂在古浪縣非也有白亭軍城直鎮番縣東北舊唐書大足元年郭元振為涼州都督舊州界南北不過四百里元振始於南境破口置和戎城北界積中置白亭軍拓州境一千五百里元和志白亭軍在姑臧縣北三百里馬城河東岸天寶十年哥舒翰置軍因白亭海為名行都司志有古城在鎮番衛北一百里相近有連城又有三角城在衛北一百十里與上二城鼎足相峙旗南有甯羅山在長岬湖南有來伏山與鎮番縣接界有亦不刺山直鎮番縣北二百八十里有脫歡

魯特

山直永昌縣北四百里旗南有松陝水自古浪縣北流經縣東又東北至土門堡流出邊又東北至旗界猪為澤漢志蒼松縣南山松陝水所出北至揖次入海一統志按陝音峽松陝水即今古浪河邊外積水處總曰海有谷水即三岔河自涼州府城東東北流經鎮番縣東三十里又東北出邊土人呼為郭河至旗界入白亭海子漢志姑臧縣南山谷水所出北至武威入海行七百里又東北地形志武威郡襄城縣有武始澤水經注馬城河又東北逕武威縣故城東屈此水流兩分水北入休屠澤一水又東流一百五十里入猪野有水磨川一名雲川自永昌縣西北流經新城堡西北流出邊經旗又東逕永昌城北又東北逕甯遠堡西北流出邊經漢界猪為大澤蒙古名沙喇鄂模有休屠澤即古猪野漢志武威縣休屠澤俗謂之西北古文以為猪野澤水經注武威北有休屠澤俗謂之西北古文以為猪野澤俗謂之東海通謂之都野括地志猪野澤在姑臧縣東北一百八十里元和志姑臧縣有白亭軍因白亭海為名寰宇記姑臧縣白亭海水色潔白因以為名又東有達狄回海行都司志白亭海一名小闊端海子五澗谷水流入此海舊志白亭海即猪野澤一統志按三岔河自鎮番東

袁古存文已十一阿拉善額七

商辦酌定口岸示以限制於河口之南三百餘里皇甫川地方為界將磴口大使改為皇甫川大使專司稽察所有吉鹽水販只准至皇甫川而止其自磴口商運鹽船仍照舊至河口起卸存倉部議准行後復以鹽池阮太傅賞還阿拉善王而引岸則仍以至皇甫川為限云亦不可使之太貧太富則不安太富亦不安今半絕之所以權衡使適中也且皇甫川一大使耳能全絕私船乎皇甫川距河東引地六百里一二年後河東私鹽必侵而北皇甫川私鹽必侵而南兩家之田中隔閒地六畝食裕而市價賤矣譬如南北二家之田中隔閒地六畝則官治之並閒田失之矣通政司副使王慶雲石渠餘紀蘭山之西沿邊蒙古鄂爾多斯蘇尼特諸部皆產鹽賀蘭山最遠味甘而產多舊行山西口外五廳并大同朔平兩府兼濟太原四十四州縣土鹽之不足邊民販運由殺虎口河堡營黃甫川輸稅而入先是乾隆四十五年命議運吉鹽至臨縣潞商領買行銷巡撫農起會

羅卜藏多爾濟於托克托城傳諭商人眾言前此兼買口鹽以道遠費鉅奏停今潞鹽收存八千餘萬無須接濟農起以道遠費鉅奏停今潞鹽收存八千餘萬無須接桑阿奏言前無臣農起禁吉鹽用大船木筏運至臨縣四出私售蓋太原等處原非全賴吉鹽若聽外藩連船而來不特語言不通且自托克托水程千里至臨縣積口鎮下接平陽之吉州鄉甯與秦豫皆一水可通恐侵河東引地惟陸販無多潘民生計不足臨縣至河東引地尚有二三百里應聽運至積口貯岸零星售販不得載至下游部議允之蓋潞課未歸地丁以前潞課歸地丁盡撤聽民自行於晉北固難定其不浸淫逾越也速路商行銷而池鹽轉不能暢行於晉省遂致私越楚豫准引歷年為滯嘉慶八年兩淮鹽政告山奏運豫鹽定額給票并停吉鹽水運尋旺沁班巴爾身故內地嚴緝私販禁邊民出口吉鹽中廢十一年陝甘督無以移杏阿拉善續派吉鹽池商入告時侍郎英和內閣學士初彭齡鞫獄西甯諭與沿塗各督撫會議奏聞於是山西巡撫同興疏請復商英和等疏言阿拉善請以鹽

蒙古文已一河拉善額

池歸公。照河東一體招商。至吉鹽向由船運至山西。省北所有山西兼食吉鹽之處。查照實銷定引。又改陝西神木等八州縣食吉鹽。吉蘭泰為撈鹽之地。磴口為發運之所。河口鎮為入晉停泊要區。各設大使。一其陝西對岸有鄂爾多斯鹽。侵越磴口龍王池以下。即非吉鹽。引地均設官稽查。事下大學士九卿議從之。自吉鹽議歸潞商。又議出口撈鹽之坐商甯夏造船之木商。委曲繁重。商情疑畏。且逆計河東有商。則各護引地。吉鹽無利可圖。是年十月。山西布政使金應琦奏。河東舊商五十八家。已招四十家。再容招足配掣。其磴口運至托克托之鹽。已別委新商試辦。旨詰以潞鹽口鹽分爲兩事。與原議不符。且何必拘定五十八家之數。令撫臣再議。越月。巡撫成齡竟以招足五十八家入告。又言晉商不諳越月。巡撫成齡竟以招足五十八家入告。又就地勢而論。吉池在黃河上游。比隣甯夏。解池在黃河下游。地接豫秦。相去三千餘里。歷來不能越險行銷。原無須潞商兼辦。况河東鹽行三省。引課較多。獲利亦厚。吉引雖七十二處。每處三萬石。年銷二千一百萬斤。計入萬七千餘引。每引斤二百。徵課六萬餘兩。引課有限。獲利無多。潞商亦無須兼辦。事下戶部議行。蓋應琦深慮

墮課。急在招商。以爲百足不僵之計。故不得不曲爲之說。所言吉鹽不能越銷。潞商獲利亦厚。然邪否邪。然吉鹽實則無利。十五年。河東增價五釐。潞商僅足自給。而吉商頻年虧課。誤運招充乏人。改爲官運。引復不行。十七年。命侍郎文孚。阮元往議之。奏言官運不難。難於官銷。苟不能銷。愈運愈滯。若因滯銷兼顧課額。勢不得不派之州縣。認引督銷。州縣非虧那倉庫。即擾累閭閻。是能銷之弊。更甚於不銷。斷難無弊。適河東道茅豫奏。禁水運吉鹽。併下該侍郎等議。於是議吉引終不可行於內地。先後與巡撫衡齡奏請。吉池敕還阿拉善王。停其歲賞。池每年與巡撫衡齡奏請。吉池敕還阿拉善用運船。陸販者照各蒙古例。每百二十斤。歸藩戶。撥曬禁釐入口。裁新設各官。初議猶以吉引之地。歸潞商。行鹽輪課。既終恐道遠誤運。乃於潞引不足之處。隨時指配各爲吉鹽。八萬七千餘引。視潞引不足之處。隨時指配各爲活引。於潞課五十餘萬之外。包納吉課六萬三千餘兩。凡內地悉遵舊制。無所更改。蓋潞商撤而吉鹽自爲一始。利水運通。則潞鹽必病。二者無俱利之勢也。自爲一部。不設盟。

蒙古游牧記卷之十一

武進楊傳第覆校

蒙古游牧記卷之十二

平定張 穆譔

光澤何秋濤校

青海額魯特蒙古游牧所在

青海和碩特部今作霍碩特在西甯邊外至京師五千七十里

東及北界甘肅西界西藏南界四川表延二千餘里

本禹貢西戎地禹貢織皮昆侖析支渠搜西戎卽敘鄭

三山之野者皆西戎也昆侖謂別有昆侖之山非河所出者也馬融曰昆侖在臨羌西析支在河關西王氏後案曰傳記言昆侖凡四處一爲河源釋氏西域記謂之阿耨達山禹本紀所云昆侖者是也一在海外西海之南流沙之濱與條支大秦相近禹本紀云去嵩高五萬里者是也一在酒泉漢志金城臨羌縣西有弱水昆侖

山祠崔鴻十六國春秋張駿時酒泉太守馬岌上言酒
泉南山即昆侖之體周穆王見西王母樂而忘歸謂此
山也一在吐蕃劉元鼎謂之悶摩黎山東距長安五千
里其非禹貢之昆侖明甚鄭意蓋以臨羌之昆侖為西
戎所居與馬合逸周書王會解正西有昆侖等九國孔
鼉注云九者西戎之別名是也鄭以析支渠按皆山名
馬云析支在河關西者水經注云自析支以西濱於河
首羌居其右河水東流屈而東北逕於析支之地是為
河曲矣後漢西羌傳云西羌之本出自三苗其國近南
岳及舜流四凶徙之三危河關之西南羌地是也濱於
賜支至平河首縣地千里皆羌地賜支者禹貢所謂析
支者也南接蜀漢徼外蠻夷西北接鄯善車師北音讀
析如賜故一作賜支其地後為党項所居通典云党項
羌在古析支之地漢西羌之別種北連吐谷渾是也漢
河關縣在今西甯府西甯縣西南塞外地也渠按亦西
戎周書王會云渠按以勦犬孔鼉注渠按西戎之別名
也是夏殷周皆屬西羌莫敢不來王書牧誓有羌鬻後
漢書羌無弋爰劍者秦厲公時入三河間諸羌推以為
豪至曾孫忍忍子研至豪健故羌中號其後為研種

漢為張掖武威金城隴西四郡之西塞外及蜀郡之北

徼外屬先零燒當等諸羌地後漢書西羌傳武帝時先

匈奴通漢遣將軍李息郎中令徐自為將兵擊平之始

置護羌校尉羌乃去湟中依西海鹽池左右宣帝時先

零種豪度湟水與諸羌寇金城遣趙充國破平之至研

十三世孫燒當立元帝時彡姐等七種羌寇隴西遣馮

奉世擊降之從爰劍種五世至研研最豪健自後以

研為種號至燒當復豪健其子孫更以燒當為種號王

莽時始置西海郡漢書王莽傳莽遣中郎將平憲等持

允谷鹽池莽受所獻地為西海郡 歷後漢魏晉皆諸羌

所居後漢書西羌傳西海郡五縣 歷後漢魏晉皆諸羌

二種其九種在賜支河首以西及在蜀漢最盛發羌唐

旄等絕遠未嘗往來其八十九種惟鍾最盛發羌唐

皆不可紀知也 東晉以後又為吐谷渾所據晉書西戎傳吐谷

渾慕容廐之庶長

兄也。父涉歸，分部落一千七百家以隸之。涉歸卒，虜嗣

二部馬門吐谷渾，乃度隴而西。其後子孫據有西零，以

域傳自吐谷渾，至伏連籌十四世，伏連子夸呂始自號

為可汗。治伏俟城，在青海西十餘里。隋大業五年，平土谷渾

置西海河源等郡。隋末吐谷渾復據其地。隋書：煬帝紀

西海河源，鄯善且末等四郡。又吐谷渾傳：煬帝令觀王

雄，宇文述擊伏允，大破其眾。其故地皆空。自西平至臨

羌城，以西且末，皆為隋有。置郡縣鎮戍。大業末，伏允復其

南北二千里。唐書：吐谷渾傳：伏允相天柱王用事，拘

地。唐初擊破之。天子行人貞觀九年，詔李靖為西海道

行軍大總管，侯君集、李道宗、李道彥、薛萬均、以一軍趣

為總管，擊土谷渾。分二軍，靖與大亮、薛萬均，以一軍趣

北出其右。君集道宗以一軍趣南，出其左。靖破天柱王

部落於赤海，伏允走圖倫，積萬均又追破之。君集道宗

行空荒之地，二千里。盛夏降霜，乏水草。土糜冰，馬秣雪

閩月，次星宿川，達柏海上。望積石山，觀覽河源，馳破虜

車重兩軍會於大非山，破邏真谷。伏允子順，斬天柱王

奉國降，伏允懼遁，磧中自盡。詔封順西平郡王。號趙胡

呂烏足。龍朔三年，吐蕃滅吐谷渾，盡有其地。唐書：吐谷

甘可汗。龍朔三年，吐蕃滅吐谷渾，盡有其地。唐書：吐谷

渾居甘松山之陽，洮水之西南，抵白蘭地，數千里。自晉

永嘉時有國，至龍朔三年，吐蕃取其地。凡三百五十年

及此封。朱亦為吐蕃地。元為貴德州。及吐蕃朵甘思等

嗣絕矣。處屬吐蕃等處宣慰司，明為西番地。一統志：明洪武十

刺巴等七人來歸，賜文綺寶鈔。青海又曰西海，水艸正

豐美，番人環居之，專務畜牧，日益繁滋，素號樂土。正

德四年，始為蒙古部酋所據，名為海寇。一統志：蒙古亦

厥獲罪其主，擁眾西奔，敢知青海饒富，襲破之。大肆焚

掠，番人多遠徙，其留者反為所役。屬自是甘肅西甯始

有海寇之患。正德九年，總制彭澤擣其巢，寇遁走。烏思

藏及大軍還，亦不刺仍返海上。惟阿爾禿廝遁去。嘉靖

八年，洮岷諸番數犯邊。九年，總制王瓊且撫且剿。洮岷

獲甯而西甯仍苦寇患。惟卜兒孩一枝斂眾自保。後北

一統志：明洪武十年，青海酋長史

正德四年，始為蒙古部酋所據，名為海寇。一統志：蒙古亦

厥獲罪其主，擁眾西奔，敢知青海饒富，襲破之。大肆焚

掠，番人多遠徙，其留者反為所役。屬自是甘肅西甯始

有海寇之患。正德九年，總制彭澤擣其巢，寇遁走。烏思

藏及大軍還，亦不刺仍返海上。惟阿爾禿廝遁去。嘉靖

八年，洮岷諸番數犯邊。九年，總制王瓊且撫且剿。洮岷

獲甯而西甯仍苦寇患。惟卜兒孩一枝斂眾自保。後北

部俺荅又羨青海富饒擣子賓圖丙免等數萬眾襲據其地卜兒孩竄走已而俺荅引去留丙免據青海隆慶中俺荅受封順義王西甯亦安自丙免據青海後俺荅從孫切盡台吉火落赤及兄子永邵卜同居青海萬厯中又時時寇邊為患勢亦駸衰國初顧實汗自西北侵有其地顧實

汗者元太祖弟哈布圖哈薩爾七傳至阿克薩噶勒泰

子二長阿魯克特穆爾今內札薩克科爾沁札賚特杜

爾伯特郭爾羅斯阿魯科爾沁四子部落茂明安烏喇

特八部其裔也次烏魯克特穆爾九傳至博貝密爾咱

稱衛拉特汗子哈尼諾顏洪果爾繼之有子六圖魯拜

琥其第四子也號顧實汗既據有青海青海在西甯邊外四五里

古名西海曰鮮水海亦曰仙海古音讀西如鮮如仙故先零亦謂之西零也漢書地理志金城郡臨羌西北至

塞外有仙海鹽池趙充國傳酒泉太守辛武賢奏言可分兵出張掖酒泉合擊罕開在鮮水上者又上以書敕讓充國曰鮮水北去酒泉八百里又充國上屯田奏曰治隍陘以西道橋七十餘所令可至鮮水又王莽傳中郎將平憲等奏言羌豪良願等願為內臣獻鮮水海允谷鹽池平地美艸皆予漢民北魏始名曰青海亦謂之卑禾羌海水經注溫水東逕西海鹽池北又東南逕龍夷城又東逕卑禾羌海北有鹽池關駟曰臨羌縣西有鮮禾羌海世謂之青海東去西平二百五十里是也海周回七百五十餘里中有二山一曰魁孫陀羅海峯巒純白上有小廟廟內番僧於冰合時取出一年之糧入居焉一曰察罕哈達近西岸其峯卑小多土少石二山東西對峙水色青綠中流高起冬夏不枯不溢魏書吐谷渾傳青海周圍千餘里海內有小山舊唐書吐谷渾傳青海周回八百餘里明統志青海方數百里有魚無鱗皆負黑點西游荻疑字七十二道水滙為西海冬夏不溢不乾自日月山望之如黑雲冉冉而來以今證古載記略同也惟海中古出名馬今則未聞魏書吐谷渾傳海內小山每冬冰合處以良牝馬置此山至來春收之馬皆有孕所生得駒號為龍種必多駿異吐谷渾嘗

得波斯草馬放入海因生驄駒能日行千里世傳青海
 驄者是也隋書煬帝紀大業五年置馬牧於青海渚中
 以求龍種無效而止然則天馬來西信屬太乙奇況矣
 青海番名庫諾爾舊圖作呼腦兒元史憲宗紀四月
 年甲寅會諸王於顛腦兒之西乃祭天於日月
 山顛腦今亦譯改爲庫庫蓋已確知其爲青海矣而并
 改金山以稱海爲青海蓋已確知其爲青海矣而并
 年大軍征賊黨阿喇布坦溫布等追至諾爾北岸伊克
 哈爾吉河時人馬渴甚求水不得忽有泉從營前涌出
 成溪士馬就飲得不困眾歡呼奮勇遂獲賊首督臣以
 青海效靈奏聞詔封青海之神立碑致祭文曰
 惟神位協坎維德符兌澤鯨波萬頃榮回環昧谷之鄉
 鯤浪千重衍溢被流沙之域屬幅員之縣互徧藝桑麻
 沂潮汐之往來周茲墳壤曩以天戈奮武川后效靈涌
 泉驚疏勒之奇飲馬屈元冥之候爰從顯號式拊豐碑
 朕眷乃神功昭茲美報涵濡布潤禱祈既洽於與情芬
 苾薦誠望秩宜歸於祀典祇申秋享特詔祠官於戲配
 殷禮於瀆宗具著隆文之備助資生於邊徼永徵靈貺
 之長恪奉明禋尚其來格檢討李學錦詞也理藩院則
 例青海年例祭海該處王公等例應齊集陪祀無故不

到者由該大臣奏罰札薩克俸三年其故城有西
 海郡城二一爲王莽置在青海東漢書王莽傳元始五
 年羌豪良願獻鮮水海允谷鹽池爲西海郡後漢書西
 羌傳王莽諷諸羌使共獻西海之地初開以爲郡築五
 縣邊海亭燧相望及莽敗眾羌遂還據西海永元時西
 海及大小榆谷左右無復羌寇隴糜相曹鳳上言宜及
 此時建復西海郡於是拜鳳爲金城西部都尉將徙士
 屯龍耆永初中諸羌叛乃罷魏志郭淮傳正始九年涼
 州名胡治無戴圍武威進軍趨西海與戰於龍夷之
 北破走之水經注河水又東自河曲逕西海郡南又湟
 水東南流逕龍夷城故西零之地也十三州志曰城在
 臨羌新縣西三百一十里王莽納西零之獻以爲西海
 郡治北城一爲隋置在青海西十五里即吐谷渾之伏
 俟城魏書吐谷渾自正光後關徼不通伏連籌子夸呂
 始自號爲可汗居伏俟城在青海西十五里雖有城郭
 而不居恆處穹廬隋書地理志大業五年平吐谷渾置
 鄯善郡并置且末西海河源總四郡西海郡置在古伏
 俟城即吐谷渾國都統宣德威定二縣唐書吐谷渾傳
 隋煬帝破其眾置郡縣鎮戍隋亂因得復故郡李靖傳
 軍次伏俟城吐谷渾退保大非川是也河源故郡在

青海南本吐谷渾赤水城隋大業五年置唐初廢隋書
宇文述傳述以兵屯西平臨羌城吐谷渾西遁追至曼
頭城攻拔之至赤水城復拔之地理志河源郡置在古
赤水城有曼頭城統達化赤水二縣其山有十三山
曰阿木尼塞爾秦山在青海東南曰阿木尼末倫山在
青海東曰阿木尼那凌通布山在青海西南其峯尖直
故名曰阿木尼巴延尊崔山曰阿木尼洞舒山曰阿木
尼天心察罕山其峯甚峻無雪而白故名曰阿木尼兀
善通布山皆在青海西北曰阿木尼厄枯山在青海西
北其峯高險色黑故名曰阿木尼岡葛爾山在青海東
北近甘涼二州之邊又名龍壽山曰阿木尼巴延哈拉
山在涼州邊外又名大荒山曰阿木尼扣爾古爾板山
在黃河東岸哈爾吉山東山有二峯獨高積雪不消其
一為阿木尼麻禪母孫山即大雪山也番語稱祖為阿
木尼西海十三山番俗皆分祭之而以大雪山為最四
時禱祀焉又有察罕陀羅海烏爾圖山在青海西南烏
爾圖凡環繞青海之濱者亦有十三山土人皆名烏爾
圖謂之十三角云又有漢陀羅海山在青海西其西南
五十里又有

一索克圖山地多瘴氣兼生毒艸有烏克陀羅山高峯
壁立在青海西南有固爾班伊瑪圖山在黃河西岸青
海西南三百餘里三山相接皆名伊瑪圖繞濁羅池西
有蘇羅巴顏喀喇山在伊瑪圖山東北有石崖色黑多
冷瘴故名其岡嶺有巴爾陀羅海岡在青海南百里
黃河北岸有巴漢哈圖嶺近青海南岸有伊克哈圖嶺
在巴哈圖嶺東有察察嶺在巴哈圖嶺西南有納
布楚爾嶺在察察嶺東有蘇羅嶺在青海南少西二百
餘里即蘇羅巴顏喀喇山之東支有登諾爾台嶺在黃
河西岸蘇羅嶺東有忒們呼圖嶺在青海東南有布呼圖
去蘇羅嶺百餘里有海努克嶺在青海東南有布呼圖
嶺在青海東北有烏蘇圖嶺在青海東南有布呼圖
殷得爾碧柳圖嶺在青海西南二百餘里又有好來嶺有烏
蘭布拉克嶺在青海西南二百餘里其水有和爾河
在青海東南源出納拉薩拉嶺西北流一百餘里入青
海有哈爾濟河在青海北少東源出青海北岸哈爾濟
山東南流入十餘里入青海有伊克烏蘭和碩河在青
海北源出巴顏山南流入十餘里入青海其西七十餘
里有巴哈烏蘭和碩河南流六十餘里入青海東南有布喀
河詳北右末旗下其池有巴顏池在青海東南周四

十餘里有多羅池在青海西南三百五十餘里周一百五十餘里

子十人領之左境東自西甯邊外棟科爾廟舊圖作冬

外博羅沖克必拉北界門西至嘉峪關邊外洮賚河

界八百餘里洮賚亦作滔來陶賴討來在肅州南下流

祿縣呼蠶水出南羌中東北至會水入羌谷寰宇記呼

肅州志討來河水與城東水磨渠同派至威虜城又名

廣福渠又東至岔口與鎮夷黑河合流一名天倉河在

衛東北三百里一統志按輿圖今討來河發源州西南

五百餘里番界中有三派最西曰討來河其西又有哈

南有巴爾呼河北流百餘里與討來河合又東北百餘里

里與討來河會為一又東北流二百餘里入邊繞州南

至州東北合西來之水又東北出邊過金塔寺稍折而

北又轉東與張掖河合又北五百餘里入居延海折而

彥成平番奏議肅州鎮討賴川馬廠輿圖說討賴川馬

廠距肅州城四百餘里在南山之中其川東西長二百

餘里南北寬五六十里不等中為討賴河兩岸皆艸地

營孳九廠分布其間此廠至彼廠相距三四五六十

不等迤南山界牌外名素勒地甚遼闊係青海蒙古遠

游牧之地東去巴思洞即通甘州野馬川西接關外之

青頭山從廠北來道崎嶇兼有瘴氣人馬難行三百

里外此輩奸民多在甘州之邊境野馬川一帶該處毘

稱涼肅三府州南與西甯之大通接壤環山面河東西

長徑四五千里向係甘肅兩營馬廠地方遼濶其

中之野牛溝八寶山等處產有金砂雖經查禁而南自

利之所在奸民潛行偷挖聚散無常竟成盜藪而南自

西甯邊外博羅充克北岸博羅充克河源流詳北

蒙古源流記十二青海和碩七

至涼州邊外西喇塔拉界四百餘里東南自西甯邊外

拉喇山一統志納拉薩拉嶺在西甯邊外八十七里其

嶺也西有齊布泰爾嶺相近又有哈拉嶺接拉喇山

即哈拉嶺也西北至甘州邊外額濟納河四百餘里

額濟納舊圖作

厄几餒在阿拉善王旗西界。平番奏議永安營所屬之察漢俄博地方在甘州扁都口外西接野馬川野牛溝東連二道溝羊胸子為漢奸往來必由東北自永昌之路迤南伊斯們沁之外即係蒙古牧界。

邊外西南至嘉峪關邊外布隆吉爾河岸二千餘里。布隆吉爾河在今安西州北即南籍端水也漢書地理志冥安縣南籍端水出南羌中西北入其澤元和志晉昌縣

冥水自吐谷渾界流入大澤東西二百六十里南北六十里豐水卹宜畜牧一統志按輿圖及新志今有蘇賴

河亦名布隆吉爾河發源靖逆衛南山曰昌馬河北流轉而西經柳溝衛北會十道溝水為蘇賴河又西經安西

衛北三里又西經沙州衛西北黨河自南來注之又西

流三百里許豬為合拉池其流長七百餘里池方數十

里卽古南籍端水也今三衛屯田俱藉此水灌溉方

略康熙五十四年四月理藩院議青海左翼與哈密相

近**右境東自棟科爾廟西至噶斯池界二千五百餘里**

噶斯池在黃河上流鄂靈海東北固爾班蒙滾陀海山

東南六十餘里有三池一名鄂博圖噶斯池周二十五

里一名多木達噶斯池周十五里一名察罕噶斯池周

十餘里俱在黃河鄂博池之東番名固爾班噶斯池

方略康熙五十二年鑾儀使董大成疏言臣至噶斯池

巡視絕無來往人迹噶斯池地勢三面雪山中有一綫水

艸並蘆葦其大路在下特爾西南走藏東南走青海西

甯大通河半月即到永固城西北走柴達木吐魯番等

處乃策妄阿喇布坦出入咽喉要路是以臣於九月十

一日移駐得卜特爾五十四年大成又奏言臣於六月

二十二日從肅州出嘉峪關自關至噶斯池三千餘里

行至常馬爾河山水暴發馬匹多傷今於八月十二日

抵噶斯口奉旨自邊上至噶斯池一千七百餘里

會經河南達奏過何以稱有三千餘里噶斯池口路徑甚

窄策妄阿喇布坦斷不由彼行走今正寒冷之時著董

大成將噶斯口池內放火燒荒領兵回肅州五十五年

七月阿齊圖疏言自噶斯口過達卜遜戈壁南自松潘

邊外漳臘嶺嶺在生番番弓嶺地方此處當設兵南自松潘

有漳臘營設遊擊駐防明嘉靖二十年於此築城堡置

官軍雍正七年重脩方略康熙五十七年正月四川

青海和碩

松潘鎮總兵官路振揚疏言松潘所屬黃勝關無斥埃
向於漳臘營設一游擊統兵六百四十駐劄其南境直
抵南為襍谷安撫土司部種繁多俗號勇悍李殿圖番
行打箭爐與天全招討司明正土司接壤房正嘉
撫均無策漳臘何曾是大荒自注前明洪武十二年丁
玉併潘於松置州衛諸司入貢累朝叛服無常其甚
者宣德年間千戶錢宏調發征交趾激變番人正德年
間松潘熟番八大獲等作亂嘉靖年間土宣撫使薛兆
乾與副使李蕃相仇訐糾眾脅事王華不從屠其家
惟宏治七年巡撫張瓚破白羊嶺驚溪等三十一寨招
商巴等二百六族皆納款十四年攻青水黃頭諸寨
其碉房九百差強人意萬歷年間雪山國師喇嘛等四
十八寨寇漳臘史稱漳臘以北皆為大荒則當時剿撫
可知自我朝龍安置守漳臘置鎮北至博羅充克克
松潘置丞番人甯謐與齊民無異矣

河南岸千五百餘里東南自洮州邊外達爾濟嶺濟嶺

即一統志之托禮嶺也在洮州衛邊外洮河發源西北處即西傾山之脊嶺最高大其上平坦岫木茂盛

至嘉峪關邊外塞爾騰西爾噶拉金界二千餘里

在舊沙州衛西南三百餘里水出雪山之陰西北流豬
為澤為青海要道西爾噶拉金河即黨河在沙州衛西
古氏置水也漢書地理志龍勒縣有氏置水出南羌中
東北入澤溉民田一統志按輿圖今有黨河亦名西勒
哈金河發源衛東南山中北流二百餘里折西流百餘
里會南來一水又折北流繞沙州舊城之東新城之西
流百餘里入蘇賴河溉田甚廣當即古氏置水

東北自西甯邊外克騰庫特爾

西南至穆魯烏蘇河千五百餘里

蘇在黃河西大雪山北源出索諾木達什嶺北流四十
餘里折東北一百餘里又合南來之密喇河北來之薩
爾哈卜齊海阿爾昂諸水崇德二年遣使通貢七年復
東流三十餘里入黃河

偕達賴喇嘛奉表貢順治三年賜甲冑弓矢俾

轄諸額魯特十年封遵文行義敏慧顧實汗賜

金冊印康熙三十七年顧實汗第十子達什巴圖爾來

朝。詔封和碩親王。時顧實汗諸子皆前死。諸台吉授貝勒

貝子公等爵有差雍正元年達什巴圖爾子羅卜藏丹

津叛大軍討之越歲而定。康熙五十七年羅卜藏丹津

入藏歸覲為唐古特長陰約策妄阿喇布坦援已復約

青海台吉等盟察罕托羅海令如所部故號而自號達

賴琿台吉以統之世宗憲皇帝以和碩特自相

殘不忍遽加兵時兵部侍郎常壽駐西甯理青海務

命傳諭羅卜藏丹津罷兵不從則懲之羅卜藏丹

津詭言親王察罕丹津郡王額爾德尼額爾克托克托

冀謀據唐古特諸台吉不服將率兵與決勝負蓋以二

王首不附已欲誣以罪因脅諸台吉奉已如鄂齊爾汗

駐唐古特以遙制青海也上察其詐決討之

羅卜藏丹津竄準噶爾逆黨悉檻送京師及乾隆二十

年大軍剿達瓦齊抵伊犁羅卜藏丹津就擒

宗純皇帝告祭

太廟

社稷行獻俘禮

御午門樓受之以

世宗憲皇帝宥罪之旨

授藍翎侍衛餘戚屬處伊犁者免內徙

詔定游

牧地界。方略康熙五十八年五月差往西吉木等三處

厄魯特貝子阿喇卜坦並其所屬台吉阿爾薩郎及貝

勒額爾德尼額爾克等會同西吉木等三處官示以設

立疆界情狀據云青海人等荷恩甚厚何惜隙地

地可耕者聽兵民悉耕之但留我等游牧處所足矣臣

案西吉木等三處故為西刺郭勒蒙古部人游牧所在

兵民先已耕種其隙地令蒙古人等游牧如故達里圖

地有車臣貝勒屬人與兵民依水道相雜耕種以西吉

木水源並淖泥艸埠地不可耕蒙古人等游牧其間循

水而下則兵民與貝勒額爾德尼額爾克及貝子阿喇

卜坦等屬人悉在兩岸交錯種地臣即會同所司並台

吉宰桑等令於交錯耕種處立界不得逾越平番奏

議查自雍正年間平定青海插旗定地以黃河為界河

北二十五旗蒙古河南有五旗蒙古其餘均屬番族而

河北土地肥饒河南則水艸不能皆好自來番族皆謂

蒙古源流記十二青海和碩

偏坦蒙古。盡與善地。常有垂涎。河北之心。當其始分。族而居。每族不過百餘戶。或數十戶。地廣人稀。游牧尚可。相容。迨後。丁口日繁。互有強弱。搶劫蒙古。乃其世仇。覲強。且均逃散。乞食窮苦。實在可閔。云云。按後奏議。又謂河南四旗。較河北稍為富強。然則貧弱者。止土爾扈特。西旗一。三年一貢。分三班。九年而周。置互市於西甯西。

川口外之納喇薩喇地。蒙古謂曰納喇。月曰薩喇。卽

四川口外西南八十七里。方略雍正二年四月。奮威將軍岳鍾琪奏言。大將軍年羹堯前奏稱。每年青海與內地。定於二八月貿易。以那喇薩喇為交易所。經議政大臣議改。令四季交易。甚便。按親王察罕丹津公拉察。卜等諸台吉。並居黃河之東。迨近河州。去松潘不遠。向在河州松潘二處貿易。今若定於那喇薩喇。恐黃河東西兩翼。蒙古所居。有無不足。供給不如。仍於河州松潘貿易。為便。河州定於土門關附近。雙城堡。松潘定於黃勝關之西河口。二地並有城堡房屋。地形寬濶。水艸豐好。可為永遠互市之所。又郡王額爾德尼額爾克托克。

托爾。郡王塞爾騰。札爾等諸台吉部落。在黃河西。近西甯。請移其貿易地於西甯口外丹噶爾寺。至蒙古貿易。悉資牲畜。請於每年六月以後。聽其隨時貿易。則蒙古商販。並獲准行。又乾隆九年七月。甘肅巡撫黃廷桂奏言。西甯口外日月山西南地名沙刺庫爾。距丹噶爾六十餘里。乃番族出沒經由之處。其地孤懸口外。氣候甚寒。不能耕種。平番奏議。嗣後無論何州縣羊客。與河北蒙古買羊易貨。止准於西甯縣屬日月山卡以內。東科爾寺丹噶爾及大通縣屬之。如內蒙古例。編置烏什溝察罕俄博等處。互相交易。

佐領以札薩克領之。凡青海和碩特二十一旗。西前旗。札薩克親王品級多羅郡王游牧。顧實汗第六子多爾濟之次子策旺喇布坦。號達賴岱青。嗣父為和碩特八台吉之一。康熙三十六年來朝。四十二年封多羅郡王。

四十四年。子額爾克巴爾珠爾襲。四十五年。為諸昆弟。

袁古孝文紀十二 青海和碩

所迫自戕死于朋素克旺札勒降襲多羅貝勒雍正三年授札薩克四年來朝仍封郡王乾隆四十七年

詔世襲罔替佐領五十六年朋素克旺札勒孫索諾

木多爾濟以功

賜親王品級

因官兵征廓爾喀豫備駝馬巡查驛

站收地

按舊圖此為公停多布達喜牧地

在布喀河南岸

布喀河詳後北右末旗下

東至烏圖起爾沙陀羅海

按北末旗界

南至西拉庫圖爾果

庫圖爾

接玉樹番界番子自雍正十一年安插後除覺巴拉刺布二

族承當遞送公文濟渡等差不納貢賦外其餘三十九族計入千三百六十九戶每年每百戶納馬一匹折銀

兩西至察罕烏蘇呼魯恭納

接班禪額爾德尼商上堪布駐牧界

北至布

喀河濱納令希楞

接甘州府邊外界

前頭旗札薩克多羅郡王

游牧碩實汗第五子伊勒都齊有子二長罕都再傳嗣

絕次博碩克圖濟農之第三子曰察罕丹津號岱青和

碩齊康熙四十年來朝封多羅貝勒五十六年晉封郡

王五十九年從大軍送達賴喇嘛入藏雍正元年敘功

封和碩親王三年授札薩克十三年卒子惇多布旺札

勒先卒嗣絕

詔以察罕丹津從子拉察布之子

旺舒克嗣子旺丹多爾齊帕拉木繼襲爵嗣復絕

詔以旺舒克從子納罕多爾濟降襲多羅郡王承察

罕丹津祀乾隆四十七年

詔世襲罔替

佐領十初察

罕丹津之弟根特爾娶噶爾丹之女布木為妻

上鑒其誠

論令完聚根特爾卒子丹衷嗣初授輔國公以大軍自
 青海討準噶爾遣所部助獻糧餉復以兵從至藏論功
 晉封固山貝子卒無子上不忍納諭曰丹衷實心效力身故
 眾及牧地川總督岳鍾琪遣員會同禮薩克等察明戶口數目歸
 使各得其所牧地初察軍丹津及羅卜藏丹津領青
 羅卜藏丹津牧河西近布隆吉爾以河為界方喀察
 薩克郡王達什仲鼐等四旗均在河南較河北各旗稍
 為富強而在河南日與番子尋讎臣等籌商莫若將該
 四旗移之河北空地助勒蓋一帶與各蒙古屬商將該
 既可免野番滋擾又可作內地屏藩奉旨是
 示番賊以弱不可輕議更張事遂寢案達什仲鼐者
 罕多爾濟之子四旗者和碩特前頭旗及南左翼中旗
 南右翼中旗土爾南當黃河之曲有小哈柳圖河入於
 履特南前旗也黃河重源再顯於巴顏喀喇山之東麓二泉流數
 黃河里合而東南流曰阿爾坦河阿爾坦蒙古言金也

水色微黃似之東北流三百餘里至鄂屯塔拉為古星
 宿海元史所謂火惇腦兒也直西甯邊外西南千一百
 餘里星宿海於羣山環繞中有地平曠可三百里泉千
 百泓隨地涌出大小錯列望若列星阿爾坦河自西南
 來皆匯入焉東流百餘里又東南注札凌海海周三
 百餘里東西長南北狹河互其中而流番語謂白為札
 長為凌以其水色白也而錢氏站遂從而為之詞曰所
 謂河出昆侖虛色白也不思阿爾坦已言水色似金何
 緣行至此復納色白之稱蓋昧其初源而以重源所發
 之巴顏喀喇為昆侖因致斯誤矣海水自白河水自黃
 亦不相涉也又東南注鄂凌海在札凌東五十餘里周
 亦三百餘里形如匏瓜西南廣東北狹番語謂青為鄂
 言水色青也即元史所謂滙二巨澤名阿刺腦兒者也
 使札凌為河色白然則鄂凌又為河色青乎足證札凌
 鄂凌皆因海內稱矣由海東北流出折東南南抵巴顏
 渾嶺下復正南流百五十里水色始變綠而黃又東南
 流曲曲七百餘里繞大雪山南古積石山也番名阿木
 尼麻禪母遜阿林阿木尼謂祖麻禪謂險惡母遜謂冰
 猶言大冰山也山自巴顏喀喇東來當黃河北岸縣互
 三百餘里上有九峯甚高冬夏積雪在西甯邊外西南

五百三十餘里。元史謂之亦耳麻不莫刺。黃河依山南麓東流折而東北。有三坤都倫河。前後自東南來注之。三坤都倫者。一日德特坤都倫。出賴楚山西北流三百餘里入黃河。即元史納鄰哈喇河。自白狗嶺北流者。一日都爾達都坤都倫。出納克多木精山西北流。屈曲三百數十里入黃河。當河流自南轉東北處。即元史乞里馬出河。自威茂州西北岷山之北流者。一日多拉坤都倫。源出岡甄山西北流六百數十里入黃河。正當大河於烏蘭莽驪山麓折而西北流之處。即元史鵬梭河。自鵬梭山西北流七百里。過札塞塔失地與河合者。黃河既納出此三水。勢益盛。至烏蘭莽驪山下始折而西北流。二百里。小哈柳圖河自東北來入之。小哈柳圖源出東北魯察布拉山二源。西南流百里合。又八十里。西入河。當游牧西土爾扈特南前旗東。舊圖謂之巴哈圖。又曰巴罕哈。東至拉布楞希拉得布沙。接南右翼南留圖。皆此河也。

至和托果爾希里克 接土爾扈特南前旗界 **西至巴爾鄂博巴彥**

烏拉 接南左翼中旗界 **北至額爾德尼布** **烏魯勒卜達巴**

接貴德廳界 **前左翼頭旗札薩克多羅郡王游牧顧寶汗第**

三子達蘭泰之子哀布 一作固木布 **號阿齊巴圖爾康熙四**

十三年以先諸台吉內附封多羅貝勒四十四年卒子

額爾德尼額爾克托克托 一統志作厄爾德尼 **五**

十五年 **詔分領青海左翼雍正元年敘進藏功**

晉封郡王三年授札薩克乾隆四十七年 **詔世**

襲罔替 佐領 **牧地** 案舊圖此為公嘎爾丹達什牧地貝勒額爾德尼額爾克托克托

在烏蘭木倫河北額集納河南初衰布游牧嘉峪關外鄰哈密準噶爾及諸回使往來必經之順治十三年葉爾羌回長遣使入貢抵肅州袁布以葉爾羌嘗奪其屬將襲之甘肅巡撫周文煜徙貢使至甘州袁布挈千餘騎分道入聞官軍嚴備遁歸卒不敢為邊患及羅卜藏丹津叛以額爾德尼額爾克托克托不附已掠其

游牧額爾德尼額爾克托克托爾拒之不敵所部多卻
走因攜妻聞道至甘州乞援子阿喇布濟索諾木達什
等集眾廬戰七日賊始退率屬眾來歸貝

子延信置之蘇油口內亂定乃歸游牧在大通河南
岸大通河源出青海西北阿木尼尼庫山南諾爾東南

注之曰烏蘭木倫河東百五十里有哈爾渾河自北來
西北來會東北經甘肅南受一水又東北有滿楚喀河自

小水六南受小水五至西大通堡南又東南流八百里北受
東南入黃河即古浩靈水也河北為西右翼前旗游牧

地案前左翼頭旗及西右翼前旗皆駐牧在青海北
瓊科地方平番奏議青海池北瓊科地方甚為寬廣足

數各旗駐牧注五見綽東至阿木達賴台接西右翼南
羅斯部南右翼頭旗下

至固爾班塔拉之北沙拉圖接北右翼旗及東上旗界西至齊擦擦
呢布楚勒接甘肅州府北至巴彥布拉克接涼州府西後

旗札薩克多羅貝勒游牧郡王策旺喇布坦從子達顏

祖多爾濟父薩楚墨爾根台吉相繼為青海右翼長康熙

熙三十年達顏嗣五十五年以議遷達賴喇嘛瑚畢勒

罕事定詔分領青海右翼是年十二月來朝封

多羅貝勒有番族曰瞻對在雅籠江西境其祖為瑪什

爾濟布木子二長革松嫩次按嫩不相能革松嫩子琳

沁布及孫策冷旺布屯牧瞻對按嫩攜子策冷札布徒

奔霍爾附青海說多爾濟以兵侵瞻對掠番屬二千餘

戶策冷旺布女弟之夫曰喇瑪布屯牧喇衰與定謀內

附納其土及民數瞻對屬番三千戶喇衰屬番千戶且

獻明所給印會策旺喇布坦遣宰桑取霍爾賦使以私

至打箭鑪詭稱多爾濟及子薩楚墨爾根孫達顏相繼

徵瞻對賦瞻對久為青海屬請勿納我守汛臣遺書詰

之策旺喇布坦稱宰桑辭誣且謝罪

旺布及喇瑪布官為內屬即隸泰甯協早和營之瞻對

喇衰二安撫司也策旺喇布坦卒其妻額琳沁旺布謀

奪霍爾諸地達顏以策旺喇布坦恤育恩弗與校側冷

蒙古源流卷一 青海和碩

札布忌策冷旺布內附攘附牧地

遣官往勘知

霍爾為達顏屬

飭額琳沁旺布給之復

諭達顏遣使霍爾察歸所攘瞻對地

命惟謹

五十七年卒子

旺舒克喇布坦嗣六十年卒無嗣達顏妻玉木楚木

察罕達喇請以達顏弟噶勒丹岱青諾爾布之子達什

車凌嗣 詔降襲固山貝子噶勒丹岱青諾爾布

初為聞散台吉雍正二年羅卜藏丹津裔之叛不從迎

降大軍復以兵擊賊黨敘功封固山貝子世襲罔替

世爵自此始

噶爾丹岱青諾爾布尋卒其妻請以達什車凌

兼襲之

詔從優加恩併兩貝子爵為貝勒仍世

襲罔替三年授札薩克

佐領

牧地

康熙五十四年準噶爾侵哈密敗遁議撤

噶斯駐防兵以達顏屬台吉等游牧柴達木通噶斯之

察罕齊老圖

遣侍衛等駐其地五十五年

兵屯噶斯

跨柴集河其水北注鹽池

池在青海西南周百餘里產青

鹽蒙古名達布遜淖爾其水自錫喇庫特爾山之莫和

爾河與布拉克地察罕烏蘇河西來匯為此池又自池

東南流出經百餘里會西來之巴爾虎河又七十餘里

柴集河自東南來入之各曰鹽河復東南流六十餘里

淪於功額池凡青海蒙古與西甯一郡軍民並各種蕃

回食鹽皆取給于此案十三排圖此為台吉額爾德

尼巴圖爾牧地貝勒達顏牧地在天沁察罕哈達之西

博爾淖爾之北又功額淖爾與克爾特黑淖爾殷德爾

圖淖爾三池相峙如鼎足然但不相通注爾功額周五

十餘里其北有細納池周四十餘里西南有奇爾多克

池周二十餘里地皆沙鹵鹽池之水淪入於內理藩

院則例青海池西地北為產魚鹽之地准窮苦蒙古挖

鹽捉魚請領各該旗王公札薩克台吉照票運往東至

丹噶爾西甯大通一帶售賣易換布匹口糧等物南至

錫喇鹽海子察罕托羅海

接南左翼次旗及達賴喇嘛商上堪布駐牧界

合約爾巴爾古。接土爾扈特中旗界。西至布隆吉爾河源。接南左翼後旗

界。北至果庫圖爾希拉庫圖爾。接喀爾喀南右翼旗界。北右翼旗

札薩克固山貝子游牧。顧實汗第七子瑚魯木什順治

六年。助大軍討河西逆回。復招降西甯城。賜巴

圖爾額爾德尼岱青號。有子四。長根札再傳絕。次哈坦

巴圖爾。次達爾巴。次秉圖。康熙四十四年。哈坦巴圖爾

率遺疏為子達什惇多布求恤。詔封輔國公。尋

卒。無子。五十七年。準噶爾襲藏。命青海諸台吉

往援。時達爾巴之孫車凌惇多布孤幼。母楚克賚納木

札勒以所屬唐古特兵萬從軍。大軍入藏。噶爾丹糧餼雍

正元年。議功。

特賜車凌惇多布貝勒爵。尋附羅

卜藏丹津叛。大軍至。迎降。

詔置伊克烏蘭和碩。

給茶麥養之事。定降固山貝子。三年卒。無嗣。以其從祖

秉巴之次子丹巴襲。授札薩克。乾隆四十七年。

詔世襲罔替。佐領六。牧地。案舊圖。此為台吉色布騰。台吉

即車凌惇多布也。在青海北岸。有伊克烏蘭和碩。巴哈烏蘭和

里山南流百餘里。入庫庫諾爾。東至沙拉哈吉爾。接

青海圖海北至瓊科約二百餘里。上旗。南至庫庫諾爾齊津。接綽羅斯南

界。圖阿拉爾。接綽羅斯北中旗界。北至烏蘭和碩。接前左翼

旗。札薩克貝勒品級固山貝子游牧。顧實汗第八子桑

噶爾札生子塔薩博羅特號和碩特子二長惇多布達

什次索諾木達什康熙四十四年惇多布達什封輔國

公初青海台吉內附惇多布達什及索諾木達什幼且避痘未入親至是親王達什巴圖爾奏諸昆

弟子姓惟瑚嚕木什及桑噶爾賜爵因有是命雍正元年敘入藏功晉

札裔未鎮國公未幾卒羅卜藏丹津叛以索諾木達什鄰牧誘

擒之尋脫歸詔封固山貝子給上等產業青海

定遣歸牧三年授札薩克次子噶勒丹旺札勒第三子

莽鼐相繼襲莽鼐卒子羅卜藏色布騰襲乾隆三十一

年以不嚴防汛罪郭羅克番掠所部牧畜逸走削札薩克改授閒散

貝子以其弟巴濟勒特代掌札薩克降授一等台吉四

十七年

詔世襲罔替四十九年子拉札布襲五

十六年卒

詔仍以羅卜藏色布騰襲復因大兵

征廓爾喀巡綽臺站功

賞給貝勒品級佐領三牧

地案十三排圖牧地在布隆吉爾河南為貝勒達顏之

積中阿爾巴圖駐牧處地盡沙磧烏蘭烏蘇河出東南沙

魯克里入達布遜淖爾東至哈喇諾爾接北右南至科爾

木接肅州南左翼後旗札薩克輔國公游牧顧實汗長

子達延鄂爾齊汗之次子多爾濟子垂庫爾生子五長

噶爾丹達什康熙三十六年從達什巴圖爾內附五十

年封輔國公雍正元年敘入藏功晉鎮國公一統志作護國公青

海有護國公三年授札薩克子丹津納木札勒索納木

巴勒濟相繼襲卒皆無嗣乾隆十三年 詔以索

諾木哀布鄂齊爾汗第三子次子之子索諾木多爾濟襲降授

輔國公承噶爾丹達什祀四十七年 詔世襲罔

替佐領牧地案舊圖噶爾丹達什牧地在大通河南岸

平番奏議葉什羣族番子各騎馬持械至胡丹度地

濟之弟表作喇特納錫第東至吉噶素台鄂蘭布拉克

南至和洛海接土爾扈特南中旗界西至布都克圖

烏蘭和碩接北末旗界北至青海北前旗札薩克輔國公游

牧鄂齊爾汗季子墨爾根諾顏子二長車凌康熙五十

年封輔國公雍正三年授札薩克乾隆四十七年

詔世襲罔替佐領牧地在青海西岸案圖牧地當布

入青海處又康熙圖此為貝勒噴蘇克王札兒忒黑巴

及公達什公多普駐牧處十三排圖此為貝勒彭蘇克

旺札爾駐牧處平番奏議乙旦木等各騎馬持械行

至塔爾蓋地方見格勒克布濟公旗下蒙古昂貴年

達克等十五戶在彼牧放案格東至科依特陀羅海接

左翼後旗及綽南至柴吉希巴立台接南左翼西至車

羅斯北中旗界北至哈達圖接甘州府南右翼後旗札薩克

輔國公游牧鄂齊爾汗第五子索諾木達什康熙五十

年封輔國公五十一年卒次子諾爾布朋素克襲雍正

元年敘進藏功增俸三年授札薩克四年卒嗣子達什

巴勒珠爾襲七年卒無嗣

詔以其從祖索諾木

哀布之子車凌襲承索諾木達什祀乾隆四十七年

詔世襲罔替

佐領

牧地在青海東岸

案圖牧地在

北巴哈淖爾之東坤都倫河自察罕鄂博圖山兩源不

十里而合南入西甯府有

世宗憲皇帝聖製碑

在旗東至賀爾

接西甯府

南至哈沙圖

接南右翼西至

哈拉素布魯漢

接東上

北至庫庫諾爾

接前左翼頭旗

界西右翼中旗公中札薩克一等台吉游牧顧實汗伯

兄哈納克士謝圖孫圖瑚爾綽克圖

哈納克士謝圖祖

衛拉特汗越四傳至圖瑚

爾綽克圖皆世為長嗣生子四次達木巴達爾濟次

僧格僧格之子車凌納木札勒康熙三十六年從達什

巴圖爾內附雍正元年羅卜藏丹津脅之叛不從游牧

被掠集昆弟子姓來歸自編屬丁為佐領青海定

遺歸牧三年設公中札薩克

猶滿洲蒙古八旗

之公中佐領也凡三

十三台吉以車凌納木札勒領之授一等台吉十年卒

無嗣 詔以達木巴達爾濟之子巴勒襲乾隆四

十七年

詔世以公中議襲

佐領

牧地跨柴達木

河案圖牧地在柴達木河南舒哈河自游牧西無名海
子流出西北入於沙柴達木河出河源北托遜淖爾
而西北流格德爾古河烏蘭烏蘇河布隆吉爾河俱自
其東注之又西入於沙青海圖都藍寺至色爾開莊約
六十餘里色爾開至南柴達木約四百餘里南柴達木
蒙古駐牧至玉樹約八百餘里托素諾爾至南柴達木
約三百餘里北柴達木駐牧蒙古無所至里數方略

雍正七年十一月議政大臣議覆噶斯駐兵事宜噶斯地窄可駐兵百人餘並駐柴達木柴達木之西為得卜特爾駐兵六百又西為察罕烏蘇駐兵四百兩地水地足資游牧所在聲援更聯屬矣九年七月柴達木之北伊遜察罕齊老圖地方乃直達安西沙州之路為巴里坤軍營之後戶最為緊要此處或駐兵一千名或入百名建築小城一座以為捍禦再設喀倫以瞭望賊蹤

東至諾木罕河接西翼後旗南至諾木罕木魯接玉樹番界巴顏喀喇山在旗南西至滔賚接嘉峪关北至希勒沿接北左翼西右翼前旗札薩克一等台吉游牧貝勒納木札勒之弟納木札勒南左翼未旗阿喇布坦雍正元年羅卜藏丹津舊之叛不從三年授札薩克一等台吉乾隆四十七年

詔世襲罔替佐領二牧地在大通河北岸其南岸為前左翼頭旗牧地東至察罕阿爾吉永安接西

甯府大通縣界南至約呼賚口接南翼末旗界西至柴達木察罕巴彥

托羅海接前左翼頭旗界北至希立永安接涼州府邊外界南右翼中

旗札薩克一等台吉游牧博碩克圖濟農長子岱青巴

圖爾有子三長阿喇布坦札木素康熙五十九年封輔

國公雍正三年授札薩克乾隆五年卒無嗣

以其弟惇多布鄂木布之子達什納木札勒襲卒嗣子

禮塔爾襲時達什納木札勒有子隆賁幼禮塔爾母匿

不告四十年郭羅克番掠青海牧禮塔爾為所戕駐劄

西甯大臣以隆賁狀聞

詔降襲札薩克一等台吉四十七年

詔世襲罔替佐領五牧地案舊圖台吉拉布坦

札木蘇牧地在魯察布拉山之東當枯
枯烏蘇河源其北為阿齊諾門罕牧地
當魯察布拉山之西魯察布拉舊作羅
插普刺又作魯又蒲拉即禹貢
之西南三百三十餘里一名西疆山亦
名強臺山在洮州廳
西傾次陰列漢書地理志隴西郡臨洮
縣西北史吐谷渾傳阿豺升西疆山觀
洮江源水經注
沙州記曰洮水與墊江俱出強臺山南
即洮州臨潭縣西南三百六十里元志
強臺山在臨潭縣西南三百六十里
普喇山近黃河自東折而西北之東岸
黃河以南諸山無大於此者洮河發源
志西傾山延袤東至庫克烏松
千里外跨諸羌族番五十二族大半皆
有糧地又與
二種熟番八族購辦川茶自行運買生
業較為充裕
四川之松潘相近隆務三大寺招住喇
嘛不下二
三萬人未免易藏奸宄道光二十六年
六月陝甘總

督布彥泰陝西巡撫林則徐奏剿洗黑
錯寺喇嘛及濟
惡各番情形竊照循化廳卡外之黑錯
寺地方番族眾
多素稱獷悍其在寺內為僧者亦係
該處番子平時
率眾行劫犯案則匿犯抗官其頭目
所管職事有香
捏勒巴吉哇等名色皆係該寺喇嘛
輪換充當遇有
眾之事一切號令悉由寺內傳出各
莊番族無不聽
該寺坐落西北山谷之間路徑狹窄
我兵欲攻先須
理番莊臣達洪阿當將周圍路徑探
確於閏五月十一
日寅刻帶兵進剿經過番莊隨燒隨
進內有索莽古
一處伏賊甚多經官兵用大礮轟
洗道行近該寺
有馬隊紛出迎敵當分兵為兩翼一
由池北山嶺夾擊臣達洪阿由中路
山溝抄入將該
寺放火燒燬光燄徹宵次日查點所
燒番莊共三十
處寺內本有僧院四百餘所俱成灰
燼洮州河州附近
民人來觀者同聲稱快理藩院則例
一奎屯希哩鄂
倫布曲瑪爾屯次卡倫三處為循化
貴德門戶三卡
間又有小隘口十餘處皆循化貴德
地方特派頭目
名分駐各舉可貴德兩營每年霜降
以前循化參將
頭目鈐轄一循化貴德兩營每年霜
降以前循化參
貴德游擊豫先定期會同兩廳各帶
兵一百名穿越

地至清水河交界。會閱一次。一河州關外循化貴德間門以外。該地方官酌定日期。每月准民人貿易二次。喇嘛寺院。均不准開設棚廠。店口嚴禁匪人出入。南至齊克特尼諾爾。接土爾扈特南前旗界。十三排圖。作濟克西伊淖爾。在哈沙圖淖爾之西。都拉坤都河之北。西至僧格圖木齊。

接南左翼。北至庫克烏松西山。接貴德廳界。平番奏議。貴德所屬有生熟野番三種。熟番五十四族。向來種地納糧。均能謀食。生番十九族。居貴德東南。畜牧為生。距河稍遠。惟野番八族。居河北。其餘七族。現在插帳河濱。遠難控制。南左翼中。

旗札薩克一等台吉游牧博碩克圖濟農次子墨爾根諾顏子拉察布生子三。長察罕喇布坦。次旺舒克喇布

坦。次旺舒克。旺舒克別襲察罕丹津所遺札薩克親王爵。事見前。康熙五十年封

拉察布輔國公。五十五年。晉固山貝子。雍正元年。敘入

藏功。晉多羅貝勒。未幾。附羅卜藏丹津叛。大兵至。懼討。奔巴爾喀木子察罕喇布坦等迎降。招拉察布至。

詔降為鎮國公。三年。宥罪授札薩克。徐星伯太守藏有內府十三排圖。穆手摹之。而不能定為何時所續。今案康熙圖。黃河北岸。哈克圖河南。為貝色拉。又普駐牧處。即貝子拉察布也。十三排圖同。而貝色拉。又普作貝勒。拉察布。據傳拉察布於雍正元年封貝勒。旋叛削爵。然則十三排圖。乃雍正初年所續。舊稱為乾隆圖者。非也。九年。土爾扈特族諾爾布叛。拉察

布復附之。察布喇布坦諫不從。攜之由索羅木河遁。副都統達爾率兵追之。察罕喇布坦降。拉察布亦悔罪。歸

青海牧。諭交察罕丹津嚴行管轄。授察罕喇布

坦札薩克一等台吉。乾隆二年卒。子多爾濟色布騰襲

蒙古源流卷十二 青海和碩

四年卒無嗣。詔以旺舒克喇布坦襲。三十三年

卒。子納罕多爾濟襲。三十六年。詔襲其從兄旺

丹多爾濟帕拉木所遺札薩克。授多羅郡王爵。前頭弟

羅卜藏丹旌襲所遺札薩克一等台吉。四十七年。

詔世襲罔替。佐領牧地。西濱黃河。有恰克圖河。東南

來流入之。恰克圖河在洮州廳西六百餘里。黃河東岸

圖爾根山之北。折而西北流。折而北。會巴哈

爾郭爾。在恰克圖河之北。源出古爾班圖爾哈山。會三

以入於東至巴哈圖爾根。接前頭南至阿爾坦果爾。接

里克西至伊克圖爾根。接阿爾北至巴哈圖爾根。接察

們罕游北左末旗札薩克一等台吉游牧札薩克郡王

額爾克巴勒珠爾。西前次子伊什多爾札布。雍正元年。

羅卜藏丹津脅之叛。不從。三年。授札薩克一等台吉。乾

隆四十七年。詔世襲罔替。佐領牧地。案十三排

勒達顏東至柴吉齊沁。接北前南至鹽海。接玉樹西至

哈唐和碩。接西前北至和特克。接甘州府北右末旗札

薩克一等台吉游牧墨爾根台吉第六子額璘沁達什

初封固山貝子。晉多羅貝勒。以附羅卜藏丹津叛削爵。

有子三。雍正三年。授次子達瑪璘色布騰札薩克一等

台吉。乾隆十四年卒。無嗣。弟博貝襲。二十五年卒。無嗣。

詔以額璘沁達什長子巴特瑪色布騰之子旺

札勒襲四十七年

詔世襲罔替

佐領

牧地在布

喀河源沙爾諾爾之西

布喀河在青海西源出青海西

名喀喇錫納河南流一百餘里與英額池水會池周
百五十餘里二道相離其水東南流一百餘里會於
喀喇錫納河復東南流六十餘里至天沁察罕峯北與
沙爾諾爾水會即舊圖所稱善池也諾爾周六十餘里
其水東流至天沁察罕峯前亦入喀喇錫納河又東流
七十餘里受北來之羅子河西爾哈河又東五十餘里
受北來之濟拉瑪爾台河乃名布喀河又東流七十餘
里注青海其河受六大大水岸闊流深夏月人不可渡青
海左右諸水無大於此者一統志按唐書吐蕃傳開元
十四年吐蕃大將悉納邏攻甘州會大雪乃踰積石塞
趨西道以歸隴右節度使王君奐豫遣謀出塞燒野艸
皆盡悉諾邏頓大非川無所牧馬君奐率秦川都督張
景順窮躡出青海西方冰合師乘而度於時鹵已喻大
非川留輜重疲弱君奐縱兵俘以旋據此則大非川濱

青海西即今布喀河也唐時為入蕃西道胡三省通鑑

注云在鄯州西三百餘里道里太近又引十道圖在青

海南疑東至色爾柯克達巴

邊外海接西左翼西至薩爾魯克

翼北左外東上旗札薩克一等台吉游牧顧實汗第四子巴

延阿布該阿玉什有子十六分牧青海及西套札布其

季也留處青海

留處青海者四曰札布曰阿六年從達什巴圖爾內附雍正三年授札薩克一等台

吉轄其族乾隆四十七年

詔世襲罔替

佐領地在青海東北岸東至阿拉賴達巴木魯

接南右翼南至柴吉

接綽羅斯右西至青海北至烏爾旨希巴立台

翼頭旗界蒙古游牧記十二

青海和碩

三

接前左翼頭旗界。南左翼次旗札薩克一等台吉游牧郡王額爾德尼額爾克托克托爾子四長阿喇布濟。雍正三年授協理台吉。九年以功晉一等台吉。未幾令額爾德尼額爾克托克托爾於諸子中選擇可襲王爵者。封其第三子索諾木丹津為長子。阿喇布濟晉輔國公。尋卒。次子索諾木達什嗣協理台吉。阿喇布濟子多爾濟襲輔國公。乾隆十一年額爾德尼額爾克托克托爾請以所屬十佐領給索諾木丹津十之六。給第四子車凌多爾濟十之四。以索諾木達什隸索諾木丹津。以多爾濟隸車凌多爾濟。別設一札薩克。允之。授多爾濟札

薩克一等台吉四十七年。

詔世襲罔替。與前左翼頭旗

共佐領九牧地。案康熙圖此為親王魯普藏丹巾衣忒黑巴牧地即羅卜藏丹津也。有鹽池。案鹽池即柴集河水所注之池。注見西後旗下。東至沙拉圖。接達賴喇嘛商南。南至海達克。接土爾扈特。西至努克孫山鄂昔齊。接西後北至烏蘭墨爾河。接綽羅斯南。南左翼末旗札薩克一等台吉游牧。顧實汗次子鄂木布號車臣岱青。順治六年助大軍討河西逆回。復招降西甯城賜土謝圖巴圖爾岱青號。卒。長子墨爾根台吉嗣。詔去巴圖爾號。襲土謝圖岱青號。卒。子納木札勒襲。自號額爾德尼。康熙三十六年入。覲封多羅貝勒。仍襲土謝圖

岱青號卒子羅卜藏察罕襲雍正元年附羅卜藏丹津

叛旋悔罪降 詔置西甯口外給茶麥養之事定

議罪削爵三年 命仍領游牧眾授札薩克一等

台吉六年來朝封輔國公乾隆七年卒子多爾濟色布

騰降襲一等台吉四十七年 詔世襲罔替 佐領

牧地 按康熙圖自博洛拉克河源北岸東至西甯邊

普吞札爾忒黑巴台基蘇爾札忒黑巴牧地十三排圖

勒巴爾朱爾拉布坦牧地 方略康熙十三年秦蜀道

梗鄂木布以所部兵屯大艸灘外其地饒水艸因來徙

牧為守汛者所禦復乞屯牧黃艸灘亦不允嗣納木札

勒亦屢以為言 諭曰雖四十九旗蒙古未有令

游牧內地者 當博羅充克克河源 博羅充克克舊作波

所請仍不允 洛沖科克又或無沖

字即古遑水一名洛都水者在西甯府西北邊外當

青海之東源出噶爾藏嶺元人所謂祁連山明志之熱

水山也有一泉一曰伊克烏拉古兒台一名土爾根烏

拉古爾台一名察哈烏拉古爾台南流二十餘里匯為

一水名博羅充克克河其東有布虎圖嶺二泉亦南流

三十餘里台曰昆都倫河東南流三十餘里與巴哈圖

河合流六十餘里入博羅充克克河又東南流七十餘

里至棟科爾廟南有土爾根察罕河自西南南五十餘

來會水勢始盛轉東流四十餘里入西甯邊鎮海營是

為西甯河即遑水也又東流三百餘里南至莊浪衛降

唐堡入大通河漢書地理志金城郡臨羌西北至塞外

有西王母石室僊海鹽池北則遑水所出東至允吾入

池北又東南流逕龍夷城故西零之地也又東南逕卑
禾羌海北有鹽池世謂之青海東流逕湟中城北故小
月氏之地也又東右控四水導源四溪東北流注於湟
又東逕赤城北而東入逕戎峽口右合羌水又東逕臨
羌縣故城北又東盧溪水注之又東逕臨羌縣故城
南又東右合溜溪伏溜石杜蠡四水注之又東臨羌縣
東龍駒川水注之又東長甯川水注之又東牛心川水

注之又逕西平城北又東逕土樓南右則五泉注之又
東右合蔥谷水又東逕東亭北東出漆峽東流右則漆
谷常溪注之右則甘夷川水入焉又東安夷川水注之
又東逕安夷縣故城又東左合宜春水又東勒且溪水
注之又東左則承流谷水南入右會達扶東西二溪水
東流期頓雞谷二水北流注之又東吐那孤長門兩川
南流入之又東逕樂都城南東流又合來谷乞斤二水
左會陽非流溪細谷三水東逕破羌縣故城南六谷水
自南破羌川自北左右翼注之又東逕小晉興城北又
東與閭門河合即浩亶河也又東逕允吾縣北為鄭伯
津與澗水合又東逕允街縣故城南又東逕枝陽縣逆
水注之後漢書注湟水一名洛都水西自吐谷渾界入
在今湟水縣元和志湟水一名洛都水西自吐谷渾界入
青海東北亂山中東南流至蘭州西南入黃河唐書吐
蕃傳湟水至濛谷抵龍泉與黃河合元史河源附錄朱
思本曰湟水源自祁連山下正東流一千餘里注浩亶
河與黃河合一統志案明統志有西甯河在西甯衛城
北源出熱水山北流五百里經伯顏川又合那海川流
五百里入黃河即湟水也無說西川河源出西塞外海
夷部落東流由石峽入境至衛西北受北川河又東合

南川河而經城北名西甯河又至衛東北受沙塘川水
又東南經碾伯堡名湟河又東南接莊浪所界合西大
通河又東合莊浪河又東南至蘭州西南入黃河穆案
北川河番名阿爾坦河源出西甯邊外北五十餘里至
爾坦山南流一百五十餘里會二小水入北川河又南
流五十餘里入西甯北川邊內又東南流八十餘里至
西甯城南入湟河南川番名西刺苦特河源出西甯
邊外西南五十餘里西刺苦特山東北流四十餘里入
西甯南川邊內為南川河又六十餘里至西甯城西北
入湟河又喀喇河在西甯邊外西北湟河之東源出察
罕鄂波圖嶺合二小水東南流八十餘里東至囊吉立圖
里入西甯邊內又流五十餘里入湟河
巴爾布哈丹噶爾府南至圖祿根河接輝特西至恰克
圖北山水魯接東上北至恰克圖河接西右翼南右翼
末旗札薩克一等台吉游牧羅卜藏達爾札號車臣岱
青父卓哩克圖岱青顧實汗次子鄂木布之次子也康

蒙古源流記十二青海和碩

熙三十六年，和碩特諸台吉入

覲羅卜藏達爾

札幼，不獲至，母阿勒達爾以聞。

詔封輔國公。五

十年來朝，晉固山貝子，尋授盟長。六十一年卒，子濟克

濟札布降，襲輔國公。雍正元年，羅卜藏丹津脅之叛，二

年降，議罪，削爵。三年

詔仍領游牧眾，授札薩克

一等台吉。乾隆四十七年

詔世襲罔替。佐領牧

地。案康熙圖此為俄魯多尼台基阿布基牧地。十三排

圖作厄爾德尼台吉阿布集，其羅卜藏達爾札牧地

在大通河南岸，沙在黃河北岸，有錫尼諾爾。案諾爾在

南岸與烏蘭河北入黃河之處相直，黃河東至烏蘭布

拉克。接輝特南旗界，烏蘭布拉克河源在青海東南百

里，有泉百餘眼，遠望亦如星宿海，會為一河，東南

流三十餘里，有二小水，自北合而來，會又東南七十里

入黃河。案十三排圖，烏蘭布拉河入黃河之處，曰礮羊

峽，其南岸為貴德廳治，所屬四十八戶番子地。南至黃河舒爾古勒渡口。接察

爾罕喇嘛遊牧界。西至希拉珠爾格西山木魯。接達賴喇嘛商

北至巴顏布拉克。接南右翼西右翼後旗札薩克一等

台吉游牧，瑚魯木什第四子秉圖生子二，長色布騰博

碩克圖。次丹巴，襲車凌悖多初為聞散台吉。雍正元年

羅卜藏丹津脅之叛，不從。三年，授札薩克一等台吉。乾

隆四十七年，詔世襲罔替。佐領牧地，跨柴達木

河，東至希昔。接西左翼南至諾們罕木魯。接玉樹西至

烏拉斯台。接西右翼北至柴達木。接北左翼旗及西左

中旗界

北右末旗界

及

翼後旗札薩克一等台吉游牧顧實汗弟色稜哈坦巴圖爾有子十一其第七子曰茂濟喇克再傳至哈爾噶斯雍正元年羅卜藏丹津脅之叛不從三年授札薩克一等台吉乾隆四十七年詔世襲罔替佐領牧

地跨柴達木河

案和碩特之游牧青海者自顧實汗裔十九札薩克外別設札薩克二一為顧

實汗兄哈納克土謝圖以車凌納木札勒領之一為顧實汗弟色稜哈坦巴圖爾裔以哈爾噶斯領之平番奏議河北蒙古台吉恩開巴雅爾駐牧柴達木額色爾津地方去西甯一千六百餘里案恩開巴雅爾表作恩克巴雅爾哈爾東至巴彥陀羅海接班禪額爾德尼南西至烏爾圖接西右翼北至瑪尼

圖沙納圖

接北右未旗界右二十一旗舊圖黃河南岸有公策旺多爾濟一旗無考

與綽羅斯二旗輝特一旗土爾扈特四旗喀爾喀一旗凡二十九旗及察罕諾們罕為一盟不設盟長以西甯辦事大臣蒞之

青海綽羅斯部故準噶爾族也乾隆十九年準噶爾平其族遂微存者不復著舊號附收賽音諾顏部者曰額魯特二旗與賽音諾顏部同盟附牧青海者曰綽羅斯二旗南右翼頭旗札薩克多羅貝勒游牧準噶爾族舊游牧阿爾台噶爾丹之父巴圖爾輝台吉外子僧格嗣為準噶爾長其異母兄車臣卓特巴巴圖爾以爭屬產與僧格隙劫殺之噶爾丹為僧格同母弟歸自唐古特執

車臣殺之卓特巴巴圖爾奔青海康熙三十六年噶爾丹平遣使招撫青海時卓特巴巴圖爾卒子色

布騰札勒幼不獲從和碩特諸台吉至四十二年來朝

封多羅貝勒雍正元年羅卜藏丹津脅之叛不從陰遣

使告復以開諭逆黨悔罪內附功晉封多羅郡王亂定

王大臣議勿令隸和碩特族允之三年授札薩

克子車凌喇布坦孫索諾木多爾濟相繼襲乾隆二十

三年索諾木多爾濟卒無嗣詔以色布騰札勒

次子車凌圖勒木之子色布騰多爾濟襲三十年卒無

嗣以其從祖車木伯勒襲車木伯勒之祖達哩為巴圖爾輝台吉季子從兄卓特

巴巴圖爾徙牧青海子丹巴有子降授多羅貝勒四十

七年二長丹津早卒次即車木伯勒詔世襲罔替四佐領牧地當青海東南岸地

在謨爾木山之陽曰察罕陀羅海其南有巴顏淖爾東北有蒙古圖布拉克會東來二水又東北有烏蘭布拉克二水合流而西會南來之巴顏淖爾水而為和爾必拉山逾山而西為助勒蓋貢額爾蓋等處原係六旗蒙古札薩克貝勒特爾巴勒珠爾等牧界密邇番地僅隔一河沿河北岸有七百餘里之遙均成曠土雖大山以東駐有官兵而相距二三百里野番偷渡無由知之案特里巴勒珠爾車木伯勒之孫也又奏請於哈勒庫圖爾西南七十餘里察漢托洛亥地方添設營堡酌安將弁二十四員兵一千名於阿什罕水地方該處為哈拉庫圖爾與察漢托洛亥適中之地聲勢可以聯絡至察漢托洛亥之西北有瓊科灘方圓二千餘里青海各旗蒙古全往駐牧儘有餘地前有察漢托洛亥防兵西北又有察漢俄博之兵西有大山阻截東即丹噶爾營決野番若至瓊科必由察漢托洛亥經過若舍此不由即

須繞越大山出青海西南回旋不下數千里遠涉東至博爾巴齊他爾察罕鄂博哈拉烏素接西甯府邊外界南至固

爾班他拉貢諾爾接和碩特南左翼次旗界西至窩爾登諾爾伊克

察罕哈達接喀爾喀南右翼旗界北至青海北中旗札薩克固山

貝子游牧卓哩克圖和碩齊亦巴圖爾琿台吉子避噶

爾丹亂徙牧青海依和碩特族有子四其季曰納木奇

札木禪子阿喇布坦準噶爾族與和碩特世婚察罕丹

阿喇布坦為噶爾丹從子察罕丹津復以女妻之噶爾

丹亂既平準噶爾族不附逆者詔仍游牧青海

聽和碩特族與姻好如故康熙五十五年來朝授公品級一等台吉

賜札薩克職時游牧青海之和碩特土爾扈特輝特喀爾喀諸台吉皆未編設旗

雍正三年晉輔國公乾隆四年

卒子納木札勒車凌襲十五年自青海赴唐古特次喀

喇烏蘇聞珠爾默特納木札勒叛馳至布達拉城護視

達賴喇嘛亂定晉封固山貝子四十七年詔世襲罔替

佐領二牧地案康熙圖此為台基吹拉克諾母齊駐牧處十三排圖作吹拉克齊

穆在青海西北岸案圖有西爾哈河西北出槐滿阿林東南流又有羅色河西北出庫得里

阿林西南流與西爾哈河合南入布喀河又西北有濟

爾瑪爾台河屈曲數十里南入布喀河其南岸即和碩

特北前東至濟爾瑪爾台接和碩特北右翼旗界南至布喀沿接

碩特北前西至西爾哈落薩接和碩特北右翼旗界北至濟爾瑪爾

台接甘州府邊外界

青海土爾扈特部姓不著。始祖翁罕。六傳至瑪哈齊蒙克。生子二。長貝果鄂爾勒克。子四。其第三子保蘭阿噶勒。琥。第四子莽海。始游牧青海。與和碩特族錯居。順治八年。莽海次子博第蘇克始通貢。自稱青海土爾扈特台吉。初其族隸和碩特。雍正元年。羅卜藏丹津叛。有諾顏格隆者附之。已而乞降。從岳鍾琪剿賊。事定。以習沙門法。宥從逆罪。王大臣議別設旗。分佐領。令勿隸和碩特族。允之。三年。設札薩克四。甯中旗。札薩克一等台吉游牧保蘭阿噶勒。琥子車臣諾顏。生拉瑪達什。號圖爾根台吉。子索諾木喇布坦。多爾濟。雍正三年。授札

薩克一等台吉。七年卒。無子。嗣絕。以博第蘇克曾孫棟襲。四十七年。詔世襲罔替。佐領四。牧地。按圖。牧地當登努爾

特達巴罕之陽。舊圖作登諾爾。退。東岸當恰克圖。河入黃河處。翼次。南至果庫圖爾。山木庫爾。接西。旗界。西至庫克烏松。接南。後旗。北至哀阿爾台。接喀爾喀南。右翼旗界。西旗札薩克一等台

吉游牧莽海曾孫色棱。吉斯札布。第三子鄂爾齊。長次。裔不著。有子四。長諾爾布。次色特爾布木。次哀木札布。次拉蘇龍札布。雍正元年。羅卜藏丹津叛。諾爾布附之。尋悔罪來歸。詔宥之。三年。授札薩克一等台吉。九年

復叛。色特爾布木不從。且以兵剿逆黨。諾爾布以防準。噶爾。設汎騰格。

里乘間叛盜掠汎馬奔徙袁阿爾台庫克烏蘇時和碩特族拉察布附諾爾布叛色特爾布不從且以兵剿拉察布於索羅木河

獎賜銀幣襲諾爾布所遺爵乾隆二

十一年卒子烏爾占襲烏爾占卒無嗣 命以袁

布札布之子伊達木襲四十七年 詔世襲罔替

四 佐領 牧地 案圖牧地曰阿屯齊老 東至袁阿爾台 接察

圖有泊曰阿勒淖爾 南至黃河 接阿里克番界理藩院則例循化貴

德等處野番內惟阿里克一族係屬 西至哈爾古爾希立

奏明搬至河北歸入蒙古佐領下 南前旗札薩克

當差其餘均在黃河以南駐牧 一等台吉游牧貝果阿爾勒克弟翁貴生額濟內有子

四 長及三裔不著 其次曰特穆納始游牧青海子三阿勒達爾

最少子二長察罕喇布坦次達爾札雍正元年羅卜藏

丹津叛察罕喇布坦偕和碩特親王察罕丹津來歸授

札薩克一等台吉九年從諾爾布叛達爾札留牧察罕

喇布坦尋被擒 詔免死圈禁西甯以達爾札襲

所遺爵乾隆十九年卒子色布騰多爾濟襲卒無嗣仍

以察罕喇布坦之子袁楚克襲四十七年 詔世

襲罔替 佐領 牧地有大哈柳圖河入於黃河 案圖牧地

圖河之南小哈柳圖河之北小哈柳圖河詳和碩特前

頭旗下大哈柳圖河蒙古曰伊克哈柳圖在洮州廳西

六百餘里黃河北岸源出納莫哈山烏蘭俄爾吉嶺當

布庫吉爾地三源東流百餘里折而西南合流又西北

流二百餘 東至古魯半博爾齊沙拉圖 接和碩特南

里入黃河 右翼中旗界南

至黃河接阿里西至宗科爾接和碩特南北至恰克圖

接和碩特南後旗札薩克一等台吉游牧特穆納次子

阿玉什有子曰拜博號額爾克濟農子丹忠號額爾德

尼濟農雍正元年羅卜藏丹津脅之叛不從三年授札

薩克一等台吉乾隆十年卒子納木錫哩策旺襲十四

年卒無嗣阿玉什裔以族弟都勒瑪札布襲都勒瑪札

布高祖庫德特額濟內之季子也四十七年 詔

世襲罔替佐領牧地案圖牧地當碩羅巴顏哈拉山之

舊圖作西拉哈普大海自西來屈曲而南有哈爾渾舍

里小河舊圖以此為阿爾坦河自北來會合而南入黃

河舊圖又有呼呼烏蘇河在阿爾坦河之西北源蘇羅

達巴罕而南入黃河今圖則以和碩特南左翼次旗南

之河為呼呼烏蘇乃舊圖之哀厄爾奇河魁騰西里克

布拉克河伊瑪圖河布喀希哈爾喀河四水合而東南

流至托里布拉克入黃之水也又案東至莫古立源接

呼呼烏蘇疑即庫克烏松之譯變南

中旗南至哀阿爾台接西西至庫克烏松木魯接班禪

尼商上堪北至登納吉爾尼接和碩特南

布駐牧界青海輝特部一旗姓伊克明安有卓哩克圖和碩齊者生

子第巴號青諾顏始游牧青海附和碩特族方略康熙

五月宣諭策妄阿喇布坦曰其在我處五十四年雍正二

年王大臣議青海之輝特請別設旗分佐領勿隸和碩

特族 允之南旗札薩克貝子品級輔國公游牧

第巴子五其第四子曰貢格雍正元年羅卜藏丹津脅

之叛不從。率昆弟子姓降大軍。助剿逆黨。三年。授札薩克一等台吉。九年。以擒獲土爾扈特叛人諾爾布功。諾爾布叛貢格馳兵往擊。自喀喇郭勒追至蒙固爾陀羅海。獲之。檻送大軍。晉封輔國公。乾隆四十七年。詔世襲罔替。五十六年。貢格曾孫達

瑪璘復因大兵征廓爾喀巡綽臺站勞。賞貝子

品級。佐領。其族有濟克濟札布者。與附牧喀爾喀之輝特輔國公噶勒丹達爾札同祖。以羅卜藏丹津

擾其牧徙屬就之。收地當巴彥諾爾之南。諾爾在青海餘仍留處青海。

餘里。案圖。諾爾水西北流出。屈曲三數十里。入和爾必拉。東至巴顏諾爾東山木魯

府界。南至高蘭布拉克。僧里鄂博。哈立噶圖。接和碩特南

翼末。西至博爾楚爾。哈立噶圖河。接和碩特南。右翼末旗界。北至納

蘭薩蘭。接和碩特南。左翼末旗界。

青海喀爾喀部一旗。格埒森札札賚爾。琿台吉。季子鄂特

歡諾顏。有子二。長唐古特。墨爾根岱青。三傳至通謨克

授札薩克輔國公。隸札薩克圖汗部。次多爾濟阿喇布

坦。伊勒登。徙牧青海。子訥克額爾德尼阿海。生達什惇

多布。不復歸喀爾喀部。隸和碩特族。雍正元年。羅卜藏

丹津脅青海喀爾喀諸台吉附己。訥克額爾德尼阿海

從子根惇。迎大軍降。王大臣議青海之喀爾喀。請別設

旗。分佐領。勿隸和碩特族。允之。南右旗公中札

薩克一等台吉游牧。雍正三年。授根惇今職。未幾。以耆

酒且與本部諸台吉隙不任札薩克職罷之命

往就通謨克牧先是噶爾丹侵喀爾喀根惇從多爾濟阿勒布坦伊勒登攜孛奔青海唐古特

墨爾根岱青及子本塔爾岱青巴圖爾前卒孫墨德卓

哩克圖亦以避難從至噶爾丹滅乞還喀爾喀因

賜牧阿爾台額爾齊斯烏龍貴界餘仍

留處青海墨德卓哩克圖卒子通謨克嗣乾隆三年

上以喀爾喀族聚青海不忍令析處授達什惇多

布公中札薩克一等台占四十七年 詔仍世以

公中議襲佐領牧地在青海南岸案圖牧地當青海正南東有和爾河西有

札哈蘇太河中有無名河六俱北流入青海其山自東

而西有阿木尼塞爾沁阿林伊克哈圖達巴罕巴哈

圖達巴罕巴哈察罕哈達接綽羅斯南東至察罕哈達接綽羅斯南

達伊克察罕哈達諸山右翼頭旗界南

至南山木魯接綽羅斯南西至鄂蘭布拉克接和碩特

右翼頭旗界

旗界北至青海

蒙古游牧記卷之十二

武進趙振禋覆校

蒙古源流詩十二略

三

蒙古源流

