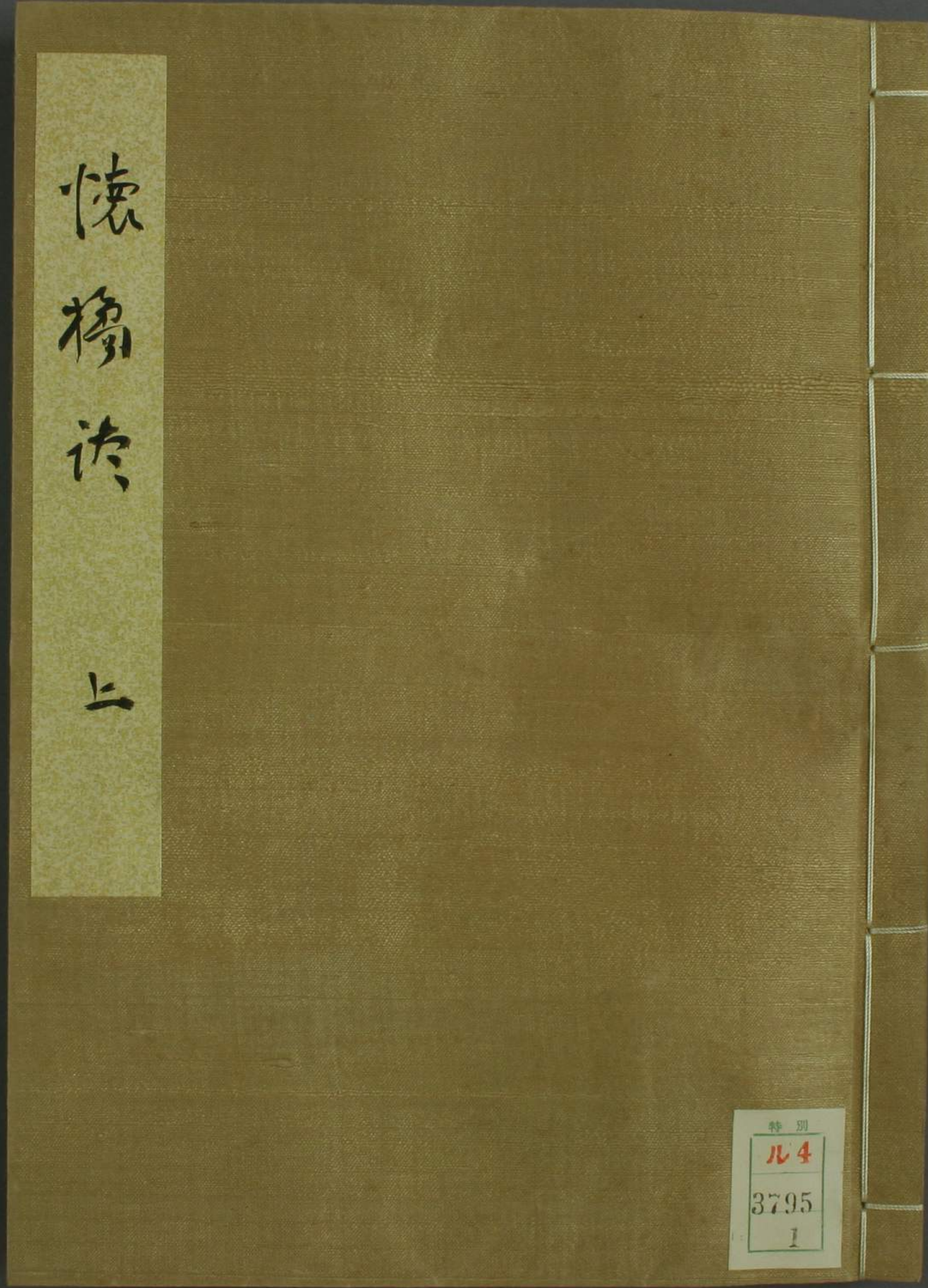
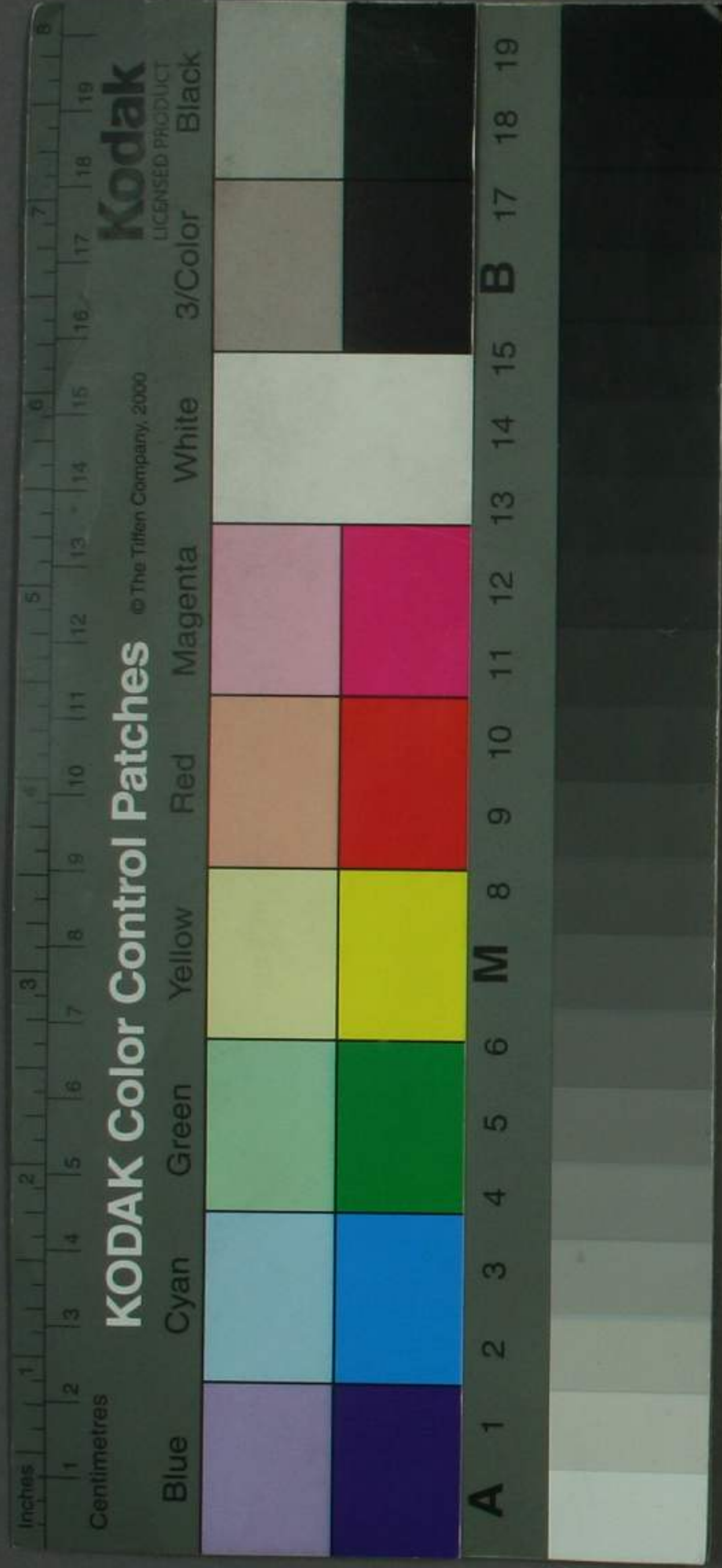


昭和十六年初夏

懷橘談 二卷

3795
172



懷搗談上

昭和二六
二月七日
請求

兼應二年水無月ノ頂ハ雲々云々ノ國月ナリ今子君 暇
給リテ其國ニ下リ玉フマツカシモ其國ノ側ニ尺寸ノ食邑五ヶハハ長
奉リテ行ヌタラキ子聞テ是ヲ喜ヒ暑氣ヲ除ク茶毒ヲ消ス云
カニナトセテ終リ親子ノ天性慈愛イト深クハ仁人ノ號ヲ濫スキ
ニモアラストテ言フ以踐別セラレルハ礼ヲ勸誘ヲマメ性ヲ養フニ言
ヲ忘ル夏ナカレト宣フソ有難キ又汝海録ノ家産ニハ武統等ヲ初
道江ノ湖迄ハ胡蝶洞ノ紀行ニミタリ九重ノ都伏見ニ至ハ我昔豊
國ハ神ノ盛ナリ三日東照權現ノ治リニ世ニヨク見聞ニ夏ナレハ記ス
及ス大坂ノ城住吉ノ松四天王寺ナトハ我子ニ語ル彼城ノ秋ノ防
折ニシトヨク語リ侍ルハ是又記ス不及款彼津ノ浦ヨリハ雲々
國ノ海陸山野ノ眺望十口是非共ニ并記シテニセヨ用捨ニ夫ニ
凡ニミト仰シ兼侍ルハ智ノ拙キヤノ短キヲ將ルハキニモアラス釣スル者



信濃十郡圖

上草カレ童ニ為公勢ノ服ニ記侍ル^千季仁^キカニ^シ願ヒ^レツ^ニ世間
 ノ好山木ヲ見^ル尽^クナ^リト云朱文公^ハ經行^スル^ル処^毎佳山水アリ^ト聞^テ
 迂塗^十里^ヲイ^トハ^ス孔夫子^モ水^ヲ樂^ミ山^ヲ樂^ミ川^上ニ^在東^山
 登^リ玉^ヲト^シ道^ヲ穢^ク觸^ル發^ス心^志ヲ^用豁^スル^ハ山水^ニハ^ハシ^ニカ^レレ^ト
 公^程心^ニニ^カセ^テハ^一歩^ノ迂^塗モ^叶ス^詠ヤ^リタル^{山水}村^里神^社
 佛^寺人^ノニ^守テ^教ル^ニタ^カヒ^テ筆^ヲソ^メ侍^ル

懷橘談上目錄

海陸眺望

出雲大概

意宇郡附能義郡

安來 母理

畠田

因莊

完道 佐々布

忌部

熊野山

玉作 布自奈

賀茂

乃木

并志 大草

野城

来待

山代 大庭

佐草

天蒲嶋

出雲里 錦浦

袖師

燒嶋

國分寺 平濱

白浮

松井

嶋根郡

府城

白髮

市成

山口

雲津

黒田

朝酌

旗結

野浪

美保

飽池

枕木

法吉

加賀

荒隈

東照宮

生馬

千酌

懷橘談上

海陸眺望

今茲^{コレ}名越ノハラスル日武統^{タケツネ}因ヲカ其加^カル水無月十日ア^リニリ
 有難波津ニ至リ又昔日神武天皇東征ノ日難波ノ碕^{サキ}到^リ至^リ
 テ舟^{フネ}潮太^{シタ}急^キニ會^ヒ玉^{タマ}ヲユニ浪速^{ナギサ}國ト云又ハ浪花^{ナギサ}氏云今^{イマ}新^ニ波^ハ
 上^ノ云^ハ訛^ヒヘ^リソ時^ニモ土^ニ旺^ムセル比^ハナハアツサリニナル道^{ミチ}ス方^{カタ}吳^ミ牛^{ウシ}加^カ
 アキ大暑^{オホス}酷^ク史^シニアル心地^{ココロ}ニテ汗^{アセ}衫^{カミ}赤^{アカ}ル計^{ハカリ}ナリ^ニ儼^{ケン}茶^{チヤ}店^{テン}立^テ
 寄^ヨ或^ハ腕^{ウデ}風^{カゼ}ヲ生^ム之^ヲ或^ハ避^ヒ暑^スノ欽^{キン}ヲ催^メサニトスレハ青^{アヲ}蠅^{ハチ}袖^{スリーブ}ニ入^ル
 裳^{モウリ}ヲ穿^キテ安^{ヤス}キ心^{ココロ}モナニ因^ユ司^シノ水^{ミヅ}曹^{ソウ}崔^{サイ}蕭^{ショウ}氏^シ彩^{サイ}舟^{フネ}帆^{ファン}ヲ揚^テ
 順^ス風^{カゼ}ヨミトイラチケレハ今^{イマ}子^コ君^{キミ}既^イニラセ玉^{タマ}ヒ人^{ヒト}ノ皆^{みな}拳^{こぶし}テリ又^{マタ}徘徊^{ウロウロ}
 月^{ツキ}海上^{ウミノウヘ}ヲ照^スシ清^{スガ}風^{カゼ}故人^{コトノ}ニ^ヒ遊^ユテコリ^リ又^{マタ}十^{トウ}年^{ネン}ト思^フ侍^{サマ}船^{フネ}即^{ツキ}

聲ヲアケテ棹ノ骨ヲ發スルニ耳ヲ傾ケル人モアリ
岸ニ宿リシテ雲井ニニ元伴駒山哉ト良運法師カ哥ヲ吟スル人モ
アリ福嶋中津川右化美野ノ嶋左岸ノ姫松アリ住吉
和泉ノ境ノ浦江ノ妙カ心ト午ト西行法師ニ返シタル昔ニ
物語スル人モアリ澳火ノカケテ首ノ光ホノミヘニ戸屋ノ里ニ飛堂
世ニアラハシヨリコト藤原ノ基俊カ讀ミカケノ松ト指シテ教元人
モアリ武庫山ヲ詠テ思ヒおヌヨメガハキト云哥有

住吉ノ志ヲ里小野ノヨメガハキアラキ次ノ台山ノ風ニシメ
人ノ言ニヤ和田ノミナキモ徳をこヤトハ玉葉集ニ

夕附日和田ノミナキヲ漕舟ノ片帆ニヒツヤ武庫ノ浦風ト
入道前大政大臣ノ哥也ト吟スル人モアリ

今日トシノ都ノ方ノ山端モミ又鳴ノ沖ニシト檀大納言

實家卿ノ詠セシモ是レヨリ西ノ宮ニシテ蛭子ヲ祭ヒリ夫
ニ即ニ澳美ヒイリ日本記ニシテ子神蛭児ヲ生ヒスニ三歳ニ
成テテ脚猶不立故ニ天ノ磐石椽樟船ニ載テ順風放棄
トアリ蛭トハ水虫ノ名ナリハ神初生テ六根不備ト出ノ形ニ似
シトテ蛭子ト申大己貴命ノ見事八十神モト宮ノ五社ノ
中ト曰ク夏記ニシテハ我行國ノ神氏縁ニシアル宮ナリトカ
ツキテ過ヌ在ノ松原昆野ノモアシニト生田ノ音ヲ聞ケハ天照
太神御妹稚日女尊ニ藤原ノ基隆カ哥ニ

津ノ國ノ生田白ノ水上ハ今ヨリミツシ布引ノ瀧ト讀ムハ
アノタニヨリ尚シリトツマキテケシハ龍縮十尺ノ勢ハ心ニワカミテ
過ヌ十七日兵庫ニ到リ風止ヌシハ儀ニ舟ヲ子キヌケ所ニ大ナリ

浴室アリ行テ見侍^ル玄蘇^ノ禪師^カは地ニテ

浴後自誇^ハ清淨身^ニ 江頭山色共相均^シ

兼全^カ名貫^ラ古来^ニ少^ク 地是福原民是負^ス

東ニ之^レ由^リテ漆川ナリトイハ^ハ順徳院ノ瀬々ノ夕^ニテ^テ御制^ノ楠
正成^カ軍功^ヲ戰死^ス音^ニテ思^ハテ^リ留^メテ^リ音^ニテ^テ經^ル嶋^ヲテ^リク
ミ^ヤリキヌ音^ニテ^テ相^ノ國^ノカ^ニ都^ノ近^ニ有^ルヘ^ト云^フ松^ノ王^ノ丸^ヲは^テ信^ニ生^シテ^リカラ
筑^ノ入^リテ^リト^ク傳^ヘレ^ト不^レ能^ク平^メ家^ヲぬ^レ六^ノ福^ノ原^ノ經^ル嶋^ヲ筑^テ上^下往
来^ノ舟^ノ今^ノ世^ニ到^リニ^テ煩^キキ^ヨリ目^ノ出^度ケ^レ彼^ノ嶋^ハ去^ルニ^テ應^ニ保^ル元
年^ニ二^月上^旬ニ^テ筑^ノ初^ラシ^メケ^ル分^ノ同^ク月^ニ百^日俄^ニ大^風吹^テ大^波ニ^テ
ニ^テ元^失テ^リ同^ク三^年三^月下^旬ニ^テ河^ノ波^ノ民^ノ都^ニ重^ク能^クテ^リ行^ニテ^リ
ワ^カレ^ケル^人抱^ク立^テ元^ノキ^ニテ^リト^ク公^ノ御^ノ會^ノ儀^ハ有^ル方^ニ其^中ニ^テ罪^業

五^ニテ^リ石^ノ面^ニ切^テ經^テ書^テ筑^ケル^九段^ヲ經^ル嶋^ノ名^ヲ付^ケ
レ^ト也^清盛^ノ作^リテ^リ春^ハ花^見ノ^日秋^ハ月^見ノ^日深^ク所^所
イ^ッ殿^松張^殿馬^場殿^二階^ノ我^カ殿^見ノ^所所^カヤ^ノ
所^所里^内裏^何モ^三年^カ祀^ニ荒^果タ^リト^云ハ^ニテ^リ今^ノ礎^モ
三^ノ不^レ奢^ル者^ハ不^レ以^テ春^ノ夜^ノ如^ク愛^ト信^濃前^司行^長ガ^書
リ^ニテ^リモ^トノ^見侍^ル又^テ石^ニ清^盛ノ^石塔^{アリ}ト^ク人^ノ教^ヲ又^テ行^テ
三^ノ弘^治九^年二^月日^ト斷^リテ^リ諱^モ謚^モ也^ト清^盛
逝^去養^和元^年ヨ^リ弘^治九^年ニ^テハ^百七^年仔^多又^テ清^盛ノ
忌^日ハ^二月^四日^ハ月^八日^ハ月^十日^ハ平^家ノ^末葉^年月^ヲ經^テ
ハ^石塔^ヲ建^立シ^テ侍^ニト^トハ^ハ名^知ト^云ハ^ニ兵^庫ヲ^也テ^ハシ^テリ^ク
浦^ニ着^テ光^源氏^ハ左^遷ノ^秋モ^思ハ^ヌ又^テ松^尾村^兩兄^才ノ

海士ノ塚アリ 濱物ニミテ人普クミル夏ナシト恒ナリ 説公承
行平五別ノ哥ハ齊衡二年^{二百九十九年}因幡守ニ任テ後下國三年
過テ辭退セシト時ノ哥也又天安三年^{七百九十九年}幡ノ守ニ任テ玉ト真
聞侍氏中納言左遷更ハ不知伴勢物諸形見ユリ今ハダ
ナレト云哥ヲトリテ中納言立別因幡ノ山ノ哥附會ニ作リ
ニ諸物ニテ詔リテ行ハ木ノ松有取即是ハ盗人松ト云ハ
松ノ根ノヒアカリタ取盜セシト思フ夜ハ是ヲクマリテ障ナケシハ
ヨク盗ケル若又肘臂ナト松ナリヌハ其夜ハ止ヌト詔見秦朝
ニ松ヲ大夫封^封陳朝ニハ石ヲ三品封^封シケルタモ有盗松
名ヲウケル不幸何妻ノヤ伴平ガ墓ノ棘ハ三十直度矢ノコトコリ
キケハ松ノ根ニカリテ盗人ノ吉凶ヲ告ルハ林トヤ云ニ木杪トヤ云ニ

シカニ林ト云ニ木杪ノ間ニシテカニ孔子ハ湯スレト盜泉ノ水ヲクニ美
曾參ハ勝母ノ里ヨリ車ヲカニ至リマシキハ詠テモヨクニ舟息
仕トテトス又ハ浦ニ若木ノ櫻ト云テ名ヲフ一木有板松トハ
異ナリ源氏物語ニウニ松ノホノカニ咲ソメテ空ノ氣色カラカ成
ト紫式部カ筆ノ跡ト云ヨリ此紫宸殿常寧殿ノ松比色
ヲ筆ニ吉野高間ノ花ヨリモ名高シ詩人騷客皆心ヲ寄リヌ
凡洛陽ノ人ハ牡丹ヲ花ト云成蘇ノ人ハ海棠ヲ花ト云我朝
ノ人ハ楊ヲ花ト云モ其^{註カ}格超絶タル故也幾田ノ鳥ニ通盛ノ
塚モ有ナト舟人指^点ニテヲ云ヌノ谷手蓋カ峯鴨越山ノ
半ニ段ト有ハ平家陣峯ニ一樹ノ松有ハ鐘掛松ハ松ハ
義経金鼓ヲカケテ諸軍ノ進止ヲ教^{トス}ラシタリトソニ更ナシ源平ノ

言戰場トハアニチク人ノ支付ト度ナシトハ波ニ侍ル後ノ邊ニ言ハセル
石塔有ハ敷盛ノミルト云敷百年ノ後行人皆曉シ濡ニテケリ
又一ノ石塔アリ是ハ境人商人ト沖ニテ舟ヲ覆ニ死ニケラセ
到ニ遊ガカ建リト云是ハ虚説也一ノ年豊臣秀吉公ニ釋征
罰ノ時筑紫名護屋出陣ノ海路ニテ豊臣ノ船曹明石子
次兵衛ト云者舟ヲ洲ニ乘懸既ニ危クニテ侍リテ志ヲ用ニテ
ヲ出ヌ豊臣大ニ怒テ長門ノ國下ノ關内裏ト云取ニテ舟
綴セシメ又彼明石氏ノ妻是ヲ傳聞テ泣悲ニ此所ニ石塔ヲ
立タルトテ詔ル具月ノ暮幡別室ヲ奉ニ舟ヲツキテ明
神ハ上賀茂同躰ニテ別雷神也新古今弘法大師

二哥二

法性ノ室トハト波カス公有為ノ波風タヌ又日ソキキト讀ニ
モ殊勝ニ覺ヌ十郎藏人行家カ平家ト闘負テ一舟ノ包彈
ヲニカシナルモ是所也トテ語リテトカクセニ順風吹出テ真帆ヲ
引牽ノ泊ノ朝風ニ色ヲ帆ニ揚テ舟ヲ出ニ明石ノ浦ヲ詠ヤ
リ彼人九カト浦ノ朝霧ニ扁舟ヲ思テ詞ヲ綴リテ月モ思
出テ

明石屋回首

清波洗塵垢

有滋味久兒歌

世瞻及人只

春宮太夫公實カ

我ヲハ明石ノ迫門ニ依テセメ同ニ水ニモヤトル月哉ト讀ニ
今朝ノ曉ノ月ノ殘ニモ同ニ詠メソイト面白ニ高砂ノ松音

ヲ問ハハ諷キリ色キリニカキカチ路トイハカチシヨソルカチ在取ナハカ
マニソムルカチ路ヨリソ来ヌト金葉集モミエタリアルハ姫路ナシト橋
ヲ過行ヌ所ハ淡路右ハ明石ノ浦其間ワツカニ里計也淡路
ハ国ノハミキナリ人ノ語リケレハ

潮浦風穂碧玉流 揖瀬指點四方列

杖桑六十可成弟 上古先生淡路洲

榕葉ハ嶽モミタリ鳴戸ノ沖モアナクニソトカタハ新後拾遺
ノ身思出ヌ

淡路浮迫門ノライ風吹ソイテヤカテ嶋戸ニカハ舟人繪

嶋モ程近ニトイハ

明石浮繪嶋ヲカケテ見候ハ霞ノ上モ沖津白浪ト後成

郷ノ身心モ今更目ノ前ニエタリ夜ニ入テ舟ヨリ行ホト教ナ里ノ

海上ヲ過テ十九日曉天ニ備前刈片上ト云所ニ著郷関ノ

那瀬直トナキ侍ハ乾糶モホトニケリ驛馬ニ跨リテ和氣

塩田ノ里是ヨリ美作国ト云ウハカラタチ生茂リテ行ヘクモアラス

吉ヶ原坪井久瀬ナシト云嶮難ヲ過行ホトニ谷川ノイハキヨキニ爰

ラセラス鮎ノコニラサレテサテサニテスウモ具アリ峯ニ攀上ハ喉

乾キ魏ノ武帝ノ梅林ヲ思出谷ニ下テ水ノ流ヲ来ル人トコソ

リテ渴羞ノコトニ或ハ逆流ニ舟折テ魏ヲ冷ニ或ハ石殿ノ梯

危ニ肩ヲ潛向上一青壁万尋直下ハ碧石潭千仞深キ谷

地ヲ帶崖岸ノ形ヲ數金ニテ穴行高峯天ニ横リテノ齒亦山

ノ勢カモテ削リ人ノ跡ハ及攀ニミテ鳥ノミチノニ繞ニ通ヘリ

馬蹄疲人の脚名三ツノ洞ト云ク深ニ俗是ヲ鬼ノ穴ト云キ万尋ノ
三ツ并テ有南ノ洞イト云ク深ニ俗是ヲ鬼ノ穴ト云キ万尋ノ
石壁時テ君子ノ立カザル所也誠ニ鬼ノ穴ト云キ万尋ノ
一穴深ニテ身ヲ斜ニテモ行カタクケル人其源ヲ知リカタクハ翻
翻多ク飛テラカリ水滝リ石滑也聞コト重ノコトクハハ平天
也古老傳テ云ク窟大ヲ入テ窟ノ戸ヲ閉タシハ是ヨリ東五六里
計ヲ経テ一ツノ星出タリ是ヲ大ノ庄ト云テ語リ侍ル傍徨徒倚
テ詠ハハ山静ニ水キヨク無星ノ石宕虎ノ窟ト云ク豹ノ蹲カキアリ
誠ニ靈奇キ目ニモミタス耳ニモキカナル所也高田ノ驛ニ硯石出
所也柳別ノ山水興平ノ石穴ヨリハル石ニモヲトラスナトホコリ
ニテ過テ高田ヨフニ早ト云唯唯有ハ国ニテ岨ノ細道ヲヨ

シロト云徑路トカクニニ三鶴ノ里新庄ノ驛ヲ経テノ嵐岨ヨリ下ハ
伯耆ノ国也四十曲ト云行路難有九折ノ道四十有餘ケ飛
有ナレハカクニテテ暫テ旅扇ヲ慰セシカ為ニ絶夕作ル
往下深溪還上岨 紫廻曲路四十餘
絶巔自此伯因界 銀岨兩列同下如
岨閣慶斜ト云氏是比世平視人ニ我昔與別兩列率
土濱ニテ見タリニ古ニカハル非常険岨ハ見侍ス或ハ細キ葛ヲ
ヲタリ或ハ莊夫ニ杖ラシ國ノ制禁ヲモ也ス若キ人モ杖ヲツキ
世ノ不礼ヲモ不憚貴キ人モ祖大木ナトヲ奉ルカ如ク飛許ヲ
呼テソノホリ侍ル先ニ進ム人ノ鬢ハ跡ニ赤ム人ノ木杵ノ午ヨリ

猶早^{イハレ}之^{イハレ}夫^{イハレ}愈^{イハレ}三^{イハレ}軍^{イハレ}モ進^{イハレ}カ^{イハレ}キ^{イハレ}ハ^{イハレ}地^{イハレ}形^{イハレ}キ^{イハレ}ル^{イハレ}ニ^{イハレ}板^{イハレ}井^{イハレ}原^{イハレ}根^{イハレ}兩^{イハレ}之^{イハレ}部^{イハレ}
溝^{イハレ}口^{イハレ}ナ^{イハレ}ント^{イハレ}云^{イハレ}云^{イハレ}田^{イハレ}舎^{イハレ}ビ^{イハレ}タ^{イハレ}ル^{イハレ}ト^{イハレ}日^{イハレ}ナ^{イハレ}レ^{イハレ}又^{イハレ}山^{イハレ}ノ^{イハレ}形^{イハレ}ノ^{イハレ}ミ^{イハレ}多^{イハレ}ク^{イハレ}霧^{イハレ}深^{イハレ}ク^{イハレ}
ハ^{イハレ}妖^{イハレ}魅^{イハレ}ヲ^{イハレ}極^{イハレ}メ^{イハレ}云^{イハレ}ア^{イハレ}ツ^{イハレ}フ^{イハレ}シ^{イハレ}テ^{イハレ}ハ^{イハレ}杜^{イハレ}鶴^{イハレ}ヲ^{イハレ}ウ^{イハレ}ラ^{イハレ}ミ^{イハレ}谷^{イハレ}水^{イハレ}激^{イハレ}シ^{イハレ}テ^{イハレ}時^{イハレ}ニ^{イハレ}ラ^{イハレ}ヌ^{イハレ}
雪^{イハレ}ヲ^{イハレ}飛^{イハレ}シ^{イハレ}翠^{イハレ}松^{イハレ}リ^{イハレ}ビ^{イハレ}テ^{イハレ}天^{イハレ}ヲ^{イハレ}拂^{イハレ}フ^{イハレ}テ^{イハレ}手^{イハレ}ニ^{イハレ}當^{イハレ}テ^{イハレ}高^{イハレ}山^{イハレ}傑^{イハレ}出^{イハレ}セ^{イハレ}リ^{イハレ}
其^{イハレ}形^{イハレ}勝^{イハレ}富^{イハレ}士^{イハレ}相^{イハレ}肖^{イハレ}リ^{イハレ}ト^{イハレ}上^{イハレ}ハ^{イハレ}伯^{イハレ}耆^{イハレ}ノ^{イハレ}大^{イハレ}山^{イハレ}ト^{イハレ}云^{イハレ}語^{イハレ}テ^{イハレ}日^{イハレ}大^{イハレ}山^{イハレ}大^{イハレ}知^{イハレ}
明^{イハレ}神^{イハレ}ハ^{イハレ}林^{イハレ}德^{イハレ}天^{イハレ}皇^{イハレ}將^{イハレ}神^{イハレ}託^{イハレ}ニ^{イハレ}ヨ^{イハレ}リ^{イハレ}テ^{イハレ}社^{イハレ}ヲ^{イハレ}建^{イハレ}タ^{イハレ}リ^{イハレ}山^{イハレ}下^{イハレ}ノ^{イハレ}砂^{イハレ}々^{イハレ}山^{イハレ}
昇^{イハレ}リ^{イハレ}朝^{イハレ}山^{イハレ}ヲ^{イハレ}ク^{イハレ}ル^{イハレ}其^{イハレ}前^{イハレ}田^{イハレ}松^{イハレ}アリ^{イハレ}枝^{イハレ}必^{イハレ}神^{イハレ}前^{イハレ}ヲ^{イハレ}指^{イハレ}ス^{イハレ}本^{イハレ}地^{イハレ}ハ^{イハレ}地^{イハレ}
藏^{イハレ}書^{イハレ}薩^{イハレ}也^{イハレ}昔^{イハレ}之^{イハレ}後^{イハレ}方^{イハレ}ト^{イハレ}云^{イハレ}人^{イハレ}ハ^{イハレ}地^{イハレ}ニ^{イハレ}存^{イハレ}シ^{イハレ}テ^{イハレ}多^{イハレ}ク^{イハレ}麻^{イハレ}ヲ^{イハレ}射^{イハレ}侍^{イハレ}ル^{イハレ}後^{イハレ}方^{イハレ}
常^{イハレ}ニ^{イハレ}地^{イハレ}藏^{イハレ}ヲ^{イハレ}念^{イハレ}シ^{イハレ}家^{イハレ}内^{イハレ}ニ^{イハレ}像^{イハレ}ヲ^{イハレ}安^{イハレ}メ^{イハレ}又^{イハレ}日^{イハレ}將^{イハレ}ニ^{イハレ}テ^{イハレ}歸^{イハレ}リ^{イハレ}彼^{イハレ}像^{イハレ}ヲ^{イハレ}
三^{イハレ}三^{イハレ}終^{イハレ}日^{イハレ}麻^{イハレ}ヲ^{イハレ}射^{イハレ}ル^{イハレ}矢^{イハレ}皆^{イハレ}佛^{イハレ}像^{イハレ}ニ^{イハレ}中^{イハレ}リ^{イハレ}後^{イハレ}方^{イハレ}大^{イハレ}ニ^{イハレ}殺^{イハレ}焉^{イハレ}テ^{イハレ}自^{イハレ}ラ^{イハレ}

善^{イハレ}ヲ^{イハレ}截^{イハレ}リ^{イハレ}宅^{イハレ}ヲ^{イハレ}捨^{イハレ}テ^{イハレ}寺^{イハレ}ト^{イハレ}シ^{イハレ}殺^{イハレ}生^{イハレ}戒^{イハレ}ヲ^{イハレ}ク^{イハレ}シ^{イハレ}テ^{イハレ}リ^{イハレ}又^{イハレ}法^{イハレ}隆^{イハレ}寺^{イハレ}明^{イハレ}達^{イハレ}
ト^{イハレ}云^{イハレ}聖^{イハレ}法^{イハレ}花^{イハレ}經^{イハレ}ヲ^{イハレ}讀^{イハレ}ケ^{イハレ}ル^{イハレ}テ^{イハレ}七^{イハレ}卷^{イハレ}ヲ^{イハレ}徹^{イハレ}シ^{イハレ}テ^{イハレ}兼^{イハレ}テ^{イハレ}八^{イハレ}卷^{イハレ}ヲ^{イハレ}誦^{イハレ}ス^{イハレ}ル^{イハレ}是^{イハレ}夕^{イハレ}
ハ^{イハレ}辛^{イハレ}月^{イハレ}ヲ^{イハレ}經^{イハレ}ヒ^{イハレ}不^{イハレ}叶^{イハレ}稻^{イハレ}荷^{イハレ}泊^{イハレ}瀬^{イハレ}金^{イハレ}峯^{イハレ}山^{イハレ}ナ^{イハレ}リ^{イハレ}誦^{イハレ}テ^{イハレ}祈^{イハレ}ヒ^{イハレ}其^{イハレ}
感^{イハレ}應^{イハレ}更^{イハレ}ニ^{イハレ}明^{イハレ}達^{イハレ}又^{イハレ}熊^{イハレ}野^{イハレ}ニ^{イハレ}冬^{イハレ}百^{イハレ}日^{イハレ}祈^{イハレ}リ^{イハレ}ニ^{イハレ}神^{イハレ}夢^{イハレ}ニ^{イハレ}託^{イハレ}シ^{イハレ}テ^{イハレ}住^{イハレ}
吉^{イハレ}ノ^{イハレ}神^{イハレ}ニ^{イハレ}イ^{イハレ}ト^{イハレ}又^{イハレ}住^{イハレ}吉^{イハレ}ニ^{イハレ}イ^{イハレ}ハ^{イハレ}伯^{イハレ}列^{イハレ}ノ^{イハレ}大^{イハレ}山^{イハレ}ニ^{イハレ}祈^{イハレ}ト^{イハレ}住^{イハレ}ニ^{イハレ}テ^{イハレ}明^{イハレ}達^{イハレ}出^{イハレ}山^{イハレ}
ニ^{イハレ}上^{イハレ}リ^{イハレ}テ^{イハレ}祈^{イハレ}ケ^{イハレ}ル^{イハレ}神^{イハレ}告^{イハレ}給^{イハレ}フ^{イハレ}ハ^{イハレ}作^{イハレ}別^{イハレ}ノ^{イハレ}人^{イハレ}ハ^{イハレ}山^{イハレ}ニ^{イハレ}上^{イハレ}リ^{イハレ}牛^{イハレ}ニ^{イハレ}糧^{イハレ}ヲ^{イハレ}負^{イハレ}セ^{イハレ}其^{イハレ}
人^{イハレ}ハ^{イハレ}神^{イハレ}祠^{イハレ}ニ^{イハレ}テ^{イハレ}下^{イハレ}ノ^{イハレ}牛^{イハレ}ヲ^{イハレ}僧^{イハレ}房^{イハレ}ニ^{イハレ}テ^{イハレ}置^{イハレ}侍^{イハレ}ル^{イハレ}僧^{イハレ}房^{イハレ}比^{イハレ}丘^{イハレ}夜^{イハレ}更^{イハレ}テ^{イハレ}
法^{イハレ}花^{イハレ}ヲ^{イハレ}誦^{イハレ}フ^{イハレ}牛^{イハレ}是^{イハレ}ヲ^{イハレ}聞^{イハレ}テ^{イハレ}慈^{イハレ}善^{イハレ}ノ^{イハレ}心^{イハレ}ヲ^{イハレ}生^{イハレ}シ^{イハレ}ケ^{イハレ}ル^{イハレ}弟^{イハレ}七^{イハレ}卷^{イハレ}ニ^{イハレ}到^{イハレ}テ^{イハレ}
夜^{イハレ}已^{イハレ}明^{イハレ}ケ^{イハレ}ル^{イハレ}牛^{イハレ}主^{イハレ}牽^{イハレ}テ^{イハレ}歸^{イハレ}リ^{イハレ}八^{イハレ}卷^{イハレ}ヲ^{イハレ}ハ^{イハレ}不^{イハレ}可^{イハレ}シ^{イハレ}テ^{イハレ}マ^{イハレ}ニ^{イハレ}ケ^{イハレ}リ^{イハレ}彼^{イハレ}牛^{イハレ}ハ^{イハレ}
世^{イハレ}前^{イハレ}身^{イハレ}也^{イハレ}又^{イハレ}法^{イハレ}ノ^{イハレ}功^{イハレ}カ^{イハレ}ニ^{イハレ}ヨ^{イハレ}リ^{イハレ}テ^{イハレ}今^{イハレ}ハ^{イハレ}比^{イハレ}丘^{イハレ}ノ^{イハレ}形^{イハレ}ヲ^{イハレ}受^{イハレ}法^{イハレ}花^{イハレ}ヲ^{イハレ}持^{イハレ}ツ^{イハレ}
更^{イハレ}ヲ^{イハレ}得^{イハレ}タ^{イハレ}シ^{イハレ}ヒ^{イハレ}才^{イハレ}ハ^{イハレ}卷^{イハレ}ヲ^{イハレ}不^{イハレ}可^{イハレ}シ^{イハレ}テ^{イハレ}故^{イハレ}ニ^{イハレ}ヨ^{イハレ}ク^{イハレ}是^{イハレ}不^{イハレ}能^{イハレ}今^{イハレ}ヨ^{イハレ}リ^{イハレ}ト^{イハレ}テ^{イハレ}

未世ノ善果ヲ策シト永王ヒテ交ナク又明達一心ニ手ヲ合テ百畜類
スラ法ヲ受テ人カヲ受タリ何ニ況ヤ人成シヤ説ノ如修行セシ風因
ヲ受テ神賜報方ダシ生々世々ニ誓テ法花ヲ持テ大菩提ヲ證
セト有難ク思テ下向ニ侍ルト崇リテ行ホトニ絶ク賦曰

諸峯見子大山尊 況是有靈並各自存

聞法痴牛今在否 牧童不對過前村

二百廿一年

辛クテアシコリ伯耆守長年カ栢籠ニ船上山後醍醐天皇二度
帝位即セ玉ヒシモ名和ヲ戰功ナリト昔ヲ思出テ今一ト誅ヤリヌ
ソレヨリ米子ト云所ニ著是ハ相模守光仲ノ信臣在原ノ度流
荒尾比カ守シ城リト云フ行ハ我ニ戸郊ヲ出テ今日幾月青
海原ノ境アイヲシキハ三重立雲ノ山落ク分テ出雲ノ國土居

、主ニ著初今年五月初ヨリ早魃苗ヲ枯シ方民悲折シモ今子
君ハ國ニ入セ給シ日ヨリ井兩下リ草木モ蘇生シ侍ハ雲陽ニ
麥アリト野人ハ持テ喜ヒ浦々ノ濱珠モ去テ又還リト漁夫ハ
版ヲ鼓テイサニ侍ルリ日出度

△風土記 元册天王和銅廿年作日六年国里郡ノ名ヲ定メ兼應三年迄九百四十二年
△日本記 元正天王靈龜改元養老四年庚申令人親王撰之け年放生書初九百二十年
△杵築大社 孝安天皇元二年初テ出雲国現メ兼應四年迄二千拾六年
△熊野權現 孝昭帝廿五年出現メ兼應四年迄二千百六年

山云云大概

千早振神代八音 八策水臣津野命 八世云云ト詠セヨリ国ヲ出雲
ト名付ケ三十一字ノ權輿風賊六義ノ濫觴也誠ニけ国ハ神明
道ヲ開キ天陰疆ヲ堅シ土肥民富因風淳ニテカモ工商ノ
業ヲ通シ魚塩ノ利ニ使有取也其上君ハ時ヲ以テ使ニ賊ヲ
薄シ民ハ東作西収ヲ專トシ改ニ神人知テ兩路順ニ寒暑
時アリ本ヨリ神仙ノ遊嵐十ハ神社三百九所内百八十四所ハ
神祇官ニ記サレタリ郡ノ数ハ九ツ今ハ十郡後ニ志記セリ郡ノ数ハ
六十里ノ数ハ百七十九トリ且記シテ今計見ニ東西九三三
南北十七里因ハ大體震ヲ首トシ坤ヲ尾トセリけ国ニ三月
神在月ト至是祠官ノ常談也吉田ノ兼好カ書クニ十月ノ神

無月ト云テ神皮ニ可脱由記之凡物ナシモト云モ見ス但當日
諸社ノ祭ナキニ云ク有リ月乃ノ神達太神宮へ集給テト云説
アリ其本説ナリ云ク六伴勢ニ殊ニ祭月ト云キ其例モナク月
諸社ノ行幸其例モ多ク但多ク不吉之例也ト高林采葉抄曰天下
之神無月ヲハ出雲國ニ神在月共神月共申也我朝諸神參
集給故也其神在ノ浦ニ神ニ來臨之時小童ノ作ル如ク凡
篠舟波之上浮リ度教モ知ス諸神ハ彼浦ノ神在ノ社集
給テテ大社ハ參給ス以神在ノ社ハ不老山ト云所ニ立給テ神ヲ佐
明神ト号也是則傳奏ノ神ニテニス大社ヲハ杵舂明神ト号也
別當ヲハ國曹ト申也大社ハ素盞島尊ニテ云クニス日本國ノ諸神ハ
天照大神ヲヨリ宗廟ノ神ナシハ公尊敬アルキニ何トテテ天社ヲ
別當ト云テテニイリアガメテラト不審アリソハ子細深秘ナク

心ト付レモ又セズ東夏共也篠舟波上ニ浮度ヲ尋ヒテ方ラス
又佐々ノ縁起ヲ見侍ニ初三兼ハ日本記混沌未分ヨリ
天神七代地神共ニ國主出生ノ次第ヲ書テ後佛菩薩化現モ
胡利ナト云テ妄言卑俚ノ説ヲ書テウツ子ナリ其略曰異國ノ諸
神當社ハ本集ル度次次ノ南方ノ諸國曰ク日本國中大小ノ
諸神毎年十月必由社下ニ給テ日ヨリ北旦日ノ到迄不退教
毎年異國ノ猷物ニ蛇アリ其形初常ノ蛇ト異也海ノ水泡ヲ
アツメ箱ノコトク是ヲ畏彼兩蛇ハ患積ノ津ニ着也今少浦伴年議澤
云蛇首有龜甲海邊
ノ終リ當社大明神ハ本朝ノ宗廟諸神ノ各ニテ所座也然
間諸神孝行ノ議ヲ顯ヒ為ニ必由社下集給也テ故ニ他
國ノ十月ヲ以神在月ト号當國三十月ヲ以神在月ト号凡ク以

十月七日音午刻ニ社人等幣ヲ捧ニ祀目山ニ登異國ノ諸神ヲ送
レテ當社ヨリノ献物ニ那羅兼一百枚蒲深藁一百根拾九艘ノ舟ヲ
造十三艘ノ舟ニ是ノ盛ニ艘ノ舟ニ異國ノ諸神ヲ奉セ奉リ給フ社
人高聲ニ呼舟夫ト呼具時三郡之内禽獸一ツ必死スハ船夫ト
成ニ更ニ往告リ到今テ不達也ト云且艘ノ舟楫ヲ以テ重ニ籠リ結
十五艘ノ舟ヲ其中ニ置楫ヲ以テ船ノ尾ヲ透ニ其楫地ニ入更ニ天
計因ニテ不動神在ニ間社人轡番ニモソ守雖然其船或一艘
或二艘トシテ重ノ籠ヲ以テ出更テ天下ニ必入更ニ有四月モ又祀
在ト云又佳言大明神ハ諸神當社ニ來臨ニ云フ故ニ國家守護ニ
為ニ毎年十月出給ス吹ル四月土日ニ當社ニ來リ云フ故ニ十月ノ夢
祀更ニテ執行ト云故ニ毎年ニ更ニ祀ト云也ト書タリ或神書曰

昔年母一年之内ニ生滅ヲ顯ニ十月ニ死テ十月ニヨリテ十月ノ
祀ト云ト云ハレ也也十月ニ天社ニ詣祀會集ニ至テニ祀ト云平説
ト云ト云リハ雲ノ所稱ニ十月ノ祀ト云月ト云雲國ニ法祭示月ト云
然ハ祀ト云ニララス羅浮子カ曰ト部流ノ祀書ヲ説モノ申ケルハ素
盞烏ノカクニニニ冬ニ有也ト云故ニ十月ヲ素盞烏ノツカサリト云フ
ハ也ト勅ニニニニ改ニ法祀ト云雲國ニ出雲ニハ祀ト云月
ト申ト語りキ兼好ステニ具家ニ生テ祀道ヲ知ヘキ人也然レハ
兩説更ニ出タリ其時ハ本據トスルニラカ十月ヲ陽月ト云ハ
夏ハ陽トキヨウタカフト爾雅トレモアリ十月ハ初テ一陽來復ス
ルニ十月ハ極陰ノ月也去氏陽月ト云陽ノ果ニテ絶無ニニニキ
道理也陽祀ノ十月ト云何者祀ト云月ト云カト科考云
人モ有平謹テ素盞ノ梁元纂要曰十月至冬ニ上冬ト云陽
月ト云ト云リ詩采薇篇采子微歲亦陽止傳曰陽

十月也時純陰用事キラフ嫌於正陽故名之曰陽月也然唐之陽月ヨミテ上極陰之月フシ十六陽十月月ト云陽之極セ之程シ十六陽月氏云之陽ヲ神ト訓ス凡ニ夏其理ナキモア又上六陽ニ神也上ヲカテ神ト訓セリ凡鬼ト十六陰ヲ字ヲカリテ鬼ト訓セルカゴト然ル詩ノ歳モ亦陽止トアルヲカニ十月共ニ神アリ月氏ニ讀出云ニ六神上ノ月化國ニ六神ニ月ト云ル神道ノ奧ニ依ル當國ニ言リ不思依ノミアリ之國也推古天皇ニ廿五年六月ハ國ノ神戸部ニ凡アリ大如正ニ是歳五之穀豊意ナ秋廉云云神ノ諸軍皆神ノ戸アリ何レ神ノ戸ニ知人又齊明天皇四年ハ國ヨリ言北海ノ濱ニテ魚死積厚夏三尺計其大如鮫如雀喙針鱗アリ鱗ノ長サ教十俗日雀海入テ化ニ魚トナリ雀海魚ト云唐申年七月ニ到ニ百濟使遣シ奏ケルハ

唐ノ羅カヲ希テ我既ニ義ニ惡王ノ王后太子ヲ虜ニテ麥是ニヨツテ國家兵士甲卒ヲ以テ西北畔ニ陳子城柵ヲ繕修出川ヲ斷塞之兆也トリ不思依ナリ之夏共也柳口國ハ八雲云云八雲坂ノ長ニ立方テ可讀人モ多カシト思人ニヨリ子侍ハサナクニテ和哥之正風モ變ニ神樂之律呂モ亂テ今ハ夷曲ノ歌舞妓トイル夏ヲ近比久仁ト云巫女カ舞出ナリ白拍子ノ胡羊ニヤ柳白拍子ノ起ハ信濃前司カ說六嶋ノ十載和哥ノ前ヲ初ト兼好法師カ物語六儀ノ禪師ヲ根えトセリ昔通憲入道者ノ手中ニ奧之夏ヲ撰テ前司教テセケリ白キ水干ニナキヲサセホシヲ入タリケル男婦トリ云ケル比ノカテ年初ハ僧衣ヲ著テ鉦ヲホ佛号ヲ唱テ念佛躍ト云其後名古屋山ト即ト至者又仁ニカヲサセ頭ヲ包テ早歌ヲ教ニセケル歌舞

坂ト云羅浮子け受テ惟窩ニ語リテ世ノ風俗衰テリニ交カシテ惟
窩是ハ胡元ノ天魔帝ニ似リテリ申サシト也彼歌亦故ノ身ニ
比太ノ横田ノ若苗トウタフモ皆ハ雲國ノ異名ニテハ國ヨリト
初ケル貴賤是ヲシテケリ誠ニ鄭衛ノ驕惰浮靡ノ習有國也
カタル淫泆ノ流ナシハ寛永年中ニ是ヲ制禁シテ又小童ヲ女
ノ形ニカセテテ常侍ル權弥男也テラケリテ淫風猶甚テ秦ノ
符堅カ時ニ雌復一雄双飛テ紫宮ニ入トウタヒモ實トウホヒ
鄭聲ノ雅樂ヲ乱リ淫聲ノ風俗ヲ迷ス又上ニ惡セ玉ヒテハ
今ハ小童ノ常ヲモ制シテ至テ目出度キ正始ノ道行シ王化之
基立テニタヒ上古之淳風ニ立歸ナシトソ思フ抑俗カニ云出雲
國ハスズノ祁トハ公何成設ニヤ分明ノ祁書旧記アリモヤスラホホ

ハカカレ氏伴詳伴并冊ハ日本男ガノ元祁ナレハハ陰陽ノ祁
シニ成ヘト夫婦配耦ハ祁カニラスハ不可有唐ニ草固ト云人
婿ヲ来テ采城ノ席ネトリニ客アリテ議ケルハ潘昉カ女明且
隆興寺ノ門ニテ斯物スニト也草固行テモハ老人布囊ニ
倚塔坐シテ月ニ向ヒ書ヲ見ルニテ有ケル草固立寄テ是ハ
何ノ書ヲ讀マシヤ老人乞ハ天下婚姻ノ書也囊ノ中ニ有ル成物ヤ
侍ル日赤繩子アリ夫婦ノ足ニ繫ルハ離言敵ノ家異楚異郷
懸隔ノ名ト云共ハ繩一度繫侍ル終ニ違カラストソ語リケル草
固カ曰吾潘昉カカシ娶ラシト思フ又成ヘニヤト云ケハ老人白汝カ
婦ハ適ニ今ニ三歳也拾七歳ニナリテ君カ家ニ入ニトリ草固カ曰其
女ハ何ナリヤ老人曰席ノ北市ニ菜ヲ賣傭カカ也君見ニテ思給ハ

見^ミト^トト夜明^テ市^ニイ^ハナ^シ行^見侍^ハ策^ヲウ^ル人^ノ姫^ヲ抱^居ル^ガ甚^醜カリ^{ケル}ニ^モナ^シテ^示文^章固^敬馬^侍老人^ハ行^方不知^失又^韋固^時奴^申ケ^ルハ^ハ女^ヲ殺^テハ^汝ハ^汝方^錢ヲ^与ス^ト物^シケ^ル程^ニ奴^喜テ^明日^市ニ^行彼^姫カ^女ヲ^斬ニ^テ刺^テリ^逃ル^ルケ^ルト^兵命^ニス^ルニ^テモ^テ骨^ニ劍^{ケル}カ^カリ^テ十^四年^ヲ經^テ相^列大^守王^泰カ^女ヲ^韋固^妻ニ^侍ル^常眉^間花^細ヲ^耶侍^ル客^色類^ヲカ^リケ^ル年^比相^馴テ^リ是^ヲ尋^聞侍^ハ王^泰カ^婿ナ^リ又^宋城^ノ宰^ナリ^カ父^死テ^後乳^母ト^シテ^養育^シテ^出テ^宋ヲ^ウリ^朝ヲ^メ資^ナシ^テ是^ニカ^{一日}賊^人來^テ刺^{ケル}又^二眉^ヲ傷^{ケル}ハ^女王^泰カ^婿ナ^リ良^思養^テ已^カセ^トシ^テ韋^固ニ^テ今^韋固^妻ヲ^不思^儀ケ^ルト^シテ^リ婿^成喜^諧月^下老^之書^ト云^又赤^繩繫^足兵^申侍^ルハ^汝故^也史^瑞八^倫初^{十六}神^カノ^耶ニ^テ人^カノ^能ニ^テス^波月^下ノ^老人^ハ公^スル^ノ中^ノ類^ナル^ニ善^相公^日我^朝家^ハ神^明統^ヲ傳^ヘ天^潢疆^ヲ開^キ工^攘膏^映ニ^シ人^民庶^富リ^故東^ノ方^肅慎^ヲ平^ケ北^ノ方^高麗^ヲ降^シ西^ノ方^新羅^ヲ虜^南方^兵會^ヲ臣^トシ^三韓^入朝^シ百^濟内^屬ス^太唐^ノ使^驛於^焉賒^ヲ納^天竺^ノ沙^門為^之教化^ス其^所以^尔者^何也^國俗^敦龐^ニテ^民風^忠厚^也賊^梳科^ヲ輕^シ徵^祭ノ^後ヲ^疎ス^上仁^ヲ出^テ下^ヲ牧^シ下^ノ誠^ヲ尽^シテ^上ヲ^戴キ^一國^ノ政^猶一^身ヲ^治カ^如故^范史^是ヲ^尋ノ^國ト^シテ^唐帝^具倭^皇ノ^尊ヲ^推ス^羅浮^子曰^夫我^邦ハ^天神^地祇^ノ鎮^取ニ^シテ^靈仙^異人^ノ產^スル^所也^太陽^燿靈^於是^赫暉^多リ^枝桑^若木^於是^采揚^大洪^波大^瀾之^取激^瀟千^山萬^島ノ^秀出^スル^所惟^テ君^ノ國^ト稱^共國^當リ^異元^氣ノ^淳流^運會^之

見^ミト^トト夜明^テ市^ニイ^ハナ^シ行^見侍^ハ策^ヲウ^ル人^ノ姫^ヲ抱^居ル^ガ甚^醜カリ^{ケル}ニ^モナ^シテ^示文^章固^敬馬^侍老人^ハ行^方不知^失又^韋固^時奴^申ケ^ルハ^ハ女^ヲ殺^テハ^汝ハ^汝方^錢ヲ^与ス^ト物^シケ^ル程^ニ奴^喜テ^明日^市ニ^行彼^姫カ^女ヲ^斬ニ^テ刺^テリ^逃ル^ルケ^ルト^兵命^ニス^ルニ^テモ^テ骨^ニ劍^{ケル}カ^カリ^テ十^四年^ヲ經^テ相^列大^守王^泰カ^女ヲ^韋固^妻ニ^侍ル^常眉^間花^細ヲ^耶侍^ル客^色類^ヲカ^リケ^ル年^比相^馴テ^リ是^ヲ尋^聞侍^ハ王^泰カ^婿ナ^リ又^宋城^ノ宰^ナリ^カ父^死テ^後乳^母ト^シテ^養育^シテ^出テ^宋ヲ^ウリ^朝ヲ^メ資^ナシ^テ是^ニカ^{一日}賊^人來^テ刺^{ケル}又^二眉^ヲ傷^{ケル}ハ^女王^泰カ^婿ナ^リ良^思養^テ已^カセ^トシ^テ韋^固ニ^テ今^韋固^妻ヲ^不思^儀ケ^ルト^シテ^リ婿^成喜^諧月^下老^之書^ト云^又赤^繩繫^足兵^申侍^ルハ^汝故^也史^瑞八^倫初^{十六}神^カノ^耶ニ^テ人^カノ^能ニ^テス^波月^下ノ^老人^ハ公^スル^ノ中^ノ類^ナル^ニ善^相公^日我^朝家^ハ神^明統^ヲ傳^ヘ天^潢疆^ヲ開^キ工^攘膏^映ニ^シ人^民庶^富リ^故東^ノ方^肅慎^ヲ平^ケ北^ノ方^高麗^ヲ降^シ西^ノ方^新羅^ヲ虜^南方^兵會^ヲ臣^トシ^三韓^入朝^シ百^濟内^屬ス^太唐^ノ使^驛於^焉賒^ヲ納^天竺^ノ沙^門為^之教化^ス其^所以^尔者^何也^國俗^敦龐^ニテ^民風^忠厚^也賊^梳科^ヲ輕^シ徵^祭ノ^後ヲ^疎ス^上仁^ヲ出^テ下^ヲ牧^シ下^ノ誠^ヲ尽^シテ^上ヲ^戴キ^一國^ノ政^猶一^身ヲ^治カ^如故^范史^是ヲ^尋ノ^國ト^シテ^唐帝^具倭^皇ノ^尊ヲ^推ス^羅浮^子曰^夫我^邦ハ^天神^地祇^ノ鎮^取ニ^シテ^靈仙^異人^ノ產^スル^所也^太陽^燿靈^於是^赫暉^多リ^枝桑^若木^於是^采揚^大洪^波大^瀾之^取激^瀟千^山萬^島ノ^秀出^スル^所惟^テ君^ノ國^ト稱^共國^當リ^異元^氣ノ^淳流^運會^之

隆熾時々大人才子ヲ誕生スル夏勝テカラスカラス於是平亦其
葦原ノ國ノ中ニテ我畿千里ハ姑全良彼八雲立國ハ神祇集會
ノ地ニテ陋邦僻壤ノ比ニラス世人我祖神遠慕情々クニテ異
域無縁ノ法ヲ慕リ思ハシ律法ノ息ヲケケテ一氣之元流ヲ
汲リ皇道神道ニツミテ一ツナハテ理當心地之神道トコラ云ケシ
神道ハ天性セ天性ハ父子之道也父子之道高テテラ一氣之元流モ
立ケシ其親ヲ不愛シテ他人ヲ愛ス是ヲ悖德ト云其親ヲ不敬ニテ
他人ヲ敬スル是ヲ悖礼ト云ト聖經モ見テリ彼悖德悖礼ノ人ハ
祓及之巨敵聖門之罪人也鼓ヲ鳴テ攻ヘ偶具弊ヲ此ル令
レ其位ナケハ流俗ノ塵ニ同光ヲツミテ獨樂君子モ有又ニトソ
思フ

志守郡 附能儀郡

兼應三年九月二十二年

能儀郡或能義ニ作ル風土記ニ能儀郡ニス思ニ聖武天皇御
宇天平ノ後意守郡ヲ割分テ兩郡トセカシル人ニ可尋安來ハ
昔意守郡ニミタリ今能儀郡ニ屬シ侍ハ後世二郡トセシ夏
猶明也意守社ア六郡ノ名トセリハ國ノ風土ヲ記テ國人羨説
セハ天平五年也今年兼應二年ニテ通計一千二十一年也

安來

安來郡ハ今能儀郡也昔神代事ノ鳥命天ノ壁立廻ニ坐ス
時ニ來リテハ所ニミシクテ吾所心ハ安リ平也ト詔テ安來ト云
津見原ノ天王甲戌年七月十三日安來北海ニテ楮ニ合カテ
和ルヲラヒテケリ又楮ノ名ナキカニミテ天神地祇當國ニミシク

三百九十九社及海若大神ノ和魂ハ静リテ荒魂ハ昔悉ヨリモ
神靈ニミシマハシラミセ玉ト天ニ鏡地ニ踊リテハ次史アリテ和尔
百アリ一ノ和尔ヲ因^イ繞^ニテ来リ具時又ノ楮^ホノ鋒^ホヲアケテ
一ツノ和尔ヲ殺^キテケレハ百^モ余ノ口ニ解散^ト又彼和尔ヲ割^キテシハ
女子ノ一ツノ睚^ヤアリ和尔ヲハ串^カケテ路^ノホトリニ立^タリトリ今世久
過^カリ文^ヤ非^カリ遂^ニ天神地祇ハ冥鑑^ヲモ恐^クムハ彼和尔ニモツリ
シラレハ塩^シ治^シ高^ク自^カ計^ス手ノ大將山名伴豆守時氏子息在衛門佐
師氏モハ所^ニ陣^ヲ取^リタル也

母理

母理ノ跡ハ今ハ能儀郡也大穴持ノ命青垣山廻賜ヒテ守^ノ上^ノ詔^ヲ
之^ノ文理ト云聖武天皇ノ所^ニ守^リ祓^ヒ禊^スニ^テ年^ニニ^テ字^ヲ母理ト改メ又
此は母理ト云取有是清祓禊ノ所の故取ト云は地ヲ梓築移
タ九十九ハ

富田

富田今ハ能儀郡也^キ所^ニ古墟^{アリ}古^ノ老^ノ傳^テ昔^ハ西^ノ七^ノ兵衛景
清初^ニ築^キ城^也ト云^ハ所^ニ八幡^ノ社^有之^ラ景清祈^テ云^ハ爰^ニ
城^康ヲ築^シト思^フ願^ハ祓^社壇^ヲカ^シ玉^ニホ^リト闕^ヲ取^リ遷^ス
座^ニニ^テ闕^ヲ取^テ大^ニ悦^ビ自^カ羽^ノ矢^ヲ闕^ニ射^テ矢^ノ
落^ル所^ニ社^ヲ建^立奉^シト誓^ヒテ射^ケル^ト其^ノ矢^ノ落^ル所^ニ社^ヲ
建^侍又今^ハ富田^ノ八幡^是也^波白^羽ノ矢^今傳^テ神^實ノ来^下又
應^應ノ比^田谷^判官^高自^モ以^テ城^ニ居^住之^後醍醐^ノ天皇^奉之^奉
月^毛ノ籠^馬モ^ハ所^ヨリ出^タリト^リ明德^年中^ニ佐^ノ木^治弟^也
兼應ニミシマ百六十五年

少輔高範けし國ヲ領之塩治駿河守モ以城ヲ守リ又元子氏モ
世々けし城ニ住せり元子左衛門尉晴久卒ニテ子義久嗣家然ニ
義久驕甚之義久ノ叔舅元子刑部少輔同或部少輔元
弟智勇兼備久臣十六義久ノ傳トナリ時々諫言ヲ奉レ共
更ニ信ニ至ス時ニ毛利元就雲外ヲ并吞セント心ヲ存之間者一人
適人ニ真似テ富田ハモ之國ノ政道人之善惡ヲ察シテ五フ然レニ義
一人賢者有リ寵ニ至フ朝夕側ニ在テ好シ也不義人物語ニシテ酒ヲ
スメ惡ヲカフ故ニ行ニ義日々ニシテ成テ家々長刑部或部
是ヲ悲シニ彼賢者有リ建シテ儀ニケルヲ聞テノ義久ニ訶ハ暇ヲ
京ハ上リ侍ル間者ハ由ヲ聞テ急キ元就ニ告ケレハ元就謀過
儀義久ノ賢者ニ察謀ラズ舍テ同ク京ヘリ遣ヒ去テ在備後ノ
河津雲外ノ賢者有ニ行建又月舟ニテチテ解物語ナト侍程

元子刑部兄弟元就ト入魂ノ言アリシ語リケル雲外ノ事ニシテ
ニテヨノ事聞侍ルカ漸舟ハ儀國元崎ニ著ケハ雲外ノ賢者有ハ
京ハ上リ雲外ノ賢者有ハ用有レテ元崎ニ留ソリヨリ取テ歸シ直ニ
出雲ハカハリケルカ義久ニ告テケレハ義久大ニ恨ホトク刑部兄弟ヲ
闇チニシテケリトテ義久ハ賢者ヲ用テ國ヲ起シ元就ハ賢者有ヲ
用テ國ヲ起シ至フ況ヤ智徳有臣皆大將ノ用格アリヌニカクテ
間者有元就ニ付由ヲ告ケレハ元就大ニ悦ビ計略成就シテ弘治ニ
年正月下旬ヨリ石川吉見大藏政頼ニ牒シ合テ具外益田
全貞八道祖式敷布出拜拜祓佐波等悉歸伏シ侍ル永
祿元年二月下旬吉川元春小早川隆景ヲ先鋒ノ將トシ嫡
男隆元ヲ右將トシ完戸隆象ヲ左將トシ其身三月廿八日雲
外ヲ打立テ負見路ヲ經テ雲外神門郡ニ屯シ諸寺諸社ハ
案堵ノ狀ト下シ高瀬米原平内神在等小城ヲ責テ各楯

續郡檜嶽山陣ヲハリ諸平雲霞ノコトク十年加備田平田
東郷西郷因留林木ニテ元満セリ所々城郭或ハ畷或ハ
降リ九雲別十郡内七郡ハ元就取伏シ嶋根意宇能義三
郡ハ猶未降尼子ニ屬シ侍共白髪ノ城既攻敗シテ大將元就
ハ熊谷伴兵衛直子息兵庫頭隆直ヲ名テ富田(遣)城ノ
虚實地ノ死生ヲミセラユ永祿八年(正)月申先登テ軍士荒
隈ノ陣ヨリ直富田馳向フ小早川然谷ノ一隊駒返山ヲ經テ成
恩寺山陣入同日朔日元就湖水ニ舟ヲ浮(府中)ヲテ境
良木山ニ屯ス後陣ハ川底ニ交(タ)リ吉川元春ハ八幡山ニ帷幕
ヲル翌日早且小早川隆景川端ニテ降テ矢軍ヲシテ大將
凱歌ヲ執行シ至テ後ハ一向普請ノ用意十六中ノ敵ハ是氣
ヲ用シケリ元就歩卒小河内ト云者長七尺計ニテ勇猛

強カ人アリ度々ノ高名ヲアラス侍ル程ニ大將近習ノ士加藤
仕九ノ別ニ尼子内ニ山中麻助ト云勇士有ト聞テ如何ニシテ
彼ト雄雄ニ交セシト朝夕子ガケルカ極ノ若葉ヲ鹿食ハ必ス角ヲ
落シ狼ハ鹿モ食殺スルト一ハ鹿助シウタシ者ハ我ナルニト自負
シテ常々廣言ヲ吐自名ヲカテ極木狼父トソク名リケル或時鹿助
唯一人下(ニ)テニニテ城外物見ニ出ケルニ復助是ヲ聞テ天ヲ
前ト悦ビ急キ堤カケヨリ子ヲ寄鹿助近付タラ木狼助ト名
リケルハ鹿助申ケルハ麒麟ノ二字ハ鹿ヲ偏ニシテモ異長多ク復
トハ端端カ芥ヲ以テ車ニ向フニ似ナリト嘲笑ケルヲ復助走寄テ
ニツニツ太刀打シテイサクニシテ引組又鹿助ハ氣早ナル士十六組
ヒトニクカヲ板テ組カラ復ラウクワカテ弱ル所ヲハ子返ニテ首ヲ上
トシケル所ハ敵木勢ヨセ來リケルハ首捕ヒニモナク引退ニケリ鹿助ハ
元來士ヲ優素生ケルハ也白ク髪黒ク言葉モサニテ不賤長高

横張肥タル男也後ハモトヨリ下郎ナレハ色黒ク鬚赤ク兵耳
根ニテイケテ大ノ男ノ言集ダシタルカ方カテ大カテ六組ヲミタス勝
ナント諸人思ヒモ理也同八月廿日寄手稻森ニ出ケルヲ城ノヨリ
見スミシ銳平ヲスガリ出テ向ヒケルヲ寄手幸十悦ヒ四方ヨリヨリ合テ
攻戦ヒ廿八ニセシト勇力カシモ城中強ク防ケヒ不及力新官合ヨリ
吉川元春矢田崎ヨリ完戸隆家馳合テ敵ヲ二ツニ追靡多ク首級
ヲエタリ元子カ勢モ城中入兼ナリ之者共皆清水寺吉田山邊外
ヲリ時ニ國中降参多シ武士共連判ノ狀ヲ書義久和ヲ乞玉ト奉遣シ
ケル義久ハ再三合点ニ至シテ少將ト云々房トカク申ケルハ義久心
々ニテ終ニ和睦ニ望日義久城ヲ乞玉ハ完戸然カ各兩人ニ預ラレ
吉川元春ハ亦云別伯列ノ守護トシテは富田ノ城ニシカセ玉フ
其年暮ニ元就藝別ハ凱旋ニ至ヒ元子ニモ米地少ク完行
レケルトリ聞ヒ作天文元年百三十五年中ニ鐵炮ハ明朝ニ渡リ漸ク國ニ至

源布シケル然ニテ山城ハ弓ノ術計ニニ鐵炮ハ使宜シカラズトテ
長身ノ中ニ當國ノ守護堀尾常ノ高階吉晴子息出雲守忠氏
ト相議シテ山城ヲ松江ニ移シ侍ルカ忠氏早世シテ祖父吉晴嫡孫
山城守忠晴ト共ニ慶長十三年ニ松江ノ城ニ移テホトニ富田ノ
城ハ草ノ生茂リテ野人ノ住家ト成侍ルシミテ

富田古壘起秋風 村光銷兵今事農
到此諸郎論地利 人和不識有新功

トロニカセテ命シ侍ル

毘庄

毘ノ庄ハ今ハ能儀之郡也以前清水寺トテ寺有洛陽清水
寺ハ美應三年沙弥延鎮白衣老翁ニ遊テ延曆十七年鎮守
府將軍坂上ノ田村丸善善高子トカテ助テ寺ヲ建同此

四年二切卑ルは清水寺ハ浴ノ清水寺ヨリ以前建タリト云道風
カ朗詠集ノ義ヲ方十字文ニ無量集末又雲壽寺ト云寺有是ハ
法灯圓明國師ノ法嗣孤峯覺明禪師ノ用此ニ光國濟國
師ト申セシ人也ニ先傳ニ且ノ化人來リテ國師ニ作礼ニ參得
傳衣ヲエテ血脉トト附屬ニカリテ見レハ二十為ノ天蛇ト成テ
飛去又其席ヲ見ハ大十九鱗ヲ多クセリ今寺ノ堂宇トセリ後
柵築ノ社ヲ用テ此ハ國師附屬ノ屋宇表有板ヲ國師ハ翁
神佛法ヲ傳ヘテタリト人普ク信スカケテモ今ニ有トシ兼好法師ハ
草子ニモ世ニ詔リ傳フニ實ハアイナニ多ク皆虚言也ト又世俗
ノ虚言ヲ念比ニ信シ名モオゴカニシク白モアラジナトモ詮テハ大方ハ誠
ニソアイニシテ偏ニ信セヌ又ウケガニ朝ルハカラストイリ實モトク覺レ

清思ニ云廣僧都カニ輪ノ明神ニニ夜ヲ授ケ奉リ佛鑑禪師
心野ノ天神ニ附法ニテト云彼ニ光國師ト同日ノ物部佛神
ノ奇特權者ノ傳記サニ信セサルキニモアラスト是モ兼好草談
ト云又思惟アルキ又ニ

完道

完道ノ郷ハ大穴持命進玉ヲ楮ノ像南山ニツアリトハ長ニ丈七尺
高ニ丈四寸七尺トハ長ニ丈五尺高ニ八尺周四尺トイハリ楮ヲ
追大ノ像長ニ丈三寸四尺周ニ丈九尺其形ヲ成テ楮大ニ異ナル
又ト云成ニ完道ト云天平ノ比ニテ猶在イハリ里人ニ為シ此サガナ
ラズ飛鳥川ノ洲瀬常ト又世テハ土ニ埋シ侍ルニ弘治三年毛
利元就當國發向ノ時ハ完道ノ城ヲ攻メテ城主完道五
郎兵衛尉防戰ニ不及降メ今按ニ堂ニ屋横ニ里ノ湖水有

是ヲ先道湖ト云又ハ佐太ノ湖トモ記ハシタリ未次ノ里ヨリ伯別
味子ニテ海上七里也湖水ノ中未次ノ里ノ近ニ又嶋ト云有テ記
ハシス其外赤壁十六丈ト云湖水ノ左右一步ニ景十歩ニ
景水瀨ト云蒼朶ト云柳葱々ノ草莫々鳥聞々魚潑々ト云
樓亭ト云舩揺々人來々无声ノ詩ニモ有聲ノ繪ニモ
写テ方々ハハ風景也

佐之布

佐之布神社白石ヨリ西十余町ニ有塩沼判官高貞都多落
テハ因ニ下リ時籠城セシト謀リトモト山也高貞自善侍時
木村源三首ヲ泥土ニ埋ニ深田今ハ少キ池トナリテ如何成早
魁モ洪水ニモ不憂不減ト里ノ翁詔リ侍ルソヨリ里ノ名高
貞ト云答先道ノ郷内也

忌部

忌部八国造朝廷へ参向ノ時御沐シ忌王ヲ故ニ忌部ト云也

熊野山

熊野山ハ熊野ノ社ニ云檜檀有ト風土記ニタリ今ハ賣炭
ノ翁多ク因造火ヲ嗣時火刻ノ板トテ火ヲモキス木ヲ山ヨリ
出セリ弘治三年毛利元就當國發向ノ時ハ熊野ノ城ヲ
攻メテ城主不及防戦子岩松丸ヲ質ニ出シ和ヲ乞テ解メ岩
松丸ハ無事ノ男也タリ音ハ元就近習ニ名加ラシ侍ヌル

玉造山

枕草子ニ玉造ノ湯ト有又
地ニヤ赤詳

玉造山按ニ記ニ曰忌部ノ川邊ニ湯ヲカス出湯ノ在所海陸ヲ
兼タリ一度濯ハ則形容端正也再アスハ則力ニ病悉除ク
言リ今ニ至ニテ驗ヲエスト云々ナシ故ニ俗人神湯ト云下有今

玉造ノ湯ト云有是也(玉造湯ノ社一座ト記ニタリ今ノ信湯
谷ノ明神ト云是也(波驪山ノ神女溫泉ヲ出ス類ニ

布自奈

富士名布自奈ノ明神有^{三百九十年}首後醍醐天皇形上山ノ潛幸時
高貞ト云所ニ番ニイリ數感ニ預リ六ヶ富士名判官也

賀茂

賀茂大穴持ノ余禰子何遲須根高日子余坐葛城社
ハ神ノ神子改ニ鴨ト云神^{九百廿三年}字ヲ賀茂ト改ニ言又記ニ云
大國主神^{ヲノミニカミ}解形^{カド}與津宮神多紀理昆賣ノ余ヲ娶坐テ何遲
鉦高日子根ノ神ヲ生リ何遲鉦高日子神ハ今ノ迦毛大津
神也

乃木

乃木保三能城明神有又善光寺ト云寺有古記ハ三ノ寺僧ノ
諸ノ六ヶ寺ノ本尊ハ三國傳來ノ如來ニテモ金佛トシハ善光寺ノ
カカ取侍トシ佛タリニテ歸テ縁起ノ趣ハ一崎山善光寺ノ如來
ハ何難迦葉之御作關浮檀金一標キ半ノ金像生身ノ弥勒
極樂ノ教主也青天空月蓋長者安置供養申ニヨリ百濟國ノ
清明王ト云然則是ヲ百濟國ニ移シテ一十二廻ノ間死生ヲ利益ニ
テ其後欽明天皇^{兼應ニシテ百廿五年}御宇昔樂元年^{百廿七年}甫十月十二日皇朝松津
國難波浦ニ渡リテ其比守屋ノ大臣惡逆天下ノ統ノ乱ヲナシ神明
伽藍ニ火ヲ掛空ニ如來難波ノ堀江ニ流年ヲ凡ニ夏ニ十餘廻也然所ニ
東山道信濃國伴那郡^{兼應ニシテ百廿七年}住人本多善光在^{兼應ニシテ百廿七年}示時^{兼應ニシテ百廿七年}靈夢ヲ蒙リ
堀江ヨリ擔奉リテ如來シタリ程ヲヘテ鎌倉御所相續テ宗
敬シテヲ不斜^{兼應ニシテ百廿七年}又宇多ノ天皇凡代ノ後亂佐ノ木源ニ秀義
カ四男四郎高綱既ニ發心修行ノ志有テハ如來ヲ負奉^{兼應ニシテ百廿七年}法名

心瀧房ト号シテ廻國有然ハシト云ハ心瀧房ニ科シテ奇瑞有テ
雲州意宇郡乃木保ニシ山ヲ用キ五ニ當寺建立セシメ如來ヲ移シ
奉ル夏後宇多院ノ御宇建久元年庚戌四月十五日也其時心瀧房
常ニ阿彌陀ノ念ヲ以テ答ラシメ置供養シ終ニ性生ノ素懷ヲ遂ケ
テ也ト記セリ平家物語ハ善光寺ノ如來ハ首中天竺舍衛國五種
ノ惡病ヲコトテ人僧多亡之時月蓋長者カギセイヨツテ龍宮城
ヨリ阿彌陀檀金ヲエテ佛目達長者心ヲツミテ鑄アラハシ給ル一捺手
半彌陀ノ二尊ニ國無カノ靈像也佛滅度後天竺正セ玉フ夏
五百余歳ナレ共佛法東漸ノ理リニテ百濟國ニ移ラセ玉テ一千歳ノ後
百濟ノ帝清明王祚朝ノ帝欽明天皇御宇丁及テ彼國ヨリ四國
移セ玉テ枋津國難波ノ浦ニ星霜ヲ送ラセ玉フ常ニ金色ノ光ヲ
放テテ是ニヨツテ年号ヲハ金光ト号ス同十三年二月上旬信濃
ノ國住人大海ノ本多善光都へ上リ如來ニ逢奉リ頓ニ悟リ

ラセテ下リケルカ益ハ善光也云々其ノ事ハ善光ノ由ナリトシテハ
トシテ信濃ノ國下リ木内ノ郡ニ安置シテトシテヨリ以テ星霜ハ
五百年余歳トシテ侍ル然則信濃ト當寺ト何カ生身ノ由來
ニテニシニスト同ケルハ寺僧申ケルハ彌陀ノ三尊トハ觀音勢至彌
陀ノ三尊ト申セ共月蓋長者カ鑄奉リニハ彌陀一佛ニ體也三尊共ニ
傳來ニ佛ハ信濃ノ善光寺一佛ハ何レノ國哉是ヲ忘キ一佛ハ賴朝
之尊本尊トシテ佐ノ木高祖廻國修行時友將ヨリ申請カトリ
故ニ四郎高祖カ塚モナキニ有 四郎カ觸體是ニ有トテ見侍ル

祥志

祥志ハ大穴持ノ命御幸時ト所樹林茂盛ス今時ニ即ク吾御心
之波夜志ト詔フ故ニ林ト云神ノ籠ニ三年ニ字ヲ改メ祥志ト書

大草

大草郡ハ瀬田平ノ余ノ御子青幡佐久佐日古ノ命坐ス故ニ大草ト云

野城

野城ハノミテ大神ノ坐スニ云又野白ノ明神有今氏家紙ヲ造

來待附菅原

來待ハ俗來海上書誤乎來待川有言託ニテ來海ノ明神坐テ所
菅原ト云里有昔菅家素性ニ玉ノ地也菅君幼雅ノ節時梅核
ヲ系ニテ實マキアツメ植玉ヲ改ニ今ニ至ニテ地ノ梅核ニ小キ孔有我親
是ヲ見侍程家産ニ二三懐ニセリ凡妻ハ書ニ託ニ詩ニ詠ニ文然其昏
其實ツマリ六朝ノ時略花ヲ詠メ唐ニ及テ多ク賦ニ宋朝ニ至テ群芳
ノ首トセリ三百篇補ニ清香ヲモラセハ百世ノ不蕃雖騷ニ明潔ヲ遺ハ
十歳ノ恨也我朝ニテハ難波ノ音ヨリ菅神殊ニ詠メ玉ヒテ東風吹ノ神
詠ニ未妻花既取ニ飛來リ薩天錫カ詩ニヨリ千里飛梅一夜松洪序カ
贊ニモ一松飛香度海雲ト作シリ菅家ノ其先ヲ尋ハ素素雄
尊御子天ノ穗日ノ余十四世ノ孫野見ノ首根出雲國ニ居玉時
乘天正七年秋七月

菅原ノ 厥速ト云其為也強カシテ能角ヲ毀約ヲ申恒衆中ニ
詔テ四方ニ來テ我カニ比者アラズ如何ナル強カ者ニ遇テ死生ヲ不
期ニテ頓ニ辛カセシト天王羣臣ニ宣テ朕聞當麻ノ厥速ハ天下カ
士也ト若是此人アラズマノ臣進ニ百臣聞出雲國ニ勇士有野見ノ首根
ト云試シテ人ヲ名テツエハ當麻ニテ即日長尾市ヲヤリテ野見ヲ與フ
野見出雲ヨリ至テクエマト野見ト捕カシメテ相對立各足ヲ舉テ相
厥ホトニ厥速カ脇骨ノ厥折リ又其腰ヲフテ斬テ殺テリ改ニ厥速
カ地ヲ棄テ悉野見ニ賜ル是以其邑ニ腰折因有是也野見乃
留リテ仕リ是ヲ相撲ノ初トシテ七月相撲節會ニ因ニ使ヲ下シテ
相撲ヨリ名スルヲ大同十三年乃葉集ニコトリ使ト申也其日内トリ廿八日石
合廿九日按出ナリトシテトノ聖主今ニ絶又節會也同二年秋七
月皇后日葉酢媛余薨ス際葬トスルニ有天王群臣詔
ニテ從死之道前ニ不可ト知シリ今ハ行葬布ニ奈何セシ時ニ野

見進テ曰夫君王ノ陵墓ニ生人ヲ埋立ハ是不審イカシ後ノ兼ニ傳ニ
願ハ今使ナル夏ヲ議テ奏ス使ヲ出雲國遣テ土部二百人ヲ與
下ニ垣ヲ取テ人馬及種々物ノ形ヲ造リ天王ニ獻リ今ヨリ後トテ土物
ヲ以テ生人ニ易テ陵墓ニ樹後ノ兼ニ法則トセシ天王大ニ喜テ汝後
議寔ニ朕カ心ニ洽リトテ其土物ヲ初メテ日兼酢媛ノ墓ニ立仍テ付
土物ヲ与テ垣輪ト云又之物ト云時ニ今ヨリ下ニ今ヨリ後ト必是土物
ヲ樹人ヲ傷リリト天皇厚ク野見カ功ヲ賞テ鍛地ヲ賜リ土部
職ニ任テ本ノ姓ヲ改テ土師ノ臣トシテ土部連等天王ノ喪葬ヲ
主ノ縁也一説ニ神武天皇ノ時神ヲ祭テ土器ヲ作リ初メタルヨリテ土
師ノ姓ヲ賜ル又ハ天ノ地ヲ造テ故ニ土師トテトイハル皆異説也
唐ニモ口ノ葬ニ明器有勿靈有テ後ハ流俗リ弊テリテ備作
侍ハ孔子是ヲ悲不仁ニシテ無後ト宣テ秦ノ武公時モ死モノ
ハ六人穆公ニ至テ百七十七人ニ良モ從テ六國人黃鳥ノ詩ヲ賦テ悲心

ナリ穆公ノ亂命ニ康公從テ先儒ソヒリ其後始皇ノ葬ニ後宮皆
死ニシハ工近生カラ墓ノ中ニ閉籠テ不仁ノ殃子孫及テ是經史ニ
昭々トシリカ是ヲ疑キ陳乾首魏願ト云人ハ必テ治命ニ後ニテ
殉ヲ用ヒ侍ラヌヲ君子モ是ヲ羨テ然ハ殉ヲ用ル夏天子其罪アリ
本ヨリ備ハ夷狄ノ俗ヨリカタリナレハ下ニ賈人君子アリト云夫流俗ノ
弊大ニセキガ名賤者ハ礼ヲ行フ夏ヲエス貴者ハ無礼ヲ行ヌナルト
王荆公カ末世ノ風俗ヲ論シテリ之實モトク覺ケル孔子ヲ天子トシ孟
子ヲ宰トシ陳乾首子魏願野見ノ皆根ナシトテ諸侯トスニアラス付
弊止カ名ルルニトク先仁天王天應之年土師皆根古人目道長亦其
要也ノ地ノ名ヨリテ土師ヲ改テ菅原ノ姓トシテ奏シテケル詔ニテ詩
王ノ桓武天皇延暦元年土師皆根安人モ土師ヲ改テ秋篠姓ヲ給ル
四年十月廿二日菅原ノ古人侍讀少方ヨリテ子四人ノ禮ヲ賜ル字業ヲ
勤公九年ノ菅原ノ真仲土師ノ名ニ其姓ヲ改テ大江朝臣トス

古人ノ子清公^{キヨトモ}律令ヲ斟酌シテ義解ヲ作ル清公ノ子是善清和ノ侍讀ト成テ孝經論語經史群書ヲ講ラシ大江官原名ヲ辨シテ世ニ是ヲ管家江家トテ大學察釋奠ノ書主トナル是善ノ質息有大臣道真字ハ三ツリ申侍ル左府時平亦右大臣ヲ諳テ昌泰四年正月七日己未延喜元年也太宰權師ニ左遷セラレ延喜三年癸亥二月九日既所ニテ薨死シ王仁安樂寺ニ葬ルル御年卅九ニラセテ天曆元年^{左身有リ三年}祠ヲ北野ニ立テ天滿大自在天神ト崇奉ル之本野見ハ官者^{是ハ善ノ質也}世ニハ國ノ公侯多ク能儀郡一ニ從表ニ作ル然ハ今能儀ハ野見ノ旧号ヲ郡トシ侍ル志詳知人言三母時ニ官者ノ系譜律カハス川八一編ヲ賦シ曰

德日奉詔主祭礼
野見代殉捕力勢

是善師範清和帝

清公律令卷五編
野見代殉捕力勢

道真國史教映自來
記得日本儒示系

山代 附伴井諸宮

山代郷大祀持人命ノ御子山代日子余坐る故云山代人社一座有
は所ニ伴井諸宮アリ社南向内殿モ南面山向テ井ノ門客人ニ
神有

大庭 附伴井冊宮

大庭ノ保ニ伴井冊ノ宮有正殿東面内殿右アリ今テ西向ノ内殿ノ
制大社伴井諸伴井冊ノ兩社八重垣ノ明神ノ社皆同ノ内殿
自余ノ社トカハリ何モ内入テ側向ク女神ニテニニスニ深淵
心平ト云人モアヒ大社ハ女神ニテラ子分モ云カクハ官ニモ天井ニハ云テ

繪ケリノ神職ハ者諸ニハ神ハ伴特諸ヨリ先ニ神退ニニス故ニ神
魂明神ニテ一抄ニ熊野權現出雲ノ神魂明神共ニ伴特冊ノ
尊也トハ尊ハ統伴國熊野有馬村ニ在ル也云國ト伯耆國ナ
界比良山ニ葬共兩説也女神カクモニハ男神シイツキテ逢テマ
ヒニセリト宣フ故ニ男神キチニトテヨリ玉フシヨリ世ノ同火ヲニ
ノヨリ日本記ニ詳也ハ宮戸客人一神有イハハ神社ハハ宮トテ
ニ神有是男女ニ神子孫ノ神ニヨリ玉ニ為ニ天ノ下リテ諸社ヲ守
護ニ玉フ故ニ宮トハニセハ宮ニ一社在ハ伴特冊ノ宮トハ男神社ト
人ト成玉フトハ山ト比良山上首ヨリ伴侍ル月申外日國造
新嘗會モト宮ニテ遂行ルハ祭子類ニテ食玉ニ禁中ニモ行セマ
トリハ社今食同クヒラテノ教ト也其外ハカラス是ハ今年初禰
社ニテモセ玉フ也世ノ初ニ大嘗會トトセハ祭子類ニテ月明天王二年

ハ初ノ一氏ニテ起リマテ初ハ日本記ニ日神當新嘗會之時トテハ
ト也又唐ハ嘗ハ秋ノ祭ニテ新穀ヲ嘗也國造代ハカクテ火ヲ
嗣トイハモハ社ニテ行也又矢社ノ下ニ詳也一年ハ改國以後
之所奏ハ勅使水衣身初ニ成下向ノ時ト云ニテ詠玉フ
經冊セトテニ侍ル
寛永九年申兼應四三
外四年
兼三區別運幸延應元年
四月十六年申幼言四百十年
天正年中書

臣大關朝辨征野司ノ時細川至旨母モ執事系下リケルト云國
ニテ當社ニイリテ
ソノカミマ五石ニテクリアルル辨リタセ又天ノウキ橋ト云ハ日本記陽
神在リ遊長神右分旋几國ノ程ヲ分巡テ向ニ面ニ會ト云心ニテ
讀成(ニ)平モ又社ニテノタケキニ權カシ
聞説胎生權輿神 立浮橋上信宿淳
吏知天地又夫婦 父子君臣次第春

佐佐

佐々佐ノ里ニ八重垣ノ明神在佐々佐ノ社一所ト云ハ是成之
一書 齋ノ川上ニ所在 鳥上ノ峯ニ 三到リテ天ノ老云

老云アリ中間ニ一少女ヲ置テ長テ哭イタリシニ因テハ此也國神

歩ハ脚摩乳ヲ拭去ノ号ハ手摩乳汁ニ重女ハ奇稻田姫ト云

一書 箱田云主實夜之八箇年子号ハ真髮觸奇 又名ハ曾波姫因後極ノノ後也 我見八箇少女年毎ニ八枚

大蛇ニ吞又今付少童モ吞レシト又脱免ニ故ニ以長傷ト云リ云日

女ヲ舌ニ下シテ化奇樹田姫ノ所鬻湯澤ハ血枯シテ為テ八醜

之酒ヲ釀ハノ槽ヲ置テ侍手ヲ系テ大蛇ノ頭尾各ハ岐眼赤酸

齒ノコトク背ノ上ニ松柏卷ハ丘ハ各ニ蔓延リ飲ニ至リテ碎ニテ垢

几時ニ當テテ十握ノ飯ニ寸々ニ斬玉ノ尾ニ至リテ飯ノ又少シ

鉄又アヤシニ云長尾ヲ割テ視テハ中ニ一ノ飯アリ云アヤシ云ハ

神ノ名アリトテ天祀ニ献ル今天子ノ三種ノ寶ノ一ナリカ雲ノ落地ニ

テ日ノ清々波石ニ云テ建ト宣テ其地ヨリ雲ニ騰ヌ今ハ神ノ故作リ

テ曰

夜勾茂多兔伴都毛夜霸鐵岐志麻詔味爾夜霸鐵

枳之鬼俱盧贈延夜霸鐵岐廻

其對箱田姫ノ返歌

日茂句礼以媒妹廻登與波夜登智後回顔盧能夜

弥余和礼磨登播瀨奈

は所熱神在ノ枳秋タレ故ニ好之ノ友ニ信ハス云面社祀秘イ神迹也

媒妹廻登下云更元況返々也 藤垣常 神林良材ナリニニワトク云也

是家ノ説ニ依ハ年苗ノサ草ハ若者ノ弟共靴皮ノ類也ト申初云

日藏神ノマノ弟ニサツクメトアル佐草下年ナルニキカサツクメトハ

若キ女ノ名ナリト申ナレト又一说ニ稗ト云字ヲサカサト讀ケル父蛇ノ撃手
謀ニ稻田姫ヲ謀トセラレテ故ニ稗之為言謀也サカサ女ハ女ノ名ナリト稗ノ字
ナカサト訛セルハ日本ヲヤミトヨミセタリ類ニ文字ニツクニ心ニ通ル又之又一説
ハ醜ノ酒ヲ釀玉フ故ニサカサト云心ハ稗ハ子斬ト同ニテ酒醉也ト云
人モ之ニ由テ祀ス依テ稗氏トモカケリ稻田之至ノ後流セト流カ
侍ルカリニテト申ト稻田姫ト申テ通合ト大ニ貴ノ祀ヲ生テ又ヨリテ
は地ヲ八重垣ト申侍ルト社ハ稻田姫ニ素モ雄大ニ貴ヲ人冥祭ト左右ノ
社ハ手摩乳脚摩乳ヲ祭リテハ八重垣トハ小垣モ是垣秋垣
方垣神垣大垣西垣中垣トテハ八垣ニ名有四月三日ノ祭ニ本社ヨリ
垣ノ二斗ノ秋ノ下ハ唐陽ノ祀芝藤ナラセテ申侍テ社ヲ手摩乳ヲ
祠官赤津ヲ指教ヲナラシ大麻三百六十本シカサニ明葉ニテ其ノ
セテハ公儀ノ及ニキテラニ清醜ノ所也灌漑ナリ祀事ナリ日
チロケルソノ八重垣ノ社事ニ心ニシテカケ又申ソノキトワタセト月

中ノ外日ニハ八重ノ垣ヲ毎年修葺シテト申テ東西ニ社ヲ立清醜ノ
灌漑ナリ又之ノ日ノ祭ニシテカサノ祀ト云テ今ノ序ニモサカサノ
ト申シテアヒリヒトモハヨミケルサトスラシテ社トモ申テ作リテ
ニ五斗ニハ之ノ云々ヲニテヤソモツノ可シヨミテ今及テ作リテ貴
ニモカキタリハ是ノ湯云々ヲニテハモ云々ハ重垣トハカサ子云々ハ
右ノサニヲ大ヤリニイニカセリツクコメトハ稻田姫トスニタメニ
心也ハ重垣作ルソノ八重垣トハテ寧ト反後ノ祠也古ノサハ淳ヲニテ
フイハル教多クハ重垣トハ昔奥深ソイル物ナレハ津野丸花帳ナリ
カサ子ハ神流ハ此地也又上ノ句ハ八重垣ノカサ字ヲ清テヨミ下ノ句
ニカサ子ヲ濁テヨミ天地上下清濁ノ習也余ノ日祀ト和ニ玉ニテ
ノサナレハヨロヒノ神也サト申テ人衆ノ秋邊トハ祠官ノサカサニモ
サカサカキ巫女ノ祀事ニモサカサノ事養ケルハ重垣ノ事ナリトハ
異テハ大社ニ同ニ社ハ由西ノ南西社南社事ナリ

用キ平モ昇敬ニテ取ニ侍ル正画本向ニ男女二人ト書シ侍テ所
繪ニ字ニケル八情（情）天照天祐日所傳ノ祐ノ事也此ノカ
僅ニ支端（支）トモ書シモテリトモ手摩乳也（乳）撫手（手）ニテ侍ル八脚摩乳也
南ノ方ノ僅ニ字セル素盞雄稻田姫ノ正像也トモ金困カニ素盞
ニヨリテ写シタル御社也トモ沿リ侍ル城ニ城ヲ繪キニ通ニ此ヲ傳
照シ字ス多ハ六法ヲ得ル好手金困カモトモトモ然共素盞雄
八握ノ杖頭（杖）舞生タル故ニ八木水臣津彥命トモナリトモ所繪ノ事
ユク不書ナレハ命ハ杖ヲ授テ罪ヲ贖モフトモ多アハカクモアリヌ
其ヨリモ猶ソ素盞雄ノ杖ヲ推古天皇ヨリ其法制始トリ上ニ只
男ハ亦方ノ杖ヲケテニソラニテ總前（前）偶教ヲトシテ女ハ方ノ杖ヲケ
テ額ニ一フニユワテナシクニオラス女ハ膝ニテ却テノ奇教ヲカネトシ冠ノ
制ニ取ルノ事作ルニ少ク不同アリテ中ヨリ唐ノ衣冠ヲウケテト
ソ水ルニ侍ル像皆今ノ世ノ衣冠制也トモトモ侍ルハナリヌ
注ナラスト云々（注）ニモトモ友ヤニヌハ人モ二種アリトモ其トモ
ノ事ニ流ル川ノ大津川ト云ケル川ヨリ少カリ山ハ今ハワノ地トモ
下リテ也アリトモ是ヲ流ノ地ト云稲田姫毎日津（津）ヲ後ニヨリトモ
山ノ真ニ岩洞アリトモ是ヲ人トモ多ク由造社ヨリトモトモ人
トモ偶アリトモ是ヲ人トモ忽死トモ後リ侍ル由也トモ用土記トモ
字教傳ヨリトモ方ノ窟ニテ天降窟ノ内ニ穴有人今
トモ穴深クソ知ス多クは穴ノ内ニ穴トモ者必死ス故ニ俗人古ヨリ今
ニトモ土窟ノ穴トモ穴トモ者必死ス故ニ俗人古ヨリ今
此穴取者今謂トモ穴トモ者必死ス故ニ俗人古ヨリ今
伴舟冊ヲ退テトモ穴トモ者必死ス故ニ俗人古ヨリ今
ニマナレトモ一書ニトモ穴トモ者必死ス故ニ俗人古ヨリ今
之際トモ是ヲ云ケルトモ穴トモ者必死ス故ニ俗人古ヨリ今
其存ノ由社トモトモ之經天去スル其トモ者必死ス故ニ俗人古ヨリ今

祇代ノ首ヲカクル色ナシヤ白クウ花チクサノ如
心ノ具ハ字極ノ一ニダニユルハカリク云ノハモカト

細川云首カ短クハトテ

又今ノ凡ルモ妙ニ言ハノ其ハ字極モ極ノ事ニ

又其ノ事トイハレキ物作カ社ニテ發句ニ

若クハノツニコメニナクノ短クハ

花モソノ人ハ字極カコフニ事ナク

並國司堀尾公雲守ニ階級長女氏由社ノ側ニ生フル竹ニ彫竹侍

發句ニ

祇代ハ字ニツケフノニ長ク

長竹竹ニ彫壁ニ書タル秋ニ秋詩法イカホトモ多シトテ其ノ
齊ハワロキコソホイナケシスベテイトモミラヌ及ノハ沙ニタルカタライタ
リトメニクニト兼好カヨシヘニシタカコト止ヌシ死又ハウカシテハハニ絶

向ニモヤト

青竹題詩千一首

又

一色杜宇似催詩

八重垣中神如在

昔後仲秋比時而泣テ来テ月ノハト催ニテ八月陰侍ル時ニ

河漢而陰若莫歎

夜來縱掩狐輪影

又

偶會中秋意轉迷

端娥却在雲屏裡

坤德高哉曾波神

更無窺八重垣人

斯日敵推却屬誰

竹君勁直立倚々

一年十二月猶圓

又愛八雲神代天

天如點子晦宵齊

料識蟾宮亦籠雲

手間

夏ニツノ小島アリ是ツキ方ト云後天海上書公談也昔後男丹
押之道遠ス初涼ノ地ニテハ列ノ一蓬菜也言(國)アリ故(原)於伴
カ九月(そ)ノ(命)ニ

ナリ(氏)ト(心)カ(凡)八(雲)之(手)方(ノ)國(モ)秋(ハ)ト(ニ)ラ(ス)ト(海)之(公)也

言廟アリ(乃)方(ノ)天(神)也(シ)ラ(天)海(上)依(テ)ア(マ)リ(テ)官(若)天(海)王(神)也
人(ツ)モ(リ)是(ハ)少(彦)名(官)ノ(神)祠(也)抑(キ)方(ト)云(夏)ハ(重)根(神)
代(ニ)大(己)貴(神)國(ヲ)平(ケ)至(テ)田(心)之(神)其(神)崎(ニ)到(リ)ク(テ)飲(命)之
セ(ト)シ(玉)時(ニ)海(上)ニ(忽)人(ノ)聲(アリ)乃(チ)驚(テ)来(玉)ヲ(於)目(ニ)遠(ル)
夏(十)之(時)浪(穂)ヨリ(天)ノ(花)摩(船)ニ(乘)テ(一)箇(ノ)小(男)アリ(白)
蕨(ノ)彼(ヲ)取(ト)シ(鷓)鴒(羽)ヲ(衣)ト(シ)テ(湖)水(ニ)遊(ヒ)浮(ク)大(己)貴(命)所(ニ)
到(リ)命(取)テ(掌)中(ニ)置(テ)驚(テ)跳(ク)之(方)ハ(跳)リ(テ)且(其)類(ヲ)喚(テ)リ

命(ハ)其(乃)也(ト)惟(玉)ニ(其)名(ヲ)向(玉)ニ(不)言(後)ニ(手)諸(神)向
玉(ハ)形(皆)也(ト)是(亦)多(途)且(久)白(テ)言(ク)久(延)彦(リ)必(知)玉(ヲ)シ(テ)ラ
久(延)彦(ヲ)取(テ)玉(ハ)言(曰)是(ハ)神(也)是(彦)重(命)ノ(御)子(ト)云(分)神
リ(ト)アリ(方)ハ(神)を(集)日(神)之(ヲ)云(玉)ニ(其)所(産)兒(凡)一(千)五
百(名)アリ(其)年(ニ)兒(最)也(不)次(教)養(格)之(方)ヨリ(漏)落(ハ
必)彼(美)又(ハ)我(手)保(ヨリ)久(岐)斯(子)ナリ(ト)モ(イ)リ(故)ニ(コ)ノ(手)間(ト
云(テ)リ)カ(ク)テ(世)葦(原)也(男)ト(為)兒(弟)ト(上)受(養)養(美)け(神)之(難
名(以)盡(天下)ノ(夏)ヲ(知)玉(ヲ)神(也)大(己)貴(命)謂(少)彦(名)命(曰)吾
亦(前)造(也)公(豈)謂(養)成(年)少(彦)名(命)并(云)我(成)所(アリ)ク(成)成
所(アリ)ト(法)之(方)夏(ハ)皆(慈)神(之)成(ナリ)葦(原)中(國)ハ(水)母(浮)海(原
時(為)造(者)成(已)死(テ)少(彦)名(命)ハ(世)世(之)神(祠)之(方)テ(逐)是(是
世(國)適(玉)ト(氏)又(ハ)法(法)到(テ)長(而)兼(蓋)深(海)ヲ(在)世(之)神(祠)ニ(玉

わたりりカクテ國中所未成は貴余杜旅巡遊路テ多
由十後少汗ニありテ皇言曰大其業東中團ハ初自荒芒
石あるニあり成法強果地ニ吾共天下下理ハ蓋ニキト
定ハリ初大貴命ト少多名命トカヲ戮セ心ヲニミテ天下ヲ
經テリ後死ん大業中及高産ノ為ニ其病ヲ療方ヲ定メ又
その氣昆虫ノ災異ヲ攘ハニ為ニ其禁厭ハ法ヲ定メ其
百神今ニミテ成也其方ヲ示シテ示ハテ短也也故ニは
得テリ條ノ天祐トシテ方ノ天祐ト因神ノ祐也條ニテ今モ
毎々良方ハ人皆社ニ訪テ併及自求シテテリ病疾ヲ除
カトイリリシ之又神代ニ造因トシテ天子ヲ後又世方強動
之時ハあゆみく天祐ノ之ニ親シ親シ看督長ノ貞侍ル
也トシテ方ハ備上ハ天子御心ニ親シ親シモテテリ

ニテ神トシテハ僕民モ北野ニ有る廟ト云ニテ除穢ニ祈テ
多クモナシテハ世々ニ伏養神農政師杯ヲ奉リ素直ニ神ニ
使用アリカクトシテハハナリ其政醫方ニ神ノ名ヲタシテ
胡杜方軍ニ一法ヲ伝ニ素直ニ奉リナシドモ其方ニテハ家
雞ヲ神トシテ神ノ名ニスルニトシカルニ此也之ニ素直ニ祈
言カトシ民ハ法ニテハ毎年除穢ハ言テノ鳥賊巢共カク
之ニ色ハ素直ニ祈言ハ人神ノ由ニテテテハ神祠ハ素直ニ祈
背上一ニ黒色有る素直ニ祈言ハ言テトテテケル彼神ト
言テ言ニ素直ニ祈言ハ言テ海及河川ノ素直ニ祈言ハ言
ニテ神トシテテテ言テ言ハ言テ言テ言テ言テ言テ言テ
テハ鳥賊巢ハ社ニテ言テ言テ言テ言テ言テ言テ言テ言
テリトイハテ言テ言テ言テ言テ言テ言テ言テ言テ言
浮テ鳥アテ死セリト思ハレテ言テ言ケル言テ言テ言テ
言テ言テ言テ言テ言テ言テ言テ言テ言テ言テ言テ言テ

故三鳥賊與ト云賊ハ右ヲ侍ハ不幸ナレト云日鳥鯽之者則也昔
 秦王東遊セシ時姜桓楚ヲ海ニ棄ルル化シテハ與トナリ改刑若
 革囊口在後下ニ置テ流ルル長クシテ海中四反騰ルル言云以
 書字世ニ云鳥鯽懐雲知祀ト云ハ水畜スラ祀リ知テは神國
 語テケルコリ神國ノケシケテ風系神ノ語テ西白布ナハ永モ
 流シ一葉ニ掉ニ網ヲヒキ物ヲ集テ具テ之テ流テ得ル物
 或人ノ云ケルハは約ニテハ皆管君ヲ怒ニテ流テ此ル人ト云
 右ト知テ今ニ今ニ此ヲ之ケテ史記ヲ御世ヨトシテ毛テ之ヲ
 戲視ニ云々望ニ怒ニ侍ル

醫術不教岐伯後
 清流自是上池水

斯神國樂志斯氏
 今亦有者癡結人

一嶋如津湖水邊
 我今敲針釣菓事

古祠風月小神國
 人謂吟詩独即能

署法秋來疎素統
 掉歌必應禁雲語

得時湖上釣魚竿
 只作汗城三崎看

今小竹箇拍系リ内ノテ花ビケルカ童子隅ニ居テケル日本
 小竹箇唐ニ如何ニケル又彼義トハハントウト云モウ云ハ
 例ナルノラバサヘヒトウト云字ヲテ詩作ト云モカハ

官南官北皆湖水
 更執漁竿忘苦夏
 君暫勿歸詩欲就
 耶箇邊極任危人
 童子喜酒ヲセテ字ヲ向トイハトテヒタスラ酒ヲス、メヌ

出雲里

初名三里里里記... 此名由之必伴特系根ノ麻子百坐トアリ里人多
カト云ある三里トキテヤカト下流多事洋武人云負有ノ親言ノ
及又書タリシ文ヲ見ルニある三里ノ一丈ト云テアカト版右ツケ
タリト流ル中ニヨリ云テラセル又ニヤ丸和訓多ハ社ノ明アリ
其ハ日也方ナシハ日アカト云成也南ハ日光云テテ方家以是
云成之也ハ日沈テ去夜ニト云成也北ハ一場未流後方ナシハ
キタト云成也果ハ人西オノカサリナシハナト云成也花ハ又ハ
ニ花ト云先カ鼻トナシカキカシリカタシ字義モ得テハ花キハ
強テ毎方ナシハ有ル也南公ニ向何トシ波トイウ言テ白波
多ハ故也ト云成也此ノ別消ハある者ナシハ時ノ前ニ流ル
縣流龍去字書存
用神機有聖孫

潮海老臣無四目

漫將糟粕汗俗門

正右百物自軒轅

野老何知強討論

但可與之漫對話

豈能令鬼哭黃泉

漫説之云知者少也前公云又リスシアツケカ博字之
自讀ニテ境ノ主偏ト云教ナシト云成也此ノ言ハ花ノ
多ト云テセリト云成也此ノ言ハ花ノ多ト云成也此ノ言ハ
士多ト云成也此ノ言ハ花ノ多ト云成也此ノ言ハ花ノ多ト
ト云ハハ花ノ多ト云成也此ノ言ハ花ノ多ト云成也此ノ言ハ
浦林ト云ハハ花ノ多ト云成也此ノ言ハ花ノ多ト云成也此ノ言ハ
仰太加夜之社社ノ勤信ニシテハ花ノ多ト云成也此ノ言ハ
世阿太加夜ト云ケルニハ花ノ多ト云成也此ノ言ハ花ノ多ト
伎吉比賣ノ言ハ花ノ多ト云成也此ノ言ハ花ノ多ト云成也此ノ言ハ

勅諭之地アリト云侍人ノ志云云海陽中山ニ若果滅亡ト
云ハシテ未成テ信云ヤニリ今ハソノ厨子ト云テ其ノ況
云云云云其ノ田各シテアラヌ右ニ教多クナレバ其ノ川
也三口ト書テイモアラト云侍人ハ其ノ美阿志カ屋モ予細
ルニ信後云々ニ云云云云

錦浦

ワカカノ海色ニ薄ノ海ト云ト人ノシニ又道合法師カシニ
右ニ云キ治之海ヲキテモハカヅカ又浦士ハスツナカリケリ
京報カ後云ニ
元号ハ海ノ海ニウキテ云

天正五年細川玄音辰下ノ信ヲテ其ノ下ニ其ノ浦ニ舟ヲ

舟ヨスル海ノ浦ノツ波ニタママゆるルリ在ルラシキ

袖師浦

袖師浦モ海色ニ薄ト云アリ也ト其ノ信ニテ教ス其ノ

西房ニ云ニ

カラ衣袖師ノ浦ノウツセ貝ノキニ云ニ年々改メラシ

其ノ信書カシニ

ヨル波ニスニシクモアルカカ其ノ神師海ノ秋ニ信

長ニ信成毎カシニ

其ノ信テフ袖師ノ浦ニシアミラメニタニラヌハ洞ナリケリ

後其ノ信カシニ

信人ノ洞ノ海ノ波ニシヤ神ノ浦ニヨラヌヨリキ

少くもテカカク為ニアチルニ似タリ冬道活由由方守ヲ建テ造作
之費者甚多由之而後シ月ハ終ニ是天下之費十分ニテ且上
タリ浮高之費甚多民之弊心アテハ必カカモ

蠶蠶婦采桑衣万民

農夫負耜食君臣

儻渾滿漸象教術

豈但飢寒金屋人

平濱

十三年八月廿四日

平濱之八海之八徳神王王トシ之名云云曰天日流別ニ高徳
治神ニ由由ニ八所之八情十ト云云ニ動後ノハ云云神至
名ニ義廣紀氏也トト侍ル

白濱

白濱今ハ府ノ城下也昔月尾明神坐也云云神十ニ澤上ノ

林ノ多クモ毛利元就富田之故ノ攻め居ニ由中平均ニ由ル
白濱ニ毛利元康ヲ由治トリ

松井

松井邑ニ道能神ノ社アリ之由由風土記ニ云ク神ニ松井社
今ハ松尾神ノ社ニ由由是ニ必者一糸院清川ニ由由中由由
方物長ノ教ニ由由是レテ奥別ニ滴セラレ式時由由由由由
一社ノ由由由由由由由由由由由由由由由由由由由由由由由
社神也由由由由由由由由由由由由由由由由由由由由由由由
ニ由由由由由由由由由由由由由由由由由由由由由由由由由
社神ノ由由由由由由由由由由由由由由由由由由由由由由由由
ニ由由由由由由由由由由由由由由由由由由由由由由由由由
必ニ由由由由由由由由由由由由由由由由由由由由由由由由

下りぬく如神也我トカニゾるふ下リナシト云テあるとケル程と云ふ
ころ俄ニ敬死し中おもむカリカハ社之側ニ葬テケリ其ニ靈化
ニテ雀トナリニ成ニ飛来リ内裏ニ敷上ニ居坐ニ入テ飲啄飛
鳴ニケル也今ニ意部トモノ云及ノ陽之及社神トイハルニ是ナリ
又ハ今月十五日小童被トモ寄アヒテ竹ノ葉松ノ枝ヲセ果テ社
ヲ作リ及社神ヲ造トニ糸ナリ隈相ヲ作リテケラタニキウチ
又蟲斯ヲ祝スルモ付遺風ナリ又ニ一説ニ宮深ク由ニ且降之
アリ先延者ニ云テ云一社アリ天八達ニ衢ニ居シリ其ニ鼻
之長七咫背ノ長七尺餘且尻ハ雁眼ハ八咫ノ後ハニテ柁
此亦後世ニ似タリ即後社ヲモト向セ路ニ八十万歩ヲタテ目傍
向言ニ路短カリカハ物ニ天田女命ニ勅テ汝ハ是月今後タル年ハ
往テ二下時ニ天田女命其胸乳ヲ落ラシ裳ヲ解ノ下ニ柳ヲ
竹ノ葉ヲ向ニ治ニ是時衢社ニ云汝為ニケル故ニヤ對云天田女命

ノコノ舟ヲ道河ニあけ航ハ誰リヤ衢社ニ云天田女命ノ子今
南降行ト云又教ニトモ系ト相約侍ル昔名ハ是後田ニ云社也
時ニ天田女命云汝何往ニ先テ汝汝ニ先テ汝汝ニ先テ汝汝ニ先
汝汝ニ先テ汝汝ニ先テ汝汝ニ先テ汝汝ニ先テ汝汝ニ先テ汝汝ニ先
對云天田女命ノ子ハ別筑日系日向子十穂穂彌ノ身ニハハニ此別
伴勢ノ後長田田丸流川上ニ到ヘト云ヨリ後行クノ門也是系
テ先宿社ト云ニテヨリイノ社ト云セ又ハ社神ノケラ系ルハ
吾アル社ト云ニテヨリモウイノ社ト云ルニ唐ニモ社ト云ルハ
吾等系ノ子見系社ト云テ系を授ルニテカカリテ故人系ヲ
系社ト云セリ吾ヨリ汝名ハ主ヲ封ニテ山ノ系ヲテ喜勢
相ヲ社ト云ニ既ニ系ヲ車ニテ轉クニテ教ニ較ト云社ト云ルハ
皆ニ千ニツリト降伯几較ヲ先ニテ降ヲ飲也和降ヲ云ルハ
社ヲ系ト云今ハ及社神ハ潤ノ社極國ニ云ルハ千ニト云

人愛侍ル

嶋根郡

嶋根郡ハ八木水尾津野常ヨリ各丹先郡也ト云ト云後集詳考云

府城

未次ハ嶋根郡也未次ノ邸所坐ス白濁ハ之ニヨリ郡也ト云今松江ト云
唐ニ松江ニ地景相似テ龜ノ奥ニ蕪菜又多之故ニ先由主堀尾出雲守
忠氏自國之城ヲ以テ此ノ後ニ松江ト各丹今國司ノ府城也ト
賀正所モ城ハ之ニ湖水ヲホル南ハ赤リ今ハ松ノ汁集自
心ニテ高買運之ニ使アリ之ニ申之乃ノ金城中ニ申之乃ノ天
降也人ニイハサシ湖水ノ色ニ行テ竿ヲ投ハ龜ノ奥ヲツリ籠ヲ提テ
蕪菜ヲ摘テ書之出物カ多思カヌ

金城高聳柱天壁 地陰性々回四維

白鷺宿江如雪夕

青龍橫水不雲時

忽看侯伯放鷹地

聞說神人逐鹿涯

旅客問余家國富

只言上下詠文賦斯

凡城下ニ庶野榊尾楊姫伴若之奉ト法新社ニテ二仲之社
又御社系又ハ松アリ江ノ下ニ松トハ又考シリ先トノ人社
又ト云云ニハ松ノ松ノ松ハ七使氏之ノ常ニ法新社ニハニ松是
松ノ及テ席ヲ法心也ニハ松ノ松ノ松ハ八ノ月十日日法新社
之御社カ元ノ常也四ニ灌頂其ニ松ノ松ノ松ハ六ノ月十日日法新社
葵侍ル七ニハ八ノ月十日日法新社ニハ八ノ月十日日法新社
式ニ番之ノ常アリ八ノ月十日日法新社ニハ八ノ月十日日法新社
カテ法新社ハ切目荒社天照大神去イリ八ノ月十日日法新社

六社決て去るイリ天狗石山とイリ揖金_ニ義海_ト云云決_テソ_レイ_ニ
 允_ル祈_フ方_ナト云云_ヲテ_テ俾_レ健_ニ云云_ニ兼_テ田_ノ舎_ニ云云_トイ_テカ_ニケ_ル
 又ハ催_ス馬_ノ木_ノ今_ノウ_キト_ニ言_フ凡_ノ社_ノ方_モモ_ク社_ノ爲_セ社_ノ司_ト思_フハ_フカ
 カ_リト_ニ狂_言ト_セリ_ト大_ニ批_テカ_ニキ_キト_モ也_ト其_ノ外_ニ事_ノ寺_ノ仏_ノ園_ノ又_モ多_ク
 所_ノ以_テ之_ヲ良_シ維_ニ金_ノ胎_ノ寺_ト云_フ寺_ノ之_ヲ毎_日由_テ來_レ之_ヲ修_メ兼_テ祈_フ信_トイ_ニ
 之_ヲ年_ノ平_ニ來_ルト_イフ_テ寺_ノノ_ヲ治_メ之_ヲ治_ルカ_セ侍_ル其_ノ初_ニ云

雲列嶋根祇尊照山金胎寺千壽院雅是釋風弘通之
 招提靈跡殊勝之名區也今新鑄身鐘高板堅榑奉
 佛意_ト阿_ニ因此_ニ丹_ノ枕_ト胡_ノ願_ト不_レ滿_ト曷_ト作_レ不_レ成_ト庶_レ幾_ト乎_ト子_ノ孫_ノ之_ヲ
 眉_ノ壽_ノ子_ノ鶴_ノ筭_ノ齊_ノ永_ノ之_ヲ因_テ家_ノ之_ヲ豐_ニ饒_ニ兼_テ天_ノ地_ノ同_ニ無_レ業_ト也
 懇_ニ祈_フ之_ヲ趣_ニ在_リ于_ニ茲_也

銘曰

維斯梵刹

函蓋靈場

萬歲竹_ノ緑

千秋菊_ノ芳

蒲牢_ノ殷々

枸_ノ簾_ノ藎_ノ々

參_ノ楠_ノ星_ノ宿

叩_ノ楠_ノ宮_ノ商

春_ノ夏_ノ礼_ノ樂

早_ニ化_ニ四_ノ方

昕_ノ夕_ノ聲_ノ教

遠_ニ被_ニ八_ノ康

上_ニ順_ニ下_ノ睦

德_ノ音_ノ無_レ疆

慶安二年己丑之歲秋九月如意珠日

摩訶訶院郡大江氏女

云々_ニ歲_ノ寓_セ之_ヲ夫_ノ男_ノ格_ノ後_ノ也_ト云_フ子_ノ情_ノ有_リテ_テ治_ルト_フ子_ノテ_テ也
 侍_ル此_ノ酒_ヲ造_リケ_ルハ

先喜後吾富貴門

瀟湘此景豈堪論

主人雲液仙家造

杖屨一盃報聖恩

家兵湖水三條下
作子之八翠屏晚
之馬周力戸也
悠然之独酌之今之几

食邑雲陽城北邊

暫時後寓暖青氈

降看星官水榭裡

不識斯身坐上天

黑田

黑田主體名之故云託云云
今之郡アリ府城西

十町平ニ有之

鵜池

鵜池周一里一百一十歩
其蔕ト云今之俗ニシテカ池ト云也
鳥鷹也

荒隈

之荒隈ハ毛利元就自築之
其後對先づ不之陣ヲ云
流乘ハ
伏兵未決ニ元海セリ
弘治三年七月廿九日
白旗交々之
竹木ヲ切八日
白旗交々ヲ攻
治云云
城之廣野地之利ヲ
以ル而中ニカ攻ニ
進付トテハ
荒隈ニ當テ
セ之ケル山ニ
長ク
其奈町ニ
其外ニ多ク
山ノ頂平
ナル也
此荒隈ヲ
ホリ
逆木ヲ
カニ
宇ノ
内
切陣ヲ
立タリ
諸士
ハ
此
方
ニ
惟幕ヲ
カ
リ
外
ニ
所
在
ヲ
高
買
ノ
方
ノ
通
大
陣
久
ク
ハ
京
如
ク
備
付
ノ
内
後
ニ
テ
雖
知
者
亦
少
ク
呼
下
之
山
嶺
ノ
善
勢
ヲ
除
ク
保
古
ノ
後
幕
ヲ
用
ラ
ル
ウ
ノ
陣
ヲ
取
置
ク
流
ト
攻
治
ハ
之
流
ヲ
切
テ
階
氣
ヲ
整
ト
云
其
法
藝
術
ハ
此
流
セ
レ
ケ
ル
故
也
ア

傳(舟)道之(下)地之(清)寂(時)置(陣)取(活)ト(云)此(醫)方(書)ヲ(編)テ(リ)或(公)元(治)之(末)秋(序)ヲ(振)テ(テ)其(身)行(武)今(云)之(云)ヲ(云)テ(林)十(二)ト(也)地(淵)水(月)落(テ)風(系)純(身)之(中)レ(公)元(統)也

秋(月)空(ニ)赤(ノ)瀆(也)也

又(溯)水(ノ)汀(ニ)白(沙)平(々)見(テ)見(玉)ヒテ

フ(タ)タ(ニ)雪(ヲ)汀(ノ)白(淵)哉

又(元)統(詠)單(ヲ)入(侍)三(閏)年(ニ)言(別)小(春)久(ト)言(也)三(此)陣(之)侍(流)去(危)賀(与)全(系)之(り)方(也)年(射)於(信)侍(之)理(其)カ(ト)空(上)ト(青)可(及)也(未)也

石(見)深(亭)ヲ(引)見(友)ト(テ)心(カ)キ(リ)キ(ト)ケ(テ)リ(大)石(買)兼(返)也

石(見)深(亭)中(沙)也(雪)モ(今)白(モ)ト(ク)心(ノ)ウ(シ)モ(ニ)兼(上)無(ん)云(也)也

之(判)三(日)物(多)言(一)毫(之)痛(テ)モ(キ)エ(ス)空(ニ)上(下)然(ト)云(明)文(十)ト(書)シ(タ)リ

付(書)海(氣)守(ニ)松(ヲ)入(侍)リ(テ)元(統)也

付(八)休(休)木(十)カ(ラ)花(ソ)ヒ(ケ)キ(ハ)白(淵)ノ(也)也

梅(子)子(光)ノ(光)ノ(也)松(八)休(休)也(因)也(也)也

美(院)之(判)二(公)也(事)ヲ(言)リ(也)公(也)事(ヲ)秋(り)也(也)信(し)ハ(也)由(之)也(見)テ(分)也

付(書)し(侍)元(統)也(隆)興(守)長(也)位(士)也(元)統(ハ)文(也)兼(也)海(之)也(信)也(也)

白(松)城

付(石)松(城)也(昔)幼(稚)之(時)也(長)兼(士)也(也)ケ(ル)也(也)也(白)松(城)也(也)

三(子)也(也)也(カ)リ(也)故(也)白(松)城(下)也(侍)也(中)也(也)信(也)之(也)也(松)回(在)也

也(也)也(大)也(也)也(今)也(才)其(庫)頭(也)也(指)也(也)也(林)兼(常)也(守)也(云)也(禅)

院(之)也(去)也(因)也(志)也(子)也(不)也(門)也(西)也(也)也(也)也(信)也(也)也(梅)也(一)也(也)也(松)回(在)也

ヨリ(之)也(所)也(余)也(ヲ)也(隔)也(テ)也(塞)也(也)也(也)也(也)也(也)也(也)也(也)也(也)也(也)也(也)

城(也)也(也)也(也)也(也)也(也)也(也)也(也)也(也)也(也)也(也)也(也)也(也)也(也)也(也)

也(也)也(也)也(也)也(也)也(也)也(也)也(也)也(也)也(也)也(也)也(也)也(也)也(也)也

也(也)也(也)也(也)也(也)也(也)也(也)也(也)也(也)也(也)也(也)也(也)也(也)也(也)也

也(也)也(也)也(也)也(也)也(也)也(也)也(也)也(也)也(也)也(也)也(也)也(也)也(也)也

也(也)也(也)也(也)也(也)也(也)也(也)也(也)也(也)也(也)也(也)也(也)也(也)也(也)也

也(也)也(也)也(也)也(也)也(也)也(也)也(也)也(也)也(也)也(也)也(也)也(也)也(也)也

也(也)也(也)也(也)也(也)也(也)也(也)也(也)也(也)也(也)也(也)也(也)也(也)也(也)也

セト以せ之ケル白坂之戦ト云々之陣ト云々之終ニ北所ヲ隔テ自和夫
軍計ニテ日月ヲ色ケル或曰吉川カ陣ハ先交ヲ射ケル所ニシテハ

元祐八白坂ノ系ニトテテ川モヒカスヨルモヨリスリキナリケルナリ

大庭入道ノ弟分且陣ニ居リケルハ云々

義分命ヲ被白坂今ナリ引キル字義云々元祐トキテ云々

後云射区ヲセケリ一日小早川中務少輔敵城ヲ入ル所ニシテ

井ノテ水活山ノ波ト云々之夜吉川元妻ト被汝等列ニ沿山カホリテ

板ノ呼リト山ノ内スキ方ノ又ケ穴ヲホセケル能ク水活山ニ城ノ水ニ沿

能ク及ヌケル所ノ湯院常ニありテ不番ニ生捕ケル者云々

初ノ城ノ水活山ノ波ト云々是ク波ノ侍ル所ノ湯院ハ白キ砂ニ沿テ

沿ケケル所ニシテ侍ル所ノ湯院ニシテ侍ル所ノ湯院ハ白キ砂ニ沿テ

ナリ

不ハト云々(松田和隆之孫ト云々ケル所ノ湯院ニシテ侍ル所ノ湯院ハ白キ砂ニ沿テ

西堂列左近衛ノ末子ト云々六松田ノ末子ト云々ケル所ノ湯院ニシテ侍ル所ノ湯院ハ白キ砂ニ沿テ

能ク及ヌケル所ノ湯院常ニありテ不番ニ生捕ケル者云々

能ク及ヌケル所ノ湯院常ニありテ不番ニ生捕ケル者云々

ナリト云々(松田和隆之孫ト云々ケル所ノ湯院ニシテ侍ル所ノ湯院ハ白キ砂ニ沿テ

和隆坊ヲ云々ケル所ノ湯院ニシテ侍ル所ノ湯院ハ白キ砂ニ沿テ

者アラハ人モ殺スル所ノ湯院ニシテ侍ル所ノ湯院ハ白キ砂ニ沿テ

長和共ニ衆科ケル所ノ湯院ニシテ侍ル所ノ湯院ハ白キ砂ニ沿テ

ト云々ケル所ノ湯院ニシテ侍ル所ノ湯院ハ白キ砂ニ沿テ

攻上リ相戦ニ出テケル所ノ湯院ニシテ侍ル所ノ湯院ハ白キ砂ニ沿テ

十城ノ列ニ云々ケル所ノ湯院ニシテ侍ル所ノ湯院ハ白キ砂ニ沿テ

能ク及ヌケル所ノ湯院常ニありテ不番ニ生捕ケル者云々

能ク及ヌケル所ノ湯院常ニありテ不番ニ生捕ケル者云々

能ク及ヌケル所ノ湯院常ニありテ不番ニ生捕ケル者云々

能ク及ヌケル所ノ湯院常ニありテ不番ニ生捕ケル者云々

能ク及ヌケル所ノ湯院常ニありテ不番ニ生捕ケル者云々

朝酌

物物御ハ延野大祐令リ詔ヲ物御願高養又ノ御願高養立
贊緒之處定ハ流ニ物御ト云

枕木

枕木山ハ管元和尙之ノ瓦山天台止觀自月ヲ澄ニ其師之像ヲ御
之田四ヶ寺ノ具魁也四ヶ寺ハ流ニ御願高養寺竹尾
中堂寺田山花苑寺之寺傍之流ハ係承信管元和尙并其
才枕木重ニ生シ苗山見テリ行同寮ノ見テ良モスハ并御之侍
祖院之折世ノ内ヲ流ニ流ニ御願高養寺并其師之像ヲ御
及テ造リ枕木山ハ流傍流ニ今ニ御願高養寺ト云ハ侍水見テ
云重ニ并其師之像ヲ御願高養寺并其師之像ヲ御願高養寺
也ハノ也天照大御ノ御願高養寺并其師之像ヲ御願高養寺

此ハ... 枕木山ハ管元和尙之ノ瓦山天台止觀自月ヲ澄ニ其師之像ヲ御
之田四ヶ寺ノ具魁也四ヶ寺ハ流ニ御願高養寺竹尾
中堂寺田山花苑寺之寺傍之流ハ係承信管元和尙并其
才枕木重ニ生シ苗山見テリ行同寮ノ見テ良モスハ并御之侍
祖院之折世ノ内ヲ流ニ流ニ御願高養寺并其師之像ヲ御
及テ造リ枕木山ハ流傍流ニ今ニ御願高養寺ト云ハ侍水見テ
云重ニ并其師之像ヲ御願高養寺并其師之像ヲ御願高養寺
也ハノ也天照大御ノ御願高養寺并其師之像ヲ御願高養寺

巫祝集テ彼天狗ナリ糸リケル者後名無院院後必置を討
面テ初更テ御舟ノ行来白波高クテ院ニ危クミサセ迄ニ討イサリ
火燭ホニ侍ハ徳ナシハコリ火ハ立シアリ火ヲ役ニ舟任ト勅定ニカセ
ある様ナク出サリテ行侍方高討院ノ御制家ニ

難ナラハモシヤクナト思フヘニナラタクモノ煙成ラシト詠ニテ角ニテ

此ナクツク去ニテ又侍ニ名路時ニ人ノ老翁来リテ是ハ表所ナキ
院及ノ面テ侍ル光ニ此舟内ニテ泳ニ流中制家ノ悪トヤ粉ニ條煙
トハ何ヲ多ク出疑ヒ方動カズ何ヲ様ナトニ侍ルハ初ニモ人道ニ
叶フニトトケシハ院ナニ殿志ナクテ侍ルハ初ニモ人道ニ
チリヤナニオミ来リタリト云テ去又又人ノ侍ル院後必置を討院上ノ事
此舟ノ舟ノ何ノ備ニモ方角ヲ失侍時ニ侍ルニ初ニモ人道ニ
カ母ニニテ方角ハ人ノカ母火ヲトイハニワニトイハニワニテ去

ニツク 方ニ舟ノ来入石モトカ田ニ恙ニ舟名又我知ルル人初ニモ方角
ヲ失ヒ出サリテカ母ニ流ニ海ニタリト様ニ流ニ佛初ノ御初侍者侍院
ナニ侍セケルニキニモアラスト今思知ラシ又彼様火山ニ云上ノ事ニ
此舟ノ舟ノ教侍ヲ入垂アリイトツモハ分ホトアリ去侍ラニ初
侍ニ余ノ侍ニ侍ルニカ母初侍ヲ舟名ニ入テ侍ルハ初ニモ人道ニ
カ母男女ハ初侍ヲカ母初侍ニ侍ルカ母初侍ニ侍ルカ母初侍ニ侍ル
今ハ雲山流ノ侍侍ニケル

東照権現宮

湖水ノ色ニ青藍格取ノ多アリ由同毎月七日ヲ幣ニシテ湖
水波ハ山石ノ花表流ニワリ舟ノ御初日ニ映ニ定ニ侍侍
此トシ

市成

市成上云云潮水ノ名ニシテ國以社ノ古廟アリ今ハ第母ノモトナシ共
初宇程存リ亡國ノ戒ニモ尊皇ノ社ニ二社ニ一ニ日周社ニ一ニ天子ノ社ニ
一日意社ニ一ニ高社ニ一ニ武王高勝ニ一ニ其社ニ法隆寺ヲ班列セルモトニ楊
淡社力詩ニ君不見河陽苑今ハ泥土多ク必君不見武昌柳春
必皇宗秋必帝ト世々都後ヲ世セシモ和漢今古同トアハシ思ヒキ

方結

方結ハ法住素會之御子國愚別命詔吾敷坐比ハ必形區者故方
結ト云方結廣廣二百八十方ハ必家ニシテ記ス

法吉

法吉ハ神魂會御子早武賀比賣命法吉名ニ化ニ飛渡リ付西ニ
降人故ニ法吉ト云神社也

生馬

生馬ハ神魂會御子ハ為津長依日ノ命詔吾日子平也平積
謀故ニ生馬ト云神社也

山口

山口ト云ハ法住法島ノ命御子於日ノ命ノ詔ヲ吾敷
坐山口ノ処ニ有ト詔故ニ山口ト云今神所於山口ト云処ニ有ト
正美年

野浪

野浪ニ川有源糸江山ノ出テ為ニ流テ大海ニ入リ記セリ我志人々ニ記ス

加賀

加賀ノ御本カトカク加賀ノ社務ニ窟出一拾丈計周リ七百二步計

東西此道大神ノ產生ニ給フ也產生ノ時ニ流テラ矢ヲ亡給フ然
時ニ神祖神魂會ニテ神子根使責命我ハ吾神子麻須羅非
之神子坐ニテ上ニ坐ニテ出米ト神坐時ニ角ニテ矢水流
流タル時ニ神子ハ我ラ矢ニ飛下詔テ擲廢給又命ノテ矢流
也來ル良神子坐テ周爾爾我詔テ村通ニ坐ス良神子
使加賀靈會社ハ西ニ坐ス今ノ人乞靈ノ多ニ行時心志確確
信若密ニ行ハ神現テ飄風起リ行旅必信後上古記見テ
非ハ亦加賀ノ神窟ニテ記セシ也窟内水ニテ多矣水ハ
故ニ少ナリ槽掘テテ行多東也故キテ行テ東水ハ流
ル信ニテテ潘門ト云窟内ニテ作キ見ハ乳ノ乳ニテ水溜ル
也此其母ト云信給テ潘戸坐テ天照大神ヲ生テテ故ニ乳

窟 形ハトナリ其露ノ滴絶ズ海中ノ草此乳味ノ潤ヲ受ヨリ其
味香ナリ又此浦ノ女必乳ノ乳大ナル此窟ノ乳モ凡大ナルカ故也ト岩乃
之水ノ滴聲岸ナリ波ノ聲音木魂ナリテ百千ノ雷ノ如ク人物云
如モナカラス偶々スハ山彦コタテヲヒタニ遇ニ比羅尾山城守
忠晴目盲者ヲ舟ニテ此潘戸見行リテ時鼓音者ヲ教ルカワトテ
窟ノ中ニテ浴池ヲ設ケハ中々天地ニヒキ坤軸モ摧カトシヒタニ瞽
者ハ云ニ不及壯丈勇者トイハシクモ老角ニテ葉ナク色ヲ失鼻ヲ
ナシニテリ見ニテ詔ル神ノ神ヲウタハナカテ千カテ同ノ侍ル窟ヲ
カテ舟ナシニハ岸ノ上ニ坐ルノ是神龍ヲシテ上給ニ也
又彼ノ岩ニ上ニ龍ヲ下槽アリト云下槽ニテ名は龍海テ名ハ神
如ト云大神生シ給フ下ナルヨリ今ノ人セニ母ノ母ノ母ト云ト
神凡侍ルニ言記ニ見ス信多クニカクアラハ母ノ神崎又ハノ神崎ナリ

コリ云キニイカシヤ凡小見ハ云波も教上ノ一字ハイニ侍下之文字ニ
ウツル弁下ラナルニ下ノカナヲ躍リテ云教多之母ヲ上トイハ加々トイヒ
又シ多トイヒ亭トイフヲトトイヒテト音ゴトシテ是皆後世ノ云集ニ
ニテ祢代ニ加々トハ云々忠ハ作云云之佐院ノ小縁託ト云身侍也ニ
書タリトハ云加賀ト名ル多侍集再多潛戸名侍未也殆云下
暗也潛戸ヲ出給時天下のナリト云侍集多侍年侍
ト宣フ故ト云地ヲ加賀ト名ルト有ク侍集多侍年侍
加賀ヨリ水ノ浦一里ノ海上ニ陸政園モ石見海モ乃チカリ見
侍ル細川玄首曰クニテ相可ニ

家ニモイニタ乳ヲム海士ノ子ノ加々ノアタリヤナシザル云

トヨシト也云モ又風系ニ催サレテ

海船候挽加賀窟

兩岫敵對峙似龍門

激磯逆浪頻迷眼

回山岸盤渦又斬魂

巫祝唯今鳴鼓處

神人大古弄璋辰

黄金弓矢徹幽壑

猿臂將軍不定言

カク吟ニテ行ホトニ水ノ浦ヨリ馬ニリ松江ハ三里ノ陸路也

千酌

千酌ハ作差系樹命之所子都久良義命は石座ス絶ハ秋之豆
義トヨリ云キ今ノ人猶千酌ト云ト記セリ今モカクソイヒケルハ湊
ヨリ陸政園ハ行津也濱ノ廣二里六十歩ト云此ヨリ異國三韓ハモ
渡シリ持統記ニ三年壬戌出雲ノ國ノ司ニ詔テ風浪ニ漕値番
ノヲ上送云

雲津

雲津ハ流岐也(流ル津也)有枝名ノ馬生食ハ流岐也(流岐ハ流岐也)流キ来レト也故ニ今ニカテ名ニ歸リ流リ又カテ名ニカテ流リテ繪カケルカ如ク鮮ニ今ニ存セリ按ニ記ニ蟪蛄嶋是ナリ也

美保

美保ノ郡父己貴余高志國坐入神意父都之辰為命子俾都之辰為命子奴奈宜置波比貴命ヲ娶テ神所德次々美命ヲ産給フ此神坐ス故ニ美保ト云亦云高皇產靈命ノ子ニ穗津姫ハ大己貴命娶給フ三保明神是也トイリ大己貴ノ御子事代主神放行テ出雲國ニ保ノ崎ニ在ス釣魚ヲ公ニ業トシ給フ或ハ鳥遊スルヲ業トス八雲ノ御所ニ出雲ニ保ノ御事 玉ノ神釣ケル処トアリ流岐ノ國流岐ハ流岐ヨリ

海路三十六里ト云後名祖院配流時ノ御制也

三ノ濱三保ノ國流ヨリカケテ心ヤスキニイタキ比哉ト讀給フ里ハ流リ侍ル三ノ濱ハ伯耆國也濱ノ形三ノ如也

