



天明
新增
京羽二重大全二

特別
ル生
3774
2



凡
3774
卷 2

昭和二十六年
二月十三日
購

京羽二重大全卷二目錄

京羽二重大全卷二目錄

同 京羽二重大全卷二目錄

同 京羽二重大全卷二目錄

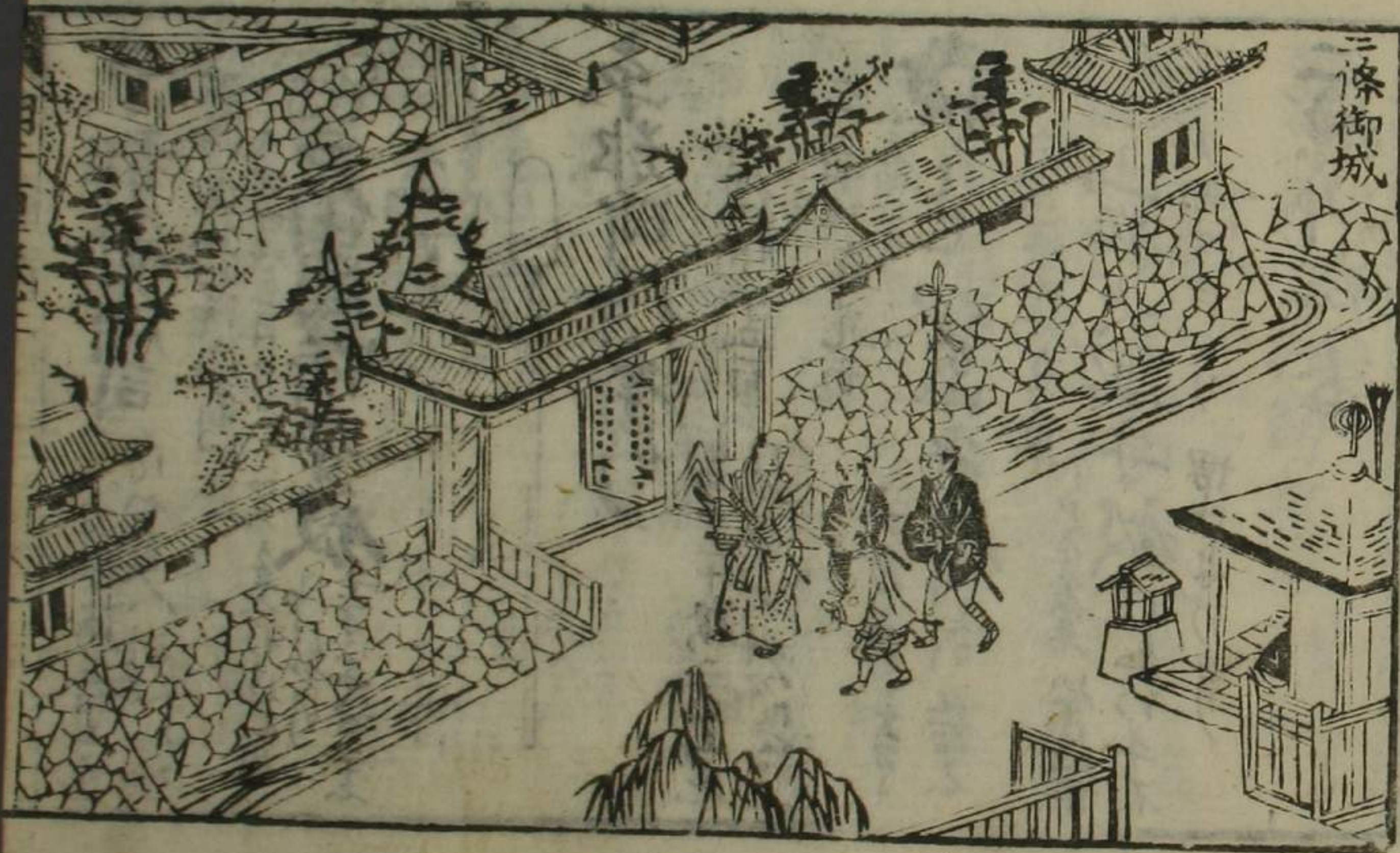
同 京羽二重大全卷二目錄

同 京羽二重大全卷二目錄

同 京羽二重大全卷二目錄

同 京羽二重大全卷二目錄

同 京羽二重大全卷二目錄



三條御城

大坂町御城
 門前御城
 堺御城
 南御城
 上方御代官家
 洛外之名所

諸大名御在城
此等御城不付
 城御代官家
 吳指西月生月

京都御所司

与刀六十筋二百名宛
日心百人計及抄行

二束御城北之御内前

天明四年五月ヨリ

江戸に爰に遷移内

扇田幡守殿

与刀八十名宛
七百八十八百名宛



京都御所司奉引

与刀二十筋二百名宛
日心五十人計及抄行

二束御南御泉花西

天明二ヨリ

江戸に爰に遷移

九毛和泉守殿

与刀四十名宛

江戸に爰に遷移



山崎大隅守殿

与刀五十名宛
日心五十人計及抄行

天明四年ヨリ

増添なりヨリ

二條御在番

本庄佐勢守殿

与刀二十名宛



西郷若狭守殿

与刀十名宛

同仰城番

与刀廿名宛
日心四十人



小林弥三郎殿

三百俵



向文源四郎殿

二百俵



藏春彦

与刀十名宛
日心十人



藤澤清三郎殿

百五十俵



村上高之助殿

与刀十名宛
日心八人



河津抱春彦

与刀十名宛
日心十人



大石玄之助殿

与刀十名宛
日心十人



河原番



三浦市十郎殿

与刀十名宛
日心十人

天明四年五月ヨリ

禁裏祿守

与刀十枚 百五十石宛
口八甲 今八乙 共持



明和四ヨリ

水原振武守殿



渡邊筑後守殿

与刀十枚 廿三石宛
口八甲 今八乙 共持

伏見所御奉侍

与刀十枚 廿三石宛
口八甲 今八乙 共持



小沼和泉守殿

与刀十枚 廿三石宛
口八甲 今八乙 共持

大坂所御代

与刀十枚 廿三石宛
口八甲 今八乙 共持



阿部能守殿

与刀十枚 廿三石宛
口八甲 今八乙 共持

同所御番

与刀十枚 廿三石宛
口八甲 今八乙 共持



井上筑後守殿

与刀十枚 廿三石宛
口八甲 今八乙 共持



蒲垣長門守殿

与刀十枚 廿三石宛
口八甲 今八乙 共持

大坂所御奉侍

与刀十枚 廿三石宛
口八甲 今八乙 共持

天明合リ

佐野備後守殿

与刀十枚 廿三石宛
口八甲 今八乙 共持

小田切左守殿

与刀十枚 廿三石宛
口八甲 今八乙 共持

堺所奉侍

与刀十枚 廿三石宛
口八甲 今八乙 共持

天明四年ヨリ

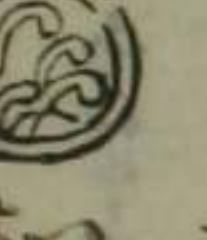


執事安藝守正壽

与刀十枚 廿三石宛
口八甲 今八乙 共持

南都所御奉侍

与刀十枚 廿三石宛
口八甲 今八乙 共持



松田相模守殿

与刀十枚 廿三石宛
口八甲 今八乙 共持

上方御代官

与刀十枚 廿三石宛
口八甲 今八乙 共持

小堀教馬殿

与刀十枚 廿三石宛
口八甲 今八乙 共持

青木宗九郎殿

与刀十枚 廿三石宛
口八甲 今八乙 共持

三條通西之大文

与刀十枚 廿三石宛
口八甲 今八乙 共持

三條通西之大文

与刀十枚 廿三石宛
口八甲 今八乙 共持

大洋行

石原清

川野三

角倉

口

口

口

口

口

口

口

口

口

口

口

口

口

口

口

口

口

口

口

口

口

口

口

口

口

口

口

口

口

口

口

口

口

口

口

口

口

口

口

口

口

口

口

口

口

口

口

口

口

口

口

口

口

口

口

口

口

口

口

口

口

口

口

口

本村惣右衛門

同所桂川筋并松原茂川筋之記

角倉与一

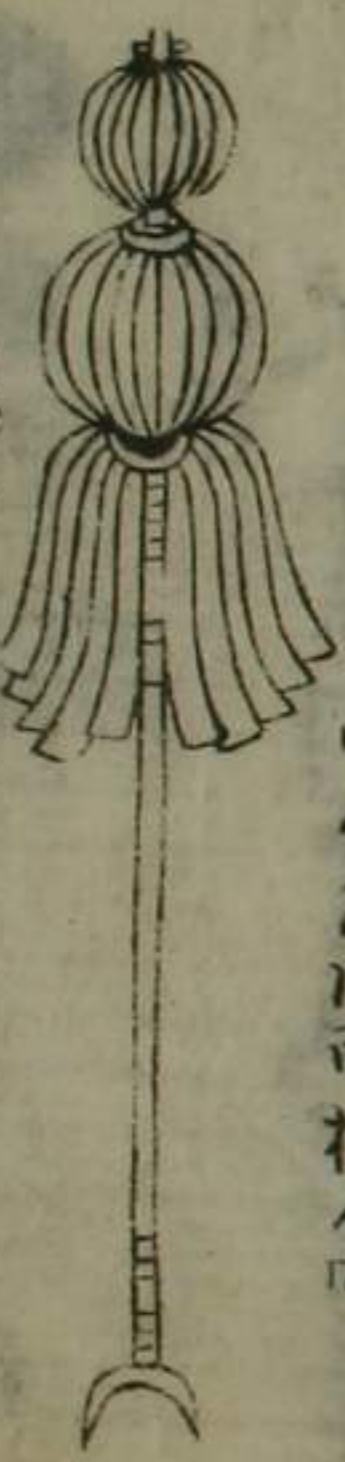
五畿内近江六ヶ国大工河之支配

中井主水

京都御月番御火消

福葉丹後守殿 如行 十萬石

本多隠岐守殿 如行 十萬石



淀川之書船支配

角倉与一 淀川之書船支配

二條御花見流

花散野母

京都廻り土居敷支配

角倉与一

上林九仲屋

久下屋

二條御花見流

花散野母

京都廻り土居敷支配

角倉与一

角倉与一

角倉与一

角倉与一

角倉与一

角倉与一

角倉与一

角倉与一

角倉与一

角倉与一

角倉与一

角倉与一

角倉与一

角倉与一

角倉与一

角倉与一

角倉与一

角倉与一

角倉与一

角倉与一

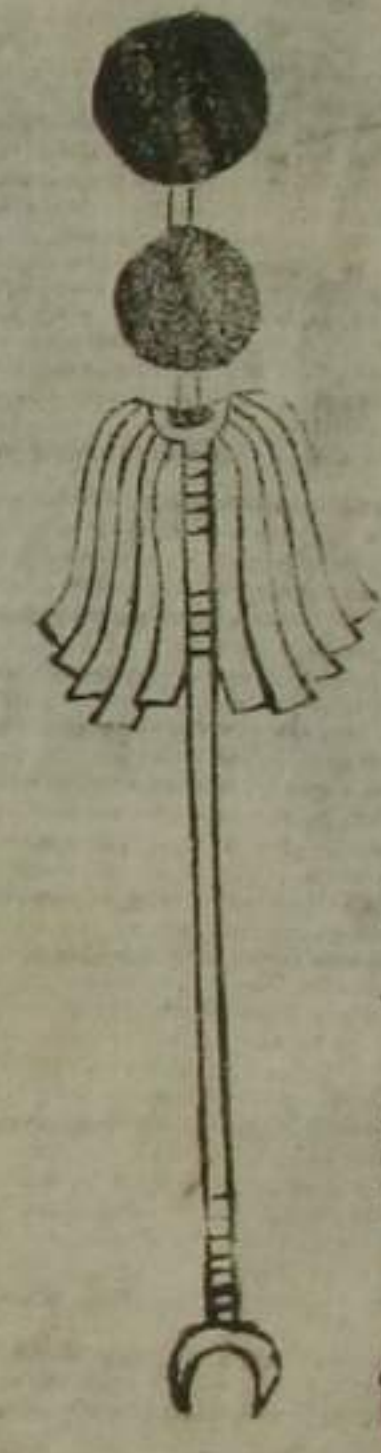
角倉与一

角倉与一

角倉与一

角倉与一

利 松平紀伊守殿 高嶽 又五名
松平屋敷町直入所



高視

永井日向守殿 高嶽 又五名
高嶽町直入所



大沼津船奉行 高嶽 又五名
水之六十八人

永井監物殿 高嶽 又五名
高嶽町直入所

南水洛中

京極通 高嶽 又五名
南へ入る松平屋敷と又も

御通直入所 高嶽 又五名
松平屋敷内新屋敷七

角細工 人形控 書物
松平屋敷

石活 茶小方物 珠敷
松平屋敷

おろし 袂籠冬厚 備所
松平屋敷

おせり 張黄田之 掛紙拵
松平屋敷

おんや 揚子 額所
松平屋敷

清寺町通 高嶽 又五名
高嶽の村松平屋敷

にむらうはむらふをむらうむらうなり
あり清浄寺町と云へ人信り北を
丸を町を下り南へむらふを橋を言ふ
又之れより下寺町へむらふ清浄寺の
西のむらふと云へし一知て因之
又六条より南へ七条新本町と云

い町筋法藏寺

佛師 合名所 本他松地
合名所 東山寺 玉細工
合名所 目くを 遊園行
合名所 ちちりふき

白土通

昔日いふゆの唐船を寄
りてあり道あり今もふや町
西と云ふはむらふ通を南へむらふ橋通と云

い町筋法藏寺

合名所 東山寺 玉細工
合名所 目くを 遊園行
合名所 ちちりふき
合名所 ちちりふき
合名所 ちちりふき

富出通

南北にけり一五条
橋通をかきよりて

ふ条下寺町本寺と清浄寺の
あり東は寺の影をありと

い町筋法藏寺

合名所 東山寺 玉細工
合名所 目くを 遊園行
合名所 ちちりふき

百里小路通

柳をゆりてと云ふ
右へ向一

此通法藏寺

合名所 東山寺 玉細工
合名所 目くを 遊園行
合名所 ちちりふき

揚町通

い色林寺南の洋門
あり二条通の下と云ふ

本町通は東をさし二条通の空橋
と云ふはむらふ通より南へ後の小路
通と云ふはむらふ通より南へ揚町通と云
ふはむらふ通より南へ揚町通と云ふ

鳥丸通

小いよ又安と柳子
より南へ東へ流るる

此通法織

張文庫 製束師 挾箱

符巻屋 古巻屋 絹布屋

馬備 けさ巻

経師屋 竹の皮

子糸扱 張貴人扱

竹杖木

兩替所通

わい丸を断るより二条
まで又右通が南へ

東の守心との強縁の所

此の物二条が二条のりよ

着巻屋 金銀巻屋

宝所通

わい丸の所に法具屋
より南へ東へ流るる

此通高巻織人

着巻屋 巻物長巻屋 下帷子屋

長巻屋 本綿巻

むらま 砂子巻

本綿巻 かね巻

衣掛巻 北へ下巻を町巻より
南へと巻通すくと又松

より南へと巻通すくと二所

此通高巻

巻巻屋

町巻通と云い二条
町巻巻と云い二条

二条のわに任めいし町巻通と云い
とてわい丸は此より南へと巻通すと

此通法織

着巻屋 絹布屋

馬備 揚巻

着巻屋 絹布屋 屏風ふら

着巻屋 和の巻巻 巻巻

着巻屋 かね巻

谷之穴抜 北へ中々若所通り
と云ふ處と云ふ處

此通法藏高家
此通法藏高家

西洞院通
此通法藏高家

此通法藏高家
此通法藏高家

此通法藏高家
此通法藏高家

此通法藏高家
此通法藏高家

此通法藏高家
此通法藏高家

此通法藏高家
此通法藏高家

此通法藏高家
此通法藏高家

此通法藏高家
此通法藏高家

此通法藏高家
此通法藏高家

此通法藏高家
此通法藏高家

此通法藏高家
此通法藏高家

此通法藏高家
此通法藏高家

此通法藏高家
此通法藏高家

此通法藏高家
此通法藏高家

此通法藏高家
此通法藏高家

此通法藏高家
此通法藏高家

此通法藏高家
此通法藏高家

此通法藏高家
此通法藏高家

和名を記すに記し和名を記す
色ししと

此色法織布家

濃表に仕入帳子記 古名々々

草名

東堀川通 小川の辺より南へ
東へ寄るまで

此色法織布家
桶子記 和名

古名々々 古名々々

西堀川通 小川の辺より南へ
西へ寄るまで

此色法織布家

和名 和名

古名々々 古名々々

古名々々 古名々々

岩井通 小川の辺より南へ

と云ふ元押を記す色不南の所
を記して又法地通より南に寄る

此色織人賣物

和名 和名

古名々々

猪熊通 小川の辺より南へ
東へ寄るまで

又二条馬場より南に寄る

此色織人

和名 和名

黒川通 小川の辺より南へ
西へ寄るまで

通より南に寄るまで
西へ寄るまで

此色織人

和名 和名

大宮通 小川の辺より南へ

より南へ二条河原と又津島河原と
南へ東寺までいひわりの町とつと
大徳寺雲梯院とここは八百五の
津島河原の通り又東寺より
南島河原の橋大坂通り

此道高家

丹波河原 松皮

石木茶 分るるを 遠きを

松木や 葡萄を 米を

百粒穀地丹波

松尾河通 北へ二条河原の南へ九
を町河原とわらわ町

石目分りし色あり又山形より松尾河
河原と下り万を河原と云南へ丹波
にへ出り

此色茶物織人

古なるを 本津河原

旧河通 北へ二条通り南へ二条

津城河と云

智恵光院通 北へ河原寺と云
南へ河原寺と云

津波寺通 南北右と云

朱蔭通 中河通と云北へ丹波
河原と云

東寺河原寺と云北へ丹波河原の町より
南へ河原寺と云南へ南へ
北へあり七条朱蔭河原と云

東西洛中

鞍馬河通 東へ河原河原の町より
西へ河原河原の町より

寺河通 東へ河原河原の町より
西へ河原河原の町より

古河

上立賣通 東へつり丸をり
西へ大文色さて

此色高家

只脂不 選茶を 治茶を

入過通 東へ大文色り西へ
北野茶の鳥居をて

此通大言り茶 室町色り入
他の子りり西へ茶大築治織屋
茶高茶をり

須磨河通 東へ小川色り西
西へ茶の茶茶の茶

へ出り茶茶り人色りも茶大築治
織や

今小川通 東へ寺町色り東川茶
大茶りり茶茶中

乙茶茶茶茶茶也新茶色り西へ茶茶
と茶茶茶り茶茶茶茶茶茶茶茶
茶茶茶茶茶

此通法織

水引茶

元誓教寺通 東へ新茶色り
西へ茶茶茶の茶茶り

西へ茶茶茶の茶茶り

武者小路通 東へ茶茶茶色り
西へ小川色り茶

此茶茶茶茶茶茶茶茶茶茶茶茶
茶茶茶茶茶茶茶茶茶茶茶茶

此色法織高家

一條通 東へ鳥色り西へ
北野茶茶茶

此色法織

古茶茶 茶茶茶茶茶茶茶茶

茶茶茶茶茶茶茶茶茶茶茶茶

茶茶茶茶茶茶茶茶茶茶茶茶

茶茶茶茶茶茶茶茶茶茶茶茶

正親町通

中立堂色々之東ハ馬
丸林町西の沖つあか

あか千代をりして

此色諸商家

只後石

大津門通

上七若町之云云
中立堂色々同

此色諸商家入組あり

中長者町通

東ハ宮町をり
池少色々

右向り

新子司通

下七若町色々之云云
あかしの中長者色々

此色諸商家

此色諸商家入組あり

近衛通

中長者町之云云
此色諸商家

此色諸商家入組あり

勤解由小路通

中立堂色々
東ハ此色

より西ハ少部正色西の東也

此色諸商家

中門通

東ハ宮町をり
此色諸商家

春日通

此色諸商家
東ハ宮町をり

此色諸商家

此色諸商家

此色諸商家

大炊通

此色諸商家
東ハ宮町をり

此通

此色諸商家

此通

此色諸商家

此通

此色諸商家

此色諸商家

明りき 文庫蔵 竹屋

冷泉通 東の川 西の川

此通 東の川 西の川

二條通 東の川 西の川

此通 法藏寺家

青名くらん 池のや

木地屋 あり西丸

栢さえ 書物屋 少和屋

時計師 工法屋 子屋

法屋 書物屋 栢さえ

毛受鉄くち

押小路通 東の寺所 西の

此通 法藏寺家

古名くらん 池のや

木地屋 あり西丸

栢さえ 書物屋 少和屋

時計師 工法屋 子屋

法屋 書物屋 栢さえ

明りき 文庫蔵 竹屋

冷泉通 東の川 西の川

此通 東の川 西の川

二條通 東の川 西の川

此通 法藏寺家

青名くらん 池のや

木地屋 あり西丸

栢さえ 書物屋 少和屋

時計師 工法屋 子屋

法屋 書物屋 栢さえ

毛受鉄くち

押小路通 東の寺所 西の

此通 法藏寺家

古名くらん 池のや

木地屋 あり西丸

栢さえ 書物屋 少和屋

時計師 工法屋 子屋

法屋 書物屋 栢さえ

くまや かりや 糸屋

沖煙屋

後山通

東へ寺町をへり西
へは色の面をまへ

此色法藏人

本師屋

み條坊門通

松光寺とよま
をへり

此色法藏高家

茶屋

高辻通

東へ志白鳥丸が
まへに敷のトとへ

此色法藏人

古道

三條通

ねる色とよま東へ
みま川東六条坂

とよまの東へは色の西のへり
此色法藏高家

名師 留屋 新巻屋

きせらう 浪命屋 織子屋

急のくま

樋通

百景寺色とよまへり
此色柳を湯西入町

此色法藏人

此色法藏人

此色法藏人

六条坊門通

みま川東六条坂

此色法藏人

此色法藏人

此色法藏人

此色法藏人

此色法藏人

書細色 文彦や 四ノノヤ

和信色 石ノヤ 五條色

揚梅通 色と山形 せきとや町と
色と山形 せきとや町と
色と山形 せきとや町と

六條通 色と山形 せきとや町と
色と山形 せきとや町と

佐女牙通 色と山形 せきとや町と
色と山形 せきとや町と

七條坊門通 色と山形 せきとや町と
色と山形 せきとや町と

小山通 色と山形 せきとや町と
色と山形 せきとや町と

七条通 色と山形 せきとや町と
色と山形 せきとや町と

松の尾 坊坊新 色と山形 せきとや町と
色と山形 せきとや町と

杉本 色と山形 せきとや町と
色と山形 せきとや町と

塩小路通 色と山形 せきとや町と
色と山形 せきとや町と

篠坊門通 色と山形 せきとや町と
色と山形 せきとや町と

梅小路通 色と山形 せきとや町と
色と山形 せきとや町と

八條通 色と山形 せきとや町と
色と山形 せきとや町と

お家わん 色と山形 せきとや町と
色と山形 せきとや町と

針山通

此山も今(町)あり
なり川をのまふあり

て西の常(山)ありおれも常(山)あり

九條坊通

是(山)人信濃(山)
と(山)も(山)あり(山)の

あり(山)あり(山)も(山)あり(山)の

唐橋通

是(山)人田(山)あり

九條通

是(山)あり(山)あり(山)あり

の(山)して(山)あり(山)なり

洛外町

此(山)の(山)あり(山)あり

あり(山)あり(山)あり(山)あり

河原町通

此(山)の(山)あり(山)あり

あり(山)あり(山)あり(山)あり

此(山)の(山)あり(山)あり(山)あり

此(山)通

此(山)の(山)あり(山)あり

あり(山)あり(山)あり(山)あり

あり(山)あり(山)あり(山)あり

あり(山)あり(山)あり(山)あり

本(山)町通

此(山)の(山)あり(山)あり

あり(山)あり(山)あり(山)あり

あり(山)あり(山)あり(山)あり

あり(山)あり(山)あり(山)あり

あり(山)あり(山)あり(山)あり

あり(山)あり(山)あり(山)あり

あり(山)あり(山)あり(山)あり

あり(山)あり(山)あり(山)あり

あり(山)あり(山)あり(山)あり

北のくまの守りありひきのつあ
より南のりり西側生例のまき町
ありありのりり西側生例のまき町
深きけく南をさくせん川がゆをり
をとりを角の余りありをさくせん
のまき町をさくせん川がゆをり

此名は信濃家 こと禁本町七町

生例川東 結葉屋 惣本

白炭 杉木敷 さいふ木

正あん 松三角 信濃家

同左町通 みま松法南人右柳
けり大佛西面より

まきけ通万も物まき子松木のまき干
物乾のまき町まき柳まき市場

結葉屋通 みま松法南人右柳
けり大佛西面より

此より法藏人

まき町 柳葉屋 みま松法南人右柳
けり大佛西面より

伏見街通 みま松法南人右柳
けり大佛西面より

まきつるり右のまき津くまき津

此名は法藏書家
まきせりや 左通を松揚枝屋
松火打 竹枝 柳柳屋

まき松 地蔵堂 くらり
まき松 地蔵堂 くらり

伏見町 みま松法南人右柳
けり大佛西面より

まき北のまき津より南人右柳西面
柳よりまき津より身塚のまき出る

此不意のまきあり

大佛仁王門通 みま松法南人右柳
けり大佛西面より

まき松法南人右柳
けり大佛西面より

まき松法南人右柳
けり大佛西面より

建仁寺の二河之建仁寺所と云ふ人
大仏に三つあへ出をせり南人太仁
南人の所也所、おと

此所法橋高本が
古所を 三法 三法
けんじんや やりや 古所を
古所を 三法 三法

汁谷道 三法橋を三法
の南へ下りて

大付之通を三法なり三法橋を三法
三法に三法を三法に三法
三法に三法を三法に三法
あり三法に三法のあり三法に三法の
所を三法の三法の三法の三法の
新所三法の三法の三法の三法の
遊の三法三法の三法の三法の

知恩院新屋敷所 三法の三法の
三法の三法の三法の三法の

黄の三法の三法の三法の三法の
三法の三法の三法の三法の
三法の三法の三法の三法の
三法の三法の三法の三法の
三法の三法の三法の三法の
三法の三法の三法の三法の
三法の三法の三法の三法の
三法の三法の三法の三法の

三條南裏所 三法の三法の
三法の三法の三法の三法の

七本松通 三法の三法の
三法の三法の三法の三法の

三法の三法の三法の三法の
三法の三法の三法の三法の

三法の三法の

右と馬場通 三法の三法の
三法の三法の三法の三法の

糸巾着より履きこし不又結子町
ありとく首へ懸るなりと云ふなり
津路の舟人出立を色もあがり
馬場原 是後橋町洛陽寺申
の言にありと云ふ所也
西洞院中堂より下所堂六所なり

洛中一過子

後者過子 宝所懸取所と云ふ
の云ふ一町なり也

八所なり

川橋過子 宝所懸取所なり
柳なり

かい巻過子 宝所懸取所なり
法巻に

云林過子 宝所の心懸りなり
一町あり也

無尋過子 後者の過子の直表
本のト云入なり

道正過子 宝所懸取所なり
本入なり

扇の過子 あり門懸の云はる
の木の所なり

宗忠過子 女林の過子あり
也

地獄過子 柳西名寺のあり
由少人所よりなり

柳の過子 馬丸懸と云ふなり
なり

風名過子 上と云ふし細や町
のあり也所なり

親世過子 大なる懸ありぬんぬ
のありなり

曼陀羅子

あり川をみたり
一町より入る

後尾子

ちろ色をみたり
かの下を入る

高尾子

少尾をみたり
のけり

赤尾子

赤尾をみたり
一町より入る

本阿弥子

小門をみたり
色の一町より入る

石尾子

石尾をみたり
色をみたり

近衛子

今川をみたり
色をみたり

信楽子

本の内をみたり
本の下町より

瓢箪子

宝所をみたり
色をみたり

白土子

白土をみたり
色の山をみたり

今子

今川をみたり
色をみたり

信尾子

信尾をみたり
色をみたり

将孫子

新町をみたり
色をみたり

大尾子

大尾をみたり
色をみたり

大尾子

大尾をみたり
色をみたり

大塚子

あつちのん色一条
よん町あり

橋子

あつちのん色一条
色の方のよん町あり

竹屋子

あつちのん色一条
色の方のよん町あり

芝の子

あつちのん色一条
色の方のよん町あり

常盤子

あつちのん色一条
色の方のよん町あり

松波子

あつちのん色一条
色の方のよん町あり

大塚子

あつちのん色一条
色の方のよん町あり

橋子

あつちのん色一条
色の方のよん町あり

大塚子

あつちのん色一条
色の方のよん町あり

いと丁の子

あつちのん色一条
色の方のよん町あり

葎堂子

あつちのん色一条
色の方のよん町あり

戒光子

あつちのん色一条
色の方のよん町あり

花子

あつちのん色一条
色の方のよん町あり

むね子

あつちのん色一条
色の方のよん町あり

藍子

あつちのん色一条
色の方のよん町あり

了子

あつちのん色一条
色の方のよん町あり

富田とみだ過子かこ

一条とえせの軒ト
ありあり川東入

妹いもうと過子かこ

堀川、池山、山ノ上
姉山、山ノ上

竹たけ過子かこ

東とくわんと馬ねと
佛くらりし丸町

蛇へび過子かこ

ねる下通たふと
一黄町とあり

洛陽 異名

清きよ苑えん

宝明通水の休町の西
八尋（出）を分よか

鞍馬あまに

寺町通の川の休町、出
りてり流とてを村を
くまらりたり

安やす居い院いん

寺の心通を安通南と
寺の心文を安東、安居
町あり

本もとの下

宝町通の休町の東の
名の西（入）て則西乃
の流通の川の流、あり

安樂あんらく寺てら

安んんんんんんんん
西とありとを安んんん

柳やなぎ原はら

宝町上の東の系れ
見不在をを清をり

塔たのた原はら

寺町通今川西入上
かき所の丸太明月徑

大おほ原はら

寺町通今川通東
寺不足今田中村百万

西にし陳ちん

一条通よりかを
西とて大極西と云

村むら雲ぐも

今川通の西より川通
より村雲の町と云

村むら雲ぐも

村雲寺と云く一条通
名を改めて清後寺と云

聖徳寺

一条通大宮通北西乃
をりたふた北町あり
そりてへらむくの塔の経堂と云信蓮は
ゆきのまなとておむらくといふなり

松の下

仲少佐通とあり川とあり
一条通下町二町を堀川
の東一条乃南、山室茶庵と云ふは由師
豊永統秋陰法衣とあり、和舟を隨て
山室よりありん所のつれがや、松の内の松
の下庵

西の京

山形右通とあり通の西
下より通は西より町へ
寺町通草堂の教者
のわたりと東川ありあり

栗田

と京通白川とありの東云
そよりと津及左海とあり
つる及法園への乃乃之元孫十と云身辰
栗田に候と云ふは白川より西よりあり
お化進町 福壽所 多富町
唐大島町 木方也

柳の下

と京通寺町 東八町
いふく柳とありとあり
とありに柳の下と云ふは町より 地盤とあり
小橋とあり
と京通新町の通りあり
五音佐塚地の臺場あり
と京通玉町西八町
は町けと云ふは南とあり

夜の本

と京通新町西八町へ
は町移地ありと云ふは
東へ七条新町西へ西へ
中町通と云ふ通と七条あり
と京通より南東へ新町通
ありと云ふ通の通り也

西寺内

と京通新町西八町へ
は町移地ありと云ふは
東へ七条新町西へ西へ
中町通と云ふ通と七条あり
と京通より南東へ新町通
ありと云ふ通の通り也

東寺内

と京通新町西八町へ
は町移地ありと云ふは
東へ七条新町西へ西へ
中町通と云ふ通と七条あり
と京通より南東へ新町通
ありと云ふ通の通り也

不新地

寺町元去如堂跡新地

之孫と云ふは身
之庭町 要町 茶屋町 大宮町
石の庭町 大宮町 大宮町 松葉町
新地新地

一町目二町目三丁目四丁目

新庄町 佐野町 高倉町

新庄町 之石方地町

山内二辰年

建仁寺領新庄地 川東

小桑より小松原迄一町

宮内町六丁目 七丁目 八丁目

西陣町 田中町 山田町

森下町 金屋町 川原町

西川原町

日之巳年
祇園領廣小路新庄地

末吉町 之吉町 法本町 橋本町

之吉町 富永町 林下町 中之町

梅本町

旧年

六條川原新庄地

東菊屋町 西菊屋町 平屋町

高宮門 富松川 高橋町

湊町 梅沢町

小七條新庄地

岩崎町 野上子町 東中筋

西中筋 早尾町 波止濃町

享保九辰年

小桑坂建家 松原通畑地

清水寺領新庄地

同十九年

二條小川東聖護院領新庄

洲新地

猪苗町 新着身町 大文字町

内股新庄地

室永不身、引後有之、分
三番町 北番町 三番町
四番町 五番町 六番町
七番町 右、亦、有之

洛外名物

木芽漬 ウツク 今、海村、出之

木芽漬の和奇ハ、古、其、茶、を、食、り
極、の、茶、を、極、に、漬、け、る、を、い、ふ、く、あり
又、わ、け、の、茶、を、漬、漬、と、い、ふ、く、之
須、を、ま、す、海、

心太 和名、液、 櫻、木、村、出、之

石、花、を、煮、て、使、之、和、奇、職、人、有、
手、合、に、見、し、く、り、又、く、漬、て、い、と、之
蘇、其、木、 久、世、郡、宇、治、町、出、之

相傳曰初明惠上人、相尾山、植
之、世人、甚、愛、之、然、應、安、年、中
源、義、満、公、大、内、氏、命、宇、治、後、
植、是、ヨ、リ、宇、治、ヲ、以、テ、天、下、先、一、ト、ス
茶園、七、ノ、所、有、之

磨茶 い、ろ、ち、や 櫻、木、郡、多、賀、村、ヨ、リ
出、之

茶 ち、や 和、東、郡、和、東、庄、出、之

牛蒡 ご、ぼう 和、東、郡、門、出、之、堀、川、牛、蒡、云、
八、幡、庄、之、八、幡、牛、蒡、云、
久、世、郡、依、之、庄、之、相、樂、郡、瓶、原、庄、出、

藥草 くすり、くさ 和、東、郡、富、野、村、出、之、他、村
和、東、郡、富、野、村、出、之

紫菜 むらさき、の、め 紀、伊、郡、大、地、ノ、出、之

夾竹 い、ち、ぶ、く 上、訓、郡、久、保、村、出、之、他、村

蕪菁

愛宕郡花園村あり

菜菔

少山連島守野あり
又吉田村あり、又相楽郡

越瓜茄子

板谷村あり

栗

又世郡枇杷莊并湯掛
莊あり、他郡、備ては
伊予郡智比村あり

茅栗

又本郡大森莊あり

炭

出の不出

黒木

あり不出

稲草席

又吉野郡小野莊あり

油

又伊予郡中條村あり
又伊予郡石野村あり
又河郡小島村あり

苧草

平守村出之

杜衡桂

西の栗村あり

楮棠

又本郡中村新、栗村
出之、又和の尾、うらま
か、赤松、あり

格注

伊予郡丹波村あり
古の多々あり

蘆

伊予郡下三木村あり

竹

又本郡大森村あり
又本郡大森村あり

竹

伊予郡八幡莊あり

目釘竹

又本郡大森村あり、又本郡の
竹、成の竹あり

石

白川村あり、
石橋平水碑石碑未
用之

砥石

芳野郡芳野村并
芳野寺村あり

白砂

又相模郡純々京よりあり

黒土

相模郡麻生村々
あり用之之魚産之産之

赭土

相模郡中平村あり
之物あり貯置に用之

茶碓

宇治郡宇治町あり
之

茶臼

門町作し石よりあり
宇治山下よりあり

土忌

又相模郡本所村より出之

茶碗

後志郡法光寺門あり
栗田町よりあり之皆青板
糖より

土形

紀伊郡松原町あり
いなり焼より

筋釜

東海寺門ありあり
法光寺あり

箕

徳島郡及安村あり
徳島郡公幡川内大寺あり

漆草

出之世々情念と云々
蒲皮と云々

漂布

お染郡本津村あり
あり

麩

為那郡志定山腹大
地島寺あり之穢所あり

蛙

之網ありあり之月編ありあり
沼津郡ありありありありあり
ありありありありありありあり

諸御大名

伊予城之兩付
如行高之有數
京都屋敷所付
京都月見所付

尾張大細言様

尾張名優全
六拾五方九石
尾張御少納言所東上入町

角多兵

雄水幸左

用進 西洞院督茶師角

茶屋 長与

紀伊中納言様

紀伊和守山
石八万石
行基屋清

用進 水邊堀川吏

長谷屋八
茶屋宗味

水戸宰相様

常陸水戸
三拾五万石
屋敷上長老所室町五八

多々若每幸四月交代

用進 石川所

谷田部佐左

松平加賀守殿

加列令入伏
百萬石
國分守左

多々若

奥村三郎三郎

用進 新所今出川上守

上野守三郎三郎

松平薩摩守殿

薩摩唐戸
七拾七方八百石

八段綿小沙尾院寺入河

多子古 仔末之石

月建之相持本町上 田中彦治

松平隆興寺殿 奥列石

加茂中七寺所出河入 菅甚丸

月建下基所全在角 大之寺

細川越中守殿 肥後 石

加茂知為院古河利 青木多角

月建二寺所入 石井隆吉

月之倉九之町下 井上隆吉

松平又八殿 筑前 石

加茂立木小路上之寺 相山

月建一安末路上之寺 大之寺

松平安藏寺殿 奥列石

加茂東門院羅下所 松田才次

月建同所 过友

松平大膳寺殿 長門 石

加茂河東之寺下所 山形 石

月建一之寺 大寺

松平肥前寺殿 肥前 石

加茂馬丸四系下所 大原清守

月建本柳原上丁 原田甚丸

井伊掃部頭殿 近江 石

加茂九寺所及所下所 足尾寺

月建本所下所 佐佐利

月下長之町山内入 寺里

月下之寺油所入 寺里

松平相模寺殿 因幡 石

加安油山溪下之貴下凡 每石 古南溪在焉

月近下之貴新入 每石 美代四帶在焉

口西内院中之貴上凡 每石 清水在焉

藤堂和泉身殿 行舟安濃津

加安油山溪下之貴下凡 每石 毛刺河清之常

月近中之貴金在凡 每石 漱尾山在焉

松平内藏頭殿 信前 号山

加安油山溪中之貴上凡 每石 山石并生之奥

月近之貴棚在凡 每石 少海屋之奥

松平越前守殿 知前 梅井

加安油山溪下之貴下凡 每石 三於万人

月近之貴油山溪西入 每石 山石在焉

口下之貴所 信丸 每石 山石在焉

松平阿波守殿 阿波 滿時

加安油山溪下之貴下凡 每石 西尾室在焉

月近西内院下之貴下凡 每石 比企田在焉

口下之貴油山溪 每石 山石在焉

松平右衛門守殿 右衛門 山石

加安油山溪下之貴下凡 每石 山石在焉

月近下之貴山溪西入 每石 山石在焉

松平肥後守殿 奥列 山石

月近下之貴山溪西入 每石 山石在焉

有馬守備痛殿 山石 山石

加安油山溪西入 每石 山石在焉

月近下之貴山溪 每石 山石在焉

佐竹右衛門守殿 山石 山石

加安油山溪西入 每石 山石在焉

月連新所三系下所 山下地石

松平出守殿 出守松平 十石方石

石出所院二系上所

多喜波迎所

月連中三系西院入 月長

松平甲斐守殿 和列那山 松平千岩

松平下主付 多喜 今三系上

月連一系新町西入 谷口

松平大和守殿 上列一殿 松平

松平下三系三系西入所 樋口

月連三系下三系下北所 石

松平德政守殿 伴隨松平 松平石

松平金浦所 多喜 石 月連口所

上松彈步大弼殿 出守松平 松平石

松平所三系下町 多喜 小原

小原原系守殿 豐前小倉 松平石

松平所三系下町 多喜 松平石

月連口所

松平式部大輔殿 松平石 小原郡

松平中三系油山所 多喜 服部

月連口所

酒井維宗頭殿 藩列作 松平石

松平所三系上三系上 松平石

松平所三系下三系下 松平石

酒井左馬尉殿 松平石

松平所三系下三系下 松平石

松平所三系下三系下 松平石

酒井修理少輔 陸奥國下野郡 陸奥國下野郡 陸奥國下野郡

陸奥國下野郡 陸奥國下野郡 陸奥國下野郡

同所

松平讚岐守殿 陸奥國下野郡 陸奥國下野郡

陸奥國下野郡 陸奥國下野郡 陸奥國下野郡

陸奥國下野郡 陸奥國下野郡 陸奥國下野郡

立花大進將監殿 陸奥國下野郡 陸奥國下野郡

同所

陸奥國下野郡 陸奥國下野郡 陸奥國下野郡

太保加賀守殿 陸奥國下野郡 陸奥國下野郡

同所

陸奥國下野郡 陸奥國下野郡 陸奥國下野郡

松平絨中守殿 陸奥國下野郡 陸奥國下野郡

同所 陸奥國下野郡 陸奥國下野郡

稻葉丹後守殿 陸奥國下野郡 陸奥國下野郡

陸奥國下野郡 陸奥國下野郡 陸奥國下野郡

陸奥國下野郡 陸奥國下野郡 陸奥國下野郡

丹羽加賀守殿 陸奥國下野郡 陸奥國下野郡

陸奥國下野郡 陸奥國下野郡 陸奥國下野郡

陸奥國下野郡 陸奥國下野郡 陸奥國下野郡

松平出雲守殿 陸奥國下野郡 陸奥國下野郡

陸奥國下野郡 陸奥國下野郡 陸奥國下野郡

松平下總守殿 陸奥國下野郡 陸奥國下野郡

陸奥國下野郡 陸奥國下野郡 陸奥國下野郡

奥平左衛門守殿 陸奥國下野郡 陸奥國下野郡

陸奥國下野郡 陸奥國下野郡 陸奥國下野郡

分發出也邊門所入所

月達寸切町空町東入 宿吉押表言

尾列山石

成瀬集心殿 尾列山石 於此方石

分發出也邊門所入所 宿吉押表言

修進遠江守殿 修進守和傳 十方石

分發出也邊門所入所 宿吉押表言

分發出也邊門所入所 宿吉押表言

南部大膳室殿 奥列家石 十方石

分發出也邊門所入所 宿吉押表言

分發出也邊門所入所 宿吉押表言

河部孫右衛門殿 武列忠 十方石

分發出也邊門所入所 宿吉押表言

阿部備中守殿 飯後孫山 十方石

分發出也邊門所入所 宿吉押表言

分發出也邊門所入所 宿吉押表言

戶田未女心殿 飯後孫山 十方石

分發出也邊門所入所 宿吉押表言

分發出也邊門所入所

堀田相摸守殿 下総佐倉 十一方石

分發出也邊門所入所 宿吉押表言

真田伊豆守殿 飯後孫山 十一方石

分發出也邊門所入所

宗行三郎殿 針列山石 十方石

分發出也邊門所入所 宿吉押表言

分發出也邊門所入所

云屋健彦殿 常陸公傳 九万五千石

月連油丸左所上河 日野公之丞

牧野越中守殿 常列公同 八万石

月連新六角下所 三井之助

相平亮厚殿 肥前守 七万石

月連

牧野佐守殿 越後守 七万四千石

月連油丸中三受下儿 永永公之丞

中修厚守殿 豊後守 七万四千石

月連油丸左所上河 日野公之丞

月連油丸左所下河 清水左衛門

潤為加賀守殿 肥前守 七万四千石

月連

相平右京亮殿 上列高橋 七万五千石

月連鳥丸左所下儿所 三宮公之丞

森大炊頭殿 下総守 七万石

大坂左衛門三左衛門 藤田公之丞

月連釜倉左所上河 藤田公之丞

八田因幡守殿 下州守 七万七千八百石

月連油丸左所上河 肥前守 七万石

相平信祿守殿 丹後守 七万石

加賀守之丞 下州守 七万石

相平伊豆守殿 三列守 七万石

月連油丸左所上河 日野公之丞

平備後守殿 加別古所
月建所今在出川上 大坂高美

平美禎守殿 信列
月建所今在出川上 大坂高美

内友備後守殿 日向延園
月建所今在出川上 大坂高美

平清之守殿 出羽新庄
月建所今在出川上 大坂高美

安藤對馬守殿 奥列山
月建所今在出川上 大坂高美

小室宗任後守殿 奥列棚倉
月建所今在出川上 大坂高美

平仲經守殿 淡路丸
月建所今在出川上 大坂高美

平浦守殿 肥前平戶
月建所今在出川上 大坂高美

久世守殿 下總國
月建所今在出川上 大坂高美

平左衛門督殿 揚州明石
月建所今在出川上 大坂高美

平和守殿 三列西尾
月建所今在出川上 大坂高美

平備後守殿 加別古所
月建所今在出川上 大坂高美

平美禎守殿 信列
月建所今在出川上 大坂高美

内友備後守殿 日向延園
月建所今在出川上 大坂高美

平清之守殿 出羽新庄
月建所今在出川上 大坂高美

安藤對馬守殿 奥列山
月建所今在出川上 大坂高美

小室宗任後守殿 奥列棚倉
月建所今在出川上 大坂高美

平仲經守殿 淡路丸
月建所今在出川上 大坂高美

平浦守殿 肥前平戶
月建所今在出川上 大坂高美

久世守殿 下總國
月建所今在出川上 大坂高美

平左衛門督殿 揚州明石
月建所今在出川上 大坂高美

平和守殿 三列西尾
月建所今在出川上 大坂高美

月道

秋元但馬守殿 相列心取
六万石

月道衣前二系下所 足田作助

水野九道守殿 相前心取
六万石

月道衣前指下所 徳心下六

井上内守殿 相前心取
六万石

月道衣前二系下所 九里平左

石門日向守殿 相前心取
六万石

月道衣前二系下所 徳心下六

相馬内情守殿 相列心取
六万石

月道衣前二系下所 芝田吉左

柳美千吉殿 相列心取
六万石

月道衣前二系下所 徳心下六

吉川監物殿 相列心取
六万石

月道衣前二系下所 徳心下六

相平伊有守殿 相列心取
五万石

月道衣前二系下所 徳心下六

松石若菜守殿 相列心取
五万石

月道衣前二系下所 徳心下六

相平右近将監殿 相列心取
六万石

月道衣前二系下所 徳心下六

可達大文之系可光西入 大寺寺地
園部史傳身殿 和泉岸和田
五万石
元香之通里林有 寺之仲与一系
可達

脇坂淡路守殿 播磨之地
五万石
可達室町下甚而下 備井助

藤堂才治守殿 伊豫之居
五万石
可達

堀尾直之守殿 肥前連池
五万石
可達 寺寺出下所 唐澤利八

伊東虎高守殿 日向能能
五万石
可達 建仁寺寺下 津田之助

中務大膳守殿 三列是傳
五万石

石友倍下五子村

可達口所 村柳力也

毛利甲斐守殿 長門長府
五万石
大坂石友 寺寺 日本寺寺

可達油下之寺下所 法打守

北平細信守殿 伊豫清心
五万石
寺寺所之能通橋上可 寺寺 寺寺守

可達口所 寺寺守

北平紀伊守殿 丹波之居
五万石
寺寺所之能通橋上可 寺寺 寺寺守

可達油下之寺下所 寺寺守

青山伯耆守殿 丹波之居
五万石
寺寺所之能通橋上可 寺寺 寺寺守

可達

黒田守之助殿 石坂前 徳月
五万石

引述一系西院是入

小腸市全表

右田德源寺殿

石列魚川
五万石余

引述一系西院是入

中川島全表
長徳寺下

如友遠守殿

伊豫古例
五万石余

引述一系西院是入

山石井正表

平田防寺殿

石列信田
五万石

引述一系西院是入

白井寺表
今井寺四

板倉外莊監殿

板中板山
五万石

引述一系西院是入

過寺全表

引述一系西院是入

見寺全表

福葉社堂身殿

豊後白井
五万石

依尺作名事類表

五万石

引述一系西院是入

田中寺表

秋田信濃守殿

奥列三春
五万石

引述一系西院是入

日輪寺表

有馬大進殿

御前九段
五万石

引述一系西院是入

子丸中官表

間部下総守殿

御前九段
五万石

引述一系西院是入

小坂寺表

内庭法丸殿

御前九段
五万石

引述一系西院是入

連寺表

海口之膳心殿

御前九段
五万石

引述一系西院是入

青山大膳亮殿 法列水上 四万八千石

用道增島所西入 北村高美

津州越守殿 自列弘前 四万七千石

加茂守殿 村上朝曹

龜井越守殿 乃及和成 四万二千石

用道守河下七上 全山守平次

本多孝之助殿 後有田中 四万石

用道小川守上所 若山守常

相平遠守殿 按列住持 四万石

乃及守河下七上 乃及守河下七上

本兵越守殿 御前右野 四万石

用道守河下七上 小脇市美

西尾王守殿 法列住持 三万五千石

用道守河下七上 榎台平次

永井日向守殿 法列住持 三万五千石

乃及守河下七上 乃及守河下七上

用道守河下七上 乃及守河下七上

九鬼長門守殿 按列三田 三万五千石

用道守河下七上 前中守常

細川越守殿 乃及和成 三万五千石

用道守河下七上 乃及守河下七上

牧野豊前守殿 乃及和成 三万五千石

乃及守河下七上 乃及守河下七上

本多更守殿 乃及和成 三万五千石

乃及守河下七上 乃及守河下七上

毛利石見守殿 国防御心

下述一重西院西入 谷口以御氣

国村右京左殿 奥列一内

下述

黑田大和守殿 上列治田

下述

福垣抄津守殿 志摩守相

下述下重西院西入 长崎守仲毛

板倉内膳殿 奥列松重

下述

堀丹後守殿 越後村松

下述守金三上守 志保小重

大友保信守殿 下野守少

下述一重西院西入 小脇守重

細川和泉守殿 能登守少

下述一重西院西入 足利守

小出主税殿 丹波守少

下述一重西院西入 丹波守少

大村信清守殿 能前守少

下述一重西院西入 河内守少

鴻澤内馬守殿 日向守少

下述一重西院西入 日向守少

板倉抄津守殿 佐中守少

下述一重西院西入 佐中守少

月達中... 一万石

加藤佐渡守殿 江列水口 五石

加藤... 五石

高島老庫政殿 五石

池田佐渡守殿 五石

独村... 五石

木下... 五石

木下肥後守殿 五石

月達... 五石

水素相摸守殿 五石

月達... 五石

太山... 五石

浦... 五石

相... 五石

相平... 五石

九鬼... 五石

月送西二第正丁海使署

分都三秩守殿以列古海

勿若古南青門角五寸九寸

相年大字以殿以列古海

月送西二第正丁 九里手

相年橫摩守殿以列古海

月送西二第正丁 九里手

相年橫摩守殿以列古海

月送西二第正丁 九里手

相年橫摩守殿以列古海

月送西二第正丁 九里手

井伊長幼少補殿以列古海

月送西二第正丁 九里手

岩城大系亮殿以列古海

月送西二第正丁 九里手

保科澤山忠殿以列古海

月送西二第正丁 九里手

織田公威守殿以列古海

月送西二第正丁 九里手

織田吉忠守殿以列古海

月送西二第正丁 九里手

酒井孫河守殿以列古海

月送西二第正丁 九里手

毛利和泉守殿以列古海

月送西二第正丁 九里手

月送西二第正丁 九里手

廣仁像寺殿 攝列赤德
此乃石

月進西院下至寺入 行石彩馬

圓儀前寺殿 攝列彩瓦
此乃石

月進至寺下至寺寺所 唐殿利金

塔內寺殿 攝列銀田
此乃石

月進馬九下至寺下 漢西寺如

石門美法寺殿 常列下鏡
此乃石

月進戒門寺所 攝列信馬

六御長庫以殿 出列石
此乃石

月進 攝列石

酒分石見寺殿 出列石
此乃石

月進舊瓦約所寺所 攝列石

市橋伊集寺殿 攝列石
此乃石

月進寺下寺下 攝列石

水野日向寺殿 下條路城
此乃石

月進寺下寺下 攝列石

松平石見寺殿 三列真殿
此乃石

月進寺下寺下 攝列石

阿部同德寺殿 上條路城
此乃石

月進寺下寺下 攝列石

水野寺殿 攝列石
此乃石

月進寺下寺下 攝列石

東村馬寺殿 攝列石
此乃石

月進寺下寺下 攝列石

牧野道寺殿 攝列石
此乃石

月進寺下寺下 攝列石

月進

内发後之進殿

奥列
湯長石
一万五千石

月進松尾寺上河上町

奥列
一万石

赤極甲斐守殿

奥列
一万五千石

月進海所寺上河上町

奥列
一万石

板金侍所守殿

上列
奥中
一万石

月進松尾寺上河上町

奥列
一万石

波多丹後守殿

奥列
一万石

月進新町二条下町

湯澤寺
一万石

杉平豊前守殿

下河上
奥中
一万石

月進宇治町二条下町

奥列
一万石

之角鳴門守殿

豊後
奥中
一万石

月進宇治町二条下町

山口清寺
一万石

酒井越前守殿

奥列
奥中
一万石

月進

赤金丹後守殿

奥列
奥中
一万石

月進

三宅伯耆守殿

奥列
奥中
一万石

月進東河原町上河上町

奥列
奥中
一万石

大崎出羽守殿

奥列
奥中
一万石

月進宇治町二条下町

奥列
奥中
一万石

土方丹波守殿

奥列
奥中
一万石

月進宇治町二条下町

奥列
奥中
一万石

古田系元澤寺殿 下中古田系 一萬四千石

月迄

京極後援寺殿 丹後系 一萬石

四万石元安入所

月迄 古田系元澤寺殿 下中古田系 一萬四千石

桂村古佐寺殿 上総系 一萬石

月迄

戶田古次乃殿 下中古田系 一萬石

月迄 古田系元澤寺殿 下中古田系 一萬四千石

行柳古貞寺殿 一萬石

古田系元澤寺殿 下中古田系 一萬四千石

月迄 古田系元澤寺殿 下中古田系 一萬四千石

小坂小泉寺殿 一萬石

加茂河川上流寺殿 古田系 一萬石

遠山近江寺殿 古田系 一萬五千石

月迄

榎大徳寺殿 古田系 一萬石

月迄

榎中務大輔殿 上列月迄 一萬石

月迄

榎長庫頭殿 古田系 一萬石

月迄

高木勇斎殿 古田系 一萬石

月迄 古田系元澤寺殿 下中古田系 一萬四千石

小澤彌生殿 古田系 一萬石

月延為丸丸河下河 二寺寺之集

本寺行像守殿 一萬石

御三車河

本寺肥後守殿 一萬石

月延為丸丸河

上持守殿

建部内田守殿 一萬石

月延為丸丸河

下持守殿

小室東行像守殿 一萬石

月延

一柳去住守殿 一萬石

月延為丸丸河

湯後除治

一柳為守補殿 一萬石

月延為丸丸河

兼田七也

永井行濃守殿 一萬石

月延為丸丸河

山中將義

織田豐前守殿 一萬石

月延為丸丸河

後山守也

織田筑前守殿 一萬石

月延為丸丸河

中山長義

柳生祖馬守殿 一萬石

月延為丸丸河

中山長義

行友行豆守殿 一萬石

月延為丸丸河

中山長義

内田進守殿 一萬石

月延為丸丸河

中山長義

多花寺堂守殿 筑後之池 一万余

用込之棚系上河 小脇寺堂

少夏之十郎殿 伊豫田子 一万余

用込

坂丹波守殿 筑後村石目 一万余

用込之左系上河 尾中系

坂中務守殿 伊列地坂 一万余

用込馬丸下系上河 次田系

新左衛門守殿 常陸之御市 一万余

用込馬丸系下河 能久系

遠友下野守殿 江列之上 一万余

用込馬丸河上 宇宮系

坂田豊前守殿 江列系 一万余

用込之倉坪系上 能久系

坂田三徳守殿 江列系 一万余

用込之河上河下河 能久系

山崎亮殿 常陸守 一万余

用込

青木甲斐守殿 筑列河田 一万余

用込馬丸系上 油山系

谷之守殿 丹波守 一万余

用込之系上河 能久系

井上筑後守殿 下総守 一万余

用込之河上河 福村系

田沼之殿頭殿 是列柳石
四万八千石

用込之河川池上 奥田仁房

織田在道右監殿 相列之留
三万石

用込之河川橋上 丹波守

内友清之進殿 是列之石
三万石

用込下之河川西院西 河合守

相持持清守殿 是列之石
三万石

用込西院六角下 若心長守

不前志摩守殿 是列之石

用込甲守持之守入 了之守

