



新增 明和
京羽二重大全 二

特別
凡
3773
2



九
373
2

昭
二月十三日
珠

京羽二重大全卷二目錄

京都所代

同所所身行

禁書福所附

二條所

同所所蓄

同所所蓄

同所所蓄

同所所蓄

京都所代官

同所所蓄 五歲内通口

同所所蓄 六十國大之支死

同所所蓄 并新取

同所所蓄

伏見所所蓄

大坂所所代

同所所蓄

目録



大坂町跡
 門跡
 堀跡
 南跡
 上方跡
 洛外之名

徳大名跡
 在城

其法

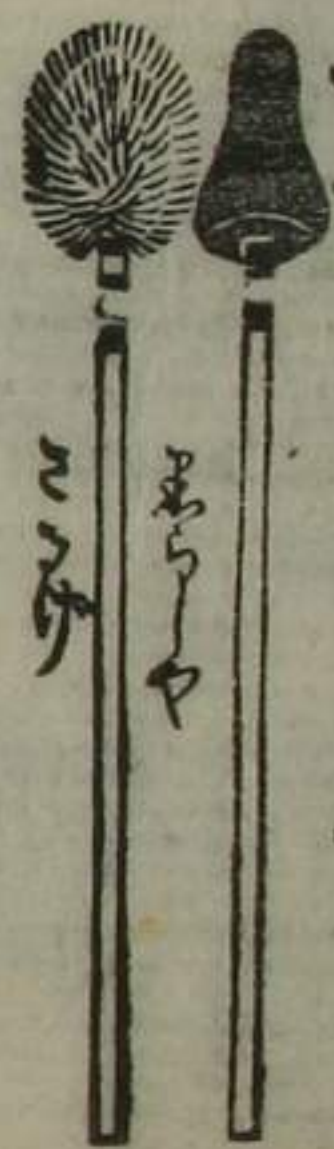
京都三重大全卷二目録

京都御所司

与力六十騎 二百石宛
同心百人 十人扶持

二條御城北之御門

明和七ヨリ
土井大炊頭殿
江戸屋敷上大名小旗
御用御料七万石



京都町御奉行

御役料子六百俵
与力二十騎 二百石宛
同心六十人 十人扶持

二條御城西之御門

大田播磨守殿
御用御料百石宛
御用御料百石宛

二條南御所

酒井丹波守殿
御用御料百石宛
御用御料百石宛

二條御城番
与力十騎 百石宛
同心廿人 十石之扶持

大工
御用御料百石宛
御用御料百石宛

浅原又右衛門殿
御用御料百石宛
御用御料百石宛

同御旗砲目録
同心八人宛
同心十人扶持

川口久之助殿
御用御料百石宛
御用御料百石宛

岩手半七殿
御用御料百石宛
御用御料百石宛

同御殿番

三橋市十右衛門殿
御用御料百石宛
御用御料百石宛

御用御料百石宛
御用御料百石宛

禁裏様御守
御用御料百石宛
御用御料百石宛

天野近江守殿
御用御料百石宛
御用御料百石宛



田付統後守殿 五百人

伏見所御守殿

与力十騎 計百石宛
日向五十人 十石之程



本多對守殿 知力九石

大坂所御代

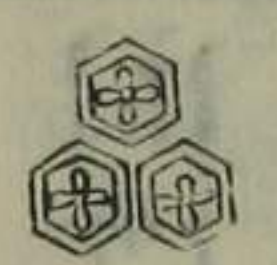
与力二十騎
日向百人



松平和泉守殿 知力二百石

同 所城番

与力二十騎
日向百人



遠藤佐末守殿 知力一百石



丹羽式部少輔殿 知力一百石

大坂所御守殿

与力二十騎宛
日向五十人宛



鶴殿出雲守殿 知力千二百石
日向五十人宛



曲淵甲斐守殿 知力千二百石
日向五十人宛

堺所奉行

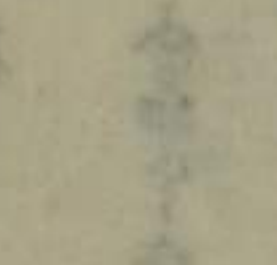
与力十騎
日向六十人



坂部玄佐守殿 知力八百石
日向五十人宛

南都所御奉行

与力六騎
日向三十人



上方御代官

五歳内
日向
插列

二條所御西千本通御代官

知力千石
日向七十人

小堀教馬殿

知力七百石

三條通 西千本通御代官
用是津島茶所
知力千石
日向七十人

青木宗九郎殿
知力千石
日向七十人

天津 役
河名所之三多所
 石原 役
河名所之三多所
 角倉 役
河名所之三多所
 口内 役
河名所之三多所
 口外 役
河名所之三多所
 口内 役
河名所之三多所
 口外 役
河名所之三多所
 口内 役
河名所之三多所
 口外 役
河名所之三多所
 口内 役
河名所之三多所
 口外 役
河名所之三多所
 口内 役
河名所之三多所
 口外 役
河名所之三多所
 口内 役
河名所之三多所
 口外 役
河名所之三多所

二條御免花
江注折百六十倍之元
 京都廻り之長敷支配
英之御記
河津架御記
波行御記
支配元

本村惣志
河名所之三多所

同所桂川筋并祇賀川筋之配
 角倉ノ子一
五畿内道江六ヶ國大之津支配
河名所之三多所

中井主水

京都御月番御火消

三
 福葉丹後守殿
如行
十萬石
河名所之三多所



本多隠岐守殿
如行
十萬石
河名所之三多所

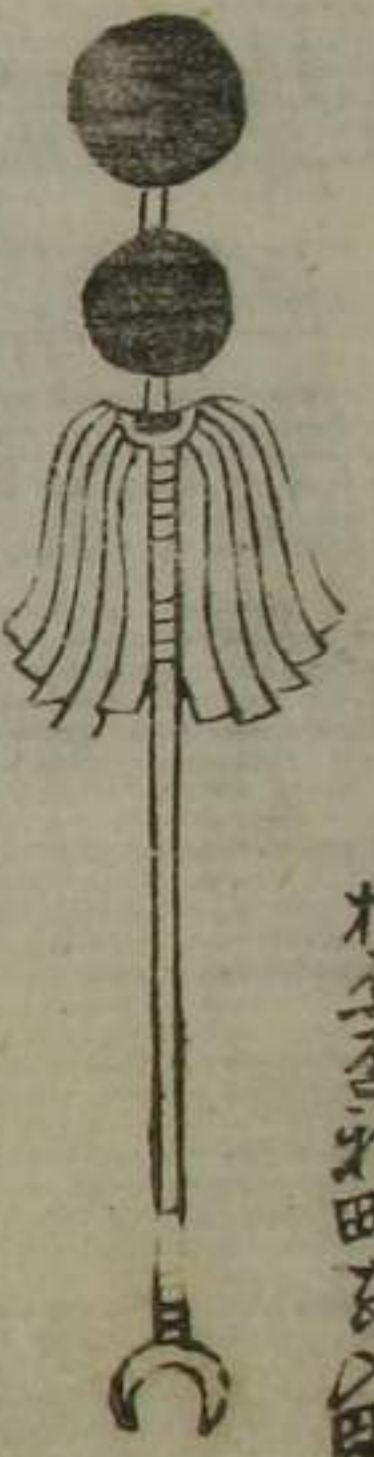


本



松平紀伊守殿 御印

松平通判町在入所



松平美濃守殿 御印

松平美濃守殿 御印



大沼津船奉行 御印

大沼津船奉行 御印

永井監物殿 御印

永井監物殿 御印

南水洛中

京極通 寺町通と云ふは細く口より南へ大桑橋渡ると又云ふ

瀬川通より又云ふは寺内新屋敷七條通と云ふなり

い町は物産盛物大抵

角細工 人形籠 繕物 押籠

位牌 書物

石塔 萬小方物 珠敷

別当 校尉之屋 佛師

管倉 張黄細工 拵籠拵

とせり 松風袋 認同系

と味線同系 弓矢師 口へり

肩子 揚子 額師

コシヤ 本屋 硯屋

津守町通 昔日大間桑吉云々之極

山本橋の村詰字桑吉

北のりはい町を初とありはり
あり下寺町と云は人作り北を
九を町をより南へありあり
又之れより下寺町へ是は法隆寺の
西のありと云はれしなり
又之れより南へ七条抄あり

い町第法隆寺

佛師 舎師
金剛寺 本地坊地
舎利塔 同の寺
舍利塔 同の寺

白山通

昔日白山の窟を賣
老ぬりしなり今よりや町
是と云ふは丸を町通を南へありあり
い町第法隆寺
本地坊地
舎利塔
同の寺
舍利塔
同の寺

富士通

南北にあり一五条
橋通をかきよりて
あり下寺町あり寺と法隆寺の
ありあり東に寺あり新をあり

い第法隆寺

白草屋
白草屋
白草屋
白草屋
白草屋
白草屋

百里小路通

此通法隆寺
本地坊地
舎利塔
同の寺
舎利塔
同の寺

揚町通

此通法隆寺
本地坊地
舎利塔
同の寺
舎利塔
同の寺
揚町通より南へ

東の寺七条通とて

此通法藏寺家

杉本丸 寺のや 御法を

神のや 樂無法

高念通

けわのお古頂おきて
日蓮ふの寺とて一四入

今この寺のきこし頂妙寺色とつて
頂妙寺今この寺東河京不形と此
節わの丸の所をより伝之寺のわの
りき又言近重ふも人寺七条通と

二条 げ通法藏高家

竹を 庵のや ありし

ほうん 庵のや ありし

かろ細い 引板板 法らや

庵のや とい竹

間之町通

わの丸を町をより南へ
姉がわの五家とて院

ゆきとて又も近通より相京と一町

わの丸又寺をより南七条通と

此通法藏寺家

きこり 法和法和を 法らや

東院通

北の丸を町をより南へ
七条通すてをいなり

南へ寺をより南七条通とて南へ
傳る竹更りたりあり

此通諸人高物大藤

のめや 茶柄板 金指ふや

法同を 庵のや ありし

陰のけ 烟通を 油煙を

東院町通

わの丸を町をより南へ
わの丸を又ねるを

南へ七条通とて同福堂の寺後通と
るの町通とて

此通法藏人

聖地わ 法を 安き子に

佛具

烏丸通

小の上と又家と一柳の通
より南へ北へ七つと

此通は織田家

張文庫

張東所

挾箱

岩屋

古の屋

織布屋

馬借

けさ屋

けさ屋

経師屋

ふきし

ふきし

よみ紙

張貴人紙

竹の皮

ふきし

竹枝木

兩社通

小の丸を断るより三条
五と又又通分南へ

東の寺也との強家の町也と云

此の町二条が三条の町也

斎屋

全銀屋

宝所通

小の丸の海に上り其屋
より南へ東に折る三条と

此通高家蔵人

菅原屋

老翁屋

下帷子屋

長後園屋

本所

とつま

くや

砂子

本所

かきや

衣掛実後

北へ下り長町屋より
南へと通すくと又松

より南へ

三条橋

二所と云

此通高家

長後園屋

長平屋

所虎通

新町通と云いし人
所虎友と云いし家

二条のわに

住みし

所虎通と云い

と云いし

此通高家

桑木屋

修の字

眉作屋

栗川

桃屋

湯屋

赤屋

長後園屋

屏風屋

考屋

和の字

長持屋

常屋

和の字

和の字

登戸家後

北の中古若所通り
三宗寺と又三宗寺

五より南へ三宗寺通と伝方所通と云

此通法藏高家

佛ヶ谷

西洞院通
小八寺若山所大寺の
通りより南へ三宗寺

山色法藏高家
中より
紅色 刀洗 三宗寺
中より 茶室 三宗寺
久々法藏 三宗寺
麻地法 三宗寺

小川通

小八寺と内蔵が南へ
三宗寺の坊門西より又
三宗寺の坊門西より又
三宗寺の坊門西より又

此通法藏高家
佛ヶ谷

舞原 寺持や
本所法藏
油小路通
小八寺と内蔵が南へ
南へ七宗寺と云
三宗寺の坊門西より又
三宗寺の坊門西より又

此通法藏高家

團 刀洗 三宗寺
三宗寺 三宗寺
三宗寺 三宗寺
三宗寺 三宗寺

中筋通
小八寺と内蔵が南へ
三宗寺の坊門西より又
三宗寺の坊門西より又

醒針通
三宗寺の坊門西より又
三宗寺の坊門西より又
三宗寺の坊門西より又

又三宗寺の坊門西より又
三宗寺の坊門西より又
三宗寺の坊門西より又

三宗寺の坊門西より又
三宗寺の坊門西より又
三宗寺の坊門西より又

三宗寺の坊門西より又
三宗寺の坊門西より又
三宗寺の坊門西より又

三宗寺の坊門西より又
三宗寺の坊門西より又
三宗寺の坊門西より又

三宗寺の坊門西より又
三宗寺の坊門西より又
三宗寺の坊門西より又

三宗寺の坊門西より又
三宗寺の坊門西より又
三宗寺の坊門西より又

和名有屋敷之屋に和名有屋敷
屋と云

此色信藏古家

濃表紙は入帳子紙 古及々や

草子古紙

東堀川通 小の寺の四邊より南へ
東の寺を過ぎて

此色香物古家

杉木紙 福紙 紙治紙

古紙 古紙より

西堀川通 小の寺の四邊より南へ
和名通中願より南へ

此色信藏香物

紙治 印ろ 紙皮

香物紙 桶井首 舟紙紙

和名子 屏風首 戸紙紙

古紙 古及々や

和名通 小の寺より南へ

と云小の元押を紙守色不南の元を所
色守て又流地通より南に和名通と

此色信藏人香物

和名通 利刀少力紙治

古及々や

猪熊通 小の元押を紙守色不南の元を所
南へ二条河原より南へ

又二条河原より南へ和名通と

此色信藏人

和名通 利刀少力紙治 香物

和名通 小の元押を紙守色不南の元を所
南へ和名通と又和名通

和名通 小の元押を紙守色不南の元を所
和名通と又和名通

和名通 小の元押を紙守色不南の元を所
和名通と又和名通

此色信藏人

和名通 和名通

和名通 小の元押を紙守色不南の元を所

より南へ二条河原と又河原町
南へ東へ寺まては和木の町と下
大徳寺二雲林院とことし八百
津島やらの道なり又東寺より
南島村へ橋大板通なり

此通高家

丹波たご 松皮

馬本茶 ちんすく 遠来屋

松本や 葡萄屋 米太屋

百難穀地丹波表

和原町通 小一一条色小南一丸
を町下町とわらわ町

お目ぐし色、出り又此神よる松屋
丸町と丁、万五と表町と云南一丹波
はくあり

此色表物職人

古乃々 一果所 本陣河原

河原町通 小一一条通り南二条

河原町とこと

智恵光院通 小八ろくろ色下
南人下と表町と

淨観寺通 南北右のり

朱蔵通 小寺通と云小丹波
袖の道やして表町

南人下と表町と云南へ
神のり七条朱蔵控現寺と

東西洛中

鞍馬口通 東へ寺町色小の所
西へ新町色と云小

河原町と云小

寺の通 東へ表町色より西
小寺色と云

古乃々

上立賣通 東へ四つ丁丸をり
西へ大立賣子で

此色南太丸

吳服本 選糸を 指高賣

又過通

東へ大立賣子り西へ
北野正の鳥居まで

此通大立賣子り東へ宮所屋をり入
他の近子より西へ布太染織織屋
東立高賣子り

須磨河通

東へ小川色より西
水屋をのき居のま

へ出り此布をり人色ともと大染織
織也

今小川通

東へ寺町屋の東川原
大立賣子り西へ種中

云々此布をり也新所色の西へは委町
と云ふより行り為共少と云うて此所の
所通へ出れ

此通伝蔵

水引色

元誓言親寺通

東へ新所色より
西へ千印色の

西袂通堂の門の布より

武者少通

東へ四つ丁丸をり
西へ小川色より

此布をりより大立賣子り西へ北野
正の鳥居まで所を色屋所色と云

此色伝蔵高家

一條通

東へ鳥居色より西へ
北野正の鳥居まで

此色伝蔵

古子色

わりわや 古丸具

書物色

四つ丁と棟 修朱

茶色

茶刀 紙法

修織色

植糸色

正親町通

中立賣色と云ふは馬
丸橋より西の津つあふ
あふ千和をりりして

此色諸高家

寺町通

上七番町と云ふは
中立賣色と云ふ

此色諸高家入組なり

中長者町通

東八番町をりり
池少少色なり

右回り

肴子司通

下七番町をりり
あつしの中長者と云ふ

此色諸高家

此色諸高家入組なり

近衛通

此色諸高家
内なるて此色諸高家入組なり

勘解由小路通

中立賣色と云ふ
東八番町をりり

よりあふ少節正南を西の角也

此色諸高家

中門通

東八番町をりり
と云ふは馬丸通をりり

春日通

此色諸高家
此色諸高家

大炊通

此色諸高家
此色諸高家

此通

此色諸高家

此通

此色諸高家

此通

此色諸高家

此通

此色諸高家

此通

此色諸高家

此通

此色諸高家

此通

此色諸高家

冷泉通 東ハ石川通ニ至ル
第一日

此通 高野山
山打刀渡

二條通 東ハ二条川ニ至ル
第一日

此通 高野山
山打刀渡

此通 高野山
山打刀渡

此通 高野山
山打刀渡

此通 高野山
山打刀渡

此通 高野山
山打刀渡

此通 高野山
山打刀渡

此通 高野山
山打刀渡

此通 高野山
山打刀渡

押小路通 東ハ寺所より西ハ
池ノ所まで

此通 高野山
山打刀渡

古くもや 西ノ所 池ノ所

此通 高野山
山打刀渡

三條通 東ハ寺所より西ハ
池ノ所まで

此通 高野山
山打刀渡

此通 高野山
山打刀渡

此通 高野山
山打刀渡

此通 高野山
山打刀渡

此通 高野山
山打刀渡

此通 高野山
山打刀渡

此通 高野山
山打刀渡

此通 高野山
山打刀渡

此通 高野山
山打刀渡

此通 高野山
山打刀渡

此通 高野山
山打刀渡

西へ去る所の所 所々 交る所 海
あつての所なり

此色法名証候

雲霞焼包 立寄るや 玲師
碧雲を 又とや 針 扇を
こぼるや 時 かくる
後を かくる かくる
あけさや かくる 玲師
かんさく 凡そ かくる

此色法名証候

の所しまで

寺所より西へ去る
かくる

此色法名証候

さか袋 守袋 法さん
後布を 本所を かくる
碧雲を 善を かくる
後を かくる

河原坊門通 寺所より西へ去る

東西右に同一

此色法名証候

玉を 金刺を かくる
供を かくる
ちやん かくる

錦山通

東へ右にや

此通高家

奥を かくる

河原通

東へ右にや
かくる

此通法名証候

紙を かくる かくる
袋状入 かくる かくる
帳を かくる かくる
羽帯を かくる かくる
栴を かくる かくる
茶湯森乃々 かくる

くまや かりや 島屋

沖煙屋

後山路通

東へ寺町をくぐり西へ
大工色の西をよそへ

此色法藏人

本師 法藏屋

み條坊門通

松尾寺とくまや
西へくまや

此色法藏高家

茶屋平 本師坊 杉木竹

為过道

東へ大工白鳥丸が
西へ教の下とくまや

此色法藏人

古道方屋

み條通

松尾色とくまや
み条門京六より板

とくまや西へ大工色の西のくまや
此色法藏高家

本師 留屋 杉木竹屋

きやうらう 法帝屋 紙子屋

急のくまや

樋口通

百景寺通とくまや
此色柳屋西へ入町

此色法藏人
此色法藏人

舟名 くらや

舟名 くらや

舟名 くらや

六条坊門通

み条柳屋とくまや
へはみ条をくまや

此色法藏人
此色法藏人

此色法藏高家

音形院

松尾寺

西教堂

法藏屋

人形屋

松尾寺

言物屋 文信や 四つや

和信屋 石目や 玉綿屋
揚梅通 せきくや町通と云ふ
う食色今西へ碇舟

六條通 粟の柳屋と云ふ
右へ一びこゆり

依女守通 此色六條下寺町
寺のお通と云ふ

七條坊門通 此の七條坊門
を町と云ふ

小山守通 此の石古寺守り
左被の寺やと云ふ

七条通 此の七條坊門
を町と云ふ

松の尾陣松新そ丹波のた
い色まゐ

杉木 杉木 ざらうせん

七条下より西へ去る通
今七条下東の柳

篠坊門通 今七条下東の柳
今七条下東の柳

梅出通 此通今八田
町あり

八條通 此通今八田
町あり

日本書紀

針山街道

此山も今八町出あり
わが川をのまふあり

九條橋街道

そいつり人信濃の
とつるそくあり川の
みし西家ありとつるも皆右様の
とつるなり

鹿橋街道

そいつり人田原の
とつる也今八田原

九條街道

大宮の西の東を
の門のまに氏の家
みまといふも皆農家也

洛外町

新羅の東よりそが
川の西より因て洛外といふ

河原町街道

角のまに家いふ
よわし八世の家
色とともいふ名に華堂の叔者

おかの方より南へ河原通は風を
断して又をわたりうぬ川はくも人松
葉をよむ所とす所教は後学を

此街道法橋人

- 一里とす
- くじがけ
- 石井向
- 修多屋
- 屋のつ
- 石橋
- 池
- 茶屋
- 茶屋

本町街道

河原町の西へ
おのれ所を依りて
それより南へ本町街道ありて之は田原
寺と云門を寺とて行あるは本町を
本町東に於て新本町とて有るは
段を新町とて之は本町とて
とてありありは本町寺とて之は寺
の後より行あるは本町寺とて之は寺
へありありとて本町

本町街道

是は本町にあり

北の... 寺あり... 寺のつ...
あり... 寺の...
... 寺の...
... 寺の...

此の... 寺あり

生... 寺あり

炭... 寺あり

... 寺あり

同... 寺あり

... 寺あり

... 寺あり

... 寺あり

... 寺あり

... 寺あり

... 寺あり

... 寺あり

... 寺あり

... 寺あり

... 寺あり

... 寺あり

大佛仁王門通

... 寺あり

...

...

...

遠江守より同之遠江守と云ふ人
大に仁王のあしを伴う南へ去り
南のつらね所、ある

此所法藏寺あり

古所を 口 三原 口 三原
けいん 口 けいん 口 けいん
古所を 口 古所 口 古所

汁谷道 み 三原 口 三原

大は通ふなり み 三原 口 三原
こ 口 三原 口 三原
と 口 三原 口 三原
あり 口 三原 口 三原
所 口 三原 口 三原
新 口 三原 口 三原
遊 口 三原 口 三原

知恩院新屋敷所 み 三原 口 三原

東のいち 口 三原 口 三原
西 口 三原 口 三原
あ 口 三原 口 三原
け 口 三原 口 三原
そ 口 三原 口 三原
こ 口 三原 口 三原
あ 口 三原 口 三原

三條南雲町 あ 三原 口 三原

所 口 三原 口 三原
白 口 三原 口 三原
さ 口 三原 口 三原

七松通 み 三原 口 三原

橋石屋 あ 三原 口 三原

右と馬場通 あ 三原 口 三原

系中より居るといふ又神子所
ありとて自ら居るなりとて云ふ
神孫の系人出ると云ふもあり
云ふはたゞ
鳥原 是後後所洛陽主申
の言にわたりとて所成町
西河院中幸う下所宮六町なり

洛中 过子

後友过子 宝所居江所上西矣
の云く柳一町なり

入新なり

川傍过子 宝所居町り所
柳り

かひ居过子 宝所居町り所
は居に
寺の内色なり所り

云林过子 寺の内色なり所り
一町あり

無学过子 洛首の过子の面裏
本の下木入りなり

道正过子 寺の内色なり所り
本入りなり

麻の过子 柳り門色のと云居る
の木の所なり

宗忠过子 女林の过子あり
女林の过子あり

地獄过子 柳西首寺のあり
由人町なりなり

柳の过子 鳥丸色と云り
と云ふ

風名过子 上云りし細や町
の方宮町あり

親世过子 女林のあり
あり

曼陀羅子 あり門五二五三ノリ
一町より入る

後尾子 ちんやの
ちんやを二町より一町
かの下へ入る

高尾子 ちんやの
ちんやを二町より一町
かの下へ入る

赤尾子 ちんやの
ちんやを二町より一町
かの下へ入る

本所子 ちんやの
ちんやを二町より一町
かの下へ入る

山名子 ちんやの
ちんやを二町より一町
かの下へ入る

石尾子 ちんやの
ちんやを二町より一町
かの下へ入る

近衛子 ちんやの
ちんやを二町より一町
かの下へ入る

信楽子 ちんやの
ちんやを二町より一町
かの下へ入る

瓢箪子 ちんやの
ちんやを二町より一町
かの下へ入る

留子 ちんやの
ちんやを二町より一町
かの下へ入る

今子 ちんやの
ちんやを二町より一町
かの下へ入る

住尾子 ちんやの
ちんやを二町より一町
かの下へ入る

待孫子 ちんやの
ちんやを二町より一町
かの下へ入る

大籠子 ちんやの
ちんやを二町より一町
かの下へ入る

諸子 ちんやの
ちんやを二町より一町
かの下へ入る

大坂過子

西のどりのん色一条
上町なり

橋れ過子

西本の中筋と一条
色の方のうと西本丁

竹屋過子

西川屋と西本の内
色と西本なり

芝の過子

竹屋の過子の西
なり

常盤井屋過子

西本山崎通西の
田尻屋へわつて子

松波過子

新町一条と西本側
の西なり

西本過子

西本西筋屋の
の西と西本なり

橋井過子

西本西筋の
西の西なり

大坂過子

西本と西本一条
なり

いと丁の過子

西本と西本の
の北なり

葎堂過子

西本の西と一条
西本の西へつて

戒光寺過子

葎堂の西の西
西本なり

花山過子

西本と西本の
西本なり

西本過子

西本と西本の
西本なり

西本過子

西本と西本の
西本なり

了れ過子

西本と西本の
西本なり

隆本^{あめりくの}过子

隆の少後色新町と
を町とのりたて
り多色も新町通も出り

長後^{ちゆうごう}寺^の过子

町の少後色新町
町九寺がとけり

炭^{すす}の丸^{まる}过子

岸の少後通新町
を入町に多色接

膏^{ろう}薬^{やく}过子

町後少後色新町

水^{みづ}を^を过子

多色通色新町
色石又因幡美原の少

楊^{やなぎ}梅^{ばい}过子

多色通色新町

下^{した}飯^{いひ}江^え子

多色通色新町
多色通色新町

夷^{あま}の^の过子

建仁寺と又門所の
方の箱とて入り下町

どん^{どん}が^がり^り过子

建仁寺町四色新町
西へ又門町石坂町へ出

茶^{ちや}所^{しよ}过子

日通とあり通下し
町ひうり町

宇^う賀^が过子

ひりりのとろいん通七
条入みんあ

徳^{とく}过子

一条通の西へ
出はしり

久^く齋^{さい}过子

後者、过子の西丁に

定^{てい}家^か过子

船毎院茶の町乃南
町一町方り

入^{いり}江^え过子

ひりえん、过子の西へ
町は町方り

蔭^{いん}待^{たい}屋^え过子

ひりえん、过子南横通
町

多^た色^{しき}过子

多色通の过子、南の
横通なり

富田過子

一条とえせの軒ト
とありあり川東入

妹過子

堀川、沖少海トのり
姉少海ト五所

竹過子

あとうりんと有れとのり
佛くらじし五所

蛇過子

ねらふ下通をふと
一黄町とのり

洛陽屋名

清苑

宝町通水の取町西
入野人出りせよか

鞍馬

寺町通の木の取町西
寺の西にあり

安楽院

寺の西にあり
寺の西にあり

木の下

宝町通の木の取町西
寺の西にあり

安楽寺

寺の西にあり
寺の西にあり

柳原

宝町通の木の取町西
寺の西にあり

塔の原

寺の西にあり
寺の西にあり

大原

寺町通の木の取町西
寺の西にあり

西陣

寺町通の木の取町西
寺の西にあり

村雲

寺町通の木の取町西
寺の西にあり

村雲寺といふ一条通、西にあり、寺の名を改めて降級寺といふなり

取加樂

一条通大宮通北西乃
とらねふた九所あり
そいつうふらねくの松の松なりと云信是は
ゆきこの左云とておありくといふなり

松の下

他少通とあり川とあり
一条通下町二町と堀川
の左一条乃南、山屋菴といふと堀川
豊系統秋陰在ふらうと初可を隨て
山屋もつらうんけのつらや松の下の松
の下庵

西の京

小形右通とあり通の
下まうり通は西とれ町と
寺町通草堂の親著
のわたりと東川とあり

栗田

と一条通白川とありの左云
そよりと深及とあり
つそ及後園への乃布と云祿と云年辰
栗田に似と一条が南白川より西との新
家地進町福寿町とあり
康々鼻町とあり

柳の下

と一条通寺町東入町
いふと柳原とあり
と一条通新町の通り
五首佐藤の雲田あり

夜の棚

と一条通新町西入町
は町けと云とあり

東寺内

と一条通新町西入町
は町けと云とあり

不々新地

寺町元美如堂新地

と一条通新町西入町
は町けと云とあり

大地面、他家永在重平而、
勢地、建、
富永三、

七條川東新地

上二宮町 下二宮町 三宮町

下二宮町 十條所町 六宮町

八王子町 新日吉町 橋本町

南栗町

富永三子年

二條川東新地

新之宮後本町 新乃町 新町

新橋町 和心町 新東河原東側 三本町

西側若竹町 新橋之橋東側 西側

西側稻葉所町 新東河原東側 西側

西側志保町 新東河原東側 西側

東側新鼓屋町 新東河原東側

西側新山町 長倉町

新丸吉町 東河原町

西側大正町

西側瓦町 東側若葉町

西側舟文町

右、外、寺方、比、給、寺、方、門、後、

方、分、

口年

寺町東表之條二条

荒神、
二条通 榎本町

寺町通 東側 常盤町

口若木町 新馬九信儀町

新町 東橋本町 橋本町

折町 橋町 新橋本町 通後橋町

東去四町 西華堂町 南倉町

大、外、寺、方、武、部、方、屋、敷、

寺、堂、

寺町上之寺 寺、堂、

寺、堂、

一町目二町目三丁目四丁目
新庄新町 信町 高金町
新庄新町 之方新町

正徳二年
建仁寺新庄地 川东

西川町六丁目 七丁目 八丁目
西河内町 田中町 山田町
森下町 金谷町 川原町

西川町
祇園新庄地
日之巳年

末吉町 之吉町 信本町 梅本町
之吉町 富永町 林下町 中之町
梅本町

旧年
六條川原新庄地

东菊屋町 西菊屋町 手屋町
高宮川 富松川 高濱町
湊町 梅沢町

水七條新庄地

岩崎町 聖王寺町 末中町
西中町 早尾町 渡止濃町
享保九年

之桑坂新庄地 松原通畑地
清水寺新庄地
日十九年

二條川原新庄地 聖徳院新庄地

洲新地
稻荷町 新着牙町 大文字町

内股新庄地

室永み身... 後有之
三番町 和番町 二番町
四番町 五番町 六番町
七番町 右の所 守ニテ

洛外名物

本茅漬 ウケ 今川村の物也

本茅漬の和名ハ今川茅漬又ハ
極の之を塩に漬くるをいふあり
又ハけしの葉を塩漬するをいふ
後ニ事詳

心太 和名ウケ 柳本村の物也

石花を煮て和之和名ハ磯人煮
吾合に足くより又ハ海苔といふ
之也

相傳曰初明惠上人相尾山植
之世人甚愛之然應安年中
源義満公大内氏命今川後
植是ヨリ今川ヲ以テ天下第一トス
茶園七ヶ所有之

磨茶 和名ウケ 和喜郡多賀村ヨリ
出之

茶 和名ウケ 和喜郡和東庄出之

牛蒡 ウケ 和喜郡中ノ堀川牛蒡云
八幡庄之ハ幡牛蒡云

久世郡依之庄之相樂郡瓶原庄出
和喜九種汁

藥草 久世郡富原村長他村
和喜堂村枇杷庄村出之

薯蓣 ウケ 紀伊郡大他より出之

夷文 ウケ 上訓郡久保村之味他不

勝見くり

青雨抄 西行法師の和歌に見たり

稲草

乙訓郡赤戸村より出之
長江へ入るる川に多し

納豆

紀伊郡新井村より出又
京洛稲草より出之
名をいへていふなり

夾竹桃

下桂村より出之世に
少くあり

地黄蒸餾

平後つお町より出之

烙餅

紀伊郡小枝村より出之

松茸

口新松茸より出たり京
又下桂山麓安土山

水菜

赤野辺に多し名をいへ
赤野山

海豆

西三村より出之

甜瓜

東三村より出之又相楽
郡物村出之

楊梅

乙訓郡津名村より出之
毎年献とす

冬瓜

青野郡山内村より出之

梅桃

紀伊郡古志名
碓碓村出之

葡萄

大和通る多あり西他この
内赤くの赤はす味他所
とくわり

西瓜

青野郡赤野院口より
出之

柿

相楽郡高尾村より出之

橘柑橙柚

口新錢町村出之

林檎

青野郡小枝庄中村出
之

蕪菁

愛宕郡花園村出之

菜菔

少の連島守野出之
又吉田村出、又相模郡

越瓜

梅谷村出之

栗

又世郡枇杷庄并津板
庄出、他郡、備て区
信長郡皆出村出之
古きと云、入くくり

茅栗

愛宕郡大原庄出之

炭

大の不出之

黒木

大の不出之
又吉田郡小原庄出之

稲草席

紀伊郡中村村出之
又徳在郡本所村出之

油

乙門郡の湯村出之
磯人産奇合、見くくり

菘菜

本寺村出之又
西の栗村出之

杜衡桂

愛宕郡中村村出之
出之、又和の尾、くくり
かろ衣作、出之

楮葉

徳在郡丹下村出之
古き多き

格注

丹那奥の田村出之
出之

芦

紀伊郡下三極村出之
茅栗の古、用り行り

竹

若尾の郡志志村出之
出之、又志志村出之
又本寺、用之

竹

徳在郡八幡庄出之
出之、志志、用之

目釘竹

八幡の村出之、又、志志の
竹、出之

石

白川村あり、
石橋寺水塔石碑あり
用之

砥石

芳野郡芳野村并
吾所寺村あり

又相模郡瓶ヶ谷よりあり

白砂

相模郡麻生村の
田之園より取産之

黒土

吾所郡長谷村より
あり 瓶ヶ谷よりあり

赭土

丹那中よりあり
吾所郡中野よりあり

茶碓

宇治郡宇治町より
あり

茶臼

丹那中よりあり
宇治郡よりあり

土炭

吾所郡宇治町よりあり
又相模郡本所村より出之

茶碗

後志郡法光寺よりあり
粟田町よりあり 皆
焼く

土瓶

紀伊郡新宮町あり
いり焼く

筋釜

東後寺のありあり
法住寺よりあり

箕

徳島郡長久村よりあり
徳島郡八幡原よりあり

漆葺

此世に八幡原よりあり
蒲皮よりあり

漂布

相模郡本津村よりあり

麩

吾所郡宇治町あり

蛙

吾所郡宇治町あり
吾所郡宇治町あり
吾所郡宇治町あり

諸御大名

序東城之所付
如新多之實教
京都屋敷所付
京都丹波所付

尾張中納言様

尾張名優金
六拾五方九石

尾張錦山通新町東上八町

尾張

津谷保又右衛門

用進西洞院坊茶師角

茶師角

紀伊中納言様

紀伊和奇公
二拾五方石

尾張西洞院坊

尾張

片岡友之助

用進水通堀門茶入茶師小守

水戸宰相様

常陸水戸
三拾五方石

尾張上長芝町茶師茶入

尾張上長芝町茶師茶入

用進右内所

信長美高

松平加賀守殿

加賀守殿
百方石

尾張河原町二條

尾張

丹波守殿

用進新町今出川町大工

松平大隅守殿

薩摩森屋
七拾五方石

松平信濃守殿

石之庄
横山松平殿
印之原吉

月建守所一条守所 御尾治三郎

松平陸奥守殿

奥初任者
石之庄

月建守所小川守

石倉六三郎

月建守所守之守所 大文字守所

細川越中守殿

肥後越中守
石之庄

月建守所

安富孫五郎

月建守所

井上九三郎

松平筑前守殿

筑前守所
石之庄

月建守所

大文字守所

月建守所

筑前守所

松平安房守殿

安房守所
石之庄

月建守所

月建守所

松平大膳守殿

大膳守所
石之庄

月建守所

月建守所

松平信濃守殿

信濃守所
石之庄

月建守所

月建守所

井伊掃部頭殿

井伊守所
石之庄

月建守所

月建守所

月建守所

月建守所

松平相模守殿

相模守所
石之庄

石屋六尺餘

用是下之矣新册在

日一西洞院中矣矣上

藤堂和泉守殿 伊豫安濃津

石屋六尺餘

用是下之矣西洞院在

松平内藏頭殿 伊豫安濃津

石屋六尺餘

用是下之矣西洞院在

松平忠邦去痛殿 伊豫安濃津

石屋六尺餘

用是下之矣西洞院在

松平阿波守殿 伊豫安濃津

石屋六尺餘

用是下之矣西洞院在

松平左衛門守殿 伊豫安濃津

石屋六尺餘

用是下之矣西洞院在

松平肥後守殿 伊豫安濃津

石屋六尺餘

用是下之矣西洞院在

有子中務大輔殿 伊豫安濃津

石屋六尺餘

用是下之矣西洞院在

佐竹右京土佐殿 伊豫安濃津

石屋六尺餘

用是下之矣西洞院在

月建初野之寄夜町山下也

松平出守殿 出守松平

加賀守國統之末子也

月建中書省通判

松平美濃守殿 和加那

加賀守下末子也

月建中書省通判

松平大和守殿 上門一殿

加賀守下末子也

月建中書省通判

松平陸奥守殿 伴備松平

加賀守下末子也

月建中書省通判

上松平大和守殿 出守松平

加賀守下末子也

月建中書省通判

小笠原右衛門守殿 豐原少守

加賀守下末子也

月建中書省通判

柳原式部大輔殿 水冲源二

加賀守下末子也

月建中書省通判

酒井新樂正殿 榑助

加賀守下末子也

月建中書省通判

酒井右衛門守殿 榑助

加賀守下末子也

月建中書省通判

月建中書省通判

尾張郡大田郡八

町尾張郡美作町

依遠江守殿 尾張郡七

依遠江守殿 十一万石

依遠江守殿 永井利右衛門

南部大膳左衛門 奥羽郡

阿部飛騨守殿 十萬石

阿部

尾張郡他上町

奥田仁右衛門

阿部依遠守殿 依遠郡

戸田采女守殿 十萬石

依遠郡 依遠郡

依遠郡 依遠郡

依遠郡 依遠郡

依遠郡 依遠郡

依遠郡 依遠郡

依遠郡 依遠郡

古屋能宅守殿 常陸古浦 九万石

月蓮池水所流所下 日蓮池水所

牧野俊後守殿 常陸同 八万石

月蓮

戸田誠前守殿 肥前系 七万石

月蓮守所極所下 傳之屋七之仲

牧野氏部守殿 誠後共同 七万石

月蓮

中川内膳守殿 豐後同 七万石

月蓮守所極所下 傳之屋七之仲

福清加賀守殿 清水友吉 肥前系 七万石

月蓮

松平右京守殿 上野系 七万石

月蓮守所極所下 傳之屋七之仲

寺井大炊頭殿 下谷系 七万石

月蓮守所極所下 傳之屋七之仲

松平直敏殿 下野系 七万石

月蓮守所極所下 傳之屋七之仲

松平豊後守殿 丹後系 七万石

月蓮守所極所下 傳之屋七之仲

松平伊豆守殿 三列系 七万石

月蓮守所極所下 傳之屋七之仲

月蓮守所極所下 傳之屋七之仲

松平信清守殿 加賀之守
七万石

用建新所進令老門之町 方東之守之米

松平丹後守殿 信州松平
七万石

用建津守町御所之町 以之米之米

内右衛門守殿 日向國
七万石

用建中之守之米之町 以之米之米

戸澤上總守殿 出羽新庄
七万石

用建

安藤對馬守殿 奥加東城
五万石

用建津守之町 以之米之米

小室系純守殿 奥列松倉
七万石

用建津守之町 以之米之米

用建

京極守宗守殿 豐後守
六万石

用建津守之町 以之米之米

松浦肥前守殿 肥前守
六万石

用建津守之町 以之米之米

久世出雲守殿 下總國
五万石

松平丹後守殿 播磨明石
六万石

用建津守之町 以之米之米

松平左近守殿 三河西尾
六万石

用建津守之町 以之米之米

用建津守之町 以之米之米

用建津守之町 以之米之米

秋元松澤守敏

羽列山殿
六万石

月蓮新町三之宮町 墨田伊脚
肥前唐津

水登和泉守敏

六万石

月蓮新町三之宮町 肥前唐津
常陸水戸之間

井上鉄之進敏

六万石

月蓮新町三之宮町 九里平尾

石川主殿頼敏

伴野色登山
六万石

月蓮新町三之宮町 多良津市太人

相馬強兵衛敏

奥良中村
六万石

月蓮新町三之宮町 芝田長太郎

本多徳成守敏

江加松所
六万石

月蓮新町三之宮町 時敏主

吉川監物敏

尾野岩園
六万石

月蓮新町三之宮町 尾野岩園

松平伊松守敏

信加上田
五万八千石

月蓮新町三之宮町 尾野岩園

仙石越前守敏

但馬出石
五万八千石

月蓮新町三之宮町 但馬出石

松平右近将監敏

上三田能林
五万五千石

月蓮新町三之宮町 上三田能林

岡部内膳心殿

初ノ末岩和田
五方三ノ石

尾倉新ノ所六ノ石

長尾寺ノ石

尾倉新ノ所六ノ石

脇坂清守殿

瑞祥寺ノ石
五方三ノ石

尾倉新ノ所六ノ石

藤堂信澄守殿

伊勢丹ノ石
五方三ノ石

尾倉新ノ所六ノ石

瑞鷹松深守殿

肥前遠池
五方三ノ石

尾倉新ノ所六ノ石

伊東豊後守殿

日向御所
五方三ノ石

尾倉新ノ所六ノ石

松平周防守殿

三良忠誠
五方三ノ石

尾倉新ノ所六ノ石

毛利能登守殿

長門長門
五方三ノ石

尾倉新ノ所六ノ石

松平光丸守殿

尾倉新ノ所六ノ石

尾倉新ノ所六ノ石

松平紀伊守殿

尾倉新ノ所六ノ石

尾倉新ノ所六ノ石

春之下野守殿

尾倉新ノ所六ノ石

尾倉新ノ所六ノ石

黒田冬彦守殿

尾倉新ノ所六ノ石

月進下三喜新町西
日給一石五斗

吉田儀中守殿
上給一石五斗

月進下三喜新町西
中川一石七斗

加茂遠江守殿
伊豫大洲
一石五斗

月進下三喜新町西
石加漢田
一石

本安中務大輔殿
一石

月進下三喜新町西
三柳志三郎
儀中一石

板倉義濃守殿
一石

月進下三喜新町西
松村利右衛門
松村一石

綿業統登守殿
一石六斗

儀中儀中守殿
一石

月進
秋田東左衛門殿
一石

月進西川院在町上
一石

有馬遠江守殿
一石

月進西川院在町上
中侍少少
一石

向部主膳正殿
一石

月進西川院在町上
水揚常之儀
一石

内者紀伊守殿
一石

月進下三喜新町西
一石

後以主膳正殿
一石

用建下之安新所更松公茂志乃

青公大和守殿 奥陸弘系 日方七石

知安下余馬丸西入所

清輝出羽守殿 奥陸弘系 日方七石

知安下余馬丸西入所 村上信光乃

三坂升能也守殿 石見津和隆 日方三石

用建下之安新所更松公茂志乃

布多伯智守殿 後河田中 日方二

用建

松平遠江守殿 松平左衛門 日方石

知安下余馬丸西入所 指津公大守乃

去并能也守殿 誠系去所 日方石

用建衣柳二重六 北服市云出

西尾源波守殿 左衛門源次郎 日方三石

用建

永井源守殿 松平左衛門 日方三石

知安下余馬丸西入所 田村才吉乃

九鬼長門守殿 松平三田 日方三石

用建下之安新所更松公茂志乃

細川若棟守殿 服部新四 日方三石

用建

牧野豊義守殿 丹後甲斐 日方三石

知安下余馬丸西入所 豊後最良乃

去波良流守殿 上筋源四 日方三石

月並

松平吉平守殿

伊豫守
三万石

月並

伊及丹後守殿

信石殿
三万石

月並 松平初代守殿

松平對馬守殿

豊後守
三万石

月並 下立 豊後守殿

松平安親守殿

信石殿
三万石

月並 室所 松平守殿

永井伊賀守殿

美濃守
三万石

月並 池田守殿

朽木玄佐守殿

丹波守
三万石

月並 松平守殿

松平右京守殿

伊豫守
三万石

月並 水通 松平守殿

松平中務大捕殿

美濃守
三万石

月並

松平山内守殿

出羽守
三万石

月並

伊達初代守殿

伊豫守
三万石

月並 松平守殿

松平伊賀守殿

出羽守
三万石

月並

秋月山城守殿

日向守
三万石

用建馬九通竹町以三空處之
毛利專之助殿 同防徳山
三万石

用建下空處地為其苦口俵之
田村下總守殿 奥初一ノ因
三万石

用建
黒田大和守殿 上野加沼田
三万石

用建
福恒對馬守殿 志摩守殿
三万石

用建下空處町新町西入長後尾忠七
板倉藏人殿 奥加後忠七
三万石

用建
堀丹後守殿 新津村松
三万石

用建下空處二空上五所 藤原守忠
大久保保良守殿 下野守忠
三万石

用建下空處二空上五所 少後守忠
細川中務少輔殿 肥後守忠
三万石

用建
小出信濃守殿 丹波國那
三万石
肥後守忠
三万石

用建下空處四空上五所 少後守忠
大村新守殿 肥後守忠
三万石

用建下空處四空上五所 少後守忠
河原清治守殿 日向守忠
三万石

用建
板倉操守殿 依中庭水
三万石

用色

加者佐渡守殿

江州水口
沙方石

加者同流石字下
而石

大恩兵庫殿

武加石
沙方石

池田内匠殿

備前新田
沙方石

後恩通中石字下
備前新田

植村出羽守殿

大和石
沙方石

用色

本下大和守殿

豊後日
沙方石

加者同流石字下
而石

用色

本下肥後守殿

後中石
沙方石

用色

少室京兆守殿

熊本石
沙方石

大津石
而石

云升大隅守殿

三州石
沙方石

上之妻池石
而石

三浦志摩守殿

佐伯石
沙方石

用色

相良近江守殿

肥後石
沙方石

用色石
而石

松平主膳正殿

豊後石
沙方石

用色

丸尾帯刀殿

丹波石
沙方石

加者同流石字下
而石

分那集人心殿 江口大橋 沙方石

江口大橋 沙方石

松平大守殿 奥州加賀山 沙方石

奥州加賀山 沙方石

松平播磨守殿 常陸府中 沙方石

常陸府中 沙方石

松平能登守殿 常陸府中 沙方石

常陸府中 沙方石

増山對馬守殿 常陸府中 沙方石

常陸府中 沙方石

丹伊若波浦殿 越後守殿 沙方石

越後守殿 沙方石

山名殿左衛門守殿 出羽守殿 沙方石

出羽守殿 沙方石

保科越前守殿 上野守殿 沙方石

上野守殿 沙方石

織田山内守殿 丹波守殿 沙方石

丹波守殿 沙方石

織田美濃守殿 上野守殿 沙方石

上野守殿 沙方石

酒井駿河守殿 上野守殿 沙方石

上野守殿 沙方石

毛利美濃守殿 上野守殿 沙方石

上野守殿 沙方石

本和泉守殿 播磨赤松

同左

園小十郎殿 彼中納之

同左 下立意云 彦國利之系

堀大和守殿 信濃飯田

同左 彦國利之系 下立意云

石川若狭守殿 常陸下館

同左

六郷兵庫次殿 出羽布衣

同左

酒井石見守殿 出羽松山

同左 馬丸竹園下所 核松屋敷之系

市橋伊豆守殿 近江仁多守

同左 彦國利之系 下立意云

中野日向守殿 下總信濃

同左 大文通出所 下立意云

松平石見守殿 三河奥守

同左 大文通出所 下立意云

阿部源河守殿 上総信貴

同左 大文通出所 下立意云

水野亮俊守殿 美濃少保

同左 大文通出所 下立意云

遠野鳥守殿 播磨三子月

同左 大文通出所 下立意云

牧野遠江守殿 修加少佐 一万石

用建

内右主殿込殿 男兵衛 一万石

用建

系初甲斐守殿 他三景三景 一万石

用建

板倉佐渡守殿 上高安中 二万石

用建

後色越中守殿 初永徳守 二万石

用建

杉平左衛門守殿 戶徳守 一万石

用建

久留信濃守殿 豊後守 二万石

用建

酒井大和守殿 高尾守 一万石

用建

美奈丹後守殿 高尾守 一万石

用建

三宅渡守殿 高尾守 一万石

用建

大崎渡守殿 高尾守 一万石

用建

土方清右衛門殿 高尾守 一万石

月建 寺名通之三云云 龜尾寺云云

大田原山寺殿 下野大田原 二万石云云

月建

京極後身殿 丹後宮山 一万石云云

伊豆通馬場町八町

丹後宮山 一万石云云

極村古伝身殿 上総猪俣 一万石云云

月建 寺名通之三云云 名里寺云云

戸田長門身殿 上野長門 一万石云云

月建

河相石見身殿 新加小泉 一万石云云

伊豆郡三浦郡上野 河相石見身殿 一万石云云

小堀後身殿 河相石見 二万石云云

河相石見身殿 河相石見 二万石云云

遠山遠江身殿 遠山遠江 二万石云云

月建

松平出雲守殿 常陸守殿 二万石云云

月建

松平中務大輔殿 上野中務 二万石云云

月建

松平大炊頭殿 出雲守殿 二万石云云

月建 寺名通之三云云 河内丹南 二万石云云

高木直水身殿 河内丹南 二万石云云

月建

小堀出羽身殿 河内丹南 一万石云云

月進

伊勢野之助殿

伊勢野村
三万石

御定三町

志仲介

伊豆肥後守殿

掃部初定
三万石

月進鳥丸三万石町
上柳六ヶ所

建部内匠次殿

掃部松田
一万石

月進柳三郎忠重
平野庄長
三万石

少室原信隆守殿

掃部安志村
三万石

月進平左下三万石
三好庄長
三万石

一柳土佐守殿

掃部少将
一万石

月進鳥丸三万石町
古原庄長
三万石

一柳美濃守殿

伊豫小松
一万石

尾張色町 市之庄 三好庄長
三万石

永升信濃守殿

和久新庄
一万石

加藤守左大臣八町
三好庄長
三万石

織田丹後守殿

和久新庄
三万石

西白河三万石町

月進

織田軍兵衛殿

和久柳本
三万石

月進鳥丸三万石丁
三好庄長
三万石

柳生飛騨守殿

和久柳生
三万石

月進柳少左新町
三好庄長
三万石

伊豆美濃守殿

德中守村
一万石

月進

内田主殿改殿

下谷少左
一万石

月進 務志進内之町 桔梗屋住云云

之花丸進將監殿 雜後之地 三ノ方石

月進 中之美 西川屋 更云云 三ノ方石

加茂進江守殿 伊藤田子 三ノ方石

月進 [Redacted]

堀丹波守殿 歌後打松内 三ノ方石

月進

堀長門守殿 信加治守 三ノ方石

月進

新庄越前守殿 幸澤麻布 三ノ方石

月進 [Redacted]

遠有佐前守殿 山竹三上 三ノ方石

月進 鳥丸所云町云 三ノ方石

堀田出羽守殿 山竹三上 三ノ方石

月進

堀田梅之丞殿 山竹三上 三ノ方石

月進 山竹三上所云町云 三ノ方石

山口修理亮殿 幸澤麻布 三ノ方石

月進 [Redacted]

青木貞流守殿 山竹三上 三ノ方石

月進

谷接麿守殿 丹波山家 三ノ方石

月進

右張方名及安并為皇姑
用送一而付未大張亦單

京好二重大全卷之三終

