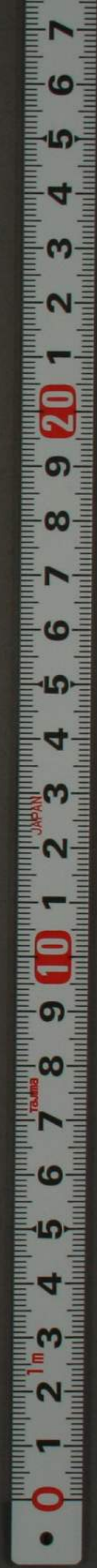




大八洲記
五

ル 83
861
5



門呂
號 861
卷 5



大八洲記第七

東山道八國
鴨縣主祐之纂

東山道八國

民部式曰近江美濃為近國飛驒信

濃為中國上野下野陸奥出羽為遠

近江國チカガハ曰天賦帶日十命

近江國管郡十有二

和名抄曰知加津阿不二國府在栗

太郡主計式曰行
程上一日下半日

大八洲記卷第七



國造本紀曰淡海國造志賀高穴穗朝御世彥坐王三世孫大陀牟夜別定賜國造古事記曰天押帶日子命者近淡海國造之祖也

元明紀曰和銅元年五月庚戌給近江國廉仗二人

元正紀曰養老元年九月丁未天皇行幸美濃國戊申行至近江國觀望淡海

朝野群載曰天曆十年六月十三日太政官符近江國司應以散位從七位上甲可公是茂令追捕部內凶黨事右得彼國去年十月十七日解狀稱謹檢案內此國帶三箇道爲要害地奸猾之輩橫行部內強盜殺害往往不絕仍前前國宰部內武藝之輩撰堪其事之者申請公家爲追捕使近則佐佐貴山公興恒故大友兼平等是

也爰兼平等今年二月其身死去者司介
藤原朝臣清正權大掾依知秦公廣範可
補彼替之狀言上解文先畢尚件廣範齡
已老身非武藝全件是茂忠廣之情方寸
不撓文武之用隨分相兼糾齊追捕可堪
其職望請官裁因準先例以件是茂為追
捕使肅靜部內者右大臣宣依請者國宣
承知依宣行之符到奉行

民部式曰大

一云山河田畠保疆潤澤種得千倍隣京
春氣早日本四番國也大上上國也

滋賀志賀

景行紀曰志賀
元正紀曰志我郡

日本記略曰延曆十三年十一月丁丑近
江國滋賀郡古津者先帝舊都今接輦下

可_レ追_ヒ昔_ニ號_ラ改_メ稱_ス大_ト津_ト

栗_ク本_{モト}

久雷毛止雄略紀及天智紀本作太式亦同

甲_カ賀_カ

天_ニ武_ノ紀_ニ曰_ク鹿_カ深_フ聖_ノ武_ノ紀_ニ曰_ク天_ニ平_ノ十_ノ四_ノ年_ニ二

月_ニ庚_ノ辰_ノ始_テ開_キ恭_ニ仁_ノ京_ノ東_ノ北_ノ道_ヲ通_リ近_ク江_ノ國_ノ甲

賀_ノ郡

野_ヤ洲

持_テ統_テ紀_ニ曰_ク益_ト須_ト郡

古_ノ事_ノ記_ニ曰_ク美_ノ知_ノ能_ノ宇_ノ斯_ノ王_ノ之_ノ弟_ト水_ノ穗_ト真_ト若_ト

王_ノ者_ノ近_ク淡_ノ海_ノ之_ノ安_ト直_ト之_ノ祖

又_ニ曰_ク近_ク淡_ノ海_ノ之_ノ安_ト國_ノ造_リ之_ノ祖_ト意_ト富_ト多_ト年_ト和_ト

氣

蒲_カ生_フ

不加菘

古_ノ事_ノ記_ニ曰_ク天_ニ津_ノ彥_ノ根_ノ命_ト蒲_ト生_ト稻_ト寸_ト之_ノ祖_ト也

文_ノ武_ノ紀_ニ曰_ク大_ニ寶_ノ二_ノ年_ニ三_ノ月_ニ庚_ノ寅_ノ美_ノ濃_ノ國_ノ多

伎_ノ郡_ノ民_ノ七_ノ百_ノ十_ノ六_ノ口_ト遷_リ于_テ近_ク江_ノ國_ノ蒲_ト生_ト郡

神崎

カムガキ 加無 佐岐

天智紀曰神前郡

愛智

エチチ 知衣

元正紀曰依智郡

犬上

イスカミ 以奴 加三

景行紀曰稻依別王是犬上君武部君凡

二族之始祖也

古事記 亦同

坂田

サカタ 佐加 太

天智紀曰淡海國言坂田郡人云云

淺井

アサナ 阿佐 井

一云淺井郡

或阿 座膽

西限知奈浦東限朝日

湊南限岡本磯北限小寢社

伊香

イカコ 伊加 古

神名式此郡有伊香具神社

高島

タカシマ 太加 之萬

美濃國管郡十有八

和名抄曰國府在 不破郡主計式曰

行程上四
日下三日

高野紀曰尾張國與美濃界有鵜沼河見

尾張國下

陽成實錄曰元慶三年九月四日辛卯命美濃信濃國以懸坂上岑為國界懸坂上岑在美濃國惠奈郡與信濃國筑摩郡之間兩國古來相爭境界未有所決貞觀中敕遣左馬權少允從六位上藤原朝臣正

範刑部少錄從七位上靱負直繼雄等與兩國司臨地相定正範等檢舊記云吉蘇小吉蘇兩村是惠奈郡繪上鄉之地也和銅六年七月以美濃信濃兩國之界徑路險隘往還甚難仍通吉蘇路大寶二年十一月十一日開美濃國岐蘇山道見于文武紀焉和銅六年秋七月戊辰通吉蘇路見于元月紀焉七年閏二月賜美濃守從四位下笠朝臣麻呂封邑七十戶田六町少掾正七位

下門部連御立大目從八位上山口忌寸
兄人各進位階以通吉蘇路也今此地去
美濃國府行程十餘日於信濃國最爲逼
近若爲信濃地者何令美濃國司遠入關
通此路哉由是從正範所定

國造本紀曰三野前國造春日卒川朝皇
子彥坐王子八瓜命定賜國造三野後國
造志賀高穴穗朝御代物部連祖出雲大

臣命孫臣賀夫良命定賜國造

光仁紀曰寶龜六年三月乙未始置美濃

少目二員

民部式曰上

一云山原田畠多綿帛豐而五穀生萬倍

大上國也

多藝多岐

文武紀曰多岐郡

仁明紀曰多紀郡

古事記曰倭建命以其御刀之草那藝劍置其美夜受比賣之許而取伊服岐能山之神幸行於是詔茲山神者徒手直取而騰其山之時白猪逢于山邊其大如牛爾爲言舉而詔是化白猪者其神之使者雖今不殺還時將殺而騰坐於是零大氷雨打惑倭建命故還下坐之到玉倉部之清

泉以息坐之時御心稍寤故號其清泉謂寤居清水也自其處發到當藝野上之時詔者吾心恒念自虛翔行然今吾足不得步成當藝斯形故號其地謂當藝也

元正紀曰養老元年九月丁未天皇行幸美濃國丙辰幸當耆郡多度山美泉云云戊午賜從駕主典已上及美濃國司等物有差郡領已下雜色四十一人進位一階

又免下不破當耆一郡今年田租及方縣務
義二郡百姓供行宮者租甲子車駕還宮
十一月癸丑天皇臨軒詔曰朕以今年九
月到美濃國不破行宮雷連數日因覽當
耆郡多度山美泉自盥手面皮膚如滑亦
洗痛處無不除愈在朕之躬甚有其驗又
就而飲浴之者或白髮反黑或頰髮更生
或闇目如明自餘痼疾咸皆平癒昔聞後

漢光武時醴泉出飲之者痼疾平癒符瑞
書曰醴泉者美泉可以養老蓋水之精也
寔惟美泉卽合大瑞朕雖痛虛何違天貺
可大赦天下改靈龜三年爲養老元年云
云美濃國司及當耆郡司等加位一階又復
當耆郡來年調庸餘郡庸十二月丁亥令
美濃國立春曉挹醴泉而貢於京都爲醴
酒也

萬葉集第六曰美濃國多藝行宮大伴宿
禰東人作歌從古人之言來流老人之變
若云水曾名爾負瀧之瀨大伴宿禰家持
作歌田跡河之瀧乎清美香從古宮仕兼
多藝乃野之上爾

石津伊之

不破津

安八

天武紀曰安八磨郡

天長四年藤原朝臣高房拜美濃介威惠
兼施屬託不行發擿奸伏境無盜賊安八
郡有陂渠隄防決壞不得蓄木高房欲脩
隄防土人傳曰陂渠有神不欲遏水逆之
者死故前代國司廢而不脩高房曰苟利
於民死而不恨遂駈民築隄溉灌流通民

至今稱之

見文德實錄仁壽二年二月下

池田

イケタ 伊介

大野

オホノ 於保

本巢

モトス 須毛止

古事記曰神大根王者三野國之本巢國

造祖

席田

シロダ 無之

元正紀曰靈龜元年秋七月丙午尾張國

人外從八位上席田君邇近及新羅人七

十四家曾于美濃國始建席田郡焉

方縣

齋明紀曰片縣郡

厚見

アツミ 阿都

各務

カミ 美加

山縣

ヤマガタ 夜末

武藝

ムゲ 介

元正紀曰務義郡

景行紀曰四十年秋七月大碓皇子封美濃仍如封地是身毛津君守君二族之始祖也

郡上

文德實錄曰齋衡二年夏閏四月丁酉分美濃國多藝武義兩郡為多藝石津武義郡上凡四郡

十賀茂

類聚國史曰延曆十九年夏四月西公卿奏議曰美濃國言賀茂可兒惠奈之岐四郡居山谷際土地堯堦雖比郡百餘年而損荒常多通計彼此僅為得七而今依收八法全徵無通百姓而勘申□不息伏請賀茂惠奈二郡同收六土岐可兒二郡得七永為恒例臣等商量地有沃瘠上下不等年有荒損得已殊賦稅之法不可一槩

又依令損由五分者免租而今之所行不
勘五分以下損計又別所營一槩收八貧
弊之民不堪辨備申訴繁多非獨美濃夫
百姓之於賦役增一分則以為甚重減一
數則甚以易悅伏望改新制而收七依舊
法而免三具不用通計一依新制又損由
七分以上四十九六同檢實處分自慶
雲之年建于今行之已久因循為常茲復

作訪
許當
作匣
庾一

改張依舊施行庶望申許之辭永息何力
之語斯起千箱萬庾如京如坂庶既且富
康哉易期臣等愚不敢不奏許之

不可兒

奈土岐入式
天武紀曰礪杵郡

延喜雜式曰美濃國互差掾若目一人令
檢校土岐惠奈兩郡雜事并驛家遞送事

惠奈

仁明紀曰承和七年四月戊辰太政官奏
去承和五年十一月二日美濃國言管惠
奈郡無人任使郡司暗拙是以大井驛家
人馬渡官倉顛仆因茲坂本驛子悉逃
諸使擁塞國司遣席田郡人國造眞祖父
令加教諭於是逃民更歸連蹤不絕遂率
妻子各有本土夫見善不褒何以責成望

請停史生一員特置驛吏預于把笏令得
威勢至得其人爲終身任其公廨者給史
生料敕減省官員頗非穩便宜史生數猶
復舊例眞祖父一身特聽任用從此而後
不得更補其俸料者分析公廨給史生半
分事力公廨田不在給限

類聚三代格曰齋衡二年正月廿八日太
政官符應擇諸郡司中恪勤者令興治惠

奈郡事右得美濃國解備惠奈郡坂本驛
與信濃國阿智驛相去七十四里雲山疊
重路遠坂高戴星早發犯夜遲到一驛之
程猶倍數驛驛子負荷常困逆送寒節之
中道死者衆朝廷悲之殊降恩貸未免件
驛子租調又去承和十一年舉郡給三年
之復穎雖施無限之恩徒費公家曾無所
息前任良宰雖展治方猶難興復况復任

愚吏更施何術今檢彼郡課丁總二百九
十六人也就中二百十五人爲驛子八十
一人輸調庸比之諸郡衰弊尤甚望請擇
諸郡司之中富豪恪勤者募以五位期三
年內令治件郡謹請官裁者右大臣宣奉
敕依請與奪之事一準去天長元年八月
廿日格

○飛驒國管郡三

和名抄曰比太國府在大野郡主計式曰行程

上十四日
下七日

仁德紀曰飛驒國

民部式曰飛驒匠丁

萬葉集歌斐太人之
真木流云爾布乃河

事者雖通船曾不通或云斐太言柁也按
仙者材木之名而匠工造柁木也此國多
材木而其民課役皆為匠丁故以為國名也乎

賦役令曰凡斐陀國庸調俱免每里點匠
丁十人每四丁給廩丁一人一年一替餘
丁輸米充匠丁食

弘仁五年五月廿一日下左右京五畿內
七道諸國符傳得飛驒國解傳貢上丁匠
每年有數事畢之日規避課役偏作他鄉
積年忘歸未役不絕國郡陷罪加以遺雷
之輩相代奉公不堪其苦逃去者多遂使
父子不保夫婦別處邑里為墟道路希通
望請下知天下勘責令言上者右大臣宣
容止逃人律條立罪其飛驒之民言語容

貌既異他國雖變姓名理無可疑然則雷
住之奸尤在所由宜重下知搜勘令言上
若有容隱者國郡官司準太政官去延曆
十三年符科違敕罪鄉長隣保亦準之科
之雇役之家處杖一百計自來日一人之
功日別徵新錢一百文令送彼後家永爲
恒例以絕奸源者職國承知每年附朝集
使言上見類聚三代格承和元年四月二十五日符

國造本紀曰斐陀國造志賀高穴穗朝御
世尾張連祖瀛津世襲命孫大八崎命定
賜國造

清和實錄曰貞觀七年五月十六日丙申
飛驒一國今置掾事見甲斐國下

天長七年十一月十五日補博士醫師官符
見志摩國下

民部式曰下

一云山深而材木多致貢柴薪多鹽味希也五穀不熟下下國也

大野乃於保

益田多萬之

清和實錄曰貞觀十二年十二月八日乙酉

敕分飛驒國大野郡為兩郡延喜式舊本首書云

割大野郡置益田郡

荒城阿良木

持統紀曰飛驒國荒城郡

○信濃國管郡十和名抄曰之奈乃國府在筑摩郡主計式曰行

程上二十一
日下十日

景行紀曰日本武尊進入信濃是國也山

高谷幽翠嶺萬重人倚杖而難升巖嶮磴

紆長峯數千馬頓轡而不進然日本武尊

披烟濛霧遙經大山既逮于峯而飢之食

於山中山神令苦王以化白鹿立於王前

王異之以一箇蒜彈白鹿則中眼而殺之
爰王忽失道不知所出時白狗自來有導
王之狀隨狗而行之得出美濃吉備武彥
自越出而遇之先是度信濃坂者多得神
氣以瘳臥但從殺白鹿之後踰是山者嚙
蒜墜人及牛馬自不中神氣也

陽成實錄曰元慶三年九月四日辛卯命
美濃信濃國以懸坂上岑爲國界懸坂上

岑在美濃國惠奈郡與信濃國筑摩郡之
間事見美濃國下

國造本紀曰科野國造瑞籬朝御世神八

井耳命孫建五百建命定賜國造古事記曰神八

井耳命者科野國造之祖也

類聚三代格曰天安二年五月十一日太
政官符應復舊加置信濃國牧監一員事
右牧監元置二員而依太政官去天長元

年八月廿日符減一員置一員今被右大臣宣稱奉敕空復舊置二員其歷限并責解由等一依元符

民部式曰上

一云信濃國者往昔建御名方神等之所住之地也云云詔此者木葉草垣葉品品也故云品野今云信濃者音之轉也西限飯田山東限小室川北限諏訪山南限保

福山東西二百五十里八十三步南北百七十二里一步北隣越後國南隣尾張甲斐兩國西隣美濃國東隣上野國

一云陰氣深草不長海阻而鹽味希也地厚一丈桑麻厚而帛綿多大大下國也

伊那

諏方須波

古事記曰科野國之洲羽海

元正紀曰養老五年六月辛丑割信濃國始置諏方國

聖武紀曰天平三年三月乙卯廢諏方國

并信濃國

筑摩豆加

安曇阿都

更級佐良

水内美乃

元正紀曰養老五年六月辛丑割信濃國

始置諏方國

聖武紀曰天平三年三月乙卯廢諏方國

并信濃國

筑摩豆加

安曇阿都

更級佐良

水内美乃

高井太賀

埴科波爾

小縣知比佐

佐久

○上野國管郡十有四

和名抄曰加三豆介乃國府在群馬

郡主計式曰行程上二十九日下十四日

日本記略曰弘仁二年二月庚辰上野國

元上國今改為大國民部式曰大

崇神紀曰四十八年夏四月戊申朔丙寅
以豐城命治東是上毛野君下毛野君
之始祖也

景行紀曰五十五年春二月戊子朔壬辰
以彥狹島王拜東山道十五國都督是豐
城命之孫也然到春日穴咋邑臥病而薨
之是時東國百姓悲其王不至竊盜王尸
葬於上野國五十六年秋八月詔御諸別

都一作都

王曰汝父彥狹島王不得向任所而早薨
故汝專領東國是以御諸別王承天皇命
且欲成父業則行治之早得善政時蝦夷
騷動即舉兵而擊焉時蝦夷首帥足振邊
大羽振邊遠津闇男邊等叩頭而來之頓
首受罪盡獻其地因以免降者而誅不服
是以東久之無事焉由其子孫於今在
東國

國造本紀曰上毛野國造瑞籬朝皇子豐城入彥命孫彥狹島命初治平東方十二國爲封古事記曰豐木入日子命者上毛野下毛野君等之祖姓氏錄曰上毛野朝臣下毛野朝臣同祖豐城入彥命五世孫多奇波世君之後也天長三年九月六日上野國爲親王國號稱太守見上總國下一云暖氣桑多而絹綿豐也以黻致貢大上國也

碓氷字須比

景行紀曰碓日

片岡加太乎加

甘樂加牟良

多胡胡音如吳

元明紀曰和銅四年三月辛亥割上野國甘良郡織裳鞆級矢田大家綠野郡武美片岡郡山等六鄉別置多胡郡按山等和名抄作山

宗訓也
未奈

綠野乃美止

安閒紀曰二年五月丙午朔甲寅置上毛

野國綠野屯倉

那波

群馬久雷

和名抄曰國分為東西二郡府中間國府

吾妻阿加豆末

景行紀曰日本武尊曰蝦夷凶首咸伏其
辜唯信濃國越國頗未從化則自甲斐北
轉歷武藏上野西逮于碓日坂時日本武
尊每有顧弟橘媛之情故登碓日嶺而東
南望之三歎曰吾孀者耶故因號山東諸
國曰吾孀國也

利根止禰

勢多

佐位

新田爾布

山田夜末

邑樂於波

○下野國管郡九

和名抄曰之毛豆介乃國府在都賀郡主計式

日行程上三十一日 四日下十七日

國造本紀曰下毛野國造難波高津朝御世元毛野國分為上下豐城命四世孫奈

良別初賜國造

文德實錄山天安二年夏四月丙午置下野國大少掾各一員先是國上請地勢曠遠人居懸隔巡檢部內官員數少仍許之光仁紀曰寶龜六年三月乙未始置下野大少目員

清和實錄曰貞觀十七年秋七月五日乙酉下野國言討殺賊徒二十七人歸降俘

囚四人、ヲ殺服降者、情所不忍者、若非元
兇、ニ宜全首領、其勝兵先登、逐虜、ヲ擒敵者、量
加褒賞、ヲ使知崇功、

民部式曰上

一云山少、而野深、土厚、而草木多種、生百

倍中上國也

足利ア阿志カ加シ

梁田ヤ夜奈ダ多ナ

安蘇ア

都賀ト

寒川カ佐無ハ加シ波ハ

河内カ

文武紀曰慶雲四年三月庚申從四位下
下毛野朝臣古麻呂請改下毛野朝臣石
代姓為下毛野川内朝臣許之

芳賀カ波ハ加シ

鹽屋シホヤ之保
乃夜

那須ナス

國造本紀曰那須按一本作須羽然則國

造纏向日代朝御代建沼河命孫大臣命

定賜國造

○陸奧國管郡三十有六和名抄曰三知乃於久國府在

宮城郡鎮守府在膽澤郡主計式日行程上五、十日下二、十五日

類聚國史曰延曆二十一年十二月庚寅

鎮守軍監外從五位下道島宿禰御楯為

陸奧國大國造

類聚三代格曰延曆十七年六月廿八日

太政官謹奏定陸奧國官員事按察使一

人記事一人守一人介一人少掾一人太

目一人少自二人博士一人醫師一人史

生五人守兼仗二人右上件官員臣等商

量所定如右伏聽天裁謹以申聞謹奏聞

弘仁七年正月十二日太政官符國司并
史生歷任五年爲限事右太政官今月十
一日下陸奧出羽兩國符傳中納言兼右
近衛大將從三位行陸奧出羽按察使勳
三等巨勢朝臣野足奏狀備謹檢案內依
太政官去弘仁三年十一月十五日符件
兩國史生歷任五年爲限而據去年七月
十七日論奏四年爲限唯西海一道五年

如常愚臣商量邊要之設東西是同伏望
兩國司等皆準西海道五年相替庶令忘
遠路之疲專邊守之勤者右大臣宣奉敕

依請按是日弩師歷任亦五年爲限

弘仁三年正月廿六日太政官謹奏應增
陸奧出羽兩國按察使位階事右謹檢案
內去養老五年六月十日奏用件官品準
正五位上爾來流行以至今日臣等商量

方面之任威風所存夷囚之侶瞻仰是賴然則職重階輕管大勢少伏望增階品爲從四位下官將優邊守且鎮物情臣等商量具件如前伏聽天裁謹以申聞謹奏聞
四月七日加減兼仗員按察使元三人今加一人見于鎮守府下
仁壽四年八月一日太政官符應加置陸奧國少掾一員事右得彼國守從五位下

藤原朝臣興世解稱此國所部多道有司少員春舉秋收事難兼濟望請加掾一人以濟庶務者右大臣宣奉敕依請
光仁紀曰寶龜六年三月乙未始置陸奧少目二員
類聚三代格曰大同元年十月十二日太政官符聽陸奧出羽兩國正員之外擬任郡司軍役事右中納言征夷大將軍從三

位兼行中衛大將陸奧出羽按察使陸奧
守勳二等坂上大宿禰田村麻呂起請備
郡司之任職員有限而邊要之事頗異中
國望請擬任幹了勇毅之人宜爲防守警
備之儲者右大臣宣奉敕依請

仁明紀曰承和四年二月辛丑陸奧國言
劍戟者交戰之利器弓弩者致遠之勁機
故知五兵更用廢一不可况復弓馬戰鬥

夷獠之生習平民之十不能敵其一然至
于弩戟雖有萬方之橫賊三代格不得對
一弩之飛鏃是卽威狄之至尤者也今見
庫中弩或大體不調或機牙差誤又雖有
生徒無人督習是不置其主司之費望請
準鎮守府置三代格置弩師其公廩不更
加舉分所有準一分給許之
元正紀曰靈龜元年冬十月丁丑陸奧蝦

夷第三等邑良志別君宇蘇彌奈等言親族死亡子孫數人常恐被狄徒抄略乎請於香河村造建郡家爲編戶民永保安堵云云許之

聖武紀曰天平二年春正月辛亥陸奧國言部下田夷村蝦夷等永懷賊心既從教諭請建郡家于田夷村同爲百姓者許之九年夏四月戊午遣陸奧持節大使從三

位藤原朝臣麻呂等言以去二月十九日到陸奧多賀柵與鎮守將軍從四位上大野朝臣東人共平章且進常陸上總下總武藏上野下野等六國騎兵總一千人開山海兩道夷狄等咸懷疑懼仍差田夷遠田郡領外從七位上遠田君雄人遣海道差歸服狄和我君計安壘遣山道並以使旨慰諭鎮撫之仍抽勇健一百九十六人

委將軍東人四百五十九人分配玉造等
五、柵麻呂等帥所餘三百四十五人鎮多
賀、柵遣副使從五位上坂本朝臣宇頭麻
佐鎮玉造、柵判官正六位上大伴宿禰美
濃麻呂鎮新田、柵國大掾正七位下日下
部宿禰大麻呂鎮壯鹿、柵自餘諸柵依舊
鎮守二十五日將軍東人從多賀、柵發四
月一日帥使下判官從七位上紀朝臣武

良士等及所委騎兵一百九十六人鎮兵
四百九十九人當國兵五千入歸服、狄俘
二百四十九人從部內色麻、柵發即日
到出羽國大室驛出羽國守正六位下田邊
史難波將部內兵五百人歸服、狄一百四
十人、在此驛相待以三日、與將軍東人共
入賊地、且開道而行、但賊地雪深、馬荔難
得、所以雪消草生、方始發遣、同月十一日

將軍東入迴至多賀柵自導新開通道總
一百六十里或刻石伐樹或填澗疏峯從
賀美郡至出羽國最上郡玉野八十里雖
總是山野形勢險阻而人馬往還無大艱
難從玉野至賊地比羅保許山八十里地
勢平坦無有危險狄俘等曰從比羅保許
山至雄勝村五十餘里其間亦平唯有兩
河每至水漲並用船渡四月四日軍屯賊

地比羅保許山先是田邊難波狀偁雄勝
村俘長等三人來服拜首云承聞官軍欲
入我村不勝危懼故來請降者東人曰夫
狄俘者甚多奸謀其言無恒不可輒信而
重有歸順之語仍其平章難波議曰發軍
入賊地者爲教諭俘狄築城居民非必窮
兵殘害順服若不許其請凌靡直進者俘
等懼怨遁走山野勞多功少恐非上策不

如示官軍之威從此地而返然後難波訓
以福順懷以寬恩然則城塙易守人民永
安者也東人以爲然矣又東人本計早入
賊地耕種貯穀省運糧費而今春大雪倍
於常年由是不得早入耕種天時如此已
違元意其唯營造城塙一朝可成而守城
以人存人以食耕種失候將何取給且夫
兵者見利則爲無利則止所以引軍而旋

方待後年始作城塙但爲東人自入賊地
奏請將軍鎮多賀柵今新道既通地形親
視至於後年雖不自入可以成事者臣麻
呂等愚昧不明事機但東人久將邊要
謀不中加以親臨賊境察其形勢深思遠
慮量定如此謹錄事狀伏聽敕裁但今間
無事時屬農作所發軍士且放且奏
民部式曰大

一云市柵宮室不可勝計，仙窟異鳥怪獸充繞，以漆備貢，大大上上國也。

白河之良加波

聖武紀曰：神龜五年夏四月丁丑，陸奧國請新置白河軍團，又改丹取軍團為玉作團，並許之。

國造本紀曰：白河國造志賀高穴穗朝御世，天降天由都彥命十一世孫伊乃己自

直定賜國造

磐瀨伊波世

元正紀曰：養老二年五月乙未，割白河石背會津安積信夫五郡置石背國。

國造本紀曰：石背國造志賀高穴穗朝御世，以建許侶命子建彌依光命定賜國造

會津阿比豆

古事記曰：大毘古命者隨先命而罷行，高

志國爾自東方所遣建沼河別與其父大
毘古共往遇于相津故其地謂相津也崇神

紀曰十年九月以大彥命遣北陸武渟川別遣東海

耶麻山

仁明紀曰承和七年三月庚辰陸奧國耶

磨郡神名式亦同

安積阿佐加

國造本紀曰阿尺國造志賀高穴穗朝御

世阿岐國造同祖天湯津彥命十世孫比

止禰命定賜國造

安達安多知

延喜六年正月廿日分安積郡置安達郡

見民部式舊本首書

信夫志乃不

國造本紀曰信夫國造志賀高穴穗朝御

世阿岐國造同祖久志伊宇命孫久麻直

定賜國造

刈田葛太

元正紀曰養老五年冬十月戊子割柴田

郡置菊田郡

柴田之波太

名取奈止里

一云名取郡東限青葉川西限巖沼川南

限松賀湊北限若狹山

菊多木久

元正紀曰養老二年五月乙未割常陸國

多珂郡之鄉二百一十烟名曰菊多郡屬

石背國焉

國造本紀曰道奧菊多國造輕島豐明御

代坂道許男命坂道許男一作以建許呂兒屋主乃禰

定賜國造

磐城伊波岐

元正紀曰養老二年五月乙未割陸奧國
之石城標葉行方宇太豆理菊多六郡置
石城國
三年閏七月丁丑石城國始置驛家一十
處

仁明紀曰承和七年三月戊子陸奧國磐
城郡大領外正六位上勳八等磐城臣雄
公適卽戎途忘身決勝居職以來勤修大

橋并四處溝池堰并六處官舍正倉一百
九十字依此公平敘外從五位下

國造本紀曰石城國造志賀高穴穗朝御
世以建許呂命定賜國造

古事記曰神八井耳命者道與石城國造
之祖也

標葉志
波

國造本紀曰深羽國造志賀高穴穗朝御

世阿岐國造祖十世孫足彥命定賜國造

ナメカタ 奈女
行方加多

ウタ宇多太

國造本紀曰浮田國造志賀高穴穗朝瑞

籬朝五世孫賀我別王定賜國造

持統紀曰陸奥國優嗜曇郡城養蝦夷云

云按優嗜曇宜訓宇幾多
即浮田也後改宇多乎

伊具以久

國造本紀曰伊久國造志賀高穴穗朝御
世阿岐國造同祖十世孫豐島命定賜國
造

仁明紀曰承和十五年五月辛未陸奥國

伊具郡云云

亘理和多

宮城美也

一云宮城郡東限松島都島西限青葉川

南限松岡湊北限寒河山

仁明紀曰承和七年三月戊子宮城郡權

大領外從六位上勳七等物部己波美造

私池漑公田八十餘町輸私稻一萬一千

束賑公民依此公卒敘外從五位下

黑川久呂加波

賀美

神名式云賀美郡賀美石神社

色麻志加

玉造太萬豆久里

元明紀曰和銅六年十二月辛卯新建陸

奧國丹取郡

聖武紀曰神龜五年夏四月丁丑陸奧國

請改丹取軍團為玉作團許之

志太

文武紀曰信太郡

栗原

久利
波良

高野紀曰神護景雲元年冬十月辛卯敕見陸奧國所奏即知伊治城作了自始至畢不滿三旬朕甚嘉焉夫臨危忘生忠勇乃見銜綸遂命功夫早成非但築城制外誠可減戍安邊若不褒進何勸後徒宜加酬賞式慰匪躬其從四位下田中朝臣多太麻呂授正四位下正五位下石川朝臣

名足大伴宿禰益立正五位上從五位下上毛野朝臣稻人大野朝臣石本從五位上其外從五位下道島宿禰三山首建斯謀修成築造今美其功特賜從五位上又外從五位下吉彌侯部眞麻呂徇國爭先遂令削服狄徒如歸進賜外正五位下自餘諸軍軍毅已上及諸國軍士蝦夷俘囚等臨事有效應敘位者鎮守將軍並空隨

勞簡定等第奏聞十一月乙巳置陸奧國
栗原郡本是伊治城也

三年二月丙辰敕陸奧國桃生伊治二城
營造已畢厥土沃壤其毛豐饒宜令坂東
八國各募部下百姓如有情好農桑就彼
地利者則任願移徙隨便安置法外優復
令民樂遷
伊波
磐井

江刺衣佐志

膽澤伊佐波

日本記略曰延曆二十一年春正月丙寅
遣從三位坂上大宿禰田村麻呂造陸奧
國膽澤城戊辰敕官軍薄伐開地膽澤宜
發駿河甲斐相模武藏上總常陸信濃上
野下野等國浪人四千人配陸奧膽澤城
和名抄曰鎮守府在此郡

長岡

奈加 乎加

新田

邇比 太

小田

乎 太

遠田

止保 太

聖武紀曰天平九年四月戊午云云仍差
田夷遠田郡領外從七位上遠田君雄人
遣海道云云

桓武紀曰延曆九年五月庚午陸奧國言

遠田郡大領外正八位上勳八等遠田公
押人款云己既洗濁俗更飲清化志同內
民風仰華土然猶未免田夷之姓永貽子
孫之恥伏望一同民例改夷姓於是賜姓
於遠田臣

氣仙

介 世

壯鹿

乎志 加

登米

止與 米

桃生

毛牟乃不

淡路紀曰天平寶字二年冬十月發陸奧國俘浪人造桃生城既而復其調庸便即占著又浮客之徒貫爲柵戶十二月丙午徵發坂東騎兵鎮兵役夫及夷俘等造桃生城小勝柵五道俱入竝就功役

三年九月己丑敕造陸奧國桃生城出羽國雄勝城所役郡司軍毅鎮兵馬子合八

千一百八十人從去春月至秋季既離鄉土不顧產業朕每念茲情深矜憫宜免今年所負人身舉稅始置出羽國雄勝平鹿二郡玉野避翼平戈橫河雄勝助河并陸奧國嶺基等驛家庚寅割雷相模上總下總常陸上野武藏下野等七國所送軍士器仗以貯雄勝桃生二城
四年春正月丙寅敕曰云云於陸奧國壯

鹿郡跨大河凌峻嶺作桃生柵奪賊肝膽云云

大沼才木ス 於保 奴萬

按右三十有六郡和名抄所載也民部式不載大沼郡而為三十有五郡但神名式載斯波郡為三十有六郡焉今為五十有四郡然未知何時割置之故舉諸記所載以備參考者如左

高野タカノ 按和名抄白河郡有高野鄉

河沼カハヌメ

和名抄曰白河國分為高野郡今分為大沼河沼二郡

伊達イダ

和名抄曰磐瀨信夫國分為伊達郡

閉伊ヒイ

元正紀曰靈龜元年冬十月丁丑陸奥蝦

夷須賀君古麻比雷等言先祖以來貢獻
昆布常採此地年時不闕今國府郭下相
去道遠往還累旬甚多辛苦請於閉村便
建郡家同於百姓共率親族永不闕貢許
之按閉作閉伊所謂郡鄉
名用二字者乃此也

多賀

桓武紀曰延曆四年夏四月辛未中納言
從三位兼春宮大夫陸奧按察使鎮守府

將軍大伴宿禰家持等言名取以南一十
四郡僻在山海去塞懸遠屬有徵發不會
機急由是權置多賀階上二郡募集百姓
足人兵於國府設防禦於東西誠是備預
不虞推鋒萬里者也但以徒有關設之名
未任統領之人百姓顧望無所係心望請
建爲真郡備置官員然則民知統攝之歸
賊絕窺竊之望許之

延曆七年三月庚戌軍糧三萬五千餘斛
仰下陸奧國運收多賀城云云辛亥下救
曰調發東海東山坂東諸國步騎五萬二
千八百餘人限來年三月會於陸奧國多
賀城云云

八年三月辛亥諸國之軍會於陸奧多賀
城分道入賊地

階上シナカミ

桓武紀曰權置多賀階上二郡按和名抄

科上多賀二鄉又神名式宮城郡有多賀神社蓋割宮城郡置多賀階上二郡者乎

淳代シロ

津輕ツルギ

齋明紀曰四年夏四月阿倍臣關率船師

一百八十艘伐蝦夷齋田今作秋田淳代在出羽國

二郡蝦夷望怖乞降於是勒軍陳船於齋

田浦齋田蝦夷恩荷進而誓曰不為官軍

故持弓矢但奴等性食肉故持若爲官軍
以儲弓矢齧田浦神知矣將清白心仕官
朝矣仍授恩荷以小乙上定淳代津輕二
郡郡領遂於有間濱召聚渡島蝦夷等大
饗而歸秋七月辛巳朔甲申蝦夷二百餘
詣關朝獻饗賜贍給有加於常仍授柵養
蝦夷二人位一階淳代郡大領沙尼具那
小乙下或一本云授位二少領宇婆左建武
階使檢戸口

勇健者二人位一階別賜沙尼具那等
旗二十頭鼓二面弓矢二具鏡二領授津
輕郡大領馬武大乙上少領青蒜小乙下
勇健者二人位一階別賜馬武等繡旗二
十頭鼓二面弓矢二具鏡二領授都岐沙
羅柵造名位二階判官位一階授淳足柵
造大伴君稻積小乙下又詔淳代郡大領
沙尼具那檢覆蝦夷戸口與虜戸口

五年三月遣阿倍臣關率船師一百八十艘討蝦夷國阿倍臣簡集飽田渟代二郡蝦夷二百四十一人其虜三十一人津輕郡蝦夷一百十二人其虜四人膽振鉏蝦夷二十人於一所而大饗賜祿膽振鉏此云伊浮梨即以船一隻與五色綵帛祭彼地神至肉入籠時問菟蝦夷膽鹿島菟總名二人進曰可以後方羊蹄為政所肉入籠此云之之梨姑問

菟此云塗昆宇菟穗名此云宇保那後方羊蹄此云斯梨蔽之政所蓋蝦夷郡乎

隨膽鹿島等語遂置郡領而歸授道與與

越國司位各二階郡領與主政各一階

和我按至神名式栗原郡有和我神社

菹縫

斯波按至神名式宮城郡有志波彦神社

光仁紀曰寶龜七年五月戊子出羽國志波村賊叛逆與國相戰官軍不利發下總

下野常陸等國騎兵伐之

八年十二月辛卯初陸奧鎮守將軍紀朝臣廣純言志波村賊蟻結肆毒出羽國軍與之相戰敗退云云

桓武紀曰延曆八年六月庚辰云云子波和我僻在溪奧云云

日本記略曰延曆二十二年二月癸巳令越後國米三十斛鹽三十斛送造志波城

所三月丁巳造志波城使從三位行近衛中將坂上田村麻呂辭見

又曰弘仁二年正月丙午於陸奧國置和我菴縫斯波三郡

一云陸奧國五十四郡白河黑川磐瀨宮城會津耶麻小田安積安達柴田新田遠田名取信夫菊多標葉阿曾泥行田和名抄作磐城和賀河內裨縫高野亘理玉造大

名門賀美志太栗原江刺氣仙膽澤長岡
登米桃生牡鹿郡栽鹿角階上津輕本吉
宇多伊具刈田石川大沼色麻稻我斯波
磐井金原星河伊達閉伊

○出羽國管郡十有一

和名抄曰以天波國府在平鹿郡主

計式曰行程上四十七日下二十四日海路五十二日

元明紀曰和銅元年九月丙戌越後國言
新建出羽郡許之

五年九月己丑太政官議奏曰建國辟疆
武功所貴設官撫民文教所崇其北道蝦
狄遠憑阻險實縱在心屢驚邊境自官軍
雷擊凶賊霧消狄部晏然皇民無擾誠望
便乘時機遂置一國式樹司宰永鎮百姓
奏可之於是始置出羽國
國造本紀曰出羽國造諾羅朝御世和銅
五年割陸奥越後二國始置此國也

元正紀曰靈龜二年九月乙未從三位中
納言巨勢朝臣萬呂言建出羽國已經數
年吏民少稀狄徒未馴其地膏腴田野廣
寬請令隨近國民遷於出羽國教諭狂狄
兼保地利許之因以陸奧置賜最上二郡
及信濃上野越前越後四國百姓各百戶
兼此羽國焉

類聚三代格曰天長七年閏十二月廿六

日太政官謹奏增加出羽國官員事大少

目各一員元員一人史生四員元員三人

右被國守從五位上勳六等小野朝臣宗

成等解備此國頃年戶口增益倉庫充實

稽于遂初寔為殷繁又雄勝秋田等城及

國府戎卒未息關門猶閉配此數處國司

少員方今雖干戈不動邊城靜謐而羽狼

野心不可不慎望請準人數增加官員者

聖人垂教沿革在於適時元后臨民法令
貴於便物然則雖設職合官既煥于舊典
而權宜改易事歸乎財成臣等商量所定
如右伏聽天裁謹以申聞謹奏聞

大同元年十月聽陸奧出羽兩國正員之
外擬任郡司軍役見陸奧國下

天長五年四月十四日太政官符應置出
羽守備仗二員事右陸奧出羽邊要之地

獷俗難馴古來有稱而陸奧守殊給備仗
出羽守獨無其員兵革之事先聲後實縱
有警急何以威之被大納言正三位兼行
右近衛大將良峰朝臣安世宣稱奉敕宜
準陸奧之例補之

清和實錄曰貞觀十一年十二月廿二日
乙巳置出羽國國掌二員

文德實錄曰嘉祥三年六月甲戌出羽國

奏言境接夷落動爲風塵至有嫌疑必資
石驗請省史生一員置陰陽師一員許之
類聚三代格曰嘉祥四年二月廿一日太
政官符應置陰陽師一員事右得出羽國
解傳太政官去年六月十一日符傳國解
傳邊要之事備豫爲本不虞之儲知機爲
元此國與陸奧其爲邊戎雖復國有大少
官員有降差而至決嫌疑何彼有此無也

假令國內非無怪異占候吉凶曾無其人
望請永減史生員殊置陰陽師謹請官裁
者右大臣宣奉敕依請者而今雜務繁多
官員減少望請不省史生置件員但考選
俸料準博士醫師者同宣奉敕依請
清和實錄曰貞觀十三年閏八月廿三日
丙寅敕出羽國始置漏刻
光孝實錄曰仁和三年五月廿日癸巳先

是出羽守從五位下坂上，大宿禰茂樹上言國府在出羽郡井口地，卽是去延曆年中陸奥守從五位上小野朝臣岑守據大將軍從三位坂上大宿禰田村麻呂論奏所建也。去嘉祥三年地大震動，形勢變改，既成雲泥，加之海水漲移，迫府六里所大川崩壞，去隍一町餘，兩端受害，無刀塞堙沒之期，在於旦暮，望請遷建最上郡大山

鄉保寶士野據，其險固避彼危殆者。太政大臣右大臣中納言兼左衛門督源朝臣能有參議左大辨兼行勘解由長官文章博士橘朝臣廣相於左仗頭召民部大輔惟良宿禰高尚大膳大夫小野朝臣春風左京亮藤原朝臣高松等問被遷國府之利害所言參差同異難定，更召伊豫守藤原朝臣保則以高尚等詞問之，保則言國

司請非無理致保則高尚等元任彼國吏
應知土地之形勢故召問之太政官因國
宰解狀討覈事情曰避水遷府之議雖得
其宜去中出外之固因其便何者最上郡
地在國南邊有山而隔自河而通夏水浮
舟終有運漕之利寒風結凍曾無向路之
期况復秋田雄勝城相去已遙烽候不接
又舉納秋饗國司上下必有分頭入部率

衆若赴沿水而後泝水面還有徵發之煩
更倍於尋常運送之費將加於黎庶晏然
無事之時縱能兼濟警急不虞之日何得
周施以此論之南遷之事難可聽許須擇
舊府近側高敞之地間月遷造不妨農務
用其舊材勿勞新採官帳之數不得增減
款宜依官職早令行之

民部式曰上

一云暖氣早而耘厚大上上國也

最上モカミ美ミ加カ

元明紀曰和銅五年冬十月丁酉朔割陸奧國最上置賜二郡隸出羽國焉

仁明紀曰承和四年六月丁酉依從五位下勳六等小野朝臣宗成請敕聽出羽國最上郡建立濟苦院一處

村山ムラヤマ牟良ムラヤ夜未ヨメ

光孝實錄曰仁和二年十一月十一日丙

戌敕分出羽國最上郡為二民部式舊本首書云是日

分最上郡分最上郡置村山郡置村山郡

置賜オイタミ於伊太三

見上ミヘ

雄勝ヲカチ乎カ知チ

和名抄曰有城謂之答合

聖武紀曰天平五年十二月己未出羽國

柵遷置於秋田村高清水岡又於雄勝村
建郡居民焉

九年春正月丙申先是陸奧按察使大野
朝臣東人等言從陸奧國達出羽柵道經
男勝行程迂遠請征男勝村以通直路
淡路紀曰天平寶字二年十二月丙午徵
發坂東騎兵鎮兵役夫及夷俘等造桃生
城小勝柵五道俱入竝就功役

三年九月己丑敕造陸奧國桃生城出羽

國雄勝城云云

見陸奧國
桃生下

四年春正月丙寅敕曰云云昔先帝數降
明詔造雄勝城其事難成前將既困然今
陸奧國按察使兼鎮守將軍正五位下藤
原惠美朝臣朝獵等教導荒夷馴從皇化
不勞一戰造成既畢云云

平鹿

比良
加未

山本也未

飽海何久

河邊乃倍波

田川波多加

仁明紀曰承和六年冬十月乙丑出羽國
言去八月廿九日管田川郡司解備此郡
西濱達府之程五十餘里本自無石而從
月三日霖雨無止雷電鬪聲經十餘日乃

實錄之際
勝或字平

見晴天時向海畔自然隕石其數不少或
似鏃或似鋒或白或黑或青赤凡厥狀體
銳皆向西莖則向東詢于故老所未曾見
國司商量此濱沙地而徑寸之石自古無
有仍上言者其所進上兵象之石數十枚
收之外記局敕曰陸奧出羽并太宰府等
若有機變隨宜行之且以上言克制權變
令禦不虞

出羽

秋田 阿伊太伊

和名抄曰有城企治

齋明紀曰齧田又作飽田

光仁紀曰寶龜十一年八月乙卯出羽國
鎮狄將軍安倍朝臣家麻呂等言狄志良
須俘囚宇奈古等款曰己等據憑官威久
居城下今此秋田城遂永所棄毀為番依

舊還保乎者下報曰夫秋田城者前代將
相僉議所建也禦敵保民久經歲序一旦
舉而棄之甚非善計也宜且遣多少軍士
為之鎮守勿令蚬彼歸服之情仍即差使
若國司一人以為專當又由理柵者賊之
要害承秋田之道亦宜遣兵相助防禦但
以寶龜之初國司言秋田難保河邊易治
者當時之議依治河邊然今積以歲月尚

未移徙以此言之百姓重遷明矣ハタシ宜存此
情歷問狄倭并百姓等具言彼此利害中
日本記略曰延曆二十三年十一月癸巳
出羽國言秋田城建置以來四十四年大
地燒塌不空孤居北隅無隣相救伏望永
從停廢云云者宜停城爲郡
職原抄曰秋田城介爲出羽介者兼之除
目不任之被宣下也

大八洲記第七

大八洲記第八

日本諸郡曰天皇之幸鴨縣主祐之纂

北陸道七國

民部式曰若狹為近國越前加賀能登越中為中國越後佐渡為遠國

○若狹國管郡三 和名抄曰和加佐國府在遠敷郡主計式曰行

程上三日
下二日

國造本紀曰若狹國造遠飛鳥朝御代膳

臣祖佐白米命兒荒礪命定賜國造八

民部式曰中一云海近而有濕氣魚鼈利鑿多以漆致

貢小上國也

遠敷乎爾

大飯伊太

日本記略曰天長二年七月辛亥割遠敷建大飯郡八

三方美加

神名式此郡有御方神社士氣

萬葉集第七羈旅歌若狹在三方之海之

濱清美云云

○越前國管郡六和名抄曰古之乃三知乃久知國府在丹生郡

主計式曰行程上七日下四日海路六日

神代紀曰越洲纂疏曰彼地有坂名曰角

鹿行人必踰此坂入越絕故名曰越也萬葉

集第九詠三越道註釋云
有越前越中越後故云

孝元紀曰大彥命是阿閉臣越國造之始
祖也

國造本紀曰高志國造志賀高穴穗朝御
世阿閉臣祖屋主田心命三世孫市入命
定賜國造

桓武紀曰延曆九年二月壬辰越前國加
置掾一人

光仁紀曰寶龜六年三月乙未始置越前
少目二員

類聚三代格曰寬平七年七月廿日太政
官符應停史生一員置弩師事右得越前
國解備此國面帶大海遠向異方戎器之
具不可暫緩望請被給弩師備之不虞謹
請官裁者大納言正三位兼行左近衛大
將皇太子傳陸奧出羽按察使源朝臣能

有宣奉敕依請

氏部式曰大

一云山當南帶北海五穀不熟桑麻多或生五穀萬倍大上上國也

敦賀都雷

垂仁紀曰一云御間城天皇之世額有角人乘一船泊于越國筭飯浦故號其處曰角鹿也問之曰何國人也對曰意富加羅

國王之子名都努我阿羅斯等亦名曰于斯岐阿利叱智干岐傳聞日本國有聖皇以歸化之到于穴門時其國有人名伊都都比古謂臣曰吾則是國王也除吾復無二王故勿往他處然臣究見其為人必知非王也即更還之不知道路雷連島浦自北海迴之經出雲國至於此間也古事記曰建內宿禰率其太子為將禊而

經歷淡海及若狹國之時於高志前之角
鹿造假宮而坐爾坐其地伊奢沙和氣大
神之命見於夜夢云以吾名欲易御子之
御名爾言禱白之恐隨命易奉亦其神詔
明日之旦應幸於濱獻易名之幣故其旦
幸行濱之時毀鼻入鹿魚既依一浦於是
御子令白于神云於我給御食之魚故亦
稱其御名號御氣津大神故於今謂氣比

大神也亦其入鹿魚之鼻血鼻故號其浦
謂血浦今謂都奴賀也

仲哀紀曰二年二月癸未朔戊子幸角鹿
即興行宮而居之是謂筭飯宮

國造本紀曰角鹿國造志賀高穴穗朝御
代吉備臣祖若武彥命孫建功狹日命定
賜國造

古事記曰日子刺肩別命者角鹿海直之

祖也

丹生不爾

今立伊萬 太千

日本記略曰弘仁十四年六月丁亥越前

國言上丹生郡管鄉十八驛三割九鄉一

驛更建一郡號今立郡以地廣人多也按

名抄丹生郡九鄉賀茂野田丹生岡本泉
從省可知知朝津三太此也今立郡九鄉
川大屋酒井味真勝戶勝
部中山船津曾博此也

足羽安須 波

足羽社記曰古者男大迹天皇居於坂井

郡三國之地焉於是鎮祭大宮地之靈故

呼足羽阿須波以為地名也按大宮地之靈坐摩

巫祭神五座生井神福井神綱長
井神阿須波神波比祇神此也

大野於保

坂井佐加 乃井

繼體紀曰三國坂中井中此云那○按和
名抄三國在此郡

神名式此郡有坂名井神社

○加賀國管郡四

和名抄曰國府在能美郡主計式曰行程上十

二日下六日
海路八日

類聚三代格曰弘仁十四年二月三日太
政官謹奏割越前國江沼加賀二郡為加
賀國事準中守一人掾一人大目一人少
目一人史生三人博士三人醫師一人右
得彼國守從四位下紀朝臣末成等解俚

加賀郡遠在國府往還不便雪零風起難
苦殊甚加以途路之中有四大川每遇洪
水經日難涉人馬阻絕動壅滯又郡司鄉
長任意侵漁民懷冤屈路遠無訴不堪深
酷逃散者衆又部內闊遠多煩巡檢官舍
之損農桑之急莫不由此伏請別建伴國
名曰加賀國者夫調琴瑟者終待弛張之
功行政化者必資權變之道彼越前國民

俗凋弊非恩何息境內闊遠本號難治臣等商量所申合宜伏聽天裁謹以申聞謹奏聞

天長二年正月十日太政官符加賀國定上國事右太政官去弘二十四年三月一日下式部省符備依太政官去二月三日論奏割越前國江沼加賀二郡爲加賀國又定中國者今件國準諸上國課丁田疇

其數差益被右大臣宣備奉敕改爲上

國按民部式亦爲上

陽成實錄曰元慶五年八月十四日庚寅加賀國言太政官去六月二十九日下當道符備比日兵庫有鳴蕃龜告云北境來乘可有兵火自秋至冬宜慎守禦者謹檢去弘仁十四年分越前國置加賀國其後五十八年未備非常伏望請被給官庫甲

曹以備非常自餘兵器國宰將作者敕甲
曹安令國宰作焉

國造本紀曰賀我國造泊瀨朝倉朝御代
三尾君祖石樟別命四世孫大兄彥君定
賜國造

一云地冷酢醯酒醬久澄五穀絹帛夥中

上國也

其江沼

國造本紀曰江沼國造柴垣朝御世蘇我
臣同祖武內宿禰四世孫志波勝足尼定
賜國造

能美

日本記略曰弘仁十四年六月丁亥加賀

國江沼郡管鄉十三驛四割五鄉二驛更

建一郡號能美郡以地廣人多也

郡有九鄉忌浪山背竹原額田郡家三棧
管浪長江八田此也能美郡輕海野身山

上^カ山^{シタ}下^{シタ}得^ト橋^{ハシ}
五^イ鄉^ノ此^レ也

加^カ賀^ガ

石^イ川^{カハ}
伊之加波

日本記略曰弘仁十四年六月丁亥加賀

郡管鄉十六驛四割八鄉一驛更建一郡

號石川郡以地廣人多也

按和名抄加賀郡英太玉艾驛
家田上四鄉此也石川郡中村富樫原部
三馬拜師井手笠間味知大桑大野芹田
并家十二
此也

一云石川郡

或印志川

東限里直崎西限檜

南限栗田川北限椎奈嶽

○能登國管郡四

和名抄曰國府在能登郡主計式曰行程上十

八日下九日海路二十七日

元正紀曰養老二年五月乙未割越前國

之羽咋能登鳳至珠洲四郡始置能登國

聖武紀曰天平十三年十二月丙戌能登

國并越中國

孝謙紀曰天平寶字元年五月乙卯其能
登安房和泉依舊分立

國造本紀曰能等國造志賀高穴穗朝御
世活目帝皇子大入來命孫彥狹島命定
賜國造

古事記曰御真木入日子印惠天皇御子
大入杵命者能登臣之祖也

清和實錄曰貞觀七年五月十六日丙申

能登今置介

事見甲
斐國下

陽成實錄曰元慶元年十二月廿一日丁

亥能登佐渡兩國并始置檢非違使各一

人帶劍把笏

類聚三代格曰寬平六年八月廿一日太

政官符應停史生一員置弩師事右得能

登國解備此國獨出北海東西不隣若有

非常誰備防禦望請準越後佐渡等國被

置件職者大納言正三位兼行左近衛大將皇太子傳陸奧出羽按察使源朝臣能有宣奉敕依請

民部式曰中

一曰土冷而五穀遲利鑛多鎔大器桑多衣厚小上國也

羽咋波久比

國造本紀曰羽咋國造泊瀨朝倉朝御世

三尾君祖石撞別命兒石城別王定賜國

造古事記亦同

陽成實錄曰元慶六年冬十月廿九日戊辰晦敕令能登國禁伐損羽咋郡福良泊山木渤海客著北陸岸之時必造歸船於此山住民伐採或煩无材故豫禁伐大木勿妨民業

能登

神名式此郡有能登比咩神社能登生國
玉比古神社

鳳至不布志

神名式此郡有鳳至比古神社

珠洲須須

神名式此郡有須須神社

越中國管郡四和名抄曰古之乃二知乃奈加國府在射水郡

主計式曰行程上十八日下九日海路二十七日

公式令曰北陸道神濟義解云謂越中與越後界河也

光仁紀曰寶龜六年三月乙未始置越中大少目員

類聚三代格曰寬平七年十二月九日太政官符應省史生一員置弩師事右得越中國解備此國有弩無師不習機發若有不虞卒爾何為望請省史生員置弩師云云日本記略曰延曆二十三年六月癸丑

定越中國為上國民部式亦同

一云鹽藻魚鼈多，五穀器財多，以漆致貢。

大大中國也

磯波止奈美

古事記曰：日子刺肩別命者，高志之利波臣之祖也。

射木伊三豆

國造本紀曰：伊彌頭國造志賀高穴穗朝。

御世宗我同祖建內足尼孫大河音足尼

定賜國造

香婦負比彌

新川加波

○越後國管郡七和名抄曰古之乃美知乃之利國府在頸城郡

主計式曰行程上三十四日下十七日海路三十一日

文武紀曰：大寶二年三月甲申分越中國

四郡屬越後國

類聚三代格曰元慶四年八月十三日本
政官符應省史生一員置弩師事右得越
後國解備此國東有夷狄之危北伺海外
之賊防敵之兵弩是為勝望講省史生員
未置件師教習其道以備不虞謹請官裁
者從二位行大納言兼左近衛大將源朝
臣多宣奉敕依請

民部式曰上

一云山當南帶北海五穀不熟桑麻多大
大上國也

頸城久比岐

國造本紀曰久比岐國造瑞籬朝御代大
和直同祖御戈命定賜國造

古志

三島美之末

神名式此郡有御島石部神社三島神社

魚沼

伊乎乃

蒲原

加無波良

沼垂

奴太利

孝德紀曰三年造淳足柵置柵戸老人等

相謂之曰數年鼠向東行此造柵之兆乎

石船

伊波布禰

孝德紀曰四年治磐舟柵以備蝦夷逐選

越與信濃之民始置柵戸

文武紀曰二年十二月丁未令越後國修

理石船柵四年二月己亥令越後佐渡二

國修營石船柵

○佐渡國管郡三

和名抄曰國府在雜太郡主計式曰行程上三

十四日下十七日海路四十九日

神代紀曰佐渡洲

國造本紀曰佐渡國造志賀高穴穗朝阿

岐國造同祖久志伊麻命四世孫大荒木

直定賜國造

聖武紀曰天平十五年二月辛巳以佐渡

國并越後國

孝謙紀曰天平勝寶四年九月越後國佐渡島

孝謙紀曰天平勝寶四年十一月乙巳復

置佐渡國守一人目一人

類聚三代格曰大同四年二月十九日太

政官謹奏佐渡國今置掾一員隱岐國今

置掾一員右件兩國僻在邊遠官員乏少

居上之人若有事故者則典代之掌印求

之道理良不穩便伏乞更置件員以備職

務謹錄事狀伏聽天裁謹以申聞謹奏聞

仁明紀曰承和元年十二月己巳佐渡國

言國例每郡郡司一人專當貢賦冬中助

備夏日上道而或遭風波留連海上或供

相撲節不得早歸此際無人充用郡政壅

滯請正員外每郡置權任員支配雜務許

之

陽成實錄曰元慶元年十二月廿一日丁亥佐渡國始置檢非違使一人帶劔把笏類聚三代格曰元慶四年八月七日太政官符應置警師一員事右得佐渡國解佩此國本夷狄之地人心強暴動忘禮義常好殺傷望請準出雲隱岐等國置警師一員請官裁者正三位行中納言兼民部卿

藤原朝臣冬緒宣奉敕依請

天長七年十一月十五日補博士醫師符官

見志摩國下

民部式曰中

一云草木勝地牛馬不知員魚鼈五穀多中上國也

羽茂

欽明紀曰島東禹武邑

雜田

佐波太

民部式曰佐渡國雜太團給軍毅職田二

町主帳一町

賀茂

元正紀曰養老五年夏四月丙申分佐渡

國雜太郡始置賀母羽茂二郡

大八洲記第八

7

