

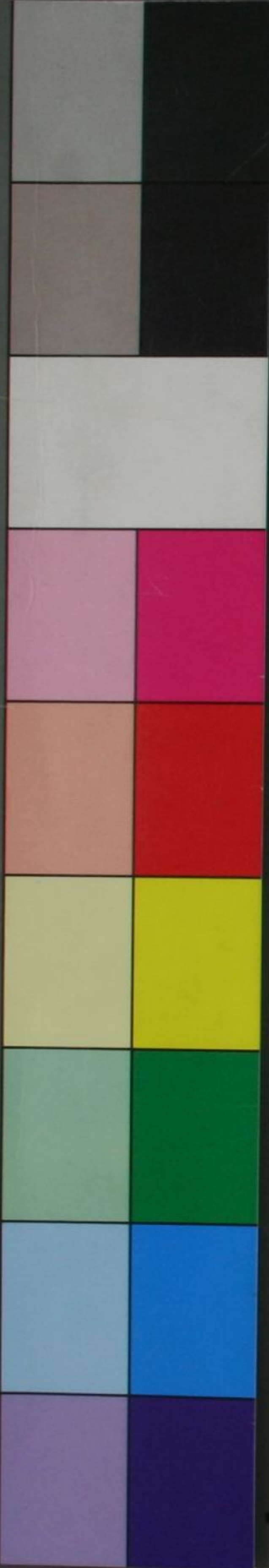
Kodak
LICENSED PRODUCT

© The Tiffen Company, 2000

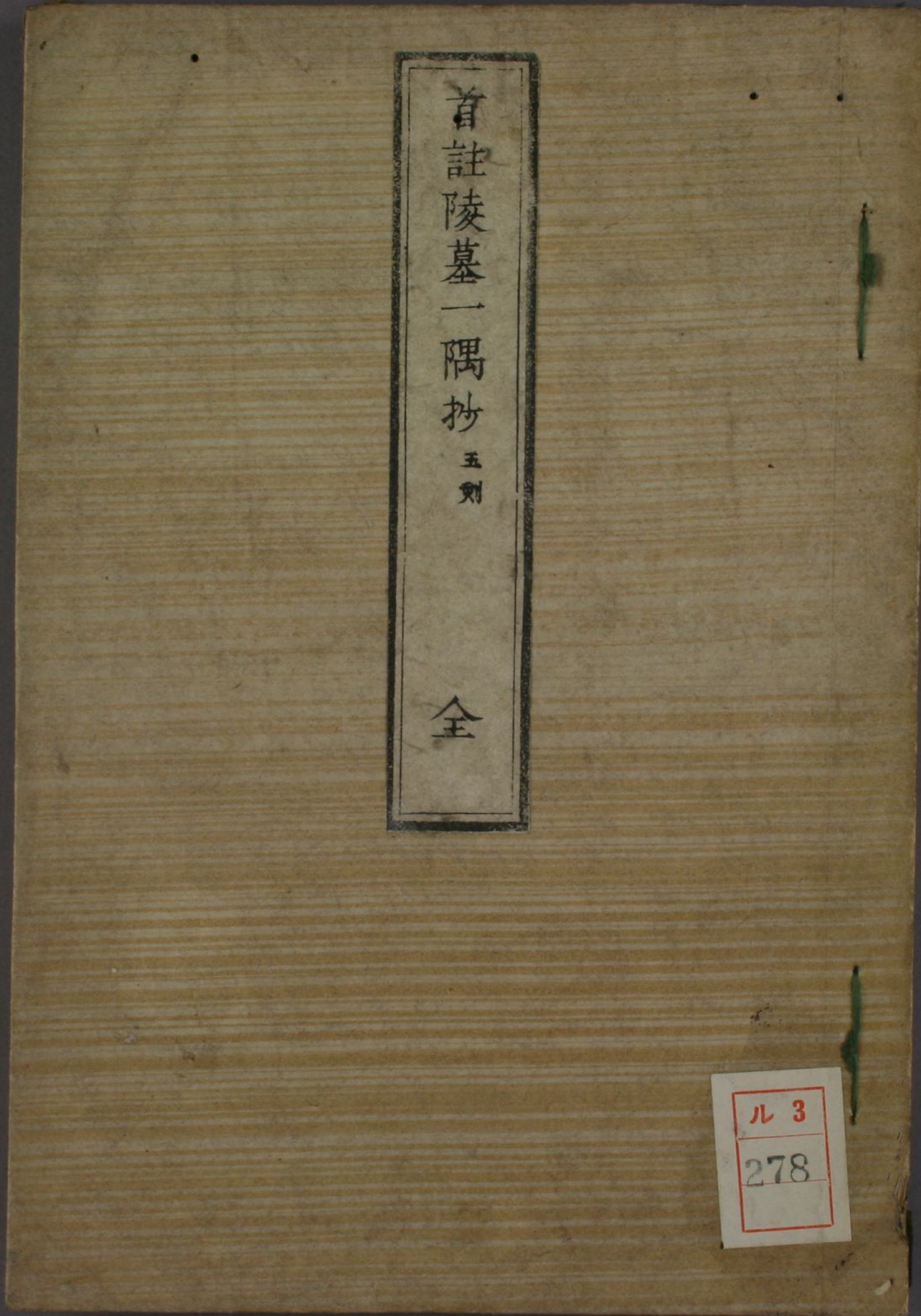
KODAK Color Control Patches

Centimetres

Blue Cyan Green Yellow Red Magenta White 3/Color Black



A 1 2 3 4 5 6 8 9 10 11 12 13 14 15 17 18 19 B



首註陵墓一隅抄
五刻
全

ル 3
278



0 1 2 3 4 5 6 7 8 9 10 11 12 13 14 15 16 17 18 19 20

門名 278



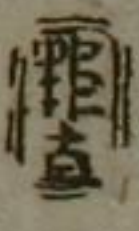

陵墓一隅故序
 邈焉尚古。淳化子祀。上張彬之治教。下濡韓之
 皇威不振。大阿一柄。終歸乎武人。及是利以堂
 國命。別郡暴時。泉雄雲擾。近至應仁。京師焦土。
 朝廷古今之國史。法錄自至。名家巨室之秘書。曰
 記。概不免焉。有之編。中原以陽斯時。以為本。盡天
 文之會。真人岳降。生民來獲。王道再懋。百
 物猶集。武成既定。文教運饒。字乃以事。日以揚
 端。合廢典。月以復之。祿之戊寅。山陵檢討之

命始出。比之歲諸陵園恒成就記。當時內秘呈字。為
者。自是先松不見林。造前王廟。陵記以發。時以
其。嗚。矢也。茲時。氣。文。未。及。載。博。實。之。海。內。未。聞。有
唱。曲。故。之。學。者。榜。紳。先。生。雖。間。藏。焚。滅。之。錄。復
字。新。簡。未。許。之。男。之。流。傳。自。考。廣。大。開。書。句。相
率。豪。俊。傑。出。覽。騁。自。說。本。位。宜。長。此。為。古。事。紀
傳。學。者。推。尊。稱。此。道。之。領。袖。而。其。所。載。帝。后
之。蹟。山。陵。之。地。多。出。于。記。聞。傳。說。遂。使。人。之。身。目。迷
歧。路。會。至。河。五。一。修。歲。內。集。地。志。詳。陵。後。藉。以。定
其。遠。近。依。者。多。無。文。以。年。間。又。有。蒲。王。君。滅。者。弱。冠

務以議明國書為己任。先出職官。山陵二志。偶罹
奇禍。賴以一學官之翼。後獲保其天。惜乎才與學
不容於世。竟令死於窮困。其誌也。於旬服之陵。可謂
較。可。易。揭。如。京。少。僉。屬。中。子。之。位。城。當。時。朝。野。被。佛
氏。蓋。灼。火。化。成。行。至。尊。之。志。躬。付。之。一。把。火。不。封。不。樹
墓。者。細。粉。以。敷。山。巖。嗚。哉。嗚。哉。遺。詔。不。可。回。尚。奉。載
天。恩。者。所。不。忍。聞。也。况。禮。離。間。制。度。輕。薄。合。歷。子
仙。骨。置。之。于。小。堂。如。今。殿。清。何。在。偶。土。積。有。存。者。多
足。林。數。而。已。田。園。而。已。與。學。者。果。依。何。持。不。按。之。論

肯。彼之英達以補生氏強難於斷定。僅資一曰云
之秘記云之身。故其主說性之志附不足取證也。
曉報哉。非志向特奇。其精在思期以子所為。
中其境寂寂。我友律久升翁。實具人也。其居恒隱。聽
山陵之口。趨缺陷。歲五十。決然謝仕籍。發于實地。按于
着籍。世本歷尋十數。業無虛日。物与傳。响合止。為
曰尚未矣。每名不能鄉。自傳。道卜說。以至。後公。拜田。夫
際。危。牧。堅。無不。文字。酬。對。身。究。推。申。以。蹊。時。殊。登
丑。崑。梭。陵。之。命。果。下。為。確。然。矣。昏。懇。於。守。因。劫
詞。通。辨。令。讀。者。望。然。心。知。其。深。于。一。時。天。人。

所啟。皇武符同。方將趨。大首。為之會。奈以事。故
中道。幾。寢。翁。曰。投。業。曰。吾。老。矣。荷。負。於。後。生。身。
偶。就。一。書。紹。次。題。曰。陵。墓。一。隅。板。以。余。子。平生。之。歎。
命。以。首。起。余。看。過。一。番。乃。陰。象。曰。昔。迂。史。遍。游。名。山。
大。川。以。之。一。代。曲。藉。今。翁。之。新。步。交。于。海。內。路。關。
函。傳。其。子。大。歌。迂。史。而。切。殆。紹。之。夫。人。之。志。主。
植。切。者。富。貴。子。以。待。也。如。翁。者。不。圖。寸。報。不。惜。力。
敏。以。盡。忠。字。函。冥。中。為。受。于。大。八。海。一。後。所。以。
為。我。而。吾。濟。系。系。之。不。及。章。可。不。非。辱。矣。余。中。
昧。於。國。史。當。年。之。其人。陵。書。之。卷。初。於。

松公之好中於蒲生君滅至為大成。嗚呼其業
 於者嘆曰。余今所叙列。隱身以下。歷日。帝陵及
 外戚之墓祠。俱二百九十余。見此。皇統賜以
 御諱。歷年女位。一第日。分條整理。歷之。可觀。善
 為之。述形。賜。刑。以。子。食。圖。表。有。官。於。表。有。官。
 詞。康。有。官。考。證。存。在。易。簡。著。實。皆。賦。之。通。去。決。炸
 耳。食。之。可。窺。一。情。也。余。惟。流。牙。扁。者。卒。謂。為。之。本。領
 畫。於。上。周。記。後。東。所。圖。及。并。添。其。所。敘。之。區。以。核。未。意。
 大。以。上。年。身。自。日。山。波。之。欽。武。田。子。順。德。



陵墓一隅抄序

戊申春余觀花於芳野過上市村偶見一古謄本於
 店頭引而檢之乃具載帝陵頗備焉但不記著人
 姓名購歸雜之史籍他日閱之宿昔疑之末能質明
 者渙然冰釋其為喜何如歟干嗟山陵之類廢也
 久矣彼大和河內之諸地有其物而名或不正若我
 京郊其物既凶名亦隨凶悲哉繇是前賢往往覃思
 極力各就所見樹一家之私議彼松下見林廟陵記
 蒲生君滅山陵志等雖頗益後生務主閱博一從一
 違同異混淆不免葑菲榮采也顧茲瑣々冊子未足
 窺作者全力然而精鑿的實較諸前書大有徑庭余
 倍珍重以示之於老友水嶋永政々々亦奇之反覆

數四謂余曰今熟玩其辭意非淺者之所能辨其或
成於若宮水枝之手水枝者濃國郡上之一祝氏自
少慨山陵及式社之荒涼著書有數種嘗與同列
不合逃居京師終赴和沒於龍門土神之祠宜惜哉
天祿不長名亦不顯斯書必係其遺篋之物也耶余
深然之後屢誘永政拜聖蹟每揀之行囊苟有所
見輒加私註題曰陵墓一隅抄另作圖副之頃者俱
謀更校訂以傳之世賢者留意於茲一隅庶幾三隅
可以反矣歟時
嘉永甲寅春王月 平安後學津久井清影撰

槩例十言

一本編原據諸陵式其都趾及山陵現存者一一分
註地名要在昭明聖蹟不湮滅但都趾註文曰
同郡者略山陵所在之郡名也
延喜以降至近朝網羅紹運錄或雜載家乘之書
畿內志等苟涉陵事者未用之以爲附錄
曰今按者皆係余輩同社之私說曰詳于某考者
當時識者之定論也者不云々者厭其繁碎而然
首註勢從簡約若御詳寶等及崩薨皆代以印
別編又謚日本其彥等多不収録
凡崩於某宮葬於某陵或於仙院或於離宮不出
本都者今不必詳言但其崩行在殯葬亦於他土

者特載其地
 齊明帝以後書在位幾年者係於在位中之崩略
 記。幾年者皆讓位後之殂落也
 註法。一者法皇也至法諱不悉記
 女帝后妃皇女屬者施黑圈以別于他項
 歷代山陵者不拘存亡前後列叙舉之。后妃以下
 諸墓存者記焉不存者闕焉惟示其訛靈地使人
 便拜趨早良太子之八嶋廟檀林皇后之長明神
 班子女王之福王子社等乃此也
 抄中杜撰不自覺者極多博雅君子幸審其真偽
 見正便將喜而改之以上

本朝帝號歌

原每藤東涯所述後高垣龍溪補次今再
 改補南朝及文化帝已下以正順序云

神武綏靜安寧始	懿德孝昭孝安嗣
孝靈孝元開化後	崇神十代寶祚熾
垂仁景行及成務	仲哀神功攝應神
仁德履中反正崩	允恭天皇二十世
安康雄略與清寧	顯宗仁賢武烈逮
繼體安閑宣化帝	欽明繼之三十代
敏達用明崇峻皇	推古舒明皇極尊
孝德齊明天智帝	大友天武至四十
持統文武及元明	元正聖武又孝謙
廢帝稱德授光仁	桓武定興五十添
平城嵯峨淳和世	仁明文德清和傳
陽成光孝宇多後	醍醐天皇六十延

朱雀村上冷泉院
 三條後一後朱雀
 後三白河堀河帝
 後白河又二條院
 安德後鳥羽土御門
 後嵯峨後深草龜山
 伏見後伏後二條
 光明崇光後光嚴
 先是後醍醐後位
 後小松時歸一統
 後奈良正親町後陽成
 後光後西靈元皇
 桃園後櫻次後桃
 仁孝孝明真陵成

圓融花山一條迨
 後冷泉院七十朝
 鳥羽崇德近衛襲
 六條高倉數八十
 順德後堀四條院
 後宇多奕葉九十展
 花園後醍醐光嚴興
 後圓融帝一百義
 後村後龜稱南朝
 稱光後花後土後柏原
 後水尾明正百十孫
 東山中御櫻町帝
 光格百廿謚號復
 今上踐祚萬々歲

首註陵墓一隅抄五列

天照大神之孫
 天忍穗耳尊御子
 瓊杵尊
天降於天孫日向國高千穗
 今高千穗山是也皇居高千穗
 屋坐於宮址其陵一國阿夫
 郡加世田高千穗社之地

夜火々出見尊
皇居高千穗宮在位昔
 八十歲宮址赤松島山麓
 野神德院後廣野原

鷓鴣草不昔合尊
皇居同上期于西別宮

夜五瀬命

日向埃山陵

天津夜彦火瓊瓊杵尊在日向國
今高千穗山是也皇居高千穗
 屋坐於宮址其陵一國阿夫
 郡加世田高千穗社之地

日向高屋山陵

夜火火出見尊在日向國
今大隅國肝屬郡內之法
 鄉國見藏陵上在社山

日向吾平山陵

夜波瀲武鷓鴣草不昔合尊在日向國
今大隅國肝屬郡始長鄉上名村藏洞中鷓鴣草
 一說同所南一里中之藏頂上藏王權現是御陵

已上神代三陵於山城國葛野郡田邑

人皇才代諱若毛沼命

神武天皇
七十六年三月廿日崩年
百二十七

神八井耳命字爾

二代、神停名河耳

綏靖天皇
三十二年五月十日、八十四

三代、破城津夜玉手見
安寧天皇
三十八年十二月六日、五十七

陵南原

今其古址不知云
大森木嶋社之地歟

祭之其兆域東西

一町南北

山東北

按神代三陵各在陵及社山陵志
所謂洞村上御陵山可考

畝傍

原宮

古址高市郡畝火村御宇神武天皇在大

和国高市郡

山本村領田御宇即陵
其周匝之田御神武田

兆域東西一

町南北

二町守戶

五烟

桃

鳥田丘上陵

一說慈明寺者祠廟之址而真陵
在宣化陵桃花鳥坂之北云

葛城高丘宮

萬上郡

御宇綏靖天皇在大

和国高市郡

慈明寺村東綏靖塚
俗訛傳孫主膳家

兆域東西一町

南北一町守戶

五烟

畝傍

山西南御蔭

井上

陵西字日本紀
旧事紀元

厅鹽淳穴宮

萬下郡三倉堂村

御宇安寧天皇在大

和国高市郡

吉田村北其地
禰原在村東

兆域東西二

町南北

二町守戶

五烟

畝火

山南織沙溪上陵

輕曲峡宮

同郡輕村
方旧址存

御宇懿德天皇在大和

国高市郡

池尻村北字麻名山東谷九山之
上祠廟在畝火村之東北平林之中

兆域東西

一町南北

一町守戶

五烟

掖上

博夢山上陵

掖上池心宮

同郡池內御
所二村之間

御宇孝照天皇在

大和国葛上郡

三室村
山陵上天皇社

兆域東西六

町南北

六町守戶

五烟

玉手

丘上陵

室秋津鳥宮

同郡室村

御宇孝安天皇在大和

四代、大日本元祖
懿德天皇
二十四年九月八日、七十七

五代、親松彦香彥福
孝照天皇
八十三年八月五日、百十四

六代、孝安天皇
孝安天皇
百三十五年九月九日、百二十七

七代、大日本根子彦太瓊
孝靈天皇
七十六年二月八日、百十八

斤丘馬坂陵

葛上郡 在八幡宮 兆域東西六町南北

六町守戸五烟

黑田廬戸宮 城下郡官古黒田二村之間都之森 御宇孝靈天皇

八代、大日本根子彦太瓊
孝元天皇
五十七年九月、百十六

劔池嶋上陵

輕境原宮 同郡輕村大道西字佐加波波羅 御宇孝元天皇在大霜

國高市郡 石川村東 兆域東西二町南北

九代、大日本根子彦太瓊
開化天皇
六十一年四月九日、百十五

春日率川坂上陵

春日率川宮 奈良林小邊町南子守町率川社之地 御宇開化天皇

十代、御間城入彦五十瓊殖
崇神天皇
六十八年七月廿日、百十九

山邊道上陵

在大和國添上郡 同所漢國社西念佛寺境内 兆域東西五段南北五段以在京戸十烟每年差充令守

磯城瑞籬宮 城上郡三輪村東南御縣神社之西 御宇崇神天皇

在大和國城上郡 柳本東別所村字仁贊財蓋御陵之轉語字景行陵南北並 兆域東西二町南北二町守戸一烟

十一代、活目入彦五十瓊殖
垂仁天皇
九十九年七月三日、百四十一

菅原伏見東陵

向珠城宮 城上郡穴師村西字長者屋鋪 御宇垂仁天皇

在大和國添下郡 齋音寺村字蓬來山 兆域東西二町南北二町陵戸二烟守戸三烟

五十瓊敷入彦命 後出

十一代 大足彦忍城代別
景行天皇
六十一年七月七日 出册于
志賀高穴德宮、百四十三

日本武尊 号小碓 後出

十三代 雅足彦
成務天皇
六十一年六月十七日、百八

十四代 足仲彦
仲哀天皇
九年二月六日册于此奈
檀宮、五十二
皇居即今長府二之宮在
佐吉明神之地
彌壽之聖蹟同城西西北在
大雲山日輪寺山中寺者
世為洞春公所建也

山邊道上陵 日本紀成務紀
旧事紀与式全

纏向日代宮 同郡穴
師村北 御宇景行天皇在大

和國城上郡 法谷村東南字向山
子榮神陵相望 兆域東西二町

南北二町陵戸一烟

狹城盾列池後陵

志賀高穴德宮 近江國志賀郡
北太村即皇居 御宇成務天皇

在大和國添下郡 超界寺郷之内
山陵村字石家 兆域東西二

町南北三町守戸五烟

惠我長野西陵

穴門豐浦宮 長門國豐
浦郡府中 御宇仲哀天皇在河

內國志紀郡 今丹南郡岡村管内
字美佐其佐伊 兆域東西二町

南北二町陵戸一烟守戸四烟 仲哀天皇及
運錄作中

狹城盾列池上陵

磐余稚櫻宮 十市郡
池内村 御宇神功皇后在大

和國添下郡 山陵村成務陵西北
五町許字五社神 兆域東西二町

南北二町守戸五烟

惠我藻伏崗陵

輕嶋明宮 諸本誤作藻伏山岡古本及古事紀作藻伏崗案崗字誤
為二字也古事紀可從日本紀旧事紀共不載山陵
輕嶋明舊事記作輕嶋明
大和國三瀬大輕之地 御宇應神天

皇在河內國志紀郡 香田八幡宮與
院字長野山 兆域東西

五町南北五町陵戸二烟守戸三烟

百舌鳥耳原中陵

難波高津宮 摂津國東成郡大坂安國
寺坂北在小祠地 御宇仁德天

皇在和泉國大鳥郡 軸之松村
字大仙陵 兆域東西八

町南北八町陵戸五烟

神功皇后 神功皇后
仲哀后撰政六十九年
四月十七日、百

十六代 大和和氣又香由別
應神天皇
四十一年二月十五日、百十一

十七代 大鷲鷄
仁德天皇
八十七年正月十二日、百十
百二十三
菟道稚良子 後出
推淳毛二派皇子
太良子
彦主人王

十八代 大兄去未德別
履中天皇
六年三月十五日、七十七

市邊押羽皇子
立字附錄

十九代 壤瑞齒別
及正天皇
六年正月廿二日、六十九
五年十月廿二日、河內國
丹南郡北黑山村林仁皇帝
陵所此市邊茶之地

二十代 雄朝津間稚子宿禰
允恭天皇
四十五年正月十四日、八十

百舌耳原南陵

磐余雅樓宮前御宇履中天皇在和泉

國大鳥郡上石津村俗
熱摺鋒山兆域東西五町南北

五町陵戸五烟

百舌耳原北陵

丹南柴籬宮河內國丹北郡松原庄
植田村廣場神祠之地御宇反正天

皇在和泉國大鳥郡中筋村字
田出井兆域東西五

町南北五町陵戸五烟

惠我長野北陵

遠飛鳥宮大和國高市郡
飛鳥村御宇允恭天皇在河

內國志紀郡國府村
字市野山兆域東西三町南北

二町陵戸一烟守戸四烟

二十代 允德
安康天皇
三年八月九日、五十六

二十代 大泊瀬初武
雄略天皇
廿三年八月七日、六十一
或曰百六十四

二十代 白髮
清寧天皇
五年正月十六日、四十一

飯豐皇女 後出

菅原伏見西陵

石上允穗宮山更郡
田村御宇安康天皇在大

和國添下郡宝來村西城山
之內字保天堂兆域東西二町南

北三町守戸三烟續日本紀類聚國史共云和
銅八年四月元守戸肆烟

丹北高鷲原陵

泊瀬朝倉宮大和國城上郡黑
崎岩坂二村之間御宇雄略天皇

在河內國丹北郡今丹北郡鳴
泉村字九山兆域東西三

町南北三町陵戸四烟

河內坂門原陵

磐余甕栗宮大和國十市郡
池內御厨子村御宇清寧天皇在

河內國古市郡西浦村字
白髮山兆域東西二町南

北二町陵戸四烟

子四代、應計又未目稚子
顯宗天皇
三年四月廿日、三十八

傍丘、磐杯、丘、南陵

近飛鳥八鈞宮

高市郡八鈞村

御宇顯宗天皇在

大和國

諸本訛作和泉國今改之

葛下郡

池田村字二見山 兆域東西

二町南北三町陵戸一畑守戸三畑

埴生阪本陵

石上廣高宮

宮字脫今辨之大和國山辺郡嘉幡村

御宇仁賢天皇

在河內國丹比郡

今丹南郡野上村東坂本字社計山同郡野中村屬地

兆域

東西二町南北二町守戸五畑

傍丘、磐杯、丘、北陵

泊瀨列城宮

城上郡長谷出雲村

御宇武烈天皇在大

和國葛下郡

築山村

兆域東西二町南北

三町守戸五畑

顯宗兄
仁賢天皇
十年八月八日、五十

二十六代、小泊瀨雅鸕鷀
武烈天皇
八年三月八日、五十七

手白香皇女
橘仲皇女宣化后
舍罪千身狹挑花鳥坂上陵
春日山田皇女
後出

應神五世孫彥主人王子
二十七代、男大迹
繼體天皇
二十五年二月七日、八十二

即位山背新築宮五年
定都今尚城、十二年、
全華國、二十年、大和
磐余、

二十八代、勾大兄
安閑天皇
二年三月七日、七十
後以皇后春日山田皇女及
天皇孫神前皇女舍罪是
陵

二十九代、捨隈高田
宣化天皇
四年二月十日、七十二

石姬皇女
後出

三寫藍野陵

或云從近江至若狹路傍大陵在是
太良子彥主人王子之墓也乎

磐余玉穗宮

大和國十市郡今不知

御宇繼體天皇在攝

津國島上郡

今嶋下郡太田村字茶臼山

兆域東西三町南

北三町守戸五畑

古市高屋丘陵

勾金橋宮

大和國高市郡曲川村

御宇安閑天皇在河

內國古市郡

古市村

兆域東西一町南北

一町五段陵戸一畑守戸二畑

身狹桃花鳥坂上陵

檜前廬入野宮

同郡檜前村

御宇宣化天皇在

大和國高市郡

鳥屋村之內船附村

兆域東西二

町南北二町守戸二畑

三十一代 欽明天皇

三十一代 欽明天皇
三十二年四月十五日、六十三
五月癸酉、河内古市、今輕基
之地、遷葬、推古二十二年、改葬皇
太夫人、聖德太子、於檜隈大陵、弟
一按、按、我、我、大臣、女、生、用、明、帝、

三十二代 敏達天皇

三十二代 敏達天皇
十四年八月十五日、四十八
初葬于廣瀨郡二基金山、後
移其地、皇后磯長陵

三十三代 用明天皇

三十三代 用明天皇
二年四月九日、六十九
初葬于盤余池上、改葬于
大伴皇女、後出
櫻井皇子
吉備姬皇女、全
穴德部皇女、用明皇女、
石前皇女、後出
舍人皇女、全

檜隈坂合陵

檜隈坂合陵
磯城嶋、金刺宮 城上郡金屋村
西南初瀬川南 御宇欽明天皇
在大和國高市郡 平田村
字、猿山 兆域東西四町
南北四町、陵戶五烟

河内磯長中尾陵

河内磯長中尾陵
譯語田宮 大和國十市郡
太田村 御宇敏達天皇在河
内國石河郡 太子村葉室村
之間、西、山、字、美、山 兆域東西三町南
北三町、守戶五烟

河内磯長原陵

河内磯長原陵
磐余池、辺列槻宮 大和國十市郡
安部長門村 御宇用明天
皇在河内國石河郡 春日村平林之
中、字、園、明、土 兆域東西
二町、南北二町、守戶三烟

厩戸太子

厩戸太子 其聖德
山背大兄王、全

三十三代 崇峻天皇

三十三代 崇峻天皇
五年十月三日、七十三
崇峻生、顯、神、十四年、推古生、欽、明、七年、
其同、三十七年、崇峻、以、推古之、兄、又、即位、預
之、崇、帝、至、國、崇、推古、揭、崇、峻、之、高
者、不知、何、故、世人、無、多、之、類

推古天皇

推古天皇
三十四代 敏達后、額田部
推古天皇
三十五年三月七日、七十五
遺體、推古、五、歲、不、食、百、姓、大、亂、其、真
朕、與、後、以、分、身、等、使、立、等、于、竹、田、皇、子
之、墓

竹田皇子

竹田皇子 被推古
押坂彦人大兄皇子、後出

三十五代 舒明天皇

三十五代 舒明天皇
三十五年十月九日、四十九
初葬于滑谷岡

三十一代 敏達天皇

三十一代 敏達天皇
初葬于廣瀨郡二基金山、後
移其地、皇后磯長陵

倉梯岡陵

倉梯岡陵
倉梯宮 古址不詳或云同
郡下居村之辺 崇峻天皇在大和國
十市郡 倉梯村、今不詳
或云多武峯東口 無陵地、并、陵、戶

磯長山田陵

磯長山田陵
小治田宮 大和國高市郡
豐浦村 御宇推古天皇在河
内國石河郡 南山田村
字、高家 兆域東西二町南北
二町、陵戶一烟、守戶四烟

押坂内陵

押坂内陵
高市崗本宮 高市郡岡本
又百濟村 御宇舒明天皇在
大和國城上郡 忍坂村、字
壇、山 兆域東西九町南
北六町、陵戶三烟

按下文云磯長原墓在敏達天皇陵内古事紀敏達天皇陵在河
内科長又云用明天皇陵後近科長中陵以未視之似頗可疑者

三十七代、輕
孝德天皇 在位十年
白鳳五年十月十日、五十九

三十八代、皇極、重祚
齊明天皇 在位十年
白鳳十二年七月廿四日崩于
筑紫朝倉縣廣庭宮、三十八
殞于飛鳥川原、六年二月、合葬
皇太后間人女壬午、小市岡上陵是
以皇孫本皇女葬於陵前墓

三十九代、高城
天智天皇 在位十年
白鳳廿二年十二月廿日、五十八
同十、殞于新宮

大坂磯長陵

難波長柄豐碕宮 棋津國西成郡木庄村 御宇孝德天

皇在河內國石河郡 山田村大道竹內越北方字上之山 兆域東

西五町南北五町守戶三烟

越智崗上陵

飛鳥河原宮 同郡飛鳥二村之間 御宇皇極天皇在

大和國高市郡 鳥屋村越智村東在板陵一丘陪家二俗孫家穴又石冢世以家第為陵石推墓蓋故曰石長持是之所疑是間人女壬午太田皇女墓而

兆域東西五町南北五町陵戶五烟

山科陵

近江國大津宮 滋賀郡錦織村字御所跡清泉在 御宇天智天皇

在山城國宇治郡 山科鄉御陵村字御南野中在陵前小科 兆域東西

十四町南北十四町陵戶六烟

天
共鳥元年九月九日、六十五

間人皇女 孝德后 後出

正統二十代
大友天皇 出許附錄一

四十一代、武后、荒野
持統天皇 在位十二年
大和元年十二月廿二日、五十八
同三年十二月火葬於飛鳥岡
卒于八咫之知也

草壁皇子
朱鳥四年四月、二十二
追号高天原天皇

舍人親王 出別錄
天平七年十一月、五
追号宗廟宣德天皇

檜隈大内陵

飛鳥淨御原宮 同郡上居村又作淨御 御宇天武天皇

在大和國高市郡 五條野村字九山 兆域東西五町

南北四町陵戶五烟

同大内陵

藤原宮 高市郡高殿村 御宇持統天皇 合葬檜前

大内陵 陵戶更不重元

真弓丘陵

岡宮 同郡岡寺觀音南嶋庄村 御宇天皇在大和國高市

郡 越村茂史万俗孫御前家一說真陵在真弓村西字王家今屬森村 兆域東西二町南

北二町陵戶六烟

三代 天武孫 阿瑠
文武天皇 在御宇
慶雲四年六月五日 二十五
大葬於飛鳥岡

四十二代 天智天皇
元明天皇 七月 七年
養老五年十二月七日 六十一
大葬於倭保山藤原寺

四十四代 文武天皇 飯高
元正天皇 九月 十九
天平七年四月廿一日 二十九
大葬於倭保山陵
天平勝至二年十月更造
陵于奈保山以葬天下未
報葬京

檜前 安占岡上陵

續日本紀作安占 慶雲
天平勝紹建錄等作安占

藤原宮 御宇 文武天皇在大和國高
市郡 野口村字 兆域東西三町 南北三
町 陵戸五烟

奈保山 東陵 續日本紀作推山

平城宮 今奈良町西 御宇 元明天皇在大和
國添上郡 奈良坂村西土人亦養老年所是也 兆域東
西三町 南北五町 守戸五烟

奈保山 西陵

平城宮 前註以 御宇 淨足姬天皇在大和
國添上郡 養老年春之西 兆域東西三町 南北
五町 守戸四烟

山陵志以六奈保山小奈保之古陵
又謂之六奈保山

大和郡 倭保山

四十五代 元正天皇 二十五
聖武天皇 八月 五月 二十六
法興勝滿

淡路公不比等女孝謙
聖武皇后 藤原安宿姬
法号光明子
天平至字四年六月朔 六十
葬御如天皇太后 藤原氏故事

佐保山 西陵 平郡北山諸陵皆就山築焉若論陵制 聖武者稱擬天武
之大內立先仁者亦似天智之山科野其方在焉

平城朝 大皇太后 藤原氏在大和國添
上郡 肩間寺西北大皇后之原 兆域東西十二町 南
北十二町 守戸五烟

佐保山 南陵

平城宮 御宇 勝宝感神 聖武天皇在大
和國添上郡 奈良法蓮村 兆域東四段 西七
町 南北七町 守戸五烟

佐保山 東陵

平城朝 皇太后 藤原氏在大和國添上
郡 肩間寺東北古家老松七株在 兆域東三町 西四段
南北七町 守戸五烟

四十七代 天武孫、大炊
○天武天皇 元年十月廿三日崩
于神護元年十月廿三日崩
于配所三十二寶龜三年改葬

四十六代 阿倍
孝謙天皇 十年

四十八代 重祚
○新德天皇 五年
于神護元年八月廿四日崩
于寶龜三年八月廿四日崩
于養老三年八月廿四日崩
于養老三年八月廿四日崩
于養老三年八月廿四日崩

井上内親王 後出

大子光仁父
○聖德太子 八月廿九日崩
于推古天皇元年八月廿九日崩
于推古天皇元年八月廿九日崩
于推古天皇元年八月廿九日崩

大政大臣諸人公女光仁母
○聖德太子 八月廿九日崩
于推古天皇元年八月廿九日崩
于推古天皇元年八月廿九日崩
于推古天皇元年八月廿九日崩

淡路陵

廢帝在淡路國三原郡加集中村天王森陵上在社兆域東
西六町南北六町守戸一烟

高野陵

平城宮御宇天皇在大和國添下郡按西大寺
東北古墳是此陵云成務
陵坤方一丘稱高冢是故
兆域東西五町南北二

町守戸五烟

田原西陵

春日宮同郡白宅寺村御宇天皇在大和國添
上郡底野苑東二里許裕日王墓其地兆域東西九町
南北九町守戸五烟

吉隱陵

田原東陵

皇太后紀氏在大和國城上郡吉隱堂森二村
兆域東西四町南北四町守戸五烟

平城宮

御宇天宗高紹天皇在大和國
添上郡田原鄉日笠村兆域東西八町南北九

町守戸五烟

宇智陵

皇后井上内親王在大和國宇智郡御山
兆域東西十町南北七町守戸一烟

大枝陵

大皇太后高野氏在山城國乙訓郡老坂
藏堂西一町許路傍兆域東一町一段西九段南

四十九代 白登
○光仁天皇 元年十一月廿三日崩
于天應元年十一月廿三日崩
于天應元年十一月廿三日崩
于天應元年十一月廿三日崩

孝謙異母妹太子他戶母
○光仁皇后井上内親王
寶龜三年上座事廢后位同全
貞觀大和守智郡没官之定六年
四月廿五日母同日卒後改葬
后地御堂守家延曆十九
年詔葬后位於山陵

贈大政大臣乙姫女拒武早良母
○光仁皇太后高野御堂
延曆八年十二月朔明神皇正月
崩于皇太后宮皇天守知日之
子孫守

五十代、山部
桓武天皇 在位二十四年
延暦五年三月十七日、七十
大同元年十月十日、改奉諡号
日本根子皇統孫照天天皇

内大臣良繼女 平城母
桓武皇后藤原乙女 崩
延暦九年閏三月朔二日、八
京畿七道平服平東、同日天
高藤宇照姫尊葬於長岡山
陵、守為白皇太后、長岡陵家
葬高島陵

光仁太子桓武同母弟
早良太子
延暦七年、廢後深路園於帝
費同十七年、追尊宗廟天皇其
葬於山陵、古平院、葬於大和國

柏原陵 二町北三町守戸五烟

平安宮 今之京原、變宕葛野二郡之間、實為萬代不易之地 御宇桓武天皇在山城國

紀伊郡 伏見山松原中、今不知近半谷、於種宗者柏原山陵考、辨融諸說、尤詳或云江州坂本、有於此帝廟者、蓋豐公築城之時、命

北六町加丑寅角二岑一谷守戸五烟

高島陵 皇太后藤原氏在山城國乙訓郡 向日町西

北六町守戸五烟

北六町守戸五烟

八嶋陵 崇道天皇在大和國漆上郡 八嶋村廟社也 陵今失所在 兆域東西

贈太政大臣百川公女
平城妃藤原帶子
帝在儲宮、納為妃、延暦十二
年、崩、葬於木蓮子院、後之
追贈皇后

百川共淳和母
桓武妃藤原妹子
延暦七年五月、三十
追贈白皇太后

桓武女平城同母妹
淳和妃高志內親王
大同四年五月二十一日、追尊
崇事贈一品、後改葬於山陵

河上陵 五町南北四町守戸二烟

贈皇后藤原氏在大和國漆下郡 砂村、坤三

兆域東西四町南北四町守戸

宇波

贈皇太后藤原氏在山城國乙訓郡 自櫻木原

兆域東西四町南一町北三

町守戸五烟

石作陵

贈皇后高志內親王在山城國乙訓郡

兆域東西三町南二町北六町守

贈大政大臣清友女仁明母

嵯峨皇后橘嘉智子
世俗稱藤林皇后
嘉祥三年五月六十五

嵯峨陵
戶五烟 刺本作南葛町京
貞享二本作赤町

大皇太后橘氏在山城國葛野郡 深谷山三
愛宕山
之鳥居西三町許水尾路
南今不審其所
兆域東西六町南二町北
五町守戶三烟不入頒幣之例
一說小倉山二尊院大門前長明神祠
所祭種林后塔髮也

楊梅陵

平安宮 前註以
下推之 御宇日本根子推國高彥
尊天皇在大和國添上郡 超昇寺鄉之內常福
寺村宇日稱智山 兆
域東西二町南北四町守戶五烟

深草陵

平安宮御宇二明天皇在山城國紀伊

五十一代、安殿
平城天皇 四年
天長元年七月七日五十一
崩於平城宮 今奈良町之西
不遺寺址
嵯峨天皇 出年尚早
淳和天皇 全
伊豫親王 後出

右大臣三守女
女御藤原貞子
貞觀六年榮道遺詔辨
華於深草山陵兆域今其所
不詳或云元町南字西車家

五十五代、道康
文德天皇 在位八年
天安二年八月廿七日三十一

五十六代
清和天皇 出御後三

五十七代
成德院

貞觀十二年九月

田邑陵

郡 嘉祥寺今廢為瓦造屋瓦町南
稱車家車坂之地陵字別在考 兆域東西一町五段
南七段北二町守戶五烟

三代實錄貞觀三年六月十七日庚申詔定仁明天皇深草山陵四履東西
一町五段南限純子內親王家地北限孝八年十月廿二日癸巳勅改定深
草山陵四至東至大墓南至純子內親王家北垣西至貞觀寺東垣北至谷

平安宮御宇文德天皇在山城國葛野

郡 中野村北東御廟山上字茶臼
山此地旧号真原岡乎 兆域東西四町南北

四町守戶五烟

後山科陵

太皇太后藤原氏在山城國宇治郡 音
村地
假陵戶五烟

大政大臣藤原光孝母
明子藤原澤子
永和六年辛丑追尊為皇后

中尾陵

贈皇太后藤原氏在山城國愛宕郡鳥部鄉今小松谷東置觀音寺上方陵戶五畑山四町五段四至東限谷南限田西限隍北限

後田邑陵

光孝天皇在山城國葛野郡田邑鄉立屋里小松原今仁和寺御門跡西福王子村領島中一封土古文合與陵也山州名跡志以下近時異說皆不足信用矣陵戶四畑四至西限芸原岳岑南限大道東限清水寺東北限大岑

野陵

贈皇太后藤原氏在山城國宇治郡小

五十八代、時康

光孝天皇

在位三十一年
仁和三十八年八月廿六日、五十八

五十代

宇多院

以下詳于附錄

大政大臣藤原賴母
藤原胤子
在位八年二月辛丑等道國
足弓親書法華經焉
於勸修寺

大政大臣良房女清和母
入德后藤原明子
於後殿后
昌泰三年五月、七十二

白河陵

大皇太后藤原氏在山城國愛宕郡粟田鄉今田中村北蘇大后委俗陵戶三畑四至東限勝隆寺東谷南限自御在所南去十一丈西限贈正一位源氏墓北限白河

野鄉勸修寺村西山陵戶五畑四至東限百姓口分并勸修院山南限小栗栖寺山并道西限櫃尾山岑北限松尾山尾并百姓口分京本作櫃尾山良享本作櫃尾寺則本作櫃尾山未知孰是
按今勸修寺道中之茶屋西岡上在祈禱神松老木主人奈馬或云是山陵也北松尾山者松影而南小栗栖寺山者同村西山上尚破石在矣西邊即柏原今之御草山境相接山城名勝志所謂大谷口山者南原京山也

增本大臣長良女陽成母

後深草陵

注月和自后藤原高子

中宮藤原氏在山城國紀伊郡深草鄉

蘇二條后有故廢復本位
延喜十年三月六十九

今真宗院後立開山
僧圓空廟塔之地子
大墓西限極樂寺北限佐能谷

景行第三皇子仲哀父
小雄尊又名日本武尊
三十六年薨于伊勢國三

能東野墓

日本武尊在伊勢國鈴鹿郡
庄野馱東白鳥塚或云從筑野至
山中間水原村在武備宮是墓

廢中孫女仁賢顯宗姊
飯豐天皇又号豐皇女
歷代不在位九箇月
甲子年十月崩四十五

埴口墓

飯豐皇女在大和國葛下郡
今市村或為顯宗帝陵三原山
八幡祠記云應永三年陵壞奉
勅發持寫于此三歲
者美左々裝也

仁賢女
安閑后山田姬
又号赤見皇女

古市高屋墓

春日山田皇女在河内國古市郡
古市村安
開陵東前

仁賢女
安閑后山田姬
又号赤見皇女

古市高屋墓

春日山田皇女在河内國古市郡
古市村安
開陵東前

仁賢女
安閑后山田姬
又号赤見皇女

古市高屋墓

春日山田皇女在河内國古市郡
古市村安
開陵東前

仁賢女
安閑后山田姬
又号赤見皇女

古市高屋墓

春日山田皇女在河内國古市郡
古市村安
開陵東前

仁賢女
安閑后山田姬
又号赤見皇女

古市高屋墓

春日山田皇女在河内國古市郡
古市村安
開陵東前

仁賢女
安閑后山田姬
又号赤見皇女

古市高屋墓

春日山田皇女在河内國古市郡
古市村安
開陵東前

仁賢女
安閑后山田姬
又号赤見皇女

古市高屋墓

春日山田皇女在河内國古市郡
古市村安
開陵東前

仁賢女
安閑后山田姬
又号赤見皇女

古市高屋墓

春日山田皇女在河内國古市郡
古市村安
開陵東前

仁賢女
安閑后山田姬
又号赤見皇女

古市高屋墓

春日山田皇女在河内國古市郡
古市村安
開陵東前

仁賢女
安閑后山田姬
又号赤見皇女

古市高屋墓

春日山田皇女在河内國古市郡
古市村安
開陵東前

仁賢女
安閑后山田姬
又号赤見皇女

古市高屋墓

春日山田皇女在河内國古市郡
古市村安
開陵東前

仁賢女
安閑后山田姬
又号赤見皇女

古市高屋墓

春日山田皇女在河内國古市郡
古市村安
開陵東前

仁賢女
安閑后山田姬
又号赤見皇女

古市高屋墓

春日山田皇女在河内國古市郡
古市村安
開陵東前

仁賢女
安閑后山田姬
又号赤見皇女

古市高屋墓

春日山田皇女在河内國古市郡
古市村安
開陵東前

仁賢女
安閑后山田姬
又号赤見皇女

古市高屋墓

春日山田皇女在河内國古市郡
古市村安
開陵東前

仁賢女
安閑后山田姬
又号赤見皇女

古市高屋墓

春日山田皇女在河内國古市郡
古市村安
開陵東前

仁賢女
安閑后山田姬
又号赤見皇女

古市高屋墓

春日山田皇女在河内國古市郡
古市村安
開陵東前

仁賢女
安閑后山田姬
又号赤見皇女

古市高屋墓

春日山田皇女在河内國古市郡
古市村安
開陵東前

仁賢女
安閑后山田姬
又号赤見皇女

古市高屋墓

春日山田皇女在河内國古市郡
古市村安
開陵東前

仁賢女
安閑后山田姬
又号赤見皇女

古市高屋墓

春日山田皇女在河内國古市郡
古市村安
開陵東前

仁賢女
安閑后山田姬
又号赤見皇女

古市高屋墓

春日山田皇女在河内國古市郡
古市村安
開陵東前

仁賢女
安閑后山田姬
又号赤見皇女

古市高屋墓

春日山田皇女在河内國古市郡
古市村安
開陵東前

仁賢女
安閑后山田姬
又号赤見皇女

古市高屋墓

春日山田皇女在河内國古市郡
古市村安
開陵東前

增本大臣長良女陽成母

後深草陵

注月和自后藤原高子

中宮藤原氏在山城國紀伊郡深草鄉

蘇二條后有故廢復本位
延喜十年三月六十九

今真宗院後立開山
僧圓空廟塔之地子
大墓西限極樂寺北限佐能谷

景行第三皇子仲哀父
小雄尊又名日本武尊
三十六年薨于伊勢國三

能東野墓

日本武尊在伊勢國鈴鹿郡
庄野馱東白鳥塚或云從筑野至
山中間水原村在武備宮是墓

廢中孫女仁賢顯宗姊
飯豐天皇又号豐皇女
歷代不在位九箇月
甲子年十月崩四十五

埴口墓

飯豐皇女在大和國葛下郡
今市村或為顯宗帝陵三原山
八幡祠記云應永三年陵壞奉
勅發持寫于此三歲
者美左々裝也

仁賢女
安閑后山田姬
又号赤見皇女

古市高屋墓

春日山田皇女在河内國古市郡
古市村安
開陵東前

仁賢女
安閑后山田姬
又号赤見皇女

古市高屋墓

春日山田皇女在河内國古市郡
古市村安
開陵東前

仁賢女
安閑后山田姬
又号赤見皇女

古市高屋墓

春日山田皇女在河内國古市郡
古市村安
開陵東前

仁賢女
安閑后山田姬
又号赤見皇女

古市高屋墓

春日山田皇女在河内國古市郡
古市村安
開陵東前

仁賢女
安閑后山田姬
又号赤見皇女

古市高屋墓

春日山田皇女在河内國古市郡
古市村安
開陵東前

仁賢女
安閑后山田姬
又号赤見皇女

古市高屋墓

春日山田皇女在河内國古市郡
古市村安
開陵東前

仁賢女
安閑后山田姬
又号赤見皇女

古市高屋墓

春日山田皇女在河内國古市郡
古市村安
開陵東前

仁賢女
安閑后山田姬
又号赤見皇女

古市高屋墓

春日山田皇女在河内國古市郡
古市村安
開陵東前

仁賢女
安閑后山田姬
又号赤見皇女

古市高屋墓

春日山田皇女在河内國古市郡
古市村安
開陵東前

仁賢女
安閑后山田姬
又号赤見皇女

古市高屋墓

春日山田皇女在河内國古市郡
古市村安
開陵東前

仁賢女
安閑后山田姬
又号赤見皇女

古市高屋墓

春日山田皇女在河内國古市郡
古市村安
開陵東前

仁賢女
安閑后山田姬
又号赤見皇女

古市高屋墓

春日山田皇女在河内國古市郡
古市村安
開陵東前

仁賢女
安閑后山田姬
又号赤見皇女

古市高屋墓

春日山田皇女在河内國古市郡
古市村安
開陵東前

仁賢女
安閑后山田姬
又号赤見皇女

古市高屋墓

春日山田皇女在河内國古市郡
古市村安
開陵東前

仁賢女
安閑后山田姬
又号赤見皇女

古市高屋墓

春日山田皇女在河内國古市郡
古市村安
開陵東前

仁賢女
安閑后山田姬
又号赤見皇女

古市高屋墓

春日山田皇女在河内國古市郡
古市村安
開陵東前

仁賢女
安閑后山田姬
又号赤見皇女

古市高屋墓

春日山田皇女在河内國古市郡
古市村安
開陵東前

仁賢女
安閑后山田姬
又号赤見皇女

古市高屋墓

春日山田皇女在河内國古市郡
古市村安
開陵東前

仁賢女
安閑后山田姬
又号赤見皇女

古市高屋墓

春日山田皇女在河内國古市郡
古市村安
開陵東前

仁賢女
安閑后山田姬
又号赤見皇女

古市高屋墓

春日山田皇女在河内國古市郡
古市村安
開陵東前

仁賢女
安閑后山田姬
又号赤見皇女

古市高屋墓

春日山田皇女在河内國古市郡
古市村安
開陵東前

仁賢女
安閑后山田姬
又号赤見皇女

古市高屋墓

春日山田皇女在河内國古市郡
古市村安
開陵東前

仁賢女
安閑后山田姬
又号赤見皇女

古市高屋墓

春日山田皇女在河内國古市郡
古市村安
開陵東前

息長皇子王女押坂彦人母
敏達后廣姬
四年十一月

息長墓
陵内守戸二烟

敏達子舒明弟王女
押坂彦人大兄皇子

成相墓

舒明天皇之祖母名日廣姬在江國
坂田郡大原庄村井田
姓字皇后家兆域東西一町南北一
町守戸三烟

同帝女舒明母彦人皇子子異
糠手姬更名田村皇女

押坂墓

押坂彦人大兄皇子在大和國廣瀨郡
平尾村新王子
家隣是相村
守戸五烟

田村皇女在大和國城上郡舒明天皇
陵内忍坂村字檀々山西南二
町許天神社後古墳字無守戸

五十瓊敷入彦命

守度墓

五十瓊敷入彦命在和泉國日根郡自然
田村
東宇度川上玉田山
土人建小祠于墓上
兆域東西三町南北三町守
戸二烟

應神子仁德才
菟道雅郎皇子

守治墓

菟道雅郎皇子在山城國守治郡朝日
山兆
域東西十二町南北十二町守戸三烟

欽明女
大伴皇女

押坂内墓

大伴皇女在大和國城上郡押坂陵域
内忍坂村檀々山東北
一半町許字家穴是字無守戸

敏達孫皇極孝德女
第淳皇子

厅岡葦田墓

第淳皇子在大和國葛下郡平野村字清岡山頂
世俗日頭守陵之地

欽明孫右同帝母
茅渟妃吉備姬王

北城東西五町南北五町無守戶

用明第二子
○厩戶自王子
推古廿九年二月廿二日

檜隈墓
吉備姬王在大和國高市郡檜隈陵域
內無守戶

●鎌足夫人鏡女王

磯長墓
橘豐日天皇之皇太子云聖德在河內
國石河郡敷福寺新兆域東西三町南北二
町守戶三烟

天武帝子 草壁皇孫
立為太子
○高市自王子
一品大政大臣淨廣
持統十年七月四十二

押坂墓
鏡女王在大和國城上郡押坂陵域內
東南忍坂村檀々山東南無守戶
三立岡墓

葛城龍衣津彦女 履中女正母
仁德后磐若之媛命
二十五年六月崩于高城宮
二十七年去月葬于羅山

平城坂上墓
高市皇子在大和國廣瀨郡大垣內村兆域
東西六町南北四町無守戶

上総守當麻真人女廢帝母
舍人妃正三位夫人山背

淡路墓
磐足姬命在大和國漆上郡超具寺御常福寺村
兆域東西一町南北一町無守戶令指
列池上陵戶兼守

桓武外祖父
○贈正位高野朝臣乙繼
本性和氏出百濟武寧王子
純元太子室中改姓為高
野

牧野墓
當麻氏在淡路國三原郡廢帝陵天玉森七八町南
兆域東西二町南北二町守戶正丁五
人
太皇太后之先和氏在大和國廣瀨郡

同帝外祖母大枝朝臣眞妹
乙結夫人贈正一位
木姓土師宿野又不知

宇合才字平城嵯峨外祖父
○内大臣藤原良繼公
神護八年五月六十二

●良繼夫人

大垣内村西北十町
今移野家
戸一烟
兆域東西三町南北五町守

大野墓

太皇太后之先大枝氏在大和國平群
郡高安村土人稱御墓後樹均土
殘所繞高四尺周十八步計兆域東西六町南北
四町守戸一烟

阿陀墓

贈太政大臣藤原朝臣良繼日本根子
推國彦尊天皇外祖父在大和國守智
郡南阿陀村
赤大家山兆域東西十五町南北十五町
守戸一烟諸本服不
字今補之

村國墓

用明孫聖德子
○山背大兄王
皇柱三年癸卯冬十月與子集
妃安遷入班鳩寺俱自經薨

用明庶妹為后 履戶未目
自字子等母
●允德部間人皇女
一說天智妹間人皇女
初葬之地不可考

●山背大兄王地

平群北岡墓

贈正一位安部命婦同天皇外祖母在
大和國添下郡在所不詳或云
新木村丹山家兆域東西四町
南北五町守戸一烟

龜田清水墓

山背大兄王在大和國平群郡法隆寺墓上有
寺曰法積寺兆域東西三町南北二町墓戸二烟

龜田菟部墓

間人女王在大和國平群郡龜田村南小吉田
村清水山吉田寺
八幡祠後
荒墳存兆域東西三町南北三町墓戸二烟
石前女王在大和國平群郡龜田村北俗
呼御廟山兆
域東西二町南北二町墓戸二烟

○内大臣大藏冠總豆公

天智八年十月十六日薨于淡海
之第五十二城州山科陶原地而
火葬經齊於攝州安原山九年
開九月六日改葬于和州金橋山

多武峯墓

右三墓不入頒幣之例

贈太政大臣正一位淡海公藤原朝臣

在大和國十市郡淡山權現即墓元享釋書云僧
定慧改葬於此建祠廟於墓上是也兆

域東西十二町南北十二町無守戶

不此等男
○左大臣藤原武智曆公

後阿阨墓

贈太政大臣正一位藤原朝臣武智麻

呂在大和國宇知郡小嶋村榮
山寺之北兆域東西十

五町南北十五町守戶一烟

字合才八男
○右大臣藤原百川公

相樂墓

贈太政大臣正一位藤原朝臣百川淳

和太上天皇外祖父在山城國相樂郡

●百川夫人

後相樂墓

吐師村今郡長家
墓畔園家三存
兆域東西三町南北二町守

戶一烟

贈正一位藤原氏同天皇外祖母在山

城國相樂郡太政大臣墓內前同無守戶

拒武第四子
○三品中務卿伊豫親王

巨幡墓

贈一品伊豫親王在山城國宇治郡六地
藏村

大善寺上方字金家
土俗抄置家
兆域東一町西一町南二町

五段北三町守丁一人

奈良麻呂子
○從五位下内舍人攝清友

加背山墓

贈太政大臣正一位攝朝臣清友仁明

天皇外祖父在山城國相樂郡旧鹿背山村在
古寺池側今廢

●清友夫人

兆域東西四町南北六町守戸一烟

小山墓

贈正一位田口氏同天皇外祖母在河内國交野郡其兆域東西三町南北五町守戸三烟

後宇治墓

贈太政大臣正一位藤原朝臣冬嗣文德天皇外祖父在山城國宇治郡北水幡御家ニケ所之内東西十四町南北十四町守戸二烟

冬嗣夫人從三位藤原都子次宇治墓

贈正一位藤原氏同天皇外祖母在山

左大臣正三位冬嗣公
天長三年七月薨五十二
遺體就水官祭葬別業詔
贈正一位藤原山檢深草
山大化之所而埋骨於木幡
山也

●嵯峨女母當麻氏

愛宕墓

正三位源朝臣潔姬
齊藤藤原良房公
齊衡三年六月薨得神樂
岡白河地為葬地

城國宇治郡贈太政大臣墓內前同

大岡墓

右大臣是公女伊豫親王母
桓武妃藤原古子
大同二年母子廢死兼和六年
九月贈從三位十月以有宗宗
贈正二位

桓武天皇夫人從三位藤原氏在山城國葛野郡大岡鄉今岡村櫻木原辺在一村号葛野或陵村一村南一丘世俗誤為文德帝陵者此墓也守戸一人

後愛宕墓

清和外祖父号淡殿
○忠仁公藤原良房
貞觀十四年九月六十九

太政大臣贈正一位美濃公藤原朝臣在山城國愛宕郡一乘寺村地名淡殿舊址考云舞樂寺寺裏里村之中間守戸

○總繼女三條后及照宣公母
長良夫人藤原氏

深草墓 一烟

贈正一位藤原氏陽成太上天皇外祖母
在山城國紀伊郡深草極樂寺舊址番神山俗稱照宣公冢實昭宣公母之家子母則陽成

○桓武第十三子宇多外祖父
仲野親王
貞觀九年正月七十六

高島墓 守戶一烟

拾本抄天慶九年四月廿六日記九墓中
載曰葛野仲野親王後葛野當宗氏

河嶋墓

贈一品太政大臣仲野親王在山城國
葛野郡太秦村西中野村管内高嶺之地土人呼曰稚子辻至笑山墓戶一烟

○先考外祖母
總繼夫人藤原數子

八坂墓

贈正一位當宗氏在山城國葛野郡德大寺村

○同帝外祖父
贈太政大臣藤原總繼公

拜志墓 烟

贈正一位藤原氏在山城國愛宕郡八
坂鄉法觀寺塔北全園町人家裏稱
荷小祠俗稱朝日冢之地墓地十町墓戶一

○朱權村上三帝外祖父
昭宣公藤原基經
實平三年正月五十六
於深草山火化見于
古今事僧胎延數

次守治墓 烟

贈正一位藤原朝臣總繼在山城國愛
宕郡鳥部鄉清開寺西方山
上在大石河子墓地四町墓戶一

○醍醐外祖父
小一條內大臣高藤公
昌泰三年六十三

小野墓

贈太政大臣正一位藤原朝臣高藤在

贈正一位太政大臣越前公藤原朝臣
在山城國守治郡本幡村東北一丘
俗呼執家河子墓戶一烟

同帝外祖母
高藤夫人官路氏
山科大領弥益安
今勤修寺南三所明神社
所築弥益夫婿吳也云

昭宣公編子
○左大臣藤原時平
延喜九年四月、三十九

又、宇治墓
贈太政大臣正一位藤原朝臣時平在
山城國宇治郡北木幡御林山西麓三十番神家は子墓戸一畑

山城國宇治郡小野郷勤修寺村一採御陵
贈正一位官路氏在山城國宇治郡小野郷同村今採櫻家

以上
陵墓總百二十箇所

津久井清影謹校

首註陵墓一隅抄

附錄

長等山陵
在近江國志賀郡園城寺御在所不詳或云北院林中一圓立林龜冢者是陵乎

嵯峨院北山陵
在山城國葛野郡大覺寺北御廟山上

大原山陵
在同國乙訓郡大原野勝持寺山西茂間峰採經冢

水尾山陵土且指御陵採清和之口、惣原山中此迦古木繁茂從昔稱黑鹿白鹿各一雙時々出遊云
在同國葛野郡水尾村西水尾岡村中在社祭天皇美皇子四所獲現火葬所
同國愛宕郡上粟田山今不知採經寺後山在御灰冢又蹴揚神明坂中

五十二代
○清和天皇、惟仁
元慶四年十二月四日、三十一
於栗田山莊圓覺寺
法諱素貞

五十三代
○淳和天皇、大伴
美和七年五月八日、五十五
火化御骨、散西山嶺上
遺體則不置園皇陵戶

五十四代
○天友天皇、天智長子
後淡路帝
白鳳三年七月廿三日、戰不利
遷隱山前以崩御年二十五

五十五代
○嵯峨天皇、神野
美和九年七月廿五日、五十七

五十六代
○清和天皇、惟仁
元慶四年十二月四日、三十一
於栗田山莊圓覺寺
法諱素貞

五十七代 清和第一子
○陽成院 貞明
天曆三年九月廿九日 八十二

神樂岡東地

五十九代 貞省
○宇多院 十年
兼平元年七月十九日 六十五

大内山陵

在同國葛野郡仁和寺北宇多野三人稱天皇冢

火葬所同寺真池尾山按前同所

六十一代 敦仁
○醍醐天皇 三十三
延長八年九月廿九日 四十六

後山階陵

在同國宇治郡小野隨心院東醍醐村領平林中

六十二代 寬明
○朱雀院 十五年
天曆六年八月十五日 三十三

醍醐陵

在同國同郡後山階陵南三町許醍醐陵町人家塚今伏見街道一之橋與方一位在柿木地稱雀巢是乎

六十三代 成明
○村上天皇 二十
康保四年五月廿五日 四十二

村上山陵

在同國葛野郡田邑郷北中尾今龍安寺北東宇春日谷原山頂巖石築岡之處

六十三代 憲平
○冷泉院 三年
寬弘八年十月廿五日 三十二

櫻本寺山側

在同國愛宕郡神樂岡東麓今白川街道南島地字九田冢之西之山中央是陵岡田守實圖為陽成陵非也山陵志所謂在此之畝呼家口度既被壘傷火葬所櫻本寺前野今不知

六十四代 守平
○圓融院 十五年
正曆二年二月十五日 三十三

村上山陵傍

在同國葛野郡村上山前註陵傍今龍安寺北東

火葬所圓融寺北原今不知古跡在龍安寺等持院之間

又紫野雲林院邊載于采花物語以下諸書尚可考

六十五代 師貞
○北山院 二年
寬弘五年二月八日 四十一

紙屋川上法音寺北

在同國葛野郡大北山村人家東紙屋川西字稱香戶田田地東北隅在家上生菩提樹僧某年拾其寶符念珠以施于世

六十六代 德仁
○一條院 二十五年
寬弘八年六月廿五日 三十三

圓融院陵邊

在同國同郡龍安寺界內前註寺內融陵相並

火葬所石陰又北山長坂野或永坂內本善寺前今大北山村北五町許鏡石寺紙屋川之間字小山芝之地

火

六十七代 冷泉二子
○三條院 居貞
實仁元年五月九日、四十二
法

北山小寺中

在同國同郡 今北山村妙德寺中
在八幡小祠之左

火葬所 字御神芝家之物語曰
一條院御同處定影

六十八代
○後一條院 教成
長元九年四月十日、二十九
法

菩提樹院

在同國愛宕郡神樂岡東麓今東北院
西北隅家上
置辨才天祠
神樂岡東面俗
稱葉平家地 安
置御骨淨土寺後遷于菩提樹院
旧地今與如堂北山軒寺
之後稱芝野林盡之地

六十九代
○後朱雀院 敦良
寬德二年正月十八日、三十一
法

仁和寺中圓教寺 御陵号圓乘寺

在同國葛野郡北山龍安寺方丈後山
稱古
靈廟 火葬所香隆寺乾原 永空岡東辺乎
今不知

七十代
○後冷泉院 親仁
治曆四年四月十九日、四十四
法

仁和寺中圓教寺

七十一代
○後三條院 尊仁
延久五年五月七日、四十一
法

同寺中圓宗寺

在前同所後朱雀陵並火葬所船岡西北原
大德寺西大野今風邑辺
一家見千字賀圖 安御骨於仁和寺山 仁和寺山即
吉靈廟也

鳥羽成菩提院御塔

在同國紀伊郡竹田村西畑中 二字淨梵大王
訛成菩提院也
火葬所香隆寺乾野 後朱雀
同所 置御骨於同寺後遷于成菩提院

圓融院三重石御塔 御陵号後圓教寺

在同國葛野郡龍安寺界内 今不知
火葬所香隆寺坤原 一說東辺今等持院村異四角家又
行木山辺世為白河帝御葬所是乎 安置御骨於
同寺後冷渡于仁和寺 前同所唐陵記云妙心寺北門東宇多川上留波墓石碑
疑此帝御印乎或曰今移上京人家庭治宗其家也

七十二代
○堀河院 在位二十九年
嘉祿二年七月十九日、二十九
法

七十三代
○白河院 在位二十九年
大治四年七月七日、七十七
法

七十四代
鳥羽院 崇仁
保元元年七月二日 法
五十四

鳥羽安樂壽院御塔 以塔擬山陵蓋奉遺詔也

七十五代
崇德院 崇仁
長實二年八月二十日 法
四十六
于讚岐國

白峰陵
在同國紀伊郡竹田安樂壽院 稱本御塔性古三層塔今遺蹟
堂下御石棺並經函現存

七十六代
近衛院 體仁
又壽二年七月二十三日 法
十七

鳥羽安樂壽院新御塔 鳥羽東殿美福門院御塔也
後奉遷于此帝御骨

七十七代
後白河院 雅仁
建久三年三月十三日 法
六十六

法任寺法華堂 今不知或云瓦坂迎按慈門
和尚詠御茶毘之烟乎

七十八代
二條院 持仁
永萬元年七月二十八日 法
六十三

香隆寺三昧堂 按香隆寺旧址今等持院小松原之地
寺本十二坊蓮華寺別也世俗為同寺非矣

鳥羽安樂壽院御塔 稱本御塔性古三層塔今遺蹟
堂下御石棺並經函現存

白峰陵
在同國紀伊郡竹田安樂壽院 稱本御塔性古三層塔今遺蹟
堂下御石棺並經函現存

鳥羽安樂壽院新御塔 鳥羽東殿美福門院御塔也
後奉遷于此帝御骨

法任寺法華堂 今不知或云瓦坂迎按慈門
和尚詠御茶毘之烟乎

香隆寺三昧堂 按香隆寺旧址今等持院小松原之地
寺本十二坊蓮華寺別也世俗為同寺非矣

七十九代
六條院 順仁
安元二年七月十八日 法
六十二
於邦綱東山第堂繪

東山清閑寺小堂 火葬所香隆寺良蓮臺野與奉納松岡山
身于平家物語今燒廢堂之由
柏野在古家守日陵之上是乎

八十代
高倉院 憲仁
治承五年正月十一日 法
六十一
於六波羅池殿

清閑寺法華堂 或云今稱高倉帝陵所即
小堂跡云而此帝陵也

八十一代
安徳院 言仁
壽永二年七月十五日 法
六十
四年三月廿四日於門司關本八

阿彌陀寺御影堂 今不詳按法花堂雖東丘
於上之山神林蓋是陵乎

八十二代
後鳥羽院 成成
延應元年二月廿五日 法
五十九
於隱岐

大原法華堂 或在同郡地吉里九尾山奉葬尊骸及二位禪尼骸
今在帝陵並二位尼墓

八十三代
後鳥羽院 成成
延應元年二月廿五日 法
五十九
於隱岐

火葬所隱岐國海部郡葛田山 今源福
寺之地

八十三代
主御門院、為仁
寬喜三年十月十日、三十七
於阿波 法一

八十四代
順德院、守成
仁治三年九月十日、四十六
於佐渡

歷代不入
九條廢帝、懷成
文曆元年五月十日、十七
於女院御所九條殿

八十五代
後堀川院、茂仁
文曆元年八月六日、二十三

八十六代
四條院、秀仁
仁治三年五月九日、十三

金原法華堂 又云金原御堂

在山城國乙訓郡奧海印寺村南七八町計金原寺以滅、可為守、
火葬所阿波國板野郡無養村 在同可民居

大原法華堂

在同國愛宕郡大原來迎院藥師堂後山是陵子
火葬所佐渡國雜太郡竹田村真野山

廢帝社下圓丘

在同國紀伊郡伏見街道冢本町世俗訛為淡路

東山觀音寺北邊 又曰新熊野觀音法華堂

在同國愛宕郡泉涌寺界內來迎院持山

月輪山莊我禪坊 九重御塔石棚古物在舊址考云雲龍院

在右同寺御廟所中 南谷謂我禪坊谷按御改葬次可考

八十七代
後嵯峨院、邦仁
文永九年二月十七日、五十三
法一

八十八代
後深草院、久仁
嘉元二年七月十六日、六十二
法一

八十九代
龜山院、恒仁
嘉元三年九月十五日、五十七
法一

九十代
後宇多院、理仁
正中元年六月十五日、五十八
法一

龜山殿新御堂淨金剛院 此寺戴二尊院古圖同院室塔納

在同國葛野郡嵯峨天龍寺中 今方丈北龜山帝所新堂建

火葬所龜山殿藥草院 同寺後山

深草法華堂 但以堂擬陵也

在同國紀伊郡深草鄉 今安樂行院南字真寺敷之地

火葬所伏見 不知或云伏見街道西丁目西

龜山殿法華堂淨金剛院 又御分骨東山南禪寺是紀州

在同國葛野郡嵯峨天龍寺中 後嵯峨帝所所選佛場東方

火葬所龜山殿後山後嵯峨帝密所 並西方此帝御葬地寺說

蓮華峯寺傍山

在同國同郡上嵯峨大覺寺東北山麓

廣澤四町許成方陸上二間四面堂中五輪石御塔

在蓋昔時為八角圓堂故土人今尚稱八角堂

九十一代 伏見院 熙仁
文保元年九月三日
法

九十二代 後伏見院 胤仁
延元元年四月六日
法

九十三代 後二條院 邦治
德治三年八月廿三日
法

九十四代 花園院 富仁
自和四年十月廿日
法

九十五代 後醍醐院 尊治
延元四年八月十六日
法

深草法華堂

在同國紀伊郡後深草院御同所

火葬所深草今不詳或曰深草安樂行院北竹林敷地天王又同所守十輪八幡祠在圓五乎可考

深草法華堂

在同國紀伊郡後深草院御同所

火葬所葛野郡嵯峨野名蹟志云化之野念佛寺迦平山納嵯峨帝遺骨若此帝御葬地乎

北白川殿

在同國愛宕郡白川村領畑中百萬遍知恩寺東方一丘有老松俗呼福冢

十樂院上山

在同國同郡藥田青蓮院御構丹東南上坊篁中知恩院方丈境地家上古松四株存

吉野山麓塔瓦陵

在大和國吉野郡吉野町之東如意輪寺後山

南朝二代 後村上院 和憲良
正平三年三月十日
於攝州住吉行宮

南朝三代 後龜山院 初實成
博位北朝後小松帝二十四年
寺号上天皇晚落飾實理
應永三年四月十五日
藤成記永永廿九年七月
十五日崩十七日御葬礼

九十六代 光嚴院 重仁
貞治三年七月七日
於丹波

九十七代 光明天 重仁
應永三年六月二十二年
於伏見御莊藤元庵

九十八代 崇光院 興仁
應永五年正月三日
於伏見御莊藤元庵

檜尾陵

在河內國錦部郡觀心寺後山谷之間陵上生檜木及椿等雜木

百重原陵

在同國文野郡私市村獅子窟山寺又山城國葛野郡世為龜山帝陵非也南方與力之人之所改葬云云

北嵯峨

在同國文野郡私市村獅子窟山寺又山城國葛野郡愛宕道小坂

常照寺後山

在丹波國栗田郡山國庄井戸村

火葬所常照寺後山之麓

勝尾寺東谷七重石御塔及宝篋印輪相並陵前立石記阿闍梨觀摩摩按遺詔以仙骨葬于此乎

伏見大光明寺

按迎陽記正月廿三日御葬礼今即成院內大石塔從仙石谷於同寺御茶更佛堂云云遷所此帝之御印子另考アリ

在山城國紀伊郡指月後山

按長老屋敷地即大光明寺址陵存于竹林中

九十九代 後光嚴院 彌仁 應享七年正月廿九日 法一

百代 後圓融院 緒仁 明德四年四月廿六日 法一

百代 後小松院 幹仁 永享五年十月廿五日 法一

百代 稱光院 實仁 正長元年七月廿六日 法一

百代 貞成親王 後出

雲龍院後山 又深草法華堂念安樂行院中藏殿舟院家小園五

在同國愛宕郡泉涌寺中火葬于同寺此帝以下至正親町院御骨納云

分藏御骨於深草法華堂及天龍寺中金剛院 難波天王寺高野山泉涌寺中安樂光院等

雲龍院後山 又深草法華堂念

在前同所火葬于同寺

雲龍院後山 又深草法華堂念

在前同所火葬于同寺

按建內記云諸子雲龍院後光嚴院後圓融院兩代御塔及稱光院御塔其然則今雲龍院後山三陵者稱光院御而後小松帝者為別所并寺僧說稱光院御茶毘所稱小松坂云疑此小松坂即此帝之御葬所也干又稱光帝先自此帝崩御後世以御歷代之順次誤而為後小松廟又不可知尚候識者辨美

泉涌寺中 今不知尊牌安置又深草法華堂念

在前同所火葬于同寺

百三代 後花園院 法勝仁 文明二年十二月廿七日 法一

百四代 後土御門院 成仁 明應九年九月廿六日 五十九

百五代 後柏原院 仁 大永六年四月七日 六十三

百六代 後奈良院 和仁 弘治二年九月五日 六十二

百七代 正親町院 方仁 文祿二年正月五日 七十五

山國常照寺後山 又大原法華堂前御墓并洛北船井三味院御分骨塔旧址月橋院之地

在丹波國栗田郡井戸村光嚴帝御陵西傍印塔

火葬所悲田院今上京西陣扇屋町大應寺御餘燼以干伏見者即般舟院而後近洛北也

泉涌寺後山 御印木 又伏見般舟三味院 深草法華堂念

在山城國愛宕郡火葬于同寺此帝以下正親町院迄

四代御廟相並 南上西面寺僧曰北上未知孰是各表以樹木廟側方又有枯木松櫻及拜石或云是後小松帝御印手

泉涌寺後山 御印打株 又伏見般舟三味院 深草法華堂念

在前同所火葬于同寺

泉涌寺後山 御印木 又伏見般舟三味院 深草法華堂念

在前同所火葬于同寺

泉涌寺後山 御印木 又伏見般舟三味院 深草法華堂念

在前同所火葬于同寺

百代 後陽成院 周仁 元和三年八月廿六日 四十七

百十代 明正院 女帝 元正三年九月廿一日 三十二

百十一代 後光明院 在位十一年 元正三年九月廿一日 三十二

百十二代 後西院 聖元院 聖元元年 天保三年五月十四日 四十九

百十三代 後水尾院 光格御曾祖父 貞應二年五月十四日 四十九

百十四代 後高倉院 大上法皇 貞應二年五月十四日 四十九

百十五代 後花園 自後 天正二年八月廿九日 八十五

百十六代 後崇光院 大上天皇 天正二年八月廿九日 八十五

百十七代 後陽成院 陽光院 天正十四年七月廿四日 三十五

泉涌寺後山 九重石 又洛北鞍舟三昧院 御塔 深草法華堂

在 前同所 火葬于同寺

泉涌寺後山 九重石 御塔

在 前同所 以後御火葬止御代 今同之 按正保

後光明帝實天之時匹夫八兵衛者上言以來朝議改為御土葬或云猶奉儀詔山頭場

四門探茶毘之式深恐佛氏固執後有死灰再燃之望矣

天保十二年詔号御再與奉稱

光格天皇 山陵 仁孝天皇 山陵 實平安城以來之盛典也

北白川殿 在同國愛宕郡 北竹林中

西方寺堂下 荻王家

泉涌寺後山 後西院御廟傍 無擬塔

在同國愛宕郡東山

九九

另在御堂荒廢被附祀寺致 今安樂行院者實文中再與也

四代 聖德太子 女皇 行母 聖仁皇后 聖德太子 今三十二年 前作明器 代駒又獻石推蓋露

五百城 今陵頂石 推蓋露 今陵頂石 推蓋露

天智天皇 皇后 仲姬命 天智天皇 皇后 仲姬命

孝德皇后 同人皇女 齊明十年二月

聖德太子 聖德太子 元慶三年 崩年七十二

仲野親王 女字多母 光孝皇后 班子女王 昌泰三年四月 四十八

大政大臣 基理公 女 棟植母 醍醐後中宮 藤原子 天曆八年五月 七十一

右大臣 師輔 女 時枝 村上中宮 藤原女子 康保元年四月 三十八

狹木寺間陵 土俗訛曰神功皇后陵下 陵頂石 推蓋露

在大和國漆下郡佐貴鄉超昇寺村 陵

中津山陵 在河內國志紀郡澤田村

小市岡上陵 即越智岡上齊明帝合葬

在大和國高市郡

嵯峨圓山陵 在山城國葛野郡大覺寺東南二町許

頭陀寺邊

在同國同郡鳴滝村 今福王子社地是陵乎傳云所祭大

宇治陵 江次第云宇治三所一大后宇治陵二 后為仁和寺鎮守此地迎地主神也

在同國同郡鳴滝村 今福王子社地是陵乎傳云所祭大

中宇治陵 火葬于愛宕郡東南野 一說神樂 數處未知孰是

地葦山中園丘

數處未知孰是

朱雀帝女
冷泉中宮昌子内親王
長保元年十二月

大政大臣惠家公三女一条母
円融皇后藤詮子
号東三条院号始于此
長保三年十二月四日

関白頼忠公長女
同帝後中宮藤遵子
称四女宮又東北院后
寛仁元年六月六十一

関白道隆公女
一条白皇后藤定子
長保二年正月二十五

摂政道長公女
同帝中宮藤彰子
拆上東門院門子榮千氏
康保元年十月七日八十七

在前同村五百山藥師院境内東竹林中五輪石塔世人曰
比叡山下觀音院

鳥部野陵寺院六宇皆已廢
在同國愛宕郡岩藏村

在同國同郡火葬于鳥戸野塔在神樂
岡東元真如堂前山此地離官跡故建塔傍有小菴屬本寺

般若寺良地
在同國葛野郡鳴瀧村泉谷西北

火葬於鳥部野
在同國愛宕郡汰石路北山備谷

火葬于大谷本院
在同國同郡知恩教院正堂西或曰阿陀院堂北今五輪石塔在為釋尊涅槃處

三條中宮藤原子
攝關把后上東門院
萬壽四年九月二十四

贈太政大臣清時公女小孫院
同帝皇后藤城子
林堀川女御
萬壽三年三月

道長公三女
後一條中宮藤成子
上東門院同母妹
長元九年九月患痘三十八

三條帝女 後三條母
後朱雀皇后禎子内親王
号陽明門院
嘉保元年正月八十一

道長公四女 後冷泉母
同帝妃藤子
贈皇太后
萬壽二年八月以痘疾十九

宁治関白頼通公女
後冷泉皇后藤寬子
大治二年四月九十二
於宁治別業

火葬于大谷
在前同所舊址考云祇園東林今双林寺門前北畠中

葬西院
在同國葛野郡西院村今春日森東一丘

圓城寺北櫻本出大鏡裏書

後朱雀院陵傍中右記云御奉送山作所鳥部野

火葬于船岡西野榮花物語葬地為若影
在同國同郡今蓮臺野風村之西城屋川以東似陵一丘皇后陵子或為三條帝陵

皇后陵
在同國久世郡小倉村東折居川西今呼御廟

岡白教道公三女
同帝後皇后孫歌子
稱小野皇太后 享壽八十
康和四年八月、八十二

贈大臣能信公女 白河母
後三條后藤茂子
稱后野井女御
康平五年六月、

岡白御實公女 堀川母
白河中宮藤實子
應德元年九月、

後三條四女
堀川中宮實子內親王
享壽八十、
堀川中宮藤實子
堀川中宮藤實子
堀川中宮藤實子
堀川中宮藤實子

贈大臣實子公女
同帝妃藤茂子
稱皇太后 鳥羽母
康和五年正月、二十八

白河嫡子 崇德
大納言公實母 後白河母后
鳥羽中宮藤璋子
宇持賢門院又仁和寺女院
久安元年八月二十二日、四十五

常壽院傍

在同國愛宕郡市原村 今尚小堂存

今宇治

在同國宇治郡木幡村廢淨妙寺界內 宇地藏山園丘之中

醍醐山圓光院 火葬于鳥辺野建當院藏書云

在同國同郡

雲林院尚侍堂

在同國愛宕郡雲林院村 宇天王家

後宇治

在同國宇治郡木幡村 東北孤山神慶家工存古松

法金剛院三味堂

在同國葛野郡法金剛院村 法金剛院良北方古墳千

岡白忠實公女
同帝妃藤恭子
享壽二十二年十二月、六十一

贈大臣長實公女 近衛母
同帝妃藤得子
享壽二十二年十月、三十三、四十四

贈左大臣時信公女 高倉母
後白河后平滋子
早建春門院
享壽二十二年七月、三十五

鳥羽五女
二條中宮妹子內親王
高松院
享壽二十二年六月、二十六

太政大臣清盛公女 安德母
高倉中宮平德子
建德門院
建保元年十二月十三日、五十七

後深草女
後宇多皇后於子內親王
宇治義門院
德治二年七月、三十八

福勝院護摩堂

在同國愛宕郡白河地 今不詳其址

高野山往生院谷

在紀伊國伊都郡 今菩提心院東北一町許御墓存

蓮華王院側新法華堂

在山城國愛宕郡 今不詳

香隆寺 或云葬于雲林院

在同國葛野郡松原村

大原寂光院

在同國愛宕郡草生村

今林法華堂

在同國葛野郡上嵯峨 大聖寺官御抱蓮華清淨尼院竹園中

内大臣信定公嫡子 後土御門母
●後花園妃藤信子
号嘉樂門院 實和氣氏

贈左大臣時秀女 伎陽成母
●陽光院妃藤晴子
号新上東門院

神武第二子
○神八井耳命
經靖四年四月薨

孝靈女
●倭迹日百襲姬命
崇神十年 葬於大市

崇神皇子
○倭彦命
至仁二十八年正月

景行三子
○日本武尊
既戴于前卷今補之

伏見陵

在同國紀伊郡伏見元杖木町松林院 伏見殿下御所旧地 又稱丹戶御所

泉涌寺後山 無塔

在同國愛宕郡東山

畝傍山北墓

在大和國高市郡山本村林中 傍小祠曰 若井耳

箸墓

在同國城上郡箸中村路傍

身狹桃花鳥坂墓

在同國高市郡 北越智鳥屋二村立合瑞字外加山ノ腹 在午頭天王社元祿改未考陵

白鳥冢

在同國葛上郡富田村 又河内丹南郡野之上村東伊岐谷 古墓上有祠今在古市村墓尚存 今稱天王山翠輝原是寺或云尾坂 慈田明神之所在 在字曰鳥

○大神廣子 仁德兄
○大山守命
四十年謀及沈于菟道川

履中皇子
○市辺押盤皇子
為雄略帝被殺

册明二子
○來目皇子
推古十年二月於此此軍中 病而薨仍殯于周防津 後葬于此

欽明女
○富麻皇子妃舍人姬王
推古十年七月皇子為征新 羅將軍從到赤石薨

用明孫 皇極前夫
○高向白皇子

天武帝二子
○大津皇子
朱鳥元年十月伏誅

那羅山墓

在同國添上郡猿澤池東 鬼岡山又 名鬼冢

蚊屋野墓

在近江國蒲生郡御茵郷妙法寺村 詳于長 野某考

埴生山岡上墓

在河内國丹南郡伊賀村管内羽曳山 孫家穴

赤石檜笠岡上墓

在播磨國印南郡 自曾根越大垣村五日 一日笠山墓今不知

長野墓

在河内國錦部郡長野庄上原村 字官山傍在仲委天皇及八幡社 或云此地古高向庄之内也

二上山墓

在大和國葛下郡二上神社東

同帝四子
○一品舍人親王
後益宗道天皇
天平七年十月、六十

同帝三子
○一品新田部親王
天平七年九月
後施親王田宅為唐招提寺
式院

同帝二子
○大友妃十市皇女
天武六年四月

○天武妃水上夫人
同十三年正月

天智帝女
○同帝妃太田皇女
天智六年二月
碑曰春秋五十五有六

同帝御子亞而不語
○建弼皇子
齊明四年九月、八

藤尾社 藤森記云藤于山背國深草山麓
藤尾即今藤森也

在山城國紀伊郡稻荷社地 或云本社後立林中在
推古木所是乎

兵庫山墓

在大和國漆下郡伏見東陵北六十步許 家上有小祠
村民祭焉

赤德墓

在同國廣瀨郡赤部村

赤德墓

前同所 共今
不知
○同阿閉皇子 大友同母弟後母子幽居于伊賀國
和銅四年五月廿六日於于杉坂驛
六月廿六日葬伊賀國鷓封田如例

越智崗上、前墓

在大和國十市郡鳥屋村 俗呼
石冢

今城谷上墓

在同國吉野郡今木村 今日法具
石冢

聖武太子
○基王親王
仲龜五年九月、二

舍人親王子
○左大臣正二位長屋王
天平二年二月葬生及夫人
吉備內親王展於生駒山

御原王子
○和氣王
天平神護六年八月坐事流
伊豆國至武校之埋拍野

光仁四子
○他戶親王
立太子後被廢同母后并上
內親王寶龜六年四月卒

桓武五子
○一品葛原親王
仁壽二年六月薨六十八

同帝七子 彈正尹
○三品明日香親王
美和元年二月

那富山墓

在同國漆上郡佐保山眉間寺之西

雙墓 一稱長墓
一稱字司墓

在同國平群郡梨木村

石冢

在山城國相樂郡下狛村

庶人墓

在大和國宇智郡三在村上方

親王墓

在山城國乙訓郡圓妙寺村 字葛原竹林中土人呼親王家一町余
西古松下在小祠云此處火化之地

別所墓

在同國久世郡廣野村東

平城子
贈品阿保親王
美和九年十月

桓武女又桂內親王
同夫人伊登內親王
貞觀三年九月

嵯峨女
緩子內親王
天長三年七月

淳和帝弟子中務卿
三品恒世親王
天長三年五月二十

同帝三子
廢太子恒貞

嘉祥二年出家法名
恒寂大實寺開祖
仁和元年九月廿九
文德帝三子
上野大守惟喬親王
實平九年二月五十四

坊出墓

又河內國大家村在坊此親王墓者社大係
延曆以前之製造王人之符會而已

在攝津國菟原郡坊出村傍在寺号日阿
保山親王寺

小塩山墓

在山城國乙訓郡上羽村主人称業平
母塔

愛宕寺以南山

在同國愛宕郡五條若宮八幡域内良隅小
五皇子

鳥部寺以南墓

在同國同郡汰石路北山

嵯峨圓山陵傍

在同國葛野郡大覺寺東南圓山陵左方石家
俗称入道家

小野山墓

在同國愛宕郡大原鄉上野村東山下同村古福寺
小野院親王社在十三東北城在
又葛野郡小野鄉東河内村安樂寺

清和帝三子
四品貞元親王
延喜九年十一月四十一

同帝五子陽成同母号南宮
二品式部卿貞保親王
延長二年六月五十五

同帝三子
常陸大守貞純親王
延喜十一年五月四十四
或云北金龍往于桃園之池

白河皇弟
實仁親王
應德二年十月

後白河三子
高倉宮以仁王
治承四年五月廿六日赴南都
於途中薨二十

同帝皇女
准后
号宣陽門院
建長四年六月十八、六十

親王墓

在上總國周准郡貞元村

宮峯山四宮權現

在信濃國小縣郡祢津鄉戌亥山上

葬于圓覺寺藏遺骨於水尾山

在山城國葛野郡水尾村今同村圓覺寺古之水尾
山寺旧跡而堂前在清和
帝御塔其傍石佛疑親王納骨之處
又曰四所權現一所者祭親王云

鳥邊野

在同國愛宕郡汰石路北山隔谷
西北

光明山麓

在同國相樂郡綺田村

醍醐山中直谷西麓

後鳥羽皇女
一品昇子內親王
号春花門院
建曆元年十月八日、十七

鳥羽殿
在同國宇治郡從上醍醐行炭山道

同帝皇女
禮子內親王
号嘉陽門院
文永十年八月、七十三

龍翔寺森
在同國紀伊郡竹田村

聖武孝謙二帝外祖父
右大臣藤原不比等公
養老四年八月三日、六十二

奈良岡墓
在大和國添上郡佐保山之西南
今履間寺之坤方
在老松五株五子

鳥羽帝外祖父後園院
贈太政大臣藤原實季公
實治五年二月廿四日、五十七

後宇治墓
山神巽之方古冢
去皇后陵凡九間

九條殿又称月輪
前關白藤原實實公
美元元年四月、六十二

我禪房谷
雅列旧址考云雲龍院後山西藤原實實公墓
其西毘汝門谷其西北月輪云

九條廣帝外祖父後京極
關白藤原長經公
延永元年二月、二十八

小松谷
在山城國宇治郡木幡村
地蔵山北之界
称土公所在大石

四條帝外祖父
關白藤原道家公
建長四年二月、六十一

光明峯寺
元北東隱在
一墓地入口南崖上

後條殿又称明寺
關白藤原實經公
建治七年七月、六十二

長冢
在山城國紀伊郡東福寺界内
今山門東邊十三重
中納遺骨數旧址考

西園寺太政大臣實兼
後醍醐中宮藤原信子
元弘三年十月、三十五

鳴瀧之北梅畑
在同國葛野郡
今不知

贈左大臣公藤原公後村上母
後醍醐妃藤原康子
号新持賢門院
正平十三年四月廿八日、五十七

川上西陵
按川上陵在同郡神野谷村五塔勒曰長祿元年十二月是
忠義王墓乎土人亦南帝陵者非也今省之

准三后北畑親房公女
後村上中官源顯子
正平八年六月入長谷寺
為尼号新陽明門院
同十四年四月廿八日、二十七

白川陵
在大和國吉野郡高原村
隆起如小山
陵上有社

後醍醐第一子
一品中務卿尊良親王
英元二年三月六日、二十七
於越前金崎城中

禪林寺
在同國城上郡笠間村笠間山

月帝皇子信濃宮 征東將軍
一品入道宗良親王
元中二年八月十日於井伊城七十三
葬于南兵備社後林中

冷湛寺殿墓 即塔知久氏建之土人
祭堂稱二宮大明神
在山城國愛宕郡永觀堂道南畑中 今人家垣際
一御冢即極之木

月帝子 大塚宮
二品兵部卿護良親王
建武二年七月廿三日 二十八
於華師堂谷窟中

淨光明寺 理致光院僧火化侍地齋神會上京云又一說本國寺日靜上人第子
日獻者為玉遺胎子墓又墓不設離于鎌倉寂妙法寺住之云云
在相模國鎌倉郡二階堂村 家上建
一石塔建

月帝子阿蘇宮 征西將軍
一品式部卿德良親王
元中六年三月十六日 六十
於高田御所

麓山悟真寺
在肥後國八代郡宮地村

後村上白王子
三品兵部卿師成親王
元承七年九月
於防州山口 法名惠梵

法泉寺 今廢
在周防國吉敷郡山口

後龜山第一子
一品大宰師世恭親王
天授三年七月十日 十八

如意輪寺
在大和國吉野郡金峯山

以上
陵墓御火葬地共凡百七十九箇所 津久井清影謹校

上官長論山陵牋

洛西野人津久井某謹獻書 官長閣下恭以
閣下文武英果忠厚寬恕來蒞茲都之日首拔民間
疾苦通寬滯賑貧困早朝晏退夙夜匪懈嘗惻上都
之損景勝去年春出令重禁毀傷高雄嵐峽之楓櫻
廷叱僧徒糾責不法都人士女同然庶嘉功美績繼
出某草莽鄙生殘喘棄物幸生盛明遭逢非常之大
君子俯喜時會之歎仰感恩養之優遂有區々之志
情不可嘿而已 閣下幸擴言路無拒其狂直某雖
今日奏而明日顯纖芥無憾寅告上如左某少小最
耽典籍特注心 皇朝史乘偶閱山陵志中言
帝陵頽壞之狀未嘗不掩卷而泣下也竊自謂方今

聖上撫運百廢興發獨山陵一議未足飽人情也饒
教官家不暇修之苟食其土者何不盡尊崇焉乎
哉欲試以此于諸侯顧職非其人加以吏道之倥偬
未公詭人矣居諸荏冉空抱素志某昔以廕補蚤塵
吏曹末而於材無可取於德無可議况亦天與疲弱
不欲永壅賢者之路屢移病乞休退職以來周流畿
甸歷拜累聖山陵因記其摸制以備異日之采要
越壬子春山陵點檢之命下不圖以賤息充奉役某
喜出望外私於使者曰凡墳陵事蹤躅紛莽茫已確
據者不特為少矣參稽咨謀不積以日月未輒易決
定古今論者騁說互出彼此抵牾大都雖傳故家之
筆札藉父老之口實要之不過臆度偏見之二今觀

元祿享保之論定似少有粗漏試言其一夫實平
凶官奉于仁和寺大內山蓋下火所在于其山後宇
多野衆之所仰瞻和列適有同名以故至遂謂大和
國宇多陵所在不知夫審決正偽必無遺憾也識者
猶報之而况其他哉宜召學問淵博通曉今古者以
揅之今亦踵襲舊制以至尊陵墓付之乎捕虜賤
人恐非所以副國家恭順之意也爾曹其心之庶
依學士柴野氏採訪和列故事分差使臣於四方檢
討陵地嘗薦其說祭酒林君時以儒官無堪其任者
弗錄用某甚失望然守志彌堅專尋板援之路矩意
閣下誤聽不以某駑下訪以當世某喜懼交荷具陳

帝陵頹敗之狀 閣下每言稱善當是之時某心竊
誇寵宋以為 帝陵事必成於 閣下之手亡幾果
有檢陵之令躬親巡視近郊特簡僚屬中續密純良
者讚協其議包容不舍於是好古篤志之倫爭獻所
見僉願為 閣下用某領命以來感戴罔鄂刮目以
望事成仄某 大朝重發令曰當今以國用叢挫庶
績蠅毛姑因循元享之旧制補理從前之垣柵又聞
坂府奉令既就祇役若然者山陵志已降諸家所述
作當寘不問是非某之所大望乎今日也恭以
聖子神孫臨御宇內奕葉累世宰制生民河山之固
六服來同帶礪之誓九列奔走可謂 皇統億載天
下一家者而山陵之典饗未備具某竊為明時惜之

比年蠶夷並進民情不靖 朝廷大有事于群神於
斯時也決行檢陵重禁禦之法於將來實足答上帝
之眷相清邊陲之稷氣愚民之貪利 帝陵后墓不
識那物有盜土石斬樹木暴露斂具至甚者起亭樹
窮宴佚於其上某偶觀之不覺汗洒透衣今舉狀其
近以仰遠方之思察坊祈 閣下少垂鑒念伏惟近
京如深草木幡諸地 桓武以下中葉妃嬪勲戚之
壘壤相望郊野歷年之久遺址存者無幾耳近時陶
瓦多取材此或往往墾闢田圃林藪山丘漸作平野
封隧奄為稻麥嗟取陵上一杯之土葺民間棲息之
屋巨罪章々齏粉其軀何以足慰神威謹按畝火山
之神武陵柏原之 桓武陵此 帝陵之尤者宜

超他顯異崇禮今此二陵實滅厥所國家之闕典
莫甚之某不量其分先以檢尋拍陵為已務或勞
力履歷或覃思舊志其事雖細微勤苦不敢讓故人
概昔之論者皆依準偽陵費甯辨此即所以不得其
真也一云今伏見城山古御香大龜谷總柏原之地
也然而陵之所在為城中央築城時陵壞必矣一云
小栗栖管內一丘稱大堯者即是也一云谷口人家
之東左傍俗呼山伏冢即陵也帝潛龍時稱山部
山伏蓋山部之轉吡也以上紛紜不決其徒殆倦搜
索遂泥執於山槐記中柏原者伏見山松原中也又
入伏見柏原內等之章句雷同於松蒲二氏者有之
按城山古之木幡山巨幡墓及閑址今現存焉陵壞

之說乃不取也仍憶雄略紀載深草埴器條曰山脊
國內俯見古者深草都稱伏見三峰稻荷社今稱伏
見稻荷此其類也然則山槐記之伏見山恐非城山
矣以愚見論之山伏冢此為初葬之陵冢畔有溪流
一帶常史載大同元年十月御改葬事註云是歲大
水或山陵壞損以故有遷築之舉者此邪又其東南
有稱龕前堂原地豐公居伏見時穿其丘後通道山
階自是遂失其位置惟南面存巍々之狀恰與延曆
年間之制合又其東方有小丘呼曰御輿冢以有此
等人之指勘地為葬所不亦宜哉是為其一證陵本
名柏原今偏稱擬陵不唱他以故世俗莫知谷口之
為柏原者而其邊總稱御草山廣袤東西六百十六

弓南北千九十八弓中有深草管地之大牙焉東踵
于向原頂上西踵于大龜谷內大谷町此所上古和
州之官道南踵于小栗栖道右北踵于瓦町東北峰
四疆俱十一町乃合於兆域之古法而陵固倚西被
置域內亦以有山谷經界不釐正故式云東八町西
三町又云加刃寅角二岑一谷今其北方有谷呼一
之谷其為域內可知也又古記載柏原陵從東邊二
町許入在稻荷山南野今之御草山古之為柏原是
為其證大嶋武好山城名勝志云大谷口山有向原
者是恐柏原旧跡也又並河永山城志云柏原野在
大龜谷北土人呼乞丐原類聚國史曰延曆十四年
八月遊獵于柏原野又僧白慧山別名跡志云柏原

地名曰谷口同所但此號今不稱中比轉云癩病原
其故地在御陵土人不知之登穢者間為癩病依而
驪也谷口之為柏原此丘之為真陵是為其證其佗
參證數柄今不煩條陳另欲具一書鳴痛哉聖王
之山陵名實兩廢至雖父老田菽朝夕來往者不認
辨之所所以然者何請姑援他辨之隆治以還帝陵
類圯相踵如上演而大和地為尤甚猷廟時寧樂
府進奏云大和國帝陵無之元祿頃京兆尹松平
源公謂曰前年寧樂以何術隱伏其難隱伏者有司
猶如此下情奚足怪往昔喪亂不失魏々之姿却失
於昇代檢陵之日者亡他檢吏之所臨視驅役下民
推究口狀來往繹尋不一而足土人不堪勞擾相爭

匡真欲以免其苛督也草山志有云深草山者東西
十町餘南北十八町餘舊為深草任士秦氏之私德
慶長頃其家獻馬糧於烈祖歷朝定以為貢草地
京兆府世下制章禁侵犯山中原谷凡可五十皆古
跡也此記蔽匿數多之古跡或亦指擬陵地曰拍原
僉匪徒之欺騙同和列某便遣人于秦氏後長谷川
某乞貸御草山圖其家秘惜不出強請閱之驟昧罔
標某爽然自失于昔偶聞山本院秀建者語遂獲其
驗左傳者道曰山本院實淨藏之胃淨藏嘗以業力
安法觀寺塔天子賞以深草山之地嗣法相傳任
于龕前堂原中屬坊宇文書悉付兵火子孫遂衰世
臣秦某幸之擅奪賜地獻諸公所閑原役以功已為

其頭目遊古谷口全村本桓陵之守戶譜今彼家
有凶禮闔鄉來會葬事秦某亦佐執紼因示以正嘉
二年諸陵雜事記一道中有云拍原陵下司大進阿
闍梨其子永秀世又稱元祿檢陵時秦某怖奸詐之
露與里人長三相謀指點他山為帝陵併沒拍原
之稱呼爾後其家崇厲竝臻子孫不祀餘泐之所延
他人有室者亦皆死于狂癩癩疾乞丐原之名果不
浮余也龕前堂原及山伏冢寔為野棋鉅竹只古松
數株財不失舊裝會泉涌寺土木之功興山伏冢古
松亦所充用嘗聞伐此樹時役夫有蒙傷害者假令
不真陵一旦神明之所憑決不可行凌辱如右蓋深
草木幡或仁和寺諸地之陵墓被剝蝕也由於伏見

聚樂之營築至此上來之諸說一一胎合龜前堂之
為桓陵山本院之為守司又秦氏及長三等之為
隸屬判然而定竟乃多日之疑矇湔洗斷乎自得因
不自揣恭欲作聖蹟圖志一編以頌告四方成稿有
日續當繕寫進呈嗚乎汚陵者之病癩秦氏之絕
祖饗實天誅灼灼者可不憚畏哉今夫傭夫墓奴逢
佳時今日猶獲上墓望壙布香火陳酒菓以慰其先
於地下赫々皇祖橫遭犯濫失威靈之所託某恒
念之痛息慨嘆殆忘起臥方今財路日繁蠲租之地
需貢賦封外之土羅金穀其下不堪誅求罪逆非理
徃々而出焉陵墓之墜實根乎此犯者固雖不容
於誅上之人重設共恪之章誰敢穢之侮之仰望

閣下傷陵所湮峨如彼想愚忠質直如此猜摘典
故參畫公卿併與閣下向來所自考定仔細收錄
輸送大朝載之簡冊納之秘府設必依旧制不許
所告訴先簡拔真陵頭著者宣喻國侯邑主厚行
奉護又其羅穢辱者覆土石禁芻牧柵埒皆如初以
茲異日之裁命其小國無租廨及係寺觀之封內者
所轄官署便宜共給吏者常以歲時按部專察奸民
不法且後村上後龜山二陵本在擯外中請從
今列之于諸陵速喻其郡國同加葺理策者苟有人
心皆驩欣頃肯若夫寬平之於仁和寺弘仁之
於大覺寺兆域崇侈時饗不闕并非今日考問之例
也但有司錄之巡視勿失其時則長免可傷之患今

也中外多事度支告急之時雖然閣下少回慮以
討事宜則不至多耗錢穀勞吏民矣在古策應帝
之崩也賈人魚屋某盡傷天子火葬之違祖制感
奮鳴志有司廟廊善之葬禮遂復古典又河尻氏使
五條日加禮管内之山陵令民知其可敬畏以垂
于載不遷之法後以善政多改任松前嘗請造巨艦
攻山丹其忠勇凡如此時人錄其著者傳之乎世惟
修陵一事遺而不載為可深惜况公侯有土之君
於封地之陵墓闕其崇禮而可邪願閣下襲茲嘉
謀服茲令聞聽其上稟則天下大幸也狂冒至愚不
知所置惟閣下寬其罪某誠恐以聞

安政二年二月十七日
翁之上此書時乙卯春
官長即淺野中書君也

安政己未夏余久沈方畫擧智時自六十六乃能思
本座裏日檢山後筆記其中謀抽譯世書及至頃國
志以送下後世心獨謂以之平為故也一旦驚水火
付焉者文高謀洵漢人或悞之捐貲助志志遂
欲依其人秘之于休生島神原以為身後之須布而
未果其事也又久壬戌載宇都文之清任諸陵修
補職其族戶田和列代法率大小臣屬入京適余禁
遭赦免罪尋令充檢陵志謀
朝廷賞下褒章抑必少之景也乙丑之秋修陵既成
宇都文及及和列以下重賞或勸云今也百為余所

之語 凌宗 蕭疏 越古 潘年 及日 藉里 乞土 人逐
 之 不 音 日 高 慶 之 快 次 者 子 核 自 採 索 之 方 後 也
 誰 亦 奉 之 木 口 下 不 行 見 之 銅 銘 以 展 其 有 保 護
 人 得 其 封 內 神 代 三 陵 園 仍 增 培 塹 刻 書 以 示 四 方
 其 至 矣 矣 戶 田 氏 進 奏 本 異 說 者 宜 速 改 之 但 以 抱 廟
 累 月 懶 事 守 祝 姑 存 其 旧 覽 者 幸 勿 怪 諸 君 稱 守 祝
 官 使 之 俾 効 厥 績 謙 府 以 未 見 其 比 也 矣 惟 望 之 次
 矣 矣 也 余 等 賤 陋 亦 何 幸 遭 遇 今 日 之 盛 典 追
 憶 今 古 盛 衰 固 已 之 志 其 由 乎 簡 左 永 夫 弗 諫 時
 廢 於 二 年 丙 寅 之 春 津 久 井 清 於 政

明治紀元龍次戊辰歲十一月
 官許

發行 大坂 河内屋茂兵衛
 書林 京都 菱屋孫兵衛
 村上勘兵衛
 勝村伊兵衛
 井上治兵衛
 林芳兵衛



三ノ
三ノ

