

續日本後紀

十七之廿

仁政

兼和十四年正月 至十二月

十五年正月 至嘉祥元年正月

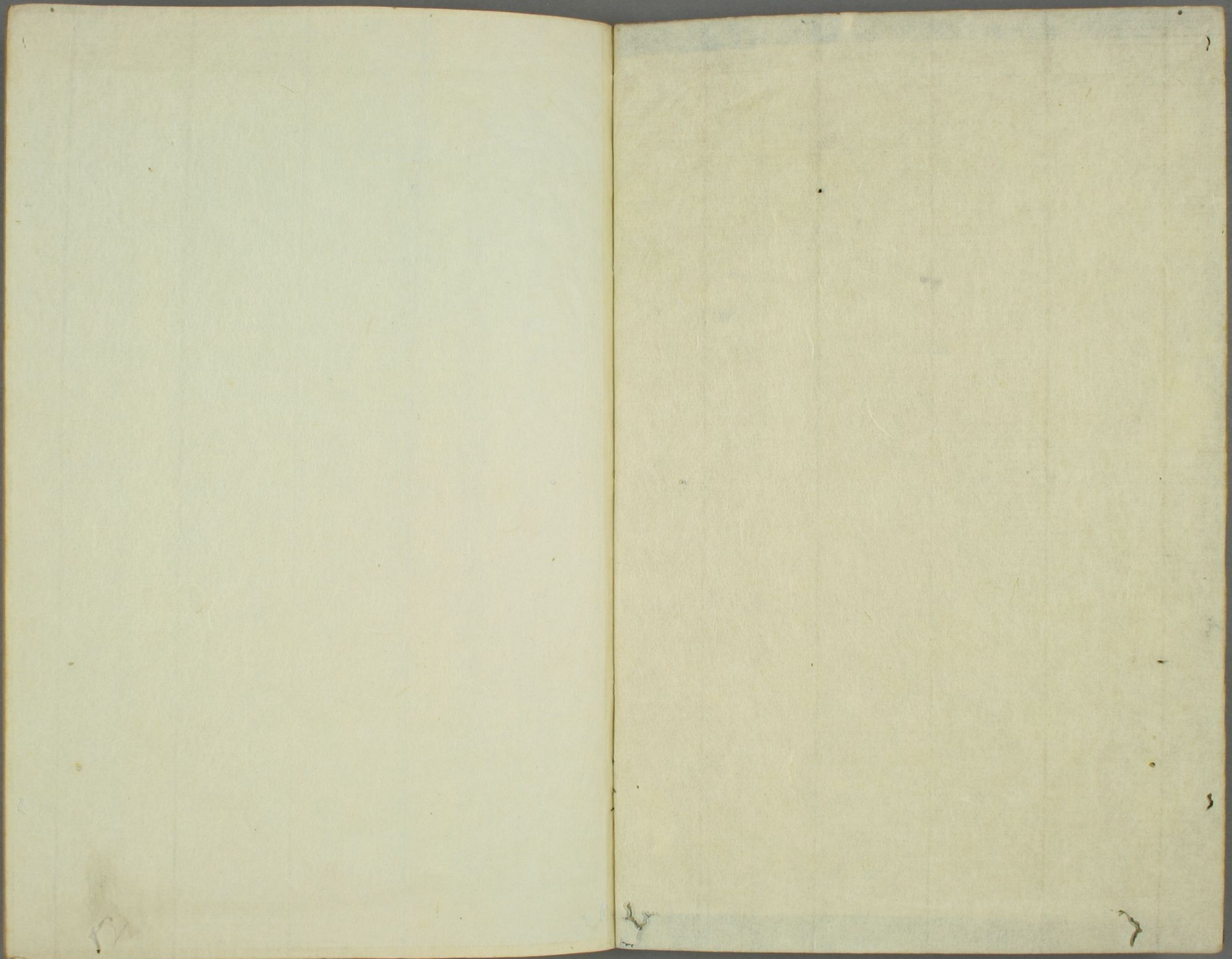
嘉祥二年正月 至十二月

三年正月 至三月廿一日



伊予
2.450
42





續日本後紀卷第十七

起十四年正月盡十二月



太政大臣從一位臣藤原朝臣良房等奉勅撰

仁明天皇

十四年春正月戊戌朔廢朝賀大雪也 天皇御紫

震殿宴侍從已上賜御被○庚子欠ルキ天皇朝觀太后皇大

於冷然院宴五位已上賜祿有差○甲辰欠ルキ天皇御

紫宸殿宴千羣臣群詔授叙位三品仲野親王二品正四

位下源朝臣弘從三位從四位下橋朝臣岑繼從

四位上正五位下長田王從四位下從五位上有

雄王正五位下從五位下豐前王從五位上无位
磯江王正六位上高彥王並從五位下无位源朝
臣勤從四位上正五位下與世朝臣書主從四位
下從五位下藤原朝臣氏雄永原朝臣未繼藤原
朝臣仲統伴宿祢善男並從五位上外從五位下
物部首廣泉正六位上南淵朝臣穎守橘朝臣安
吉雄伴宿祢直統紀朝臣貞立坂上大宿祢貞守
橘朝臣直繼紀朝臣全吉藤原朝臣冬緒朝臣好

紀

雄高橘朝臣祖繼藤原朝臣安雄笠朝臣出羽麻
呂安倍朝臣忠雄百濟王安宗藤原朝臣潔推大
中臣朝臣真主淡海朝臣豐庭丹墀真人善雄石
川朝臣貞成佐伯宿祢屋代並從五位下正六位
上豐住朝臣永貞伴良田連宗春日部雄繼三統
宿祢真淨讚岐朝臣為乍並外從五位下實竟賜
任官祿有差○乙巳於大極殿修最勝會○己酉從三
位源朝臣定從四位下小野朝臣篁並為叅議云

二

云從四位下藤原朝臣嗣宗為左中弁從五位上
伴宿祢善男為右中弁從五位下藤原朝臣冬緒
為右少弁云云正四位下源朝臣融為近江守系
議從四位上藤原朝臣助為兼下野守治部卿如
故云云從五位下藤原朝臣並藤為兼加賀守陰
陽頭如故云云正四位下源朝臣明為兼越中守
刑部卿如故云云○庚子最勝會竟更引名僧十
餘人於禁中令論義訖施御被○癸丑天皇御紫

宸殿宴侍從已上覽踏歌訖賜祿有差○甲寅天
皇御豐樂殿觀射○丁巳天皇內宴於仁壽殿教
坊奏態公卿獻詩如常竟賜祿有差○二月丁卯
朔丙子有勅召配流人前駿河國權介從五位下
藤原朝臣亮直前哉後國權守從五位上藤原朝
臣貞守前伯耆國權介從五位下藤原朝臣近主
前安藝國權介從五位下藤原朝臣正世并諸國
六位以下人等六十二人令入京○丁丑從四位

上田口朝臣佐波主為神祇伯云云從五位下藤
原朝臣春忠為少納言從五位下橘朝臣海雄為
左少弁從五位下紀朝臣筑紫麻呂為大監物從
五位下菅野朝臣高年為内匠頭從五位下安倍
朝臣忠雄為圖書頭外從五位下善友宿禰額主
為大學博士從四位下時宗王為治部大輔從五
位下藤原朝臣貞敏為雅樂頭從四位下基兄王
為民部大輔從五位下丹墀真人貞岑為少輔外

從五位下都宿禰貞嗣為主計頭外從五位下清
内宿禰園繼為主稅頭從五位下大和真人吉直
為兵部少輔從五位下和氣朝臣齊之為刑部少
輔從五位上藤原朝臣貞本為大藏大輔從五位
下文室朝臣助雄為少輔從五位上坂上大宿禰
正野為宫内大輔從五位下滋野朝臣善蔭為掃
部頭從五位下清原真人清海為典藥頭外從五
位下出雲宿禰全繼為造酒正從四位上源朝臣

寬為右京大夫從五位下安倍朝臣甥麻呂為

錢使長官周防守如故從五位上藤原朝臣氏宗

為兼右衛門權佐式部少輔如故外從五位下山

代宿祢氏益為山城外從五位上路真人永名為

倫前守○戊寅^{無界}死品時子內親王薨遣^{使界}兵部大輔

從四位下豐江王彈正大弼從四位上橘朝臣永

名兵部少輔從五位下大和真人吉直充京亮從

五位下飯高朝臣永雄等監護表車親王者天皇

之皇女也云云○庚申^宣擇有智行者於延曆寺始

置定心院十禪師勅曰僧等每日各轉大般若經

一書曰是日太政官符應設不送造錢料物諸國司公廨事右得鑄錢司解備諸國取送年料雜物或一時乃送或逾年終來由此一年作物經年不成四季料錢兩時不貢謹案延曆十四年七月廿七日拾備室毫四年臣十二月廿三曰下民部有符備去元年五月十五日符備着米極以上專當其事史生以上羌充綱領若春運違限解見任者而猶不填右大臣宣奉勅自今以後若有雜米未進與向多少國司史生已上皆奪公廨沒為官物者而不慎格旨常致延引若不張如行之制何濟要作之事望請諸國取送雜物每年三月廿日以前令送畢若有未進准其數依格沒公廨事須司詳錄載其色相當物數專使言上然則人情有畏國用無闕謹請官裁者右大臣宣依請

後國飽田郡人從三位大藏卿平朝臣高棟

皇極經世一
卷之四十四
卷之四十五
卷之四十六
卷之四十七
卷之四十八
卷之四十九
卷之五十

寬為右京大夫從五位下安倍朝臣甥麻呂為鑄錢使長官周防守如故從五位上藤原朝臣氏宗為兼右衛門權佐式部少輔如故外從五位下山代宿祢氏益為山城外從五位上路真人永名為倫前守○戊寅無界死品時子內親王薨遣使界兵部大輔從四位下豐江王彈正大弼從四位上橋朝臣永名兵部少輔從五位下大和真人吉直左京亮從五位下飯高朝臣永雄等監護喪事親王者天皇大元

之皇女也云云○宣庚申擇有智行者於延曆寺始置定心院十禪師勅曰僧等每日各轉大般若經二卷共盡一部終而復始六時亦如法修行其預宮中最勝會并臨時公請者廻到之後隨日追填可轉經之數十禪師若有闕擇才行共備人眾取推者申官補之○乙未周防國鑄錢司言遷立司家東方鴻馮上山者許之逐樹木也○三月丙申朔肥後國飽田郡人從三位大藏卿平朝臣高棟察台

正七位上建部公弟益男也等五人賜姓長純朝
臣貫附充京三條○丙午請僧六十四口沙弥六
十四口於清凉殿轉讀大般若經又分僧十七口沙
弥廿一口於常寧殿修真言法為鎮物氣也○戊
申雄雉自東方飛來集主殿直房前從渠西走入
閣門中右近衛六人接得視之體中無傷羽毛全
整矣○己酉放埵雉於北野高飛遠去云云○辛
亥讀經畢施度者各一人及御被○甲寅阿波國

言停讀師者聽之○己卯次中天皇御八省院奉遣幣

於伊勢大神宮云云○己巳天有鳴声餘響殷之

良久而止○戊寅群鳥億萬繞目上下自目中到

黃昏仰看空中不知何鳥○庚辰請僧八百口於

城中講仁王經其咒願文曰夫識之取所識冒掌非識

如之取所取如未始不始是故能行而取行兼空則攝

受之理養自性而無性不異則執取之念忌唯斯

仁王護國般若波羅蜜經者施慈教愛云奇法辯難

安利之神符頌之有用則人鬼調和廢而不行則
龍神悉怒者矣聖朝刻罪身封已常慮天下不名之名
災憂國思民猶恐四海莫來之咎即會百官先甲
齊禁高座困百僧徒及千一日二時於王城中三蕩
此大乘臺寒紫極整為香花之四廬灑掃青宮更
作涼燠之三殿上林羽獵之苑苑今推歡喜昆明漁
釣之池地皆是阿耨微音漸振如象化之今日新來
妙義初披似龍宮之昔時未秘伏願十方請聖八

部靈祇向仁王之寶鏡以護國為身謀推梵帝之
金輪以除災為己任縱有含冤眾鬼不義群神變
風雨而為逆起木石而作佐而猶感此注之化
從彼浩々之權及咎為休應時草靡然則宸階絕施
欵毫豪之警玄虛無露寢之帶王燭長懸与仙豫而
血蔽神珠在摧將聖慮而弥照環立之鵲投穗彰
於有羊楚庭之羊銜粟表於豐歲禍何在而不消
福何之而不至請天共歡眾民俱樂久為帝廷之

人同入仁壽之境ルキヤ○庚辰元京人戶主御支王男
无位廣野大野戶主武藏王男福雄春雄真野安
野等王六人賜姓淡海真人也右京人右少史從
六位下山口忌寸豐道薩摩日大初位下山口忌
寸奧道散位從八位上山口忌寸貞道婦人山口
忌寸周子恒子等五人並改忌寸賜朝臣焉豐道
木後漢靈帝曾孫阿智王苗裔云元京人正五位
下豐峯真人廣龍言贈淨廣壹高市親王之孫置

屋王娶大納言從二位文室淨三真人女生正六
位上次田王男河上王娶從五位下文室真人正
嗣女生廣龍須尋因生之義同賜文室姓而况廣
永等不認祖宗以去延曆廿四年賜豐峯真人姓
今據彼世數改賜姓文室朝臣○戊子神祇伯正
四位下田口朝臣佐波主卒也詔贈從三位以嵯
峨太皇太后之外戚也是月數々有群鳥逢明自
西方度東方其多覆天終始不見訪請故老皆云

一書曰庚寅太政官符應補鎮守將軍係仗事右得式部省解備補係仗者
此者聖掌夫文武官職當殊貫鎮守將軍兵部取任係仗隨則彼者可補
而被拘式旨此者獨補論之理致可謂相違望請件係仗令兵部省補然則各守其
局不為違哉謹請官裁者大納言正三位兼行右近衛大將民部卿藤原朝臣
良房宣奉勅依請

六十位有

介散南公延多孝外從八位下字漢米公阿多奈

麻呂並授外從五位下以勲功之苗裔也○己

親子內親王初并尊親王已下侍從已上於內裏

非侍從及未得解由大夫皆預飲處宴訖賜被○

仕臣伴僧綱丁已以從四位下小野朝臣篁為彈正大弼從四

位上橘朝臣永名為神祇伯云云權律師真濟為

律師大法師真紹為權律師○五月己丑朔已已

天皇御武德殿觀馬射○甲戌以後四位下時

宗為大學頭云云從五位下菅原朝臣是善為兼

東宮學士大內記如故云云○己亥於清涼殿莊

子竟宴先是帝受莊子於文章博士從五位上兼

備中守春澄宿祢善繩是引善繩宿祢殿上殊酌

恩林行束脩之礼令左右近習臣各賦莊子一篇管

皇極經世一書
卷之六
禮儀
侍從

未曾聞之者侍從○夏四月侍從未朔宴侍從已上於紫
宸殿賜祿有差○庚子幸鸞輿臨于神泉苑賜侍臣
祿有差○癸卯近江國蒲生郡俘囚外從七位下
介散南公延多孝外從八位下宇漢米公阿多奈
麻呂並授外從五位下以勲功之苗裔也○己
親子內親王初筭宴親王已下侍從已上於內裏
非侍從及未得解由大夫皆預飲處宴訖賜被○
仕臣侍從丁巳以從四位下小野朝臣篁為彈正大弼從四

位上橋朝臣永名為神祇伯云云權律師真濟為
律師大法師真紹為權律師○五月侍從丑朔己巳
天皇御武德殿觀馬射○甲戌侍從以後四位下時
宗為大學頭云云從五位下菅原朝臣是善為兼
東宮學士大內記如故云云○侍從亥於清涼殿莊
子竟宴先是帝受莊子於文章博士從五位上兼
備中守春澄宿祢善繩是引善繩宿祢殿上殊酌
恩林行束脩之禮令左右近習臣各賦莊子於篇管

絃更奏酬賜為樂庭燎晰之賜善繩宿祢御衣二
襲自外之物亦稱是也賜近臣祿各有差當代儒
者共以為榮○辛巳散位從四位下藤原朝臣豐
主卒○壬午賑給左右京飢民以兩久不止也○
丙戌授白丁膳臣立思正七位上立思若狹國百
姓也代窮民輸塩五斛庸米百五十二斛准稻四
千六百八束○辛卯^{シヤク}皇帝引文章博士春澄宿祢
善繩於清凉殿始讀漢書是日殿前尤大并從四

位上正躬王尤中并從四位下伴宿祢成益右中
并從五位上藤原朝臣豐嗣尤少并從五位下藤
原朝臣岳雄等四人位記各一階祿受推法隆寺
僧善愷違法訶狀也○六月甲午朔丙申大風發
屋折木雨亦降入夜弥猛○丁酉遣使奉幣於松
尾大神祈之○甲戌常陸國新治郡人三村部綿
女一產二男一女賜正統稻三百束乳母一人○
乙巳暴雨如懸河此夜月暈之外有白氣繞之○

己酉散位正四位下紀南臣名虎卒○甲寅霜雨
止息先是左相撲司伐葛野郡康前槻樹作大鼓
有崇由是奉幣及鼓於松尾大神以祈謝用鼓牛皮十二

張一面

秋器

庭

一書曰是日太政官符應令填進諸國神稅帳勘出物事右得神祇官解備檢
諸國頭進神稅帳勘出之物網類多數須申官令填納而檢兼和之例取稅
帳使等期狀勘帳畢狀移送民部省而使等每年相替不序先奉因事因
茲勘出之物經年每填望請准民部治部等者例申官令填納謹請官裁者
大納言正三位兼行右邊衛大將民部卿藤原朝臣良房宣依請

僧圓載儀從仁好及僧惠萼等至自大唐上奏圖

載之表狀唐人張友信等卅七人同乘而來着○

一書曰是日太政官符應申大帳調庸并正稅等損益事右得民部有解備
換舊例前件損益或申惣省或申辨官行來非一定申官令商議勾勘之務
恣忙不鉅雖貧勤濟猶致淹留而經者申官勤延旬月政非簡要事是煩
勞望請自今以後察勘定畢即申返抄但損益帳勘抄惣日大帳稅帳明年
正月調帳七月並申者即署申送於官然則管吏免延門之責使人絕拘滯
之若者有依解狀伏請官裁者大納言正三位兼行右邊衛大將民部卿藤原朝臣
良房宣奉勅依請

依羅社肥後國阿蘇郡國造神為官社焉減省日

向國倭囚祿料稍十萬七千六百束以倭囚死盡

存者負少也○甲申右京人六世賀我王七世真

葉王等十三人賜御高真人姓忍壁親王後也○

丙戌奉白馬幣帛於丹生河上兩師令祈止雨○

已酉散位正四位下紀朝臣名虎卒 ○甲寅霖雨
止息先是左相樸司伐葛野郡康前槻樹作大鼓
有崇由是奉幣及鼓於松尾大神以祈謝用鼓牛皮十二
張一面 ○秋七月甲子朔從五位下淡海真人豐庭
六張 為若狹守 ○乙丑賜左相樸司印一面 ○丙寅置
春宮坊監署六司史生各二員 ○少幸臣有辛未天台留学
僧圓載僧從仁好及僧惠萼等至自大唐上奏圖
載之表狀唐人張友信等卅七人同乘而來着 ○

壬申加安房國大神并從神系精梳穀一百斛 ○少幸臣
戊寅女几子年上天皇之國忌也 天皇延名僧於清涼
殿講法華經事竟施御被 ○丁卯修造攝津國天
依羅社肥後國阿蘇郡國造神為官社焉減省日
向國倅囚祿料稻十萬七千六百束以倅囚死盡
存者負少也 ○甲申右京人六世賀我王七世真
葉王等十三人賜御高真人姓忍壁親王後也 ○
丙戌奉白馬幣帛於丹生河上兩師令祈止雨 ○

土

天武天皇
天智天皇
天寶元年
天寶二年
天寶三年
天寶四年
天寶五年
天寶六年
天寶七年
天寶八年
天寶九年
天寶十年
天寶十一年
天寶十二年
天寶十三年
天寶十四年
天寶十五年
天寶十六年
天寶十七年
天寶十八年
天寶十九年
天寶二十年

天寶二十一年
天寶二十二年
天寶二十三年
天寶二十四年
天寶二十五年
天寶二十六年
天寶二十七年
天寶二十八年
天寶二十九年
天寶三十年
天寶三十一年
天寶三十二年
天寶三十三年
天寶三十四年
天寶三十五年
天寶三十六年
天寶三十七年
天寶三十八年
天寶三十九年
天寶四十年

已丑奉授正四位下勳二等松尾大神從三位今日餘
如故致仕系議正三位藤原朝臣總繼薨總繼者
系議正三位勳二等或部卿兼大宰帥宇師令命之孫
系議從三位勳二等大宰帥下麻呂之第五子
也延曆廿二年正月叙從五位弘仁元年授正
五位下五年四月叙從四位下職歷内外兵部大
輔右京大夫左兵衛督武藏相摸守天長之初拜
系議任兵部卿五年叙正四位下七年授從三位

致仕闲卧山井里第兼和七年叙正三位年八十
五而終○六月癸巳朔宴侍從已上於紫宸殿震祿
有差○未載前國丹生郡人大學助教外從五
律下春日部雄繼亦二人刊部字為春日臣兼除
邊籍貫左京山城國受宕郡人敬事從五位下山
代宿祢祖繼亦五人改居貫左京六條○己酉遠
江國菟原郡人秦成女一產二男一女賜正統稿
三百束及乳母一人○癸丑西京衛士町灾燒百姓

史
○丙午始置施
藥院史生四
負

唐舍廿餘烟。○九月癸亥，視丁卯以散位從五位上藤原朝臣宮房為中務大輔。○辛未，是重陽之節也。○天皇御紫宸殿宴于親王，已下侍從已上以男但召非侍從諸司綠衫知文者如常同賦草木言之顯宴訖，賜祿有差。○庚辰，入唐求法僧慧雲獻孔雀一鸚鵡三狗三。○庚寅，山城國愛宕郡開地一所八段賜散位正六位上讚岐朝臣永成。○十月癸巳朔，授正六位上安倍朝臣長谷從五位下。

上野國那波郡人丸近衛府將監正六位上檜前公總主賜姓上毛野朝臣兼貫九京四條。○甲午

一書曰丙午大政官符應責大宰府貢物鹿惡并違期事右檢案內貢物鹿惡及違數度下符既訖而府司等不遵符旨致違期期非唯關國用還押慢朝章諱之措條罪在不宥尤大臣宣讀年列吏不勤公違不慎重法密者任中累金企得解由今須新張嚴科殊懲將來脫不悔先息猶致乖惡違期府司及管內國宰奪公辭四分之一但郡司准諸國貢調網領決杖八十曾不寬宥

五位下藤原朝臣高直為班山城臣使方官從五位上笠朝臣牟嗣為大和次官從五位上藤原朝臣貞守為河內和泉次官從五位下藤原朝臣直

唐書廿餘烟○九月癸亥親丁郊以散位從五位
上藤原朝臣宮房為中務大輔○辛未是重陽之
節也○天皇御紫宸殿宴于親王已下侍從已上
但召非侍從諸司綠衫知文者如常同賦草木言
之顯宴訖賜祿有差○庚辰入唐求法僧慧雲獻
孔雀一鸚鵡三狗三○庚寅山城國愛宕郡閑地
一所八段賜散位正六位上讚岐朝臣永成○十
月癸巳朔授正六位上安倍朝臣長谷從五位下

上野國那波郡人九近衛府將監正六位上檜前
公總主賜姓上毛野朝臣兼貫九京四條○甲午
遣唐天台請益僧圓仁及弟子二唐人可二人到
自大唐○丁酉詔贈大納言從三位橘朝臣奉良
麻呂更贈太政大臣正一位崇帝戚也○己酉從
五位下藤原朝臣高直為班山城田使次官從五
位上笠朝臣牟嗣為大和次官從五位上藤原朝
臣貞守為河內和泉次官從五位下藤原朝臣直

世為攝津次官○辛亥授雙丘東墳從五位下此
墳在雙丘東二丘又平丘天皇遊獵之時駐蹕於墳上以為
四望地故有此恩○壬子雙丘下有池之中水
鳥成群車駕臨幸放鷓隳鷓隳隳拂之充大臣湯朝臣常
山庄在丘南因獻御贄賜扈從臣小饌○甲寅奉
授備中國无位吉備津產命神從四位下○乙卯
以從五位下橋朝臣仲村麻呂為紀伊公○戊午
二品有知子智親王薨遺言薄葬兼不受葬使內親

者一先太上天皇幸姬王氏取誕育也所延顯涉史漢
兼善屬文元為賀茂齋院弘仁十四年春二月
天皇幸齋院花宴俾文人賦春月山庄詩各探勒
韻公主探得塘光行蒼即瀝筆曰六云幽庄水樹
裏仙輿一降一池塘柘栖林孤鳥識春澤隱澗寒
花見日光泉声近報初雪響山色高晴暮雨行從
此更知恩顧渥生涯何以答穹蒼天皇歎之授三
品于時年十七是日天皇書懷賜公主曰去忝以文

章着邦家莫將榮樂負煙霞即今永抱幽負意無
事終須遣歲華尋賜召文人料封百戶斷天長十年
叙二品性負絮居于嵯峨西庄薨時春秋四十
○己未鷲集春興殿上○十一月癸亥朔丙寅奉
授陸奧國无位宇奈已呂列神從五位下○己巳
尚葭從二位緒繼女王薨女王能有妖媚之德淳
和太上天皇殊賜寵幸令陪官掖薨時遣命不受
葬使于時年六十一○辛未天地地有聲如雷○癸

酉奉授尾張國无位大懸天神真清因天神二前
並從五位下○己卯分遣京師及畿内大寺廿六取
誦經修福○壬午人定之時有如流星者自西殞
東其光芒廣二町餘長十許丈○癸未屈五十僧
於清涼殿日轉金剛般若夜修十一面法兼令十
四口僧修息災法於真言院並以三ヶ月為限焉
○壬二月壬辰朔癸巳任僧以律師傳燈大法師長訓
為少僧都大法師道雄為律師○癸卯奉授河内

國丹比郡无位丹比神從五位下○し已從五位
下紀朝臣全吉為主殿頭從五位上百濟王慶世
為齊院長官○庚戌右大臣從二位朝臣氏公亮
遣中使於茅詔贈從一位遣使署叅議從四位上行式
部大輔兼勅解由長官滋野朝臣貞主從四位下
行治部大輔房世王等監護喪事氏公者贈太政
大臣正一位清友朝臣之第七子也弘仁之初任
左衛門大尉六年叙從五位下尋轉佐八年加從

五位上十年加正五位下任但馬守十一年叙從
四位下頻加階級十四年至正四位下天長十年
授從三位為右近衛大將六月任叅議兼和五年
遷中納言八年十月加正三位九年三月轉大納
言十二年正月加從二位任右大臣後病居茅不
視世事以太后弟歷此顯要焉薨年六十五○丙
辰勅大和國城上郡長谷山寺高市郡壺坂山寺
元來靈驗之蘭若也靈宜付寺取由編為定額永以官

長令授校也

續日本後紀卷第十七

續日本後紀第十八

起十五年正月盡嘉祥元年十二月

太政大臣從一位臣藤原朝臣良房等奉勅撰

嘉祥元年戊辰十五年春正月壬戌朔天皇御大極殿受朝賀皇

太子不朝緣病也廻御紫宸殿宴侍從已上賜御

被○乙丑聖躬微不調適尋乃安豫是日仰七道

諸國貢身長六尺已上者○戊辰天皇御紫宸殿

御百官詔授无品良貞親王人康親王並四品正

五位上岑成王從四位下從五位下嶋江王從五

位上正六位上永直王久瀨野王並從五位下從
四位下藤原朝臣嗣宗從四位上正五位下長岑
宿祢高名清岑朝臣門繼藤原朝臣諸成從五位
上伴宿祢善男並從四位下從五位上春澄宿祢
善繩藤原朝臣氏宗並正五位下從五位下丹墀
真人諸氏平朝臣春香並從五位下善友朝臣頴
主豐住朝臣永貞正六位上源朝臣恆无位源朝
臣舒正六位上橋朝臣常蔭良岑朝臣正直橋朝

臣主雄巨勢朝臣河守藤原朝臣請敷橋朝臣高
宗淡海朝臣弘岑藤原朝臣秀道丹墀真人繩主
紀朝臣興成佐伯宿祢雄勝安倍朝臣真柁笠朝
臣潔主賀茂朝臣束守八多朝臣安嗣大枝朝臣
音人並從五位下正六位上高村宿祢武主榎井
朝臣嶋公豐階公安人安墀宿祢豐額朝原宿祢
良道神直虎主並外從五位下宴訖賜祿有差○
已於大極殿修勝會是日叙從五位下藤原朝

臣泉子從五位上攝朝臣鎮子藤原朝臣指南文
室朝臣近子出雲臣成子並從五位下神門臣富當
繼外從五位下○辛未大正天皇御紫宸任官殿勅授參議
正四位下安倍朝臣安仁從三位以大納言正三
位藤原朝臣良房為右大臣右近衛大將如故中
納言正三位源朝臣信為大納言參議從三位左
大弁源朝臣弘參議從三位行右大弁春宮大夫
安倍朝臣安仁並為中納言左近衛中將從四位

下藤原朝臣良相為參議○甲戌任官天皇御紫宸殿
以參議從四位下小野朝臣篁為左大弁兼信濃
守勅解由長官如故中納言從三位安倍朝臣安
仁兼民部卿春宮大夫如故參議從四位上藤原
朝臣長良為左衛門督參議從四位上藤原朝臣
助為兼左兵衛督彈正如大弼下野守如如從五位
下佐伯宿禰雄勝為右馬頭外從五位下高村如宿
禰武主為參議從三位源朝臣定兼尾張守中務

山城從五位下藤原朝臣關主為攝津守外從五位下櫻井朝臣嶋公為

卿如故從五位下藤原朝臣高直為駿河守外從
五位下水宿祢繼麻呂為少四品時康親王為常
陸太守從五位下和朝臣豐永為安房守從五位
上藤原朝臣官房為美濃守從五位上藤原朝臣
安永為越中守外從五位下安埴宿祢豐額為少
從五位下淡海真人弘奉為丹後守外從五位下
縣連代益為播磨權少從五位下橘朝臣高宗為
美作少從五位上藤原朝臣貞守為備中守從五

位上紀朝臣總雄為安藝守正四位下源朝臣明
為兼阿波守刑部卿如故從五位下安倍朝臣忠
雄為讚岐少從五位上豐前王為伊勢守從五位
上在原朝臣行平為兼少右近衛少將如故外從
五位下奈忌寸福代為兼士左大目一品葛原親
王家令如故○乙亥最勝會訖更引請宗名僧十
餘人於內裏論論義畢施御被○丁丑天皇御紫
宸殿宴侍從已上踏覽踏歌訖賜祿○戊寅大臣奉

初率百官觀射禮於豐樂院○大正己卯天皇御內裏
射場閱覽四衛府賭射○大正辛巳上幸神泉苑放隼
獲水鳥百廿翼日暮賜侍從已上祿○大正壬午上御
仁壽殿內宴如常殿前紅梅便入詩題宴訖賜祿
有差○大正癸未正三位守右大臣兼行右近衛大將
藤原朝臣良房上表請退大臣職曰臣同綿德疊
翻長謝垂天之遊類類改兼行遂非逐日之用是
知力所不建不可假之多名才所不通不可責之

以効臣以菲磷本謝声華幸藉時早系藩邸聖主
加其簪履之恩株其錐刀之末使位均龍作議接
台御深思靡際淺郊無酬酬竊位素養之慙未嘗一
日忘心不悟朝弊之暈榮泰更甚端右之重忽委
愚臣竊以百揆務殷三臺任切切愆彼多士粥茲万
機自山濤雅量樂廣清規猶亦懼不克堪况於淺
中植者乎臣欲碎破頭顱欽戴國年義在捐身之
諂非辱但懼康鈞非器具瞻失望則鬼瞰得便人

指歸咎伏願垂察丹翹曲留皇揆時收漢汙更擇
賢才則上有成物之茲下無貪榮之累矣不任荒
悚之至謹拜表以聞天皇不聽○乙酉右大臣重
表曰之云臣良房言臣前表陳誠仰希哀察而宸居冲
邈天顧不廻目飛鳥之遺音未知收集似焦原之
往跟空自信危臣聞器小而滿其覆不遲墻隙而
高其隕必疾臣才能無紀績用窄窄聞素沐鴻新累
塵榮序丘疑之思徒積洎埃之効靡酬常慙盪吹

若陷塗炭况亦端揆之任惣貳天下苟非其器則
家國招累若臣之庸流何用堪此職臣猶知其不
可物其謂臣如何擢伐檀之刺更興於聖時濡翼
之非亦出於昌運臣雖不敏猶識天恩庶竭丹愚
扶扶去化豈敢逡巡有取飾讓實以揣分量力非取
克堪伏願矜其不逮察其深誠時廻虛授之恩賜
許知足之分則補衮之美更使英賢負棄之災免
鐘愚考不任惶窘之至重拜表以上聞屢黷疏聰

伏惶兢悚天皇不聽○庚寅有狂人欲闖入陰明
之衛捕之將去○二月辛卯朔壬辰勅以從四位
下伴宿祢善男為參議○癸巳任畿內參議從四位下小
野朝臣篁為班山城田使長官散位從五位下文
室朝臣有真為次官參議從四位下伴宿祢善男
為班河內和泉田使長官散位從五位下藤原朝
臣近主為次官○甲午散位從四位上藤原朝臣
雄敏卒○丁酉左大臣正二位源朝臣常上表請罷

辭取帶左近衛大將之職天皇不許之○庚子上
總國馳傳奏俘囚九子廻毛等跋逆之狀登時勅
符二通發遣一道賜之上總國一道賜相摸上總下
總十五國令相共對議○壬寅上總國馳驛奏勅
獲及叛俘囚五十七人○癸卯表大臣上奏重請解
大將不許之○甲辰任官畧以參議從四位下伴宿祢善
男為右大弁從四位下藤原諸成右中弁從五位
下並山王為中務大輔從五位下大枝朝臣音人

為大內記從五位下橋朝臣高成為圖書頭從五
位下中臣朝臣逸志為內藏頭從五位下良峯朝
臣長松為縫殿頭從五位下藤原朝臣貞守為式
部少輔三品賀陽親王為治部卿從五位上坂上
大宿祢正野為大輔從五位下藤原朝臣正世為
少輔從四位下房世王為宮內大輔從五位上篁
朝臣年副為大膳大夫從五位下高勲王為內膳
正五位下藤原朝臣氏宗為春宮坊亮從五位

下豐住朝臣永貞為齊宮頭外從五位下伴吉田
連宗為勅解由使次官正四位下源朝臣融為兼
右近衛中將美作守如故從五位下文屋朝臣有
真為左衛門佐從泰議四位上橋朝臣峯繼為相摸
守右衛門督如故從五位下紀朝臣興我業為式
藏權少從四位下藤原朝臣岳守為近江守從五
位下巨勢朝臣河守為丹波少正五位下春澄宿
祢善繩為兼備中守文章博士如故從五位下藤

原朝臣近主為从從五位下橋朝臣真直為兼安
藝从右近衛少將如故○己請百僧於紫宸殿
其由不詳○戊申讀經事畢
施物如常更有勅施百僧度者各一人亦遣中使
於八省院別試持經持呪拔萃者於是負笈杖錫
自四方至者數百人就中及第者七十餘人並聽
得度皆以○宗居名上○己酉奉授隱岐國天佐
目比古命神從五位下○辛亥正一位勳一等實

茂御祖大社祢宣外從五位下鴨縣主廣雄亦歟
云去天平勝寶二年十二月十四日奉元御戶代
田一町自尔以降未被奉加因茲年中用達乏少
請准別雷社加增御戶代田一町勅許之奉授備
中國吉備美神從四位上○壬子地震聲如雷
群犬驚吠陸奥國磐瀨郡權大領外從七位上文
部宗成等特給職田以視民有方公勤匪懈也○
丙辰聖躬不豫也大臣以下陪候陣頭是日宮城

一書曰成于太政官符應依銅鈔并鐵未進沒公解事右得長國解備民部
者去年四月十日符你被太政官去三月廿九日符備鑄錢之道依依料物
而諸國解體常致未進作事之急既斯由也望請准米未進數沒其
公解謹請官裁者右大臣宣依請者須隨符旨依數掘送而物在土下
掘得無定望請依件未進停沒公解謹請官裁者同宣依請

朝 河

益人等七人依漏姓字加賜連字是日永安門西

廊有火迎衛及今良等競捷水沃之即滅初是作

物所治師行火之所延也○丑神泉苑東垣瓦

八丈餘無故顛落聲不異雷○丁卯大地頗震○

壬申勅奉元山城國山崎郡山崎明神御戶代田

一書曰庚辰太政官符應附官善帳救急院一區事地三段屋三宇三間板葺屋一
宇草葺屋一宇土間布施屋一宇四面築垣田廿町見開廿町未用町已上受
甲高座二部右得前相模介從五位下橋朝臣永範解你去兼和十一年以俸料
稻一萬束造立件院用空閑地納其地子稻班給運進調庸百姓之尤窮并貧
不能自存者自兼和十四年總一千百五十八人同茲郡司百姓等錄民悅狀每
年中官非唯濟公事兼復救民急脫不附官帳往被弃置望請永載公長以
傳後代臣有皮負

一書曰太政官符應自外官遷任京官未預參入通計前歷事右得式部省解你
換式云諸國司及史生博士醫師秩限未滿或秩滿之後未滿四年更任他國及遭
喪之徒服闋復任者前通計前歷若任於京官更遷外官及從番上轉職事如
此之類不可通計前歷者而今備前國守從五位下橋朝臣海雄去年二月十可遷
左少弁未預參向更復本職欲計前歷已出遷任內官之詔將為新任未有向京
預參之勞凡為外國司立其歷限通計前歷者計人功效欵均勞逸而偏偏依
式文更為新任實非立限之意論之理致甚無公平又文習云遷代之人必付解由
然則非被放還無須預參此言之自非預參之徒何入新任之貫望請雖遷
內官未預參前更任外職通計前歷其得放還入京預參同新任例尚如式文如此
則秩限自外勞逸將均謹請官裁者右大臣宣奉勅依請

賜 殿 右 馬

二書曰成于太政官符應依銅鈔并鐵未進沒公辭事右得長國解備民部
者去年四月十日符你被太政官去三月廿九日符備鑄錢之道依依料物
而諸國解體常致未進作事之急既斯由也望請准米未進數沒其
公辭謹請官裁者右大臣宣依請者須隨符旨依教掘送而物在土下
掘得無定望請依件未進停沒公辭謹請官裁者同宣依請

朝 河

益人等七人依漏姓字加賜連字是日永安門西

廊有火迎衛及今良等競推水沃之即滅初是作

物所治師行火之所延也○丑神泉苑東垣瓦

八丈餘無故顛落聲不異雷○丁卯大地頗震○

壬申勅奉元山城國山崎明神御戶代田

一書曰庚辰太政官符應附官倉帳救急院一區事地三段屋三宇三間板葺屋一
宇草葺屋一宇土間布施屋一宇四面築垣用田廿町見開廿町未用町已上受
甲高座二部右得前相模介從五位下橋朝臣永範解你去兼和十一年以條料
稻一萬束造立件院用空閑地納其地子稻班給運進調庸百姓之尤窮并貧
不能自存者自兼和十四年總一千百五十八人同茲郡司百姓等錄民悅狀每
年中官非唯濟公事兼復救民急脫不附官帳往被弃置望請永載公帳以
傳後代但有破損之日割苗地子之內以究修理料謹請官裁者右大臣宣奉勅
依請

請益僧圓仁將弟子僧性海推正等去年十月駕

新羅高船來着鎮西府是日漏朝遣中使慰勞右

施御被○丁亥地震夏四月庚寅朔上御紫宸殿

皇太子侍孛公卿及侍從已上鐘鼓歌舞日暮賜

十

卷之六十四
日本書紀卷之六十四

坤角垣瓦無故頽落其響如雷ハナハシ○三月庚申朔河
內國河內郡人大初位下秦宿祢世智雄賜姓朝
原宿祢○甲子振津國河邊郡人從八位下

益人等七人依漏姓字加賜連字是日永安門西

廊有火迎衛及此使令今良等競推水沃之即滅初是作

物所治師行火之所延也○乙丑神泉苑東垣瓦

八丈餘無故頽落聲不異雷○丁卯大地頗震○

壬甲此注勅奉元山城國乙訓郡山崎明神御戶代田

二町伊豆淡路兩國飢遣使賑給○己卯從五位

下藤原朝臣秀道為安房守從五位下和氣朝臣

豈永為哉中守此注○辛巳此注自外國官遷任京官未

預系前更任外職通計前曆○乙酉天台宗入唐

請益僧圓仁將弟子僧性海推正等去月年十月駕

新羅高船來着鎮西府是日漏朝遣中使慰勞各

施御被○丁亥地震夏四月庚寅朔上御紫雲殿

皇太子侍季公卿及侍從已上鐘鼓歌舞日暮賜

十

卷之六十四
日本書紀卷之六十四

祿有差五世无位春常王六世正六位下甲上王
正六位下春世王等三人賜姓文室朝臣並天淳
中原瀛真天皇第二皇子二品長視王之後也○
壬辰地震任官界以參議從四位上藤原朝臣助為彈正
大弼左任官界衛督如故參議從四位下小野朝臣望
為兼勘解由使長官左大弁信濃守如故○甲午
上幸神泉苑轉御冷然院次幸北野○壬寅授正
五位下橋朝臣百枝從四位下正六位上倉橋部

直氏嗣外從五位下○癸卯本康親王及源朝臣
冷於清涼殿冠焉並天皇之遺體也本康親王同
產乘子內親王亦初筭焉是日賜近習臣及侍從
已上祿有差○甲辰遣內豎七人誦經諸寺○丙
午上幸冷然院賜扈從親王及侍從祿○丙辰上
御武德殿閱覽諸牧細馬又親界兼令四衛二府驍才者
騎射五月己未朔日有蝕之○辛酉勅賜兵部
卿四品忠良親王御劔○癸亥天皇御武德殿觀

馬射○甲子四品良負親王俄堯吾淳和太上天
皇第五皇子也由是天皇不御武德殿○乙丑鹽
體不豫也領使七寺同時誦經○戊辰上御武德
殿閱覽種々武藝警蹕侍從同六日儀○辛未奉
授陸奧國從五位下勲九等川田嶺名神正五位
下餘如故陸奧國白河郡大領外正七位上奈須
直赤龍權大領外從七位下勲九等文部宗成磐
城團擬少貳陸奧文部臣繼嶋權主政外從七位

下大邦本成信夫郎擬主帳大田部月麻呂標葉

一書曰是日太政官符應停止未得解由五位以上入京事右得勘解由使解
備被太政官去年十二月十二日符備太政官美和九年八月十九日下太宰府
符備大貳從四位上藤原朝臣衛奏狀備文符符畢未得由之徒寄事
於符肯苗任管內常好農商侵須百姓巧為奸利之謀未觀填納之物望請
交替畢更早從入京者右大臣宣奉勅依請但勘修不與解由狀之日欠負
官物灼然令填見贓在身集令填償其取填之物具錄言上者今按案以太
政官弘仁十三年八月廿五日符備右大臣宣奉勅諸國司等在任之吏只拘解由
無意徵物去職之人自推難填不怨拘苗官倉整空職此之由今須文符之日犯
用欠負損失之物隨即徵物促身勿更延引物填役畢仍聽放還者然則欠負之
輩未得解由之間不可輒得入京若為慮方謹請官裁者右大臣宣奉勅宜停止
後符依前檢行之但情舉苗住不填欠負所行亦憲為物取迷具狀言上隨即
處分

親王堯淳和太上天皇之皇女也母橘氏云遣兵

部大輔從四位下豐江王并五位三人監護葬事

○已卯有勅賑給飢民匪置城中特厚城陷危之

伍莫不慶賴○文久元年庚辰上幸冷泉院遊是日地震奉

授武藏國无信位杓山名神從五位下○壬申大宰

府獻白龜○丙戌外從五位下伴吉田連宗為大

判事從五位下藤原朝臣秀道為大炊頭外從五

位下山田宿禰文雄為勘解由次官外從五位下

壬生忌寸永副為河內權從五位上藤原朝臣

氏範為遠江權守從五位下善友朝臣豐宗為上

統權位○六月戊子朔連雨不停雨勢如建瓴水

○已丑奉幣兩師社神以祈止霖雨○庚寅越中國

飢賑給正三位守右大臣兼行右近衛大將臣藤

原朝臣良房上表曰云云臣先對鶴書自羞鷄翼一心

憂結比表歸聞而皇天不仁遂致慈於弊職王事

靡盬空耻於盪吹臣聞有非常之功受非常之福

臣過以頑魯深沐聖恩恩已崇而又重位已極而

更加遂居三獨坐之尊當食二千戶之邑此榮也
非臣本望此祿也但臣新意在樹為再實之栽在
會為翰音之象顧此盈滿之咎不寒自慄臣雖無
深謀遠慮而猶知懷德載恩喜以端慙畏填百身
臺心上全大恩下守微志長飡雍穆之和終奉告
成之禮豈敢坐安尸素多食封邑陷于招損之禍
貽以不節之嗟乎伏願天聰不遠皇鑒照微殊降
福讓之恩許還封戶之半然則重載之少減沉舟

乍浮至盈而稍挹歌器更正不任惶窘征營之至
謹昧死再拜以陳乞天皇不許是日大臣從二
位兼行左近衛大將皇太子傳臣源朝臣常正三
位守右大臣兼行右近衛大將臣藤原朝臣良房
大納言正三位臣源朝臣信中納言從三位臣源
朝臣弘中納言從三位兼行民部卿春宮大夫臣
安倍朝臣安仁系議從三位行中務卿兼尾張守
臣源朝臣定班大和國田使長宮系議從四位上

式部大輔臣滋野朝臣貞主班攝津國田使長官
系議從四位上行左兵衛督兼彈正大弼下野守
臣藤原朝臣助系議從四位上行左衛門督臣藤
原朝臣長良系議從四位上行右衛門督臣源朝
臣岑繼班山城國田使長官系議從四位下守左
大弁兼勘解由長官行信濃守臣小野朝臣篁系
議允近衛中將從四位下臣藤原朝臣良相班河
內和泉國田使長官系議從四位下守右大弁臣

伴宿祢善男等上表言曰聞潛化兆理至則形玄
減監雖昧在幽必顯德之取極靈祇不能秘其福道
之取格川岳無愛其寶故盛水衝符之瑞跡昇軒
壇鳩洲負圖之祥光浮堯諸伏推者皇帝陛下德冠
神表道軌帝光握金鏡而照臨惣環瀛而富有悖
睦辨章之意具食蔬懷寧人濟俗之心夕場興慮
無仁愛於万物施慈育於群生寰寓無虞表裏清
謐伏見大宰大貳之從四位上紀朝臣長江等奏稱

取管豐後國大分郡擬少領膳伴公家告於同郡吉
寒川石上獲白龜一枚云經千里之荒徼入九重之群
震園出自籠遺置放于庭輝既在眇騰豈固歎羨質昧
類凝霜形同搏雪天憑異物而致瑞欲蟄還出地貺
假殊形而見符在涅而不淄曷瞻右之嘉貺希代
之偉觀謹案礼含文嘉云外内之制各得其宜則
山澤出靈龜孝經神搜契云王者德澤洽則神龜
來孝道行則地龜出能氏瑞應圖云王者不偏不

黨專用耆老不失故曰澤流洽則靈龜出後魏書
曰冀州歌白龜王者不私人以官尊者任曰無偏
無黨之瑞也陛下帝德王切巍々如彼靈符嘉應
之光如此千歲一至之祥沓前王之矩邈右推新
之會重列聖之規依椽圖謀實合大瑞加以龜生
於金而遊於火今生得其正自金方而來輪遊不
憊時在火候而入貢未有色將方叶時与正符如
此之奇也背天之氣食土之毛莫不魚躍鳥吟其

舞皇極况臣等叨竊纓冕忝列台衛荷恩既深情
異凡百不任誠慶之至謹詣闕庭奉表賀聞○壬
辰勅曰靈心演賦佇休曆而必臻神道効禎在至
仁而斯感是以遊蓮瑞質表昌祀於堯壇載蕩奇
姿挈禎期軒浦朕嗣膺寶曆恭纂瑤圖道謝鷹行
風慙雉飲宵衣禹室空慙納隍之心旰食堯宮未
致可封之化而今卿等表賀如斯朕之菲虛何以
克任况復神無常祐惟德是依瑞無常臻因化呈

象故寶祚之慶在道不在神天下之平惟人在惟
瑞但使內富駟虞之相非求水伯之榮光朝盈鴻
漸之英何用波臣之耀彩卿等宜叶濟臣以助薰
風嘉祥之義情取未時是日太政官牒送在唐天
台宗留学問毛傳圖載其辭奉勅省圖載衣表歎容服
變更心事艱阻然自強不息乞留數年凡人心也
皆德卿士非敦求法詎樂遠偏事湏遂其實歸不
厭年深又風潮万里賫獻遠繻物豈在寄唯嘉乃

情宜因米遠成等還次令知此意裁賜金物以充
振資者准勅聽更住數年黃賜黃金一百小兩宜
領之○甲午左大臣藤原朝臣重上表請減食封
天皇許之○左未大臣以下重請朝堂上表曰臣
常等言臣聞皇乾韞瑞以不虛見為珍后士藏祥
以不安應為貴聖人觀之以聞曆想后奉之而乘
命不可以爭道不可以曠龔行之曲千古無德交
降之謨百王不易伏推皇帝陛下推功不辜應物

為心簡庶事於人謀順逆心取引四時於己任德
刑同施仁以泣辜義以斷恩飛沉取樂去盛急於
置却幽明取符神物切於推轂今脩其感神龜
自臻歲米千載獻狀一朝上天既不違陛下下
何不奉天時而情存損挹推而不居志執鳴謙抑
而不當臣等以為日中則曛時至則行務當在於
及時事安俟於終日豈使祥符顯慶沒而無聞應
會昭彰廢而不記實恐天謝致貺有時不來地倦

至符自我而絕替天之命失矢民之望臣等區區深
取末喻不任惶疑之至重詣拜表以聞後式部省
及僧總等抗表賀白龜瑞○丁酉勅曰陰陽寮中
云今茲秋雨應為害者若不豫防恐損年穀宜令
五畿內七道諸國奉幣於名神以防止雨害○庚
子改兼和十五年為嘉祥元年下詔曰云柁丹軸通
上靈以疑禎祥津伯鱗宗賜潛貶貶以廢社名為臣
瑞千載而稀一遭謂為四靈百王之取同貴近有

大宰府獻白龜取管豐之後國大分郡擬少領膳
伴公家吉於寒川石上得之公卿上表曰孝經援授
神契云王者德澤洽則神龜來孝道行則地龜出
熊氏瑞應圖云王者不偏不黨尊用耆老不失故
舊德澤流洽則靈龜出後魏書云冀州獻白龜王
者不私人以官尊耆任舊無偏黨之瑞依據圖
講實合大木瑞朕自君臨赤縣子愛蒼旻帶庭體
於万機空成臆眚而被董董叟億兆遂慙勛華何以

副上云之神契應幽贊之真符故抑而不宣勅斷
慶賀而同稱靈應重表愍勲朕不忍困距及覆念
之昔王仲任貶儒言以為溢猶謂麟鳳之類難萃
唐太宗嫌瑞物以為譴仍令龜龍之流依舊况皇
天之意唯欲受人介福之臻豈獨在予當是上賴
宗祧之冥祐下緣台輔之懇誠使蠢之含生同驟
首於壽域茫之率土共同懷於仁風宜播茲雷雨
与天下推新其改業和十五年為嘉祥元年自今

日昧爽以前大辟以下罪無輕重未發覺已發覺六云
未結正已結正繫囚見徒咸皆赦除但犯八六云惡故
殺謀殺私鑄錢強竊二盜常赦所不免者不在赦
例令天下無輸今年田租之復半又僅緩役十日若亡
役者宜折來年大分之郡嘉瑞攸出令免今年全
田租其獻龜人叙正六位上給物准例六云内外文武
官主典已上加位一級但正六位上者廻授一子
若無子者宜量賜物五位已上為孫年七已上者

亦叙當蔭之階天下老人為僧尼八十已上者節
級賜物鰥寡孤獨不能自存者量加賑恤孝子順
孫義夫節婦姓表門閭終身勿事早先青衣而施
莫致掛壁之譏○**辛亥地震**是日皇躬苦熱誦經
諸寺○**壬子地震**○甲寅聖體平復○**乙卯**以權
律師真紹為正大法師真雅為權律師右衛門南
町民家失火延燒數十烟○**七月戊午朔**己未
奉幣帛於松尾賀茂十六上下社貴布祢兩師社以祈

甘雨欠レキ勅准西市司賜東市司市印年一面○**辛酉**右
京人蔭孫正六位下豐野真人澤野兄弟姊妹十
人賜高階真人天淳中原瀛真人天皇之苗裔也
○**壬戌**從五位下藤原朝臣秀雄為大監物從五
位下大神朝臣宗雄為安房守○**癸亥**請百僧於
八省院轉讀大般若經以祈百雨○**甲子**有颯風
起自春春興殿庭轉至紫震殿東北頭更經清涼殿
東便向右边衛陣歛揚炬屋籬地數尺到版位前

大臣就八省
院八史

庚子八史奉幣殿內各令祈甘雨庚子八史

披靡悉摧○庚子丁卯奉幣帛於伊勢大神宮及賀茂

上下松尾社並告依瑞改元兼令祈防水深也○

壬甲是太上天皇國忌日也令公卿已下設齊祀放

廣雄山寺兼請律師實敏大法師願勤道昌光定

等於清涼殿令講法華經竟施物有差○甲戌勅

曰頃者大宰府進白龜換之圖典實合大瑞六自非

神明靈應之佐豈独致希代之奠既宜尊幣五畿內

七道奠請國天神地祇賀彼寡報○丙子遣公卿等

告白龜瑞於十二請陵季○壬午奉神位授正四位上

今木大神從三位從五位上古關神久度神並正

五位下无位今殿比咩神從五位下○癸未榑

風榑閣道有死人枯骨之連綴不辨男女工匠修

理之次登閣上而見着矣○甲申因幡國法義郡

无位宇倍神奉授從五位下即預官社以國府西

有失火隨風飛至府舍將燔國司祈請登時風輟

火滅靈驗明白也○乙酉出雲國飢賑給之○丙

戊雷電非常○丙辰^震于東西二京凡十一處木工
寮倉東市司樓治部卿賀陽親王家屋伊都内親
王家屋中務卿源朝臣定家屋右馬頭藤原朝臣
春津家近江守藤原朝臣岳守家屋弘文院屋自
餘三處小民宅人者不足具記○八月丁亥朔已
丑雨降通霄不止○庚寅雨勢如倒井終日不息
○辛卯洪水浩々人畜流損河陽橋斷絕僅殘六
門宇治橋傾損茨田堤^潰往々隕絕故老^日曰信于

大同元年水可四五尺○壬辰遣^使充大臣換非遣
使及看督邊衛等巡察京中被水害者兼復遣左
衛門佐從五位下紀朝臣道茂齋米塩賑恤之肥
前國養父郡人大宰少典從八位上筑紫公文公
貞直兄豐後大目大初位下筑紫公文公貞雄等
賜姓忠世宿祢貫附左京六條三坊○甲午遣使
摸津河内兩國巡檢於被水災者用便邊倉庫賑
給之○壬寅勅^次伯耆國會見郡路下士條荒廢公

田百九町去天長七年賜有智子內親王家宣割
八十町賜親王任內親王○甲辰紀伊國言牛一產
三頭牛○庚戌大僧都傳燈大法師位明福遷化
法師俗姓津守宿禰氏古京人也故大僧都傳燈
修大正賢大禪師賢環之門徒也天性聰悟訪道不
倦延曆十年得度住興福寺唯識之宗法相之理
無疑不決因義不窮昔維摩會及八省講師等忽
然有病不能昇座大衆僉推法師而為座主於是

法師敷揚理辯折衆疑義圖坐悅伏稱為法將復職
施之物元來不蓄巾鉢之外咸以分散天長兼和
之間頻經擢拔登大僧都位其後終于所居寺時
年七十一○壬子任官以從五位下南荆朝臣穎守為
大炊頭從五位上清瀧朝臣河浪為大和權守從
五位下文室朝臣有真為近江介從五位下佐伯
宿禰雄勝為信濃介從五位下橋朝臣春成為能
登守○甲寅奉授授神位下野國正五位上勲四等二荒

神從四位下餘如故○九月丁巳朔○戊午青鸞

集紫震殿南庭版位下○乙丑重陽節也天皇御紫

震震宸殿宴于公卿及文人如常是日同賦兩洗白菊

以應製宴訖賜祿○己亥令鑄新錢下詔曰觀大

洞八連三重規墨矩莫不交易以強國轉遷以利

民故鷹揚神文立九府之圖經龍相天人施五銖

之異制象乾坤之方圓同川岳而流積無遠不往

無深不臻使用輕通家國同利但輕重有異子母

相通影入星榆形圖水芹用捨之端無定小大之

變隨時今者天賜嘉祥曆改年号若使銖文貨制

仍舊不後變後通之規或曰惟流弊之咎宜改

旧貫於息鏹磨新彩放金刀文曰長年大寶一以

當舊之十新之与舊並用雜行將令用而不倦既

富之而教之是日遣使左中弁從四位下藤原朝臣

嗣宗治部少輔從五位下藤原朝臣直世外從五

位下山代宿禰氏益六位判官四人主典四人等

令葉茨田隈○丙子任僧綱以少僧都延祥為大僧都律
師實敏為少僧都權律師真雅為律師大法師安
戒為權律師○辛巳從五位下坂上大宿禰當宗
為陸奧公鎮守將軍如故○冬十月嘉祥元年丁亥朔天皇
御紫宸殿宴侍從已上賜祿有差讚岐國言三野
郡人從四位上九部臣明麻呂年卅戶主外從八
位上已酉成男也齡十八歲入都從官遂効勞績
被任當郡大領良讓已職於父自守子道孝養二

親已酉成年老致仕親母亦老各居別宅相去十
里明麻呂朝夕往還定省年久眷其孝行子在昔曾
忝不可獨賢望請准據法式以被貢舉者勅宜叙
爵三階終身免戶內田租○辛卯行幸神泉苑○
癸巳地震○丙申久上御內裏射場賜錢有差○庚
子久聖躬不豫遣使誦經於京城七箇寺○丙午地
震○戊午行幸神泉苑轉幸北野遊獵○壬子幸
雙岳臨池於集○十一月丁巳朔戊午奉授築後

國正五位下高良玉垂神從四位下山城國无位
標谷神從五位下○六十四巳未下野國言葉師者天
武天皇所建立也六十四體製魏之宛如七大寺資財亦
巨多吳政上史坂東十國得度者減葉上史咸萃之於此而只有別當
血講讀師令國講師勾當雜事求請故實未親取
由望請准大宰府觀音寺宛免苜擇戒壇十師之中智
行具足為衆取推者宛免充任講師云便受戒之阿闍
梨宛免勅講師依請任之但此律史祖讀師臨事次第牙上史充用彼寺

僧中智行備者別當之職早從停止○辛未大和
國吉野郡大領吉野連豐益依政績有聞備授外
從五位下○壬申隱岐國伊勢命神預明神例緣
屢有靈驗也○十二月丙戌朔散位從四位上長
恩朝臣思成卒○丁亥地震○己巳刑部少輔和
氣朝臣齊之依犯大不敬當絞刑宛免減一等流仔
豆國○丁酉制權任國司并史生博士醫師秩滿
不待下符直令去任唯獨為長官者待受領之人

一書曰成太政官

符應速言上國司

并史生等服解死

國事右選叙令云

凡在官身死及解

免者即言上者幸

此文稱即言上實是

速申之義也而在

外官司滯其申解

或輒言身或僅附

使人經年涉月及

到官家因此辭職

後及選補失時

右大臣宣宣仰

諸國願後五日之

內專遣脚兒申

官若有違犯隨

狀料處其令條

○庚戌勅從四位上正躬王正五位下伴宿祢成

益從五位下藤原朝臣豐嗣等先思惟踈納下于

秋官憲法取當理存不忍今星曆已用恩波蕩滌

臣備旧典降先一等叙之正躬王可從四位下成

益從五位上豐嗣從五位下。○甲寅遣奉幣香椎

直坐和氣齊之事既流土左國是日能登國馳驛

差勅海國入覲使王文姬等一百人來着矣

馳馭之色白依前例

○一書曰癸巳太政官符應以正統元諸家封祖事右案今年六月十三日詔書令天下無輪

今年甲祖之半然則前件封祖亦須降半右大臣宣准室龜例以正統滿教充之

續日本後紀卷第十八

續日本後紀卷第十九

起嘉祥二年正月盡十二

太政大臣從一位臣藤原朝臣良房等奉勅撰

^{己巳}嘉祥二年^{仁明天聖}春正月丙辰朔廢朝賀緣去年天下有

洪水害秋稼不登也^天天皇御紫宸殿宴侍從已上

賜御被^〇戊午山城國愛宕郡人散位正八位下

容公成人改本居貫內^附右京六條三坊^〇壬戌天

皇御紫宸殿覽青馬^{王出}宴群臣^{叙位}詔授^{位畧}无品恒貞親王

三品无品本康親王四品正三位藤原朝臣良房

從二位從四位上橘朝臣岑繼從三位從四位下
小野朝臣篁從四位上從四位上高枚王正四位
下元位負内王從四位下從四位下豐江王從四
位上正五位下有雄王從四位下從五位下並山
王從五位上无位安原王正六位上利見王並從
五位下无位源朝臣勝源朝臣多並從四位上從
五位上藤原朝臣行道正五位下從五位下藤原
朝臣常永伴宿祢諸野橘朝臣真直高階真人岑

緒並從五位上外從五位下秦忌寸福代榎井朝
臣嶋公无位在原朝臣業平正六位上良岑朝臣
清風藤原朝臣吉備雄藤原朝臣長基藤原朝臣
虎主田口朝臣岑永紀朝臣全法笠朝臣岑雄藤
原朝臣直道橘朝臣數岑橘朝臣岑緒丹墀真人
弟梶賀茂朝臣弟岑文室朝臣壑田麻呂大春日
朝臣真野麻呂縣大養宿祢氏河當真人鴨繼御
春朝臣真濱並從五位下正六位上蕃良朝臣豐

持高岳宿禰宗雄上毛野朝臣總主百濟宿禰康
保大秦公是雄並外從五位下寧竟賜祿有差○
[奚亥於大極殿修最勝會是日授正六位上女叙位畧內藏
朝臣高守從五位下正六位上壹志公吉野外從
五位下无位源朝臣聲姬從四位下无位大中臣
朝臣東子布勢朝臣武藏子並從四位上无位坂
上大宿禰定子田口朝臣義濃子並從五位下○
戊辰信管四品宗康親王為兼中務卿大宰師如故從

三位橘朝臣岑繼為權中納言從五位下橘朝臣
海雄為若少弁外從五位下壬生忌寸永嗣為河
內外從五位上藤原朝臣仲統為兼伊勢守左近
衛少將如故從五位下藤原朝臣冬緒為外從
五位下菅野朝臣繼門為參河守從五位下藤原
朝臣直道為相模權外從五位下橘朝臣本繼為武
藏守從五位下紀朝臣全法為常陸外從五位上
藤原朝臣高房為越前守從五位下出雲朝臣岑

嗣為教後守從五位下賀茂朝臣弟岑為少從五位下紀朝臣道茂為兼但馬守左衛門佐如故從五位下坂上大宿祢河内麻呂為因幡守從五位下菅野朝臣高年為少從四位下有雄王為出雲守從五位下藤原朝臣松影為石見守從四位下藤原朝臣諸成為備前守從五位下大板朝臣直臣為備後守外從五位下三統統宿祢真淨為少從五位下丹墀真人弟梶為周防守從五位下紀朝

臣真立為長門守從五位下菅原朝臣是善為兼讚岐權少文章博士東宮學士如故從五位下藤原朝臣真岑為士九守從五位下藤原朝臣正世為肥後守外從五位下山宿祢池作為少已最勝會引諸宗名僧十餘人於內裏令論義訖施御被○壬申左右大臣奉勅行射禮於豐樂院百官共觀之○乙亥天皇御仁壽殿內宴如常是日叙无位孫朝臣冷從四位上○丁丑尚侍從三

位百濟王慶命薨有勅贈從一位遣使從四位上豐
江王從五位下從五位下美直王從五位下藤原
朝臣緒數從五位下飯高朝臣永雄監護喪事○
幸已傳燈大法師位壽龜言以伊勢國多度大神
官法雲寺為真言別院即為護國家兼奉饒大神
縣大養大宿禰貞守直講正六位上山口忌寸西
成等為存問勸海客使發遣於能登國○庚寅奉

御生書作三二無歟

三月丙戌朔

授武藏國伊波比神從五位下○辛卯散位從四
位上藤原朝臣長岡平大納言正二位真楠朝臣
之孫贈左大臣從一位內麻呂朝臣之第六子也
大同二年任陸奧大掾干時年九月遷左兵衛少
尉最長武藝五箇年間供步騎兩射之節無有過
差弘仁二年除出羽公不之國留京尋補駿河公
十年正月叙從五位下拜播唐公轉長官天長元
年任山城守加從五位上累遷治部官內大輔木

位百濟王慶命薨有勅贈從一位遣使從四位上豐
江王從五位下從五位下美直王從五位下藤原
朝臣緒數從五位下飯高朝臣永雄監護喪事○
幸已傳燈燈大法師位壽龜言以伊勢國多度大神
官法雲寺為真言別院即為護國家兼奉饒大神
者依請許之○
縣大養大宿禰貞守直講正六位上山口忌寸西
成等為存問向問渤海客使發遣於能登國○庚寅奉

授武藏國伊波比神從五位下○辛卯散位從四
位上藤原朝臣長岡卒大納言正二位真楠朝臣
之孫贈左大臣從一位內麻呂朝臣之第六子也
大同二年任陸奧大掾干時年九月遷左兵衛少
尉最長武藝五箇年間供步騎兩射之節無有過
差弘仁二年除出羽公不之國留京尋補駿河公
十年正月叙從五位下拜播唐轉長官天長元
年任山城守加從五位上累遷治部官內大輔木

工頭八年正月除但馬權守兼右衛門佐兼和之
初遷右馬頭授正五位下拜哉前守尋叙從四位
下取在以清幹稱十年春亦任山城守移病不出
至秋七月任大和守固辭不免白頭莅職十三年
正月叙從四位上秩滿更隱居宇智郡山家而終
矣時年六十四○壬辰勅從三位松尾大神社祢
亘祝等預把笏之例○戊戌狐入內裏犬逐出自
月華門逃昇南殿上遂為犬取噬○己亥无品大

宅內親王薨天天皇不視事三日親王者桓武天皇
第八皇女也母橘氏正五位下嶋田麻呂里之女從
三位常子是也○戊申讚岐國阿野郡人內膳掌
膳外從五位下綾公姑繼主計少屬從八位上綾
公武主等改本居貫附左京六條三坊○庚戌大
宰言對馬嶋司解備此嶋居海中地近新羅若有
機急者何以備不厚望請停史生一負置弩師一
負依請許之陰陽寮言今年疫癘可滋又四五月

應有洪水者勅云云頃來深疥之人住々天失護防

之持實賴冥威存濟之方亦期斯梵力宜令五歲內

七道諸國奉幣各神復於國分二寺及定額寺

一七箇日盡轉經王夜礼觀音如法修行必呈靈

感此日奉授丹後國籠神從五位下○壬子正四

位下涼朝臣明為參議刑部卿阿波守如故參議

從四位下伴宿祢善男為兼右衛門督右大弁如

故正五位下藤原朝臣氏宗為右中弁從五位下

佐伯宿祢屋代為大監物從五位下橘朝臣數岑

為内匠頭外從五位下伴吉田連宗為兼明法博

士大判事兼從五位下藤原朝臣松影為治部少

輔從五位下藤原朝臣関雄為刑部少輔從五位

下藤原朝臣本雄為大判事外從五位下蕃良朝

臣豊持為大炊頭從五位上丹墀真人石雄為彈

正少弼外從五位下豊階公安人為東宮學士從

五位下藤原朝臣良仁為春宮亮外從五位下山

代宿祢氏益為勳解由次官從五位下長岑宿祢
秀名為山城外從五位下藤原朝臣正世為河內
權守外從五位下高村宿祢武主為伊豆守從五
位下紀朝臣興我業為武藏外從五位下藤原朝
臣世數為我後外從五位下清瀧朝臣藤根為出
雲守從五位下^正文室朝臣海田麻呂為石見守從
五位下安倍朝臣長谷為伊豫權外從四位下有
雄王為肥後守外從五位下高丘宿祢^真雄為外

○癸丑奉授讚岐國田村神從五位下 ○三月

卯朔己未行幸水^生全瀨野山城^生撰津河內國司獻

御贄^賜扈從臣 ○國司已上^賜祿有差日暮車駕還宮

○壬戌大宰府言豐前國解僞長官若次官一人

任中一二度被聽取海路入京以辦濟雜務者勅

依請但令任用之官堪事者入京自餘管内諸國

亦准之 ○癸亥撰津國節婦士師^土衣富女特授位

二階終身免同戶田租 ○甲子地震伊賀國言印

文歷年代文字刻失行用不明者勅宜鑄造元之
戊辰聖躬不豫遣內豎等誦經諸寺各以綿一連
為布施是日遣能登國存問渤海客使少內記縣
大養貞守貞亦馳驛奏上客徒等將來啓牒案彼國
王啓曰云云羣震啓季秋漸冷伏惟天皇起居萬差此
羣震蒙恩修聘使還筭年未紀今更遣使誠非守
期雖然自古隣好憑禮相交曠時一歲猶恐情疎
况茲皇律轉廻風霜八變東南向風瞻慕有地寧

能括寂罕續音塵謹備土物隨使奉附在於後紙
伏惟體鑒溟漲阻遙未由拜覲下情無任馳係謹
美永寧縣丞王文姬奉啓不宣謹啓復中臺牒傳
渤海國中臺省牒日本國太政官應差入覲貴國
使永寧縣丞王矩文并行從一百人牒奉肅方遊
矣兩邦阻茲漲海契和好於永代寄音書於使程
一葉飄空浪積水之遐際雙旌擁節達隣情之至
誠往復雖遙音耗稀傳戀懷空積願以勿待紀盈

申憑舊准謹差永寧縣丞王文矩令觀貴國者准
狀牒上日本國大政官者謹錄牒上謹牒○癸酉
宴公卿及近習於內殿賜衣被叙无位粟田朝臣
真嶋從五位下○乙丑行幸雙岳廻幸冷然院觀
魚是日存問使等馳奏詰問客徒等違例入覲之
由問答文等○壬申以存問使少內記正七位下
縣犬養大宿祢貞守直講從六位下山口忌寸西
成為兼領渤海客使○庚辰興福寺大法師等為

一書曰大政官存
應加置國防國目
一負事右彼國
守從五位下丹
擢真人弟抵解
你此國子阿波
國共上國而彼
國有大少自此
國只有一負望
大小目相濟公
務謹請官裁
者右大臣宣
奉勅依請

奉賀天皇寶算滿千其四十奉造聖像而軀寫金
剛壽命院羅尼經冊卷即轉讀四万八千卷竟更
作夫人不捨於天衣羅拂石翻擊御葉俱來祇候
及浦嶋子暫昇雲漢而得長生吉野女助通上天
而來且去等像副之長歌奉獻其長歌詞曰日本
乃野馬臺能國遠賀美侶伎能宿那毗古那葦
菅遠殖生志川國固米造造與年瀛都波起川每年
亦春波有禮今年之春波每物亦滋榮惠天地乃

神毛悅比海山毛色聲變志梅柳常理殊尔敷榮

咲万比用天鸞毛聲改互八千種尔奇事波苗刺

志天照國乃日宮能聖之御子曾瓠葛天能梯建

跋步美天降利坐志大八洲日嗣能高御座萬世

鎮布五八能春尔有利氣我國之聖乃皇波尊毛御

坐加日宮能聖之御子能天下尔御坐天御世御

世尔相承襲互每皇尔現人神止成給御坐波世四

方之國隣皇波百嗣尔繼云毛止何加互等久有尔取

以尔神毛順比佛在信敬給布益益尔今我帝波往

古毛不御坐志將來毛何申尔釋迦之法弘米給

互出家之人法乃族遠罪有度赦賜都咎有止宥

米賜都無譬言收御惠乃異廣久御坐波世出家尔人法

族波御世一恒尔措尔年月遠信留天不過互頃

鎮尔許曾誓願比禱申尔然毛禮度世之理度歡之春

尔有尔秘何志帝之御世万代尔重尔飾互奉尔榮

度柘之枝乃由求波禮佛曾願成信聖而已驗波

伊萬世所以尔帝遠鎮尔布驗万陀羅尼乃御法林

卷乎寫志繕倍護成須聖之御像卅軀奉造互歎

之師乃悟開天行布人遠調互信誠乎致志四万尔

八千卷派互誓願奉讀利飾祈鎮申利世行倍此之

取為乃態乎何天尔志陳倍聞止江牟苗刺頓終日加頂

尔焉玉乃狹夜通右左時日經天思村尔落湍乃堰

倍賀称天世中乃伊須賀志態遠添飾利申志上

苗就中尔大海乃白浪開互常世嶋國成建天到

住美聞見入波萬世能壽遠延倍故事尔云語來

苗澄江能別尔鈎誌皇之民浦嶋子加天女鈎良礼

来互紫雲引互片時尔將互飛往天是曾此乃常

世之國度語互良比七月經良志加無限久命有志此

嶋尔許有志良三吉野尔有志態志祿天女來通

互其後波蒙譴天毗礼衣着互飛尔度云是亦此

之島根乃人尔許有度收云礼那五種乃寶雲波大悲

者乃千種乃御手乃人乃世遠萬代延留一種乎

別尔莊天萬代尔皇乎鎮信磯上之綠松波百種

乃葛尔尔別尔尔藤花用榮若萬世尔皇鎮信鸞波枝

尔遊天飛舞互嘯歌比萬世尔皇乎鎮信澤鶴命

乎長美濱尔出互歡舞天滿潮乃無斷時久萬代

尔皇遠鎮信董修法之力乎奄美大悲者之護乎

厚美萬代尔大御世成波如八十里城尔芥子拾

布天人波舉手互不拾成如如八百里磐根乎毗

礼衣裾垂飛志拂人不拂成天皇乃護之法乃葉

乎擊持來候布如是鎮留信事者每事雖有每物非

數祿旅人尔宿春日齋山階乃佛聖乃奉獻布奈

大御世乎萬代祈利佛尔神尔申上流事之詞波

此國乃本詞尔逐倚天唐乃詞遠不假良書記頂

博士不雇頂此國乃云傳布良日本乃倭之國波

言玉乃當國度古語尔流來礼神語尔傳來礼傳

來事任尔本世乃事尋者歌語尔詠反志神事尔

用來利本乃世尔依遵互佛尔神尔舉陳互禱星

誠波丁寧度同志許食年嬰兒乃咳語仁折箸乃本
末不知亂絲乃亂天有禮九重能御恒之下年常
世鷹寧連天狹牡鹿乃膝折反志候同言何
亦以同年汗流志兢恐何以同年者夫倭歌
之體比興為先感動人情最在茲矣李世陵遲斯
道已墜今至僧中頗存古語可謂禮失則求之於
野故採而載之於是大法師等寓居右大臣家遣
右近衛少將橋朝臣真直宣勅慰之即施御被賜

雜色卅餘人調布各有差○夏四月甲子甲朔乙酉
奉授阿波國天誓神從五位下○戊子勅去兼和
七年定諸國穀直訖而今如同穀價踊貴錢弊差
賤而猶守舊程不隨時宜改前直一依當時仍須
隨陸海之貢輸取定數於京師准其沽價以為穀
直自今以後立為恒例○庚寅常陸國久慈郡綿
村神預之官社緣水旱之時祈必致感○癸巳天
墮霜景風景之寒宛似○二月丙申地震○癸卯

此處有...

周防守從五位下丹墀真人弟梶為兼鑄錢使長
官○辛亥領客使等引渤海國使王文矩等入京
遣勅使^{云云}允近衛少將從五位上良岑朝臣宗貞慰
勞安置鴻臚宣命曰^{云云}天皇我詔肯^{良方}宣久有司
奏^久彼國乃王一紀^乎為期^天朝拜乃使進度^倍
志然乎此度乃使等遠期^夫叅來^利如常^波不遇
天之自境還遣^天奏利然^毛禮止遠涉荒波^天惡
尔漂着^天人毛物毛損傷^礼艱苦^止女利^天聞食^天矜

賜^比免給^止布宣又宣^久熟時^尔遠來^互平安^尔侍
也相見^元日^尔至^波互此^尔侍^天休息^止宣大和
國添上郡人從七位下紀朝臣核繼正六位下紀
朝臣核主大宰師親王家令文學從七位下紀朝
臣核吉越中博士從七位下紀朝臣生永從八位
下紀朝臣實等改本居貫附左京六條一坊○壬
子^天天皇御武德殿^{云云}諸牧駒兼賢騎射○癸丑賜
渤海客徒時服○五月甲寅朔日有蝕之○乙卯

渤海國入覲使大使王文矩等請八省院獻國王
啓丞并信物等○丙辰丞天皇御豐樂殿宴客徒等
宣詔曰天皇六我詔肯良止万宣不勅命乎使人等聞
給信止与宣久國乃王差王文矩等進度之天皇我
朝廷乎拜奉留事乎矜賜比慈賜比冠位上賜
比治賜波久宣布天皇我勅命乎聞食信止文宣大
使已下首領相共拜舞訖授大使王文矩從二位
文矩去弘仁十三年叙正三位故今增位叙從二位副使使烏孝慎烏從四位上

大判官馬福山少判官高應順並正五位下大錄
事高文信中錄事多安壽少錄事李英真並從五
位下自餘品官并首領等授位有階○戊午天天皇
御武德殿覽馬射六軍擁節百寮侍座有勅令文
矩等陪宴宣詔曰六天皇我詔肯良止万宣布勅命乎
使人等同給止宣久五月五日尔葉玉乎佩天飲
酒人波命長久福在止奈聞食頃故是以葉玉賜
御酒賜波久宣日暮垂輿還宮○癸亥遣公卿

於朝堂饗客徒宣詔曰六云天皇我詔肯良万宣布勅

命乎使等同給止与宣波皇朝乎拜任奉天國尔還

退倍時近在尔依毛天奈國王尔祿賜比文矩等毛

御手都物賜比饗賜波久宣〇止亡遣奏議從四

位上小野朝臣皇皇右馬頭從四位下藤原朝臣春

津少納言從五位下藤原朝臣春岡右少弁從五

位上橋朝臣海雄充少史正六位上大窪益門少

內記從七位下安野宿禰豐道等於鴻臚館賜勅

書并太政官牒此日客徒歸却勅書曰天皇敬問教

渤海國王入貢使文矩亦至省啓具之惟王敦志

欽仁宅心懷惠慳飛颿不斷望月城而忘遐貢修並相

尋想遼陽而如近眷其勤苦良嘉乃誠但脩聘躬之

期一紀為限先皇明制國憲已成故有司固請責

文矩等以背尋親自邊還却朕凶甚匪躬之故遠

踏七皇溟航破物亡人命終活使得入奉朝覲拜首

軒墀祿賜榮班准馮恒典斯乃一切之恩難可再

特王且守舊章而不失昭明德以有恒唯存信順
之心誰嫌情禮之薄夏熱比清適也文姬今還略
申往意并寄王信物如別云云大政官牒曰日本國太
政官牒渤海國中臺者入覲使永寧縣丞王文矩
等壹佰人牒得中臺省牒備邈矣兩刺阻茲漲海
契和好於永代寄青書於使程頃者兩邦通使一
紀為期音耗稀傳憲懷空積取以勿待紀盈申馮
舊准謹差永寧縣丞王文矩令覲貴國者少之事

大理難自由盈縮期程那得在彼事須在取却還
戒其愆違官具狀開門奉勅文矩等孤舟已破百
口眷纔存春其艱辛義深合宥宜特賜恩元隱聽奉入
覲齋賜匹段准據旧章但權時之制不可通行詳
告取司莫令重違者准象分覲礼云畢仍造舟舩
及時發遣附勅重書并國信今以狀牒之至准狀
故牒○戊辰於清涼殿令講四卷金光明經書則
漢詭夜則礼楹○幸未講經事畢○戊寅幸神泉

范公卿集美福門終日宴樂召大學博士文章生
等令賦詩其題曰陪美福門使使得陶暑是日獻詩
者十四人○壬午丹波國言停讀師者依請許之
○六月癸未朔遣使巡換京城飢民同舍廩以賑
恤綠霏雨也奉授豐後國宇奈岐比咩神火男火
咩神並從五位下○丙子天仁十一年聖躬不豫遣內豎七人
誦經請寺○庚戌越前守從四位下良岑朝臣木
連卒故大納言贈從二位安世朝臣第一男也容

儀閑雅声價有藹初除大學助以父憂去職天長
八年正月叙位從五位下除下野以秩滿入京任
式部少輔兼和三年叙位從五位上拜陸奥守五
年三月叙正五位下八年正月除左中弁十一年
正月叙從四位下任越前守木連自持良家子而
齡且少狀壯欲立功名好施異治為請神戶西行之
政不據旧例殊是察々同察禁之距而不肯遂回
此失立受其咎悔而改之無有効驗卒時年榮四六

○秋七月壬子朔仕官從五位下清瀧朝臣河根為大和守外從五位下高丘宿禰宗雄為外從四位下岑成王為美濃守○乙卯地震○庚申仕官從五位下縣大養宿禰氏河為少納言從四位下岑成王為彈正大弼從五位下橋朝臣時枝為左衛門權佐從五位下藤原朝臣春岡為右衛門權佐從五位上田口朝臣房富為美濃守○庚午地震○癸酉美濃國池田郡養基神預官社祿有靈驗也○戊

寅近江國栗太郡人木工大工正七位下小槻山公家嶋賜姓興統公并改本居貫附左京五條三坊○八月壬午天天皇御紫雲殿宴侍從已上賜祿有差○甲申右京人右衛門少志從七位上臺忌寸善氏賜姓清江宿禰○乙酉大大宰府馳驛言上大唐商人五十三人多賣貨物賀船一隻來着○丙戌左京人六世善洲王善水王常名王貞固王有道王永城王有敏王岑雄王岑行王弘岑王

忠臣王正臣王常影王茂影王有統王有助王有
皇王等賜姓清原真人○壬辰參河國守從五位
下安倍朝臣氏主獻白馬四十足牛四十頭支子
四十解解為是奉賀天皇寶筆滿千四十也○辛巳任官
授正六位上橋朝臣仲宗從五位下從五位下藤
原朝臣貞道為美作美作从右近衛少將從五位上橋
朝臣真直為兼安藝守從五位下八多朝臣安繼
為从從五位下橋朝臣高宗為大宰小貳從五位

下登美真人直名為豐後權守○丁未美濃國方
縣郡前權大領外正八位下美縣貞繼賜姓善根連
○九月辛亥朔從五位下中臣朝臣逸志為兼神
祇權少副内藏頭如故○丁巳遣使丸中弁從五位
上文室朝臣助雄等奉神寶於伊勢大神宮是世
年一度取奉例也○己未舉皇陽節也天皇御紫
震殿錫宴賜如常命文人同賦託附之題宴竟賜祿
有差○辛酉天皇御八省院奉幣帛於伊勢大神

宮創也。○丙寅奉授山城國葛野郡大辟神從五位下綠屨有靈駿亟祈必應也。○丙子任官議從四位下藤原朝臣良相為兼右大弁左近衛中將相模守如故參議從四位上滋野朝臣負主為兼宮內卿尾張守如故參議從四位下伴宿禰善男為兼式部大輔右衛門督如故。○冬十月辛巳朔乙酉近江國愛智郡人音博士從六位下物部弘範散位從六位上物部弘範等改本居貫附左京二

六條

一書曰是日太政官符應停納官便送納鑄錢司庸米一百廿斛事右得周防國解備被太政官去兼和十四年十一月廿一日符備得彼國解備鑄錢司年中取請造錢料物觸色有數從被行由國之外更請他國其太宰管內長門等國送司有便破備中國近於京都去司遙遠此國庸米遙涉滄海每年進京民疲運漕物恐漂沒望請停備中國一年送司米三百斛內百廿斛始從今年永令進京庫其代便以此國庸米充行取錢百八十斛依回令送司家者右大臣宣依請備中國米百廿斛永令進京庫

寶篋素冊也。施僧等徒被及禪子。○辛外近江國淺井郡圖荒田九町賜從五位上橘朝臣清子。○癸卯嵯峨太皇太后遣使奉賀天皇冊寶等也。其獻物黑漆平文厨子十基盛彩札二前就中一前御拵頭造沉香山以純金為一前居和琴二面黑漆

宮例也。○丙寅奉授山城國葛野郡大辟神從五位下綠屨有靈驗亟祈必應也。○丙子任官議從四位下藤原朝臣良相為兼右大弁左近衛中將相模守如故參議從四位上滋野朝臣貞主為兼宮內卿尾張守如故參議從四位下伴宿禰善男為兼式部大輔右衛門督如故。○冬十月辛巳朔己酉近江國愛智郡人音博士從六位下物部彌範散位從六位上物部弘範等改本居貫附左京二條

坊。○丁亥從四位下菅野朝臣人數為尚侍。○庚寅奉授加賀國治浪神從五位下是日藥師寺僧等繕寫藥師經冊卷盛之高机獻之為奉賀天皇寶篋滿四十冊也。施僧等御被及襖子。○辛卯近江國淺井郡圖荒田九町賜從五位上橋朝臣清子。○癸卯嵯峨太皇太后遣使奉賀天皇天長寶篋也其獻物黑漆平文厨子十基盛彩札二前就中一前御拵頭造沉香山以純金為一前居和琴二面黑漆

厨子六前

盛御菜

走四百口

酒魚菜等

黑漆棚厨子厨子厨基

世基盛菓子唐餅

女基盛鮮物乾物赤添轉積八十分納象并凡厥山海珍味數百捧既而天

皇御紫宸殿音樂通奏歡樂終日賜請大夫祿是

日太皇太后復以錢錢五十万賑恤京中飢民又以

新錢十四貫文誦經七大寺及梵釋崇福延曆寺

為復祈冥翊也詔恩○丙午有勅賜非人逸勢男龍劔

實山等本姓聽入京○十一月辛亥朔壬子武成

國播羅郡奈良神橋磨國依用郡依用津姬神並

預官社左京人讚岐守從四位下長田王彈正大

弼從四位下岑成王賜姓清原真人○己巳叙從

四位上菅野朝臣人數從三位正六位上田口朝

臣館子從五位下○壬申皇太子上表奉賀奉賀天皇

時寶算其辭曰云云臣諱言臣聞三十而立加之十年

德行可以治邦家機事可以無疑慮即知三十九

前而通曰壯聖人莫聽其名聲四十以往而亟謂

中先哲欲得其善理者矣伏惟皇帝陛下生知眷

哲誕稟聖靈端玉藻而御詒章縣金鏡而臨環寓
握七百八十代之皇曆獨富春秋推三万六千歲
之仙齡唯盈五八沉思下濟漏玄澤而無涯方略
傍宣截遐荒而有裕斯乃一人有慶之日兆民共
賴之年凡百臣下歡心如一况臣地為諸子之長
夙奉皇慈職為群臣之首祗居鴻緒信可以顯君
父之懿德厚臣子之純訥誠仍表延祚之情設獻
壽之礼採紫珠之嘉實用世栴頭之祥調玉琴之

薰絃以充垂手之慶肴核敢陳恐其非饌金石間
奏且將率舞伏願中和取樂德產弥彰保万壽之
無疆懷百神之多福人稱有道我乃無為使羣臣
成鹿萍之歡六方致鳧藻之感其獻物札在別二前一前
居御栴頭花一御厨子四前二前以煎香作之納
前置純金御栴
作之納琴御裝束札十前黑漆棚厨子四基積御
譜八十卷赤漆韓橫冊合納衾橫飯冊合折橫食八十合酒
八十年魚菜各冊在水陸雜物數百捧既而天皇

御紫宸殿音樂通奏歡樂終日賜諸大夫祿○甲戌授從四位上女叙位署橋朝臣永名正四位下從五位上石川朝臣永津正五位下從五位下橋朝臣枝主安倍朝臣長谷並從五位上正四位下笠朝臣繼子從三位正五位下秋篠朝臣京子從四位下從五位上大原真人全子正五位下○乙亥皇太子入觀於清涼殿獻御贄百餘捧兼設熟饌右大臣藤原良房朝臣及宰相兩三人近習臣等得陪宴

席夜深賜殿上侍臣祿此夜叙春宮亮從五位下

雅樂權允正六位上和近部嶋繼外從五位下○

藤原朝臣良仁從五位上大進平六位上藤原朝臣正岑從五位下丁巳今上皇子十九人源氏二人相共獻物於清

涼殿御贄熟食充庭溢罔音樂終日賜祿如例○

已卯左中弁辨從四位上藤原朝臣嗣宗卒故肥後

守從五位下永貞之長子也少遊學館從此立身

天長九年正月叙從五位下任宮内少輔二年八

月遷中務少輔四年除散位頭八月遷民部少輔

十月任少納言兼和六年補右中弁嗣宗不避寒暑風夜在公欠ルキ天皇照其忠勤特垂優寵兼和五年正月七日欠ルキ天皇將御豐稟院於紫宸殿南階欲駕御輿嗣宗以少納言禮候銜奏趨立大庭欠ルキ天皇更駐御輿令書嗣宗正五位下位記供奉諸司不知誰告身相共恠之至于踏印嗣宗預之乃知身分不勝感悅不覺淚下又至七年八月叙從四位下拜哉前守秩滿歸來与伉儷相談云我之任進竊

盡於此今則摶遲田舎耳干時偉人應言嘔要嗣宗大驚自持矣俄叙從四位上拜左中弁此兩般榮進銘服不忘豈非至忠依感天鑒高懸乎每稱此語以為口實卒時年六十二〇十二月庚辰朔丙戌天西北有電光數十度〇丁亥三品上總太守基貞親王上表曰去云臣基貞言臣近披肝膽遠別舩闈九重隔深未蒙矜許臣聞人心所欲上天或從之以仁物性攸偏明主不強之以化故唐堯

道洽皮冠未妨箕嶺之遊漢祖風高羊裘猶全富
春之槩臣幼有厭俗之志錄叨聖主之恩矯性勵
心強齒箠欲盡忠勤而獻劾猶若稊生之不堪
至今已沉痼疾不復全人即知天授之攸鍾遂難
以人事矯激伏推聖主陛下仁超飛帝德駕輪王
既能鑒因果而不疑冀賜感宿業之攸速又臣幸
以頑質厚被聖恩知在此身終難報答但望出家
功德念佛勝利雖戒行不全而或補萬一若更曩

一書曰未太政官符應錄犯罪人曾屬移送事右得刑部者解備案公式令奏彈式云
親王及五位以上有犯應須劾而未實者並據狀勘問不須推轉每知事由事大者
奏彈訖苗臺為案非應奏及六位以下並糾移取司推判義解曰糾移取司推判謂
應判罪之司也案獄令云衛府糾捉罪人非曾屬京者皆送刑部者即明曾屬京
者送於京職其彈正糾投罪人亦准此故云糾移取司者今案之犯罪人須依彼在貴
京人送京職外國人送刑部者而彈正臺取移違犯人不以其曾屬固稱有臺云
彼此執論既致延引望請蒙官裁以為長例者今案彈例云彈官人及雜色人有
具錄犯狀移刑部者令斷罪者有右大臣宣京人之罪依法移京職可令斷然而彈正
臺元來移刑部者行來年久何輒改悞仍須仰下彼有據舊令斷者自今以後記實
屬移之

祿有差○田十二月庚戌朔戊午四品人康親王
為上總太守從四位下清原真人岑成為左中弁

道治皮冠未妨箕嶺之遊漢祖風高羊裘猶全富
春之槩臣幼有厭俗之志錄叨聖主之恩矯性勵
心強齒箠欲盡忠勤而獻劾猶若稊生之不堪
至今已沉痼疾不復全人即知天授之攸鍾遂難
以人事矯激伏推聖主陛下仁詔飛帝德駕輪王
既能鑒因果而不疑冀賜感宿業之攸速又臣幸
以頑質厚被聖恩知在此身終難報答但望出家
功德念佛勝利雖戒行不全而或補萬一若更曩

頭髮再塵印章則生為失志之具臣死為含恨之
愚思不任懺切之至皇亦拜表以聞詩之○壬辰大
宰有府馳驛奏上豐後權守從五位下登美真人直
名謀叛之狀○甲午奉授伴馬立天照神伴酒着
神從五位下○傳己巳右大臣藤原良房朝臣獻物
於清涼殿水陸珍味美莫不咸萃日暮賜殿上侍臣
祿有差○閏十二月庚戌朔戊午四品人康親王
為上總太守從四位下清原真人岑成為左中弁

已未乘輿巡者京城以錢未賑給窮者比至因獄

司前天皇問曰是為誰家右大臣藤原良房朝臣

奏言囚獄司於是殊降恩詔皆免獄中罪人郡臣

欣悅俱呼万歲○癸亥叙從四位下橘朝臣御井

子從三位○庚午公卿已下於侍從取宴飲歌舞

殊有勅賜侍從已上并内外諸大夫等祿各有差

先是紀伊守從五位下伴宿禰男与國造紀宿

禰高繼不愜愜於是不忍怒意輒發兵捕高繼并黨

与人等仍可勅申狀官符下知已畢而今日搦林

朝臣並人馳來申云守籠男分遣徒僕各帶其伏

暗中放鎗致威脅眾庶或被報圍圍圍日夜叫呼或東

西奔走中途流離並人諫曰百姓有犯過者雖云

長官須委之傍吏任理勅決而躬捕前人事乖物

情籠男固拒不聽仍脫身入京者又高繼取進之

國符備國造紀宿禰高繼犯罪之替擬補紀宿禰

福雄者勅國造者非國司解却之色而輒解却之

推量意况稍涉不臣且停登齊任任法勘奏此日四
品安勅内親王入道上表還爵品許之

一書曰し亥太政官存應附朝集使進大帳車右得出羽國解備件公文依太政官
去弘仁十年九月廿八日符肯差使九月進官朝集使且依例十月上道兩使駱駝路次多弊
續日本後紀卷第十九
望請准陸奥大帳永附朝集使進上但稅帳
別差專使將進謹請官裁右大臣宣依請

續日本後紀卷第十九

起三年正月盡三月廿一日

太政大臣從一位臣藤原朝臣良房等奉勅撰

仁明天皇
三年春正月庚辰朔終日雨降先是去月廿九日

亦大雨焉因停朝賀天皇御紫震殿宴侍從已上

賜御被〇壬午地震〇癸未北風快吹白雲紛紛

天皇朝覲太皇后於冷然院親王以下飲宴酬藥

賜祿有差須史天皇降殿於南階下端笏而跪石

九大臣源常朝臣右大臣藤原良房朝臣勅日被

太后大畧會曰畧偁吾處深宮之中未嘗見我帝御輦之儀
今日事ルキ須ルキ服ルキ下登輿使得相見者朕再三固辭遂
未得會於卿等意如何大臣等奏云礼敬而已如
會而可大畧天皇即登殿至御簾前北面而跪于時鳳
輦於殿階大畧天皇下殿御輦而出左右見者攬淚大畧
曰天子之尊北面跪地孝敬之道自天子達庶人
誠哉○乙酉大畧聖躬不豫○丙戌不御紫宸殿勅命
左右大臣行事不奏女樂有授位事畧詔授四品忠良親王三

品正四位下源朝臣融從三位從四位下藤原朝
臣良相從四位上從五位下美志真王從五位上
正六位上並野王嗣岑王並從五位下正五位下
滋野朝臣貞雄藤原朝臣氏宗並從四位下從五
位上藤原朝臣貞守橘朝臣真直並正五位下從
五位下藤原朝臣並藤文室朝臣真室橘朝臣海
雄良岑朝臣宗貞並從五位上外從五位下山代
宿祢氏益伴宿祢宗春五字ヲ付キ日臣雄繼讚岐朝臣高作

正六位上源朝臣穎橋朝臣信蔭橋朝臣三夏藤原朝
臣北雄橋朝臣末茂橋朝臣門雄百濟王教福春
原朝臣末繼紀朝臣貞守丹墀真人棟臣田口朝
臣統範南洲朝臣弥繼久室朝臣雄道藤原朝臣
穎基伴宿祢主雄桑田真人虎吉粟田朝臣碓雄
山口朝臣春方並從五位下正六位上清村宿祢
是嶺桑田連安岑西漢人宿人並外從五位下官享
竟賜祿有差○丁亥於大極殿修最勝會叙无位

伊勢朝臣与子從五位上无位平朝臣可賀子藤
原朝臣原福並從五位下○甲午仕官外從五位下名
草宿祢安成為大外記從五位下桑田真人虎吉
為造酒正從四位下清原真人長田為彈正大弼
從五位下紀朝臣貞守為九馬助奏議從四位下
藤原朝臣長良為兼伊勢守左衛門督如故從五
位下南洲朝臣牟名為尾張守從五位上丹墀真
人石雄為武藏守從五位下丹墀真人棟臣為上

總外從五位下紀朝臣好雄為美濃外四品本康
親王為上野太守從五位下藤原朝臣北雄為下
野外從五位下藤原朝臣世數為越後守從五位
下當麻真人鴨繼為兼外侍醫如故從五位上安
倍朝臣長谷為丹波守從五位下坂上大宿禰貞
守為但馬外從五位下笠朝臣岑雄為石見守從
四位下長岑宿禰高名為播磨守從五位下出雲
朝臣岑繼為外正五位下藤原朝臣貞守為兼備

前外或部少輔如故從四位上源朝安臣為備中守
從五位上文室朝臣真室為紀伊守從四位上源
朝臣多為阿波守從五位下橋朝臣岑雄為外從
四位上源朝臣冷為讚岐守從五位下橋朝臣安
吉雄為伊豫權外三品葛井親王為大宰師從五
位下南洲朝臣弥繼為肥前守從五位下常道真
人兄守為豊前守外從五位下出雲朝臣全嗣為
外從五位下賀茂朝臣弟岑為豊後守從五位下

嗣岑為日向守○乙未垂御簾覽踏歌也宴侍從
已上賜祿有差○丙申天皇不御豐樂院勅遣大
臣行射禮○己亥此日內也綠聖躬不豫不御仁
壽殿於清涼殿垂御簾覽舞妓大臣已下文人已
上陪宴日暮賜祿有差○辛丑奉授攝津國豐嶋
郡阿比大神從五位下○壬寅地震○乙巳勅如
間頃來盜賊為群黎毗被害或暗中放火或日晝
掠人宜令左右京職及五畿內諸國司申明薦章

速搜捕若致替懦准法科責○丙午勅鎮國家攘
疫癘佛力賴之宜令五畿內七道諸國修灌頂經護心咒
法○己酉有如流星者經天落其大如月光色
赤青○二月庚戌朔欠ル聖躬不豫皇太子侍殿上公
卿盡候采忌○辛亥勅四品安勅內親王桓武天皇子也依願令入道
宜封戶及帳內資人品田收公元但无品本封帳內
資人依舊行之○壬午分遣六衛府佐已下以界覘捕
京中群盜又令右近衛各十人巡換東西有勅封

戶百炷特給源朝臣良姬○甲寅御病殊劇召皇
太子及諸大臣於床下令受遣制遣四衛府及內
豎等或賫御衣或賫綿布分散四方誦經諸寺左
右馬寮御馬六疋奉鴨上下松尾等名神放諸鷹
犬及籠鳥唯留鸚鵡又下知近江國禁諸殺生綠
梵釋寺修延命法故也請僧綱十禪師及有驗者
於御簾外令奉加持以絹十二疋為續命幡懸十
二大寺利利左右馬寮各調走馬十疋候於八省東

廊下是日諸衛府警固○乙卯御體疲殆衆僧入
於御簾中繞御床而奉加持○丙辰使告御病狀
於柏原山陵宣命曰云云天皇我詔肯止掛具改柏原
乃御陵尔申賜倍止申久頃者御病發天惱苦比大
坐須掛陵乃護助賜波无依天平久御坐信之取
念行天奈畏參議天兵衛督從四位下藤原朝臣助
從四位下右馬頭藤原朝臣春津等平差使天申
奉出頃此狀平聞食天御體平安尔齋祚無勤久

護賜比於賜倍恐義恐義申賜止申是日大法師
真頂与北山道近士觀善特入御簾中奉加持觀善
誓曰御病不除不更起坐不復飲食○戊午分遣内
豎誦經諸寺各綿一連為布施○己未遣使賑
卹京中貧民○壬戌以綿七十屯誦經京遍七ヶ
寺○甲子請名僧六十口於紫宸殿限三ヶ日轉
讀大般若經又請天台宗座主前入唐請益傳燈
大法師位圓仁及定心院十禪師等於仁壽殿命

修文殊八字法○乙丑陸奥出羽按察使從四位
下藤原朝臣富士麻呂卒高野天皇彖議從三位
式部卿巨勢麻呂朝臣之曾孫從五位上真作之
孫正五位下村田之第二子也少遊大學頗涉史
漢天性温雅兼便弓馬天皇在東宮之時稍蒙恩
遇天長十年正月任少進尋遷右近衛權將監同
年二月天天皇受禪踐祚即叙從五位下轉任少將
承和四年正月兼阿波介九年正月叙從五位上

七月叙^正五位下轉任中將十二年正月叙從四位
下久在宿衛能得士卒之歡心天天皇謂有將師
之才十三年出為陸奧出羽按察使赴任日天皇天皇
引於清涼殿恩詔鄭重賜被衣并綵帛有數嘉祥
二年冬有勅還京三年春疽發背卒人皆悲惜之
時年卅七○丁卯讀經竟布施有差又施度者各
一人○戊辰太皇太后憂念天皇之餘悶絕數々
中使問起居者相望於道○庚午地震○辛未以

三論宗少僧都實敏法相宗大法師明詮天台宗
大法師光定總持門大法師圓鏡等為座主於清
涼殿限三ヶ月講法華經諸宗大德勅免者三四
人預席發揚大義各持矛楯天皇隔御簾而聽之
○甲戌无品秀子内親王嵯峨太上天皇之皇
女今上之同產也遣使兵部大輔從四位上豐江王
木工頭從四位下興世朝臣書主右京亮從五位
上橘朝臣枝主左京亮從五位下飯高朝臣永雄

等監護喪事親王者嵯峨太上皇之皇女今上之同產也○丙子遣使誦經京城及平城四十

九寺各綿一連為布施又以續命幡四十旒各懸

利柱限三夕日修延命之法又於豐樂院命真言命

宗修護摩法欠ルイキ勅撰津國荒廢田陸拾壹六十一所為冷然壹

院田○三月己卯朔辛巳散位從四位上大中臣

朝臣淵魚卒故南朝右大臣正二位清麻呂朝臣

之孫正五位下繼麻呂之第三男也大同四年有

勅以功臣之後叙從五位下弘仁六年任神祇大

副厥後稍經階級登于四位即轉伯尋兼撰津權

守天長十年叙從四位上兼和十年上表致仕立

性謹密晴練神事自弘仁六年至兼和九年都下

八夕年兼掌伊勢大神宮祭主自臥家園不廁人

物幽閑送日葉餽侍終時年七十七○癸未地震

請各僧百口於紫宸殿限三夕日轉讀大般若經

○丙戌百僧歸却布施有差又施度者各一人遣

使誦經兩京及畿内近江丹波等國一百寺各綿

一連為布施又圖書帝釋像百鋪安置件百寺
各以兼和錢一千文為燈折此日織部司言元來
無印行事有妨勅鑄造元之○戊子遣使誦經京
城七寺○已丑令大法師道詮等請戒主上口
受永生不擇救復修理破壞寺百院復遣使誦經十三
大寺○庚寅鈔印橫鳴聲如振膳部八人之履共
為鼠啣又內印之盤祿為鼠啣亂○壬辰卜食中
柏原山陵告崇仍遣使奉宣年曰天皇我本大命掛

畏故柏原乃御陵亦申賜信申久頃間物在在
依天卜求波掛畏故御陵為崇賜信利申利回茲
恐畏已無極若波御陵內亦犯穢世事在在命
巡察上為天奈毛泰議從四位上行左衛督藤原
朝臣助從四位下行宮內大輔房世王等乎差使
天奉出頂此狀乎同食天御體平安亦寶祚無動
久護賜比於賜信忍毛申賜止申○甲午復奉宣
命曰天皇我大命止掛畏故柏原乃御陵亦申賜

倍申久頃間御台中仁為崇賜倍留依天使臣乎
止申命巡察留御陵內所樹留事在利此乎
奉出天命命巡察留御陵內所樹留事在利此乎
乍聞食忌畏天利御陵司等波字法隨尔勘賜比御
陵守等游替退賜已訖奴是以奏議從四位上行
凡兵衛督藤原朝臣助民部大輔從四位下基兄
王等乎差使天申謝奉出此狀乎同食天天皇朝
延延乎御體平安尔寶祚無動久護賜比矜賜倍恐
恙恐申賜以申此日御體休綿之事極屬縉諸名

僧等持咒誓願五輪投地不暫休息左右非違獄
中入除盜之外悉從放免〇未遣固關使九中
并從四位下藤原朝臣氏宗散位從五位下御春
朝臣真瀆為近江國使散位從五位下藤原朝臣
菅雄為美濃國使右衛門權佐從五位下藤原朝
臣春思散位外從五位下上毛野朝臣綱主為伊
勢國使正五位下行式部少輔兼備前从藤原朝
臣貞守為左右兵庫使殊令賫御衣册餘縉綿三

百七馳使誦經諸寺○丙申配流人等和氣朝臣育
之讀岐朝臣永直特聽入京餘並配近國豐後權
守從五位下登美真人直名紀伊守從五位下伴
宿祢龍男等皆從赦免○丁酉於清涼殿修七佛
藝師法畫七佛像懸御簾前七重輪燈灯立於庭中
復於紫宸殿南庭新度十人先是有詔度五百人
是日欠ルキ天皇落飾入道誓受清戒四品中務卿宗康
親王從四位上阿波守源朝臣多同時入道並天欠ルキ

皇之皇子也時人莫不悲之○巳亥地震帝崩於
清涼殿時春秋亦一請衛府禁衛嚴密左右近衛
少將各一人率近衛等陣於皇太子直曹衆議從
四位上左兵衛督藤原朝臣助率左右近衛少將
々曹等費天子欠ルキ神璽寶劔符節鏡等奉於皇太子
直曹從四位下藤原朝臣衛監九馬寮從四位下
清原真人瀧雄監右馬寮散位從五位下小野朝
臣千株少納言從五位下懸犬養宿祢氏河監鏡

印橫皇太子御輦車廻於東宮左右大臣已下導
從六衛府陣列如行幸之儀○庚子任御葬司具事
案○辛巳左右近衛陣着鎧甲嵯峨天皇太后依
病入道○癸卯奉葬天皇於山城國紀伊郡深草
山陵遺制薄葬綾羅錦繡綿果之類並以帛布代之鼓
吹方相之儀悉從停止帝歎愍聰明苞綿衆藝寂
然經史講誦不倦能練漢音輯其清濁柱下添園之
說羣書治要之流凡厥百家莫不通覽兼愛文藻

善書法學淳和天皇之草書人不能別也亦工弓
射屢御射場至鼓琴吹管古之虞舜漢成兩帝不
之過也留意醫術諸思盡諳方經當時名醫不敢抗論
帝嘗縱容謂侍臣曰朕年甫七齡得腹結病也八
歲得脊下絞痛之病尋毒頭風加元服後三年始
得胸病其病之為體也初似心痛稍如錐刺終以
增長如刀割於是服七氣丸紫苑生薑等湯初如
有効而後雖重劑不曾効驗冷泉聖皇憂之勅曰

予肯亦得此病衆方不効欲服金液丹并白石莫
衆醫禁之不許予猶強服遂得疾愈今聞取患非
草藥之可治不服金液丹若詢諸俗醫醫等必駁
論不肯宜喚海淡海子細論同隨其言說服之原
奉勅肯服茲丹藥果得効驗兼為救解右後設自
治之法世絕良醫倉卒之變可畏故也今至脫節
熱後多變救解有煩世人未知朕躬之本病上皇
之勅肯必謂妄服丹藥兼絕自治而敗吾宜記由
來令免此謗恭遵詔旨記而載之帝自從少小聖
體軀羸然而負宸之年既登十八仙齡之筭亦踰
四十來諸中右應無慙德蓋由修善行仁服食輔
養之力者歟

續日本後紀卷第廿 終

以 敬公御写本写之寛政七乙卯九月廿四日
此原本者寛永中角倉与兵衛所藏之本也

同御本紀纂後考

同十月廿四日

類聚日本紀一校合了 寛政八丙辰九月二日

大正九年十月廿四日

通故

通故

類可水曰書云所年始置施
康院生四貫

乙

二

乙

乙

乙

丙

二

丁

二

戊

二

己

七

戊

己

庚

甲

乙

庚

九

辛

