



續日本後紀

十一之三

仁明

義和九年正月 至六月

同七月 至十二月

十年正月 至十二月



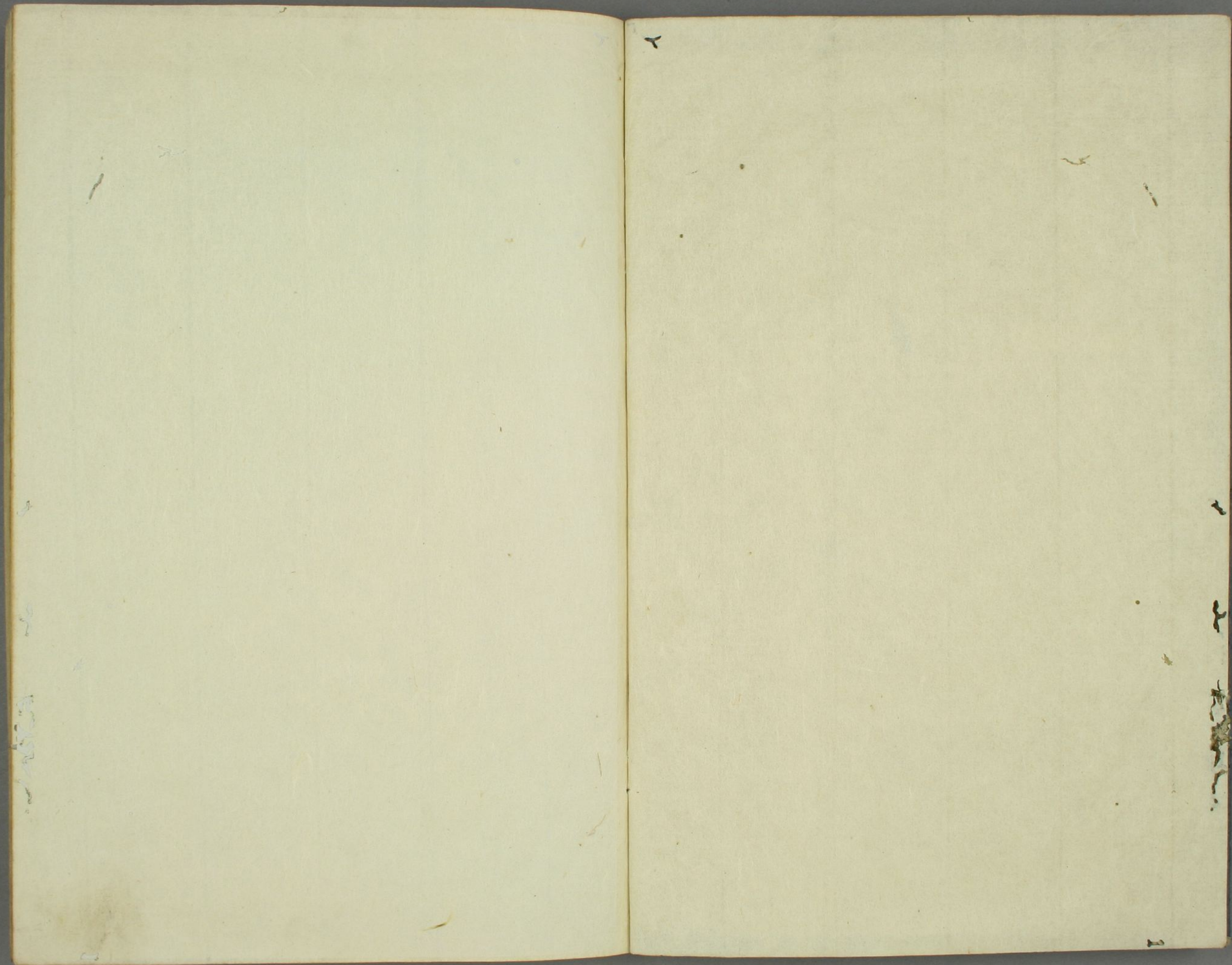
リ伊5

2-450

40









續日本後紀卷第十

起九年正月盡六月

太政大臣從一位臣藤原朝臣良房等奉勅撰

九年壬辰春正月丙申朔仁明天皇天皇御大極殿受朝賀畢



侍從已上於紫雲殿賜御被○戊戌天皇朝

觀太上天皇及大皇太后宮於嵯峨院于時雅樂

寮奏音樂公卿醉中不勝感興各起更舞是日詔

檢從五位下秋篠朝臣康子正五位下無位山田宿

祢進子從五位上並太上天皇更衣也賜扈從五



位已上祿自照歸官○壬寅天皇御豐樂殿宴于

群臣有授位者詔授從三位藤原朝臣良房正三位從四位

下正躬王叙位從四位上正六位上真笠王長門王並

從五位下從四位上平朝臣高棟正四位下從四

位下紀朝臣長江從四位上正五位下高階真人

石河從四位下從五位上興世朝臣書主藤原

朝臣春津並正五位下從五位下笠朝臣牟繼丹

辨真人門成高階真人清上春澄宿禰善繼藤原

朝臣富士麻呂紀朝臣繼雄並從五位上正六位上

藤原真岑坂上大宿禰當宗藤原朝臣真敏三原

朝臣朝主藤原朝臣正世橘朝臣貞町丹墀真人

永平耳南倫真人旅雄大中臣朝臣楯雄上毛野

朝臣貞雄並從五位下正六位上菅野朝臣繼門伊

福部宿禰末氏味真公御助麻呂並外從五位下宴訖

賜祿有差○癸卯天皇御大極殿聽講最勝五經崇

朝之講竟而廻御本

宮今日女叙位授無位藤原朝臣賀登子

宮今日女叙位



小野朝臣吉子並從六位上元已新羅人李少貞等  
早冊人到著旆紫大津去大宰府遣使問來由頭首少  
 貞申去張寶高死其副將李昌珍等欲叛乱武珍  
岡列列賀爾岡大興兵討平今已無虞但恐賊徒漏網  
 忽到貴部擾乱黎庶若有舟船到彼不執文符  
 者並請功命取在推勘收捉又去廻易使李忠揚園  
 等所賈貨物乃是部下官吏及故張寶高子弟取  
 遣請速發遣仍賈爾岡文上旆前國牒狀系來者公卿  
文

議曰少貞曾是寶高之臣今則爾文之使彼新羅  
 人其情不遜敢通消息彼此不定定知高人欲許  
 交通巧言攸稱今覆解狀去李少貞賈爾岡文上旆前  
 國牒狀系來者而其牒狀無進上宰府之詞無乃  
 可謂合例宜彼牒狀早速進上如牒首無道附少  
 貞可返却者或曰少貞今既託於爾岡文將掠先來  
 李忠揚園等謂去年廻易使李忠等取賈貨物乃  
 是故寶高子弟所遣請速發遣今如取聞令李



武珍州

部邦信力

小野朝臣吉子少子並從六位上元已新羅人李少貞  
 冊人到著狹紫大津六八大宰府遣使問來由頭首少  
 貞申云張寶高死其副將李昂珍等欲叛乱武珍  
 列列賀岡大與兵討平今已無虞但恐賊徒漏網  
 忽到貴部擾乱黎庶若有舟舩到彼不執文符  
 者並請功命取在推勘收捉又去廻易使李忠揚  
 等所賈貨物乃是部下官吏及故張寶高子弟所  
 遣請速發遣仍賈岡大上狹前國牒狀系來者公卿  
 文

議曰少貞曾是寶高之臣今則闕大之使彼新羅  
 人其情不遜取通消息彼此不定定知商人欲詐  
 交通巧言攸稱今覆解狀云李少貞賈岡大上狹前  
 國牒狀系來者而其牒狀無進上宰府之詞無乃  
 可謂合例宜彼牒狀早速進上如牒旨無道附少  
 貞可返却者或曰少貞今既託於岡大將掠先來  
 李忠揚等謂去年廻易使李忠等取賈貨物乃  
 是故寶高子弟所遣請速發遣今如取聞令李



忠等与少贞同行其以迷獸投於餓虎須問李忠  
等若嫌点少贞共歸隨彼所願任命遲速又曰李  
忠等廻易事畢歸向本鄉逢被國亂不得平着更走  
筑前大津其後於呂系等化來去已等張寶高既  
撰嶋民也寶高去年十一月中死去不得寧居仍系  
着貴郡是日前筑前國守久室朝臣富田麻呂取  
李忠等所賣雜物其詞云寶高存日為買唐國貨  
物以絕付贈可報權物其數不勘正今寶高死不由

得物實因取寶高使所賣物者縱境外之人為愛土  
毛到我境須欣彼情令得其所而奪廻易之絕商  
賈之權府司不加勘嚴肆命并兼非失賈容之資  
深表無王憲之制仍命府吏取雜物細碎勘  
錄具言兼又支給糧食放歸本鄉戊申以奏議從  
四位上正躬王為兼左大弁大和守如改奏議從  
四位下安倍朝臣奉化為大藏卿奏議從四位上  
滋野朝臣貞主為兼式部大輔讚岐守如故從三位



内宴

百濟王勝義兼相模守宮内卿如故三品尚保  
親王為兼上總大守彈正尹如故二品秀良親王為  
上野大守參議正四位下朝野朝臣鹿取為兼中  
守也酉最勝會訖更引名僧十余人於禁中令講義  
畢絕御被<sub>幸</sub>亥天皇御紫震殿覽踏歌賜侍臣<sub>亦</sub>祿  
有差<sub>士</sub>子天皇御豐樂殿觀射○乙卯天皇内宴於  
仁壽殿公卿及知父士陪<sub>同</sub>賦春生之顯宴<sub>不</sub>賜祿  
有差<sub>士</sub>戊制諸國貢調庸使專當國司名簿附計帳

親王元服

使申上之後不<sub>獲</sub>催逗留相替若人有病若替言上<sub>病</sub>  
愈之日必命進上如除行程之<sub>外</sub>不滿百廿日猶有不<sub>奉</sub>  
依法解官  
二月丙寅朔戊辰地震○己巳遣使  
奉幣伊勢大神宮及諸社<sub>祈</sub>祈年也○乙亥<sub>仕</sub>以從四位  
下高階真人布川為中務大輔云々○辛巳第一  
皇子諱<sub>田</sub>於仁壽殿加元服<sub>賜</sub>諸親王藤原氏等獻  
御饗<sub>賀</sub>酬宴及照賜參議已上<sub>掛</sub>掛衣五位及未得解  
由大夫等凡一百廿人各<sub>賜</sub>被○乙酉令渤海客徒

渤海客徒入京



一書曰庚寅大政官符應修理正倉事右案大政官去延曆廿四年四月四日并備右大臣宣奉勅奉為崇道天皇諸國造正倉收納正稅者仍須國司掾已上一人專當其事郡別造倉納稻四千束其造物准納物數取須料者宜用正稅者今被正三位行中納言兼左兵衛督陸奧出羽案察使藤原朝臣東房宣備奉勅件倉若有損失者隨即修造自外之事一依前并

領寺  
乞解

三月丙申朔丁酉勅女官別當雖非職負取掌之

物不異諸司宜准侍從厨四年為限遷代之日責解

由狀○己亥中納言正三位橋朝臣氏公為大納言

右近衛大將如故○辛丑存問兼領渤海客使式部

大丞正六位上中野朝臣桓柯少內記從六位上豐

階公中人等上奏勅問客徒等文并渤海王取上

啓業并中臺省牒業等文其啓狀曰渤海國王大事

宸啓季秋漸冷伏惟天皇起居万福即此

思前者王女矩等入覲初到貴界末矩等即從

思末却廻到國文曰勅問不得入覲逗留女矩傳

天皇之旨年滿一紀後許入覲尋震仰計天皇

表首不要頻煩謹依口傳仍守前約今者天皇

轉運躡次過紀覲覲之禮爰恐愆期差使奉



政大正五年四月  
高麗大正五年  
一上七條  
正五年四月  
高麗大正五年  
政大正五年四月

京○戊子授正五位下廣井女王從四位下○  
甲午地震中納言正三位藤原朝臣吉野上表乞解  
職養親不許以但馬國城埜郡壽永寺為定額寺  
三月丙申朔丁酉勅女官別當雖非職負取掌之  
物不異諸司宜准侍從厨四年為限遷代之日責解  
由狀○己亥中納言正三位橋朝臣氏公為大納言  
右近衛大將如故○辛丑存問兼領渤海客使式部  
大丞正六位上中野朝臣桓柯少內記從六位上豐

階公中人等上奏勅問客徒等文并渤海王取上  
啓業并中臺省牒業等文其啓狀曰渤海國王大事  
震啓季秋漸冷伏惟天皇起居万福即此是  
思前者王女矩等入覲初到貴界末矩等即從  
思末却廻到國文曰勅問不得入覲逗留女矩傳  
天皇之旨年滿一紀後許入覲尋震仰計天皇  
表首不要頻煩謹依口傳仍守前約今者天皇  
轉遷躔次過紀覲覲之禮爰恐愆期差使奉



啓任約命覲尋宸尋震限以溟閻閻不獲拜覲下情無任  
馳戀謹遣政堂省左元覽福延奉啓又副狀曰別副狀曰  
尋宸祖父王在曰日差高承祖入覲之時天天皇  
注送在唐住五臺山僧靈仙黃金百兩寄附永祖  
領將到國之日具陳天天皇附金之首祖父王欽承春  
意轉附朝唐賀正之使令尋靈仙所在將送其金符  
使復付付金否而隔海程途過期不返後年朝唐使  
人却廻之曰日方知前年使等從海却歸到塗里浦疾

風暴起皆悉陷沒亦悉往五臺覓靈仙遷化不  
得付与其金同陷沒以此其後送矩入覲啓中繼陳  
事由莫達天皇金矩不遂覲禮將啓却歸今  
再述失今事由故遣質福延輪申誠志伏望體  
逆又中臺省牒曰云激海國中臺省牒曰國大政官  
應差入覲貴國使政堂省左元覽福延并行從一  
百五人牒奉處分日城東遙遼陽西阻兩部相去  
万里有餘溟漲滔天風雲雖可難測扶光出地程



途亦或易標所以展親舊竟拜覲須每航海以占  
風長候時俟而入覲年祀雖限星輅尚通賚書遣使  
爰至于今宜遵旧章欽修覲禮謹差政堂省左元  
賀福延命覲貴國者准狀牒上日本國太政官者  
謹錄牒上

○癸卯右京人侍醫外從五位下紀臣國守第從八  
位上同姓魚守等三人改臣字賜朝臣

○丙午勅比者春雨降少枯旱日多日累云云百姓輟耕不能

播種宜准私仁九年四月廿五日拾不問王臣  
田所有水之外任令百姓耕作降種遷種之後各  
歸其主神寺田宜同准此文溉水養田先賤後貴  
但事權時不得為例○庚戌又勅若非攘未然恐  
班蒞失時宜仰五畿内七道諸國尚修行不退者  
二十人於國分寺三夕日間晝讀金剛般若經若夜修  
業師悔過修善之比禁止殺生佛僧布施以正稅  
充之若有天行之外國司到境下令防祭疫神精



進齊戒共禱豐稔是日遣使領幣帛布祿住吉皇  
水丹生川上亦諸社同祈甘雨辛亥地震任官從五位  
上有雄王為去蕃頭去

桓統親王薨後太上天皇第三皇子太皇太后之

所產也于時年十餘歲也載遣勅解由長官從四位

上和氣朝臣仲世治部少輔從五位上藤原朝臣

菊池麻呂去蕃頭從五位上有雄王右京亮從五位

下林朝臣常繼等監護喪事丁巳遣使奉幣松尾

鴨御祖鴨別當山訓等諸社祈雨也是日雨降通

宵不緩壬戌渤海客徒賀福延等後自河陽入于

京師遣式部少輔從五位下藤原朝臣諸成爲郊

勞使是夕於鴻臚館安置供給○癸亥太大政官遣

右大史正六位上蕃良朝臣輩持於鴻臚館爲慰勞

宣是日渤海使賀福等上中臺省牒○甲子遣侍從

正五位下藤原朝臣春津於鴻臚館宣

勅曰天皇詔肯良麻宣久有司奏久彼國王乃上



啓外乃別狀等事乎存問使詰問亦引過伏理也  
是故亦彼國使等遠波待亦不可以常禮也然  
止守年紀自自遠來留念行也奈殊矜免賜布宣  
又詔久客倍自遠來理平安以不又長門以來道  
路間波如何為都加來志宜相見日亦至波五  
此亦待天休息止宣布○夏四月乙丑朔使右大  
史正六位上山田宿禰文雄賜客等時服○丙寅使渤海國使賀福延等延於八省院獻啓函信物等○已巳

延天皇御豐樂殿饗渤海使等詔授大使賀福延正  
三位副使王寶璋正四位下判官高文曠鳥孝慎  
二人並正五位下錄事高文高平信安歡喜三  
人並從五位下自外譯語已下首領已上十三人  
隨色加階等使右少辨兼右邊衛少將從五位下  
藤原朝臣氏宗供食美日暮賜錄各有差○辛未大使  
賀福延私獻方物癸酉饗客使等於朝集堂遣從使  
五位下惟良宿禰春道供養宣勅曰天皇我御命



良万 詔勅命乎 客人 倍间 食止 宣久 國尔 還退 倍

止 日近 久在 尔依 奈 國王 尔禄 賜比 并 福延 亦

御手 都物 賜比 饗賜 止 久 宣 布 乙亥 天皇 遷御

冷然 院以 修理 内裏 也 丙子 遣勅 使於 鴻臚 館宣

詔賜 渤海 王書 曰 天皇 敬問 渤海 國王 福延 等至

得啓 具之 惟王 奉遵 明約 舊章 一紀 星廻 朝覲 之

期不 爽万 里漠 漠 縣之 負歎 仍通 言念 乃誠 無忌

暨寐 前年 觐唐 使人 却廻 詳知 苾苾 靈仙 化去 今

省別 狀事 自合 符亦 悉付 遣黃金 陷沒 綠浦 雖人

逝齋 失元 曷不 諧而 思夫 轉送 之勞 遙感 應接 之

義悠 々天 際天 非可 改予 相見 無由 怒焉 不已 耳

附少 國信 色々 目如 別夏 置初 莖比 平安 好略 此

還答 指不 多及 太政 官賜 中臺 省牒 曰 日本 國太

政官 牒 渤海 國中 臺省 入覲 使政 堂者 尤元 賀福

邊等 壹佰 伍人 牒得 中臺 牒稱 奉外 分日 域東 遙

遼陽 西阻 兩邦 相去 万里 有餘 漠漲 滔天 風雲 雖

天皇遷御冷泉院事



可難測扶光出地程途亦或易漂所以每航海以  
占風長候候時而入覲宜遵旧章欽修覲禮謹差政  
堂省元賀福延近令覲貴國者福延等未修躬禮  
守一紀之龍集凌千里之相尋匪亘今日辭言純至  
龍波采凡便以念仰光而進聖筆有以規滿樹美讀勅  
嘉尚于懷宜加優矜得復命者今使還之次附壘日  
書并信物至宜領之但啓函修飾不依旧例官議  
棄瑕不舉自後奉以按之准勅牒送牒到准狀故  
牒勅解由判官正六位上藤原朝臣栗作文章生

從六位上大中臣朝臣清世為領客使是日使賀  
福延等歸卿辛卯天皇御武德殿閱諸國駒五月  
甲午朔未勅五月五日供節諸四衛府六位官人  
已下束裝束除甲冑飾之外不得用金銀及薄泥五  
位已上走馬之鞞并馬飾束不論新旧聽用金銀但  
薄泥不在聽限戊戌天皇御武德殿展覽騎射○甲辰  
奉棧陸奧國常田郡无位大高山神後五位下以  
從五位上藤原朝臣諸成為兼勅解由次以官丁未

觀騎射



書曰

唐勅近有物推

卜食波前告各宜

五歲內七道疫氣宜進奉幣伊勢大神宮祈禱之

令諸回及大宰府

各

敬也

奉授信濃國諏方郡死位勳八等万刀義神從五

位不餘如故<sup>大</sup>壬戌中務大輔從四位下高階真人

名河平從四位下淨階真人之子也弘仁十三年

任官內少丞轉大丞明年正月叙正五位下除兵

部少輔俄遷少納言父子相襲居斯職以富貴音

也時論以為稱唯之音細而且高猶勝於父夫長

之季頻兼常陸公出雲守兼和二年以降累加至

從四位下卒于官年五十九六月甲子朔乙丑勅

定造大井寺使負判官二人主典二人歷限者以

四年為期但使及竿師已下負并責解由一月前

亂丙寅伊勢國人遠江以外從五位下飯高公常

比麻呂弟五百繼甲斐同大初位上飯高宿禰瀆

未等男女廿七人賜姓飯高朝臣編附左京三條

采女<sup>一坊</sup>丁卯以左京采女町西北地四分之一賜右

衛門權佐從五位下橋朝臣海雄戊辰勅前者令

陰陽寮占物垣奏可有疫氣宜遣使奉幣伊勢



一書曰主申大政官符應進青苗簿帳事右檢案上太政官去弘仁十年九月十六日  
下五畿內七道諸國符備靈龜三年五月十一日勅書備自今以後宜造苗簿養老  
元年八月十日格備自今以後納租之事依青苗簿令追平實者今案勅租之道  
先由苗簿苗簿之典年紀既久而今諸國不造彼簿至勘田租事多踈漏假令甲  
之戶田治與於乙乙戶田已損自得免調甲之得直於甲無損苗簿之意令甲輸調差令  
勸損之日依無苗簿備稱戶主不徵甲調凡此不作苗簿取致之弊也非唯為怠還失  
官物者大納言正三位兼行右近衛大將陸奥出羽按察使藤原朝臣平嗣宣不作之怠  
理須科附宜仰諸國勒令勘作若有使至無帳者科罪最考一任法律者今被右大臣  
宣備凡厥苗簿之起敢以激揚國郡之清濁沙汰田畝之損得者也如聞或詐寫田籍  
或損而不存是以朝使檢校之日既多乖實之弊官物收納之時還少充倉之實此祇國  
宰怠慢之所致也宜下知諸道據樣造備附大帳使必令進官者若不進者不聽甲損  
但大宰管内諸國使進彼府府檢校不得踈漏

右京人正六位上保雄王男長宗廣宗高枝等  
五十人賜姓清瀧真人三品忠盛親王六世孫也

續日本後紀卷第十一



大神宮祈攘之○辛未大畧若狹國進銅器其體頗似鐘  
是角地中取掘得也此年注有戊寅地震以攝津國嶋下郡古  
荒田五十二町賜從五位下大<sub>臣</sub>中朝臣岑子以從五位  
下藤原朝臣木津為神祇大副○西讚岐國香河  
郡人戶主從六位上秦人部永楸戶主秦人部春  
世等十人賜姓酒部丙辰澍而滂陀絕百姓皆喜  
右京人正六位上保雄王男長宗廣宗高枝等  
五十人賜姓清瀧真人三品思摩親王六世孫也

續日本後紀卷第十一



續日本後紀未美卷第十二

起九年七月盡十二月

大政大臣從一位臣藤原朝臣良房等奉勅撰

秋七月

仁明天皇

癸巳朔己未遣使於筑前國宗像神電門神

肥後國健甞名龍神等諸社奉幣緣有崇也越前國人

散位正六位上長谷連貞長同姓貞成等改本居貫

附左京二條三坊○丁酉散位從三位藤原朝臣

繼業薨系議正三位式部卿大宰師師中合之孫而

贈大政大臣正一位太百川朝臣之弟三子也延曆



十五年擢自内舍人叙從五位下為侍從兼常陸  
公改兼信濃公尋遷大宰頭左兵衛佐兼信濃守  
漸加正五位上大和三年叙從四位下任大和守俄  
遷右馬頭弘仁元年加從四位上任近江守尋拜  
兵部大輔神祇伯後出伊豫權守自此歸第不復  
仕至十四年降恩加正四位下天長三年授從  
三位以天皇外戚也為人質直有容儀好射兼善  
琴歌晚年不修門戶薨于高橋里第時年六十五

○戊戌勅奉幣於貴布祢訓丹生川上兩師神社

己亥夜中火矢類史實是部中大部无此條

○降○己亥夜中大矢於御在所版

位之上○庚子停相撲節以太皇不豫也○癸卯以中

納言正三位藤原朝臣良房為兼右近衛大將陸  
奥出羽按察使如故從四位上藤原朝臣助為左  
兵衛督○己勅遣左近衛中將少將亦於嵯峨院  
祇候太上天皇起居○丙午詔曰春生夏長聖皇流  
禮梯之恩含垢藏瑕愆后存寬大之令矧深仁取



十五年擢自内舍人叙從五位下為侍從兼常陸  
公改兼信濃公尋遷大宰頭左兵衛佐兼信濃守  
漸加正五位上大和三年叙從四位下任大和守俄  
遷右馬頭弘仁元年加從四位上任近江守尋拜  
兵部大輔神祇伯後出伊豫權守自此歸第不復  
仕至十四年降恩加正四位下天長三年授從  
三位以天皇外戚也為人質直有容儀好射兼善  
琴歌晚年不修門戶薨于高橋里第時年六十五

○戊戌勅奉幣於貴布祿訓丹生川上兩師神社  
令祈雨也是夕兩降○己亥夜中大矢於御在所版  
位之上○庚子停相撲節以太皇不豫也○癸卯以中  
納言正三位藤原朝臣良房為兼右近衛大將陸  
奥出羽按察使如故從四位上藤原朝臣助為左  
兵衛督○乙巳勅遣左近衛中將少將亦於嵯峨院  
祇候太上天皇起居○丙午詔曰春生夏長聖皇流  
禮掃之恩含垢藏瑕哲后存寬大之令矧深仁取



依吉皇御不  
豫大赦

感神乃降於殊祥積德攸鍾天必貽於永福湏者  
太上天皇聖躬不豫六、四、四秋景暉少仙雲色愁朕自苦  
熱痾未隨陪、七、七嘗藥於是命從御以備駕侍問繫之有  
間而心事不諧晨昏推去將恐臣子之道有孝教  
之至不申終曰位頭依、七、七通宵忘寢精誠之禱祈、七、七靡所不  
臻而幽明之扶猶有未應思憑作解之施奉致翌  
日之瘳可大赦天下今日、累自兼和九年七月十四日  
爽以前大辟以下六、累罪無輕重已發覺未發覺已結

嵯峨太上天皇崩

正未結正繫囚見徒私鑄錢八虜強竊二盜常赦  
所不免咸皆赦除敢以赦前事相告言者以其罪  
罪之丁未太上天皇崩于嵯峨院春秋五十七有、七、七  
遣詔曰余昔以不德久忝帝位夙夜兢六、七、七思濟黎  
庶然天下者聖人之大寶也豈但愚聽、七、七微身之有  
哉故以萬機之務委於賢明一林之風素心所愛  
思欲無位無號詣山水而逍遙無事無為死、七、七既琴書  
以澹泊死、七、七後太上天皇陛下帝言古典強我尊號再

壽、七、七



三固辭遂不獲免免死生前為傷歿後如何因茲除去  
太上之葬禮葬死欲遂素懷之深願故因循古事別為  
之制名曰送終目送終曰夫存亡天地之定數物化之自  
然也送終以意豈世俗之累者哉余年弱一刻寒  
痾嬰身服石叟熱頗似有暎常恐大傷不期禁口  
無言是以略陳至志凡人之所愛者生也而傷者  
死也雖愛不得延期雖殺誰能遂免人之死也精亡  
形銷塊血不之故氣屬於天體歸于地今生不能

有堯舜之德死何用重國家之費故桓司馬之石  
槨不如速朽楊王孫之羸葬不忍為之然則葬者  
藏也欲人之不得見也而重以棺槨繞以松炭期  
枯腊於子歲留又客於一壙已乖歸真之理甚無  
謂也雖流俗之至愚必將咲之豈財厚葬者古賢  
所諱漢魏二文是吾師也是以欲朝死死葬久  
死朝葬葬作棺不厚覆之以席約以黑葛置於床上  
衣衾飯含平生之物一皆絕之復斂以時服皆用



故衣更無裁制不加纆束着以牛角帶擗山此幽

僻不毛地葬限不過三日無信卜筮無拘俗事謂

誅及舍咒願忌飯生史夜射須向葬地院中之人可着喪

服而給喪事天下吏民不得着服而供事今上者

一七日之間得服喪經過此早釋擇其近臣出入

服除亦准此一切不可哀臨挽柩者十二人兼燭者十

二人並衣以麤布從者不過廿人謂院中男息不

在此限婦女一從停止院中窄院淺深縱橫可容棺矣

棺既已下牛不封不樹土与地平使草生上長絕祭

禮但子中長者私置守冢三年之後停之又雖無

資財少有琴書凡分具遺子戒又釋冢之論不可

絕弃是故三七各各麤布一百段周忌二百段

以斯於便寺追福佛布施絕細綿十七表

可配國忌每至忌日今上別遣人信於一寺聊修

誦經布綿之數終一身而即休他兒不放此後世

之論者若不從此是戮屍地下死而重傷魂而有



固用

靈則究悲冥途長為悉鬼忠臣孝子善述君父之志不日違我情而已他不在此制中者皆以此制以類從事○丁未放棄主鷹司鷹犬及籠中小鳥又准據遺詔作百官及五歲內七道諸國司停奉哀素服之禮使左中弁從四位下良岑朝臣木連率諸兵保護內裏少納言從五位下清瀧朝臣河根率諸衛府警衛兵庫遣勅使等於伊勢近江美濃三國固守關門○戊申擇山北幽僻之地定山陵

葬嵯峨天皇

固用

以商布二千段錢一千貫文奉充御葬料即日御葬畢○己酉解固關使等是日春宮坊帶刀伴健岑但馬權守從五位下橋朝臣逸勢等謀及事後覺令六衛府固守宮門并內裏遣右近衛少將從五位上藤原朝臣富士麻呂右馬助從五位下佐伯宿祢宮成亨勇敢近衛等各圍健岑逸勢私戶捕獲其身丁時伊勢吞宮主馬長伴水上來在健岑戶有嫌疑同被捕又召右近衛將曹伴武守春



宮坊帶丁伴甲雄等命解兵仗并五箇人分付左  
近衛左衛門左兵衛等三府並命命相禁仰左右京  
職警固街巷亦命固山城國五遣道神祇大副從  
五位下藤原朝臣大津守宇治橋彈正少弼從五  
位上丹墀真人門成守大原道待從七五位下清  
原真人秋雄守大枝道散位從五位上朝野宿祢  
貞吉守山崎橋崎大藏少輔從五位下藤原朝臣勢  
多雄守淀渡先是彈正尹三品阿保親王緘書上

伴健守

呈嵯峨大皇太后々々喚中納言正三位藤原  
朝臣良房於御前密賜緘書以傳券之其詞曰  
今月十日伴健岑來語之六十年嵯峨太上皇今將登遐  
國家之乱在可待也請奉皇子入東國者書中詞  
多不可具載○庚戌遺遺叅議從四位上左大辨正  
躬王系議從四位上右大弁和氣朝臣真網於左  
衛門府推劫橋逸勢伴健岑等謀及之由日暮不  
得問窮是日冷然院西釣臺東山邊松樹一株其

逸勢送謀于



高丈五尺許者無故自折无以爲異○辛亥正躬  
王真綱朝臣等窮問罪人奏其日記捕春宮坊舍  
人伴氏永付右衛門府以健岑從弟也是日掃獄  
免前年罪人又於東市樓前脫盜人鉗各給糧放  
却災于左京工町燔廬舍廿序烟須者炎旱涉旬秋  
稼焦枯詢諸卜筮伊勢八幡等大神爲崇命神祇伯  
大中臣朝臣淵魚祈禱焉○壬午請百僧於大極  
殿限三日轉讀大般若經以旱也遣左大辨正

躬王右大弁和氣朝臣真綱於左衛門府拷問逸  
勢健岑等右兵督橘朝臣永名右衛門少尉橘時  
枝右馬大丸橘朝臣三冬等解取帶兵仗自進以  
逸勢近親也是日遣使班給失火百姓六萬錢○  
此先辛未掃獄免前年罪人又於東市樓前脫盜人鉗  
各給糧放却○癸丑雨快降須臾晴更延讀經二  
日○乙卯勅使左近衛少將藤原朝臣良相率近  
衛四十人圍守皇太子直曹固曹固時天皇權御冷喚



集帶刀等令脫兵伏積置<sup>六</sup>勅<sup>六</sup>伎前又直曹前右兵  
衛陣下張幄一宇散禁坊司及侍者帶刀等於其  
中<sup>死</sup>自餘雜色諸人散禁於左右衛門陣又遣左衛  
門權佐從五位下藤原朝臣岳雄右馬助從五位  
下佐伯宿祢宮成等肆近衛喚絆大納言正三位  
藤原朝臣<sup>變</sup>發中納言正三位藤原朝臣吉野系  
議正四位下文室朝臣秋津幽於院中各異其外  
是日詔曰現神<sup>止</sup>大八洲國取知<sup>須</sup>倭根子天皇<sup>我</sup>

詔<sup>良方</sup>止宣御命<sup>乎</sup>親王諸王諸臣百官人等天下  
公民象聞食<sup>止</sup>宣不慮外<sup>尔</sup>太上天皇崩<sup>尔</sup>流依天  
晝夜<sup>止</sup>无久哀迷<sup>比</sup>焦礼御坐<sup>尔</sup>春宮坊乃帶刀  
舍人伴健岑<sup>伊</sup>隙<sup>仁</sup>幸<sup>天</sup>点橋逸勢合力<sup>天</sup>逆謀  
乎構成天國家乎傾亡<sup>元止</sup>此事<sup>波</sup>皇太子<sup>波</sup>不  
知毛在<sup>止</sup>女不善人<sup>仁</sup>依天相累事<sup>波</sup>自古<sup>利</sup>言未  
留物<sup>毛</sup>櫛又先<sup>仁</sup>令法師等<sup>天</sup>咒咀<sup>止</sup>去人多<sup>辨</sup>  
而<sup>止</sup>毛<sup>毛</sup>隱<sup>毛</sup>疵<sup>乎</sup>撥<sup>求</sup>无<sup>毛</sup>事<sup>乎</sup>不<sup>欲</sup>奈<sup>毛</sup>抑<sup>忍</sup>留<sup>太</sup>又<sup>近</sup>



目毛或人乃去屬坊人等毛有謀止云若其事乎  
推究波恐波不善事乃多有无事乎加以後太上久  
天皇乃原御思乎顧毛天那究求无事乎不知奴今  
思保佐直仁皇太子乃位乎停天彼此無事波善  
久有止部之思保女源之又太皇太后乃御言毛如此久  
毛思留保世故是以皇太子乃位乎停天退介賜不又  
可知事人止為毛天奈大納言藤原朝臣愛發波廢  
職天京外之中納言藤原朝臣吉野波大宰負外

廢皇太子

師仁春宮坊大夫天文室朝臣秋津波出雲國負外  
乃守介任賜止宥賜止宣天皇我御命乎家聞食  
止与宣〇丙辰廢皇太子劔四口納袋付勅使右邊  
衛少將藤原朝臣富士麻呂進藤人取二口納珠二口  
納帛袋勅遣使議正四位下勳六等朝野宿祢鹿取  
等於嵯峨出陵告廢皇太子狀曰天天皇我御命乎  
坐挂畏山陵尔申賜止倍奏久比者東宮帶刀舍人  
伴健岑点橋朝臣逸辨扶懷惡心天謀傾國家利



挂畏山陵乃原顧亦依天其事發覺礼搜求事迹

事綴皇太子因茲食國法隨亦皇太子位停退留

狀乎恐義忍毛申賜以申是日遣使賑贍京中以

被用警固飢飢謹者象也○丁巳詔授位任官正四位下朝

野宿祢鹿取從三位正五位下豐江王坂上大宿

祢鷹主藤原朝臣貞主並從四位下從五位上伴

宿祢成益正五位下以正三位藤原朝臣良房為

大納言右近衛大將陸奧出羽按察使如故正三

位源朝臣信為中納言左衛門督如故正四位下

源朝臣弘從四位上滋野朝臣貞主並為參議從

五位上永原朝臣門繼為縫殿頭從五位下橘朝

臣海雄為刑部少輔藤原朝臣行繼為大藏少輔

正五位下藤原朝臣富士麻呂為右近衛中將從五

位下坂上大宿祢唐雄為少將從四位上藤原朝

臣助為右衛門督從四位下藤原朝臣長良為左

兵衛督從五位下坂上大宿祢當宗為權佐從四



位下坂上大宿祢淨野為右兵衛督從五位下佐  
伯宿祢宮成為權佐從五位下藤原朝臣勢多雄  
為左馬頭正五位下藤原朝臣春津為右馬頭戊  
午集慶坊諸人等於右衛門陣庭詔曰今詔久不  
慮外亦太上天皇崩賜此此際亦棄天春宮坊乃  
帶刀舍人伴健岑伊與橘逸勢合力天國家乎傾  
亡无謀礼搜求事理亦於皇太子天無取避之因  
茲皇太子波乎其位廢退給止不已畢奴相隨人等其

罪不輕理須法乃隨尔罪之給倍然而御心有取  
思行天奈毛殊寬免給止之坊司并品官乃优官以  
上及侍人截人請近仕者等又取乃長以上波乎皆  
流罪尔當給不就中亦自先有官留人波乎皆配取  
乃負外官亦任給不但品官乃判官以下波不在  
任限又官無支人等波乎絕蔭除位天流罪尔當給  
之倍然而殊愍止志天其身乎乃流太乃自餘乃  
屬仕者波乎咸寬免給不自今以後波改心天公尔



仕川礼本主尔往仕已度不得之若獨属仕者法

乃隨尔重久罪之給波宣御命乎眾聞食止宣

以大進從五位下藤原朝臣高直為駿河權介大

属正六位上山口宿祢稻床為安房權司左京大進

正六位上紀朝臣貞詞為上總權掾少進正六位

上橘朝臣末茂為飛騨權守内舍人正七位上紀朝

臣春常為下野權掾主殿助正六位上橘朝臣清

菴為加賀權掾主馬首正六位下坂上大宿祢新

繼為能登權掾民部大丞正六位上藤原朝臣岑

又為越中權掾亮從五位下藤原朝臣貞守為越

後權守少進正六位上藤原朝臣貞庭為依渡權

掾治部少丞正八位上藤原朝臣安成為丹後權

掾少属正六位下朝野宿祢清雄為權目兵部少

丞正七位上藤原朝臣正岑為因幡權掾大進從

五位下藤原朝臣近主為伯耆權介少納言從五

位下藤原朝臣秋常為石見權守学士從四位下



善道朝臣真貞為備後權守刑部少轉從五位下  
藤原朝臣正世為西藝權介學士從五位上春澄  
宿祢善繩為周防權守民部少丞正六位上紀朝臣  
永直為伊豫權掾少屬正六位上滋原宿祢道成  
為肥前權少目肥後介從五位下橘朝臣真直為筑  
後權介少判事正七位上丹墀真人時永為豐前  
權掾主藏正七位上坂上大宿祢當岑為豐後  
權掾勘解由使判官正六位上藤原朝臣粟作為

日向權掾主殿首正六位下淡海真人豐守為大  
隅權掾主膳正六位上丹墀真人繩足為薩摩  
權掾舍人正六位上廣根王為壹伎權守主工  
首正六位上毛野朝臣貞繼為對馬權守殿上雜  
色及帶乃品官六位已下相連被配流者惣六十  
餘人同附防掾授字發遣于諸道焉○庚申罪人橘逸  
勢除本姓賜非人姓流於伊豆國伴健岑流於隱  
岐國○八月壬戌朔改上總權掾正六位上紀朝臣



貞嗣為尾張權椽改對馬權守正六位上之毛野朝  
臣貞繼為土左權椽左大臣正二位藤原朝臣緒嗣  
右大臣從二位源朝臣常已下十二人上表申立太子之狀言周固  
本枝定資皇離之業漢啓般石必建少陽之宮是  
以三善守器兼祧之則克隆四學宣風貞國之  
規方遠頌者旻穹降禍太上皇帝昇遐山陵未  
乾逆臣謀亂推究由緒事屬儲闈皆賴聖明並罹  
憲網方今上嗣佇賢前星虛位其皇太子者國之

元基不可暫曠監非推重審議所歸伏望具  
昇章卓立明兩臣等不勝區々之至謹上表以聞  
○癸亥詔曰大元迺者遭家不造慘結兢惶劔鳥絲存橋  
山之慕弼切天地改色諒闇之居弗寧而凶耶扇  
威將行不軌宗祜降祐覺露伏辜車屬震宮游雷  
失耀今群公以斷金之誠致立嗣之請報由憲章  
非可謙拒然而周建季歷木運于斯克昌漢黜臨  
江炎政藉之延祚朕之菲薄無子賢明宜擇神授



之英傲立玄鑒之韶遠展也大成則所望矣○壬  
申痕申以從五位下朝野宿祿貞吉為中務少輔從五  
位下橘朝臣宗雄從五位下藤原朝臣正平雄並為  
侍從從正五位下小野朝臣篁為兼或部少輔東宮  
學士如故從四位下茂世王為大學頭從五位下  
廣宗宿祿系繼為玄蕃頭大納言正三位藤原朝  
臣良房為兼民部卿右近衛大將陸奧出羽按察  
使如故從五位下橘朝臣海雄為兵部少輔從四

位上橘朝臣氏人為刑部卿尾張守如故正四位下  
平朝臣高棟為大藏卿從五位下永原朝臣未繼為  
大炊頭巨勢朝臣康則為造酒正從四位上源朝  
臣明為左京大夫從五位下登朝臣數道為右衛門  
權佐從四位下田口朝臣佐波主為兼武藏守右  
京大夫如故從四位下藤原朝臣貞主為近江權守  
從五位下々毛野朝臣文繼為信濃以後五位  
下藤原朝臣大津為陸奥守從五位下久賀朝臣



三夏為丹後守外從五位下菅原朝臣梶吉為兼

肥後以侍醫如故八月壬辰勅令茲百穀生長未期收藏不

豫祈禱何防非常宜奉幣於伊勢大神宮攘災未

前史萌必致豐稔○甲戌遣齋議正躬王送廢太子於

淳和院備前守從四位上紀朝臣長江自院逢迎

其議駕小車出禁中到神泉良角駕牛車先是童

謠曰天波琵琶平打那留玉兒牽拈乃坊牛車波

善氣辛夜首乃小首之華有識咸言童謠不虛于

今驗之矣○乙丑公卿重上表言無任天下之望

早立儲貳之狀因循故事輕用上聞陛下遠布謙

光未定所請特降明詔更使疇咨臣等道謝博問

職忝端揆何能對揚帝系巨替皇圖但周家季歷

漢生漢生室臨江事據權時非必通典其樹嫡以長曠古

之徽歎立子以尊先王之茂實也今者皇子道康

親王當正統性在溫恭肆土宅心群后歸義豈弃

宸方之元長擇蕃屏之諸王伏願准的旧儀立為



道康親王  
太子

太子不勝丹款之至謹重上表以聞是日立皇太子  
子詔曰去天皇詔肯勅命乎親王諸臣百官人等天  
下公民衆聞食止宣隨法尔可有改政止志道康  
親王乎立而皇太子止定賜布六思有信事思故此之狀悟天百  
官人等仕奉止詔天天皇勅旨乎衆聞食宣以右大  
臣從二位源朝臣常為皇太子傳允近衛大將如故  
參議從四位下安倍朝臣安仁為春宮大夫從五位  
位上藤原朝臣諸成為亮正五位下小野朝臣篁

為學士是日解警衛內東及固原兵庫之陣遣中  
使告於柏原山陵曰天皇我詔肯尔坐挂畏改柏  
原乃山陵尔申久賜止申久頃者東宮帶刀舍人  
伴健岑与橘逸勢惡心乎挾懷天國家乎傾止謀  
礼挂畏支山陵乃原願尔依天其事發覺叔事迹  
乎搜尔緣皇太子因茲皇太子位乎停退止畢叔  
食國乃隨法尔可有改政天之道康親王乎立天  
皇太子止定賜不此狀乎參議從三位兼越中守



八月壬辰

甲戌遣使告  
北極山後  
之

朝野宿祿鹿取散位頭五位下楠野王等乎差

使天恐義恐義申賜止又申○乙亥地震○丙子大太

宰大貳從四位上藤原朝臣衛上奏奏四條起請六

曰新羅朝貢其來尚矣而起自聖武皇帝之代迄

于聖朝不用舊例常懷奸心苞茅不貢寄事商賈

窺國消息方今民窮食乏若有不慮何用防憂女望

請新羅國人一切禁斷不入境內報曰德澤洎遠

外蕃歸化專禁入境事似不仁宜比乎流來死糧

放還商賈之輩飛帆未者取賈之物任聽民間命

得廻易了速放却二曰交替務了未得解由五位

之徒寄事格旨留任管內常好農商侵漁百姓巧

為奸利之謀未覩填納之物望請交替了吏早從

入京報曰依請許之但勘修不日解由之曰文負

官物灼然命填見賦在身奮命填償其取填之物

具錄言上三曰府多官舍破損不少例用浪人常

勤修理而比年多依官被死他用望請一切不



壬辰九月朔八日申壬辰

甲戌遣使告北極常山後之

朝野宿祿鹿取散位頭五位下楠野王等乎差

使天恐義恐申賜又申○乙亥地震○丙子太

宰大貳從四位上藤原朝臣衛上奏奏四條起請一

曰新羅朝貢其來尚矣而起自聖武皇帝之代迄

于聖朝不用舊例常懷奸心苞茅不貢寄事商賈

窺國消息方今民窮食乏若有不虞何用防憂女望

請新羅國人一切禁斷不入境內報曰德澤洎遠

外蕃歸化專禁入境事似不仁宜比乎流來死糧

放還高賈之輩飛帆未者取賈之物任聽民間命

得廻易了速放却二曰交替務了未得解由五位

之徒寄事拾旨留住管內常好農商侵漁百姓巧

為奸利之謀未覩填納之物望請交替了吏早從

入京報曰依請許之但勘修不取解由之曰日文負

官物灼然命填見賦在身奮命填償其取填之物

具錄言上三曰府多官舍破損不少例用浪人常

勤修理而比年多依官著被苑他用望請一切不

勤修理而比年多依官著被苑他用望請一切不

勤修理而比年多依官著被苑他用望請一切不



寄他兩將役府國修理依請許之四曰邊要之地  
為有警慮定曆年中特立刻文不許開田而比年  
頗有墾用之事望請依延曆三年四月廿六日  
符一從停止許之○乙酉大納言正二位兼行右  
近衛大將民部卿陸奧出羽按察使藤原朝臣良  
房抗表言臣稟性愚蒙聲華寂寞陛下陳席不棄  
於<sup>故</sup>劔由遺遂先時髦頻登清顯未堪一職兼帶四  
官臣感先花之早零悼前咲之後號恐高明之曠

鬼戒寵祿之過量伏青蒲而上陳仰丹闕而懇訴  
天未從願震灼戰兢龜組之華則非飾身之地蟬  
佩之曠誠是焦心之機譬猶以虎豹之文被犬羊  
之質自知不可誰曰其宜加之陸奧國新任守從  
五位下藤原朝臣大津此良房之叔父也雖皇家  
旧儀無有明制而遙檢行事不異同官嫌疑之間  
實取可避又三官以上有司執聞蓋忌榮聚一門  
寵歸一已伏願停兼外秩守拙內官然則拔韜略



累一書曰  
宣承和九年分  
廿七日以前外吏  
扶滿未得解由  
者已言上未上  
咸皆原免云

於朝彥止沸騰於輿人無任惻歎之至謹奉表以  
聞不許之○戊子詔曰云云○任官以從五位下永  
原朝臣末繼為神祇大副云云○庚寅大宰府言  
豐後國言前以正六位上中井王私宅在日向郡  
及私營田在諸郡任意并換郡司百姓因茲吏民  
騷動未遑安心又本自淳岩筑後肥後等國感陵  
百姓妨農棄業為蠹良深中井尚欲入部微蒿年  
未進兼徵私物而調庸未進之代便上私物信取

其利望調准據延曆十六年四月二十九日格青  
令還本云太政官氣分罪會去 七月十七日恩  
赦宣身還本卿○元月壬辰朔甲午勅配流伊豆  
國罪人非人逸勢孫珍今年在幼少未習活計而  
逸勢以月十五<sup>三</sup>日身死孰持孰憑雖罪人之苗  
胤猶悲一物<sup>之</sup>失所宜更追還令就舊閭○乙未  
修太上天皇七々御齋於檀林寺○丙申勅令相  
摸武藏常陸上野下野陸奥等國寫進三史○巳



以<sup>仕官</sup>正四位下源朝臣融為近江守二品委良親  
王為上野太守從四位上源朝臣寬為加賀守從  
四位上源朝臣明為兼播磨守左京大夫如故散  
事從三位百濟王惠信薨○壬寅遣散位從五位  
下雄豐王神祇少副從五位下大中臣朝臣磯守  
等奉幣於伊勢大神宮例也○乙巳隱岐國智夫  
郡由良比賣命神海部守受加命神穩地郡水若  
酢命並預官社○辛亥朔去<sup>日</sup>四月四日御卜曰

來<sup>奠</sup>羊春夏間可有疫氣宜奉幣於伊勢大神宮  
兼奠幣於天下名神防災於未然○戊午冷然院  
大垣西北角無故禳壞二許丈○甲子<sup>神位</sup>辛酉朔壬  
戌奉授安房國從五位下安房大神正五位下无  
位第一后神天比理刀咩命神信濃國无位建御  
名方富命前八坂刀賣神阿波國<sup>无</sup>位葦稻葉神  
越後國<sup>无</sup>位伊夜比古神常陸國无位筑波女大  
神並從五位下○甲子<sup>仕官</sup>以從五位下藤原朝臣勢



多雄為右少年云々○己巳奉授和泉國從五位下  
大鳥神從五位上无位六師神无位積川神並從  
五位下○癸酉鳥入外記廳咋破大納言座○甲  
戌勅左右京職東西悲田並給料物令燒欽嶋田  
及鴨河原等鬮髯惣五千五百餘頭○乙亥但馬  
國氣多郡山神雷神戸神蜀椒神城埼郡海神等  
五前並預官社○丁丑文章博士從三位菅原朝  
臣清公薨故遠江介從五位下古人之第四子也

菅原清公亮

父右人儒行高世不與人同家無餘財諸兒寒苦  
清公年少略涉經史延曆三年詔令陪東宮弱冠  
奉試補文章生學業優長舉秀才十七年對策  
登科除大學少允二十一年任遣唐判官兼近  
江權掾二十三年七月渡海到唐與大使俱謁  
天子得蒙顧盼二十四年七月歸朝叙從五位  
下轉大學助大同元年任尾張介不用刑罰施列  
寬之治弘仁三年秩滿入京補左京亮遷大學頭



四年任主殿頭五年拜右少弁轉左少弁遷式部  
少輔七年加從五位上兼阿波守九年有詔書天  
下儀式男女衣服皆依唐法五位已上位記政從  
漢樣諸宮殿院堂門閣皆著新額又拜百官舞  
踏如此朝儀並得閑說十年正月加正五位下  
兼文章博士侍讀文選兼叅集謹之事十二年叙  
從四位下轉式部大輔尋任左中弁有不滿意求  
遷右京大夫上從容問京職大夫官品清公朝臣

對曰正五位官即日改為從四位官左亦同之十  
四年除彈正大弼天長元年出為播磨權守不異  
尤貶時人憂之二年八月公卿議奏國之元老  
不合遠離更使入都兼文章博士三年三月亦遷  
彈正大弼兼信濃守復轉左京大夫文章博士如  
故八年正月授正四位下兼和二年兼但馬權守  
侍讀後書六年正月叙從三位老病羸弱行步無  
艱勅聽乘牛馬到南大庭梨樹底斯乃誓古之力



非徇求亟致其後託病漸絕入內仁而愛物不好  
殺伐造像寫經以此為勤恒服名藥容顏不衰薨  
時年七十一三〇庚辰西市司言依兼和二年九月  
符百錦綾綉調布絲綿紵染物縫衣續麻針櫛珠  
草帶幡油土器綉冠牛屨等類與販於西市而東  
市司論去檢兼和七年四月符元俵弘仁十一年四  
月式件等色物两市共可興販不可更度今百姓  
悉遷於東交易件物仍市印漢厘既空公事闕怠者去

阿保親王薨

兼和二年彼此中折施行既訖而兼和七年四月班  
式之日遺漏不改女勅宜依前格不可據式○壬午  
彈正尹三品阿保親王薨遣使從四位上藤原朝臣  
助從四位下田口朝臣佐波主從五位下藤原朝  
臣宗成從五位下路真人永名等監護喪事葬日  
遣參議從四位上和氣朝臣真網等贈位曰天皇去  
大命良阿保親王尔宣久住者逆人結堂天不  
善留事謀利而乎親王乃至誠有天白顯留依尔



伏罪天國家不亂奈理尔依此尔伊都志賀系入  
坐尔冠位上賜尔念行尔而尔不尔意外尔忽尔  
朕我朝廷乎置天罷坐尔聞食天那驚賜比悔賜  
比哀賜比都尔大坐然毛治賜比授奉尔取念之  
位為天奈一尔品贈賜比治賜布又遺留尔親母并  
子等毛殊矜治賜尔罷坐尔道尔平尔幸尔久尔宇  
志呂毛輕尔罷坐尔詔尔不尔天皇我大命尔宣尔親王  
者皇統尔弥照天皇之孫而天推國高彥天皇之弟

一皇子也母葛井氏焉大同之季尔天皇禪國於皇  
太弟遷御平城宮弘仁元年尔太上天皇心悔而有  
入東之謀親王坐此倉卒之變出大宰尔外師經  
十餘年尔至天長之初特有恩詔令得入京稍歷治  
部兵部卿彈正尔兼上野上總等太守親王素性  
謙退才兼文武有膂力妙絃歌春秋五十一而薨  
也尔癸未尔大政官尔亮義倉物於悲田令聚尔弄鴨河觸  
勝尔十一月辛卯尔天<sub>大正</sub>皇不豫尔戊戌尔以從五位



下良岑朝臣長松為侍從云々三品仲野親王為  
彈正尹云々<sup>次ハキ</sup>勅<sup>講</sup>削讀師以已職讓他僧者命終  
前人之餘歷莫更經一任又同講讀師解任之後  
未經六年即復補任者取歷一同俗官六位之法  
並去年以往被任之輩同准此例自今以後立為  
恒式○甲辰地震<sup>延</sup>五十九僧於本宮禁中<sup>官署</sup>三ヶ  
日令轉讀大般若及金剛般若經為可遷御先以  
鎮謝○丁未遷自冷然院御于本宮○辛亥坤天雷

淳和皇后  
入道

声○乙卯讚岐國粟井神禰之名神○十二月辛酉朔  
し丑 天皇始御紫雲殿嵯峨太皇太后遷御于冷然院  
淳和太<sup>別署</sup>皇后<sup>別署</sup>別落入道○戊辰伯耆守從四位上  
笠朝臣梁<sup>麻呂</sup>磨<sup>麻呂</sup>卒梁磨弘仁二年叙從五位下十二年正月加從五位上十四年叙正五位下  
天長三年任兵部大輔遷民部大輔八年正月授從四位下  
美和之初出為丹波守入補勘解由長官五年加從四位上雖無才華以辯了稱



兼和二年拜左中弁此時諸司有柿本安永者利  
口之人也自憑口佞屢有取于官喚其身詰問數  
矣巧避百端不曾諾伏梁麻呂終後一問安永卷舌  
而退同僚俱心不及之遠季年老去劇遙授伯耆  
六十五而終○仕官庚午從五位下石川朝臣越智人  
為兵部少輔從五位下丹墀真人貞岑為刑部少  
轉從五位下路真人永名為大判事從五位下紀  
朝臣野長為出雲守外從五位下善世宿禰豐永

為公云○壬申地震○癸酉右京人叅議從三位兼  
越中守勲六等朝野宿禰鹿取男女惣十九人改  
宿禰賜朝臣國牽天皇三世孫武內宿禰第六男  
葛木襲津彦之後云○甲戌從五位下菅原朝臣  
善主為伊勢公○乙亥坤角雷響○丁丑勅制護  
持國家利益群生妙法最勝尤居其先因茲自去  
延曆年中以降一十二人分配五宗使之得度於  
是天台華嚴分轡並馳三論法相拳翅競飛演說



者衆請業者寡宜兼前十二人外妙法蓮華經最  
勝王經諸誦之人經別一人每年聽度隨業各入  
近江國妙法寺并寂勝寺夫試定者始從序品至  
于竟軸咸令讀若一句半偈不分明者並為不第  
縱三業中無及第者闕如待後歲之能者自今以  
後立為恒例○云云庚辰獻楯列山陵神寶曰云云天皇我  
詔有挂畏支神功皇后御陵布申賜用申久御心  
尔念行順事有尔依天御寶弓劍等設備天吉

日良辰乎擇天叅議從四位上式部大輔兼讚波  
守滋野朝臣貞主乎差使天奉出此狀乎聞食天  
御心尔念行我國家乎平久護賜比矜賜用恕美  
申賜止申止

續日本後紀卷第十二



第十三卷  
第十三之得

續日本後紀記卷第十三

起十年正月盡十二月

太政大臣從一位臣藤原朝臣良房等奉勅撰

天 笑 君  
十年癸朝春正月仁明天皇庚寅

朔廢朝賀諒闇也

甲午 大

臣正二位藤原朝臣緒嗣上表乞骸骨優詔  
不許之散位從四位上伴宿祢友足卒友足  
延曆二十二年任内舍人弘仁之初除左衛  
門大尉弘仁五年叙從五位下拜右兵衛佐  
天長六年兼加賀守遷遠江守常陸守十



月任左衛門佐十年授從四位下友足為人平  
且直不許物情頗有武藝最好鷹犬與百濟勝義  
王同時獵狩也但其用心各不同耳勝義王獲鹿  
不必令其肉友足獻御贄餘偏遺諸大夫一  
不留由是諸大夫之戲言至簡樂王縱以友足  
配惡趣我等救之必令脫出謬以勝義赴津利我  
等亦陳訖擠墜泥黎友足年六十六卒自知屬  
續之期沐浴束帶無病而終有識異之僉曰生原

可識之人也○丁酉皇太子參大極殿宸勝會但  
不拜拳音樂以過密之內也勅如聞疫癘問發大死  
者無加之狂花發示不祥宜始自來二月迄  
于九月每八日令十五大寺及七道諸國之分二  
寺并定額寺名神等寺講仁五般若經○丁酉  
上野國新田郡人勲七等犬養子羊弟真處等二  
人賜姓文部○戊戌左大臣藤原朝臣緒嗣皇上  
表致仕勅猶不許○庚子授正六位上春枝王外



從五位下御輔朝臣真男正六位上藤原朝臣世  
敬安倍朝臣女正橘朝臣時枝常道真人兄守安  
倍朝臣甥磨齊部宿祢木上並從五位下正六位上  
山田宿祢文雄山代宿祢氏益並外從五位下腎  
欲遣治國及待東官時取叙也二字亭正君仕官以從五位下紀朝  
臣野長為少納言從四位下豐江王為中務大輔  
從五位上長田王為民部大輔從五位下安倍朝  
臣甥麻呂為主計頭外從五位下多朝臣淨繼為

山城公從四位下紀朝臣長江為大和守外從五  
位下山田宿祢文雄為公從五位下丹墀真人外  
成為河內守從五位下有雄王為攝津守從五位  
下布瑠宿祢高庭為伊賀守正五位下長岑宿祢  
高名為伊勢守從五位下常道真人兄守為尾張  
公從五位下丹墀真人石雄為駿河公從五位下  
橘朝臣時枝為甲斐守從四位下藤原朝臣長良  
為兼相模權守左兵衛督如故從五位下林朝臣



常繼為武藏ルキ外從五位下御野ルキ宿禰清庭為安  
房守從五位下文室朝臣真室為下總守從五位  
下藤原朝臣世數為上野外從五位下愛宕王為  
若狹守從四位上源朝臣生為加賀守從五位上  
石川朝臣永津為外從五位下春枝王為能登守  
從五位上佐伯宿禰利世為兼越後守左近衛少  
將如故正五位下宮道朝臣吉備麻呂為因幡守從  
五位下丹波宿禰木ルキ上為伯耆守從五位下丹倍

朝臣安正為出雲守從五位上佐伯宿禰春海為  
安藝權守從五位上藤原朝臣良相為兼阿波守  
內藏頭左近衛少將如故從五位上清原真人速  
賀為土左守外從五位下山代宿禰氏益為豐前  
外大大臣正二位藤原朝臣緒嗣上表言踟躕暮  
景側足重泉仰堯嗣而待終顧衰朽以知止而孔  
光之杖不馳遊於戶庭廣德之事不得懸於私館  
此則聖皇ルキ教思由寤議及胡喬臣數年卧疾不自



支持天命未除免——而然氣力咸盡恐公鼎之  
折足恩流既盈悔廟器之致歌——再三表奏生死  
在斯陛下猶纏印綬而在位因為賜老之優老——  
請釋朝衣而就第將為終受之賞不堪蒙時之至  
頻觸天聰○丁未勅報曰省表具之深以悲感朕  
自在大哀荒衿迷謬雖迫貴制不能自勉是以政  
無小大聰于家職然則恩賞之勤須倍常日託孤  
之情當在此時而臣意服致誠懸車前後累上確乎

不移俗將依請則具瞻之寄爾之於國縱不遂望  
則高矣養之求損之於公畢景終霄思服成疾然義  
不在飭信終歸誠哉頻抑冲祈恐永傷乃摠故屈  
朕懇慕申公謙退望南端而空座在玉階以生塵  
徘徊于此心無厝但至誠不限大忠无終公竅之  
有死王室之利而言之不諱議而不盡復猶相累  
幸勿金玉乃音是即所以相共終始之大望也春  
寒想強加冷指不多及○癸卯最勝會竟引名僧



十餘口余定於紫宸殿命今史論義施詔御被命婦從四位下  
大宅太畧水取朝臣繼主卒○甲辰中務省言案今條  
京職畿內七道諸國○庚午年籍應在省中而不  
載年終帳遠遷代前司等死心言上久致遺漏若  
不中顯恐有後責者今左右京職五畿內七道諸  
國寫進享右京職言近江國坂田郡人尾張連繼  
主祖父比知麻呂三條三坊人也亦父秋成偏隨母  
居一附外籍者繼主一人男一人耶改邊籍貫

附三條三坊○庚戌次勅左丞相藤原公 先朝之  
元勳而朕之舊德也近功成名遂老歸於第朕以  
儿杖礼優之不敢負公之故然政之資賢相猶病  
之待良醫永言于此德慕弥深夫鬼神有智體清  
慎者壽命長小福祿無主履忠孝者子孫昌正五位  
下右馬頭藤原朝臣春津是公之孝子特可授從  
四位下以慰目前○壬子授從四位下紀朝臣名  
虎正四位下正六位上伴宿祢善男從五位下○



丙辰左京人位子從八位下役連豐足等二人  
賜姓弘村連渾向日代宮役民之長白鳥之別也  
故以役為厚○丙辰美濃國山縣郡少領外從八  
位上<sup>上</sup>增勝淨長等九人賜姓中臣美濃連中臣氏  
祖津速魂命之苗<sup>高</sup>取同也○二月庚申朔日有蝕  
之○壬戌外從五位下味真公御助麻呂為越中  
介散位從四位下勳七等<sup>大畧</sup>大野朝臣真鷹卒左近  
衛中將從四位上勳五等真雄之子也弘仁元年

日蝕

任春宮坊主馬首漸歷左兵衛右衛門少尉十二  
年叙從五位下至散位頭大監物左兵衛佐淳和  
天皇踐祚天長之初任右邊衛權少將以舊臣也  
尋授正五位下轉中將九年授從四位下<sup>天長</sup>天皇脫  
屣御閑之日猶留真鷹身於公家是歲冬十月供  
大嘗會陣畢自禘<sup>禘</sup>兵伏懼与權中將藤原助私退  
去隱于望意第尔後不復出仕享真鷹雖素無文  
學且好鷹犬而砥礪從公風夜匪解又平生抽割



俸分寫經造像不使人知至齡迫來掄——供養  
薰修今後家无追福之煩父子武家而同此行迹  
觀者歎息惡我不如願後被拜紀伊權守未之國  
平時年六十二〇已已任官畧以從四位上藤原朝臣助  
為叅議從四位上南洲朝臣永河為刑部卿叅議  
從四位下安倍朝臣安仁為兼彈正大弼春宮大  
夫下野守如故從四位下橋朝臣氏人為兼神祇  
伯尾張守如故從五位下在原朝臣行平為侍從

從五位下百濟王忠誠為大監物從五位上春澄  
宿祢善繩為文章博士外從五位下紀宿祢福善  
為造兵司正從五位上丹墀真人門成為刑部大  
輔從五位下善友朝臣豐宗為大炊頭從五位下  
安棟王為內膳正從五位下興世朝臣高世為右  
京亮從五位下藤原朝臣常永為勘解由次官從  
位下五淡海朝臣真洋為左兵庫頭從五位下百  
濟王永仁為右兵庫頭外從五位下山代宿祢氏



益為山城公從五位上清原真人遠賀為河內守  
外從五位下匝瑳宿禰末守為安房守從五位下  
伴宿禰善男為讚岐權公從五位下御輔朝臣真  
男為土左守外從五位下御野宿禰清庭為豐前  
公○甲戌播磨國歸磨郡人散位正七位下川綿  
麻呂賜姓春永連元夷種也○三月庚寅朔辛卯  
從五位下橋朝臣海雄為彈正少弼從四位下藤  
原朝臣長岡為山城守○ルノキ丙辰養濃國山縣郡少

領外從八位上均田勝淨長等九人賜姓中臣兼  
濃連中臣氏祖津速魂命之苗裔也出雲權守正  
四位下文室朝臣秋津卒大納言正二位智努王  
之孫從四位下勳三等大原之第四子也弘仁七  
年叙從五位下明年除甲斐守後任武藏守天長  
之初補充兵衛權佐二年加正五位下遷左近衛  
中將八月叙四位下ハイキカヨヒ六年拜參議七年兼右大弁九  
年兼武藏守遷左大弁十年兼春宮大夫兼和元



年上表乞停左大弁左近衛中將等職勅停左大  
年二年遷右近衛中將七月任右衛門督監察非  
違眾是其人也亦論武藝足稱驍將但在飲酒席  
似非丈夫每至酒三四杯必有醉泣之癖故也

九年秋七月連坐伴健岑等謀及之事左降出雲  
負外守遂終于配處時年五十七○丁酉上野國  
新田郡人勲七等犬養子羊弟真虎等二人賜  
姓大部臣○少子傳者辛亥以縫殿頭正五位下楠野王為

左兵庫頭○壬子相摸國大住郡大領借外從五  
位下士生真廣主授外從五位下以去兼和七年  
國司裏奉今依格取授也○甲寅令義倉物賑給  
東西悲田病者及貧窮者勅曰久已如聞頃年之間得  
度之輩累艱遠路迥向戒取而依無定限徒引數  
旬歸之物意頗苛穩便今須度者勅籍——三月廿  
日以前勘定申畢記自四月一日七午日之間  
依例修葺梅始從八日即令授戒——之後會集



一書曰甲辰太政官符未收官符應令主計寮下知諸國調庸并副物封家未進數事  
右得伊勢國解你按案內此國調庸稅帳返抄經年未給至于稅帳主稅寮例若有  
勘出不與返抄者具錄勘出色目副官符每年下知於國至于填納勘出及有可請裁  
其跡甚分明至于調庸主計寮例調庸并雜文易等物納畢之日郡司綱領受取諸司  
諸家返抄收文付授雜宰雜宰雜宰為請返抄與寮官共勘會抄帳若寸縮撮未有  
未進者不與返抄為知未進數搜勘年々返抄收文半是紛失無由勘知尋其失因或為  
計會抄帳雜掌受取入京其身死去不返上或不全繕收在國紛失如是之類觸事多  
端夫諸司收文須就出納諸司寫取為證至此封家無更可然何者縱有可輸納納百足  
就中擇納九十足稱鹿惡勘返十足須取納納且與返抄而和物不究抑而不與郡司綱領  
私記其數還向於國若封家有薨卒者無由受返抄如是等煩不可勝計然則調庸  
返抄何以可得謹案太政官去天長三年九月廿九日下諸司符你和泉國解你進官雜物  
依期入京至計返抄還多未進何則綱領之負若欠鉅鉅本司之例必拘返抄至乃綱領  
死去本司遷代換據失便終為未進室家弊於重輸國郡困於再責吏之與民弊莫大焉  
望請令檢納諸司錄其見納捺本司印且與返抄者右大臣宣依請凡厥諸國亦此例而件  
并未令下知諸神社諸寺院諸家等因是取納之物因准旧例不與返抄望請依件下知且隨  
取納之物數令與返抄即令主計寮每也勘會具錄未進色目每年下知於國如是者雖不  
管收文有何可煩寮無勞計會國易知未進雖經年序事跡不惑謹請官裁者右大臣  
宣依請諸國亦准此例



同寺俾修女居自今以後立為恒例○四月己未朔猶列陵守亦言去月十八日食時山陵鳴二度其聲如雷昂赤氣如飄風指離飛去今日授神位申時亦鳴其氣如初指先飛先直遣叅議正躬王加檢伐陵木七十七株至槎木等不可勝計便即勘當陵守長百濟春繼上奏矣座梅宮正五位下酒解神從五位下大若子神從五位下小若子神三前並奉授從四位下從五位下白玉乎祭末酒解神一前正五

位下並預名神○し丑從五位下伴宿祢清貞為縫殿頭○壬申授正四位下平朝臣高棟從三位○丁丑山崎神預之名神○壬戌遣使祭齋滿龍田二神例也陸奧國言諸團軍穀等歛去兵士年役六十箇日分結六番以旬相代口食和糧身直城塞寒而道路遠遠鎮疲住還家居少日何濟產業因茲逃散者多民不安堵望請更加一子入与本并八千人分結八番延彼番程以息弊兵唯不更置



團周加諸團者許之或部省言兼前之例以諸勅  
籍人補諸司番上諸衛府舍人靜言事由尤為出  
身之難自古而久當今之世勳易脫畧望請先立  
未出身限之外悉經一選補他色葵可之但外考補坊舍  
人同舍人遷他色及依理解却之類每年四十人  
特聽出入中宮后宮亦同此例自今以後立為恒  
例陞奧鎮守將軍從五位下御春朝臣濱主言健  
士元勳位人也既脫調庸亦無課役兼前之將撰

其武藝特号健士給糧免租結番直戍而勳位悉  
盡人充行仍任格肯差行白丁全給公糧兼免調  
庸人同役異請也射下健士准兵士下兵同命役  
修理城隍許之○己卯使參議從四位上藤原朝  
臣助掃部頭俊也位下坂上大宿祢正野等奉謝  
插列北南二山陵依去二畧三月十八日有奇異被  
按圖錄有二插列山陵北則神功皇后之陵傳名大足  
姬命南則成務天皇之陵傳名雅足世人相傳以  
皇后



一書曰丙戌大政官符應陸奧出羽兩國浮浪人送付本貫奉右倉庫充實  
事由富國富國足用寔緣民力是以前格立制務實遍庫者蓋取以安國化秋  
備於兵革也頃年邊郡物既習俗澆鹵好道課賦多入國地又陸奧人民既若  
出羽出羽百姓還區陸奧去就無定奸遁多綺遂令課賦之民脫於藉帳期備  
之物欠於官庫斯則國司等死心報索取致之怠也被大納言正三位兼行右近衛  
大將民部卿陸奧出羽按察使藤原朝臣良房宣你宣下并兩國所有浪人尋  
其本郡差使勤狀依實送付若有許容一人為他被告者依法科原

景晷

上表致仕許之○五月己丑朔日亦无光終日不

復非雲非霧黑氣散直天至干市後時、日見甚色午

黃赤○辛卯令神祇官陰陽寮解謝之是日午刻

日色明潔也○癸巳停馬射節諒圖也○丙申又

停馬射

為鎮內裝物旌并日異屈百法師限三ヶ月讀藥

師經於清涼殿修藥師法於常寧殿轉大赦若於

大極殿諸司醋食兼禁殺生石見國美農郡分割

為兩郡本郡依舊為美農郡新郡取邑号为鹿足

郡其職負者唯小郡折元四負分取一人更加一

負物置負本郡則准下郡置三負或藏國那珂郡

元來少郡官負約小而今戶口增益結定四鄉政

多職少不堪須領行據准令條誠裕下郡改小為下



大正四年四月廿三日  
國司印  
大正四年四月廿三日  
國司印

景雲

停馬料

南陵為神功皇后之陵傳依是口傳每有神功皇  
后之崇空謝成務天皇陵先年緣神功皇后之崇  
願作弓劍之類誤進於成務天皇陵今日改奉神  
功皇后陵○辛巳參議正四位下三原朝臣春上  
上表致仕許之○五月己丑朔日赤無光終日不  
復非雲非霧黑氣散午天至干市後時、日見甚也  
黃赤○辛卯令神祇官陰陽寮解謝之是日午刻  
日色明潔也○癸巳停馬射節諒圖也○丙申又

為鎮內裝物推并日異屈百法師限三ヶ月讀藥  
師經於清涼殿修藥師法於常寧殿轉大赦若於  
大極殿諸司醋食兼禁放生石見國義農郡分割  
為兩郡本郡依舊為義農郡新郡取邑号为鹿足  
郡其職負者唯小郡折元四負分取一人更加一  
負惣置負本郡則准下郡置三負武藏國那珂郡  
元來小郡官負約小而今戶口增益結定四鄉政  
多職少不堪須領行據准令條誠裕下郡改小為下



更增一員又讚波國大内郡小郡領只有領帳領領調領入京帳猶留國警務非常移病無人從公加  
卿戶田數既堪下郡改為下加領一員焉「一品六  
部卿葛原新王遣男從三位大藏卿平朝臣高棟  
詣朝堂梅表抗曰倦會知暮自是反林之時老馬傷  
羸亦為稅駕之日遠取諸物迎喻於身鳥物之情  
人亦不殊臣才識空虛駟馳驚怯環以瓊樹之葉  
花銀潢之洎滴出宗室之先位次人臣上誠當償

德之期生死無終記恩之烈魂魄有遺豈反歎斯  
獨善善尚彼高冲然而年隨日積病与老和一日伏  
枕四支委瘵瘵漸以過日弥覺衰耗縱有殘喘知非  
全身夫吏部者人物之衡鍾吏職之清要填案盈  
几何須暫曠伏願還於天工以利王職臣聞天道  
禍滿人遺福謙僅因一退時得再生則庶暫留泡  
露皇膳閣達不許之○享乃地震○壬寅大登殿上御  
座前參議以上座遑及吐并遺屎○癸卯文章得業



生正六位下和氣朝臣貞臣對策判之為不第家  
[稽]列山陵守丁聽隨闕差京戶并浪人以當上無  
人差課也。辛未奉授從五位下酒解子神從四位  
下○[甲寅]勅<sup>宛</sup>油一斛<sup>斛</sup>正稅三百束於故京本  
元興寺六月十五日万花會十月十五日万燈  
會以此兩日每年修之六為恒例○[六月戊午]朔  
始讀日本記○辛酉削去弘仁四年二月勅僧尼  
今知古事者散位正六位上菅野高年於内史局

有身死并遺俗其度緣戒條早令進省、即年終  
申官殿之宜諸國、分二寺僧尼度緣死闕之日  
依前令進但請補國分二寺僧尼之闕先進度緣  
然後補之若乖此有科<sup>同違</sup>逮勅罪○[甲子]右京人  
六世長谷王烏嶋王池子女王七世小長谷王等  
四人賜真春真人姓[始]置主計<sup>主計</sup>稅二寮、掌各二  
人<sup>准勅解由使及京職以</sup>○[丑]肥後國阿蘇郡從  
三位勲五等健般龍命神祇<sup>社</sup>神主河内國河内郡



從二位勳三等平世大神社祗神主等永預把笏○  
戊辰參議從三位勳六等兼越中守朝野朝臣鹿  
取菟鹿取者元大和國人正六位上忍海連鷹取  
之子也叔父從六位上朝野宿祢道長為子出身  
延曆十一年自言歸文戶追賜父鷹取姓宿祢即  
入京少遊大學頗涉史漢兼知漢音始試音生任  
相摸博士後登科為文章生自此累遷遣唐准餼錄  
事大宰大典式部錄銀左大史左近衛將監等減弘

仁二年息勅錄從五位下以帝苦在藩之日侍講  
也二月補充衛門佐十二月服解三年奪情除  
近江介五年遷右近衛少將七年兼主殿頭十  
二月兼因幡介八年加從五位上兼任內藏頭上野  
守少將如故十年加正五位下遷兵部大輔相摸介  
少將尋授從四位下五月復除兵部大輔十二年  
遷中務大輔五月遷民部大輔六月復中務大輔  
十四年遷左中弁天長四年加從四位上二月降大



宰大貳上表乞解大貳不許十一年六月拜參  
議十一月兼式部大輔兼和元年七月停式部  
大輔遷左大弁七年加正四位下九年授從三位  
兼越中守立性謹慎臨事明了以吏幹稱能收入  
譽至小藝善大歌薨時年七十○壬午伊賀尾張  
系河式藏安房上總下總近江上野陸奥越前加  
賀丹後因幡伯耆出雲伊豫周防等十八國飢勅  
加賑恒○乙酉從五位下橘朝臣貞根為中務少

輔藤原朝臣宗吉為大監物從五位上御船宿禰  
氏主為兼越中守大學博士如故○丙申左京人  
從五位下春枝之王之子六世岑王是子女貞子  
女王正六位上秋枝王之子六世原雄王等四人  
賜姓高階真人淨廣壹高市皇子後也右京人五  
世正六位上令根王之子女繼王清測王易野女  
王五世正六位上永根王之子女良長王良雄王良  
氏王瀧子女王等七人賜姓清瀧真人三品忍壁



親王之別也。○秋七月戊子朔丁酉奉幣於天下  
名神令祈百穀。是日勅會去年七月十四日一八  
月二十七日兩度恩赦請國未得解由之葦式計新  
司偏緣洪恩只放解由至于造會赦帳令加其名  
寄奉彼此拒以不署此則乖詔書所指復似隱回  
疵須彼帳進之後乃亦解由但後司所勅事有不  
平准不亦解由狀加取執亦前被放許之類好適  
不署修解言上未署之間五位已上不諱京官外

右大臣簡副  
葉

任及散位惣奪位祿六位已下同沒季祿公麻無  
職之人不預叙用。○庚戌致仕左大臣正二位藤  
原朝臣緒嗣薨依例遣使監護喪事遺言不受  
享詔曰念功惟深懷德即舊惣天工之綱紀為  
人臣之望望况乎自朕幼郁翊此王室志同鷹隼  
慘均松筠夫哀以悼往榮以飾終宜崇寵增用光  
幽壤可賜從一位請嗣者參議正三位式部卿大  
宰師宇合之孫而贈太政大臣正一位百川之長



子也桓武天皇延曆七年春喚絳嗣於殿上令加  
冠享其幘頭巾子皆是乘輿之所徹也即授正六  
位上補內舍人賜劔勅曰是汝父所獻之劔也  
汝父壽詞于今未忘每一想像不覺淚下今以賜  
汝宜莫失享尋賜封百五十戶十年春授從五位  
下時年十八補侍從中衛少將兼常陸外內廐頭俄遷  
衛門佐十六年秋七月叙五五位下未及扶辰  
授從四位下時年廿四尋轉衛門督兼出雲守造西寺

長官右衛大督二十一年夏六月行幸神泉苑是  
日有宴令緒嗣彈和琴帝喚神大臣耳語良久帝  
乃流涕更召皇太子親王等令陪殿上即詔曰微  
緒嗣之父予豈得踐帝位乎雖知緒嗣年少為臣  
下所推而其父元功予尚不忘宜拜奏議以報宿  
恩大臣奉勅使起引唱時年廿九尋兼山城但馬守大  
同二年加從四位上為山陰道觀察使兼充大弁  
是歲兼刑部卿遷東山道使兼陸奥出羽按察使



冬十月加正四位下弘仁年中遷右兵衛門等督  
停按察使頻兼義濃近江等守辭脫武官遷宮內  
卿兼河內守尋叙從三位拜中納言俄授正三位  
遷民部卿轉大納言授從二位兼皇太子傅天長  
二年拜右大臣返上封千戶九年轉左大臣弘仁  
以降辭職之表已過十上三朝優詔不許之緒嗣  
朝臣曉達政術卧治王室國之利害知無不奏奏但  
有兩人說一事其一人先取談是漫語也一人後

嵯峨大宮  
忌齋

取道是口真實也而確信先談不容後說有茲偏執  
為人取刺薨時年七十是日遣使奉幣於伊勢大  
神宮為祈秋稼也○辛丑修嵯峨太上天皇周忌  
齋會先是有司奏言周忌齋日的在七月十五  
日壬寅伏按朝章至行凶事三宮本命之日猶  
且忌避而况重干太皇太后及聖上御本命乎伏  
請齋會之期却取十四日辛丑也有司取奏余  
以為且太皇太后亦許之而中納言源朝臣信齋



議源朝臣弘等執奏言臣等奉遵顧命不違失  
今如斯議非遺詔何者遺詔曰勿拘俗事然則何  
須拘忌又曰送葬勿過三日縱當彼時三日之內有  
寅者避之耶又後年周忌或有寅日亦猶避之耶  
上因熟發不能面議勅令大納言藤原良房朝臣  
與諸公卿議定奏曰本命之日不卒凶事變古之  
蹤非無取據謹案遺詔勿拘俗事蓋詔卿曲所忌  
碎事非指朝數行未旧章又嘗彼時三日之內如

有可避則避之無疑失固忌齊會臣子編素几厥  
舉動惣是不祥是以忌之耳後年國忌豈可與同  
乎偏守一隅不是通禱禱朝臣等無復駭敬仍停  
壬寅一取茲一幸丑享所帳○丙辰是晦日也公卿  
享百官校于朱雀門始就吉礼也○八月丁巳朔  
釋奠○癸亥天皇御大極殿遣使奉幣帛於伊勢  
大神官○甲子信濃國瑞雲見○辛未月有蝕之  
是日詔曰无位橘朝臣奈良麻呂倚伏難測既高

日蝕  
日蝕



上言康親之後

夜臺悼福祿之不長悲忠貞之未遂宜寬曲式賁  
幽橫可贈從三位○七亥宗康親王加元服親王  
已下五位已上賜祿有差卷○戊寅大宰府言對馬  
嶋上孫郡竹敷埜防人等申云從去正月中旬迄  
于今月六日當新羅國遙有鼓聲傾耳聽之每日  
三響常俟三時其声發動加以至于黃昏火吏見  
矣初曰夫不忌危乱古人明或將驕卒隨其機取  
忌縱雖无事故不可不慎大宰府言對馬嶋司言

去延曆年中以東國人配防人後又筑紫人配防  
人而並停廢也當土十百姓去弘仁年中疫癘多死  
急有寇賊何堪防禦望請准旧例以筑紫人為防  
人者聽之○庚辰請百僧於大極殿轉讀大般若  
經示分卅僧於真言院修法五箇日間請司神位潔齋  
為攘物堆也○元月丙戌朔庚寅奉授陸奧國從  
五位下多允都神正五位下勳九等石波止和氣  
天社无位玉造温泉神无位伊佐酒義神並從五



位下○甲午是重陽節也天皇御紫震殿宴群臣

及次人同賦白露為霜之題宴設賜祿○丙申內

裏大產享諸司行事奉幣於伊勢大神宮例也○

戊戌奉授從四位下丹生川上兩師神從四位上

○辛丑任官界從五位下朝野朝臣貞吉為中務少輔從

五位下橘朝臣貞根為侍從之五位下清岑宿祢

門繼為縫殿頭從五位下伴宿祢清貞為倫後守

正三位藤原朝臣愛後薨大納言正二位貞猶之

孫贈左大臣從一位內麻呂朝臣第七子也大同

年中為文章生屢獻應詔之詩弘仁六年叙從

五位下九年任近江外尋遷民部少輔左右少弁

累加正五位下轉右中弁天長元年叙從四位下

三年拜參議兼中務大輔遷大藏卿五年正月兼

下總守三月罷大藏卿為春宮大夫七年五月

遷式部大輔六月加正四位下任左大臣九年

年六月兼左兵衛督十一月授從三位拜中納



言兼民部卿為人和柔不辱發念在於政塗許  
為通熟兼和七年任大納言至十九年秋連還伴  
健峯謀反事出于京外在山城國久勢郡別墅而  
薨享年五十七賜紀伊國名草郡人紀臣廣人  
廣成等朝臣姓○甲辰授神位始置陸奧國鎮守府掌一  
負令帶刀把笏也對馬嶋无位雷命神无位建男  
霜凝并比咩神豐國无位卑吸咩神无位高智保  
皇神日向國无位都濃皇神並奉授從五位下○

丙午天天皇御紫宸殿皇太子侍宴左右諸衛府共  
有奉獻親王公卿列立中庭謝座謝酒同節會儀  
奏音樂宴訖賜五位已上祿○甲寅肥前豐後薩  
摩三箇國壹岐對馬兩嶋並飢賑給之冬十月  
丙辰朔一天皇御紫宸殿曲宴于皇太子已下侍  
臣已上賜祿有差○壬申梅宮從四位下酒解子  
神一前平野社一前預之名神○癸酉遠江國濱  
名郡猪鼻驛家廢未稍久今依國司言遣使檢



其利害更令興復是日遣使奉幣於香榭廟為令  
廣位無動太國家大平也太是日公卿封祿復曰下詔  
曰朕道昧司牧富教之風仍虧政乖雍熙人之九  
載之貯住者凡早為害秋稼不登願經給之不周  
暫損服御之費而卿等志叶退食切深權宜分折  
封祿以助公用是救弊之緩急與郡之變通享朕  
雖答匪躬之誠猶懷化膏之愧適屢兼秋之頗熟  
知資用之稍支且取減祿封一復舊貫司存悉意

副朕思慮○甲戌始賜諸陵圖書雅樂園池正親  
司印各一面○十一月乙酉朔癸巳地震任備祿以大  
僧都泰景為僧正少僧都明福為大僧都律師延  
祥為少僧都大法師實敏為律師大法師真濟為  
權律師○丙申遣使奏議元大弁從四位上正躬王  
奉幣帛於賀茂神社為令國家昌泰也○丁酉以  
丹波國米上郡空閑地廿町賜親子內親王○己  
亥攝津國嶋上郡古荒田十八町八段賜時子內



親王陸奧國磐城郡大領借外從五位下勳八等  
磐城臣雄公書生黑川郡大領外從五位下勳八  
等敕伴連黑成並授從五位下哀公勅也○庚子  
任枝歲内田使以叅議從四位上滋野朝臣貞主  
為大和長官國守從四位下紀朝臣長江彈正少  
弼從五位下丹墀真人門成為次官叅議從四位  
下安信朝臣安仁為河内和泉長官河内守從五  
位上清原真人遠賀和泉守外從五位下菅野朝

臣繼門為次官叅議從四位上藤原朝臣助為攝  
津長官國守從五位下有雄王為次官叅議從四  
位上正躬王為山城長官國守從四位下藤原朝  
臣長岡為次官是日勅為護國家於東寺令定真  
言宗傳法職位并修灌頂宣告請寺嚴加捉搦投擲若  
有違犯者一依養老十六年七月十日格科罪陸  
奧國白河郡百姓外從八位上勳九等拍造智成  
戶一烟改姓為陸奧白河連同國安積郡百姓外



少初位下伯造子押麻呂戶一烟改姓為陸奧女  
連連○十二月乙卯朔下野國郡湊郡大領外從  
六位下勲七等大部益野勸課農田一千五百七  
十一町增益戶口二千四十一人國司哀拳借外  
從五位下以能登國郡內定額大興寺始為國分  
寺出羽國河邊郡百姓外從五位下勲八等奈良  
已智豐繼等五人賜姓大瀧宿禰其先百濟國人  
也○戊午振津國豐嶋郡人左衛門右門部正八

位上迹連繼麻呂式部位子從八位下勲八等迹  
連成人武散位正六位上迹連淨足式部位子少  
初位下迹連淨永等七十人除迹字賜阿刀連姓  
高祖從七位上阿刀連生羽也祖父從七位上乙  
淨天平中誤以迹一字為姓矣檢○庚午年籍復  
本姓焉奉授從五位下稻荷神從五位上○辛酉  
從五位下雄豐王為宮內大輔○癸亥入唐留孝  
天台宗傳圖載之弟子仁好順昌與新羅人張公



靖等廿六人來署於長門國奉授從五位下貴布著  
神正五位下○庚午山城國正月吉祥悔過自弘  
仁十三年依官符育於國廳修焉始自是歲復舊  
令於國分寺○甲戌制彈正京職巡檢之日下馬  
之法相半日之須當弼行事大夫及高亮捐馬請勅  
當至于進屬並依致敬忠并巡察檢校之日進屬  
進退一准弼高亮相對之儀勤史生坊令不論位階惣  
猶下馬○丙子散位從五位上文室朝臣宮田麻

宮田唐詠及

呂之從者陽侯氏雄告宮麻呂將謀及遣內豎  
喚宮田麻呂即副使叅於藏人所即禁宮田麻呂  
于左衛府右分遣勅使左中弁正五位下良岑朝臣  
木連右中弁正五位下伴宿祢成益少納言從五  
位下清瀨朝臣河根左兵衛大尉藤原朝臣直道  
等於京及難破宅搜求及具是日諸門禁固焉○  
戊寅禁告者氏雄于左邊衛府勅使等取搜得宮  
田麻呂京宅兵具弓十三枝胡錄三具箭百六十隻



劍六口難破宅兵器冑二枚零落甲二領劍八口  
弓十二張胡箭十具梓三柄弃置于右近衛陣○  
庚辰遣使系議滋野朝臣貞主左衛門佐藤原朝臣  
岳雄推問宮田麻呂○辛巳山城國宇治郡白田  
一町五段賜大中臣朝臣東子○癸未謀反文室  
宮田麻呂罪當斬刑宥降一等配流於伊豆國其  
男二人内舍人忠基於佐渡國無宮女恒於土左  
國從者二人和迹部福長於越後國并於并於枚麻呂

於出雲國連坐僧神教与枚麻呂共流同象告者  
陽侯氏雄特授大初位下任氣前權少目以所告  
有瑞也元興寺傳燈大法師守印卒和泉國人格  
姓土師氏勝虞大僧都之門徒也延曆廿四年  
分具戒法師性骨聰敏心神精明一經耳者請而  
不忘暫觸目者記而不漏精練法相兼悟俱舍焉  
論義之座相敵者希六根之中鼻根最奇守印他  
去間有人入其房守印歸來問之云向來何人入



吾房又見童子云汝食豆豆飯驗之知實否鼻之遙  
聞皆此類也惜未昇朝象講空化一房之內于時  
年六十一

續日本後紀卷第十三



以  
源敬様御写本写之了

寛政七乙卯五月廿九日

紀畧御写本校合

十月十日

類聚日本紀校合了

同八丙辰五月廿三日

通故



