



續日本後紀

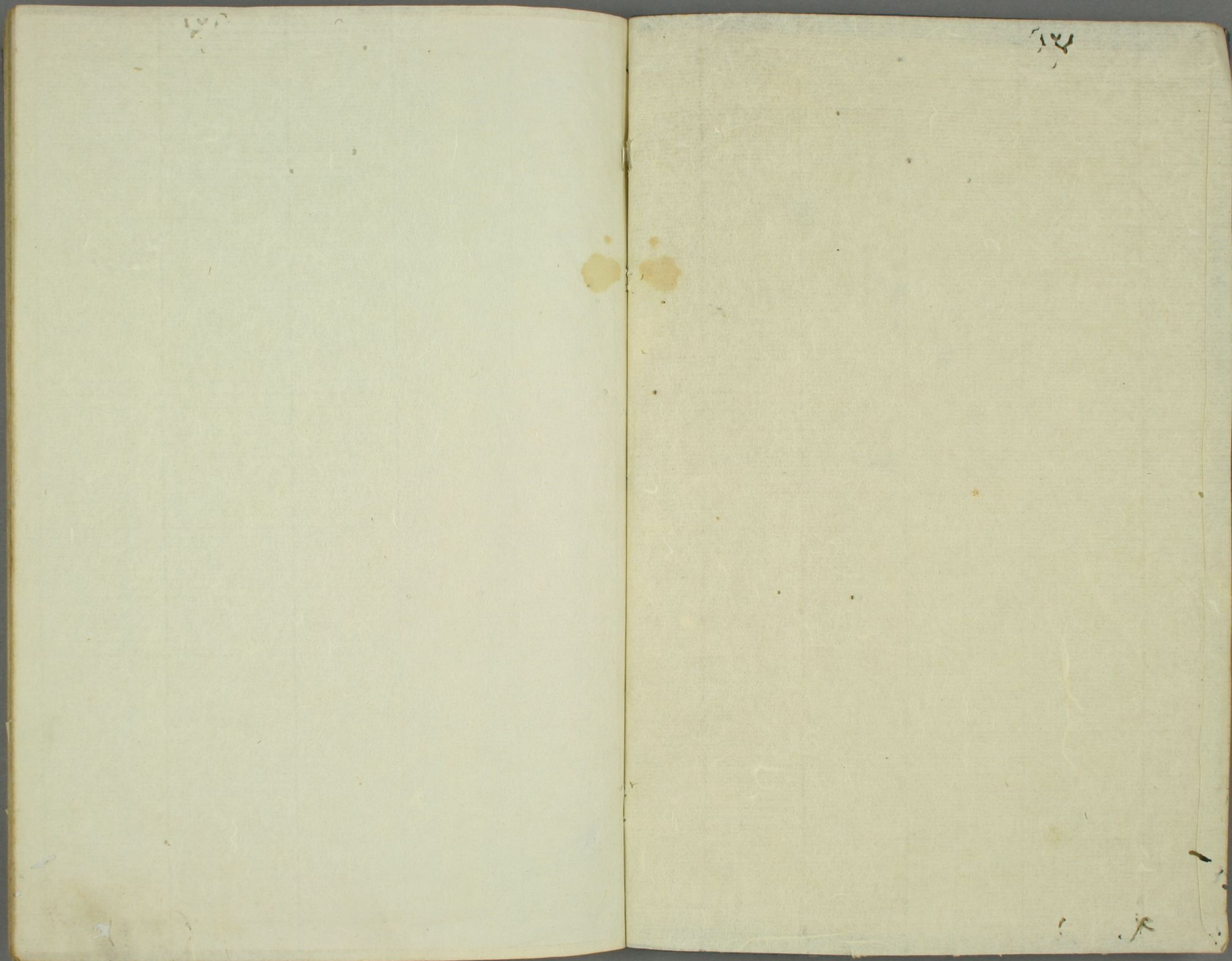
六之八

二明

兼和四年正月至十月
五年正月 至十月
六年正月 至十二月

伊 5
2450
38





U 5
2450
38

續日本後紀記卷第六

起四年正月盡十二月



太政大臣從一位臣藤原良房等奉勅撰

仁明天皇己丁朝賀四年春正月己丑朔御天皇大極殿受群臣朝賀

畢宴侍從已上於紫宸殿賜御被於此○丁卯於此天皇朝

朝觀何事覲先太上天皇及大皇太后於嵯峨院日暮賜扈

從者祿車駕還宮○戊申淳和院皇太后取誕皇

子彌亨○庚午无叙位畧恒例內記今日預設明日可叙五

位已上位記而此般停之應無叙位事也是日勅

遣齋議民部卿朝野宿祢鹿取於溥和院奉吊皇
 子賜○此年次辛未天皇御豐樂院宴于群臣賜祿有差
 ○此年次壬申天皇御大極殿講最勝五經皇太子侍焉
 崇朝之講竟而變興還宮○此年次癸酉伊豫國人典藥
 權乞物部首廣宗其弟真宗等改本居貫附左京
 二條四坊○此年次丙子以從五位上良岑朝臣木連為
 右衛門佐從從五位下惟良宿祢春道為伊勢介
 從四位下藤原朝臣助為兼尾張守右○此年次戊寅大

極殿最勝會竟引其講師及智德僧於仁壽殿
 令論義訖施御被大正十一年庚辰天皇御紫宸殿觀踏歌皇
 太子侍宴賜侍從已上祿以辛巳天皇御豐樂殿觀
 射壬午亦欲御同殿上所設御座緣邊有物怪在因
 停降臨遣大臣閱視六衛府射指昨日之餘賜甲申
 天皇內宴於仁壽殿令賦花桐桐間鷺之題賜賦詩大
 臣以下賜綿有差丙戌河內國荒廢田廿町賜本康
 親王○始辛卯在石見國五箇郡中神惣十五社始須禰

官社以能應吏民之禱更文救旱疫之災也疫之史
也其祥名具在三月甲午朔遣唐使祠天神地祇

於當國愛宕郡前諸司為之廢務也己未勅曰令

人主安穩黎庶和樂不如十一大悲者秘密神咒

之力宜普告五畿內七道諸國請淨行備七口於

國分寺一七日夜薰修十一面之法戊戌伯耆國

川村郡无位伯耆神大山神國坂神及對馬嶋上

縣郡无位和多都美神胡籙御子神下縣郡无位

高御魂神住吉神和多都美神多久都神大調神

並奉授從五位下辛丑陸奧國言劔戟者文戰之

利器弓弩者致遠之勁機故知五岳兵更用廢一不

可况復弓馬戰鬪表祿之生習平民之十不能敵

其一然至于弩戰雖有万方之獲賊不得對一弩

之飛鏃是即威仗之至尤者也今見庫中弩或大

體不調或機牙差誤又雖有生徒無人督習是不

置其主司之費望請准鎮守府置弩師其公廩不

更加奉分取有准一分給許之癸卯以從五位上
藤原朝臣貞雄為左兵衛佐是日勅聽大春日布
瑠粟田三氏五位已上准小野氏春秋二祠時不
待官符向在迤江國滋賀郡氏神社庚戌迤江國
人散位永野忌寸右友散位同姓賀古麻呂等改
本居貫附左京五條三坊右友之先後漢獻帝苗
裔也甲辰散位從四位下和朝臣繩繼卒丙午授
從五位下藤原朝臣常嗣嗣為兼大宰權師左大

弁如故云云高扶後五位上以遣唐大使叅議正

四位下藤原朝臣奈且備前國飢賑給之庚申從

五位下菅野朝臣永岑言之父叅議從三位直道

朝臣奉為桓武天皇皇所建立道場院一區在山城

國愛宕郡八坂鄉雖其疆界接八坂寺而其形勢

猶宜別院由是道俗曰八坂東院伏望限以四至

別為一院置僧一口永保護持許之癸亥迤江國

野洲郡公田并荒廢田二百八十五町賜親子内

八等

彗星見

親王三月丁卯彗星見于東南其光芒東至天涯

戊辰天天皇御內裏射場有右大臣從二位兼行左

近衛大將清原真人東野奉獻之設賜侍臣酒是

日右大臣上表請禘宿衛職言臣再陳款心兩隔

天曉祈請無驗精爽有逆臣聞乘權兼二者永難

俱存量力處一者終得能全臣欠非專業武非折

衛忝帶二官恭奉三丰主剛柔逆生歲月稍深夫

近衛者帝王之爪牙國家之扞城守備不厚義在

禦侮風夜靡監老臣難任者也所以去夏滙款乞

脫斯任陛下特降渥恩逾錫寵命於是感戴昌運

猶冀終身而頽齡行邁眼眇暗朦霜萃雙鬢風嚴

兩耳瞻聽之智猶非先聰侍衛之勤亦異昔加夫

疲駝畏路夕鳥懷歸况臣在腰帶釵有煩步趨弱

手撫弓無力弛張揆已三省無其一可伏乞幸免

警衛之任遊銳兵於賢將專守寄衛之職餉醫藥

于公隙若天鑒迴照特賜稱力之矜微臣知足則

免負乘之噴不許右京人遣唐知乘船事觀本連

東棟氏部少錄同姓豐頌等賜姓安葬宿祢其先

出自後漢猷帝後也唐已任官庚午詔尾張國謀口三分之

一特從優復河流漲溢民多病水故降此息恩壬申

錄星猶見但為月光所奪其先芒做少耳丙子遣

唐使朝拜豐後國人外從五位下吉弥侯龍麻呂

賜姓貞道連授內舍人正六位上和朝臣豐永從

五位下戊寅賜入唐使節刀大臣口宣調詞客調去年

大使進賜節刀擊當于左肩速出副使越在大使

前相連而退壬午遣唐大使藤原朝臣常嗣出自

鴻臚發向大宰府癸未美濃國言二月廿五日兵

庫自鳴至三月十五日亦鳴同前丹波國人右近

衛府將曹和迹臣龍人改本居貫附左京五條二坊

乙酉依遣唐使進發羗內匠頭正五位下楠野王

等奉幣帛於伊弉大神宮是日天皇不御大極

殿兩也權中納言從三位兼行左兵衛督藤原朝

辛未和泉淡路
兩國亂賑之

唐使賜節刀
唐使賜節刀

以上賦香晚陪
錢入唐使之

詩副使同
豐永從

獻但大使
酬而退出

一書曰甲甲
近江國蒲生
郡荒廢田四
十三町為後
院勅直出

臣良房率諸司事也。丙戌法官以參議從四位下和氣朝臣真網為兼左近衛中將。大弁北子如故云云。丁亥遣唐副使小野朝臣筆履自瀕州向大宰府。戊子常陸國新治郡佐志能神真壁郡大國玉神並禰官社以祀之中。特有靈驗也。辛未和泉淡路兩國飢振給之。望南美作國飢振給之。夏四月癸巳朔天皇御紫宸殿皇太子侍寫賜郡臣酒酒罷賜祿。丁酉大和國人內藏史生候連福山賜姓大負連。

○戊申陸奧國言王造塞溫泉石神雷響振晝夜不止。溫泉流河其色如漿加以燒谷塞石崩折水更作新治沸聲如雷如此奇恠不可勝計仍仰國司鎮謝矣。異教誘夷狄癸丑陸奧出羽按察使從四位下坂上大宿祢淨野馳傳奏言得鎮守將軍西瑳宿祢未守。牒偁自去年春至今春百姓妖言騷擾不止。與邑之民去居逃出事須加添戍兵靜騷赴農。又粟原賀美兩郡百姓逃出者多不得抑。

臣謹啟

留者臣淨野商量防禍靜騷須慎未然加以累原
桃生以北俘囚控弦臣多似從皇化反覆不定四
五月取謂馬肥層驕之時也僅有非常難可支禦
伏望差發授兵一千人四五月間結般上下暫事暫候
事發其糧料者用當慶穀依例支給但上奏待報
恐失機事仍且奏者五月丁巳賜勅符白事緣
慎機依請許之唯克制權變威惠兼施丁巳僧綱
奏言出家入道為保護國家設寺供僧為滅禍致

福頃者天地災異处处間奏今須每月三旬三箇
日間輪轉諸寺晝讀大般若經夜讀藥師寶号以
此奉答國恩勅報曰佛昔冲奥大悲為先棟灾
致祥諒在妙典今有來奏自叶心期宜今梵釋宗
福東西大寺東大寺與福新藥元與大女藥師西
寺招提本元興弘福法隆四天王延曆神護聖神
常住等廿个寺每旬輪轉自五月上旬迄八月上
旬誓願薰修成天皇於清涼殿曲宴奏音樂侍

臣具醉賜祿有差庚申 天皇御武德殿閱覽左
右馬寮駒後太上天皇附叅議源朝臣定貢御馬
二足於天皇丁卯 天皇御武德殿觀馬射也
近城諸寺住持寂絕經溫屢聞詔定別當令其糾
正以文武官五位中明寮變直者充之丁酉授遣
唐第一舶其号大平良從五位下癸未上野國言
御馬疫死使監察伊豫國飢賑給之丁亥賜正五
位上伴宿祢益立本位從四位下益立實龜十一

年為征夷持節副使發入之日叙從四位下厥後
遭說奪爵其男越後大掾野繼上書究訴久矣遂
辨明得雪父恥庚寅大宰大貳從四位下藤原朝
臣康敏卒六月己未賜人康親王山城國葛野郡
空閑地一町 勅命五畿內七道諸國奉幣名初
防夙雨莫損年穀庚戌地震甲寅宮內卿三品
阿保親王為兼兵部卿上野太守如故左衛門督
從四位上百濟王勝義為兼宮內卿相摸守如故

書昌字子勳
同疫廣同發
苦者與宜冷
五畿七道備
口已下十口已上
於國分寺三箇
日晝讀經
兼師悔過迄
于鞍竟斷
殺生 癸丑遣

使山城九和河
相津河津伊賀
丹波等七國鎮
祭宜令天下國
分寺限七箇日
轉讀般若經
遣僧醫治道
治養又令知邑
每季敬禮疫
神

故中納言正三位源朝臣常為九近衛大將權中

將從四位下和氣朝臣真細為兼中將右大弁如

故正三位源朝臣信為兼左衛門督近江守如故戊

午敬位正四位上小野朝臣野生來巳未正三位

行中納言兼左近衛大將源朝臣常上表請解左

大將職曰右京人左京亮從五位上吉田宿禰書

生我中介從五位下同姓高世等賜姓興世朝臣

始祖監兼大佛人也後順國命往居三巴改地其後

遂類百濟監兼八世孫達摩吉大尚其弟少尚

等有懷土心相尋來朝世傳醫術兼通文藝子孫

家居奈良京田村里仍元賜姓吉田連備後回飢

賑給之享酉從四位下紀朝臣善岑卒

散位正六位上八多真人清雄言姓武

錄所載始祖錯誤非實私門之大患也詔令

刊改之丁酉依從五位下勳六等小野朝臣

宋成請勅聽出羽國最上郡建立濟苦院一

又宋成所同國分二寺奉造佛菩薩像并

寫得雜經四千餘卷並令附官帳不紛失事

具官符一書曰己亥右大臣栗野上表云詔唯停大將之任不令還食封甲辰六虹一時見于內東

秋七月甲子延十五口僧於常寧殿晝則讀經夜

便過使便以內裏有物恠也己巳天皇御紫宸殿觀

相撲節丁丑地震庚辰除目云云癸未大學府馳

傳言遣唐三箇舶共指松浦郡旻樂瑤發行第一

第四舶忽遇逆凡流著壹伎嶋第二舶左右方便

漂着值賀嶋是日先太上天皇皇子從四位上源

朝臣鎮攀陟神護寺剃頭入道城中聞者為之墮

淚丙戌天皇御後庭命左近衛府奏音声令弄

王及刀子庚寅先太上天皇奉還源朝臣鎮位記

於內裏是日勅以宮城北園池司地廿二町內荒

廢地二町充典藥寮辛卯加賀國石川郡荒廢田

卅九町賜三品彈正尹秀良親王近江國荒田六

十四町勅充太皇太后後院八月壬辰日向國子

大覽于內東

相撲節

生於人簡取雜任及卑職惠者今請生士器

少岐親才多晚成至應文章之選皆及二毛之初而人雖賢良未如拉推望請自丁文章生願之出身勅許之

白上又入道

大皇

之器

琦

一書曰上承太政官行應真言宗僧每年任諸國講讀師事右被推中納言
從三位兼行左右衛督藤原朝臣良房宣稱奉勅真言法教雖始行京城
而未遍邊境宜撰彼宗僧地講說及修法者任諸國講讀師法蓋修但其
僧不限年臘選地能者

縣郡霧嶋

山積神從

五位下野間神並預名神庚申勅降奧國諱丁三

聖德太子
平定大宇府
遣唐使三船
廻之狀并上使等

十二月六十九人給復五年安慰其情以國言也

奏狀
關記勅使云云

丁巳元位正道王於殿上冠寫即叙從四位下正

道王者故中務卿三品恒世親王之子後太上天

皇之孫也後太上天皇殊鍾愛令天皇為子每陪

殿上因有此叙九月壬戌地震幸已以從五位上

藤原朝臣當道為河內守右少弁如故散位從五

下丹墀真人右雄為伯耆守豐前守從五位上石

川朝臣橋繼為修理船使長官筑前權守從五位

下小野朝臣未嗣遣唐判官從五位下長岑宿禰

高古並為次官自從今月一日至于廿日五畿內

七道豫申損者惣三十一國甲戌撰津國人右衛

門醫師辟秦真身武散位同姓仲圭等三烟改本

姓賜秦勝甲子聖躬不豫羞之御藥領遣中使誦

御不豫

和四年九
月戊辰勅令
式部少輔良
岑朝臣不連
賈幣帛白
八幡大神宮
元有取禱令
以奉實也
年

神皇正統記卷之...

湯郡子都濃神毒神宮埒郡江田神諸縣郡霧嶋
岑並預官社十一注戊戌伊豫國從四位下大山積神從

五位下野間神並預名神庚申勅降奧國諱丁三

十二百六十九人給復五年安慰其情以國言也

丁巳死位正道王於殿上冠寫即叙從四位下正

道王者故中務卿三品恒世親王之子而後太上天

皇之孫也後太上天皇殊鍾愛令命天皇為子每陪

殿上因有此叙九月壬戌地震幸已以從五位上

藤原朝且當道為河內守右少弁如故散位從五

下丹墀真人右雄為伯耆守豐前守從五位上石

川朝臣橋繼為修理船使長官官筑前權守從五位

下小野朝臣未嗣遣唐判官從五位下長岑猶祢

高也並為次官自從今月一日至于廿日五歲內

七道豫申損者惣三十一國甲戌棟津國人右衛

門醫師辟秦真身武散位同姓仲圭等三烟改本

姓賜秦勝甲子聖躬不豫羞之御藥領遣中使誦

御不豫

平元九年
遣唐使三
烟之狀并上使等
奏狀
關記勅使云云

神皇正統記
承和四年九
月戊辰勅令
式部少輔良
岑朝臣木連
賈幣帛白
八幡大神宮
元有取禱令
以奉實也

經等七箇寺己丑聖躬平復金銀長上正六位

八幡宮 天皇
元有延禧令以
奉賽也

上丹波直廣主年老還鄉勅給正稅穀五十碩

重陽宴

己一天皇御紫宸殿宴重陽節命文人同賦露重

菊花鮮之題宴了賜祿有差冬十月辛卯朔天

皇御紫宸殿賜群臣酒是日嘆左右亮右衛門檢

非違佐并四人於殿前宣勅遣勅録東西兩京飢

病百姓特加賑恤以陰霖經日穀價踊貴也癸丑

左京人從七位上佐伯直長人正八位上同姓真

持等賜姓佐伯宿禰丙辰聽存院司私養鷹二

戊午授從五位上百濟王慶仲正五位下正六位

上百濟王忠誠從五位下先太上天皇自交野

遊獵交有訖百因所叙也乙卯授正六位上清科

朝臣弟主從五位下丙酉右大臣從二位清原朝

臣裏野菫夏野正三位御原王孫正五位下小倉

丰之第五子也菫時年五十六冬十一月辛丑朔

天皇御紫宸殿賜侍臣酒皇太子朝覲戊戌天

友臣夏引
遣使監護長
事有賜物
天皇不聽朝三
日後号變國
大臣

皇於神泉苑放集丁亥一天皇於神泉苑放集甲
申山城國人造酒司史生秦忌寸伊勢麻呂等改
本居貫附右京九條四坊丁丑加賀國言管能美
郡人財部造繼麻呂父母存日定省之礼無失其
節致後操行不変朝夕哀慕隣里鄉邑莫不推服
可謂孝子 勅叙叙三階終身免其戶租旌表門
閭令采庚知十二月庚寅日有蝕之辛卯是夜盜
同春興殿備取給五十餘足是日任官署高衛之人不得見著

日誌

右兵衛督從四位下百濟王安義卒癸巳迎國人
左兵衛權少志賀史常繼左衛門少志錦村主藥
麻呂越中少目錦部主寸人勝太政官史生大友
村主弟繼等賜姓春良宿祢常繼之先後漢獻帝
苗裔也甲午夜分女盜二人昇入清凉殿居天皇
愕然命藏人等告宿衛人巡捕之統獲一人其一
又既出丁酉勅令造轆軻木壺一合銅壺鈿鑊者
一合倫于奉納天王寺聖靈御髮事尚未詳但口傳曰聖德太子

聖德太子

古

御髮四把，深藏于四天王寺塔心。底下去年春，霹
靂彼寺塔心，時遣使監察，而其使使私偷靈髮，與之
已事，由是後日所崇，因更是日尤大臣正二位藤原
被索，還藏本處云云。

朝臣緒嗣上表言，臣年老病重，出入絕望，疾床引
日，既過一紀，臣竊見天下官庫空罄，國用闕之，况

今年不稔，衣食共損，倉廩不實，何知禮節？臣前以
此義去天長之初，上意見之日，奏言者不要之官，

斯文華之費，而臣久沈痼疾，空積星霜，曠官之責，
可謂其首，其文章者，歷代不朽也，豈口奏其言，久

居職哉，加以陰陽不調，責在臣子，伏望停不當之

號，開賢德之進，然則天道無災，自作中興，非敢逃

天澤之榮，名勝之利，內宣久國光止志獨能美坐

世朝久政，波不申給阿礼國家事波定申任志止

前前尔辭申事尔附尔自今以後如此久辭申事

不得止宣岐今毛又志賀奈毛思行須然今進礼

辭書非御意止志尤近衛中將從四位下和氣朝

臣真綱平羗使返給止享庚子自旭旦至戌時大

風京中屋舍_長徃徃_長破壞_長大宰府言管皇前國田河
郡香春岑神_長寺國息_長火_長姬大日命忍骨命豐比咩
命惣是三社元來是石山而土木惣無至延曆年
中遣唐請益僧_長遣躬到此山祈云願緣神力平得
渡海即於山下為神造寺讀經今來草木翳鬱神
驗如在每有水旱疾疫之災郡司百姓就之祈禱
必蒙感應年登人壽異於他郡望預官社以表崇
祠許之○庚子是夜盜穿大藏有東長殿壁竊取絕
布等不知幾匹端幸矣遣六衛府大索城中丙辰
以從四位下橘朝臣永名為兼右兵衛督播磨守
如故

續日本後紀卷第六

續日本後紀記号卷第七 起五年正月盡十二月

太政大臣從一位臣藤原朝臣良房等奉 勅撰

戊午五年春正月庚申朔 天皇御大極殿受朝賀畢

宴侍從已上於紫宸殿賜御被 ○壬戌 天皇朝

親先太上天皇及大皇太后於嵯峨院賜扈從五

位已上祿有差 ○丙寅 天皇御豐樂殿覽青馬

寅百官詔授從五位上豐江王正五位下從五位

下豐村王從五位上正六位上高原王從五位下

朝親

有叙位

從中四位下和氣朝臣真總笠朝臣梁麻呂藤原
朝臣雄敏大枝朝臣總成並從四位上正五位下
藤原朝臣豐主紀朝臣名虎丹墀真人清真貞人從五
位上笠朝臣廣庭並從四位下正五位下善道朝
臣真貞從五位上坂上大宿祢當

並五位上宗並正五位下從五位下紀朝臣椿守

百濟王永豐大藏宿祢橫佩並從五位上外從五
位下門部連貞宗无位興我朝臣王夏正六位上

藤原良相藤原氏宗丹墀真人貞峯橋朝臣諸成
小野朝臣東道淨野宿祢干腹林朝臣常繼並從
五位下正六位上出雲朝臣全嗣高村宿祢清直
飯高公常比麻呂秦宿祢氏繼神服連清繼並
外從五位下宴竟賜祿有差丁卯行年天皇御時
震殿皇太子猷御杖授正五位下田口朝臣善子
從四位下是日天極殿最勝會之初也○己巳以
從二位藤原朝臣三守為右大臣正三位源朝臣

御前書

從中四位下和氣朝臣真總笠朝臣梁麻呂藤原
朝臣雄敏大枝朝臣總成並從四位上正五位下
藤原朝臣豐主紀朝臣名虎丹墀真人清真貞公從五
位上笠朝臣廣庭並從四位下正五位下善道朝
臣真貞從五位上坂上大宿祢當

宗並正五位下從五位下紀朝臣椿守

百濟王永豐大藏宿祢橫佩並從五位上外從五
位下門部連貞宗无位興我朝臣王夏正六位上

藤原良相藤原氏宗丹墀真人貞峯橘朝臣諸成
小野朝臣東道淨野宿祢干腹林朝臣常繼並從
五位下正六位上出雲朝臣全嗣高村宿祢清直
飯高公常比麻呂秦宿祢氏繼神服連清繼並
外從五位下宴竟賜祿有差丁卯行年天皇御時
震殿皇太子猷御杖授正五位下田口朝臣善子
從四位下是日天極殿最勝會之初也○己巳除日以
從二位藤原朝臣三守為右大臣正三位源朝臣

常為大納言從三位攝朝臣氏公為中納言從四位下
安倍朝臣安仁為參議○壬申後五位上藤原朝臣
當道為左中——辨河內守如故從五位下藤原朝臣
豐嗣為左少弁從五位下藤原朝臣宋為式部少輔云云
三品仲野親王為上總太守四品忠良親王為常陸太守
從五位下藤原朝臣貞公為从一品葛原親王為兼上野太守
式部卿如故從五位下淨野宿禰干腹為下野公從四位

踏歌
觀射內宴

上源朝臣明為兼加賀守大學頭如故云云——從三位
源朝臣定為兼播磨守中務卿如故云云○壬申是日
從四位下藤原朝臣河子卒○癸酉最勝會竟更請其講師
及凡十人各僧十餘口於禁中令論議訖施其御被亡亥
——天皇御紫宸殿覽踏歌享竟賜侍從已上祿有差
○丙子——天皇御豐樂殿觀射云云○己卯大畧天皇
宴于仁壽殿喚公卿及知文士令賦雜言遊春曲之題
宴畢賜祿有差云

云○辛巳、撰津國豐嶋郡人正六位上豐

嗣民部史生同姓吉雄等廿八人、改本居貫附

右京、繼諸蕃歸化之餘種也。二月、庚寅、丹波

國桑田郡空閑地三十町、賜諱由春宮坊宮、永承

預把笏也。○癸巳、天皇御內裏射場、命侍臣射

之是日、右大臣從二位藤原朝臣三守奉獻畫盡美

亦積置錢布備于賜賭物。○乙未、後五位下藤原

朝臣采雄、為縫殿頭云云。○丁酉、歲內諸國群盜

賭射

行幸水生瀨

公行放火殺人、下知國司令以亂勅、戊戌、令山陽

南海道等諸國司、捕亂海賊。○庚子、行幸水生瀨

野遊獵、賜扈從五位已上祿、有差、白暮、車駕還宮

云云。勅肯田、介遣左右衛門府生看督等於歲

內諸國、逐捕奸盜云云。○癸卯、勅齋院雜使四人、

宣准二宮并淳和院舍人等與之公驗、嵯峨院勅

籍廿人亦置於此。○庚戌、武藏國都筑郡杵山神

社禱之官幣、以靈驗也。三月乙丑、散位從四位

一書目、參以撰
津國八郡荒廢
田并兼田廿町
為後院勅肯田

下池田朝臣春野卒春野者天應以往之人也至
延曆十年始預官班補內舍人十四年任左衛門
少尉轉太尉十九年叙從五位下位除內藏助兼丹
波守大同元年加從五位上歷藏曆中務少輔彈正
少弼弘仁元年任大藏大輔三年叙正五位下頻
兼遠江越中守遷宮內大輔天長三年遷圖書頭
四年叙正五位上除除掃部頭六年正月授從四
位下春野宿祢能說故事或可採容此十年冬將

有大嘗會事 天皇欲修禊祓幸賀茂河春野以
掃部頭奉鹵簿陣看諸大夫所着當色其裾皮地
大咲笑曰是尋常之裝束非神事之古體便指自所
着為古體之證其裾離地差高而袴禰露見矣諸
大夫皆驚云古之儀制應與唐同後代當效之春野
衣冠古樣身長六尺餘稠人之中揭穿而立會集
衆人莫不駐眼嚙嚙國老如此者今則不見也卒
時年八十二 ○壬申元京二條二折十六町二分

之一賜掌侍正五位下大和宿祢館子○丙子大
法師辭母為律師○戊寅火于弥勒寺禁堂舍五
宇○癸未定裝束事勅曰諸衛府及劇官雜色人特聽着
染袴而特聽之徒所着之袴或用黑緋或用淺緋
緋色袴自餘諸人不聽着着人付意不拘文法大夫當色之服還為士庶之
袴知而亂事涉僭濫宜自今以後一切禁止不得令
着但慮嚴制急下入罪者衆須六十日內皆令換
却其權宜行制省幣為貴如今吳挑染黃墨染杉

染皂染等色染作無青着服難汚宜四色袴不謂
色淺深不論公私所特聽着服其叅議已上聽通
着四色自餘諸人不得着吳挑染一色○甲申勅
曰遣唐使頻年却廻却廻未遂過海夫冥靈之道至信
乃應神明之德修善必祐宜令大宰府監已上每
國一人率國司講師不論當國他國擇年廿五以
上精進持經心行無變者度之九人香齋宮二人
大臣一人八幡大菩薩宮二人宗像神社二人阿

獲神社二人於國分寺及神宮寺亦置供養使等

往還之間專心行道令得穩平云云○乙酉授正

六位上佐伯宿祢長人從五位下○夏四月壬辰

勅自遣唐使進發之月至歸朝之日令五畿內七

道諸國讀海經○庚子勅筑前筑後肥前豐後等

五箇國頻年遭疫死亡者半蕪息之輩既疫造舶

就中擇貪者給復一年○辛丑太宰管内諸國

飢○壬寅右京人正六位上春男王賜姓宗高真

書曰
庚子勅唐使數不
檢疲癘四裁夫般若
之力不可思議巨金
十五大寺五畿七道諸
國及大宰府奉請大
般若經七十四卷下
敏生

人○己丑勅遣使者於大和國實錄富豪之資備

貸困窮之輩至秋收時負得報○戊申勅遣唐大

使藤原朝臣常嗣副使小野朝臣望使等本朝鳳

舉用涉整敝心事多睽滯留近歲朕眷言艱節憂

念于懷方今信風甫臻嚴程已迫如靡監何因雲

輅往付之示意仍遣從四位下右近衛中將藤原

朝臣助勅發之是日天皇遷御常寧殿以避暑

也○五月己未遣唐使上奏言使等漂廻嚴綸未

書曰
戊申倫前國凱眼
給之
乙卯勅遣唐使
等遣勅發還
東京之西

德字

允雖風信之德乃是天時而重行之累類有冥妨
况巨海之程艱虞無測不資靈祐何以利征請令
諸國轉讀大般若經是日詔令五畿内七道諸國
始自今月中旬至使等歸期之日堅固興海龍王
經相年轉讀大般若經○辛酉 天皇御成德殿
觀騎射○丁卯奉授出羽國從五位上勳五大等
物忌神正五位下餘如故美濃國言古樣弓弩不
可中用從加修理何用之有今須弃古樣廿脚更

造新樣四脚許之 秋七月丙寅令僧沙弥各七

口讀經於柏原山陵以有物恠也 ④戊辰以仕町

地長廿四丈廣四丈為陰陽寮守展丁廿二人序

一居 ⑥癸酉有物如粉從散零逢雨不銷消器或降或

止 ⑨甲申 天皇御八省院奉幣伊勢大神宮以

禱豐年也 大宰府奏遣唐第二船進發 ⑩辛巳山

城國飢以迫江國正稅穀賑給之 ⑤壬申分幣内

外諸國名神以祈秋稼也 ⑦丁丑勅從彼青春終

甲戌請自備於
省院限五月轉
讀大般若經為
令天下豐稔也
辛巳城國飢賑
給甲申地震
一書見和國飢
賑給之而甲申有言
准式部省呈披
省掌三許之

東方有甚

祈器
言曰在東方有甚如伐大穀

丙辰初六此入
丙寅之禱有差一次

又書曰庚辰令七太寺備廿口於紫宸殿限三箇月講任其經一百卷以佐異也皇曰太政官存應史
生一負望也師事右得大宰府解備司以嶋解備此嶋取設置休有學百脚而無人機調
難備非常今新羅商人往來不絕警固之事不可以暫忘望請廢史生一負將置學
師仍請府教者府加覆審照中有理謹請官裁者右大臣宣奉勅依請

皇期

禁字中田

幸葛野川觀魚賜扈從五位已上祿有

如聞諸家京中好營水田自今以後一切禁斷但

元來早濕之地聽殖水葱芥蓮之類

天皇御清涼殿令助教正六位上直道宿祢廣公

讀群書治要第一卷有經文故也

言府吏公麟雖有未納猶被以正梳全給之彼代

少史
六月壬子勅解
由使言使為
史下名
傳不給監試
便被補任詩
之

二書曰庚申大宰
府奏遣唐使策
策四冊進發

○書曰庚申勅發
遣唐使右近衛
中將藤原朝臣
勅奏副使少野
朝臣篁依病不
能進發

三書曰丙申治部
正四位下安倍朝
臣寺人幸羊幸

令國司徵填若當國正稅數少者管內通行許之
授正六位上橋朝臣貞根從五位下
取貢蔭子孫位子等演式部民部兼勘籍之日於
其戶籍姓名之上具注合否之狀兩省之兼署名
其下治部兵部省亦宜
①甲午勅令貢雜穀之國不許未進
師公廨侍返抄了後充行以為恒例

秋七月
上有壬子之文故也

此朱夏雲霄屢興向液應極龍畝之苗秋稼可期

禁字中田

幸葛野川

此朱夏雲霄屢興向液應極龍畝之苗秋稼可期
宣奉幣於伊勢大神宮以祈成^{秋稼}熟^就丙寅^{天皇} 丙辰^勅

如聞諸家京中好營水田自今以後一切禁斷但

元來早濕之地聽殖水葱芥蓮之類^蓮 六月^{壬子}

天皇御清涼殿令助教正六位上直道宿禰廣公

讀群書治要第一卷有經文故也^五 ③丁未大宰府

言府吏公辭雖有未納猶被以正梳全給之彼代

史 六月壬子勅解
由使言使為
史 下名
傳不給監試
便被補任許
之

前

二書曰庚申大宰
府奏遣唐使等
策四船進發

○書曰庚申勅發
遣唐使右近衛
中將藤原朝臣
勅奏副使少野
朝臣集依病不
能進發

二書曰丙申治部
正四位下安倍朝
臣寺人幸羊幸

令國司徵填若當國正稅數少者管內通行許之

授正六位上橋朝臣貞根從五位下 ②乙未勅諸

取貢蔭子孫位子等演式部民部兼勘籍之日於

其戶籍姓名之上具注合否之狀兩省之兼署名

其下治部兵部省亦宜^之自今以後立為恒例

①甲午勅令貢雜穀之國不許未進^少拘苗醫

師公麻侍返抄了後充行以為恒例

秋七月^上有壬子^{文故也}



秋夏

八月丁亥釋尊真文宣王也○戊子 天皇御紫宸

殿召大李博士學生等十一人逆詳令論難詳昨日講

尚書之義賜祿有差是日遣唐使表奏到來其表

曰云臣常嗣等言伏奉四月廿八日勅書慰問臣等

捧戴顛創涯介不次施無遠近資生之道潛通恩

及容旅感化之心更切臣等自辭闕庭載離寒疴

暑國命未宣勞勤頻年雖有一生介當万死不悟

運闕三秋嚴霜不行常赦之命天為一物偏恩曲

照埋枯之根是知臣等年存柏寢酬恩何期紙罄

蘭臺書罪空滿謹拜表以聞○庚寅任官以刑部正四

位下源朝臣弘為兼治部卿信濃守如故參議正

四位下安倍朝臣安仁為兼刑部卿云云○壬辰

奉授美濃多紀郡死位久久彥神從五位下勅五

畿內七道諸國勅旨并親王以下寺家所占墾田

地未開闢公私共利若不損憲法令民愁苦者國

宰郡司解却見任專當莊長科違勅罪○乙未大

舍人頭從四位下治野王卒○己亥霹靂於監物
前柳樹往還人休于樹下或一男震死或一女傷一童
纔存女一無恙○己巳暴風大雨壞民庐舍○甲
辰奉幣并白馬於貴布祢神丹生河上兩師以祈
止雨也○癸丑降雨殊切奉幣賀茂上下松尾
訓垂水佐吉等等名神以祈霽至○九月辛酉下
野國那須郡三和神禰之官社○癸亥又奉幣馬
於貴布祢丹生河上兩師以祈止風雨也○甲子

天皇不豫
停節

是重陽之日也——天皇不豫停廢節會但賜菊醕醋
見叅親王侍從已上以於廊下賜祿有差○己丑頒
使七大寺誦經以聖體不康平也寺別御被一條茶
以死宛布施○己巳定大率管內地子交易法綿一
屯直稻八束○甲戌勅令修理天下定額寺堂舍
并佛像經論及神社諸社○甲申從去七月至今
月河內叅河遠江駿河伊豆甲斐武藏上總美濃
飛驒信濃越前加賀越中播磨紀伊等十六國一

書曰王申也江
國安智郡荒田
百七十町為勅
旨也

一相續言有物如灰從天而雨累日不止但雖似
恠異無有損害今茲畿內道七保是豐稔五穀價賤
老農名此物米花云○冬十月戊子遣使左兵庫頭
從五位上岡野王等奉神寶於伊勢太神宮○甲
午奉授隱岐國无位祭麻治比賣神紀從五位下○
甲寅太政官委令大宰府創進緋綿油一百端今
定緋細十端黑緋細卅端緋細五十端畫草五十
枚今定白草廿枚畫草廿枚○乙未勅畿內諸國

自覺

雜官稍代收錢一切禁之○丁酉喚集諸司官人
能書者五位已下卅人於冷然院奉寫金剛壽余
陀羅經尼一千軸是日——天皇遷自常寧殿御清涼
殿○癸巳民部省言永大帳口變之數或國戶列
二三丁或國戶到三四丁而頃年換損由使帳多
丁之定是遭損多課之相必考以得也通計之率理
不可然自今以後損得戶丁彼此同率計之○戊
戌酉制自虹白堯西山南北長卅許丈廣四許丈演

史而銷消字銷○丙午壬寅夜彗星見東南其氣赤白竟天

數許里湏史而不見庚戌慧星猶見按正六位上五倍朝臣朔繼

從五位下云云○十一月辛酉初過者妖祥屢見氣殺

不息云云恩民與歲志寢與食食其令黎庶無疾疫之憂

農功有豐稔之喜不如般若妙詮之力大衆不二

之德普告京畿七道令書寫供養般若心經云云仍湏

國郡司并百姓人別俾出一文錢若一合米郡別

於一定額寺若郡館收置之國司講師惣加檢校

取出之物分為二分一分充寫經料一分充充供養

料取米來年二月十五日各於本處精屈請進練行

堪演說者開設法筵受持供養當會前後并三个

日內禁斷殺生公家取捨之物每一會處以正稅

稻一百束充死之物每一會庶使普天之下帝旁業勝

業寧土之民共登仁壽○辛未彗星見東方是星

起十月廿二日至今月十七日每夜寅刻見東方

其長七尺計許○甲戌任官以從五位上真國王為大舍

人頭從五位下文室朝臣氏雄為內匠頭正五位
下藤原朝臣嗣宗為兼兵部大輔少納言如故從
五位下周於王為內膳正從四位下滋野朝臣東
主為彈正大弼從五位下藤原朝臣諸氏為右衛
門權佐侍從四位下正行王為兼越中守從四位
下和氣朝臣仲世為阿波守從五位下在原朝臣仲
平為豐前守右京人散位從七位上勳九等坂上
忌寸豐雄改忌寸賜宿祢○辛巳皇太子於紫宸殿

東宮元服

加元服日詔皇太子恒貞元風標岐嶷元稟溫問毓
東華守器上序離幼從長日以躋昇今月休辰肇
備元服義兼四禮道重三加德盛以之克融兼祧由
其逾楸嘉慶之事豈獨在予宣治愷澤被之率土
可賜天下為父後者六位已下爵一級兼和四年
以往言上租稅未納咸從免除有女叙位普告中外俾知此
意无位佐伯宿祢奠子紀朝臣是子栗前真人永
子吉野真人高子並授從五位下以東宮侍女也

是日亦源朝臣融於內裏尉寫 天皇神筆叙正
四位下 嵯峨太上天皇第八子皇孫大原氏所產也
賜之 天皇今為子故有此叙賜見叅親王已下
五位已上祿有差○大正癸未先太上天皇先御冷然
院次御神泉苑放集擊水禽 天皇獻御馬四匹
鷹鷄各四鳴力聯鳴力嗅鳥犬及御屏風種種之既好之物之授无
位源朝臣生從四位上從五位下滋野朝臣貞雄
從五位上從四位上皇朝臣繼子正四位下從五

字 嘍

位上內藏宿祢影子從四位下无位菅原朝臣關
子大中臣朝臣岑子並從五位下以當日陪奉先
太上天皇近臣侍女有授位事之類也賜扈從諸臣及外記
官史內記等祿各有差○甲申律師傳灯大法師
位茲朝卒俗姓長尾氏右京人神護景雲四年得
度法相宗住西大寺放少僧都常騰之入室也卒時
年八十二 嵯峨太皇太后大皇御朱萑院穿五位已
上賜祿有差○十二月甲午彈正臺奏朝服之色

是日亦源朝臣融於内裏寫 天皇神筆叙正
 四位下 嵯峨太上天皇第八子^{皇孫}大原氏所產也
 賜之 天皇今為子故有此叙賜見叅親王已下
 五位已上祿有差○^天未先太上天皇先御冷烈
 院次御神泉苑放^集擊水禽 天皇獻御馬四匹
 鷹鷄各四^鳴鳥犬及御屏風種種^之既好物授无
 位源朝臣生從四位上從五位下滋野朝臣貞雄
 從五位上從四位上皇朝臣繼子正四位下從五

鳴字

位上内藏宿祢影子從四位下无位菅原朝臣闌
 子大中臣朝臣岑子並從五位下以當日陪^奉先
 太上天皇近臣侍女^{有授位重}之類也賜扈從諸臣及外記
 官史内記等祿各有差○甲申律師傳灯大法師
 位^茲朝卒俗姓長尾氏右京人神護景雲四年得
 度法相^宗任西大寺放少僧都常騰之入室也卒時
 年八十二 嵯峨太皇太后^大御朱萑院宴五位已
 上賜祿有差○十二月甲午彈正臺奏朝服之色

明在法條云云思而今會集之時有綠無縹條正之幣遂失致敬替之朝儀理不可然紫紉之品其灼然易就而正綠縹之次其類猥多難得而乳若非早紉正恐流適忘返望請作或兵兩者併文武諸司移八位以下人位姓名於臺仍遣巡案等對勘位也若猶不改年五六月為例令移奏許之○丙申山城國守治郡公田一町五段三百步賜充大臣正二位藤原朝臣緒嗣○丁酉定名僧百口於八省

佛名始

院令轉讀御願奉寫金剛壽傘陀羅尼經千軸也

○己亥 天皇於清涼殿修佛名懺悔限以三日

三夜律師靜女大法師願女實敏願定道昌等迎

為導師內裏佛名懺悔自此而始是日勅曰小

野篁內含告締首出使外境而稱病故不遂國命准

援律條可處絞刑宣降死一等變之遠流仍配流

隱岐國初造船使造船之日先自定其次第名之

非古例也使等任之各駕而去一漂廻後大使上

此野篁流德
此同事

芳子内親王

奏更復卜定換其次第第二船改為第一大使駕
之於是副使篁怨懟陽病而留遂懷幽憤作西道
謠以辨遣唐之役也使界其詞率興多犯忌諱一嵯峨
太上天皇覽之大怒令論其罪故有此竄謫○壬
寅佛名懺悔竟施導師僧五口物及得度者各一
人○甲辰後五位上藤原朝臣春津為侍從○乙
巳山城國紀伊郡空閑地二所八段賜繁子内親
王○庚戌芳子内親王堯嵯峨天皇太后取誕茅

五皇女也依太后旨停監護使○辛亥追小野篁
取帶正五位下之告身大安寺僧傳燈大法師位
壽遠卒俗姓梯橋部氏即蘇國人也延曆之末出
家得度大法師再澄之入室而三輪之學有聲寂
精因明諸人推服卒時年六十八

續日本後紀卷第七

類聚日本紀卷四十二終寬政八年辰三再修卷第七
在卷八有世分
正政

續日本後紀記畧卷第八

起六年正月盡十二月

太政大臣從一位臣藤原朝臣良房等奉勅撰

未巳六年春正月甲寅朔廢朝賀儀畧緣儀畧天皇之同產同產芳

子內親王去月薨背也。是日。天皇不御紫宸殿。

但於陣頭賜侍從已上酒及祿。○庚申。天皇御

紫宸殿覽青馬。宴百官。詔授正四位下菅原朝臣清

公從三位正五位下基棟王從四位下從五位下

雄王思於王並從五位上正六位上弟河野王野長

百

王並從五位下從四位下橋朝臣氏人滋野朝臣
貞主藤原朝臣助並比年從四位上正五位下善道宿
祢貞貞百濟王慶仲並從四位下從五位上藤原
朝臣貞雄橋朝臣岑繼高道宿祢調鈞並正五位
下藤原朝臣岳守大春日朝臣公守並從五位上
從五位下外從五位下御船宿祢清風正六位上藤原朝臣
良方藤原朝臣近主藤原朝臣澤雄朝野宿祢魚
藤原朝臣友長佐伯宿祢三松藤原朝臣正雄橋

吉

御前會

朝臣枝主丹墀真人氏永高階真人黑雄佐伯宿
祢宮成吉野真人宮城紀朝臣松永並從五位下
正六位上清內宿祢御園老紀宿祢永成直道宿
祢廣公物部首廣泉春江宿祢安主尾張連濱主
並外從五位下○辛酉於大極殿始是俊最勝會是
司授從四位下藤原朝臣貞子從三位无位紀朝
臣種子正五位下從五位下橋朝臣枝子无位藤
原朝臣仲子安倍朝臣貞子並從五位上无位橋

女叙位

朝臣小數藤原朝臣鳳子並從五位上甲子任官以從
五位下藤原朝臣秋常為少納言正五位下藤原
朝臣嗣宗為右中弁從四位下百濟王慶仲為民
部大輔從五位下藤原朝臣濱雄為少輔從四位
上藤原朝臣雄敏為兵部大輔從四位上滋野朝臣
貞主為兼大和守彈正大弼如故從五位下小野
朝臣奧道為左衛門佐從四位下藤原朝臣集為
左馬頭正五位下高道宿禰綱鈞為攝津守從四

位下大板朝臣總成為伊勢守從五位下惟良宿
禰貞道為兼伊勢人圖書頭如故從五位下在原
仲平為駿河守從五位下藤原朝臣友永為從
五位下藤原朝臣伊勢雄為甲斐守從五位上藤
原朝臣貞成為相摸權守外從五位下出雲朝臣
全嗣為武藏人從四位上源朝臣明為兼近江守
大學頭如故從五位上母倍朝臣瀨主為人從五
位下出雲朝臣岑嗣為兼濃權人權中納言從三

位藤原朝臣東房為陸奧出羽按察使左兵衛督
如故從五位下紀朝臣松永為若狹守從四位上
源朝臣寬為加賀守從五位下藤原朝臣良方為
從五位下真福良王為能登守從五位下丹墀
真人氏永為越後守從四位下正躬王為丹波從
正五位下坂上大宿禰鷹主為但馬守外從五位
下志紀宿禰永成伯耆外從五位下藤原朝臣貞
根為出雲守從五位下朝野宿禰貞吉為美作外

云從五位下菅野朝臣永為兼豐前守主殿頭
弁院長官如故○丁卯最勝會竟更引名僧十餘
人於禁中令論議義光施御被云云○己巳天皇御

紫宸殿覽踏歌宴侍從已上賜祿有差○庚午

天皇觀大射於豐樂院○癸酉天皇內宴于仁

壽殿公卿及知文者三四人得昇殿同賦雪裏梅
之題詠賜祿有差○丙子彗星見允方長一許丈
參議從四位上民部卿勲六等朝野宿禰鹿取抗

踏歌

觀射

內宴

表允老優詔不許伊勢守從四位上丹墀真人清
 貞卒○丙午已卯以伊勢國桑名以五百郡多度大神宮寺為天
 台一院○丙午閏正月甲申朔乙酉 天皇朝觀觀觀光
 太上天皇於嵯峨院是日以正四位下源臣融從
 四位下正通王並為侍從賜官辭賜官祿有差 ○丁
 亥奉授周防國死位三坂神從五位下○甲午內
 藏助從五位上藤原朝臣良相為頭○戊戌織部
 司織手織手町實燒百姓盧舍數烟○己亥行幸美都

野山城國獻御誓賜親王已下國司判官已上祿
 各有差日暮還宮○丙午勅如垣之貯由有年多
 徐之權之在務業去年勸農諸國致稔今茲不勸
 習俗猶怠宣令諸道諸國勸課農桑必期豐行上
 野國言前年綱領郡司等稱填調庸欠并減直物
 借取諸家諸家出拳錢其手實云附來年使將報上而
 不令後年綱領知情而封爰諸司等使割調物先
 補錢代迴利為本勤成數倍年中所報殆及万貫

官物未進多亦由此望請下知諸家以除此煩者

一書曰戊申大政官符勅旨并親王以下寺家占地除墾田地未開之外不可伐損事右檢案內大政官去年八月七日下諸國符備右大臣宣奉勅旨并親王以下寺家取占墾田地未開之間或有草木公私共令採之者今被同宣備官符取謂草木共令採之者是則墾田地未開之間也非謂自餘山林而間愚暗之徒不察符旨任意伐損元來相傳加功成林并墾墓地等之類此則國宰郡司不辨格意亦不爾取部之取致宜重下知莫令更然

伊勢守後四位下丹墀真人清貞卒○幸巳行幸

行幸水生瀨

水成瀨野遊獵山城標津兩國獻御贄賜親王已

下侍從及國司已上祿有差○二月癸丑朔乙丑

天皇先幸神泉苑次遊覽北野皇太子從駕山城

幸北野

國獻御贄使駐蹕於右近衛馬埒命先驅_{駐蹕}近衛等

聘試御馬之遲疾日暮還宮○丁卯令東西兩寺

講讀般若心經以彗星頻見也○庚午_{任官}以從五位

下文室朝臣助雄為亥蕃頭從四位下和氣朝臣

仲世為刑部大輔從五位下豐前王為大膳大夫

外從五位下大岡宿禰量繼為木工助從四位上

紀朝臣名虎為兼掃部頭備前守如故從五位下

愛宕王為內膳正外從五位下秦宿禰氏繼為造

行幸水瀨
幸北節

官物未進多亦由此望請下知諸家以除此煩者

仰下諸司諸家七道諸國禁制之 勅如前諸國

疾疫百姓夭折宣令天國分寺限七日轉讀般若

若兼遣僧醫隨治養又令鄉邑每季敬祀疫神

侯勢守後四位下丹墀真人清貞卒○辛巳行幸

水成瀨野遊獵山城楸津兩國獻御贊賜親王已

下侍從及國司已上祿有差○二月癸丑朔乙丑

天皇先幸神泉苑次遊覽北野皇太子從駕山城

國獻御贊使駐蹕於右近衛馬埒命先驅迎衛等

聘試御馬之遲疾日暮還宮○丁卯令東西兩寺

講讀般若心經以彗星頻見也○庚午以從五位

下文室朝臣助雄為亥蕃頭從四位下和氣朝臣

仲世為刑部大輔從五位下量前王為大膳大夫

外從五位下大岡宿禰量繼為木工助從四位上

紀朝臣名虎為兼掃部頭備前守如故從五位下

愛宕王為內膳正外從五位下秦宿禰氏繼為造

酒正從五位上園菘王為齋宮長官從四位下坂
上大宿祢清野為右馬頭從五位下佐伯宿祢宮
成為助正五位下永野王為下野守從五位上
名王為阿波守從五位下文室朝臣望科為土左
守○丁丑授從四位上百濟王勝義從三位正六
位上百濟王永仁從五位下○戊寅播磨國印南
郡佐突驛家依舊建立越前國氣比大神宮雜務
停預國司隸神祇官○三月壬午朔 勅遣唐三

艘般船恐有風波之變宣令五畿內七道諸國及十
五大寺轉讀大般若經及海龍王經侍使者歸朝
為轉經之終○乙酉陸奧國百姓三万八百五十
八人給復三年為降高弊也勅令相摸寺武藏上總
下總常陸上野下野七國相分卷數寫進一切經
一部其經修飾通為同色云云○壬辰授掌侍正
五位下大和宿祢子從四位下從五位下菅原
朝臣閑子為掌侍○乙未大法師長訓為律師○

丙申修理坊城使負左右各二負今有定置各一
負停給內外權任郡司職田云云○丁酉遣唐三
箇舶取分配知乘船事從七位上伴宿祿有仁曆
請益從六位下刀改直雄負曆留學生少初位下
佐伯直安道天文留學生少初位下志斐連永世
等不遂遂王命相共已匿替之古典罪當斬刑勅特
降死罪一等配流佐渡國○己亥授從四位下百
濟王惠信從三位○庚戌奉幣貫布祿而師二神

三月庚戌
一書曰賀國高
尾等為真言
別院

以祈雨也。比及晚頭雷雨賜諸衛府等祿有差從
四位下永原朝臣真殿卒云云○夏四月壬子朔
癸巳遣右近衛將監正六位上坂上大宿祿當宗
近衛及倭夷等於伊勢國索捕名張郡山中私鑄
錢群盜凡十七人進鑄錢作具及該等○甲寅中
納言兼右近衛大將從三位攝朝臣氏公表請禱
大將職優詔不許云云○乙卯授從五位下淨野
宿祿良山從五位上

以下七行下文六月下有故制去
御從四位下藤原朝臣

澤子卒故紀伊守從五位下繼繼之女也 天

皇納言誕三皇子一皇女也 宗康時康人 康訥子是也 寵愛之

隆獨冠後宮俄病而困萬載之小車出自禁中終

到里弟便絕矣 天皇間之哀悼遣中使贈從三

位也左京大夫從四位下藤原朝臣文山小納言

從五位下藤原朝臣秋常等並監護喪事 ○戊午

地震改裁前國人造兵司正六位上味真公御助

麻呂本居貫附左京五條二坊美濃國惠奈郡飢

振給之 ○庚申右京人正六位上次田連弟麻呂

等七人賜姓忠宗朝臣 ○辛酉遣使祈雨於丹生

雨師神 仕官界 以從四位下 ○壬戌 天皇曲宴于紫震

殿賜大臣御衣自外羣臣 賜 祿各有差云云 ○甲子

奉授元位白玉手系來酒解神從五位下云云 ○

乙丑授正六位上大神朝臣野主從五位下 ○丙寅

火于厄馬寮國飼所其燼飛落中院 納 殿之上撲

滅矣 ○丁卯兵部省言頻年王臣并非參議四位

已上走馬不據召計越次競入或由人情或在馬
力前後倒錯難禁亂奔望請走馬到埤南頭令各
從者換其馬衛即應召計隨序放進埤中柳苗其
次先亂馬依正養訖然則甲乙分明朝禮儼
然依請之許○戊辰誦經于都下七寺以天皇不
豫也勅頒幣於松尾賀茂上下貴布祢丹生川上
兩師住吉諸社令祈澍雨又限七箇日令讀仁五
經於十五大寺兼通城外崇山有驗之寺同伴轉

經並以自春迄今不雨也○辛丑未一向令七道諸
國宰奠幣名神雲致月雨○壬申遣使從五位下高
原王等奉幣於伊勢大神宮令祈雨是日發遣雲
使等於山城國宇治綴嘉大和國石成湏知等社
自餘之國便令國司雲亨○丙子遣勅使於神
功皇后山陵宣詔曰天皇我恐恐毛申賜同申久
比日御陵可木伐正同食依天差使天檢見尔
實尔有利因茲天恐畏已無極御陵守等波犯狀

乃隨_尔勅_勅勅賜_止定_利此_過尔_依也_比日_{之間}
早_矣有_良_止良_乎畏_天尤_右尔_念賜_尔挂_畏支_天朝
乃_護賜_比矜_賜尔_依之_此灾_波滅_天國_家波_平久
無_事久_可有_止思_賜天_奈恭_議從_四位_下守_刑部
卿_安信_朝臣_事任_從四_位下_中務_大輔_善倫_前守
紀_朝臣_名虎_等乎_差使_天護_賜比_矜賜_支狀_乎申
賜_止申_是日_終日_密雲_○丁_丑勅_符陸_奧守_正丑
位_下良_岑朝_臣木_連鎮_守將_軍外_從五_位下_匹璫

宿_祿未_守等_得今_月十_三日_奏狀_知調_發授_兵一
千_人葉_奏狀_備灾_星孛_見地_震是_頻奧_縣百_姓多
以_畏逃_又瞻_澤多_賀兩_城之_間異_頻延_蔓極_弦數
千_如有_驚急_難可_支禦_須徵_發援_兵靜_民卦_農又
多_賀城_者為_瞻澤_之後_援不_益兵_數何_以救_急伏
願_依件_如配_四五_月間_結般_上下_暫候_時變_其糧
料_者用_當處_穀但_上奏_待報_恐失_機事_仍且_發且
奏_者兵_不豫_備不_可應_機今_依請_許之_宜能_守要

觀騎射

害兼制權變○戊寅會百法師於八省院限三箇
日轉大般若經以祈雨寫諸司為之醋食是日晚
來雨降終宵不休○五月辛巳朔癸未和泉國言
以在和泉郡如樂寺為國分寺置講師一員僧十
口但不置讀師依請許之○乙酉是端午之節也
天皇御武德殿觀騎射○辛卯上官云々右兵庫頭從
五位上藤原朝臣貞吉為上野介從五位下少野
朝臣末繼為右藝權守從五位下藤原朝臣正雄

為肥前公昭自今日限三箇日為賀茂大神轉讀
金剛般若經一千卷○壬辰河志比事先內國志紀郡志
紀卿百姓志紀松取宅中所生橘樹其高僅二寸
餘而花發者殖于土罾進之○丁酉於延曆寺轉
讀仁王經五千卷御願也○丙午大和國葛上郡
從三位高天彥神為名神○六月己卯勅彈正比事先
及檢非違使雖配置各異而糾彈違犯彼此亦同
但至犯人逃走姦盜隱彈正之職不堪追捕自

二書曰
庚戌朔遣使於
丹波生布禰
關毛勅頂者心早
涉旬宜告諸寺
三日三夜讀經悔
過念跋可雨
甲寅詔曰朕外祖

父贈正一位橋朝臣
清友宣贈大臣

一書曰是日
臨東西市人於
朱雀路中令

今以後緣紀違犯有可追捕者臺使相通遣換非

違長等隨事追捕為永例○甲子公卿咸會東寺

緣御願諸佛開眼也○乙丑勅頒緣早酒頒使祈

兩願似有兩應未能普潤宜請七大寺僧於東寺

三日三夜回令稱龍自在王如來名号○甲申奉

授上野國无位按鉢神赤城神伊賀保神並從五

位下○丁丑勅國令二寺建立自遠一則名為金

光明護國寺一則号为法華滅罪寺先帝救世利

物之法遠傳不朽者也而頃年僧寺安居之會獨

講最勝王經尼寺滅罪之場無說法華妙典既設

法藏用有不同是忍而不行後善闕如宜令五畿

内七道諸國安居之會先於僧寺講最勝王經次

於尼寺講法華經既願無二無三之勝理開示國

家除災植福之火善廣被衆庶是夜有赤氣方廿

丈從坤方來至紫雲殿之上去地廿許丈光如炬

火須臾而滅○已卯授无位藤原朝臣敦子從五

赤氣

淨子卒事
在於上宣
考

女御淨子卒

澤

位下女御從四位下藤原朝臣淨子卒故紀伊守

從五位下繼之女也 天皇納之誕三皇子一

皇女也 東康時康人寵愛之隆隆獨冠後宮俄病而

困固駕載之小車出自禁中後總到里弟便絕矣 天

皇聞之哀悼遣中使贈從三位也 遣使右京大夫從四

位下藤原朝臣文山少納言從五位下藤原朝臣

秋常等並監護喪事 ○秋七月庚辰朔癸未右京人散事

從四位下內藏宿祢影子右衛門大尉正六位上

內藏宿祢高守散位從六位上井門忌寸諸足山

口忌寸永嗣大藏宿祢雄繼大藏忌寸繼長從八

位下橋原宿祢聰通等男女十二人賜姓內藏朝

臣也高守遠祖後漢靈帝之苗裔 ○甲申延僧六

十口於紫雲殿常寧殿令轉讀大般若經以禁中

有物恠也 ○丁亥地震是日讀經訖施賜物各有差

復於大法師僧度者各一人法師位以下僧各授

一階 ○己丑勅令換班遠使等當色之外着雜色

儀峨上皇不豫
大皇拜觀

袍○壬辰令左右京職并五畿内七道諸國寫進
庚午年籍以救之收字中務省庫○丙申令大宰府造
新羅船以能堪風波也大和國人酒人真人廣公
等一烟改本居貫附右京五條二坊○庚子令畿
内國司勸種蕎麥以其取生土地不論沃瘠播種
收獲共在秋中稻梁之外足為人天也○甲辰左
京人外從五位下女倍宿祢真男等賜姓御輔朝
臣○六月庚戌朔 儀峨大器上天欠字天皇不豫欠字天皇為

之朝親黃膳還宮左近衛府言補近衛事春宮坊
皇后宮中宮舍人内匠木工雅樂寮考人等並是
内考至有才能府自試補而今兵部省勘返云大
同元年格稱蔭子孫武部兵部散位位子留省勲
位等之類聽本府試補外考白丁者勅使覆試然
後補之件人等非格取指須准外考白丁 勅使
覆試者其三宮舍人并雜勲籍人已豫内考何准
白丁又格舉大例不常細色而兵部省偏執格文

書曰是日
遣使奉幣丹
貴社祈止雨也

還乖同貫太政官處分使弓馬者因循旧例本府
試補之是日
勅曰文殊會事起自天長元畧之年而
今聞諸國或本畧辭官符百旨不有遵行宜重下知令以
修之○癸丑君嵯峨太上天皇聖躬未平復君天
皇皇亦朝覲奉為太上天皇讀經于延曆寺祈
翌日之瘳○丙辰 勅令内外諸國奉幣神祇以
期西成焉○己巳勅大宰大貳從四位上南淵朝
臣永河等得今月十四日飛驒取券遣唐錄事大

神宗雄送大宰府牒狀知入唐三箇船嫌本船之
不完債駕楚別新羅船九隻停新羅南以歸朝其
第六船宗雄所駕是也餘八箇船或隱或見前後
相失未有到着艱虞之變不可不備宜每方面宜
戒防人不絕炬火言贏贏貯糧水令後着船共得安穩
其宗雄等安置客館得侍後船是日令十五大寺
讀經祈願以船到着為修法之終遣神祇少副從
五位下大中臣朝臣磯守少祐正七位上中臣朝

還乘同貫太政官處分使弓馬者因循旧例本府

試補之是日元曆勅曰文殊會事莫史起起自天長之年而

今同諸國或平辭官符百旨不有遵行道宣重下知令以

修之○癸丑君嵯峨太上天皇聖躬未平復君天

皇室亦朝覲奉為太上天皇讀經于延曆寺祈

翌日之瘳○丙辰君勅令内外諸國奉幣神祇以

期西成焉○己巳勅大宰大貳從四位上南淵朝

臣永河等得今月十四日飛驒取卷遣唐錄事大

書曰是日
遣使奉幣舟
貴社祈止雨也

神宗雄送大宰府牒狀知入唐三箇船嫌本船之

不完債駕楚別新羅船九隻傍新羅南以歸朝其

第六船宗雄所駕是也餘八箇船或隱或見前後

相失未有到着艱虞之變不可不備宜每方面重

戒防人不絕炬火瀛貯糧水令後着船共得安穩

其宗雄等安置客館得侍後船是日令十五大寺

讀經祈願以船到着為修法之終遣神祇少副從

五位下大中臣朝臣磯守少祐正七位上中臣朝

臣稱守奉幣帛於攝津國住吉神越前國氣比神

並祈船舶歸着○辛酉以東鴻臚院地二町元行充典

草寮為御葉國○壬申請真言僧十六口於常寧

殿令修息災之法有物在也○癸酉以攝津國嶋

上郡荒田九段賜明經碩儒從四位下善道朝臣

遣唐使常
叙歸朝

真貞大宰府飛驒上奏入唐大使藤原朝臣常嗣

大貳從四位上南淵朝臣永河等得今月十九日

奏狀知遣唐大使藤原常嗣朝臣等率七隻船廻

着肥前國松浦郡生屬嶋与先到錄事大神宗雄

船揔是八艘定器宜依例帶來式寬旅思六、思但自陸入京

事須省約何則時屬秋獲恐妨民業宜以大使常

嗣朝臣為第一般令備後權掾伴瀨賀雄知衆船

事春道永藏兩人相隨之高祿字河有四年之考其判官長岑宿祢高祿

高名菅原善立准判官藤原貞敏錄事大神宗雄

准錄事高丘南興讚改權掾丹墀高立知衆船事

觀本良棟深文主舌古人大和耳主陰陽師春苑平

遣唐使常
飭歸朝

臣拜守奉幣帛於振津國住吉神越前國氣比神

並祈船舶歸着○辛酉以東鴻臚院地二町元行充典

葉寮為御葉國○壬申請真言僧十六口於常寧

殿令修息災之法有物恠也○癸酉以振津國嶋

上郡荒田九段賜明經碩儒從四位下善道朝臣

真貞大宰府飛驒上奏入唐大使藤原朝臣常嗣

等歸着之由藤原等奏狀○甲戌勅參議大宰權帥正四位下藤原朝臣常嗣

大貳從四位上南淵朝臣永河等得今月十九日

奏狀知遣唐大使藤原常嗣朝臣等率七隻船廻

着肥前國松浦郡生属嶋与先到録事大神宗雄

船揔是八艘定界宣依例帶來式寬旅思六、思但自陸入京

事須省約何則時属秋獲恐妨民業宜以大使常

嗣朝臣為第一般令備後權掾伴瀨賀雄知衆船

事春道永藏兩人相隨之其判官長岑宿禰高

高名菅原善生准判官藤原貞敏録事大神宗雄

准録事高丘南興讚岐權掾丹墀高生知衆船事

觀本良棟深文主舌古人大和耳主陰陽師春苑王

成等十人各造般聯次入都耳就中北有大使常
嗣朝臣引之共發者任聽之聯又信物要藥等若換
校使取陸路遠運自飾人物等陸行水漕可有議
定宜待後 勅又未列第二船并一隻船復能覘
候來輒奏聞○戊寅改加賀國人正六位上百濟
公豐貞本居貫附左京四條三坊豐貞之先百濟
國人也以○庚午年被貫河內國大鳥郡以○
未年被貫加賀國江沼郡也○九月己卯朔癸未

中使就故贈二品伴豫親王墓年詔曰云早捐柩棺
長掩泉臺悼福祿之不融悲倚伏之難測側雖既追
榮於前詔逾欲飾於當年宜贈榮班以貴幽宅可
贈一品又詔曰親王母故元位藤原朝臣吉子無厲
遇輻輳墜失爵位時移事督追悼營魂宜贈本班
照之宅安可贈從三位是日授元位吉岡女王從
四位下○任酉任後五位上永原朝臣川繼為神祇
大副從五位下藤原朝臣諸成為治部少輔從五

位下文室朝臣助雄為少輔從五位上文室朝臣永

年為宮内少輔從五位下田中朝臣東成為云善願從四位下鴻田朝臣清用為伊賀

守從四位下和氣朝臣仲世為伊勢守從五位上

藤原朝臣貞主為近江權介從五位下小野朝臣

十株為倫中守○丁亥是重陽之節也○天皇御

紫雲殿宴公卿已下及女人以署同賦菊潭引之題宴

畢賜有差○甲午遣唐持節大使叅議正四位下

行左大弁兼大宰權師藤原朝臣常嗣進節刀○

遣唐使進節刀

重陽節

乙未 天皇御紫雲殿右大臣從二位兼行里太

子傳藤原朝臣三守奏大唐勅書獨召大使藤原

朝臣常嗣昇自東階天顏咫尺勅曰遠涉危難

之逢平安泰來乎嘉賜喜署都大坐常嗣朝臣稱唯拜

舞庭中更召殿上置酒宴于時使首及路中艱難

一一以聞内侍持御被一條御衣一襲糸片立大臣

命常嗣朝臣云今勅汝衙國奉遠涉滄海每聞

險難憐愍殊深仍賜纏頭物即稱唯賜御被拜舞

退出○丙申權中納言從三位兼行左衛督陸奧
出羽按察使藤原朝臣良房召內記賜大唐勅書
令以藏之○己亥勅如聞所以神護景雲二年以
還令諸國分寺分每年起正月八日至十四日奉
讀最勝五經并修吉祥悔過者為消除不祥保女
國家也云而今講讀師等不必其人僧尼懈怠周旋
爭法國司檢校亦不存心徒有修福之名都無殊
勝之利此則緇素異慶不相監察之取致也宜停

行國分寺而於廳事修之同合下上自今以後立為恒例○
辛丑紀伊國人直講正六位上名草直豐成少外
記從六位上名草直安成等賜姓宿禰兼貫附右
京四條四坊元右京人宗形橫根娶紀伊國人名
草直弟目之女生男嶋守養老五年冒母姓隸名
草氏嶋守即豐成之祖父也是日令大宰府進上
自大唐取奉請大元師畫像○癸卯制選叙令帳
內資人者並以八年為限神龜五年格外五位資

人十年成選自今而後外五位資人選限者宜依
令行之唯神宮司祿宜祝國造外散位郡司及倭
夷之類不在此限○丙午詔曰 天皇我詔昔良
止宣大拿乎衆聞止宣遣唐使藤原常嗣朝臣等
朝乃遣乃道乃遠路荒海乎歷苦多大唐天子止
治乎取返事毛早速申賜是乎念行彼常嗣朝
臣良勤仕奉禮曾止奈喜賜大坐頃故是以常嗣
乎始天水乎尔至尔万天冠位上賜比治賜不在唐

遣唐使授

三位

天身罷判判官藤原豐並乎哀愍賜比追天冠位
賜度詔不天皇我大拿乎衆聞食止宣授大使正
四位下藤原常嗣朝臣從三位判官從五位下長岑
宿祢高名從五位上判官正六位上菅原朝臣善
主從五位下贈在唐身已判官正六位上藤原朝
臣豐並從五位上○冬十月己酉朔 天皇御紫
宸殿賜羣臣酒召散位從五位下伴宿祢雄堅單
備後權掾正六位上伴宿祢漢賀雄於御床下

羸羸

令圍碁並當時上手也。雄堅下石二路睹物新錢廿貫。
文房所睹四貫、所約惣五房。須賀雄新四亦令遣

一書曰大政官符應聽前司入部徵官物事右得前近江權介從五位下藤原朝臣瀨雄少自從七位上刑部式部等解備一任之中兩年不熟任中官物未進多數然尔款居後責難避入部款勅前司無力望請賜官符與當時更相共入部依件勅納謹請官裁者被右大臣宣傳雖踰年不定意在國司而至備官物不可不聽宜與收納國司共入部勅納不得因此令妨滯當年事

周大

使已下朝并於八省院無有天臨唯大臣行事例也。○乙卯贈從三位藤原朝臣吉子更贈從二位以有崇也。○丙辰制大小兩麥耕種勞少而夏

月早熟支急力多若不刈青苗令其成熟貧賤之民將以瘡亂屢下禁制不聽為萬而須年奢侈之俗恠買苗以飼馬庶民之愚利得直以暫用積習

一書曰是日大政官符應交易申損諸國調庸新物事右大政官去天長九年二月三日下民部省符備被大納言正三位兼行左近衛大將民部卿清原真人東野宣備奉勅兼前當于諸國有損之年而後宣豫令當國依朝使勅定帳交易辨備者今被右大臣宣備有損之國取被免除調庸雜物之代若侍朝使勅定者恐交易過時事是難濟宜早仰當國推量檢戶預令交易

益取駕新羅船一隻歸着筑前國博多津。○辛酉奉唐物於伊勢大神宮。○乙丑出羽國言去八月

出羽國言
於大神宮

贏贏

唐准判官正六位上藤原朝臣貞敏彈琵琶郡臣

令圍碁並當時上手也雄堅下石二路睹物新錢廿貫
文房所睹四貫所約惣五房須賀雄新亦令遣
唐准判官正六位上藤原朝臣貞敏彈琵琶郡臣
具醉賜祿有差越前國言慶雲見字山城國宇治
郡荒田一町賜无品秀子内親王甲寅遣唐大
使已下朝并於八省院無有天臨唯大臣行事
例也○卯卯贈從三位藤原朝臣吉子更贈從二
位以有崇也集訂○丙辰制大小兩麥耕種勞少而夏

月早熟支急力多若不刈青苗令其成熟貧賤之
民將以瘡亂屢下禁制不聽為萬而須年奢侈之
俗恠買苗以飼馬庶民之愚利得直以暫用積習
至今不畏憲法宜令左右京五畿内諸國不得更
然其百姓不改悛及取容隱准大同三年格隨狀
科粟○丁巳遣唐使錄事正六位上山代宿祢武
蓋取駕新羅船一隻歸着筑前國博多津辛酉
奉唐物於伊勢大神宮○乙丑出羽國言去八月

唐相
於大神宮
出羽國

出羽國

廿九日管田川郡司解偈郡西濱達府之程五十
餘里本自無石而後月三日霖雨無止雷電翻聲
經十餘日乃見晴天時向海畔自然陷石其數不
少或似鏃或似鋒或白或黑或青赤凡厥狀體統
皆向西莖則向東詢于故老所未曾見國司商量
此瀆鈔地而徑寸之石自古無有仍上言者其所
進上兵家之石數十枚收之外記房勅曰陸奧出
羽并大宰府等若有機變隨宜行之且以上言克

制權變令禦不虞又轉禍為福佛神是先宜修法
奉幣○丁卯攝津國人直講博士從六位下佐夜
部首領主賜姓善友朝臣編附左京四條二坊○
癸酉任官畧以右弁正五位下藤原朝臣嗣宗為左中
弁從五位上良岑朝臣高行為兼右中弁右近衛
少將如故從四位下和氣朝臣仲世為治部大輔
正五位下小野朝臣真野為諸陵頭從五位下橋
朝臣起奈理為大藏大輔外從五位下御輔朝臣

真雄為大膳亮、從四位上、橘朝臣弟、成為右京大夫、奏議正四位下、三原朝臣、春上為兼伊勢守、從五位上、長岑宿禰、高名為介、從五位下、紀朝臣、盛麻串為常陸、以是日、建禮門前、張立三幢、雜置唐物、內藏寮官人、及內侍等、交易名曰宮市。○丁丑、奉授、坐神下、總國、有取神郡正二位、伊波比主命、坐神陸國、鹿嶋郡正二位、勳一等、建御位加都智命、並從一位、坐神河內國、河內郡正三位、勳二等、天兒屋根相

伊勢齋宮燒

命、從二位、從四位上、比賣神正三位下、散事正從四位下、丹墀真人祖子卒。○十一月己卯朔庚辰、天皇御大極殿、遣使奉幣於伊勢大神宮。○癸未、次于伊勢齋宮、燒官舍一百餘宇、遣使左衛門佐、從五位下、田口朝臣房富、賚絹百疋、綿三百疋、調布五十端、存問齋內親王。左京人左大史正六位上、山直池作等十人、改直字、賜宿禰池作之先、出自穗日牟之後也。左京人正六位上、御宿禰春長等

真雄為大膳亮、從四位上、橘朝臣弟、成為右京大夫、奏議正四位下、三原朝臣、春上為兼伊勢守、從五位上、長岑宿禰、萬名為介、從五位下、紀朝臣、盛麻呂為常陸介、是日、建禮門前、張立三帷、雜置唐物、內藏寮官人及內侍等、交易名曰宮市。○丁丑、奉授、坐神下、總國角取郡神正二位、伊波比主命、坐神陸國鹿嶋郡神正二位、兼一等、建御加都智命、並從一位、坐河內國河內郡正三位、兼二等、天兒屋相

根

伊勢齋宮燒

命、從二位、從四位上、比賣神、正三位下、散事、從四位下、丹墀真人祖子卒。○十一月、己卯朔、庚辰、天皇御大極殿、遣使奉幣於伊勢大神宮。○癸未、次于伊勢齋宮、燒官舍一百餘宇、遣使左衛門佐、從五位下、田口朝臣房富、齎絹百疋、緋三百疋、調布五十端、存問齋內親王、左京人左大史、正六位上、山直池、作等十人、改直字、賜宿禰池、作之先、出自穗日牟之後也、左京人正六位上、御宿禰春長等

春
十四

是善對辨

十一人改宿祢賜朝臣是百濟王之種飛鳥力木
之後也。文章得業生從六位下菅原朝臣是善對
策原之中上進取叙三階伊豫國人外從五位下風
早直豐末亦一煙賜姓善友朝臣兼陸邊籍貫附
尤京四條二坊天神饒連日命之後也。○十二月
己酉朔庚戌遣參議從四位上春宮大夫兼右
衛門督文室朝臣秋津奉旂幣於伊勢大神以祈高
宮燈損也。又去天長九年九月依多氣齋宮遠離

多氣宮地
宇齋宮事

大神宮每事無便。卜定度會離宮以為齋宮。今
依天災卜定多氣宮地可為常齋宮之狀。同令此使
祈申於大神宮。○丙辰太政官左大臣大——正
二位臣藤原朝臣緒嗣右大臣從二位兼皇太子
傳臣藤原朝臣丰守大納言正三位兼左近衛大
將臣源朝臣常中納言正三位臣藤原朝臣吉野
中納言從三位臣藤原朝臣愛養中納言從三位
兼右近衛大將臣橘朝臣氏公權中納言從三位

兼行左兵衛督陸奥出羽按察使臣藤原朝臣良
房參議正三位行左衛門督臣源朝臣信參議從
三位行中務卿兼播磨守臣源朝臣定參議大宰
權帥從三位兼行左大弁臣藤原朝臣常嗣參議
正四位下行伊豫守臣三原朝臣春上守民部卿
兼六等臣朝野宿祢藤取參議從四位上行春宮
大夫兼右衛門督臣文宣朝臣秋津參議從四位
下守刑部卿臣母倍朝臣母仁寺史兼言臣聞惟天

玄默逃德不動惟神著著明誠必感故人君孝治吳
穹不能愛其靈貺至德潛通兵兵瀆以之効其禎祥
伏惟皇帝陛下侍侍德允恭配美纂洪基於累
聖弘前烈於皇光缺沃宇食和環瀛樂道允厥群生
孰不需仁伏見糸河回守從五位下橋朝臣本繼
等奏稱言云云去年十一月三日五色雲見參寶鏡郡形原
卿文越中國徒從五位下興世朝臣高世木奏稱
去六月廿八日慶雲見越新川郡若佐野村並皆彩

色奇麗、形象非常、臣亦謹換孫子瑞應圖、曰、慶雲、
太平之應也、禮斗威儀曰、改和平則慶雲至、又舞
德至山陵則慶雲出、普同曩篇、猶尋
變曆兩國上卷事叶古典、夫自非道格區宇、仁覃
海隅、何亦降斯去守、錫彼景福、臣亦幸屬生涯、棠
叨眷綏、見未見於今日、遇罕早遇於茲晨、不任拚躍
之至、謹拜表陳賀以聞、勅上靈施貺、允歸神功、
玄鑒降伏、必侔茂烈、是以德佩乾日、猶揚克讓之

謙光化、揮仁風、逾後廢記之、挽損朕衽、美丕緒嗣、
守宗祧、履薄以想邕熙、馭朽以求至道、而誠慙經、
遠、明謝勳天、何以致景雲之禎祥、當槐棘之奏賀、
若穀栖畝、種稂直原、雖匪郁郁之非煙、而朕之往
甯也、古人不去乎、見祥增戒、則休徵應機、羨也、人
貢誠以轉不遠、重賀之事、都所不牟、○丁巳奉授
越前國正三位勳一等氣比大神從三位、餘如故、
伊勢國正五位下多度大神正五位上、○辛酉

奉唐物於山陵

天皇御建礼門令遣使者奉唐物於後田原八嶋
楊梅柏原^等山陵○^續癸亥^年勅以經于興福寺維摩
講師之傳宣為宮中^年最勝會^年講師自今以後永為
恒例○^加乙丑^年車駕遊獵於水瀨野山城^成樓津河內
等國司^物獻御贄賜^器扈從^人羣臣及國司等^名祿名有差○
庚午^年天皇御建礼門奉唐物於長^區山陵為漏先
日之頒幣也

續日本後紀卷第八

敬以
御馬本寬政七年二月十二日初回直日鶴
同十月九日記畧一校了
同八年丙辰四月二十日 類聚同本紀校合了
与作本校合改行文化本廣四小廿五日

通故 通故

