

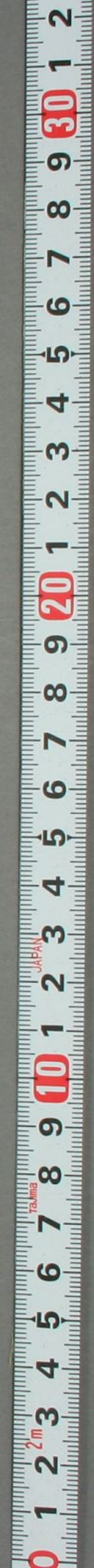


續日本紀後記

仁胡

天長十年正月
六月至十月
義和元年正月

伊 5
2.450
3.6



論

臣言

古者

先王

之

德

教

化

民



Handwritten notes and bleed-through at the bottom of the pages.

續日本後紀序

臣良房等竊惟史官記事帝王之跡攬與司典序

言得失之論對出憲章稽古設阻勸而備遠蓋貽

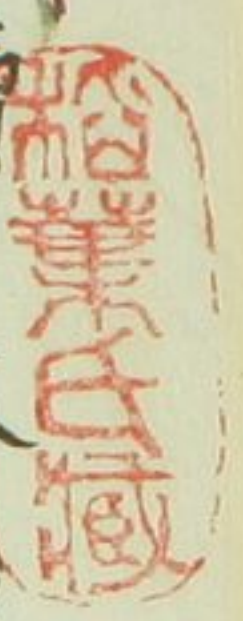
鑒將來存變通而垂不朽者也伏惟 先皇帝體

元膺錄司契脩機夢想葦香之壇拱默大庭之觀

以為秉和撫運歷稔惟長善政森羅嘉譽狼籍未

編簡續恐或湮淪爰 詔太政大臣從一位藤原

朝臣良房右大臣從二位兼左近衛大將臣藤原



朝臣良相己大納言從三位民部卿兼太皇太后宮大
大夫臣伴宿禰善男參議正四位下式部大輔臣
春澄朝臣善繩散位從五位下臣縣大養大宿禰
貞守等因循故實令以撰修筆削之初今宮車晏
駕白雲之馭不返蒼梧之望已遙一今上陛下河
清而後興社鳴而乃出其道德則堯與舜其城郭
則義將仁四海常夷勝万機多暇恨校文芸閣恨嫌舊史
之有虧留瞻蘭臺恨先肯之未竟貴重貴勅臣等責

以丞成臣等奉一勅遂俎遑不敢懈緩事多差牙尚
致淹延其間右大臣良相朝臣嬰痾里第痛以影北
邛大納言善男宿禰犯罪公門竄身東裔散位貞
守且參其事不遂斯功出吏邊列歿從京兆唯臣
良房與式部大輔善繩辛勤是執以得撰成起自
天長十年二月乙酉訖于嘉祥三年三月己亥惣
十八年據春秋之正體聯照甲子以詮次考以始終詮
分其首尾都為廿卷名曰續日本後紀以支尋常碎

事為其米塩未史或略弃而不收至人君奉勤不論巨細猶穿籠而載之矣臣等識非南董才謝馬班謬忝撰修伏慙淺短謹詣朝堂奉進以聞謹序貞觀十一年八月十四日

太政大臣從一位臣藤原朝臣良房
參議正四位下行史式部大輔臣史春澄朝臣善羅

右史卅七國史部

續日本後紀卷第一 起天長十年二月盡五月

記略七自
美和元年至七年

太政大臣從一位臣藤原朝臣良房等奉 勅撰

仁明天皇

天皇諱正良嵯峨先太上天皇之第二子也母太皇太后三任元年贈太政大臣正一位橘朝臣清友之女也太

后曾夢自引圓座積累之其高不知極每一加累且誦言廿三天因誕 天皇弘仁十四年夏四月甲子皇太后弟皇太子諱大受禪即帝位皇太子壬寅立諱

御謀位
抗表

此字尚平

併

一

為皇太子大畧

天長十年春二月戊午朔乙酉皇大畧帝於淳和院讓

位於皇太子大畧詔曰現神大畧止大八洲國大畧所知大畧倭根子

天皇我詔大畧止良万勅御命大畧乎親王諸王諸臣百官乃

人等天下公民衆諸聞食止宣太上天皇朕我不

德乎不棄賜大畧寶位大畧乎授賜大畧理大畧黍鐘重大畧瞻大畧互日日

畏慎大畧布太麻春秋乃往隨亦舊疹大畧毛稍發大畧流大畧機務乃

暫大畧毛虧急大畧止乎許恐賜大畧互朝夕煩懷念大畧止大畧須許久矣今

念行大畧久佐皇太子止定大畧流大畧正良親王賢明夙彰大畧礼仁

孝大畧毛兼厚大畧天久之太能毛之久於太比之久在是以

撫安國家大畧乎止此位大畧乎授賜布諸此狀大畧乎悟天清

直心大畧知互此皇子大畧乎輔導大畧支仕奉天大畧天子大畧乎平炒

令有大畧余又古人有言大畧利上多支時大畧波下若大畧止奈所

聞是以大畧大上天皇大畧止伊号停大畧米亦諸乃服御乃物

毛停賜布皇后宮大畧毛如是有大畧之倍又如此時大畧尔當大畧都

人之不好大畧留謀懷大畧天下大畧乎乱利已氏門大畧乎滅人

等毛前々有若之如此有^乎人^波已我教之訓直
天各乃已祖々門不滅弥高^尔仕奉欲繼止思慎
天無二心^{天志}仕奉^{倍志}詔天皇^我勅肯^乎衆聞食
止宣是夕^今上抗表辞寶位曰^云臣某言照以明鏡
妍虫難逃逼以恩綸喜懼失據臣某誠恐誠惶頓
首^{頓首}々々死罪^{死罪}々々臣道德兩蕪進退多躡情性雙
昧執守无常肯謂毫先堯於始射倭遊霜雪之光
順聖后於後園匍匐草莽之陰而^皇帝陛下枉恩

紫宵延登分外啓榮曜於欲隱導慈訓於未知悲
深所天愛鐘猶子辞不獲免久辱海雷露性霜來
十載於此德誘不倦顧恤殊甚恩欲隨形遂声心
神是役終天畢地身命不疲今亦推大寶以錫昭
華避樞極以授乾象前愧未已後懼更頻實以攘
織塗室軒徹^敬任博施之人事尚有負衆之慙求之
天逢有血害盈之釐伏願日月貞明之景每照蒼
生雲雨行施之恩永潤品彙然則世寢喧譁臣免

遺物議
無惡心者

謹請若不蒙允容悉經衆議君臣之議謂天下何
不勝傾軼憂懼之至并表以聞 後太上天皇不
聽丙戌今上重抗表曰臣某言人之所願天必隨
道之所通物不擁臣某恩詔伏瀝血誠既踰匝辰
未蒙允亮臣某中謝夫大陽方照空履將洋之水悚
汗頻流猶臨不測之底蹈焦非懼涉呂須頃大道
无私冀垂鑒許若不獲已猶御閑蹤則民馱善仁
世倦聖治然後逐洞庭之野於事絕亘也當今群

品得所取黔首繫心覆燾之恩江海可謝亭毒之德
乾坤惟均加以雷門之下布鼓失聲朝陽之餘螢
火難照意窮詞盡不知所為君舉必盡書恐遺物議
伏用丹誠非敢矯飾懇啟之深重表陳請後太上
天皇遂亦不許於是天皇乃命車駕并謁先太上
天皇及太皇太后宮於冷然院還御東宮丁亥
親王立埴貞親王為皇太子詔曰天皇我良詔旨万勅
御命乎親王等王等諸臣等百官人等天下公民

遺物議
無惡心
具書

謹請若不蒙允容悉纏衆譏君臣之議謂天下何
不勝傾軋憂懼之至并表以聞 後太上天皇不
聽丙戌今上重抗表曰臣某言人之所願天必隨
道之所通物不擁臣某恩詔伏瀝血誠既踰匝辰
未蒙允亮臣某謝中夫大陽方照空履將泮之水悚
汗頻流猶臨不測之底蹈焦非懼涉呂須頌大道
无私冀垂鑒許若不獲已猶御閑蹤則民獸善仁
世倦聖治然後逐洞庭之野於事終亘也當今群

品得所取黔首繫心覆燾之恩江海可謝亭毒之德
乾坤惟均加以雷門之下布鼓失聲朝陽之餘螢
火難照意窮詞盡不知所為君舉必盡書恐遺物議
伏用丹誠非敢矯飾懇啟之深重表陳請後太上天皇
遂亦不許於是天皇乃命車駕并謁先太上天皇及太皇太后宮於冷然院還御東宮丁亥
立埴貞親王為皇太子詔曰天皇我余詔旨良勅
御命平親王等王等諸臣等百官人等天下公民

天子
親王

衆聞食止宣朕以拙弱互掛畏支倭根子天皇我
朝廷乃厚受受乎蒙天皇太子止成利思畏利貴比
賜已晝夜止無之然乎慮外尔天日嗣乎授賜布
依天不堪流狀乎再比三比畏利申賜户止容賜
比許賜波今思行久厚恩乎蒙人波必報支倍理利
有故疑是故是以正嗣止有支恒貞親王乎皇太子
止定賜布故此之狀乎悟天百官乃人等仕奉止
宣布天皇我御命乎衆聞食止宣以參議從四位

上文室朝臣秋津為春宮大夫左大弁左近衛中
將武藏守如故從五位上藤原朝臣貞守為亮讚
岐介如故少後太上天皇遣權中納言從三位藤原
朝臣吉野奉書久天皇久辭立皇太子曰暴觀今日詔冊
立愚子恒貞為皇子久教旨謬隆盛典曲施夫游雷
位重兼祧事尊非德不昇非賢何守恒貞年蒙實
幼器非夙慧安可妄鐘大禮猥主二宅肅奉周遑
內知云寘清停嚴命更擇賢才存於重情寔知免

皆縱使天綸不駐上令必行則失萬國以貞之望

虧日三辰敬之職以從五位下藤原朝臣東方

為左邊兵部衛權少將加賀守如故侍從從五位上藤

原長良為左兵衛權佐因是日賜典藏從四位下

大宅水取臣繼主等三人朝臣姓繼主臣八腹木

車命後也○庚午右京人上野權少掾從八位上

尾張連羊長位子无位尾張連豐野留省无位尾

張連豐山等賜姓忠宗宿祢改多治比真人氏賜

姓丹墀真人左京人圖書頭從五位上秋篠朝臣

雄繼右京人散位從七位上秋篠朝臣雄繼右京

人散位從七位上秋篠朝臣吉雄賜姓菅原朝臣

○癸酉右京人音博士從五位下六人部連門繼

第六人部連木宗六人部連秋主妹六人部連鷹

刀自六人部連磐子等男女五人賜姓高貞宿祢

○甲戌撰津國人散位從六位上凡河内忌寸紀

主兄留省從八位上凡河内忌寸紀麻呂弟留省

皇出在王表

下月

昌力二

大初位下凡河内忌寸福長等三人賜姓清内宿
祢攝津國豐嶋郡人散位從七位下出雲連男山
河邊郡人正六位出雲連雄公出雲連伊都岐麻
呂等男女廿二人賜姓出雲宿祢○丙子常陸國
筑波郡人散位正六位上大部長道一品式部卿
親王家令外從五位下文部氏道下總少目從七
位下文部繼道左近衛大初位下文部福道四人
賜姓有道宿祢○己卯左京人左大史正六位上

室正丑

秦忌寸真仲賜姓宿祢○甲申左京人上毛野公
道信賜姓上毛野朝臣○丙戌右近衛將曹伴林
宿祢御園等四人賜姓伴宿祢○丁亥賜典藏從
四位下大宅水取臣繼主等三人朝臣姓繼主臣
八腹木事命之絕也○三月戊子朔日有蝕之天
皇緣後太上天皇辭立太子奉答表曰臣某言伏
覽詔旨曰慎貞辛實蒙幼器非夙慧安可妄鐘大
禮根主二心也夫輕者重之端小者大之本故魏宮

尊号

日蝕

天皇

大

大

天皇

改竊非老大之情晉儲神姿是幼稚之謂然則聰
 慧在性不限年齡伏替前言既有故實臣頻表懷
 抱心事共違家寶之慙其誰為助伏願假彼重明
 照矇昧資其寬博倫遺忘臣之專愚聖衷所驗雖
 云无德庶幾有隣冀垂矜憐賜緩憤憤至誠不飾
 至敬無文伏表丹愿與地取喻後太上天皇重復
 奉書曰云內揆已審請易太子冲鑒未廻憂心如灼
 易曰主器莫若長子礼曰登餞則以上嗣斯皆温

文既習聖敬克躋然後正位前星贊業東序者也
 今恒貞津庄難擬周儲不追將何以裨光聖明助
 聰天辰而思東逾屆血訃不成獨謂非且與談孰
 許恐龍構之守爰墜匏姐之譏有聞望昭丹辞必
 收紫渙山朝事隔無可開言父子體同理當分疏
 異於發不恤諱尸不越樽之義是以重復鋪陳佇
 蒙矜德天皇不許奉還其書僧經以下高僧數十
 人來會闕庭奉賀踐祚○已丑詔曰朕不免穀託

取朽棄奔瞻公卿而兢懷顧兆庶而較念思弘國
憲憲行無憲行成規規行後太上天皇憲章千古含育萬邦仁
化未流機事過脫今檢詔旨去天下多尊百姓所
苦避位之号勿随旧典夫太欠ルキ上尊号非唯一時春
日漢年稱謂尚矣以禮之為用所以達天道順人
情之大實也其在人也如竹箭之有筠也如松柏
之有心也故貫四時不改柯易葉是以聖人知禮
之不可以已也莫脩先王之禮制不私至公之典

要朕先目目録重表表遂蒙拒逆空庸之躬躬諱諱諱摠集若
猶奉順聖慮改易正名天下仰瞻何用取信且上
尊号為太上天皇皇太后曰太皇太后太后皇為皇太后
普天下令知朕意後太上天皇薛尊号曰今摹古
典猶加尊号已違本面翻孤元誓何者事期自足
老聃杜聃企跨之塗量不可強莊在叟開性介之域謬
以太上天皇之授也經理萬機夕場多稔神勞千
用歛倦千勤千至於將攝之方方邈其遠所以釋彼

負重保茲閑放，支揖風月而為友，支偶燠蘿而遣日，曰然則收視反聽，支煩不嬰心，峻号崇名，貪豈攸樂，况大道之行，稟性咸遂，蓋玄邁悠悠，蓋憲有之矣，請廻光從詔，必久所辭，支深閉固距，言匪矯饒，支天皇不聽，支是日，支以正五位下賀茂朝臣，支今子從五位下大和宿禰館子並為掌侍，外從五位下海直家繼為掌膳，○支幸郊天皇御大極殿奉幣伊勢大神宮，支為應即位也，○壬辰頒遣中納言從三位兼行民部卿藤原

告即位於伊勢大神宮

朝臣愛發正三位行權中納言藤原朝臣吉野從四位下曰幡乎高枝王，正四位下式部大輔安倍朝臣吉人等於柏原長足二山陵，告即位於山陵豫告可即位之狀，支曰天皇恐々，支毛申賜止，支申久後太上天皇原矜乎垂賜，支天之日嗣乎授利，支不堪流狀，支再比申賜止，支許賜，支波故是以大御坐處，支掃潔侍而天之日嗣乎戴荷，支知守仕奉事，支倍事乎恐々，支毛申賜止，支奏又申久掛畏，支柏原御門乃天朝矜，支波厚慈乎蒙戴

告即位於山陵

之天之日嗣政者乎久天地日月止共尔乎供奉

部之思念事乎恐々毛申賜止奏辭別申久正嗣

止有岐桓貞親王皇太子止定賜布狀恐羨恕

毛羨申賜止奏○癸巳天皇即位於大極殿詔曰明

神止大八洲國取知天皇我詔肯止良万宣勅乎親

王諸臣百官人亦天下公民衆諸聞食止宣掛畏

支倭根子天皇我宣此天日嗣高座之業乎樹畏

支近江大津乃宮尔御宇之天皇乃初賜比定賜

部法隨尔仕奉止仰賜比授賜布大命乎受賜利

恐羨受賜利進毋不知尔退毛不知尔恐羨坐止久

宣天勅衆聞食止宣然皇止坐天天下治賜君波

賢人乃良佐乎得之天下乎平久安久治賜尔在

止奈聞行源故是以大命坐宣久朕雖拙幼親王

等乎始尔王等臣等乃相庇奈奉利相扶奉乎事

依之比乃仰賜比授賜爾食國乃天下之政波平

久安久仕奉倍之所念行是以以正直之心天天

天宮位

授位事

皇朝廷乎衆助仕奉止宣天天皇勅衆聞食止宣天辭
別宣久仕奉人等中尔其仕奉狀隨尔冠位上賜
比治賜布又大神宮乎始天諸社乃祢宜祝等尔
給位一階又僧經及京畿内乃諸寺僧尼乃知行
有聞流并年八十已上尔施物布大又五位已上
子孫乃年二十已上尔奈留賜當薩之階布左右京
五畿内乃鰥寡孤獨不能自存人等尔給御物天
天下給侍留高年尔給御物布力田之筆乃果業

超衆者尔賜爵一階布孝子順孫義夫節婦乎終
身尔勿事礼又外國僧尼乃年八十已上尔奈留施
物之賜止波久レ勅天皇大命尔衆聞止宣授四品階
保親王賀陽親王並三品從二位藤原朝臣緒嗣
正二位正三位清原真人夏野藤原朝臣半中並
從二位從三位位源朝臣常藤原朝臣吉野並正三位
正四位下源朝臣信從三位无位正行王從四位
下從五位下足摩王從五位上正四位下小野朝

臣野生正四位上從四位下安倍朝臣吉人正四位下從四位下藤原朝臣又山橘朝臣第氏從四位上正五位下宿^{かき}伴^り祢^り支^り足^り從四位下從五位上滋野朝臣貞主正五位上從五位上甘南倫真人高繼伴宿祢宅麻呂伴宿祢氏上橘朝臣氏人橘朝臣永名從五位下藤原朝臣助並正五位下從五位下伴宿祢清臣安野宿祢真繼佐伯宿祢春海並從五位上正六位上良岑朝臣高行藤原朝

臣勢多雄藤原朝臣高仁藤原朝臣雷士麻呂藤原朝臣宗吉橘朝臣常道縣大養宿祢廣濱外從五位下清岑宿祢門繼飯高宿祢今雄並從五位下正六位上山邊宿祢岑麻呂外從五位下是日^{女叙位}授三品有智子^{和智}內親王二品河內國人大外記從五位下長岑宿祢茂智麻呂等五人改本居貫附右京○甲午^天天皇遷自東宮權御松本院遣使解開門警固○乙未^天天皇始臨朝左大臣正二位藤

開門

同國

天

奉幣天神
地祇事

原朝臣緒嗣上表請官職不許是日領使諸國奉幣天神地祇以有即位事也。○丙申肥後國葦北郡少領外從八位上他田繼道叙三階同郡白丁真髮部福益賜出身等以各輸私物濟飢民也

○戊戌左大臣正二位藤原朝臣緒嗣乞歸不許以三品秀良親王為中務卿中納言從三位直世王為兼彈正尹從二位行大納言藤原朝臣王守為兼皇太子傳。○庚子以從五位上丹墀真人請

貞為右少弁去去正五位上滋野朝臣貞主為內藏頭下總守如故去去從五位下小野朝臣篁從五位下春澄宿祢善繩並為東宮學士善繩取帶大內記如故去去左衛門醫師從七位。出雲連求嗣改連賜宿祢。○辛丑左大臣緒嗣上表請減職封五百戶不聽。○壬寅天皇御紫宸殿賜郡臣酒有圍碁之興訖賜親王以下御衣被各有差是日罷權中納言藤原朝臣吉野所兼右大將之任令

詳見
祥畧

須畧

是日陰
畧

太子始朝親

以陪奉淳和院。○乙巳天皇御紫宸殿皇太子始朝親拜舞昇殿東宮采女羞饌未及下著初賜御衣受之拜舞早退以當日須拜謁兩太上天皇也。于時皇太子春秋九齡矣而其容儀禮數如老成人賜奉士及坊官進以上并乳母衣被各有差又以高布五千段賜見叅五位以上各有差皇太子及坊官亦預焉。○丁未必百口僧於大極殿轉讀大般若經以祈年穀兼攘疫氣也。普告天下禁斷

大嘗會
國郡
卜定事

殺生限以三箇回。○己酉之定大嘗會事以近江國高嶋郡為悠紀脩中國下道郡為主基。○辛亥中納言從三位直世王為兼中務卿三品秀良親王為彈正尹叅議從三位橘朝臣氏公為右近衛大將正五位下伴宿禰氏上為右中弁云云從五位下小野朝臣暲為彈正少弼正五位下藤原朝臣助為右近衛權中將從五位下長田王為伊勢守從五位下藤原朝臣貞雄為甲斐從四位上源

伊勢賀茂
有事

朝臣弘為信濃守、宮內卿如故云云。○**癸丑**以久
子內親王為伊勢齊宮、高子內親王為賀茂齊宮。

○**甲寅**遠江國亂疫、賑恤之。○**乙卯**詔曰：盛德無深

必資加等之榮、微烈惟照、聿修崇号之制、故使敬

宗、尊祖、義煥、曩篇、追遠、飾終、不隔異代、朕外祖父

從三位橘朝臣、疏基、顯族、驥首、高衢、外祖母從三

位田口氏、敏彩、芝田、騰芳、蕙圃、但屬運謝、已從閑

川、朕以菲薄、丕兼洪業、緬尋既往、想清渾之眇焉。

外祖父母贈
位事

乃詢旧章、宣緘禮而有貴、宜外祖父及祖母、並追

贈正一位也。橘朝臣位記狀曰：地居貴戚、爵既隆

而加榮、德蘊餘芬、人雖謝而追遠、宜申朝典、式貴

泉、高田口氏位記狀曰：曾慶潛衍、誕茲婉嫗、粉川

行、閨蘭郁、猶流、飲若旧華、睦親斯在、宜崇寵、賜允

迪、追榮、粉山城國相樂郡持山墓、河内國文野郡

小山墓、並置守冢一畑。○**丁巳**授正五位下、橘

朝臣井子、并從四位。○**復四月**戊午朔、天皇御紫

宇佐和
氣使

庚辰賜侍臣酒音樂之次右京大夫從四位下百
濟王勝義義百齊國風俗舞晚頭酒罷賜四位已上
御被五位御衣○庚申陰霜○壬戌遣從四位下
行伊豫權守和氣朝臣真綱奉御劔幣帛於八幡
大菩薩宮及香椎廟告新即位也○甲子遣內近
頭正五位下楠野王於伊勢大神宮告齊宮軍子
女王之替定火子內親王之狀○乙丑拔化新羅
人金禮真等男女十人貫附左京五條○丁卯遣

伊勢
大神

賀茂奇
告覽

奏議從四位下右大弁藤原朝臣常嗣奉幣於賀
茂大神宮以高子內親王定齊院之狀○丙子左
近衛府奉獻奏樂夕暮而止賜郡臣御衣及高布
各有差是日勅喚大舍人穴太馬麻呂與內豎橘
吉雄雙立量其身長吉雄甚短而其頭首不馬麻
呂較下焉○丁丑授常陸國鹿嶋大神祝外從八
上勳八等中臣鹿鳥速川上外從五位下○戊寅
左衛門左兵衛二府奉獻奏吳樂賜群臣祿有差

島
島

宇佐和界
氣使

宸殿賜侍臣酒音樂之次右京大夫從四位下百
濟王勝義義界百濟國風俗舞晚頭酒罷賜四位已上
御被五位御衣。○庚申陰霜。○壬戌遣從四位下
行伊豫權守和氣朝臣真綱奉御劔幣帛於八幡
大菩薩宮及香椎廟告新即位也。○甲子遣內近
頭正五位下楠野王於伊勢大神宮告齊宮軍子
女王之替定火子內親王之狀。○乙丑枝化新羅
人奉禮真等男女十人貫附左京五條。○丁卯遣

伊勢命告
大神

賀茂齊界
半
告覽成

奏議從四位下右大弁藤原朝臣常嗣奉幣於賀
茂大神宮以高子內親王定齊院之狀。○丙子左
近衛府奉獻奏樂夕暮而止賜郡臣御衣及商布
各有差是日勅喚大舍人穴穴太馬麻呂與內豎橋
吉雄及立量其身長吉雄甚短而其頭首不馬麻
呂較下焉。○丁丑授常陸國鹿嶋大神祝外從八
上勳八等中臣鹿鳥速川上外從五位下。○戊寅
左衛門左兵衛二府奉獻奏吳樂賜群臣祿有差

貞之皇

高島

是日延十禪師於內東轉經為可遷御故先鎮之
 焉為嵯峨院下詔曰云云鷄觀之上月日照先被龍輅所
 過恩典降嵯峨院者先太上天皇光臨之地第第宮
 聳構介東西之名區芝蓋駐蔭追汾陽之高貴宣
 遊斯在引年其深然則當邑之吐色須霑慶幸近壤
 之豈無憂恤憂時惟長麻方甲亭育思順天序或式施
 惠澤宜山城國葛野郡貧民去年借貸未入者及
 雜賦未進等特免之持從五位下菅野朝臣人教為

皇子談
孝位事

掌侍天長元年有詔廢五月五日節為隣近皇太
 后昇遐之日也但事在練式不可闕如所以改用
 四月二十七日世至是太政官論奏停被權制仍舊
 宣遊許之○已卯天皇遷御內裏以攝津國百濟
 郡荒廢田二十七野賜源朝臣勝○庚辰奉授伊
 勢國從五位下多度大神五位下皇太子始讀存
 經叅議已上會集東宮有宴亭山城國人山
 代忌寸淨足同姓五百川等八人改忌寸賜宿祢

賦賦
長
賦

是日延十禪師於內裏轉經為可遷御故先鎮之
焉為嵯峨院下詔曰大略鷄觀之上月日照先被龍輅所
過恩典降嵯峨院者先太上天皇光臨之地第第宮
聳構介東西之名區芝蓋駐蒞追汾陽之高賞宣
遊斯在引年其深然則當邑之吐此須霑慶幸近壤
之豈無憂恤時惟長麻方甲亭育思順天序或式施
惠澤宜山城國葛野郡貧民去年借貸未入者及
雜賦持未進等特免之從五位下菅野朝臣人數為

皇子談
孝位事

掌侍天長元年有詔廢五月五日節為隣近皇太
后昇遐之日也但事在練式不可闕如所以改用
四月二十七日仕至是太政官論奏奏停被權制仍舊
宣遊許之○已卯大天皇遷御內裏以攝津國百濟
郡荒廢田二十七野賜源朝臣勝○庚辰奉授伊
勢國從五位下多度大神五位下皇太子始讀存
經參議已上會集東宮有宴宴等山城國人山
代忌寸淨足同姓五百川等八人改忌寸賜宿祢

淨足等天津彦根命之黃命之苗裔也。此等三十七元○壬午出
雲國司率國造出雲豐持等奏神壽并獻白馬一
疋生雉一翼高札四前倉代物五十荷天皇御大
極殿受其神壽授國造豐持外從五位下○丙戌
紀伊國名草郡人正七位上湯直國直同姓直針
國作等三人賜紀直
五月丁亥朔以右少弁從
五位下丹墀真人清貞為左少弁解由次官從五
位下藤原朝臣諸成為右少弁大監物從五位

觀射

下藤原朝臣大津為散位頭○辛卯天皇御武德
殿觀馬射○壬辰亦御同殿閱覽種種馬藝○甲
午叙左衛門少尉正六位上田中朝臣許侶繼從
五位下○丙申性以從五位下氷上真人井作為大
監物云云○丁酉武藏國言管内曠遠行路多難
公私行旅飢病者衆仍於多麻呂入間兩郡界置
悲田廬建屋五宇以從五位下當宗宿家主以下
少目從七位上大丘秋主已上六箇人各割公辭

以備餬口之資。湏附帳出舉，以其息利充用。相兼受領輪轉，不斷許之。初相撲之節，非帝娛遊，簡陳武力，最在此中。宜令裁前加賀能登佐渡上野下野甲斐相摸武藏上總下總安房等國，搜求膂力人貢進。○辛丑，北山玄雲黯靄，山嶺不見，終日天寒，衆人多着襖子。○戊申，主計寮言：寮中置厨，若於填火，賜散位寮東面地，廣七丈，長十丈，將為置厨之處，許之。○辛亥，聖躬不豫。○壬子，大和國言

頻年不登，例舉有欠。准弘仁十年官符，借國中富人，縮三万八千束，將賑飢民，許之。仍勅曰：夫富豪所貯是貧窶之資也。如聞先來所行吏非其人，只事借用，無意返給，所以貧富俱弊。周急隣絕，宜至秋收，特遣使者，悉令返給。○甲寅，京師五畿內七道諸國，並飢疫，下詔曰：夫一穀不贍，百姓不暍，必遵救乏之典。兼明勸稱之義，是則求廣恤隱，固本厚生。雖治草有時，而斯塗莫爽者也。朕膺明命

絶

治草草史

隆史

盈史

續日本後紀卷第二

起十年六月盡十二月

太政大臣從一位臣藤原朝臣良房等奉勅撰

六月壬戌天皇不豫公卿陪候殿上西山苾芻其

天皇不豫
庚申彈正基言

天長三年減
察二負加屬二

負既有典負
何無史生詩

之令置二負

各仙樹以咒驗稱與僧都等俱奉加持聖躬也分

遣被七條綿七百屯於七寺轉經董修以祈翌日

之瘳○癸亥公卿率衆僧共侍殿上勅引右邊衛

大將從三位橘朝臣氏公并前大宰大貳從四位

上朝野宿祢鹿取於御床下拜為參議是日為聖

新皇
德也
王

體有間使神祇伯正四位下朝臣洲魚奉幣於賀
茂大神又命天下諸國修理寺塔破壞者及神社
勅曰如聞諸國疫癘夭亡者衆自非修善何以攘
災宜令諸國各請練行僧大國二十人上國十七
人中國十四人下國十人三箇日內盡轉金剛般若
經夜修藥師悔過其布施者三寶教十解僧三解
以正稅死行俾致精進○甲子詔曰雲行雨施亨
蒼頡以宣水運慈合垢匿瑕元后於焉播澤朕肅表

書曰來疫癘
同發天折屋圍

救

本構詢以政達土庇生靈期於寧濟吏赦令者本稱
茲人之辛亦有奔為之喻朕非不知之但欲令其
悔惡自新變音遷善加持有取念感事興壞宜流
肆青之恩式暢作解之典可大赦天下自天長十
年六月八日昧爽以前大辟以下罪無輕重已發
覺未發覺已結正未結正繫囚見從咸赦除之唯
犯八虐故殺謀殺私鑄錢強竊二盜常赦取不原
者不在赦限又去弘仁元年坐事配流者雖自陷

部省奏造兵部
雜子人之中割
二人教路世四
人之中割大小南
鼓生各一人將為
省書生許之

朝憲憲而久憐淪窮安倍朝臣清繼百濟王愛登故

藤原朝臣仲成男等並量從入近國從從五位下藤

原朝臣貞本殊放還京速告赤縣莫後青衣敢以

赦前事告言者以其罪罪之○乙丑聖體神平復○

己巳罪人安倍朝臣清繼元配伯耆國今移美作

國百濟王愛岑元安房國今移卷河國○辛未罪

人藤原永主同山主藤主等天長二年從日向國

遷配豐前國今移倫前國永野津津元配越前國

一書曰
戊寅山城國民
卷藤為源勳
嚴加禁斷
勿令更然

伊勢安麻呂元能登國今並移若狹國○壬午詔

奉授坐尾張國從三位勢田大神正三位并納封

十五戶○癸未地震○乙酉因幡國言百姓之徭

三十日為限至于事力竟年竟馳使比之平民受幣

殊重請停差調調丁馳使徭人許之○秋七月丙

戌朔先是傳燈大法師位參泰蓋設文殊會公家相

助而行之至是甫造文殊賴像倫之瞻仰會事夏早

便安置網所臨會請永為恒例○丁亥散位從四

少主位
二書曰幸卯太政
官并應賑給法
依例事右檢案
內太政官五月
三月下五畿內七
道諸國并備賑給

親王朝親
相權節

飢民多料於大國
十萬東上國八萬
東中國六萬東下
國四萬東者在大
臣宣雖隨國大
心下知彼料而賑給
之法非無恒例宣
給大男三束中男
大女二束小男小
女束若口少稍到
者實錄言上人多
稍少者口蓋并內

位下佐伯王卒正五位下水內五男也○戊子越

後國蒲原郡伊夜比古神預之名神以被部每有

早疫致雨救病也○癸巳天下諸國人民姓名及

郡卿山川等号有觸諱者皆令改易○乙未第一

親王田朝親于時春秋總是七歲而動止端審有

若成人觀者異之○辛丑天皇幸神泉苑觀相模

節○壬寅御紫震殿令盡昨節之餘將夕乃罷是

日左馬寮走卒將日奏板札入自春華門北至延

政門頓仆而死
閏七月乙卯朔初至千秋序洪

水敗稼大風害物古來尚在宜令天下諸國奉幣

名神豫為攘防勿損年穀○戊寅越後國言去年

疫病旁發花耕失時寒氣早侵稼秋不稔今茲飢

疫相仍死亡者衆凶年之幣雖賑猶之望請被許

糴糴資此窮民聽之○壬午霖雨涉旬不息○癸

未勅弘仁年中犯罪僧藥師寺良勝被配多禰嶋

西大寺泰山隱岐國興福寺康信石見國元興寺

仍令大和山城
已上親奉幣
京於丹生川
上西師神松尾
賀茂上下及貴
布神社○以祈
霽正

永繼信濃國今並特令遷入京都 八月甲申朔

日有蝕之丙戌勅穀倉院西南角地東西各二

十丈南北各四十丈宜為內藏寮染作之處○辛

卯叙從五位下藤原朝臣良房正五位下從四位

下和氣朝臣真綱為木工頭伊豫權守如故○癸

巳天皇謁觀先太上天皇及太皇太后於冷然院

賜扈從五位已上祿有差是日太上天皇幸姬大原

真人余子橘朝臣春子阿保親王母氏葛井宿祢

藤子並叙從五位下去云○甲午散位從六位上

土師連豐道從六位上同姓道吉等四人賜姓菅

原宿祢○乙未有狐走入內裏到清涼殿下近衛

等步殺之○丙申天皇御紫宸殿下供常膳間有

魚虎鳥飛入集殿梁上羅得之○戊戌左大臣正

二位藤原朝臣緒嗣上表辭職不許之備前國

人直講博士正六位上韓部廣公賜姓直道宿祢

也廣公之先百濟國人也○庚子河內國入戶主

天皇命文
人賦詩事

外從五位下御舩宿祢朱主等改本居貫附右京
六條攝津國人戶主外從五位下菅原宿祢梶吉
等貫附右京二條○丙午奉幣伊勢太神宮○戊
申先太上天皇御津和院與後太上天皇遊讌親
王以下咸率於被命文人令賦詩幽居山水之題
兩太上天皇俱有御製以大藏省綿一萬屯賜群
臣祿是日以從三位源朝臣定為參議美作守如
故○辛亥飛騨國貢松實御贄○九月甲寅朔辛

書曰
壬申參議
部卿從三位
南朝朝臣弘
負從三年辛

酉以在迤江國栗太郡金勝山大菩提寺預定額
寺○壬戌是皇陽節也天皇御紫宸殿宴侍從已
上命文人同賦秋風歌之題宴訖賜祿○戊寅天
皇幸栗栖野遊獵右大臣清原真人裏野在御輿
前勅令着笠使幸綿子池令神祇少副從五位下
大中臣朝臣磯守放取調養隼拂水會仙輿臨覽
而樂之日暮還宮賜扈從者祿○冬十月癸未朔
天皇御紫宸殿賜侍臣酒至大臣以下五位已上

御款

及内命婦賜祿綿十三各各有差○辛卯安藝國言加茂郡人風早富麻呂德行懿美孝養自厚父母歿後口絕五味哀慕之情無斃忘時勅叙三階免戶田租又言力田佐伯郡人伊福部五百足同姓輩公若櫻部繼常等所耕作田各三十町已上貯積之稻亦各四萬束已上並立性寬厚周施困乏性還粮純風雨寄宿之輩皆得賴焉 詔各二階○辛丑為大嘗會將修禊事行李賀茂河鹵簿之儀具

大嘗會 御款

座主内澄

如式文皇太子先在禊處及聞蹕聲出幄而立迎謁天皇定平禊事畢御直相幄賜扈從五位已上大官饌焉三四孟後賜五位及神祇官長上以上山城國司并非侍從着當色者祿各有差○壬寅延曆寺座主僧傳灯大法師位圍澄卒時春秋年六十二○乙巳山城國綴意郡空閑地五町賜正三位中納言源朝臣常○丁未以從四位下大中臣朝臣淵魚為兼攝津守神祇伯如故云戊申去綠景雲之年八

綠景雲

幡大菩薩所告至天長年中仰大寄府寫得一切
經至是使安置彌勒寺今更復令寫一通置之神
謹寺○戊申授正六位上大川王從五位下正五
位下百濟王安義從四位下正六位上百濟王又
授從五位下十一月癸丑信官界以參議從四位上朝
野宿祢康政為式部大輔參議從三位源朝臣定
為治部卿義作守如故云云左近衛權少將正五
位下藤原朝臣東房為權中將加賀守如故云云

大嘗會

○甲寅雷○丙辰雷電良久○庚申為行大嘗會
事奉伊弉大神宮幣帛○辛酉電雷櫻○癸亥天皇御
八省院脩禋祀之禮○戊辰御豐樂院終日宴樂
悠紀主基共立標其標悠紀則山上栽梧桐兩鳳
集其上從其樹中起五雲雲上懸悠紀近江四字
其上有日像日上有半月像其山前有天老及麟
像其後有連理吳竹主基則慶山之上栽桓春樹
樹上泛五色卿雲雲上有霞霞中樹主基備中四

字且其山上有西王母五猷益地圖及偷王母仙桃
童子鸞鳳鳳騏驎等像其下鶴立矣於是悠紀標忽
被風吹折工人扶持乃興復之悠紀樂標則大象
之背結構小臺命兩童子幣書障子其書周禮曰
旌人掌樂也禮記曰民勞其舞綴短民逸其舞綴
遠故觀舞而知民治不其障子後起燧霞霞中造
機隨舞人之出進而舉其舞名其象之尤有一胡
人而馭象○己已悠紀獻屏風四十帖冊主基御排

頭花二札和琴二札厨子十基屏風二十帖冊是日
親王已下五位以上朝賜悠紀祿夕主基各有差
○庚午御豐樂殿宴天皇恩于群臣位又有女教位詔授正三位紀朝臣
百繼從二位從四位下藤原朝臣常銅從四位上
從四位下馨田五從四位上從五位上峯成王正
五位下正六位上氏雄王豐前王並從五位下從
四位下大中臣朝臣洲魚長世朝臣世成並從四
位上正五位下耳南倫真人高繼橘朝臣橘朝臣

正五位上十九

正五位上十九

正五位上十九

永名藤原朝臣良房並從四位下正五位下紀朝
 臣深江正五位上藤原朝臣長良安倍朝臣安仁
 藤原朝臣清澄並正五位下從五位下高道宿祢
 鯛釣大中臣朝臣永嗣藤原朝臣春津良峯朝臣
 高行並從五位下外從五位下ル長峯
 宿祢茂知麻呂正六位上藤原朝臣秋常坂上大
 宿祢廣雄藤原朝臣高快小野朝臣千株坂上大
 宿祢河内麻呂橘朝臣宅繼大原真人真耳惟良

宿祢貞道並從五位下正六位上余阿成豐置宿
 祢真黑麻呂並外從五位下宴了賜祿有差夜闌
 歸宮○辛未授從三位繼子王正二位云云賜女
 王及命婦祿有差○癸酉於本宮有悠紀之奉獻
 終日奏樂舞賜親王以下次侍從已上祿
 且癸未朔道場一處在山城國愛宕郡賀茂社以
 東一許里本号置本堂是神戶百姓奉為賀茂大
 神所建立也天長年中檢非違使遺盡從毀廢廢至是

十二

高行並從五位上十九

高行並從五位上十九

高行並從五位上十九

永名藤原朝臣良房並從四位下正五位下紀朝
臣深江正五位上藤原朝臣長良安倍朝臣安化
藤原朝臣清澄並正五位下從五位下高道宿祢
鯛釣大中臣朝臣永嗣藤原朝臣春津良峯朝臣
高行並從五位下外從五位下外從五位下長峯
宿祢茂知麻呂正六位上藤原朝臣秋常坂上大
宿祢廣雄藤原朝臣高快小野朝臣千株坂上大
宿祢河內麻呂橘朝臣宅繼大原真人真耳惟良

宿祢貞道並從五位下正六位上余阿成豐置宿
祢真黑麻呂並外從五位下寧了賜祿有差夜闌
歸宮○辛未授從三位繼子王正二位云云賜女
王及命婦祿有差○癸酉於本宮有悠紀之奉獻
終日奏樂舞賜親王以下次侍從已上祿
且矣未朔道場一處在山城國愛宕郡賀茂社以
東一許里本号留本堂是神戶百姓奉為賀茂大
神而建立也天長年中檢非違使盡從毀廢至是

十二

縁百八十回作

勅曰佛力神威相須尚矣今尋本意事縁神分宜
 被堂宇特聽改建波○乙酉大正天皇御建禮門令使者
 奉唐物於後田原八嶋揚梅柏原等山陵○丁亥
 外從五位下大宅臣宮廬麻呂為近江掾○戊子
 陰陽寮進御曆并頒曆也恒例在十一月朔而曆
 博士外從五位下力伎直淨濱卒後忽無相繼之
 人遣召識曆術者遠江人正六位上大春日東棟
 乃令造之取以于今延引○己丑任官右衛門權佐從

四位下橋朝臣永名為刑部大輔内蔵頭正五位
 上滋野朝臣貞主為宫内大輔下總守如故去去
 左京人六世王豐宗豐方等七人賜姓清原真人
 ○辛卯大宰府言陰陽師土師雄成言幸沐天恩
 已霑厚祿但有宿心猶未得景解取帶職出俗歸
 真勅許之詔曰如聞諸國糴糶有利於民血損於
 公自今以後不立年限限永得行之○乙未行李井
 川野栗隈山遊獵賜扈從者祿各有差○庚子天

行幸井川

士

皇御建禮門奉唐物於長罝山陵為漏先日之頒幣也○戊申左京人少外記山田造古嗣紀伊國
以外從五位下大藏忌寸橫佩大外記從六位上
內藏忌寸秀嗣等並賜宿祢姓就中橫佩秀嗣之
先出目後漢靈帝曾孫阿智王泊譽田天皇馭寓
之年歸化者也

續日本後紀卷第三 起兼和元年正月盡十二月

太政大臣從一位臣藤原朝臣良房等奉勅撰

兼和元年春正月壬子朔天皇御大極殿受朝賀

畢宴侍從已上於紫宸殿賜御被○癸丑天皇朝

覲後太上天皇於淳和院太上天皇逢迎各於中

庭拜舞乃共昇殿賜群臣酒兼奏音樂左右近衛

府更奏舞既而太上天皇以鷹鷲各二聯嗅鳥犬

四牙獻于天皇天皇欲還宮降自殿太上天皇相

聯
三
力

朝覲後
太上天皇
車

朝賀

甲寅

仁明天皇

天長十一年

元年

元年

鳥嗅

元年

元年

元年

元年

元年

元年

元年

皇御建禮門奉唐物於長置山陵為漏先日之頒幣也○戊申左京人少外記山田造古嗣紀伊國
以外從五位下大藏忌寸橫佩大外記從六位上
內藏忌寸秀嗣等並賜宿祢姓就中橫佩秀嗣之
先出目後漢靈帝曾孫阿智主泊譽田天皇取寓
之年歸化者也

續日本後紀卷第三 起兼和元年正月盡十二月

大政大臣從一位臣藤原朝臣良房等奉勅撰

朝賀
甲寅
仁明天皇
兼和元年春正月壬子朔天皇御大極殿受朝賀

畢宴侍從已上於紫宸殿賜御被○癸丑天皇朝

朝覲後
太上天皇
事略
覲後太上天皇於淳和院太上天皇逢迎各於中

庭拜舞乃共昇殿賜群臣酒兼奏音樂左右近衛

府更奏舞既而太上天皇以鷹鷲各二聯嗅鳥犬

四牙獻于天皇天皇欲還宮降自殿太上天皇相

聯聯
三
凡異同

一書曰卯下天皇朝謁先上天皇太后於冷然院是日先太上
天皇亦御津和院以相賀也中納言從三位直世王堯年五十八

送列南屏下也。○甲寅後太上天皇賀先太上天

皇於冷然院以入新年也先太上天皇乍驚逢迎

中庭是日改年号下詔曰三微迭代必制之以嘉

名五運因循終甄之以微號是日正始重本之典

于帝同符履端建号之規百王合契朕恭膺明命

續守洪基分至推遷節候亟換方今攝提發歲天

紀更始之辰大族報春品彙推新之日宜有草創

以光旧章其改天長十一年為兼和元年○乙卯

續言

堯美

△太后於冷然院是日先太上天皇

天皇朝謁先太上天皇亦御津和院以相賀也○

戊午天皇御豐樂殿觀青馬宴群臣詔授正五位

下奉成王從四位下正六位上助雄王從五位下

從四位上源朝臣弘正四位下正五位上滋朝臣

貞主紀朝臣深江正五位下藤原朝臣真川藤原

朝臣助並從四位下從五位上安倍朝臣高繼從

五位下田口朝臣佐波主並正五位下從五位下

貞荒宿祢雜物從五位上外從五位下御舩宿祢

○中納言從三位直世王堯年五十八

△書曰卯下天皇朝謁先太上天皇太后於冷然院是日先太上天皇亦御津和院以相賀也
△中納言從三位直世王荒年五十八

送^{後天}到南屏下也。○甲寅後太上天皇賀先太上天

皇於冷然院以入新年也先太上天皇乍驚逢迎

中庭是日改年号下詔曰三微迭代必制之以嘉

名五運因循終甄之以微號是日正始重本之典

于帝同符履端建号之規百王合契朕恭膺明命

續守泐基介至推遷節候亟換方今攝提發歲天

紀更始之辰大蕨報春品彙推新之日宜有草創

以光旧章其改天長十一年為兼和元年○乙卯

改美

改美

△太后於冷然院是日先太上天皇

天皇朝謁先太上天皇亦御津和院以相賀也○

戊午天皇御豐樂殿觀青馬宴群臣詔授正五位

下奉成王從四位下正六位上助雄王從五位下

從四位上源朝臣弘正四位下正五位上滋朝臣

貞主紀朝臣深江正五位下藤原朝臣真川藤原

朝臣助並從四位下從五位上安倍朝臣高繼從

五位下田口朝臣佐波主並正五位下從五位下

貞荒宿祢雜物從五位上外從五位下御舩宿祢

中納言從三位直世王荒年五十八

成主正六位上藤原^生兵守藤原朝臣諸氏大中臣
 朝臣磯守橋朝臣本繼並從五位下紀朝臣國守
 外正五位下正六位上清村宿禰豐春宗連繼繩
 朝妻造清主秦宿禰真仲讚岐公永直風早^直真豐
 宗並外從五位下○^田巴未^田天皇御大極殿聽講殿
 勝^位再經皇太子侍焉崇朝之講竟而還御内裏
 是日授正六位上大神朝臣船公從五位下正六
 位上^下之部嶋繼外從五位下无位為奈真人乙刀

自管生朝臣氏刀自並從五位下○^佳癸亥^官以從五
 位下丹墀真人興宗為左少辨從五位下田中朝
 臣許侶繼為左衛門權佐從五位上長田王為大
 和守從五位下春澄宿禰善繩為兼攝津人東宮
 季士^字大内記如故正五位下安倍朝臣高繼為山
 城守從五位上丹墀真人清^貞為伊勢守從五位下
 小野朝臣于^子株為尾張人從五位下百濟公繩繼
 為參河人駿河人從五位下賀茂朝臣伊勢麻呂

壬子細下知十六日...

夢雲見

日蝕

為守從五位下清岑宿祢門繼為外從五位下
上毛野公清湍為伊豆守參議從四位上藤原朝
臣常嗣為兼相模守右大弁如故從五位下藤原
朝臣直繩為安房守四品葛井親王為常陸大守
云云正五位下藤原朝臣長為兼加賀守左衛門
佐如故從五位下石川朝臣越智人為越中從
五位上真苑宿祢雜物為因幡守云云○丁卯日
有蝕之先是六宰府上言上慶雲見於筑前國至是

太政官左大臣正二位臣藤原朝臣緒嗣右大臣

從二位兼行左近衛大將臣清原真人夏野從二

位行大納言兼皇太子傳臣藤原朝臣常正二位

行權中納言臣藤原朝臣吉野中納言從三位兼

行民部卿臣藤原朝臣愛發參議從三位行治部

卿兼兼作守臣源朝臣定參議右近衛大將從三

位臣橘朝臣成公參議正四位下兼行相模守臣

三原朝臣春上參議從四位上行式部大輔勳六

等臣朝野宿祿取叅議左大弁從四位上兼行
右正史左近衛中將春官大夫武藏守臣文室朝臣秋津
叅議從四位上兼行下野守臣藤原朝臣常嗣等
上表言臣聞泰以應而為象咸以感而成卦明聖
人在上鬼神不能違其感至德傍通天地有以從
其應伏惟皇帝階下陸正史兼累聖之皇基纂重光之寶
祚握鏡揚蕙燭貞輝於就日懷珠韜慶褰景於望
雲道冠二儀歸切先德化孚四表推義神宗伏見

大率大貳從四位下藤原朝臣廣敏等奏備慶雲
見於筑前國那珂郡玄黃蕭索之光丹紫輪因之
采豈止唐帝沉璧氣合於金方姬后望河形摸於
東蓋而已哉臣等謹檢孫氏瑞應圖曰慶雲太平
之應禮井威儀曰政和平則慶雲至孝經授神契
曰天子孝亦德至山陵景雲出夫自非仁霑幽顯
德配乾坤亦何上符烟燭呈正史曷茲靈祉正史臣等時屬休
明恩叨簪紱聞嘉氣非常洗心蓋韶夏敬

典而不嗟至美者誠非賞育之容也靈符舒救而
不稱神功者恐非叶贊之臣也無任梓躍鳥蒸之
至謹詣闕奉表陳賀 勅報曰禎符之應不肯虛
行靈貺彼臻必鍾實德取以唐堯上聖猶讓而不
矜漢光中興固距而鮮記朕丕兼寶曆司牧寰區
化謝暨幽感亦動物而今景雲着見公卿表賀朕
之菲薄何以當之論不云乎百姓寧輯風雨調和
此亦瑞也然則安危在乎人事吉凶繫於政術

觀射畧

術或休祥未能成其美王道欽明谷微不能致其
德行也以此談之榮勵為可冀也曰慎一日雖休勿賀
瑞之言閉而不聽○戊辰天皇御豐樂院觀射○
己巳亦御同院閱覽四衛府騎射○庚午山城國
葛野郡上林卿地方一町賜伴宿祢等為祭氏神
處是日任遣唐使以叅議從四位上右大弁兼行
相模守藤原朝臣常嗣為持節大使從五位下彈
正少弼兼行義作少野朝臣董為副使判官四

遣唐使

人錄事三人。○辛未主上內宴於仁壽殿教坊奏
 熊中貴陪歡殊喚五位已上詞客兩三人并內史
 等同賦早春花月之題是夕勅授正六位上大戶
 首清上外從五位下清上能吹橫笛故鐘此恩
 ○甲戌於永井門東西掖廊前新作棚備于御射
 紫宸殿西南端廊被徹毀以礙箭道也。○丙子加
 賀國疫癘賑給之。○庚辰初維摩立義得第僧宜
 依旧例請為諸寺安居講師。二月壬午朔日有

蝕之。○癸未新羅人等遠涉滄波泊着大率海渥
 而百姓惡之鬻弓射復由是太政官謹責府司其
 射傷者隨犯科羅被傷者遣醫療治給糧放還
 是日任造舶使以正五位下丹墀真人貞成為長
 官主稅助外從五位下朝原宿禰嶋主為次官且
 且以左中弁從四位下笠朝臣仲守右少弁從五
 位下伴宿禰成益並為遣唐繫束司。○甲申伯耆
 國會見郡荒廢田百二十町賜有智子內親王。

行幸在河

乙酉山城國葛野郡人從八位上物集藤永同姓
豐守等賜姓秦忌寸○丙戌住官正三位權中納言藤
原朝臣吉野為正從三位源朝臣定為中務卿美
作守如故云云三品阿保親王為治部卿云云○
己丑行幸并川野鳥放鷹鶴集覽其接擊○庚寅
始充穀倉院印一面○辛卯勅曰萬民安樂五穀
垂穎不如最勝希有之力宜令諸寺有封戶及田
園堪資供者勤修最勝勝王經法○癸巳勅曰金銀

壬辰從四位上
位上般王
卒男

明皇親
王亮

薄泥用之公私有費無益宜禁斷之○甲午上始
御射場左方衛府相共奉獻兼設賭物上先射之
一箭中鵠獻新錢二萬文一萬大臣已下至近習以次
射之隨其能不令賜賜物各有差今夜三品明日
查親王薨焉桓武天皇第七皇也母紀氏贈正二
位右大臣舟守朝臣之女從四位下若子是也親
王天資質不尚浮華弘仁年中世風奢麗王公
貴人頗好鮮衣親王獨至夏日朝衣再三澣濯或

亦賣却樵上走馬以支藩邸費用其省約節俟皆
此類也先太上天皇在祚時親王上表自請除親
王号同之諸臣不見許更初西生男女賜朝臣姓
感其懇誠乃聽之孫王賜姓從此競效之當于薨
時朝廷悼之遣刑部大輔從四位下紀朝臣深江
治部大輔從四位下和氣朝臣仲世并五位二人
監護喪事加賀國石川郡人財逆女一產三男結
正統三百束及乳母一人公糧令以育養遠江國

忠良親王
冠

智敷郡古荒田三十三町賜阿保親王○乙未忠
良親王冠也即叙四品先太上天皇第四子也母
百濟氏從四位下勲三等後哲之女從四位下貴
命是也○戊戌武藏國播羅郡荒廢田百二十三
町奉充冷然院○庚子伊勢守從五位上丹墀真
人清貞之官喚於殿上賜御禊子令參議正四位
下行彈正大弼三原朝臣春上傳勅詔云拜舞退
出○辛丑越後國亂振給之小野氏神社在近江

國滋賀郡勅聽彼民五位已上每至春秋之祭不
侍官符永以往還○丁未忠良親王朝覲拜舞以
新冠也女器天皇御紫宸殿賜親王酒大臣以下侍從
已上陪宴酌暢之後賜御被及襖子襖石見國言去
年不登百姓飢饉賑給之丙寅朔九日三月辛亥朔丁巳勅女器
女官別當職雖非職負取掌之物不異請司宜准侍
從厨四年為限遷代之日責解由狀○辛酉鑄錢
司言被俸新唯一分之人准一千束僅支朝夕不足

唐人入京

衣服服遷替之日無糧還京右大臣奉處分班舉正
稅十六萬束於備後安藝周防長門豐前等國各
三萬二千束以其息利每人倍給之○丁卯勅在
在大宰府唐人張繼明使便令肥後守從五位下粟
田朝臣飽田麻呂相率入京○辛未授正六位上
春日朝臣良棟從五位下任官廣造曆之才也從五位
上藤原朝臣長足為兼右馬頭但馬守如故三品
阿保親王為上野大守治部卿如故是日授正六

位止大春日朝臣良棟從五位下東造曆以也
是夕當于中禁之上，有飛鳴者，其声似世俗所謂
海鳥鴨女者，其類數百群，或言非海鳥，是天狐也。
宿衛人等仰天窺望，望夜色冥曠，唯聞其聲，不辨
其兒焉。夏四月辛巳朔，天皇御大極殿，聽告朔。
○壬午，公卿重上賀慶雲表曰：臣聞敬道格寧，靈
眈所以自臻，皇德動天，禎應由其方降，故靈鳥集
社，姬周延歷運之期，甘露階陶唐照休明之德。

伏惟——皇帝階下宅三才而子物，慕四大而君臨。
德化被於乾坤，仁風扇於幽顯，解網而流恩，懸旌
而佇善，國邁偃伯之期，家溢思皇之頌，天以不愛
其祥，地以不藏其瑞，可謂應圖合謀之符，史無唐
記者也。階下謙讓而不當，徒拒休徵，天鑒孔明，玠
符何辭焉。伏望鴻恩，照顧下推，納羣臣之丹款，上
則叶皇天之玄眈，制可之。○四月丙戌，勅防内七道
萌業致豐稔，修善之力，職此之由，宜令畿内七道

諸國擇國內行者於國分僧寺三夕日内畫則轉

金剛般若經夜則修藥師悔過迄于事畢禁斷殺

生亦如有疫癘處各國畧攘祭務在精進必期靈

感○幸丑先太上天皇降臨右大臣清原真人裏

野雙野雙山莊愛水木大臣奉獻敬勤用展情禮是

日初增授大臣男息三人榮爵從五位下瀧雄從

四位下六位澤雄秋雄並從五位下○丙午疫癘

△一書曰己太政官府應搜勘言上飛驒工事右核案內太政官去弘仁五年五月廿一日下左右京五畿內七道諸國府備得飛驒國解備貢上下近每年有教事畢之日規避課役偏作他鄉積年忘敬未伎不絕國郡陷罪加以遺苗之輩相代奉公不堪其苦迹去者多遂使父子不保夫婦別處鄉邑為墟道路布通望請下知天下勸責令言上者右大臣宣容止逃人律條立罪其飛驒之民言詰容貞既異他國雖變姓名理无可疑然則苗住之好尤在兩由宜重下知搜勘令言上若有容隱者國郡官司准太政官去延曆十三年并科違勅罪鄉長隣保亦准之科之雇伎之家煮杖一百計自來日一人之功日別徵新錢一百文令送彼後家永為恒例以絕奸源者職國兼知每年附朝集使言上者從二位行大納言兼皇太子德藤原朝臣王守宣下知之役曾無言上職國之司不慎有肯遂致此息宜嚴下知搜勘令言上如猶不悛一准前并科違勅罪

辰亦御同殿觀親王以下五位已上取旨競馳馬

○戊午亦御同殿令四衛府聘畫種種馬藝及并

缺之態○癸亥以遣唐大使以下兼外任有九人參議從四位上藤原

朝臣常嗣為兼倫中權守右大弁如故大工外從

五位下三嶋公嶋繼為造船次官遣唐使判官錄

太上皇幸寺
信與皇軍
庚子初旦停記
傳情士加量文
章博士一負其
記博得世及生
從侍之

馬射

諸國擇國內行者於國分僧寺三夕日内畫則轉
金剛般若經夜則修藥師悔過近于事畢禁斷殺

太上皇
唐使
唐子初即位
傳博士加量
章博士一員
記傳得書及
從傳之一

唐金言上... 唐使... 唐子初即位... 傳博士加量... 章博士一員... 記傳得書及... 從傳之一... 頗發疾苦稍多仍令京城諸寺為天神地祇轉讀

馬射

大般若經一部金剛般若經十萬卷以攘災氣也
勅賜美濃國荒瘠田并空閑地五十町於諱
五月乙卯天皇御武德殿閱覽四衛府馬射○丙
辰亦御同殿觀親王以下五位已上取首競馳馬
○戊午亦御同殿令四衛府聘畫種種馬藝及步
鉞之態○癸亥以遣唐大使參議從四位上藤原
朝臣常嗣為兼倫中權守右大弁如故大工外從
五位下三嶋公嶋繼為造船次官遣唐使判官錄

事及知乘船事亦兼外任者九人。大宰府司公廨
元來班給六國。至天長八年依民部省卦請停給
六國混給肥後國。至是勅曰如聞轉送之勞民受
其費混給一國事。亦穩使便宣復舊給之。○乙丑勅
令相摸上總下總常陸上野等國上野司勦力寫取一
切經一部來。年九月以前奉進其經本在上野國
綠野郡綠野寺。○壬申元品貞貞子內親王亮後太
上天皇第一皇女子四而贈皇后所誕育也。遣使勸解由

貞子內親王
亮事

長官從四位下藤原朝臣雄敏兵部少輔正五位
下安倍朝臣安仁常陸公從五位上永野王左京
亮從五位下吉田宿禰書主等謹監護喪事。○己巳
授主殿允正六位上物部西迎瑳連熊楮外從五位
下為鎮守將軍。○丙子賜右京人外從五位下菅
原宿禰梶吉大初位下梶成等二人朝臣姓伊豫
國人正六位上淳穴直子繼大初位下同姓真德
等賜姓春江宿禰子繼之先木久米命也。近江國

人從五位下志賀忌寸田舍麻呂等四人賜姓下
毛野朝臣五一十五瓊殖天皇皇子豐城入彥命之苗
裔也左京人正七位下文忌寸歲主无位同姓丰
雄等賜姓淨野宿祢河内國人正六位上文忌寸
繼立改忌寸賜宿祢焉歲主三雄繼立等之先並
百濟國人也
六月甲午孔史詔仁王經於紫宸殿
常寧殿及建禮門八省院諸堂宮城城史諸司諸局東
西寺并市史羅城門惣是百講座也
○丙申走幣郡群

弘仁四年叙
五位末長九年
累四位歷職
兵部大輔七年
守右兵衛督
輿道門風相
美能傳射禮
之容儀大同
年中有從五
位上伴宿祢
和成事麻呂亦
傳此法由是
後生武士長
効兩家之法
頗有異同大
體惟也

神以祈年雨旱也
○丁酉地震
○庚子從四位下
紀朝臣興道卒故中納言從三位勝長朝臣男也
○辛丑大和國人外從五位下伴宿祢直足等三
十五人改本居貫附左京和泉國人正六位上
蜂田藥師久主從八位下同姓安遊等賜姓深根
宿祢百濟國人也
○乙巳丹後國飢賑給之
○丁
未奉伊勢大神宮及畿内七道名神幣以祈雨也
○戊申伊勢國飢賑給之
○己酉延百僧於大極

殿限三箇日轉讀大般若經為祈日謝兼防風災也。秋七月庚戌朔任官以叅議從四位上朝野宿祿廿九鹿取為左大弁叅議正四位下三原朝臣脊上為彈正大弼云云從四位下百濟王安義為右兵衛督丹波守如故云云遣唐大使叅議右大弁從四位上藤原朝臣常嗣為兼近江權守云云。辛亥初為祈雨轉讀大般若經期日已滿靜而無應由是轉經更延二日以効精誠。丁巳天無片雲行畧炎

氣如熏比及晡辰天陰雨零從此漸至滂沛。戊午以左近衛權中將從四位下藤原朝臣良房為叅議勅聽穀倉院預人等寓構其院西南區地長二十丈廿五廣十二丈之由。庚申是中旬之初也。上御紫宸殿賜侍臣酒乃至促親王大臣座於御床下令以田基碁焉夕暮而罷賜親王大臣御衣次侍從已上祿各有差。辛酉雨水汎溢。壬戌走幣畿内名神亦命諸大寺及諸國講師修法以防附溜

霖主務寮部甲子古左大舍人寮廢來已久徒為空閑處大八手勅

中介其地以西賜式部省以東賜主稅寮左後丁○乙丑

右京人正七位上和迺子真麻呂等十二人賜姓

相摸節

大神朝臣○丙寅大八手天皇御紫宸殿觀相摸撲節越前

出雲二國飢賑給之○辛未任官部賜陸奥鎮守府印一

面印无用國今殊賜之○甲戌右大臣從二位兼行

左近衛大將清原真人夏野抗表云請御宿衛曰臣

聞守乎分有地益之則損陳力就列不能者止臣才

略無聞度量有缺後太上天皇愛憐故叙枉賜殊

私拔自同班奏奏斯上將警陳侍衛九載于今鬢髮

變衰非帶兵之像瞳眼暗寧講武之明而陛下御

曆寶命推新喘息歧行無不飲化是臣之一心百

君竭力之秋也屬此時來寔難自退所以欲謝不

能僂俛從事也夫近衛者禁兵攸存任要折衝義

切禦侮臣之衰邁何可久堪若論書下之佩刀豈

異端之奉斧自顧多媿誰去厥宜况乃大臣之務

統理為宗所希解免此職專勤一官退食之間眼
餅自養伏願特廻昭鑒凡此賜允矜則私志得申朝
章無奈在於微臣良為幸甚不許之
八月辛巳
上為先太上天皇及太皇太后置酒於冷然院上自
奉玉卮伶官奏樂令源氏兒童舞于殿上極歡
而罷以綿一萬屯賜五位已上并院司祿各有差
太上天皇及太皇太后將遷御嵯峨新院故有此
燕設也○壬午授无位益野女王從五位下以右

先太上天皇
遷嵯峨院

中并正五位下伴宿祢氏上為造船使長官○乙
酉宗康親王始謁觀馬于時春秋七歲也○丙戌
賜攝津國西成郡閑地一百町於諱諱之取指已見於上○
丁亥先太上天皇遷御嵯峨院戊子任遣唐錄事
准錄事知乘船事各一人以外從五位下三嶋公
嶋繼為造船都近○庚寅上曲宴清涼殿号曰芳
宜萃燕賜近習以下至近衛將監祿有差○壬辰
以遣唐都近外從五位下三嶋公嶋繼為兼阿波

先太上天皇
芳宜萃

八月己亥旦

禁京畿之內

來月供地

家灯以高

內親王又

伊勢也

有此文當時

權掾准錄事兼外國分者一人○戊戌遣使城七

大寺始自當日七月八日夜令轉讀大般若經其由不詳○己亥暴

風大雨相并折拔樹木壞民戶舍田由是走幣畿內名

神祈止風雨○庚子夜裏風雨猶切達且不罷城

中人家往經倒壞賜紀伊國人從七位下紀臣國

祭湊等五人朝臣姓九月乙卯左大臣藤原朝

臣緒嗣皇復上表曰優詔不許○丙辰是皇陽節

也天皇御紫震殿宴侍從已上自外非侍從及諸

重陽節

書
藤原朝
用辰右大臣
緒嗣表曰
不許之

伊勢宮內
親王入野宮

司綠私官人堪應詔者并文章生等侍為同賦秋

風歌之題宴訖賜祿八月乙卯○丁巳久子內親王為可侍

伊勢齋宮先禊祓賀茂川始入野宮○戊午天皇

御大極殿奉幣是日伊勢大神宮儒正傳燈大法師位

護命卒法師俗姓秦氏美濃國各務郡人年十五

以元興寺萬耀大法師為依止入吉野山而苦行

焉十七得度便就同寺勝虞大僧都學習法相大

衆也月之上半入深山修虛空藏法下半在本寺

○一書曰：「未。太政官符應押署管內諸國嶋稅帳事。右得民部省解傳主稅寮解傳
從延曆廿四年。迄天長八年。勘出雜物不勞填納。雖返稅帳。曾無懲肅。恐用公之辭。
徒失官物。是則府司不加勘當之取致也。既任之怠。無由追責。將來之勤。殊合改
張。望請令府官准解由署件帳。勘出之物。不令填納。准彼所怠。依法科附。然
則不壞之怠。從此而絕。有省檢解狀。非無情理。雖然積習年久。事難卒責。仍須
去年帳。隨舊勘之。始自今年。依符令署。謹請處分者。右大臣宣依請。」
立庚子。

研精宗旨教授之道遂得先鳴弘仁六年擢任少
僧都七年轉大僧都僧統之職非其好尚上表曰
不能者止曩愆之格言夜行不休前修之取誠雖
教有真俗緇素之趣非同而既曰統曰網維止足
之義何異護命戒誦多齋定惠戒虧譬大地之一
塵有之不增其重如鄧林之片葉無之未減其茂
而夙稟恩緒衣掌法務宋質均宋荆棘四衆之望已違
聲混存字三革之心不服况乎甲子在丹年七

十四蒲柳之形先衰桑榆之景復促浮生若此前
途幾何當今耳露之門鷲鷲成列旃檀之苑龍象
比肩豈可叨竊非據綿歷年序伏望免茲取職取栖
託山林持四句而終年向一人而奉福儻廻神鑒
俯允愚衷則兼夢瓊殘魂不妨賢路提綱要職職更得
良林林天皇不許然而屏居右京山田寺喫飯口中
得佛舍利一粒復在普先寺光講唯識論疏時於頂
上亦得一粒靈異頻彰使人驚感天長四年特任

僧正年八十五終于元興寺塔院未及氣絕時
同寺僧善守欲致問訊自石上寺尋向到少塔院
忽聞微細青色髣髴院裏可謂淨刹刹可迎天人之
樂也○辛未河內國古市郡人從六位下縣大養
宿祢小成改本居貫附右京一條○壬申勘解由
主典阿直史禰吉散位同姓核公等三人賜姓清
根宿祢核公之先百濟國人也○癸酉坐能登國
正三位勲一等氣多大神宮祢宜祝二人始令把

界慶重見

九月己卯

於是下詔曰朕

恭臨紫宙撫字蒼元化異成平道慙文泰時

何以繼明前燭通感上雲去年景雲見統前固演九玄之潛賦絃立彩而精
章朕之燕虛推而不取距公卿之奏寢慶賀之言而復有同瑞出佐渡國
公卿重表稱慶海陳朕固辭不免詳求諸已豈伊寡徒克致此乎祇由宗廟
之靈載効勝靈之應今者嘉茲休祉用答曰天穹尊以湛恩普霑富貴其初
見人五位者進位一階六位已下二階正六位上廻授一子二階白丁免當戶今年
調庸又内外文武官主典已下加位一級但正六位上廻授一子二階若無子者
宜量賜物五位以上子孫年廿已上者各叙當蔭之階天下老人百歲已上賜穀
三斛九十已上二斛八十已上一斛銀寫柳子獨不能自存者量加賑恤者子煩孫
義夫節婦旌表門閭終身勿克

太上天皇
聖德太子

一書曰丙戌太政官符應依一萬一千貫文支度鑄作年料錢事右得鑄錢司解備檢案內
鑄錢支度有先後二卷一卷自弘仁十三年迄天長五年作三千五百貫文一卷自天
長六年迄今年作一萬一千貫文今被太政官去六月廿二日府備太政官同月廿三日
下長門國府備司解備同錢既盡並銅可錢仍言上者九大臣宣依旧充之者支度
有先後未知在據謹請原存者同宣奉勅依伴作之

僧正年八十五終于元興寺塔院未及氣絕時
同寺僧善守欲致問訊自石上寺尋向到少塔院
忽聞微細青色髻髻院裏可謂淨利所迎天人之
樂也○辛未河內國古市郡人從六位下縣大養
宿祢小成改本居貫附右京一條○壬申勘解由
主典阿直史禰吉散位同姓核公等三人賜姓清
根宿祢核公之先百濟國人也○癸酉坐能登國
正三位勲一等氣多大神宮祢宜祝二人始令把

十月九月己卯佐渡國言慶雲見焉於是下詔曰

朕之云○辛巳以昔被沒官橘朝臣奈良麻呂家

書四百八十餘卷賜彈正尹三品秀良親王以外

戚之財也○壬午九月後太上天皇幸雲林院遊獵北

郊有內東藏人所隼從也○甲申九月嵯峨院寢殿新

成今上遣使奉獻以賀之○乙酉從四位下高階

真人淨階卒○戊子車駕幸東隈野放鷹鶴日暮還

宮○壬寅山城國愛宕郡閑地六町賜從四位下

Vertical text in the top margin, including dates and names, partially obscured by the main text.

滋野朝臣貞主 十一月辛亥正六位上百濟王

奉義正六位上百濟王慶仁並授從五位下○癸

丑右京人陰陽寮允正六位上葛井宿祢石雄兵

部省少錄正六位上同姓鮎川賜姓蕃良朝臣○

甲寅改常陸國人外從五位下有道宿祢氏道本

居貫附左京七條○丁巳左邊衛將曹佐伯實成

猷白馬鳥女疇河內國若江郡人淳穴直永子賜姓

春江宿祢○丙子越前國坂井郡荒田二十町賜

基貞親王○癸亥依兵部省取請以國造田二十

町地稅永充親王已下五位已上二十人誠習內

射之資○乙丑以從五位清原真人秋雄為侍

從四位下紀朝臣深江為兵部大輔從五位下藤

原朝臣貞公為出雲守從五位上紀朝臣良門為

紀伊守○十一月己巳佐渡國言國例每郡郡司

一人專當貢賦冬中勤儉夏月上道而或遭風波

尚連海上或供相模節不得早歸此隆無人充用

此書是西
增置施藥院
主典一員

鳥

三ノ右ノ

十

十

此書已上有

際

六二

少者佳
書白是日
後位上勤等
請身與人長台
卒年望
撰

郡政擁滯請正負外每郡置權任負支配雜務許
之留青赤中壬申制圓獄司物部請以行世刀用吳深桃深深率已
施行天長年中所止史所新撰合義解下詔曰納諸軌物
王道所止史所先制以度量皇猷斯在故知弼成五教衛衛
勤萬方萬止史無拱而理其法令乎天止史後太上天皇脩機玄
庵比德丹陵事勤遠在止史慮存長策以為法令文義
隱約難詳前儒註釋方圓帝止史遁執豈使三家異說輕
重參卷差二門殊躅舞文弄法永言於此固切宸冲

爰初在朝迺令討覈枕曾止史替之於典籍參之以古今迄
于滯疑成禮稟聖斷并止史咸加辨析已盡倫通裁為十卷
名合義解屬止史屈飛龍之眇響專止史顧汾陽之宵然未有施
行實字截之秘府朕以寡昧臨馭寔宸思寔通明謨導楊景
業須止史宣頌天下普使遵導用畫盡一之訓遠垂於一葉萬止史○辛
丑雷苞鼓動士月○乙未大僧都傳燈燈大法師位趣空海
上奏曰空海聞如來說法有二種趣一淺略趣超二
秘密趣言淺略趣者諸經中長行偈頌是也言秘

蜜趣者諸經中陀羅尼是也淺略趣者如大素本
草等經論說病源分別藥性羅尼秘法者如依
方合藥合生史服食除病若對病人披說方經服生史由瘵病瘵生史
必須當病合藥依方眼藥乃得消除疾患保持性
命合生史然今所奉講最勝五經云云但讀其文空談其義不
曾依法畫像結壇修行雖聞演說甘露之美義生史恐闕
掌醍醐之味云云伏乞自今以後一依經法講經七日
之間特擇解法僧二七人沙彌二七人別在嚴一

室陳列諸尊像尊布供具持誦真言然則顯密二
趣契契生史如來之本意現當福聚獲諸尊之悲願初依
請修之永為恒例散位外從五位下大戶首清上
雅樂望師正六位上同姓朝臣生等十三人賜姓
良枝宿祿安倍氏之枝制也諸陵少允正六位上
中科宿祿真門左少史從七位下同姓繼門等賜
姓菅野朝臣津連之別姓也散位從七位下川工
造吉備成賜姓春道宿祿伊弉色雄命之後也一書

酉太政官并應勘移補左右邊衛左右兵衛市廛百姓及受罰主殿主鷹織部等
察司雜馳使并大詞飼取等事右得左右京職解備市司解備件等百姓多住衛
府恒住市邊強買不止敵究無絕又主殿主鷹織部等察司雜色馳使惡行既甚嘗
陵官人因茲市廛荒廢公事難堪望請衛府核送本府以從解却自餘雜色更不
經本司隨犯火罰然則暴亂永絕
市廛安業者右大臣宣依請

續日本後紀卷第三

寬政甲寅閏月十八初同七卯正月十八寫終元本

敬公御寫本也

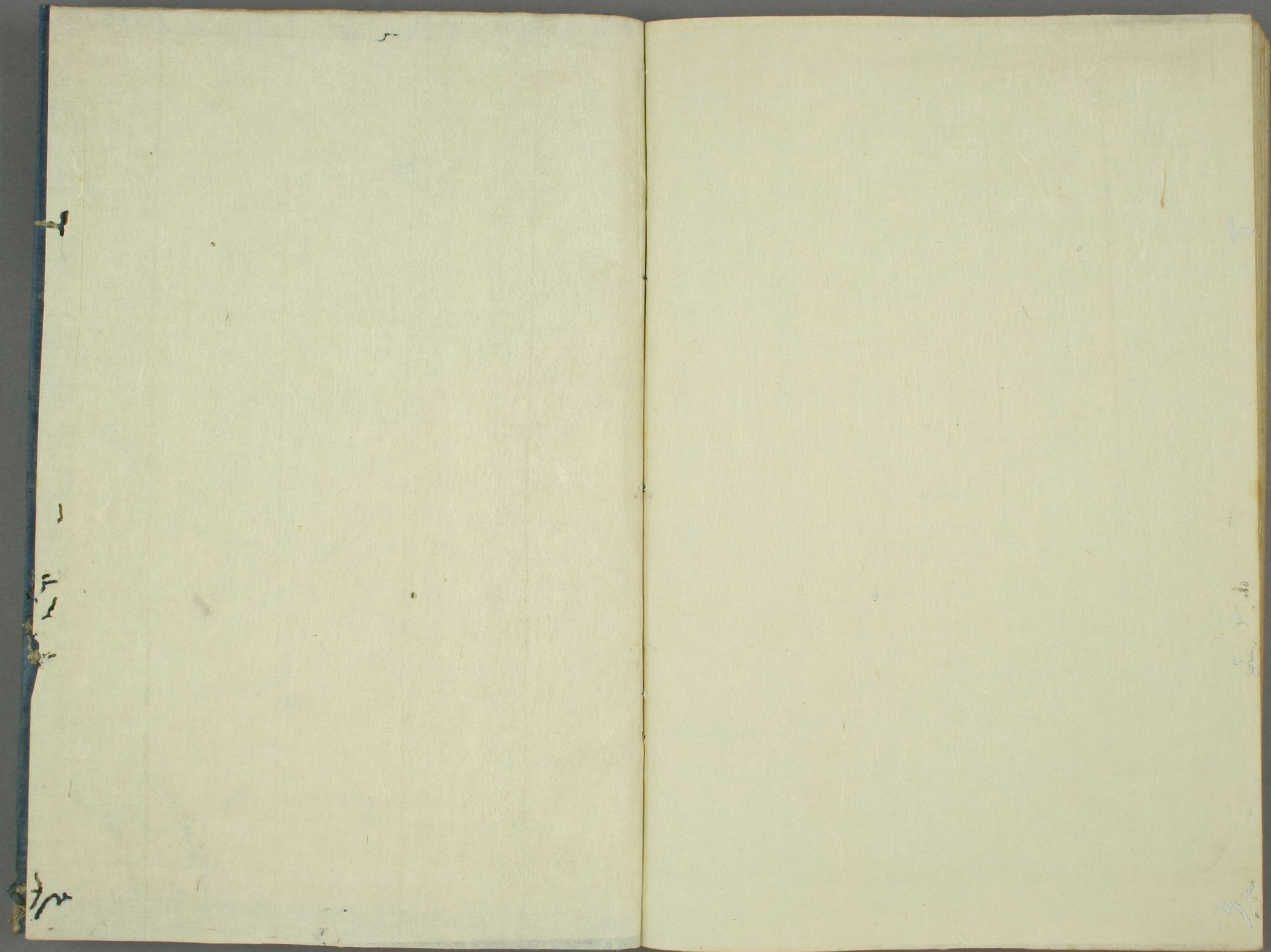
卯九月日本記畧一校了

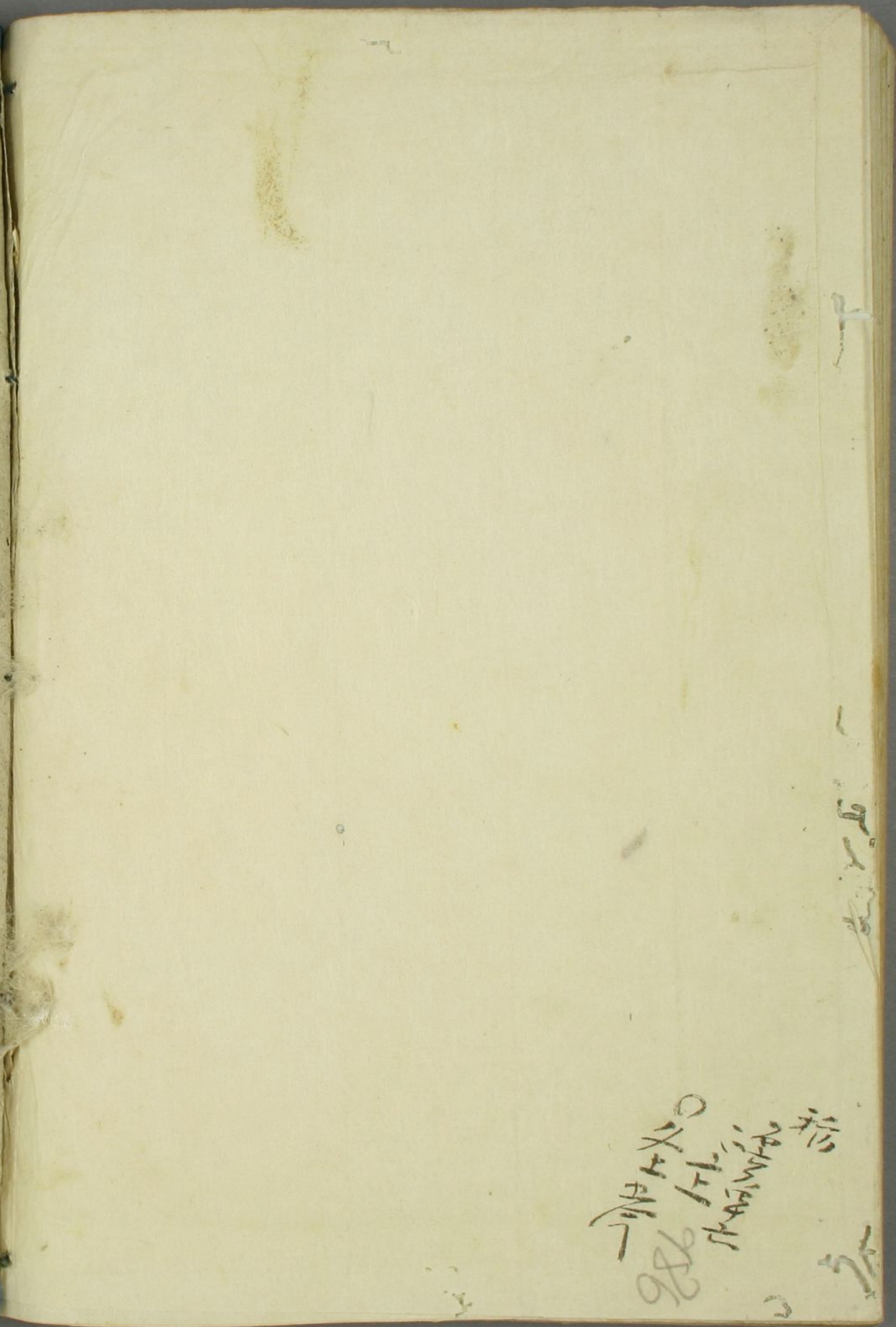
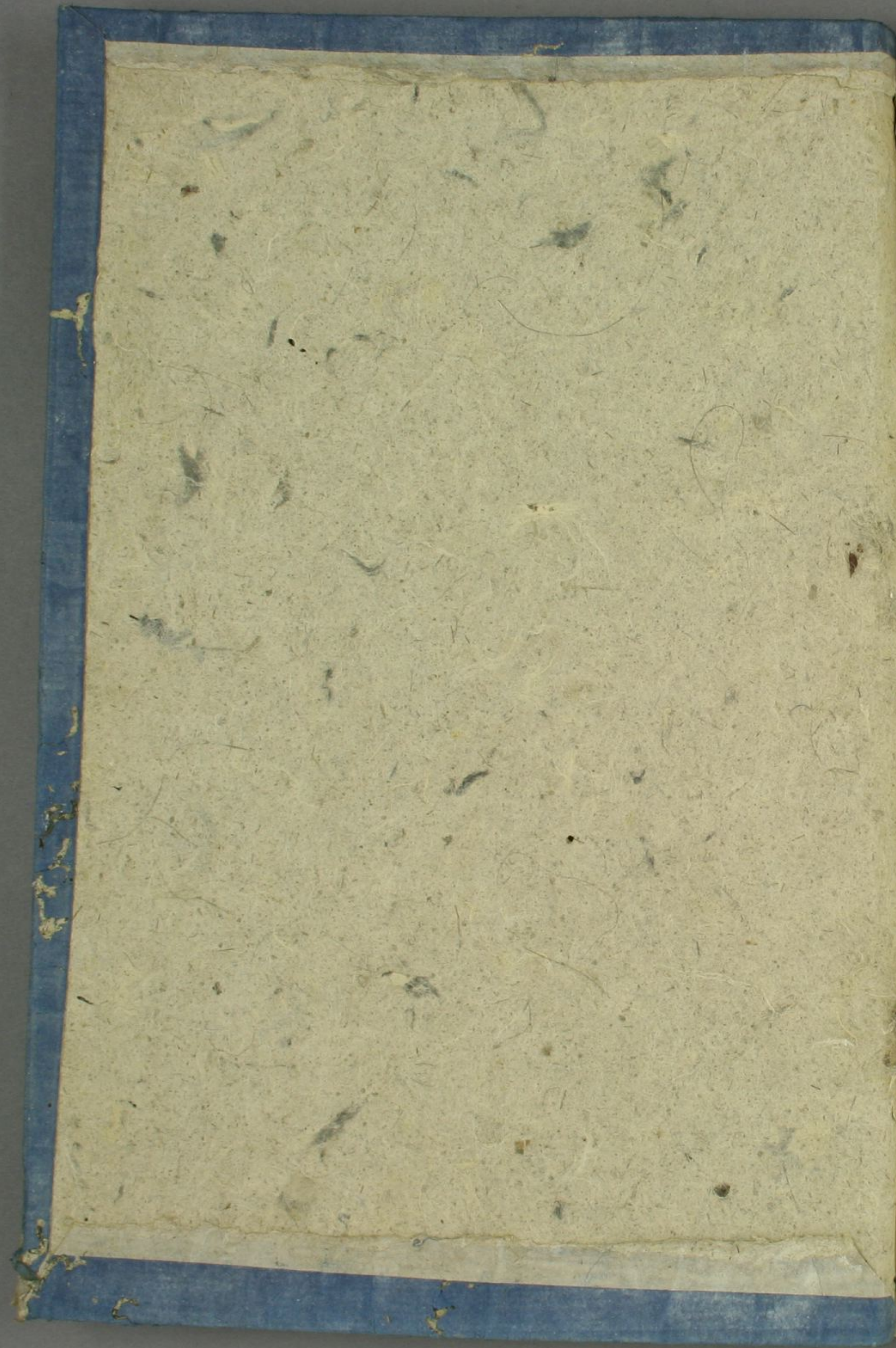
丙辰正三類聚自本紀一校了

壬辰甲申行中訂正了

通故

通故





Handwritten text in the bottom right corner of the page, including the number 986 and some illegible characters.

