



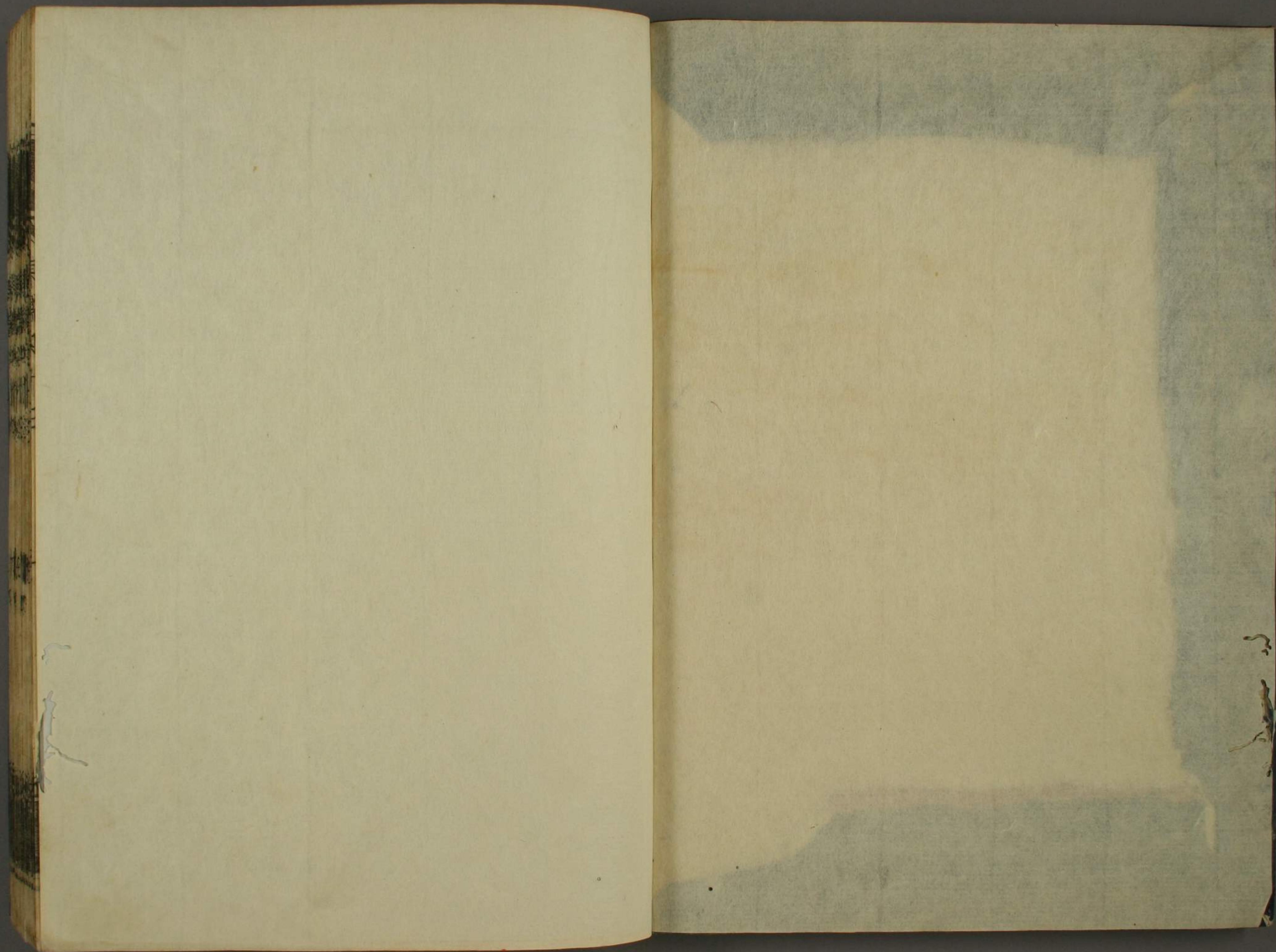
東鑑

四十五闕

伊  
402  
22

伊  
402  
25-22





伊門  
412  
卷22

會同

新刊吾妻鏡卷第四十三

建長五年

癸丑

正月小

一日

庚辰天霽

垓飯

相州御沙汰

奥州相州

以下人々

布衣

多以

出仕

時尅

將軍家

出御

南面

土御門

宰相

中將

頭方

郷上

御簾

進物

役人

御劔

前右馬

頭政

村

御弓

矢

武藏

守朝

直

御行騰

秋田

城介

義景

一御馬

遠江

六郎

教時

同七郎

時基

二御馬

遠江

次郎

左衛門尉

光盛

同十郎

頼連

三御馬

薩摩

七郎

左衛門尉

祐能

同十郎

祐廣

四御馬

大曾

彌子

太郎

左衛門尉

長泰



同次郎左衛門尉盛經

五御馬 北條六郎時定 工藤次郎左衛門尉頼光

二日 辛巳天晴 垵飯入道左馬頭 義氏朝臣 沙汰

宰相中將上御簾

御劔 武藏守朝直 御弓箭陸奥掃部助實時

御行騰 和泉前司行方

一御馬 上野三郎國氏 刑部次郎左衛門尉國俊

二御馬 筑前次郎左衛門尉行頼 伊勢次郎行經

三御馬 平新左衛門尉盛時 同四郎兵衛尉

四御馬 足利太郎家氏 同次郎兼氏

五御馬 三村新左衛門尉時親 同三郎兵衛尉親長

明日依可有御行始于相州御亭今夕被催供奉入

是以元日著庭衆所被撰也小侍所司平里左衛門

尉實俊冷朝夕雜色等廻其散狀云

三月 壬午 細雨下垵飯奥州御 相公羽林上

御簾

御劔 前右馬權頭政村

御調度 尾張守時章

御行騰 下野前司泰經

一御馬 遠江六郎教時 同七郎時基

二御馬 武藏四郎時仲 同五郎時忠

三御馬 遠江太郎清時 同次郎時通

四御馬 城九郎泰時 同四郎時盛

五御馬 陸奥孫四郎時茂

同七郎葉時

境飯之後將軍家御行始也。出御自南門御車御馬。備子直衣供奉人布衣。

前右馬權頭

尾張前司時章

武藏守時直

相摸式部大夫時弘

陸奥掃部助實時

越後右馬助時親

足利太郎家氏

佐渡前司基經

出羽前司行義

秋田城介義景

前大藏權少輔朝廣

前太宰少貳為佐

伊豆前司頼定

遠山大藏少輔景朝

和泉前司行方

大隅前司忠時

參河前司頼氏

安藝前司親光

日向右馬助親家

薩摩前司祐長

伊賀前司時家

伊勢前司行經

壹岐守基政

三浦介盛時

弥次郎左衛門尉親盛

梶原右衛門尉景俊

大曾祢左衛門尉長泰豊後四郎左衛門尉忠經

武藤左衛門尉景頼 隱岐三郎左衛門尉行氏

和泉五郎左衛門尉政泰

小野寺四郎左衛門尉通時

阿曾沼小次郎光經

阿曾沼小次郎光經

筑前次郎左衛門尉行頼

常陸次郎左衛門尉行雄

佐々木孫四郎左衛門尉泰信

加藤左衛門尉景經

善五郎左衛門尉康家

式部兵衛太郎光政

伯耆左衛門三郎清經

經小町大路入御相州南門奥州下等豫被著庭

上土御門宰相中將 頭方卿 寄御車於寢殿妻戸出

居豫被置菓子十合 瓶子 鯉 箸 又積色革

羽等盃酌數巡之後有御遊次出御寢殿東面被上

御簾如前供三献兩國司并前右典廐等被候陪膳

次進御引出物役人

御劔 足利太郎家氏

砂金 相摸八郎時隆

將野左衛門尉為廣

長次右衛門尉義連

鎌田兵衛三郎義長

羽 伊勢前司行經

一御馬 陸奥四郎時茂 同七郎業時

二御馬 尾張次郎公時 諏方三郎左衛門尉盛經

三御馬 城九郎泰盛 同四郎時盛

次相公羽林垂御簾給御劔被奉授役人則寄御車

還御路次取松明

八日 丁亥晴 被行恒例心經會奥州相州不著

座西侍將軍家 出御二棟御所

九日 戊子 於前濱被撰御的射手雖令衆向多

以有申障之輩

武田五郎七郎

二宮彌次郎

雖衆引場加 及治之由申 有難治故障云

桑原平内

薩摩十郎

佐々木左衛門三郎 在國

横溝七郎五郎 在國

平井八郎

以所殘之人數有其試云二五度射之

早河次郎太郎

山城次郎左衛門尉

佐々宇左衛門三郎

海野矢四郎

佐貫彌四郎

眞板五郎次郎

雖參弓場所勞之後不  
歷幾日數之間故障申入  
所勞之由申入

在國但今明之間  
間可參之由申入

佐貫七郎

周枳兵衛四郎

多賀谷彌五郎

射訖之撰定散狀與書之樣右明後日十一日可有

御弓場始卯刻以前可致參勤之狀依仰所迴如件

建長五年正月九日

十一日 庚寅雪降積四寸 今日被行評定始其

衆皆參

十四日 癸巳 有御的始將軍家於簾中有御覽

射手十人二五度射之

一番

平井八郎

建長五年正月九日

五

早河次郎太郎

二番

佐貫彌四郎

眞板五郎次郎

三番

佐々字左衛門五郎

海野矢四郎

四番

佐貫七郎

須杵兵衛四郎

五番

多賀谷彌五郎

山城三郎左衛門尉

十六日 乙未 來廿一日 依可有御糸于鶴置八

幡宮被催從供奉人而太宰少貳為佐筑前之司行

泰者申障云云

有御楔 奉行之 為陪膳能登右近大夫仲時候

役送云自西門出御若宮大路

行列

御車

三浦遠江十郎頼連 武部兵衛太郎光政

梶原右衛門太郎景經 小野寺新左衛門尉行通

海上次郎胤景 大須賀左衛門次郎胤氏

伊賀四郎景家 武藤七郎兼頼



土屋新三郎光時

大泉九郎長氏

内藤肥後左衛門尉

御劔役人布衣

武藏守朝直上モナラ

武藤左衛門尉景頼

御後布衣

尾張前司時章アキラ

遠江前司時直

相摸左近大夫將監時定

相摸式部大夫時弘ヒロ

越後右馬助時親チカ

北條六郎時定

遠江六郎教時

陸奥弥四郎時茂

尾張次郎公時キチ

越後五郎時家

武藏太郎朝房トモフサ

遠江太郎清時キヨ

足利太郎家氏イシカキ

伊豆前司頼定

小山出羽前司長村

後藤佐渡前司基經モトツチ

秋田城介義景ヨシカゲ

宇都宮下野前司泰經ヤス

和泉前司行方

新田參河前司頼氏

結城前大藏權少輔朝廣ヒロ

後藤壹岐守基政

能登右近大夫仲時

安藝前司親光

佐々木壹岐前司泰經

日向右馬助親家

鳴津大隅前司忠時

伊勢前司行經

備前之司廣持ヒロキ

小田伊賀前司時家

薩摩前司祐長スケ

城九郎泰盛

三浦介盛時

遠江次郎左衛門尉光盛

握原左衛門尉景俊

出羽次郎左衛門尉行有

結城上野五郎左衛門尉重光

豐後四郎左衛門尉忠經

伊賀次郎左衛門尉光房大曾彌左衛門尉長泰

隱岐三郎左衛門尉行氏大須賀左衛門尉胤氏

鏡前次郎左衛門尉行賴

和泉五郎左衛門尉政泰

同六郎左衛門尉景村伊豆太郎左衛門尉實保

小野寺左衛門尉時通伯耆四郎左衛門尉光清

彌次郎左衛門尉親盛

出羽藤次郎左衛門尉頼平

足立太郎左衛門尉直光押垂左衛門尉基時

善左衛門尉康長紀伊次郎左衛門尉為常

薩摩七郎左衛門尉祐能澁谷左衛門尉武重

加地七郎左衛門尉氏經常陸次郎兵衛尉行雄

伯耆左衛門尉清經

以上供奉人事就御點交名依可催促參上之處佐

佐木壹歧前司足立左衛門推參而掃部助實時為

小侍別當不知之於供奉路次各承引令參歎之由

尋問之趣無分明返答云

廿六日 乙巳晴 將軍家二所御精進始也

廿八日 丁未霽 戊戌相州室家令平產男子給

加持若宮別當僧正 隆辨驗者清尊僧都僧正參會

清尊并醫陰兩道等者皆產以後馳參然而各有祿

物御劔衣御馬也又奥州被施別祿等藤二左衛門

尉泰經為御使云依彼御產事觸穢一品御精進可  
延引之由被定云

二月大

三日 辛亥晴 子刻大風甚南雷電兩三聲今日

相州新誕若公名字事若宮僧正定申之云 福壽

廿五日 癸酉霽 午尅大地震 龍神動

先日評定間有御不審事被問法家云小童部二人  
致諍論令打合之處十二三歲之童部為一方之方  
人刃傷候也可有罪科否事保惠打者如大件刃傷  
人被定咎者諍論根本之童部可為同罪否事式條  
之趣可注給候如此事關東被定置事候ハ又也式自  
之外者法意ヲ守天又時儀ニヨリテ御計候也者今日

彼御返事披覽評定云云法意二十六以下者收贖  
云彼刃傷童十二三歲云云可被處科粉不可被收其  
身歟根本闢諍童隨所犯之輕重同可被處贖銅歟  
同罪勿論者モキロシタル

廿日 戊寅晴 鶴里林頭櫻花盛也酉尅將軍家

為覽彼花俄出御御鳥御車土御門宰相中將花

山院中將相州掃部助實時右馬助親家等供奉前

右典廐城九郎泰盛等追參加

三月小

一日 巳卯天晴 於御所鞠御覽童舞是明日

鶴里放生會調樂云云

四日 壬午晴 將軍家二所御精進始也仍為令

浴潮御濱出相州令供奉給

八日 丙戌霽 二所奉幣御使右近大夫將監時

定朝臣進發

十四日 壬辰晴 二所奉幣御先達并御使等歸

著云

十八日 丙申霽

晚景御所御鞠始其衆

式部大夫時弘

掃部助實時

越後五郎時家

遠江次郎時通

遠江六郎教時

右馬助親家

壹岐前司泰經

下野四郎景經

城九郎泰盛等也

廿一日 巳亥 相州新誕若公并御母自産所令

歸本家給云

四月大

三日 丙辰晴 申剋雷鳴雨降地震

廿日 丙酉雨降 右大將 公基卿 被奉賀札於將

軍家今月祭除自拜任幕下云兄弟相並事先規僅

一兩度歟

廿五日 壬申 西國守護地頭御家人背六波羅

命者就令注進殊可有御沙汰之由被仰遣云

廿六日 癸酉天晴 相州日來被造立七佛藥師

像今日有供養之儀兩息御祈請云若官僧正 隆辨

為導師云又信濃國之善光寺修造被遂供養導師

大夫豎者維真當寺學頭 檀那陸奥守皇時令觀養

坊勸進

五月小

二日 巳卯天晴 秋田城介義景喘息脚氣不食

等所勞計會云得少減之間今日及沐浴云

四日 辛巳 今年端午良辰當于壬午必依可有

御謹慎御勸文故諸陵頭賀一通并三種神府御

護等自 仙洞密々被進是則黃帝秘術也云

去夜到來于女房中今朝内々進賢云

勸文云

五月五日 丙午壬午ニ當九年端午ノ神府ヲ作りテ

カクレバ命百年ヲタモツ事

右本文云五月五日丙午壬午ニ當九年赤紙ヲモチテ

神符ヲ作りテカクレバ壽百歳也件神符ト云ハ三徳也

一ニハ辟兵符此符ヲカクレバ鋒夫ノ難ヲカレ敵人ヲ

亡レ我身ニ向フモノハヲフツカラホロボ二ニハ破敵符此

符ヲカケヌレバ敵人アヘテヲコラス又トヒ弓箭刀兵我身

ニ向フトイヘトモ害ヲナス事ナレ皆悉クダケラルニニハ三合

護身府此府ヲカクレバ三災九厄ノ病難ヲノゾクニ災ト

ハ盜賊疾病飢饉也此三難ニアヘトモ一切恐ナレ皆悉

消除ス九厄トハ諸ノ厄難ヲノゾク事也凡此三種ノ神

符ヲ造テカクレバ短命ノ者ハ命ヲ百年ノベ敵人有ルモノ

ハ敵人ヲ亡シテ我身ハツカナク諸ノ厄難ニ逢タラシ人

ハ厄難ヲ消除シ禍殃ヲノゾク事此神符ノカニハレカレ

故ニ先例皆此日ニ當ルコトニ此等ノ符ヲ書テ御マモリ

二用ヒラル。今年五月五日。既壬午ニ當ル。仍先例ニマカセテ公家ヲユナハル。誠尤此符ヲカケサセ給テ百年ノ御壽命ヲタモタセ給候ヘク候。仍注進如件。

四月日

五日 壬午 鸛置臨時祭也。越後右馬助時親爲御使。令奉幣云。今日於御所。有和歌御會云。  
十三日 庚寅天晴。入夜秋田城介義景。遂素懷願智若宮僧正爲戒師。剃手圓勇。大曾禰四郎左衛門尉同五郎兵衛尉取燭云。  
十六日 癸巳晴。權少僧都最信補勝長壽院別當職。  
廿一日 戊戌霽。此間炎旱也。仍爲祈雨被行靈

所御被申。尅小兩灌。

廿三日 庚子晴。鸛置入幡宮破壞之間。被加修理。今日假殿事始也。又有上棟。今日勝長壽院前別當前權僧正良信入滅云。年八十一。  
炎旱被仰祈雨事。阿闍梨。道禪 定清 尊家 親源 良基

六月大

二日 甲寅晴。鸛置入幡宮假殿立柱上棟事也。嘉祿元年修理之後。歷廿九年云。  
三日 乙卯晴。巳尅秋田城介從五位上藤原朝臣義景法師願智卒。年四十四。  
八日 庚申晴。鸛置入幡宮假殿遷宮也。  
十日 壬戌霽。未尅大地震。近年無比類。又小選

而小動一兩度

十三日 乙丑 小雨降為地震御祈於御所被行

泰山府君祭為親朝臣奉仕之後藤壹岐前司基政

為御使

廿五日 丁丑 狩野新左衛門尉入小待番帳武

藤左衛門尉景頼傳仰於奉行人云

七月大

六日 戊午天晴 寅尅鶴置遷宮也假殿

八日 甲申 來月鶴置入幡宮放生會將軍家依

向有御參宮於小侍所書整供奉人交名等所謂可

著布衣之人有可著直垂帶劔之壯士又有可為隨

兵者今日先迴布衣散狀其中於宿老之可然者可

參候官寺迴廊之由云

九日 乙酉 隨兵事今日被迴散狀書樣

右來八月放生會可有御社參各帶布衣可致供

奉之狀依仰所迴如件

右放生會可有御社參各兼可致參向迴廊之狀

依仰所迴如件

十日 丙戌 直垂著供奉人催促同昨日云

十五日 辛卯天晴 鶴置入幡宮正殿立柱上棟

也

十七日 癸巳 去八日以後度々散狀等取整之

撰進奉之人被披覽之云

申障輦

那波左近大夫

筑前之司

持病更發之間加灸之由

嶋津大隅前司

備後前司

伊賀前司

武藤左衛門尉

被仰可懸御調度由之虞申之由

豐後四郎左衛門尉

下國

足立三郎左衛門尉

所勞

大泉次郎兵衛尉

輕服

東圖書助

散狀已前歸國

伊賀四郎

遠江次郎左衛門三郎

土屋彌三郎

土肥左衛門四郎

足立左衛門三郎

八月小

二日 庚寅 依御教書違背之科為分召可注進

所帶之由遍被觸難溢之輩云

十三日 辛丑 放生會供奉人事有其沙汰御調

度懸事武藤左衛門尉景頼辭退之間被仰彌次郎

左衛門尉親盛又若槻伊豆前司者雖不被催之依

望申被加人數云

十四日 庚申 甚兩寅刻鶴岳上下宮為正殿遷

官也今度始而於西門脇所被奉勸請三郎大明神



也相州象給有御神樂右近將監中原光上唱宮人  
曲云

十五日 辛酉晴 鶴岳放生會也。有御象官之間。

供奉人等象進而尾張前司時章者雖令進奉不象

云又信濃四郎左衛門尉行忠者為布衣人數之處

今朝改其儀為隨兵人數不足之故也。將軍家出

御南面先晴茂朝臣東帶勤御楔陪膳花山院中

將俊送能登右近大夫仲時取大府奉陪膳去年御

象官之時如此而晴茂申云先度依失念傳役送畢

更不可為例云頻雖申子細遂不被改仰其後御出

半節御車出御西門若官大路北行到赤橋柳御下

車

出御行列

先陣隨兵

武田三郎政經シブヤ 澁谷左衛門尉武重

遠江六郎左衛門尉時連 田中左衛門尉知經

信濃四郎左衛門尉行忠 出羽三郎行實

足利次郎顯氏 上野三郎國氏

北條六郎時定 尾張次郎公時

次前馳

次殿上人

花山院中將 伊豫中將

公卿

上御門宰相中將顯方卿

次御車

式部兵衛太郎光政

海上<sup>カミ</sup>弥次郎胤景<sup>タケノカゲ</sup>

三村新左衛門尉時親<sup>トキチカ</sup>

武藤七郎兼頼<sup>カキヨシ</sup>

加藤三郎景經<sup>ツネツネ</sup>

肥後<sup>ヒエ</sup>弥藤次

已上<sup>ヒトタテ</sup>著直垂帶劔<sup>ヒラキ</sup>候御車<sup>ミマ</sup>左右<sup>ヒダリミダリ</sup>

御劔役人<sup>ミヤノツル</sup>布衣

前<sup>マエ</sup>右馬<sup>ウマ</sup>權頭<sup>カウラ</sup>

御調度懸<sup>ミヤツクシ</sup>

彌次郎左衛門尉親盛

大須賀左衛門四郎

梶原左衛門太郎景經<sup>カゲツネ</sup>

善右衛門次郎康有<sup>ヤスユキ</sup>

武藤次郎兵衛尉頼泰<sup>タカシ</sup>

小野寺新左衛門尉行通<sup>ユキツネ</sup>

次御後<sup>ミマ</sup>布衣

武藏守朝直<sup>アサナオ</sup>

相摸<sup>サモ</sup>左近大夫將監時定

陸奥<sup>ムツ</sup>掃部助實時

駿河<sup>スエ</sup>四郎兼時

參河<sup>サマ</sup>前司頼氏

伊豆<sup>イヅ</sup>前司頼定

壹岐<sup>イツシマ</sup>守基政

佐々木<sup>ササキ</sup>壹岐前司泰經

佐渡<sup>サツマ</sup>五郎左衛門尉基隆<sup>キヌ</sup>

出羽<sup>デヅ</sup>次郎左衛門尉行有

梶原右衛門尉景俊

和泉<sup>ヰ</sup>五郎左衛門尉政泰

遠江<sup>トウヰ</sup>前司

相摸<sup>サモ</sup>式部大夫時弘<sup>トキヒロ</sup>

中務<sup>ナカツクサ</sup>權大夫家氏

上野<sup>ウヱノ</sup>前司泰國

能登<sup>ノト</sup>右近大夫仲時

出羽<sup>デヅ</sup>前司行義

和泉<sup>ヰ</sup>前司行方

越中<sup>エチノヰ</sup>前司頼業

善右衛門尉康長 肥後次郎左衛門尉為時

天野肥後次郎左衛門尉景氏

狩野五郎左衛門尉為廣

加地七郎左衛門尉氏經

小野寺四郎左衛門尉通時

長左衛門尉朝連 長次右衛門尉

後陣隨兵

相摸八郎時隆

千葉介頼胤

上野五郎兵衛尉重光伊豆太郎左衛門尉實保

大須賀次郎左衛門尉胤氏

壹岐次郎左衛門尉家氏

氏江余三

土屋新三郎光時

南部次郎實光

武石四郎胤氏

御奉幣事終入御迴廊覽舞曲此間奥州相州前大

宰少貳為佐佐渡前司基經前大藏少輔朝廣内藤

肥後前司盛時安藝前司親光等豫被狹此所又前

右馬權頭武藏守朝直出羽前司行義等者更應召

參加云

十六日 甲辰 已剋甚雷雨鳴兩三聲未剋屬晴

鶴岳馬場流鏑馬以下如例將軍家御出供奉人等

同昨日右衛門尉氏經今日御沓手長佐渡五郎左

衛門尉可為御幣手長之由被仰之處依有憚辭退

云秉燭之程還御取松明云

卅日 戊午 下総國下河邊庄堤可築固之由有

沙汰被定奉行人所謂清久彌次郎保行鑲田三郎  
入道西佛對馬左衛門尉仲康宗兵衛尉為泰等也

九月大

十四日 巳丑雨降 雷鳴數聲城介入道百箇日

佛事於甘繩舊宅行導師若官僧正隆辨

十六日 辛卯晴 午尅地震入夜小雨灑今日被

定新制事延應法之外被加十三箇條關東御家人

并鎌倉居住人々可停止過差條々也是去七月十

二日所被宣下也藏人頭官内卿平時繼朝臣為

奉行依之守宣下之狀可令遵行且自十月一日

可令停止之若猶不叙用之者且任法加亂斷且可

被行罪科之旨被仰出云

廿六日 辛丑 為倫長奉行於殿中内々有沙汰

事是山門領之外以山僧令補領所職事可被停止

之由也去廿日評定之時有沙汰件禁制者去延應

元七月廿六日被定之被仰六波羅而能登國御家

人高畠太郎式久備進彼式目安文之間為校合可

寫進旨被下御教書於備後前司康持之處依為禁

忌同廿六日被仰東入道唯明云寫進之仍被校合

之處無相違許寫之時可持察事書正文之由重所

被仰下也

十月小

一日 丙午晴 今日教婢雜人事被定法付田地

召仕百姓子息所從事雖經年序道任被輩之意

又被施行新制法今日以後固守此旨不可違犯之  
之由可被仰下也就中法家女房裝束事五衣練貫  
以下過差可停止事云

二日 丁未 若宮別當僧正 隆辨 上洛為如意

寺興隆也云

十一日 丙辰 被定利賣直法其上押買事同被

固制禁小野澤左邊大夫入道內嶋左邊將監盛經

入道等為奉行

薪馬葛直法事

炭一駄代百文

萱木一駄代五十文

糠一駄代五十文

薪三十束百文

藁一駄代五十文

件雜物近年高直過法可下知商人者又和賀江津  
材木事近年不法之間依難用造作被定其寸法所  
謂樽長分八尺若七尺令不足者令點定之奉行人  
可申子細之由云 以下略之

今日有被仰遣六波羅事諸國庄保新地頭等所務  
事任先々下知不可致非之旨云

十三日 戊午 西國庄園卿保地頭等所務事守

本司之法地頭頒致沙汰處致過分押領之條無其

謂之由御沙汰仍以此趣可被觸之旨所被仰遣六

波羅也今夜戊尅月在五色笠將軍家覽之被驚思

召之處非變異之由司天等申之

十九日 甲子快晴 貢馬御覽奥州相州并評定

衆著水干葛袴列座南庭。

廿三日 戊辰 伊達八郎入小侍番帳

十一月大

廿五日 庚子霰降 辰尅以後小雨灌建長寺供

養也以丈六地藏菩薩為中尊又安置同像千體相

州殊令凝精誠給去建長三年十一月八日有事始

已造畢之間今日展梵席願文草前大内記茂範朝

臣清書相州 導師宋朝僧道隆禪師又一日内被

遂供養五部大乘經此作善旨趣上初 皇帝萬歲

將軍家及重臣千秋天下太平下訪三代上將二位

家并御一門過去數輩沒後御云

廿九日 甲辰晴 諏方兵衛入道蓮佛山内建立

一堂今日遂供養是奉為武州刷禪室追福云辰日

追善佛事無先規之由有傾申之輩而參河守教隆

真人勸申云入道中納言 能保卿 奉為 後白河法

皇御追福甲辰日供養小堂宇治阿彌陀堂供養又

為辰日是追善也云

十二月大

八日 壬子 子尅若宮大路下々馬橋邊燒亡限

前濱民屋其中間人家悉以災今日前筑前守行泰

為政所執事云

九日 癸丑晴 從五位下藤原朝臣行盛法師 法

然卒年七十三

廿一日 乙丑晴 前甲斐守正五位下大江朝臣

泰秀卒年四十二

廿二日 丙寅晴

前和泉守藤原行方為四番引

付頭人行盛入道醍醐前筑前守藤原行泰補五番引付

引付義景入道平之替

一番

前右馬權頭政村

備後前司康持

城九郎泰盛初加

内記兵庫名祐村

二番

武藏守朝直

出羽前司行義

佐渡前司基經

伊勢前司行經

中山城前司盛時

山名進次郎

伊賀式部大夫入道光西

越前兵庫助政字

對馬左衛門尉仲康

清左衛門尉滿定

皆吉大炊助文幸

三番

尾張前司時章

常陸入道行日

大曾禰左衛門尉長泰

大田太郎兵衛尉

陸奥掃部助實時

城次郎頼景

新江式部大夫

長江兵衛太郎

四番

前太宰少貳為佐今日加

對馬前司倫長

深澤山城前司

和泉前司行方

武藤左衛門尉景頼

甲斐前司

山名中務丞

五番

筑前々司行 參河前司教隆 大田民部大夫

進士次郎藤人 明石左近將監 越前四郎

今日申越御所被始行長日尊勝隨羅尼并御本尊

供養和泉前司行方奉行之丑越經師谷口失火比

風頻扇餘災追濱高御倉前燒死者十余人

廿八日 壬申 若宮別當僧正自京都下著去十

月為勸請如意寺鎮守諸社上洛

廿日 甲戌 正朔御行始供奉人事取集所著置

于筵上座席之札注其交名申下御點被相催

新刊吾妻鏡卷第四十三

新刊吾妻鏡卷第四十四

建長六年甲寅

正月小

一日 乙亥 朝雪聊散已越屬霽

今日堯飯相州御沙汰 土御門宰相中將上御簾

御劍 前右馬權頭

御調度 武藏守朝直

御行騰 尾張守時章 下野前司泰經

一御馬 遠江六郎教時 同七郎時基

二御馬 薩摩七郎左衛門尉祐能 同九郎祐朝

三御馬 遠江次郎左衛門尉泰盛 同十郎頼連

四御馬 三村新左衛門尉時親 同三郎兵衛尉



五御馬 北條六郎時定工藤次郎左衛門尉高光  
境飯以後將軍家有御行始之儀申一刻入御相州  
御亭御引出物如例中務權大輔家氏持參

御劔 砂金 羽 御馬

供奉人 布衣下拾

前右馬權頭政村

武藏守朝直

尾張前司時章

相摸式部大夫時弘

越後右馬助時親

中務權大輔家氏

陸奥弥四郎時茂

遠江六郎教時

遠江太郎清時

足利上総三郎滿氏

上野前司泰國

伊豆前司頼定

參河前司頼氏

能登右近大夫仲時

安藝前司親光

出羽前司長村

佐渡前司基經

出羽前司行義

前太宰少貳為佐

下野前司泰經

大藏權少輔

壹岐守基政

伊賀前司時家

壹岐前司泰經

薩摩前司祐長

梶原右衛門尉景俊

彌次郎左衛門尉親盛

大須賀次郎右衛門尉胤氏武藤左衛門尉景頼

伊藤八郎左衛門尉祐光

小野寺四郎左衛門尉道時

善右衛門尉康長

彌善太右衛門尉康義

得野五郎左衛門尉為廣武藤次郎兵衛尉頼泰

是立三郎左衛門尉 加地七郎左衛門尉氏經

常陸次郎兵衛尉行雄 長雅樂左衛門尉

式部太郎光政 武右三郎朝繼

梶原右衛門太郎景經 加藤右衛門三郎景經

鎌田三郎義長

宇都宮五郎左衛門尉 壹岐次郎左衛門尉

以上進奉不衆

二日 丙子天晴 垵飯右馬頭入道沙汰

御斂 武藏守朝直

御調度 尾張前司時章

御行騰沓 和泉前司行方

一御馬 上總三郎滿氏 太平太郎左衛門尉

二御馬 梶原右衛門太郎景經 同二郎景茂

三御馬 筑前次郎左衛門尉行賴 同三郎行實

四御馬 遠江十郎頼連 同七郎泰連

五御馬 上野三郎國氏 日記三郎

三日 丁丑陰 垵飯奥州御沙汰

御劔 尾張前司時章

御調度 掃部助實時

御行騰沓 下野前司泰經

一御馬 遠江六郎教時 同七郎時基

二御馬 出雲五郎左衛門尉 同次郎時光

三御馬 波多野小次郎宣經 同兵衛次郎定康

四御馬 筑前次郎太郎重家 同小次郎知家

五御馬 陸奥彌四郎時茂鹿嶋田左衛門尉惟光

四日 戊寅 被撰御的射手而兼自領狀内

薩摩十郎 出羽七郎 武田五郎七郎

桑原平内等者申障其外十一人二五度射之

一番 佐々字左衛門三郎

二番 澁谷六郎

三番 佐貫七郎 松里小三郎

四番 諏方四郎兵衛尉

海野矢四郎

周积兵衛四郎

勅使河原小三郎

五番

南條左衛門四郎

布施三郎

六番

秩父弥五郎

七日 辛巳 來十日將軍家依可有御發鶴里八

幡宮今日被廻供奉人散狀是以境飯之間出仕輩

之中所被撰定也

十日 甲申天晴 西風烈卯一點濱風早町邊燒

亡至名越山主堂人家數百宇災日出以後火止燒

死者數十人云依被撰今日將軍家御神拜延引云

十四日 庚寅 於御所右御的始先度申障射手

等猶被召出之十一人二五度射之

一番

武田五郎七郎政平

澁谷六郎盛重

二番

海野矢四郎助氏

平嶋彌五郎助經

三番

布施三郎行忠

周枳兵衛四郎頼泰

四番

佐々字左衛門三郎光高

佐貫七郎廣胤

五番

多賀谷彌五郎重茂

横溝七郎五郎忠光

北二日

丙申天霽

將軍家御祭鶴堂八幡宮

行列

前駟

能登右近大夫仲時

安藝前司親光

長井判官代表泰茂

御車

後藤壹岐新左衛門尉基頼式部兵衛太郎光政

大須賀左衛門四郎 小野寺新左衛門尉行道

梶原右衛門太郎景經 薩摩十郎祐廣

武藤次郎兵衛尉頼泰 武藤七郎兼頼

加藤左衛門三郎景經 足立左衛門四郎

肥後彌藤次

以上著直垂帶劔候御車左右

御劔役人

前右馬權頭政村

御調度役

武藤左衛門尉景頼

御後

尾張前司時章

武藏守朝直

陸奥掃部助實時

相摸右近大夫將監時定

越後右馬助時親

遠江六郎教時

陸奥彌四郎時茂

中務權大輔家氏

足利次郎兼氏

上総三郎滿氏

佐渡前司基經

出羽前司行義

小山出羽前司長村

上野前司泰國

下野前司泰經

和泉前司行方

伊賀前司時家

大隅前司忠時

壹岐守基政

參河前司頼氏

大須賀次郎左衛門尉胤氏

弥次郎左衛門尉親盛

狩野五郎左衛門尉為廣

伊東八郎左衛門尉祐光

小野寺次郎左衛門尉道時

壹岐次郎左衛門尉家氏

長次右衛門尉

長雅樂左衛門尉

善右衛門尉康長

彌善太左衛門尉康義

和泉次郎左衛門尉

紀伊次郎左衛門尉為經

加地七郎左衛門尉氏經

廿八日 壬寅晴 二所御精進始奉幣御使

武藏守朝直

二月大

一日 乙巳雨降 奥州令衆二所給

三日 丙午晴 武州爲奉幣御使進發二所

四日 丁未霽 已尅右馬助親家宿所失火右近

大夫將監時定亭安東藤内左衛門尉家片時爲灰

燼

六日 己酉晴 奥州自二所歸著

八日 辛亥霽 辰尅武州自二所歸衆

十三日 乙卯晴 去正月廿六日大宮院御著之

由自京都被申之又同廿八日近衛大殿若君御元

服御名字基平云

廿日 癸亥 今日評定若宮別當僧正給六波羅

太慈院云

廿四日 丁卯晴 酉尅結城前上野介從五位下

藤原朝臣朝光法師法名日阿卒年八十七

二月小

七日 庚辰天晴 相州撰能書自來被書寫大般

若經今日於鶴里官寺被遂供養導師別當僧止云

即僧正衆龍令轉讀之云又如意寺造管勸進事相

州以下令奉加給之去月廿八日於評定其沙汰云

十二日 乙酉 善波太郎入道子息又次郎被召

加小侍依別仰也爲景頼奉行相觸奉行人云

十六日 己丑 掃部助實時之母儀率去云

廿日 癸巳 小侍所事可令陸奥彌内即時茂奉

行之由被仰下之陸奥掃部助重服之程也

廿四日 丁酉霽 成剋二星合金木相並八寸

廿六日 己亥霽 金木變事廣資朝臣申消之由

始犯消雨之後遊犯廿五日家說雖出為消傍輩

等不同之出羽前司行義和泉前司行方等為奉行

申之

廿九日 壬寅霽 二星合變可被御祈禱之由被

仰下政所天地災變前大膳亮為親朝臣三萬六千

神前陰陽大乞晴茂朝臣屬星陰陽少乞晴宗等也

四月小

四日 丙午晴 已尅以後雨降亥刻依殊御願被

行天地災變祭為親朝臣奉仕之御使安藝右近大

夫重親文章前大内記茂範朝臣清書嚴慧法印也

甚雨日被行祭事不可然之由雖有令申之輩當院

御在位之時寬元三年三月北遊御祭良光朝臣奉

仕之日雖甚雨有沙汰被遂行之云

十八日 庚申 聖福寺鎮守諸守諸神之殿上棟

所謂 神驗 武内 稻荷 住吉 鹿嶋 諏方

伊豆 菅根 三嶋 富士 夷社等云

是趨關東長久別為相州兩賢息々災延命也仍以

彼兄弟兩人之名字被摸寺號云去十一日有事始

云相摸國大庭御厨之内所卜其地也若官別當僧

正太勸進云云

廿七日 庚午 鎌倉中雜人并非御家人之輩不

從奉行入成敗事殊可有誠沙汰事被定其法被仰

改所云云

廿九日 壬申 評定西國庄公地頭等所務事有

其沙汰是本地頭所務者可依往昔之由緒故追先

規之例可令止新儀非法也新地頭者被定率法之

上者其外全可停止監吹也若存此趣可加下知之

由即被相觸五方引付云云又唐船事有沙汰被定其

負數即今日被施行之唐船者五艘之外不可置之

速可令破却云云

建長六年四月廿九日

勸湛

實經

寂阿

筑前々司殿

大田民部大夫殿

五月大

一日 壬申 人質事有沙汰被定其法今日被施

行云云所謂御制以前雖入流質券御制以後至經訴

詔者早可致一倍辨質事不可及沙汰凡御制以後

質人事一向可停止之由云云如此可申沙汰之旨自

相州被仰問注所云云

勸湛 實經 寂阿 為奉行

五日 丙子晴 鶴立神事如例但於下迴廊中巽

東監四十四



方有聞亂被疵者三人死者一人又中流鏑馬之箭者二人被踏殺馬蹄者一人云彼是匪直也事歟  
七日 戊寅陰 一昨日鶴里迴廊殺害觸之間可造替之由被評議亦召陰陽師等於評定所彼殺害事被行御占晴茂為親晴宗各別紙勘申之  
八日 巳卯 於聖福寺神驗官有舞樂云  
九日 庚辰霽 去比石清水八幡宮有自害僧由彼官使申之

閏五月小

一日 壬寅 相州隨身下若等衆御所給將軍家出御廣御所御酒宴及數獻近習人々被召出之各乘醉于時相州被申云近年武藝廢而自他門共好

非職才藝事已忘吾家之礼訖可謂比興然者弓馬藝者追可試會先於當座被召決相撲勝負可感否御沙汰之由云將軍家殊有御入興爰或逐電或令固辭為陸奥掃部助奉行於遁避之輩者永不可被召仕之旨再三依仰合十余輩慙及手合不撤衣裝長田兵衛太郎被召出候砌判申勝負是非依為譜代相撲也  
一番 左持  
右持

三浦遠江六郎左衛門尉  
結城上野十郎

二番  
大須賀左衛門四郎

波多野小次郎

三番左持

澁谷太郎左衛門尉

檢校中務三郎

四番左勝

橘薩摩余一

服部弥藤次

五番左勝

廣澤余三

加藤三郎

六番左持

常陸次郎兵衛尉

土肥四郎

勝并持者被召御前賜御劔御衣等雲客取之負者  
不論堪否以大器各給酒三度御上門諸大夫等候  
秘凡有興有感時壯觀也

五日 丙午 三種神府御護事去年五月五日當

干壬午令懸被御護給訖今月五日又為丙午重可  
有其沙汰之由去比被仰遣京都之處閏月事不可  
准恒節之由云云

十一日 壬子 奉公諸人面々可為弓馬藝事之

由被仰出今日為陸奥掃部助和泉前司行方武藤  
少卿景頼等奉行於御所中被觸廻之相州内々令  
申行給之故也於馬場殿連日可有遠笠懸小笠懸

御所内々可令射給之由云。

六月大

三日 癸酉晴 故城介入道願智周關期立塔婆

遂供養導師右大臣法印嚴惠真言供養也布施

南庭十馬一疋銀鞍厚銀劍入額單重一領加布

施

錦被物一重布衣頭方布施取廿五人云又於相州

御亭被始行法華八講之衆

賴兼 審範 房源 兼位 賴乘 定圓

經幸 範快云

五日 乙亥晴 相州八講結願為結縁奥州以下

諸人群集

十日 庚辰 於同御第有御祈禱云

十五日 乙酉霽 今日迎前武州禪室十三年忌

景被供養彼墳墓青舩御塔導師信濃僧正道禪真

言供養也請僧之中々納言律師定圓光後朝備中

已講經幸藏人阿闍梨長信等在之為此御追福行

八講自京都態所被招請也相州御聽聞御佛事已

後相州令歸山内御亭給之處鎌倉中騷動路次往

返之輩多以帶兵具仍則渡御鎌倉御亭也

十六日 丙戌 鎌倉中物念之間自昨夕諸人群

衆御所中皆令著到之披閱相州御覽云

所謂

遠江前司

陸奥掃部助

同大郎

遠江六郎

同七郎

上総三郎

後藤壹岐前司

同次郎左衛門尉

安藝前司

下野七郎

城次郎

阿曾沼小次郎

大曾彌次郎左衛門尉

宇都宮五郎左衛門尉

相摸式部大夫

陸奥六郎

備前三郎

新田參河前司

和泉前司

嶋津周防前司

小山七郎

遠江六郎左衛門尉

同三郎

信濃四郎

隱岐三郎左衛門尉

武藤左衛門尉

同右近將監

和泉五郎左衛門尉

同五郎左衛門尉

善太右衛門尉

澁谷次郎左衛門尉

同八郎左衛門尉

同太郎左衛門尉

進三郎左衛門尉

田中左衛門尉

同四郎兵衛尉

足立太郎左衛門尉

足立左衛門三郎

完戸次郎左衛門尉

善右衛門尉

善六郎兵衛尉

肥後次郎左衛門尉

小野寺四郎左衛門尉

山内新左衛門尉

山内藤内左衛門尉

常陸太郎左衛門尉

肥後次郎左衛門尉

紀伊次郎左衛門尉

同三郎

和泉七郎左衛門尉

池上藤左衛門尉

薩摩七郎

同四郎

中山右衛門尉

加地七郎右衛門尉

鎌田兵衛三郎

同圖書左衛門尉

字間右衛門尉

眞壁平六

狩野五郎左衛門尉

狩野帶刀左衛門尉

長内左衛門尉

大泉九郎

同次郎兵衛尉

遠藤右衛門尉

今夕月蝕左大臣法印嚴惠修御祈雖有陰雲之氣度々出現云

廿三日 癸巳晴 於鶴置八幡宮被行最勝王經

講壇主別當法印隆辨相州爲御結縁入御西經所

講衆十人

三位法印頼兼

宮内卿法印房玄

三位律師兼伊

中納言律師定圓

藏人阿闍梨長信

辨法印審範

宮内卿律師頼遍

治部卿律師頼乘

備中已講經幸

侍從阿闍梨 等也

廿五日 乙未天晴 了行法印所造置京都之持

佛堂并宿所等被寄進於如意寺榮作也今日有評

定被仰出之云清左衛門尉滿定爲奉行云

七月大

一日 辛丑 甚雨暴風人屋顛倒稼穀損亡古老

云廿年以來無如此大風云

五日 乙巳 來月鶴置八幡宮放生會御衆宮隨  
兵供奉人被催

十四日 甲寅 可供奉放生會之旨被仰佐渡前

司基經之勲申障非指故障之由依聞食及之重雖

被催之猶如先云又今日被催可象迴廊之人々其

中備後前司申障云

十七日 丁巳 於相州御第被始行御祈禱等云

廿日 庚申 供奉人等事重有催促日來連々申

子細人々

布衣

右馬權頭

駿河四郎

尾張前司

新田太郎

後藤佐渡前司

小山出羽前司

下野七郎

大須賀次郎左衛門尉

土肥三郎左衛門尉

伊豆太郎左衛門尉

加地七郎左衛門尉

賀藤左衛門三郎

常陸次郎兵衛尉有懸心事

已上申障

隨兵

陸奥六郎可令七郎勤

千葉介故障

八月大

五日 乙亥晴 彼岸初日也於御所御持佛堂被

始行法華懺法其衆十二口也

十日 庚辰 雨降。入夜屬晴。丑，尅東方。白虹見。

十一日 辛巳晴 今自彼岸懺法之結願導師左大臣法印花山院中將尾張少將中御門少將各取唱導布施那波左近大夫政茂能登右近藏人仲時等役請僧布施。

十五日 乙酉陰 鶴足放生會已尅。小雨降。將軍家御出於南面階間為親朝臣候御禊陪膳伊豫中將公直朝臣役送右近大夫政茂御出行列。

先陣隨兵  
武田三郎政經 南部次郎實光  
大曾禰次郎左衛門尉盛經 出羽三郎行資  
越後右馬助時親 備前三郎長賴

三浦介盛時 遠江十郎賴連

次前駈 遠江六郎教時 陸奥七郎業時

能登右近大夫仲時 那波左近大夫政茂

次殿上人

小野新左衛門尉行道 土肥四郎實經

山内藤内左衛門三郎通廉善右衛門次郎康有 紀伊次郎右衛門尉 大曾禰左衛門太郎長經

梶原上野次郎 狩野左衛門四郎景茂  
平賀新三郎惟時 肥後彌藤次

已上著直垂帶劔候御車左右

御劔役人

遠江前司時直トキナガ

御調度

御後ヨシト布衣

相摸左近大夫將監時定

武藏太郎朝房トモヲサ

參河前司頼氏

壹岐前司基經モトツチ

佐々木壹岐前司泰經ヤス

伊賀前司時家

長門前司時朝

遠江守光盛

尾張三郎頼章ヨリアキヲ

中務權大輔家氏ウヂ

出羽前司行義ユキノリ

和泉前司行方

大隅前司忠時タカトキ

周防前司忠經タカツネ

梶原上野介景俊カケトシ

城九郎泰盛

和泉次郎左衛門尉行章ユキヲ

梶原上野太郎景經カケノラ

大曾彌左衛門尉長泰ナガタカ佐渡五郎左衛門尉基隆モトタカ

知泉五郎左衛門尉政泰

筑前次郎左衛門尉行頼

隱岐三郎左衛門尉行氏

小野寺四郎左衛門尉道時

肥後次郎左衛門尉為時カキ城次郎頼景

善右衛門尉康長サキ薩摩七郎左衛門尉祐能タケノ

伊賀次郎左衛門尉光房ミツノ將野五郎左衛門尉

紀伊次郎左衛門尉為經ミナモト足立三郎左衛門尉

加地七郎左衛門尉氏經ウヂノリ肥後四郎兵衛尉行定

彌善ヤサシ太右衛門尉タダ加藤左衛門三郎景經



鎌田兵衛三郎

後陣隨兵

相摸八郎時隆

長井太郎時秀

河内三郎左衛門尉祐氏

肥後次郎左衛門尉景氏

小田左衛門尉時知

阿波四郎兵衛尉政氏

十六日 丙戌晴

昨

十七日 丁亥快晴

今日始出仕給

武藏八郎頼直  
上野三郎國民

田中右衛門尉知繼

阿曾沼小次郎光經

陰入夜甚雨今日御出之儀同

相州比間依御風氣蟄居令

九月六

四日 癸卯 降南大風已尅休止連日雨國土損

亡之間被行止雨御祈於前濱有七瀬被宣賢

為親 廣資 晴憲 晴定 泰房 文元 等

奉仕之各向南海列座上東行義 行方 等在其所

奉仕行之仰七人中一文元上首也而任先例可召具

下座之由各訴申之間不列座被仰下仍文元寄座

下西相隔一町令著座云

十月六

二日 辛未 西國塚相論事有其沙汰一向可為

本所御成敗之間雖有訴詔不及召決其中一向關

東御領事者可有其沙汰之由所被仰遣六波羅也

四日 癸酉快晴 戌尅俄甚兩雷鳴霰相交曉更  
又雷鳴數返驚耳也

六日 乙亥晴 寅尅相州室平產姬公加持若宮

僧正 隆辨 驗者清尊僧都也與州女房松下禪尼相

州等群集為安東左衛門尉光成奉行有祿物等銀

劔五衣馬置鞍 萬年九郎兵衛尉以下伺候人等隨

所役云又與州被送驗者之祿等隅田次郎左衛門

尉為其使者云

十日 己卯 錄倉中保々奉行條々事殊不可有

緩急之儀之旨被定之又政所下部侍所小舍人等

可止錄倉中騎馬事同被仰出云次押買以下事可

停止事被仰萬年九郎兵衛尉云後藤壹岐前司基

政小野澤左近大夫入道光違等為奉行

十二日 辛巳 自公家被仰下六波羅檢斷事有

其沙汰今自被遣御教書其狀云

被差遣武士於所々事

御成敗之後不用御下知於致狼藉者不及子細未

斷之時無是非被差遣者尤由上子細可仰重者又

人倫賣買事守延應 宣下狀一向可停止之由云

十七日 丙戌 雜物等依有高直之聞被定其法

今日所被施行也

炭 薪 萱 藁 糠事

高直遺法之間依為諸人之煩先日雖被定下直於

自今以後者不可有其儀如元可被免交易但至押

買并迎買者可令停止也。以此旨可被相觸相摸國如然之物交易所也者依仰執達如件。

建長六年十月十七日

相摸守  
陸奥守

筑前之司殿

十一月小

五日 甲辰

熊野山本宮造營事就雜掌衆訴有

其沙汰且彼社領義濃國垣富以下地頭等止色代

可濟現物之由被仰出之云

十六日 乙卯天晴

足利左馬頭入道正義病惱

已危急之間為訪之相州令向彼第給云

十七日 丙辰

御所中近習之輩者可免面付公

事之旨景頼被仰相州可依御定之由被申云

十八日 丁巳晴

酉剋大地震

廿一日 庚申霽

入道正四位下行左馬頭源朝

臣義氏法名各率正義

十二月大

一日 己巳 五方引付更被結審之

引付

一番

前右馬權頭  
備後前司  
城九郎  
内記兵庫允

佐渡前司  
伊勢前司  
中山城前司  
山名進次郎

佐渡右京進 新加

二番

武藏守

伊賀式部大夫入道

清左衛門尉

出羽前司

縫殿頭 新加

對馬左衛門尉

三番

尾張前司

常陸入道

城次郎

大田太郎兵衛尉

掃部助

大曾彌左衛門尉

江民部大夫

長田兵衛太郎

四番

和泉前司

武藤左衛門尉

對馬前司

那波左近大夫將監 新加

甲斐前司

雜賀太郎 新加

前太宰少貳

深澤山城前司

山名中務丞

五番

筑前々司

大田民部大夫

明石左近將監

善刑部丞

對馬左衛門次郎

參河前司

長井太郎 新加

進士次郎藏人

越前四郎

十二日

庚辰

今日於御所<sub>ニ</sub>有評定其後相州依

召參御前給兼被儲酒肴御上門若輩并佐渡前司

基經和泉前司行方前太宰少貳為佐以下宿老多以候座被召出魚鳥等於其砌令壯士等庖丁之相州殊入興云御酒宴殆及歌舞之儀云

十七日 乙酉 今日内記兵庫名注進染鞞之故實依別仰也彼家代々於上総國令奉行此事云

十八日 丙戌 於御所光源氏物語事有御談儀河内守親行候之

廿日 戊子 今日評定之間御家人官途專就別仰及其沙汰是於近習要須輩等事非指朝要顯職者每度雖不付成功可被申請臨時内々給云但依

入可有御斟酌歟云清左衛門尉奉行之二

廿三日 辛卯 評定衆并可然大名外之輩者云

出仕云私出行不可具騎馬共人凡非晴儀者僮僕之負可減定之旨普可相觸之由所被仰付侍所司等也

廿五日 癸巳 入後右大將家法華堂震動二浦大炊助太郎兼白蒙夢想有告申人々事云

廿六日 甲午 於法華堂仰別當密々被修不動護摩供祈等相州令沙汰之給是依夢想震動事也

新刊吾妻鏡卷第四十四

新刊吾妻鏡卷第四十六

建長八年丙辰

十月五日為康元々々年

正月六

一日 癸巳天顏快晴。有<sup>リ</sup>境飯<sup>シ</sup>相州御之儀相州

奥州已下人々著布衣出仕各候庭上如例。

前右馬權頭 武藏守 遠江守

尾張前司 越後守 相摸式部大夫

中務權太輔 相州右近大夫將監

越後右馬助 刑部少輔 遠江右馬助

陸奥彌四郎 同六郎 同七郎

足利二郎 同三郎 駿河四郎

尾張二郎 武藏四郎 同三郎

遠江、太即

備前、三郎

秋田、城介

長井、三郎藏人

和泉、前司

小山、出羽前司

若槻、伊豆前司

新田、三河守

周防、守

上総、介

上野、右衛門尉

隱岐、三郎右衛門尉

越後、又太即

島山、上野前司

遠江、太即

同判官代

足利、上総三郎

越中、前司

那波、左近大夫

嶋津、大隅前司

日向、守

武藏、右衛門尉

大曾、彌次郎右衛門尉

小野、寺四郎左衛門尉

遠江、七郎

長井、太即

同三郎

出羽、前司

安藝、前司

大藏、權少輔

前、太宰少貳

三浦、介

攝津、大隅守

大須賀、次郎左衛門尉

筑前、次郎左衛門尉

肥後、次郎左衛門尉

和泉、次郎左衛門尉

式部、太郎左衛門尉

小野、寺新衛門尉

肥後、々藤次

遠江、十郎左衛門尉

上総、太郎左衛門尉

武藤、左近將監

出羽、三郎

遠江、三郎左衛門尉

伊賀、次郎左衛門尉

七郎、左衛門尉

縫殿、頭

遠江、三郎左衛門尉

鎌田、三郎左衛門尉

鎌田、次郎兵衛尉

伯耆、左衛門三郎

武藤、左近將監

大曾、彌次郎兵衛尉

大曾、彌五郎兵衛尉

内藤、權頭

伊勢、次郎左衛門尉

土屋彌三郎

鎌田新左衛門尉

土屋新三郎

平賀新三郎

今日雖申時尅將軍家依御歡樂被垂御簾御劔進入簾中御劔前右馬權頭御弓箭武州朝直御行騰出羽前司行義

一御馬

陸奥彌四郎時義 同六郎兵衛尉義政

二御馬

大曾禰次郎左衛門尉盛經

同五郎兵衛尉

三御馬

三浦三郎左衛門尉泰盛

同十郎左衛門尉頼連

四御馬

薩摩七郎左衛門尉祐能

同八郎祐氏

五御馬

足利次郎兼氏

工藤次郎左衛門尉高光

二日 甲午

晴垵飯奥州沙汰今日將軍家出御南面

土御門中納言

顯方被上御簾御劔武藏守朝直

御弓箭刑部少輔教時御行騰香秋田城介泰盛

一御馬

尾張次郎公時 同三郎頼章

二御馬

肥後次郎兵衛尉為時 伊東三郎

三御馬

三浦遠江三郎左衛門尉泰盛

同五郎左衛門尉

四御馬

上野太郎景經 梶原左衛門太郎景基

五御馬

陸奥彌四郎時茂 同七郎葉時

三日

乙未晴垵飯足利沙汰三郎利氏 御簾黃門御劔



越後守實時御調度下野前司泰經御行騰和泉前  
司行方

一御馬 越後又太郎 太平左衛門太郎

二御馬 遠江三郎左衛門尉泰盛

同十郎左衛門尉頼連

三御馬 梶原上野太郎景經

同左衛門三郎景氏

四御馬 尾藤次郎兵衛尉 備前左衛門三郎

五御馬 足利次郎兼氏 新田次郎

四日 丙申 早且相州披覽御的始射手交名給

凡廿一人也然而衆否不一在所謂申領狀

早河次郎太郎 工藤八郎四郎

布施弥三郎

平嶋彌五郎

多賀谷弥五郎

藤澤左近將監

平新左衛門三郎

澁谷三郎左衛門太郎

申障

上野十郎朝村

出羽七郎

南條八郎兵衛尉

南條左衛門次郎

以前故障輩之中於朝村行真者無恩許可衆勤之

二本新兵衛尉

横溝七郎五郎

小嶋又五郎

大瀬三郎左衛門尉

海野矢四郎

南條兵衛六郎

遠江十郎左衛門尉

小笠原彦次郎

河野五郎兵衛尉行真

諏方四郎兵衛尉

東鑑四十六  
由於殿中直相觸之被召領狀奉訖是依堪能之越人也。

五日 丁酉天晴 將軍家依可有御行始于相州御亭今日出仕衆八十五人之交名披覽之就御點以三十八人爲供奉此事以前兩三年者相州令撰沙汰之給而於今者可被計下旨就令申之給今年始及御點云亭午之後出御供奉人 布衣下捲

前右馬權頭 武藏守朝直  
尾張前司時章 遠江前司時直  
越後守實時 相摸右近大夫將監時定  
刑部少輔教時 尾張次郎公時

陸奥彌四郎時茂 同六郎義政  
同七郎業時 武藏五郎晴忠  
遠江太郎清時 足利次郎兼氏  
中務權太輔家氏 長井太郎時秀  
同三郎利氏 前大藏權少輔朝廣  
出羽前司行義 下野前司泰經  
秋田城介泰盛 參河前司賴氏  
和泉前司行方 縫殿頭師連  
大隅前司忠時 上総介長泰  
遠江守光盛  
式部太郎左衛門尉光政  
大曾彌四郎左衛門尉盛種

小野寺四郎左衛門尉通時

武藤左衛門尉景頼 同次郎左衛門尉頼泰

出羽三郎行資 和泉次郎左衛門尉行章

隱岐三郎左衛門尉行長

薩摩七郎左衛門尉祐能

鎌田三郎左衛門尉義氏

筑前次郎左衛門尉行頼

御引出物如例御劔中務權大輔家氏砂金

刑部少輔教時 秋田城介泰盛

一御馬 尾張次郎公時

諏方三郎左衛門尉盛經

二御馬 遠江太郎清時 同次郎時通

三御馬 筑前次郎左衛門尉行頼 同三郎行實

七日 己亥 來十一日為年始御神拜依可有御

衆鶴里八幡宮被催供奉人各著布衣可衆勤由云

九日 辛丑 於由比濱被撰御的射手左右各以

九人二五度被試之

一番 上野十郎朝村 早河次郎太郎

二番 里本新兵衛尉 平嶋彌五郎

三番 河野五郎兵衛尉 工藤八郎四郎

四番 布施三郎 横溝七郎五郎

五番 多賀谷彌五郎 藤澤左近將監

六番 大瀬三郎左衛門尉 平新左衛門三郎

七番 小嶋彌次郎 南條兵衛六郎

八番 澁谷左衛門太郎 海野矢内郎

十日 壬寅天晴 於相州御亭有評定始前右典

既已下著布衣出仕孟酌如例御寮宮始明日必定

之間被催供奉人是著直垂令帶劔可參仕之由云

太略進奉伊勢次郎左衛門尉者申所勞之由遠江

三郎左衛門尉者遂不申是非左右云御的始可為

來十三日仍昨日射手十八人之中叶清撰分十人

所被番五手也相觸之處各進奉云其狀書樣

右各來十三日如法卯尅以前可被參東御門陣

屋之狀依仰所廻如件

建長八年正月十日

十一日 癸卯天晴 辰刻太白見辰方終日出見

之經天也未尅將軍家御參鸛置宮

先御車

大曾彌五郎兵衛尉 上總太郎左衛門尉

大曾彌左衛門太郎長頼 土肥四郎實經

隱岐次郎左衛門尉時清

大見肥後四郎兵衛尉行定

山内藤内左衛門三郎通廣

鎌田三郎左衛門尉 平賀新三郎惟時

土屋彌三郎 鎌田次郎兵衛尉行俊

肥後彌藤次

以上著直垂帶劔候御車左右

御劔役人

前右馬權頭

御調度役

隱岐三郎左衛門尉行氏

御後

刑部少輔教時

越後右馬助時親

同四郎業時

武藏四郎時仲

遠江太郎清時

備前三郎長頼

足利三郎利氏

小山出羽前司長村

相摸式部大夫時弘

陸奥彌四郎時茂

尾張次郎公時

同五郎時忠

駿河四郎兼時

中務大輔家氏

足利上総三郎滿氏

三河前司頼氏

出羽前司行義

和泉前司行方

越中前司頼業

周防前司忠經

大曾禰次郎左衛門尉盛經

式部太郎左衛門尉光政

肥後次郎左衛門尉為時

薩摩七郎左衛門尉祐能

和泉次郎左衛門尉行章

十二月 甲辰天晴 卯時尅於相州藝殿下部男

一人寢死可為於箇日穢云

十三日 乙巳天晴 御的始射十人二五度射

秋田城介泰盛

長井太郎時秀

遠江守光盛

上総介長泰

之云

一番 早河次郎太郎祐泰 平嶋彌五郎助經

二番 橫溝七郎五郎忠光 多賀谷彌五郎景茂

三番 河野五郎兵衛尉行真 工藤八郎四郎朝高

四番 藤澤左近將監時親 澁谷左衛門太郎朝重

五番 海野夫四郎資氏 二本新兵衛尉重方

十四日 丙午霽 奥州被參臺所前右典廐武州  
已下評定衆等同以衆候奥州被申云相州依三十  
箇日穢氣不參而昨朝諸人不知子細而被入彼亭

間已鎌倉中觸穢也然者被出仕之條有何難哉  
仍以內藏權頭親家被召參河守教隆有御尋之處  
彼真人申云於觸穢者吉事無憚至重輕服者吉事  
有憚御出仕更不可有憚云仍以行義可令出仕給  
之由被申相州云

十五日 丁未天晴 就仰今日相州令出仕給

十六日 戊申 越前兵庫助政宗廿四二番引付

右筆之

十七日 巳酉 日向守祐泰有愁申事是將軍家  
今年始被加御合點被討供奉人數事御之處上中  
旬間已雖有兩度御出數輩五位六位之中一身漏  
御點之條若有殊子細歟由周章云内々申相州何

事有之哉由有御子納屬女房言上只自然漏畢歎之旨被仰出云云

二月小

十九日 辛巳天晴

丑越雨降今日將軍家被給

二所御精進

廿四日 丙戌霽

右近大夫將監時定朝臣為二

所奉幣御使進發

廿九日

辛卯

自昨太雨降午刻洪水雷電二百

依雨及今日云云

二所奉幣御使時定朝臣歸寮候

三月大

九日 庚子天晴

入夜雨降於鶴望八幡宮被行

仁王會

十一日

壬寅天晴

未刻雷鳴小雨酉刻奥州薛

職令落飭給法名觀覺

十六日

丁未天晴

伊賀前司時家大倉家以東

三町餘人家皆燒亡又相州聊不例云云

廿七日

戊午霽

左近大夫將監長時朝臣自京

都下著去廿日辭六波羅整務出京云云

廿日

辛酉天晴

今日前右馬權頭為奥州出家

替連署

四月小

十日

辛未天晴

武州前刺史禪室後室禪尼依

不食所勞逝去年七十

相州依此事著服五十日御

服暇云云

十三日 甲戌天晴 未尅雨降。陸奥、弥内、即時茂  
主。年十七。為狹六波羅上洛。

十四日 乙亥霽 奥州奉權事之後。有政所始之  
儀。

十八日 己卯 駿河藏人次郎入。小侍番帳。二番  
云。

廿七日 戊子天晴 今日陸奥、彌内、即入洛。著六

波羅北亭云。

廿九日 庚寅天晴 三番引付頭人等事。有其沙

汰。今日被定之。所謂武藏守朝直為一番引付頭前  
尾張守時章為二番頭。越後守實時。三番頭。

五月小

一日 辛卯 引付等始行之云。

五日 乙未 於御所内之有和歌御會。

六月小

二日 辛酉 奥大道夜討強盜蜂起。成往反旅人

之煩。仍此間度之。有其沙汰。可致警固之旨。今日被  
仰付于彼路次地頭等。所謂

小山出羽前司 宇都宮下野前司

阿波前司 周防五郎兵衛尉

氏家余三跡 壹岐六郎左衛門尉

同七郎左衛門尉 出羽四郎左衛門尉

陸奥留守兵衛尉 宮城右衛門尉

和賀三郎兵衛尉 同五郎左衛門尉



葦野地頭

福原小太郎

澁江太郎兵衛尉

伊古宇又次郎

平間江地頭

清又右衛門次郎

鳩井兵衛尉跡

那須肥前々司

宇都宮五郎兵衛尉

岩手左衛門太郎

岩手次郎

矢古宇右衛門次郎

已上北内人

御教書云

與大道夜討強盜事近年為蜂起之由有其間是  
偏地頭沙汰人等無沙汰之所致也早所領內宿  
々居置直人可警固只有如然之輩者不嫌自他  
領不可見隱之由被召住人等起請文可被致其

沙汰若尚背御下知之旨令緩怠者殊可有御沙  
汰之狀依仰執達如件

建長八年六月二日

某殿

五日 甲子 於御教書違背之咎者為令召可注  
進所領之由可下知之旨所被相觸五方引付也

七日 丙寅 雨降凡今年大雨洪水殆越例年寒  
氣又以不時暑不信其物定不長歟依之仰鶴足別  
當僧正隆辨左大臣法印嚴惠等所被行天下泰平  
御祈禱也去寬喜二年之夏涼氣如冬天六七兩月  
之間霜雪降八月大風翌年國土飢饉民間傷死而  
今時節不調不可不慎歟

八日 丁卯 尾張三郎平頼章率時章二男

十四日 癸酉 天晴 已尅光物見長五尺餘其體

初者似白鷺後者如赤火其跡如引白布白晝光物

尤可謂奇特雖有本文所見於本朝無其例云又近

國同見云云

廿一日 庚辰 相州姫君嘗魚味御

廿六日 乙酉 自去夜雷雨今日相州御除服始

會出仕給

廿七日 丙戌 雨降奥州禪門息女宇都宮七郎

率去之比流產其後煩赤痢病云

廿九日 戊子 放生會御衆宮供奉人事越州任

例注惣人數申下御點

御點散狀 次第不同

陸奥守 同三郎

武藏守 同太郎

同四郎 同五郎

同八郎 北條六郎

遠江前司 同六郎

同次郎 相摸右近大夫將監

陸奥左近大夫將監 同六郎

同七郎 越後右馬助

刑部少輔 遠江七郎

越後守 相摸式部大夫

同八郎 駿河四郎

備前三郎

同三郎

足利次郎

上総三郎

同五郎左衛門尉

同次郎左衛門尉

同七郎

武藤少辨

秋田城介

遠江守

三浦介

長井太郎

上野前司

中務權太輔

同三郎

佐渡前司

出羽前司

同三郎左衛門尉

城攻郎

同次郎兵衛尉

千葉介

同三郎左衛門尉

同五郎左衛門尉

前大宰少貳

同次郎左衛門尉

下野前司

同七郎

同次郎左衛門尉

伊豆守

河内守

筑前之司

上総介

大隅前司

周防守

梶原上野介

越中前司

同三郎左衛門尉

同四郎

和泉前司

小山出羽前司

日向守

同三郎左衛門尉

同次郎左衛門尉

同太郎左衛門尉

同修理亮

同三郎左衛門尉

同太郎左衛門尉

同左衛門尉

新田參河前司

那波左近大夫

伊賀前司

同新左衛門尉

同右近大夫

伊勢前司

大隅前司

能登右近大夫

大曾彌次郎左衛門尉

周防修理亮

同新左衛門尉

足立三郎左衛門尉

佐々木壹岐前司

同太郎

後藤壹岐前司

安藝前司

長門守

對馬守

縫殿頭

同右近藏人

同太郎

小野寺四郎左衛門尉

伊賀次郎左衛門尉

同三郎

肥後次郎左衛門尉

薩摩七郎左衛門尉

同六郎左衛門尉

狩野五郎左衛門尉

足立太郎左衛門尉

武藤右近將監

同次郎兵衛尉

阿曾紹小次郎

同次郎左衛門尉

茂木左衛門尉

同八郎左衛門尉

常陸次郎左衛門尉

同四郎兵衛尉

和泉五郎左衛門尉

肥後次郎左衛門尉

同太郎

信濃四郎左衛門尉

上肥三郎左衛門尉

同四郎

伊豆太郎左衛門尉

宇都宮五郎左衛門尉

常陸太郎左衛門尉

同修理亮

佐竹六郎

山内新左衛門尉

山内藤内左衛門尉

大須賀次郎左衛門尉

同新左衛門尉

紀伊次郎左衛門尉

河越次郎

中山左衛門尉

小山七郎

進三郎左衛門尉

伯耆三郎左衛門尉

同三郎

風早太郎

濫谷左衛門尉

伊東八郎左衛門尉

遠江大炊助

伯耆四郎左衛門尉

相馬次郎兵衛尉

同孫五郎左衛門尉

藥師寺阿波四郎兵衛尉

千葉七郎太郎

淡路又四郎

式部太郎左衛門尉

同兵衛次郎

同次郎左衛門尉

同三郎左衛門尉

下野前司

同四郎

同七郎

和泉前司

同次郎左衛門尉

小山出羽前司

伊豆守

日向守

河内守

同三郎左衛門尉

筑前前司

同次郎左衛門尉

上総介

同太郎左衛門尉

大隅前司

同修理亮

周防守

同三郎左衛門

梶原上野介

同大郎左衛門尉

越中前司

同左衛門尉

細三二一

新田參河前司

佐々木壹岐前司

那波左近大夫

同大郎

伊賀前司

後藤壹岐前司

同新左衛門尉

安藝前司

同右近大夫

長門守

伊勢前司

對馬守

大隅前司

縫殿頭

能登右近大夫

同右近藏入

大曾彌次郎左衛門尉

同大郎

周防修理亮

小野寺四郎左衛門尉

同新左衛門尉

伊賀次郎左衛門尉

足立三郎左衛門尉

同三郎

武石四郎

同三郎左衛門尉

淡路五郎左衛門尉

鎌田三郎左衛門尉

大曾彌五郎兵衛尉

押垂左衛門尉

平賀新三郎

遠江十郎左衛門尉

鎌田次郎兵衛尉

内藤肥後三郎左衛門尉

内藤豐後次郎左衛門尉

江戸七郎

小田左衛門尉

常陸次郎兵衛尉

式部八郎兵衛尉

長掃部左衛門尉

同長次郎右衛門尉

内藤肥後六郎

彌内郎左門尉

同新衛門尉

七月六

五日

癸巳

尾張右衛門太郎同子息五郎可入

小侍番帳之由景頼申汰沙之達小侍云。

六日 甲午 朝雨辰刻屬霽久又雨降今日為前

武藏禪室後室禪尼被供養一切經導師若宮別當

僧正隆辨云又六波羅大夫將監長時朝臣室重病

云放生會御出隨兵今日迴散狀是注惣人數申下

御點云今度雖載風記漏

御點人々

武藏太郎

同八郎

出羽三郎左衛門尉

周防三郎左衛門尉

阿曾沼小太郎

同五郎

遠江次郎

大隅修理亮

越中右衛門尉

武石四郎

十二日 庚子天晴 去六月十四日光物見男山

之由別當申之自仙洞有御尋之處司天等依申不

伺見之由同自石清水今注進其圖云又大官院新

造御所大官今月三日御移徙兩院同車一負御幸

云

十七日 乙巳天晴 將軍家御叅山内最明寺此

精舎建立之後始御礼佛也相州可被遂御素懷之

由内々有其沙汰依思食彼餘波歟殊被刷今日御

出行列先隨兵十二人 騎馬

足利太郎兼氏

武田八郎信經

城次郎頼景

遠江三郎左衛門尉泰盛

小笠原三郎時直

下野四郎景經

河越次郎經重 大須賀次郎左衛門尉胤氏

小山出羽前司長村 佐々木對馬守氏信

北條六郎時定 出羽三郎左衛門尉行資

次御車綱代庇

大隅修理亮 武藏四郎時中

相馬次郎兵衛尉胤繼 武石四郎胤氏

小野寺新左衛門尉行通

隱岐次郎左衛門尉時清

山内藤内左衛門尉通重 平賀新三郎惟時

三浦介六郎頼盛 城四郎時盛

周防五郎左衛門尉忠景 出羽七郎行頼

肥後次郎左衛門尉為時 南部又次郎時實

大須賀左衛門四郎朝氏

近江孫四郎左衛門尉泰信 氏家余三經朝

土肥四郎實經 波多野小次郎實經

鎌田次郎兵衛尉行俊

次御劔役人

遠江太郎清時

次御調度役

小野寺四郎左衛門尉通時

次御後供奉廿一人 各布衣下袴騎馬 武官皆帶弓箭

越後守實時 刑部少輔教時

足利三郎利氏 備前三郎長頼

長井太郎時秀



新田參河前司頼氏

依々木壹波前司泰經

和泉前司行方

内藏權頭親家

伊勢前司行經

上総介長泰

武藤少卿景頼

筑前次郎左衛門尉行頼

河内三郎左衛門尉祐氏

式部太郎左衛門尉光政

出羽次郎左衛門尉行有

和泉三郎左衛門尉行章

上野五郎兵衛尉重光

壹波新左衛門尉基頼

小田左衛門尉時知

善左衛門尉康長

薩摩七郎左衛門尉祐能

次小侍所司

平左衛門尉實俊

奥州相州被候堂前又武藏守遠江前司出羽前司

佐渡前司三浦介等同參候大夫尉泰清時連等豫

於門外左右搦敷皮御礼佛之後入御于相州御亭

廷尉行忠布衣冠參會此砌有御遊和歌御會等今

日御逗留也

十八日 丙午天晴入夜雨降將軍家自山内還御

御導師左大臣法師嚴惠

廿日 戊申 將軍家有御惱云

廿六日 甲寅天晴 度々變異等事可被行御祈

禱旨可計之由爲和泉前司行方清左衛門尉滿定

等奉行被仰諸道仍陰陽師等群衆前陰陽權大兄  
晴茂朝臣可被行雷公祭由申之天文博士爲親朝  
臣申云此條公家之外不聞被行之例去寬喜三年  
依前武州禪室之仰亡父泰眞行風伯祭翠日風休  
止任其例可被行此祭歟云晴茂朝臣重申云如諸  
國受領行之例進覽親職自筆狀行方披露之處難  
被決斷之間被問右京權大夫茂範朝臣參河守敦  
隆等茂範朝臣申云去寬喜三年被興行彼祭之時  
被尋安賀兩家之處安家者不覺悟之由申之陰陽  
頭賀茂在親朝臣以後晴憲勤仕之例奉仕之其  
外例不存知之云教隆真人申云凡人勤仕之例更  
以無所見云依之不可被行之由被定之云

廿九日 丁巳 放生會御參宮供奉人事迴散狀  
之其狀兩樣也所謂一通方各著布衣可供奉之由  
云一通方著直垂可供奉之由云其體雖爲兩樣於  
散狀者數通書分之被相觸云日來又所催促也其  
中申障之輩相交所謂  
隨兵

- 島山上野前司
- 三浦介
- 土肥三郎左衛門尉
- 小田左衛門尉
- 遠江十郎左衛門尉 輕服
- 直垂
- 出羽七郎左衛門尉 所勞之間
- 足立左衛門四郎 依所勞七月十日歸國

周防三郎左衛門尉

父周防守著布衣可供奉由進奉畢第六郎又為瀧鍋馬新守旁依令是沙汰難參之由申

神馬役事

上野太郎左衛門尉進奉

彌次郎左衛門尉辨内ノ御差進子息新左衛門尉云云

八月小

六日 甲子 甚雨大風河溝洪水山岬大類毀男

女多橫死云云

八日 丙寅陰 依去六日大風田園作毛等悉損

亡之由近國申之今日信濃僧正道禪入滅年八十

九日 丁卯 武州室所勞減氣之間有沐浴之儀

云云

十一日 己巳 雨降相州御息被加首服號相摸

三郎時利後改加冠是利三郎利氏後改

十二日 庚午天晴 來十六日競馬役事仰相州

已下諸方被召強力輩此程令習彼藝亦御隨身格

勤等之中撰堪能者爰左右事奉弘負種久行久

等頻申子細而侍與隨身如馬打之相論雖有子細

任院御例以待可為左之由被定云云

十三日 辛未 明後日御參宮供奉人等之中帶

劍者依有故障之輩重相催之

近江孫四郎左衛門尉 山内三郎左衛門尉

平賀新三郎 以上三人進奉

阿曾沼五郎 大曾彌左衛門太郎

已上二人申障云。

十五日 癸酉 小雨降。北風烈。今日鶴置八幡宮。

放生會。將軍家御出。

先檢非違使三人。

佐々木隱岐大夫判官泰清

三浦速江大夫判官時連 信濃判官行忠

次先陣隨兵十人。

三浦速江三郎左衛門尉泰盛

相馬彌五郎左衛門尉留村

佐渡五郎左衛門尉基隆

出羽次郎左衛門尉行有

上総太郎兵衛尉長經 武藤次郎兵衛尉頼泰

河越四郎經重

和泉三郎左衛門尉行章

備前三郎長經

足利次郎兼氏

次先駈八人

次殿上人十人

次御車

善次郎左衛門尉康有

隱岐次郎左衛門尉時清

後藤壹岐新左衛門尉基頼

内藤肥後六郎左衛門尉時景

近江彌四郎左衛門尉泰信

山内三郎左衛門尉通廣

土肥四郎實經

鎌田三郎左衛門尉義長

大須賀左衛門四郎朝氏

肥後四郎兵衛尉行定

鎌田次郎兵衛尉行俊 平賀新三郎惟時

以上著直垂帶劔候御車左右

御劔役人

刑部少輔教時

御調度役

小野寺四郎左衛門尉通時

次御後

五位十五人 布衣下掛

越後守實時

中務權大輔家氏

越後右馬助時親

出羽前司行義

後藤壹岐前司基政

佐々木壹岐前司泰經

三河前司頼氏

那波左近大夫政茂

和泉前司行方

越中前司頼業

周防前司忠經

伊勢前司行經

上総介長泰

對馬守氏信

武藤少卿景頼

六位十人 布衣下掛

足利上総三郎滿氏 長井太郎時秀

式部太郎左衛門尉光政

伊賀次郎左衛門尉光房

薩摩七郎左衛門尉祐能

大曾彌次郎左衛門尉盛經

筑前次郎左衛門尉行賴

善右衛門尉康長

小野寺新左衛門尉行通

彌善太郎左衛門尉

次後陣隨兵十人

遠江七郎時基

武藏四郎時仲

上野五郎兵衛尉重光

足立太郎左衛門尉直元

常陸次郎兵衛尉行雄

武石三郎左衛門尉朝胤

伯耆新左衛門尉清經

河内三郎左衛門尉祐氏

城次郎頼景

大須賀次郎左衛門尉胤氏

御奉幣之後於迴廊覽舞樂其結構異例年陸奥守被狹其所此外伊豆前司頼定前大宰少貳為佐出羽前司行義刑部大輔入道成獻常陸入道行日等同參加云申尅還御之後六波羅飛脚衆著前將軍入道前大納言家去十一日依御病薨御之由申之

十六日 甲戌陰 將軍家御出流鑄馬射手已下

役殊被撰其人所謂相摸三郎時利陸奥六郎義政

足利三郎利氏武藏五郎時忠三浦介六郎頼盛等

為其最又競馬五番

左追持富所左衛門尉

一番

二番

右村置弥三郎

三庭之後右好而在外空馳及數度左追表手前取合落馬富所自額血出

左 當麻右馬五郎

右追勝 檢仗三郎

左先出互相競各空馳二度右追下手無

程馳追當麻擬取鞞合取拔畢

左追持 下條四郎

三番

右 秦弘負

下條追之暫不得相並但於勝負擁內取

四番

左追持 澁谷右衛門三郎

之弘負離馬懷共落馬而左勝之由雖有

沙汰右頻申子細祿畢

右 秦種又

右先出之遲之間左追之即取之擁脇種

又離馬取澁谷腰共落馬左顯勇力右存

故實太有其興

左追勝 烏子左衛門次郎

五番

右 秦行又

右先出空馳度々左追之行又不合鞞止

畢是怖烏子之勇力之故也

廿日 戊寅 新奥州元前右馬權頭奉執權事之後將

軍家始可有入御于彼御常業別業之由日來有其

沙汰治定既依可為來廿三日今日被催供奉人其

散狀披覽之後於御前故障之替已下有被相加事

是利次郎 遠江次郎

佐度五郎左衛門尉 可催加之者

常陸次郎兵衛尉申所勞之由以善次郎左衛門尉可為其替者

廿三日 辛巳天晴 將軍家入御于新奥州常業

第已刻御出御水干御騎馬

供奉人

步行

御劍

進奉不參

備前三郎長頼

城四郎時盛

佐渡五郎左衛門尉基隆モトタカ

式部太郎左衛門尉光政

常陸次郎兵衛尉行雄

薩摩七郎左衛門尉祐能スサキ

武藤右近將監兼頼 和泉次郎左衛門尉行章アキラ

武藤次郎左衛門尉頼泰

後藤壹岐新左衛門尉基頼

小野寺新左衛門尉通行

隱岐三郎左衛門尉時清

善次郎左衛門尉康有



鎌田三郎左衛門尉義長  
土肥左衛門四郎實經  
鎌田次郎左衛門尉行俊

騎馬

土御門中納言顯方卿

花山院宰相中將長雅卿

越後守實時

尾張左近大夫將監公時

同三郎頼氏

武藏五郎時忠

長井太郎時秀

佐々木壹岐前司泰經

武藏守長時

刑部少輔教時

足利次郎兼氏

陸奥七郎業時

和泉前司行方

三河前司頼氏

後藤壹岐前司基政

筑前々司行泰

武藤少卿景頼

出羽三郎左衛門尉行資

上総介長泰

城次郎頼景

下野四郎景經

陸奥入道

奥州

相州

尾張前司

出羽前司

等豫候彼亭先入御出居其所立衣枷被懸御服半

尻狩御衣浮泉綾御水干袴地拍青色々御小袖十

具御帷子等也御棚居八合菓子又卷縮三十疋紺

布三十檀紙百帖扇五十本積廣蓋次供御六一本次

供盃酒三献之後渡御泉屋以金銀以下作屋形航

金五十兩色々紺帷三斗錦一段兵綾被置此所

次女房一條殿近衛殿別當殿新右衛門督局兵衛

督局小督局右衛門佐局義濃局等衆上及晚被奉

御引出物刑部少輔教時持叅御劔竹作金五十兩  
置銀陸奥七郎業時役之南廷五置銀是利三郎利  
氏持叅之次御馬二疋

一御馬置靴陸奥三郎時村

式部太郎左衛門尉光政

二御馬 出羽三郎左衛門尉義賢

同七郎行頼等引之

女房贈物衣今木小袖惟等也御共侍各各行騰也

廿四日 壬午霽 將軍家御惱奥州相州已下群

叅

廿六日 甲申陰 御惱增氣之聞若官別當僧正

隆辨修不動護摩又於御所被行泰山府君祭晴茂

朝臣奉社之出羽前司行義為奉行

廿九日 丁亥 終夜雨降依御惱事重有御祈太

土公資後靈氣泰繼四角宣賢晴長晴秀晴成四塚

晴尚親貞維行重氏等也

九月大

一日 戊子霽 將軍家御惱赤斑瘡也若官別當

僧正叅龍宮寺致御祈禱此事當時流布諸人不免

之為祈禱於諸堂被行百座仁王講清左衛門尉滿

定奉行之

三日 庚寅天晴 又有御惱御祈等松殿法印良

基左大臣法印嚴惠各修藥師護摩七座泰山府君

宣賢為親晴長廣資以平晴憲晴宗此外被行七座

靈所後天曹地府御當年星咒咀等祭

十日 丁酉 於相州第被轉讀大般若經云。

十五日 壬寅陰 相州令惱赤斑瘡給。

十六日 癸卯 朝間雨降及晚相州御不例事去

六月廿六日當御衰日始令出仕給之間今御不例

可有其慎之由陰陽道勘申之仍被行泰山府君祭

又相州女子有赤斑瘡邪氣相交云。

十九日 丙午 甚雨降申剋將軍家御沐浴陰陽

少夕晴宗候御身固陰陽醫師權侍醫長世賜祿中

御門少將公仲朝臣取御衣五單御劔金作等次給

御馬式部太郎左衛門尉光政引之於東昇中門之

內有此儀今日武州嫡男赤斑瘡云。

廿五日 壬子陰 相州御不例平愈之間始令洗

手足給。

廿八日 乙卯 越後守室赤斑瘡所勞云。

廿九日 丙辰天晴 相州御沐浴。

卅日 丁巳陰 民部大夫康連依病痾危急辭問

注所執事子息康宗補其闕。

十月大

二日 己未天晴 六波羅飛脚衆著去月廿七日

四宮 親主薨御又廿四日前將軍三位中將家御早

世之由申云。

三日 庚申天晴 散位從五位上三善朝臣康連

率年六十有四。

九日 丙寅 天晴 南風入夜雨降改元詔書到來去五日改建長八年為康元々年同日相國御息女遷化云云

十三日 丙辰 相州姫君率去日來有御祈禱日光法印尊家被修愛染王供法印清尊為千手阿闍梨類驗者各有事已後破壇退出云云

廿三日 庚辰 右近大夫將監時定朝臣依素懷遂出家云云

廿六日 癸未 天晴 依四宮御事并相州輕服三鳴御神事已下皆被停止之為大宰權少貳景頼奉行召參河守教隆被問可有御除服否申云彼官御年三歲也七歲以前無重輕服仍被止此儀云云

廿九日 丙戌 天晴 貢馬御覽奥州已下數輩出仕

十一月大

二日 巳丑 陰 丑剋六波羅飛脚參著去月廿七日遷化院御妹將軍家 仍所被閣政務也 七箇日

三日 庚寅 相州令煩赤痢病給

十一日 戊戌 天晴 戊剋將軍家有御除服之儀天文博士為親朝臣束帶勤御被六角侍從之為陪膳源式部大夫親行候役送太宰權少貳景頼奉行之

十八日 乙巳 陰 申剋雨降雷鳴數聲

廿二日 巳酉 相州赤痢病事減氣云云今日被讓  
執權於武州長時又武藏國務侍別當并鎌倉第內  
同被豫申之但家督幼稚程之暇代也

廿三日 庚戌天晴 寅刻於最明寺相州令落餉

給卅年依日來素懷也御法名覺了房道崇云云御戒師

宋朝道隆禪師也依此事名家兄弟三流既為沙彌

希代珍事也所謂前大藏權少輔朝廣法名信佛上

野四郎左衛門尉時光法名同十郎朝村法名蓮忠

各兄弟遠江守光盛法名三浦介盛時法名大夫判

官時連法名觀蓮以上法名前筑前守行泰法名行善前

伊勢守法名信濃判官行忠法名行一以上信濃彼

面々有所慕年來無貳斯時思名殘之餘忽顯此志

云但皆被行自由之過可止出仕之由云

廿四日 辛亥 武州奉執權事之後始被參政所

奥州并評定衆等各布衣參會

廿六日 癸丑 夕雨降寅刻名越燒亡備前三郎

長頼亭災災不及他所

廿八日 乙卯陰 小雨洒今日評定武州始出仕

給申刻前佐渡守正五位下藤原朝臣基經率年七

廿日 丁巳天晴 最明寺禪室令始行逆修給

十二月小

十一日 戊辰天晴 亥刻右大將家法華堂前燒

亡北風烈吹勝長壽院并弥勒堂五佛堂塔悉以火

但本尊及一切經等希有而奉取出之云

十三日 庚午 明春正月御的始射等被差定之被下御教書越後守奉行

十九日 丙子 天晴 戌刻雷鳴數聲

廿日 丁丑 就六波羅間注條之有被仰遣事

一 可被書同者署所事

一 兩方所進證文等各可對繼目事

一 同文書日祿巨細可被注進事

一 庄園領家事

雖被載本寺社之名不被注領家之間聊涉不審問注記端作雖不被出之申詞之注ナドニ

可被書載之歟

一 可書正地頭交名事

其庄地頭 載天 不書正地頭之間聊涉不審歟

地頭 代官 其土 正負代官共以可被書之矣

一 條々各別可立篇目事

一段内條々相交之間御念々之時難得御心

一事一段 仁天 兩方申狀詞別々 仁可被書加

也

一 以問注記下沙汰人令勘理非之處其數輩之中

於縁者者令起其座畢而其外或號先論人又稱前

々縁者嫌申沙汰人之事御評定之時用捨何様被

定作覽不審事候之間内々尋申候委可蒙仰候焉

廿五日 壬午 小侍所番帳事有其沙汰於願等

近々事者於御前直宜有御計小侍所者本所也焉

惣人數事之間殊可亂イフモリトキシヤクセル父祖之經歷ケイレキヲ三代不例スレバ其人  
數者ニ雖為勤役公事之御家人トモ輒不可有御許容之  
旨ヲ被定之ル云。

新刊妻吾鏡卷第四十六

