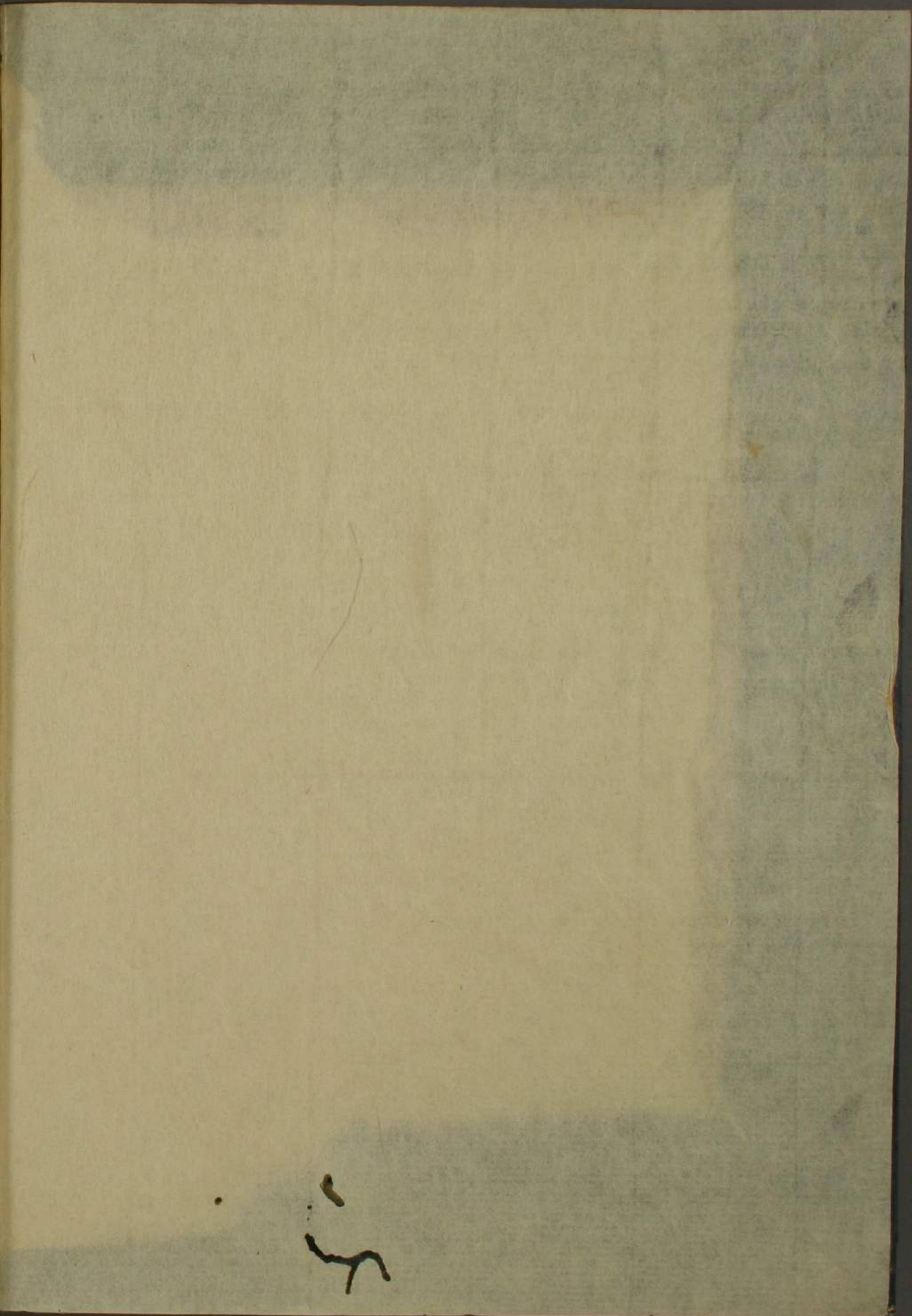
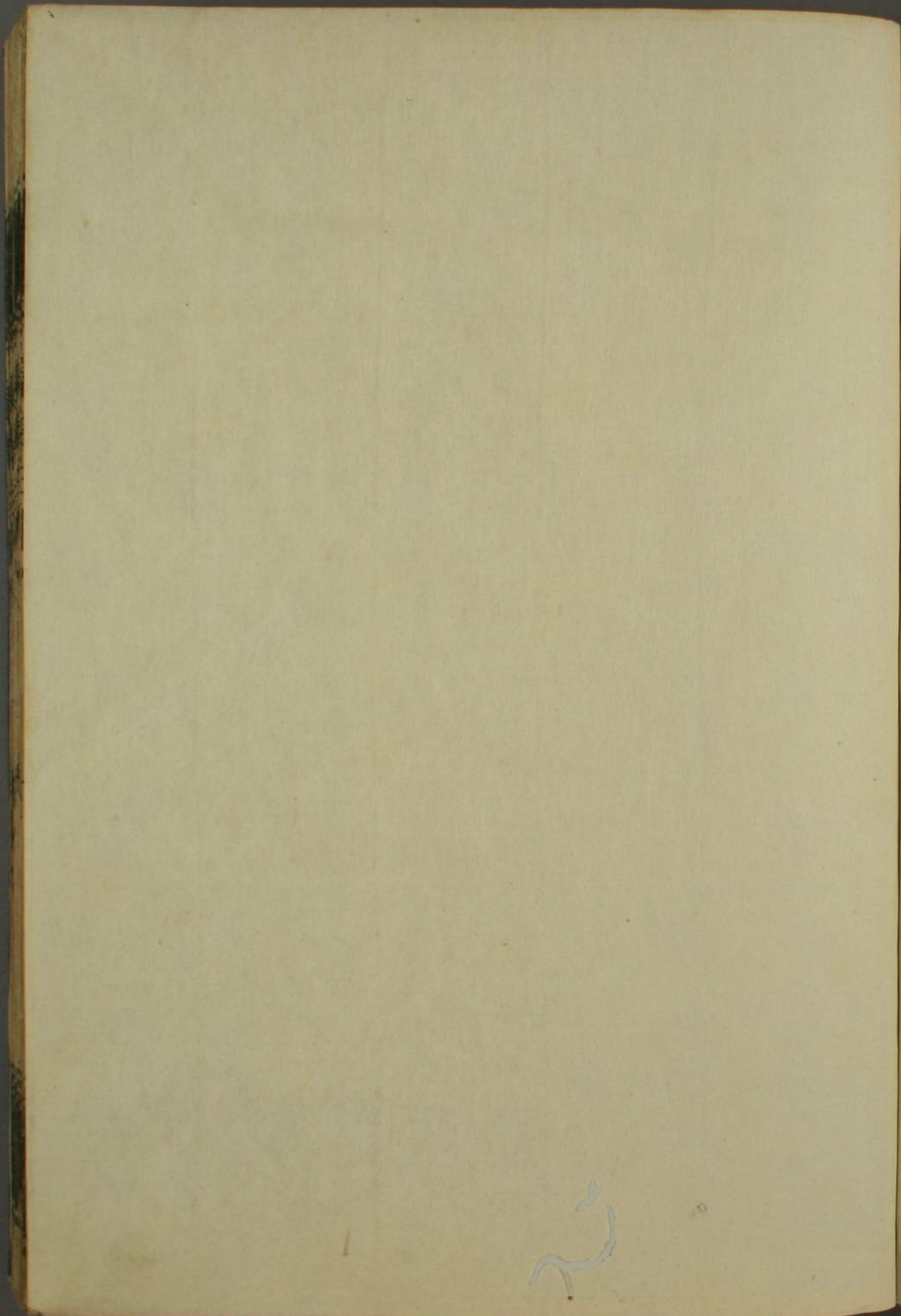


東鑑

伊
402
19

伊
402
25-19





伊
門
402
卷
19

會同

新刊吾妻鏡卷第三十六

後嵯峨院諱那仁

寬元四年正月廿九日御脫履タツレ 文永五年十月

五日御出家九年二月十七日崩御五十三

院諱久仁後嵯峨院第一王子御母大宮院大臣從一

位實氏
公嫡女

寬元々年八月為太子春秋四年正月廿九日御

受禪トシ同三月廿一日御即位四建長五年正月三

日御元服十一正元々年十一月廿六日御脫

屣素賢正應三年二月十一日御出家御法名

關白左大臣良實光明峯寺殿二男

寬元二年六月一日上表左大臣四年正月廿八

東鑑三十六

日。停關白氏長者。
關白左大臣。實經。同三男。

寬元四年正月廿八日。蒙關白詔為氏長者。內覽
隨身兵仗。廿九日。上皇太子傳依踐祚也。今日改
關白為攝政。依。後。二月一日。聽牛車。三月八日。叙
從一位。臨時。十月給內舍人隨身。十二月十四日。
辭左大臣。今日攝政。第五年正月十九日。止攝政
氏長者。

攝政左大臣。兼經。第二度。

猪熊攝政。家實。三男。

寬元五年正月十九日。更蒙攝政詔為氏長者。兵
仗牛車。如元。建長四年十三

攝政

已上當將軍一代。自寬元二年。夏。帝主攝關所奉
載一所。

寬元二年 甲辰 征東大將軍從二位。行左近衛
權中將藤原朝臣賴嗣。

五月大

五日 甲辰 新左衛門尉盛時自京都馳下所持

衆去月廿九日。除書也。新冠任右近衛少將。叙從五
位上。又令蒙將軍宣旨給。盛時為此事。御使去月

廿一日。令進發訖。

十一日 庚戌 於將軍御方有御酒宴。大般。出。武

州。此條左親衛等被候座。舞女。白。推。子。年。廿。一。施。妙。

曲大藏權少輔朝廣能登前司光村和泉前司行方
 佐渡五郎左衛門尉基隆等答辨猿樂云云
 十八日 丁巳 酉 尅大納言家并將軍有御不例
 九 近自每人惱亂世號之三自病云云
 北日 巳未 依將軍家御不例被行御祈等云云
 北一日 庚申 兩御所不例事聊有御少減云云
 北六日 乙丑 若君御前不例之間三河前司教
 隆奉行被行御祈等八座鬼氣祭四方四角祭云其
 上被修如法泰山府君祭廣晴奉仕之
 北九日 戊辰 爲若君御祈鶴置并二所三鳴社
 等各被進神馬一疋於若宮被轉讀大般若經其上
 被修十壇炎魔天供

一壇 大藏卿僧正
 一壇 宮内卿法印
 一壇 大貳法印
 一壇 宰相法印縁快
 一壇 三位法印頼兼
 一壇 播摩僧都嚴瑜
 一壇 辨法印審範
 一壇 宮内卿僧都
 一壇 大納言僧都
 一壇 三位僧都
 世日 己巳 若君今年令當太一定分之由助法
 印玆譽令申之間今日被行代厄御祭廣資奉仕之

六月小

一日 庚午 將軍御臺所日來御不例御平減之間今日有沐浴之儀醫師賴幸云。

二日 辛未 被始不動御念誦僧廿口奉仕之供米口別可下行一石之由被仰政所師貞朝臣奉行之又可修祈雨法之旨依被仰鶴里供米十石事同被仰下政所云。

三日 壬申 被行天變御祈大殿御方一字金輪信濃法印孔雀經法二條法印尊皇王法如意寺法印天地變泰貞太白星晴茂歲皇文元將軍御方北斗護摩大僧正藥師供民部卿法印天地變祭

良信良勝法印賢長承快賴兼定親隆辨僧都良金

定清守海 今日於大殿御方被供養百部摺寫法

華經蓋是所被加後鳥羽院御追移也形木則以

勅筆被彫之云導師大藏卿僧正良信請僧七口布

施取防門少將清基水谷左衛門大夫重輔等云。

五日 甲戌 申尅雷鳴甘雨下猶不足之間水天

八日 丁丑 於御所御持佛堂壽皇太后被供養八萬四千墓泥塔道師三位法印猷尊曼荼羅供儀也讚衆六口云。

九日 戊寅雨降 水天供延引云。

十日 己卯 肥前國御家人久有志良左衛門三郎兼繼訴申安德左衛門尉政尚一族五人任官事政尚政家等所領三分二可被召之趣前兵庫助奉行之

十三日 壬午 將軍家御元服御任官之後有吉書始之儀今日有御行始之儀入于秋田城介義景其繩之家前大納言家為御見物被立御車於小町口之西供奉人上候其砌里崎僧正道慶同被立車云未赴御出行列

十四日 壬子 天霽 已赴地震

十五日 癸丑 月蝕正理皆虧也

十六日 甲寅 久遠壽量院供花結願也大殿將

軍家入御里崎僧正内大臣法印大藏法印以下衆集垂髮僧徒并俗人相分延年每事催興光村家村等施藝云今日有評定筑後國御家人吉井四郎長廣與同御家人矢部十郎直澄相論當國生葉生同得安名屋敷田畠事稱當知行掠給御下知新謀之間召返彼狀任貞應御成敗可為本所成敗之由次日野六郎長用與平五郎季長法師妙蓮相論伯耆國日野新印卿同下村得分物事六月廿日掠給御教書之條難適罪科之由有其沙汰長用所被止鎌倉出仕也兩條共對馬前司為奉行云

廿日 戊辰 別府左近將監成政申相摸國松名事召懸物可被亂明之云江新民部悉奉行之世事

自大殿以三浦式部大夫家村為御使別被仰武州
云。今日落合藏人泰宗并市河女子藤原氏等西
見七箇日象籠在柄社壇可書進起請之由為對馬
前司河勾平右衛門尉等奉行被仰付之此上平右
近入道寂阿錄田三郎入道西佛等為御使可加檢
見之由云。是市河掃部允高光法師見西許申藤原
氏云密通泰宗之由云。女論申之間及此儀云。
廿三日 辛未 為將軍家御祈被修藥師法大納
言法印隆辨奉仕之。

八月大

三日 辛未 市河女子藤原氏事於在柄社不密
通落合藏人泰宗之由書起請文令象籠之間以御

使寂阿西佛被加檢見之處七日七夜無其失之由
各申之仍市河掃部助入道見西所訴申之信濃國
船山内青沼村伊勢國光吉各甲斐國市河屋敷等
者可令氏女領掌之至市河屋敷者氏女一期之後
可賜見西子孫之由今日被定之氏女者見西舊妻
也令相嫁之始若離別者可知行件所々之旨成契
約之間任契狀可充賜之趣有氏女訴訟之時令密
通泰宗之旨見西申之依難被閣之及起請象籠等
沙汰云。又為領家進止之所之事御家人相傳所帶
等雖為本所無指誤於改易者任先度御教書之旨
可被申子細之趣被仰六波羅云。
八日 甲子 去月廿六日閑院遷幸無為被遂行

之由。京都被申送之云。

十五日 癸未天霽 鶴置八幡宮放生會也。大殿并將軍家御象先有御被防門少將清基為陪膳水谷左衛門大夫重輔候役送御覽舞樂之後西赴還御供奉人行列。

先陣隨兵

河越掃部泰重

上総修理亮政秀

肥前太郎左衛門尉胤家

隼人太郎左衛門尉光義

上野彌四郎左衛門尉時光

天野和泉次郎左衛門尉景氏

大曾孫兵衛尉長泰 千葉七郎太郎師時

遠江式部大夫時章 次御車

相摸右近大夫將監時定

佐竹八郎助義

式部兵衛太郎光政

千葉次郎泰胤

海上五郎胤有

木村太郎政經

伊東六郎右衛門尉祐盛

武藤右近將監兼頼

澁谷十郎經重

立河兵衛尉基泰

葛山次郎

平新左衛門尉盛時

己上十一人直垂帶劔候御車左右

御後五位六位下布衣

前右馬權頭政村朝臣

遠江守朝直

北條左近大夫將監時頼

越後守光時

宮内少輔泰氏
甲斐前司泰秀
攝津前司師貞
秋田城介義景
上総權介秀貞
佐渡前司基經
前太宰少貳爲佐
大藏權少輔朝廣
佐々木壹岐前司泰經
大河戸民部大夫俊義
茵田淡路前司俊基
但馬前司定貞

陸奥掃部助實時
若狹前司泰村
能登前司光村
下野前司泰經
駿河式部大夫家村
出羽前司行義
毛利兵衛大夫廣光
江石見前司能行
伯耆前司清親
春日部甲斐前司實景
完戸壹岐前司家周
軍人正光重

加賀民部大夫康村
但馬兵衛大夫定範
小山五郎左衛門尉長村
駿河五郎左衛門尉資村
彌次郎左衛門尉親盛
同六郎兵衛尉時連
安積六郎左衛門尉祐長
伊賀次郎右衛門尉光泰
宇佐義左衛門尉祐泰
出羽四郎左衛門尉光家
關左衛門尉政泰
相馬五郎左衛門尉胤村
肥前太郎左衛門尉倉家
壹岐六郎左衛門尉朝清
梶原右衛門尉景俊
常陸修理亮重經
次郎左衛門尉光盛
佐渡五郎左衛門尉基隆
伊賀前司時家
大須賀左衛門尉胤氏
新左衛門尉政氏
加藤左衛門尉行景
淡路又四郎左衛門尉宗泰
武藤左衛門尉景頼

信濃四郎左衛門尉行忠

佐竹六郎次郎

一宮善右衛門次郎康有

上野三郎國氏

小野寺四郎左衛門尉通時

木内次郎胤家

内藤七郎左衛門尉盛繩出羽次郎兵衛尉行有

阿曾沼小次郎光經後藤次郎左衛門尉基親

後陣隨兵

上野前司泰國

三河守頼氏

遠江五郎左衛門尉盛時梶原左衛門太郎景經

小山下野四郎長政宇都宮新左衛門尉朝基

城次郎頼景土屋次郎時村

武田五郎三郎政經小野澤次郎時仲

山内藤内通景

十六日 甲申天霽 鶴里馬場之儀也依有御宿

願殊有結構之儀每度如去年以五位六位等為十

列的立鶴馬役人等仍昨日雖令供奉今日為件役

之輩者被止供奉云午一尅御寮宮御身固以下事

同昨日御出云

馬場儀

十列

一番 長掃部左衛門尉

二番 飯高彌次郎衛門尉

三番 紀伊次郎左衛門尉

四番 太多和新左衛門尉

五番 遠江六郎左衛門尉

六番 狩野五郎左衛門尉

七番 伊勢五郎左衛門尉

八番 肥後四郎兵衛尉

九番

十番 土肥次郎兵衛尉

流鏑馬

一番長江八郎入道

二番北條左近大夫將監

三番佐渡前司

四番上總介

五番城介

六番出羽前司

射手、子息八郎、四郎、的立、能登、前司。

射手、武田、五郎、三郎、的立、宗、左衛門、大夫。

射手、孫、子、彌、四郎、的立、攝、津、左衛門、尉。

射手、子、息、六郎、的立、彌、次郎、左衛門、尉。

射手、子、息、次郎、的立、押、垂、左衛門、尉。

射手、子、息、次郎、兵衛、尉、的立、狩、野、五郎、左衛門、尉。

七番小山五郎左衛門尉 射手、上野、十郎、的立、武藤、左衛門、尉。

八番和泉次郎左衛門尉 射手、阿曾、七郎、的立、出羽、四郎、左衛門、尉。

九番壹岐六郎左衛門尉 射手、子、息、左衛門、次郎、的立、和泉、六郎、左衛門、尉。

十番春日部甲斐守 射手、子、息、次郎、兵衛、尉、的立、小野、寺、四郎、左衛門、尉。

十一番近江前司 射手、舍弟、四郎、左衛門、尉、的立、淡路、四郎、左衛門、尉。

十二番伯耆前司 射手、子、息、五郎、的立、能登、四郎、左衛門、尉。

十三番信濃民部入道 射手、子、息、六郎、左衛門、尉、的立、字、佐美、與、一、左衛門、尉。

十四番上野入道 射手、子、息、五郎、兵衛、尉、的立、大須賀、七郎、左衛門、尉。

十五番右馬權頭 射手、伊賀、四郎、左衛門、尉、的立、藤、田、淡路、守。

十六番若狹前司 射手、舍弟、五郎、左衛門、尉、的立、完、戶、壹岐、前司。

競馬

一番 左、雅樂、左衛門、尉、右、奈次、即府、生、兼、種。

二番

左、攝津河次郎兵衛尉

三番

左、下條四郎

四番

右、高橋六郎兵衛尉

五番

左、淺井左衛門四郎

十七日

乙酉

於御所南殿被轉讀大般若經云。

十九日

丁亥

於同御所自今日被修五壇法云。

廿二日

庚寅天霽

御所御持佛堂供養也。導師

竹中法印為七僧法會也。

廿四日

壬辰

伊勢國阿曾山并熊野山惡黨

起之間今日有臨時評定被經御沙汰為征伐可行

向之由被仰地頭御家人等訖但於行向之輩者被

感恩食之由可被仰遣至不行向之族者可被註申

交名之旨被仰守護云。又自今出河殿被申事為攝

津前司師負以下條々也。守護代兵庫大夫資範非

法間事於鎮西守護成敗事者自右大將軍家御時

以別儀被定置之間帶代々御下文所致沙汰也不

可被准申餘國守護沙汰事也。但細々非法由事被

尋下可被申左右之由及群儀云。

廿九日

丁酉

大殿明春可有御上洛事有沙汰

治定云。

九月小

九月小

一日 巳亥晴 京都使者參著去月廿五日。敘正

五位下給云。是前將軍家閑院修造功云。

二日 庚子晴 戌尅六波羅飛脚參著去月廿九

東鑑三十一

日。今出河，相國禪閣薨御，十四年七月之由申之。

三日 辛丑 依相國御事前，大納言家御輕服也。

當將軍者，為彼御曾孫也。旁有其沙汰二十箇日，可

正評議之由，被定之云。

五日 癸卯 近江前司為使節，上洛。依今出河殿

御事也。

十一日 巳酉 亥剋小地震。

十三日 辛亥 明春大納言家可有御上洛事。去

月於評定有其沙汰。治定之間，今日諸事奉行等被

差定之。

十五日 癸丑 後鳥羽院御追移，摺寫法華經於

御持佛堂，被奉讀始之。定親法師奉仕之。

十九日 丁巳 天霽 大殿明春御上洛事為祖馬

前司定負奉行有御沙汰等。日次事。二月一日可有

御進發之由，被思食之處為四不出日之旨，依有其

說可憚否，被召問維範晴賢等朝臣各定申云。四不

出日，勿論也。但賀家不憚之歟。保憲曆林擇入丙

寅丙午不可有禁忌。二月九日吉日也。以件日可為

御入洛之期歟。一日御進發有十六日御入洛者，厭

對日也。出行可憚之旁，可被用九日云。

廿日 戊午 被行天地 變祭大膳權大夫維範

朝臣奉行之。

廿八日 己未 寅剋地震。今日尼三條局率雖為

女姓存營中古儀殊要須也。人以莫不惜之。

十月大

一日 己巳 近江前司自京都歸衆

二日 庚午 入夜大殿依大相國禪問御事有除

服御被文元奉仕之

九日 丙子 御所被始行御祈等

十三日 庚辰 為備後守奉行博奕等事被經沙

汰雙六者於侍者可被許之至下臈者求可令停止

之四一半錢目勝以下種之品熊不論上下一向可

被禁制之由被仰出

十一月小

三日 庚子 終日雨降丑剋大洪水道路悉為水

底家屋流失資財紛散云近年無比類云今日御臺

所被供養春日大明神御正體大納言法印降辨為

導師布施百物并南延一二云

十二日 己酉天晴 今晚熒惑入犯豆庫門星之

由司天等申之

十六日 癸丑 評定間經營事雜掌人等向後故

可存檢約之旨被定下

廿二日 己未天晴 今晚歲星入火微宮中之由

司天申之

十二月大

一日 丁卯天晴 卯剋地震

七日 癸酉天晴 新將軍御讀書始也午剋出御

常御所東面武内被奉扶持之筑後守正光朝臣

為御侍讀也北條左親衛以下人々出仕云云

八日 甲戌天晴 風靜今日大納言家乙若君御

前御著袴并令魚味給申刻於寢殿有其儀入々著

布衣下拵 叅集武州被猷境クセ 飯宛イラ 宛如元二武州被奉

結御腰又大殿令食之給彼此陪膳北條左親衛候

之云云 兩事訖進御引出物

大殿御方

御劔 越後守

一御馬置 小山四郎

二御馬同 大隅太郎左衛門尉同次郎

將軍家御方

御劔

一御馬置 肥前太郎左衛門尉佐原同 四郎左衛門尉

二御馬同 彈正衛門尉 同十郎

若君御方

御馬置 甲斐太郎

十二日 戊寅 御公事間於不被仰下各別者父

祖跡知行各寄合隨分限可勤仕之又雖非其跡充

行勲功之所以下御恩地相加可勤仕之由云云

十八日 甲申天晴 子刻月犯歲星之由司天等

驚申今夜大殿御方被始行御祈等云云

廿日 丙戌 為大膳大夫師負朝臣奉行大友式

部大夫賴泰申藏人事有其沙汰而可止五位記之

由被舉申之條有憚之間以六位子孫時可被申之

自身者御上洛之時於京都御計可被任左馬助
之由治定被仰含頼兼云

廿四日 庚寅天晴 大殿御祈等重被行之依有天變也

廿六日 壬辰天晴 卯刻武州并北條左親衛等弟依失火余焰飛行政所燒亡云

廿七日 癸巳天晴 今日評定大殿御上洛事有延引御沙汰是日來依思食立明二月九日必有御進發之由治定訖而政所火事之間御出立以下御物等悉以令災火之故也

廿日 丙申天晴 今曉歲星入犯太微右執法上將星相去一寸計云

寬元三年 乙巳

正月小

一日 丁酉天晴 風烈及深更雷鳴今日境飯武

州沙汰進物役人御劔北條左近大夫將監御調度能登前司光村御行騰三浦五郎左衛門尉資村

九日 乙巳天晴 有御弓始之儀

一番 駿河三郎 印東次郎

二番 工藤八郎 橫溝七郎

三番 井伊介 小河左衛門尉

四番 眞板次郎 藤源太

五番 小笠原七郎 山内兵衛三郎

今日有評定西國諸社神職之輩寄事於神威令煩

人庶之由連々依有其聞可相鎮之趣所仰遣六波羅也其狀云

西國神人押使等或平氏或以甲乙人之所從令補神入動好寄沙汰太略令管領々家地頭之所務致噉々沙汰之由有其聞事實者所行之企甚監吹也本神人之外於新神人者觸申本所早可被停止之由度々被仰下畢所詮為被相尋所存可召下其身於關東之狀依仰執達如件

寬元三年正月九日

武藏守

謹上 相摸守殿

十一日 丁未陰 戌尅雷鳴兩聲

十五日 辛亥 月蝕正見

十八日 甲寅天霽 卯尅地震

廿日 丙辰天霽 未尅地震今日京都使者參著

去十三日將軍家令兼近江介給云

廿一日 丁巳天晴 巳尅雷鳴今日大納言家可

註進父祖代々奉公次第之旨被仰含廣御出居眾

廿七日 癸亥天晴 丑尅客星出現于天帝垣巽

斗度云

廿八日 甲子天晴 寅尅客星猶牛宿南出現卯

尅前陰陽大允晴茂朝臣進勘文其後武州以下人

人被察御所被驚申天變事之由也大殿於廣御出

居有御對面此間筑後左衛門次郎知定著于若狹

前司座上仍聊喧嘩云。

廿九日 乙丑天陰 客星不現云。

二月六

一日 丙寅天晴 客星見牽牛度行度二夜二天

也云。今日有天變御祈沙汰天地變祭泰貞三萬

六千神祭晴賢屬星祭晴茂等也。

二日 丁卯天晴 自去夜戌尅至今曉召聚司天

之輩於御所可伺觀天之由被仰下之間泰貞晴茂

晴賢等朝臣候東侍南縁終夜雖窺之客星不出現

於異方行之間入南極訖歟之旨各申之但馬前司

定負奉行之。

五日 庚午 可禁制殺生之由及評議云。

七日 壬申天晴 大殿并將軍家御祭鸛里宮昔

御車也今日變災御祈等被行之。

大殿御前祈。

屬星祭晴茂

將軍家御祈。

三萬六千神祭

此御祈等各於里第修之但天地變祭者奉為大

殿自去五日於御所被行泰貞奉仕之今夜於南庭

結願云御使能登右近大夫仲時奉行攝津守師負

朝臣云。

八日 癸酉天晴 於鸛里八幡宮被轉讀大般若

經大納言法印以下奉仕之。

九日 甲戌天晴 窮冬廿七八兩日客星出現事

維範朝臣進勘文忽符合于晴茂申狀之間直蒙御

感仰云頃之大納言家入御卿僧正御堂壇所召出

維範勘文為令見于僧正并院圓法印等給是得其

意為令抽御祈丹誠也

十日 己亥天晴 大殿日來有御飲水之氣又令

煩御陰給仍被結番醫道時長賴行忠憲以長廣長

等各一月一夜可袒候之由然被仰答也但馬前司

定負奉行之一云

十六日 辛巳 諸國守護人沙汰事有其定西國

守護奉事於鎮西者依為遠國不相鎮狼藉之間任

右大將家御時之例可致沙汰之由可被仰遣六波

羅云

十九日 甲申天晴 辰尅若君御前有御不例之

氣仍仰宮内卿法印被修藥師護摩云

廿日 乙酉天晴 入夜被行若君御祈等靈氣祭

晴賢鬼氣祭 廣負云

廿一日 丙戌天晴 重御祈泰負奉仕咒咀祭云

廿二日 丁亥天晴 今夜被行若君御祈法印珍

譽奉仕七曜供云

廿四日 己丑天晴 大殿御勞事頗增氣令結番

醫師雖被加御療治未及御減仍今日有御占不可

有別御事御増裁期丙丁壬癸之由陰陽師七人一

同申之云師負朝臣為奉行云

廿五日 庚寅天晴 於久遠靈臺院被供養八萬
四千墓泥塔法印圓意為導師諸大夫等取布施聽
聞道俗群衆如垣今日被行大般御不例御祈禱等
七壇藥師御修法也

中壇

大僧正御房

一壇卿僧正

一壇信濃僧正

一壇如意寺法印

一壇大夫法印

一壇帥法印

一壇民部卿法印

一壇辨僧都

不動御修法

大僧正御房

此外二所三嶋宮本地供於鶴野大般若經轉讀事
并泰山府君咒咀靈氣等祭皆始行之

三月小

一日 丙申天晴 寅刻彗星見宰壁之間長一尺

云連日客星彗星無出現之例云申子兩時地震太
惡動云

五日 庚子 將軍家御不例事日來聊雖有御温

氣不及驚御沙汰今朝御增氣之間被始行御祈等

云

六日 辛丑天晴 將軍家御祈事重被修之云

八日 癸卯天晴 京都使者衆著今月一日二日

兩日曉天彗星出現晴繼朝臣最前中云

十一日 丙午天晴 入夜被始行彗星御祈

十四日 巳酉天晴 將軍家御不例平減之間今

日有御沐浴之儀醫師等賜祿各御劍御馬給之

十六日 辛亥天晴 為彗星御祈於御所被行天

地 變祭宣賢朝臣奉仕之云云戊刻大納言家入御

于日光別當大懸谷坊是依可被立二所奉幣御使

為御精進也

十九日 甲寅天晴 自日光別當坊御聚鶴里八

幡宮並島谷山王寶前等其後還御于幕府云云戊刻

為彗星御祈於御所被行七座泰山府君祭泰貞晴

賢資俊國繼晴秀廣資以平等奉仕之大納言家

冠令出向祭庭給御都狀御位署被加御筆云云爰濃

前司親實奉行之

卅日 乙丑 諸人問註事被差奉行人之處一方

道避之由間依有其聞自今以後相觸奉行人可註

交名就彼狀可有誠沙汰之由被仰出加賀民部太

夫奉行之

四月小

六日 庚午天晴 入道從四位下行遠江守平朝

臣朝時生西卒年五十三數月惱脚氣痠病等云云公

私莫不惜之云云

廿一日 乙酉天晴 左馬頭入道正義自義作國

領所彌將來之由獻猿於御所彼猿舞蹈如人倫大

殿並將軍家召覽于御前為希有事之旨及御沙汰

教隆云是匪直之事歟。

廿二日 丙戌 鎌倉中保々奉行人等令存知可致沙汰條々今日被定佐渡前司基經為奉行。

保司奉行入可存知條々

不作道事。

一 差出宅檐於路事。

一 作町屋漸々狹路事。

一 造懸小家於溝上事。

一 不夜行事。

右以前五箇條仰保々奉行可被禁制也且相觸之後七日於立之者相具保奉行入者使者可被破却之狀依仰執達如件

寬元三年四月廿二日

武藏守

佐渡前司殿

廿七日 辛卯 基經寫去廿一日御教書今日相

觸保奉行入云。

五月大

三日 丙申 今日諸人訴訟事被定其法所謂被

仰下問註所之處寄事於左右當衆之輩令難濫之

條奉行入催促過五箇度者悞隨被註進交名可被

處罪科也亦奉行入訴人衆對之時令不衆記申詞

者可註申交名同可被處其咎云。又諸國守護地頭

等不隨六波羅召處事三箇度雖令下知不衆洛者

可被致改易所職之由云。

七日 庚子 就懸物年紀被付美濃國芥見庄於山田鄉可為萬年入道御使之由云。清左衛門尉奉行之云。

九日 壬寅 金津藏人次郎資成申上総國新田庄内米澤村各主職事以懸物狀雖申子細文曆御下知為相違之旨難及改沙汰之由被仰下云。

廿二日 乙卯 天霽 濱御倉内小馳出來五六箇日惱亂今日申尅遂死云。仍為平左衛門入道盛阿奉行被行下筮並御祈等云。是武州令管領給之庫倉也被納武州武藏國乃貢云。

廿六月 己未 天晴 大納言家被奉讓御所於將軍御方仍有其儀云。

廿九日 壬戌 晴 武州有御不例。令患黃疽給云。

六月小

三日 丙寅 天晴 被召聚右筆之輩於父遠壽量

院一日中被書寫五部大乘經則有供養之儀七僧法會也。三位法印頼兼為導師同日被修法華五種行導師卿僧正 良信 是後鳥羽院追福也。

七日 庚午 鎌倉中民居每人用意置續松若夜討殺害人等出來之時者就聲面之取松明可奔出之由被觸仰于保之。清左衛門尉萬年九郎兵衛尉等奉行之。

十日 己酉 天晴 被供養金泥法華經五種行也。導師三位法印頼兼是又被奉訪後鳥羽院御菩提。

云。

十四日 丁丑 為大納言家御祈被修六字供法

印隆辨奉仕云。

十九日 壬午 武州御不例平歲之間今日令沐

浴給醫師時長朝臣頼幸廣長賜祿各御馬一定御

劔一腰云。

廿日 癸未 大納言家御祈被修日曜供助法印

珍譽奉仕云。

廿七日 庚寅天晴 為同御祈被行羅睺星祭晴

賢奉仕之但馬前司定貞所令沙汰雜掌也今日戌

尅武州花第並左親衛亭各有移徒之儀云。日來新

造功已成云。

七月大

五日 丁酉天晴 前大納言家頼經於久遠壽量

院被遂御素懷御戒師置崎僧正 成嚴御刺手師僧

正指燭院圓法印也讚岐守親實束帶令奉行此事

云。是年來御素懷之上今年春比彗星客星示變異

又御惱等重疊之間思食立給云。

六日 戊戌天晴 將軍家為御方違渡御若狹前

司泰村之家御騎馬也供奉人皆為步儀是入道大

納言家令奉讓御所於將軍家給之間來十日可被

建御所待北對依當西方為令違秋節給也泰村家

自御所北方也云。

十九日 辛亥 於幕府被修六字供大納言法印

隆辨奉社之云

廿日 壬子 御所修理之後御移徙不及儀式
夜内々入御云

廿四日 丙辰 於武州第法印 隆弁 被修如意輪

供依有不例氣也而勤修當于七箇日忽令得少減
給云

廿六日 戊午 今夜武州御妹 號檜皮 為將軍

家御臺所 蔡御給近江四郎左衛門尉氏信小野澤

二郎時仲尾藤太景氏下河邊左衛門次郎宗光等
倉從是非嚴重之儀以密儀先御衆追可有露顯式

云今日天地相去日也自雖有先例殆不甘心之由
雖有煩申之輩不能御許容被遠之云

八月大

一日 癸亥天晴 依為鶴置八幡宮神事將軍家

入御持佛堂廊此所自御所當于正方之東否被經
御沙汰被召陰陽道輩之上桑河守教隆及等勘云

二日 甲子天晴 漏刻博士泰繼太膳權亮孝俊
等為囚人各被召預人泰繼大藏權少輔景朝預之

孝俊歎三即入即入道則俊白井九郎等也泰繼孝
俊等者季尚朝臣舍弟也而於為繼兄之家去年正

月廿日殺害季尚嫡男右京亮業氏訖依令露顯及
此御沙汰云

五日 丁卯 武州不例平減事傍依大納言法印

隆辨 祈精切之由有其沙汰今日入道大納言家以

御自筆御書被感仰。剩令送御劔給云云。

十五日 丁丑天晴 鶴岳八幡放生會也。將軍御出。每事被盡花菱云。法會舞樂事終及酉。剋還御云。

先陣隨兵

上總式部大夫時秀

駿河五郎左衛門尉資村

千葉次郎泰胤

式部兵衛太郎光政

梶原右衛門尉景俊

阿曾沼小次郎光經

越後五郎時貞

遠江四郎時仲

北條六郎時定

相摸八郎時隆

次諸大夫

次殿上人

次御車

大曾彌次郎左衛門尉長經

上野十郎朝村

梶原右衛門三郎景氏

善右衛門次郎康有

齊藤左衛門尉基時

雅樂左衛門時景

澁谷次郎大郎武重

佐々木孫四郎泰信

伊東二郎祐朝

小野寺四郎左衛門尉通時

武藤四郎頼隆

淡路又四郎宗泰

武石三郎朝翁

上總六郎秀景

平次左衛門尉實俊

橘薩磨余一公貞

瀬下太郎

本間次郎兵衛尉信忠

次御劔役人

若狹前司泰村

已上十八人。著直垂。令帶劔。列步御車左右。

次御調度役人

伊勢加藤左衛門尉

次御後

五位

前右馬權頭政村

遠江守朝直

相摸右近大夫將監時定

遠江右馬助清時

秋田城介義景

甲斐前司泰秀

伯耆前司清時

大藏權少輔朝廣

北條左近大夫將監時頼

宮内少輔泰氏

越後右馬助時親

毛利兵衛大夫廣光

上総權介秀胤

能登前司光村

前刑部少輔忠成

大宰少貳為祐

上條表作前司行經

駿河式部大夫家村

佐々木壹岐前司泰經

攝津前司師負

江石見前司能範

但馬前司定貞

隼人正光重

伊勢前司行經

但馬兵衛大夫定範

足利次郎兼氏

若狹次郎景村

壹岐六郎左衛門尉朝清

出羽前司行義

上條修理亮長高

遠江大藏少輔景朝

内藤肥後前司盛時

備後守康持

和泉前司行方

筑前前司行泰

伊賀前司時家

陸奥掃部助實時

上野三郎國氏

大須賀次郎左衛門尉胤氏

和泉次郎左衛門尉行章

上総五郎左衛門尉泰秀彌善太左衛門尉康義

肥後次郎左衛門尉景氏

伊賀次郎左衛門尉光房

伊賀六郎左衛門尉朝長 廣澤左衛門尉實能

宇佐表藤内左衛門尉祐泰常陸次郎兵衛行雄

大曾祢左衛門尉長泰 三村親左衛門尉親時

信濃四郎左衛門尉行忠

次後陣隨兵

足利三郎家長

下野七郎經經

幸嶋次郎時村

河越掃部助泰重

出羽六郎兵衛行有

土屋新三郎光時

薩摩七郎祐能

善右衛門五郎康家

上野五郎兵衛尉重光佐渡五郎左衛門尉基隆

今日武州不例減氣之間大納言法印隆辨今結願

行法歸本坊仍武州以宮内兵衛尉為使被送遣劍

并馬卷綯三十疋又左馬頭入道正義桑絲二十疋

吳綿百兩同送之此外若被前司秋田城介等面々

被賀之件不例平諭偏依為關東大慶也云云

十六日 戊寅天顏快霽 鶴止馬場之儀殊被結

搦縛也如去年將軍御出供奉人同昨自有御捧幣

昨今又有御被晴賢候之防門少將清基尾張中將

為陪膳水谷右衛門大夫重輔勤役送此上大納言

法印隆辨被候御加持云馬場儀結構同去年希代

壯觀也。入道大納言家於棧敷有御見物云。馬場儀
神子田樂馬場儀等如常云。

- 十列
- 一番 大隅，太郎左衛門尉
- 二番 豐後，十郎左衛門尉
- 三番 石戶，左衛門尉
- 四番 足立，太郎左衛門尉
- 五番 三浦，新左衛門尉
- 六番 加地，七郎右衛門尉
- 七番 田中，右衛門尉
- 八番 相馬，四郎兵衛尉
- 九番 佐貫，次郎兵衛尉

十番 流鏑馬

佐原，六郎左衛門尉

- 一番 長江，四郎入道射手同小次郎
- 二番 伊豆，入道射手同五郎七郎
- 三番 小笠原，六郎射手同四郎太郎
- 四番 上總，介射手同子息六郎
- 五番 佐渡，前司射手同隱岐左衛門四郎
- 六番 信濃，民部入道射手同子息四郎左衛門尉
- 七番 出羽，前司射手同子息二郎兵衛尉
- 八番 小山，判官長村射手同山内兵衛三郎
- 九番 上野，入道射手同彌上二郎
- 十番 淡路，四郎左衛門尉射手同遠江六郎左衛門尉

十一番

和泉次郎左衛門尉

新子志彌四郎尉
的立肥後次郎左衛門尉

十二番

佐々木壹岐前司

射手後部右衛門四郎尉
的立豐後四郎左衛門尉

十三番

相馬小五郎

射手相馬左衛門三郎尉
的立和泉二郎左衛門尉

十四番

北條左邊大夫將監

射手武田五郎六郎尉
的立上野大藏少輔

十五番

右馬權頭

射手伊賀六郎尉
的立石見前司能行

十六番

若狹前司

射手佐原七郎左衛門尉
的立能登前司

競馬

一番

藤右衛門次郎

射手藤右衛門次郎尉

二番

秦二郎府生

射手彌五郎尉

二番

本間三郎兵衛尉
河村小四郎尉

四番

山口三郎兵衛尉
下條四郎尉

五番

禰備前小二郎尉
畷西又太郎尉

十八日

庚辰天晴

已尅將軍家俄御不例邪氣

御祈禱事被仰付大納言法印

隆辨日來依武州

祈禱事甚窮屈刺及發病之由頻雖辭申仰及再三

令領狀即衆籠御所中此外内外御祈禱數座入

夜始行之

廿日 壬午天晴

同御祈代厄祭被修之文永朝

臣奉社之今日自二條殿被進小車御賞翫聊如休

御辛苦

廿一日

癸未天晴

勝長壽院別當僧正

良信修

冥道供同御祈等也

廿四日 丙戌天晴 今日被行靈祈御被御不例

御祈云

九月小

三日 丙申天晴 寅剋武州室家卒去年五十是

宇都宮下野前司泰經息女也

九日 辛丑天晴 將軍家御不例事依丹祈玄應

可有御減之由有彼御母儀二品御夢仍將軍家於

病床到于大納言法印行法壇砌令二拜給法印又

去月十八日承此御祈事同廿五日可有法驗之趣

感得靈夢云

十一日 癸卯天晴 御不例事聊有御減氣云

十四日 丙午天晴 御不例御減之間御修法阿

闍梨隆辨 結願退出御所中依之入道大納言家被

遣御馬御劔等於彼雪下本坊隼人正光重為御使

被副御自筆御書其詞曰

三位中將所勞太急之處母儀有夢之告即時平
愈之上經時之病患又以得減畢法驗重疊言語
之所及可被行勸賞者

廿三日 乙卯天晴 寅剋辰星犯恒星相持入夜

子刻月犯軒轅大星

廿七日 己未天晴 武州不例再發給之處今日

酉剋俄絕入鎌倉中驚駭也依之入夜於御第七座

泰山府君靈氣招魂等祭被行之

廿九日 辛酉天晴 入道大納言家嘯請八口僧於久遠壽量院被行八講兼燭之後被引御布施水谷左衛門大夫重輔內藏權頭資親讀此守親實等取之是故大相國周關御追善也今日將軍家御腫物事增氣時長以長等朝臣衆候云

十月大

六日 丁卯 寮未入道後家改嫁事為出羽前司行義明石左近將監兼經等奉行有沙汰今日以彼後家分所領被付本主子息次郎國朝也云
九日 庚午天霽 被始行天變御祈等治部權少輔奉行之所謂入道大納言家御祈
金輪法 本覺院僧正

尊皇王供 獻聖法中

將軍家御祈

八字文殊法 大僧正御躬
屬星祭 晴賢

十日 辛未 甚雨為將軍家御祈於御所被修屬星祭晴賢奉社之甚雨之間於唐笠下勤行之云治部權少輔為御使

十一日 壬申雨下辰以後天晴 日來於京都以平將門合戰狀被令畫圖之去夕參著之間今日於將軍御方大殿覽之教隆讀申其詞事終有御酒宴武州經營云

十二日 癸酉天晴 於久遠壽量院有如法華經

十種供養。導師本覺院僧正。即今日被奉納于永福寺。奥山是為大納言家御願。日來所被勤行書寫也。
十三日 甲戌天晴 將軍家御不例。減氣之後。今日有御沐浴之儀。醫師六人。依召參鞠御壘。各賜祿。御馬御劔等也。時長賴行忠憲。以長廣長時清等應召云。

十五日 丙子天晴 天變御祈等内外數座被行之。

十六日 丁丑天晴 殺害人泰繼。自去月廿六日。所被召願上総權介秀胤也。今日下向彼國矣。孝俊者。又大蘇我七郎左衛門尉相具。赴下野國云。
十九日 庚辰天晴 今日被建由比濱大鳥居。比

條左親衛被監臨人々群集云。

廿日 辛卯天晴 入道大納言家於久遠壽量院。被行報恩舍利講。本覺院僧正為唱導者。童舞每事被整花廳云。

十一月小

四日 乙酉 入道大納言家明春可有御上洛事。被經御沙汰。供奉人數五十三人。被定之。既被下其散狀於侍所。別當陸奥掃部助。實時。其上所被差副別奉行。人能登前司。信濃民部大夫入道等也。二月十四日。必定可有御進發之由云。
五日 丙申天晴 丑。起雷鳴。
十日 辛丑 被停上鷹狩。今日普可被觸仰之由。

被定之石見前司清左衛門尉等奉行之。

十二月六

十六日 丁丑 鷹狩事永被停止。遠犯輩者可有後悔。但於神社供祭物者非制限。又六齋殺生事重被仰諸國。但於神社有例之供祭者非制限之由。被定云。

十七日 戊寅 籠置惡黨所々者可被收公之由。

被仰出于諸國守護人云。

廿日 辛巳 午尅大地震。

廿四日 乙酉 明年正朔日蝕事有其沙汰。今日

被始行御祈等。但馬前司奉行之一。

入道大納言家御祈。

一字金輪護摩 卿僧正快雅

藥師護摩 師僧正

日耀祭 晴賢

將軍家御祈

北斗護摩 鶴正 別當法務定親

日耀 前縫殿頭元

若君御前御祈

日耀供 助法印珍譽

羅睺星祭 廣賢

廿五日 丙戌 天晴 松浦執行源授被召籠其身。

上野入道日阿所領守護也。是與鶴田五郎源駒就

肥前國松浦庄西郷内佐里村壹岐泊牛牧等相論。

事授非據之餘以馴令惡古問註奉行入越前兵軍
助政宗之由搆申無實之間被尋證人之處大田太
即兵衛尉康宗志村太郎入道寂圓進誓文不令惡
口政宗之由也仍於馴領所者任當知行不可相違
之旨被仰出云中山城前司盛時奉行之

新刊吾妻鏡卷第三十六

新刊吾妻鏡卷第三十七

寬永四年丙午

正月

一日 辛卯天晴

堯飯武州御沙汰也入夜被行

乏今日申酉間可有蝕之由諸道雖勘申之窮冬有
其沙汰任右大將家建久九年正月朔日蝕時之例不
被暴御所隨而又蝕不正現若他州事歟云

二日 壬辰

將軍家衆鶴置八幡宮云

四日 甲午天晴

入道並將軍御行始

入御北條左邊大夫將監亭云御臺所并若君御前
渡御若狹前司泰村亭將軍御母儀及將軍御臺所
武州妹入御秋田城介義景亭

六日 丙午天晴 御弓始也

一番 大井太郎 平井七郎

二番 小笠原六郎 長井彌太郎

三番 波多野小次郎 工藤六郎

四番 佐貫次郎兵衛尉 眞板五郎次郎

五番 佐原七郎 春日部次郎

十日 午天晴 入道大納言家並將軍入御于

毛利藏人六入道西阿第是明夜依為立春節御方

違也今日將軍家始令著御申曹給於寢殿西簾中

密々有此儀波多野出雲前司義重同彌藤次左衛

門尉盛高兩人程候之武州之外無察候人

十二日 壬申 大殿並將軍家自毛利入道西阿

第還御是雖為立春御方違十一日者東為太白方

之間一昨日御出昨日御逗留云今朝西阿献御引

出物各御劔砂金羽御馬一疋云

十九日 巳酉天晴 入道大納言家御參鶴里八

幡宮也御車北條大夫將監若狹前司以下供奉

廿八日 戊午 主稅頭雅衡兼道自京都進狀

申云今年朔餘事不可令蝕之旨兼申入候處勿心府

合之間為其賞所令叙正下四位候也宿曜道珍覺

法眼同如此依奏聞轉權少僧都候畢同十四日御

齊會除目之次也云師負朝臣披露彼書狀殊感思

食之由被下御返事云

二月小

四日 甲子天霽 御臺所御不例之間為但馬前
司定負雜掌被行御祈等云。

九日 己未 京都使者參著。去月廿九日、皇太子
受禪。四歲。丑、尅關白以下、自冷泉第持劍璽被參春
宮御所。冷泉富小路步儀也云。

十日 庚申 午尅、鳥入常御所之内云。

十三日 癸酉天晴 大殿御上洛事頻雖思食立
旁有儀延引云。仍被仰出其趣云。今日於久遠壽皇
院被行結緣灌頂云。

十五日 乙亥天晴 御臺御不例事頗有其煩被
行御占之處太不快也。緯雖有邪氣之疑被加御災
云。

十六日 丙子天晴 為御臺所御祈於御所被行
千度御枝晴茂宣賢晴貞廣資泰房晴憲晴成以安
等奉仕之。

十七日 丁丑天晴 御臺所重有御災。

十八日 戊寅 御臺所御不例事今日不令發給
云。

廿二日 壬午天晴 入道大納言家令始二所御
精進給七箇日間有御座于御精進屋依殊御願也
云。

廿八日 戊子天晴 二所御進發也。越後守相摸
右近大夫將監相摸八郎大宰少貳為佐。但馬前司
定負備後前司廣將能登前司光村以下數輩云。

廿九日 巳丑陰 未剋雷鳴今日萩原九郎資盛
同父遠直等召放所領被召置其身是惡黨扶持之
由大胡五郎光秀許申之間被糾明之處其過依難
適也。

三月大

三日 壬辰 甚雨暴風入道大納言家邊御自走

湯山直御下向也依風雨煩及曉更云。

八日 丁酉 渡边海賊同類柴江刑部然源經法

師本職攝津國板上庄南方下司名田事自領家方
收公之由源經入道依申之今日有其沙汰為賊跡
上者自關東可被補地頭之處領家自由所行無謂
之趣可被各仰之旨治定追可有給人沙汰云。

十三日 辛丑 被行臨時評定有間左衛門尉朝

澄進置懸物押書為明石左近將監經奉行有沙汰

串山郷事也而彼郷者朝澄一期之後可傳領之旨

本主養母尼令遺言上者可被置朝澄押書之由越

中七郎左衛門次郎政貞雖詐申之不能其沙汰云

又肥前國御家人安德三郎右馬允政康所領事任

舍兄政尚政家之例除所職再安堵下文之外私領

可召上肥前國三根西郷内刀延各三分一之由越

前兵庫助奉行

十四日 壬寅 信濃國善光寺供養也大藏卿法

印良信為導師各越故遠江入道生西賢等依受遺

言為大檀越成此土會云勸進上人親基云

十八日 丁未 讚岐國御家人藤左衛門尉擲進
海賊事彼國守護人三浦能登前司光村代官注申
之間六波羅又被執申仍有沙汰神妙之趣殊及御
感之由可仰舍之旨被仰六波羅云

廿日 巳酉 有臨時評定市河次郎左衛門尉擲
進強盜海賊等賞事及度々高名畢有御感之由可
賜御教書且御恩沙汰之時載加注文可被申旨云

廿一日 庚戌 武州有御病惱事頗危急之間及
所療逆修等之儀云

廿三日 壬子 於武州御方有深秘御沙汰等云
其後被奉讓執權於舍弟大夫將監時頼朝臣是存
命無其恃之上兩息未幼稚之間為止始終牢籠可

為上御計之由真實趣於御意云左親衛即被申領
狀云

廿四日 癸丑 天晴 京都使者叅著夫月十三日
新帝遷幸閑院御移徙之儀也云

廿五日 壬寅 雨降 左親衛被叅將軍家並入道大
納言家兩御所相續執權之由依令賀申給也

廿六日 癸卯 雨下 左親衛依為執權今日令始
行評定給其最列者

廿七日 甲辰 雨降 武州素懷事內々被申入大
殿御方云

四月小
八日 丁卯 天晴 入道大納言家於御持佛堂被

始供花自常御所至御持佛堂廣庇被搆階為其踏
女房並庇御出吾番衆等隨結番各備花云。

十九日 庚申天晴 武州御不例事危急之上執
權既及讓補儀之間今日被落飭畢法名大藏卿法
印良信為戒師云。

閏四月小

一日 辛巳天晴 今日入道正五位下行武藏守
平朝臣經時卒法名安樂禪室率去事即差飛脚被

申京都行程可為三日云
二日 壬午 禪室奉葬佐々目山麓云。

八日 戊子 六波羅以下御訪使者衆向彼卒去
事去四日申尅飛脚京著之間披露洛中云。

十八日 戊申 亥尅俄鎌倉中物念介曹士滿衢

云及曉更靜謐旁有巷說等云。
廿日 戊辰 近國御家人等馳象不知幾千萬連
日騷動不靜謐云。

五月大
五日 壬戌 鶴岳八幡宮神事如例戊尅日犯軒
轅大星

七日 甲子天晴 巳尅地震。
十四日 辛未天晴 天變再月蝕事殊依可有御
慎被始行御祈禱等所謂入道大納言家御分。

藥師護摩 巽崎僧正成源
愛染王供 按察法印賢信

月曜祭

文元朝臣

將軍御方

月曜供

助法印 珍譽

羅睺星祭

國繼

將軍御臺所御分

羅睺星供

晴賢

月曜祭

定賢

十六日 癸酉天晴月蝕不現刺圓滿明但夜半以

後陰雲云

廿二日 己卯天晴 寅尅秋田城介義景家中並

其繩邊騷動緯已及廣々

廿四日 辛巳 鎌倉中民不靜資財雜具運隱東

西云 已被國過々溢谷一族等左親衛令警固中下

馬橋而太宰少貳為衆御所欲融之處彼輩於衆御

所者不可聽之令衆北條殿御方者稱不可及抑留

之由此間頗有喧嘩彌物念夜半皆著甲冑揚旗面

面任雅意或馳衆幕府或群集左親衛邊云巷說縱

橫故遠江入道生西子息擁逆心緯發覺之由云

廿五日 壬午天晴 世上物念左親衛宿館警固

敢不緩甲冑軍士圍繞四面卯一點但馬前司定負

稱御使衆左親衛第而不可入于殿中之旨依令下

知于諏方兵衛入道尾藤太平三郎左衛門尉等給

忽退出云越後守光時令侍宿御所中之處今曉家

人衆喚出之稱白地即退出訖無歸衆之儀落落獻

其髮於左親衛是_レ可_レ追討左親衛之由成_レ一味同心不可_レ改變之趣相互書連署起請文其張本者在名越一流之由風聞之間及此儀舍弟尾張守時章備前守時長右近大夫將監時兼等者無野心之旨兼以依_レ令陳謝無殊事云其後但馬前司定貞右事出家秋田城介義景預守護之子息兵衛大夫定範波處縁坐云午以後群衆之士又揚旗今日遠江修理亮時幸依病出家云

廿六日 癸未天晴 於左親衛御方内々有御沙汰事右馬權頭陸奥掃部助秋田城介等爲其衆云

六月小

一日 戊子天晴 今日入道修理亮從五位下平

朝臣時幸卒

六月 癸巳 及深更駿河四郎式部大夫家村潛入來諷方兵衛入道蓮佛之許有相談事蓮佛即達左親衛之聽置家村於座蓮佛衆入御所及兩三度有御問答事歟曉更家村退出云

七日 甲午 前佐渡守基經前太宰少貳爲佐上総權介秀胤前加賀守康持等有事被除評定衆康持被止問注所執事云

十三日 庚子 入道越後守光時法名、蓮智配流赴伊豆國越後國務以下所帶之職收公之又上総權介秀胤被追下上総國有相度事之由依_レ令露顯也

廿七日 甲寅 入道大納言家渡御子入道越後

守時盛佐介弟。是可有御上洛御門出之儀也。近習之輩多以供奉云。御上洛之間。驛家御雜事等被加下知云。

七月大

一日 丁巳天晴 左親衛被進酒者等於入道太

納言家御旅宿云。

二日 戊午天晴 午尅地震。

五日 辛酉天霽 巳尅地震。

十一日 丁卯天晴 入道大納言家御歸洛。今曉

令進發給供奉人。

前讚岐守親實 前石見守能行

前隼人正光景 山城入道元西

信濃權守

隼人太郎左衛門尉光盛

信濃右馬允

高橋右馬允光泰

彌五郎右馬允盛高

齊藤左衛門尉清時

藤四郎左衛門尉秀實

十郎兵衛尉

以上可紙候京都

相摸左近大夫將監時定

前佐渡守基經

前大宰少貳爲佐

前能登守光村

前大隅守忠時

前筑前守行泰

主計頭頼行

毛利藏人經光

下妻四郎長政

大曾彌左衛門尉長泰

上野彌四郎左衛門尉時光

宇都宮五郎左衛門尉泰親

駿河五郎左衛門尉資村

肥前太郎左衛門尉胤家

武藤左衛門尉景頼

已上路次供奉計也。

此外三室戸大僧正宰相僧正以下高僧數輩陰陽道輩少之同心歸洛云。

十二日	戊辰	鮎澤	十三日	己巳	木瀬河
十四日	庚午	蒲原	十五日	辛未	手越
十六日	壬申	嶋田	十七日	癸酉	懸河
十八日	甲戌	池田	十九日	乙亥	橋本
廿日	丙子	豐河	廿一日	丁丑	矢作
廿二月	戊寅	萱津	廿三日	己卯	墨俟

廿四日

庚辰

垂井

廿五日

辛巳

馬場

廿六日

壬午

鏡

廿七日

癸未

野路著御

晝宿也。於此所日暮及夜半令立給未日依為御衰日也。

廿八日

甲申

寅剋經粟田口御入洛云。

八月小

一日 丁亥 大田民部大夫康連為問注所執事加賀前司康持替也。

十二日

戊戌

相摸右近大夫將監自京都歸家

是入道大納言家御歸洛之間所被供奉也此外人同還向去月廿七日五更分八月經祇園大路著

御于六波羅若松殿今月一日供奉人等進發而能

登前司光村殘留于御簾之砌數尅不退出落後千
行是思北餘年昵近御餘波之故歟其後光村談人
人相搆今一度欲奉入鎌倉中云云
十五日 辛丑 鶴野放生會也將軍家有御出之
儀行列

先陣隨兵

足利次郎兼氏 上野三郎國氏

遠江六郎兵衛尉時連 梶原右衛門太郎景經

田中右衛門尉知繼 壹岐次郎右衛門尉宗氏

遠江右近大夫將監時兼 城九郎泰盛

越後右馬助時親 相摸式部丞時弘

次諸大夫

次殿上人

次御車

佐原七郎左衛門尉 雅樂左衛門尉

佐貫次郎兵衛尉 大胡五郎

阿曾沼小次郎 長井彌太郎

那須次郎 江戸六郎太郎

山内中務三郎 波多野小次郎

以上十人著直垂人入帶劍候御車左右

次御後五位六位布衣下

前右馬權頭 武藏守

遠江守 尾張守

相摸右近大夫將監 備前守

上総介

若狭前司

糸河守

佐渡前司

下野前司

伊賀前司

大藏權少輔

完戸壹岐前司

伯耆前司

越中守

筑前々司

内藤豊後前司

甲斐前司

上野前司

秋田城介

河越掃部助

佐々木壹岐前司

前太宰少貳

園田淡路前司

内藤肥後前司

駿河式部大夫

長門守

伊勢前司

長沼淡路守

上総式部大夫

駿河五郎左衛門尉

遠江次郎左衛門尉

遠江五郎左衛門尉

近江四郎左衛門尉

佐渡五郎左衛門尉

加治七郎左衛門尉

大隅太郎左衛門尉

豊後十郎左衛門尉

石戸左衛門尉

相馬次郎兵衛尉

筑後左衛門次郎

城次郎

宇都宮下野七郎

肥前太郎左衛門尉

關左衛門尉

和泉次郎左衛門尉

同八郎左衛門尉

信濃四郎左衛門尉

春日部次郎兵衛尉

太宰次郎兵衛尉

出羽次郎兵衛尉

鎌田藤内左衛門尉

飯富源内左衛門尉
木内下野次郎

本間三郎兵衛尉

後陣隨兵

春日部甲斐前司實景

長江三郎左衛門尉義景

大曾彌太郎左衛門尉長經

壺坂六郎左衛門尉朝清

淡路彌四郎宗貞

足立太郎左衛門尉直光伊東六郎左衛門尉祐盛

佐々木孫四郎泰信

河越五郎重家

千葉八郎貞時

家會 廷尉

藥師寺大夫判官朝村

小山大夫判官長村

十六日 壬寅 同馬場儀也。流鏑馬十六騎揚馬

訖而射手十人。俄有霍亂之氣申障。已及神事違例

仍於御棧敷有御沙汰。以雅樂左衛門尉時景為御

使。可勤此射手之旨。被仰駿河式部大夫家村時景

躡岩家村前傳仰家村。降自床子。答申云。亡父義村

好生之時。壯年而一兩度。雖令勤仕此役。廢忘隔多

年也。日來縱雖有習禮。年闌後能敢不可叶事也。况

於當日所作哉。更不堪身之由。云。御使申此趣之間。

仰兄若狹前司泰村。慥可令勤云。仍泰村起座。行向

弟家村座前。早可應仰之旨。再往加諷詞等時。只今

祇無射馬。泰村馬者。答用意之由。凡泰村存如此時

儀射馬。各馬也。置鞍弓兼以令置流鏑馬舍近邊

云。此。上。家。村。失。據。于。道。避。自。取。敷。皮。副。于。下。手。埒。向。流。竊。馬。舍。公。私。見。此。儀。入。興。見。物。之。輦。悉。以。屬。目。於。馬。場。下。之。方。相。待。家。村。家。村。改。布。衣。行。糲。著。射。手。裝。束。然。後。駕。于。件。深。山。路。打。出。于。第。四。番。其。體。不。耻。古。堪。能。云。人。々。羨。談。時。之。壯。觀。也。射。訖。則。又。裝。布。衣。歸。著。本。座。之。間。頻。預。御。感。御。使。當。家。他。門。莫。不。賀。之。云。

九月六

一日 丙辰 左親衛招請若狹前司泰村條々有被仰合事皆悉為理世眼自云其中仰白短智一身扶軍營之政頗不自專怖畏招下六波羅相州欲令談合萬事是日來所存也云若州依被申不可然之由暫被閣此儀云

九日 甲子天晴 今晚太白橫犯微執法皇星
十二日 丁卯被結番近習人々六番其番帳者左親衛被染自筆無故不象及三箇度者可被處罪科之由所載于右狀也

十六日 辛未天晴 寅尅太白犯太執法皇星相去九寸

廿七日 壬午天晴 左親衛依殊所願被造立藥師如來像今日冷大納言法中降辨加持其御衣木此上經自去年在京之間為護持頻就令招請給一昨日廿五日下著云

十月大

六日 辛卯 天陰入夜雷鳴

八日 癸巳 左親衛被進盃酒於將軍家御方舞女翻迴雪袖

九日 甲午天晴 左親衛依有宿願於里第自今夜被修如意輪秘法並被信讀大般若經大納言法印隆辨兼行兩事云云

十三日 戊戌 左親衛被參右大將家法華堂令聽聞恒例御佛事給云云

十六日 辛丑 御馬場殿有笠懸將軍殊御入興射手十一騎也其中左親衛被舉申工藤六郎祐光橫溝五郎等云云

北條六郎 城九郎 上野十郎 遠江六郎

武田五郎三郎 薩摩七郎

工藤六郎 橫溝五郎

三浦五郎左衛門尉 若狹前司

相模八郎 小笠原餘一

十九日 甲辰 將軍家可有御濱出之由及御沙汰今日注可然射手交名等被撰定之駿河式部大夫為奉行云云

廿九日 甲寅 左親衛御方如意輪法結願云云 十一月大

三日 戊午 京都使者參著去月廿四日御禊行幸無為被逐之由云云今度自閑院殿出御無先規云云 九日 甲子天晴 今曉榮惑犯虎的皇同太白犯

捷間星云云

十月 乙丑 將軍家又有御不例事諸人周章云云

即被始内外御祈等云云

十四日 己巳 御濱出犬追物事今年者可延引

之由被仰出御不例猶不收之故也

廿七日 壬午 寅刻大地震

十二月小

二日 丁亥 去月廿三日除自除書到昔將軍家

叙從四位下御云云

六日 辛卯 御不例事於今者無殊御事云云

七日 壬辰 去月廿七日除自闡書到來將軍家

少將加元云云

十二日 丁酉 入道大納言家御書到來于左親

衛御方之條依有被仰下事可被申御請文否内々

被問入々意見雖不及委細可有御返事歟之由云云

十七日 壬寅 惡黨扶持筆殊可被加嚴制之由

日來有其沙汰今日被下御教書於諸國守護地頭

等云云其狀云云

籠置惡黨並四一半打所領可被召事

右近日國々夜討強盜蜂起之由昔風聞是偏所々

地頭等籠置惡黨並四一半打等致無沙汰之故歟

然者或籠置惡黨於所領内或於四一半之所者早

可被注進交名可被改易所職也以此旨可令下知

其國並知行所々給者依仰執達加件

寬元四年十二月十七日

左近將監

某殿

廿七日 壬子 今曉被行將軍家御息 御祈禱

等云

廿八日 癸丑 今追入之者 逃衆幕府臺所敵入

追付之内衆入于時松田彌三郎常基畫番祇候之

間兩方共擱取之仍上下騷動自相州被差進平衛

門尉諏方兵衛入道各尋問事之由是紀伊七郎左

衛門尉重經所從等也重經丹後國所領德分物運

送疋夫去比負荷負財產逐電訖相尋諸方之處只

今於米町邊通雖見逢追奔之處失度推衆之由申

之即被經御沙汰雖非主人所為彼即從已請命之

之後狼藉也繹及勝事之上者可召放件丹州所領之旨被定之云云

廿九日 甲寅 左馬權頭入道昇蓮與上野入道

日阿相論下統國松置庄田久安兩卿所務條之内

去文曆元年貢物所濟事依為日阿當給人可令辨

償之由領所昇蓮訴申之間日阿拜領者文曆元年

十一月十六日也全不微納彼年貢物之上者難辨

濟之旨日阿陳之仍日來其沙汰今日仰件卿本地

頭忠轉可令致辨之由云云

東鑑三十一

十一

