

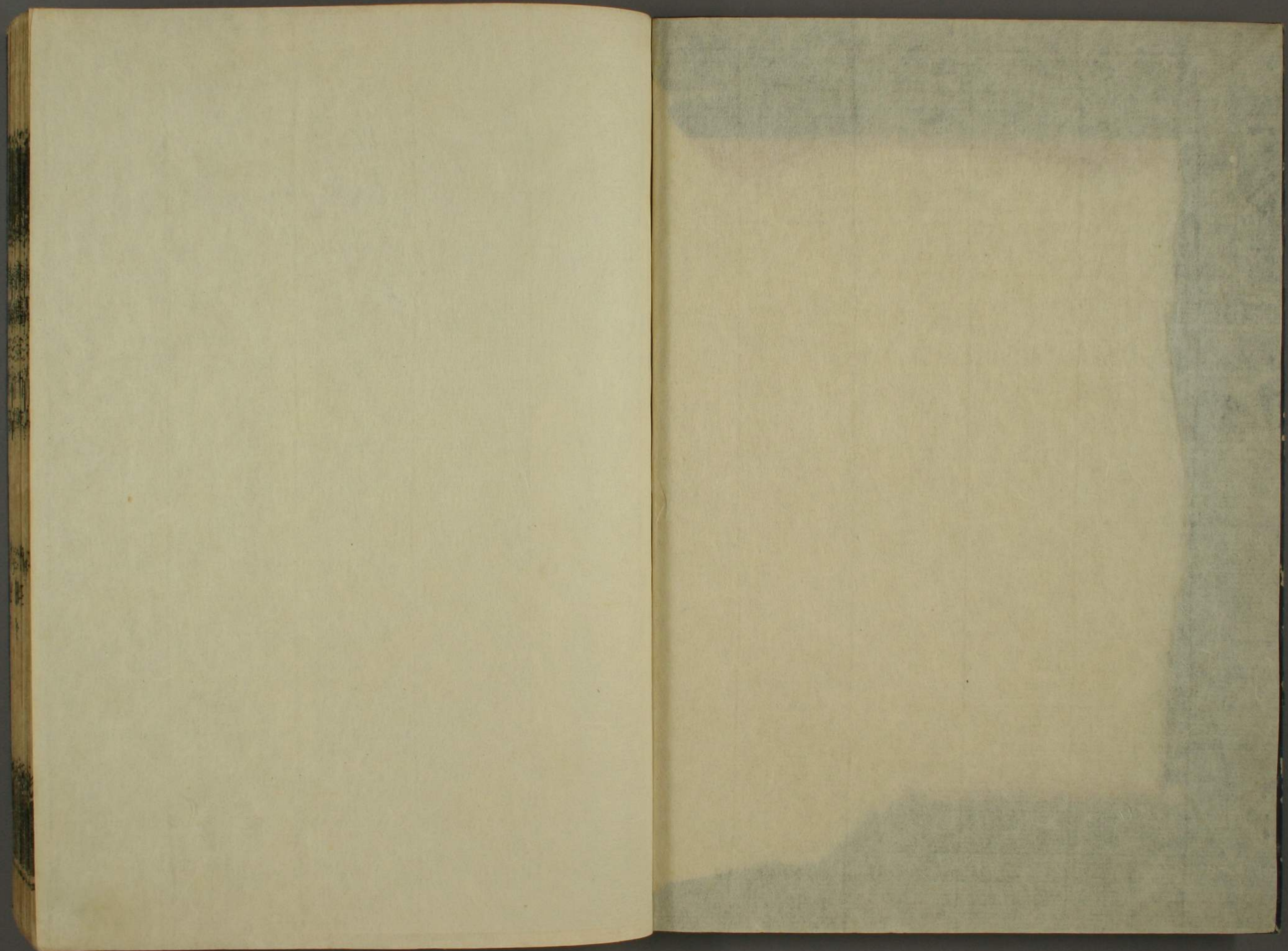


東鑑

伊  
402  
18

伊  
402  
25-18





存  
冊  
402  
卷  
18



會同

新刊吾妻鏡卷第三十四

仁治二年辛丑

正月小



一日 庚寅天霽風靜 堀飯前武州御沙汰 御

御劍右馬權頭政村 御調度甲斐前司泰秀

行騰佐渡前司基經

一御馬 北條左近大夫將監經時

駿河又太郎左衛門尉

二御馬 上野五郎兵衛尉 同十郎

三御馬 信濃三郎左衛門尉 同四郎左衛門尉

四御馬 佐原五郎左衛門尉 同六郎兵衛尉

五御馬 北條五郎兵衛尉 平新左衛門尉

東鑑三十四

今日於御所大納言僧都隆辨修禱魔天供云

二日 辛卯天晴 堯飯本馬頭義氏朝臣沙汰

御行騰太宰少貳為佐 御調度秋田城介義景 御

行騰太宰少貳為佐

一御馬 足利五郎

高弥太郎

二御馬 新田太郎

阿保彌次郎

三御馬 多々良小次郎

同次郎

四御馬 武小次郎兵衛尉

同三郎

五御馬 畠山三郎

大井田十郎

三日 壬辰 朝間雪降已以後天晴堯飯遠江前

司朝時 御行騰遠山大藏少輔景朝 御調度若狹前司泰

村 御行騰遠山大藏少輔景朝

一御馬 周防左馬助 遠藤五郎左衛門尉

二御馬 遠江式部大夫時章 小井豆左衛門尉

三御馬 遠江修理亮時幸 廣河五郎左衛門尉

四御馬 遠江五郎 廣河八郎

五御馬 陸奥七郎景時 平左衛門四郎

四日 癸巳天晴 覽吉書前武州持叅給信濃

民部大夫行泰奉傳之

五日 甲午天晴 御弓始也

射手

一番 下河邊左衛門尉 佐原六郎兵衛尉

二番 信濃三郎左衛門尉 海老名左衛門三郎

三番 澁谷六郎 工藤三郎

四番

橫溝六郎

古庄四郎

五番

小笠原六郎

罷邊左衛門四郎

八日

丁酉

未尅雷鳴

今日御所心經會也將軍

家御出云入夜京都使者參著是常伴院僧正坊被

轉任大僧正將軍家之間持參其僧事除書云

十一日

庚子

申酉兩時雷鳴今日境飯以後被

召晴賢朝臣於御所內藏權頭資親賜御翁是令舉

申常伴院大僧正被任事御之間去七日許否御占

晴賢已入眼訖之由言上翌日彼僧事除書參著如

指掌仍御感故也云

十四日

癸卯

天晴

戌尅地震今日將軍家御祭

鶴置八幡宮前若馬權頭宮內少輔北條大夫將監

備前守伊豆前司甲斐前司秋田城介下野前司佐

渡前司若狹前司河內前司出羽前司大藏少輔行

賢大和前司太宰少貳信濃民部大夫伊賀守出羽

判官佐渡判官上野判官小山左衛門尉上野右衛

門尉近江四郎左衛門尉駿河五郎左衛門尉同八

郎左衛門尉大多和新左衛門尉大須賀六郎左衛

門尉和泉次郎左衛門尉奉等傳今夕將軍家御祈被

始行百日天曹地府祭晴繼朝臣奉仕之

十七日

丙午

天晴

將軍御臺所御祭鶴置宮被

用御軍今日於春日社二所三嶋社等可御神樂之

由被仰付政所是可為每日式之旨雖有兼白素願

去年十二月經評議所被減定每月也

十九日 戊申 京都使者發著去五日。主上。十一日。御元服。御加冠。攝政。理髮。左。有。能。寇。納。藏。守。顯。又。去。年十一月一日。可相鎮洛中。群盜間事。有評定。彼仰。相州。々々。就被申之。公家。被仰。付使廳等云。彼狀等。到來。

群盜可相鎮間事。任關東申狀。可致其沙汰之由。可被仰遣武家之旨。攝政殿御消息候也。仍上啟。如件。

十二月十三日

右大辨經光

謹上 堀河中納言殿

群盜可被相鎮間事。論旨如此。殊可致其沙汰之由。被仰使廳候畢。可令存其旨。給之狀。所被仰下。

候也。仍執達如件。

十二月廿三日

權中納言親俊

相摸守殿

廿三日 壬子 將軍家渡禰馬場殿前。武州被衆。

遠江前司駿河守宮内少輔攝津前司上総權介出。

羽前司以下數輩衆上。先令若輩等射遠笠懸次於。

弓場相加宿老之類。有射的之儀。武田伊豆入道光。

蓮海野左衛門尉幸氏。望月左衛門尉重隆等態被。

召出之。令候見證。各觀彼是。可為後日。羨談之由。感。

申。其後有境。飯儀如恒。次射手等。分賜積物于時幸。

氏申云。於將軍家御前。射手之賜懸物之次第者。右。

木將家御時。被尋聚諸家。說々云。即付御尋悉申之。

云凡今日式為日者御本意之間御自愛無他云

笠懸射手

北條左近大夫將監同五郎兵衛尉駿河八郎左衛門尉武田五郎三郎山内左衛門尉信濃三郎左衛門尉上野十郎上野五郎左衛門尉城次郎長江八郎四郎

的射手 二十五度

一番 若狹前司

氏家太郎

二番 下河邊左衛門尉

駿河四郎左衛門尉

三番 小山五郎左衛門尉

上野五郎左衛門尉

四番 伊東大和次郎

橫溝六郎

五番 小笠原六郎

加治八郎左衛門尉

六番 佐々木壹岐前司

葛西六郎

廿四日 癸丑 為二所御精進屋去年所被造進

之御所可有御移徙儀歟之由被仰舍攝津前司出

羽前佐渡前司等有御移徙者御精進以前者可

為來廿七日之旨陰陽道申之而彼是申詞不一雀

或先可有御移徙云或只二所御精進始日可令渡

給御云又廿七日者右府將軍御忌月付是非不可

然云此上仰白今年計者令掃除本御所可被用御

精進屋者此等趣以師負朝臣基經等重被仰合前

武州被用本御所之條可宜之由令申給仍治定云

二月大

四日 壬戌 晴陰戌尅白赤氣三條出現件變消

其東傍赤氣又出現長七尺彼變城猶西傍赤氣一條出現四尺觀之恠之泰貞朝臣最前馳奏御所申云此變為彗形異名火柱也村上御宇康保年中出見同變云次晴賢廣資等奏上晴賢申云今夜依陰雲諸星不分明之上者非可窺得彗星之類且又無軸星旁有不審以晴天之時可伺定云廣資同泰貞之說仍各聊難及相論猶不一決云

七日 乙丑 已尅大地震古老云去建曆年中有如今之大動即是和田左衛門尉義盛叛逆兆也其外於關東未有如此例云其後午時子尅兩度小動

八日 丙寅 已尅地震昨日兩日之間動搖五箇度也

九日 丁卯 鶴足八幡宮臨時祭如例北條大夫將監經時東帶為奉幣御使

十日 戊辰 將軍家為二所奉幣御進發

十二日 庚午 丑尅常陸國鹿嶋社燒亡但不關殿御殿與御殿等者不燒常社垂跡以來未有此災之由古老之所相謂也

十四日 壬申 戊尅自走湯山直還御是二日行程也

十六日 甲戌 去四日天變事依仰前武州召聚天文道之輩令尋問給前武州役候持佛堂廊廣庇太宰少貳為佐出羽前司行義加賀民部大夫康持等在其座泰貞晴賢資俊國繼廣資等奏入被尋仰

東鑑三十四



云去四自赤氣事可相尋實否之旨所被仰下也各  
可注進所存就其可問答是非者面々注進之泰貞  
狀云依陰雲分明不窺究之但可被處天變者火柱  
之形歟者晴賢狀云推古天皇廿八年并天慶二年  
元永五年有赤氣彼三箇度赤氣已同今度氣但有  
野火疑等云此條不見伺彼所々之間實否難存知  
者歟資俊國繼狀云為赤氣云廣資狀載火柱之由  
對馬前司倫重為奉行讀申彼狀等訖前武州被整  
之付為佐行義康持進覽御所給被待彼三人歸來  
之程面々以詞及相論晴賢難申云可被處天變者  
火柱之由載泰貞狀頗不足言也當道不定申者上  
方爭可被知食天變實否哉云前武州被大甘心給

此間件三人自御所歸參傳申仰云可為變異者自  
京都可申歟其時可有御沙汰之由云  
廿二日 庚辰天晴 將軍家為御方違入御遠江  
守名越亭被用御輿前右馬權頭北條大夫將監以  
下供奉各直垂立  
廿三日 辛巳 自名越還御遠州被進御馬御劔  
驚羽等云今自若君御前魚味御著袴御馬召始等  
事有其沙汰佐渡前司奉行之  
廿五日 癸未 長掃部左衛門尉秀連與高田武  
者所盛負於前武州御前遂對決是上野國菅野庄  
內境相論事也盛負新訴分明之間任式條可召放  
盛負所領一所之由於當座被仰各藤内左衛門尉

能兼如五郎季村等可為御使云。

廿六日 甲申廣澤三郎兵衛尉實能與同弥次郎。

依即從事及訃論今日被召決是非於御前實能直

家裁許從伴士以下者可相從之由云。滿定於當座

書其御教書前武州加御判之後自今授實能給云。

卅日 戊子 去四日赤氣事於都鄙彗星出現之

由風聞自一條殿御書到來之間以泰貞晴賢等注

進狀明曉為被進京都被經御沙汰云。

三月六

六日 甲午 辰剋地震

十五日 癸卯 細雨灑已剋地震今日永福寺一

切經會將軍家為御聽聞御出晚頭還御以其次入

御甲斐前司第獻御馬御劔等彼馬黑當時鎌倉第

一名馬云日來諸人競望云

十六日 甲辰 此間將軍家令加御灸五六箇所

御云今日有評定事終前武州持桑事書被披覽御

前之後入之退散前武州猶還著評定所覽庭上落

花有一首御獨吟

事シゲキ世ノナラヒコソ懶ケシ花ノ散ナン春モシラシズ

十七日 乙巳天霽 丑剋巽風烈自前濱邊人居

失火起限甘繩山麓數百宇災

廿日 戊申晴 海老名左衛門尉忠行為御使上

洛云是禪定殿下依可有御灌頂被進捧物等故也

廿五日 癸丑 海野左衛門尉幸氏與武田伊豆

入道光蓮相論上野國三原庄與信濃國長倉保境  
事幸氏所申依有其謂任式自加押領分限可沙汰  
之旨被仰含于伊豆前司頼定布施左衛門尉康高  
等訖此事確執之餘光蓮含恨相語一族并朋友等  
對前武州欲遂宿意之由巷說出來間重雖及細碎  
沙汰猶如先前武州被談入之曰顧人之恨不分其  
理非者不可有政道本意怖逆心不申行者定又招  
存私之謗者歟去建曆年中和由左衛門尉義盛企  
謀友之比稱可被免囚人平太胤長之由一族雖令  
列衆無許容結句下而縛胤長渡彼等眼前被預人  
之處義盛雖成後日蜂起於當座者敢不能抑留其  
身無私之先蹤如此宜備向後指南事也又庄田四

郎二郎行方訴申盜人新五郎男事同有其沙汰以  
彼男主人岩本太郎家清可被處與同罪之旨行方  
頻雖訴申之所被弃捨也被懸所從盜犯於幸人之  
條背物儀之由對馬左衛門尉仲康奉行之

廿七日 乙卯 午尅大倉北斗堂立柱上棟前武  
州監臨給前兵庫頭定負信濃民部大夫入道行然  
等奉行之云又深澤大佛殿同有上棟之儀云

四月小

三日 辛酉霽 戊尅大地震南風由比浦大鳥居  
內拜殿被引潮流失著岸船十余艘破損  
五日 癸亥霽 六浦道被造始是可有急速沙汰  
之由去年冬雖被經評議被始新路爲大犯土之間

明春三月以後可被造之旨重治定云仍今日前武  
州令監臨其所給之間諸人群集各運土石云

十六日 甲戌 武田伊豆入道光蓮漏聞去月御

沙汰之趣殊謝申之本自不存異心之處依有巷說

今更及御沙汰歟且驚存且恐怖云乘雖子之孫之

敢不可有企惡事之旨書起請文付平左衛門尉盛

經獻前武州即被召置之以今日評定之次於清左

衛門尉滿定迴覽衆中起請旨趣可然諸人同可有

此事之由被凝群議始自當衆被觸仰始一流家

督云

廿五日 癸未 以田地為博奕賭事於件所者可

被召放之由被定是大宮三郎盛負與豐嶋又太郎

時光相論武藏國豐嶋庄大食名大宮有忠打四一

半事起也各相互雖訴申遂被收公彼所領云對馬

左衛門尉仲康為奉行又若彼四郎忠清依御下知

違背之糾可造進安居院大宮簾屋并膳所屋之旨

今日同被仰付是忠清所領若按國依生庄雜掌成

安訴申之故也

廿七日 乙酉 為天變地天御祈於御所巽角被

行天地災變之祭泰貞朝臣奉仕之將軍家出御其

庭云

廿九日 丁未 囚人逐電事預人罪科不輕召過

急務可被寄進新大佛殿造營之由為清左衛門尉

滿定奉行今日有議定新田太郎政義分三千疋毛

呂五郎入道蓮光。頭人。改。二。郎。高。分。五。千。疋。各。來。八。月。中。可。令。辨。償。云。是。為。孫。子。深。利。五。郎。為。經。咎。之。由。蓮。光。雖。訴。申。被。尋。下。之。蓮。光。猶。不。道。之。云。

五月小

五日 壬辰 鶴置八幡宮神事如例將軍家御參

宮前武州扈從給

六月 癸己 有臨時評定昨式日依鶴置神事延

引之故也為外記左衛門尉俊平奉行本庄四郎左

衛門尉時家被召放所帶云是小林次郎時景所從

藤平太妻女通路次之處時家押取馬二疋一匹一匹

有擷取口付二次郎男訖可被行狼籍科之由依時

景訴申也

十日 丁酉 江民部大夫以康間注奉行之間就

看非勘之咎被召放所領一所訖而可有御計于傍

鞆中之由兼日被儲其法可賜宮內左衛門尉是

紀伊五郎兵衛入道寂西與同七郎左衛門尉重經

相論陸奧國小田保追入若木兩村御下知事也今

日海老名衛門尉忠行自京都歸參去月十六日禪

定殿下於東大寺御灌頂無為被遂云

十四日 辛丑 六浦路造事此間頗懈緩今日前

武州監臨給以乘馬令運土石給仍觀者莫不奔營

廿日 丁未 雨降 今日佐藤民部大夫業時依有

其科被除評定眾是落書以下現弄恠云

廿三日 庚戌 肥後國御家人大町次郎通信與

多々良次郎通定相論當國大町庄地頭職事以御  
恩地不可賣買之由治定訖然而為別御計所賜通  
信也是其心操無私曲歟之由前武州日來内々御  
覽置之上於被召放當所者可失活計之由依令愁  
歎殊被申行之云

廿六日 癸丑 散位業時事依難被省其料配流  
鎮西云

廿八日 乙卯 長井散位從五位上大江朝臣時  
廣法師卒

廿九日 丙辰 有評定鶴笠職掌常陸國々井住  
人惡別當家重依博奕之料被解神職會合衆飯野  
兵衛尉忠久并五郎三郎孫三郎等可處罪科之旨

被仰舍彼等主人國井五郎三郎政氏那珂左衛門  
入道々願云次所處甲乙人號神人多令致煩之由  
依有其聞可被置本數之趣自當座被相觸官寺云  
外記左衛門尉俊平為奉行

六月大

八月 甲子 倅々木近江入道虛假遁世子孫事  
亦不可知之由言上云

九日 乙丑 炎旱涉旬之間鶴笠別當僧都定親  
兼仰於江嶋修祈雨法又同被行千度御被定昌泰  
貞晴賢宣賢國繼資宣廣資泰房晴平泰宗等奉仕

之給下官内左衛門尉公景近江大夫為御使云  
十日 丙寅 洛中殺害人等事有其沙汰至重科

者雖為使廳沙汰申給之可行當答之由被仰遣六波羅云。

十一日 丁卯 雜人許訟事相分國之被付奉行

人而度之雖被相觸不事行之時申御教書之間厩

弱許訟人數及往還經日月事不使自今以後不可

申成御教書以奉行人奉書可加下知之旨被仰出

十二日 戊辰 己尅以後并雨及酉尅天晴既數

日炎旱也昨自聊陰雨灑始云入夜於御所被始行

屬星祭晴賢朝臣奉仕之將軍家雖可有出御于其

庭依為極熱折節令內藏權頭資親渡御撫物給云

十六日 壬申 小河高太入道且季被止出仕是

依密懷源八兼頼筑後國妻女之科也其上男女共

可被召放所領半分云彼領所等皆在筑後國之間

以御教書被仰守護人遠江式部大夫又諸人預置

謀及人之時令逃失者依為重科可召放所領以其

所持物等可被付寺社修理之由有議定但逃脫之

後三箇月者可延引過其期者隨事體殊可有其沙

汰之由仰侍所司普可被相觸云

十八日 甲戌 近年西國諸社神人權門寄人好

寄沙汰致狼籍令煩甲乙人之由依有其聞今日被

經評議於如然之輩者相觸本所召出其身無所適

者可召進關東之旨可被仰遣六波羅云

廿七日 壬辰 前武州聊御不例云

七月小

三日 己丑 大納言僧都隆辨為將軍家御使。泰  
籠管根山般若峯轉讀十六會云。

四日 庚寅 子刻地震。今日於御所御持佛堂為  
將軍家息災御祈有八萬四千基泥塔供養導師官  
內卿僧都承快。

五日 辛卯 於前武州亭被行七座泰山府君祭  
依御不例也。

六日 壬辰 北條左親衛同武衛等於鶴岳上下  
宮有百度詣是祖父息災延壽御祈請云。

八日 甲午 於御所被行七座泰山府君祭。定昌  
泰貞晴賢資俊國繼廣資以平等奉任之。冷御廐舍  
人等引送御馬於其庭給云。

廿日 丙午 前武州御不例無殊事云。

廿六日 壬子 御臺所渡御石山局里亭依可闌  
食辛蒜也。入夜珍饈法印修太屬星供。又文元朝臣  
始行屬星祭所被募上総國皆吉郷知行之功也。各  
將軍家御息災御祈禱云。

廿七日 癸丑 今夕定昌朝臣奉仕如法泰山府  
君祭是又將軍家御祈也。今月相當御慎之期殊及  
精誠之儀云。

廿八日 甲寅 大納言僧都隆辨自管根山般若  
峯退出。

八月大

七日 壬戌 新造北斗堂供養間導師以下事於



御所有其沙汰次日時事陰陽道兼日所舉申來廿五日也。已可為九月節息災御願。尤可被除彼節歟之由。依者傾申之輩。今日召出晴賢朝臣等被尋下五九兩月者為齊月之間多。以有堂塔供養先規之由。言上仍可被用之云。

十一日 丙寅 駿河四郎式部丞家村持叅去月

廿五日 除書聞書披覽彼日令叙爵之由申之。六月

廿七日 任式部丞訖

十五日 庚午 鶴足放生會也。將軍家御出之期。兵庫頭取御劍欲授役人上総式部丞時秀之處。御劍拔落簀子上。是非兩人失礼時之恠異也。仍暫被抑御出之儀。召金窪左衛門大夫行親被尋問之。

行親申云。不相應人物。可為神寶之故。今有此事。云。行親。御力事既如得通。多以顯其證。而就此御。先。日有御夢想之告。忽以府合旁依催御信心。以時秀。被奉件御劍於走湯山。進發之後。御叅官若狹前司。泰村役御劍。近江四郎左衛門尉氏信。懸御調度法。會舞樂如例。酉。尅還御。今夕天迎。露被上階間。御簾。將軍家令。既明月御前。右馬權頭相摸。三郎入道伊。賀式部大夫入道佐渡大夫判官等。叅上有當座和。歌御會。女房被進懷紙云。

十六日 辛未 將軍家御叅宮。大夫尉基政。行又。等供奉馬場之儀如例。

廿二日 丁丑 午尅。新造北斗堂。被奉安置三尺。

北斗七星像并一尺廿八宿十二宮神像各一體及三尺一字金輪像等云。入夜被行堂鎮法同御祭等。北五日 庚辰 午尅被遂北斗堂供養將軍家御帶御參堂曼荼羅供之儀也。大阿闍梨僧正快雅執蓋肥前太郎左衛門尉胤家兵庫頭家貞江石見前司能行執其經讀衆八人也。前準入正光重奉行會場事。今日供養人行列。前馬下廊爲先。

周防前司親實 能登前司仲能 左近藏人親光  
少輔左近大夫將監佐房 白河判官爲親  
御後  
前右馬權頭  
宮内少輔 北條左近大夫將監

陸奥掃部助

備前守

若狹前司

越後掃部助

佐渡前司

秋田城介

能登守

下野前司

太宰少貳

大藏權少貳

佐々木壹岐前司

遠山前大藏少輔

出羽前司

伊賀前司

信濃民部大夫

小山五郎左衛門尉

藥師寺左衛門尉

關左衛門尉

駿河五郎左衛門尉

大曾彌兵衛尉

佐京五郎左衛門尉

太多和新左衛門尉

伊賀次郎左衛門尉

安積六郎左衛門尉

宇佐美左衛門尉

宇都宮五郎左衛門尉

大隅太郎左衛門尉

加藤左衛門尉

武藤左衛門尉  
大宰三郎左衛門尉

後藤左衛門尉  
弥善太左衛門尉

廷尉

佐渡大夫判官

宇都宮大夫判官

隱岐大夫判官

河津判官

隨兵十二騎 最末

笠間判官

北條五郎左衛門尉

遠江式部大夫時章

河越掃部助泰重

駿河式部大夫家村

上総修理亮政秀

武由六郎信長

大須賀七郎左衛門尉重信

近江四郎左衛門尉氏信

和泉次郎左衛門尉景氏

伊賀三郎左衛門尉祐盛

上野五郎兵衛尉重光

梶原右衛門尉景俊

廿八日 癸未 今日評議諸人訐論對決之時追

懸物狀事定其法云

九月小

三日 戊子 信濃國伴人奈古又太郎者承父三

年大亂之時尔施勲功漏其賞由類雖愁申之依無

便宜之地空送年序訖但猶雖有如此不幸之類於

奈古軍忠者勝其中之間相搆可被行賞由故匠你

購終遺命也仍左親衛為不違其趣今日執彼款狀

加別御詞被仰遣恩澤奉行人師貞朝臣之許師貞

申御返事云奈古又太郎申勲功賞事折紙給預候

畢早可申入候恐々謹言師負

北條大夫將監殿 御返事

七日 壬辰 有臨時評定為出羽前司行義奉行

細工所葺恩澤事有沙汰野世五郎兼領相摸國橫

山五郎跡新田垣内等是細工故日向房實圓本給

地也女子頗難申子細付藝能充給訖今又為御用

人分勿論云

九日 甲午 鶴豆神事如例將軍家御衆宮

十日 乙未 御禊大嘗會用途事每用地一段可

進濟錢二百文之由宣下於關東御分國并沒官御

領等者直可進納之旨自公家被仰下訖其外地頭

所之事今日有議定來十月以前可被沙汰之由被

下御教書

十三日 戊戌 今夜於御所被行柿本影供卿僧

正快雅讀講式伽陀垂髮羅睺丸如意丸摩尼珠丸

妙珠丸云管絃兒童等并樂所葺候之其後被披講

和歌前右馬權頭陸奥掃部助相摸二郎入道佐渡

前司同大夫判官三浦能登守伊賀式部大夫入道

河内式部大夫等衆候云

十四日 己亥 北條左親衛為狩獵被行向藍澤

若狹前司小山五郎左衛門尉駿河式部大夫同五

郎左衛門尉下河邊左衛門尉海野左衛門太郎等

扈從又甲斐信濃兩國住人數輩相具獵師等奉待

渡御云

廿二日 丁未 左親衛自藍澤被歸數日踏山野  
熊猪鹿多獲之其中熊一者親衛以引自射取之為  
先代未聞珍事之由諸人一同感申又下河邊左衛  
門尉行光者自幼少住于太田下河邊等田畔定不  
馴如此得場歟之由傍輩依侮思動為試其堪不每  
走獸之便宜追合之行光必射取之然者今度物食  
獨在行光但若狹前司及相論云行光為故實射手  
之上每年交那須狩會大堪馳嶺谷也云

十月小

九日 癸亥 子越天流星亘天其跡白雲氣也暫  
不消人怪之  
十一日 乙丑 雨降於御所在和歌御會前右典

既隆辨僧都親行基經基政光西等奏上

十三日 丁卯 亥剋地震

十九日 癸酉 群盜張本新平太郎同八郎田井

十郎等逐電晦跡訖當時在大和國之由風聞之間

可被召渡其身之旨被仰興福寺別當僧正坊云

廿二日 丙子 以武藏野可被闢水田之由議定

訖就之可被懸上多磨河水之間可為犯土之儀歟

將又將軍家御沙汰歟可為私計歟賢慮猶難被一

決仍今日前武州召陰陽師泰貞晴賢等朝臣被示

各各一同申云堰溝耕作田畠事者雖不及士用方

角沙汰於此事者已為始御沙汰歟可謂大犯土者

歟雖非將軍家御沙汰私御方違可且歟若可為國

司沙汰乎。云前武州又被仰曰。雖似沙汰耕作之後者為御所。御計可賜人々。然者可為御所。御沙汰。北方當時王相與自明年又可為大將軍。方可見定。御方違御本所。云為武藤左衛門尉賴親奉行。相具泰貞晴賢行向武藏國海月郡。自彼所猶為北方。即兩人歸桑于前武州亭。申此由。以秋田城介所領同國。鶴見卿可為御本所之旨。泰貞等令一同之間。可有入御之由。接津前司師負毛利藏人大夫入道西阿。民部大夫入道行然。佐渡前司基經。出羽前司行義。秋田城介義景。太宰少貳為祐。加賀民部大夫康持等。群議治定之後。相副行義。景於泰貞。晴賢被申御所。召入御前。被聞食其子。細仰曰。冬至以後。

鶴見相當良方。可為王相。方始御方違于塞方事者。有其憚。冬至以前。先可有渡御。日被用何日哉。云泰貞等申云。來月四日。可宜其後。可有立春。御方違也。云今夜半更龜谷邊。俄騷動。無程靜謐。是群盜襲武藏大路。民居之間。隱岐次。即左衛門尉泰清。加地八郎。左衛門尉信朝。并近隣之輩。馳向令虜之故也。

十一月大

三日 丙戌 畿内西海惡徒騷起之間。可禁遏事。

諸國可停止博奕事。及評議云。

四日 丁亥 天晴。今朝將軍家為武藏野開發。御

方違。渡御于秋田城。介義景。武藏國鶴見別庄。御布

衣。御輿。御力者。三手供奉。著水干。宿若帶野矢。若輩。

為征矢面之刷行粧頗以壯觀也前武州參給申刻  
著御即有笠懸可決勝負就其雌雄於鎌倉可定所  
課之由被仰下之間各思辭負云

射手

北條大夫將監

武藏守

相摸式部大夫

北條五郎兵衛尉

遠江式部大夫

陸奥掃部助

若狹前司

佐々木臺岐前司

佐原五郎左衛門尉

上総式部大夫

伊賀次郎左衛門尉後藤大夫判官

上野十郎

下河邊左衛門次郎加地八郎左衛門尉

城次郎

小笠原六郎

佐原六郎兵衛尉

小山五郎左衛門尉

駿河式部大夫

念人

御所

前武州

宮内少輔

遠江前司

右馬權頭

毛利藏人大夫入道

甲斐前司

駿河守

秋田城介

能登守

佐渡前司

前藏人少輔

下野前司

大藏權少輔

出羽前司

大和前司

大宰少貳

加賀民部大夫

信濃民部大夫

伊賀前司

近江四郎左衛門尉

但馬守

此人數外今日供奉人

隱岐大夫判官隱岐前大藏少輔笠間判官大須賀

左衛門尉隱岐次郎左衛門尉太多和新左衛門尉

大隅左衛門尉三村右衛門尉狩野五郎左衛門尉

加地七郎左衛門尉加藤左衛門尉宇佐義左衛門尉  
彌次郎左衛門尉彌善太左衛門尉信濃四郎左  
衛門尉武藤左衛門尉長尾三郎兵衛尉土肥次郎  
田中太郎和泉七郎左衛門尉宇都宮五郎左衛門  
尉前隼人正毛利藏人但馬左衛門大夫  
五日 戊子 自鶴見還御以此次人々歷覽海邊  
御又有犬追物三十一匹云

十七日 庚子天霽 御家人等未及老耄無病而  
不蒙免令出家猶知行所領又下浴關東之御恩居  
住京都事自今以後可被停止之由有評定云今日  
箕勾太郎師政募去承父三年勲功賞拜領武藏國  
多磨野荒野是父左近大夫政高加故匠作陣

於執多橋抽軍忠訖仍連々雖申其賞依無其地延  
引而今彼所可被關水田之間兼所有御計也云

廿一日 甲辰天晴風靜 今日將軍家若君御前  
御著袴魚味也未克於二棟御所南面簾中有儀先  
魚味次御著袴任承父律例前武州令奉結御腰給  
陪膳北條大夫將監役送筑前權守重輔同平長彌  
次郎左衛門尉親盛但馬左衛門大夫定範等也其  
後著始懸衣給云

廿五日 戊甲 今夕前武州御亭有御酒宴北條  
親衛陸奥掃部助若狹前司佐渡前司等著座信濃  
民部大夫入道太田民部大夫等文士數輩同衆條  
此間及御雜談多是理世事也亭主被諫親衛曰好



又為事可扶武家政道且可被相談陸奥掃部助凡  
兩人相互可被成魚水思之由云仍各差鍾今夜御  
會合以此事為詮云

廿七日 庚戌 當將軍家御時關東射手似繪可  
被圖之由有其沙汰今日以評定之次先註其人數  
北條與掃部助若狹前司佐渡前司秋田城介為意  
見者被用捨之自京都就被仰下為被進覽也而前  
武州程候人依為達者被召出之輩可被加否及再  
往沙汰是前武州不可然之旨有御色代之故也雖  
致彼家礼為本御家人也又勤公役之上為堪能之  
族依何憚可被除哉之由遂治定橫溝六郎山内左  
衛門次郎等尤可為其人數云但橫溝事前武州類

辭申給片自有疵故歟

廿九日 壬子 未冠若宮大路下々馬橋邊騷動  
是三浦一族與小山之輩有喧嘩兩方緣者馳集成  
群之故也前武州太令驚給即遣佐渡前司基經平  
左衛門尉盛經等令宥給之間靜謐云事起為若狹  
前司泰村能登守光村四郎即式部大夫家村以下兄  
弟親類於下々馬橋西類好色家有酒宴亂舞會結  
城大藏權少輔朝廣小山五郎左衛門尉長村長沼  
左衛門尉時宗以下一門於東類又催此興遊于時  
上野十郎朝村舍弟起彼座為遠笠懸尚由比浦之  
處先於門前射追出犬其箭誤而入于三浦會所簾  
中朝村令雜色男乞此箭家村不可出與之由骨張

依之及過言云。件兩家有其好。日來互無異心。今日確執天魔入其性歟云。

廿日 癸丑 駿河四郎式部大夫家村上野十郎

朝村被止出仕。昨日喧嘩職而起。自彼等武勇云。凡

就此事。頑勸發之輩多之。雖非指親昵。只稱所縁相

分兩方與本人等同。令確執之故也。又北條左親衛

者。令役候人帶兵具。被遣若夜前同方。同武衛者不

及被訪。兩方子細。依之前。武州御調詞云。各將來御

後見之器也。對諸御家人事。爭存惡乎。親衛所為太

輕骨也。暫不可來前。武衛斟酌頗似太儀。追可有優

賞云。次招若夜前司。太藏權少輔。小山五郎左衛門

尉。被仰曰。互為一家。數輩棟梁。尤全身可禦。不慮凶

事之處。輝私武威好自威之條。愚案之所致歟。向後

事殊可令謹慎之由云。皆以敬屈。敢無陳謝云。今日

駿河守有時。雖辭申評定。眾無許容云。

十二月大

一日 甲寅 酒宴經營之間。或用風流菓子。或衛

重外居等。畫圖為事。御所中之外。向後一切可停止

如此外。過分式之由。被觸仰諸家。凡禁制過差事。先

日雖被定。經營結掃之時。動依有違犯事。今日重被

仰下云。

五日 戊午 北條武衛自前。武州令拜領。一村給

是御所中宿直。役候事。勤厚之故云。凡前武州現所

勞之外。每月六箇。日夜當番。自廿年于今。所令致勤

節給也。又左親衛突鼻事。今日有免許。如前右馬權頭若狹前司殊被執申之。駿河式部大夫家村上野十郎朝村同被聽出仕云。

八日 辛酉 小侍所番帳更被改之。每番堪諸事

藝能之者一人必被加之。手跡弓馬蹴鞠管絃。以下事云。諸人隨其志可始如此。一藝之由被仰下。是於時依可有御要也。陸奥掃部助被相觸此趣於人云云。

十三日 丙寅 六波羅御沙汰之間問注奉行人。緩急遲象之由依有其聞。定時尅令著到之。每月可進關東之旨被仰相州之許云云。  
廿一日 甲戌 天晴 將軍家若君御前御乘馬始

也。及晚於小侍小庭有此儀。前武州被奉扶持之。遠

江守前右馬權頭以下數輩群居庭上。近江四郎左衛門尉氏信引立御馬。若狹前司泰村奉抱之。小山

五郎左衛門尉長村抑御燈云云。

廿七日 庚辰 武田伊豆入道光蓮令義絕次男

信忠三郎之由申入御所并前武州御方先訖於公。私有大功之子息也。就何過失及此儀哉之由前武

州頻雖被宥仰依數箇條不可上者。隨嚴命難令免

許之旨申切之云云。而今日光蓮奉謁前武州之間信忠伺其便宜令推察申云。信忠為父有孝無怠義絕故何事哉。先建曆年中和由左衛門尉義盛謀殺之時諸人以防戰雖為事怖朝夷名三郎義秀武威或

違于彼發向之方或雖見逢道傍路以逢義秀為自  
 之凶爰光蓮者奉尋武州通若宮大路東賴米町前  
 向由比浦方義秀者自牛渡津橋打出同西賴指御  
 所方馳察各相逢于妻手番義秀見光蓮頗合鑿進  
 寄光蓮暫者不懸目只雖降行已在箭比之間聊向  
 響於西取直弓于時信忠忽為相代父命捨身馳隔  
 兩人中之處義秀雖取太力見信忠無二之體直加  
 感詞不及聞戰馳過訖且是兼知信忠武略之故歎  
 次承又三年兵亂之時向京方要害等每敗軍陣莫  
 非信忠之先登舍弟等雖相伴之論其功全不均信  
 忠之勞兩度事共以亭主所被知食也然者於父者  
 忘哀憐為上而爭為御口入哉云云前武州閑被聞食

事始終及御落浚仍殊被加御詞曰所申皆有子細  
 歟優泰時早可被免許者光蓮申云奉重御旨之事  
 雖勿論限此一事者在欲蒙御免者次對信忠云汝  
 之所申悉非虛言於武略者誠以神妙凡云父慈愛  
 云子至孝于今不能忘却但心操不調窮訖且憚親  
 疎之所思令義絕之上無據省須量已之凶器云前  
 武州無重仰信忠泣起座觀者憐之云  
 廿八日 辛巳 御祈供款雜掌等寄事於左右有  
 對捍之輩慥可洋進交名處不忠可被行重科之旨  
 被仰政所云師負朝臣奉行之一  
 廿九日 壬午 被定若宮御前御方裡候人數結  
 六番御撫物御使并御格子上下役悉被分置之所

被摸將軍御方之體也。陸奥掃部助奉行之。  
 廿日 癸未 前武州。參右幕下右京兆等法華堂  
 給。又獄囚及乞肉之輩有施行等。三津藤二為奉行。  
 其後渡御于山内巨福礼別居。秉燭以前。令還給云。

新刊吾妻鏡卷第三十四

新刊吾妻鏡卷第三十五

仁治四年癸卯二月廿六日為寬元元年  
 正月大

正月大

一日 戊寅天晴 埃飯足利左馬入道沙汰御勤

前右馬權頭政村御調度若狹前司泰村御行騰佐

佐木壹岐前司泰經持參之。

五日 壬午天霽 將軍家入御秋田城介甘繩家

被用御車駿河守遠江馬助備前守以下供奉隱岐

太郎左衛門尉政義懸御調度。

御臺處乙若君 各御輿入御前右馬權頭亭若君并

御母儀號二棟御渡御若狹前司家是皆御行始之

儀也面々御儲太結構御引出物及風流云。

九日 丙戌天霽 寅尅足利大夫判官龜谷亭向  
類人家等燒亡

十日 丁亥天晴 御弓始也前大宰少貳為申次  
二五度射之就箭負有祿殿上人賜之云

射手

一番 佐原七郎左衛門尉 繼谷六郎

二番 伊達中村太郎 山内左衛門次郎

三番 眞板五郎次郎 小河左衛門尉

四番 神地四郎 對馬太郎

五番 肥田四郎左衛門尉

十九日 丙申天陰 日中以後雨降午尅將軍家

御衆鶴足八幡宮能登守光村持御劍駿河又太郎

左衛門尉氏村懸御調度前右馬權頭駿河守遠江  
馬助備前守足利大夫判官攝津前司甲斐前司若  
狹前司秋田城介佐渡前司壹岐前司下野前司太  
宰少貳大藏權少輔佐渡大夫判官近江四郎左衛  
門尉大須賀左衛門尉梶原右衛門尉以下供奉

二月小

二日 己酉天霽 辰尅故前左京地崇敬大倉藥

師堂燒亡失火云本佛奉取出之云

十三日 庚申 被始行天變御祈等云

十五日 癸戌 御沙汰間詮向勘錄事大事二箇

月中事者一箇月小事廿日此日數可令勘進之由  
可相解之旨被仰舍于問注所執事加賀民部大夫

廿三日 庚午霽 依將軍家御願被奉桑絲具綿  
 等於二所是為被施神主社僧等也伊豆山御使左  
 衛門尉忠行管根御使駿河五郎左衛門尉也攝津  
 前司奉行之二云申剋御臺所御參鶴是御車也女房  
 出車一兩供奉人卅餘輩布衣  
 廿五日 壬申 諸御家人任官間事日來内々被  
 經沙汰今日於評議有治定之篇所謂式部丞所司  
 助事於侍所望者一向可停止云彼兩職成功事先  
 度准鞞負尉一萬疋之由雖被定自今以後不可然  
 云可為一萬疋歟  
 廿六日 癸酉 諸人訥論事為無成敗懈緩今日

於左親衛御亭有沙汰且被點其日々且被結人數  
 定

御物沙汰日結番事

一番 二日。九日。十一日。十七日。廿二日。

攝津前司 若狹前司 下野前司

對馬前司 大田民部大夫

二番 四日。八日。廿四日。廿八日。

佐渡前司 太宰少貳 出羽前司

清左衛門尉

三番 六日。十四日。十九日。廿六日。廿九日。

信濃民部大夫入道 甲斐前司

秋田城介 加賀民部大夫

右守次第無懈怠可被參懃之狀如件。

仁治四年二月日

廿七日 甲戌天霽 戊尅若君御不例被始御祈

攝津前司為奉行又被行御占。

廿九日 丙子晴 今日評議御恩事不定關所之

以前差其所於望申之輩等事者不能御沙汰云。

三月大

二日 戊寅天霽 亥尅若君御祈於御所被行七

座泰山府君祭定昌泰貞晴賢宣賢等朝臣國繼廣

資以平奉仕之秋田城介甲斐前司能登守周防前

司等沙汰之今日京都使者到著持參改元詔書去

月廿六日改仁治四年為寬元々々年。

十二日 戊子 被行臨時評定鳩谷兵衛尉重元

象其砌有庭中言上事是就武藏國足立郡内鳩谷

地頭職事先日出懸物押書訖緯已明之上可執申

之由雖之懇望奉行人不許容云有其沙汰可被下

問狀云云

廿三日 巳亥霽 將軍家二所御進發。

廿七日 癸卯陰 自二所還御々還之間不降雨

入夜甚雨。

四月小

八日 甲寅 於御所御持佛堂被行佛生會導師

還靖僧正

十日 丙辰 太嘗會用途未濟所々可相催之由



被仰政所即施行云。

廿日 丙寅 奴婢等事及評定越塚下人事地頭

等有不知之子細年來於令留之輩者不論年記今

更非沙汰之限百姓下人者為十箇年内者可返與

云加賀民部大夫奉行之二

廿一日 丁卯 於鶴野八幡宮被行軍勝八講將

軍家御參宮。

五月大

廿三日 戊戌天霽 子一點大地震今日於左親

衛御亭攝津前司若狹前司等參會諸人討論事及

沙汰次親衛被遣御書於加賀民部大夫許評定是

雖事終書遲々之時諸人歎申事也向後付奉行入

等引合事書與御下知草案加内評定之後可下清

書之由云。

廿八日 癸卯天霽 晚景將軍家赤痢病氣御座

時長廣長等朝臣為御療治程候。

六月大

十五日 庚申天霽 故前武州禪室周關御事於

山内粟舩御堂被修之北條左親衛并武衛參給遠

江入道前右馬權頭武藏守以下人々群集曼荼羅

供之儀也大阿闍梨信濃法印道禪讚衆十二口云。

此供幽儀御在生之時殊抽信心云。

十六日 辛酉 未尅小雨雷電深澤村建立一字

精舍安八丈餘阿彌陀像今日展供養導師卿僧正

良信讚衆十人勸進聖人淨光房此六年之間勸進都鄙卑尊莫不奉加。

十八日 癸亥 京都使者叅著去十日午刻皇子

降誕云為此御加持大納言僧都隆辨去年上洛為

件勸賞同廿日叙法印此御誕主別為將軍家御慶

賀有御外戚寄故也仍御息災御祈用途事可為御

沙汰云。

廿日 乙丑 來八月鶴置放生會役人以下事有

其沙汰。

七月小

十日 己酉 諸人訐論事兩方證文分明之時者

雖不遂對決可有成敗之由被仰問注所云。

十五日 庚寅 於御持佛堂有孟蘭盆導師僧

正將軍家出御云。

十六日 辛卯天霽 戊剋泰貞朝臣依仰於由比

浦勤風伯祭春日部大和前司獻祭祈宮內左衛門

尉公景為御使。

十七日 壬辰 臨時御出供奉人事依不知其叅

否每度相催之條且遲引基也且奉行人煩也兼令

存知之聞御出期者不論晝夜為令應御要可結番

之旨被仰陸奥掃部助之間以當時不程候人數令

結番之前大藏少輔行方於小侍加清書所押臺所

之上也又就在國等雖不知此人數於時隨令叅上

可被召具之雖為此眾若有數輩同時故障者可催

加<sup>カ</sup>他<sup>タ</sup>番<sup>バン</sup>人<sup>ニン</sup>之<sup>ノ</sup>由<sup>ヨ</sup>被<sup>レ</sup>仰<sup>セ</sup>出<sup>ス</sup>云<sup>ク</sup>

定<sup>サ</sup>

御<sup>ミ</sup>共<sup>ニ</sup>結<sup>ス</sup>番<sup>バン</sup>事<sup>ジ</sup>次第<sup>シ</sup>不<sup>レ</sup>同<sup>ク</sup>

上<sup>ウ</sup>旬<sup>シン</sup>

前<sup>サキ</sup>右<sup>ミデ</sup>馬<sup>ウマ</sup>權<sup>ケン</sup>頭<sup>カビ</sup>

遠<sup>トホ</sup>江<sup>エ</sup>式<sup>シキ</sup>部<sup>ブ</sup>大<sup>ダイ</sup>夫<sup>フ</sup>

相<sup>アヒ</sup>摸<sup>モ</sup>右<sup>ミデ</sup>近<sup>チカ</sup>大<sup>ダイ</sup>夫<sup>フ</sup>將<sup>シヤウ</sup>監<sup>カン</sup>

遠<sup>トホ</sup>江<sup>エ</sup>修<sup>シユ</sup>理<sup>リ</sup>亮<sup>リヤウ</sup>

上<sup>ウ</sup>總<sup>ソウ</sup>權<sup>ケン</sup>介<sup>ケ</sup>

周<sup>シュウ</sup>防<sup>ポウ</sup>前<sup>ゼン</sup>司<sup>シ</sup>

越<sup>エヒ</sup>後<sup>ゴ</sup>二<sup>ニ</sup>郎<sup>ロウ</sup>

大<sup>ダイ</sup>和<sup>ワ</sup>前<sup>ゼン</sup>司<sup>シ</sup>

遠<sup>トホ</sup>江<sup>エ</sup>馬<sup>ウマ</sup>助<sup>スケ</sup>

足<sup>タラシ</sup>利<sup>カ</sup>大<sup>ダイ</sup>夫<sup>フ</sup>判<sup>ハン</sup>官<sup>カン</sup>

甲<sup>カウ</sup>斐<sup>ヒ</sup>前<sup>ゼン</sup>司<sup>シ</sup>

能<sup>ノ</sup>登<sup>トウ</sup>守<sup>シ</sup>

秋<sup>アキ</sup>田<sup>タ</sup>城<sup>シヤウ</sup>介<sup>ケ</sup>

毛<sup>モ</sup>利<sup>リ</sup>藏<sup>サウ</sup>人<sup>ニン</sup>

遠<sup>トホ</sup>山<sup>サン</sup>前<sup>ゼン</sup>大<sup>ダイ</sup>藏<sup>サウ</sup>少<sup>シヤウ</sup>輔<sup>ボ</sup>

大<sup>ダイ</sup>隅<sup>ク</sup>前<sup>ゼン</sup>司<sup>シ</sup>

上<sup>ウ</sup>總<sup>ソウ</sup>式<sup>シキ</sup>部<sup>ブ</sup>大<sup>ダイ</sup>夫<sup>フ</sup>

宇<sup>ウ</sup>都<sup>ツ</sup>宮<sup>ミヤ</sup>大<sup>ダイ</sup>夫<sup>フ</sup>判<sup>ハン</sup>官<sup>カン</sup>

笠<sup>カサ</sup>間<sup>マ</sup>判<sup>ハン</sup>官<sup>カン</sup>

新<sup>ニラ</sup>田<sup>タ</sup>三<sup>サン</sup>郎<sup>ロウ</sup>

同<sup>ドウ</sup>十<sup>ジュウ</sup>郎<sup>ロウ</sup>

關<sup>セキ</sup>左<sup>サ</sup>衛<sup>エイ</sup>門<sup>モン</sup>尉<sup>ヱ</sup>

駿<sup>セン</sup>河<sup>カ</sup>五<sup>ゴ</sup>郎<sup>ロウ</sup>左<sup>サ</sup>衛<sup>エイ</sup>門<sup>モン</sup>尉<sup>ヱ</sup>

葛<sup>カ</sup>西<sup>サイ</sup>三<sup>サン</sup>郎<sup>ロウ</sup>左<sup>サ</sup>衛<sup>エイ</sup>門<sup>モン</sup>尉<sup>ヱ</sup>

和<sup>ワ</sup>泉<sup>セン</sup>二<sup>ニ</sup>郎<sup>ロウ</sup>左<sup>サ</sup>衛<sup>エイ</sup>門<sup>モン</sup>尉<sup>ヱ</sup>

宮<sup>ミヤ</sup>内<sup>ナイ</sup>左<sup>サ</sup>衛<sup>エイ</sup>門<sup>モン</sup>尉<sup>ヱ</sup>

水<sup>ミヅ</sup>内<sup>ナイ</sup>二<sup>ニ</sup>郎<sup>ロウ</sup>

小<sup>コ</sup>野<sup>ノ</sup>寺<sup>ジ</sup>四<sup>シ</sup>郎<sup>ロウ</sup>左<sup>サ</sup>衛<sup>エイ</sup>門<sup>モン</sup>尉<sup>ヱ</sup>

春<sup>ハル</sup>日<sup>ニチ</sup>部<sup>ブ</sup>甲<sup>カウ</sup>斐<sup>ヒ</sup>守<sup>シ</sup>

但<sup>タニ</sup>馬<sup>バ</sup>右<sup>ミデ</sup>衛<sup>エイ</sup>門<sup>モン</sup>大<sup>ダイ</sup>夫<sup>フ</sup>

小<sup>コ</sup>山<sup>サン</sup>五<sup>ゴ</sup>郎<sup>ロウ</sup>左<sup>サ</sup>衛<sup>エイ</sup>門<sup>モン</sup>尉<sup>ヱ</sup>

上<sup>ウ</sup>野<sup>ノ</sup>彌<sup>ミ</sup>四<sup>シ</sup>郎<sup>ロウ</sup>左<sup>サ</sup>衛<sup>エイ</sup>門<sup>モン</sup>尉<sup>ヱ</sup>

宇<sup>ウ</sup>都<sup>ツ</sup>宮<sup>ミヤ</sup>掃<sup>ソウ</sup>部<sup>ブ</sup>助<sup>スケ</sup>

宇<sup>ウ</sup>都<sup>ツ</sup>宮<sup>ミヤ</sup>五<sup>ゴ</sup>郎<sup>ロウ</sup>左<sup>サ</sup>衛<sup>エイ</sup>門<sup>モン</sup>尉<sup>ヱ</sup>

佐<sup>サ</sup>原<sup>ハラ</sup>五<sup>ゴ</sup>郎<sup>ロウ</sup>左<sup>サ</sup>衛<sup>エイ</sup>門<sup>モン</sup>尉<sup>ヱ</sup>

近<sup>チカ</sup>江<sup>エ</sup>四<sup>シ</sup>郎<sup>ロウ</sup>左<sup>サ</sup>衛<sup>エイ</sup>門<sup>モン</sup>尉<sup>ヱ</sup>

同<sup>ドウ</sup>七<sup>シチ</sup>郎<sup>ロウ</sup>左<sup>サ</sup>衛<sup>エイ</sup>門<sup>モン</sup>尉<sup>ヱ</sup>

大<sup>ダイ</sup>須<sup>ス</sup>賀<sup>カ</sup>七<sup>シチ</sup>郎<sup>ロウ</sup>左<sup>サ</sup>衛<sup>エイ</sup>門<sup>モン</sup>尉<sup>ヱ</sup>

宇<sup>ウ</sup>佐<sup>サ</sup>義<sup>ギ</sup>藤<sup>トウ</sup>左<sup>サ</sup>衛<sup>エイ</sup>門<sup>モン</sup>尉<sup>ヱ</sup>

信<sup>シユ</sup>濃<sup>ノウ</sup>四<sup>シ</sup>郎<sup>ロウ</sup>左<sup>サ</sup>衛<sup>エイ</sup>門<sup>モン</sup>尉<sup>ヱ</sup>

後藤新左衛門尉

山内藤内左衛門尉

佐貫太郎

益戸三郎左衛門尉

大見左衛門尉

中甸三六

武藏守

相摸式部大夫

佐渡前司

遠江右近大夫將監

駿河式部大夫

相摸七郎

多々良二郎左衛門尉

澁谷二郎大郎

大和二郎

本間二郎左衛門尉

備前守

攝津前司

下野前司

大藏權少輔

河越掃部助

上総修理亮

義作前司

前太宰少貳

佐原大炊助

隱岐大夫判官

藥師寺左衛門尉

駿河八郎左衛門尉

梶原左衛門尉

淡路又四郎左衛門尉

塩谷四郎右衛門尉

大多和新左衛門尉

伊賀二郎右衛門尉

狩野五郎左衛門尉

江石見前司

水谷右衛門大夫

能登右近藏人

信濃大夫判官

佐竹八郎

武田五郎三郎

武藤左衛門尉

茵田彌二郎

攝津左衛門尉

肥前太郎左衛門尉

土肥二郎兵衛尉

常陸太郎

千葉八郎

彌善太左衛門尉

後藤三郎左衛門尉

雅樂左衛門尉

太宰三郎左衛門尉

海老名左衛門尉

加藤左衛門尉

下旬

丹後前司

北條五郎兵衛尉

越後掃部助

佐々木壹岐前司

長江八郎四郎

内藤七郎左衛門尉

同小幡三郎左衛門尉

豐田源兵衛尉

安積六郎左衛門尉

飯富源内左衛門尉

陸奥掃部助

若狹前司

伊豆前司

少輔左近大夫將監

陸奥七郎

隱岐前大藏少輔

佐原肥前前司

伊賀前司

加賀民部大夫

佐渡大夫判官

淡路式部大夫

城二郎

河津判官

上野五郎兵衛尉

大曾祢兵衛尉

隱岐二郎左衛門尉

出羽前司

美濃前司

前隼人正

伯耆前司

信濃民部大夫

但馬前司

常陸修理亮

小笠原六郎

上総五郎左衛門尉

駿河九郎

駿河又太郎左衛門尉

佐原六郎左衛門尉

東中務丞

彌二郎左衛門尉

加地七郎右衛門尉

大隅太郎左衛門尉

紀伊二郎左衛門尉

廣澤三郎左衛門尉

出羽二郎兵衛尉

相馬左衛門五郎

押垂左衛門尉

右守結番次第可參勤之狀依仰所定如件

寬元々々年七月日

十八日 甲午 去八日 除自關書到來北條親衛

伊東三郎左衛門尉

長掃部左衛門尉

同八郎左衛門尉

肥後四郎兵衛尉

長尾三郎左衛門尉

波多野六郎左衛門尉

伊賀四郎左衛門尉

海上五郎

被任武藏守前武藏守朝直遷任遠江守云今夜戌  
越被行天變御祈泰貞朝臣奉仕御使式部二郎藏  
人雜掌河野左衛門入道

廿日 丙申 佐藤民部大夫葉時蒙厚免自鎮西

歸參云

廿九日 甲辰 將軍家可有御上洛之由内々依

思食立六波羅御所可加修理之旨日來被仰訖而

可有主相方御憚之間云新造云修理節以後可有

其沙汰之由今日被仰遣相州之許云

閏七月小

二日 丙午 御持佛堂供花結願也將軍家日來

手自所書寫給之法華妙典被遂供養導師是崎僧

正布施物等過差至極也。

六日 庚戌 洛中辻々、簾屋雖被定負數並立所、依無其地、一兩所于今未作云、仍今自有沙汰、後地、事以承久、沒收注文、尋出便宜之地、可被相傳之由、被仰六波羅云。

七日 辛亥

越塚下人事重及御沙汰是地頭與

百姓令差別者更無落居之儀故也。於前々事者、以不及沙汰、自今以後相交可令亂返之由、被仰付加賀民部大夫云。

八月大

十五日 戊子

鶴岳八幡宮放生會也。將軍家御

出御如例越後守光時御殿梶原左衛門尉景俊懸

御調度信濃大夫判官行經河津大夫判官尚景、隰、隰等供奉。

十六日 己丑

將軍家御參宮如昨日、自今年三

箇年馬場儀依御立願可有結搆云、仍十列武藤左衛門尉加藤左衛門尉加地七郎左衛門尉紀伊次郎左衛門尉長掃部左衛門尉以下騎之信濃大夫判官小笠原六郎駿河五郎左衛門尉上野十郎加地八郎左衛門尉以下為流鏑馬射手同的立能登前司但馬前司隱岐前大藏少輔上野大藏權少輔大隅前司上總權介以下立之競馬雅樂左衛門尉左府生兼見本間左衛門尉中村三郎以下被召決之也云。

廿四日 丁酉天霽 於御所廊被行千度御杖泰

身晴茂泰守晴長國繼晴憲晴貞以平泰房泰兼

等勤之被催此人數之處宣賢召進奉臨對稱不

可候泰守床下進男資宣之間被止出仕召泰兼為

其替云陪膳相摸右邊大夫將監時定遠江式部大

夫時章祀也攝津前司師負朝臣奉行之

廿六日 巳亥 三嶋御神事也以放生會流鏑馬

射手以下役人所被遂行之也為殊御宿願云今日

武州經時被遣御書於問註所是武州禪門時有成

敗事訖人不進懸物押書者縱可遂問答之由雖為

御書下不可被召失云執事加賀民部大夫獻請文

云入夜將軍家令移前右馬權頭亭御是小御所并

御持佛堂以下可被壞立之間為被移四十五日御

方忌也云

九月大

五日 戊申天霽 將軍家入御佐渡前司基經木

倉家武州并北條左近將監前右馬權頭遠江守越

後守丹後前司備前守陸奥掃部助遠江式部大夫

相摸式部大夫若按前司秋由城介能登前司下野

前司壹岐前司上総權介以下供奉隱岐次郎左衛

門尉懸御調度於彼所和歌管絃等御會能登前司

壹岐前司等彈琵琶二條中將壬生侍從相摸三郎

入道河内式部大夫等聚會此所素屬山陰閑寂幽

棲也加之紅葉松交枝之體黃菊青苔帶露之粧感



荷非一亦陰薄暮舞女兩二輩祭入翻廻雪之神人及猿樂雞鳴以後還御基經奉御贈物云云  
十九日 壬戌霽 亥剋若君煩疔瘡御之間恭貞朝臣於里亭勤如法泰山府君祭是武州御沙汰也  
信濃大夫判官行綱為御使云

廿日 癸亥 戌剋散位從五位下清原真人季氏死去年五十六

廿五日 戊辰 諸人訢論事有評定事書入見奏可施行之由被仰下之御處成敗遲々尤以不使自今以後付奉行人註事書早々可成御下知又御下知與事書於問註所可令勘合事云無相違者可下之由依仰加賀民部大夫

廿七日 庚午 正六位上越後守掃部助平朝臣時景卒年三十一  
十月小

一日 甲戌天晴 若君御平復之間今日午剋御沐浴之儀醫師賴行廣長等朝臣賜祿各御衣一領

七日 庚辰天霽 今日小御所作事等事始也佐渡前司出羽前司等為奉行

廿一日 甲午 大納言法印隆辨自京都歸衆去六月十日為皇子誕生御加持加之同廿一日祈今出河入道相國瘧病忽令屬減氣旁顯効驗之由云

十一月六日 癸卯 佐々木壹歧前司泰經相傳近江國

散在所領被召放之賜人々是佐々木太即左衛門尉重經法師許申云泰經耀守護權威潛掠領當國內散在之地等又肖式自之旨引龍犯人跡關所云仍此御沙汰之間今日泰經捧歎狀載父祖并兄弟等勲功就中信經被優承又三年軍忠等又云嘉禎高野山叅龍居之比云仁治道世之時子孫之間事不可有不審不便可被恩食之由賜御教書依之彌攘餘執令往生訖而彼領者信綱入道承久之比或以由緒之地彼本主讓狀申賜各別御下文知行或以本所一圓之地就彼和與狀令領掌凡式目者貞求元年也其以後號罪跡不申事由於令領知者尤可為過怠此散在領者多是承久之比事也式條以

前也重經法師只為黨泰經不忘孝令敵對死骸致告言可被處罪科之由云  
二日 甲辰霽 御持佛堂小御所并御室戸大僧正坊壇所等立柱上棟  
十日 壬子 在京御家人等大番役勤仕免否事有其沙汰縱令就西國所領下向其所於時々指出者不可唯不退在京奉公不退祗候六波羅者尤為奉公可免其役云又大谷中務入道不候六波羅下向所領早可令勤仕番役之由今日被仰下云  
十八日 庚申 依天變筆事為將軍家御祈被行天地災變祭泰貞朝臣奉仕之陸奥掃部助沙汰也水谷右衛門大夫為御使

廿六日 戊辰 攝津國渡部海賊人罪名事今日  
及評定太田民部大夫奉行之依彼事刑部丞信法  
師所帶下司職為領家收公云云

十二月小

二日 甲戌 將軍家小御所御移徙也武州有經  
營等即被參又評定衆等參會云云

十日 壬午天晴 丑 尅新造壇所御所大僧正坊  
被遂移徙佐渡前司能登前司但馬前司等參入毛

利藏入大夫入道儲孟酒以下事云云

廿二日 甲午 奴婢雜人男女子息之事有其沙

汰十歲內可被付父母十歲以後就年記可有御成  
敗於京都族者不及御口入云云

廿五日 丁酉天霽 信濃法印道禪於南御堂廊  
被行結縁灌頂將軍並御臺所同御母儀等御出依

被相催諸人群參云云

廿九日 辛丑天霽 午一點白虹貫日將軍家被

御覽諸人又見之日脚昇半天未四尅此變訖召司  
天等直被尋聞食就上座先泰貞申云暈虹先々有

相論至今度無所交但有雲於貫日之條者眼精不  
及云晴賢申貫日之由國繼晴茂廣賢等一同申白

虹之旨武州參給其後於御所南庭被行七座泰山  
府君祭

寛元二年甲辰

正月大

一日 壬寅天霽 境飯、武州御沙汰、御劔前、右馬

頭、御弓矢。若狹前司、赤村、御行、騰、沓、秋田、城

介義景、平禮。

一、御馬、北條左近、大夫將監、權原右衛門尉

二、御馬、遠江次郎左衛門尉、同五郎左衛門尉

三、御馬、武藤左衛門尉、同左近將監

四、御馬、平新左衛門尉、同四郎

五、御馬、北條六郎、彌次郎左衛門尉

境飯將軍家并若君御臺、二棟御方御行、始皆渡御

武州御亭、今日為將軍家御願、於又遠壽量院被

修如意輪法、大納言法印隆辨奉仕之、此外初夜轉  
讀最勝主經、日中觀音品、後夜以後、真讀大般若經

二月 癸卯 境飯相摸、右近、大夫將監沙汰、御劔

北條左近、大夫將監、御弓矢、但馬前司、定真、御行、騰

沓、石見前司、能行

一、御馬、相摸、七郎、小河右衛門尉

二、御馬、駿河式部、大夫、同八郎左衛門尉

三、御馬、但馬左衛門、大夫、齊藤左近、將監

四、御馬、本間山城前司、對馬、太郎

五、御馬、越後次郎、同三郎

三日 甲辰天霽 境飯、遠江、入道沙汰、御劔、毛利

兵衛大夫廣光御行騰備前守時長

一、御馬置遠江修理亮 大見左衛門尉

二、御馬 平新左衛門尉 同四郎

三、御馬 廣河五郎左衛門尉 同八郎

四、御馬 佐原七郎左衛門尉 同兵衛三郎

五、御馬 遠江三郎左衛門尉 飯田五郎

四日 乙巳 及子尅將軍家内々以御使被仰太

納言法印隆辨云今年御本命宿月曜也而來十六

日月蝕殊可有御慎之由天文宿曜兩道所勘申也

今度不出現之樣可祈請者隆辨一旦雖申子細重

被仰之間領狀云

五日 丙午 御弓始秋田城介為申次持參射手

記將軍家上御簾有御覽

射手

一番 武田七郎 墨邊左衛門四郎

二番 桑原平内 早河太郎

三番 眞板五郎次郎 對馬太郎

四番 肥田四郎左衛門尉 工藤三郎

五番 小野澤次郎 山内左衛門次郎

六日 丁未 窮冬白虹貫日之變御祈等可始之

由被仰下師負朝臣為奉行

八月 巳酉 天變御祈等被修之

内法

八字文殊 彌僧正

北斗 常住院僧正

藥師大藏經僧正

金剛童子如意寺法

金輪大貳法印

尊星王信濃法印

愛染王大夫法印賢長

外典

天地變祭 泰貞朝臣 屬星祭晴賢朝臣

十一日 壬子 同御祈於鶴野若宮太般若經轉

讀伊豆管根記止本地供各別當參籠供

三嶋本地供禪還僧正

十二日 癸丑 孔雀明王供大納言法中守海

佛眼護摩大納言法中隆辨 等被修之

十六日 丁巳天晴 自朝至戌刻更無一雲臨月

蝕之期自未申方片雲漸聳忽覆普天細雨頻降復

未以後朗月早現丑冠將軍家以御自筆御賀札被

遣御馬彌直山各御 皆自筆於隆辨之壇所肥後

三郎左衛門尉為重父前太宰少貳為佐 為御使彼

法印自去八日參籠明主院北斗堂祈請

十七日 戊午 將軍家二所御精進始也為令浴

潮給出由比浦御

廿日 辛酉 陰陽師業氏朝臣為敵被殺害云

廿一日 壬戌 二所御進發北條左親衛供奉給

廿二日 癸亥 管根御捧幣也眾徒與供奉人等

方延年各施藝云

廿三日 甲子 三嶋御捧幣將軍家并供奉人々

有千度詣其後及管絃歌詠等御遊

廿四日 乙丑 甚雨暴風令參伊豆山給降雨之  
 間供奉人皆舐鼻彼山衆徒等終夜延年與  
 廿五日 丙寅 雨降夕休止走湯山御奉幣昨日  
 依爲坎日延而及今朝入夜著濱部宿給  
 廿六日 丁卯 未尅入御幕府  
 廿七日 戊辰 御所中有堦飯入々布衣參入事  
 終於二棟御所酒宴云

二月大

三日 甲戌霽 故前在京兆禪室御孫女婿富士  
 下向駿河國富士郡給  
 十五日 丙戌天晴 戊尅雷鳴  
 十六日 丁亥 今日有評定條々被定其法

一 奴婢養子事

號進退者不可及賣買

一 寬喜飢饉養助事

無緣非人不及御制於親類者一期之程雖進退不可及子孫相傳

一 人倫賣買直物事

於御制以前者可亂返本主至以後者不可亂返

一 西國守護奉行事

於鎮西者任大將家例可致沙汰必不可依式目其外西國者任被定置旨可致沙汰之由可被仰遣六波羅

廿三日 甲午 丑刻。若君御前取不例。

廿四日 乙未。被行若君御祈等靈氣。泰貞。鬼氣祭。

二座。國繼文元。

三月大

一日 辛丑 將軍家巡禮鎌倉中諸堂又歷覽櫻

花給是依變異事有所思食之故也。

十二日 壬子 戌刻。若君又御不例。為但馬前司

定負奉行。有御祈等沙汰云。

十三日 癸丑 若君御方有護身等之上。被行泰

山府君。晴賢。土公。泰貞。鬼氣。國繼。

十四日 甲寅 若君御祈事武州。殊令申行給。今日隆辦法印。依召祭御所。以不動祀奉。加持。此外重

有御祭泰山府君。晴賢。鬼氣。文元。咒咀。國繼。

十五日 乙卯 若君御少減。聊聞食御膳。然而猶

為御祈禱於御所。被修不動護摩。大納言法印隆辨

奉往之。

十七日 丁巳 申刻。依若君御不例。更發復。被行

御祭七座。招魂祭。晴賢。文元。晴長。宣賢。國繼。廣資。靈

氣祭。泰貞。等。奉往之。但馬前司定負。為奉行。

十八日 戊午 於御所隆辦法印。修不動法。此上

經當時有驗。無雙之間。頻被召付之云。

廿四日 甲子 御所御修法等。結願云。

廿七日 丁卯 若君御不例。平愈。依之。今日大納

言法印隆辨。於二棟御所。賜祿。五。衣。一。銀。



廿八日 戊辰 武州對面訴人等數輩群集先々  
依被棄捐訴訟庭中言上之族也再往聞其理非少  
少與奪于攝津前司佐渡前司信濃民部大夫入道  
等方可勘申定云自當座即相副使者於訴人被送  
進之平左衛門四郎萬年馬乞伊東左衛門五郎等  
為御使云

卅日 庚午 若君御所御不例減氣之後今日御  
沐浴之儀御湯加持常住院大僧正坊云醫師以長  
參入事終於鞠御壺以長賜御劍御馬置數此間武  
州北條左親衛前右馬權頭足利丹後前司等被候  
今日息災御祈念大納言法印隆辨衆宮根山給先  
入精進屋來月三日可進發之由蒙嚴旨三七箇日

可參籠云

四月小

三日 癸酉 若君御元服事有其沙汰先為御祈  
於春日社壇可被始行唯識講之由被仰遣布施物  
被物十重裹物十供米十石者可為六波羅相州別  
進云此吉事被就來廿一日又依可被行吉書始令  
存知之以後日同為被令行今日被行六波羅云  
十日 庚辰 天壽 富士姬君自駿河國御上洛云  
可為有棲河黃門御猶子也

廿一日 辛卯 天壽 今日將軍家若君六歲御元服  
母中納言親能御元服也依被用嘉祿之例前佐渡  
卿娘大宮局御元服也依被用嘉祿之例前佐渡  
守基經奉行之申尅有其儀織部正晴賢朝臣衣冠

持叅日時勤文。入監。前羨濃守親實朝臣於西侍。  
 端座。取之。經廊根妻戶。入寢殿西面妻戶。置御座前。  
 板敷。將軍家覽之。被返。入宮。親實給之。持來侍所。懷  
 中勘文。若君著御裝束。有文。御直衣。二倍。織物。御指  
 朝臣。候之。定。負。武州。指。御。指。下。生。衆給。二條。中  
 爲御前。裝束。一。布。衣。上。格。任。嘉。祿。例。可。奉。扶。持。前。右。京  
 將教定朝臣。云。然。而。女。房。被。催。之。無。指。役。一。殿。前。右。京  
 權大夫資親朝臣等同。候此所。御裝束訖。渡御寢殿  
 西面。女。房。奉。武州。召。武州。々々。衆進。被勤仕理髮加冠。入  
 御。鳥。次。進。御前物。土。高。坏。陪膳。左。近。大夫將監時賴  
 已上。所。役。兩。御。方。被。相。兼。之。

役道能登右近大夫仲時。毛利兵衛大夫廣光兩  
 人共爲陪膳之位。次上臈也。自叶嘉祿例哉。

次冠者殿。令歸入給。次人々著庭上座。  
 次上御簾。大夫將監役之給。  
 次冠者殿。改換御裝束。無文。御直衣。衆給。  
 次獻御引出物。  
 御前。前丹後守泰氏。白。御。指。衣。下。經。西侍。箕  
 子並廊。入妻戶。置御座傍。左。方。  
 一御馬。置。備前守時長。前。臺。岐。守。泰。經。野。郎。  
 二御馬。同。駿河式部大夫家村。同。五郎左衛尉資村。  
 三御馬。同。遠江次郎左衛門尉光盛。同。五郎左衛門  
 尉盛時。  
 次入御。次冠者殿。將軍被。出御。一棟。嘉祿例。如此。  
 次進物。

御劍 前右馬權頭政村薄青色指舞經簀子入

第三間置之

御弓 征箭 孫好生 遠江守朝真白櫛符一衣 薄色指貫

左手持矢 右取弓 倚立御座傍柱

御刀 下鞆在 相摸右近 大夫將監時定以刀擊

御鎧 鑄鐵直甲越後守光時 遠江式部大夫

時章 置御前長押下以御前

羽納箱 前若狹守泰村

砂金 秋田城介義景

已上兩種置長押上

次武州依召參進廊賜御劍入袋前集人正光重傳

奉庭上一拜給 次入御 今日少人數度出御其

儀各移剋之處敢無御窮喁偏如成人貴賤皆奉感

嘆也抑御任官事任嘉祿之例可為後日又可令蒙

將軍 定旨給是依天變御讓與事俄思食立之

上五六兩月當御慎之間今月被遂此儀也御名字

兼日風聞兼賴也自京都被撰進而今所被用將軍

家御計也 次武州相卒評定衆被參政所有吉書

始儀左衛門尉滿定為執筆事終武州持參御所於

寢殿南面被披覽御前攝津前司師負朝臣讀申之

評定衆著到同披露云其後遷政所有獻盃信濃民

部大夫行泰同次即行賴大夫判官行經四郎左衛

門尉行忠等從所役云

著座次第

一方

前右馬權頭

若狹前司

秋田城介

下野前司

能登前司

上総權介

備前守

大田民部大夫

外記大夫

一方

遠江守

攝津前司

甲斐前司

佐渡前司

出羽前司

前大宰少貳

清左衛門尉

次云御元服無為事言新官御任官叙位事可被申  
京都之由有議定被整御消息等被奉讓征夷大將  
軍於冠者殿之由云平新左衛門尉盛時應其準膝  
已雖及黃昏吉日之上依為御急事進發行程被定

六箇日云云

廿六日

丙申天晴

今度被行四角四塚鬼氣祭

是近日咳病温氣流布貴賤上下無免之間將軍并

公達以下御祈禱也兩君有此御患令若若于今無

御平減云云

五月大

五日

甲辰

平新左衛門尉盛時自京都歸著持

參去月廿八日宣下狀除書等冠者殿蒙征夷大將

軍宣旨任右近衛少將令叙從五位上給云武州

相具之令參御所給前大納言家有御對面直被召

置彼狀等又故有祝著之儀盛時被召出賜御但

馬前司定負傳之入夜於御所和歌御會令賞端午

節給歟

東鑑三十五

二十四

十五日 甲寅 於御持佛堂有供花前大納言家  
自令供之給諸人群衆云

十八日 巳酉 前大納言家並新將軍御不例御  
心神殊違亂云此外二位殿同令煩給凡近自每人

有此病事俗號之三日病云仍今夜被始行御祈禱  
廿一日 庚申 兩所御不例事今朝取有御少減

氣云

廿六日 乙丑 乙若君御前御不例事未及御減

仍為參河前司教隆奉行召陰陽師等可有護身否  
被尋問之護身不可然可有御猶豫之由晴賢文元  
晴茂國繼廣賢泰房等一同占申之間暫被止其儀

云入夜為彼御祈被行鬼氣祭七座並四方四角等

祭於郭外被行之云

艮方晴賢

東方文元

巽方為親

南方晴茂

坤方晴長

西方國繼

乾方晴貞

北方泰房

如法泰山府君祭廣賢

廿九日 戊辰 為若君御前御祈被行十壇炎魔

夫供

一壇 大藏卿僧正

一壇 宮内卿法印

一壇 太貳法印

一壇 宰相法印

一壇 三位法印賴兼

一壇 播磨僧都嚴懷

一壇 辨僧都審範

一壇 宮内卿僧都

一壇 大納言僧都

一壇 三位僧都

東鑑三十五

二十四

此外於鶴毘八幡宮被轉讀大般若經又同上下宮  
並二所三嶋社等各神馬一疋被奉送之  
廿日 己巳 若君御前御祈等重被行之廣資奉  
任代厄祭是今年令當太一一定分厄給可被行厄御  
祈之由助法印珍譽勘申也

六月小

一日 庚午 御臺所並新將軍御不例平愈之間

今日有沐浴儀

二日 辛未 炎旱之間祈雨事被仰鶴毘供僧等

出羽前司奉行之自政所供米十石下行又於御所

始行七箇日不斷不動御念誦衆僧廿口供米各一

石云政所沙汰也

三日 壬申 被行天變御祈等

前大納言家御分

一字金輪 信濃法印

孔雀經法 大夫法印

尊星王法 如意寺法印

天地 變祭 泰貞

大白星祭 肅茂

歲星祭 文元

將軍家御分

北斗護摩 大僧正

藥師法 民部卿法印

天地 變祭 晴賢

四日 癸酉 為前大納言家御願奉為後鳥羽院御追善日來被摺寫法華經百部此形木即所被彫彼震筆也仍今日被逐供養大藏卿僧正良信為導師請僧七口又為祈雨被始行十壇水夫供云同日前對馬守從五位上三善朝臣倫重死去年五十五五日 甲戌 申刻雷鳴雨降日來依炎旱當被修祈雨之法此雨猶不足潤國土云  
八日 丁丑 於久遠壽量院被供養八萬四千莫塔泥塔曼荼羅供也大阿闍梨三位法印猷尊讀衆六口云  
九日 戊寅 雨降可謂甘雨歟御祈僧徒捧卷數付師負朝臣云

十三日 壬午 將軍家御元服御任官之後有吉書始之儀今日有御行始之儀入御于秋田城介義景甘繩之家前大納言家為御見物被立御車於小町口之西供奉人上布依候其初足崎僧正道慶同被立車云未尅御出行列先隨兵三騎相並

- 一番 佐々木臺岐前司泰綱 河越掃部助泰重 常陸修理亮重繩
- 二番 大藏權少輔朝廣 駿河式部大夫家村 大須賀七郎左衛門重信
- 三番 遠江式部大夫時章 上野前司泰國 陸奥掃部助實時

次御車

駿河、五郎左衛門尉  
 下総、小太郎  
 壹岐、二郎左衛門尉  
 武田、三郎  
 幸嶋、次郎  
 遠江、五郎左衛門尉  
 小野澤、次郎  
 式部兵衛、太郎  
 廣澤、三郎左衛門尉  
 武藤右近、將監  
 已上、帶劔直垂候御車左右

上野、五郎左衛門尉  
 河越、五郎  
 氏家、余三  
 相馬、次郎兵衛尉  
 下河邊、左衛門三郎  
 上野、十郎  
 伊豆、六郎左衛門尉  
 土屋、左衛門二郎  
 小野寺、四郎左衛門尉  
 波多野、小次郎

次御調度懸

次五位六位

一番、遠江守朝直  
 二番、官内少輔泰氏  
 三番、北條左近大夫將監時頼  
 毛利兵衛大夫廣光  
 四番、由羽前司行義  
 五番、隼入正光重  
 六番、彌二郎左衛門尉親盛  
 肥前、太郎左衛門尉  
 遠江、二郎左衛門尉光盛  
 信濃、四郎左衛門尉行忠

越後守  
 梶原左衛門尉景俊  
 江石見前司能行



十五日 甲申 故前武州禪室第三年御佛事也

十七日 戊戌 新田太郎為令勤仕大番在京是

為上野國役之故也而稱所勞俄遂出家但不相觸

事由於六波羅並番頭城九郎泰盛等之由依有注

進狀今日評定之次被經沙汰任被定置之旨可被

召放所領之由被定云又於遠國訴人者西收以前

不可被成召文御教書之旨被儲法云

七月大

五日 辛丑 求福寺並西方脇堂有修理之儀今

日事始也肥前前司久良中民部大夫元葉等為行

事件寺右大將軍御時文治五年依殊素願被建立

之後積數十廻星霜之間已及破壞云

十三日 乙丑 此程於久遠壽量院有供花之儀

今日大殿並將軍家令供之給女房數輩為巡役衆

勤之云

八月大

八日 戊寅 去月廿六日閑院遷幸無為被遂行

之由自京都被申送

十五日 乙酉 鶴田八幡宮放生會也大殿並將

軍家御衆殊儀式被刷之

先陣隨兵 十人

次御車 一人直垂帶劍候御車左右

御後五位六位下綴六十二人

後陣隨兵 十一人

廷尉

十六日 戊戌 同馬場之儀也。依有御宿願殊結

搆之儀每事如去年。

十列 五位 六位 等輩。十番

流鏑馬 十六番。

競馬 五番。

十七日 己亥 於御所南殿被轉讀大般若經云。

十九日 辛丑 於御所自今日被修五壇法云。

廿二日 甲辰 御所御持佛堂供養也。導師行中

法節為七僧法會也。

廿九日 癸亥 大殿明春可有御上洛事。有沙汰

治定云。

九月小

一日 甲子 京都使者參著。去月廿五日。叙正五位

位下給云。是前將軍家閑院修造功云。

二日 己丑 六波羅飛脚參著。去月廿九日。今出

河相國禪問薨御。年七之由申之。

三日 丙寅 依相國御事前大納言家御輕服也。

當將軍者為彼御曾孫也。旁有其沙汰二十箇日。可

上評定之由。被定之云。

五月 戊辰 近江前司為使節上洛。依今出河殿

御事也。

十三日 丙子 明春大納言家可有御上洛事。去

月評定有其沙汰治定之間。今日諸事奉行等被差

定之

十五日 戊寅 後鳥羽院御追福捐寫法華經於

御持佛堂被奉讀始之定親法師奉仕之

十九日 壬午 大殿明春御上洛事為但馬前司

定負奉行有御沙汰筆日次事二月一日可有御進

發之由被思食之處為四不出日之旨依有其說可

憚否被召問維範晴賢等朝臣各定申云四不出日

勿論也但賀家不憚之歟保憲曆林擇入丙寅丙午

不可有禁忌二月九日吉日也以件日可為御入洛

之期歟一日御進發有十六日御入洛者厭對日也

出行可憚之旁可被用九日云

廿八日 癸未 尼三條局卒去雖為女姓存營中

古儀殊要須也人以莫不惜之

十月大

二日 丙戌 近江前司自京都歸來

三日 丁亥 入夜大殿依太相國禪閣御事有除

服御被文元奉仕之

十三日 丁酉 為備後守奉行博奕等事被經沙

汰雙六者於侍者可被許之至下臈者亦可令停止

之四一半錢目勝以下種種品態不論上下一向可

被禁制之由被仰出云

十一月小

三日 丁巳 終日雨降丑尅大洪水道路悉為水

底近年無比類云今日御臺所被供養春日大明神

御正體大納言法印隆辨為道師布施百物並南廷

二云

十六日

庚午

評定之間經營事雜掌入等向後

故可存儉約之旨被定下云

十二月大

七日

戊寅

新將軍御讀書始也午尅出御于常

御所東面武州被奉扶持之筑後守正光朝臣布衣

為御侍讀也北條左親衛以下人々出仕云

八日

己卯

大納言乙若君御前御著袴並令嘗

魚味給申尅於寢殿有其儀人々著布衣下拈袋集

武州被獻埃飯宛如元二武州被奉結御腰又大殿

令食之給彼此陪膳北條左親衛候之兩事訖進御

引出物畧之

廿六日

丁亥

郊尅武州並北條左親衛等第依

失火災餘焰飛行政所燒亡云

廿七日

戊子

今日評定大殿御上洛事有延引

御沙汰是日來依思食立明春二月九日必可有御

進發之由治定訖而政所火事之間御出立以下御

物等悉以令災火之故也云

新刊吾妻鏡卷第三十五



