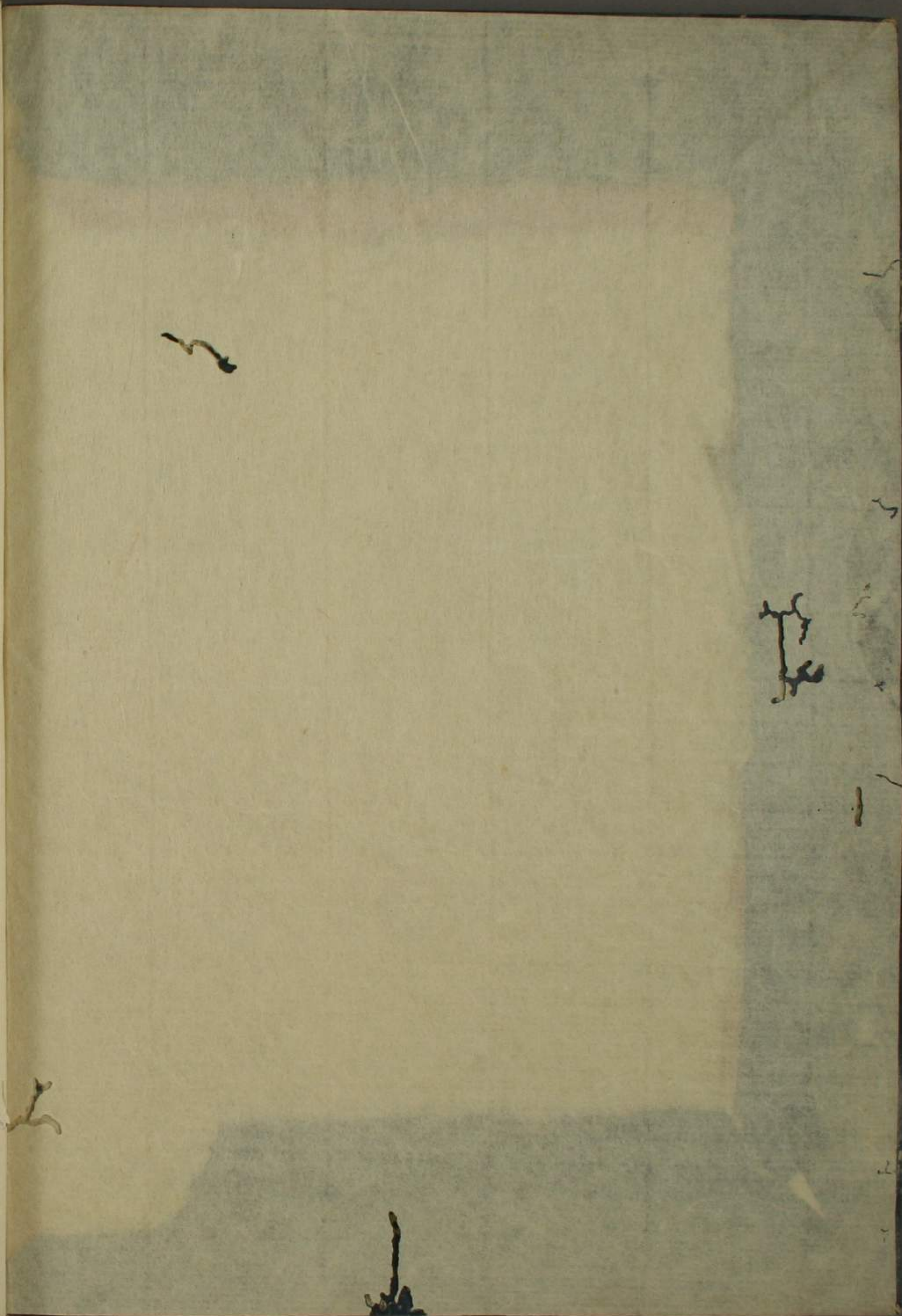
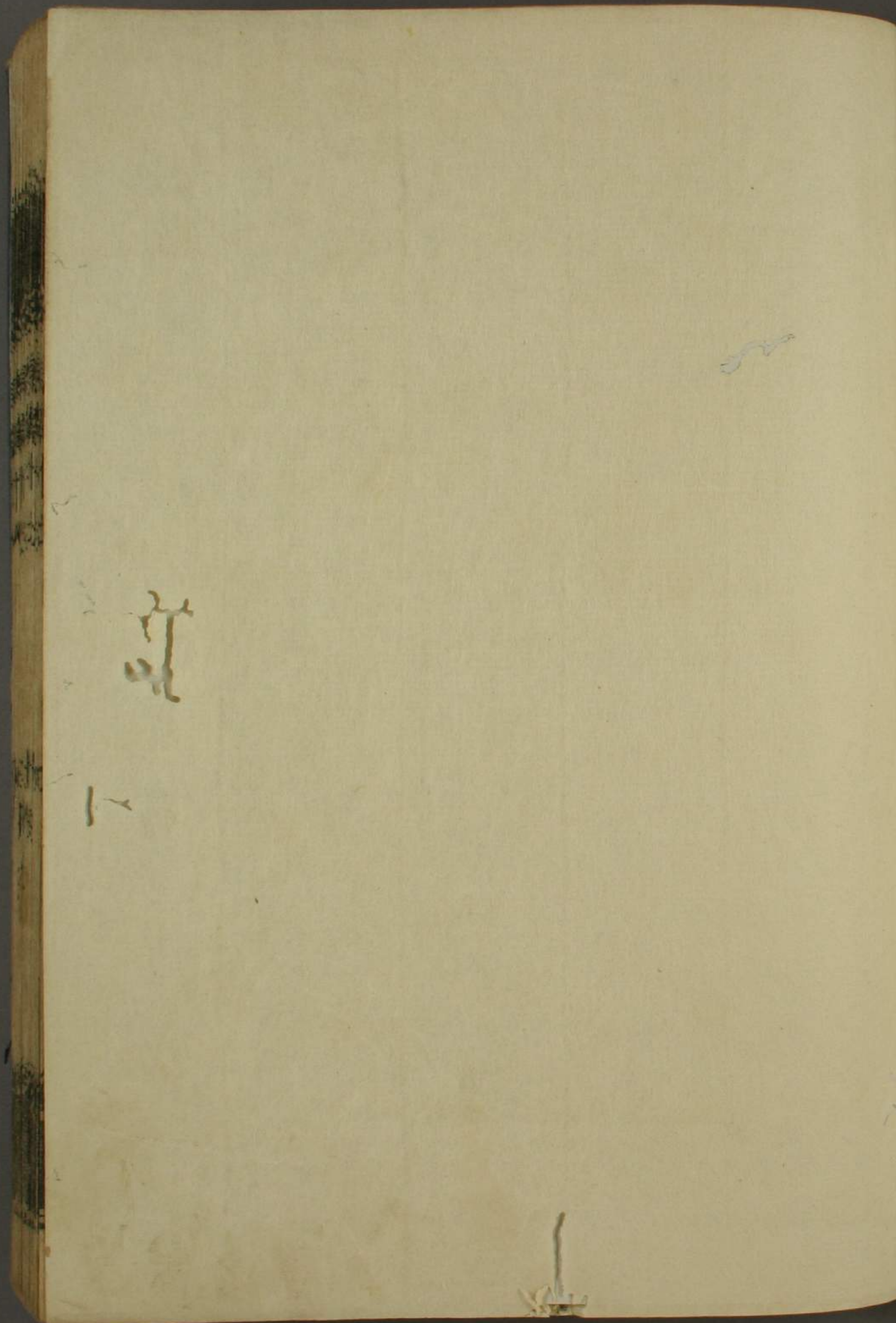


東鑑

伊  
402  
11

伊  
402  
25-11





每  
門 408  
卷 11



會同

新刊吾妻鏡卷第十七

正治三年辛酉 二月十三日為建仁元年

正月大

四日 乙卯晴 江馬四郎主為左金吾御使奉齋

鶴岳宮給被奉神馬三疋

十二日 癸亥快晴 御的始也。境飯以前有此儀。

射手十人相分子弓場左右候敷皮金吾出御右近

大夫將監親廣上御簾

射手

一番

榛谷四郎重朝

澤次郎重政

二番



海野小太郎幸氏

佐々木小三郎盛季

三番

望月三郎重隆

中野五郎能成

四番

澁谷次郎高重

工藤小次郎行光

五番

和由平太胤長

同三郎朝盛

十五日

丙寅天晴風靜

御所心經會導師尊曉

阿闍梨左金吾出御如例事訖導師給御馬御衣等

源右近將監親廣江左近將監能廣等取御布施云

二月小

一日

壬午霄

宰相阿闍梨尊曉法眼圓補鶴岳

別當今日始遂神拜其後參賀于左金吾太官令為申次

三日

甲申

未尅掃部入道佐々木左衛門尉定

經小山左衛門尉朝政為太政勤朝親行幸仙洞條

春宮二七條院一宮同臨幸爰越後國住人城四

郎平長茂城四郎助引率軍兵圍朝政三條東洞院

宿廬朝政供奉行幸留守程也所殘留之即從等禦

戰之間長茂引退即行幸還御以前推參仙洞門四

門申可追討關東之宣旨然而依無勅許長茂逐電

有清水坂之由風聞之間朝政等雖馳向不知行方

云彼使者先到著太官令云次參御所此間諸人

參鎌倉中騷動依被加制止入夜靜謐云

五日 丙戌 京都飛脚等歸洛長茂事可伺尋有  
所之由被仰京幾御家人等守云

廿二日 癸卯陰南風烈 今日改元詔書到來去  
十三日 改正治三年為建仁元年云大夫屬入道持  
彖彼書於御所即可令施行之由所被仰也

三月小

三日 癸丑晴 鶴岳一切經會神事如例左金吾

御彖

四日 甲寅 京都飛脚彖著去月廿二日城四郎

長茂并伴類新津四郎以下於吉野奧被誅畢長茂  
先立遂出家同廿五日長茂并伴黨四人首被渡大  
路云

十日 庚申 卯剋地震未剋若宮大路西類燒亡

壤鳴平權守舊跡土屋二郎和田左衛門尉等宅以

南至由井人屋片時之間數十災

十三日 壬戌 京都飛脚彖申云去月廿九日城

四郎長茂餘黨城小二郎資家入道同三郎資正本

吉冠者隆衡以官軍被誅云

廿四日 甲戌晴 千葉介常胤卒年八從五位下

行下總介常重一男母平政轉女鳥羽院御宇元求

元年戊戌五月廿四日生云

四月大

二日 辛巳晴 越後國懸驛彖申云城小太郎資

盛城太脚物永於當國招北國之輩擬企叛逆佐渡

越後兩國軍兵雖襲之資盛振猛威之間敢不能破陣云

三日 壬午晴 遠州廣元朝臣善信等衆會就越

州飛脚資盛謀叛事仰在國士可被追討否可被遣

當祭之輩否各被擬評定而長用雖被誅之其伴類

未散之時也尤可被迴用意之處何雖一人可失當

衆士哉早可被仰在國之士但折節當國無可然輩

佐々木三郎兵衛尉盛經法師西念有上野國磯部

之鄉可被仰彼者仍催越後國御家人等可誅資盛

之旨遣御教書於盛經入道件御教書義盛給之付

飛脚下遣上州云 六日 乙酉晴 入夜義盛飛脚自上野國歸衆申

云持向御教書於西念之宅折節西念有門外下立

拜見之不能入門內取所立于門傍之鞍馬乘之即

揚鞭馳向越州云即從等追至于路次愁楚忽之由

西念云吾聞天慶年中平將門於東國企叛逆之時

以宇治民部卿爲追討使而羞膳之間聞可有此

宣下之旨戶部拋箸起座則衆內給節刀之後不能

歸宅直赴洛外云勇士之所志以之爲善也云

五月小

六日 乙卯 昨日佐々木中務入道經連以子息

高重捧一通款狀去月廿一日遠州以善信令披露

彼狀給是於身雖無所犯傍人之讒蒙御氣色之

條令慈許云其旨趣初謝無科之旨後載數度勲功

去年七月致用心事大和國賊首等企謀叛群集王城之由就諸方之告召聚淡路阿波土佐三箇國御家人等頗可謂忠節歟隨而當彼時號圓識法師者巧叛逆緝顯露之間為伊賀新平內被慶令怖畏經蓮之用心不達宿望之條揭焉也云

謂勲功者關東草創最初令誅大夫尉兼隆給之時經蓮兄弟四人列討手人數以降至世屬靜謐之令度々忘身奔命破敵陣云爰被究評儀之淵源被免云但於所領等者只今不被返付云

十三日 壬戌 佐々木太即高重帶父經蓮御氣色厚免御教書歸洛遠州并廣元朝臣等被遣餞馬云

十四日 癸亥晴 佐々木三郎兵衛尉盛經入道使者參著捧一報狀義盛持參御所善信行光於御前讀申之其狀云 日來城小太即資盛欲奉謀朝憲搆城郭於越後國鳥坂近國之際存忠直之輩愁雖來襲還悉以敗北爰西念可發向之由奉嚴命件御教書去月五日到著于西念之住所上野國磯部郷仍不迴時尅揚鞭三箇日之中馳下鳥坂口則遣使者於資盛相觸御教書之趣間答早可來城邊之由因茲發勇士等于時越後佐渡信濃三箇國輩爭鋒競集西念息子小三郎兵衛尉盛季欲先登之處信濃國住人海野小太即幸氏拔於盛季之右方欲進出爰盛季即從取幸氏騎警此間盛季如思進先

登射一箭其後幸氏又進寄相戰之間被疵資盛已  
下賊徒飛矢右不異雨脚合戰之間彼及兩時盛季  
被疵即從等數輩或殞命或被疵又有資盛之姨母  
今號之坂額御前雖為女姓之身百發百中之藝殆  
越父兄也人舉謂奇持此合戰之日殊施兵略如童  
形令上髮著腹卷居矢倉上射襲致之輩中者莫不  
死西念即從又多以為之被誅于時信濃國住人藤  
澤四郎清親迴城後山自高所能見之發矢其矢射  
通件女左右股即倒之處清親即等生虜疵及平愈  
者可召進之姨母被疵之後資盛敗北出羽城介繁  
成巖盛自野干之手所相傳之刀今度合戰之刻紛  
失云

十七日 丙寅 佐々木左衛門尉定經飛脚參著  
申云拍原彌三郎去年為三尾谷十郎被襲之刻述  
亡之後不知行方之處廣經弟四郎信經同得件在  
所今月九日誅戮之云

六月大

一日 巳卯陰 寅尅左金吾御祭江嶋明神以此  
次令道遙相摸河邊給當國御家人等群參有得獵  
射的之勝遊今夜到大儀令止宿給召遊君等被盡  
歌曲  
二日 庚辰晴陰常小雨麗 今朝金吾令於大儀  
宿給處遊君愛壽俄以落箭是去夜數輩之中一身  
依扁恩喚也云其顏色大花麗傍輩等妬之隱密名



字之間無其召之處忽遂出家金吾殊有御歎息仍  
雖賜數多纏頭不領納之施入高麗寺佛陀即逐電  
云戊尅金吾御歸著鎌倉

廿八日 丙午 藤澤四郎清親相具囚人資盛嫡  
母號坂額上其疵雖未及平感相搆扶衆云左金

吾可覽其體之由被仰仍清親相具衆御所左金吾  
自簾中覽之御家人等群衆成市重忠朝政義盛能

負義村已下候侍所通其座中央進君于簾下此間  
無聊諛氣凡雖比勇力之丈夫敢不可耻對揚之糲

也但於顏色殆可醜陵茵妾云

廿九日 丁未 阿佐利與一義遠主以女房申云  
越州囚女被定既配所者態欲申預云金吾御返事

云是為無雙朝敵殆望申之條有所存云阿佐利重  
申云全無殊所存只成同心之契約生壯力之男子  
為奉護朝廷扶武家也云于時金吾件女面貌雖似  
冥思心之武誰有愛念哉而義遠所存已非人間之  
所好由頻令朝暉給而遂以免給阿佐利得之下向  
甲斐國云

七月小

六日 甲寅晴 殘暑如燒待晚涼於御所被始百

日御鞠是左金吾多年雖令好當道給依未令知其

奧旨給北面等中此藝達者一人可被下之由令申

請仙洞處可被差下便宜仁之由勅許之間於携之

輩累擧練功為交上足也申尅人々衆進左金吾令

立給北條五郎時連主少將法眼觀清富部五郎太  
輔房源性比企彌四郎肥多八郎宗直等候之金持  
右衛門尉申計江馬四郎殿同太郎主民部丞行光  
已下候見證

十日 戊午 豐嶋右馬允補土佐國守護職佐々  
木中務丞經高法師跡也

八月大

十一日 戊子 甚雨午尅大風鄉里穿屋江浦覆  
船鶴岳宮寺迴廊八足門已下所々佛閣塔廟顛倒  
凡萬家一字無全所云下総國葛西郡海邊潮牽人  
屋千餘人漂没云  
十五日 壬辰陰 鶴岳放生會延引依迴廊顛倒

也

廿三日 庚子 甚南大風如去十日依兩度暴

風於國土損亡五穀於庫倉不納一物云

九月大

七日 甲寅霽 紀内所行景鞠足依上皇仰下著

蓋是左金吾依被申請也今日到著于太膳大夫廣

元朝臣亭下向間彼朝臣所令沙汰驛路雜事等也

九日 丙辰晴 廣元朝臣始相具行景祭御所行

景花田御先候侍所次依召廻石壺祭廂御所簀子

頰之左金吾出御其後有勸盃之儀給御盃

於行景此間被仰云為蹴鞠師範召請之處適迎重

陽日始遂對面故猶前庭籬菊淨盃永可契萬年者

行景跪孟金吾自取銀劍令與之給

十一日 戊午天顏快霽 行景參著之後始有御

鞠左金吾令立給北條五郎時連紀内行景富部五

郎比企彌四郎肥多八郎宗直布衣太輔房源性加

賀房義印身衣等

十五日 壬戌晴 早且於御所召行景有御鞠比

條五郎已下五六輩候之但不及被擲數今日被遂

行鶴岳放生會式月依八足門迴廊顛倒所延引也

左金吾出御御車山城左衛門尉行村役御劍江馬

四郎殿太膳大夫廣元朝臣右近大夫將監親廣右

近將監能廣新判官能負右馬大夫右宗左兵衛尉

常盛左衛門尉章清源三左衛門尉親長大田兵衛

尉後藤右衛門尉信康雅樂名景光前右兵衛尉

義村結城七郎朝光等候御後無隨兵希代新儀也

近日於事陵廢如忘先蹤古老之所愁也

十六日 癸亥陰 左金吾又以御參宮流鏑馬已

下如例

十八日 乙丑 左金吾令飼犬給之間各被定其

飼口每日被結番之皆是為事狩獵之輩也伴御簡

被置石壺

一番

小笠原彌次郎

二番

中野五郎

細野兵衛尉

工藤十郎

三番

比企彌四郎

本間源太

廿日

丁卯晴

御所御鞠也

凡此間拋政務連日

被專此藝人皆赴當道北條五郎已下衆集但各不

著布衣今日負七百所被揚之也今夜及深更如月

星之物自天降人以莫不怪之

廿二日

己巳陰

又御鞠會人數同前今日入々

多以候見謔其中江馬太郎殿泰時密之被談于中

野五郎能成云蹴鞠者幽玄藝也被賞翫之條所庶

幾也但去八月大風鶴岳宮門顛倒國土愁飢饉此

時態以自京都被召下放遊輩而去廿日變異非常

途之儀尤被驚思食被尋仰司天等非異變者可及

如此御沙汰歟且幕下御在世建久年中百箇日之

間每日可有御演出之由固被定之處天變出見之

由資亮朝臣勘申之間依御謹慎止其儀而被始世

上無為御祈禱今次第如何貴客者昵近之仁也以

事次盍諷諫申哉云能成雖有甘心氣不能發言云

十月大

一日

戊寅晴

御所御鞠北條五郎紀内官部五

郎肥多八郎比企彌四郎源性義仲等候之數二百

六十也

二日

己卯霽

入夜觀清法眼潛象江馬太郎殿

館申云去月廿二日被談仰能成事具達聽但純繆

相交歟間閣父祖被諷諫申之條違御氣色之由慳

見其形勢也。然者稱御所勞暫可令在國給歟。先々見他上御氣色強不歷旬月只一且事也。云亭主仰云。全非諷諫申愚意之所覃。聊相談近習仁許也。於被處罪科者不可依在國歟。但有急事明曉欲下向北條兼令門出畢。就今告非搆出。稱耻貴房推察。又出旅具。悉在此中。等令見給云。

三日 庚辰晴卯。江馬太郎殿令下向北條給。

六日 癸未 江馬太郎殿昨日下著豆州北條給。當所去年依少損亡。去春庶民等糧乏盡失耕作。計之間捧數十人連署狀給出。舉米五十石仍返上期。為今年秋之處。去月大風之後國郡大損亡不堪飢之族。已以欲餓死故。負累件米之輩兼怖譴責。擯逐。

電思之由。令聞及給之間。為救民愁所被揚鞭也。今日召聚彼數十人。負人等於其眼前。被燒弄。證文。年雖屬豐稔。不可有糺返沙汰之由。直被仰舍。剩賜飯酒。并人別一斗米。各且喜悅。且涕泣退出。皆合手願。御子孫繁榮云。如飯酒事兼日沙汰人所被用意也。

十日 丁亥霽 江馬太郎殿自伊豆國令歸著給。

廿一日 戊戌 御所御鞠。北條五郎。紀内富部五郎。比企彌四郎。肥田八郎。源性義仲等。候其庭相摸。守重頼若宮。三位房等。候見證數九百五十也。

廿七日 甲辰晴 鶴岳八幡宮迴廊八足門上棟。匠等給祿。遠州大官令大夫。属入道等。參宮寺被行。此儀其外人々群參。

十一月小

二日 巳酉晴 御所御鞠比條五郎已下人數同

前數三百六十

十三日 庚申 依蒙免許為賀申之去比象著今日迎故將軍家御

月忌於法華堂供養法華經六部是於京都漸々所

終寫功也導師題學房請僧六口導師布施帖縮三

疋請僧口別白布一端也被收公所帶職等依微力

之不置捧少財志之所之聖靈可令照鑒給之趣載

諷誦文字和唱導讀上之間令察彼懷舊聽衆皆不禁

悲淚云尼御臺所為御結縁密々象給

二日 戊寅晴 文章生宣衡為使節上洛是被上

左衛門督辭狀也依之御位署可略之旨被仰政所

三日 巳卯 中務入道經蓮象御所申近日可歸

洛之由能負為申次象東小御所相具子息高重左

金吾對面給所被收公之所領內先可返給一所之

由被仰下經蓮以其次條々述懷移慰或申往事難

忘或迷奉公之異他獨拭淚退出左衛門尉義盛已

下親視聽往事之老人等聞之多落淚又江馬太郎

殿内々被申家君曰經蓮所被收公之地莫非勲功

賞被宥罪科上者悉可被返付之歟彼者為普代之

勇士貽其恨者於公私定可抑阿黨之恩盍被慎思

含哉云

十八日 甲午 御所御鞠人數同前數三百二十

也

廿八日 甲辰 善進士自京都歸奏申云十五日

捧御辭表無勅許被返下云

廿九日 乙巳 河陰 今日景時餘黨勝木七郎則

宗被除囚人號被返下鎮西

建仁二年壬戌

正月小

三日 己酉 御弓場始也射手各就矢負多少賜

御引出物

射手

一番

和田平太胤長

市河五郎

二番

海野小太郎幸氏

中野四郎

三番

榛谷四郎重朝

糟屋太郎

九日 乙卯 天顏快霽。左金吾御衆鶴岳八幡宮

天野右馬允役御劍於宮寺有御經供養導師日光

別當真智房法橋隆宣僧官和僧

十日 丙辰 御鞠始也。左金吾御布衣令立給北

條五郎時連紀内行景富部五郎比企彌四郎肥田

八郎宗直日上源性義仲等候數百二千三百十也

十二日 戊午 又有御鞠人數同前而隼人佐康

清入道宅去年始殖懸樹太有其興不被御覽者頗

無念之由令申仍率此人數則渡御彼庭負五百

十四日 庚申 入道從五位下行大炊助源朝臣

義重法名卒年陸奥守義家朝臣孫式部大夫

廿八日 甲戌 卯剋大地震辰一點朝日見兩輪

廿九日 乙亥 於掃部入道龜谷密可有御鞠之

由兼被定之間殊被結構金吾欲有出御之處凡御

臺所以行光被申云故仁由入道上西者源氏遺老

武家要須也而去十四日卒去未及廿日御興遊定

貽人之謗歟不可然云金吾於蹴鞠者不論機嫌之

由雖令申給終以令抑留給云

二月大

二日 丁丑 京都使者到來去月廿二日左金吾

令叙年三位給云

廿日 乙未 相摸國積良邊有古柳名木之由就

令聞給為移植于鞠御壺渡御彼所北條五郎已下

六十餘輩候御共又被召具行景

廿一日 丙申 左金吾還御鎌倉件柳被引之即

被殖石御壺內行景奉行之但非良木之由申之云

廿七日 壬寅 鶴岳別當阿闍梨招請鞠足等

應是依左金吾內々仰如此被賞翫行景之餘也及

晚可見鞠之由坊主所望之間各進在懸下數二百

之後退散

廿九日 甲辰 壞渡故太僕卿義朝沼濱御舊宅

於鎌倉被寄附于榮西律師龜谷寺行光奉行之此



事當寺建立最初雖有其沙汰僅為彼御記念幕下將軍殊被修復其破壞暫不可有顛倒儀之由被定之處僕卿入于尼御臺所夢中被示云吾常在沼濱亭而海邊極漁壞之令建立于寺中欲得六樂云御夢覺之後令善信記之給被遣榮西云木官令云六樂者六根樂歟云

三月小

八日 癸丑 御所御鞠人數如例此會連日儀也其後入御于比企判官能負之宅庭樹花盛之間兼啓案内之故也爰有自京都下向舞女舞女際被召出之歌舞盡曲金吾頻感給之廷尉申云此舞女依有愁訴之旨凌山河象向早直可被尋聞食

者金吾令尋其旨給之處彼女落淚數行無左右不出詞恩問及度々之間申云去建久年中父右兵衛尉為成依不讒為宮人被禁獄而以西獄囚人等為給與州夷被放遣之將軍家雜色請取下向畢為成在其中母不堪愁歎率去其時我七歲也無兄弟親昵多年沉孤獨之恨漸長大之今戀慕切之故為知彼存亡始慣當道而赴東路云聞之輩悉催悲淚速遣御使於與州可被尋仰之由有其沙汰孟酒及終夜雞鳴以後令還給

十四日 巳未 有御鞠人數同前負三百六十二百五十今日永福寺内多寶塔供養也尼御臺所并金吾為御結縁御參導師榮西律師是金吾乳母入

道武藏守源義信朝臣亡妻追福也。導師施物等。自尼御臺所被調遣之。右衛門尉朝光為奉行。

十五日 庚申 今日御鞠及終日負百廿三百廿。

百廿二百四十一二百五十也。其後尼御臺所入御左

金吾御所召舞女微妙覽其藝是依令感戀父之志

給也。藝能頗拔群之間為尋彼父存亡被遣使者於

奧州云飛脚歸衆程者可候尼御臺所御亭之由被

仰仍還御之時為御共

四月小

三日 丁丑霽 鶴岳臨時祭如例但左金吾無御

出遠州為御使令神拜給

十三日 丁亥晴風烈 左金吾渡御掃部頭親能

入道龜谷家於彼持佛堂庭樹下有御鞠金吾令立給伯耆少將北條五郎紀内行景比企弥四郎富部五郎肥田八郎源性義印等候之南風頻扇不負上北七日 辛丑 有御鞠人數如例秉燭之程左金吾召寄小鞠令揚數百廿給行景奉見傍得天骨給之由頻以感申之

五月大

二日 乙巳 兄弟相論事於向後者付是非可被

仰和平之由今日被定之

五日 戊申 鶴岳神事如例北條五郎為奉幣御

使

十日 癸丑 左金吾令出三浦海邊給有例笠懸

十騎撰射手云

廿日 癸亥 御所御鞠也。六位進盛景。紀内行景

細野四郎兵衛尉富部五郎。縮木五郎比企彌四郎

源性等候之。負二百二十。五百二十。伯耆少將北條

五郎等依煩脚氣候見證

廿日 癸酉 以早河庄令中分云。田百四十。六

段。停止預所士肥彌太郎遠平。被付菅根山云

六月小

一日 甲戌晴 遠州令下向伊豆國北條給依有

夢想告為訪亡息北條三郎宗時之菩提給也。彼墳

墓堂在當國桑原郷之故也

廿五日 戊戌陰 尼御臺所入御奉金吾御所是

御鞠會雖為連日事依未覽行景已下上足也。此會

適可為千載一遇之間上下入興而夕雨降遺恨之

處即屬晴然而樹下滂沱尤為其煩爰壹岐判官知

康解直垂惟等取此興水時逸興也。人感之申尅被

始御鞠奉金吾伯耆少將北條五郎六位進紀内細

野兵衛尉縮木五郎富部五郎比企彌四郎大輔房源

性加賀房義印各相替立負三百六十也。臨昏黑事

訖於東北兵御所有勸盃及數巡召舞女微妙有舞

曲知康候鼓役酒客皆酣知康進御前取銚子勸酒

於北條五郎時連此間酒狂之餘知康云北條五郎

者云容儀云進退可謂拔群處實名太下劣也時連

之連字者貫錢貨儀歟貫之依為歌仙訪其芳躅歟

旁不可然早可改名之由將軍直可被仰之云全可  
改連字之旨北條被諾申之

廿六日 己亥陰 尼御臺所令還給昨日儀雖似

有真知康成獨步之思太奇怪也伊豫守義仲襲法

伴寺殿依致合戰卿相雲客及耻辱其根元起於知

康凶害也又同意義經朝臣欲亡關東之間先入殊

令憤給可被解官追放之旨被經參聞訖而金吾忘

彼先非被免昵近背亡者御本意由有氣色云

七月小

十六日 戊午晴 遠州自北條令歸衆給

十七日 己未霽 左金吾為狩獵御進發伊豆國

北條五郎被候御共又於鶴岳被始行御祈禱云

廿三日 乙丑 左金吾自豆州御歸著

廿九日 辛未 有御鞠北條五郎紀内比企彌四

郎肥田八郎源性義仲等也負百廿四百五十

八月大

二日 癸酉 京都使者衆去月廿二日左金吾叙

從二位補征夷大將軍給之由申之

五日 丙子 所被遣與州之雜色男歸衆舞女父

為滅亡云彼女泣泣悶絕躡地云

十五日 丙戌晴 鶴足放生會如例將軍家御衆

宮入夜舞女微妙於榮西律師禪坊遂出家号持蓮

為訪父夢後云尼御臺所御哀憐之餘賜居所於深

澤里邊常可衆御持佛堂砌之由被仰含云此女日

來古郡左衛門尉保忠密通成比翼連理契之處保  
忠下向甲斐國不待歸來有此儀不堪悲歎之故也  
十六日 丁亥晴 將軍家無御參宮於馬場棧敷  
覽流鏑馬許也

十八日 巳丑晴 午剋鶴里若宮西迴廊鳩飛來  
數尅不避立仍供僧等恠之真智房法橋太學房等  
修問答講一座令法樂之將軍家為見聞參給遠州  
大官令等扈從其外貴賤成市及酉尅件鳩指西方  
飛去云

廿一日 壬辰 御鞠人數如例負二百五十百世  
廿三日 甲午 江馬太郎嫁三浦兵衛尉女子  
廿四日 乙未 入夜龜谷邊騷馬動是古郡左衛門

尉保忠為訪舞女微妙出家事自甲州到著而彼女  
屬榮西律師門弟祖達房聞令落飭之由先至件室  
稱可尋問子細誓盟祖達怖畏之餘大菩薩參御所  
門前此間保忠難休鬱憤號打擲從僧等依之近隣  
輩雖競集非異事之間即退散又尼御臺所遣朝光  
宥保忠給

廿七日 戊戌今日保忠蒙御氣色是去夜打擲祖  
達房從僧之間依彼憤也僧從之法以人々歸善為  
本意之故無左右令除髮授戒歟而理不盡所行奇  
恠之由尼御臺所以義盛朝光等召仰之云

九月大  
九日 庚戌晴 鶴岳祭如例將軍家御參宮

十日 辛亥霽 三嶋社祭江馬四郎主為奉幣御

使今日御鞠有三箇度人數北條五即時房紀内行  
景肥田八郎宗直比企彌四郎源性義印等也負朝

二百七十百六十畫二百八十二百三十夕百三十  
三百九十五百五十也

十一日 壬子霽 荏柄社祭也廣元朝臣為奉幣  
御使

十五日 丙辰 有御鞠負二百卅百六十之後兼  
燭程將軍家又出御于石御嶺并中門内召行景以

小鞠令爭勝負給二三足之後給行景之々又献上  
及度之已負揚百五十之處壹岐判官知康打落件

鞠之間將軍家入御行景臨退出之期知康云若令

落者公私互可為耻辱仍知康打落之云行景即祭  
御臺所知康所為非指尾籠所存候之由以女房申

之間頻御入興云  
十八日 巳未晴 將軍御衆鶴置官北條五即時

房役御劔中野五郎能成懸御調度  
廿一日 壬戌陰 將軍家下向伊豆駿河兩國狩

倉給被召具數百騎而被定内外勢子可候内之輩  
小笠原阿波彌太郎比企彌三郎和田三郎細野兵

衛尉中野五郎能成也各不帶弓箭著竹笠行騰差  
鞭但能成一入被聽弓矢此外輩皆可候外是又不

帶弓矢令帶之者射手十人許也謂射手者和田兵  
衛尉常盛榛谷四郎重朝和田平太胤長海野小太

即幸氏望月三郎重隆小坂彌三郎鎌田小次郎笠原十郎新由四郎忠常工藤小次郎行光等也

廿九日 庚午 將軍家漸令遷鎌倉給而今日渡

御新由四郎忠常宅終日有小笠懸忠常獻懸物十

物百而件懸物十之九者幸氏重隆重朝裕長能成

行光等依有以箭數給之

十月大

三日 甲戌 將軍家自駿河國還御

八日 巳卯時雨屢灑 將軍家御騎馬 俄渡御于

隼人入道宅庭樹紅葉依添艷色也晴天之後有御

鞠其庭頗湛水之間太有煩云

廿九日 庚子 御所北御壘構切立皆被用松是

所被充催人人也所謂比條五郎和田左衛門尉三

浦兵衛門尉義村山口二郎有經各用意二本被採

用之紀内行景見其能惡立之間依嫌申有經分有

經始變顏色云數本之中限有經所進嫌申所存之

企尤以不審京下輩多有如此事不當々々云行景

不及返答連立之畢

閏十月小

一日 壬寅 今日於由比浦有例笠懸會射手十

騎也

十三日 甲寅 將軍家招請鎌倉中諸堂僧侶於

營中令饗應給

十五日 丙辰 諸國守護人等奉行事兼自被定

置之外動相交他雜務之由其訴出來問仍今日有  
沙汰事實者向後可停止若猶有違犯之聞者可改  
補其職之旨嚴密被仰下廣元朝臣奉行之

十一月大

九月 己卯晴 鶴岳御神樂如例善進士宣衡歌

庭火曲將軍家無御祭廣元朝臣為奉幣御使

廿一日 辛卯天顏快晴 今日將軍家若君守善

始於鶴屋有神拜被奉神馬二疋比企三郎新田

六郎等引之

十二月大

十九日 己未雪降積地七寸 將軍家為覽鷹場

令出山内庄給入夜還御之處知康候御共而於龜

谷邊乘馬驚騷沛留之間忽以落入舊井然而存命  
依之入御之所之後賜小袖二十領於知康

廿四日 甲子 卯剋地震雷鳴兩三聲

建仁三年癸亥

正月小

一日 辛未天霽風靜 午剋將軍家御祭鶴岳宮

和田兵衛尉常盛役御劔於廻廊御送拜後還御

二日 壬申晴 將軍若君一備君 御奉幣鶴岳宮

被奉神馬二疋被行御神樂之處太菩薩詔巫女給

曰今年中關東可有事若君不可經家督岸上樹其

根已枯人不知之而特稍録云其後將軍家御行始

隼人入道宅於此所有御鞠始伯耆少將北條五郎



六位進富部五郎比企彌四郎細野兵衛尉布衣等  
參會今夜御逗留

三月 癸酉晴將軍家自隼人入道宅遷御於御所  
有御的始射手

一番 海野小太郎幸氏 和田兵衛尉常盛

二番 筑後六郎知尚 和田平太胤長

三番 諏訪大夫盛澄 望月三郎重澄

廿日 庚寅 將軍家又入御善隼人入道宅有御  
鞠北條五郎已下人數如例負二百五十百二十

二月大

四日 癸卯晴 辰刻將軍家御舍弟千幡君令參  
鶴岳宮給江馬四郎殿被奉扶持之被奉神馬二疋

結城七郎朝光所右衛門尉太郎光季等引之下手  
神人號職掌等也午尅有祭并御神樂將軍家御參

宮御奉幣如例  
五日 甲辰雨降 當彼岸初日尼御臺所於鶴岳

神宮寺被供養法華經導師安樂坊請僧六口以上  
緇緇各三十疋奧布二百端被苑施物善信沙汰

之  
十一日 庚戌 鶴岳宮塔地曳始之去建久三年

炎上之後無其沙汰今日被興舊跡將軍家出御遠

州大官令等。扈從大夫。屬入道。為勅奉行也。

十六日 乙卯 有御鞠。北條五郎。紀内。肥田八郎。

源性。義印等。衆。

三月小

三日 壬申 齋 鶴置一切經會。將軍家御祭宮如

例。 四日 癸酉 將軍家渡御。隼人入道宅。北條五郎。

富部五郎。比企四郎。肥田八郎。紀内。源性。義印等。衆。

有御鞠。

十日 巳卯 自去夜亥。尅將軍家。俄以御病惱而。

依有御夢想之告。駿河國方上御厨止地頭。武田五

郎。信光所務。寄附太神宮。鎮廣元朝臣。奉行之。

十四日 癸未 將軍家御不例平愈之後。御沐浴

也。

十五日 甲申 霄 永福寺一切經會。將軍家覽舞。

御出。烟霞眺望。櫻花艷色。有與有感。還御之時。入御

行政。山庄。晚鐘之程。還御。

廿六日 乙未 將軍家御布衣。渡御。隼人入道宅。

有御鞠。人數。北條五郎。紀内。富部五郎。比企彌四郎。

肥田八郎。義印。源性等也。伯耆少將。候見證。凡此間。

隔日御鞠也。

四月大

三日 辛丑 鶴岳祭如例。將軍家御祭。江馬四郎

主。為奉弊御使。

六日 甲辰 伊豫國御家人河野四郎通信自幕  
下將軍御時以降殊抽奉公忠節間不懸當國守護  
人佐々木三郎兵衛尉盛經法師奉行別可致勤厚  
兼又如舊可相從國中近親并即從之由給御教書  
平民部丞盛時奉行之通信年來在鎌倉之處適賜  
身之暇明且可歸國之間召御前給此御教書云  
廿一日 巳未 御鞠伯耆少將北條五郎紀内所  
比企彌四郎肥田八郎源性義印等候之

五月小

五日 壬申 鶴岳臨時祭將軍家御參宮

十八日 乙酉 將軍家渡御鶴屋別當坊伯耆少

將右近將監親廣等扈從有御鞠人數如例

十九日 丙戌 子尅阿野法橋全成幕下將軍依

有謀叛之聞被召龍御所中武田五郎信光虜之即  
被預于宇都宮四郎兵衛尉云

廿日 丁亥 將軍家以比企四郎被申尼御臺所

云法橋全成依企叛逆所虜也彼妾阿波宿官仕殿  
内歎早召給有可尋問子細云如然事不可令知女

姓歎隨而全成去二月比下向駿州之後不通音信  
更無所疑之由被申御返事不被出進之云

廿五日 壬辰 申剋阿野法橋全成配常陸國

廿六日 癸巳晴 將軍家為得獵御進發伊豆國

廿八日 乙未 鶴岳宮供僧等自去廿六日勤仕

將軍家御旅行御祈禱仍為政所沙汰被下御布施

白布三十端八木十裹也

廿九日 丙申 雖為御留守之程。律人入道招請

紀内所行景富部五郎源性義印等有鞠會

六月大

一日 丁酉晴 將軍家著御伊豆與將倉而號伊

東崎之山中有大洞不知其源遠將軍恠之已尅遣

和田平太胤長被見之胤長舉火入彼穴酉刻歸衆

申云此穴行程數十里暗号不見日光有一太馳擬

吞胤長之間拔劍斬殺訖云

三日 巳亥晴 將軍家渡御于駿河國富士狩倉

彼山麓又有大谷人穴為今究見其所被入仁田四

郎忠常丰從六人忠常賜御劍重寶入人穴今日不

歸出幕下畢

四日 庚子陰 已尅仁田四郎忠常出入穴歸衆

往還經一日一夜也此洞狹号不能廻踵不意進行

又暗号令痛心神丰從各取松明路次始中終水流

浸足蝙蝠遽飛于顔不知幾千萬其先途大河也逆

浪漲流失據于欲渡只迷惑之外無他爰當火光河

向見奇特之間即從四人忽死亡而忠常依彼靈之

訓投入恩賜御劍於件河全命歸衆云古老云是淺

間大菩薩御在所往昔以降敢不得見其所云今次

第尤可恐乎云

十日 丙午晴 將軍家自駿河國還御鎌倉

廿三日 巳未 八田知家奉仰於下野國誅阿野

法橋全成

廿四日 庚申江兵衛尉能範為使節上洛是全成也  
息可誅之由被仰相摸權守佐々木左衛門尉等故也

卅日 丙寅 辰剋鶴岳若宮寶殿棟上唐鳩一羽  
看頃之頓落地死畢人奇之

七月小

四日 庚午 未剋鶴岳八幡宮自經所與下迴廊  
造合之上。鴿三食合落地一羽死

九日 乙亥 辰刻同宮寺闕伽棚下鳩一羽頭切  
而死此事無先規之由供僧等驚申之

十八日 甲申 御所御鞠也。無此御會北條五郎

時房紀内行景富部五郎比企彌四郎肥田八郎源  
性義冲等衆

廿日 丙戌晴 戌刻將軍家俄以御病惱御心神  
辛苦非直事也云

廿三日 巳丑 御病惱既危急之間被始行數箇  
御祈禱等而下筮之所告靈神之崇云

廿五日 辛卯 相摸權守使者自京都到著申云  
去十六日催遣在京御家人等於東山延年寺鏡播

磨公頼全橋越法令誅戮之云  
八月大

四日 巳亥 平六兵衛尉義村補土佐國守護職  
云云

七日 壬寅 將軍家御不例。太辛苦云

十五日 庚戌晴 鶴里放生會如例。將軍家依

御不例無御出大膳大夫廣元朝臣為奉幣御使

十六日 辛亥晴 大膳大夫著鶴里下迴廊執行

神事流鎚馬以下如例

廿七日 壬戌 將軍家御不例。絳危急之間有御

讓補沙汰以關西三十八箇國地頭職被奉讓舍弟

千幡君以關東二十八箇國地頭并惣守護職被

充御長子一幡君。爰家督御外祖比企判官能負

潛憤怨讓補于舍弟事募外戚之權威。排獨步志之

間企叛逆擬奉謀千幡君并彼外家已下云。

廿九日 甲子 將軍家御不例。追日增氣仍於鶴

里寶前被供養八萬四千墓泥塔導師安樂房重慶

和僧一請僧廿五口。御布施估縮百疋。白布二百端

藍摺三百端。色皮二十枚。八木四十張等也。廣元朝

臣善信行光等奉行之

九月大 一日 丙寅 將軍家御病惱事祈禱共如無其驗

依之鎌倉中太物念國々御家人等競參人所相謂

家督姪威等不知儀忽出來歟關東安否蓋斯時也

二日 丁卯 今朝廷尉能負以息女公卿軍家妾若

狹局許申北條殿偏可追討由也。凡家督外於被相

分地頭職者威權分于二。挑爭之條不可疑之。為子

為弟。雖似辭謚御討還所招亂國基也。遠州一族被

存者被奪家督世之事又以無異儀云將軍驚而招  
 能負於病床令談合給追討之儀且及許諾而尼御  
 臺所隔障子潛令伺聞此密事給為被告申以女房被  
 奉尋遠州為修佛事已歸名越給之由令申之間雖  
 非委細之趣聊載此子細於御書付美女被進之彼  
 女奉奔付于路次捧御書遠州下馬拜見之頗落淚  
 更乘馬之後止駕暫有思案之氣遂廻轡渡御于太  
 膳大夫廣元朝臣亭主奉相逢之遠州被仰合云近  
 年能負振威夢如諸人條世之所知也剩將軍病疾  
 之今窺惘然之期掠而稱將命欲企逆謀之由憊聞  
 于告此上先可征之歟如何者太官令答申云幕下  
 將軍御時以降有扶政道之規於兵法者不辨是非

誅戮實否宜賢慮云遠州聞此詞即起座給天野民  
 部入道蓮景仁田四郎忠常等為御共於菘柄社前  
 又扣御駕被仰件兩人云能負依企謀叛今日可追  
 伐各可為討手者蓮景云不能發軍兵召寄御前可  
 被誅之彼老翁有何事之哉者令還御亭給之後此  
 事猶有儀重為談被招太官令太官令雖有思慮之  
 氣愁以欲察向家人等多以進從之處稱有存念悉  
 留之只相具飯富源太宗長許路次之間太官令密  
 語于宗長云世上之為體尤可怖畏歟於重事者令  
 朝被疑細碎評議訖而又恩喚之條太難得其意若  
 有不慮事者汝先可害予者爾後至名越殿遠州御  
 對面良久此間宗長在太官令之後不去座云午尅

大宮令退出遠州於此御亭令供養藥師如來像奉造給葉上律師為導師尼御臺所為御結縁可有之入御云遠州以工藤五郎為使被仰遣能負之許云依宿願有佛像供養之儀御來臨可被聽聞歟且又以次可談雜事者早申可豫參之由御使退去之後延尉子息親類等諫云日來非無計儀事若依有風聞之旨預專使歟無左右不可被參向縱雖可被參令家子即從等著甲冑帶弓矢可被相從云能負云如然之行難敢非警固之備謬可成人疑之因也當時能負猶召具甲冑兵士者鎌倉中諸人皆可遽騷其事不可然且為佛事結縁且就御讓補等事有可被仰合事哉急可參著遠州著甲冑給召中野四郎

市河別當五郎帶弓箭可備兩方小門之旨下知給仍取分征箭一腰於二各手夾之立件兩門彼等依為勝射手應此仰云蓮景忠常著腹卷搆于西南脇戸内小特延尉參入著平禮白水干葛袴駕黑馬即等二人雜色五人有共入惣門昇廊沓脱通妻戸擬系北面于時蓮景忠常等立向于造合脇戸之砌取延尉左右手引休于山本行誅戮不迫踵遠州出於出居見之給云延尉僮僕奔歸宿廬告事由仍彼一族即從等引籠一幡君御館號號小謀救之間未三尅依尼御臺所之仰為追討件輩被差遣軍兵所謂江馬四郎殿同太即主武藏守朝政小山左衛門尉朝政同五郎宗政同七郎朝光畠山二郎重忠榛谷四



即重朝三浦平六兵衛尉義村和田左衛門尉義盛  
同兵衛尉常盛同小四郎景長土肥先二郎惟光後  
藤左衛門尉信康所右衛門尉朝光尾藤次知景工  
藤小次郎行光金窪太即行親加藤次即景廉同太  
即景朝仁田四郎忠常已下如雲霞各襲到彼所比  
企三郎同四郎同五郎河原田次郎橋子笠原十郎  
左衛門尉親景中山五郎為重糟屋藤太兵衛尉有  
季能貞等防戰敢不愁死之間挑戰及申討景  
廉知景之長等并即從數輩被疵頗引退重忠入替  
壯力之即從貴攻之親景等不敵彼武威放火于館  
各於若君御前自殺若君同不免此殃給廷尉嫡男  
餘一兵衛尉假安於女人雖道出戰場於路次為景

廉被梟首其後遠州遣大岳判官時親被實檢死骸  
等云入夜被誅澁河刑部丞依為能負之舅也  
三日 戊辰 被搜求能負餘黨等或流刑或死罪  
多以被糾斷妻妾并二歲男子等者依有好召預和  
田左衛門尉義盛配安房國今日於小御所跡大輔  
房源性足欲奉拾故十幡君遺骨之處所燒之死骸  
若于相交而無所求而御乳母云最後令著染付小  
袖給其文菊枝也云或死骸右脇下小袖僅一寸餘  
焦殘菊文詳也仍以之知之奉拾了源性懸頸進發  
高野山可奉納奥院云  
四日 己巳 被召禁小笠原彌太郎中野五郎細  
野兵衛尉等此輩恃外祖之威日來與能負成骨肉

之駝。去二日，合戰之際，相伴延尉子息等之故也。嶋津左衛門尉忠久被收，公大隅薩摩日向等國守護職是又依能負縁坐也。加賀房義印束手，參遠州侍所云。

五日 庚午 將軍家御病痾少減，愁以保壽筭而

令聞若君并能負減亡事，給不堪其鬱曾可誅遠州

由密々被仰和由，左衛門尉義盛及仁田四郎忠常

等堀藤次親家為御使，雖持向御書，義盛深思慮以

彼御書獻遠州，仍屬親家令工藤小次郎行光誅之

將軍家彌御心勞云

六日 辛未 及晚，遠州召仁田四郎忠常於名越

御亭，是為被行能負追討之賞也。而忠常參入御亭

之後，雖臨昏黑，更不退出舍人男恠此事，引彼乘馬

歸宅告事，由於弟五郎六郎等而可奉追討遠州之

由，將軍家被仰合忠常事，令漏脫之間，已被罪科歟

之由，彼輩加推量，忽為果其憤欲，參江馬殿，江馬殿

折節被候，太御所幕下將軍御遺跡當，仍五郎已六

輩奪參發矢，江馬殿令御家人等防禦，給五郎者為

波多野次郎忠經被梟首，六郎者於臺所放火自殺

見件煙，御家人等競集，又忠常出名越，還私宅之刻

於途中聞之，則稱可弃命參御所之處，為加藤次景

廉被誅畢

七日 壬申 齋 亥 尅將軍家，令落筋給御病惱之

上治家門給事，始終尤危之故，尼御臺所依被計仰

不意如此

十日 乙亥

吹舉千幡君被奉立將軍之間有沙

汰若君今日自尼御臺所渡御遠州御亭被用御輿

女房阿波局衆同輿江馬太郎殿三浦兵衛尉義村

等候御輿寄今日諸御家人等所領如元可領掌之

由多以被下遠州御書是危世上故也

十二日 丁丑

知康行景等可上洛之由被仰下

仍為廣元朝臣沙汰今曉各令歸洛云

十五日 庚辰

阿波局衆尼御臺所申云若君御

坐遠州御亭雖可然情見牧御方之體於事咲之中

拂害心之間難特傳母定勝事出來歟云此事兼思

慮之内事也早可奉迎取之由御返答即遣江馬四

郎殿三浦兵衛尉義村結城七郎朝光等被奉迎取

之遠州不知子細周章終以女房駿河局被謝申之

處成人之程於同所可扶持之由被仰御返事云

新刊吾妻鏡卷第十七

新刊吾妻鏡卷第十八

土御門院諱為仁後鳥羽院第一皇子御母承明門

院納法臣源通辨公

建久九年正月十一日受禪三月三日即位春秋四歲

元久二年正月三日御元服十一月承元四年十一月

月廿五日御脫衾攝政左大臣良經後法性寺入

道前關白男

建仁二年十一月廿五日為氏長者蒙内覽宣

旨十二月廿五日蒙攝政詔可列太政大臣上

由賴實宣下元久元年正月五日叙從一位十

二月十四日轉任太政大臣二年四月廿七日

上太政大臣表建永元年三月廿七日薨八年

攝政左大臣 家實 普賢寺入道前攝政男

建永元年三月十日。家實攝政詔為氏長者。廿八日。辭大將賜兵杖隨身。聽牛車。可列皇太弟傳上。由宣下。十二月八日。改攝政為關白。  
順德院 講守成 同第四皇子御母修明門院 臣贈左大臣 藤原 季女

正治二年四月十五日為太子 春秋四歲

承元二年十月廿五日御元服 十四年十一月廿五日受禪 十二月廿八日即位 十四

承久三年四月廿日御脫屣關白左大臣 家實  
承久元年正月五日叙從一位 卅日辭左大臣  
三年四月四日停關白

已上當將軍一代 即建仁三年九月 帝王攝政  
關白奉載一處也 至建保七年正月

建仁三年癸亥

征夷大將軍右大臣正二位兼行左近衛源朝臣 干時 從五位下  
前右大將賴朝卿二男 母從二位平政子遠江守時政女

建久三年壬子八月九日誕生

九月大

十五日 庚辰宵 幕下大將軍二男若君 字 藤原 為 關東長者七日被下從五位下位記并征夷大將軍 宣旨其狀今日到著于鎌倉云

十七日 壬午 掃部頭入道寂忍註申之叡山堂

衆與學生確執及合戰謂其起者去五月之比西塔

釋迦堂與學生不合和惣堂衆始與各列温室八月

一日學生搆城郭於大納言里并南谷走井坊追却

堂衆同六日堂衆引卒三箇庄官等勇士登山攻戰

之上件城郭兩方傷死之者不可勝計而依被下院

宣堂衆者同七日奔城退散學生者同十九日出城

下洛訖於今者存靜謐由之處同廿八日復蜂起本

院學生同心群君靈山長樂寺祇園等重啟及盤行

十九日 甲申晴 故比企判官能負殘黨中野五

即義成已下事猶以有其沙汰被收公所領等

廿一日 丙戌晴 遠州大官令等被經沙汰入道

前將軍不可令坐鎌倉中給之由被定申之云

廿九日 甲午霽 左金吾禪室前將軍令下向伊

豆國修禪寺給已尅進發給先陣隨兵百騎次女騎

十五騎次御輿三帳次小舍人童一人負征箭騎馬

後陣隨兵二百餘騎也

十月小

三日 戊戌 武藏守朝政為京都警固上洛西國

有所領之輩為伴黨可令在京之旨被迴御書云

八日 癸卯天霄 風靜今日將軍家年十二御元

服也戌剋於遠州名越亭有其儀前大膳大夫廣元

朝臣小山左衛門尉朝政安達九郎左衛門尉景盛

和田左衛門尉義盛中條左衛門尉家長已下御家人等百餘輩著侍座江間四郎主左近大夫將監親廣持衆雜具時赴出御理髮遠州加冠前武藏守義信次渡御休所後進御前物江間親廣為陪膳役送結城七郎朝光和田兵衛尉常盛同三郎重茂東太即重胤波多野次郎經朝櫻井次郎光高等也各近官中披鬘父母見存輩翌之次奉鎧御劍御馬佐々木左衛門尉廣經千葉平次兵衛尉常秀以下役之

九日 甲辰快宵 今日將軍家政所始也午尅別當遠州廣元朝臣已下家司各布衣等著政所民部丞行光書吉書令圖書名清定成返抄遠州持衆吉書於御前給之後有堯飯盃酒之儀其後始著申

又乘馬給遠州被奉扶持之小山左衛門尉朝政足立左衛門尉遠元等著甲冑母房等次第故實執權悉奉授之云云及晚有御弓始北條五郎為奉行圖書名清定注矢負和田左衛門尉義盛獻的云云 射手

- 一番 和田左衛門尉義盛 海野小太郎幸氏
- 二番 榛谷四郎重朝 望月三郎重隆
- 三番 愛甲三郎季澄 市河五郎行重
- 四番

平藤小次郎行光

藤澤四郎清親

五番

小山七郎朝光

和田平太衛長

十日 乙巳

昨日御弓始射手十人被召北面竹

竈故賜祿或野劍一腰或腹卷一領也東太郎和田

兵衛尉足立八郎等傳之

十三日 戊申

於法華堂被修故大將軍御追善

導師真智法橋將軍家有御參堂源大夫將監親廣

取布施云

十四日 己酉

鷓岳并二所三嶋日光宇都宮鷓

宮野木宮以下諸社被奉神馬是世上無為御報賽

云

十九日

甲寅

佐々木左衛門尉定經中條右衛

門尉宗長為使節上洛是將軍御代始也京畿御家

人等殊擁忠貞不可存貳之由相觸之且可召進起

請文之趣所被仰遣武藏守朝政并掃部頭入道寂

忍等之許也兩人去九日出門云

廿五日

庚申

將軍家招請莊嚴房行勇令傳受

法華經給近習男女同及此義云

廿六日

辛酉

京都飛脚參著申云去十日觀岳

堂衆等以金子山為城郭群居之間同十五日差遣

官軍依被攻之堂衆等退散云葛西四郎重元豐嶋

太郎朝經佐々木太郎重經以下官軍三百人為惡

徒被討取訖伊佐太郎熊谷三郎等進先登云其間



有<sup>リ</sup>可<sup>キ</sup>悲<sup>シ</sup>事<sup>ト</sup>体<sup>ノ</sup>々<sup>々</sup>中<sup>ノ</sup>務<sup>ヲ</sup>然<sup>レ</sup>經<sup>ル</sup>高<sup>ト</sup>同<sup>キ</sup>三<sup>ノ</sup>郎<sup>ノ</sup>兵<sup>衛</sup>尉<sup>盛</sup>經<sup>依</sup>  
 奉<sup>レ</sup>勅<sup>定</sup>欲<sup>シ</sup>發<sup>ス</sup>向<sup>テ</sup>山<sup>門</sup>之<sup>處</sup>同<sup>キ</sup>四<sup>郎</sup>左<sup>衛</sup>門<sup>尉</sup>高<sup>經</sup>入<sup>リ</sup>  
 道<sup>ヲ</sup>自<sup>リ</sup>高<sup>野</sup>來<sup>テ</sup>謁<sup>ス</sup>舍<sup>兄</sup>等<sup>而</sup>高<sup>經</sup>入<sup>リ</sup>道<sup>子</sup>息<sup>左</sup>  
 衛<sup>門</sup>大<sup>郎</sup>重<sup>經</sup>屬<sup>伯</sup>父<sup>經</sup>高<sup>出</sup>立<sup>之</sup>間<sup>入</sup>道<sup>申</sup>可<sup>見</sup>  
 子<sup>行</sup>糲<sup>之</sup>由<sup>重</sup>經<sup>著</sup>甲<sup>冑</sup>來<sup>于</sup>父<sup>之</sup>前<sup>父</sup>暫<sup>見</sup>之<sup>敢</sup>  
 不<sup>能</sup>瞬<sup>亦</sup>不<sup>出</sup>詞<sup>其</sup>後<sup>重</sup>經<sup>退</sup>去<sup>于</sup>休<sup>所</sup>其<sup>際</sup>經<sup>高</sup>  
 盛<sup>經</sup>等<sup>感</sup>重<sup>經</sup>之<sup>今</sup>度<sup>合</sup>戰<sup>敢</sup>藝<sup>舉</sup>名<sup>預</sup>勲<sup>功</sup>之<sup>賞</sup>  
 無<sup>其</sup>疑<sup>云</sup>高<sup>綱</sup>入<sup>道</sup>闡<sup>之</sup>勇<sup>士</sup>之<sup>赴</sup>戰<sup>場</sup>以<sup>兵</sup>具<sup>為</sup>  
 先<sup>甲</sup>冑<sup>者</sup>輕<sup>薄</sup>弓<sup>箭</sup>者<sup>短</sup>小<sup>也</sup>是<sup>尤</sup>為<sup>故</sup>實<sup>就</sup>中<sup>如</sup>  
 山<sup>上</sup>坂<sup>本</sup>邊<sup>步</sup>立<sup>合</sup>戰<sup>之</sup>時<sup>可</sup>守<sup>此</sup>式<sup>而</sup>重<sup>綱</sup>之<sup>甲</sup>  
 冑<sup>太</sup>重<sup>弓</sup>箭<sup>大</sup>号<sup>不</sup>相<sup>應</sup>主<sup>之</sup>間<sup>更</sup>不<sup>可</sup>免<sup>死</sup>云<sup>果</sup>  
 而<sup>不</sup>違<sup>其</sup>旨<sup>加</sup>之<sup>彼</sup>時<sup>吐</sup>兵<sup>法</sup>才<sup>學</sup>盛<sup>經</sup>等<sup>聞</sup>之<sup>捕</sup>

件<sup>詞</sup>意<sup>端</sup>到<sup>合</sup>戰<sup>之</sup>處<sup>一</sup>事<sup>而</sup>莫<sup>不</sup>府<sup>合</sup>之<sup>云</sup>

廿七日 壬戌 武藏國諸界之輩對遠州不可存  
 貳之旨殊被仰含之左衛門尉義盛為奉行云

十一月大

三日 丁卯晴 將軍家御慶賀之後頓奉神馬於

石清水八幡宮給和田兵衛尉常盛著衣為御使

六月 庚午 左金吾禪室自伊豆國被進御書於

尼御臺所將軍家是深山幽棲今更難忍徒然日

來所召仕近習之輩欲被免祭入又於安達右衛門

尉景盛者申請之可加勘發之旨被載之仍有其沙

汰御所望條々不可然其上被通御書事向後可被

停止之趣今日以三浦兵衛門尉義村為御使被申

送之云

七日 辛未 入道左金吾近習之輩中野五郎以下可被慶遠流之由有其定云

九日 癸酉 將軍家入御前大膳大夫廣元朝臣之家尼御臺所同渡御

十日 甲戌 三浦兵衛尉義村自豆州歸余彼御閑居之體具申之尼御臺所頗御悲歎云

十五日 己卯 鎌倉中寺社奉行事更被定之仲業清定為執筆記之

鶴岳八幡宮

江間四郎

清圖書久

和田左衛門尉

勝長壽院

前大膳大夫

宗掃部允

永福寺

小山左衛門尉

島山次郎

善進士

阿彌陀堂

三浦兵衛尉

北條五郎

足立左衛門尉

大和前司

藥師堂

源左近大夫將監 千葉兵衛尉  
藤民部丞

右大將家法華堂

安達右衛門尉

中條右衛門尉

結城七郎

十九日 壬午 仲關東御分國并相摸伊豆國々

百姓被減當年乃貢負數為將軍御代始可被負休

民戶善政也云云

廿三日 丙戌 將軍家於馬場殿令射小笠懸給

小山左衛門尉和田左衛門尉等奉扶持之各賜御

馬遠州御沙汰也

十二月六

一日 乙未晴 為將軍家御願於鶴岳上下宮被

行法華八講々師安樂坊也右京進仲業為奉行候

廟庭尼御臺所御與密々令衆迴廊給

三日 丁酉晴 為尼御臺所御計仰鶴里別當阿

闍梨尊曉被停止官寺中塔婆之營作此塔建立始

有火災當官以下錄倉中數町燒亡其後為再與被

曳其地之處不經幾日數金吾將軍御病惱仍不吉

之由有其沙汰云云

十三日 丁未 武藏國染殿別當幕下將軍御計

以上野局為其職云云

十四日 戊申 將軍家衆永福寺以下御堂給有

御禮佛之儀御與也北條五郎源大夫將監大和前

司結城七郎長沼五郎安達右衛門尉三浦兵衛尉足立左衛門尉千葉兵衛尉伴々木左衛門尉和田新兵衛尉等供奉之

十五日 己酉 為兄御臺所御計被止諸國地頭

分得獵清圖書允清定奉行之

十八日 壬子 諸人訐論是非進覽文書之後至

三箇日不加下知者可被處奉行人於緩怠過之由

備其法云

廿二日 丙辰 營中雜事北條五郎可令奉行之

由被仰付云

廿五日 己未 夜討人亂入伊勢國守護其張本

為進士行經之由義盛申之

建仁四年甲子正月廿日為元久元年

正月大

五日 己巳 天霽風靜 將軍家去年十月北

始御參鶴岳八幡宮前後供奉人成牆朝光持御魚

於官寺供養法華經安樂房為導師請僧六口也其

後被引御布施口別帖絹三疋筑後太郎朝重沙汰

之

八日 壬申 陰 御所心經會導師真智房法橋請

僧六口將軍家出御南面事訖被牽御馬

十日 甲戌 霄 寒風甚利及午刻徐休止有御弓

始 將軍家出御被上御簾射手六人各一五度射

終之後於西廊預祿行騰香弓征箭等也

射手

一番

和田平太胤長

榛谷四郎重朝

二番

諏方大夫盛隆

海野小太郎行氏

三番

望月三郎重隆

吾妻四郎助光

十二日

丙子晴

將軍家御讀書

孝經

始相摸權

守為御侍讀此僧儒依無殊文章雖無才名之譽好

集書藉詳通百家九流云御讀合之後賜砂金五十

兩御劔一腰於中章

十四日

戊寅霽

將軍家二品御精進始

十八日

壬午天顏快霽

辰尅鶴里別當阿闍梨

尊曉為將軍家御祈禱進發二所江馬四郎主為奉

幣御使同參給先參御所被跪南庭在門外將軍家

白南階下御於庭上向伊豆管根三嶋方北一及拜

給各七反次四郎主起其所參鶴岳宮之後被進發

北二日 丙戌 細雨灑晚鐘之程江間殿自二所

還向自伊豆山直被參著云

二月小

九日 癸卯晴 鶴里御神樂如例前大膳大夫廣

元朝臣為奉幣御使

十日 甲辰 伊勢國負辨郡司進士行經為囚人

被召置依義盛之訴也

十二日 丙午 將軍家令出由比濱給供奉人江

間四郎以下被著水干或野箭或征箭也北條五郎

和田平太多々良四郎榛谷四郎海野小太郎望月

三郎諏方大夫藤澤四郎愛申三郎各射笠懸遠等

懸的等於棧敷有御覽

十三日 丁未 法華堂御佛事道師摩尼房阿闍

梨云 甲寅 諸庄園所務等一事以上任右大將

家御時之例可被沙汰之旨遠州令下知給云

廿一日 乙卯 尼御臺所被始行御逆修

廿二日 丙辰 備後國御調本北條停止地頭四

方田左近將監沙汰被付國衙云遠州下知

廿五日 己未 將軍家渡御江間四郎亭

廿八日 壬戌 今日御逆修結願也導師壽福寺

三月大

一日 甲子晴 京都使者參去月廿日改建仁四

年為元久元年又同廿五日上皇御幸天王寺是金

殿修理供養云 鶴聖宮神事法會如例駿河守季

三日 丙寅霽 武藏守朝政飛脚到著申云去月

時為奉幣御使 九日 壬申晴 雅樂助平維基子孫等起伊賀國中宮長司度光

子息等起伊勢國各叛逆云彼兩國守護人山内首

貞盛十八

藤刑部丞經俊相尋子細之處無左右企合戰經俊  
依無勢逃亡之間凶徒等虜領二箇國固鈴鹿關八  
峯山等道路仍無上路之人云

十日 癸酉霽 京都飛脚歸洛謀叛人事發向彼

國可令亂彈之由被仰朝政云

十五日 戊寅 於幕府被始天台止觀談議尼御

臺所為御聽聞渡御將軍御方云

廿二日 乙酉 鎮西乃貢事掃部頭入道寂忍可

令勘定之由被仰遣云

廿七日 庚寅 將軍家御參勝長壽院

廿九日 壬辰 伊賀伊勢兩國平民謀叛事其後

不申左右之間頗非無御不審仍今日被遣晝夜雜

色隨武藏守朝政下知可發向之旨重被仰京畿御  
家人之中云廣元朝臣奉行之

四月小

一日 甲午 駿河武藏越後等國之重依可遂內

檢可被下遣宣衡仲業明定等之由有其沙汰廣元

朝臣清定為奉行

十日 癸卯霽 笠置解脫上人使者去比參著於

當寺可建禮堂間所申將軍家御奉加也仍今日賜

砂金已下重寶筆於彼使但無御奉加之狀云

十六日 己酉 駿河以下三箇國內檢事先日雖

令治定重有其沙汰延引是去年御代始故依可有

撫民御計有限乃貢猶被減負數訖今年於被遂其

節者民戶定難休歟然者如不被行善政暫可被閣  
之由云

十八日 辛亥 將軍家依御夢想之告祭岩殿觀

音堂給遠州并四郎五郎等主及廣元朝臣以下扈

從如雲霞三浦左衛門尉御馱餉云

廿日 癸丑 御家人之中帶故右大將軍自筆御

書之輩間在之云可進覽之由被仰下為被寫留之

也清定為奉行召仰之云

廿一日 甲寅晴 武藏守朝政飛脚到著申云去

月廿三日出京爰伊勢平氏等塞鈴鹿關所索險阻

之際縱雖不遂合戰人馬依難通之廻美濃國同廿

七日入伊勢國凝計議自今月十月至同十二日合

戰先襲進士三郎基度朝明郡富田之館挑戰殺

誅基度并舍弟松本三郎盛光同四郎同九郎等次

於安濃郡攻擊里八郎貞重及子息伴類次到多氣

郡與庄由三郎佐房同子息師持等相戰彼輩遂以

敗北又生虜河田形部大夫々凡狼嗥雖靡兩國蜂

起不軼三日件殘黨猶在伊賀國重可追討之云

五月小

五日 丁卯陰 鶴足臨時祭如例將軍家無御祭

宮廣元朝臣為奉幣御使云

六日 戊辰晴 朝政飛脚重到來去月廿九日到

伊勢國平氏雅樂助三浦盛時并子姪等搆城郭於

當國六箇山數日雖相支朝政勵武勇之間彼等防



戰失利敗北。凡張本若菜五郎城郭搆處。謂伊勢國日永若松南村高角關小野等也。遂於關小野亡其命。云。度々合戰次第。軍士忠否等。分明注申之。山内首藤刑部丞經俊。同瀧口六郎等。始者怖平氏猛威。雖令逐電。後者行逢朝政。相共勵征伐之由。同載之云。

八日 庚午

就國司等之訐。有被經沙汰之事。所謂山海將漁。可從國衙所役事。搵屋所當。以三分一。為地頭分。可止抑留之儀。事節新燒米。可為國司德分事。以上三箇條。且隨國宣。且任先例。可致沙汰之旨。被仰付地頭等。左衛門尉義村。左京進仲葉。為奉行云。又伊勢國真辨郡司。進士行經。依有夜討之疑。

雖為囚人。彼夜討者。為伊勢平氏若菜五郎等所行之由。從類白狀出來之間。無行經過之旨。有其沙汰

今日蒙厚免。剩可安堵。本所之趣。遠州。加下知給云。

十日 壬申

伊勢平氏等追討賞事。有其沙汰廣元朝臣。問注所入道等。奉行之朝政。補任伊勢國守護職。又給彼輩私領水田。件兩國守護者。經俊本職也。而恐于平氏之片時權威。逃亡。仍所被改補也。

十六日 戊寅

尼御臺所於金剛壽福寺。被修御佛事。祖父母御追善云。

十九日 辛巳

故右大將家御書等事。就先日御尋所持之輩。多以令進覽之。其中小山左衛門尉同七郎千葉介各令獻數十遍。其外或一紙。若兩三通。

進之皆被寫置之為被知食彼時御成敗意趣此廣  
元朝臣奉行云

六月小

一日 壬辰 為將軍家御願今日中被造立愛漆

明王像三十三體即供養之儀導師莊嚴房行勇云

八日 巳亥 伊勢平氏追討賞事重有其沙汰先

度渥恩之輩光負以下開愁眉彼亡率跡敷者名由

等云遠州令下知之給云

廿日 辛亥 依為臨時祭將軍家右少將去二月

御參鶴置八幡宮被奉神馬二疋流鑄馬經供養如

例

七月大

十四日 甲戌 未尅 將軍家俄以令患痢病給

諸人群象

十五日 乙亥 將軍家御不例猶無御平愈之儀

仍於鶴置宮被始行真讀太般若經當宮供僧等奉

社之駿河守季時為御使象宮寺三箇日中可結願

之由所被仰下也

十九日 巳卯酉尅 伊豆國飛脚象著昨日十八

左金吾禪閣年卅三於當國修禪寺薨給之由申之

云

廿三日 癸酉快霽 將軍家御病惱平愈之間沐

浴給

廿四日 甲申 左金吾禪閣御家人等隱居于片

士企謀叛。發覺之間。相州差遣金窪太郎行親已下。忽以被戮之。

廿六日 丙戌 安藝國壬生庄地頭職事山形五

郎為忠與小代八郎等相論之間。就守護人宗左衛

門尉孝親注進狀。今日於御前被一決。遠州并廣元

朝臣等被候御前。是將軍家直令聽斷政道給之始

也。

八月小

三日 癸巳 今日鎌倉中。神社領等事有其沙汰。

左京進仲業補求福寺公文職。且令奉行寺中沙汰。

且可明寺領年貢進求之由。被仰付云。

四日 甲午 將軍家御嫁娶事。日來者可為上総。

前司息女之由。雖有其沙汰。不及御許容被申。京都

已訖。仍彼御迎以下。用意事。今日有內談於供奉人

者。為直御計。彼是人數。以容儀花麗之壯士。可被撰

遣之由云。

十五日 乙巳 鶴置放生會。將軍家御輕服之間。

付宮寺被行之。入夜。將軍家乘明月。令出。由比浦給

粧。一兩艘舟船。召六七輩伶人。管絃各盡妙曲。

廿一日 辛亥 石清水八幡宮領河內國高井田

事。為將軍家御祈禱所。被止地頭訖。可為官寺沙汰

之由。今日被仰遣云。

九月大

一日 丙寅 近習之輩十餘人。任官事。被舉申之。

二日 丁卯 將軍家以御馬一疋河原毛被奉伊勢内外兩宮新藤二俊長和泉極景家等相具之今朝進發云

十二日 戊寅 法華堂御佛事訖秉燭程盜人入別當太學坊盜取先考御遺物重寶等即馳申之間仰當番衆等雖被明尋犯人晦跡不知行方云

十五日 甲戌霽 將軍家其夜白地入御相州御亭即欲有還御處亭主奉抑留給今夜依為月蝕不意亦御逗留亭主殊入與給其間行光候座申云京極大閤御時白河院御幸于宇治擬有還御餘真不盡之間猶被申御逗留而明白有還御者自宇治洛

陽當于北可有方忌之憚云殿下御遺恨甚之處申之因茲其日被止還御云今夕月蝕九天之所令然也云相州殊御感云

十月小

六日 乙未 亥尅大地震

十日 巳亥 風烈雨頻降申尅雷鳴兩三聲

十四日 癸卯 坊門前大納言信清卿息女為將軍家御臺所依可令下向給為御迎人之上洛所謂

左馬權助結城七郎千葉平次兵衛尉島山六郎筑後六郎和田三郎土肥先二郎葛西十郎佐原太郎多々良四郎長井太郎宇佐義三郎佐々木小三郎南條平次安西四郎等也

十七日 丙午 大隅國正八幡宮寺許申事被經  
 沙汰是故右幕下御時掃部頭入道寂忍為正宮地  
 頭之處宮寺依申子細被停止其儀訖其後又三箇  
 所被補三人地頭之間造宮之功難成之由仍今  
 日所止彼地頭職等也帖作鄉地頭肥後坊良西荒  
 田庄地頭山北六郎種頼萬得名地頭馬部入道淨  
 賢云廣元朝臣奉行之  
 十八日 丁未 諸國庄園卿保地頭等寄事於勲  
 功賞攝非例監妨所務之由國司領家許詔出來之  
 間今日有其沙汰之名田之所職任本下司之跡可  
 致沙汰背御旨者可改職之旨被仰下云仲業清定  
 奉行云

十一月大

三日 辛酉 將軍家聊御不例云  
 四日 壬戌 伊勢國三日平氏跡新補地頭等募  
 武威停止大神宮御上分米之由本官訴申之彼地  
 者當國散在田畠也平氏雖管領地下於上分米者  
 備進本宮之條所見分明之間為清定奉行守先例  
 可致其辨之由今日被仰下云  
 五日 癸亥子尅 從五位下行左馬權助平朝臣  
 政範卒年十六于  
 七日 乙丑 笠置解脫上人使者叅著申云去月  
 十五日 禮堂造畢之間無為遂供養云是將軍家御  
 奉加事賀申之故也云

九日 丁卯 將軍家御不例平愈之後有御沐浴之儀云

十三日 辛未 遠江左馬助去五日於京都率去

之由飛脚到著是遠州當時籠物牧御方腹愛子也

為御臺所御迎去月上洛去三日京著自路次病惱

遂及太事父母悲歎更無可比云

十七日 乙亥 法華堂重寶筆去九月紛失之間

可尋求之由被觸仰所々之處於武藏國洲河地頭

擱取件犯人今日將來于和田左衛門尉之宅重寶

悉尋取之令隨身云

十八日 丙子 法華堂御鈕以下重寶筆被返渡

別當房洲河蒙御感仰可浴恩澤之由云

廿日 戊寅 故遠江左馬助僮僕等自京都歸參

去六日葬東山邊云又同四日於武藏前司朝政六

角東洞院弟酒宴之間亭主與畠山六郎有諍論之

儀然而會合之輩依宥之無為退散訖之由今日風

聞云

廿六日 甲申 將軍家自來仰畫工於京都被圖

將門合戰繪今日到來掃部頭入道所調進也二十

箇卷納蒔繪櫃殊御自愛云

十二月大

十日 戊戌 御臺所御下著云

十七日 甲辰 將軍家入御前大膳大夫廣元朝

臣家云

十八日 乙巳 為尼御臺所御願被圖繪七觀音

像其比自南都到著今日於彼御方被遂供養道師

金剛壽福寺方丈葉上坊願文仲章朝臣草之將軍

家為御結緣渡御云

廿二日 己酉 御臺所御方祇候男女數輩拜領

地頭職云

元久二年乙丑

正月大

一日 己未 遠州被獻堯飯并御馬御劍以下

其役人

御弓征箭

御行騰沓

三浦兵衛尉

足立左衛門尉

御馬五疋

一定 左原太郎

長井太郎

一定 筑後六郎

同九郎

一定 足立八郎

春日部二郎

一定 長沼五郎

結城七郎

一定 相馬五郎

東平太

三日 辛酉 千葉介獻堯飯其後有御弓始之儀

射手六人二五度射之

一番 和田平太

藤澤四郎

二番 佐々木小三郎

市河五郎

三番 筑後六郎

萩野次郎

四日 壬戌 將軍家渡御尼御臺所御方有御引

出物等云

五日 癸亥 將軍家令叙正五位下給

八日 丙寅 御所心經會導師真智坊隆宣御馬

已下施物濟之焉

二月小

十一日 已亥 將軍家御參鶴置八幡宮初度如

例

十二日 庚子 去月廿九日除書到著將軍家任

右中將令兼加賀介給善信持參此聞書於御所

十七日 乙巳 將軍家御參鶴置是令用羽林拜

賀給相州駿河守以下數輩供奉安達右衛門尉景

盛持御劍

廿一月 乙卯 武藏國土袋郷乃貢者所被募永

福寺住侶等供新也遠州下知給云

三月大

一日 戊午 將軍家渡御壽福寺方丈并若宮別

當坊或談法文或令既蹴鞠給云親廣季時以下供

奉云

十二日 已巳 諸庄園乃貢濟期事雖被定之動

及對捍之間向後或隨遠近國被儲其期云宗掃部

名奉行云

十六日 癸酉 自坊門殿扇三十本櫛箱等被送

進之云

廿五日 壬午 勝長壽院領上総國菅生庄十二



箇卿事今日被中分之以六卿為別當分割六卿給  
供僧中云

四月大

七日 甲午 佐々木判官定經依病氣出家云

八日 乙未 將軍家鎌倉中諸堂巡禮給御騎馬

御水干也

九月 丙申 檢非違使左衛門少尉源朝臣定經

法師卒

十一日 戊戌 鎌倉中不靜近國之輩群衆被整

兵具之由有其聞又縮毛三郎重成入道日來有勢

居武藏國近曾依遠州招請引從類衆上怪之人旁

有云

十二日 巳亥 將軍家令詠十二首和歌給云

五月小

三日 庚申 世上物念頗不靜謐群衆御家人依

仰大半及歸國云

十二日 巳巳 義作國神林寺内奉為故幕下將

軍家追福欲建三重塔婆仍寺僧等申材木事等仍

今日可採用當國杣山之由所仰下也

十八日 乙亥 鶴里三嶋等社被加修理又當宮

舞裝束已為古物之間依可被新調被充催諸御家

人等清定為奉行書下之云

廿四日 辛巳 安樂寺領筑後國岩田々嶋兩庄

事就社僧等愁訴有沙汰今日被付地頭職於社家

廿五日 壬午 於營中被供養五字文殊像導師  
壽福寺長老云云

六月小

一日 丁亥晴 為將軍家御願於鶴岳宮一日中  
被轉讀大般若經一部御布施紺緋五十端三浦兵  
衛尉義村沙汰之

廿日 丙午晴 同宮臨時祭如例及又畠山六郎  
重保自武藏國參著是稻毛三郎重成入道招寄之

廿一日 丁未晴 牧御方請朝雅去年為畠山  
訥被齋會之可誅重忠父子之由内々有計議先遠

州被仰此事於相州并式部丞時房主等兩客被申  
之重忠治承四年以來專忠直間右大將軍依鑿其  
志給可奉護後胤之旨被遺慇懃御詞者也就中雖  
候于金吾將軍御方能負合戰之時參御方抽其忠  
是併重御父子禮之故也重忠者遠而今以何憤可  
令救逆哉若被弃度々勲功被加楚忽誅戮者定可  
及後悔亂犯否之真偽之後有其沙汰不可停滯歟  
云遠州重不出詞考被起座相州又退出給備前守  
時親為牧御方之使追象相州御亭申云重忠謀叛  
事令發覺仍為君為世漏申由於遠州之處今貴殿  
被申之趣偏相代重忠欲被宥彼新曲是存繼母阿  
黨為被處吾於謬者歟云相州此上者可在賢慮之

由被申之云

廿二日 戊申快晴 宣慰錄倉中驚遽軍兵競走

于由比濱之邊可被誅謀叛之輩畠山六郎云依之

奉仰以佐久間大郎等相困重保之處雖爭雌雄不

能破多勢主從共被誅云又畠山次郎重忠奏上之

由風聞之間於路次可誅之由有其沙汰相州已下

被進發軍兵悉以從之仍少程候于御所中之輩于

時問注所入道善信相談于廣元朝臣云朱雀院御

時將門起於東國雖隔數日之行程於洛陽猶有如

固關之搆上東西兩門元土始被建扉矧重忠之控

來近所歟盍迴用意哉云依之遠州候御前給召上

四百人之壯士被固御所之四面次軍兵等進發大

手大將軍相州也先陣葛西兵衛尉清重後陣塙平

次兵衛尉常秀大須賀四郎胤信國分五郎胤通相

馬五郎義胤東平太重胤也其外足利三郎義氏小

山左衛門尉朝政三浦兵衛尉義村同九郎胤義長

沼五郎宗政結城七郎朝光字都宮彌三郎頼經筑

後左衛門尉知重安達藤九郎右衛門尉景盛中條

藤右衛門尉家長同菊田平右衛門尉義季侍野介

入道字佐義右衛門尉祐茂波多野小次郎忠經松

田次郎有經土屋彌三郎宗光河越次郎重時同三

郎重負江戸太郎忠重澁河武者所小野寺太郎秀

通下河邊庄司行平蘭田七郎并大井品河春日部

潮田鹿嶋小栗行方之輩兒玉橫山金子村山黨者

共皆揚鞭關戸大將軍式部丞時房和由左衛門尉  
義盛也前後軍兵如雲霞兮列山滿野午尅著於武  
藏國二俣河相逢于重忠忠車云十九日出小倉郡管  
屋館今著此澤也折節舍弟長野三郎重清在信濃  
國同弟六郎重宗在奥州然間相從之輩二男小次  
郎重秀郎從本田次郎近常榛澤六郎成清已下百  
三十四騎陣于鶴峯之麓而重保今朝蒙誅之上軍  
兵又襲來之由於此所聞之近常成清等云如聞者  
討手不知幾千萬騎吾衆更難敵件威勢早退歸于  
本所相待討手可遂合戰云重忠云其儀不可然忘  
家忘親者將軍本意也隨而重保被誅之後不能願  
本所去正治之比景時辭一宮館出途中伏誅似惜

暫時之命且又兼似有陰謀企可耻賢察與尤可存  
後車之誠云爰襲來軍兵等各懸意於先陣欲貽譽  
於後代其中安達藤九郎右衛門尉景盛引卒野田  
與一加治次郎飽間太郎鶴見平次玉村大郎與藤  
次等畢主從七騎進先登取弓挾鎗重忠見之此金  
吾者弓馬放遊舊友也拔萬人趣一陣何不感之哉  
重秀對于彼可輕命之由加下知仍排戰及數及加  
治次郎宗季已下多以爲重忠被誅凡弓箭之戰刀  
劍之諍雖移尅無其勝負之處及申尅愛申三郎季  
隆之所發箭中重忠年四之身季隆即取彼首獻相  
州之陣余之後小次郎重秀年北三并即從  
等自殺之間縹屬無爲云

今日未尅相州室伊賀守男子平産進也非

廿三日 己酉晴 未尅相州已下被歸於鎌倉

遠州被尋申戰場事相州被申云重忠弟親類大略

以在他所相從于戰場之者僅百餘輩也然者企謀

及事已為虛誕若依讒訴逢誅戮歟太以不便斬首

持來于陣頭見之不忘年來合眼之昵悲淚難禁云

遠州無被仰之旨云西尅鎌倉中又騷動是三浦平

六兵衛尉重廻思慮於經師谷口謀討榛谷四郎

重朝同嫡男太郎重季次郎秀重等也稻毛入道為

大河戶三郎被誅子息小澤次郎重政者字佐義與

一誅之今度合戰之起偏在彼重成法師之謀曲所

謂右衛門權佐朝政於畠山次郎有遺恨之間彼一

族巧及逆之由頗依讒申于牧御方遠州室遠州潛

被示合此事於稻毛之間稻毛變親族之好當時鎌

倉中有兵起之由就隨本息于重忠於途中逢不意

之橫死人以莫不悲歎云

廿六日 壬子 關東國々守護檢斷地頭所務以

下事任先規可致嚴密沙汰之由有仰云

廿八日 甲寅 以武藏國々下卿被寄進勝長壽

院彌勒堂領云

廿九日 乙卯 相州噺鶴里供僧等一日中被轉

讀大般若經一部有御宿願殊凝丹誠云

七月大

一日 丙辰 去月合戰以後始於管中有盃酒之

儀和由左衛門尉獻之

八日 癸亥 以畠山次郎重忠餘黨等所領賜勲

功之輩尼御臺所御計也將軍家御幼稚之間如此

是又亡卒遺領也云

七日 乙亥 尼御臺所御方女房五六輩浴新恩

是又亡卒遺領也云

閏七月小

十九日 甲辰霽 牧御方迴新討以於朝雅為關

東將軍可奉謀當將軍家州時遠之由有其聞仍

尼御臺所遣長沼五郎宗政結城七郎朝光三浦兵

衛尉義村同九郎胤義天野六郎政景等被奉迎羽

林即入御相州亭之間遠州所被召聚之勇士悉以

衆又彼所奉守護將軍家同日丑刻遠州俄以令落

飭給年六十八同時出家之輩不可勝計

廿日 乙巳晴 辰尅遠州禪室下向伊豆北條郡

給今日相州令奉執權事給云

今日前大膳大夫屬入道藤九郎右衛門尉等衆會

相州御亭被經評議被發使者於京都是可誅右衛

門權佐朝政之由依被仰在京御家人等也

廿五日 庚戌晴 去廿日進發東使今日入夜入

洛即相觸事由於在京健士云

廿六日 辛亥晴 右衛門權佐朝雅候仙洞未退

出之間有因碁會之處小舍人童走來招金吾告追

討使事金吾更不驚動歸衆本所令目筭之後自關

東被差上誅罰專使無據于遁逃早可給身暇之旨  
 奏訖退出于六角東洞院宿廬之後軍兵五條判官  
 有範後藤左衛門尉基清源三左衛門尉親長佐々  
 木左衛門尉廣經同彌太郎高重已下襲到暫雖相  
 戰朝雅失度逃亡遁松坂邊金持六郎廣親佐々木  
 三郎兵衛尉盛經等追彼後之處山内持壽丸後現  
備基洲部太射留右金吾云  
 廿九日 甲寅 河野四郎通信依勲功異他伊豫  
 國御家人世二人止守護沙汰為通信沙汰可令勒  
 社御家人役之由被下御書載將軍軍件世一人名字  
 所被載御書之端也善信奉行之  
 賴季同舍弟等 公父櫛六 光達新三郎

高茂 淨效 大夫  
 兼恒 高野 小大夫  
 重仲 井門 太郎  
 高久 十郎 太夫  
 求助 夕萬 太郎  
 高兼 同舍弟  
 吉盛 別宮 七郎  
 遠安 同舍弟  
 信忠 寺町 五郎  
 忠貞 寺町 十郎  
 高房 同舍弟  
 清貞 同舍弟  
 山前 權守 同子  
 金戸 源三 入道  
 安住 江四郎  
 長貞 別宮 大夫  
 安時 三嶋 大夫  
 信任 江二郎  
 時永 寺町 小  
 賴恒 太郎  
 家負 白名 三郎  
 實蓮 真膳 房  
 信家 大内 三郎  
 高盛 夕萬 太郎  
 家平 吉村 三郎  
 賴高 別宮 新太  
 賴重 彌熊 三郎  
 紀六 太郎  
 助忠 主藤 三

八月小  
 已上三十一入云

二日 丙辰霽 發遣京都之飛脚歸於關東金

吾伏誅由申之

五日 巳未霽 子尅大里備前守晴親出家是依

遠州被落飭事也

七日 辛酉陰 宇都宮彌三郎賴經謀叛發覺已

引卒一族并即從等擬參鎌倉之由依有風聞相州

廣元朝臣景盛等參尼御臺所御亭有評議事訖召

小山左衛門尉朝政干櫓 朝政參上對相州御座

蹲居廣元奉仰云近日諸人狼嗥令相續東隣不靜

謚其慎惟重之處賴經亦巧新曲欲奉謀將軍家云

而朝政曩祖秀卿朝臣追討將門預勸賞以來護下

州其職未中絕國內宇都宮 奢大者爭不鎮之乎隨

而去壽永二年對治志大三郎先生蜂起之旨都鄙

動感依被行賞之日御下文之旨趣嚴密至武藝肩

目也然者亦可退賴經驕者朝政申云賴經者有外

家之好縱應嚴命雖變其躬忽奉追討使無芳情早

可被仰他人歟但朝政不與同叛逆於防戰者可盡

筋力之由辭申之

十一日 癸酉晴 宇都宮彌三郎賴經獻狀於相

州朝政相副狀於彼文取進是陳申不存謀計之由

蓋得朝政教訓之故也就其如大官令凝清談不能

御報云

十五日 巳巳甚雨 鶴置放生會將軍家無御出

駿河前司季時為奉幣御使云



十六日 庚午霽 將軍家又無御出季時參宮同  
時今日宇都宮彌三郎賴經於下野國道俗法名同  
出家即從六十餘人云

十七日 辛未晴 蓮生法師立宇都宮進發鎌倉  
雖參相州御亭不タイメンシタスツケテユキ對面給付結城七郎朝光トモミツ獻鬘是  
陳謝之餘也朝光ミツ殷懃執申之於鬘者ヘラレ歷御覽之後  
所被預朝光云

九月大

二日 乙酉 藤兵衛尉朝親自京都下著持參新  
古今和歌集是通具有家定家之隆雅經等朝臣奉  
勅定於和歌所去三月十六日撰進之同四月參覽  
未被行竟宴又無披露之儀而將軍家令好和語給

之上故右大將軍御詠被撰入之由就聞食頻雖有  
御覽之志態不及被尋申而朝親適屬定家朝臣嗜  
當道即列此集作者不讀人之間迴計略可書進之由  
被仰舍之處依朝雅重忠等專都鄙不靜之故于今  
遲引云

十九日 壬寅 以伯耆國宇多河庄地頭職被施  
入大原來迎院云廣元朝臣奉行

廿日 癸卯霽 首藤刑部丞經俊捧款狀是去春  
比伊勢平氏蜂起之時依無勢為聚軍士暫道其國  
之憂差遣朝雅被誅平氏之間以經俊所帶伊賀伊  
勢守護職被充朝雅之賞而於時進退兵之故實也  
強難被屢不可歟就中對治朝雅之謀叛事諸人雖

有勲功之号。正加誅罰。獨在愚息持壽丸之兵略也。  
件兩國守護職。適日來朝。雅之所帶也。且經俊本職也。  
也。任運依忠節。可返給之。趣載之。云。但無御許。容  
歟。隨而此所。先之補帶。刃長惟信者也。

十日 癸亥 駿河前司季時為京都守護上洛

十三日 丙寅晴 五條判官有範使者自京都來

著申云。去二日。予赴叡山法華堂渡廊。放火。講堂四

王院。延命院。法華堂。常行堂。文殊樓。五佛院。實相院

丈六堂。五太堂。御經藏。虛空藏王。惣社。南谷。彼岸所

圓融坊。極樂坊。香集坊。以為灰燼。餘炎。欲及中堂之

間。本尊。十二神將像。奉渡。隨自喜堂。畢。前唐院。聖教

寶物等。奉取出。法華常行堂。供養法於食堂。修之。放

火事堂衆所行歟之由。有其疑云。當山桓武天皇御

宇延曆四年乙丑七月廿日。傳教大師經始之。草創

根本中堂以降。朱雀院承平五年乙未三月十六

日。火災中堂。本尊。奉。已下。堂舍。僧坊。四十餘箇。所燒

亡。村上天皇。康保二年乙丑十月廿八日。戊子亥。尅

延曆寺講堂。文殊樓。延命院之本堂。東法華三昧常

行三昧堂鐘樓。及僧坊等。卅一字。一時燒失。火出於

故座主喜慶坊。但四王院四天像。雖僅存。北方像。自

腰燒絕。頭足已別。見者拭悲淚云。而今年又當于乙

丑歲十月。有此災。可謂不思議歟。

十一月大

三日 乙酉 小澤左近將監信重相伴綾小路三

位師季息女二歲自京都參著即以行光啓事由於  
 尼御臺所云是母儀者縮毛三郎入道重成女遠州  
 禪室御外孫也去六月重成入道被誅之後乳母夫  
 信重雖有扶持之號猶恐被餘孫隱居之處尼御臺  
 所可有御哀愍之由内々被仰之間參向云  
 四日 丙戌霽 入夜綾小路姫君被參尼御臺所  
 御亭可為御猶子之儀也武藏國小澤卿道遺領可  
 被知行之由被仰云  
 十五日 丁酉 相馬次郎師常卒年六十七令端  
 坐合掌更不動搖決定往生敢無其疑是念佛行者  
 也稱結緣緇素舉集拜之  
 廿日 壬寅 於為和與芳心物者不可改變之由

今日被定圖書允清定奉行之

十二月大

二日 甲寅 故左金吾將軍若公號善哉依尼御臺  
 所御斗鶴岳別當宰相阿闍梨尊曉門弟也酉時渡  
 御彼本坊侍五人扈從  
 十日 壬戌 伊勢平氏跡新補地頭事今日被定  
 率法悉被施行之清定為奉行云  
 十八日 庚午 御臺所御參鶴岳宮被用御車葉  
 女房出車二兩連軒  
 廿四日 丙子 黑柄次郎入道去十日於上総國  
 致追補狼藉之由依有公文名主之訴及其沙汰光  
 行々村為奉行々村今日為上総國奉行云

元久三年丙寅

四月廿七日為建永元年

正月小

二日

甲申晴

將軍家御參鶴岳八幡宮朝光持

御劔

八日

庚寅霽

御所心經會將軍家出御已下如

例導師三位法橋定曉

十二日

甲午

天晴風靜今日將軍家御讀書始

相摸權守仲業

為御侍讀時尅持參御注孝經

於寢殿南面將軍家

御布衣出御事訖權守賜御馬

和由三郎朝盛引之下立庭上二拜之後退出

廿七日

己酉

故將軍御時拜領地者不犯大罪

者不可召放之由被定之行村為奉行云

二月大

四日

乙卯

大雪降鶴岳宮祭如例及曉將軍家

為覽雪御出名越山邊於相州山庄有和歌御會相

摸太郎重胤朝親等候其座

八日

己未晴

午尅兄御臺所令參鶴岳宮給駿

河民部大夫行光已下

數輩扈從御輿後云

廿日

辛未陰

一日百座仁王經講可勤行之由

被下院宣於諸國關東分今日到著前大膳大夫執

啓之

廿二日

癸酉晴

於鶴屋宮被行百座仁王講百

座本地供々僧等奉社之被下院宣之内相摸國分

也前大膳大夫屬入道等候官寺奉行之

三月大

二日 癸未 去月廿一日除日聞書到著將軍家

令叙從四位下給前大膳大夫持參之

三日 甲申 於鸛置宮被行一切經會將軍家御

衆迴廊御家人等著廟庭座加藤判官光貞候樓門

之砌

四日 乙酉 將軍家於鸛岳宮令奉幣給

十二日 癸巳 櫻井五郎信濃國殊鷹飼也而今

日於將軍御前飼鷹口傳故實等申之頗及自讀加

之以賜如鷹號可令取為鳥云可覽其證之由直雖被

仰於當座難治可為後日之由辭申之

十三日 甲午 相州依召參御所給敷慰及御雜

談將軍家仰云有櫻井五郎者以賜可令取鳥之由

申之慥欲見其實是似嬰兒之戲無詮事歟云相州

被申云齊賴專此術云於末代者希有事也緯若為

虛誕者彼不便猶以內々可被尋仰者此御詞未訖

櫻井五郎參入著紺直垂付餌袋於右腰居賜一羽

於左手相州自簾中見之頗入真此上者早可有御

覽云仍被上御簾及此時太官令問注所入道已上

群衆櫻井候庭上黃雀在草中合賜三寄取之畢上

下感嘆甚櫻井申云小鳥者尋常事也雖難不可有

相違云即被召御前簀子賜御劍相州傳之給云

四月小

三日 甲寅 鸛置祭如例將軍家御參宮

元年 北七日 戊寅 今日有改元改元久三年為建永

五月大

六日 丙戌晴陰 祭主從二位能隆卿進使者申云加藤左衛門尉光負者微臣家司也而頃年之間依令紙候關東募武威不從所堪於神領者又恣數箇所令知行之刺不相觸子細去年十一月潛蒙使宣旨云早可被正其職者爰相州廣元朝臣善信等被經沙汰光負於神領知行事者可加禁遏至廷尉事者候西面之間為仙洞御計歟不及關東御沙汰之由被仰之云云  
北四日 甲辰雨降 為前太膳大夫奉行能隆卿

之所申被尋下于光負之處陳申云伊勢國道前郡政所職者為祭主恩顧之間所從其成敗也神領知行事者元自開發之地寄附神祝許也難稱押領云依之不及沙汰云

六月小

十六日 丙寅 左金吾將軍若君善哉公自若宮別當坊渡御于尼御臺所御亭有御著袴之儀將軍家入御彼御方相州御息等被候陪膳  
廿日 庚午 鶴岳宮臨時祭將軍家御參宮  
廿一日 辛未 於御所南庭覽相撲相州太官令等被候上南御簾其後各進庭中央決勝負朝光奉行之向後可奉行相撲事由云

一番 三浦高井太郎 三毛大藏三郎 鎮西住人

二番 持波多野五郎義景 大野藤八

三番 廣瀬四郎助弘 相州侍 石井次郎 義盛近

有禄物兼被置于廊根妻戸間扇色草砂金等積之

事終後左右賜之不論勝負悉以被下之負方雖逐

電被召返之云

七月六

一日 庚辰 伊勢平氏等蜂起之時朝政朝臣為

大將軍相催近國御家人發向之處不糸之輩所領

等雖被召放之面々依申救子細五條藏人長雅已

下所領被返付云

三日 壬午 三位法橋定曉補鶴岳別當今日始

遂神拜其後衆御所賀申之廣元朝臣為申次

八月小

十五日 甲子晴 鶴野放生會舞樂如例將軍家

御衆

十六日 乙丑晴 將軍家御出流鎗馬家中暴風

甚雨仍被待晴天期之間一會及夜陰

十月大

廿日 丁卯陰 左金吾將軍家御息若君 善哉公

依尼御臺所之仰為將軍家御猶子始入御管中御

乳母夫三浦平六兵衛尉義村獻御賜物等

廿四日 辛未 相州二男 年三十 於御所元服號

次郎朝時

十一月小

十八日 乙未 東平太重胤自下総國參是無雙

近仕也而給白地之暇下向之處在國及數月仍遣

御詠歌雖被召之猶以遲參之間蒙御氣色籠居云

廿日 丁酉 佐々木五郎義清可令奉行御出事

由承之云

十二月大

廿三日 己巳晴 重胤參相州蒙御氣色事愁歎

難休之由申相州被仰云是非始終事哉九逢如此

歎官仕之習也但獻詠歌者定快然歎云仍於當座

染筆令詠一首相州感之相伴參御所給重胤者徘徊

御門外于時將軍家折節出御南面相州被披置彼

歌於御前重胤愁緒之餘乃述懷事之體不便之由

被申之將軍家御詠吟及兩三及即召御前片土冬

氣枯野眺望鷹狩雪後等事被尋仰數越之後相州

退出給重胤奉送于庭上合手依賢慮預免許忽散

沈淪之恨子葉孫枝永可候門下之由申之云

建永二年丁卯 十月廿五日為承元々年

正月大

三日 己卯晴 將軍家令詣鶴岳八幡宮給但於

迴廊御遙拜被奉神馬一疋

五日 辛亥 將軍家令叙從四位上給云

九日 乙酉 將軍家御臺所御車共房御參鶴岳

宮於上宮有法華經供養導師別當法橋定曉供僧



等群衆

十八日 甲午 將軍家二所御精進始為浴潮給

御演出也

廿二日 丙申霽 卯尅將軍家二所御進發相州

武州大膳大夫足達九郎右衛門尉已下扈從

廿七日 辛丑霽 申尅自二所還御

二月小

十一日 戊午 鶴止八幡宮神人祝部清太國次

座衆上総國姉前社住人兼祐被禰當社神人也募

神威結黨成群不可好寄沙汰并無道盤行之由被

仰含云圖書允清定奉行之

廿日 丁卯 時房朝臣去月十四日任武藏守之

間國務事任故武藏守義信入道之例可致沙汰之  
旨被仰下云

三月大

一日 丙子 櫻梅等樹多被植北御蠶自求福寺

所被引移也

三日 戊寅 於北御壺有雞鬪會時房朝臣親廣

朝光 義盛 遠元 景盛 常秀 常盛 義村

宗政等為其衆云

十日 乙酉 長沼五郎宗政可奉行伯樂事之旨

被仰付云

廿日 壬辰 武藏國荒野等可令開發之由可相

觸地頭等之趣被仰武州云廣元朝臣奉行之云

四月大

十二月

戊午

戊尅將軍家御違例

十六日

辛酉

御不例事頗不快之間於相州御

亭被行御祈噉鶴岳宮供僧等一日被轉讀大般若

經一部

廿日

乙丑快霽

將軍家御不例令復本給之間

有御沐浴

五月小

五日

庚辰雨降

鶴岳宮祭將軍家御參宮

六月大

二日

丙午晴

天野民部入道蓮景遊影款狀先

進相州是恩澤所望也始自治承四年八月山木合

戰以降計度之勲功載十一箇條之述懷大官令執申之

十六日

庚申陰

涼氣不似例年頗如三四月世

上貴賤多以病惱

廿二日

丙寅霽

坊門亞相信清卿使者參著於

被進仁和寺御室令旨也是紀伊國士民等亂入高

野山企狩獵押妨寺領和泉紀伊國守護代為其張

本為關東御沙汰可被止狼籍之趣有寺門愁訴之

間御室以件金剛峯寺所司等狀被仰答坊門仍又

被傳申其旨云

廿四日

丙戌晴

就御室仰坊門亞相被執申高

野山愁訴紀伊國士民狼籍事於御所有其沙汰和

泉紀伊兩國守護者佐原十郎左衛門尉義連職也  
 義連卒去之後未被補其替向後兩國為院御熊  
 野詣驛家雜事自今以後無指事外不可置守護人  
 就之諸事可為仙洞御計之由被定之仍義連代早  
 可召上之由所被遣御書於掃部入道寂忍之許也  
 廣元朝臣奉行之

廿九日 癸酉 陰陽師左京亮維範自京都參著  
 為被仰付御祈禱事態以被召下之

七月小  
 十四日 戊子晴 月蝕十分正見  
 十九日 癸巳 雨降午未兩時大風御對面所顛  
 倒比須未者二人被打損云

廿三日 壬辰 掃部入道家忍使者參著和泉紀  
 伊兩國守護代事任御下知去九日可參上之旨相  
 觸之同十三日言上其趣於坊門殿之由申之

八月大  
 十五日 戊午小雨 鶴岳宮放生會將軍家既欲  
 有御參宮之趣隨兵已下臨期有申障之輩被召別  
 人之程數尅被扣御出尤為神事違亂是則御出等  
 事無奉行人之故也仍召民部大夫行光向後供奉  
 人散狀已下御所中可然事於時無闕如之樣可計  
 沙汰之旨被仰答之云及申尅御出之間舞樂等入  
 夜取松明有其儀未事終還御  
 十六日 己未 將軍家御參宮流鏑馬已下如例

昨今路次御劔朝光役之

十七日 庚申晴 放生會御出之時申障之輩集

相州武州廣元朝臣善信行光等衆會有其沙汰之

處或輕服或病痾云而隨兵之中吾妻四郎助光無

其故不衆之間以行光被仰云助光雖非指太名賞

為累家之勇士被召加之訖不存面目乎臨其期不

衆所存如何者助光謝申云依為晴儀所用意鑑為

鼠致損之間失度申障云重仰云依晴儀稱用意者

若新造鑑歟太不可然隨兵者非可飭行糴只為警

衛也因茲右大將軍御時譜代武士可候以役之由

所被定也武勇之輩兼爭不帶鑑一領焉世上狼喚

者不圖而出來何閣重代兵具可用輕色新物哉且

累祖之鑑等似無相傳之詮就中恒例神事也每度

於令新造者皆儉約儀者歟向後諸人可守此儀者

助光者所被止出仕也

九月小

廿四日 丁酉霽 掃部頭入道寂忍自京都衆著

具奈近江國伴人盤五家次是伴四郎嫌仗祐兼後

胤也去元久元年所追討之伊勢平氏富田三郎基

度等也募武威企謀叛又於諸處道路煩律及鄰民

云去建仁三年歡山堂衆今蜂起事起自家次之謀

計仍彼時雖擬召禁之逃亡不知行方之處五日於

白河邊生虜之二云

十月六

二日 甲辰 被推問囚人。盤五家次。不隱密所存。

悉以載白狀罪科。無異儀之間。殊所被加禁。追也。

八日 庚戌 南風頻扇。終日不休。止入夜。若官大

路人家燒亡。烽火烈。烟炎如飛。及數町。

廿九日 辛未 風烈。掃部入道。歸洛。

十一月大

五日 丙子 晴 改元詔書到著。去月廿五日。改建

永二年。為承元々年。問注所入道。持參之。

八日 己卯 陰 鶴岳官御神樂。將軍家御參宮。

十七日 戊子 伊勢國小幡村者。為伊勢平氏富

田三郎基慶年。來忽緒領家。押領之滅亡。後又為沒

收地。被補新地頭之間。領家女房。頻愁申之。為大夫

偶入道善信奉行。今日停止其職。如本可為領家進

止之由。被仰遣云。

十九日 庚寅 為遠州禪門御願。伊豆國願成就

院南傍。被建立塔婆。今日被遂供養本佛者。大日五

佛等尊容云。

十二月小

一日 壬寅 為將軍家御祈於鶴置宮。一日中轉

讀大般若經。供僧廿五人。奉仕之。御布施口。別上繪

一疋也。民部大夫行光。沙汰之。右京進仲業。為奉行

三日 甲辰 河陰白雪飛散。今日御所御酒宴。相

州大官令等被候。其間青鷺一羽。入進物所。次集于

寢殿之上。良久將軍家依恠思食。可射留件鳥之由。

被<sup>レ</sup>仰<sup>ル</sup>出<sup>ス</sup>之<sup>レ</sup>處<sup>ニ</sup>折<sup>レ</sup>節<sup>ヲ</sup>可<sup>キ</sup>然<sup>ル</sup>射<sup>テ</sup>手<sup>ヲ</sup>不<sup>ク</sup>候<sup>ヘ</sup>御<sup>所</sup>中<sup>ニ</sup>相<sup>列</sup>被<sup>レ</sup>申<sup>ス</sup>  
 云<sup>フ</sup>吾<sup>レ</sup>妻<sup>ト</sup>四<sup>郎</sup>助<sup>光</sup>為<sup>ル</sup>愁<sup>シ</sup>申<sup>ス</sup>蒙<sup>ル</sup>御<sup>氣</sup>色<sup>ヲ</sup>專<sup>ニ</sup>當<sup>ル</sup>時<sup>ニ</sup>在<sup>ル</sup>御<sup>所</sup>  
 近<sup>ク</sup>邊<sup>ニ</sup>歟<sup>カ</sup>可<sup>キ</sup>被<sup>レ</sup>召<sup>ス</sup>之<sup>レ</sup>云<sup>フ</sup>仍<sup>テ</sup>被<sup>レ</sup>遣<sup>ハ</sup>御<sup>使</sup>之<sup>レ</sup>間<sup>ニ</sup>助<sup>光</sup>顛<sup>ニ</sup>衣<sup>ヲ</sup>糸<sup>ヲ</sup>  
 上<sup>ニ</sup>狹<sup>ク</sup>引<sup>キ</sup>目<sup>ヲ</sup>自<sup>ラ</sup>階<sup>ノ</sup>隱<sup>レ</sup>之<sup>レ</sup>蔭<sup>ノ</sup>窺<sup>ヒ</sup>寄<sup>リ</sup>弓<sup>ヲ</sup>發<sup>シ</sup>失<sup>フ</sup>彼<sup>ノ</sup>矢<sup>ハ</sup>不<sup>ク</sup>中<sup>ル</sup>于<sup>リ</sup>鳥<sup>ニ</sup>  
 樣<sup>ニ</sup>雖<sup>モ</sup>見<sup>レ</sup>之<sup>レ</sup>路<sup>ヲ</sup>忽<sup>チ</sup>騷<sup>レ</sup>墜<sup>リ</sup>干<sup>庭</sup>上<sup>ニ</sup>助<sup>光</sup>進<sup>ミ</sup>覽<sup>キ</sup>之<sup>レ</sup>左<sup>ノ</sup>眼<sup>ノ</sup>血<sup>ヲ</sup>聊<sup>シ</sup>  
 出<sup>ス</sup>但<sup>シ</sup>非<sup>ズ</sup>可<sup>キ</sup>死<sup>ス</sup>之<sup>レ</sup>疵<sup>ニ</sup>此<sup>ノ</sup>箭<sup>ノ</sup>羽<sup>ヲ</sup>施<sup>ス</sup>鷹<sup>ノ</sup>羽<sup>ヲ</sup>遊<sup>ヒ</sup>曳<sup>キ</sup>鳥<sup>ノ</sup>之<sup>レ</sup>目<sup>ヲ</sup>弓<sup>ノ</sup>融<sup>ル</sup>云<sup>フ</sup>  
 助<sup>光</sup>兼<sup>テ</sup>以<sup>テ</sup>所<sup>ノ</sup>相<sup>斗</sup>無<sup>キ</sup>違<sup>ハ</sup>也<sup>ト</sup>云<sup>フ</sup>尔<sup>レ</sup>生<sup>シ</sup>射<sup>テ</sup>留<sup>ム</sup>之<sup>レ</sup>御<sup>感</sup>殊<sup>ニ</sup>甚<sup>ク</sup>  
 如<sup>ク</sup>元<sup>ノ</sup>可<sup>キ</sup>奉<sup>ル</sup>昵<sup>シ</sup>近<sup>ク</sup>之<sup>レ</sup>由<sup>ヲ</sup>匪<sup>テ</sup>被<sup>レ</sup>仰<sup>ル</sup>出<sup>ス</sup>所<sup>ノ</sup>下<sup>ニ</sup>給<sup>ル</sup>御<sup>劍</sup>也<sup>ト</sup>

新刊吾妻鏡卷第十八

