



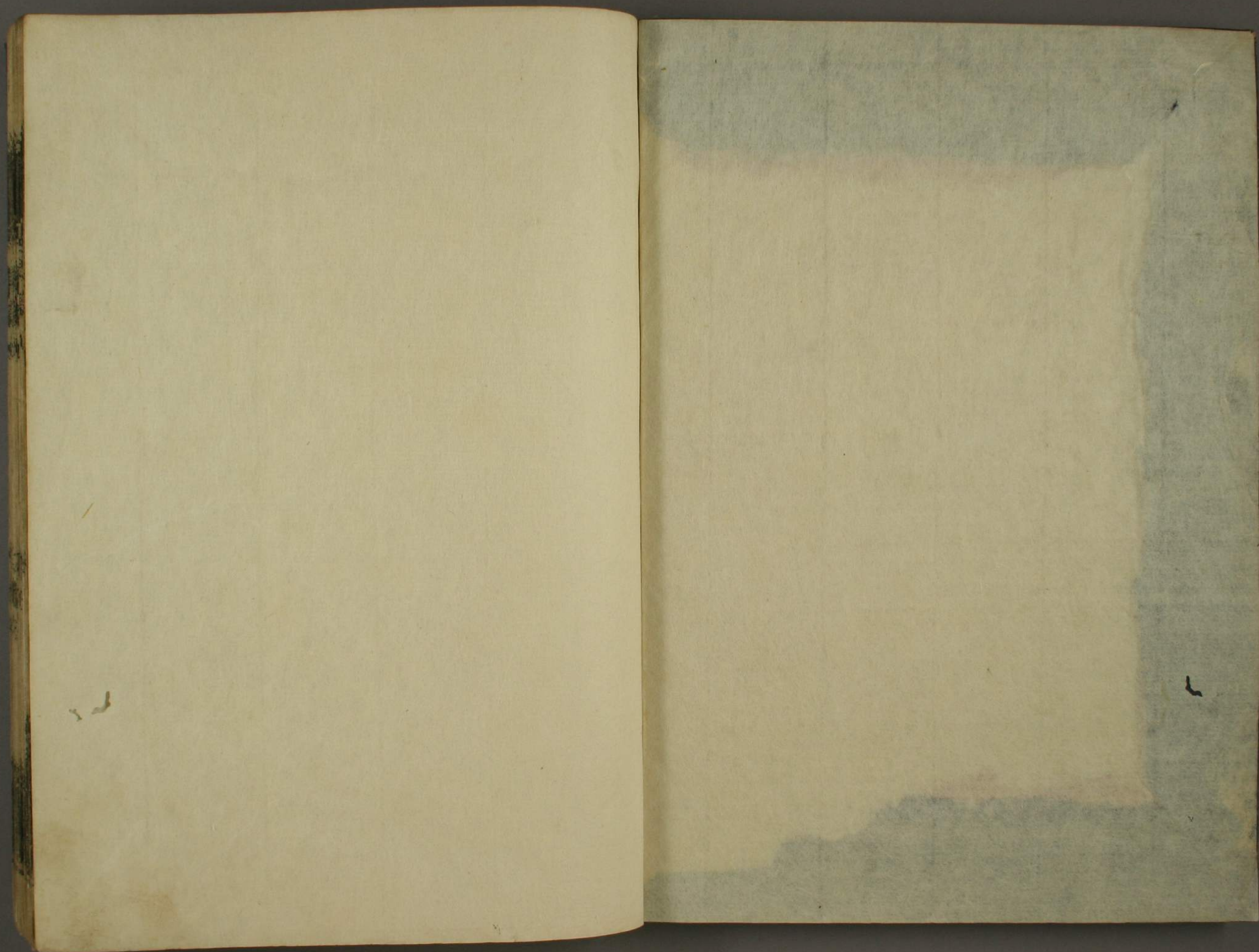
東鑑

伊  
402  
6

伊  
402  
26-6









伊  
門  
號  
402  
卷  
6

會  
同

新刊吾妻鏡卷第九

文治五年 巳酉

正月小

日 壬辰

二品御祭  
祭鶴里八幡宮

三日 甲午

境飯如例  
盃酒數巡之後今日為良辰之故可有御寫始之由被仰出先召下河邊庄司

行平行平取弓箭進寄弓場無左右蹲踞于前方刷

衣文此間堪能者一人可立逢之旨有仰修理進季長起座水香蹲踞于行平之後然而行平更不進立

二品覽其氣色亦召榛谷四郎重朝重朝起座隔居于行平與季長之中時行平解紬取直寫進立射訖

之季長不及歸著本座逐電云





九日 庚子 今日若君御方弓始也射手十人於小御所南面有此儀云

一番 下河邊庄自行平

二番 小山七郎朝光

三番 藤澤次郎清道

四番 三浦十郎義連

五番 榛谷四郎重朝

十三日 甲辰 及晚右武衛使者

所被送進去五日叙位除書也二品令叙正二位給

十九日 庚戌 若君御方結構風流摸大臣總長儀

藤判官邦通為有識當此事而近衛司相交平胡錄

差樣丸緒付様不分明之處三浦介預囚人武藤小

次郎資頼平氏家人監物彼箭事得故實之由發言

義澄求次伺御氣色曰内々雖可君仰之若君御吉

事也為囚人爭役之哉仰曰早所厚免也可令沙

汰之者資頼開愁省調進之云

廿四日 乙卯 御臺所御象鶴坐八幡宮

廿五日 丙辰 若君御方勝負也

二月六

十二日 甲申 右武衛使者奏著與源豫州之族

猶有所存歟之由内々依被申之也亦太内修造事

已及御沙汰以治承註文可被下關東由有其聞云

廿一日 癸巳 管根兒童等依召去夜奏著是為



勤仕來月三日鶴岳舞樂也童欣八人增壽宮熊壽  
王閉房楠鶴陀羅尼彌勒伊豆石丸等也於別當坊  
自今日始調樂山城介奉行之

廿二日 甲午 被發御使辨於京師伊豫守逐

電之後御沙汰次第頗以寬宥之間人猶可事凶惡

尤可及急速之御沙汰之趣被申之云云

一 奧列住人藤原泰衡令容隱義顯之上與同叛

逆無所疑與蒙御免欲加誅罰事

一 賴經卿同意義顯之臣也可被解官追放之由

先度言上畢而雖有勅勘之號于今在京醫許相貽

事

一 按察太納言朝方少將宗長出雲侍從朝

經出雲目代兵衛尉政綱前兵衛尉為孝此輩依同  
意義顯之科可被解却見任事

一 中僧等橫兵具同意義顯事結構之至可御誠

之由先自言上之間其旨宜下畢之趣雖有勅答

猶弓箭太刀刀繁昌山上之由有風聞事

一 依上皇御夢想平家緣坐流人可被召返事

如僧并時實信基等朝臣有何事哉被召返條可有

勅定事

一 崇敬六條若宮為御所近邊就祭祠等事定狼

藉事相交歟殊恐存事

廿五日 丁酉 被遣御使雜色於奧列為令同泰

儀欣勢也



廿六日 戊戌 去年所被下奥列之官使守康已

上洛今日逗留于鎌倉仰八田右衛門尉知家有饗

祿如守康申者豫列在所露顯早可召進之由泰衡

載請文言云仰曰此事泰衡心中猶難測固同意義

顯之間先日背勅定不召進之而今為道一旦害

雖載其趣太略謀言歟

廿七日 己亥 鶴岳臨時祭如例二品御祭廻廊

佐々木三郎盛經後御劔

廿八日 庚子霽 及寅尅住吉小太夫昌泰參申

云今夜異星見為彗星歟云二品則自御寢所出御

千庭上覽之三浦十郎義連小山七郎朝光在御前

握原源太景季八田太一郎朝重候御後帶劔夜中出

御之儀常如此是皆近臣也

廿日 壬寅 長門國阿武郡者為没官領内之間

為勸賞雖賜土肥彌太郎遠平為御造作私取可去

進地頭職之由依有勅定可退出之由被仰之處遠

平代官于今居住之由及遠聞之間重被遣御書

下 長門國阿武郡前地頭遠平代官可令早

退出郡内事

右件地頭職可令停止之由被成下 院廳御下入

之處遠平代官于今淹留致監妨之由有其聞所行

之旨甚以不當也早可令退出郡内之狀如件以下

文治五年二月廿日

又安房上総下総等國以有荒野而庶民不耕



作之間更無公私之益仍招居浪人令開發之可備  
乃貢之旨被仰其所地頭等云云

三月大

三日 乙巳霽 鶴置法會被始行之已尅二品御

參宮別當法眼圓曉并供僧等者座舞樂馬場流鏑

馬騎相撲番等同被始之

五日 丁未 前平木納言時忠去月廿四日未尅

於能登國配所薨之由今日達關東依有智臣之舉

先帝朝平家在世時輔佐諸事雖當時為朝廷可惜

歟之由二品被仰亦彼年齡有御不審數輩雖候御

前無覺悟人仍被尋大夫屬入道之處六十二之由

申之云云

十日 壬子 片显次郎常春依有奇謀之聞雖

故領所等法統國三崎如元被返付之處沙汰人等

以日者之勲令忽緒之由訴申之間可停止之旨被

仰下云云

十一日 癸寅 大内殿舍門廻廊築垣等破壞之

間可被修造之由去月十七日 院宣今日到來是

帥中納言所勞之間于今及遲引云云

十三日 乙卯快晴 鶴岳八幡宮之傍此間被建

塔婆今日上空輪二品監臨給主計先行行政故奉行

之還御之後被整去十一日 院宣御請文云云

二月十七日 御教書三月十一日到來兩條之仰

跪以承候畢



一 大内、殿舎門廻廊及築垣事

右明年正月以前可令修造之由頭辨奉書拜見給  
 候畢此御時尤可有御沙汰候任先例之符案仰所  
 課之諸國可被到其勤候也然者頼朝知行八箇國  
 之分注載別紙可下預候云閑院御修理云六條殿  
 經營連々勤仕可ハ人へども其事を勤て人へ  
 バトて此事をバ更無辞退之思候云朝家御太事  
 云御所中雜事雖何箇度候頼朝ころ可勤仕事小  
 て以へバ愚力の及候ソ人程ハ可令奔走候但諸  
 國遂日庄園者増加仕候國領者減少以へバ受領  
 之カも皆被察候定無計略歟尤以不便思給候然  
 而頼朝知行國々ハ縱如然仰小ても全不可願善

一 愚候方ト之公事隨堪相營候也

一 熊野御領播磨國浦上庄事

右有限年貢者港政令徴納之由雖見景時代官陳  
 申之旨勤闕怠社後歎思食次第也彼御庄一所枉  
 可令偏止地頭職之由修理權大夫奉書同拜見給  
 候畢御評定之趣不及左右候早可令停止景時地  
 頭職之由直可被仰下庄家候也其後若令對捍申  
 候者重可加下知候縱没官領而候とも別御定  
 之ハ爭可令申左右候哉且長門國阿武御領平家  
 所領小一人ハ實平自西國下向之時知行仕候キ  
 又相繼遠平沙汰候ツレ共不背御定之趣令沙汰去  
 候畢其も先以直被仰下次令加下知以キ又鎮西



三猪庄地頭義盛と令停止以レ次第也如此候キ凡御定之趣皆以如此致沙汰以者也以此首可令披露給候也頼朝恐惶謹言

三月十三日

頼朝 請文

廿日 壬戌 亥 尅右武衛使者奏著被献消息去三日 去九日 奥列基成朝臣并泰衡等請文到來可尋進義顯之由載之而 法皇此間為御佛事御坐天王寺去月廿二日御幸 二件 請文備又覽之後早可召進之由重可被仰之肯自彼寺態以被申殿下又同十一日 前刑部卿頼經卿可被配流伊豆國之由宣下子息宗長同前此外事等條六皆可有勅裁之帥中納言是具被申之與彼卿奉書云去月廿二日御消息

今日到來條々令申給之趣委聞召畢出雲目代右兵衛尉政綱事不日可召上其身之由被仰按察大納言畢彼卿申狀且為散不審所下遣也抑彼卿將結之條依何由緒哉更不思食寄事也返々驚聞食者也若為僻事為久尤不便事也如此事被尋決真偽可宜歟件消息早可令進覽給可披見之故也彼卿無左右書進進狀令恐驚申之條以之可令推察歟於政經所行者事若實者罪料之至不及左右事歟 頼經朝臣事諱文等出來者不及是非事歟早可被配流也息男左少將宗長同可被解官也為朝不忠之輩爭無其沙汰哉民部卿禪師去々年被召禁之



處經沙汰令優免畢云。去年千光七郎沙汰之時仰  
睿山重被召之處去々々年召進畢之後不知行方之  
由所申也然而猶可求進之由可被仰也。召出之後  
早可被配流也  
流人事為攘災可被優免否。丁且雖被仰含更無恩  
免之儀令言申給之旨尤有其謂爭輒可有沙汰乎  
惟澄等事勿論也。前兵衛尉為孝本自全非被召仕  
者。今依令申給被相尋右兵衛督之處夫比已下向  
關東之由所令申也。仍彼請文遣之抑致様々結搆  
之輩也。仕君者之成恕不申之由令申給之條頗  
尚思召者也。雖為奉公者為君存不忠為世好惡  
之輩有優恕可有得益哉。早隨聞及可令申給可有

沙汰之故也。自去比所令參籠天王寺御也。是依多  
年御願所思食立也。然而朝務全不被拖。且攝政。且  
所聞食也。為散不審事次所被仰遣也。奥州貢金事  
云。明年御元服料云。院中御用旁有所用等。而泰衡  
空以懈怠尤奇恠事也。早可令催進給。且又被仰國  
司畢以前條々  
院宣如此仍執啓如件

三月十日

太宰權帥藤

重仰 六條若宮為御所近邊事。令申給之旨聞食  
畢。雖近々全無狼籍事。更不可令憚給之由所候也。  
此事令申給御消息。去月廿七日所到來候也。條々  
事頭辨祇候天王寺之時付彼人候之間。去七日歸  
路所被仰御返事候也。而按察使證文進天王寺經



奏覽候云乃于今遲々隨到來所申候也為御不審申候也

廿二日 甲子 成勝寺執行法橋昌寬為使節上

洛被猷御消息於帥中納言是泰衡自由請文聊非

御許容之限速可被下追討 宜旨之由依重被申

也又以此次鶴岳塔供養願文可調給之肯内所

望同導師可然之僧一人可令計申請給者

廿日 壬申霽 白氣經天貫北斗鬼星長五丈餘

云云

四月小

三日 乙亥 鶴岳祭二品御祭官馬場儀馬長騎

流鏑馬騎十五騎 其後於廻廊内有相撲十五次

三崎社祭也流鏑馬騎競馬番相撲番也

十八日 庚寅 北條殿三男十五歲於御所被加首

服秉燭之程於西侍有此儀武州駿河守廣經遠江

守義定參河守範賴江間殿新田藏人義兼千葉介

常胤三浦介義澄同十郎義連畠山次郎重忠和田

太郎義盛足崎四郎義實小山田三郎重成八田右

衛門尉知家足立右馬允遠元工藤庄司景光梶原

平三景時土肥次郎實平字佐美三郎祐茂著座上

二品出御先三獻江間殿令取御酌給千葉小太郎

成胤相代役之次童形依召被參進御前蹲踞次三

浦十郎義連被仰可為加冠之由義連頻敬屈頗有

辭退之氣重仰曰只今上首多祇候之間辭退一旦



可然但先年御出三浦之時故廣常與義實詩論義  
連依宥之無為其心操尤被感恩食之此小童御臺  
所殊憐愍給之間至將來詔令為方人之故所被計  
仰也此上不及子細小山七郎朝光八田太郎朝重  
取暗燭進寄梶原源太左衛門尉景季同平次兵衛  
尉景高持參雜具義連候加冠名字時連五今夜加  
冠役事兼日不被定之間思儲之輩多雖候當座御  
計不能左右事歟

十九日 辛卯 梶原平三景時之在京即從為飛  
脚到著持參帥中納言經房去八日消息其趣賴經  
卿父子朝方卿父子事任申請給之旨被汰汰切異  
且彼政經通義顯之狀早可進覽次山上兵具事可

禁制之旨被仰座主事又討奥州事被仰舍攝政以  
下諸卿追可有勅答之旨蒙院宣者又昌寬注申  
云去月十九日按察大納言并侍從朝經籠居同十  
三日彼父子及左衛門尉政經等被解却見任云  
廿一日 癸巳 出雲國日代兵衛尉政經事被進  
院宣御請文所被染自筆也云

四月八日みげうう回十九日うーこまわて  
いゝいん流りうまはわいぬまを流ながこと  
中よぬぬいりてそうりんぬハさらんこと  
免よ中あをんてあやまらんハさらん人を  
めんゆりハいへきたうーももくこなき  
やうふをめされんりんあてぬびんふ



おりのぬい——りどもかひのぬい——る乃  
はせんくうとをら飛んはらんとむぶびん  
よ見<sup>ミ</sup>ぬんちあつ事あつりむぬい<sup>ミ</sup>に<sup>ミ</sup>り  
てりおちれちちおもふちるりん<sup>ミ</sup>  
よろづいたわぬぐふをばのぬい<sup>ミ</sup>  
——てまさほまくらぬもくだいをや  
ほりよ<sup>ミ</sup>事<sup>ミ</sup>の<sup>ミ</sup>定<sup>ミ</sup>乃<sup>ミ</sup>い<sup>ミ</sup>りんと<sup>ミ</sup>の<sup>ミ</sup>ぬ  
い<sup>ミ</sup>の<sup>ミ</sup>に<sup>ミ</sup>き<sup>ミ</sup>え<sup>ミ</sup>よ<sup>ミ</sup>天<sup>ミ</sup>大<sup>ミ</sup>り<sup>ミ</sup>を<sup>ミ</sup>せ<sup>ミ</sup>げ<sup>ミ</sup>ら<sup>ミ</sup>飛<sup>ミ</sup>ふ<sup>ミ</sup>い<sup>ミ</sup>  
らん<sup>ミ</sup>ま<sup>ミ</sup>い<sup>ミ</sup>ぬ<sup>ミ</sup>つ<sup>ミ</sup>る<sup>ミ</sup>た<sup>ミ</sup>さ<sup>ミ</sup>ま<sup>ミ</sup>よ<sup>ミ</sup>い<sup>ミ</sup>ま<sup>ミ</sup>は<sup>ミ</sup>い<sup>ミ</sup>り<sup>ミ</sup>て<sup>ミ</sup>り  
きをををらま<sup>ミ</sup>つ<sup>ミ</sup>せ<sup>ミ</sup>ず<sup>ミ</sup>い<sup>ミ</sup>り<sup>ミ</sup>ん<sup>ミ</sup>も<sup>ミ</sup>く<sup>ミ</sup>お<sup>ミ</sup>か  
せ<sup>ミ</sup>く<sup>ミ</sup>ち<sup>ミ</sup>ら<sup>ミ</sup>飛<sup>ミ</sup>いて<sup>ミ</sup>た<sup>ミ</sup>も<sup>ミ</sup>ま<sup>ミ</sup>と<sup>ミ</sup>ぐ<sup>ミ</sup>に<sup>ミ</sup>い<sup>ミ</sup>ま<sup>ミ</sup>ち<sup>ミ</sup>か<sup>ミ</sup>よ  
いた<sup>ミ</sup>あ<sup>ミ</sup>ら<sup>ミ</sup>下<sup>ミ</sup>向<sup>ミ</sup>は<sup>ミ</sup>あ<sup>ミ</sup>り<sup>ミ</sup>ま<sup>ミ</sup>た<sup>ミ</sup>こ<sup>ミ</sup>て<sup>ミ</sup>あ<sup>ミ</sup>す<sup>ミ</sup>。う<sup>ミ</sup>け

ぬいひごろのい<sup>ミ</sup>ま<sup>ミ</sup>と<sup>ミ</sup>お<sup>ミ</sup>り<sup>ミ</sup>さ<sup>ミ</sup>ん<sup>ミ</sup>——い<sup>ミ</sup>ぬ

四月廿一日 頼朝

おりよ——なまをうみいおちまけら——り  
た<sup>ミ</sup>ち<sup>ミ</sup>と<sup>ミ</sup>す<sup>ミ</sup>ら<sup>ミ</sup>も<sup>ミ</sup>な<sup>ミ</sup>つ<sup>ミ</sup>く<sup>ミ</sup>又<sup>ミ</sup>お<sup>ミ</sup>ち<sup>ミ</sup>れ<sup>ミ</sup>よ<sup>ミ</sup>ら<sup>ミ</sup>や<sup>ミ</sup>う  
よ<sup>ミ</sup>ち<sup>ミ</sup>あ<sup>ミ</sup>ま<sup>ミ</sup>さ<sup>ミ</sup>う<sup>ミ</sup>を<sup>ミ</sup>お<sup>ミ</sup>て<sup>ミ</sup>る<sup>ミ</sup>ま<sup>ミ</sup>よ<sup>ミ</sup>ち<sup>ミ</sup>お<sup>ミ</sup>け<sup>ミ</sup>ら<sup>ミ</sup>い<sup>ミ</sup>く<sup>ミ</sup>た<sup>ミ</sup>り  
か<sup>ミ</sup>ん<sup>ミ</sup>よ<sup>ミ</sup>も<sup>ミ</sup>つ<sup>ミ</sup>も<sup>ミ</sup>ま<sup>ミ</sup>か<sup>ミ</sup>れ<sup>ミ</sup>よ<sup>ミ</sup>も<sup>ミ</sup>い<sup>ミ</sup>く<sup>ミ</sup>も<sup>ミ</sup>い<sup>ミ</sup>く<sup>ミ</sup>も<sup>ミ</sup>い<sup>ミ</sup>く<sup>ミ</sup>も<sup>ミ</sup>  
よ<sup>ミ</sup>の<sup>ミ</sup>い<sup>ミ</sup>に<sup>ミ</sup>い<sup>ミ</sup>す<sup>ミ</sup>く<sup>ミ</sup>ら<sup>ミ</sup>い<sup>ミ</sup>く<sup>ミ</sup>も<sup>ミ</sup>い<sup>ミ</sup>く<sup>ミ</sup>も<sup>ミ</sup>い<sup>ミ</sup>く<sup>ミ</sup>も<sup>ミ</sup>い<sup>ミ</sup>く<sup>ミ</sup>も<sup>ミ</sup>  
ま<sup>ミ</sup>す<sup>ミ</sup>い<sup>ミ</sup>ら<sup>ミ</sup>ま<sup>ミ</sup>い<sup>ミ</sup>き<sup>ミ</sup>ら<sup>ミ</sup>い<sup>ミ</sup>く<sup>ミ</sup>も<sup>ミ</sup>い<sup>ミ</sup>く<sup>ミ</sup>も<sup>ミ</sup>い<sup>ミ</sup>く<sup>ミ</sup>も<sup>ミ</sup>い<sup>ミ</sup>く<sup>ミ</sup>も<sup>ミ</sup>  
せ<sup>ミ</sup>も<sup>ミ</sup>ち<sup>ミ</sup>あ<sup>ミ</sup>く<sup>ミ</sup>を<sup>ミ</sup>く<sup>ミ</sup>い<sup>ミ</sup>ま<sup>ミ</sup>こ<sup>ミ</sup>心<sup>ミ</sup>へ<sup>ミ</sup>孫<sup>ミ</sup>ん<sup>ミ</sup>を<sup>ミ</sup>ぬ<sup>ミ</sup>よ  
ん<sup>ミ</sup>ま<sup>ミ</sup>い<sup>ミ</sup>く<sup>ミ</sup>く<sup>ミ</sup>ち<sup>ミ</sup>と<sup>ミ</sup>ら<sup>ミ</sup>お<sup>ミ</sup>ち<sup>ミ</sup>ま<sup>ミ</sup>い<sup>ミ</sup>く<sup>ミ</sup>も<sup>ミ</sup>い<sup>ミ</sup>く<sup>ミ</sup>も<sup>ミ</sup>い<sup>ミ</sup>く<sup>ミ</sup>も<sup>ミ</sup>い<sup>ミ</sup>く<sup>ミ</sup>も<sup>ミ</sup>

廿二日 甲午 奥州追討事 法皇雖御坐天主



寺為藏人大輔定經奉行去九日於禁裏有其沙汰仍帥中納言得仰詞所被書下御教書也

與州追討事為朝大事之間且被仰合人之且

其間御祈事人ト沙汰間于今遲々無左右可

被遣官府之由欲仰遣之處遷言上尤神妙泰衡

申狀前後相違返々奇怪官使出立之間無左右

不被下且又發向一定何比乎成儲 宣旨可被

待重申狀次役夫工米八月上棟定事也東大寺

大柱可引付事其外朝家大事等指合事等迴遠

慮不事闕之樣可有計沙汰敷且追討御祈也專

神事佛事者何無冥助乎之由殊存亦可有沙汰

者也

廿四日 丙申 鶴岡臨時祭事來閏月分猶可被

致礼奠之由有其沙汰

閏四月六

一日 庚寅 右武衛使者參著被申條 去月廿

日大内修造事始也藤中納言 右少辨棟範大

夫史廣房等奉行之御管領八箇國可令充其役給

敷雖為官府未到以前先内々可觸申之由蒙 院

宣者亦 院御廩司事被仰付候也而此職元者按

察大納言奉行也彼亞相依御爵曾被改官職之處

能保以御縁者不伺御意無左右申領狀之條達御

聽之時成所望敷之由定可被給御疑心仍待申訖

者



二日 辛卯 御臺所。象鶴岳。八幡宮給。若公。扈從

給。 四日 癸巳 被獻武衛御返事。造内裏事。早可致。

沙汰御廐司事。勅定之上。未可令辭申給。美津御

牧者。承及者。為御廐管領地。毀為後代。今度尤可令

申付給哉。云。仍彼使者歸洛云。

八日 丁酉 二品。象鶴岳宮給。是為覽御塔營作

事也。大略成功。其上。召工等。於御前。仰云。來六月上

旬。可有供養。不可遲怠。各賜白布二端云。

廿一日 庚戌 泰衡容隱義顯公家。爭可有宥御

沙汰哉。任先之。申請之旨。早被下追討。宣旨者。塔

供養之後。可令速宿意之由。重被遣御書於帥中納

言云

廿日 巳未 今日於陸奥國。泰衡襲源。豫州。是且

任勅定。且依二品。仰也。豫州。在民部。少輔。基成。朝臣

衣河。館。泰衡。從兵數百騎。馳至其所。合戰。豫州。家人

等。雖相防。悉以敗績。豫州。入持佛堂。先害妻。廿二子。

女子四歲。次自殺云。

前伊豫守。從五位下。源朝臣。義經。改義行。又義顯。

右馬頭。義朝。之臣。六男。母九條院。雜仕。常盤。壽永。

三年八月六日。任左衛門少尉。蒙使。宣旨。九月

十八日。叙留。十月十一日。拜賀。不申。畏。則聽院

内昇殿。廿五日。供奉大尊會。御禊。行幸。元曆元年

八月廿六日。賜平氏。追討使。官府。二年四月廿五



日賢所自西海還宮入御朝所間供奉廿七日補院御厩司八月十四日任伊豫守禊文治元年十一月十八日解官

五月小

八日 丁卯 鶴里宮寺内新造塔婆被塗朱丹地

也行政俊兼等奉行之當官別當供僧等群集云

十七日 丙子 可召返伊豆國流人前律師忠快

之由 宣下狀到著去月十五日源中納言親通左大

辨宰相親少納言重繼朝臣左少辨定經等衆陣奉

行職事官内大輔家實云同時被召返流人

前内藏頭信基朝臣備後前中將特實朝臣但及不

外前兵部少輔尹明入道出雲藤原資定淡路國

前僧都全真安藝國前法眼能圓法勝寺前上

前法眼行命熊野前別當等也

十九日 戊寅 鶴岳塔供養事可為來月九日之

由被定之間御導師御願文等事先日被申帥中納

言訖仍唱導并伴僧等施物已下事日來有其沙汰

今自先龍蹄八定於南面覽之行政俊兼盛時等奉

行之武藏守於御前立御馬次第

一定河原介進 一定韋毛兵衛尉進

一定千葉介進 一定黑濃守進

一定鶴毛介進 一定黑野守進

一定源藏入大夫進 一定遠江守進

廿二日 辛巳 申刻與州飛脚衆著申云去月晦



日於民部少輔館誅豫州其頸追所進也云則為被  
奏達事由被進飛脚於京都御消息白

去閏四月晦日於前民部少輔基成宿館與州誅

義經畢之由泰衡所申送候也依此事來月九日

塔供養可令延引候以此趣可令洩達給賴朝恐

々謹言

又板垣三郎兼信有違勅事仍殊可尋沙汰之由被

下院宣之間今日二品所被進御請文也

太皇太后右宮御領駿河國大津御厨地頭兼信不當

事謹承候訖如此被仰下い之上自宮仰給てへ

於地頭職者無左右令改定候訖而兼信所犯不

輕之由雖被仰下候此條非可私計沙汰候也被勅

所當之罪科何と可有御沙汰候若被行配流  
者被下遣別使て召上其身可有御沙汰候自大  
宮如被仰下之狀者罪科之條不及左右事也以此  
旨可令申上給恐々謹言

五月廿二日

賴朝

廿九日 戊子 帥中納言 使者到著所被進

塔供養願文一通也草新藤中納言 清書堀河

大納言 又錦被物一重綾被物二重被進之

六月大

三日 辛卯 中納言法橋觀性自京都象著是天

台座主僧正全玄代官為鶴塔供養導師也左衛

門尉高經相具之象向兼日以八田右衛門尉宅被



點置彼旅宿之間令招入其所給先以三浦平六為御使被遣金光索餅等云

四日 壬辰 佐々木左衛門尉參入則召北面廣

庇有御對面東大寺佛殿柱已下材木周防國抽出

殊致精誠之由所聞食及也汝匪竭軍忠已赴善因

尤神妙之旨被仰高經申云重源上人頻被相催仍

去月十八日御柱十五本沙汰付河尻訖此外十五

本阜可出杣之由示付代官云

五日 癸巳 若宮別當法眼相具垂髮并當宮供

僧等被向觀性法橋旅宿勸盃酒及延年云是依內

內仰也 又江木大夫判官公朝為 仙洞御使參向

之由相觸因幡前司因州先令招請家中參申幕府

六日 甲午 早旦公朝申云為御塔供養自院被

進御馬以下之間相具參云被仰可給置之由公朝

御鹿舍人武廉上赤色引立南門駿河守廣經請取

之又錦被物二重一重赤地取裏并女房二品宿進

物扇二十本銀公朝取之授新田藏久義兼里見

冠者義成等但此等不被入殿中依御輕服於宮寺

可為施物之故毀其後公朝撒翫參于寢殿南面二

品有御對面云為北條殿御願為祈與州征伐事伊

豆國北條內被企伽藍營作今日擇吉曜有事始立

柱上棟則同被遂供養名號願成就院本尊者阿彌陀

東鑑九



三尊并不動多門形像等也。是兼自造立之尊容云。北條殿直被下向其所。殊加周備之莊嚴。令致鄭重之沙汰。給當所者田方郡内也。所謂南條北條上條中條各置院。且執曩祖之芳躅。今及練若之結構云。

七日 乙未 御塔供養事。被經御沙汰。為社頭之間。依與州事。可延引之由。雖被申京都。導師既下向。又自仙洞被下。御馬已下之上者。於供養者可被遂之。次二品御出事。御輕服三十余日。馳過訖。是非御奉幣之儀。直不可令入内。陳給者有何事哉之由。被定之。仍與州頭無左右不可持。余暫可令逗留途中之旨。被遣飛脚於奥州云。

八日 丙申 今日二品渡御中納言法橋旅亭有御對面。願及御雜談云。入夜所被進京都之飛脚歸。余帥中納言返報到來。義顯誅罰事殊悅聞食之由。院仰所候也。兼又彼滅亡之間。國中定靜謐。歟於今者。彙弓箭之由。内々可申之旨。其沙汰候云。

九日 丁酉 御塔供養也。導師法橋觀性。兜願若官別當法眼圓曉。請僧七口。四口。導師伴僧。有舞樂。二品御出。但於宮寺近々者。猶有御慎。埒邊搆御。獲敷。御覽儀式許也。隼入佐。并梶原平三景時等兼候。宮中行事云。御出儀。

先陣隨兵  
小山兵衛尉朝政

土肥次郎實平



下河邊庄司行平

三浦介義澄

八田太郎朝重

二宮小太郎光忠

信濃三郎光行

新田藏久義兼

次御歩 御東帶

御劔 佐貫四郎大夫廣經

御調度 佐々木佐衛門尉高經

御甲 梶原左衛門尉景季

次御後人々 各布衣

武藏守義信

遠江守義定

小山田三郎重成

葛西三郎清重

江戸太郎重繼

熊谷小次郎直家

德河三郎義秀

武田兵衛尉有義

駿河守廣經

相摸守惟義

因幡守廣元

皇右宮權少進

藤判官代邦通

千葉介常胤

足立右馬允遠元

千葉大夫胤頼

岳崎四郎義實

後陣隨兵

小山七郎朝光

千葉太郎胤政

參河守頼範

越後守義資

豐後守季光

安房判官代隆重

紀伊權守有經

八田右衛門尉知家

攝右馬允公長

島山次郎重忠

藤九郎盛長

北條五郎時連

土屋次郎義清



里見冠者義成

三浦十郎義連

曾我太郎祐信

佐々木三郎盛經

比企四郎能負

和田太郎義盛

供養事終被引御布施先錦被物三重内赤地駿河

守廣經一重青地已上自皇后宮權少進又一重

進御安房判官代等取之此外不違甄録次御馬引

手

一御馬澤原毛仙島山次郎重忠小山田四郎重朝

二御馬河原毛千藤庄司景光宇佐美三郎祐茂

三御馬茸毛

四御馬黒

五御馬栗毛

十一日 巳亥 中納言法橋叅御所依御招請也

塔供養無為事被賀仰又有献盃以沙金十兩銀釵

一腰漆繪五十端為御贈物若官別當叅會給終日

御談話云又江廷尉歸洛被遣御馬五疋云綃十疋

賜武廉御人云

十三日 辛丑 泰衡使者新由冠者高平持叅豫

州首於腰越浦言上事由仍為加實檢遣和田太郎

義盛梶原平三景時等於彼所各著甲直垂相真甲

冑即從二十騎件首納黒漆櫃浸羨酒高平僕從二

淺利冠者遠義

伊藤四郎家光

伊佐三郎行政

仁田四郎忠常

所六郎朝光

梶原形部兼朝景

藤九郎盛長

千葉次郎師胤

小山五郎宗政

下河邊六郎

同四郎胤信

同四郎胤信

同四郎胤信

同四郎胤信

同四郎胤信

同四郎胤信

同四郎胤信

同四郎胤信



人荷擔之昔蘇公者自擔其糶今高平者令人荷彼  
首觀者皆拭雙淚濕兩衫云。

十五日 癸卯 出雲國杵築大社神主資忠此程

衆候而依者御立願令歸衆本社可抽丹祈之由被

仰含之間今日上道被付神馬一疋號御馬也云云

十八日 丙午 中納言法橋觀性歸洛龍蹄并金

銀已下重寶云唱導布施云後日贈物不知其數運

送疋夫列長途云。

廿日 戊申 鶴田臨時祭也馬長二騎流鏑馬十

騎競馬番相撲番如例二品依為御輕服日數中

無御衆宮又不被立奉幣御使付宮寺有其沙汰云。

廿四日 壬子 奥州泰衡自來隱容與州科已軼

叛逆也仍為征之可令發向給之間御旗一流可調

進之由被仰常胤繪者朝政依召獻之云及晚右武

衛消息到來奥州追討事御沙汰之趣内々被申之

其趣連々被經沙汰此事關東鬱胸雖難默止義顯

已被誅訖今年造太神宮上棟大佛寺造營彼是討

會追討之儀可有猶預者其旨已欲被獻殿下御教

書云又御廩司事就被免仰申領狀訖云。

廿五日 癸丑 奥州事猶可被下追討 宣旨之

由重被申京都云。

廿六日 甲寅 奥州有兵革泰衡誅弟泉三郎忠

衡年北二是同意豫州之間依有 宣下旨也云。

廿七日 乙卯 此間奥州征伐沙汰之外無他事



此事依被申 宣旨被催軍士等群集鎌倉之輩已  
及一千人也為義盛景時奉行日來注交名前圖書  
名為執筆今日覽之而武藏下野兩國者為御下向  
巡路之間彼住人等者各致用意可參會于御進發  
前途之由所被仰也

廿八日 丙辰 鶴野放生會來月朔日可被遂行

之旨有其沙汰是於式月者定可有御坐奧州之上  
為泰衡征伐御祈禱及此儀云

廿九日 丁巳 日來御禮敬愛深主像被送于武  
藏慈光山以之為本尊可抽與州征伐御祈禱之由  
被仰各別當嚴耀井眾徒等當寺者本自所有御歸  
依也去治承三年三月二日自伊豆國遣御使盛長

今鑄洪鐘給則被刻御署名於件鐘面云

廿日 戊午 大庭平太景能者為武家古老兵法

存故實之間故以被召出之被仰合與州征伐事曰

此事窺 天聽之處于今無勅許怒召聚御家人為

之如何可討申者景能不及思案申云軍中將

軍之令不聞天子之詔語已被經 奏聞之上者強不

可令待其左右給隨而泰衡者受繼累代御家人

遺跡者也雖不被下 給旨加治訓給有何事哉就

中群衆軍士書數日之條還而人之煩也早可令發

向給者申狀頗御感刺賜御厩御馬置鞍小山七郎

朝光引立庭上景能在緣朝光取差繩端投景能

前景能乍居請取之令取即從吉入御之後景能招朝



光賀云吾老老之上。保元合戰之時被疵之後不行  
步進退今雖并領御馬難下庭上之處被投繩思  
其芳志直千金云二品又感朝光所為給云。

七月小

一日 己未 鶴正放生會也。已尅二品御出供奉軍  
被用去月九日人數但勅使河原三郎懸御調度  
先法會舞童八人相分左右次馬場儀馬長十騎競馬  
五番前流鎬馬十六相撲十六及黃氏日還御云。  
五日 癸亥 駿河國富士御領帝釋院被寄附甲地  
是奥州征伐祈禱江間小四節沙汰之  
八日 丙寅 千葉介常胤獻新調御旗其長任入  
道將軍家賴義御旗寸法一丈二尺二幡也。又有白

系縫物上方 伊勢大神宮 八幡大菩薩云下縫  
鳩二羽 推對云是為奥州追討也。治承四年常胤率  
軍勢參向之後諸國奉歸依其佳例今度御旗事別  
以被仰之繪者小山兵衛尉朝政進之先祖將輒亡  
朝敵之故此御旗以三浦介義澄為御使被遣鶴正  
別當坊於宮寺七箇自可令加持之由被仰云又下  
河邊庄司行平依仰調獻御甲今日持衆之開櫃蓋  
置御前相副紺地錦御甲直垂上下御覽之處曾後  
付笠標仰曰此簡付袖為尋常儀歟如何者行平申  
云是曩祖秀卿朝臣佳例也其上兵本意者先登也  
進先登之時敵者以名謁知其仁吾家自後見此簡  
可必知其先登之由者也。但可令付袖給否可在御



意調進如此物之時用家樣者故實也云。于時蒙御感。

九日 丁卯 前大藏卿泰經朝臣者依與義經朝

臣二品鬱申給之間所被罪科也而義經已敗北之

上者可被免除除敷之由内々被仰帥中納言都督以

其御教書被送献之今日到來云。

泰經朝臣事度々被仰二位卿訖然而于今無優免

之儀又被存申之旨依有其謂不及沙汰而如此罪

科輦多々優免之上義經事一定歟然者被免哉之

由便宜之時相計可仰遣之由内々御氣色候也仍

執達如件。

七月一日

右中辨

謹上

太宰權帥殿

十日 戊辰 太神宮領伊勢國沼田御厨土民等

捧許狀去比衆著當所元島山次郎重忠充賜之勳

依負辨大領家經之許狀被收公之賜吉見次郎頼

經訖而頼綱亦巧不儀追捕民戶點定財寶云。仍今

日有沙汰為平民部丞盛時奉行早可令停止彼非

據之由可下知之旨被仰遣山城介兼為抽征伐御

祈禱以及急速裁許云。

十二日 庚午 被進飛脚於京都御消息云。可追

討奥州泰衡之由言上先訖定被成下 宣旨候歟

之由存案之間催集軍士已送數日候畢亦 宣旨

者被下官使候者可遲留候仰左兵衛督以彼飛脚



可給者

十四日

壬申

為征伐依可令赴奥州給為御共

被催波多野五郎義景之處進奉之後讓所領於幼  
息是向戰場不可歸本國之故也云二品聞食之頗  
有御感云

十六日

甲戌

右武衛使者後藤兵衛尉基清并

先日自是上洛飛脚等參著基清申云泰衡追討  
宣旨事攝政三丞已下被經度々沙汰訖而義顯出  
來此上猶及追討儀者可為天下大事今年許可有  
猶預歟之由去七日被下宣旨也早可達子細之  
由帥中納言相觸之可為何樣哉云今聞此事給殊  
有御鬱憤軍士多以預參之間已有若干費仍期後

年哉於今者必定可令發向給之由被仰云

十七日

乙亥

可有御下向于奥州事終日被經

沙汰此間可被相分三手者所謂東海道大將軍千  
葉介常胤八田右衛門尉知家各相具一族等并常  
陸下總國兩國勇士等經學大行方廻岩城岩崎渡  
遇隅河湊可參會也北陸道相催上野國高山小林  
大胡左貫等住人自越後國出々羽國念種關可遂  
合戰二品者大手自中路可有御下向先陣可為畠  
山次郎重忠之由召仰之次合戰謀其有譽之輩無  
勢之間定難彰勲功歟可被付勢之由被定仍武藏  
上野兩國內黨々等者從于加藤次景廉葛西三郎  
清重等可遂合戰之由以義盛景時等被仰含次御



留守事所仰大夫屬入道也。隼久佐藤判官代佐之。  
木次郎大庭平太義房已下輩可候云。

十八日 丙子 召伊豆山住侶專光房。仰曰。為奧

州征伐。潛有立願。汝持戒住侶也。候留守可祈精將。

又進發之後。計北箇日。於此亭後山。故可草創梵宇。

為奉安。置年來本尊正觀音像也。不可仰別工匠。汝

自可立置柱許於營作者。以後可有沙汰者。專光申

領狀。又於伊豆國北條可立伽藍之由。御立願同為

彼征伐御祈禱也云。今日能負進發奧州云。

十九日 丁丑 已尅二品。為征伐奧州。泰衡發向

給。此刻景時申云。城四郎長茂者。無雙勇士也。雖囚

人。此時被召。具有何事哉云。尤可然之由。被仰。仍相

觸其趣於長茂。之之成喜悅。候御兵。但為囚人。差旗

之條。有其恐。可給御旗之。而依仰。用私旗。託于時長

茂。談傍輩云。見此旗。逃亡即從等。可來從云。御進發

儀。先陣。島山次郎重忠也。先死夫八十人。在御前五

十人。別荷征箭三腰。襪之。皮。三十人。令持鋤。歛次引

馬三疋。次重忠。次從軍五騎。所謂長野三郎重清。大

串小次郎。本由次郎。榛澤六郎。栢原大郎等。是也。凡

鎌倉出御。一千騎也。

自鎌倉出候御供。輩。

次御駕。御弓。御差。御旗。御差。

武藏守義信

參河守範賴

遠江守義定

信濃守遠光



相摸守惟義

上総介義兼

越後守義資

北條四郎

同五郎

新田藏久義兼

武田兵衛尉有義

加々美次郎長清

三浦介義澄

佐原十郎義連

同三郎宗實

同先次郎惟平

駿河守廣經

伊豆守義範

豐後守季光

同小四郎

式部大夫親能

淺利冠者遠義

伊澤五郎信光

同太郎長經

同平六義村

和田太郎義盛

畠崎四郎義實

土屋次郎義清

小山兵衛尉朝政

同七郎朝光

吉見次郎頼經

平賀三郎朝信

同四郎重朝

足立右馬允遠元

同彌太郎遠平

同源太左衛門尉景季

同三郎景茂

同兵衛尉定景

波多野余三實方

小野寺太郎道經

同五郎宗政

下河邊庄司行平

南部次郎光行

小山田三郎重成

藤九郎盛長

土肥次郎實平

梶原平三景時

同平次兵衛尉景高

同刑部丞朝景

波多野五郎義景

阿曾沼次郎廣綱

中山四郎重政



同五郎為重

同四郎時國

河野四郎通信

葛西三郎清重

江戸太郎重長

同四郎重通

山内三郎經俊

宇都宮左衛門尉朝綱

八田右衛門尉知家

主計允行政

豐田兵衛尉義幹

佐貫四郎廣經

澁谷次郎高重

大友左近將監能直

豐嶋權守清光

同十郎

同次郎親重

同七郎重宗

大井二郎實春

同次郎葉經

同太郎朝重

民部丞盛時

大河戸太郎廣行

同五郎

同六郎廣義

工藤庄司景光

同三郎助光

常陸次郎為重

加藤太光貞

佐々木三郎盛經

曾我太郎助信

宇佐美三郎祐茂

天野右馬允保高

伊東三郎

工藤左衛門祐經

同六郎忠時

佐野大郎基綱

同次郎行光

狩野五郎親光

同三郎資綱

同藤次景廉

同五郎義清

橘次公業

二宮太郎朝忠

同六郎則景

同四郎成親

仁由四郎忠常

熊谷小次郎直家



堀藤太

伊澤左近將監家景

畠邊小次郎忠經

中野小太郎助光

澁河五郎兼保

藤澤次郎清近

大見平次家秀

糟屋藤太有季

海老名四郎義季

横山權守時廣

平山左衛門尉季重

野三刑部丞成經

同藤次親家

江右近次郎

吉香小次郎

同五郎能成

春日小次郎貞親

飯富源太宗季

沼田太郎

本間右馬允義忠

所六郎朝光

三尾谷十郎

師岳兵衛尉重經

中條藤次家長

岳邊六野太忠澄

庄三郎忠家

淺見太郎實高

小代八郎行平

成田七郎助經

塩屋太郎家光

宮六廉仗國平

同七郎政頼

一品房昌寛

尾藤太知平

廿五日 癸未 御奉幣宇津宮有御立願今度無為令征伐者生虜

二品著御于下野國古多橋驛先

山越右馬允有弘

四方田三郎弘長

淺羽五郎行長

勅使河原三郎有直

高鼻和太郎

阿保次郎實光

河勾三郎政成

中内郎是重

常陸房昌明

金子小太郎高範



一人可奉于神職云云。則令奉御上箭給其後入御之宿于時小山野太丞政光入道獻馱餉。此間著紺直垂上下者候御前而政光何者哉之由尋申之仰。曰彼者本朝無雙勇士熊谷小次郎直家也云云。政光申云何事無雙號候哉云云。仰云平氏追討之間於一谷己下戰場父子相並欲奔命及度々之故也云云。政光頗笑為君奔命之條勇士之所為也。爭限直家哉。但如此輩者依無願服之即從直勵勲功揚其號歟。如政光者只遣即從等抽忠許也。所詮於今度者自遂合戰可蒙無雙之御旨之由下知于子息朝政宗政朝光并猶子頼經等二品入真給云云。

廿六日 甲申 令立宇都宮給之處佐竹四郎自

常陸國追參加而佐竹所令持之旗無文白旗也。二品令登之給與御旗不可等之故也。仍賜御扇。此月於佐竹可付旗上之由被仰佐竹隨御旨付之云云。

廿八日 丙戌 著新渡戶驛給已與州近々之間為知食軍勢仰御家人等面々被注手勢仍各進其著到城四郎々從二百余人也。二品令驚給景時申云相從長茂之輩本自數百人也。而為囚人之時悉以分散今聞候御共之由令群集歟。就中此邊者本國近鄰也云云。于時御氣色快然云云。

廿九日 丁亥 越白河關給關明神御奉幣。此間召景季當時初秋也。能因法師古風不思出哉之由被仰出景季扣馬詠一首。



秋風ニ草木ノ露ヲ拂セテ君力越シハ關守モ無し

八月大

七日 甲午 二品著御于陸奥國伊達郡阿津賀志山邊國見澤而及半更雷鳴御旅館有霹靂上下成恐怖之思云泰衡日來聞二品發向給事於阿津賀志山築城壁固要害國見宿與彼山之中間俄搆口五丈堀堰入逢隈河流柵以異母兄西木戸太郎國衡為大將軍著金剛別當秀經其子下須房太郎秀方已下二萬騎軍兵凡山内三里之間健士充滿加之於蒔田郡又搆城郭名取廣瀨兩河引大繩柵泰衡者陳于國分原鞭楯亦栗原三迫黑岩口一野邊以若九郎大夫余平六已下即從為大將軍差置

數千勇士又遣田河太郎行文秋田三郎致文警固出羽國入夜明曉可攻擊泰衡先陣之由二品内々被仰合于老軍等仍重忠召所相具之疋夫八十人<sub>ハ</sub>以用意鋤<sub>ク</sub>令運土石塞<sub>ル</sub>件堀敢不可有人馬之煩思慮已通神歎小山七郎朝光退御寢所邊依懸意俟相具兄朝政之即從等到于阿津賀志山依懸意於先登也

八日 乙未 金剛別當率數千騎陣于阿津賀志山前卯剋二品先試遣畠山次郎重忠小山七郎朝光加藤次景廉二藤小次郎行光同三郎祐光等始箭合秀經等雖相防之大軍襲重攻責之間及已越賊徒退散秀經馳歸于大木戸告合戰敗北之由於



大將軍國衡仍彌計略云。又泰衡即從信夫佐藤庄  
司又忠信等父也相具叔父河邊太郎高經伊賀  
良自七郎高重等陣于石那坂之上。堀湟懸入逢隈  
河水於其中引柁張石弓相待討手。爰常陸入道念  
西子息常陸冠者為宗同次郎為重同三郎資經同  
四郎為家等潛相具甲冑於株之中進出于伊達郡  
澤原邊先登發矢石佐藤庄司等爭死挑戰為重資  
綱為家等被死然而為宗殊忘命攻戰之間庄司已  
下宗者十八人之首為宗兄弟獲之梟于阿津賀志  
山上經里也。今日早旦於鎌倉尊光房任二品之芳  
契攀登御亭之後山始梵宇營作先白地立假柱四  
本授觀音堂之號是自御進發日可為廿日之由雖

蒙御旨依夢想告如此云。而時尅自相于阿津賀志  
山箭台可謂奇特云。  
九月 丙申 入夜明白越阿津賀志山可遂合戰  
之由被定之。爰三浦平六義村葛西三郎清重工藤  
小次郎行光同三郎祐光狩野五郎親光藤澤次郎  
清近河村千鶴九三拊以上七騎潛馳過島山次郎  
之陣越此山欲進前登是天曙之後與大軍同時凌  
嶮岨之故也。于時重忠即從成清伺得此事諫主人  
云。今度合戰奉先陣技群眉自也。而見傍輩之所爭  
難溫座歟。早可塞彼前途不然者許申事由。停止盤  
吹可被越此山云。重忠云。其事不可。然縱以他人之  
力。雖退敵已奉先陣之上者。不向以前合戰者皆可。



為重忠一身之勲功且致進先登之輩事妨申之條  
略本意且獨似願抽賞只作惘然神妙之儀也云云

七騎終夜越峯嶺遂馳著木戸口各名謁之處泰

衡即從部下伴藤八已下強兵攻戰此間工藤小次郎

行光先登狩野工藤五郎損命伴藤八者六郡第一

強力者也行光相戰兩人並纏取合暫雖爭死生遂

為行光被誅行光取彼頸付差木戸登之處勇士二

騎離馬取合行光見之迴轡問其名字藤澤次郎清

近欲取敵之由稱之仍落合相共誅滅伴藤之兩人

安駕休息之間清近感行光合力之餘以彼息男可

為聳之由成楚忽契約云次清重井千鶴九等擊獲

數輩敵亦親能猶子左近將監能直者當時為殊近

仕常候御座右而親能兼白招官六僚仗國平談云

今度能直赴戰場之初也汝加扶持可合戰者仍國

平固守其約去夜潛推桑二品御寢所邊喚出能直

也相具之越阿津賀志山攻戰之間討取佐藤三

郎秀貞父子親即等畢此官六者長井齊藤別當實

盛外甥也實盛屬平家滅亡之後為囚人始被召預

于上総權介廣常誅戮之後又被預親能而依有勇

敢之譽親能申子細令付能直云

十日 丁酉 卯赴二品已越阿津賀志山給大軍

攻近于木戸口建戈傳箭然而國衡輒難敗傾重忠

朝政朝光義盛行平成廣義澄義連景藤清近等振

武威弃身命其鬪戰之聲響山谷動鄉村爰去夜小



山七郎朝光並宇都宮左衛門尉朝經即從紀權守  
 波賀次郎大友已下七人以安藤次為山寮內者高  
 々負甲疋馬密々出御館自伊達郡藤田宿向會津  
 之方越于土湯之嵩鳥取越等攀登于大木戶上國  
 衡後陣之山發時聲飛箭此間城中大騷動彌擗手  
 襲來由國平已下邊將無益于搆塞失力于迴謀忽  
 以逃亡于時雖天曙被霧隔秋山影暗朝路跡滑不  
 分兩方之間國衡即從等漏網之魚類多之其中金  
 剛別當子息下須房太郎秀方年三十殘留防戰駕黑  
 駁馬額白鬃陣其氣色揭焉也工藤小次郎行光欲  
 馳並之尅行光即從藤五男相隔而取合于秀方此  
 見顔色幼稚也雖問姓名敢不發詞然而一人留之

條稱有子細誅之畢強力之甚不似若少相爭之處  
 對揚良久又云又小山七郎朝光討金剛別當其後退  
 散步兵等馳向于泰衡陣阿津賀志山陣大敗之由  
 告之泰衡周章失度逃亡赴奥方國衡亦逐電二品  
 令追其後給辜從軍士之中和田小太郎義盛馳拔  
 于先陣及昏黑到于芝田郡大高宮邊西木戶太郎  
 國衡者經出羽道欲越大關山而今馳過彼官前路  
 右手田畔義盛追懸之稱可返合之由國衡令名謁  
 迴駕之間互相逢于弓手國衡挾十四束箭義盛飛  
 十三束箭其矢國衡未引弓前射融國衡之甲射向  
 袖中膊之間國衡者痛癢開退義盛者又依射殊大  
 將軍廻思慮搆二箭相開于時重忠率大軍門客大



串次郎相逢國衡之馬者奧州第一駿馬  
 九號高楯黑也。大肥滿國衡駕之。每日必三箇度。雖  
 馳登平泉高山不降汗之馬也。而國衡怖義盛之二  
 箭驚重忠之大軍閣道路。打入深田之間。雖加數度  
 鞭馬敢不能上陸。大串筆於得理。梟首大遮也。亦泰  
 衡即從等以金十郎。勾當八赤田。次郎為大將軍根  
 無藤邊。搆城郭之間。三澤安藤四郎。飯富源内已下  
 猶追奔攻戰。凶徒更無雌伏之氣。彌結鳥合之群。於  
 根無藤與四方坂之中間。兩方進退。及七箇度。然金  
 十郎討亡之後。皆敗績。勾當八赤田。次郎已下。生虜  
 世人也。此所合戰無為者。偏三澤安藤四郎兵略者  
 也。今日於鎌倉御臺所。以御所中女房數輩有鶴

岳百度詣是奧州追討御所精也。

十一日 戊戌 今自二品逗留船迫宿給於此所  
 重忠獻國衡頭。太蒙御感仰之處。義盛衆進御前。申  
 云。國衡中義盛箭亡命之間。非重忠之功。云。重忠頗  
 笑申云。義盛口狀可謂髮鬚。令誅之支證何事。重忠  
 獲頸持衆之上。無所疑歟。云。義盛重申云。頸事者勿  
 論。但國衡甲者定被剥取歟。召出彼可被決實否。其  
 故者於大高官前田中。義盛與國衡互相逢于弓手  
 義盛之所射箭中于國衡。託其箭孔者甲射向之袖  
 二三枚之程。定在之歟。甲毛者紅也。馬黑毛也。云。因  
 茲被召出件甲之處。先紅威也。召寄御前覽之射向  
 袖三枚。取寄後方射融之跡。揭焉也。殆如通鑿于時



仰曰對國衛重忠不發矢乎者重忠申不發矢之由  
其後付是非無御旨是伴箭跡異他之間非重忠之  
箭者義盛矢之條勿論也凡義盛申詞始終符合敢  
無一失但重忠其性稟清潔以無詐偽為本意者也  
於今度儀者殊不存新曲歟彼時即從為先重忠在  
後國衛兼中箭事一切不知之只大串持來彼頸與  
重忠之間存討獲之由不乖物儀歟

十二月 己亥 一昨日合戰之時千鶴丸若少之  
齡而入敵陣發矢及度々又名謂云河村千鶴丸云  
二品始令聞其號給仍御感之餘今日於船迫驪被  
尋仰其父小童為山城權守秀高四男之由申之依  
之於御前俄加首服號河村四郎秀清加冠加々義

次郎長清也此秀清者去治承四年石橋合戰之時  
兄義秀令與景親謀叛之後牢籠之處母二品官女  
相計而暫隱其號置休所之傍而今度御進發之日  
稱譜第之勇士企懇歎吹擧之間候御共忽顯兵略  
即佳運者也晚景令著多賀國府給又海道大將軍  
千葉介常胤八田左衛門尉知家等衆會千葉太郎  
胤正同次郎師常同三郎胤盛同四郎胤信同五郎  
胤通同六郎大夫胤頼同小太郎成胤同平次常秀  
八田太郎朝重多氣太郎鹿嶋六郎真壁六郎等相  
具于常胤知家各渡逢隈淺奈上云  
十三日 庚子 比企藤四郎守佐美平次等打テ入  
出羽國泰衡即從田河太郎行支秋田三郎致支等



梟首云。今日二品令休息于多賀國府給。

十四日 辛丑 泰衡在玉造郡之由風聞亦國府

中山上物見取陣之由有其告緋巨兩舌雖賢慮

未決在玉造之儀猶可然之間自多賀國府經黑河

令赴彼郡給然而為尋物見取小山兵衛尉朝政同

五郎宗政同七郎朝光下河邊庄司行平等仍各馳

向件盟相圍之處大將軍者先令逐電其居所殘置

幕計其內相留即從四五十人雖防戰以朝政行平

等武勇或梟首或生虜皆悉獲之于時朝政云吾等

者經大道於路可參會歟行平云玉造郡合戰者可

為經事歟早追可參彼所者行平則揚鞭之間朝政

等相具之云

十五日 壬寅 今日鶴岳放生會也去月朔日雖

被行之依為式目故以有其儀管根山兒童八人參

上有舞樂馬長流鏑馬如例云

十八日 乙巳 藤九郎盛長預囚人筑前房良心

相真盛長下向而去十四日於物見岳合戰之間討

泰衡良從等仍募其功令厚免之由被仰出是刑部

卿忠盛朝臣四代孫筑前守時房男也屋嶋前內府

誅戮之後所被召預也雖為僧令達武藝之間今度

相伴之云

廿日 丁未 卯尅二品令赴玉造郡給則因泰衡

多加波々城給之處泰衡兼去城逃亡自殘留即從

等束手歸降此上者出于葛里郡赴平泉給戌尅被



遣御書於先陣軍士等中所謂三浦十郎和田太郎  
小山小四郎島山次郎和田三郎至于武藏國黨々  
者面々取此御書令拜見之得旨趣可廻合戰計之  
由被載之其趣各追敵到津久毛橋邊之時而徒等  
避其所於入平泉者泰衡備城屯勢相待歟然者僅  
率一二千騎不可馳向相調二萬騎軍兵可競至亡  
敗績之敵也雖侍一人為害之樣可致用意者  
此苗會徒薄切衆也

廿一日 戊申 甚雨暴風追泰衡令向岩井郡平  
泉給而泰衡即從於栗原三迫等栗原要害雖礮鐵攻  
戰強盛間奉防失利為宗之者若次郎者為三浦介  
被誅同九郎太夫者所六郎朝光獲之此外即從悉

以誅戮所殘卅許輩生虜之爰二品經松山道到津  
久毛橋給梶原平二景高詠一首和歌之由申云  
陸奥乃勢ハ御方二津久毛橋渡之懸泰衡力頸  
祝言之由有御感云泰衡過平泉館猶逃亡緯急而  
雖融自宅門前不能暫時逗留纔遣即從許件館內  
高屋寶藏等縱火杏梁柱之搆失三代之舊跡麗  
金昆玉之貯為一時之新灰儉存奢失誠以可慎者  
哉

廿二日 己酉 甚雨申尅著御于泰衡平泉館主  
者已逐電家者又化烟數町之縁邊寂寞而無人累  
跡之郭内弥滅而有地只風々秋風雖入暮之響蕭蕭  
蕭夜雨不聞打窓之聲但當于坤角有一字倉廩道



餘燭之難遣暮西三郎清重小栗十郎重成等令見  
之給沈紫檀以下唐木厨子數脚在之其內所納者  
牛玉犀角象牙笛水牛角緝留璃等笏金香玉幡金  
華鬘以玉蜀江錦直不縫惟金鶴銀造瑠璃灯火南  
廷百金各盛等也其外錦繡綾羅愚筆不可計記者歟  
象牙笛不縫惟者賜清重玉幡金華鬘者又依重成  
望申同給之可莊嚴氏寺之由申之故也云彼警叟  
之牛羊者雖顯不儀之名此武兵金玉者擬備作善  
之因財珍係望古今異事者哉  
北三日 庚戌 被發飛脚 時澤 於京都被遣右武  
衛之御消息云八月八日同十日兩日逐合戰昨日  
廿二日令著平泉候訖而泰衡逃入深山之由其間

候之間重欲追繼候也云

廿五日 壬子 泰衡逐電之間分遣軍兵於方之  
雖被搜尋之未知其勢存亡仍猶可追奪與方之由  
有其定今日遣千葉六郎大夫胤賴於衣河館召前  
民部少輔基成父子胤賴欲生虜彼等之處基成不  
及取兵具束手為降人然間相具之象上子息三人  
同從父云

廿六日 癸丑 日出之程匹夫一人推泰御旅館  
邊投入一封狀逐電不知其行方諸人恠之召覽之  
處表書云進上鎌倉殿 侍所 泰衡敬白云狀中云伊  
豫國司事者父入道奉扶持訖泰衡全不知盪觸亡  
父之後請貴命奉誅訖是可謂勲功歟而無罪而忽



有征伐何故哉依之去累代在所交山林尤不便也  
兩國已可為御沙汰之上者於泰衡蒙免除欲列御  
家人不然者被減死罪可被處遠流若垂慈慧有御  
返報者可被落置于比內郡邊就其是非歸降可走  
衆之趣載之親能讀申御前依之有重之沙汰試捨  
置御返報於比內邊潛付勇士一兩於其所為取御  
書有窺來者之時擱取可被問泰衡在所之由實平  
雖申行之不及其儀可置書於比內郡之由泰衡言  
上者軍士等各可搜彼郡內之旨被仰下云

九月小

二日 巳未

出平泉令赴岩井郡厨河邊給是為  
相尋泰衡隱住所也亦視父祖父將軍追討朝敵之

比十二箇年之間所々合戰不決勝負送年之慶遂  
於伴厨河柵獲貞任等首依曩時律例到當所可討  
泰衡獲其頸之由內々令思案給云

三日 庚申

泰衡被囚數千兵為道一旦命害隱

如鼠退似鷄差夷狄鳴赴糟部郡此間相持數代即  
從河田次即到于肥內郡費拂之處河田忽變年來  
之舊好冷即從等相圍泰衡梟首為獻此頸於二品  
揚鞭衆向云

陸奥押領使藤原朝臣泰衡 年卅五

鎮守府將軍兼陸奥守秀衡次男

母前民部少輔藤原基成女

文治三年十月繼於父遺跡為出羽陸奥押領使



管領六郡

四日 辛酉 著神于志波郡而泰衡親睦後衡法  
師驚此專燒失當郡内比八節逐電赴與方云仍為  
追討遣三浦介義澄并義連義村等畢今日二品令  
陣于陣置騾社給而北陸道追討使能負實政等  
出羽國狼庭參加之間軍士廿八方四千騎但加諸  
等也面々打立白旗各荷置黃間秋尾華混色晚頭  
月添勢云

六日 癸亥 河田次郎持主人泰衡之頸參陣置  
冷景時奉之以義盛重忠被加實檢上召囚人赤田  
次郎被見之處泰衡頸之條申無異儀之由仍被預  
此頸於義盛亦以景時被仰舍河田云汝之所為一

且雖似有功獲泰衡之條自元在掌中上者非可假  
他武略忽忘譜弟恩梟主人首科已招八虐之間依  
難抽賞為令懲後輩所賜身暇也者則預朝光被行  
斬罪云其後被懸泰衡首康平五年九月入道將軍  
家頼義獲貞任頸之時為横山野大夫經兼之奉以  
門客貞兼請取件首冷即從惟仲懸之鉗打付之云云  
追件例仰經兼曾孫小權守時廣々々以子息時兼  
自景時手令請取泰衡之首召出即從惟仲後胤七  
代廣經令懸之時劍桐彼  
七日 甲子 宇佐美平次實政生虜泰衡即從由  
利八郎相具衆上陣置而天野右馬允則景生虜之  
由相論之二品仰行政先被注置兩人馬并甲毛等



之後可尋問實否於囚人之旨被仰景時據白直實子實子立向由利云汝者泰衡即從中號者也真偽強不可搆矯飭數任實正可言上也著何色甲者生虜汝哉云由利忿怒云汝者兵衛佐殿家人數今口狀過分之至無物取喻故御館者為秀卿將軍嫡流之正統已上三代汲鎮守府將軍之號汝主人猶不可發如此之詞矧亦汝與吾對揚之處何有勝負哉運盡而為囚人勇士之常也以鎌倉殿家人見奇恠之條甚無謂所問事更不能返答云景時頗頰面衆御前申云此男惡口之外無別言語之間無所欲亂明者仰云依現無禮囚人咎之數尤道理也早重忠可召問之者仍重忠手自取敷皮持來于由利之前

令坐之正禮而誘云携弓馬者為怨敵被囚者漢家本朝通規也不可必稱恥辱之就中故左典既求曆有橫死二品又為囚人令向六波羅給結句配流且州然而佳運遂不空拉天下給貴客雖令蒙生虜之號始終不可貽沈淪之恨歟與六郡內貴客備武將譽之由兼以留其名之間勇士等為立勲功擗獲客之旨互及相論歟仍云甲云馬毛付畢彼等淨沉可究于此事者也為著何色之甲者被生虜給哉分明可被申之者由利云客者畠山殿歟殊存禮法不似前男奇恠尤可申之著黑系威甲駕鹿毛馬者先取予引落其後追來者數々而不分其色目云重忠令歸桑具披露此趣件甲馬者實政之也已開御不審



訖次仰曰以此男申狀察心中勇敢者也有可被尋  
事可召進御前者重忠又相具之衆上被上御幕覽  
之仰曰已主人泰衡者振威勢於兩國之間加刑之  
條難儀之由思食之處無尋常即從歟之故爲河田  
次郎一人被誅訖凡管領兩國之爲十七萬騎之貫  
首百日不相支廿箇日內一族皆滅亡不足言事也  
由利申云尋常即從少々雖相從壯士者分遣于所  
々要害老軍者依不行步進退不意自殺如予不肖  
之族者又爲生虜之間不相伴取後者也抑故左馬  
頭殿者雖令管領海道十五箇國給平治逆亂之時  
不支一日給而零落雖爲數萬騎之主爲長田庄司  
輒被誅給古與今甲之如何泰衡所被管領之者僅

兩州勇士也數十箇日之間泰惴賢慮一篇不可令  
處不覺給歟云二品無重仰被垂幕由利者被召預  
重忠可施芳情之由被仰付云  
八日 乙丑 安達新三郎爲飛脚上洛是依被付  
合戰次第於帥中納言也主討允行政書御消息其  
狀云

爲攻與州泰衡去七月十九日打立鎌倉同廿九  
日越白河關打入八月八日於厚加志楯前合戰  
靡敵訖同十日越厚加志山於山口秀衡法師嫡  
男西城戶太郎國衡爲大將軍向逢合戰即討取  
國衡訖而泰衡自多賀國府以北玉造郡内高波  
々申所搆城郭相待廿日押寄候之處不相待落



件城訖自此所平泉中間五六箇日道候即追繼  
泰衡即從等於途中相禦然而打取為宗之輩等  
寄平泉之處泰衡廿一日落畢賴朝廿二日申尅  
著平泉泰衡一日前立逃行猶追繼今月三日打  
取候訖雖須進其首候遠遠之上非指貴人且相  
傳家人也仍不能進候又於出羽國八月十三日  
合戰猶以討敵候訖以此旨可令洩言上給賴朝  
恐々謹言

九月八日

賴朝

進上 帥中納言殿

九日 丙寅 鶴置八幡宮臨時祭也流鏑馬已下  
如例今日二品猶逗留蜂社而其近邊有寺曰高水

寺是為稱德天皇勅願諸國被安置一丈觀自在  
菩薩像之隨一也彼寺住侶禪修房已下十六人衆  
許于此旅店事其故者御野宿之間御家人等僮僕  
多以亂入當寺故取金堂壁板十三枚畢冥慮尤難  
測早可糺明者二品殊驚歎給則可相尋之旨召仰  
景時々々尋糺之趣守佐美平次僕從所為也仍召  
進之於衆徒前加刑法可令散彼鬱陶之由重被仰  
之間令切件犯人之左右手於板面以釘令付其手  
訖二品就寺中與隆事有所望否之由被仰僧侶申  
云愁許忽以蒙裁斷此上稱無所望歸寺訖又被遣  
比企藤内朝宗於岩井郡是於彼郡清衡基衡秀衡  
等建立數字堂塔之由依被聞食雖被征泰衡至僧



侶者不可有牢籠之儀且可注進佛閣負數就其可  
被計克佛性灯油田被遣彼寺之故也及晚右武  
衛使者到著于陣罌所持象去七月十九日口宣也  
可追討泰衡之由也被副下院宣云與州追討事  
一旦雖被制止仰重被計申之旨尤可然之由云件  
使者申云此宣旨同廿四日奉行藏人大輔送帥  
中納言同廿六日帥卿被送獻武衛同廿八日出京  
云

文治五年七月十九日

宣旨

陸奧國住人泰衡等梟心稟性雄張邊境或容隱賊  
徒而撰同野心或對捍詔使而如忘朝威結構之至  
既涉逆節者歟加之掠龍與州羽州之兩國不輸公

田之乃真恒例之佛神事納官封家之諸濟物其勒  
空忘其用欲缺新謀非一嚴科難道冀仰正二位源  
朝臣征伐其身永斷後監

藏人宮内大輔藤原家實奉

十日 丁卯 鶴望未社熱田社祭也流鏑馬蹴鞠

馬番相撲十也今日與州關山中尊寺經藏別當大  
法師心蓮參上于二品御旅店愁申云當寺經藏以  
下佛閣塔婆清衡雖草創之恭為鳥羽院御願所  
年序惟尚被寄附寺領又所被募置御祈禱料也經  
藏者被納金銀泥行交一切經於事嚴重靈場也然  
者始終無牢籠之樣可被定數次當國合戰之間寺  
領士民等怖畏逐電早可令安堵之旨欲被仰下云



則召件僧於御前。清衡基衡秀衡三代間所建立之  
寺塔事尋聞食之。分明報申之上。可注進巨細之言  
上仍先經藏領骨寺境四至東、西、南、北、山、主、山、堂、馬、坂、也。  
被下御奉免狀。逐電土民等遷往本所之由。彼仰下  
云散位親能奉行之。

十一日 戊辰 平泉內寺々住侶源忠已講心蓮  
大法師快能等奏上。仍寺領事清衡之時募置  
願圓滿御祈禱料所之上。向後亦不可有相違之由  
賜御下文。寺領者縱雖為荒廢之地。不可致地頭等  
妨之旨。被載之云。今日令立陣。至予今已七箇  
日。逗留此所給者也。而高水寺鎮守者奉勸請走湯  
權現。其傍又有小社號大道祖。是清衡勸請也。此社

後有大槻木。二品菴被樹下。稱奉走湯權現。令射立  
上箭鏑。二給自是厨河耨者。依為廿五里行程。未屬  
黃昏著御件館云。

十二日 己巳 於岩井郡厨河點此所。坤角廉休  
次之波氣被定御館。今日工藤小次郎行光獻盃酒  
境飯。是於當郡者行光依可拜領。別以被仰下之間  
及此儀云。

十三日 庚午 此間依兩國騷動及庶民冤屈。或  
失子孫。或別夫婦。所殘又交山林。空拋雲緣。仍被召  
聚之。可安堵本所之旨。被仰舍加之於宿老之輩。面  
々賜綿衣一領。龍蹄一疋。又由利八郎願恩免。是依  
有勇敢之譽也。但不被聽兵具云。



十四日 辛未 二品令求奥州羽州兩國省帳田

文已下、文書給而平泉館炎上之時、燒失云、難知食

其巨細、被尋古老之處、奥州住人豐前介實俊并弟

橘藤五實昌申存故實由之間、被召出、令問子細、給

仍件兄弟、暗注進兩國繪圖、辨定諸郡券契、鄉里田

島、山野河海、悉見此中也、注漏餘目三所之外、更無

犯失、殊蒙御感之仰、則可被召仕之由云。

十五日 壬申 樋爪太即俊衡入道并五郎季衡

為降人、叅厨河俊衡具子息三人、太田冠者師衡次

衡者忠季衡相具子息一人、字新由冠二品召出彼等

覽其躰、俊衡齡已及六旬、頭亦刷繁霜、誠老羸之容

貌、尤足于御憐愍也、被召預八田右衛門尉知家知

家相具之、歸休所而俊衡讀誦法華經之外、不發一

言、知家本自崇敬佛法之士也、仍隨喜甚深也云。

十六日 癸酉 知家叅進御前、申俊衡入道轉經

事、二品自往、日令持此經、給之間、不被定罪名、可安

堵本所之由、令下知給、是併奉優十羅剎照鑒之旨、

被仰含云。

十七日 甲戌 清衡已下、三代造立堂舍事、源忠

已講心、蓮大法師等注獻之、親能朝宗覽之、二品忽

催御信心、仍寺領悉以被寄附、可令募御祈禱云、則

被下一紙壁書、可押于圓隆寺南大門云、衆徒等拜

見之、各全止住之志云、其狀曰、平泉內寺領者任先例所寄附也、堂塔縱雖為荒



廢之地。至佛性燈油之勤者。地頭等不可致其妨者也者。

寺塔已下。注文曰。衆徒注申之。

一 關山中尊寺事

寺塔四十餘宇。禪坊二百餘宇也。

清衡管領六郡之軍。初草創之。先自白河關。至于外濱。并餘箇日。行程也。其路一町。別立笠率都婆。其面圖繪金色阿弥陀像。計當國中心於山頂上。立一基塔。又寺院中央。有多寶寺。安置釋迦多寶像於左右。其中間開關路。為旅人往還之道。次釋迦堂。安一百余體金容。即釋迦像也。次兩界堂。兩部諸尊。皆為木像。皆金色也。次二階大堂。高五丈。本尊三丈。金色。阿弥像。階五九。射同。丈六也。

次金色堂。上下四壁。內殿皆金色也。堂內。繪三尊。之。鎮守即南方崇敬日吉社。北方勸請白山宮。此外

宋本一切經藏。內外陣莊嚴。數字樓閣。不遑注進。凡

清衡在世三十年之間。自吾朝廷。曆園城。東大興福

等寺。至震旦天台。每寺供養千僧。臨入滅年。俄始

一 毛越寺事

堂塔四十餘宇。禪房五百餘宇也。

基衡建立之先。金堂號圓隆寺。鑲金銀。繼紫檀赤木

等。盡萬寶。交衆色。本佛安藥師丈六。同十下神將。度

作之。佛菩薩像。以玉講堂。常行堂。二階。惣門。鐘樓。經

入。服事。此時始。例。玉。講堂。常行堂。二階。惣門。鐘樓。經



藏等在之九條關白家漆御自筆被下額衆議教長  
卿書堂中色紙形也

此本尊造立間基衡乞支度於佛師雲慶々々注  
出上中下之三品基衡令領狀中品運功於佛師  
所謂金百兩鷲羽百尻七間々中徑水豹皮六十  
余枚安達絹千疋希婦細布二千端糠部駿馬五  
十疋白布三千端信夫毛地摺千端等也此外副  
山海珍物也三箇年終功之程上下向夫課賦山  
道海道之間片時無絶又稱別録生美繪積船三  
艘送之處佛師抃躍之餘戲論云雖喜悅無極猶  
練絹大切也云使者奔歸語此由基衡悔驚亦積  
練絹於三艘送遣訖如此次第達鳥羽禪定法

皇睿聞令拜彼佛像御之處更無比類仍不可出  
洛外之由被宣下基衡聞心神失度閉籠于持  
佛堂七箇日夜斷水漿祈請愁申子細於九條關  
白之間殿下令伺天氣給蒙勅許遂奉安置之  
次吉祥堂本佛者奉摸洛陽補陀洛寺本尊觀音  
生身之由有訛語爲嚴重靈像之間更建立丈六  
觀音像其內奉納件本佛也次千手堂木像廿  
八部衆各鑲金銀也鎮守者惣社金峯山奉崇  
東西也次嘉勝寺未終乃秀衡造之畢四壁并  
三面彩畫法華經廿八品大意本佛者藥師丈  
六也次觀自在王院院堂基衡妻宗在建立也  
四壁圖繪洛陽靈地名所佛壇者銀也高欄者磨



金也。次小阿弥陀堂同人建立也。障子色紙形。參議教長卿所漆筆也。

一 無量光院御堂新事

秀衡建立之其堂內四壁乘圖繪觀經大意加之秀衡自圖繪狩獵之狀佛者阿彌陀丈六也三重寶塔院內莊嚴悉以所摸宇治平等院也。

一 鎮守事

中央惣社東方日吉白山兩社南方祇園社王子諸社西方北野天神金峯山北方今熊野稻荷等社也悉以摸本社之儀。

一 年中恒例法會事

二月常樂會 三月千部會 一切經會

四月舍利會 六月新熊野會祇園會

八月放生會 九月仁王會

講讀師請僧或三十人或百人或千人舞人三十六人樂人三十六人也。

一 兩寺一年中間答講事

長日延命講 弥陀講 月次問答講 正五九月寂

勝十講等也。

一 館事秀衡

金色堂正方並于無量光院之北。攝宿館泉鏡西木戶有嫡子國衡家同四男隆衡宅相並之二男忠衡家者在于泉屋之東無量光院東門攝一郎羅樂秀衡常居所也。泰衡相繼之為居所焉。



一 高屋事

觀自在王院南大門南北路於東西及數十町造並宿倉町亦建數十宇高屋同院西南北有數十宇宿車十八日 乙亥 秀衡四男本吉冠者高衡為降人下河邊庄司召進之泰衡一方後見熊野別當上総介義兼召進之凡殘黨悉以今日獲之給也粗考先規康平五年九月十七日入道將軍家賴於此厨河柵獲貞任宗任千世童子等頸給叶彼佳例今達宿望給此等子細差飛脚被奉消息於京都其狀云追討泰衡事先日以脚力令言上候訖而其黨類比凡俊衡法師同五郎秀衡等燒比爪館外籠與方候也即追繼候て厨河と申館まで罷著候之

間俊衡法師并季衡等為降人出來候往折紙謹進上之其中俊衡法師者年齒高候之上依令受持法華經克給本住所て所令安堵候也其外輩皆召具て鎌倉へ可上道候而其後可進京都候歟又相計候て關東住人ふと小可預給候歟何様可令沙汰候哉來月内可罷著鎌倉候又重自鎌倉可令言上候也以此旨可令洩達給候頼朝恐々謹言

九月十八日

頼朝

進上 帥中納言殿

私言上

今年許暫卜御制止候と催軍士不可默止之間無



左右打入候て如此令追討泰衡候訖  
 宣旨の  
 依くハ不及左右人へ伏し御氣色恐思給候又公卿  
 僉議モ候ケルト承候内之御氣色可仰給候當時恐  
 入候也抑前民部少輔基成并息男三人所召取候  
 也彼基成雖非指武士云平家時云此時偏輕朝  
 威之者い向其交各不載折紙い事非指武士人之  
 故也謹言折紙狀云

降人 本吉冠者高衡師四男比爪俊衡法師男三

大田冠者師衡

次郎兼衡

河北冠者忠衡

比爪五郎季衡師舍弟男新田冠者經衡件輩

不漏一人召調候事者今月九十八日也仍所

令上達候也

北日 丁丑 奥州羽州等事吉書始之後糺勇士  
 等勲功各被行賞訖其御下文今日被下之或先日  
 被定置之或今所被書下也而千葉介最拜領之凡  
 每施恩以常胤可為功之由蒙兼白之約者先國中  
 佛神事任先規勤仕之次於金師等不可成違亂之  
 旨被仰含于浴恩之輩云富山次郎重忠賜葛里郡  
 是狹少之地也重忠語傍人云今度重忠雖奉先陣  
 大木戸之合戰先登為他人被奪畢于時雖知子細  
 重忠敢不確執是為令周其賞於傍輩也今見之果  
 而皆預數箇所廣博之恩恐可謂重忠芳志歟云此  
 外面々賞不可勝計次紀權守波賀次郎大夫等勲



功事殊蒙御感之仰。但不及賜所領被下旗二流。被仰可備子孫眉目之由云。小山下野大森政光入道。即等保志黑次郎永代六次。池次郎等同賜旗弓袋。依勲功之賞。下賜之由。所被加銘也。盛特書之。

文治五年九月廿七日云

廿一日 戊寅 於伊澤郡鎮守府。令奉幣八幡宮。

號第一瑞籬給云。是田村磨將軍為征東夷。下向時所

奉勸請崇敬之靈廟也。彼卿所帶弓箭并鞭等。納置

之手。今在寶藏云。仍殊欽仰。給於向後者。神事悉以

為御願。可報行給之由。被仰云。

廿二日 己卯 陸奥國御家人。事葛西三郎清重。

可奉行。衆仕之輩者。屬清重。可啓子細之旨。被仰下

云云

廿三日 庚辰 於平泉巡禮秀衡。建立無量光院。

給。是摸宇治平等院地形之所也。豐前介為案內者。

候御供申云。清衡繼父武貞。府將軍武則子。率去

後傳領奥六郡。伊澤。加賀。江刺。去康保年中。移江刺

郡。豐田館於岩井郡。平泉為宿館。歷世三年。率而兩

國。陸奥有。一萬余之村。建伽藍。寄附佛性。灯油矣。基

衡者。果福軼父。管領兩國。又三十三年也。復天亡秀

衡。得父讓。繼絕。貞廢蒙將軍。宜旨以降。官祿越父

祖。榮耀及子弟。亦送三十年。率去。已上三代九十九

年之間。所造立之堂塔。不知幾千萬宇云。

廿四日 辛巳 平泉郡內。檢非違使所事。可管領



之旨葛西三郎清重賜御下文於郡內諸人停止監  
行可亂斷罪科之由云凡清重今度勲功殊技群之  
間匪奉此等重職刺伊澤磐井牡鹿等郡已下拜領  
數箇所云

廿六日 癸未 囚人前民部少輔基成父子四人  
雖須被召其于鎌倉非指勇士之間不及沙汰且其  
子細被申京都畢仍暫被宥置之追可有左右之旨  
被仰含云

廿七日 甲申 二品暨覽安倍賴時本名賴時衣河  
遺跡給郭土空殘秋草錄号數十町礎石何在舊答  
埋号百餘年賴時掠領國郡之昔點此所搦家屋男  
子者并殿盲目厨河次即貞任鳥海三郎宗任境講

師官照黑澤尻五郎正任白鳥八郎行任等也女子  
者有加一乃未陪中加一乃未陪一加一乃未陪也

已上八人男女子宅並管即從等屋闔門西界於白  
河關為十餘日行程東據於外濱乎又十餘日當其  
中央迷開關門名曰衣關苑如函谷左鄰高山右顧  
長途南北同連峯嶺產業亦兼海陸三十餘里之際  
並植櫻樹至于四五月殘雪無消仍號駒形嶺麓有  
流河而落于南是北上河也衣河自此流降而通于  
此河凡官照小松楯成通貞任琵琶拊等舊跡在彼  
青巖之間云

廿八日 乙酉 二品專敗泰衡之邊功飽掌俊衡  
等歸往漸還向鎌倉給被召具之囚人於所處多被



放免之間所殘三十餘輩也。御路次之間令歸一青  
山給被尋其號之處。田谷窟也。云是田村磨利仁等  
將軍奉命征夷之時。賊主惡路王并赤頭等。搆塞  
之岩室也。其巖洞前途。至于此十餘日。鄰外濱也。坂  
上將軍於此窟前。建立九間四面精舍。令摸鞍馬寺。  
安置多門天像。號西光寺。寄附水田。寄文云。東限北  
上河南限。岩井河西限。寫玉岩屋北限。牛木長峯者。  
東西三十餘里。南北廿餘里。云。

十月六

一日 丁亥 於多賀國府郡卿庄園所務事條之被  
仰舍地頭等就中不可費國郡煩土民之由。御旨及  
再三加之被置一紙張文於府廳云。其狀云。

以庄號之威勢不可捍不肖之道理於國中事任  
秀衡泰衡之先例可致其沙汰者。

凡與州御下向之間。自御出鎌倉之日。至于御還向  
之令。每日御差膳盃酒御湯殿各三度。更雖無御懈  
怠之儀。遂以所不令成民庶之費也。運送上野下野  
兩國乃貢云。人以莫不欽仰。又河野四郎通信。令持  
土器食事每度用之。捺谷四郎重朝洗乘馬事。日々  
不怠。是等則令度御旅館之間。珍事之由。在人口云。  
二日 戊子 囚人佐藤庄司名取郡司熊野別當  
蒙厚免各歸本處云。  
五日 辛卯 有手越平太家經之者征伐之間。候  
御共募其功。可被行賞之由。言上。且賜駿河國麻利



子一邑招居浪人建立驛家云仍任申請之旨被仰  
下為散位親能奉行早可充行之趣下知內屋沙汰  
人等云

十一日 丁酉 御厩舍人平五新藤次去夜參著

鎌倉所相具駒十疋也。是先立于御歸著被進若公

御方云仍今日若公於南面覽之亦為佐々木次郎

奉令掃除御所中還御近之由平五等依申之也

十七日 癸卯 御臺所御參詣鶴置官并其繩神

明是報賽御神拜也

十九日 乙巳 二品於下野國令奉幣于宇都宮

社壇給蓋是非巡道御參詣偏為御報賽也則奉寄

一庄園刺以樋爪太郎俊衡法師之一族為當社職

掌云

廿二日 戊申 被送愛染王御供米於慈光山又

被下長絹百疋於衆徒之中是依素願成就也

廿四日 庚戌 申尅御歸著鎌倉入御營中之後

未被溫座召因幡前司被遣御消息於帥中納言并

右衛門督等其詞云

追討奥州泰衡訖召具彼黨類今日廿四日令歸鎌

倉候也者雜色帶此書為飛脚上洛其後御家人

等獻盃酒是豫所儲御所也

可遂出羽國地檢之由被仰置留守所御進發之後

地頭等愁申云地檢之間可願開田之旨留守張行

之由云仍今日可停止件事起所被遣御書也



當國檢注之間。可被倒所之地頭間田之事。尤驚聞食於出羽陸奥者。依為夷之地度々。新制小も除訖。偏守古風。更無新儀。然者件間田等。何被停廢哉。有公田之外間田者。如年來。不可有相違之旨。依鎌倉殿仰執達如件。

十月廿四日

前因幡守

出羽留守所

廿五日 辛亥 鶴岳別當法眼被衆入。依御請也。供僧等應召。是奥州追討無為之條。偏答祈禱。玄應歎之由。依被賀仰也。次被施沙金。怙縮監摺等云。廿六日 壬子 自奥州御還向之處。葛西三郎清重母所勞之由。於路次被聞食之間。遣御使於葛西

住所令訪之。給彼使者。今日衆著于鎌倉所勞無指。危急事云。消息奉別仰。為沙汰鎮奥州條々。事令在國云。

廿八日 甲寅 景時申云。安藝國大名葉山介宗頼。依伊澤五郎催為奥州御下向。御共率勇士衆向之處。於駿河國葦科河邊。聞已御進發之由。自其所歸國訖。自由之至也。無誠御沙汰者。自今以後。傍輩之所思如何云。仍可被收公宗頼所領等之由。被定云。

十一月小

一日 丁巳 供御甘苔十合。令進上。京都給。是伊豆國乃貢也。



二日 戊午 牧六郎政親蒙御氣色北條殿令申預給是者與泰衡依有融通之聞也

三日 己未 右武衛飛脚并先日自奥州被進之御使等蒙著被下御感院宜之上降人事勸賞事

被下仰詞記也二品太林悅給云云

緝索事御不審之處委聞食訖不迴時日追罰之條古今無比類事歟返々感思食之由院御氣色也仍執啓如件

十月廿四日

太宰權帥

謹上 源二位殿

奥州降人事

只可計沙汰也但於可為公家御沙汰者雖不

進京都可被下流罪 官府歟可隨重申狀

勸賞事

征罰早速猶々感思食隨計申可有勸賞按察使有闕被任如何即從之中有功之輩可注申尤可

被行其賞也

次有武衛狀追討無為事所被賀申也又云依御尊

前大藏卿蒙勸勤輩於今者有宥御沙汰所謂八月一日

旨被仰九月一日前大納言聽本座出雲守朝經

被聽院內昇殿云

五日 辛酉 自京都被仰下之趣為被申御返事

殊有其沙汰



六日 壬戌 武衛飛脚歸洛被付遣帥中納言御報勸賞事所被辭申也御家人中有勲功之輩追可被注申之趣被載之云

七日 癸亥 因幡前司廣元為御使可上洛云是日來有其沙汰今日已治定云征奥州之後可令所務給條之被申之勸賞事固被辭申亦御家人勲功事可注申有功輩之由有院宣可被行賞故歟辭申之上者不及子細但勇士者臨戰場以施武威為先途以此次其名達上聽之條可為其身眉目之間雖可注姓名且下辭申賞令注進之者辭與意似相違且如注進折紙若被繼加記錄等者求留代之及後見之時被漏名字輩之子孫不顧先祖無軍忠

定貽恨歟旁無所據之由謁帥鄉并右武衛之時內々可申出之旨被仰因州云

八日 甲子 因幡前司廣元為使節上洛諸人莫不餞送龍蹄百余疋云二品賜鞍馬十疋於京都為令送入之也云又被奉綿千兩於仙洞是駿河國富士郡濟物也葛西三郎清重依被仰付奥州所務事還御之時不令供奉所留彼國也仍今日條々有被仰遣事先國中今年有稼穡不熟愁之上二品相具多勢數日令逗留給之間民戶殆難安堵之由就聞食平泉邊殊迴秘計沙汰可被救窮民云仍岩井伊澤柄著差以上三箇郡者自山北方可遣農斫和賀部貫兩郡分者自秋田郡可被下行種子等也近



日則雖可有沙汰當時依為深雪可有其煩歟明春  
三月中可被施行且兼日可相觸士民等者次稱故  
佐竹太即子息等有泰衡同意之者合戰敗北之時  
逐電訖守路次宿之可擗進者次泰衡勿息不被知  
食在所可尋進之彼名字為若公御同名可令改名  
者次大田冠者師泰失乘馬之間頻訴申之可令  
尋進之旨於奥州被仰清重還御之處已尋進之間  
尤神妙之由云次所領內立市事有御感凡國中靜  
謐之由聞食神妙也云次老母之勞於今者無殊事  
不可有歸國之思能可警固國中云  
十七日 癸酉 雪降已以後屬晴二品為壓覽鷹  
場出大庭邊給野徑催興之間令申澁谷庄司給及

昏黑狐一疋御馬前數十騎相逢於左右二品令捕  
鏑給爰千葉四郎胤信即從號篠山丹三者弓箭達  
者也引弓合鏑進寄於御駕右此間與御矢同時發  
之處御矢不中之丹三之箭中狐之腰二品乍知食  
被發御聲于時篠山一瞬之程下馬取替御箭於已  
矢立狐提之持衆二品則令問彼名字於胤信給其  
後入御澁谷庄司許先有御酒宴重國經營盡義云  
十八日 甲戌 還御鎌倉重國進御引出物御馬  
一疋鷲羽桑脇息一脚等也乘燭之程入御營中後  
仰千葉四郎胤信召篠山丹三可候恪勤之由被仰  
令是昨日所為御感之餘也  
廿三日 巳卯 沓陰終日風烈入夜大倉觀音堂



回祿失火云別當淨臺房見煙火涕泣到堂悲歎  
則為奉出本尊走入焰中被藥主菩薩者為報師德  
燒兩臂此淨臺聖人者為扶佛像捨五體衆人所思  
萬死不疑忽然奉出之衲衣纒雖焦身體敢無恙云  
偏是火不能燒之謂歟

北四日 庚辰 北條殿下向伊豆國是奧州征伐  
之後可建立一伽藍之由有其御立願之間已於北  
條及其沙汰仍為奉行云

十二月大

一日 丙戌 二品若公御桑鶴里御騎馬也於宮  
寺被奉神馬二疋三浦十郎和田三郎等引之  
六日 辛卯 依泰衡征伐事猶可被行勸賞之趣

為中納言經房奉院宣到來之間重令辭申給但  
奧州羽州地下管領間事明春可有御沙汰之由被  
申之又降人等事可被下配流官府之趣載一紙同  
言上依此事今日被立飛脚也

相摸國 高衡可預之由先師衡 經衡 隆實相  
御定御伊豆國 景衡 駿河國 兼衡

下野國 季衡當時預置人許候  
件輩不可依當時在所候歟只被定下其國者隨  
御定可配遣候也

九日 甲午 此間被建御殿斷間奧州駒中被撰  
上馬三十疋始被立置之景時可為別當之由奉之  
云



今日永福寺事始也於奥州令覽泰衡管領之精舍  
被企當寺華搆之懇府且宥數萬之怨靈且救三有  
之苦果也抑彼梵閣等並宇之中有二階堂寺院長  
專依被摸之別號二階堂與稍雲拖天之極碧落起  
從中冊之謝揚金荊玉之飭緝殿刺加後素之圖諱  
其盤觴非無申緒云  
又伊豆國願成就院北畔為被搆二品御宿館犯七  
忽掘出古額其文願成就院云星序之運轉遠近雖  
難量露點之鮮妍蹤跡猶無消凡件寺者依泰衡征  
伐御祈北條殿草創之群黨逆亂速伏白又兩國靜  
謐併如冊祈寺號又任御心願之所催兼被撰定之  
趣重今一字之無違有自然之嘉瑞即加修飭可被

用于當寺之額云誠是希代之嚴重濁世之規模何  
事加之以始察後引古思今佛閣之不朽武家之繁  
榮不可違此額字者歟  
十六日 辛丑 戊戌月蝕  
十八日 癸卯 御臺所御祭鶴岳是二品奥州御  
御下向之時有御立願之間為被果之也日來聊依  
御憚等延及今日北條五郎殿被供奉於宮寺有御  
神樂云  
廿三日 戊申 奥州飛脚去夜彖申云有豫州并  
木曾左典廐子息及秀衡入道男等者各令同心合  
力擬發向鎌倉之由有謳歌云仍可分遣勢於北  
陸道歟之趣今日有其沙汰雖為深雪之期皆可迴



用意之旨被遣御書於小諸大郎光兼佐々木三郎  
盛經已下。越後信濃等國御家人云。俊兼奉行之  
廿四日 己酉 工藤小次郎行光由利中入維平  
宮六廉仗國平等發向奥州伴國又物恣之由依告  
申之可致防戰用意之故也。

廿五日 庚戌 於伊豆國相摸兩國者永代早可  
知行之由被仰下之間。二品已被申領狀訖。又可上  
洛之由同所被仰也。被申御返事。討平奥州畢於今  
者罷入見參之外無今生余執。臨明年可參洛者。

廿六日 辛亥 奥州降人等被配流事。今日十八  
日所被 宣下也。職事藏人大輔家實上卿別當  
辨權右中辨棟範朝臣云。自是所被進之飛脚去十

七月辰。越入洛。帥中納言即依被。奏聞翌日及此。

御沙汰。於兩國事者。明春可有沙汰之由云。

廿八日 癸丑 平泉內無量光院供僧一人。號三助。

為囚人。參著是慕泰衡之跡。欲奉反關東之由。依有

風聞所被召禁也。今日以景時被推問子細之處。伴

僧謝申云。師資相承之間。清衡已下四代。歸依續佛

法。惠命也。爰去九月三日。泰衡蒙誅戮之後。同十三

日。夜天陰。各月不明之間。

昔ニモ非成夜ノレハ今夜ノ月シ曇又ル哉

如此。誅畢。此事更非奉。蔑如當時。俄只折節懷舊之

所。催也。無異心。景時頗褒義之。則達此。由二品還

有辭。感厚。免其身。刺被加賞云。



新刊吾妻鏡卷第九

新刊吾妻鏡

卷第九



