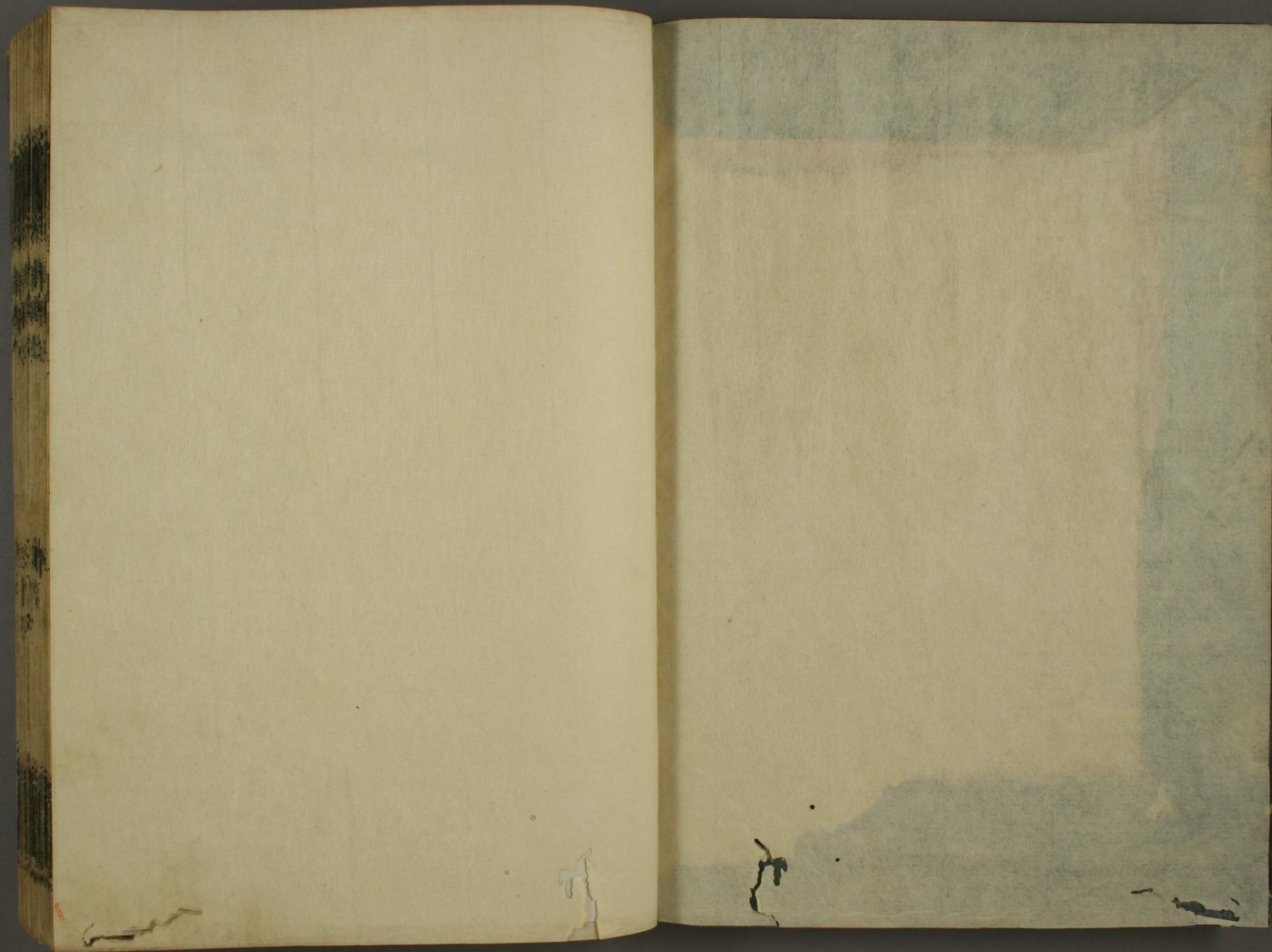


東鑑

伊
402
5

伊
402
25-5





新刊吾妻鏡卷第七

文治三年丁未

正月大

一日 癸卯 二品御聚鶴里宮其儀如例御臺所

并若公同參給有御經供養導師別當法眼也

八日 庚戌 營中心經會也導師行慈法橋云

十二日 甲寅 二品并若公御行始也入御于八

田右衛門尉知家南御門宅子葉小太郎役御劔

知家獻御馬御劔等云

十五日 丁巳 左女牛御地令奉寄六條若官給

早可令奉行之旨所被仰阿闍梨季嚴也是六條

以南西洞院以東壹町也

伊門
號402
卷5



十八日 庚申 新由四郎忠常病惱太辛苦已欲

及死門仍二品渡御彼宅令訪之給云

十九日 辛酉 文治元年卒所被寄附于希義主墳

墓之士佐國津崎在家等為甲乙人致盤妨狼藉

之間琳猷上人衆許右武衛能保仍可停止盤吹

之由被加下知訖彼上人雖可衆許關東行程膺

遠路之條武衛為二品御耳自在京之間如此云

廿日 壬戌 合鹿大夫先生為御使為奉幣于太

神官進發伊勢國神馬八匹內外宮各二匹風

足。御金廿兩御劔二腰所被奉送也是依伊豫守

義經及逆御祈禱也云

廿一日 癸亥 江廷尉公朝日如在歸洛之間院

宣條々被申御返事云

廿三日 乙丑 前廷尉知康同意于行家義顯救

逆事露顯之後為遁一旦之難衆向關東訖斷罪

之篇二品頗難被決賢慮之間度々雖被伺奏于

今依無左右言上事等不預分明勅裁之條有

恐鬱之由所被仰遣黃門經房之許也

二月小

一日 癸酉 二品以没官領內二箇所可被避于

建禮門院之由有其沙汰是攝津國真井嶋屋兩

庄也元者八條前内府知行云依被訪申彼御幽

栖也

九日 辛巳 有大夫屬定康關東之功士也彼近

江國領所平家在世之時者稱源家方人被收公滅亡今又守護定經為兵糧米點定之依之企奈上募申有勞之間停止旁狼籍如元可領掌之趣今日被仰下云去平治元年十二月合戰敗北之後左典廐令赴東國美濃國給于時寒嵐破膚白雪埋路不進退行步而此定康忽然而令奈向其所之間為遁平氏之追捕先奉隱于氏寺吉堂天井之內以院主阿願房以下住僧等警固之後請申私宅至于翌年春竭忠節云

十日 壬午 前伊豫守義顯日來隱往所々度々遁追捕使害訖遂經伊勢美濃等國赴奥州是依侍陸奥守秀衡入道權勢也相具妻室男女皆假

姿於山即并兒童等云

十六日 戊子 美濃權守親能為上洛使節進發

相具貢馬十匹是來月上旬之比 法皇依可有

御熊野詣也

廿日 壬辰 鎮西宇佐宮神官并御家人等多以

浴二品御恩或新給或本領云仍其所々可令施行彼輩之旨所被仰遣遠景之許也

廿三日 乙未 依大姬公御願於相摸國內寺塔

被修誦經藤判官代邦通河勾七郎政賴等奉行

之姬公參岩殿觀音堂給云

廿五日 丁酉 二品渡御三浦介義澄亭有御酒

宴折節信濃國保科宿遊女長者依許詔事衆任

召出其女聞食部曲云

廿八日

庚子

右近將監家景

昨日

自京都參著

携文筆者也。仍比條殿。感蒙被舉申之。在京之時。試示付所之地頭事之處。始終無誤云。一品御許容之間。今日召御前。則可賜月俸等之由。被仰下政所。其雖非指貴人。於京都之輩者。聊可耻思之。旨被仰。含昵近之士云。是元者九條入道大納言光賴侍也。

三月小

二日

甲辰

越中國吉里庄地頭成佐不法等相

累之間。早可令改替之由。經房卿奉書到來。仍則被猷御請文。

去月十九日。御教書。今月二日。到來。謹令拜見。

候畢。越中國吉里庄地頭成佐事。任御定。早可令改定。候但彼庄未復本之間。御年貢不式數之由。成佐申之。候重相尋候。而可令改他人候也。以此旨。可令洩達給候。賴朝恐々謹言。

三月二日

三日

乙巳

義濃國守護人相摸守惟義申當國

路驛可加新宿所之事。有其沙汰。早可依請之由。今日所被仰遣也。俊兼為奉行。

四日

丙午

東大寺造營之間。為引材木。被仰人

夫事之處。周防國地頭等及對捍云。二品殊令驚申給。可致精勤之由。今日被仰遣彼地頭等中云。

五日 丁未 豫州 義顯 在陸奧國事為秀衡入道
結搆之由諸人申狀府合之間嚴密可被召尋之
旨先度被申京都訖仍及御沙汰之由右武衛
被申之云

八日 庚戌 南都周防得業聖佛依召衆向為豫
州師檀之故也日者小山七郎朝光預置之今日
二品有御對面直及御問答仰曰豫州者欲監邦
國之凶臣也而逐電之後搜求諸國山澤可誅戮
之間度々被宣下畢然者天下尊
卑皆彼之處貴房致祈禱刺有同意結搆之間其
企如何者聖佛答申云豫州為君御使征平家刻
合戰屬無為之樣可迴祈禱之旨懇勲契約之間

年來抽丹誠非報國之志乎愛豫州稱蒙關東讓
責逐電之時以謂師檀之好來南都之間相搆先
適一旦害退可被謝申于二品之由加諷詞相副
下法師等送伊賀國畢其後全不通音信謂祈請
不祈謀叛謂諷詞和逆心畢彼何被處與同哉凡
情案關東安全只在豫州武功敷而聞食讒訐忽
忘奉公被召返恩賞地之時發退心之條人間所
堪可然事歟速翻日來御氣色就和平之儀被召
還豫州兄弟令成魚水思給者可為治國之謀也
申狀更非引叙之篇所求天下靜謐之術也者二
品依感得業直心給早為勝長壽院供僧職可抽
關東御繁榮御祈禱之由被仰舍云

十日 壬子 土佐國住人。夜須七郎行宗與梶原

平三景時遂對問。二品直令決斷之給行宗檀浦

合戰之時生虜平氏家人周防國住人岩國二郎

兼秀同三郎兼未等召進畢募其功可被行賞之

由日來言上之處景時支申云彼合戰之比全無

稱夜須之者件兼秀等者自然歸降之輩也經年

序後行宗廻新曲申子細之由訴申之而行宗彼

時者與春日部兵衛尉令乘同船之由令陳謝之

間召出春日部被尋問之處申勿論之旨已為分

明證人仍可被加賞之趣被仰舍行宗景時依讞

訴之科可作鎌倉中道路云俊兼奉行之

十五日 丁巳 江判官公朝進使者申云可有兩

社行幸橋渡行事所奉之也殊欲飭行難仍可為
莫太經營偏仰御成助也云。

十八日 庚申 右武衛使者到來是山徒民部卿

禪師同意義顯之間召出可被罪科之由二品令

申給之間雖被仰座主僧正逐電云仍重就

憤申為權右中辨長本朝臣奉下知山門事也則

被副獻座主請文云。

民部卿禪師猶可尋進之由謹承候畢但件禪師

事子細去年申候畢以此仰重可下知候恐々謹

言

三月八日

追啓

僧正全玄

件惡徒等事隨承及可致其沙汰之由山門令存
知候歟更無緩怠候其間子細澄雲法印申上候
謹言

十九日 辛酉 依被重上宮太子聖跡法隆寺領

地頭金子十郎妨事可停止之趣去年下知給之
處猶不靜之由寺家帶院宣就訴申遣雜色里
久可止鷓庄押領之由及沙汰件庄事太子殊依
執思食有被載趣二品專所聞食驚也

下 播磨國鷓庄住人

可令停止金子十郎妨一向從領家所勘事

右件庄可令停止金子十郎妨之由去年依院
宣令下知畢而金子十郎入置代官令押領庄之

由重所被仰也甚以不當之所行也自今以後早
可令停止其妨若猶不用者為召誡其沙汰人所
下遣使者里久也早可令停廢彼妨之狀如件

文治三年三月十五日

廿一日 癸亥 佐竹藏人年來雖列二品門客心

操聊不調度々現奇怪之間今朝蒙御氣色為比
企藤内朝宗沙汰被遣駿河國所被召預置邊權
守泰經也

廿五日 丁卯 龍蹄砂金葉絲等被付公朝迴李

四月大

一日 壬申 洛邊可被建御亭之由日來有沙汰

而當時無可然地之間可給所之旨被申帥中納言山科澤殿領有便宜地所望云

二日 癸酉 被始行百部大般若經轉讀鶴野勝

長壽院菅根山走湯山并相摸國中寺之供僧等盡數勤行是 太上法皇御不豫玉體不安仍御使上下向己及數度然而御平愈之由未聞之間及此儀云

四日 乙亥 豫州在所未聞於今者非人力之所

覃須被祈神祇佛陀之由人々依計申之於鶴岳以下神社佛寺日來被修御祈禱而若宮別當法眼被蒙夢想曰於上野國金剛寺可逢豫州云仍申子細之間彼寺住侶等各可抽御祈禱丹誠

之旨可相觸之趣被仰藤九郎盛長云

十四日 乙酉 雨降雷鳴霹靂落于政所因幡前

司廣元廐之上馬三疋斃屋上并柱多以燒訖而一卷心經安棟上之處聊雖焦字形鮮也因州隨喜之餘持衆彼經於營中申佛法之未落地事拭感淚云

十七日 戊子 百部大般若經轉讀事一昨日歷

二七箇日結願仍被奉卷數於仙洞今日大和守重弘帶之上洛云

十八日 己丑 御家人平九郎瀧口清綱就領所

居住羨濃國之間募武威不隨國衙下知對捍乃貢令過言召使之由依在廳之許早可令尋沙汰

給之旨所被下院宣也仍成御下文副請文被
遣帥卿之許云平五盛時奉行之

誠不善の物もてあつたわら口は合ぬさへ
物奇恠也家人少てあつたなぐらいつてり悉に
あささほ乃見冬小入きんとはひらぐ。

美濃國內清綱地頭所未濟為先對捍國催之由
依在廳許重自院所被仰下也就中口不落合
放言を致之旨有聞返々不當事歟自今以後可
隨國衙下知若猶令對捍者早可離散國中仰旨
如此仍以執達如件

四月十八日

盛時奉

平九郎瀧口殿

十九日 庚寅 前大藏卿泰經 出仕事可有勅許

之趣去月六日院宣所令到來也而此事度々
被仰下之上二品御鬱憤漸欲令休之間可被免
歸京之由内々雖被申之又有豫儀於昵近奉公
事者暫不可有勅許之旨所被申也

廿三日 甲午 周防國者去年四月五日為東六

寺造營被寄附之間材木事於彼國有抽取等而
御家人少々耀武威俛有妨事勸進聖人重源
取在廳等狀訴申公家之間被下其解狀於關
東所被尋仰子細也

重源申上候御材木此事いさぎさた仕り
いさぎさた仕り

右謹案事情當國自本狹少之上庄々巨多之間
敢無隨國衙之地而天下之騷動以後彌作田島
荒廢土民如無在廳官人已下天亡之輩不可勝
計然間被寄進東大寺造寺料之後留跡在廳窮
民等運無二之忠勵隨分之奔走引營未曾有大
物之處云不輸別納云新立庄々之加納寄事於
左右敦無隨催促役之地動以喧嘩許認爲基一
切無結縁之思輒無隨國宣者就中謂得善未武
者非指庄號之地又無國免別納御下文只爲地
頭職可致沙汰之由鎌倉殿賜御下文許云而寄
事於武勇彼兩保令押領之上御柱引食料令割
置乃米四十餘石打開官庫令押取之上農業之

最中驅集人民而令掘管城郭以鹿狩鷹狩爲業
更不恐院宣押取如此公物克食物而張行盤
惡何況居住在廳書生國侍等之令服社家中而
不令勤仕公役造寺之營求以忘畢誠天魔障之
至何事過之哉仍國中庄々使補國免地頭沙
汰人等聞習之彌施梟惡無眞實勇之間雖採置
大物引出者少未引出巨多也以何所可相勵希
代之御造寺哉斟酌之舉爭無御裁報乎望請且
爲傍輩向後被召禁其身且被下別御使欲被停
止自由監吹之
一爲所衆高信又賀日前由良號地頭打開官庫押
取所納米如保司張行雜事不隨國衙事

副進證文等

右件所々者非指庄號之地有限國保勿論之公
領也而天下騷動以後云領主者地頭依令牢籠
落居之程所被改補也而寄事於左右恣施地頭
威之間既為造寺之妨何况僅國庫納米者是非
指運上料非私相料令勸進當國他國之上適當
國校少所當米也而僅割置米或以國中計代高
微或以淨言之愚案昔法所令押領也而官庫納
米之習以納所使書生令檢納又令檢封之事諸
國一同之流例也而任自由恣不觸國衙令押取
之條未曾有事也只以一察萬心可仰推察也被
尋子細於本所為傍輩向後且被停止狼藉且欲

被糺返件納米等矣以前二箇條言上如件以解

文治三年二月日

散位賀陽宿祢弘方

散位土師宿祢安利

散位土師宿禰弘安

散位管乃朝臣成房

散位土師宿禰助遠

散位土師宿禰國方

散位賀陽宿禰重俊

散位土師宿祢弘正

散位大原宿祢清廉

散位中原朝臣 在京

散位日置宿祢高元

權介大江朝臣

權介多々良宿禰

在京

廿九日 丙申

三日公卿勅使驛家雜事伊勢國

地頭御家人等多以對捍之間召在廳等注進狀被下之仍今日二品覽彼目錄仰不法之輩可被誠向後懈緩之由及嚴密御沙汰云

件目錄云

文治三年三月廿日

公卿勅使伊勢國驛家雜事勤否散狀事合

一 勤仕庄

勸覺院飯鹿庄 盛澄判官代多々利庄 四方田五郎 荻野庄 一方中村藏入常樂寺庄 山城介久兼

一 不勤仕庄

晝生庄 頭所次官親能代
富田庄 院御領
豐田庄 地頭加藤太光兼
中跡庄 同前
窪田庄 同前
遍法寺領廣元
曾祢庄 飛部兼經俊
慧雲寺領經俊
西園村 同
丹生山公田 四方田五郎
小湊田庄 頭所廣元
長田庄 光負
栗真庄 因幡前司廣元
長田庄 光負
慈悲山領 同上
重安名由 高野冠者
東園 二品親能
黒田庄 經俊位
穂積庄 頭所式部大夫
長田庄 光負

河口 兵衛尉基清

英多庄 經俊

新屋庄 二品近衛局

求平名 二品宇佐美三郎

松求名 四方田五郎

弘披名 一河別當

武久名 加藤太

安清名 澁谷五郎

新得末名 曾井入道

吉久名 延間三郎

福武名 親能

吉光名 庄田太郎家房

家城庄 北頭常陸六郎

天華寺 二位久氣次郎

木造寮由 哥官寮頭

三箇山 常陸三郎

弘清 佐野太郎忠家

彌安富名 正部六郎太

高垣名 親能

本得末名 長法寺五郎

揚九名 尾前七郎

系末名 中村藏人

岩成庄 小次郎

光吉名 經俊

高成名 次官

末光安富 一河五郎

求富名 廣元

求藤名 伊豆目代頼澄

久藤名 泉乃判官代

新光吉名 名同

山求垣名 伊豫守

位田 光貞

近津連名 八州太郎

曾祿庄返田 刑部丞

福延別名 因幡前司

末松名 澁谷四郎

近富安富 一河別當

加納 光貞

得末名 同

光藤名 同

加垣湊 光貞

安富名 一品房

堀殖加納 同

辰吉 刑部丞

豐富安富 次官

吉行名 常陸太郎

石丸名 貞上

松高名 常陸太郎

有光名 白山別當

此外一志驛家饗

後院御庄内久兼名

已上皆無沙汰

三百前沙汰進之

井後村 平野村 上野村
安樂村 已上

介大鹿俊光

散位大鹿兼重

惣大判官代散位 大鹿

五月小

五日 丙午

鶴置神事也御臺所御祭云

八月 已酉

為土佐冠者希義主追善於彼墳墓

被建一箇梵宇以介良由垣光名并津崎在家御

寄附先訖而今自又有沙汰供料米六十八石為

每年役被施之若令不足者引募庄内乃貢可沙

汰渡琳献上人於事可施芳志之由被仰遣源内

民部太夫行景頭兼所地

十三日 甲寅

閑院皇居去々年七月大地震動

之時破壞可被加修造之由有其沙汰而彼時顛

倒殿舎同冬比被引直之處清涼殿東西六箇間

役雖被充祭河守範賴無沙汰而祭尚關東之由

有傳申二品之者仍尔浴朝恩懈緩國役太無謂

可有罪科之由以此次被仰祭州殊恐申今度造

營之時可勵微力云

十五日 丙辰

大和守重弘自京都祭著上皇御

惱事已令復本御依此御事去月三日被行非常

赦但伊豫守義顯并縁坐衆者被除之由申之
廿日 辛酉 藤原行政爲使節下向常陸國是鹿
嶋社領名主真家押領御寄進地之旨御物忌依
訴申之爲廣元奉行自來有其沙汰爲沙汰付之
所被差遣也

廿六日 丁卯 宇治藏人三郎義定代官押領伊
勢國齊宮寮由櫛田鄉內所處云可被糾明之旨
自仙洞被仰下之即被尋問義定之處在鎌倉
既及多年之間不知彼國子細可召進眼代之由
謝申之而懷理訴者追可言上歟今臨群行之期
武家之輩押領件式田之上旨下含勅定不行
其科者似恒御旨仍被收公義定恩地云

六月小

三日 癸酉 去々年平氏討滅之時於長門國海
上寶劍紛失雖被搜求于今不出來猶被疑御祈
禱仰嚴嶋神生安藝介景弘以海人依可被索之
所申糧米也早可召仰西海地頭等之旨被宣下
仍今日有沙汰可被充催之由云
八日 戊寅 以女房上野局今日被定補染殿別
當云

十三日 癸未 故左典廐御乳母桑上則召御前
談往事令落淡給是平治牢籠之後自京都下向
相摸國早河庄而爲庄内田地七町作人令世渡
之由言上仍承可領掌彼地之旨被仰下云

十八日 戊子 於六條若宮可始行放生會之由
有其沙汰且可被窺 叡慮云

廿日 庚寅 伊勢國没官領事加藤太光貞隨令
注進之被補地頭之處彼輩於太神宮御領致監
行之由自所々有其訴之間且令停止之由今日
被定下其狀云

下 伊勢國御領內地頭等

早可停止無道狼藉從内外宮神主等下知致沙
汰事

右件於謀叛輩之所領者任先蹤令補地頭職許
之處各致自由之監行或押領所々或煩神人之
由依有其聞可先神役之由度々令下知畢仍神

宮官等擬致沙汰之處任光貞注文補地頭之輩
尚所々押領致神領煩之由有其訴所行之旨甚
以不當也自今以後從神官之下知可令致神忠
縱雖地頭何煩神人怠神役乎且停止件狼藉若
於令違背者悞注交名可言上之狀如件以下

文治三年六月二十日

廿一日 辛卯 因幡前司廣元為使節上洛開院
皇居可加修復之由被申之又帥中納言 經房

望申大納言其事可預御舉之旨日來内々被申
于二品此卿為膠漆御知音也仍無左右雖可被
奏等上臈有數敷隨京都之形勢可 奏試之由
被仰廣元凡不限此卿於廉直臣者於事可加扶

持之由朝暮被捕御意偏為君為世也云

廿九日 己亥 雜色正光為御使帶劔御書赴伊

勢國是當國沼田御厨者畠山二郎重忠所領地頭職也而重忠眼代内別當真正令追捕負部太領家綱所從等宅沒收資財之間家經差進神人等令訴申仍為被亂行其科也又正光寄事於御使於現監行者加誠可言上子細之趣被仰遣山城介又兼在彼國云

七月

二日 辛丑 初齊宮來九月依可有群行被進其

用途日來所被充諸御家人也善信奉行云

三日 壬寅 山城守橘維康自京都參向為致宮

仕也池亞相禪門被舉申之云如前駟事可勒役

人依有御尋也則為俊兼之沙汰點給旅宿云

四日 癸卯 雜色里長為御使上洛是右武衛能

姬公為御乳母依可有衆内被遣長絹百疋之故

也御家人等面々沙汰進之云

十八日 丁巳 仁田四郎忠常妻參豆州三嶋社

而洪水之間掉扁舟浮江尻渡戸之處逆浪覆船

同船男女皆以入水底然而各希有存命忠常

妻一人沒畢云是信力強盛者也自幼雜之昔至

長大之今每月不闕請當社之處去正月比夫重

病危急之時此女捧願書於彼社壇云縮妻之命

令救忠常給云若明神納受其誓願乎令轉歟志

之所之為貞女之由在時口遊矣。

十九日 戊午 右武衛消息到來所副進院宣也

是前大藏卿泰經去年被處義顯與同之過訖可

被免歸洛之由就令申給被免之而本自依為近

臣於今者可被聽昵近之趣被仰下之故也

泰經卿事度々被仰二位卿畢而御返事趣不

分明之間御猶豫候也然而近日殊歎申可然

之樣可計仰遣之由内々御氣色候也仍執啓

如件。

七月一日

謹上 右兵衛督殿

廿三日 壬戌 二品道遠海濱給故一條次即忠

左中辨

賴之侍甲斐中四郎秋家被召具之以歌舞為業之者也於由比浦小笠懸之後入御里崎四郎宅御酒宴之間秋家盡舞曲云。

廿七日 丙寅 信濃國善光寺去治承三年迴祿

後有再與沙汰之間殊可加合力之由被仰付諸

人云。

其狀云

下 信濃國庄園公領沙汰人等所

可早結縁助成善光寺造營間土木人夫事

右件寺靈驗殊勝伽藍也草創年舊堂宇破壞加

之動有火災之難礎石之外更無殘有情之輩何

不歎此事早國中不云庄園公領一味同心與力

於勸進上人土木之間勵出人夫令終其功若不
奉加此功之者不可有所知領掌之儀之狀如件
以下

文治三年七月二十七日

廿八日 丁卯 善光寺造營間事令下知信濃國
御家人給之上被仰當國目代云
其奉書云

善光寺造營之間國中さうくさいりび人
文をいづて力をくんやふまよーいりび人
おとぬびいぬもとの所知などさうせぬいて
與力せうをぬらうさのぬび不奉ふ乃人
瓜知とさうらざわらりぬがふーめさうん

七月廿八日

僧

信濃御目代殿

八月大

一日 巳己 自今日至來十五日可專放生會之

旨兼日被觸仰關東庄園等之族鎌倉中并近々
海濱河溝事重被迴雜色等行政俊兼奉行之

三日 辛未 筑前國宮崎宮々司親重被行賞當

國那河西郷糟屋西郡郷等拜領之云平氏在世
之時依抽被祈禱日來聊雖有御氣色所詮於神
宮等事者一向可被優恕之由被思食定云

四日 壬申 今年於鶴里依可被始行放生會被

免催流鏑馬射并的立等役其人數以熊谷二
郎直實可立上手之由被仰之處直實含鬱憤
申云御家人者皆傍輩也而射者騎馬的立役
人者步行也既似分勝劣於如此事者直實難從
嚴命者重仰云如此所役者守其身器被仰付事
也全不分勝劣就中的立役者非下職且新日吉
社祭御幸之時召本所眾被立流鏑馬的畢思其
盤觴說猶越射手之所役也早可勤仕者直實遂
以不能進奉之間依其科可被召分所領之旨被
仰下云。

八日 丙子 梶原平三景時原宗四郎行能押領
於最勝寺最勝等寺領之由有寺家訴之旨被仰下

之間就被尋兩人各献陳狀以之可被付職事云
平景時謹陳申。

最勝寺御領表作國林野英多保事
右下給候之折紙謹以令拜見候畢先度被仰下
之刻子細言上畢御年貢以下雜事任先例令辨
勤候也於代官改補條者不可及寺家訴其故者
先例限候御年貢雜事不致懈怠者不可為訴歎
只為令停止景時沙汰如此候歎子細度々言上
畢仍不能委細陳狀謹陳申。

文治三年八月五日 平景時
惟宗 行能謹解
最勝寺訴申若按國今重保并 院宣并錄倉殿

御下文旨押領由事。

右九郎判官逆亂之時自東國武士上洛之日行能相具北條時政之手上洛畢而為兵糧米充給所置代官不可致沙汰之由自鎌倉殿依被仰下不置代官罷下本國畢况於今重保者無可知行之由緒又自鎌倉殿非恩給之所何以令致押領乎但號行能代官無去文者稱不可用之由度之背院宣并鎌倉殿御下文之間依院宣願御勤發因之且取不當之名其恐不少然者於號行能代官之輩者早被擄取可被處罪也全非行能結構仍謹解。

文治三年八月八日

惟宗判

九日

丁丑

鶴岳宮中殊以掃除今日造馬場結構

仍二品監臨給若宮別當法眼被衆會常胤朝政重忠義澄以下御家人群衆云。

十二日

庚辰

右武衛能保消息到來當時京中

強盜亂入所處尊卑為之莫不消魂就中去年十一月三日強盜推衆太皇太后宮殺害大夫進仲賢以下男女以來太略隔夜有此事差勇士等殊可警衛給之由有天氣云。

十五日

癸未

鶴聖放生會也二品御出參河守

範頼武藏守義信信濃守遠光遠江守義定駿河守廣經小山兵衛尉朝政千葉介常胤三浦介義澄八田右衛門尉知家足立右馬允遠元等扈從

有流鏑馬射手五騎各先渡馬場次各射訖皆莫不中的其後有珍事諏方大夫盛澄者流鏑馬之藝窮依慣傳秀卿朝臣秘決也爰屬平家多年在京連々交城南寺流鏑馬以下射藝訖仍參向關東事頗延引之間二品有御氣色日來為囚人也而被斷罪者流鏑馬一流求可凌廢間賢慮思食煩涉旬月之處今日俄被召出之被仰可射流鏑馬之由盛澄申領狀召賜御廐第一惡馬盛澄欲令騎之刻御廐舍人密之告盛澄云此御馬於的前必馳于右方也云則出一箭的前寄于右方盛澄為生得達者押直弓射之始終無相違次以小土器挾于五寸之串三被立之盛澄亦悉射畢次可

可射件三箇串之由重被仰出盛澄承之既雖思切生涯之運心中奉祈念諏方大明神拜還瑞籬之砌可仕靈神者只今垂擁護給者然後鏃於平仁拾迴天射之五寸串皆射切之觀者莫不感二品御氣色又快然忽被仰厚免云今日流鏑馬

一番

射手 長江太郎義景的立野上二刑部丞盛經

二番

射手 伊津五郎信光的立河内七郎政頼

三番

射手 下河邊庄司行平的立勅使河原三郎有直

四番

射手 小山千法師丸的立。浅羽 小三郎行光。

五番

射手 三浦平六義村的立。横地 太郎長重。

十九日 丁亥 洛中狼藉事連々被下 院宣之

間且尋問子細且為相鎮之千葉介常胤下河邊

庄司行平可上洛之旨被仰付訖各申領狀之間

今日被召御前有御餞別之儀又賜御馬承條々

仰云

御消息

洛中群盜蜂起并散在武士狼藉事度々被仰

下候之趣殊驚歎思給候時政下向之時東國

武士少々差置候訖其外も或為兵糧米沙汰

或為大番勤仕武士等在京事多候歟彼輩不

鎮狼藉還疲計略若如此事をもや企カ人

口難塞候然者偏可為頼朝耻辱候當時親能

廣元雖在京候元自非武器候只閑院殿修造

事致沙汰候計也如此事全不可為彼等不覺

候歟仍常胤行平を差進候於東國有勤者い

之相憑勇士候也自餘事い知カりカ於テ武士

等中狼籍ハ此兩人輒可相鎮候見キ量計進

候能々可被仰付候條々以別紙言上候且此

趣可令洩披露給候頼朝恐々謹言

八月十九日

頼朝

進上 帥中納言殿

廿日 戊子 民部大夫行景使者自土佐國來者
以弓百張并魚鳥干物以下積一艘進上之又
依勸故土佐冠者希義追善可慰琳猷上人由
先日被仰事殊可存其旨之趣捧請文云件弓廿
張者仰堀藤次被納置之八十張者分給伺候壯
士等其中勤仕弓場御的之輩者各賜三張所謂
下河邊庄司行平和由小太郎義盛佐野太郎基
經三浦十郎義連稻毛三郎重成榛谷四郎重朝
藤澤次郎近清以下也

廿五日 癸巳 因幡前司廣元使者自京都來者
去十五日於六條若宮始行放生會之處見物雜
人中聞亂出來有被疵之者等云

廿六日 甲午 可冷遠江守義定修造稻荷社之
由為權黃門經房奉被仰下所被募重仕之功也
稻荷祇園兩社破壞之間皆付成功可被終修治
之功

廿七日 乙未 下河邊庄司行平為使節上洛又
重被申京都條々

一 群盜事
洛中案内者所為歟若又畿内近國武士歟兩
篇能之可有御尋歟事

一 江大夫判官下部等狼籍事
於河内國號關東家人及寄取狼籍由所令風
聞也全賴朝無申付旨可有御尋事

一 北面人々任延尉事

此事近年諸人望也先々不輒事歟能々撰其仁可被抽補事

一 壹岐判官下向事

同意義經行家等者也隨而無別仰此上可進上歟事

一 奉公人々子孫事

先々有功之人子孫沈輪君御不覺也殊可被進公庭事

一 西八條地事

為沒官領雖充賜之可有公用之由内々承畢早可在御定事

一 所々地頭輩事

以前既面々含子細畢若於不拘頼朝成敗輩事隨被仰下可加治罰事

右條々存公平所令言上也

文治三年八月廿七日

廿八日 丙申 閑院遷幸新樂屋幄覆并御誦經

幄覆以下十月中可深進 仙洞之由被仰美濃

權守親能之許云

卅日 丁酉 千葉介常胤為使節上洛是洛中狼

藉事為關東御家人等所為歟之由有疑貽之旨風聞之間為令尋沙汰也令御使行平先以進發訖可同道之處常胤違例之間延而及今日云

九月小

四日

壬寅

秀衡入道扶持前伊豫守發反逆之由二品令許申給之間去比被下廳御下文於陸奧國畢其時關東同被遣雜色之處今日歸衆於秀衡謝申無異心之由而如雜色申者既有用意事歟云仍彼雜色重被差進京都為令言上與州形勢也

九日

丁未

比企尼家南庭白菊開敷於外未有此事仍今日迎重陽二品并御臺所渡御彼所義澄遠元以下宿老類候御共御酒宴及終日剩獻御贈物云

十三日

辛亥

攝津國在廳以下并御室御領間

事被定其法今日為北條殿奉可得其意之由所被仰遣三條左衛門尉之計也其狀云

攝津國為平家追討跡無安堵之輩云惣諸國在廳庄園下司惣押領使可為御進退之由被下宣旨畢者縱領主雖為權門於庄公下司等國在廳者一向可為御進退候也速就在廳官人被召國中庄公下司押領使之任人可被充催內裏守護以下關東御役但在廳者公家奉公無憚云可被止文書調進外之役候兼又以河邊船人名御家人時定面々成給下知狀之事若實者不可然速可被停止抑御室御領所稱數輩之寺官充催御家人役之由有御許詔所詮三人寺官之外

可止他人妨之由被申御返事可相存其旨依仰
執達如件

文治三年九月十三日

廿日 戊午 熊野別當法印湛增使者抄平抄衆著

于關東叙法印之後未啓子細恐思之由也以此
次相副卷數獻綾三十端是太背御意云仰曰於
神社佛寺寄進庄園事皆所奉佛神也全不充別
當神主等之恩顧如然物者施與件輩之條中心
之所志也然者為酬何事還可及進物乎更不可
有領納之儀者則被返下使者云

廿二日 庚申 所衆信房號字都官所為御使下
向鎮西是天野藤内遠景相共可追討貴海嶋之

旨依合嚴命也件嶋者古來無飛船帆之者而平
家存世時薩摩國住人阿多平權守忠景依蒙勅
勘遠電于彼嶋之間為追討之遣統後守家真家
真雜軍船雖及數度終不凌風波空以令歸洛云
今度同意豫州之輩隱居歟之由依有御疑貽有
此儀又去年河邊平太通經到件嶋之由聞食之
間殊所思召企給也云遠景元來在鎮西云
廿七日 乙丑 畠山二郎重忠為囚人被召預十
葉新介胤正是依代官真正之麩曲太神宮神人
長家經訴申故也代官所行不知子細之由雖謝
申之可被收公所領四箇所云

十月六

一日 戊辰 法皇御灌頂御訪用途事兼日雖被仰下他事計會之間于今無沙汰於御入壇者去八月廿二日令遂御訖然而所調置之貢物不可默止所運送京都給之雜色六人相副之

解文書様

進上

紺絹百切

上品絹百疋

國綸百疋

藍摺百疋

色革百枚

右進上如件

文治三年十月日

二日 己巳

二品令出由比浦給有牛追物重朝

義盛義連清重等為射手還御之次入御里崎四

即宅献盃酒此間召出故餘一義忠子息小童入

見象義忠弃命於石橋戰場勲功異他之間殊憐

愍給云

三日 庚午

付下河邊庄司千葉介等上洛々中

群盜以下條々令發聞給事悉有勅答其狀今

日到來于鎌倉也又御熊野詣用途事被仰下不

日可令進御請文給之由云

院宣云

去八月十九日同廿七日等御消息今月十五日

到來條之事

參問候畢

一 群盜并人々事

如令申給洛中案内者若又畿内之輩所為之由所聞食也本自關東武士所行といふ全不風聞又不仰遣其旨只近代使廳沙汰逐日屆弱偏如鴻毛在京守護武士合力致沙汰者何不被禁遏乎由依恩食殊可有尋沙汰之由所被仰遣也就中實犯之輩號武士威之時使廳弥迷成敗云尤可有推察事歟然而可為使廳沙汰之由令計申給之條法之所指尤可然事也仍殊可有御沙汰之由被申攝政畢但於武士可合力事歟抑公朝所從事等聞食及如狀者尤不當事歟早可有尋沙

一 西久條事

汰也信盛公朝等任廷尉事令申給之趣尤有其謂事歟但白河鳥羽院御時も源氏平氏等相並為追補官人其外又如此被召仕之輩依無他昇進之道拜任來歟強非新儀歟知康事下向之時も不奏事由在國之間も無申入之間逐上もも只可在御計不及沙汰事也奉公者子孫事令執申給之旨隨喜恩食也且是本自有御存知也

一 所々地頭等事

任令成敗給之上各可被仰下也此上有申事者

重可被仰遣歟。偏限御用事。非被觸仰多。依為神社佛寺。許詔難默止之間。細之所仰遣也。人怒神崇も積めぬ。世間も如此。不落若被散所之。怨者神明も擁護之。諸人も猶豫せし。德政とも成て。世上も彌屬辭謚。義顯事も神明冥助。小々分明。小聞事や有也。思食言上如此。事隨理。非可有成敗之様度。之依令申給。且隨人申。且不尋決。是非。為令計沙汰給。連之所仰遣也。然而義顯事雖有説々。未聞食現證。依此事用心之條。旁有其謂。縱雖有御大切事。可隨令計申給。何況非私用。而偏存公平。為鎮天下。令計沙汰申給。不及異儀歟。自今以後。可有御猶豫也。但依所之。許猶雖被

仰遣。只任理。非可令成敗給歟。為御存知。兼所被仰置也。

一 圓勝寺領駿河國益頭庄事。

非設官領。内故信業朝臣。年來所知行也。仍件庄去。此雖被仰付。能保朝臣所辭申也。早致沙汰寺家。年貢無懈。息可令進濟給。

一 御熊野詣事。

御寶算不可令過。今明年御之由。旁所思食也。依難各期。向後御年籠可有御衆詣之由。所思食企也。御僧供米千石。如前々。令沙汰進給。畢依無他。御計略所被仰遣也。又輕物も少々可訪進給。但態々不及被相尋事也。御灌頂已被遂畢。件用途

事於今者不及沙汰事也。

一河武郡事

御造作連々之間材木多入。仍雖被仰此上不能左右歟以前條々。院宣如此仍執達如件。

九月廿日

太宰權帥藤經房奉

私啓

朝觀行幸來十月上旬可候也。先自所被仰候之。帷履事出來候者期自以前令進給可宜候歟。爲御存知所申候也。兼又群盜事付常胤行中。雖令獻御札給爲省紙筆以一通申御返事候也。彼兩人上洛以後洛中以外靜謐能々可被感仰之。尚候也。重謹言。

四日

辛未

千葉新介胤正衆申云。重忠被召籠

已過七箇日也。此間寢食共絶。終又無發言語。今朝胤正盡詞雖勸膳不許容。顔色漸變。世上事終思切歟之由所見及也。早可有免許歟云。一品頗傾動給。則以被厚免仍胤正奔歸。相具衆上。重忠著于里見冠者。義成座上。諸傍輩之浴恩之時。者先可求眼代之器量。無其仁者不可請其地。重忠存清。素太越傍人之由。挑自悞意之處。依真正男不義。逢耻辱畢云。其後起座直令下向武藏國云。

五日

壬申

河越太郎重頼依伊豫前司義顯縁

坐雖被誅令憐愍遺跡給之間於武藏國河越庄。

者賜後家尼之處名主百姓等不隨所勸之由就
有風聞之說向後云庄務云雜務一事以上可從
彼尼下知之由所被仰下也

六日 癸酉 法皇御年籠可有熊野山御參詣供
米千石輕物少々可沙汰之由所被仰也仍有沙
汰國絹白布等被充催御家人八木千石可為武
藏上總兩國所課云云

七日 甲戌 右武衛飛脚參著去月十九日齊宮
群行也而勢多橋破損之間為佐々木定經奉行
以船奉渡湖海之處延曆寺所司等相交雜人之
中依現狼藉定經即從相從各間不圖起鬪亂
及殺害衆徒聞此事忽以蜂起擬及敷訖而國司

雅長卿并定經等殊可加制止就中於定經事者
不被觸仰關東者輒難決聖斷之由雖被仰座主
全玄僧正衆徒等猶不靜謐云云

八月 乙亥 下河邊庄司行平千葉介常胤自京
都歸參於院宣等者先々付雜色進上畢云爰
兩人被召御前上洛之間京中靜謐之由及
感尤為御眉自之趣所被感仰也而行平九月十
一日入洛即夜窺兼承及群盜衆會之所之令即
從致夜行之處於尊勝寺邊行逢奇怪之者人數
八人不殘号擲取之尋明所犯之間不相待常胤
將又不相觸使廳任北條殿之例刻彼等首訖常
胤同十四日京著各在洛雖不歷幾日數更不聞

狼藉事自然無為誠是依將運之所然歟次在京武士事以御使雜色并兩人使不迴日時悉召之所來聚也尋問訖面々有陳申之員非無子細其狀五十三通進上之其上無所犯實證不能沙汰事也云就之件陳狀等可付帥中納言歟之由雖有其沙汰關東武士所行とは全不風聞之由被載院宣之間加斟酌不備進之令持察之由行平等申之此事其理可然仍又有御感被留管中云

九日 丙子 南部衆徒狀并大般若經轉讀卷數等到來祈請之由也二品仰信給仍被遣御報其狀云

八月廿七日貴札十月九日到來示給之旨具以承候畢平家逆略朝之餘奉燒失大佛之窟仍征伐之心彌懼遂誅戮平家之凶賊畢誠是為朝敵又寺敵之所致也每思佛仰德尤深其條令知及給歟抑大般若卷數謹以奉請之群議之至喜悅令申候但追月捧賜卷數之事有使者之煩歟然者雖不給卷數有懇誠之至者自今以後可令存知給之狀如件

文治三年十月九日 御判

十三日 庚辰 依太神宮神人等訴被召放畠山次郎重忠所領伊勢國沼田御厨被充行吉見次郎賴經仍於重忠者雖召禁其身申不知子細之

由頗有陳謝敷之間厚免已畢至當御厨者賜他
人之旨被仰官之上負部大領家經所領資財等
任負數可沙汰本主雖向後於彼邊可停止武士
狼藉之趣令下知山城介又兼給云

廿五日 壬辰 閑院修造事其功漸成來月上旬

可有遷幸之旨承之定被仰御勸賞歟之由廣元
言上間勸賞事及御沙汰者早可辭之趣仰盛時
被遣御書於廣元許也其詞云

閑院殿依造營事御勸賞などの事若其沙汰
出來者可令辭申也勲功賞度々可給申請御之
旨雖被仰下造作賞などいゝわい勲功賞とば可
給事なまは御居住田舎之上者旁無便宜之間

乍恐悅再三令辭退申給畢如此可言上也次云
閑院殿作事云新齊宮用途如此之勤可募申成
功之由被仰下者御知行國々相摸武藏駿河伊
豆信濃越後已下六箇國重任之功可令申成給
候也者仰旨如此仍執啓如件

十月廿五日 盛時奉

因幡前司殿

廿六日 癸巳 筑前國鞆守預土佐國吾河郡攝

津國山田庄尾張國日置預被奉寄左女午若宮
一事已上可爲別當季嚴阿闍梨沙汰之由被仰
下云

廿八日 乙未 爲閑院遷幸樂屋二本帳覆并慢

十八帖事去八日。深進仙洞之由。親能自京都所申送也。

廿九日 丙申 常陸國鹿嶋社者御歸敬異他社。而每月御膳新事被充于當國奥郡。今日令加下。

知給云

常陸 奥郡

政所下 可令早下行鹿嶋每月御上日新叔伯拾石事。

多賀郡 十一石五斗

佐都東 十四石

佐都西 九石八斗

久慈東 三十六石一斗

久慈西 十四石三斗

那珂東 十三石九斗

那珂西 十九石四斗

右件叔每年無懈怠可下行之狀如件。

文治三年十月廿九日

中原

藤原

大中臣

主計允

前因幡守中原

今日秀衡入道於陸奥國平泉館率去。日來重病。依急其期以前伊豫守義顯為大將軍。可令國務之由。令遺言男泰衡以下云。

鎮守府將軍兼陸奥守從五位上藤原朝臣秀
衡法師出羽押領使基衡男喜應二年五月廿
五日任鎮守府將軍叙從五位下養和元年八
月廿五日任陸奥守同日叙從五位上

十一月大

五日

壬寅

鎮西守護人天野藤内遠景申云浴

恩澤所任人等事任御下文旨去八月十八日加

施行畢云

四郎政義千葉四郎胤通等騎之

一定 黒 千葉介常胤進

一定 草毛 小山兵衛尉朝政進

一定 鹿毛 鹿 宇都宮左衛門尉朝經進

十日

丁未

佐々木四郎左衛門尉高經申云東

大寺棟木去年雖被尋終不得之去九月之比於

周防國杣採之其長十三丈也是偏依重源上人

信心緯成就之兆也云

十一日

戊申

貢馬三疋進發佐々木次郎經高

為御使相具之上洛云

十五日

壬子

去夜梶原平三景時内々申云島

山次郎重忠不犯重科之處被召禁之條稱似被

弃捨大功引籠武藏國菅谷館欲發及逆之由風

聞而折節一族悉以在國緯已府合爭不被迴賢

憲乎云依之今朝召集朝政行平朝光義澄義盛

等勇士遣御使可被問子細歟將又直可遣討乎

歟兩條可計申旨被仰答之朝光申云重忠天性稟廉直尤辨道理敢不存謀計者也然者今度御氣色依代官所犯之由令雌伏畢其上殊怖畏神官照鑒之間更不存怨恨歟謀叛條定為僻事歟被遣專使可被聞食其意著自餘眾令一同云爰行平者弓馬交也早行向可尋問所存無異心者可召具足之旨被仰出行平不能辭退明曉可揚鞭云。

廿一日 戊午 行平相具重忠自武藏國歸桑重忠屬景時陳申無逆心之由景時云無其企者可進起請文者重忠云如重忠之勇士者募武威奪取人庶財寶等為世渡計之由若及虛名者尤可

為恥辱欲企謀叛之由風聞者還可謂眉目但以源家當世仰武將生之後更無貳而今逢此殃也運之所縮也且重忠本自心手言不可異之間難進起請疑詞用起請給之條者對狩者時之儀也於重忠不存為之事者兼所知食也速可披露此趣者申景時其由一品付是非無御旨則召重忠行平於御前談世上雜事等給曾不被仰出此間事小時令入給之後以親家賜御劍於行平無為相具重忠為大功之由云行平去十七日向畠山館相觸子細於重忠々々太忿怒之依何恨拋多年勲功忽可為及逆凶徒哉且於重忠所存者能在二品御腹心今更無御疑歟偏就讒者等口狀

稱有恩喚相度為誅被差遣貴殿也。至未代今聞此事可耻葉果者取腰刀欲自裁行平取重忠手云貴殿者不知詐偽之由自稱行平又誠心已在公之條爭可異貴殿哉可誅者亦非可怖之間不可偽度也貴殿將軍後胤也行平四代將軍裔孫也態令露顯及挑戰之條可有其興時儀適撰朋交行平為使節是無異儀為令具參之御計者于時重忠含笑勸盃酒歡喜相伴云。

廿五日 壬戌 有但馬國住人山口太郎家任云者弓馬達者勇敢士也而屬木曾左馬頭為近仕隨一也被誅亡之後在豫州之家豫州逐電之刻同橫行所處之間北條殿令生虜之所被召進也。

仍仕于兩人由緒被尋問之處申云家任譜代源氏御家人也就中父家脩者仕六條廷尉禪室輪忠拜領數箇所平家執天下之時悉以牢籠左典厩入洛最初壽永二年八月適令安堵畢為酬其德一旦雖列門下於關東不捕異心又屬豫州之條人之為虛訴歟者六條殿御下文于今令帶否被尋仰之間備進之二品洗兩手令拜見之給邦通讀申保元三年二月日御下文也為內舍人筆跡也云優此御下文他事不及糺明沙汰可安堵本職之旨直被仰合云被重曩時之趣諸事如斯云。

二十八日 乙丑 閑院修造勸賞事可辭申之旨

兼以被仰遣廣元之許畢廣元得其趣避依辭申
無其沙汰者來十三日以遷幸之次相摸武藏兩
國可為重任之由被仰之許也仍被下御感
院宣今夕到來其詞爾

閑院修造事雖為大厦之功已為不月之營可有
勸賞之由思食内々依有聞食之旨于今所有御
猶豫也者

院宣如此仍執達如件
十一月十六日 太宰權帥藤原經房奉

謹上 源二位殿

十二月小

一日 戊辰 雪降雷一聲被催雪與二品欲歷覽

山岳邊給之處依驚雷鳴給令留給云

今日小山七郎朝光母下野大藤政給下野國寒

河郡并網戶卿是雖為女姓依有太功也

七日 甲戌 梶原平三景時獻靈鳴背與腹白似

雪自義濃國出來云景時者彼國守護也二品殊

賞翫給是可謂吉瑞歟爰善信申云

天武天皇御宇二年八月 帝遷坐野上宮給之

時自鎮西獻三足赤色之雀仍改元為朱雀元年

明年三月自備後國獻白雉又改朱雀二年為白

雉元年同十五年自大和國進赤雉之間改年號

為朱雀元年彼御宇中大友皇子逆惡之後天下

靜謐而新邪策謀之節也以為佳例隨而瑞物多

西國所獻也云云

二日 己巳 被進飛脚於京都行程被定七箇日

是來十一日法皇熊野御參詣之間依被進砂金

也其上御分三箇國之内武士等押領所之由被

仰下畢賜注文可加下知之旨令言上給云云

十日 丁丑 橋次為茂蒙免許為北條殿計賜富

士郡田所職是父遠茂者為平家方人治承四年

奉射二品仍日來為囚人云云

十六日 癸未 上総介義兼北方頗病頗危急為

令訪給之御臺所渡御彼宿所是為御姊妹之故

也依之諸人群集及晚得少減邪氣云云

十八日 乙酉 大夫尉公朝自京都參向依有自

許令下向云云可令尋成敗給與之旨為師中納言

奉所被下五日御教書也亦今年所進貢馬頗異

樣後年殊可有勤厚歟次貢金有未進路次不通

之間者別事也當時凌遲尤御不審之由被載之

云云

廿四日 辛卯 二品并若公御參鶴云云

廿七日 甲午 明春正月可有二所御參詣之間

今日被差定供奉人各可察齋之由被仰下云云

權守俊兼平五盛時等奉行云云

新刊吾妻鏡卷第七

新刊吾妻鏡卷第八

文治四年戊申

正月大

一日

丁酉

自去夜雨零御參鶴岳如例日中以

後屬霽大風佐野太郎基經窟堂下宅燒亡焰如飛
人屋數十宇災依為鶴足近所一品參宮中給諸人

競集云

六月

壬寅

上総介義兼獻堯飯相副馬五定二

品出御南面総州自持參銀作劔御酒宴寂中有御

的始

射手

一番

榛谷四郎重朝

和田太郎義盛

二番

愛申三郎季隆

橘次公成

八日 甲午

心經會也。導師若宮供僧義慶房請

僧五口。一品出御事。訖賜御布施。導師分被物二重。

馬一疋。請僧口別。裹物一。主計兒行政奉行之。

十六日 壬子

一品御茶鶴。置宮還御之後。被始

二所御精進

十八日 甲寅

二所御進發。近之間。甲斐伊豆駿

河等國御家人等。可警衛山路之由。兼日雖被仰付。

今日重被觸仰。是與州在所。未聞之間。殊依令廻用

意給也。

廿日 丙辰

二品立鎌倉令。參詣伊豆菅根三嶋

社等給。武州。參州。駿州。源藏人。木夫。上総介。新田藏

人。奈胡藏人。里見冠者。德河三郎等。扈從。伊澤五郎

加々美次郎。小山七郎。已下。隨兵。及三百騎。為三浦

介義澄。沙汰。搦浮橋於相摸河云。

廿二日

戊午。比企藤内朝宗妻。御建所。官。後。今曉

男子平産云

廿六日 壬戌

早旦御臺所。并若公。御茶鶴。置宮

有御神樂。其後若公。為御迎。參固瀨河邊。給自二所

依可有還御也。酉刻令歸著給

二月大

二日 戊辰

所之地頭等所領。已下事。自京都

或屬強縁或獻消息愁申人々多之仍有其御沙汰
而忽延尉公朝自去年冬在鎌倉近日可歸洛之間
得其意爲令披露彼訴條之載篇自於一紙可與公
朝之由云彼公朝下向之次消息等所有其沙汰也
寶殿御事書云

越後國奥山庄地頭不當事

修理大夫家

尾張國津嶋社板垣冠者不辨所當之由事

右衛門佐御局

信濃國四宮庄地頭不進辨年貢并領家得分

由事

大宮御局

伊勢國志禮石御厨字輪田右馬久不當事

賀茂神主

大夫判官搜求之由事

高雄上人肖宣旨押領神領由事

新中將殿

伊賀國若林御園内七町九段妨由事

公朝

備前國吉備津宮領西野田保地頭職負光事
任道理停止論人之妨如本無相違欲令知行

事

已上所々尤可有御成敗之處凡如此之訴詔者觸
來者全不可致沙汰法也善惡於御定者不能左右

事也。以緣々令沙汰者。世間人定似偏頗之由。令存
歟。仍今度無御沙汰也。

四日 庚午 法務大僧正公顯書狀。余著。去月十

一日。補五箇寺延勝 成勝 別當職畢。朝恩

之至。自愛云。是年來被仰付御祈禱事。每度施驗。德

去。文治元年。依御堂供養導師。余向時付優喜。可通

信之由。有御約諾云。仍被告申之云。

八日 甲戌 廷尉公朝歸洛。諸人莫不送餞物云。

十四日 庚辰甚雨降。遷鶴置宮。被行問答。講其

最中大風。拔樹依之。正殿御戶動搖。頗頗云。

十八日 甲申 鎮西宇佐宮造管事大官司公房

依有其咎。為令贖之。仰彼可造進歟。次東大寺修造

殊可合力。上人事兩條被申。帥中納言云。

廿一日 丁亥 天野藤内遠景。去月狀。昨自自鎮

西。余著。去年窮冬。令即從等。渡貴賀并嶋。窺形勢。訖令

追補之。條定不可有子細。但雖相催。鎮西御家人等

不一揆之間。頗以無勢重。可被下御教書云。所衆信

房。自身可渡海之旨。殊結搆。然而遠景加制止之間。

遣親類等。尤為精兵之由。載之。此事兼日。風聞于京

都。仍自執柄。家有被諷諫申之旨。降伏三韓者。上古

事也。至未代者。非人力之所可覃。彼嶋境者。日域太

難測。其故實為將軍。士定有煩無益。與宜令停止。給

之由。云。就之。暫可令猶豫之旨。被仰遣遠景云。

廿三日 己丑 余河守病惱。隔日。令發是瘧病云。

自今日招請專光房覺淵令加持云云

廿八日 甲午 鶴里宮被始行臨時祭二品御出

小山七郎朝光持御劍著御廻廊之後有流鏑馬二

騎盛幸此會群集云云射之馬長三騎渡馬場遠近御家人為營勤

此會群集云云

廿九日 乙未 右武衛被申云與州事為被仰與

州泰衡被遣 勅使官吏生國光 院廳官景弘等

來二月可下向云云

三月大

二日 戊戌 參州瘡病平愈之間今日始出仕專

光房施効驗之由依被申二品有御感刺被遣御馬

於彼坊云云

五日 辛丑 所眾信房去月之比自鎮西進書狀

貴賀井鳴渡事條々言上去年依窺得件形執海路次

第令畫圖之就覽是為難儀之由諸人依奉調詞頗

雖思食止御覽彼繪圖之後強不可疲人力歟之由

更思食立云云 此事信房殊竭大功之間今日所被

加賞也

六日 壬寅 梶原平三景時依年來宿願日來今

持戒淨侶書寫大般若經一部訖是奉為關東御定

運也仍欲奉納鶴岳之間於彼宮可遂供養稱御旨

可囑請道師并舞童等之由言上之間為果公私祈

禱於若宮寶前可供養大般若經道師垂髮等可從

景時招請之旨賜御書景時云云

十日 丙午 東大寺重源上人書狀到著當寺修造事不特諸檀那合力者曾難成尤所仰御奉加也
早可令勸進諸國給衆庶縱雖無結緣志定奉加順御權威重歟且此事奏聞先畢者此事未被仰下所詮於東國分者仰地頭等可令致沙汰之由被仰遣
十四日 庚戌 前廷尉康賴入道捧敷狀是去年拜領阿波國麻垣保之司職仍雖遣使者地頭野三刑部丞成經不能許容之間乃責空手由載之當保者內藏寮濟物運上地也成經固扣留之間度之被下院宣訖然者除件所濟而康賴可中分之旨被下御書云
十五日 辛亥 於鶴見宮道場行大法會景時宿

願大般若經供養也二品為御結緣御出供奉人之刷威儀而臨御出之期召武田兵衛尉有義可役路次御劍之由被仰之處頗滋申之間殊有御氣色先年持小松内府劍事已謳歌洛中是非源家耻辱哉彼者他門也是者一門棟梁也對揚如何者則召朝光賜御劍有義不能供奉遂電云御出行列

- 先陣隨兵八人
- 小山兵衛尉朝政
- 葛西三郎清重
- 河内五郎義長
- 里見冠者義成
- 千葉次郎師胤
- 秩父三郎重清
- 下河邊庄司行平
- 工藤左衛門尉祐經
- 御後二十人 各布衣

參河守

越後守

駿河守

豐後守

村上判官代

藤判官代

大舍人助

三浦介

足立右馬允

藤九郎

梶原刑部丞

後陣隨兵八人

信濃守

上総介

伊豆守

關瀬修理亮

安房判官

新田藏人

千葉介

島山次郎

八田右衛門尉

比企四郎

同兵衛尉

佐貫大夫廣經

新田四郎忠常

小山田三郎重成

三浦十郎義連

路次隨兵三十人

千葉五郎

小栗十郎

梶原平次

安房平太

深栖四郎

熊谷小次郎

佐野太郎

千葉大夫胤頼

大井次郎實治

梶原源太左衛門尉景季

同平六義村

各相具郎等三十人

加藤太

八田太郎

橘次

二宮太郎

小野寺太郎

中條右馬允

吉河次郎

同藤次

澁谷次郎

曾我小太郎

高田源次

武藤次

野五郎

狩野五郎

工藤小次郎

小野平七

河勾三郎

廣田次郎

成勝寺太郎

山口太郎

夜須七郎

高木大夫

大夫中し

御參之後有供養儀

導師義慶房阿闍梨

和僧請僧世口也先舞樂豆内見五人伊次供養事

訖曳布施源判官代大舍人助藤判官代取之道師

別祿銀劔一梶原平三景時豫候取中行事云

十七日 癸丑 東大寺材木周防國出杣之處十

本引失訖仍被死諸國者還可為懈緩之間被死諸

大名者存結縁可沙汰進歟之由雖有院宣御家

人趣善縁之類少者歟有難溢思者大功難成歟之

由今日被進一品請文次付庄々有被申條事先々

雖令申給未無左右仰云仍重被整事書云

陸奥白河領後小松内府領事

此所不輸知行候但未辨本家若為院御領

歟可濟并貢候歟將又隨時可禁御大事候歟

可隨仰候

私寄進神社領事

奉為朝家御祈禱所寄進也但濟本所年貢

者早可加下知候

下野國中泉中村 堀谷等庄事

件所々雖不入没官津文候為坂東之内自然

知行來候年貢事地子 同前

常陸國村田々中下村等庄事

或安樂壽院領云或八條院御領年貢可沙汰
何御倉候哉

十九日 乙卯 遠江守義定使者參著於當國所

領今下人等引用水之處近隣熊野山領住民等相

支之間起鬪亂相互及刃傷仍彼是搦進之云而熊

野山定申子細歟其程稱可被召置被返遣之云

廿一日 丁巳 梶原平三於御所經營頗盡義獻

盃酒垸飯二品出御侍上諸人群集就中去十五日

供奉人所役輩又若宮伊豫阿闍梨義慶依請相具

兒童等參入御酒宴及歌舞此事去十五日宿願無

為遂行之間所申慶也

廿六日 壬戌 諸國可奉造立四天王像之由被

宣下東國分事今日被施行大夫屬入道奉行之

四月小

二日 戊辰 藍摺供御廿廿等被進仙洞云

三日 己巳 鶴置官臨時祭二品御祭流鏑馬專

被召其堪能故波多野右馬允義經嫡男有經不耻

曩祖達者也仍應今日清撰頗施技群藝御感之餘

給一村隨一多所領父義經去治承四年誅戮之後為

囚人所被召預景能也經七箇年遂有此慶賀云

九日 乙亥 下向與州之官吏生國光院廳官

景弘等去月廿二日出京是仰泰衡可搦進豫州之

由也彼兩人帶宣旨并廳御下文等今日已參著錄

倉宿次雜事等有官宛文仍守其旨無懈緩之儀

可致沙汰之由被仰 重成重忠重長等云宣旨狀
等二品内之覽之

文治四年二月廿一日 宣旨

出羽守藤原保房言上仰東海東山兩道國司并
武勇輩被追討其身源義經及同意者等亂入當
國以毀破舊府偽號當時 宣旨致謀叛事
抑件義經忽圖逆節猥卒寇修然間神明垂鑒賊
徒敗奔仍仰五畿七道諸國愷可索捕之由 宣
下先訖爰義經無所容身逃下奥州驚先白之毀
府稱當時之詔命相語邊民欲令野戰云件府者
繹不出從觀襟自由之結構武威之所推也因茲
可毀破之由即被下 綸旨畢何以其狀今欲遵

行哉新訥之趣責而有餘加之如風聞者前民部
少輔基成并秀衡法師子息泰衡等與彼梟惡既
肖鳳銜虜掠陸奥出羽之兩州追出國衙庄家之
使者普天之下寰海之内何非王土誰非王民爭
存違勅可同暴虐乎而隱居凶徒令巧謀叛情憶
所行之體超殆造意之首但泰衡等無同心儀者
且召進義經身且當用庄召使猶不拘朝章爭可
免天譴哉不日遣官軍共可致征伐也件輩等早
變容隱之思宜抽勲功之節縱云邊胡更莫違越
藏入右衛門權佐平棟範奉
院廳下 陸奥出羽兩國司等
應任 宣旨狀令前民部少輔藤基成并秀衡法

師男泰衡等且召進義經身且當用國司及庄役使等事

右源義經并同意輩入當國更以毀破舊府偽號當時宣旨致謀叛之由出羽國司勤在狀經言上仍就彼狀被下國宣旨既畢基成泰衡等縱如風聞之說謬與狼心之群勅命是重愆改前非而守宣下狀召進義經身件義經尋前咎後雖載綸旨積惡之餘天譴云臻新謀叛無成而以敗亡之後竊棒毀府遁赴奥州云誠雖云邊民之至愚爭可隨新心之餘黨哉加之秀衡法師息子等不願責於幽顯只寄事於左右陸奥出羽兩國史務自由抑留追却使

者結構之趣還涉疑慮事若實者被處謀叛之同罪令官軍以征伐鸞鳳銜捕擗蟻賊者隨其勲勞須有優賞之狀所仰如件兩國司等宜承知勿違失故下

文治四年二月廿六日

主典代織部正大江朝臣

別當左大臣藤原

右大臣藤原 判官代河内守藤原朝臣

大納言源朝臣 民部少輔兼和泉守藤原朝臣

大納言兼右近衛大將藤原朝臣

左近衛權少將藤原朝臣

權大納言藤原朝臣 散位藤原朝臣

權大納言藤原朝臣 紀伊守藤原朝臣

權大納言藤原朝臣 土佐守藤原朝臣

權大納言兼陸奥出羽安察使藤原朝臣

勘解由次官平朝臣

權中納言藤原朝臣 右少辨藤原朝臣

權中納言兼右衛門督藤原朝臣

右衛門權佐藤原朝臣

權中納言藤原朝臣

防鴨河使左衛門權佐平朝臣

木工頭藤原朝臣 權中納言源朝臣

左少辨藤原朝臣

權中納言兼大宰權師藤原朝臣

權中納言藤原朝臣

衆議備前守藤原朝臣

衆議左大辨兼丹波權守平朝臣

衆議左兵衛督藤原朝臣

右京大夫兼因幡權守藤原朝臣

宮内卿藤原朝臣

內藏頭藤原朝臣

右近衛權少將播磨守藤原朝臣

修理大夫藤原朝臣

修理右宮城使右中辨平朝臣

造東大寺長官權右中辨藤原朝臣

修理權大夫藤原朝臣

丹波守藤原朝臣

十日

丙子

去元曆二年五月廿日所被流罪之

平氏縁坐内前法印大僧都良弘被遣阿波國訖而

去三月卅日被召返之由親能申之

十二日

戊寅

院宣等到來或自是被申

勅答

或始被

仰下條之事也

院宣云

今月十七日御消息同廿六日到來委

問候畢造東大寺材木引失事雖可被支配

諸國庄園公田以他事令推察御之處面々

對捍中々爲闕如之基歟仍令宛催諸國六

名等給者定終不自之功歟且又勸進上人

依令計申被遣仰其旨畢然而今令申給趣

非無其謂且經議定且被仰含上人重可被

仰遣之由御氣色所候也仍執達如件

三月廿八日

大宰權帥藤經房奉

重仰

良弘事御返事同以到來令申給之旨聞食

畢可有計御沙汰也先自注折紙令申給候

下野國仲村仲泉塩屋三箇所事前攝政家

所被進之折紙如此爲彼家領云任申狀早

可令致其沙汰給也一日所被仰遣之怡出

庄事法金剛院領異他之上能盛法師有由

緒傳領殊令歎申之旨系惜思食之閒重所

被仰遣也不准他所被止地頭可爲御本意

歎之由御氣色所候也

私申

諸國庄々地頭事御消息之旨内々申入候
畢此事効此被仰遣、ホシク雖思食且成御
憚且令存給之様何ふらんとい御猶豫之
處今令申給之旨尤以神妙萬人悅豫者天
下モ定復舊歎返々悦思食之由所候也仍
所書御教書献候也以此旨可有御沙汰候
歎

院宣云

諸國庄園地頭等國者令隨宰史庄者可隨
領家之由或成進下文或可加下知之旨再

三令申給畢然而自所々如令申訴者只以
云補地頭偏如押領庄家貴賤上下徒疲愁
歎神佛寺鎮抱訴詔兆民之歎猶為天責何
况於佛神乎神領者恐神事之違例定成咎
出來歎寺領者悲佛事之陵遲難謝罪業歎
倩思天下之擾亂豈非地頭之監妨乎被散
衆庶之愁者定為落居之基歎但地頭之中
依其性之好惡有其勒之輕重云然者能尋
搜子細隨其勤否改易無勤者抽賞有勤輩
者偏恣新謀蓋表勤節一向於不用領家之
輩者可被處罪科也兼又去々年已後庄々
年貢已下領家得分等委尋進未隨其濟否

可被加賞罰歟。逐年召取領家返抄。且令進覽。且可令付本家給歟。雖為家人不當。已如一身不當。所積尤有其恐事歟。難去思食餘如此。所被仰遣也。就中近曾天變地妖。連々有。奏聞。是則人愁重疊之故歟。妖不勝德。不可如德政。謂德政者。以前人愁可為先也。存此旨。殊令致沙汰。給者四海靜謐。萬民歸仁歟者。院宣如此。仍執達如件。

三月廿八日 大宰權帥藤經房奉

謹上 源二位殿

廿日 丙戌 酉尅親能飛脚自京都叅著 去十

三日 六條殿燒亡云。寶藏并御倉雖遭災於長講堂

者災本尊奉取出之云。

廿一日 丁亥 鎌田新藤次為使者上洛六條殿

火事殊驚申給之故也。被進御書上得意可然之樣

可被伺養之由。被遣御文於右武衛云。

廿二日 戊子 入夜御臺所御方女房手解於御

前殺入。則蕪生日來無指病云。及曉依仰出里亭云。

廿三日 己丑 於御持佛堂被始行法華經講讀

嚮導阿闍梨義慶也。是可為每月廿三日哉云。此日

御臺所御祖母之忌日也。

廿五日 辛卯 今膳千手前卒去。年廿四。其性大

穩便人々所惜也。前左三位中將重衡叅向之

時不慮相馴。彼上洛之後。戀慕之朝夕不休。憶念之

所積若為發病之因歟之由人歿之云。

五月小

一日 丙申

酉刻乾方成響是若塊打歟非雷聲。

恒聞不及云。

四日 己亥

與州下向官使雜事等致了寧畢之

由武藏下野兩國御家人等擊狀今日付後兼獻覽

云云

十七日

壬子遠景已下御使等渡貴費幣鳴遂合

戰彼所已歸降之由所言上也而宇都宮所衆信房

殊施勲功云爰信房近江國領所者去比被行非違別

當家領訖就此大功可返給歟之由言上次鎮西庄

者成勝寺執行昌寬眼代成妨之間召昌寬返狀雖

下賜猶以不諍謚企盤行之趣許申云仍彼是有沙

汰大理者依為寵臣不限件庄可止地頭之旨被下

綸旨之間關東爭被泥申哉執行眼代事者可被

加判但雖再三許申之於關東國不可成自由勘發

之由被仰云今日被定云御念劇之時御教書不可

被載御判可為掃部頭判若故障之時者可為盛時

判之由云云

廿日 丙辰

八由右衛門尉朝家即從庄司太郎

被遣大内夜行番之趣懈緩之由依令風聞早可召

進其身於使廳之趣今日被仰定經此上可造錄倉

中道路之旨被仰朝家云云

六月大

一日 己丑 於大姬公御方山際前裁 被殖田
美女等殖之皆唱歌又壯士中被召出有能藝之輩
為事笛鼓曲云

四日 戊辰 所之地頭沙汰之間事注條之令付
帥中納言經房 給之處御返報今日到著於 勅答
之趣者為讓子細所副獻權右中辨定長朝臣奉書
也

相摸國大井庄事

延勝寺領也於年貢者早可進寺家

上総國伊隅庄事

金剛門院領也於年貢者早可進納寺家
此外不進年貢之寺所注進也仍相副也

蓮華王院領伊豆國狩野庄

同領常陸國中郡庄

以上兩庄年貢注文遣之此外不進年貢之所
寺家所注進也

上総國管生庄

前攝政家領也年貢注文遣之

下野國中泉中村塩谷

相摸國早河庄事

已上三箇所同家領也年貢可沙汰送棟範許
之由先日申上之時聞召畢

八條院領

信濃國大井庄

常陸國 村田 田中 下村庄

同國 志太庄

下総國 下河邊庄

越後國 太面庄

此旨早可被仰合候也

相摸國 山内庄 武藏國 大田庄

駿河國 益頭庄 同國 大里庄

同國 富士神領

以上件庄領年貢或先々注進或本文書紛
失平家時分令致自由沙汰事もいさ又不
知庄大小増進事もいさ子細庄家皆存知
歟委搜可令計沙汰益頭庄もも彼邊同

事と思食て被仰能保朝臣いさ時政地頭
小て他人沙汰不可入之様小聞召志くは
言上不及沙汰如此事只可計沙汰之由可
被仰也

遠江國 笠原庄

齊院御方年貢可沙汰進之由被下知地頭之

條尤神妙但每事不法之由聞召雖有他御領

殊令相傳之給所只彼御庄也加推察沙汰宜

歟

播磨國 景時知行所之事

任申狀可有御沙汰也景時奉為君有忠之

由聞召さ又在京之時なとも殊有其忠歟委

不聞召及即從等之狼藉シテも候覽カ如此令

申之間御本意之由候也
五箇庄事聞食畢ニテ福田庄西下郷大部郷任申狀
可有御沙汰

備前國宇甘郷事
委尋搜之條尤神妙ナリ以此旨被仰沙汰畢ニテ役夫
工米粉國々庄々注文事可給行事辨候

大内守護事
頼兼申狀尤不便他人結番可被守護歟カ只可
被申攝政殿

一條院御領事
未被注申候追可遣歟

早河庄事

未申左右
以前條々以此趣可被計遣之由御氣色候恐々
謹言

五月十二日

權右中辨

五日 己巳 自去夜雨降晡時以後如覆雷電聲

終日不休止戊越洪水勝長壽院前橋落畢而飯田

次郎相當御堂宿直依為水練者相具即從浮渡水

面二町餘取留之而景時為見御堂邊欲衆入之處

橋已流之間扣駕之間見飯田所為令歸衆申其由

則召飯田賜御馬云

九日 癸酉 六條殿作事可抽管作功之由二品

依令申給造營事。慈恩食立之勳如此。令申之條殊
悅。思食伴御所被立者。如本長講堂可候也。有其沙
汰哉。付御堂傍。藝御所可有沙汰。數只可令相計候。
去廿日。御教書。經房卿奉所到來也。
十一日。乙亥。泰衡京進貢馬。貢金。桑絲等。昨日
著大磯驛。可召留數之由。義澄申之。泰衡同意。豫州
之間。二品依令。憤申給度々被尋下。去月又被遣官
使畢。就之言上。歟。然而其身。雖與及逆有限公物。難
抑留之由。被仰出云。
十四日。戊寅。帥中納言奉書到來。可被下。春近
御領。乃責未進注文也。早可速勘定之由云。
十七日。辛巳。常陸房昌明者。近年自京都所衆

也。元住延曆寺武勇。得其名也。就中誅前備前守行
家以降。人許之云。而強田邊有領所。不慮得替之間
企愁。許欲上洛。便宜事可扶持之旨。可給御書於在
京御家人中之由。望申。仍昌明在京之間。如旅糧所
望事。隨所望。可給之。旨被申。右武衛。其御書下
賜昌明。々々。潛披之。令願持衆申云。此御書。慈以申
出畢。案此旨趣。似恩如罰。何非耻辱哉。全非旅糧等
望。依訴申。上洛之間。只為用意也。有勇敢譽之由。於
披載之條。著所仰也。者于時。御入真。則令俊兼書改
之。給。雖為僧勇士也。在京之程。可被召具宿直之候。
右兵衛督殿云。此事已後。昌明殊快然云。
十九日。癸未。一季彼岸放生會之間。於東國可

被禁斷殺生其上如燒狩毒流之類向後可停止之
由被定訖可被宣下諸國之旨可被經 奏聞云

七月小

四月 戊戌 信濃守遠元鍾愛息女即衆營中可

為若公御介惜之由被定仰云

十日 甲辰 若公萬壽公始令著御甲之給於南

面有其儀時尅二品出御江間殿衆進上御簾給次

若公出御武藏守義信比企四郎能負乳母奉

扶持之小時小山兵衛尉朝政持衆御甲直垂

改以前御裝束朝政奉結御腰次千葉介常胤持衆

御甲納櫃子息胤正師常昇之前行胤賴扶持又從

後常胤御甲向南令立給此間梶原源太左衛門尉

景季進御劍三浦十郎義連進御劍下河邊庄司行

平持衆御弓佐々木三郎盛經獻御征矢八田右衛

門尉知家獻御馬子息朝重引之三浦介義澄

畠山次郎重忠和田太郎義盛等奉扶乘小山七郎

朝光高西三郎清重付轡小笠原弥太郎千葉五郎

比企彌四郎等候御馬左右三度打廻南庭下御今

度足立右馬允遠元奉抱之甲已下解脫親家御物

具御馬入御廄納殿等其後武州獻御馬於二品里

見冠者義成引之次於西侍有盃酌二品出御于鈞

殿西面武州所經營也初獻御酌朝光二獻

義村三獻清重也入御之後武州奉酒肴并生衣一

領同小袖五領於御臺所賀申若公御吉事之故也

十一日 乙巳 六條殿御作事二品御知行國役者為親能奉行以大工國時致被造進遠江國所役事被下御教書今日到來則被付彼國司義定云云
 六條殿御作事之間六條面築垣下町門等可被造進者依院御氣色執達如件

六月廿七日

權右中辨

遠江守殿

十三日 丁未 武藏國平澤寺院主職事被付禮求寬說又帥中納言經房知奉書到來隱岐守仲國申宮内權太輔重頼掃地頭押領所々之由云云仍今日被申御請隱岐守仲國申重頼押領事尤以不便候以消息令下知重頼候畢者隱岐國司仲國申

狀就之此事自院被仰下候也如聞食い監行不便之由候也然者於今者件所々いあてり可令知行給哉抑其中村別府事出奉たりも不覺悟へ何様次第小い也仍以執達如件

七月十三日

御判

宮内大輔殿

此外義濃國卿々地頭押領事能盛入道為保成季等所進折紙并在廳勘狀向被下之又羨豆牧司申本庄高運嶋事景時代官不辨所當由事可令尋沙汰者尋究可被成御下文之由云云

十五日 己酉

奉為先考御追福於勝長壽院被

勤修萬燈會武州并常胤遠元等沙汰之二品及御

臺所等有御祭堂云。

十七日 辛亥 右武衛飛脚參著。去年夏比御家人藤原宗長與石清水神人等聞靜神人聊依被疵。去十一日所被下院宣也。此事度々雖被仰無左右召進之條傍輩所思似無其特仍猶豫之處事已及重事何様可進進哉云。則被副進。

院宣

放生會駕輿了神人等訴申事法印成清申狀遣之。此事去年已神事及違例之於今年者違亂不可有異儀歟。朝家大事非此事哉。抑神社許詔雖無其理依敬神異他一旦有裁許追被厚免者常法也。然者彼宗長先贖其罪科追可有左右事

也隨又雖非指親族只為即從歟。且為公私冥顯忠強不可令拘申給歟者。院御氣色如此仍執達如件。

七月十一日申尅

勘解由次官宗澄

進上

右兵衛督殿

廿八月 壬戌 式部大夫親能募武威貪他人領所扣留乃貢之間雖預勅問失陳謝之由依其說出來二品令尋親能許給之處不能委細言上只去六月已捧狀訖案文献上之若此事候歟之由申之此由訴之歟之由二品令感給云。

謹請

院宣二箇條事

一 駿河國蒲原御庄御年貢事

右件御庄大外記師尚依相親令訛付之間以內儀令致沙汰之處文治元二年者令究濟預返抄畢可被召尋彼師尚朝臣歟去年分去四月令積載令解纜畢

一 越後國大面御庄御年貢事

右件御庄文治元二兩年分運上領家中納言之旨沙汰人所申上之由若有御不審者進雜掌於寺家可申散狀歟去年分早米者進納領家後米者或雖令積載未承著否或令納置庄庫云依院宣被止庄務之故依召上沙汰者不遂積載之由所申也以前兩條謹言上如件

親能誠惶誠恐謹言

文治四年六月十一日

散位藤原朝臣

八月大

九日 壬申

合嶺惡僧等同意豫州事前民部少

輔基成并泰衡隱容同人於奥州事御沙汰頗遲急速可令申達給之由被仰右武衛云

十五日 戊寅

鶴置放生會也二品御衆先法會

舞樂等次流鏑馬幸氏盛澄等射之

十七日 庚辰

右兵衛督能保消息到來路邊群

盜蜂起事至疑貽分者相觸所々畢就中叡山飯室

谷竹林房住侶來光房永實同宿號千光房七郎僧

招卒惡徒浪人等令夜討已下惡行之由風聞之間

經 奏聞畢仍仰法印圓良被召之處去四日召進
彼僧之由所捧請文也云又云藤原宗長依石清水
之訴去五日被下配流官府土佐云

廿日 癸未 前廷尉康賴入道亦捧訴狀是阿波

國麻殖保事地頭刑部丞成經募武威不用保司之
間恩澤似無所據之加之內藏寮濟物關之之故可
停止成經地頭職之由所被下 院宣也云彼云是

二品令驚給被補置地頭於諸國專警衛 朝廷為

治國亂也而抑留公物不穩使之由有沙汰成經雖
令領掌地頭職不可相交領家方之旨被仰下云

廿三日 丙戌 波多野五郎義景與畠崎四郎義

實於御前遂對決是相摸國波多野本庄地方者義

景累代相承所領也而竊在京之際義實望申之歸

衆之後義景申云當所者保延三年正月廿日祖父

筑後權守遠茂讓與二男義通云又嘉應元年六月

十七日讓義景之後無牢籠之處依何由緒望申哉

就之被召決之刻義實申云可與孫子先法師冠者

之由有義景先年狀云義景申云先法師者義景外

孫也縱雖請讓狀外祖存生爭可競望乎是偏義實

新曲也云義實唯伏為全未來所言上也云御成敗

云當所進退宜任義景意義實造意尤不當也依其

科百箇白之間勤社鶴足并勝長壽院等之宿直云

廿日 癸巳 諸國可禁斷殺生之由 宜旨狀到

著是依二品令申請給也其狀云

文治四年八月十七日

宣旨

殺生之誠嚴制重疊隨又去年十二月殊被下
絲綸畢而荒樂之輩動犯法禁之由有其聞就
中流毒燒狩者典章所指其罪尤重非只盡猪鹿
之獲忽速飛沉之類內破佛戒外背聖記宜仰五
幾七道諸國永令從禁遏

藏人頭右中辨兼忠

九月小

一日 甲午 信濃守遠元息女為官仕始謁申二
品其名可為大貳局之由被仰云信州所獻盃酒也
三日 丙申 官內大輔重頼不法事就被下
院宣早可被停止之由被仰遣重頼又勅願寺領年

貢濟杏事雖被尋面々地頭請文等未整遲々之由
同所被申也

若依國司申松永宮河保地頭宮內大輔重頼
不隨國命事可令停止非法之由成下文令進
上候

右件事いり小も御定可有候也領家ハ尋常小
て地頭不當無極之所多候又地頭尋常少く年
貢不致懈怠所々も候而領家中も地頭惡乘
勝て訴申事も候之由承及候也然者記録所へ
も被召いて決真偽了御裁許候者不當地頭ハ
成恐て令勵忠節心候歟又尋常地頭ハ彌令存
公平候歟尤可被召問勤否候也但其ため小被

召候りん輩若不令參上候歟注給交名可令召進候也以此旨可令申上給候頼朝恐々謹言

九月三日

頼朝 在裏判

追言上

去六月到來候御教書中被仰下候金剛門院并蓮華王院領等御年貢濟否事相尋候之處地頭等在所國々相論候之郡等今不調候也仍遲々尤恐思給候重以此旨可令申上給候恐々謹言

若按國松永并宮川保伴人可早任先例令勒仕國衙課役事

右件所之地頭宮内大輔重頼寄事於所職押妨國由事依國解自院所被仰下也早付地頭事

之外於國衙之課役者停止非法之妨仕先例可致其勒之狀如件以下

文治四年九月三日

十四日 丁未 尊南坊僧都定任自熊野參向是年來給置御本尊玉像并御願書御祈禱薰修也二品偏令特二世悉地給而城四郎長茂者為平家一族肖關東之間為囚人所被願置景時也是又以定任為師檀仍以參上之後有免許可被召加御家人之由類執申之間二品被仰可召仕之由今日定任參御所被召入簾中談世上之雜事給御家人等著座侍為上南一座重忠北一座景時也爰長茂參入諸人付目長七尺男也著白水干立烏帽子融二

行著座中。參著橫敷。宛簾中於後。自其內。二品御一
覽不被仰。是非定任見。此體頗赫。面景時對長茂云。
彼所者。二品御坐間也。云。長茂稱不存知。起座即退。
出。其後定任不及執申云。此長茂。本名。茂者。鎮守府將
軍維茂。真盛朝臣。男。出羽城介繁茂。七代高孫也。維
茂男。敢不耻上古之間。時人感之。將軍。宣旨。以前
押而稱將軍。而以武威。雖為大道。每日轉讀法華經
八軸。每年一見六十卷。每止觀一部。亦謁惠心僧都。
談往生極樂。要須繁茂生。而則逐電。下含悲歎。經四
箇年。依夢想告。搜求之處。於狐塚。尋得之。持來于家。
其狐。令變老翁。忽然來授刀并抽櫛等。於嬰兒。於翁
深窓。令密音云。可為日本國主。於今者。不可至其位。

云。嬰兒者。則繁茂也。長茂。繼遺跡。彼刀。令帶之。云。
廿一日 甲寅 里崎四郎義實。依罪科。可勤仕鶴

岳南御堂等宿直之由。舍命數日。惱丹府。而義實。即
從。於菅根山麓。擗進山賊主。字王藤次。之間。今日所
蒙免許也。

廿二日 乙卯 信濃國伴野庄。乃貢事。關念每度
依尋下。向後於有此儀者。殊可有其沙汰之由。被仰
地頭小笠原次郎之間。令辨償之。仍被仰遣其趣。於
帥中納言。許云。

信州伴野御庄。御年貢。令沙汰進之由。地頭長
清。所令申候也。恐々謹言。

九月廿二日

賴朝

進上 帥中納言殿

追申

何御倉不可被檢納候と被定下候は毎度以書狀不可申上。只地頭可令下知者也。重りて

十月小

四日 丙寅

以右衛門權佐定經奉書被仰下之。備前國福里庄事。今日所被進御請文也。

先日所被仰下候之。備前國福里庄事被入没官。注文。下賜候畢。而官法印御房被令勤修讚岐院御國忌之由。被歎仰候之間。以件庄可為彼御料。由申以て無左右不知子細令奉進候畢。此條

條非別之僻事候歟。而今如此被仰下候畢。隨重御定可令左右候御定之上。雖一事何令及緩急候。以此趣可令披露給候。賴朝恐惶謹言。

十月四日

賴朝 在裏判

進上 右衛門權督殿

十日 壬申 浮雲所々掩雨僅灑即止。已尅窟堂

聖阿彌陀佛房詣勝長壽院禮佛退出之後。於路類減年八十。希有事。則為當寺供僧良覺沙汰。入棺亥尅葬送。以藁火葬云。凡此間人庶多以有頓死云。

十七日 己卯 叡岳惡僧中有俊章者。年來與豫

州成斷金契約。仍今度牢籠之間。數日令隱密之。又至尅與州之時。者相率伴黨等送長途歸洛之後。企

謀叛之由有其聞仍內々窺彼左右可召進其身之
旨被仰在京御家人等云

廿日 壬午 景能此間於鶴足馬場邊搆小屋是

為警固宮寺也今日有移徙之儀而其庭上多栽樹

各紅葉盛而如錦太催與之由依令申之二品入御

彼所若宮別當齋會御酒宴之間兒童及延年云

廿五日 丁亥 可追討豫州之由 宣旨狀案文

到著於正文者官吏生可持向與州云

文治四年十月十二日 宣旨

前伊豫守源義經忽抽奸心早出上都恣巧偽言

涉赴奥州仍仰前民部少輔藤原基成并秀衡子

息泰衡等可召進彼義經之由被下 宣旨先異

而不恐皇命猥述子細普天之下豈以可然哉加

之義經當國之中追出之由慳有風聞漸送月緒

委加搜索定無其隱歟偏與野心非輕 朝威哉

就中泰衡繼祖跡於四代施已威於一國境內之

俗誰不隨順重仰彼泰衡等未日令召進其身於

有同意之思者定遺醫臍之恨歟專守鳳銜之嚴

旨不同梟惡之誘引隨其勲功賜以恩賞若從凶

徒猶圖逆節者遣官軍令征伐王事靡監敢勿違

越 藏人右衛門權佐藤原朝臣定經奉

廿六日 戊子 去十八日六條殿上棟云關東分

所課勤仕之輩者事終者則可下向仍兼自可申置

其由於奉行職事之旨今日被仰遣親能許云

十月大

一日 壬辰

鶴岳官馬場木無風而顛倒景能申

子細仍二品御案有御覽仍奉神馬幣物解謝給云

九日 庚子

二品外甥僧任憲案向未知食之間

欲被尋仰之處稱故祐範子息之由仍召入北面客

殿有慙懃御談彼祐範者季範朝臣息二品御母儀

舍弟也御母儀早世之時每迎七々忌景請澄憲法

向為唱導讚嘆佛經加之永曆元年二品令下向伊

豆國之時著著即從一人奉送之每月進使者件功

于今不思食忘而其子息適案上可為記念之由太

令歡喜給云

十八日 己酉

西風烈吹雪降今晚於大庭平太

景能宅庭孤斃云依為恠異卜云

今日帥中納言奉書到來隱岐守仲國申國務間條

條事可尋成敗給之由云

廿二日 辛亥

仲國朝臣訴事被献御請文之上

所下知在廳等給也

去月廿七日御教書今月十八日到來謹令拜

見候畢隱岐守仲國申三箇條事是頼朝成敗

候條令成進上下文候也於前司惟頼沙汰中

村別府者左右只可有勅定候也以此旨可

令申上給候頼朝乃つて候

十一月廿六日

頼朝

下隱岐國在廳等

可早令犬來并宇賀牧外宮内太輔重頼知行所之國衛進止事

右件所之依為平家領以重頼補頼所職候畢而犬來宇賀牧外非平家領之由在廳等載誓狀訴國司之々又依經奏聞自院所被仰下也早彼兩牧外停止重頼之沙汰可為國衛進止之由如件以下

文治四年十一月廿三日

下隱岐國在廳資忠

可早遂上洛遵行國司下知事

右件資忠者為在廳之身可專國務之處昔國司

之命不上洛動難濟所當課役之由依有其訴自院所被仰下也資忠所為甚以不當也早遂不日之上洛可遵行國務之狀如件以下

文治四年十一月廿二日

廿七日 丙辰 景能父景宗墳墓在相摸國豐田

庄而群盜競來掘開塚盜取所納之重寶等去畢雖追奔之不知其行方思此事之始去比狐斃之由見出時也云人以不思儀云

十二月大

六日 丁卯 式部大夫親能飛脚自京都參著去

月廿五日於東大寺郭内寺僧與武家使聞亂相互傷死被斃者數十人也今日廿九日在京士率欲令

發向南都之處。為朝御大事。可加禁制之旨。被仰右
 武衛并親能之間。擊留之。則應仰留武士發向畢之
 由所申上帥殿也。云是依殺害高太入道事。可尋沙
 汰之由。二品下知給之間。親能遣使者於南都。欲尋
 之處。不相待其成敗。忽此狼藉出來云。
 十一日 壬申 豫州追討事被下 宣旨之上。相
 副 院廳御下文。官吏生守康帶之赴與州。今日衆
 著召入于八田右衛門尉宅。賜食祿。亦彼御下文。被
 披之其詞云。

院廳下 陸奥出羽兩國司等。

可早任兩度 宣旨狀。令前民部少輔藤原基
 成并秀衡法師子息泰衡等不日召進 源義

經事

右件義經可令彼基成泰衡等召進之由。去春被下
 宣旨并院宣之處。泰衡等不叙用。勅命無驚詔
 使猥廻違越之奸謀。只致披陳於詐偽。就中義經等
 猶結群凶之餘燼。慳住陸奥之邊境。云露顯之趣。風
 聞已成。泰衡等身為王民。地居帝土。何強背鳳詔。愚
 可與蜂賊哉。結搆若為實者。粹既絕篇藉。歟同意之
 科責而有餘。慳任兩度 宣旨。宜令召進彼義經身
 若猶容隱不遵府旨者。早遣官軍。可征伐之狀。所仰
 如件兩國司等宜承知。勿違失故下云。

又治四年十一月日。主典代織部正大江朝臣
 別當左大臣藤原 判官代河内守藤原朝臣

右大臣藤原カミ 右衛門權佐兼和泉守藤原朝臣カミ

大納言兼右近衛大將藤原朝臣カミ

攝津守藤原朝臣 權大納言藤原朝臣カミ

左近衛權少將藤原朝臣カミ

權大納言兼右近衛大將藤原朝臣カミ

少納言兼侍從藤原朝臣カミ

權大納言藤原朝臣 勘解由次官平朝臣カミ

權大納言兼陸奥出羽按察使藤原朝臣カミ

權右中辨藤原朝臣 權大納言藤原朝臣カミ

右少辨兼左衛門權佐藤原朝臣カミ

權中納言藤原朝臣 左少辨平朝臣カミ

權中納言兼右衛門督藤原朝臣カミ

右中辨藤原朝臣カミ

權中納言藤原朝臣カミ

權中納言源朝臣カミ

權中納言兼大宰權帥藤原朝臣カミ

權中納言藤原朝臣カミ

衆議藤原朝臣カミ

衆議右大辨兼丹波權守平朝臣カミ

衆議左衛門督藤原朝臣カミ

右京大夫兼因幡權守藤原朝臣カミ

宮内卿藤原朝臣カミ

內藏頭藤原朝臣カミ

右近權中將兼播磨守藤原朝臣カミ

修理大夫藤原朝臣

大藏卿兼備中權守藤原朝臣

造東大寺長官左中辨藤原朝臣

修理權大夫藤原朝臣

丹後守藤原朝臣

十二月

癸酉

因幡前司廣元使者自京都到來

申云今月三日熊野齋詣所進發也而其精進中蒙

御感仰者開院并六條殿修造已下於事勤節殊神

妙云凡歡喜之波難抑此仰偏陰德之所致歟云

次廣元知行周防國嶋末庄事女房三條局捧折紙

所望之間為帥中納言之奉行被尋知行由緒之間

注子細進狀畢定直被仰下歟為被知食廣元言上

之樣進被狀案文之由云

周防國嶋末庄地主職事

右件庄者彼國大嶋之取中也大嶋者平氏謀及

之時新中納言攝城居住及旬月之間嶋久皆以

同意自爾以降為二品蒙御下知件嶋被置地主

職之許也每事守庄務之例更無新儀之妨被尋

搜之處定無其隱歟但於別御定者不及左右候

早隨重仰可進退候

十六日

丁丑

所同意豫州之山門惡僧

俊章

事為被亂斷之早可召進之旨被仰衆徒之中彼御

書善信書之其詞云

依一兩之新謀爭攝諸德之造意哉自今以後被

擇退鳥惡之衆者定令削良人列惡之名給歟云。

十七日 戊寅 式部大夫親能男一法師冠者能

直任左近將監之由參賀營中是無雙寵仁也依御

内舉去十月十日雖拜任此間病被相侵住相摸

國大藏支卿今日始出仕云則召御前

十八日 巳卯 二品令參走湯山給南山伴侶等

藤次事今度治定之云

廿四日 乙酉 權右中辨親經奉書并帥中納言

之書狀等參著是造太神宮役夫工米事關東御分

國々所濟早可被致沙汰之由也但其内 勅免所

處相交云。 廿日 辛卯 親能申送云。 六條殿造營之間所

役屋々事致了寧勤之由殊所蒙御感之仰也爲公

私眉目歎之旨二品太令喜悅給云。

新刊吾妻鏡卷第八

東鑑八

三十一

