

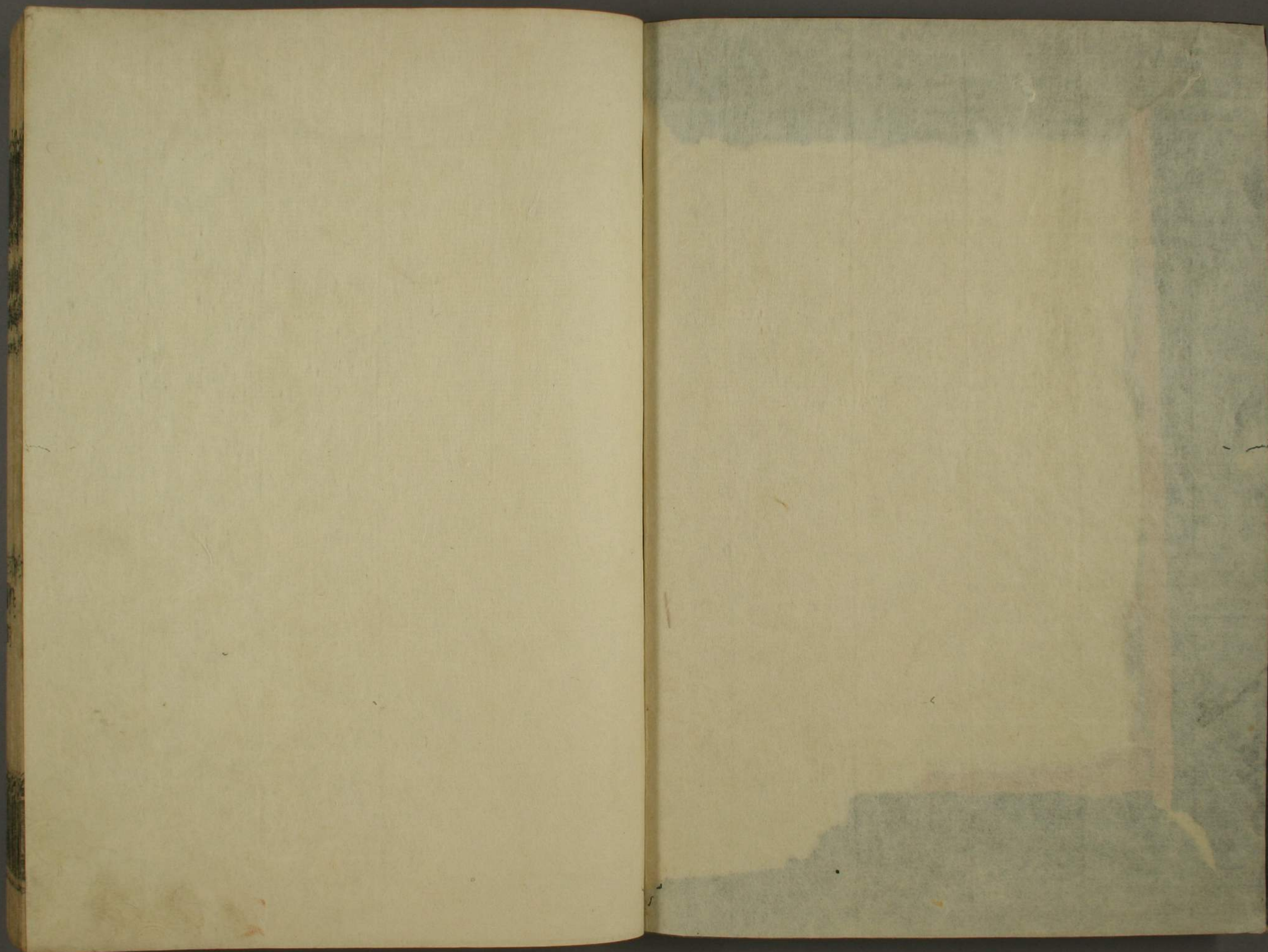


東鑑

伊  
402  
4

伊  
402  
25-4





同會

新刊吾妻鏡卷第六

文治二年丙午

正月小

一日 辛巳 及暮雪。一品并御臺所御衆甘繩神

明宮以御還向便路入御藤九郎盛長家云

三日 壬午 去夜雪猶委地。去年叙二品給之後

未及御直衣始沙汰。依豫州事。上雖未靜謐且為

令成衆庶安堵之思。今日被刷其儀。則詣鶴屋八幡

宮給左典廐前少將時家等衆會。又武藏守義信宮

內大輔重頼駿河守廣經散位兼因幡守廣元加賀

守俊隆筑後權守俊兼安房判官代高重藤判官代

邦通所雜色基繁千葉介常胤是立右馬允遠元右

伊門  
402  
卷4

和正

衛門尉朝家散位胤賴等供奉隨兵十人。在殿末。

武由兵衛尉有義

板垣三郎兼信

工藤庄司景光

里部權守泰經

澁谷庄司重國

江戸太郎

市河別當行房

小諸太郎光兼

下河邊庄司行平

小山五郎宗政

御奉幣事終還御之後有境飯抑今日御神拜之間

供奉人等相分于廟庭左右著座而胤賴相對于父

常胤著下方云敢寄座人不可心是依仰如此云常胤者雖

為父六位也胤賴者雖為子五品也官位者君之所

授也何不賞哉之由被仰下云此胤賴者平家執天

下權之時雖候京都更不諛其榮貴依遠藤左近將

監持遠舉仕上西門院被御給敘從五位下又就持

遠好以神護寺文學上人為師檀文學在伊良國時

令同心有示申于二品之旨遂舉義兵給之比勳常

胤最前令參向兄弟六人之中殊抽大功者也

五日 甲申 前中將時實朝臣為流人不赴配所

刺同道豫州之間已有重疊之過仍令生勇被召下

在美濃藤次安平西御門家爰被問子細之處無分

明陳謝承伏之故歟然而於關東依難被定刑今日

可被返進京都之由治定云亦帥中納言為御使可

有參向之由有其聞非指子細者可令留給歟又去

冬註折紙被申條之所詮可在聖斷之旨所被示遣

也

七日 丙戌雨降 北條殿飛脚自京都來著御使

雜色鶴二郎等去冬十二月廿六日入洛令申給之

趣同廿七日有其沙汰解官配流等藏入宮内權少

輔親經宣下別當家通藤宰相雅長書除自云

余議源雅賢元藏入頭右大辨藤行隆元右中

左中辨同光長元權右中右中辨源兼忠元權

權右中辨平基親元左左少辨藤定長元右少

右少辨藤親經元藏入頭左大史小槻廣房元藏入頭

日向守元右馬頭藤公佐元侍從

大藏卿藤宗頼元前伯耆守右馬頭藤公佐元侍從

和泉守藤長房元長朝陸奥守藤業宗元前中納言

近江守藤雅經元長給越中守同家隆元侍從

因幡守源通具元通中納言伊與守源季長元右大臣

美作守藤公明元左衛門督藏入頭藤實長元從四位

從四位下源兼忠

解官

參議平親宗

刑部卿藤頼經

同信盛元檢非違使左大史小槻隆職元左衛門督

左馬權頭平業忠元中原信貞元

配流 兵車頭藤範經元

前大藏卿高階泰經元前刑部卿藤頼經元

前大藏卿高階泰經元前刑部卿藤頼經元

前大藏卿高階泰經元前刑部卿藤頼經元

前大藏卿高階泰經元前刑部卿藤頼經元

議奏公卿

右大臣

皇右宮大夫

堀河大納言

源中納言

藤宰相

内大臣

中御門大納言

左衛門督

左大辨

八日 丁亥

法師源信惠眼等衆行施物等被物一重邦通奉行之

之

上爲止寺領狼籍被差遣雜色云

下 紀伊國高野山御庄々

可早令停止狼籍并地頭等事

右件御庄々彼御山所御下也仍爲令致其制止  
雜色守清所下遣也自今以後者可令停止旁狼  
藉也且御庄々折紙遣之敢勿違失故下

文治二年正月九日

平

十日 巳丑

攝津國貴志葦事所被加御家人也  
但止關東番役等可勤左馬頭能宿直之由被定

云

十一日 庚寅

高瀬庄事不可文武家沙汰之由  
雖被御下北條殿注所存於折紙被付帥中納言

高瀬庄事雖令究濟兵狼米候於地頭惣追補使

被補候畢但於狼藉者可令停止候也

十七日 丙申

去冬下向左府御使今日歸洛依

御報遲之也。然而非無使節之驗云。是被下官府於  
豫州等事依左府計議之由。風聞頗以不快。而不被  
宣下者。行家義經於洛中企謀叛。數給官府。赴西海  
之故。君臣共安全。是何被處不義哉。由被申之。二  
品承彼由。被諾申云。  
十九日 戊戌 神祇大副大中臣公宣。少副為定  
等使者。此間參住。今日歸國。是去年十一月九日。祭  
主神祇。權大副親後卿。於伊勢國。苑逝。仍各捧款狀。  
望祭主闕之處。神宮奉行親宗卿。光雅朝臣等。乾  
同月廿五日。被補能隆朝臣。訖是所被超也。件兩奉  
行者。與同謀反之凶臣也。其奸盜已顯露。神慮不快  
歟。聖斷依違。蓋被諫。參哉。早可令參聞。給由載之。

光倫神主執申之。仍被進此狀於京都者。但如此事  
二品依不知委細。只為散人。鬱憤執申許也。於為非  
據者不可有。勅裁難執申之由。被申之。  
廿一日 庚子 法皇今年六十。御寶筭也。仍可被  
行御賀之旨。為被申行之上。給三百疋。國給五百疋。  
麿牙等。此外斑。榜六十帖。所令進上京都也。又去年  
被言上。糸々悉以被施行之上者。流刑等事。早可被  
行之由。被申之。太夫屬入道。令執沙汰。此間事云。  
廿三日 壬寅 二品進神馬於諏方。上下宮云。  
廿四日 癸卯 日吉塔下。彼岸眾。訴訟事。有其沙  
汰。非二品。一方御成敗之間。今日所被執申。京都也  
日吉塔下。彼岸眾。申文一通。謹以進上之候。為法

性寺領小橋庄被押領三箇村候云。而重家自近衛殿賜小橋庄預所職候畢仍衆徒可停止重家之結構之旨雖觸遣候云彼云是共以庄領候依不能私成敗所々執申候也任道理可被計仰下候歟。賴朝恐々謹言

正月廿四日

賴朝 裏御判

進上 帥中納言殿

廿六日 乙巳 攝録事早可被宣下之由二品令

申京都給當執柄依伊豫守義經謀逆事有雜說等之故也云。

廿八日 丁未 左典廐及室家依可被歸洛出門

于足立右馬允遠元家先之二品并御臺所渡御於

其所令等作境飯兼被置之。又積色々繪布羽皮等置待所為扈從輩也。終夜御遊宴云。又備後信敷庄以下數箇所地頭職令避與于彼室家給云。

廿九日 戊申 豫州在所于今不聞而猶有可被

推問事可進靜女之由被仰北條殿云。又此事尤可看沙汰由付經身卿令申給。

二月大

一日 己酉 左典廐能徽并室家男女御子息被

祭鶴里八幡宮被奏神樂別當供僧及職掌各有賜物。是近日依可有歸洛今有此儀云。今日北條殿於六條河原刻群黨十八人首凡如此犯人者不可渡使廳直可處刻刑之由云。



二日 庚戌 二位家就諸國宰史事條々有令申  
京都給事

一 前對馬守親光可被還任由事  
是匪帝於關東有忠文 朝家功臣也其故者任  
中之間帶嚴重神事成功 宣旨之上為御祈禱  
或令修造八幡宮以下鎮守諸大明神六十餘社  
之御寶殿或奉飭同官放生會御輿裝束并御帳  
及神殿御戶帳舞裝束等已三萬餘疋經營小國  
乃貢滿足殆不顧餘剩者歟皆存院進御物之由  
欲令運上京都之處平家下向之間路次不通之  
故依為有限御物為御祈禱令歸神寶祝云  
件神役目錄副款狀付進之間令執進之給也

一 散位源邦業國司事

是為御十族功士下總國同為御分國之間被舉  
申之云

一 毛呂太郎藤原季光國司事

是大宰權帥季仲卿孫也心操尤穩便相叶賢慮  
歟旁理運之間就為御分國令舉申豐後國給云

一 御家人官途事

各令往遠國又不可帶顯要官之由依令慎存給  
辭書八通被獻覽之  
以上被付經房卿云

三日 辛亥 武藏國真慈悲寺者御祈禱靈場也

然而未依無寄附庄園佛無供具之備僧失衣鉢之

貯愛僧有尋今自叅上安置一切經於當寺可修理  
破壞之由申請之間則所被補院主職也

四日 壬子 營北山本狐生子其子入御了臺卜

基之所推不快凡去年以來頗有恠異且去比有御

夢想貴僧一人叅于御枕上射山事尤可奉重不然

者可有慎之由申云仍若宮法眼叅住修荒神供云

六日 甲寅 左典廐 能保 歸洛相伴室家姬君二

人等去夜二品被遣御馬十疋以下餞物御臺所令

進長絹三百疋於室家并姬君給又左典廐昇進事

及同室家可為禁裏御乳母歟事二品所令執申給

也次為御共被差進當叅在國御家人等所謂岩原

平三中村次郎比企藤次土肥彌太郎小揚土藤三

横地 太郎勝間田三郎等也此外宿次兵士事兼日

被定下云典廐御在鎌倉者諸事被申合間雖為至

要當時於京都巨細無人媒介仍令急給又神佛事

并禁裏仙洞等事節會除自及豫州事可被觸申于

議卿事等注条々具示付給云

七日 乙卯 北條殿使者到來關東去月廿二日

前中將時實朝臣被下配流官府改周防國可被配

流上総國之由云

源二位書狀返献之時實被配上総國畢可令得

此御意給之狀如件

正月廿五日

右中辨兼忠

今日廣元賜肥後國山本庄是義經行家謀逆之間

計申事等始終符合。殊就被感思食被加其賞之隨一也云。

九日 丁巳 北條殿飛脚自京都到來持叅院

宣御熊野詣事定長奉書如此今春欲令遂御之山

供米等可被沙汰進之由云則所被副進左少辨奉

書也是去三日戌越自帥中納言之許到來于北條

殿今月中可執進御請文之旨嚴密被相觸之間不

經日時令獻上之由被載彼狀云。

御熊野詣此六七年已施行連々雖思食立自然

不被遂候返々遺恨天下ノ不落居モ非只事朝暮

所歎思食也可然者今春遂バヤト思食之由可仰

遣源二品也今月之中設聞食左右差飛脚可遣

之由可被仰時政也兼又御山無物云少々米ナ

ド運進テンヤト可被仰遣也廿八度御叅世度ニ滿

マホシク心願無他之趣能々可被計仰之由人也

又時政ニモ此子細可被仰舍之旨内々御氣色

い也恐惶謹言。

二月三日 左少辨定長

帥中納言殿

院宣如此得此意可令沙汰進給仍執達如件。

二月三日 大宰帥

十三日 辛酉 當番雜色自京都叅著進北條殿

狀等靜女相催可送進又正月廿三日同廿八日洛

中群盜蜂起則搦獲之去一月十八人梟首畢經數

日者似刑寬之間不及召渡使廳直致沙汰云

十八日 丙寅 豫州隱住多武峯事風聞依之彼

師壇鞍馬東光坊阿闍梨南都周防得業等有同意

之疑可被召下之云

十九日 丁卯 供御甘海苔自伊豆國到來于鎌

倉彼國土產也仍任例差專使被京進之云

廿一日 己巳 弓削庄兵糧米事可停止之由為

帥中納言奉被仰北條殿召問沙汰者可令言上之

由今日被進請文而無左右不成免判頗以稱可御

不審黃門加斟酌暫不奏御返事之由云

廿二日 庚午 神崎御庄兵糧米事可停止之旨

以帥中納言被仰北條殿之間今日且任府宣且相

尋子細可致沙汰之由被示遣天野藤内遠景其上  
被申關東云

廿三日 辛未 前大史隆職宿稱為不忠逆臣所

職改替之身也猶押領官知行保令抑留公要重事

等由事有其沙汰可被申京都云大夫史廣房内々

訴申二品故也云

廿五日 癸酉 北條殿自去年在京執行武家事

之間於事賢直貴賤之所美談也而或不善之者稱

北條殿下知欲押取七條細工鑑就訴申職事被尋

下之仍北條殿殊驚駭今日則陳謝之云

被仰下候入道銀治訴申鑑事全以不下知仕候

若下人中自申懸事候者可相尋子細於時政候

之處以是程少事經訴訟最不當覺候之條極恐  
思候以此旨可令申上給候誠恐謹言。

二月廿五日

平時政請文

廿六日 甲戌 二品若公誕生御母常陸介藤時  
長女也御産所長門江七景遠濱宅也件女房祗候  
殿中之間自來有御密通依緯露顯御臺所狀思甚  
仍御産間儀每事省略云。

廿七日 乙亥 安達新三郎為飛脚上洛被申條  
々可被下攝政詔於右府之事在其内敷右府者法  
性寺殿三男也和漢才智頗令越人給云當攝政殿  
本自為平長縁人關東有御隔心之處去年義經顯  
逆心之時給追討 宣旨偏依彼御議奏之由風聞

仍可被舉申之趣内々被啓右府而不可可時宜之  
旨右府雖有御猶豫遂被申之敷云又北條殿早可  
被歸衆之由被仰遣於關東事可有御談合事有敷  
洛中守護者已可被仰左典廐之故也

廿八日 丙子 被申京都条々有其沙汰治定云  
一 仰五畿七道諸國庄園免除兵糧米進可令安  
堵土民事

依此米催事民户殊費於今者殆無乃貢運上計  
之由頗有領家訴之間及此儀然者賦遣使者可  
觸廻之由可被仰北條殿者  
一 肥前國神崎御庄可停止武士監行事可被仰  
天野藤内遠景之許者

一 上皇御灌頂用途早可沙汰進上事。

一 筑後介兼能使節間有稱無實已背歡愿之由粗就承之求不可召仕事。

以上兩条可被申帥中納言者。

廿九日 丁丑 所眾中原信房者依為造酒正宗

房孫子殊被優賞今日賜近江國善積庄是雖為圓

勝寺領致信房所望之上為被酬宗房舊勞如此云。

三月小

一日 巳卯 諸國被補惣追捕使并地頭内七箇

國分北條殿被拜領畢而深存公平去比上表地頭

職其上重被付書狀於帥中納言黃門又付定長朝

臣被奏聞之。

院進御物之脚力可罷下候之由所申候也。以去

廿八日三箇度御返事總一通進覽之由給御教

書候畢而件脚力不能賜御返事罷下候所恐申

也者抑一日衆拜之時七箇國地頭職之條雖

令言上候未承分明之仰罷出候畢仍於時政給

七箇國地頭職者各為令遂勸農候可令辭止之

由所令存候也於惣追捕使者彼凶黨出來候之

程且為承成敗可令守補之由所令存知也。凡國

國百姓等兵糧米使等寄事於左右押領所々公

物之由訴訟不絶候也且糾明如此等之次第若

兵糧米有過分者即糾返件過分又百姓等令未

濟者計糺田數早可令究濟之由尤可蒙御下知

候兼又沒官之所之蒙院宣并二位家仰候之間可令見知之由同所令存也以此由可令言上給候時政誠惶誠恐謹言

三月一日

平時政申文

進上 大夫屬殿

今日豫州妾靜依召自京都參著于鎌倉北條殿所被送也母磯禪師伴之則為主計允沙汰就安達新三郎宅招入之云  
二日 庚辰 今南石負庄兵糧米可停止之由昨日帥中納言以使者被傳院宣於北條殿之間今日所被成進下文也亦北條殿言上事 奏聞之由左少辨所被示送于帥中納言之狀黃門遣北條殿

云

時政申狀

奏聞候畢七箇國地頭辭退事尤穩

便聞食惣追補使事可何様哉為遂勸農停止地頭職無入愁者旁神妙定為其儀殿兵糧米未濟事又以同前迎春謹責窮民若為歎歎其條又定相計旨候歟沒官所々檢知事自二位卿許申上旨不候次第何様候哉委趣尋聞子細且可令計申給之由内々御氣色候也恐惶謹言

三月二日

左少辨

帥中納言殿

今自故前宰相光能卿後室比在尼阿光去月進使者於關東相傳家領丹波國栗村庄為武士被成妨

由許申之仍早可停止監吹之趣被仰云

下 丹波國栗村庄

可停止武士狼籍如元為崇徳院

御領備進年貢隨領家進止事

右件庄可為崇徳院御領之由被下

院宣也

而在京武士寄事於兵糧催暗以押領於今者早如元為彼御領隨領家進上可令備進年貢所當之狀如件以下

文治二年三月二日

又南都大佛師成朝為奉造立勝長壽院御佛被召下之處傍輩佛師以此下向之際競望當職之由歎申之間取彼狀令舉申給其狀云

佛師成朝申南都大佛師事令申之旨若道理候者可令申沙汰給候歎恐々謹言

三月二日

賴朝 在御判

進上 師中納言殿

南京大佛師成朝言上

興福寺御佛等早被停止他佛師任相傳理一

向成朝可奉造營事

件大佛師職者成朝先師相承連綿無絶所謂

定朝 覺助 賴助 康助 康朝等也先祖五

代之間覺助賴助等之時御寺雖有炎上事乍置

大佛師他人全無令勤仕御佛等况彼覺助賴助

凡僧之間奉御佛造營事御供養之時昇綱位卑



給成朝任相傳例可奉造營之處他佛師等各々致監望面々令奉仕愁歎之至無物取喻是則故平家時就其所緣申請之故也但其中雖有方定朝弟子之輩更不可比有於茲成朝云重代云器量採用之處誰謂非據無其膏者不可訴申當時御佛奉仕之輩被尋勝劣無其隱歟早任先師相傳理如申請被停止他佛師等成朝一向可奉造營御佛之由欲被仰下就中東金堂御佛等成朝守宣下勤仕之處依奉造營鎌倉殿御堂御佛成朝朝白地下向關東之間院性致所望令勤仕云事若實者其恐不少任道理被裁許者弥知正理不朽矣仍大擬勤在狀言上如件

四日 壬午 主水司供御所丹波國神吉依補地

頭職有事煩之由依訴申之可被免除之旨被遣御消息於北條殿因幡前司沙汰之

六日 甲申 召靜女以俊兼盛時等被尋問豫州事先日逗留吉野山之由申之太以不被信用者靜

申云非山中當山僧坊也而依聞大衆蜂起事自其所似山卧之姿稱可入大峯之由入山件坊主僧送

之我又慕而至一鳥居邊之處女人不入峯之由彼僧相吐之間趣京方之時在共雜色等取財寶逐電

之後迷行于藏王堂云重被尋坊主僧各申忘却之由凡於京都申旨與今口狀頗依違仍任法可召問

之旨被仰出云又或入大峯云或來多武峯後逐電

由風聞彼是間定有虛事歟云。

七日 乙酉 北條殿被申七箇國地頭上表事兵糧米事沒官所々事已經 奏聞畢之由左少辨遣奉書於帥中納言彼卿又送其狀於北條殿云。

時政申狀 奏聞畢

一 地頭辭退事為人愁停止之條尤為穩便歟。  
一 惣追補使事雖替其名只同前歟但義經行家不出來以前二位卿不申行之外一向可被止之由難被計仰世間不落居之間每國置惣追補使若又廣博庄園計補者可宜歟。最校少所々皆悉被補者喧嘩不絶許訟不盡歟且令散萬人之愁可為尋出兩人之術歟。

一 兵糧米未濟事任道理尤可有沙汰歟

一 沒官所々事二位卿無申旨仍不能被仰左右以前条々以此趣可被計仰歟如此事不知子細事也殊可令斟酌給今春不勸農者諸事有若亡歟能々優如致沙汰者定叶天意歟之由内々御氣色候也仍言上加件

三月七日 左少辨定長

進上 帥中納言殿

八日 丙戌 源藏人大夫頼兼慈申丹波國五箇庄事一品可令執申京都給之由及御沙汰是入道源三位卿頼政家領也治承四年有事之後屋嶋前内府知行之今度沒官領内被付頼兼而可為 仙

洞御領之由有仰敷

九日 丁亥 武田太郎信義卒去。年五元曆元年

依子息忠頼叛逆蒙御氣色未散其事之處如此云

十日 戊子 伊勢太神宮領地頭等之中乃責已

下事可致精勤之由日來有其沙汰今日被施行之

御信仰異他故也

下 伊勢國神宮御領御園御厨地頭等

可早任先例辨備御上分神役并給主称宜

得分物事

右當國神領神民之中令停止狼籍有限御上分

雜事并給主称宜神主得分物不致對捍任先例

可令辨備也若依處之異損泥本法之辨者雖地

頭得分慳可令急用正物於神役者敢不可闕之

故也者御園御厨住人宜承知不可緩怠之狀如

件

文治二年三月十日

十二日 庚寅 小中太光家為使節上洛是左典

既賢息二品御依可令加首服給被獻御馬三疋長

持被納等二掉之故也又關東御知行國之内乃貢

未濟庄々召下家司等注文被下之可加催促給之

由云今日到來

注進 三箇國庄々事下總信濃

合

下總國

越後

三崎庄 殿下御領

千田庄

西嶮南庄 熊野領

白井庄 延曆寺領

船橋御厨 院御領

下河邊庄 八條院御領

橘井木内庄 二位大納言八幡

信濃國

伊賀良庄 尊勝寺領

郡戸庄 殿下

大河原鹿塩

同上下社領 白川

大戸神崎 同

玉造庄 三井寺領

印東庄 成就寺領

千葉庄 八條院御領

相馬御厨 同前

豐田庄 院使家領

八幡

伴野庄 上西門院御領

江儀遠山庄

諏方南宮上下社 八條院領

小俣郷熊井

落原庄 殿下

黒河内藤澤 無キ 號字之由今度尋搜之處彼為

捧中村庄

洗馬庄 蓮華王院御領

麻績御厨 大神宮御領

野原庄 同前

仁科御厨 太神宮御領

石河庄 御室御領

布施本庄

富都御厨

顯光寺 天台山末寺

大吉祖庄 宗徳少輔領

相原庄

住吉庄 院御領

大穴庄 元左大弁師領

前見庄 雅樂頭齊領

小谷庄 八幡宮御領

四宮庄 南北 同前

布施御厨

善光寺 三井寺領

若月庄 澄善提院領

太田庄 殿下御領  
 丸栗庄 御室御領  
 小曾称庄 八條院御領  
 芋河庄 殿下御領  
 安永勅旨  
 今溝庄 松尾社領  
 天台山領 小市  
 保科御厨  
 英多庄 殿下御領  
 同加納屋代四箇村  
 塩田庄 殿勝光院領  
 常田庄 八條院御領

小河庄 上西門院御領  
 弘瀬庄 院御領  
 市村庄 院御領  
 青瀧寺  
 月林寺 天台末寺  
 善光寺領 河内 馬島 吉野  
 東條庄 八條院御領  
 橡原御厨 九條院興寺  
 倉科庄 九條院興寺  
 浦野庄 日吉社領  
 小泉庄 一條大納言家  
 海野庄 殿下御領

依田庄 前齋院御領  
 佐久伴野庄 院御領  
 桑原餘由 前堀河源木  
 平野社領 淺間社野田  
 左馬寮領

穀倉院領  
 千國庄 六條院  
 大井庄 八條院御領

笠原御牧 官所  
 平野 小野牧  
 南内 地内  
 常盤牧 高井野牧  
 同北條 萩金井  
 塩河牧 菱野  
 桂井庄 緒鹿牧

平井互  
 大塩牧  
 大野牧  
 吉田牧  
 望月牧  
 長倉庄  
 多々利牧  
 墨屋  
 塩原  
 大室牧  
 笠原牧 南  
 新張牧  
 塩野  
 金倉井

越後國

大槻庄 院御領

青海庄 高松院御領

小泉庄 新釋迦御領

佐橋庄 六條院御領

奥山庄 殿下御領

宮河庄 前齊院御領

白鳥庄 八條院御領

加地庄 金剛院御領

於田庄 院御領

波多岐庄 大納言入道家

福雄庄 上西門院御領

大面庄 鳥羽十一面

豐田庄 東大寺

白河庄 殿下御領

比角庄 穀倉院御領

大鳴庄 殿下御領

吉河庄 高松院御領

石河庄 寶茂社御領

佐味庄 鳥羽院十一面

菅名庄 六條院御領

紙屋庄 殿下御領

彌彦庄 三位大納言家領

大神庄 前齋院御領

志度野岐庄 二位大納言家領

中宮 上西門院御領

右注進如件

文治二年二月日

十三日 辛卯 關東御分國々乃責日者依朝敵征伐事頗懈緩然者被免以前分自今年可合期沙汰之由所被申京都也

諸國濟物事治承四年亂以後至于文治元年世間不落居先朝敵追討沙汰之外暫不及他事候之間諸國之士民各結官兵之陣空忘農業之勤就中關東之武士為討手敵人數度合戰都鄙之往反于今無其隙候賴朝知行國々相摸武藏伊

豆駿河上総下総信濃越後豐後等也。被優免去年以徃未濟物。自今年隨國々甚否。可令勵濟之由。所沙汰候也。凡不限此九箇國。諸國一向可為事歟。惣被優免。去年以徃未濟物。今安堵窮民。自今年有限濟物。任先例。可令致沙汰之旨。可被下宣旨候也。仍言上如件。賴朝恐々謹言。

三月十三日

賴朝

進上 帥中納言殿

十四日 壬辰 可搜求行家義經事 宣旨到來

關東其詞云

文治二年二月卅日

宣旨

前備前守源行家前伊豫守源義經等。新心日積

謀逆露顯。遂於都城不亡命。山澤隱居之所。粗有其聞。宜令仰熊野金峯山。及大和河内伊賀伊勢紀伊阿波等國。司慥搜求在所。擗進其身。藏人頭左中辨藤原光長奉

十五日 癸巳 伊豫前司義經橫行所々。今日太

神宮稱爲所願成就。奉金作劍。此太刀度々合戰之間。所令帶之也云。

十六日 甲午 山城介久兼爲使節上洛。被仰伊

勢國神領顛到奉行等事。又諸國兵糧米催事。漸可被止之由。被仰北條殿。是及狼籍之旨。預所有許之故也。依之。可被奏達此趣之旨。被申帥中納言許云。

諸國并庄園事為令制止狼籍候。成遣下文候所觸廻候也。武士之中抽群不當之輩候者早可令召下候也。可被處刑輩事。辭存候。子細者先度次第令申候畢。其許否者所詮可隨御計候。不起自御意近書者御勤氣可候之由者不能辭申候。其恐候之故也。但君者雖為不知食候事。已稱御定。令下宣旨候之條無謂所行候歟。以此旨可令披露給候。恐々謹言。

三月十六日

賴朝

進上 帥中納言殿

十八日 丙申 有加賀守俊隆者前駈已下事當時依其仁不幾自去秋之比象候而豫州反逆之

後為亂行之被變遣御家人等之處於俊隆領所尾張國中嶋郡有不慮狼籍等云。仍就愁申不可准於在國輩之由有沙汰可令安堵之旨嚴密被仰下云。廿一日 巳亥 諸國兵糧米催事於今者可停止之由被宣下云。是依為神社佛寺權門勢家凡人庶愁歎及所々訴之間度々被經御沙汰可令停止之旨被申京都已畢云。又法皇御灌頂用途事可被沙汰之由被仰下已訖。仍今日為俊兼奉行所被克御領也。現米千石。駿河上総白布千疋。國絹百疋。御領分。

廿二日 庚子 靜女事雖被尋問子細不知豫州在所之由申切畢。當時所懷姪彼子息也。產生之後



可被返遣由有沙汰云云

廿三日 辛丑 北條殿可歸關東之由

奏聞訖

在京頻叶叡慮之間雖令拘留御舍二品御旨已欲

歸國仍洛中事可示付何人哉之由有 勅問付帥

中納言被 奏御返事云云

鎌倉御返事謹給預候畢早可令進候也時故下

向事自鎌倉殿度之被仰下候之際廿五日一定

之由所令存候也云天王寺御幸云京中之守護

可差留武士等候事左馬頭殿御在京候不可御

不審候且此兩條可令申合給候歟以此旨可令

申上給候時政恐惶謹言

三月廿三日

平時政 請文

廿四日 壬寅 前攝政殿家領可被付當攝錄御

方殿之由二品内々有御存案前攝政家聞此事以

狀被愁 奏仍今日帥中納言被仰聞其子細於北

條殿早可申達關東之由被申御返事云又播磨國

守護人等事在廳注文二通并景時代官注文等為

同人奉行被下之可施行之由云北條殿近日依可

被歸參關東公家殊被惜思食之由帥中納言被傳

勅旨是則亦 公平忘私之故也且其身雖令下

向差置穩便代官可令執沙汰 地頭等雜事之旨度々

被仰下之處敢無其仁重一且 勅定差置非器

代官等若有現不當之事者還可有其恐歟之由固

辭及再三但洛中警衛事者示付平六特定内々二

品仰也云

廿六日 甲辰

以紀伊權守有經為御使被充申

丹波國篠村庄於松尾延朗上人本是三位中將重

衡卿所領也後為義經之勸賞地也而豫州奉寄附

上人々々雖辭依不等閑領納之後為令富慰民戶

止乃貢勸百姓令唱彌陀寶號隨其數反出返抄用

所濟云豫州逐電以後可返上由被申之處本自豫

州者傳領之主也為本主有寄奉志由被仰遣畢云

此上人者多由新發滿中八代苗裔對馬太郎義信

對馬守男也出累葉弓馬之家入一實圓乘之門凡

顯密兼備內外相應之碩德也云

廿七日 乙巳 北条殿已欲進發關東仍為警衛

洛中撰定勇士被差置之其交名注載折紙所付進  
帥中納言也

注進 京留人々

合

平六謙仗時定

粹乃新大夫

野太乃平二

や——原の十郎

桑原乃二郎

肥前の江次

坂尾四郎

同八郎

内藤四郎

原弥次

常陸房

平五の二郎

中八

中太

上原の九郎

田尻の太郎

岩名の太郎

同平三

のいよの五郎太郎

同五郎

との置の八郎

同弥四郎

同六郎

大方十郎

伊賀の平太

同五郎

同二郎

八幡の六郎

同三郎

志村の平三

廣澤の次郎

同五郎

りりあひ

平一の三郎

同四郎

已上三十五人

三月二十七日

平判

廿九日 丁未 去年依關東訃被處罪科人之事

可被宥刑之由京都頻有秘計沙汰就中前大藏卿

泰經殊歎息以專使内々示送因幡前司廣元許仍

廣元迴芳情申止遠流畢且取二品嚴命投返報云

人々御事自御所再三被仰下候之間御鬱者候

叡慮ニ赴候ハザランニトリテハ近習之人々ヲハ争

御勘當候ヘト令申候ハント可有御計之由去

比令申御候畢イカサニ毛御遠行之条ヲハ先被止

候也爲悦不少候御領ナトノ事ハ今不詳候メリト

令申院候テ御沙汰候ハシテ可宜候歟子細申

合御使候畢以此旨可令申上給候忍々謹言

三月廿九日

前因幡守廣元

四月大

一日 戊申 北條四郎主出京之後今日著尾張國萱津宿而關東御使來會于此所帶去月十六日御書仍相副狀被送進帥中納言殿許云

畏申上候今月一日萱津宿到著之處二位殿御文一封候仍進覽如件

抑大藏卿殿刑部卿殿并北面人々事者可處霜刑之族不思知者也後毒之眷也然者就顯就冥

深依恐 審慮令申其旨許也此條自君之御心不發候事ニテ候へ於今者只可為 君御意之

由所被仰下候也且以此由可令申上給候時政誠恐謹言

四月一日

進上 大夫屬殿

平判

二日 巳酉 前刑部卿賴經前大藏卿泰經等被

下流刑官府間事不誤之由兩人頻陳謝泰經朝臣事可被免歸京之旨可被申京都之由云又北面之

輩誇 朝恩有驕逸之思殊加御誠可召仕之由云

三日 庚戌 安樂寺別當安能僧都致平家祈禱畢由事於今依有其聞可被糾明之旨可被申京都

云被相副字佐大郡司公通書狀等云

四日 辛亥 右兵衛長谷部信連者三條官侍也官依平家謔蒙配流官府御之時廷尉等亂入御所中之處此信連有防戰大功之間官令適三井寺御

東鑑六

詔而今為抽奉公象向仍感先日武功態為御家人  
召仕之由被仰遣土肥二郎實平千時在之許云信  
連自國司給安藝國檢非違所并庄公畢不見放之  
由云

五日 壬子 帥中納言去月十七日私書狀到來  
鎌倉盛時披露之其詞云

兼能事返々不便候別奇恠思食事不候傍輩沙  
汰之間被仰出事計ニテ候歟被召仕可宜以歟如  
當時者不善不見以世事可務粗知子細之間院  
中如召次訥訟ナドニテモ隨分抽忠為人惡事  
等以又漸見馴テ以ニ聖人若荒武者ナド用使者モ  
無由候歟大事御使シテ候ナン及廢置返々不便

候奉為 君又無其詮事候歟為彼終身之歎候歟

七日 甲寅 法皇御灌頂用途等事為京進被出

解文為俊兼善信等奉行差進御使雜色於駿河上  
總兩國御米者先日既出國之由所言上也此外繪  
布等自陸路可相具云

八日 乙卯 二品并御臺所御象鶴置官以次被

召出靜女於廻廊是依可令施舞曲也此事去比被  
仰處申病由不參於身不脣者雖不能左右為豫  
州妾忽出揭焉柳之条頗耻辱之由日來内々雖  
申之彼既天下名仁也適象向歸洛在迹不見其藝  
者無念由御臺所頗以令勸申給之間被召之偏可

備 大菩薩冥感之旨被仰云。近日只有別緒之愁  
更無舞曲之業由臨座猶固辭然而貴命及再三之  
間愁迴白雪之袖發黃竹之歌左衛門尉祐經鼓是  
生數代勇士之家雖繼楯戟之基歷一膺上月之職  
自携歌吹曲之故候此役歟畠山二郎重忠為銅拍  
子靜先吟出歌云。

吉野山峯ノ白雪ヲ三分ニ入ニシ人ノ跡ゾコヒキ

次歌別物曲之後又吟和歌云。

誠是社壇之壯觀梁塵殆可動上下皆催真感二品  
仰云於八幡宮寶前施藝之時尤可祝關東萬歲之  
處不憚所聞食慕反逆義經歌別曲奇怪云御臺所

被報申云君為流人坐豆州給之比於吾雖有芳契  
北條殿怖時宜潜被引籠之而猶和順君迷暗夜凌  
深雨到君之所亦出石橋戰場給之時獨殘留伊豆  
山不知君存亡日夜消魂論其愁者如今靜之心志  
豫州多年之好不戀慕者非貞女之姿寄外之風  
情謝動中之露膽尤可謂幽玄在可賞翫給云于時  
休御憤云小時押出於御衣外華重於簾中被纏頭  
之云

十三日 庚申 北条殿自京都參著京畿沙汰間

事條之有御問亦被申子細就中注謀叛輩知行所  
所可檢知其地之由雖言上不被聽之次前攝政殿  
被仰家領等難被付渡當執柄方由事加潤色詞被

計申次播磨國守護人坊國領由事在廳注文學時  
 代官狀雖被下之未申切是非次今南石負兩庄并  
 弓削袖兵糧事度々被下院宣之間早可停止之  
 由捧請文下向畢凡条々去月廿四日蒙傳 奏之  
 由每事不違二品御命云

十五日 壬戌 小中太光家自京都歸奏左典廐  
 被獻御返報云去月廿五日賢息首服理髮右中將  
 實教朝臣加冠内府云

廿日 丁卯 攝錄御家領等事二品令申京都給  
 其趣前攝政殿稱白河殿領除氏寺社領等外者皆  
 御押領云尤以不便次第候攝政家爭無御家領候  
 哉平家在世之時號中攝政殿後室白河殿悉所領

掌候也松殿纒氏寺領計知行給其時事極無道邪  
 政候哉代々家領新攝政家可令領掌給候只知是  
 院殿御附屬高陽院之御庄五十餘所云以其前攝  
 政家可有御領掌候歟取任道理可被仰下候歟者  
 又今日行家義經猶在洛中睿岳惡僧等同意結搆  
 之由有其間之殊可被申沙汰歟不然者差登勇  
 士於彼山可搜求件惡僧等之由被仰下帥中納言  
 許依之源刑部丞為頼元者新中納言知盛為使節  
 上洛云

廿一日 戊辰 遠江守義定朝臣自彼國參上日  
 來於當國湖岩室已下山寺雖搜求豫州不獲之由  
 被申之則召御前遠州被備三獻此間頗及御雜談

二品仰云遠江國有何事哉義定朝臣申云勝田三  
即成長去六日任玄蕃助是一勝事也次為見狩獵  
向二俟山之處鹿九頭一列走通義定之弓手仍義  
定并義資冠者淺羽三郎等馳駕悉以射取之畢件  
皮所令持衆也者興終五牧獻二品三牧進若公一  
牧被志小山七郎朝光只今候御敵之故也成長任  
官事兼白無言上之旨任雅意之條尤奇怪早可被  
糾行之由被仰遠州所赭面無思慮申出事有後悔  
氣歎云  
廿四日 辛未 陸奥守秀衡入道請文衆著貢馬  
貢金等先可沙汰進錄倉可令傳進京都由載之云  
是去比被下御書御館者與六郡在予者東海道惣

官也尤可成魚水思也但隔行程無所于欲通信又  
如貢馬貢金者為國土貢仰爭不管領哉自當年早  
予可傳進且所守勅定之趣也者上所與御館云  
卅日 丁丑 當時京中噉々更不相鎮被獻御消  
息於內府已下議 奏公卿等是抽競戰之誠可令  
興行善政給由也其狀云  
天下之政道者依群卿之議奏可被澄清之由殊  
所令討言上也具存君臣之議給者各無私不諛  
令廻賢慮給可令申沙汰給也賴朝適稟武器之  
家雖運軍旅之功久住遠國未知公務之子細候  
縱又雖知子細全非其仁候旁不能申沙汰候也  
但為散人之愁下且令執申事者雖為賴朝之申



狀不可有理不盡之裁許候。諸事可被行正道之由所相存候也。兼又縱雖被下勅宣院宣事候為朝為世可及違亂端之事者再三可令覆奏給候也。思而不令申給者是非忠臣之禮候歟。仍為御用意。上恐上啟如件。

四月卅日

賴朝判

進上 左大辨宰相殿

禮紙狀云

上啟

如此之次第自攝政家令觸申給歟。朝之要樞也。必可竭忠節給候也。

五月小

一日 戊寅 自去比黃蝶飛行殊遍滿鶴岳官。是怪異也。仍今日以奉御供之次為邦通奉行有臨時神樂。此間大菩薩誥平女給曰。有叛逆者自西廻南自南又歸西自西猶至南自南又欲到東。日々夜々奉鏡二品之運能崇神與君申行善政者兩三年中彼輩如水沫可消滅云。依之被奉進神馬重有解謝云。

二日 己卯 前對馬守親光可被還任之由重所被申京都也。此親光在任之間平氏下向鎮西可象向屋嶋之由雖相觸不從。仍以少貳種直即從等欲追討之間。適渡高麗國。訖彼氏族滅亡後依二品仰無為上洛。其翔已大功也。加之任中之間為鄰祈禱。

或令修造八幡宮以下鎮守諸大明神六十餘社之  
御寶殿或奉饒同宮放生會御輿裝束并錦御帳及  
神殿御戶帳舞裝束等其雀類為三萬餘疋云云載目  
六先自持參關東凡任國之時修造此等神殿之者  
募其賞被仰重任遷任之例也可蒙賞之旨言上其  
上依賀茂齋院成功賜重遷任宣旨以此次可拜  
任尋常國之趣內々望二品御舉達而無關國如元  
可拜任彼嶋之由被參聞之以除自之次可被任  
之旨勅答畢而去春除自之時他人拜任云是依  
廷尉朝訥被閣之公朝就鎌倉內儀支申之趣發言  
然而不帶諱文親光捧嚴密御消息者也爭有御改  
變乎除自朝周章所先度也早重可有御內舉之由

頻令愁申之間及此沙汰云云

三日 庚辰 出雲國杵築大社惣檢校職事停止

出雲則房以同資忠令計補給云云

八月 乙酉 於營中轉讀藥師經百卷鶴岳供僧

等奉仕之云云

九月 丙戌 前大藏卿 前刑部卿等罪科事於

今者可被免歸京之由去三月被參聞畢 叡慮

頗快然云云仍左典廐被執進職事奉書今日所到來

二位卿書狀 參聞候畢泰經賴經等事可有恩  
免之由度々雖令申彼心中猶難知之處散御不  
審候畢北面輩事各誠仰可召仕之由内々御氣

色候也。以此趣可仰遣候。恐惶謹言。

四月廿六日

左少辨定長

十月 丁亥 陸奥守秀衡入道有送進貢馬三疋

并中持三掉等其馬一兩日飼勞則相副件使者可

進上京都之由被仰左衛門尉朝家云云

十三日 庚寅 紀伊刑部丞為頼為飛脚自京都

到著所持奏院宣也。以夜經日可進久旨帥中納

言被觸仰之由云北條殿被歸關東之後洛中之狼

籍不可勝計。去月廿九日夜上下七箇所群盜亂入

云云

世上噉々事定以令聞及給歟。閭巷之說雖不可

有御信受如此人口先々不空歟。時政在京旁依

便思食於他武士者縱雖召下於彼男者勤仕

洛中守護可宜之由度々被仰遣之上直被仰含

畢然而猶以下向之間如此事等出來歟。義經行

家等在洛中之由風聞事若實者天譴已至歟。何

不被尋出哉。或說叡山眾徒之中有同意之輩云云

中々如此披露若為實事者為朝家神妙事歟。日

來雖被仰所々無聞食出事於今者被搜尋有其

便歟。但以無證據事搆出者適所殘之天台佛法

魔滅之因緣歟。云彼云是旁歎思食者也。如此事

出來又ハ奉為君無由事ノミ出來ハ旁驚思食者

也。去月廿一日御消息使侍一昨日到來付其便。雖

遣仰此旨且有懈怠之疑。且為散不審重所被仰

也者院宣如此仍執啓如件

五月六日

經房

謹上 源二位殿

十四日 辛卯 左衛門尉祐經梶原三郎景茂千葉平次常秀八田太即朝重藤判官代邦通等面之相具下若等向靜旅宿抗酒催宴郢曲盡妙靜母儀禪師又施藝云景茂傾數盃極一醉此間通艷言於靜々頗落淚云豫州者錄倉殿御連枝吾者彼妾也為御家人身爭存普通女哉豫州不牢籠者對面于和主猶不可有事也况於今儀哉云廷尉公朝自京都參著所帶院宣等也以知家宿所為旅館云十五日 壬辰 比條殿雜色自京都參著去六月

左典廐室家女子御平産之由申之云典廐被申云可鎮世上敷之之由去七日蒙院宣云

十七日 甲午 大姫君令參籠南御堂給自今日

可為二七箇月云是常有御邪氣為御對治也

十八日 乙未 前攝政御家領事去月之比被下

委細 勅答帥中納言奉書今日所到來錄倉也

去月廿日御消息今日四日到來即令參聞候

畢攝政家領事令申給之旨聞食畢藤氏長者ヲ

毛退可申定之由雖令申給依被御辭退同時被

宣下畢忽被分取家領之糸為前攝政尤以

不便入道關白之時モ氏長者之外事不付攝錄

殿當時攝政皇嘉門院御領等有知行不可似入

道之時事也。於思食事者不憚可被仰之由。令言  
上給先畢仍如此所被仰遣也。者依院宣執啓  
如件

五月五日

經房

廿五日 壬寅 能保朝臣平六廉仗時定及常陸  
房昌明等飛脚參著持參前備前守行家之首先被  
召件使者於管中被尋問事次第各申云備州日來  
橫行和泉河內邊之由風聞之間搜求之處去十二  
日在于和泉國一在廳日向權守清實許之由得其  
告行向園清實小木卿宅先之備州外到後山入或  
民家二階之上時定襲寄於後昌明競進出備州所  
相具之壯士一兩輩雖防戰昌明擷取之時定相加

其所梟首畢同十三日又誅備州男大夫尉光家云  
又左典廐書狀到來前備前守誅戮事以左少辨定  
長麥聞之處不可被知食可申攝政之由被仰下仍  
申攝政又不知之由返答之間送獻之云此事御感  
已絕常篇恩賞尤得其次者也

前備前守從五位下源朝臣行家

大夫尉為義十男

治承四年四月九日補八條院藏人本名義盛  
家

壽永二年八月七日任備後守勲功賞

同十三日遷在備前守

檢非違使從五位下左衛門權少尉同朝臣光家

前備前守行家一男。

壽永二年十一月九日補藏人任左衛門權少

尉蒙使宣旨勲功賞元曆二年六月十六日

叙留

廿七日 甲辰 入夜靜女依大姬君仰泰南御堂

施藝給祿是日來有御黎籠于當寺明日滿二七日

依可退出給及此儀云

廿八日 乙巳 院宣一通到來去十六日狀也行

家朝臣被誅事有叡感之由云行家伏誅梟首已

入洛為天下尤神妙之旨被載之左馬頭所被執進

也是始不叶叡慮歟之由就能保朝臣書狀頗及

二品御疑之趣覽此院宣之後被解御伊鬱云

廿九日 丙午 羨濃藤次安平監妨羨濃國石田

卿之由領主刑部卿典侍訢左典廐能典廐又被執

申之間早可停止之趣今日被遣御書於典廐云又

筑前介兼能上洛其身蒙勸發事於都鄙頗有陳申

旨云又神社佛寺興行事二品日來思食立由且所

被申京都也且於東海道者仰守護人等被注其國

惣社并國分寺破壞及同尼寺顛倒事等是重被經

奏聞隨事體為被加修造也為善信俊兼邦通行

政盛時等奉行今日面々被下御書云

六月小

一日 丁未 今年國力凋弊人民殆泥東作業二

品令憐愍愍給之餘仰三浦介中村庄司等相摸國中

為宗百姓等給摩牙人別丁且是依怪異攘災之計也云。入夜豐後守季光獻盃酒昨日自武藏國桑上

二日 戊申 刑部卿典侍領事二品被遣御下文

下 美濃國大野郡内石太郷住人

可早停止美濃藤次安平監妨為刑部卿典侍御沙汰事

右件所致安平無道令押領之由有其聞事實者尤以不當也自今以後可令停止之狀如件以下

文治二年六月日

七日 癸丑 神祇權大副公宣獻書狀申送云與

州去比經廻伊勢國常詣神宮當時又在南都邊由風聞而祭主能隆朝臣有内通事致祈禱歟云。九日 乙卯 去四月之比政道事殊可致與行之趣付議卿令奏聞給了勅答之條々執職事目錄帥中納言被進之今日所到來也

條々

一 諸社諸寺修造事

於神社者大概被付國訖諸寺尤大切東寺以下殆無其跡如此令申旨可然事也早可計仰之由被申攝政訖

一 記錄所事

先日被計申之時被仰攝政訖諸方訝訟尤可被決

斷數重可有急沙汰之由被申訖

光雅朝臣事

關食訖

一 所々庄々子細事

追可被仰左右

一 播磨國武士押領所々事

委細成敗之條返々所感思食也人々愁已散歟但

拵保桑原五箇庄上端東這田庄等猶令召進去文

給式或國領眼也或難去思食凡景時申狀一旦雖

似有其謂張行國中之時為免一日之命有寄附所

或自由有押領之地以之稱相傳歟安田庄自領家

若狹局雖稱預給全不然以之察可彼男一類偏蔑

如國務早可被誠仰也於此國一國者可然者可去

進由今被仰也度々可隨仰之由言上訖仍仰能保

朝臣被遣仰畢一旦雖逃去猶隱居傍庄催當國之

輩伺隙又致盤妨能々可被誠仰也桑原事殊有被

仰之旨

一 備前國事

下文等施行之後可被仰左右但一所モ武士事懸

之所一切不叶國衙下知之以彼國一向彼充法勝

寺御塔用途訖全非他事明年伊勢大神宮山口祭

也件祭被行後不可及佛寺沙汰仍早速思食能々

可被計下知也

一 美濃國事



在廳申狀等行沙汰先了子細追可被仰也

一 所々下文事

各給了但為保猶有歎申旨阿波國久手由庄者父  
為清法師相傳領也何有他地頭哉子細見折紙訖  
山田庄事猶雖有申旨追可被仰也業忠事返々驚  
聞食者乎何様被下知哉其邊々不快之思多ラン物  
ヲハ爭不被勘當哉證據ナド候者早可被申上將又  
高橋庄押領武士任口申ヲハ為人不便可令注申子  
細也

高連嶋相尋可被仰左右

更被仰下事等

一 春迄并郡户庄年貢事

早無懈怠可進濟之由可被下知也先々以彼年貢  
被用御服早々可有沙汰

一 富士領事

件年貢早可進濟可為御領之由先之被仰了定存  
知歎

以前條々以此趣委可被仰遣也細々成敗猶感思  
食候也人愁休世上安堵之計也謀叛之輩尚歸住  
諸國之條被申旨尤可然早可被停止也

十日 丙辰 晚頭甚雨雷鳴今由丹後内侍於廿

繩家病惱二品為令訪其體給潛渡御彼所朝光胤

頼外無候乎御供之者云

十一日 丁巳 親光朝臣以書狀申送云去月廿

八日。還往對馬守訖。是則依御舉狀。遂所加朝恩也。

云。

又熊野別當知行上總國畔蒜庄也。而地頭職者。二品令避付于彼。以給於其地下者。上總介和由太郎。義盛引募之處。各背本所。使下知不辨年貢等之間。訴申之上。已欲令言上京都之旨。達二品御聽。殊聞食驚。今日為主計。允行政奉行。一事以上。隨使下知。可致沙汰之趣。觸仰于件兩人云。

十三日 己未 當番雜色宗廉。自京都參著去六日。於一條河崎觀音堂邊。尋出與州母并妹等生。覓可召進關東歟。由云。

十四日 庚申 丹後内侍違例平愈。日來病惱之。

間二品及御立願之處。今日聊御安堵云。

十五日 辛酉 安樂寺別當安能僧都。依有同意平家之間。欲被改替二品。所令憤申給也。玆全望申之於京都。當時有其沙汰。而安能潛進使屬藤判官代邦通陳申子細。寺務之間。興隆事并當寺務事付。權門不可監望之由。稱有證文。進承久起請。保延宣旨狀等云。今日參著關東也。安能寺務。後始置佛神事。

- 一 建立瓦葺二階一間四面經藏一宇。
- 一 每日調味御供事。
- 古來無此事。
- 一 建立六間四面御供所屋一宇。并六一宇。

於寶前勤修長日尊勝護摩事。

一 同於寶前屈請十口僧侶每月一萬卷觀音經

轉讀事同像一萬體摺供養事。

一 每日充一千體以每月十八日供養之。

一 同於寶前屈請持經者每日令轉讀法華經一

部事。

一 同於寶前以寺僧三口長日令轉讀大般若經

事。已上三箇事奉祈上皇御願。

一 同於寶前每月廿五日天神御月忌屈讀學入

口勤修八講事。

一 件御月忌元者轉讀阿彌陀經許也。

一 每月屈十口僧侶一字三禮令書寫如法經納

銅筒奉籠寶殿事。

一 寺內諸社御燈奉供事。

一 北野宮寺社等供夜燈事。

一 已上拜任之後以新信心所勤行也。

自往古被始置恒例臨時大小佛神事法會祭禮

連月連日之勤日夜燈油佛聖供神供衣食

供新由一々無退轉不及注進之。

一 此三箇年為武士等被打止天一々斷絕寺僧神

人上下數百人之輩拭悲淚迷山野云。

安樂寺別當盤望人儀絕狀。

為安樂寺別當盤望背氏舉依起大衆義絕事。

右背父命者非子道背氏舉者非氏人然者在殿

子不可為子也。嚴實是繼子。不可為氏人。天神御  
起請有限任氏舉次第所補任也。今背氏舉起大衆  
之輩公家可禁別氏人可儀絕之狀如件。

永久六年正月十二日。氏長者式部大輔菅原在

良右辨官下大宰府。

應任起請文停止背氏人進止假事於權勢監望

安樂寺別當輩事。

右得彼寺在京氏人等去二月十九日解狀備去大

治年中進納北野聖裔起請文備可停止稱氏僧

背氏人以貴所成監望安樂寺別當職事右件寺者

天滿天神御終焉之地也。桑梓松栢尚可以崇氏

舉寺官誰以相妨至于別當職氏僧中推其器量擇

其性以六年為一任次第舉補其來尚矣而世及澆

末人多貪婪在々禪侶面々監望貪號望者性情惡

逆行能共闕之輩也以卑自銜之故焉直號待者法

器相備年薦老大之人也寺次不營之故耳謂彼云

此如舊如前偏隨氏之舉養者宜叶神之素意也何

啻貪一旦之名利亦可贖累祖之廟謀哉所謂師子

中蟲如食師子歟就中去大治年中僧定祐恣巧謀

計橫致監望雖肖權貴之命慙鷹舉之狀不能固辭

偏仰廟榮之處一離未墜吾氏無絕定祐忽以入滅

信求猶在寺務當于彼時也登觸事觸境多凶多恠

是則繹雖出意表徵獨蒙身上歟亭室忽為灰燼身

體又沈病病倩思此事偏感彼咎伏願靈廟明垂

冥察自今以後有茂奈氏人之許否暗以豪貴之權  
威不測涯分若致監望之輩者高振靈威立與冥罰內  
則天神必加呵責之誠外亦氏人永斷親族之義然  
則遂大業之人宜守此狀企監望之輩莫致其舉縱  
雖受末族縱登崇班自非儒者不可知家事明誠炳  
焉于今不朽請以一言之呈信將為萬代之炳誠仍  
起請如件者望請 天裁任件起請文早被下 宣  
旨將仲敬神之政令俾斷非據之監望者權中納言  
藤原朝臣成通宣奉勅依請者府宜承知依宣行之  
保延七年六月廿日 大史小槻宿稱 在判  
右中辨源朝臣 在判  
十六日 壬戌 二品并御營所渡御比企尼家此

所樹陰為納涼之地其上菰園有興之由依令申也  
御遊宴終日云云

十七日 癸亥 梶原刑部兼朝景自京都進使者

執申內大臣家訴事是家領等為武士被押妨事也  
所謂越前國北條殿眼代越後介高成妨國務般若  
野庄藤內朝宗瀨高庄藤內遠景大嶋庄土肥次郎  
實平三上庄佐々木三郎秀能各或三年或一兩年  
煩所務抑乃責云云二品殊令驚給速可止妨之由面  
々可被仰舍之由云云

十八日 甲子 水尾谷藤七為使節上洛是去二十  
日入道前池太納言 賴盛 薨卒之間為令訪彼舊跡  
也云云

廿一日 丁卯 為搜尋求行家義經隱居所之於  
 幾內近國被補守護地頭之處其輩寄事於兵糧謹  
 責累日萬民為之含愁許諸國依此事令凋弊云仍  
 雖可被待義經左右有人愁歎諸國守護武士并地  
 頭等早可停止但於近國沒官跡者不可然之由二  
 品被申京都以帥中納言可奏聞之旨被付御書於  
 廷尉公朝歸洛便宜又因幡前司廣元為使節所上  
 洛也為天下澄清被下院宣亂斷非道又可停止  
 武士監行國之事

- |     |     |     |     |     |
|-----|-----|-----|-----|-----|
| 山城國 | 大和國 | 和泉國 | 河內國 | 攝津國 |
| 伊賀國 | 伊勢國 | 尾張國 | 近江國 | 美濃國 |
| 飛驒國 | 丹波國 | 丹後國 | 但馬國 | 因幡國 |

伯耆國 出雲國 石見國 播磨國 美作國  
 備前國 備後國 備中國 安藝國 周防國  
 長門國 紀伊國 若狹國 越前國 加賀國  
 能登國 越中國 淡路國 伊豫國 讚岐國  
 阿波國 土佐國  
 右件廿七箇國々被下院宣亂定武士監行方々  
 之解事可被直非道於正理也但鎮西九箇國者帥  
 中納言殿御沙汰也然者為件御進止被鎮監行可  
 被直解事也又於伊勢國者住人挑鼻惡之心已發  
 謀叛了而件餘黨尚以逆心不直候也仍為警衛其  
 輩令補其替之地頭候也抑又國々守護武士神  
 社佛寺以下諸人領不帶賴朝下文無由緒任自由

押領之由尤所驚思給候也。於今者被下。院宣於彼國々被偏止。武士監行方々解事可被澄清天下。候也。凡不限伊勢國謀叛人居住國々凶徒之所帶跡ニハ所令補地頭候也。然者庄園者本家領家所役國衙者國役雜事任先例可令勤仕之由所令下知候也。各悉此狀公事為先令執行其職候。ソハ何事如之候乎。若其中不用本家之事不勤國衙役偏以令致不當候。ハハ隨被仰下候。可令加其誠候也。就中武士等之中ニハ頼朝モ不給ソロハ不知及候之所。或號人之寄附。或以無由緒之事令押領所々其數多候之由。承候尤被下。院宣先可被直如此之僻事候也。又縱為謀反人之所帶。令補地頭

之条雖有由緒可偏止之由。於被仰下候所々者隨仰可偏止候也。院宣爭違背候哉。以此趣可令參達給之由。可令申。帥中納言殿也。

文治二年六月廿一日

御判

廿二日 戊辰 左馬頭飛脚自京都到來。豫州隱居仁和寺石倉邊之由。依有其告。雖遣刑部。兼朝景兵衛尉基清已下。勇士無其實。而當時在敬山惡僧等扶持之由。風聞云。  
廿五日 辛未 歡喜光院領播磨矢野別府事。海老名四郎能季稱地頭不堪寺家所堪之由。依被下。院宣向後可止。非分押妨之旨。二品令加下知給。

云

廿八日 甲戌 左馬頭龍德 飛脚桑若去十六日

平六廉仗持定於大和國宇多郡與伊豆右衛門尉源有經義經合戰然而有經敗北入深山自殺即

從三人傷死了擲取殘黨五人相具右金吾首同廿日傳京師云是伊豆守仲經男也

廿九日 乙亥 伊勢國林崎御厨事為平家與當人家資跡雖加没官領注文就太神宮訴申之不可

有地頭之旨被下院宣之間今日有沙汰所被停止宇佐義平次實正知行也 又成勝寺興行事被

申京都凡神社佛寺事興行最中也 下 伊勢國林崎御厨伴人 可令早偏止宇佐義平次實正地頭職勤仕神宮

課役事

右件御厨者謀反人家資知行之所也仍任前蹤為令致沙汰以彼實正補在地頭職畢然而依有神官訴所令停止實正之沙汰也但今雖令改易其職自神官令還補本人者甚以可為不使之沙汰也早為神官之沙汰可致有限御上分已下雜事之沙汰歟如件以下

文治二年六月廿九日

成勝寺修造事可被急遂候也若及遲怠候者弥以破損大營候歟就中被修復當寺者定為天下靜謐之御祈歟然者國ニモ被充課候テ急御沙汰可候也以此旨可令申沙汰給候頼朝恐々謹言



六月廿九日  
進上 帥中納言殿

賴朝 裏御判

七月大

一日 丙子 以平六廉仗時定可被任左右兵衛尉之由被申京都。是依有度之勲功也。又伊勢國林崎御厨被止地頭職訖之由事。今日所被仰遣左中辨光長之知行為參聞也。

大神宮御領林崎御厨事可令偏止武士之知行之旨。成下文謹以進上之候恐々謹言。

七月二日

御判

謹上 頭左中辨殿

七月 壬午 諸國地頭職事平家没官領並梟徒

隱住所處之外於權門家領等者一々偏止之由所被申京都也。

八日 癸未 院北面左衛門尉能盛入道并院廳官定康所知武士監妨事早可停止之由被仰下之旨左馬頭消息到來。

十一日 丙戌 被訪故前備前守行家去五日謝没後明日依可被修佛事。今夕為俊兼沙汰被送遣施物僧食等於行慈法橋之許云。

十五日 庚寅 迎孟蘭盆於勝長壽院被行萬燈會仍二品并御臺所渡御是奉為二親以下尊靈得脫也云。

十八日 癸巳 出雲國園山莊前司師兼為任憲

大德親。此間朝夕祗候。雖無日來之功。殊蒙御芳志。而望申出雲國園山庄下司職之間。可被還補件本職之由。今日賜御消息於師兼可付都督之由。十九日 甲午 駿河國富士領上政所。福地社奉寄神田。江間四郎沙汰也。

廿四日 己亥 為仙洞御願。為被宥平家怨靈於高野山。被建立大塔。自去五月一日。被行嚴密御佛事。而供料所以備後國大田庄。加御手印。今日所被奉寄也。但土肥弥太郎成妨之由。依其訴出來。殊被仰下之間。早可退出庄家之旨。今日二品令下知給之云。

廿五日 庚子 大夫尉 伊勢守 平盛國入道。去年

被召下。被預置崎平四郎義實。三浦介義之處。日夜無言。常向法華經。而此間斷食。今日遂以歸泉。二品令聞之。給心中尤可耻之由。被仰云。是下總守季衡七男平家氏族也。去承安二年十月十九日。遂出家。今年七十四云。

注進

没官家地成敗事

左馬頭三箇所内

信兼家地一所

友實家地一所

揚梅

仁和寺

平家領 一所  
烏丸御局 一所

親能 一所

時政 一所

實平 一所

實基 一所

近衛局 一所

南無阿房 一所

已上十箇所

正親町、重衛卿領

左、女、牛、南、東、洞、院、西

信兼 一家地也。揚梅、南、朱、雀、西

綾小路、北、河原、東、景、高、領

揚梅、信兼領

二条、南、室、町、東、經、盛、卿、領

堂、敷、地、高、倉、東、八、條、北、故、平、内、  
御、領

在判廣元

廿八日 癸卯 帥中納言奉書到來新日吉領武

藏國河肥庄地頭對捍去々年乃貢事并同領長門

國向津奧庄武士狼籍事取庄家解狀被下之早可

令尋成敗給之由被載之去六月一日御教書也向

津事者可相尋之趣於當座直所被仰含下河邊庄

司行平也河肥事者請所也但領主幼少之間如請

祈事殊有不法事歟差別奉行人可令致嚴密辨之

旨被遣御書於武藏守之許云俊兼為奉行云

閏七月小

二日 丙子 二品令舉草野大夫永平所望事依

有殊切也御書云

平家背朝威企謀叛鎮西之輩大略雖相從彼逆

徒筑後國住人草野大夫永平仰朝威致無貳

忠訖仍筑後國在國司押領使兩職為本職之間

可知行之由雖申之如此事非賴朝成敗候御奉

行之由承及候。有御奏聞。可充給。永平候恐皇謹言。

閏七月二日

賴朝

進上 帥中納言殿

十日 辛卯 左馬頭飛脚到來狀云。搦前伊豫守小舍人童五郎九召問子細之處。至于去六月廿日之比。隱居山上候之旨。所申上候。如件白狀者。叡山惡僧俊章。奉意仲教等。令同心與力者。仍相觸其由。於座主并殿法印訖。又所經卷聞也。者亦義經者與殿三位中將殿。良經。依為同名。被改義行之由云。十九日 庚子 因幡前司廣元歸。參關東去比。所上洛也。諸國守護地頭條々。事委細頭。下問言。上所

存了。又播磨備前兩國武士。妨注文給之。可亂明

之由。蒙仰。是廣元者。為一品御腹心。專一者之由。去月十四日。及公家御沙汰。面自之所至也云。

廿二日 癸卯 前廷尉平尉康賴法師。浴恩澤。可為阿波國麻殖保。之司。元平氏家之旨。所被仰也。故

左典廐義朝。墳墓在尾張國野間庄。無人于奉訪。沒後。只荆棘之所。掩也。而此康賴任中。赴其國時。寄附

水由三十町。建小堂。令六口僧。修不斷念佛云。仍為被酬件。功如此云。

廿六日 丁未 左典廐消息到來。就五郎九白狀。可召進。同意于豫州山伯之趣。相觸山座主之處。彼輩逃亡之旨。申之。而去十一日。猶在山門敷之由。風

聞之間則奏聞子細仍去十六日於大炊御門仙洞  
有公卿會議山上并橫河末寺庄園悉相觸之不自  
搜尋可召進其身之由被仰座主全一亥已下之僧經  
了而稱彼逃脫輩之緣坐召進三人之間則被下使  
廳訖此事今差遣軍士於台嶺之由雖言上無左右  
被遣勇士之條偏可為法滅之因且可被仰子細於  
座主之由諸卿一同被定申之趣具被載之云又同  
十七日院宣所到來也

義行逃隱叡山有同意侶之由義行童稱申云仍  
被仰山門之趣件交各之輩逃脫之由所申也無  
左右遣武士被攻者一山滅亡之基也就中座主  
以下門徒僧經等旁廻秘計又加祈請可尋搜之

申由請了以此趣被尋仰人々之慶尤可然之由  
一同被計申件緣坐又兩三人擲進之間給使廳  
訖其上近江國并北陸道等定有所緣歟殊可求  
索得件惡徒之輩可被抽賞之由所被下宣旨  
也凡依義行一人事都鄙未安堵返々所歎思食  
也不限今度可尋之由連々有御沙汰此上何様  
令有沙汰之由可仰遣二位卿之由院御氣色  
所候也仍言上如件

後七月十七日

左少辨定長

進上 帥中納言殿

廿八日 己酉 被召皇太神宮禰宜長重之著  
衣冠象營中而被寄附駿河國方上御厨於本宮之

由一品直被仰舍於御下文者去廿二日所被成置也而長重遲衆之間于今被聞之今日被下彼神主了是義行參詣神宮擬丹祈之由風聞之間為敗其逆心及此儀云

廿九日 庚戌 靜產生男子是豫州息男也依被

待期于今所被抑留歸洛也而其父奉背關東企謀

逆逐電其子若為女子者早可給母於為男子今雖

在襁褓內爭不怖畏將來哉未熟時斷命條可宜之

由治定仍今日仰安達新三郎今并由比浦先之新

三郎御使故請取彼赤子靜敢不出之纏衣抱卧叫

喚及數尅之間安達頻譴責磯禪師殊恐申押取赤

子與御使此事御臺所御愁歎雖被看申之不叶云

八月小

三日 丁丑 去月廿日之比生虜同意豫州惡僧

仲教及承慈母女之由合嶺言上之間被觸左典廐

云就之猶可被尋義行在所之旨被仰遣云

四月 戊寅 比企藤内為使節上洛是依進上皇

御熊野詣御物等也日來被充召諸庄園云

五日 己卯 就帥中納言奉書被進御請文是新

日吉領武藏國河越庄年貢事并長門國向津庄狼

籍事等也平五盛時深筆云六月一日御教書七月

廿八日到來謹以令拜見候訖新日吉社御領武藏

國河肥庄事本自為請所令進御年貢候之所也而

去年領家令逝去之由依承候不知可進年貢之所

候仍令相待領家候之間彼年自然罷過候了地頭  
恣非抑留之儀候歟而今前領家孫以禪師君可爲  
領家候者早令存知其旨可令沙汰進年貢候之由  
可令下知地頭候也且社役爲先自今年無懈怠可  
令致沙汰之由可令下知候同御領長門國向津與  
庄地頭謀叛人豐西郡司弘元之所帶候仍以景國  
令補地頭之處致種々惡行候之條事實候者不能  
申左右候早企衆落且令陳申子細且可仰天裁  
兼備止盤行可隨社家使進止之由所令下知候也  
件狀一通謹以進上之候以此旨便宜時可令洩達  
給候賴朝恐惶謹言

八月五日

賴朝 裏御判

六日 庚辰 草野大夫永平所望事令舉申給之  
處有勅答帥中納言經房卿奉書到來

平家背朝威零落之時鎮西輩太略雖相從永  
平不與彼凶賊遂致忠功之由泊天聽仍筑後  
國在國司押領使兩職不可有相違之由依天  
氣執達如件

閏七月廿六日

大宰帥

七日 辛巳 鎮西住人草野次郎大夫永平殊蒙  
御感仰本所帶不可有違失之上可有別勸賞之由  
云是不從平家偏仰朝威奉與源家之故也  
九日 癸未 勝長壽院惣門依風破損今日加修  
理仍二品監臨給

十五日 巳丑 二品御寮詣鶴置宮而老僧一人徘徊鳥居邊恠之以景季令問名字給之契佐藤兵衛尉憲清法師也今號西行云仍奉幣以後心靜遂謁見可談和歌事之由被仰遣西行令申承之由廻宮寺奉法施二品為召彼人早速還御則招引營中及御芳談此間就歌道並弓馬事條々有被尋仰事西行申云弓馬事者在俗之當初愁雖傳家風保延三年八月遁世之時秀卿朝臣以來九代嫡家相承兵法燒失依為罪業因其事曾以不殘留心底皆忘却了詠歌者對花月動感之折節僅作卅一字許也全不知稟旨然者是彼無所欲報申云然而恩問不等閑之間於弓馬事者具以申之即令俊兼記置其

詞給緯被專終夜云

十六日 庚寅 午魁西行上人退出頻雖抑留敢不拘之二品以銀作猫被充贈物上人乍拜領之於門外與放遊嬰兒云是請重源上人約諾東大寺新為勸進沙金赴奥列以此便路廻礼鶴置云陸奥守秀衡入道者上人一族也

十八日 壬辰 鎮西安樂寺別當安能依有罪科二品頻令憤申給之處去六月廿六日入滅之間以大法師全珍可被補被替之由被執申之云  
廿日 甲午 小御所東此程被加修理今日有御移徒之儀藤九郎盛長為上野國役沙汰此事云  
廿六日 庚子 於蓮華王院領紀伊國由良庄七



條細立宗紀太搆謀計致監妨之由領家範季朝臣  
折紙並院宣到來之間今日令下知給之云  
下蓮花主院御領紀伊國由良庄官  
可早停止銅細立字七條宗紀大妨事  
右件御庄停止彼細立之謀計任院宣領家可令  
知行庄務之狀如件以下

文治二年八月廿六日

廣由良庄監妨事折紙進上之可令發下給候七  
條紀太丸之謀計殊勝候尤可被處重科候也稱  
領家者基親朝臣不知子細田舎人猶以結構  
如此之狼籍候歟以外事候就中臨幸南山之由  
其間候彼庄相違候者檜物具等不可叶候年來

持田郷勤仕件役而彼建立高雄寺庄候了雖片  
時可被急仰下候歟恐々謹言

閏七月廿四日

木工頭範季上

蓮花主院領廣由良庄妨事領家範季朝臣所進折  
紙證文案等如此可被尋子細之由内々御氣色候  
也仍執啓如件

後七月廿九日

大宰權帥經房奉

廿七日 辛丑 土佐守國基二品御一族也殊有  
斷金契約仍伊勢國玉垣御厨領主職已下多令示  
付之給又彼家人刑部兼景重可候關東之由被仰  
付是渡部黨也

九月六

五日 戊申 諸國庄公地頭等忍緒領家所務之由依有其間有限地頭地利之外不可相交乃責以下不可存懈緩於違越輩者可有殊罪科之由被定云又賀茂社別當領事院宣到來之間停止地頭知行被付社家之由令下知給此外同社領備後國有福庄可停止實平狼籍之由云

下 近江國安曇河御厨

可令早停止定經知行任先例勤社神役事

右件御厨者賀茂別當社領也而近日依彼定經之無道知行有限神役及闕怠之旨以社家之申狀自院所被仰下也於自今以後者早可停止定經之知行武士之妨之外者直經奏聞可令蒙御裁定狀

如件以下

文治二年九月五日

七日 庚戌 二品令歷覽由比深澤給足崎四郎義實獻馱餉云

九日 壬子 迎重陽節藤判官代邦通獻菊花則移南縣之流被栽北面之壺芬芳得境艷色滿籬每秋必可進此花之由被仰邦通之又結付一紙於花枝御披覽之處載絕句詩云

十三日 丙辰 最勝寺領越前國大藏庄事北條四郎時政代時定并常陸房昌明等致押領之由副寺解所被下院宣也仍被經御沙汰自今以後時政雖知行地頭職不可忽緒本寺下知早停止新儀

之無道從本寺之進止。可令致年貢課役勤之由所  
被仰下也。

十五日 戊午 梶原刑部丞朝景去夜自京都歸

象是去年被撰遣勇士於北六箇國之時所向土佐

國也。件國如嚴命沙汰鎮之象上今日召御前尋洛

中事等給先豫州逐電之後沙汰次第並同意輩事

具言上又申云春三月之比召群盜張本平庄司波丹

國人被禁置左獄餘人競來切破彼獄庄司已下犯

人悉遁出訖仍別當家通仰廷尉等雖搜尋諸方未

出來而八月十一日朝景擗獲也同廿一日將象大

理門下令請取廷尉云云

十六日 己未 靜母子給暇歸路御臺所并姬君

依憐愍御多賜重寶是為被尋問豫州在所被召下  
畢而別離以後事者不知之由申之則雖可被返遣  
產生之程所逗留也。

廿日 癸亥 女房少將局使者到來于鎌倉蓮花

王院法華堂領伊勢國釋尊寺武士致妨早可被停

止之由云云

廿二日 乙丑 糟屋藤太有季於京都生虜與州

家人堀弥太郎景光此間隱又於中御門東洞院誅

同家人忠信云云有季競到之處忠信本自依為精兵

相戰輒不被討取然而以多勢襲攻之間忠信并即

從二人自裁訖是日來相從與州之處去比自宇治

邊別離歸洛中尋往日密通青女遣一通書彼女以

件書令見當時夫其夫語有季之間行向獲之云是  
鎮守府將軍秀衡近親者也豫州去治承四年被參  
向關東之時撰勇敢差進繼信等云

廿五日 戊辰 平六兵衛尉時貞執進召使則國

狀一通書之。一通付職事云。彼一通今日所到來也。

是紀伊國由良庄七條紀太監行事也

下 遣蓮花王院御領廣由良御庄召使則國申

藤三次郎吉助丸謀計監妨事

右則國捧持 院宣相具御使兵衛尉代官罷入

御庄相尋根元之處彼吉助以前號左馬頭殿御

使字藤内而今則國罷向之時吉助申云左馬頭殿

トハ僻事也吉田中納言阿闍梨使也稱申於 院宣

者不可用トテ放種々惡口企陵礫御使申云我兄弟

者於伊豫國斬院力者二人頸况於召使者不及沙

汰之由申之然而則國申舍由緒檢非違所小自代

披陳子細之赴謀計露顯支度相違夜中逃去了件

吉助者貞能法師之即從高太入道丸之舍弟也今

又巧監妨欲押領蓮華王院御庄罪過旁深歎又件

阿闍梨者自七條紀太守貞之手取文書耽賄賂相

語比條小御館所巧謀略也云件阿闍梨並七條紀

太召取院廳被加炳識者無後自之狼籍歟仍勸在

狀言上如件

文治二年九月十一日 御使召使藤井判

廿九日 壬申 比條兵衛尉飛脚參著申云去北

二日、糟屋藤太有季、虜堀弥太郎、誅佐藤兵衛尉者、  
景光曰、狀云、豫州此間在南京、聖佛得葉邊、又景光  
為與州、使者度々向木土頭、範季之許、有示合事云、  
仍南都事、付左典廐、經奏聞、差副五百餘騎、於比企  
藤内朝宗、為搜求之、遣南都了云、  
卅日、癸酉、下野國寒河郡内、以田地十五町、被  
付、日光山、三昧由當郡、去年雖被寄進野木宮、於件  
十五町者、可被切改國領之由云、

十月六

一日、甲戌、陸奥國今年、貢金四百五十兩、秀衛  
入道、送獻之二品、可令傳進給之故也、又賀茂、別當  
領出雲國福田庄石見國久永保參河國小野庄等、

成御下文、被遣社家當宮事、二品、御歸依異他之故  
也、此外、院宮貴所以下、權門領事、為被停止、地頭  
新儀、先日自、公家被下、目錄訖、仍連々被尋究、子  
細成御下文、今日被進京都云、  
其詞云、

先日所下給候御下文、書内、神社佛寺、御領者、去  
比、今沙汰進候了、其外、院宮貴所及諸家、諸司、諸  
國、季御讀經、御祈用途、使補任等事、

下文二百五十二枚、書狀一通、相具本文、書並目錄、  
一々所令成敗進上候也、於武士之押領、不當者、善  
惡尤可被仰下事候、然者、隨御尋任所行之旨、可加  
其誠候、此外、事筆少々、相交候、不知子細候之間、雖

不能計沙汰候於今度者任仰旨大略成下文進上  
候凡者如此事自今以後令仰合攝政家御下于記  
録所可有御成敗候也以此旨可令披露給候頼朝  
恐惶謹言

十月一日

頼朝

進上 帥中納言殿

私啓

造太神宮御遷宮明年歟明後年歟無其要人へトモ  
可承事候所申候也可仰給候兼亦遠遠之間ニテ  
候へハトテ如此參覽狀ニ判ヲシラミヒラセム而廣元  
盛時ガ手跡ニテムハザラン時ハ判ヲ可仕ム也是  
一筆ニテムへハ今度ハ判ヲ仕ラヌニム恐々謹言

三日 丙子 貢馬並秀衡所進貢金等所被京進  
也主計允行政書解文ニム

進上

御馬五疋

鹿毛駁

葦毛駁

黒栗毛

栗毛

連錢葦毛

右進上如件

文治二年十月三日

十日 癸未 去月朝宗等打入南都雖搜求聖佛

得葉邊不獲義行去比改各之間空以歸洛依之南  
都頗物忿衆徒成蜂起含鬱訥可停止維摩太會之  
由風聞云云

十六日 巳丑 尅雜色鶴次郎為御使上洛是

木土頭範季朝臣同意伊豫守義行事殊可訥申之

旨被仰北條兵衛尉行程所被定三箇日也

廿三日 丙申 長門江太景國蒙御臺所御氣色

是奉扶持御安若公去一二月事依令顯露也今日景

國抱若公隱居深澤邊云云

廿四日 丁酉 甘繩神明寶殿被加修理今日立

四面荒垣並鳥居藤九郎盛長沙汰之二品監臨給

小山五郎宗政同七郎朝光千葉小太郎胤正佐々

木三郎盛經梶原刑部丞朝景同兵衛尉景定等在  
御共

廿七日 庚子 信濃國伴野庄乃貴送文到來二

品則副御書令進京都給地頭加々美二郎長清日

者頗緩急云云

十一月六

五日 戊申 豫州事猶被付帥中納言其趣義行

于今不出來是且公卿侍臣皆悉惡鎌倉且京中諸

人同意結搆之故候就中範季朝臣同意事所憤存

候也兼又仁和寺宮御同意之由承及候子細何様

事哉云云是大夫尉友實為與州使出京都行向攝津

國了而彼友實居所屋北條毀被點定訖是御室御

近隣也。則被觸申子細之處。非及逆者家之由。一旦雖被謝仰。此屋自御室借給友實之條。露顯之間。頗非無鄰同心之疑。仍及此儀云。又大夫屬入道申云。義行者其訓能行也。能隱之儀也。故于今不獲之歎。如此事。尤可思字訓。可憚同音云。依之。猶可為義經由。被申攝政家云。

八日 辛亥 藤澤余一盛景依諏方大祝訖去比

蒙御氣色。今日所預厚免也。是盛景於御奉寄地黑河內藤澤。抑留御狩。妨拜殿營作之間。就愁申。及此式訖。而祝申云。為被懲肅傍輩。可止自由。張行之由。為蒙恩裁。言上之處。勿心被罪科之條。還可違神慮之由。仍件兩條。尤守先規。可致急速。沙汰之由。被仰

全云

下 信濃國黑河內藤澤

可令早任。先日御下文旨。專大祝下知。勤仕神事等事。

右件兩鄉。御寄進諏訪大明神之處。全無他勤。而余一盛景已忘本跡。抑留恒例之御狩。忽緒拜殿造營之由。事以彼對捍之時。無左右。雖可令改之。早任先例。且令勤仕御狩。且可令修造拜殿之狀。耳敢不可及。遷之。大明神者。以神主大祝下知。為御宣事也。仍背其下知哉。返々不當也。

元曆三年十一月八日

十二日 乙卯 若公御家鶴里八幡宮。被用御輿



小山五郎宗政同七郎朝光千葉平次常秀三浦平六義村權原三郎景茂同兵衛尉景定等供奉還御於馬場本假屋大庭平太景義獻餉云云  
十七日 庚申 雜色鶴次郎並貢馬御使生澤御厩舍入宗重等自京都歸叅北條兵衛尉書狀到來貢馬去二日經御覽訖同日木工頭兼皇后宮亮範季解却見任云云  
廿四日 丁卯 去月八日 宣旨同九日 院宣  
去比到來今日被奉書御請文大夫屬入道筑後權守等加所談云是平氏追捕跡地頭等以非指謀反跡充行課役煩公官等之間國司領家所訴申也現在謀叛人跡之外者可令停止之由云云

大政官府諸國

早令停止國衙庄園地頭非法監妨事  
右内大臣宣奉 勅儼依令追伐平氏被補其跡之地頭稱勲功之賞非指謀叛跡之處充行加散課役張行檢斷妨越領之地本責煩在廳官人郡司公文以下公官等之間國司領家所訴申也然者仰武家現在謀反人跡之外者可令停止地頭緝之非如件依宣行之府列奉行

文治二年十月八日  
修理左宮城使從四位上左中辨兼中宮權大進藤原朝臣  
正六位上行左少史大江朝臣

諸國庄公被補平氏追伐跡之地頭等稱勲功之賞。非指謀反跡之處。充行加徵課役。張行檢斷妨惣領之地。本責煩在廳官人郡司公文以下。公官之間。依國司領家之訖訟所成官府也。然者現在謀叛人之外者。早可被停止地頭等締之由。院宣候也。仍執啓如件。

文治二年十月九日

左少辨定長

進上 源二位殿

御請文云

跪請 院宣事

右所被仰下諸國庄公被補平氏追伐跡之地頭等稱勲功之賞。充行加徵課役。張行檢斷妨惣領地本

之由事。官府宣謹拜見仕候了。現在謀叛人跡之外者。可令停止地頭締之員。面々加下知候者也。早仰國司領可有御禁斷候歟。此上致張行之輩候者。注給交名。可加炳誠候。以此旨。可令言上給候。院宣所請如件。賴朝頓首恐惶謹言。

文治二年十一月廿四日

源賴朝 請文

廿九日 壬申 可搜求義行改義顯事去十八日。於院殿上有公卿會議。如先度猶可被下。宣旨於畿内北陸道於京都者。仰使廳相分保々可尋求之。又如奉幣諸社仁王會御修法御祈。可被始行之旨。郡議一向之由。右武衛被申送之。

十二月小

一日 甲戌 千葉介常胤自下総國叅上今日獻  
盃酒二品出御西侍上常胤朝政善信義實遠元盛  
長已下宿老多以候其座緯及敷巡爪醮十分常胤  
起座舞蹈善信盡郢曲歌催馬樂云

六日 己卯 御臺所御叅鶴岳有神樂巫女職掌  
面々給祿云

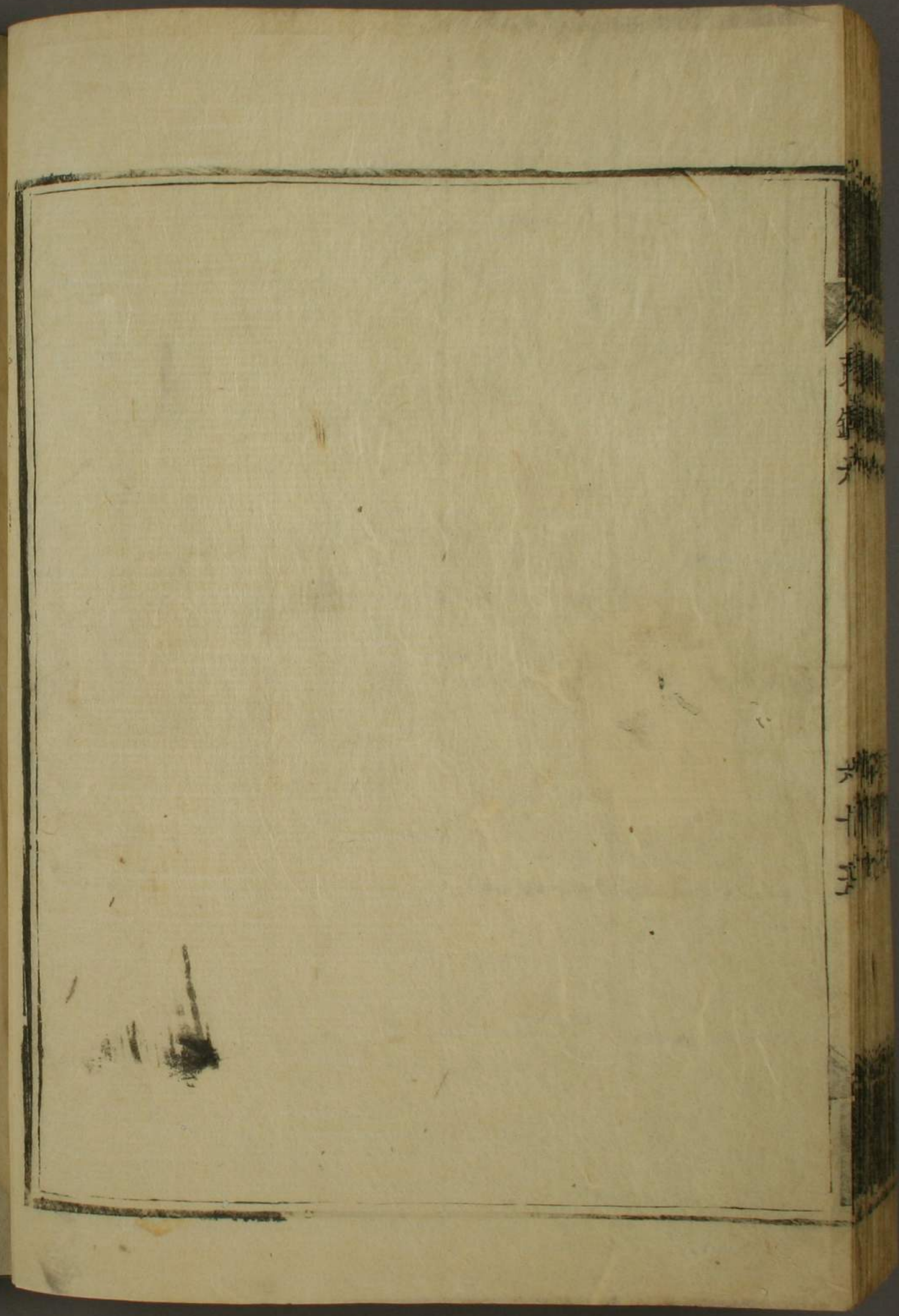
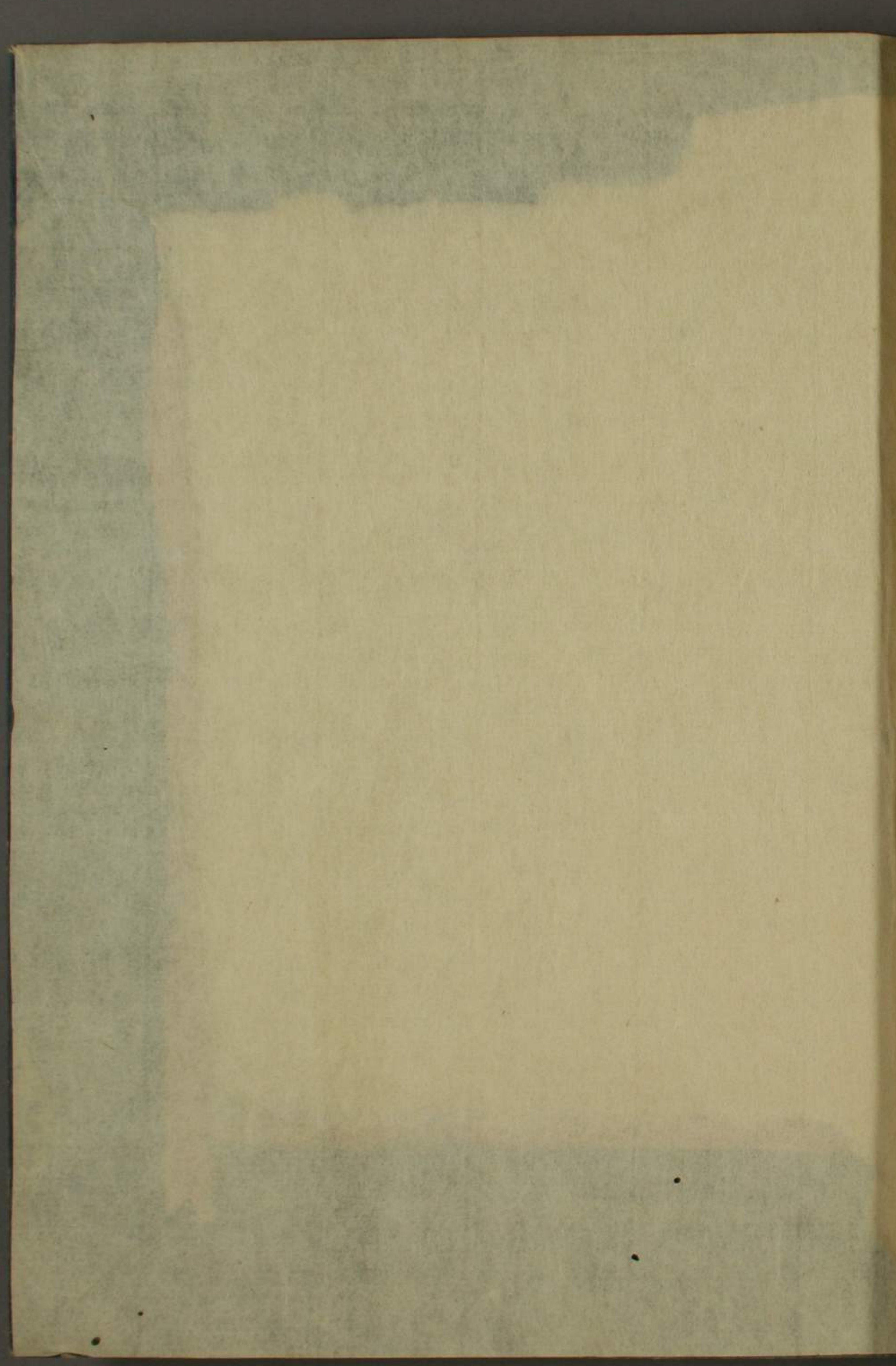
十日 癸未 肥前國鏡社宮司職事以草野次郎  
大夫永平被定補是且任相傳且被優奉公勞云今  
日藤原遠景為鎮西九國奉行人又給所々地頭職  
等云

十一日 甲申 去年同意行家義顯等之凶臣事  
依二品御叅御目或被解却見任或被下配流 官府

計其中前廷尉知康殊現奇恠之間被憤申之處  
可陳申所叅向關東也何様可被沙汰哉可隨 勅  
定之旨可被申京都之由云

十五日 戊子 當時比企藤内朝宗已下御家人  
差置即從等於南都守聖佛得業坊是為尋義顯也  
而去比山階寺別當僧正企叅洛此事已可為一寺  
滅亡之基歟早可尋索之趣申請之由右武衛所被  
申送也

新刊吾妻鏡卷第六



Vertical markings on the right edge of the page, possibly bleed-through from the reverse side. The markings are faint and appear to be Chinese characters, including the characters '六' (6) and '十' (10).

