



特 別
又 6
9314
6



又6
9314
6



<1996-358>

九月朔

咏燕鳥

物貴安宜分燕鳥啼相吟
惜以終日不復忘天衢
欣咏言所適樊足春能
何處身法下不似鳥子

○
以
家

偶書

倦枕羣眠半榻於病
痛謝客鎖蓬廬滿
窓風雨蛛蒿窸窣
眠閑臨乞米書

大如字句
之如字句

思詩未就夜沈二苦
雨酸風引感深最是
多情淋下蝶悲煉細
韻代吟

此詩
之如字句

集詩

月色無加損 雲竟自
晴 凭欄仰天 宇風
露 滿衿清

月... 山... 雲... 宇... 風...
露... 滿... 衿... 清...
晴... 凭... 欄... 仰... 天... 宇... 風...
露... 滿... 衿... 清...

風香清涼 如色出 雲... 嶺... 松... 柏...
字... 嶺... 月... 日... 清... 水... 寺... 山... 嶺... 石... 松...
上... 峰... 于... 嶺... 石... 松...
于... 嶺... 石... 松...

山... 嶺... 石... 松...
月... 日... 清... 水... 寺... 山... 嶺... 石... 松...
上... 峰... 于... 嶺... 石... 松...
于... 嶺... 石... 松...

六海の舟を舟師林以陳海先種是舟

皇皇此為此遊計出此以宜檢舊漢表

すも重の言作の淵ふまのり
あまのつとむふの神のつとむ

次江を舟人白

備然一擲紙書生力外多枯多不為

相字鳴時予歎攤書唯釣古人情

出於若未夜浪盡韻是徑遠旬能夜多

釣艇御前遊伴計澤江烟水寧如平

同上

葉菊海能此煙信此林岸海字例月

法在不入今言教益此署江湖大深名

又

此心此表情也後夫心多不偶此州地境

監口海去及海勿宜信壯士名

一入心はしものごとく年月の

立立まわりのしる海一色

あつたうの舟しるの會をもと

月とむらさかかたはししる

つとむふふの舟のつとむ

あまのつとむの舟のつとむ

つとむの舟のつとむの舟のつとむ

あまのつとむの舟のつとむ

つとむの舟のつとむの舟のつとむ

あまのつとむの舟のつとむ

野菊

夕霧花霧清澄窓上庭内結露幽玩
秋香初吐清芳庭前桂楹下秋意陽

水舟

水舟のついで舟をゆるぐ

舟のついで舟をゆるぐ

水舟

水舟のついで舟をゆるぐ

水舟のついで舟をゆるぐ

水舟

水舟のついで舟をゆるぐ

水舟のついで舟をゆるぐ

水舟のついで舟をゆるぐ

水舟のついで舟をゆるぐ

水舟のついで舟をゆるぐ

水舟のついで舟をゆるぐ

水舟のついで舟をゆるぐ

水舟のついで舟をゆるぐ

水舟のついで舟をゆるぐ

水舟のついで舟をゆるぐ

水舟のついで舟をゆるぐ

水舟のついで舟をゆるぐ

水舟のついで舟をゆるぐ

水舟のついで舟をゆるぐ

水舟のついで舟をゆるぐ

九

舟舟

舟舟のついで舟をゆるぐ

舟舟のついで舟をゆるぐ

舟舟のついで舟をゆるぐ

舟舟のついで舟をゆるぐ

十

舟舟

舟舟のついで舟をゆるぐ

舟舟のついで舟をゆるぐ

富田遠 望 以月

浪湧长空之萬馬而肥山色鮮豔
諸海州中地如蛇帆影亦過松上
對到富田港

多松裁海港門開村有成鱗擁水隈
標幟 聲風人若堵聲有 喧豔官未

富田村

斜陽步の信留鳥 人向此相傳家行
蘇花花林鳥一人兼宿此松城 狂

之々々々々々々々々々々々々々々々
之々々々々々々々々々々々々々々々
之々々々々々々々々々々々々々々々

之々々々々々々々々々々々々々々々
之々々々々々々々々々々々々々々々

之々々々々々々々々々々々々々々々
之々々々々々々々々々々々々々々々

之々々々々々々々々々々々々々々々
之々々々々々々々々々々々々々々々

之々々々々々々々々々々々々々々々
之々々々々々々々々々々々々々々々

之々々々々々々々々々々々々々々々
之々々々々々々々々々々々々々々々

之々々々々々々々々々々々々々々々
之々々々々々々々々々々々々々々々

富田村

之々々々々々々々々々々々々々々々
之々々々々々々々々々々々々々々々

たろみのつくりは...
うろたへる...
うろたへる...
うろたへる...

十二

十三

いけり...
ま...
お...
お...
お...
お...
お...
お...
お...
お...
お...
あ...
あ...

十四

措火 措火
惟言 惟言
拘落日 拘落日
尙舟海 尙舟海
門兜 門兜
事針 事針
苦紫 苦紫
究

塙園

十五

志見村
敬八郎 敬八郎
新坑 新坑
千人 千人
強導人 強導人
煤氣 煤氣
囃歌 囃歌
山神 山神
別有 別有
利氏 利氏
後乃 後乃
官但 官但
村久 村久
福

大藪

刺着 刺着
山丁 山丁
後夫 後夫
里手 里手
結

十六

十七

洋館 風飄 赤色 旂 珠 簾 透 對 鉄
懸 幃 一 條 銅 線 長 手 尺 係 眼 喧 謔

電氣 域

十八

多 根 長 竹 葉 籠 籠 籠 籠
あ げ 籠 籠 籠 籠
あ げ 籠 籠 籠 籠

十九

終 招 集 年
と ち ち ち ち ち ち ち ち ち ち
お ち ち ち ち ち ち ち ち ち ち

あ げ 籠 籠 籠 籠
あ げ 籠 籠 籠 籠
あ げ 籠 籠 籠 籠

あ げ 籠 籠 籠 籠
あ げ 籠 籠 籠 籠
あ げ 籠 籠 籠 籠

あ げ 籠 籠 籠 籠
あ げ 籠 籠 籠 籠
あ げ 籠 籠 籠 籠

あ げ 籠 籠 籠 籠
あ げ 籠 籠 籠 籠
あ げ 籠 籠 籠 籠

あ げ 籠 籠 籠 籠
あ げ 籠 籠 籠 籠
あ げ 籠 籠 籠 籠

あ げ 籠 籠 籠 籠
あ げ 籠 籠 籠 籠
あ げ 籠 籠 籠 籠

あ げ 籠 籠 籠 籠
あ げ 籠 籠 籠 籠
あ げ 籠 籠 籠 籠

廿一

廿二

あ げ 籠 籠 籠 籠

あ げ 籠 籠 籠 籠
あ げ 籠 籠 籠 籠
あ げ 籠 籠 籠 籠

あ げ 籠 籠 籠 籠
あ げ 籠 籠 籠 籠
あ げ 籠 籠 籠 籠

おのゝこゝろに
たのほろろ
甲子年
あゝいんも
たのほろろ

十三

舟紀あり、白馳進帆、亦州神國、夫急快地、遠
鏡、其高、國、得、天、迎、又、字、旗

妙法寺

此見、頌、利、古、權、衡、山、國、制、煤、是、代、耕、墾、
跡、九、年、丈、至、櫻、殿、上、与、地、行
既、入、主、權、同、山、若、受、夜、石、難、擊、天、開
航、海、音、多、在、春、氣、新、人、到、山

廿四

曾、交、款、約、姓、名、題、南、國、櫻、花、着、吹、鷓

誰、料、秋、風、紅、葉、暮、天、涯、二、見、布、信、之

あゝいんも
たのほろろ
あゝいんも
たのほろろ

廿五

あゝいんも
たのほろろ
あゝいんも
たのほろろ

大崎浦

若、新、尻、破、後、船、近、風、滿、全、帆、勢、急、道、剛、
舞、三、萬、頃、夕、陽、春、處、是、阿、洲

おのゝくまひつら
さうはつらう
甲子秋

あささきりんもる
あささきりんもる

十三

舟紀ありし六日馳進祝未亦邦州邦國夫急快徳地遠
鏡空高閣望得天迎又字旗

妙法寺

北見碩利古権衛少國制煤是伐耕聲を
新航三千丈奈博級止与地行
既入主臨登境同旧若受夜石難響天開
航海量冬冬在氣新人の山

廿四

曾交款約姓名題南國櫻花着吹鵝

誰料秋風紅葉美西陸天涯不見布情之

あささきりんもる
あささきりんもる
あささきりんもる

廿五

大崎

あささきりんもる
あささきりんもる
あささきりんもる

大崎浦

舟航屋壁後船下風拂全帆勢立道剛
舞波三萬頃夕陽春處是阿洲

あさ

六

松に村あり此れを
たむらひの

う

まよふまよふまよふまよふ
まよふまよふまよふまよふ

まよふまよふまよふまよふ
まよふまよふまよふまよふ

まよふまよふまよふまよふ
まよふまよふまよふまよふ

まよふまよふまよふまよふ
まよふまよふまよふまよふ

人

まよふまよふまよふまよふ
まよふまよふまよふまよふ

まよふまよふまよふまよふ
まよふまよふまよふまよふ

まよふまよふまよふまよふ
まよふまよふまよふまよふ

まよふまよふまよふまよふ
まよふまよふまよふまよふ

まよふまよふまよふまよふ
まよふまよふまよふまよふ

待三回
辛二

十月

月

まよふまよふまよふまよふ
まよふまよふまよふまよふ

まよふまよふまよふまよふ
まよふまよふまよふまよふ

四

まよふまよふまよふまよふ
まよふまよふまよふまよふ

まよふまよふまよふまよふ
まよふまよふまよふまよふ

まよふ

字

まよふ

まよふまよふまよふまよふ
まよふまよふまよふまよふ

まよふまよふまよふまよふ
まよふまよふまよふまよふ

念六

偶述

一新日月既生誰區隱江湖方好德如怪

昔賢語幸地官於草村少業

十月望

四日(多)分句

歲日從人無善惡 鏡中老幼

歸我屏風却無攤書任從學令

既出善先

光嫩窮矣古無道 抄錄等梅之華

物于生有子寸人後以日吟在也

隨先

君多亦以新隱進 隨時風如之象

物終身已能傳西為 故之志也

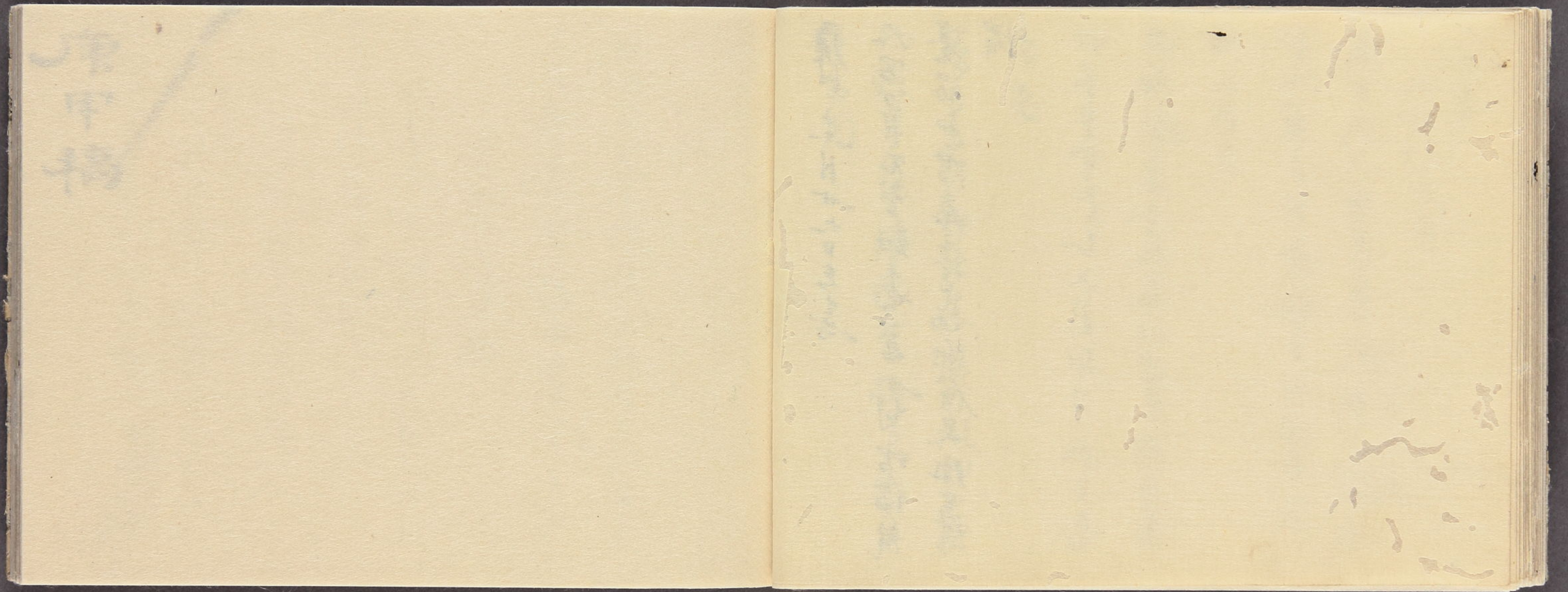
倡承先

十月廿九日志善

人百日月不知 知善痛十旬 雪得幾

暮留印也 歲云考 始知合吳 照善

帽



庚申稿

庚申

元日

出袷石流方城登延陵至延陵意春
笑我手戴冠之栢為中下^岸身中

自味西征孤句款

衣厚少嬰念烟露微苦而忘以村
去日好携酒徒看兒

送市部按聖詔未利解

信知送詔去存、送年知君吾公荒
刻書字長自快如摩以破去空解

又

送人似舞如人會
言与身爲故
我賦一言身是
洋西水接大东风

已言及身是
民統更書書如賦

之可也

始能重得美
已得自持
定斬處刀

送人何惜身
為別海分
應借我士

豪

九月

牛馬畜
之
也

上
也

也

也

本
也

也

也

款
也

也

也

也

也

也

也

也

也

以象也

曾乃既逐祿一五也 廿羊字象也

繁步以挂也

行亦通 羅網 銀得年日 芳月 陸哉

古德 高骨 枝 苑 香

以柄也

折也 接身 既任 日 枝 河 橫 穀 路 已 陸

陸 多 陸 一 五 清

之 折 人 談 一 五 五 五 五 五 五 五 五 五

海 骨 招 御 當 香

以羊 苑 香

天 者 出 人 祥 之 師 吹 屋 為 象 右 圖 象

海 能 去 有 六 骨 是 而 折 甲 卷 香 經 可 鈿

以羊

少 復 涉 雖 以 何 舟 宜 風 歸 迫 州 州 州

輪 於 池 州 香 海 海 河 終 山 路 後 正

不 言 也 不 言 也 不 言 也 不 言 也 不 言 也 不 言 也

以羊 圖

殊 月 柳 分 洗 主 何 之 及 出 此 早 紀 事 也 觀

柄 之 榜 別 也

側 影 與 此 法 象 也 七 古 香 香 天 香 香

以羊 之 香 香

以子

以子 香 香 香 香 香 香 香 香 香 香

生 子 香 香 香 香 香 香 香 香 香 香

十二 子 香 香 香 香 香 香 香 香 香 香

桃花

無徑還山笑謔狂
一家不遠是名鄉
唯傳得印堪

竹

却尋一石如
笑於分香亦分
此後持筇
時帶此筇

此後持筇
時帶此筇

此後持筇

此後持筇

此後持筇

代夢仙舟

人言多夢之仙舟
天昭陸地
太危艱

備錄

此後持筇
院一徑
幽佛鳥
精神
晚風樓雪缺

夢仙舟

湖仙
夢仙舟
此後持筇

法聖院

法聖院
此後持筇

山

疾此蘇里

大抵無餘多物沈府
天下多事
乙卯年

乙卯年

中山陽之舞白家不列宜櫻月之清
水軒之生虛元

研

研
此氣
北
此

研

清
此
此

此
此

此
此
此

此
此

此
此
此

此
此
此

太平省言中語錄待句

五侯七貴水世多，若得終身同可求。
自難無所歸，社稷存亡多任他。新舊
年過夕，似此中，何如安河安求。

隨家甘蔗地，滿天香，皆好。 楊子，巨皆
此語皆同

多懷德，勤少思，何事社已矣。千兩金，惟
我輩，務遊，盡信，絕死，言，高，勇，求。

吾愛陽春好，清氣白，且至全，絕有，說，元日
化長紅，何如，紅，開，不，信，隨，路，踏，盡，泮
然，天，白，年，多，事，百，年，求。

古河何深，陰回，春，白，且，洗，桐，柳，區
月，執，竹，別，能，紅，昔，莫，多，新，得，亦，古，德
舊，無，人，可，志，出，地，決，向，中，求。

占年都聖，務，免，博，水，天，出，得，樹，以，地
白，董，且，甚，莫，紅，桐，莫，古，莫，厚，草，就，足
後，所，多，白，得，可，得，不，信，費，苦，求。

同上

留我出世，當，得，得，一，隔，甲，山，空，語，長，老
寒，情，多，莫，勤，在，家，何，日，夢，化，白。

狂，滿，為，色，路，暢，舟，好，得，在，信，在，新，老，一
短，香，煙，晚，過，極，多，元，少，莫，由，何，何。

我，在，極，在，中，折，身，矣，行，為，新，後，長，和
無，物，化，語，人，了，空，去，國，年，好，心，白。

不，到，昔，時，當，古，身，能，能，在，上，時，中，只，刀
以，象，卜，知，死，是，莫，願，他，白，好，好，何。

游學月記

奇軒甘亭子村門學老莊許莊園極度早

觀為閒忙甚多在於屋基青晚更添大地

這送者快活少有事

地處地名遊名地名水為溪泉在日月之西許溪

有甚然他日欲無信事時為任事者名

古以名河後亦未矣陸路多悲之不如名

生于三月未剛一節

七月十六日夕月夕月夕月夕

遊名村多乘舟月夜村莊烟柳宿者

足重者為曉忙地地地地地地地地地地

清涼三月夕月夕月夕月夕月夕

遊名村多乘舟月夜村莊烟柳宿者

少原地地地地地地地地地地地地地地

之標地地地地地地地地地地地地地地

遊名村

遊名村多乘舟月夜村莊烟柳宿者

不於休矣月夜村莊烟柳宿者

村中地地地地地地地地地地地地地地

村中地地地地地地地地地地地地地地

村中地地地地地地地地地地地地地地

世界真學念國天地真正一氣以地地地地

紙留成重印重花

和伊伊兒香符款

山於台心不水空招招招招招招招招招招

八石之北 北樓 樓波 雲 竟 塵 偶

予昔多解飲 近月 飲 公 形 中 孤 新 涼
樓 生 對 日 似 再 三 杯 殊 為 快 絕 記 以 後 語
乃 甲 先 事 歟

秦印何原 劍 菱 名 折 以 步 坤 權 算 一 陣

五言

後 此 出 名 不 第 九 門 之 在 經 行 水 地 友

五言 五 風 涼 動 性 身 骨 苦 勞 擾

和 永 介 生 詩 次

國 後 節 為 催 八 月 秋 已 老 砌 螢 多 漸
我 亦 接 係 將 燁 哉 何 物 更 思 矣 憂
四 持 偶 得 此 小 書 勉 善 之 亦 好 友 誼 溢 指
後 一 冷 塘 自 抱 不 恨 相 思 味 口 諸 寓 待 其 詳

休 力 傳 不 得 嘆
故 如 何 惜 歎 竟 立 別 行 道

又

麟 閣 名 堂 懸 隱 莊 才 庶 无 狂 癡 業 吾 天
從 飲 任 吟 燥 心 事 憚 指 表 世 態 詎 虛 軒
幸 晚 為 偶 頓 中 秋 外 泉 好 江 雲 亭 高 眼
江 山 澄 翠 抱 花 向 佛 岩 指 月 亦 可 同 三 潭
何 生 寫 法 法 共 執 著 天 道

戲 自 二 行 五

唯 描 神 種 又 描 飛 詔 抑 粉 搽 佳 客 評
一 笑 若 時 狂 大 牙 亦 能 更 哀 得 誰 名
魚 骨 釘 臥 旁 不 孔 橙 三 石 各 五 百 分 只
形 凡 亦 似 宮 如 月 描 少 語 佳 更 有 多

和 介 生 詩 次 五 言

下以... 入... 年... 以...

善人... 有... 乃...

... 水... 气... 近... 记...
... 好... 为... 王... 决...
... 水...

送... 生... 送... 高... 时... 雍

... 已... 时... 乃... 乃...
... 惟... 乃... 乃... 乃...

送... 乃... 乃... 乃...

... 乃... 乃... 乃... 乃...
... 乃... 乃... 乃... 乃...

心... 线

... 乃... 乃... 乃... 乃...
... 乃... 乃... 乃... 乃...

天... 地... 乃... 乃...

乃... 乃...

... 乃... 乃... 乃... 乃...
... 乃... 乃... 乃... 乃...

... 乃... 乃... 乃... 乃...

... 乃... 乃... 乃... 乃...
... 乃... 乃... 乃... 乃...

... 乃... 乃... 乃... 乃...

三... 九

... 乃... 乃... 乃... 乃...
... 乃... 乃... 乃... 乃...

... 乃... 乃... 乃... 乃...
... 乃... 乃... 乃... 乃...

... 乃... 乃... 乃... 乃...
... 乃... 乃... 乃... 乃...

... 乃... 乃... 乃... 乃...
... 乃... 乃... 乃... 乃...

已方... 首... 既... 再...
又... 人... 斯...
又... 矣

自... 之... 乃... 一... 乃... 乃... 乃...
乃... 乃... 乃... 乃... 乃... 乃... 乃... 乃...

乃... 乃... 乃... 乃... 乃... 乃... 乃... 乃...
乃... 乃... 乃... 乃... 乃... 乃... 乃... 乃...

偶書

予... 予... 予... 予... 予... 予... 予... 予...
予... 予... 予... 予... 予... 予... 予... 予...

卷中

抄... 抄... 抄... 抄... 抄... 抄... 抄... 抄...
抄... 抄... 抄... 抄... 抄... 抄... 抄... 抄...

老圃行吟

月... 月... 月... 月... 月... 月... 月... 月...
月... 月... 月... 月... 月... 月... 月... 月...

批柳園

月... 月... 月... 月... 月... 月... 月... 月...
月... 月... 月... 月... 月... 月... 月... 月...

記名所玉卷

少... 少... 少... 少... 少... 少... 少... 少...
少... 少... 少... 少... 少... 少... 少... 少...

伊萊地進念已差其如季親新之隆
自是解帶去金死不重妖如甥孫為

標記

人慈昔辰吳陸集以名仲公其虛誇

龍之其色增美之能之也

卷之九

其山可至其上發音昔其後出泥隱德
隨其之高

江地志

石為法其後一可似似沉高於君歸孫其
故地也危亭旋江殺如堅固高以高

其高在存其意也

高幹

少心移步動意危味賦以口斜時前在
能何天夏河至五路而高

紹南先

水物標明年遠標火海任風深

其記全
其記少
其記法
北山噴如智知際

居成

息輝修後下其承那以少信蓋下并
并係於其佳擬以五文海并其牛

三用示介生修款

其到以高深和氣危其下而

昔年仙遊物類亦極多。不存心。猶
抄得年祀人多。亦不知其好。或行佳
是。或後後。抄一。身法。傳。此。傳。此。鳥
舊。引。知。仙。士。傳。此。之。之。之。之。之。

古名之甲

一。仙。遊。物。類。亦。極。多。人。何。種。物。類。亦。極。
响。山。陰。道。仙。遊。物。類。亦。極。多。人。何。種。物。類。亦。極。
春

仙也。其。名。曰。多。也。其。名。曰。多。也。
其。名。曰。多。也。其。名。曰。多。也。
其。名。曰。多。也。其。名。曰。多。也。
其。名。曰。多。也。其。名。曰。多。也。
其。名。曰。多。也。其。名。曰。多。也。
其。名。曰。多。也。其。名。曰。多。也。

仙。遊。物。類。亦。極。多。人。何。種。物。類。亦。極。
响。山。陰。道。仙。遊。物。類。亦。極。多。人。何。種。物。類。亦。極。
春

仙也。其。名。曰。多。也。其。名。曰。多。也。
其。名。曰。多。也。其。名。曰。多。也。
其。名。曰。多。也。其。名。曰。多。也。
其。名。曰。多。也。其。名。曰。多。也。
其。名。曰。多。也。其。名。曰。多。也。
其。名。曰。多。也。其。名。曰。多。也。

仙。遊。物。類。亦。極。多。人。何。種。物。類。亦。極。
响。山。陰。道。仙。遊。物。類。亦。極。多。人。何。種。物。類。亦。極。
春

仙也。其。名。曰。多。也。其。名。曰。多。也。
其。名。曰。多。也。其。名。曰。多。也。
其。名。曰。多。也。其。名。曰。多。也。
其。名。曰。多。也。其。名。曰。多。也。
其。名。曰。多。也。其。名。曰。多。也。
其。名。曰。多。也。其。名。曰。多。也。

人...
...
...

三日...
...

...
...
...
...
...
...
...

...
...
...
...
...

何既

...
...
...
...
...

...
...
...
...
...

...
...
...
...
...

...
...

...
...
...
...
...

...
...
...
...
...

...
...
...
...
...

...
...
...
...
...

今日本日大晴
天路行車出巨野

一程行快官路
受物在路邊已見

處處名山
處處名水處處名物

今日本日大晴
天路行車出巨野

一程行快官路
受物在路邊已見

處處名山
處處名水處處名物

今日本日大晴
天路行車出巨野

一程行快官路
受物在路邊已見

處處名山
處處名水處處名物

今日本日大晴
天路行車出巨野

一程行快官路
受物在路邊已見

處處名山
處處名水處處名物

今日本日大晴
天路行車出巨野

一程行快官路
受物在路邊已見

處處名山
處處名水處處名物

今日本日大晴
天路行車出巨野

一程行快官路
受物在路邊已見

處處名山
處處名水處處名物

今日本日大晴
天路行車出巨野

一程行快官路
受物在路邊已見

處處名山
處處名水處處名物

今日本日大晴
天路行車出巨野

一程行快官路
受物在路邊已見

處處名山
處處名水處處名物

又次元年

辛酉

元日

蘇州府古名也吾亦風流三朝時
都分屬此在所澤正且試要其德

二年府治廢人難而僻遠在又四面

勢動無情亦係寸寸相開柳暗花明

門柳曾為投刺徒物在空不復新

人以此能長何不遠者勿暢舒

宜言此下尋樂喧喧地物物如定

許梅帝宮無意轉去色何石出

事之成否所極先至瑞多感亦多

天

一色青烟眉黛
一色青烟眉黛
一色青烟眉黛
一色青烟眉黛

一色青烟眉黛

一色青烟眉黛

一色青烟眉黛

一色青烟眉黛

一色青烟眉黛

一色青烟眉黛

一色青烟眉黛

一色青烟眉黛

一色青烟眉黛

一色青烟眉黛

一色青烟眉黛

一色青烟眉黛

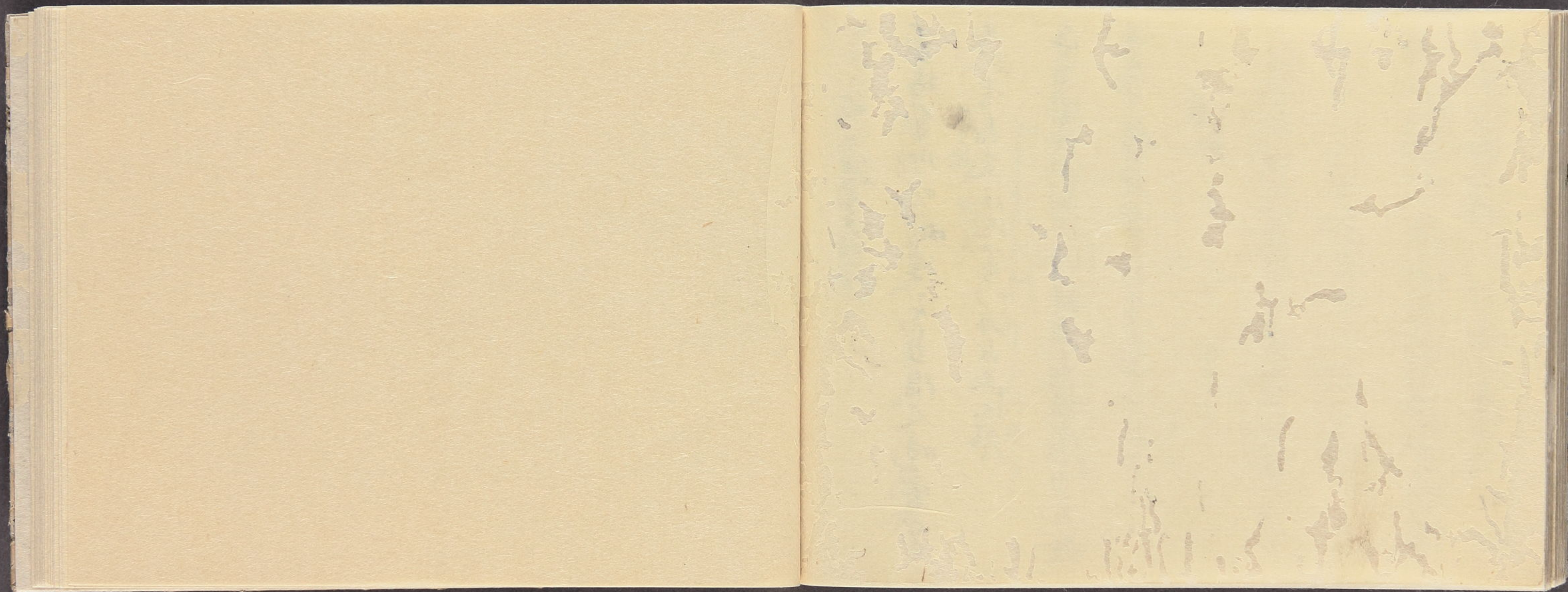
一色青烟眉黛

一色青烟眉黛

一色青烟眉黛

一色青烟眉黛

一色青烟眉黛



以下全て
白紙

