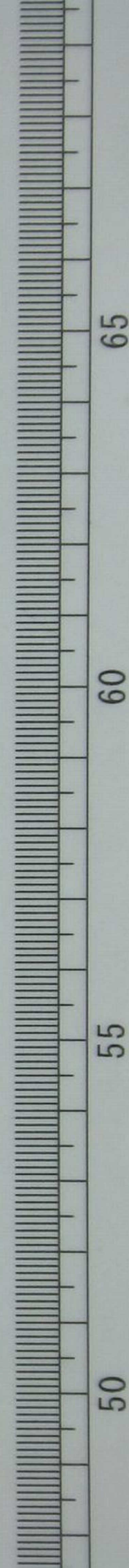
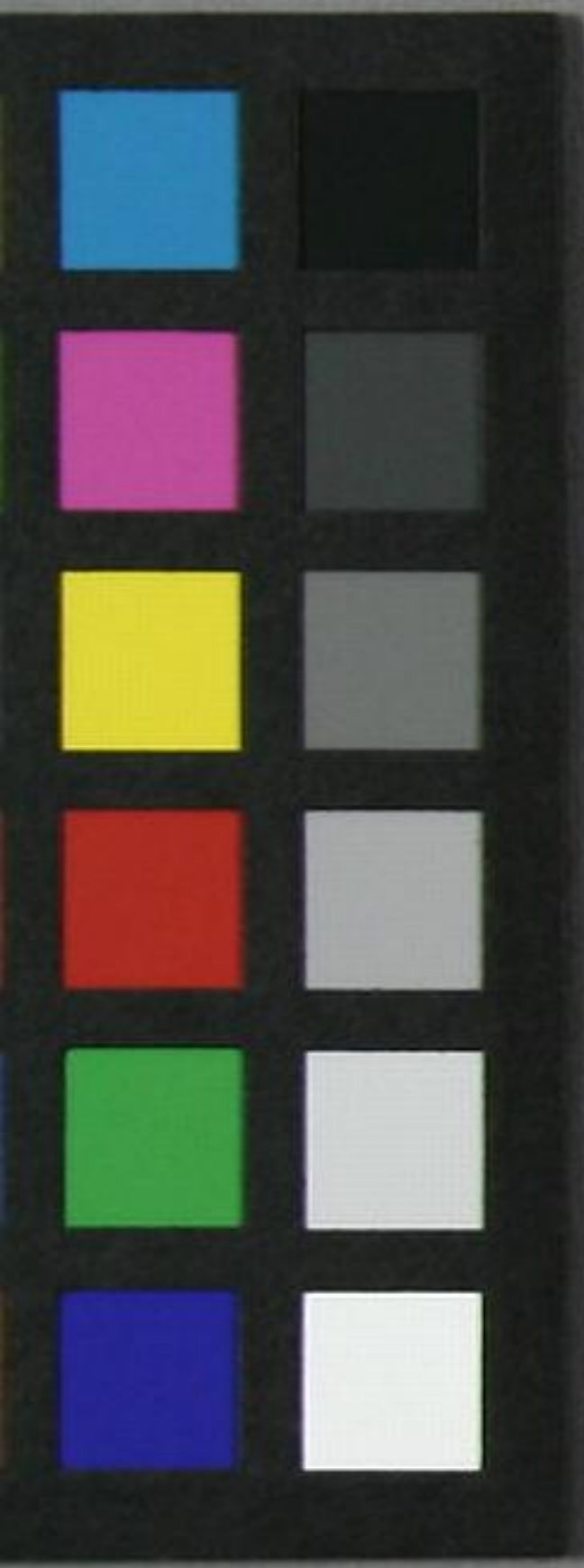


和歌題林抄

全

113

1130



13
1139
卷

一五春

春部

春月

歲中

歲末

元日

春云

春云日

春云夜

春云雪

春云

春云夜

春云風

春云曉

春云雨

春云水

春云水

春云

春云

春云

春云

一初云

初云

初云

初云

初云

一早云

早云

早云

早云

早云

早云

早云

早云

早云

早云

早云

早云

早云

早云

早云

一云

云

云

一子日

子日

子日

子日

子日

十五年二月

中子日
山子日
子日松
子日友
子日與

一鹿
鹿始埭
鹿云衣
初鹿
久鹿

雙鹿
月鹿
松上鹿
陸白鹿
山鹿

泰山鹿
鹿山衣
苑鹿
鹿岩鹿
岳鹿

中鹿
中初鹿
中徑鹿
栗上鹿
雲鹿

雲溪鹿
瑞鹿
松上鹿
江鹿
河鹿

海鹿
海鹿
海上鹿
海初鹿
海通久鹿

王溪鹿
清鹿
孤鴻鹿
浦鹿
溪鹿

杜鹿
溪鹿
里鹿
鹿鹿
山泉鹿

山泉鹿
鹿山泉
鹿鹿
鹿鹿
鹿鹿

鹿陽浦
鹿陽信浦
鹿陽舟
鹿陽鹿
鹿陽人

鹿中鹿
鹿中鹿
鹿中鹿
鹿中鹿
鹿中鹿

一鶴
鶴早亭
鶴亭
去來亭
早亭

初亭
亭告去
始亭
中亭
每初亭

山亭
山亭
山亭
山亭
山亭

初亭
夕亭
花亭
亭古
中亭

杜亭
雲亭
雲亭
雲亭
浦亭

里亭
山亭
山亭
中亭
田亭

洛亭
亭亭
亭柳
亭到
鹿亭

曉亭
陽亭
為中亭
旅中亭
露中亭

宵亭
白中亭
東中亭
川亭
川亭

陸家亭
觀月亭
松上亭
山亭
亭亭和琴

山中死	風動死	死意風	死隱風	死善隱風
射死賦風	死透風	死之風	死亂風	死家死
家雷死	家風死	死月死	死之定樹	死似之
死似雷	死之	死官	死波	死白
死白	死麻	死死	死談	死端
死指	死根	死本	死之	死仗
死之	死形死	死面死	死也舊	借死
白稍情死	射月情死	誓力情死	至人情死	情死情死
起我死	死未死	死用少	死三月死	死未忘
一橋	糸橋	海山橋	山橋通用	色山橋
登及山橋	山道橋死	尼有及橋	山橋橋	橋柳交校
全橋	秋思橋	曉山橋		

一橋死	死欲發	死剛發	死海死	夕暮死
常三死	月去死	秋思死	知死死	曉死死
西中死	白及死	首風死	死也隱風	死易發
情死死	情死死	死也埋死	死也埋死	死也埋死
山死死	河死死	水上死	水上死	水邊死
死也死	死也死	死也死	死也死	死也死
死也死	死也死	死也死	死也死	死也死
山死死	死也死	死也死	死也死	死也死
柳結死	死也死	死也死	死也死	死也死
一死死	死也死	死也死	死也死	死也死
死也死	死也死	死也死	死也死	死也死
白及死	死也死	死也死	死也死	死也死

一月入龍晴

夏部

一 首夏

夏夏初

夏夏風

夏夏友

夏夏何有

杜夏夏

田家夏夏

梅早夏

何有夏夏

夏夏何有

一 更元

初夏元

夏夏夏

山家夏元

夏夏夏元

更元初

一 解元

夏解元

解元何有

夏解元

夏解元

一 新樹

夏新樹

夏新樹

夏新樹

夏新樹

夏新樹

夏新樹

夏新樹

一 卯屯

卯屯初開

夕卯屯

夕卯屯

卯屯何有

夏卯屯

卯屯何有

卯屯何有

卯屯何有

卯屯何有

卯屯何有

卯屯何有

卯屯何有

卯屯何有

卯屯何有

卯屯何有

卯屯何有

卯屯何有

卯屯何有

卯屯何有

卯屯何有

卯屯何有

卯屯何有

卯屯何有

卯屯何有

卯屯何有

卯屯何有

卯屯何有

卯屯何有

卯屯何有

卯屯何有

卯屯何有

卯屯何有

卯屯何有

卯屯何有

卯屯何有

卯屯何有

卯屯何有

卯屯何有

卯屯何有

一 夏茂茶

夏

夏

夏

夏

一 灌佛

灌佛

灌佛

灌佛

灌佛

一 郭么

郭么

郭么

郭么

郭么

郭么

郭么

郭么

郭么

郭么

郭么

郭么

郭么

郭么

郭么

郭么

郭么

郭么

郭么

郭么

郭么

郭么

郭么

郭么

郭么

郭么

郭么

郭么

郭么

郭么

郭么

郭么

郭么

郭么

郭么

枯部

一 亥秋

一 亥秋天

一 亥秋日

一 亥秋曉

一 亥秋朝

一 亥秋風

一 亥秋房

一 亥秋社

一 亥秋岳

一 亥秋杜

一 初秋

一 初秋郊

一 初秋山

一 初秋岳

一 初秋杜

一 初秋風

一 初秋水

一 初秋河

一 初秋河

一 初秋湖

一 初秋田

一 初秋院

一 初秋郊

一 初秋夕

一 初秋秋

一 初秋風

一 初秋邑

一 初秋郊

一 初秋秋

一 初秋秋

一 初秋房

一 初秋土

一 初秋風

一 初秋秋

一 初秋秋

一 早秋

一 早秋郊

一 早秋風

一 早秋郊

一 早秋郊

一 早秋田

一 早秋江

一 早秋溪

一 早秋山

一 早秋田

一 早秋房

一 早秋邑

一 早秋郊

一 早秋郊

一 早秋郊

一 早秋至

一 早秋涼

一 早秋風

一 早秋風

一 早秋至

庭前萱 古韻

一榮 中、 榮、 仰、 無、

月分、 榮家、 榮莖、 榮莖枕、 蘭香芝枕

榮莖凡 西中、 蒸籠、 第、 馥

一槿 槿未開 戶外槿 草房槿 色槿

一儻、 陣家、 屯 旁庭、 屯 槿木約夕 槿一日榮

一葛 葛葛 杜葛 葛迴桓 徑葛

一塢葛

一萼 垣保萼 萼用戶 味包萼 萼魚松

一鴈 枯鴈 初鴈 初鴈 初鴈

初鴈 初鴈 初鴈 初鴈 初鴈

初鴈 初鴈 初鴈 初鴈 初鴈

音中初 山初 岑初 色初 色初

遠近初 山影初 暖鴈 初言 初言

音天中 入林中 清水 清文 月分

月分 音中 音中 音中 音中

音中 音中 音中 音中 音中

音中 音中 音中 音中 音中

音中 音中 音中 音中 音中

音中 音中 音中 音中 音中

音中 音中 音中 音中 音中

音中 音中 音中 音中 音中

一鵲 中、 水、 中、 中、 中、

中、 中、 中、 中、 中、

音中中新 月分、

一鳴

眼晴

成晴

水晴

田晴

沼晴

沼晴晴

月分晴

一康

枯若

若若夕

若若夕出

康若夕繁

若若夕梯

若若夕梯方

若若夕梯方

若若夕梯方

若若夕梯方

若若夕得候

若若夕得候

若若夕得候

若若夕得候

若若夕得候

中康

若若夕梯方

若若夕梯方

若若夕梯方

若若夕梯方

秋中、

晴中、

晴中、

秋中、

秋中、

對月、

羅元、

山家、

中家、

中家、

旅泊、

晴若

秋、

秋、

秋、

月分、

月下、

夜元、

山、

秋山、

海山、

如出、

夜、

夜、

秋、

出康

秋、

杜、

秋康、

中、

中名、

郊外、

秋、

洞庭、

洞庭、

野海、

田、

田家、

秋油、

旅宿、

秋定、

風、

音月、

若隱音

若隱音

若更毫

晴秋、

晴秋

秋、

秋、

一出

秋中

晴中

秋中

秋中

秋中

沼中

月分

白秋

月分

中中

沼中

沼中

風中

中中

若更毫

若更毫

若更毫

若更毫

若更毫

出更出

出更出

出更出

出更出

出更出

若更出

若更出

若更出

若更出

若更出

秋中

秋、

秋、

秋、

秋、

色中紅出 國出 房、 床房、 野、

諸家、 中子松 柳道、 寂定、 出怨

養福、 慈 出孝入怨 多喜出冷 摩電剛表 出孝欲枯

言松出 一松出 月分松、 一松出 月分松電

一養 養思 床養 諸店養 月分養

蟋蟀 一減促

一放生會 冥為進 移中為進 武在為幸 信濃之

一月

枯月 初枯月 二日月 弓張月

五和月 八月和氣 九月和氣 不知和月 五和月

居和月 斗和月 古和月 上和月 下和月

去和月 停牛月 和月 枯和月 和和月

山家和月 田家和月 燈水月 和月 對山和月

未出月 月出山 山月初出 和月初出 月出昇

和月 月光衣衣 夕月 夕和月 映月

和月 和月 和月 和月 和月

和月 和月 和月 和月 和月

和月 和月 和月 和月 和月

和月 和月 和月 和月 和月

和月 和月 和月 和月 和月

和月 和月 和月 和月 和月

和月 和月 和月 和月 和月

和月 和月 和月 和月 和月

和月 和月 和月 和月 和月

和月 和月 和月 和月 和月

一部

一初九

初九既

初九初

初九

初九小枯

初九竹白

初九竹白

山初九

上初九

杜初九

山初九

山初九

一可白

可白反

可白反

可白反

可白反

凡白

凡白

凡白

凡白

凡白

夕

夕

夕

夕

夕

可白反

可白反

可白反

可白反

可白反

峯

峯

峯

峯

峯

川

川

川

川

川

中

中

中

中

中

竹

竹

竹

竹

竹

初九竹白

初九竹白

初九竹白

初九竹白

一初九

初九初

初九初

初九初

初九初

一初九

初九初

初九初

初九初

初九初

初九

初九

初九

初九

初九

初九

初九

初九

初九

初九

初九

初九

初九

初九

初九

初九

初九

初九

初九

初九

初九

初九

初九

初九

初九

初九

初九

初九

初九

初九

初九

初九

初九

初九

初九

初九

初九

初九

初九

初九

初九

初九

初九

初九

初九

初九

初九

初九

初九

初九

一山家冬景 一古寺冬院 一旅宿冬夜 一軍旅冬夕 一山家冬物

一露 曉露 朝露 夕露 冬山露

一雪 積雪 中雪 小雪 瑞雪

一水 田水 冬田水 冬河水 冬山泉

一冰 冬冰 冬雪 冬草 冬泉

一石 山石 松石 苔石 冬水石

一木 落木 霜木 霜葉 霜花

一水 水邊水 水冰 冰水 冰結

一冰 冰結 冰凍 冰裂 冰消

一川 川水 冰川 冰河 冰流

一湖 湖冰 湖凍 湖裂 湖消

一懸 懸冰 懸雪 懸霜 懸露

一管 管冰 管凍 管裂 管消

一池 池冰 池凍 池裂 池消

一井 井冰 井凍 井裂 井消

一井 井水 井泉 井流 井溢

一井 井水 井泉 井流 井溢

一井 井水 井泉 井流 井溢

一井 井水 井泉 井流 井溢

一井 井水 井泉 井流 井溢

一井 井水 井泉 井流 井溢

一井 井水 井泉 井流 井溢

一井 井水 井泉 井流 井溢

一井 井水 井泉 井流 井溢

一井 井水 井泉 井流 井溢

一井 井水 井泉 井流 井溢

施宿初雪

雪未深

晴雪

晓色山雪

暝

初雪

雪初

林

雪杖

夕月映

月分

初雪山雪

夕雪

晓雪

晴

深雪

近日雪深

夜

雪与泉深

雪似花

雪似白气

雪似风

雪中

雪似白

消雪

雪似衣

雪中

雪中

雪中

雪中

雪中色信

雪中在具

雪中

雪中

雪中

雪中似云

雪中

雪中

雪中

雪中

禁中雪

禁中

雪

雪

雪

社中

社中

雪

雪

雪

家初

家初

雪

雪

雪

庭深

庭深

雪

雪

雪

雪中似人

雪中似人

山雪

山雪

山雪

雪中似人

雪中似人

雪中

雪中

雪中

雪中似人

雪中似人

雪中

雪中

雪中

雪中似人

雪中似人

雪中

雪中

雪中

雪中似人

雪中似人

雪中

雪中

雪中

雪中似人

雪中似人

雪中

雪中

雪中

雪中似人

雪中似人

雪中

雪中

雪中

雪中似人

雪中似人

雪中

雪中

雪中

雪中似人

雪中似人

雪中

雪中

雪中

雪中似人

雪中似人

雪中

雪中

雪中

雪中似人

雪中似人

雪中

雪中

雪中

雪中似人

雪中似人

雪中

雪中

雪中

雪中似人

雪中似人

雪中

雪中

雪中

改雪、 改道、 鴻、 孤鴻、 冰峯、
名池、 恒電、 田、 橋、 言埋古橋
林雪、 松、 言埋松 杉雪、 言埋樹也
秋、 松、 名懸木、 川言 川、 涼

一州鷹 宵中妙 一氣 一氣 之氣定氣

一炭電 炭電烟 之言煙 之氣炭電 之氣炭電

一煙火 煙火 白煙火 煙道煙 煙道煙 煙火忘之

一松石 松石 除松石 松石 松石 松石

一年內梅 年內早梅 年內梅 年內梅 年內梅 年內梅

一氣言 氣言 氣言 氣言 氣言 氣言

氣言 氣言 氣言 氣言 氣言 氣言

一云已十條 一四三云 家、除水

部列部

一列 部列 列之進 部列部 唐使錢

家條、家初、家裳、家布、
 家念、家身、家第、家叔、
 家行、家差、家襄、家具、
 家後、家巾、家字、家道、
 家舟、家棧、家車、家舟初、
 家織、家院、家織、家信、
 家管、家法、家烟、家霖、
 家舞、家灯、家火、家港、
 家個、家白乳、家夏、家凍、

雜部四

天象部

一天

日

月

新月

星

風

山嵐

水嵐

山嵐

水嵐

松風

落葉風

松風細響

松風入琴

竹風

竹風如雷

深洞風如挽悲

松風含露

空

空苑空庭樹

空浮水水

煙

新烟

松風煙

浦煙

空村煙

空村煙織

山村煙細

山鼓煙出

落葉煙

夜

水夜

山中夜

深山中

空居白

空山空亭中

夜中汽

夜中不

夜中待友

空夕白

松白

夜及山水

曉

曉鷄

曉色

曉霞是

曉文霞是

曉眠是

曉夏

眼 西 欲 眼 朝 芳 西 朝 夕

新 夕 山 夕 木 夕

地 候 了

一 新 地 候 山 山林 山 松 松 子 松 山

棋 松 入 山 名 松 山 松 松 松 松

松 松 松 松 松 松 松 松

松 松 松 松 松 松 松 松

松 松 松 松 松 松 松 松

松 松 松 松 松 松 松 松

松 松 松 松 松 松 松 松

松 松 松 松 松 松 松 松

松 松 松 松 松 松 松 松

松 松 松 松 松 松 松 松

松 松 松 松 松 松 松 松

松 松 松 松 松 松 松 松

松 松 松 松 松 松 松 松

松 松 松 松 松 松 松 松

松 松 松 松 松 松 松 松

松 松 松 松 松 松 松 松

松 松 松 松 松 松 松 松

松 松 松 松 松 松 松 松

松 松 松 松 松 松 松 松

松 松 松 松 松 松 松 松

松 松 松 松 松 松 松 松

松 松 松 松 松 松 松 松

沫	清山	名古溪	江舟	名古溪	破橋	名古浦	浦	湖上	清山	名古溪
活	清松	清	合口	名古溪	破橋	浦松	浦松	湖上	清山	名古溪
水	清松	清	合口	名古溪	破橋	浦松	浦松	湖上	清山	名古溪
活	清松	清	合口	名古溪	破橋	浦松	浦松	湖上	清山	名古溪
水	清松	清	合口	名古溪	破橋	浦松	浦松	湖上	清山	名古溪
活	清松	清	合口	名古溪	破橋	浦松	浦松	湖上	清山	名古溪
水	清松	清	合口	名古溪	破橋	浦松	浦松	湖上	清山	名古溪
活	清松	清	合口	名古溪	破橋	浦松	浦松	湖上	清山	名古溪
水	清松	清	合口	名古溪	破橋	浦松	浦松	湖上	清山	名古溪
活	清松	清	合口	名古溪	破橋	浦松	浦松	湖上	清山	名古溪
水	清松	清	合口	名古溪	破橋	浦松	浦松	湖上	清山	名古溪

石	松	松	松	松	松	松	松	松	松	松
松	松	松	松	松	松	松	松	松	松	松
松	松	松	松	松	松	松	松	松	松	松
松	松	松	松	松	松	松	松	松	松	松
松	松	松	松	松	松	松	松	松	松	松
松	松	松	松	松	松	松	松	松	松	松
松	松	松	松	松	松	松	松	松	松	松
松	松	松	松	松	松	松	松	松	松	松
松	松	松	松	松	松	松	松	松	松	松
松	松	松	松	松	松	松	松	松	松	松

植物

月分猿

馬

牛

犬

雉

人倫尸

一 穆女

船中穆

穆女堂宿

宿以倪俱

妓女列流

乃有

乃有者

乃有乃者

隱士山

淨侶言政

志人

志人者

志人志人

對流欽志

志瞻易元

漢文

漢文輔

穆文

穆文者

谷穆文

浦清子

唐人

楊中妃

晉勅到查

李丈人

王昭君

上陽人

後園妾

日皓

屋原

孔子

老子

陶淵明

唐堯

姜家

聖德太子

法明

妓女

商人一客

狗獮

如古

泉帝

新

新也

一 家云新

家云新

家枯新

家云新

家新新

家夕新

家何新

家元新

家枕新

家夢新

家市新

家舟新

家穆新

家穆新

家小新

家苦新

家水新

長恨哥

晁晏新

晁晏新

兼曠打驚夢

松到曉月徘徊

天可度

人言百歲七十稀一分衰老一分

癡中心三千餘

年竟未多觀樂家多悲

智慧惟大直

大隱在朝市

年之志草生

逝者不重迴存

現宅自空處

胸消是非

心靜延壽

變在依人

夕出思

夕出思

曉色怡

新切尸

一 曉

夕曉

曉文曉

曉復夕

夕中福夕

字海出 海考河方 中平中隆

舵 船行 舟中灯 先行 岸灯

每 溪火 船 浦舟 泊舟

河舟 河上舟 舟舟 望溪舟 溪舟

船舟 舟舟 舟舟 舟舟 舟舟

水車 浮舟 舟舟 舟舟 舟舟

吊 舟舟 舟舟 舟舟 舟舟

漩洶 困泰 舟舟 舟舟 舟舟

書 舟舟 舟舟 舟舟 舟舟

舟

一字舟 舟舟 舟舟 舟舟 舟舟

舟舟 舟舟 舟舟 舟舟 舟舟

舟舟 舟舟 舟舟 舟舟 舟舟

舟舟 舟舟 舟舟 舟舟 舟舟

一字舟 舟舟 舟舟 舟舟 舟舟

舟舟 舟舟 舟舟 舟舟 舟舟

舟舟 舟舟 舟舟 舟舟 舟舟

一字舟 舟舟 舟舟 舟舟 舟舟

舟舟 舟舟 舟舟 舟舟 舟舟

懷舊

一字懷 舟舟 舟舟 舟舟 舟舟

舟舟 舟舟 舟舟 舟舟 舟舟

舟舟 舟舟 舟舟 舟舟 舟舟

舟舟 舟舟 舟舟 舟舟 舟舟

水沙示 五沙示 必為等 月長見等 天見指等
下思非 道不合等 三指寶也 為善初世 玉依非

沙社二十元 乃家于其一月 只不略

一伊分 不傷水 如芥 松尾 平屯
梅荷 玉日 石原也 布留 何台
田石 梅文 台田 祇園 兜也
寺布保 如意 二痛 玉津鳴 總也

秋教了 大略

一乃教 家均乃教 水乃教 言初字法 中法年久

高月念指示 高月教指示 無坐禪觀水月 不劫光似 聖元未達示
古家祖廟示 杖示不違示 川樓信佛示 坊正似合示 可乃也蜻蛉

跡隨他力 是心是仙 生死長夜 非有非空 煩惱即菩提

色即是空 空即是色 色即是空即是色 畢竟真空 以乃也清之

以乃也水泡 此乃也芭蕉 以乃也髮 一念不生 三界唯心

一如是如 如性 如氣神 如氣力 如氣作

如氣因 如氣緣 如氣果 如氣能 如氣未究竟

一化獄 極鬼 畜生 淨苑 人乃 佛

天上 空之圓 緣光 菩薩

佛觀念 又安法 中法出懷

慶賀了

一 亥 賀

賀

祝

賀 日 祝

賀 月

賀 早

賀 面

賀 地

賀 玉

賀 郡

賀 水

賀 水

賀 巖

賀 香

賀 竹

賀 松

賀 松

賀 柳

賀 松

賀 壽

賀 龜

賀 世

賀 山

賀 船 祝

賀 社 祝

賀 江

賀 津 祇

賀 知 府 云

賀 氣 方 安

賀 祝 祝

賀 之 之 之

賀 之 之 之

賀 之 之 之

賀 有 之 之

賀 之 之 之

賀 之 之 之

賀 之 之 之

賀 之 之 之

賀 之 之 之

賀 之 之 之

賀 之 之 之

賀 之 之 之

賀 之 之 之

賀 之 之 之

賀 之 之 之

賀 之 之 之

賀 之 之 之

賀 之 之 之

賀 之 之 之

賀 之 之 之

賀 之 之 之

賀 之 之 之

賀 之 之 之

賀 之 之 之

賀 之 之 之

賀 之 之 之

賀 之 之 之

賀 之 之 之

賀 之 之 之

賀 之 之 之

賀 之 之 之

賀 之 之 之

賀 之 之 之

賀 之 之 之

賀 之 之 之

賀 之 之 之

賀 之 之 之

賀 之 之 之

賀 之 之 之

賀 之 之 之

賀 之 之 之

賀 之 之 之

賀 之 之 之

賀 之 之 之

賀 之 之 之

賀 之 之 之

賀 之 之 之

賀 之 之 之

賀 之 之 之

賀 之 之 之

賀 之 之 之

賀 之 之 之

賀 之 之 之

賀 之 之 之

賀 之 之 之

賀 之 之 之

賀 之 之 之

賀 之 之 之

賀 之 之 之

賀 之 之 之

賀 之 之 之

賀 之 之 之

賀 之 之 之

賀 之 之 之

賀 之 之 之

賀 之 之 之

賀 之 之 之

賀 之 之 之

賀 之 之 之

賀 之 之 之

賀 之 之 之

賀 之 之 之

賀 之 之 之

賀 之 之 之

賀 之 之 之

賀 之 之 之

賀 之 之 之

賀 之 之 之

賀 之 之 之

賀 之 之 之

賀 之 之 之

賀 之 之 之

賀 之 之 之

賀 之 之 之

賀 之 之 之

賀 之 之 之

賀 之 之 之

賀 之 之 之

賀 之 之 之

賀 之 之 之

賀 之 之 之

賀 之 之 之

賀 之 之 之

賀 之 之 之

賀 之 之 之

家方秋
 家方冬
 家方春
 家方夏
 家方秋
 家方冬
 家方春
 家方夏

无福十二巳卯十二月十日

海氏中庭書之

