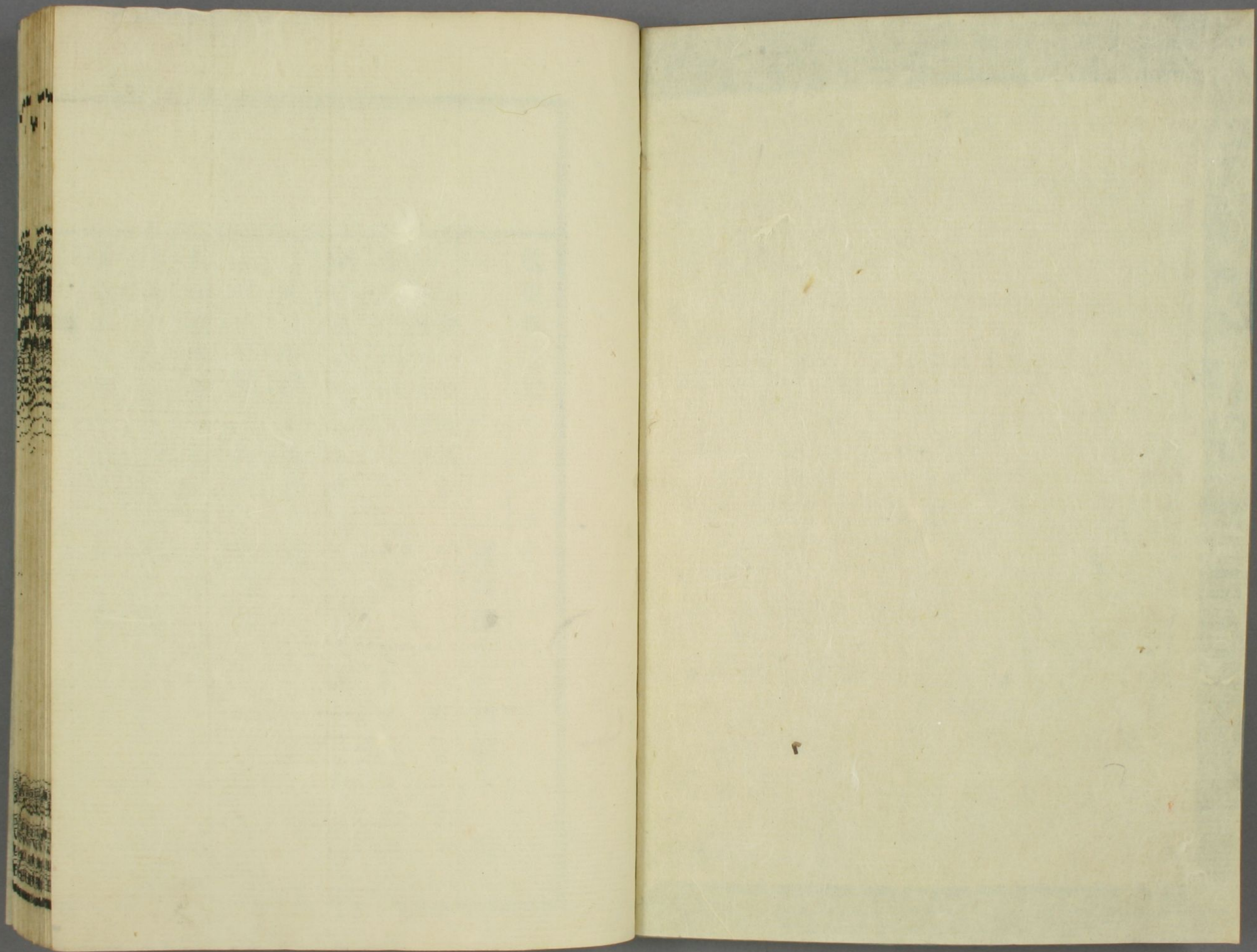


逸史

丑

413
511
3





阿 4 13  
號 511  
卷 3

逸史卷之二



奠陰逸史氏同關子 撰

永祿三年庚申至  
元龜元年庚午

○凡十一年

逸史氏曰。瑞雲公之卒也。我大君既拘于尾。不得  
嗣立。及其還也。又為駿人所逼。徙闔境歸乎。今川氏  
之有。流離顛沛。參國空籍。十有餘年。自弘治季。雖比  
年往反于舊土。而駿人猶領治所。未致版圖。羈次僑  
寓。非復歸也。乃其踐侯位。續先業。實在永祿歲次庚  
申。故予已叙述世紀。因揭是歲。以為編年之首。蓋麟  
經表諸侯即位紀元之義。予竊有奉云。

魏史

卷之二

○三年

○一

懷德堂

大正十五年二月  
花房仁太郎氏藏

○

永祿三年庚申春正月。天皇正親町追行即位禮。

初。後柏原天皇之立也。以喪亂日久。府庫耗竭。

大禮不行者。二十年所。內大臣實隆西三條喻大阪本

願寺僧光兼奉給經費。乃得成儀。詔陞光兼於准

門跡。後奈良天皇之立也。停大禮。十年所。周侯

義隆措辦之。詔陞義隆從二位。於是藝侯元就遙

修其故事。詔陞元就從四位下。遷大膳大夫。賜以

菊桐章。大君義輝命三好筑前守長慶列諸侯。二月

義輝朝覲。長慶扈從。敘從四位下。遷修理大夫。夏五

月。駿侯義元大舉伐尾。步騎四萬。次池鯉府。參我

光兼、蓮如之子實如。

備中守泰能

大君時次岡崎。以其甲會之。十九日進攻丸根。作間

盛重邀戰。我師奮擊。走之。獲盛重。追ヒ薄寨。縱火拔

之。駿先鋒朝比奈泰能拔キ驚津。焚之。斬飯尾定宗。義

元謂左右曰。大高當尾。衝而守備。罷弊。我欲代之。孰

可者。僉曰。松平藏人威武。亾前。乃馳使命之。義元益

驕。親巡敵寨。曰。是蟻封之地。我當一踢平夷焉。遂移

麾下于桶峽。尾尾侯信長聞丸根警。曰。大學不可失

矣。投袂而起。左右能屬者十餘騎矣。步騎千餘。及于

熱田。行合諸砦。兵得三千。先鋒佐佐隼人等馳駿。師

而歿。駿人獻其首。義元笑曰。尾人當殲。於是役乃張

毛利新介

宴酣飲信長望丸根驚津之煙令軍中日轉取山路  
 偃旗鼓直衝中堅時風砂撲面雷雨暴至諸將或諫  
 止弗聽梁田出羽呼曰奇策必有奇勝師競攀山踰  
 巔則址卽桶峽矣皆鼓譟而下駿麾下驚擾駿侯親  
 出帳叱之尾士服部小平太望見而輅之駿侯拔刀  
 斫其膝毛利秀高鎗刺駿侯獲其首駿師大敗績尾  
 師追擊斬首二千五百級駿宿將大臣咸歿  
 逸史氏曰桶峽之事尾之幸而駿之不幸也我豈論  
 以成敗哉然駿之所以敗亦有自取耳蓋視其小尾  
 也可以知其驕矣視其虐參也可以知其吝矣既驕

下野守信元

且吝周公之才尚不足觀焉迺義元氏之不足與有  
 爲者決也抑駿之封殖奕世雄視乎關以東當大有  
 爲之世擁大有爲之資而一敗塗地身膏鋒鏑國亦  
 終於不振可勝歎哉

大君在大高駿人從役者聞變皆遁群臣乃請退  
 大君曰軍中多訛言未可輕去會刈谷侯信元使人  
 赴駿侯死且曰詰且尾人必迫宜乘夜而去大君  
 曰野州我舅然今黨尾言難猝信乃遣偵騎視之還  
 報曰信也駿營有烏尸皆東首衆爭勸還大君曰  
 暮夜昏黑恐迷失道當俟月而行敵能來我亦能戰

五郎兵衛長教  
作真幸

不足懼焉。少頃雨霽，月出，乃整部伍，徐引而還。人服其宏度。於是駿人據尾地者皆潰，獨岡部長教保鳴海尾，師圍之，固守弗下。接戰甚力，織田氏愛其忠勇，乃行成，使致城而去。長教答曰：「請獲寡君尸，不爾有死已。」信長許之。長教奉喪而歸。嗣子氏真襲立，厚賞長教。尾侯分兵守諸城，振旅而還。初，我師之出，今川氏益留其人守岡崎。大君至，自師次大樹寺，不敢入城。及凶問至，守者棄城遁去。大君聞之，曰：「人遺而後拾，亦詎尤焉。」遂入。大君在外十四年而得立。時年十九，親戚舊臣皆集賀。先時所部多服從。大

君因欲掃平境內，發兵攻舉母梅坪，又伐廣瀨，戰于楚阪，破之。轉侵尾攻沓縣，焚其郭而還。尾人追躡，大窪忠俊殿尾人不能逼。自大君始，即戎鳥居元忠每從，屢有功。是役亦疾戰，獲首級。大君將授以勳狀，辭曰：「臣有微功乎？君既知之，何記載之用？且勳狀者，四方游士所證其舊功，以要諸侯之資耳。臣守先祀，以事君，死生無二，藏之何為？元忠忠吉子也。兄忠宗死，事故元忠承後，云桶峽之役，尾人既克，皆謂參當不戰而服，不以為意。及大君屢出師，信長弗憚，使謂水野信元曰：『子之甥，桀驁如此，子當取。』以來，信

元不能辭乃出兵六月十八日大君要之石湍十  
九日又戰于十八畷交綏秋八月大君復攻寺部  
舉母皆固守不出轉攻醫王寨久松俊勝先登寨人  
槍刺其肩俊勝揮刀斷秘直入縱火眾從之遂奪寨  
初毛利氏連年出兵略石於是平之冬十月大舉伐  
雲次赤穴爲久頓之計上杉輝虎以關東管領爲聲  
欲削平東土是月帥兵入上毛連戰陷數城東土多  
服從焉初河侯畠山高政爲群嬖所逼出亾三好長  
慶帥師逐群嬖納高政擇人相之既而高政黜其人  
盡復舊嬖長慶怒曰是鴛才也不如除之於是與弟

紀伊守高政

實休入河轉戰破之高政奔紀長慶乃併河徙治飯  
盛河十一月遣松永久秀徇和下之令久秀居志貴  
河駿侯氏真新立親暱小人荒淫亾度絕意於復讎  
三浦義鎮以面首有寵秉政好讒顯權綱紀始壞於  
是畏參寢彊欲圖之竊爲之備二國始有釁大君  
乃出兵于東參略其故地  
四年辛酉春二月刈谷侯信元出兵抄畧大君及  
戰石湍破之板倉重定據中島不服大君使松平  
好景攻之重定退保岡城大君親將伐之重定奔  
東參賞好景以中島先是駿使吉良義昭守東條牧

上總介氏真

右衛門佐義鎮

○  
彈正重定一作守

左兵衛佐義昭

右馬允成定  
出羽守清成

新八郎定盈

左衛門貞景

刑部貞吉

彈正左衛門正勝

美作守貞能

筑前守義長

下總守長康、康一  
作泰、

成定守西尾。牧清成守牛窪。以備我。中島以下並參三月  
大君伐義昭。不克。以東條近中島。令好景當之。而還。  
東參管沼定盈。與其族貞景貞吉貞勝及西鄉正勝  
與平貞能。畔駿。各以其邑來降。初三。好長慶子義長  
入京師。大治其邸。長慶亦尋至。是月。享大君義輝于  
新邸。義輝驩甚。心念晴元。為言之。長慶乃出。晴元給  
以田居。三年。晴元氏綱皆歿。松永久秀。深忌義長有  
才量。義長亦疾久秀。奸請除之。長慶弗聽。越侯謙信  
伐相關東。屬相者多降。轉戰迫小田原。城垂陷。謙信  
一日如鎌倉。謁鶴岡祠。恚忍。城主成田長康。不恭舉。

八右衛門好重、伊  
賀守勝重父

左近忠次  
豊後守廣孝

扇拷其面。長康逃歸。以忍畔。東人多應之。謙信班師。  
關東復皆為相。松平好景數出兵。與吉良義昭戰。夏  
四月。義昭分兵攻上野。好景使子伊忠赴救。義昭聞  
之。襲中島。好景擊走之。追至善明堤。好景墮馬。義昭  
反兵擊之。好景中矢而歿。軍遂敗。好景五弟及板倉  
好重等歿之。好景崇岳公五世孫。有膽畧。兼善國詩。  
以醞藉聞。眾皆惜之。大君築津平小牧。令松井忠  
次本多廣孝守之。以備東條。五月。駿侯氏真遣兵擊  
管沼西鄉與平氏。主人皆苦戰。自守者累月。駿師卒  
陷野田。遂管沼定盈置戍而還。定盈尋襲而復之。藝



丹後守鑑連、又伯耆守、晚號道雪。

日向守家成

侯元就之入周也。豐後侯宗麟旁觀不救。欲坐併豐前筑前及周。豐前郡邑多應。藝宗麟乃出兵轉戰。累年未定。於是再規進取。六月令其族戶次道雪等出兵于豐前。拔其數城。秋七月。大君率兵三千攻牛窪。駿人據鳥屋。參使松平信一石川家成攻之城。依山嶮固守不下。大君至。自牛窪道經長澤。參自謂山下阻隘。鳥屋敵脫出。斷歸路。恐不能相救。乃分兵為二隊。麾下轉出山南。會鳥屋城中失火。山下眾錯意。麾下襲城。縱火。乃馳上山。麾下見之。爭馳。信一家成皆謂。大君來助。遂自奮先登。駿人驚皇。棄城。

肥後守忠貞  
平八郎忠勝、後中務大輔、平八郎忠高子。

甲斐守義虎

伴五郎景通

而遁。本多忠貞以槍殪一人。顧姪忠勝曰。馘之。忠勝時年十四。答曰。童子非因人成事者矣。進擊殪一人。獲首級而還。忠貞白。大君曰。平八雖幼。膽氣可用。大君悅焉。吉良義昭與其弟荒川城主義虎有隙。九月。義虎因酒井正親降。遂邀正親合兵攻西尾。拔之。牧成定奔牛窪。正親假守西尾。欲伐東條。會義昭。士富永景通軍于藤波。暇欲攻小牧。本多廣孝乃與正親合眾要戰。松井忠次自津平赴援。成定遣兵助景通。成定士須瀨宮內進要。正親正親築以稍斃之。景通關弓嚮廣孝。廣孝把槍馳而刺之。亦殪。東條兵潰。

我師追尾鼓噪陵城義昭遂降。大君寘義昭于岡崎使鳥居忠吉松平信一戊東條妻義虎以異母妹遂行賞賜正親西尾賜廣孝景通邑貝福駒場長良賜忠次津平尋赦義昭復之景通本姓伴爲著姓富永大伴設樂山岡瀧川皆爲同族景通裔後復伴氏仕池田氏云刈谷城主水野信元欲弭參尾兵廼往說尾侯曰今川昏愚不足慮矣唯我甥元康雖少而勇智絕人介二大國間以微力圖自立其志弗易測焉渠縱實與駿絕勢必不肯來附今力爭之恐費歲月公不若枉意與之連和使渠當東面公自啓西封

左近將監一益  
伯耆守數正

其利大矣信長悅令瀧川一益爲行人見石川數正行成信元亦使人來請之。大君召群臣議之酒井忠次進曰今以區區之地抗衡二國實非全策今川氏當仰瞻之日唯酒色是耽信讒喜佞眾畔親攜非長世之主請許尾使數正及石川家成酒井正親等俱贊之曰忠次言是也。大君曰駿今雖有小費其若舊好何僉曰日者駿利君之幼陽扶之陰覆之君之在駿十餘年我租賦皆充其庾我丁壯皆奔其命死亾流離慘不可言桶峽之役使君當丸根又留於大高此以至艱處我也成則彼收其利敗則我受其

害殘賊之罪。神人俱怒。故天藉手於尾。以斃之。由是則駿我宿讎。非舊好矣。今加以嗣君闇弱。汰侈實天亾之之時。宜與尾和。以圖之。但室家在駿。未可遽告。絕。是可以謀取之。已。駿重絕我。必不加害焉。大君曰。善。乃許平信長大悅。使一益及林通勝。會石川數正。高力清長。于鳴海。以定封疆。歸其侵地。廣瀨舉母。梅坪丹家寺部等之田。悉撤守備。大君請往盟。信長命修橋道。葺館舍。時夫人關口氏世子信康皆留于駿。諸臣家亦多為質。酒井忠尚聞。大君將適尾。自上野入。見曰。尾接境壤。實為虎狼。可和不可往。今

佐渡守通勝

與左衛門清長後河內守

九郎右衛門長賴

夫人世子皆在駿。尾胡信我。且捐質債。好眾必疑。貳願熟圖之。大君曰。善。然約已定矣。不容中輟。卿亦寘帑于駿。幸以見與。忠尚艷然曰。臣豈為百口地乎。拂衣而起。烏居元忠。本多廣孝。平巖親吉。侍焉。皆曰。將監必反。臣等請追斬之。大君止之曰。將監言不為無理。亦未必叛。已而忠尚移疾不出。亦無反形。是月大友氏兵進圍門司。前毛利氏自雲分兵。令子隆元。隆景。航海救門司。連戰不決。而罷。冬。大君如尾。尾侯令林通勝。菅谷長賴。瀧川一益。迎諸熱田。既抵清洲。尾治將入門。尾人觀儀衛者。重沓。謹譯本多忠

勝揮脣尖刀進當馬首叱曰吾君在此若等胡無禮  
 眾皆膜拜屏息尾侯躬迎而入植村榮政執刀從焉  
 衛士呵禁榮政瞋目曰身是植村新六奉寡君刀呵  
 者何也尾侯標衛士曰新六壯士曷聞其名今見其  
 面尾侯與大君盟載書曰尾宰天下參為之輔參  
 制天下尾為之佐有渝是盟明神殛之既盟饗之尾  
 侯召榮政賜酒曰鴻門再見舞陽大君至自會尾  
 侯欽大君英武郊勞贈賄禮意甚勤又使通勝長  
 賴來拜盟駿侯使人來讓酒井正親遣使者如駿因  
 慶人三浦義鎮辭曰駿參世好帑皆為質豈有他志

帶刀左衛門宗景  
 掃部助村宗  
 美作守則宗

上總介義村又下  
 野守又左京大夫  
 和泉守能家  
 和泉守直家

但尾強大以敝邑密邇也日來相偏眾寡不敵姑通  
 和好以紓難耳駿若有事于尾請索敝賦以當前鋒  
 駿侯意解備前國主浦上宗景父曰村宗村宗祖父  
 曰則宗世仕國主赤松氏赤松氏既衰則宗以寵於  
 足利氏多食邑于播作至村宗其宗益強永正中村  
 宗弑其主義村奪國遂割播作而有之其宿將浮田  
 能家佐村宗有功能家孫直家廢於宗景宗景庸闇  
 直家顯權得士心乃以詐術多殪封內諸豪皆併其  
 室富軼公室於是岡山畔圍宗景天神山浦上宗  
 景出奔于嶺直家自立即治于岡山國勢滋張宗景

後入居兒島前備尋遇弑浦上氏凶

五年壬戌春大君以西參悉復欲畧東參駿令鶻

殿長照守上鄉參三月大君使松平清善攻之不

利使松平伊忠久松俊勝松井忠次助之忠次發甲

賀細作十八人入城縱火為應我師競登拔之長照

與其二子氏長氏次挺身而逃追禽二子大君命

俊勝守上鄉初石川數正竊謂郎君在駿無有護衛

今川氏狂暴其危弗測乃欲往侍焉度大君弗聽

留書潛行氏真居恆重長照而酷愛其二子及二子

就俘痛惜弗措數正乃因關口義廣請易質氏真許

藤十郎長照

石見守氏長  
三郎兵衛氏次

之數正馳人報之 大君大悅送氏長氏次于駿數

正奉夫人關口氏世子信康至自駿人稱數正忠駿

氏長氏次皆來仕長照妹為侍姬生一女配北條氏直尾侯聞之許以其女妻

信康既而駿侯悔之遷怒殺關口義廣遂收我諸臣

任子盡殺之極其慘酷於是尾交益固而駿怨愈深

一條大納言房家以永正中避亂如土時細川氏寢

微國中不靖眾推房家為國司境內輯穆國有七大

夫輔政其貫首日長宗部元秀世為岡豐城主元秀

專六族作亂元秀見殺其幼孤曰國親房家收而撫

之既長悉予舊邑與六族平通昏娶天文中國親舉

七大夫長宗部本  
山吉良大比羅香  
宗部安岐津野七  
族也  
官內少輔元秀  
官內少輔國親

彌三郎元親後宮  
內大輔又土佐守

兵與六族戰滅其一。弘治中又與五族交兵會病歿。其子元親剛戾善鬪乃勒衆大破五族又滅其一。四族悉下之威振國中。元親姓秦其先食采於信之長邑因氏焉。其裔如土嘗家于宗部。又因氏焉。時有噴人香川氏亦居宗部而氏之遂以長宗香宗別之。云倭名鈔土佐國香美郡有宗我注日曾加長岡郡有宗部注日曾加倍後世作宗我部又轉作曾我部蓋謬混二者特致過長耳今正之夏四月引間遠叛駿來送款駿侯氏真遣新野親規攻引間拔之親規亦鬪歿先是氏

左馬助親規

肥後守直親  
井伊萬千代

松下源太郎

真以讒殺其部下井伊直親收其城邑其子小字萬生二年氏真欲殺之親規與直親善為哀求收視焉及親規歿氏真又欲殺之親規妻匿諸佛寺獲免後直親妻改嫁參人松下清景乃迎取之及長英邁不群是為兵部大輔直政初佐佐木承禎入京師據白川與三好氏相距踰年河人泉人擁畠山高政假根來寺僧兵入津與三好實休戰獲之圍長慶于飯盛月餘五月長慶與阿人噴人夾擊大敗之高政出穴餘黨降散江人聞之道五畿悉平秋七月嵩山參守將背駿來送款駿師攻嵩山拔之九月駿遣朝比奈

紀伊守泰長

孫六郎元正

左衛門佐清員

彈正重定

半藏守綱

夏目次郎右衛門

正吉一作吉信按

夏目即泰和名聚

木至夏生芽故呼

為夏芽芽又轉為

泰長襲取五本松

城主西鄉正勝歿之正勝子元

正守月谷參聞警赴救見父遇害冒泰長陳而歿泰

長遂拔月谷元正弟清員見捕行歷懸厓斷袂自投

獲脫因管沼定盈告其狀大君召清員命正勝後

辭曰元正有遺孤大君嘉之大君親將伐板倉

彈正于佐脇參以酒井忠次松平親俊為前鋒榆城

參即二牛窪與佐脇合眾迎戰于阪井我前軍敗分

兩路而走渡邊守綱聚正吉各殿敵追甚急二人單

騎把槍反擊數回敵不能逼大君聞敗馳援散卒

復萃大君用矛親冒陣遂破之追參獲彈正進攻

目耳

佐脇拔之冬十月參天皇發中使託用幣于熱田

祠密詔於尾侯曰朕聞叔氏偉畧為日多矣今朝

廷衰絀姦宄縱橫叔氏幸養威力以圖王室若能

肅清輦下修整宮闕興廢滯振乏絕使庶尹百司各

得其所以策不世之勲則予一人以懌因賜奇香暨

衣一稱尾侯再拜稽首答曰今也大國雄藩不為少

焉特賜寶命于小邦臣信長何榮如之臣請先平濃

江然後弭節京畿謹扣天闈以拜命辱十一月享使

者厚其贈賄遣歸神原長政次子曰龜丸幼而沈靜

好學讀書於大樹寺善筆迹於是成童大君召而

七郎右衛門長政

德史

卷之三

○五年

○十三

懷德堂

小平太康政  
右京大夫義長

七郎右衛門清長

祿之是爲式部大輔康政。康政系出於仁木義長子孫居勢之柵原。因氏之其裔清長徙參仕松安公。是爲康政王父。云初毛利氏伐雲屯赤穴者再期招納遠近。乃進移陣違富田雲治所七里大城洗合雲據之列十餘寨。欲不戰而屈之。故禁攻畧嚴守備。割鮮犒師。高會歌呼。又邀四道博士。泊國詩聲樂鬪香蹋鞠等。專門朝士。至自京師。日夜演習。以示暇豫。已而山陰山陽二道侯伯諸豪。往往通好送款。尼子氏諸城降附相望。於是富田孤立。轉漕難給。城中大窘。十二月雲侯晴久卒。子義久嗣。

右衛門督義久

小原肥前

左近大夫景好

六年癸亥春正月。大友宗麟使謂尼子義久曰。請夾擊藝滅毛利氏。以分其地。義久喜修好。二月。大君遣松井忠次攻巖畧寺砦。拔之。是月大友氏出師畧豐前。欲航于周長。毛利隆元軍于防府。周以備之。三月。大君親畧地。與駿小原鎮實戰。小阪井破之。大君義輝奏請使聖護親王道澄如藝。大納言源通興我久如豐。講和二國。聽命收師。夏四月。長宗部元親與土佐郡吉良駿河戰。大破之。駿河出奔于嶺。香美郡香宗部景好懼而降。於是二郡諸城皆服從。二家竝舊七大夫之宗也。五月。大君出獵深溝。其城主



民部大輔又左衛門督一存長慶弟  
右馬頭輝元後中納言  
按是歲九月大君更諱元康為家康

松平伊忠享之。大君賜之鷹。因曰：長澤要地，甲人窺之久矣。信玄、豪雄，非卿莫當之。六月，伊忠徙治長澤。王人留藝數月，又喻毛利氏與尼子氏平。秋七月，毛利元就疏上十事，辭成。王人不能強而歸。八月三日，義長暴卒。蓋松永久秀毒之，而長慶弗知也。長慶亾後，乃取十河一存子義繼為嗣。淡悼義長，死忽忽廢務。久秀益橫。毛利隆元將如雲，遂卒。九月，元就立嫡孫輝元為嗣。已而元就恐兵氣以喪，撓進圍白鹿熊野。又分兵入伯雲，侯義久亦屢出兵。所在應援，藝人累戰皆捷。遂下白鹿，退次洗合。冬十月，大君

藤十郎定顯後越後守

使菅沼定顯築佐崎，饜儲未備。定顯巡邑，徵發歲歉無所獲焉。見邑中上宮寺有募化齋糧委積，令人謂寺僧曰：新城乏糧，民不能給。姑貸此以副急，尋當償還。即命役夫盡數搬輸。寺係一向宗，一向其始祖曰親鸞，以蓄妻茹葷骨肉相續為宗風。嫡宗為本願寺。在大阪，勢擬王侯。支派蔓衍天下，愚民崇信最甚。天正後一揆之亂，沿習成風，動輒犯上。寺僧於是發怒，與本國同宗，鍼崎勝鬘寺野寺，本證寺土呂善秀寺僧議聚門徒千餘人，門徒蓋歸依信從者也。遂鼓譟攻菅沼氏，劫掠罄室而去。定顯愬之。大君令酒井

正親治其黨斬首惡以徇四寺僧益怒合謀悉會門徒嘯集反側者舉兵而反各據寺為塹壘人授一符署曰是舉為法除敵前死即登天堂却生終墮地獄其徒相傳扼腕煽動士大夫亦多其門徒信其誑誘爭先往歸他或為親戚所招或欲因以釋私憾遁者日夜相望矢田作十郎渡邊半藏蜂谷半丞笥助大夫本多彌八三彌等數百人分屬四寺賊又說吉良義昭請擁以為主義昭乃以東條畔義虎以荒川應之酒井忠尚以上野松平家次以櫻井一時皆叛各舉烽燧首尾相應事起倉猝四境騷擾大君大愕

半之丞貞次  
助大夫正重  
弥八正信後佐渡  
守三弥正重正信  
弟

部分諸將據城寨以禦之大窪忠俊聚族于輪田為岡崎聲援石川家成與諸公族攻上野榑原康政先登有功酒井正親攻荒川松平信一攻本證寺松井忠次攻東條本多廣孝與勝鬘善秀賊戰時賊勢猖獗我師未得志大君屢出赴救賊望見大君輒皆曳兵而趨風棗正吉從賊據野羽松平伊忠攻拔之禽正吉請而免之他年薦之曰正吉一時雖惑而天資義勇臣知其可用矣大君召而祿之後果如其言本多廣孝討東條與賊戰大敗之酒井忠次討本證寺戶田忠次奪後門入不能拔而還十一月鉞

戶田三郎右衛門

總兵衛忠重後和泉守

崎賊攻輪田。忠俊率族邀戰厚木阪。一作小豆阪。國讀通也。諸書作原木者。阿部忠政善射。賊將渡邊守綱。篁正重等皆傷。大君親將援之。合擊破之。蜂谷貞次單騎退。水野忠重追而罵之。貞次揮戈反之。忠重畏勢卻退。貞次詬曰。固知汝非我敵。故不戰耳。大君親馳蹙之。貞次縮首而退。松平金助追尾。貞次顧曰。君威咫尺。我姑避之。汝胡足畏。遂刺殪之。大君叱之。乃驚走。篁正重射平岩親吉中耳。進將斬之。大君又叱之。亦驚走。忠俊將兵進攻。鍼崎次于伊田。忠世與本多三彌相邀。以銃忠世先發。三彌傷而退。遂與賊連戰。

賊設策曰。徒戰。益今分兵于妙國寺。斷其歸路。夾而擊之。彼必趨土井。其地皆水田。我急逼之。先者沒。淖後夫。死兵可一舉而殲焉。議已定。蜂谷貞次。忠俊女壻。心傷其族不免。乃單騎馳至妙國寺原上。徬徨四顧。忠俊悟。收軍而還。十二月。大君親攻上宮寺。天野康景與賊矢田作十郎馬場小平太等戰。破之。康景殪。小平太。高力清長。本多重次。攻土呂。閏月。本多廣孝。松井忠次。攻東條。時尾侯伐濃方。與齋藤氏連兵。不能來援。國事殆急。而駿侯酣荒廢政。亦不能乘我弊云。

逸史氏曰。甚矣異端之害也。參人一聞邪誕之說。相率冥然。推刃乎君父。悖逆之辜。固不容誅矣。夫佛入我邦。千有餘年于此。其蠹國毒政。莫世無之。及王室之衰。獻嶽寧京之巨剎。動輒抗兵於魏闕。可憎之甚者。然亦唯姦僧猾釋。冒利訴屈。以恣其披猖耳。乃至列士大夫。一朝倒戈反噬。禽心獸行。若是之甚。則振古未之有也。吁。嗟。上失道也久矣。其御世帥民。長槍而已矣。大劍而已矣。禮教蕪蕪。學術湮晦。夫人茫然罔所持循。足利中葉。威力亦衰。妖妄之辭。投間橫出。構成一揆之難者。既三十年。時人慣見。或謂釋教

所存名教可廢矣。以致今日大逆之變。當初長國家者。不得辭其責矣。抑異一向之教。其爲說也。膚淺鄙俚。無足道者。而其蠱惑人心。比他爲尤甚焉。蓋以其單立成佛報恩之說也。亾學之人。皆能曉解。以流俗自居也。愚夫愚婦。易因易親。以子孫繼續也。天下人情。常有所繫屬歸嚮矣。是以自其肇祖。至於斯時。三百有餘年。其勢張皇輝赫。日甚一日。在昔唐時。蜀有獠村。其民剔髮若浮屠者。畜妻子自如也。李德裕下令禁止。蜀風大變。惜矣。夫國家初時。無德裕之見。不能制之於始。而終以至蕃衍盤互。末如之何。今也其

支派布滿郡國窮侈恣欲傲然無所施為而萬姓傾  
貲奉給仰以為活佛可怪可駭吾懼後世滔天之患  
其必在于此也

○七年甲子春正月三日 大君將討佐崎既命置砦  
賊焚作岡邑二撓之會刈谷侯信元來賀正 大君見  
煙起辭信元擐甲而出信元從焉 大君使輪田兵  
當佐崎徑至小豆阪與賊遇近藤新一射 大君中  
轡 大君怒親馳冒陳師與信元軍爭擊卻賊斬其  
三將十一日賊分土呂鍼崎野寺兵圍輪田大窪忠  
俊率族接戰忠勝忠世皆傷賊爭進 大君聞之馳

中根喜藏

內藤四郎左衛門  
源五左衛門高綱  
守綱父

救中根利重前擊賊與渡邊半藏遇而傷鵜殿康孝  
死之賊勢銳甚我師殆敗 大君督戰單騎馳之時  
銃制既徧兵士習熟 大君屢中丸不入石川十郎  
執槍輅 大君內藤正成射而殪之又射渡邊高綱  
洞胸而死日入交綏 大君還解甲則銃丸墜者二  
二月酒井正親會刈谷師與賊戰于櫻井野寺破之  
大君親擊本證寺賊于西野設伏破之十三日佐崎  
賊以矢田作十郎為將攻岡崎 大君曰作驍健善  
鬪賊恃以為重彼負其勇每戰必先眾今日必取之  
乃令銃手曰狙先者打之及戰作果先進中丸而死

賊遂潰。時賊屢挫衄，人人疑懼，相悔責曰：「吾儕信妄言，抗兵君父，大逆之罪，無所逃焉。於是衆心攜貳，無復鬪志。或勸本多正信歸順，正信固執弗從。蜂谷貞次因大窪氏謝罪，請降。大窪忠俊白之。大君且曰：「今天下糜沸，強吞弱，大併小，而境內分裂，舊臣宿將半爲叛賊，四鄰或伺虛乘間，其危弗測。不若因其有悔心，一切赦之，以固邦基。」大君領之。貞次乃與衆議，要以三事：其一，將士降者，祿秩復舊；其二，寺院僧侶亦皆依舊；其三，魁首減死罪一等。大君聞之曰：「他皆如所請，唯魁首不可不誅。」忠俊固諫曰：「賊之向

背未可知，枉許其請，以安反側，實宗社長策。客歲以來，臣族躬冒鋒鏑，死傷相尋，若錄微功，臣請以賞代之。彼蒙再生，使之爲先鋒，攻上野東條，以功自償。水野信元亦數爲請。大君黽勉從之。廿八日，令貞次率鉞崎賊會于輪田，以盟。賜書悉赦之，使石川家成率降將蜂谷貞次渡邊守綱等如土呂，呼賊謂曰：「若等大逆，罪不容誅，但以水野氏爲若，懇謝哀求，特從寬典。降者一切赦之。蔑有所問，賊皆投戈拜舞。佐崎野寺賊相尋皆降，乃使之爲先鋒，攻東條吉良義昭，請降不許。義昭奔江，又攻荒川，義虎奔河內，松平家

次酒井忠尚皆降。家次信定孫。大君以其三世圖不軌。欲誅之。忠俊固請而免之。家次尋卒。忠尚雖屢叛。亦宥之。封內悉平。乃檢四寺及士人爲戎首者。或蔽痼不回。若本多正信等。皆滅。死逐之。

逸史氏曰。若是乎參國威刑之不立也。夫必罰之與信賞。竝行而不可偏廢者。雖三代之治。亦是物已。妖賊恣其毒螫。視勢不可。乃賣降市恩。大君英武。有意於正其罪。而大窪氏老謀。建匿瑕含垢之議。隨以虛喝之說。大君亦不能無恟疑。勉強從之。威刑一無所施。豈不惜乎哉。書曰。天討有罪。五刑五用。哉。又

曰。殲厥渠魁。脅從罔治。未聞宥元惡之。死。悉復黨與之官秩。令其與功臣駢肩。翱翔。是不翅惡。凶所懲善。亦無所勸。其曷以爲政。賞罰之柄。爲人上者。不可不慎焉。

逸史氏又曰。當時敵國壓境。外患接踵。而變生肘掖。禍延數月。實殆哉。岌岌乎。大窪氏虛喝之譚。未爲懸空無據。然則帷幄良圖。爲之果何如。曰。夫方事之殷。勢似可畏。然潢汙之水。幾何不涸。國人雖懼。一時誑誘。而秉彝之良。弗可泯焉。故當其煽動。嘯集之初。勒移。馳檄。諭以大義。諄復喚醒焉乎。倫理之重。順逆之

大雖以佛說之誕。烏得而汨之。乃若惑之未深。與他故入黨者。不得不猛省豁寤。改轍而徠歸。暴漲之勢。一半可殺矣。又乘其敗衄之機。厚賞購之。以啓其自新之路乎。則賊黨攜貳。右嫌左猜。元兇之首。可坐而致焉。是事之至要。而理之所必。戡定之功。旬月可辨也。參國明良之會。算空無遺策。而未始聞有隻字之喻。寸金之購。徒臨以威力。特爭長幼於鋒刃之下。抑末矣。吾則惜之。

新九郎康元  
右馬助長隆  
喜三郎貞慶後右  
近大夫

三月 大君徇東參。夏四月 小笠原康元率其族長隆貞慶等。以幡豆來降。請伐吉田田原。以自効。大

朝比奈肥後

君出兵助之。又置砦一宮。以逼牛窪。牧定成清成以牛窪降。五月 今川氏次掛川。遠為吉田田原聲援。分兵圍一宮。大君帥兵二千赴救。與駿偏師八千遇。擊走之。次本能原。氏真不戰而罷。戶田主殿畔駿。以榆城來降。小原鎮實為駿守。吉田朝比奈元智守田原。六月 酒井忠次與小笠原康元。戶田主殿牧定成。攻吉田。決戰。蜂谷貞次中銃丸而歿。本多忠勝擊敵卻之。既而駿師不出。吉田孤立。食且竭。鎮實請成致城而去。大君賜吉田忠次。本多廣孝攻田原。破外城。元智致城而去。大君賜田原廣孝。修理大夫長



安宅攝津守冬康  
長慶弟

右京大夫義繼

右兵衛大夫龍興

三左衛門信成後  
豐前守

慶久病而憤。松永彈正幸之。譖安宅冬康以反。掩殺之。已而長慶聞其亾罪也。疾更劇。秋七月卒。年四十三養子義繼弱。其族與彈正及岩成主稅爭權。政大亂。八月尾侯克濃。濃侯龍興出奔。齋藤氏亾。尾侯徙治稻葉山。濃改名岐阜。酒井忠尚復貳。潛以上野附駿。九月酒井忠次本多廣孝討上野。內藤信成尚少。先登有功。忠尚部下士憎其反覆。皆出降。忠尚奔駿。愧作成疾。尋歿。云。大君又攻御油寺部。皆拔之。東參悉平。甲侯信玄聞。大君英邁。疆土日啓。使人來通好。大君喜許之。筑後諸豪幸世亂。往往自立。罔攸統屬。

大友氏既與毛利氏平。海北亾虞。乃圖南勦。是歲出師入筑後。攻井上麥生。猫尾諸城。數月下之。高群來目牟田。柳川高尾高良等皆下。國中悉平。

八年乙丑春。大君始置三奉行。命高力清長本多重次。天野康景為之。清長寬重次猛。康景慎重。相左右。而政治大行。境內悅服。時人為之語曰。浮圖高力。夜叉作。作左衛門重次彼此無方。天三郎。三郎兵衛康景藝世子輝元及吉川元春。子元長皆弱。二月始帥師抵洗合。請躬攻富田。藝侯悅曰。真吾孫也。遂議進取。三月遣兩川先取富田。麥夏四月元就悉眾三面攻富田。雲侯

九郎倫久  
八郎四郎秀久

右衛門佐久通  
日向守長緣  
下野守政康  
主稅助左通

義久與弟倫久秀久同出城接戰各當一面殺傷相當元就曰堅城勅敵未可力爭也乃退復次洗合大君義輝患三好松永偪津人或流說公方氏將有所討義輝方治第門牆未完松永久秀曰可也五月與其子久通及三好長緣政康岩成左通擁三好義繼潛兵入京師十九日急圍二條第義輝親出拒之侍衛皆死乃縱火自殺足利氏凶長慶之死也以義繼尚弱遺命三年祕喪未周歲而難作其徵兵以長慶令故時人皆曰長慶弒君事久不白也義輝弟二人一日覺慶為南京一乘院主一日周髡為鹿苑寺主

兵部大輔藤孝

三好松永誘周髡殺之夷川街幽覺慶於院初阿足利氏託二子屢求入二子乃迎義榮故將軍于阿義榮疑懼未至會久秀與三好族生釁各授甲於是反側子爭舉兵畿甸復大亂攻戰不息秋八月細川藤孝奉覺慶出奔于江覺慶髮而更名義昭藤孝三淵伊賀守晴貞子晴貞一作宗薰蓋晚號也或曰藤孝義昭庶弟其母嫁三淵氏而從焉又曰三淵氏先足利尊氏庶子也皆未有明證矣細川右馬頭元常取為假子因冒其姓云九月毛利氏復進軍築長圍逼富田益斷其糧道冬詔叙足利義榮從五位下任左馬頭九年丙寅正月松永久秀以亟敗退保界府二月三

月山富田城郭之  
山名

好族大舉迫之。久秀行成。夏六月。足利義榮以舟師  
至津。諸寇聞之。多弭散。尼子氏受圍。既七年。城中食  
盡。外絕。救援。人人危懼。初。毛利氏之逼。月山也。所在  
置關設戍。執城中逃者。輒斬之。因榜於城下。曰。亾者  
降者。無男女少長。必死。城中恇怖。無一人出者。蓋欲  
亟竭其糧也。已而料城中已餒。乃悉撤關戍。更其榜。  
曰。亾者不追。降者不拒。皆從寬典。於是雲人爭潰。舊  
臣宿將已下。賣降者相踵。城中不過數百人。會藝侯  
元就嬰疾。月餘不瘳。兩川以元就年高。恐有變。乃勸  
降于城中。秋七月。雲侯義久出降。雲亾。藝侯拘義久。

川副美作守  
中井駿河守  
山中鹿之助  
立原源太兵衛

及倫久秀久。送諸藝雲。遺臣川副常重。中井久包。山  
中幸盛。立原久綱等七十人。跋涉而至。請從藝侯。不  
許。半途饗而遣之。毛利氏於是併有藝周長石二備。  
因伯雲隱。世稱為十國侯。  
逸史氏曰。嗟乎。尼子氏受圍七年之久。而無他伎倆。  
坐以埃斃。可謂拙矣。毛利氏勞師勦民。取快乎必勝。  
喪亂之世。而四境亾。他虞得專力於一方者。幸耳矣。  
一時詫以為老謀良圖。豈其然乎。要之一成一敗。蓋  
君子無取焉。

八月賊黨以二條第。燼權寘義榮于頓田。冬十二

月 詔叙 大君從五位下任參河守

十年丁卯春二月 詔拜左馬頭義榮征夷大將軍

三好長緣等求媚新君不禮義繼義繼志潛奔界府

夏四月松永久秀擁義繼募兵入南京長緣等帥師

擊之久秀夜斫其營燔東大寺長緣軍潰 大君結

世子信康昏于濃五月濃侯信長使作間信盛送幼

女秋月氏之囚其孤種實潛匿有年於是舉兵求援

于藝襲秋月城陷之所在響應豐侯義鎮出兵伐之

不克甲侯信玄見今川氏荒淫信讒疆日削懼參併

之以偏己也欲先取之秋七月使人謂駿曰今東參

右衛門尉信盛

筑前守種實又長門守

山縣三郎兵衛

武田太郎義信

諏訪四郎勝賴

已叛駿而松平氏寢強卽以東參見與我且出師以

除君害以姻好之故敢布腹心氏真揣其譎怒與甲

絕信玄乃使山縣昌景來曰請併力滅駿割疆於大

井河以修鄰好 大君許之冬十一月甲侯殺其世

子義信初義信勇而得士心既爲世子甲侯以我逐

父也恐義信效之嬖人子勝賴有寵讒間乘之甲侯

下義信獄執其黨八十人誣以謀逆皆斬之濃侯信

長聞之求昏取甥女爲女室於勝賴信長妹夫濃之苗木城主遠山

勘太郎女尋生義信幽囚四年於是就死衆皆寃之

義信妻今川氏駿侯妹也是歲大歸駿侯滋怒

彈正忠通直

○十一年戊辰春正月十一日。詔任大君左京大夫。甲侯統下皆山國。仰鹽于駿相。駿侯與相侯合謀。禁商賈。絕甲鹽漕。甲人大窘。越侯謙信聞而嘆曰。夫二家不能以武加甲。乃困人以卑怯下策。可憎矣。甲雖仇讎。其民何辜。因修書甲侯曰。公與寡人所爭在武。駿相下策。寡人所惡。聞自今通商販。給以北鹽。請信意取之。遂下令買人曰。務平鹽價。毋有擅利。既越甲水陸轉漕相接。甲人深服其義。初西園寺氏避京師。難適豫。豫亦分裂。無所統一。眾推西園寺為國司。實諸宇和島。至其裔公廣。國中益亂。舊族河野通直

遠江守豐綱

宇都宮豐綱交兵積年。公廣不能制。通直嘗送款於藝。因求救。毛利氏遣吉川小早川率舟師赴援。豐綱求救於長宗部氏。二月兩川與通直合兵進戰。荐拔數城。豐綱竟降。長宗部元親出師不及而罷。公廣亦納款于藝。豫悉平。藝侯權令通直為守護。三月我師畧遠。久能城主宗能宗強而地險。高力清長度其力取勞。眾緩頰說之。宗能乃畔駿。以久能來降。松下之綱以西冢降。近邑望風歸降。松平信一榑原康政擊下掘川。大君伐鬱山取之。足利義昭之奔江也。依佐佐木承禎。屢求入討。賊會湖人作亂。承禎以難辭。

久能三郎左衛門宗能  
嘉兵衛之綱一作元綱蓋以字似誤也

右衛門佐義嗣

左衛門督義景

中務大輔清信、  
作秀正、

焉居三年承禎子義弼與三好氏通謀將攻義昭義  
昭迺行及若若小而弱適越前朝倉義景不禮焉義  
昭益窘聞織田氏新國于濃壯武罕比將適使卜人  
泰華筮之遇臨<sub>坤上兌下</sub>之節<sub>坎上兌下</sub>繇曰知臨  
大君之宐吉曰是為上柔下剛柔以應剛以知臨下  
不自用而任人不勞而治往為大君得其宐其貞澤  
也其悔地也以地臨澤為勢也親矣下說而上順是  
以元亨吉孰大焉秋七月令細川藤孝上野清信如  
濃請為討賊濃侯大悅使人迎義昭急規進取以湖  
南當路也發使招諭之使者三反承禎弗答先是津

荒木攝津守  
中川瀨兵衛

五郎左衛門長秀

諸城主以足利氏既亾也益分黨相攻八月池田勝  
政與伊丹茨木高槻有馬四城主戰于稻寺敗之又  
戰于白井磧勝政統下荒木村重中川清秀等健鬪  
復破之清秀獲高槻城主和田伊賀守村重新茨木  
佐渡守遂拔茨木據之豐侯宗麟與藝人戰破之遂  
伐秋月降之九月濃侯信長大舉伐湖南使人來乞  
師大君命松平信一帥騎二千會之十二日攻箕  
造信一疾戰斬首二百進而門焉呼聲如雷濃將作  
間信盛丹羽長秀木下秀吉繼之奮擊城遂陷轉取  
和田湖南震懼未浹旬望風潰者十有八城都城聞

右衛門大夫賢秀  
藏人盛友

之亦潰承禎宵遁匿甲賀山谷佐佐木氏。其統下日野城主蒲生賢秀獨保守以死。自矢濃侯嘉其節。賢秀妹夫神戶盛友為濃往說之。乃出降。濃侯復其邑。召松平信一賞以桐華戎服。日子膽有毛矣。木下秀吉尾國愛智郡銀杏村一名中村人。父曰彌右衛門。小字日吉。或云母夢大陽入懷生之。故名焉。八歲而孤。邑人筑阿織田氏微者。謝病歸。畊眾因納為繼父。生男秀長及一女日吉。既長稱藤吉。豪邁有大志。嘗為松下之綱奴。改稱與助。竊金而逃。資以筮仕于尾信長。愛其才幹。從軍又亟有功。因列將校。累食三千石。

自病其寒微而心竊慕。丹羽長秀柴田勝家。虓武廼設姓為羽柴。及信長徙濃。益見任用。云賊黨聞濃師出。分兵戍京師。將軍義榮猶在頓田。發疔暴卒。廿三日濃侯迎義昭于師。廿八日率兵五萬入京師。賊戍望風而遁。廿九日柴田勝家圍青龍寺城。岩成左通以城降京師。平信一辭歸。冬十月朔濃侯南下攻池田。城主勝政出降。三好長緣政康等挺身奔阿。高槻芥川越水並津飯盛高屋河等皆降潰。三好義繼松永久秀及其族黨皆降。不出數日津河悉平。濃侯班師次清水寺館。義昭於本國寺下令秋毫無所犯。盡蠲

關征徭役朝野帖然廿二日義昭朝覲 詔拜征夷  
大將軍是為廢大君敘信長從五位下任彈正忠義  
昭欲令濃侯為管領朝旨擬以副將軍皆辭不受曰  
今日之舉臣非自為也乃令揀取畿內地又固辭但  
置吏於界府大津以管之廿五日辭就國義昭賞賚  
甚厚呼為阿父

逸史氏曰義昭氏之入義在復讎信長氏之出名在  
討賊宜直取三好松永加以顯戮暴白其罪以對天  
下夫然後足以酬其志京畿風靡巢窟既覆二氏實  
几上之肉何難之有今乃甘受降容逋不復以為意

夫復讎討賊之實安在哉是知義昭藉以徼富貴而  
已矣信長托以啓雄圖而已矣志滿欲足委隳至此  
君子以此卜二君之不終然觀信長恭謙之美法政  
之修猶可以有為也唯義昭碌碌

筒井和侯順昭孫順慶有膽略糾合郡邑竟併半國  
是月織田氏令松永久秀伐筒井以自效久秀亟戰  
輒克順慶乃請降于濃織田氏知其可用也乃許之  
悉予其所併順慶亦淡結納緒谷侯淺井長政有湖  
北織田氏之滅湖南也不抗亦不服於是見濃日強  
懼求成信長悅許之以妹女之十二月甲侯信玄伐

備前守長政



駿次空總駿大君帥師畧遠下井伊谷刑部管沼  
定盈與有力焉大君賞以其舊邑在遠者會引間  
遠守將與其屬有郤相兵而歿廿八日大君入引  
間招納馬伏高天神並初駿侯氏真信讒群臣攜貳  
邦俗每中元士女麗服設場拍舞嬖人義鎮好之以  
愆遠憑駿侯駿侯大悅盛行之國中靡然成風競出新  
樣窮極奢侈士民男女獲襍無別駿侯日夜飲賞接  
冬而後罷年甚一年民間往往廢畊織士大夫窮者  
或粥甲仗鞍馬以給其費其不之為者目為詭異百  
方陷之上下解體愁怨載路統內諸豪皆懷離畔甲

侯聞之密結駿人以厚賂及甲師至駿侯親將次清  
見寺師不戰而潰駿侯遁還會群臣議守備無出一  
語者退而皆逃諸城爭降駿侯奔砥城甲師入縱火  
大掠都城燼焉駿初義元作書誡氏真曰若既長  
未棄幼志鬪鷄走狗文武兩廢今而弗悛其喪邦覆  
宗必矣氏真不以爲意至此果驗  
逸史氏曰駿之事豈足道也哉當其枕干仰膽之初  
業已溺心乎酒色尸位九年復讎之舉寥然聞隨  
以亂風繼以巫風其凶之忽諸宐矣今川氏先世已  
有庭訓語意樸實今尚行乎盲俗又加以義元氏規

戒之切寔有先見之明而氏真懵然可嘆爾古稱知子莫若父猶信

伯耆守晴近一作信友

朝比奈泰能為駿守掛川地險食足乃迎駿侯召募義勇甲將秋山晴近帥兵濟大井河而西使人招久能城主宗能弗聽晴近攻久能參人救之敗于見附遠大君忿使讓晴近曰我遵約圖河西若胡擾之

即不亟去我且親出晴近懼而引去大君攻掛川連塙壁偏之數日接戰不決大君退次見附初氏

左京大夫氏康相模守氏政又左京大夫左京大夫氏直

真娶相侯氏康女氏康子氏政娶甲侯信玄女生子氏直甲相方睦甲侯既滅駿懼相之督過使人告駿

罪且曰請與相割境富士川以分駿焉相侯氏康大怒拘其使者戒嚴大君奏請復德川氏十二年己巳春正月詔報可大君因定以德川為宗氏松平為族北條氏伐駿納氏真磔殺甲使者次薩埵邦制磔刑與殺而張尸異武田氏聞之使山縣昌景守駿府親軍沖津蒲原之間及相人相距不決三好氏黨自阿入津松永久秀岩成左通復畔應之五日入京師圍大君義昭於本國寺護衛皆殊死捍禦三好義繼獨助義昭擊賊細川藤孝池田勝政荒木村重等率兵入援賊遂散走濃侯信長聞警率兵五萬馳入

京師久秀左通復降餘悉逃入海信長乃論功行賞  
 盡毀賊黨邸舍在洛者為義昭治第就二條舊址拓  
 其東北課畿內及二丹若播勢參諸侯佐役信長館  
 于妙覺寺躬親監視以至成士臣或執畚鍤云大  
 君復攻掛川次引間嚴禁劫掠撫循百姓使謂信玄  
 曰掛川孤立可指日而定前日割界之約何如信玄  
 曰謹若約矣十七日大君進陳天王山以銃手薄  
 掛川城兵屢出我師多不利廿日氏真潛遣人謂久  
 能宗能父宗明曰我欲夜斫敵營汝自後應即我得  
 志以遠賞之宗明許諾召宗能言之弗從廿一日使

八右衛門宗明

者復至戒期宗明悔與宗能入見告故大君命伴  
 受約設三覆城外及期敵選精騎潛出夾擊破之獲  
 將校五人師遂門焉主人堅拒不得入二月大君  
 置戍退次見附定濱名都築並遠豐侯宗麟欲圖肥前  
 乃遣戸次道雪等圍佐賀龍造寺氏治所與肥侯隆信鬪踰  
 月不決三月我師復攻掛川七日戰于西宿大破之  
 獲將校三十六人追追傳城環竹盾逼之主人發舟  
 師自懸冢津出我軍後大須賀康高榑原康政烏居  
 元忠邀擊走之遠大君退次引間會氣賀遠盜起聚  
 黨千餘將斷我歸路大君不之知與十餘騎馳過

賊亦不知。既而遣兵討而平之。梟其渠帥。餘悉赦之。夏四月二條第成。設墜塹。峻門牆。飾池臺。聚花石。周以侯邸。六日濃侯奉將軍義昭。徙新第。享諸侯佐役者。遣歸之。甲侯相侯相持累月。食且盡。各置戍收師。常陸介源義重。新羅義光。裔胄世有常之佐。竹因氏之關東。故家稱八第。佐竹氏居其一。土豪多服從。相侯之滅。上杉管領也。諸豪畔附。相及甲相結兵。往往復為常。於是義重頗得志。與北條氏交兵。不弭。先是北豐北筑諸城。稍稍畔。應藝大友氏遣兵討之。毛利氏救之。好復敗。是月毛利氏益出兵。令吉川元春小

朝比奈彌太郎

民部丞貞勝

早川隆景攻橘前筑築長圍逼之。掛川力屈。今川氏真欲奔相。使人先相侯許之。乃令朝比奈泰勝。因石川家成。酒井正親。行成。大君許之。且曰。甲有併駿遠之志。今以遠見。與當與相合。兵伐駿。以圖復歸。氏真請盟。大君乃交載書。五月六日。氏真奔相。大君遣松平家忠護送。達之戶倉。遠遂平。大君進抵掛川。予之石川家成。令撫綏新附。織田氏病。京師耗廢。朝儀衰歇。念所答昔歲朝命。首欲修造。皇宮。令村井貞勝董役。以民力凋瘵。日久。故寬其期。乃先實府庫。考律令。定法度。十一日辭還。留羽柴秀吉護京。

大和守親興

內藏助資久

岡部次郎右衛門

師又分兵徇但池田勝政伊丹親興導之但人望風降附遂伐守護山名氏滅之旬月定但而還大君巡遠兵厯數百甲將山縣昌景將步騎三千自駿府抵金谷遠與大君遇昌景下拜而過睹大君兵寡欲以徼奇功反騎掩之麾下走就要地奮擊卻之大君怒與甲絕遂遣兵攻駿府昌景棄營而遁大君與相成謀納氏真氏真自戶倉遣小倉資久城于駿府今川氏遺臣岡部正綱等相聚守之豐侯聞櫓急曰是腹心之患也乃命道雪與佐賀行成還師益之以生兵步騎八萬徑赴櫓與藝師鏖戰累日不決

大窪新十郎後相  
橫守  
紀伊守國久  
式部大輔誠久  
左衛門大夫敬久  
助四郎勝久後左  
衛門尉

乃對壘相持六月武田氏伐相次鳴島豆甚雨及之相人乘夜襲營甲師驚潰會水溢衝營糧仗蕩盡信玄遺章旗而遁天方飯田並拒我命大君攻天方榑原康政天野康景大窪忠鄰先登下之又伐飯田取之天文季年雲侯晴久以讒殺叔父國久及其二子誠久敬久悉滅其黨誠久季子勝久生二年奶者匿之得脫晴久大索不得既長為僧居京師東福寺勇悍趨捷多膂力潛修武技不事戒業及雲亾遺臣山中幸盛立原久綱等奔京師因蹶數歲竊圖恢復聞藝豐交兵日元就耄老將歿兩川在筑紫不得輒

左中將信意  
下總守雄利顯能

還此機可乘乃勸勝久還俗擁以為主糾合舊臣獲  
數百人勝久率之馳如但舊守護山名宗僊為募海  
盜舟納諸隱隱人服從秋七月遂入雲益傳檄於四  
方分兵鈔掠雲頗服伯石響應騎至數千前後下二  
十餘城求好於備前侯直家直家出兵助之藝侯分  
兵所在策應不能定於是山陰大亂唯天野隆重為  
藝守富田固拒不下勝久乃據末次新山並南朝時  
北畠准后親房子右府顯能為伊勢國司子孫繁衍  
世襲其任乘世亂頗封殖焉七傳至中納言具教庸  
劣不振其子信意尚弱立之而老其族木造雄利幼

八世孫木造左中  
將俊義子或云木  
造兵庫頭貞之庶  
子  
左衛門佐具康兵  
庫頭貞之子  
右馬允嘉隆後大  
隅守  
忠三郎氏卿後飛  
彈守  
第二子信雄幼字  
茶筍後陞內大臣  
晚號常具  
大郎左衛門輝弘

為僧而好武見本宗寢衰勸其族具康同作亂濃侯  
時之也八月帥師助具康雄利伐勢取淺香其統內  
諸城主九鬼嘉隆等皆降雄利請為瀧川一益假子  
冒其姓蒲生賢秀子忠三郎氏卿年十四武而敏悟  
先登獲甲首濃侯大懼尋以女室之九月前圍大河  
內勢治使瀧川一益焚郭取禾城中糧竭具教行成  
請養濃侯少子信雄為嗣妻以女許之濃侯下令悉  
撤保鄣毀關蠲征以優商旅使信雄冒姓北畠居船  
江而反後三年成昏云大內輝弘故周侯義隆季父  
與義隆有郤出外陶氏之難求納不得逃奔豐

豐侯宗麟善待之。及橘役，宗麟嗾輝弘如周作亂，給以兵五千。是月輝弘航海，進入山口，召募得兵數千。土寇競起，應之。山陽亦亂。然大內氏之亾既久而輝弘庸愚，故鉅豪大族皆戴毛利氏而不肯通謀。輝弘心懷危懼，不敢進。冬十月，武田氏伐相，戰于三增。相師敗績，信玄薄小田原。相人保於駿地者，往往棄城。若還救，藝師聞國有亂，大駭。兩川欲歸，恐豐人追躡，乃竭力攻橘。者累旬，竟拔之。乃置戍班師，修陣固列。兩川殿而退。豐人請追，戶次道雪弗聽。曰：其師甚整，未可冀也。乃諭橘戍者行成，戍者致城而去。豐師乃

新三郎綱重

罷道雪留而守橘。藝侯令元春元長徑前討輝弘。輝弘軍懼而潰。輝弘與數百騎南走，抵海濱。船皆望風先逃，轉至受野。兵益落，追騎亦至。輝弘自殺。所在土寇亦弭散。國中悉平。十一月五日，武田氏轉攻蒲原。駿北條綱重為相守，捍禦不屈。甲侯曰：是不可力爭，可以謀取。六日，陽班師。綱重空壁追躡甲侯。令公子勝賴率輕騎間道入其壁。相人望見，褫氣。甲人夾擊，敗之。獲綱重，斬首七百餘級。遂進圍駿府。岡部正綱以城降。甲侯分兵據小山。遠大君令松平真乘攻之。大君欲都于引間。城惡乃撤之，改築其西南。是

德川實錄 卷之二十一 〇十二年 〇三十七 〇四十一 〇四十二 〇四十三 〇四十四 〇四十五 〇四十六 〇四十七 〇四十八 〇四十九 〇五十 〇五十一 〇五十二 〇五十三 〇五十四 〇五十五 〇五十六 〇五十七 〇五十八 〇五十九 〇六十 〇六十一 〇六十二 〇六十三 〇六十四 〇六十五 〇六十六 〇六十七 〇六十八 〇六十九 〇七十 〇七十一 〇七十二 〇七十三 〇七十四 〇七十五 〇七十六 〇七十七 〇七十八 〇七十九 〇八十 〇八十一 〇八十二 〇八十三 〇八十四 〇八十五 〇八十六 〇八十七 〇八十八 〇八十九 〇九十 〇九十一 〇九十二 〇九十三 〇九十四 〇九十五 〇九十六 〇九十七 〇九十八 〇九十九 〇一百

歲夷船始至長崎前肥先是外船往往至界府及筑之博臺豐之府內而長崎地形尤優乎湊泊於是多就焉以互市云

○

元龜元年庚午春正月 大君徙治於引間改命曰濱松使世子信康居岡崎駿之亾也小原鎮實獨守華澤駿不下駿騷人三浦義鎮實鎮實子亦亾在華澤廿六日武田氏攻華澤拔之鎮實義鎮逃投高天神遠以其城主小笠原長忠有舊也義鎮途與鎮實相失遇土人誰何告以實土人皆曰是虐民誤國之賊乃悉奪衣馬搥擊幾死既而裸體被苫達高天神

小笠原與八郎

六郎左衛門元清  
隆景弟後伊豫守

長忠知 大君淡憎義鎮併父子殺之義鎮臨死輾轉號呼曰劓刖唯命願免一死劓手掉頓之地以斷其首聞者彈指長忠棄尸以餒野獸 大君聞快之而心薄長忠藝侯元就遣輝元及元春隆景自石入雲討尼子勝久與其將山中幸盛立原久綱等戰于布辨大破之進迫勝久于末次勝久不能支走新山先是勝久分兵欲自備入藝益求援於浮田氏浮田氏助之攻備中諸城下之於是毛利氏令穗田元清赴備伐諸城降敵者悉復之尼子浮田之軍不能爭而罷越前侯朝倉義景好內而廢政二月織田氏將



伐之使人來乞師。大君使酒井忠次如濃請師期。三月濃侯潛師先朝京師。大君率兵一萬繼之。聲言觀於京畿。夏四月相侯氏康遣其相松田憲秀擊甲將小山田彈正于深澤。不利已而相侯又使世子氏政率兵數萬刈深澤之麥而還。初相侯以復今川氏為名因欲併駿於是知甲國難力爭乃罷兵給氏真以早川之田使為寄公。十四日將軍義昭享濃侯及大君公卿及畿甸侯伯皆會。詔敘信長正四位下。廿日治兵遂赴越前。濃侯自江。大君自若。廿三日。詔改元元龜。廿五日。大君會濃侯于敦。

賀前越師圍手筒取之。進下金崎。濃侯分兵遣丹羽長秀明智光秀徇若初緒谷侯淺井長政即濃得姻益。暱於是粹與越通謀。間濃師深入。舉兵斷其歸路。江人多畔。應之。濃侯聞警不信。飛報三至。懼欲遁。越侯義景出兵綴之。濃侯邀。大君問謀。大君曰。亾何也。備州雖勇而見事晚矣。公請遣入京師。歸路必未及塞。若留猛將一人乎。某助之為後拒。保其無他。濃侯大喜。乃顧眾曰。孰能殿焉。諸將相目不言。羽柴秀吉前曰。臣請留。濃侯壯之。與選兵三千乘夜趨京師。朽木城主元綱嘗納款于濃侯。於是聞其急。率兵邀。

民部少輔植綱

平右衛門直茂、後加賀守、初名信生。

之濃侯猜其禍心不敢前。元綱乃脫甲捨軍獨進。以示意。遂送入洛。初足利氏之衰。世臣宿將皆跋扈。動輒作亂。逐主。獨元綱。父植綱。一心奉戴。終始弗渝。於是元綱亦不墜家聲。世人美之。秀吉勒兵布陳。越人不動。廿九日。大君與秀吉合甲。退抵朽城。長秀光秀在若路。糧不能還。大君分兵援之。亦得達朽城。時盜賊充斥。且鬪且行。晦日入京師。濃侯大悅。乃謀伐湖北。戒師期。五月。豐侯宗麟再出師入肥。伐佐賀。肥侯隆信與臣鍋島直茂逆擊。大破之。豐侯益發兵繼之。十八日。大君至自京師。湖南之亾也。故侯承

懷德堂

孫一郎景健

禎踰伏山谷。十九日。濃侯自京師還。過千艸嶺。江承禎遣客善住操銃狙發。中袖而不入。六月。承禎聚群盜軍于益須。四日。濃將作間信盛柴田勝家擊破之。餘眾弭散。十七日。濃侯率兵三萬五千伐江。克陷諸邑。廿一日。進攻緒谷。主人不出。轉圍橫山。橫山告急於緒谷。先是緒谷求援于越前。越侯義景令朝倉景健率兵一萬五千赴救。緒谷侯長政將兵八千會越師軍于大寄。廿六日。大君將步騎五千會濃師于龍鼻。廿七日。長政議曰。今距龍鼻五十町。直馳則兵疲不可用。乘夜徙野村三田。黎明擊其不意。可以逞

德史

卷之二

元年

四十一

讓德堂

稻葉伊豫晚號一鉄

矣。夜潛勒眾。濃侯望燎曰。今敵移陣。詰旦必來。不可不備。遂分兵為十三隊。列令丹羽長秀當橫山。謂大君曰。公請當江人。公兵寡矣。我且益之。乃使稻葉通朝從。因貽大君以一槍。曰。是為源鎮西箭鏃。公源氏裔。胄且日之事。其以斯槍揮眾。用樹殊勲矣。今鹵簿中。舉比鞞是也。大君作四軍。酒井忠次為前驅。石川數正為申驅。大君率中軍。通朝率後勁。質明。江人軍于野村。越人軍于三田。濃侯又使來。謂曰。江為濠。讎我親當之。公請擊越人。大君對曰。唯命是從。忠次諫曰。處分已定。今而移陣。眾心必動。大

池田勝三郎晚號勝入

君曰。江寡。越眾舍弱趨強。我武多矣。遂引兵而西。夾姊川而陣。越騎百餘先濟。本多忠勝擊卻之。越人又濟。我前驅。申驅承之力戰。越人或射松井忠次。貫左手。著鞍橋。忠次命卒拔矢。反射斃之。越師益進。江人見越師競亦濟。濃前軍殲焉。池田信輝羽柴秀吉迭進。皆北。江人直衝濃中軍。越人亦已逼麾下。大君忿。舞鎮西槍。帥士顧柳原康政。本多廣孝曰。盍以偏師衝擊。二人涉澤而馳。與麾下倚角。士皆殊死戰。呼聲動地。越師敗績。乘勝追北。斬俘甚多。江人勢沮。通朝乃以後勁橫擊之。大君亦轉旆。浴姊川而進。

與濃三萃於江師。江師遂敗績。追擊至大寄而還。濃侯見大君謝曰。今日之功。百韓千彭。不足望。後塵贈遺甚厚。橫山潰。諸堡多降。濃侯使秀吉守橫山。秀吉請曰。備州大敗。塗地其良多矣。今進逼緒谷。一鼓可殄矣。濃侯弗聽而罷。大君至自師。東諸侯聞此。役也皆淡服。大君壯武。推為海道第一。秋七月。濃侯獻捷京師。大君與越後上杉氏通好。寄公氏真价之也。八月。大風拔屋。敗稼。遠參尤甚。大君令三奉行巡視。賙卹有差。百姓忘菑。奉行巡視。賙卹有差。百姓忘菑。逸史氏曰。詩云。不解于位。民之所暨。大君可謂不

山城守康長晚號笑岳長慶弟

解也已其民於是乎暨矣

藝世子輝元在雲數月。與尼子勝久會戰。驟克。又伐郡邑。畔者往往下之。會藝侯有疾。於是引還。吉川元春留守富田。尼子氏不敢動。三好康長與族人自阿入津。誘泉紀賊以反。據野田。福島。濃侯親往討之。九月。足利義昭帥師。次浦井。三好義繼。松永久秀。次茨木。池田伊丹有馬等城主。從義昭軍于天馬。濃侯軍于天王寺。石山本願寺主光佐。顯舉兵。應賊。石山即大阪。初。光佐鼻祖親鸞。以優婆塞。自處其居。亦就尋常第家。八世至兼壽。如蓮。最有才辨。大振祖風。始祝髮。

著緇而啖肉蓄妻自若乃新置佛刹于山科山科背命以  
本願寺天下支派儼然稱僧寺者昉於此天正初年  
與細川晴元有惡晴元力不能制嗾法華一揆攻山  
科燔之伽藍皆燼兼壽奔大阪次年驅其黨作亂進  
攻界府逐晴元會法華黨赴救行成而罷遂創石山  
巨刹命以舊號四民歸依益熾其曾孫爲光佐織田  
氏嘗相石山地形曰是可以城焉乃使人謂光佐曰  
宜見致石山可易之地從所請其必給貲營伽藍以  
依布金之例光佐以迹似見逐又恐其食言羞吝未  
承命其徒強聒之曰吾法之闡揚拔新者實係蓮如

卷之二  
懷德堂

按及豐臣氏興就  
石山城址營都城  
城中有蓮如井今  
存城外正門前者  
卽是也

上人上人垂迹之地不容有寸移光佐遂固辭使命  
信長忿曰我當以力取之及是役意實屬石山光佐  
聞濃師出廉其情乃決意而反移書五畿及紀越諸  
國一揆舊黨就寺設塹壘以自守焉四方末寺門徒  
會者五萬餘信長度其難猝制聲言攻野田福島移  
軍天馬賊黨大懼康長等往往出降餘衆潰十四日  
石山賊五千取杜口河禾濃侯縱兵擊之賊多出銃  
手濃人奔歿傷頗多前田利家單騎而殿賊不敢前  
利家尾國荒子邑人少而豪邁爲織田氏微者從軍  
數有首功得補偏裨於是著稱十八日濃師再與石

又左衛門利家後  
筑前守又加賀大  
納言

元年  
四十三  
懷德堂

山賊戰復敗

逸史氏曰。織田氏之於一向宗也。始未有意於滅之。特利其土地耳。乃諭以易地。申之以營造。未為處之之暴矣。光佐氏獨狃便安。以轉移為恥。遽啓兵端。一朝之忿。殃延數歲。彼此之民。肝腦塗地。所在黨與。信誑誘以嬰誅夷。亦幾千萬。其慘蓋不可言矣。吾聞之也。浮屠之人。以慈悲忍辱為業。貪嗔殺生為戒。今而如此。固當可勝歎哉。

武藏守可成初三  
左衛門

十九日越前使朝倉景鏡率兵如江。與緒谷合兵攻阪基濃。將森可成歿之。可成初仕齋藤氏。去仕織田

長可。可成第二子  
諸書多誤作長一

氏。織田氏之挫駿。勦濃。可成皆與有力焉。可成子長可。及蘭丸。竝以勇著。云越師江。師進焚大津醍醐山。科與叡嶽。延曆寺僧合謀。斷濃侯歸路。越侯義景大舉。繼至。佐佐木承禎舉兵。應之。軍于益須。織田氏大愕。與義昭班師。馳入京師。石山賊追尾。柴田勝家前田利家。佐佐成政。擊卻之。信長次于滋賀。江義昭軍將軍冢。背越人江人保于叡嶽。信長為長圍。使人來乞師。大君使石川家成。酒井忠次。赴援。屢與承禎戰。信長使人招諭叡嶽僧徒。且曰。今不從。則我必焚滅。赭山僧皆弗聽。嶽僧素衰。侈不持戒。至此。益收婦

女貯酒肉號為犒師公然作姦信長滋怒冬十月相  
 侯氏康卒世子氏政代侯而暨甲平甲侯尋喻相除  
 寄公氏真氏真聞之來奔大君與之近邑善視之  
 大友氏患佐賀師無功屢發筑後習流數千助之龍  
 造寺氏使鍋島直茂逆而擊之三戰皆克又夜襲豐  
 營大獲豐人築長圍守之者累月於是織田氏傳大  
 君義昭教諭結成豐師乃罷尼子勝久出兵襲末次  
 吉川元春聞警自富田赴援勝久宵逃還新山元春  
 追擊摩新山壘縱火而還勝久畏懦不能尾初洛師  
 西岡人革島一宣三好氏亂失舊采濃侯為復之一

越前守一宣佐竹  
 氏之裔

市助秀存

刑部丞忠宣

宣奮欲自効於是因細川藤孝言於濃侯曰請率其  
 屬入越擣虛以撓之濃侯悅許之一宣乃與子秀存  
 忠宣騁至丹後招諭海盜以舟師抵越前縱火攻陷  
 郡邑越前侯義景聞之始懼十一月承禎降濃越人  
 勢益屈且患北地雪深因義昭行成初甲人屢侵越  
 後又侵濃參之鄙於是上杉氏使人於濃師請通好  
 以圖甲織田氏許之迺與越後連和而與甲聘問如  
 故晦日義昭親抵湖上園城寺居間三國天皇  
 亦下詔平之十二月王人如師濃侯與越江交  
 載書各罷歸大君異父弟久松義勝拘于駿多年

逸史

卷之二

懷德堂

及駿<sub>レ</sub>亾<sub>レ</sub>爲<sub>レ</sub>甲<sub>レ</sub>人所<sub>レ</sub>奪<sub>レ</sub>是冬逃歸跋<sub>レ</sub>涉<sub>レ</sub>氷<sub>レ</sub>雪<sub>レ</sub>足指皆墮<sub>レ</sub>  
大君哀愍厚撫<sub>レ</sub>之<sub>レ</sub>

逸史卷之二



早稲田大学図書館

011688995568