

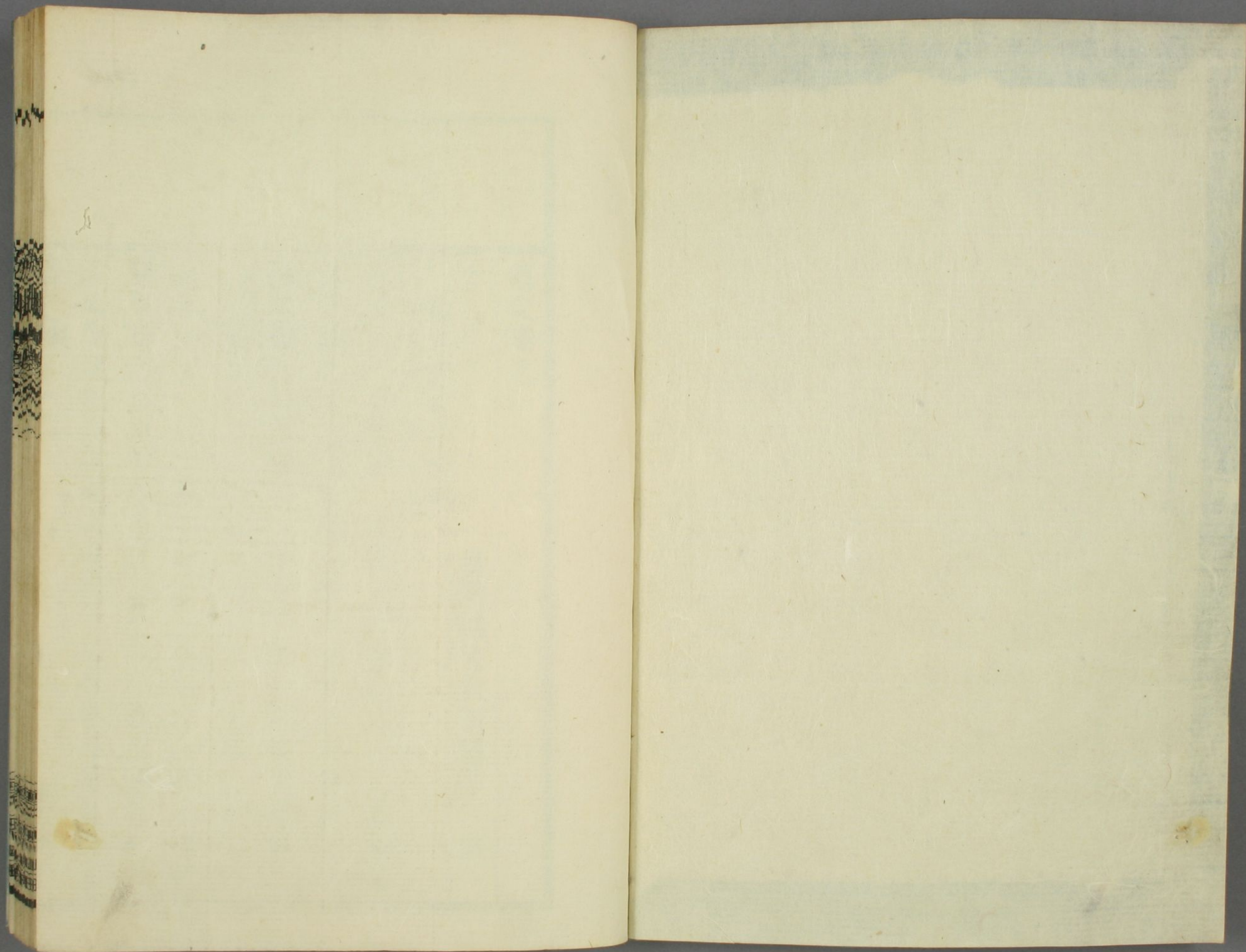


逸史

子

113
511
2





113  
511  
2

逸史卷之一

奠陰逸史氏同關子 撰

敬世止于正親町  
帝永祿二年己未

逸史氏曰懿哉我東照大君撥亂反正之績也蓋  
自乾綱圯紐閱歲數百群雄哮鬪代弄國柄廢立幽  
辱相踵於朝雖時有小康也要無足觀焉者權譎之  
政顛覆接武終以致海內糜沸蒼生魚爛末如之何  
也悲夫我大君雖分派於天潢而中葉衰茶弗絕  
者若綫旣而國于參數世基本斯立然亦時否命屯  
成而復敗終乎杌隉不振矣大君迺以區區遺業

逸史

卷之一

一

襄德堂

大正十五年二月

鷹揚龍摠滌瑕蕩穢天下始定於一皇猷亦賴以  
清夷其洪模碩畫益卓越乎前古焉雖其以馬上得  
之也亦能孜孜乎墳籍大綱既舉名分既正以佑啓  
我後人而封建之治始成使吾日域殆乎攀海外商  
周之隆與夫桓文詐力維持一時者固異年而道也  
予也校敘先世深感於其艸創之艱云

東照大君系出於清和天皇第六子為桃  
園親王貞純貞純生子經基世呼曰六孫王拜鎮守  
將軍賜姓源朝臣經基子滿仲滿仲子賴信賴信子  
賴義賴義子義家世以勲勞執節鉞故諸源多顯義

對馬守義親  
檢非違使尉為義

左馬頭義朝

安藝守清盛後大  
政大臣

右兵衛佐賴朝後  
征夷大將軍

家長子義親不得良外適孫為義承重而源宗始衰  
義家第三子曰義國義國生義重食邑于上毛為義  
外于保元之難其子義朝外于平治之亂其子弟儕  
類前後外亾流竄略盡義重乃匿其邑新田因氏焉  
於是源氏遂微而平清盛以功預政顯威福者二紀  
幽上皇後白偏天子高倉殺戮朝士凶暴  
日甚而王室始卑安德天皇治承中義朝第  
三子賴朝起于豆密受上皇誥以討清盛義重  
亦舉兵應之既而賴朝開府于相之鎌倉伐平氏滅  
之遙擅朝政乘一時權以籠絡四海源氏大興而

足利判官義康  
山名伊豆守義範  
里見太郎義俊  
新田大炊助義兼  
合戶五郎經義合  
一作額  
東鏡建長年後有  
新田參河前司賴  
氏累見或作三河  
守益即是也其改  
爲世良田氏或係  
其晚年與  
北條遠江守時政  
藤原賴經其子賴  
嗣親王宗尊親王  
惟康親王久明共  
五主其六世親王  
守邦未及逐而北  
條氏已公

王室益微。義重弟曰義康。實足利氏。義重有五子。長曰義範。實山名氏。次曰義俊。實里見氏。次曰義兼。承後爲新田氏。次曰義季。實德川氏。次曰經義。實合戶氏。義季子曰賴氏。實世良田氏。皆因食邑命焉。義季賴氏俱仕鎌倉。時源氏復衰。其相北條時政始大。賴氏生子教氏。教氏生子家持。家持生子滿義。先是北條氏以詐術滅源宗。別擇而立幼君。長則逐之者五。主賴經。賴嗣。又廢一帝。九條。幽三帝。後鳥羽。順德。三。於絕嶋。遂制禪代之權。專橫無所不至。特以威力節儉。維持天下。數傳至高時。汰虐荒淫。跋扈滋甚。

相模守高時

小太郎義貞、義重七世孫  
治部大輔高氏、義康八世孫、高後改尊

義滿尊氏孫  
右馬頭賴之、後武藏守、又相模守

甚。後醍醐天皇元弘中。徵兵討鎌倉。行宮失守。天皇狩隱岐。以楠氏唱義也。新田義貞、足利尊氏歸順勤王。卒滅北條氏。王室中興。二人以功受封。源氏復興。建武中。尊氏反。自爲征夷大將軍。義貞討尊氏。滿義佐之。屢戰不克。中興業墜。天皇狩吉野。南朝斯建。尊氏因有所擁立焉。挾以令天下。滿義乃與其族退匿德川。世良田諸邑。是時義貞戰外。新田氏漸微。足利氏獨興。世爲大君。後小松天皇時。大君義滿任用。管領細川賴之。粗定禍亂。明德中。南北講和。皇統歸一。滿義生子政義。政義生

逸史 卷之一

〇三

懷德堂

足利左兵衛督持  
氏尊氏玄孫  
右衛門佐氏憲晚  
號禪秀  
義持義滿子

太郎左衛門信重

子親季親季復氏德川 稱光天皇應永中關東  
管領持氏與執事上杉禪秀有郟禪秀作亂逐持氏  
禪秀宗彊而多士親季率族往保焉大君義持出師  
助持氏討之禪秀伏誅悉收其黨親季子曰有親有  
親子曰親氏逮迹甚急三人共避難投藤澤清淨光  
寺權為僧相訣而逃親季不知所終有親尋亾親氏  
淪躓窘窮至參髮而寓酒井邑邑民識其非恆人敬  
重之親氏生子廣親是為酒井氏頃之親氏徙居松  
平邑邑長曰松平信重家富而無男見親氏偉之妻  
以其女盡予貲產命嗣其職實 後華園天皇永

亨元年己酉也子孫因為松平氏自親王貞純十七  
世至親氏蓋五百有餘歲是為我 東照大君八世  
祖親氏仁惠好施務赴緩急邑多阻隘親氏剪灌莽  
修道途行旅便之時足利氏綱紀滋頽盜賊並起親  
氏竊思興先緒乃散財招士恩意益勤隣邑聞之往  
往附屬少年或相聚伐邑來獻親氏傾心撫納於是  
人思自效名聲頗張我 大君之業蓋基於此親氏  
卒子泰親嗣泰親撫下有恩兼練武事會大納言平  
實照西洞院氏謫參泰親善待之後遇赦歸護送入京實  
照德之奏請甄拔廷議憚足利氏事寢不報久之

安房守憲實  
左兵衛督成氏

勅除參目代土人畏服尋任參河守於是城崑津使  
子信光守之自城岡崎而居焉遂列為諸侯是為良  
祥公卒信光嗣任和泉守是為崇岳公公智勇兼人  
威惠並行西參士民多保歸焉當是之時天下大亂  
諸國崛強互相併吞其佗郡邑逐長吏據城堡以自  
守者所在碁布彼此攘奪無復寧歲公乃思乘時以  
啓疆土遂伐大給北給取之又欲攻安祥而患勞兵  
乃陳伎樂於城西潛兵三面齊上遂拔之令子親忠  
守焉永亨季年足利持氏以叛見誅眾推執事上杉  
憲實為管領文安中上杉氏求持氏遺孤成氏立以

上杉右京亮憲忠  
義政將軍義教子  
義教義持弟

讚岐守成之

右京大夫勝元  
右衛門佐持豐晚  
号宗全  
按前志義滿創室  
町第窮極壯麗故  
呼曰華第六世居

為主納之鎌倉僭為關東公方亨德中成氏殺管領  
憲忠尋走古河下與上杉氏屢交兵寬正初年大君  
義政令弟政知如鎌倉路梗館于掘越豆上杉奉之  
與成氏攻伐不息政知尋卒五年甲申 天皇內  
禪 皇太子成仁踐祚是為 後土御門天皇六  
年し酉額田參流民嘯聚寇掠郡邑兵勢甚熾守護  
細川成之伐之不克乞援京師大君義政下教於公  
討之公擊平之威名大振應仁元年管領細川勝元  
山名宗全稱兵相攻輦轂大亂所在牧伯爭至分助  
二氏義政不能制威望益衰 天皇幸室町華第

之後居第雖屢改而冒稱以室町云

駐蹕積年。文明五年癸巳。宗全勝元皆外。其黨猶割據。義政老。世子義熙立。八年丙申。華第災。天皇移蹕小川。群帥久在京師。上下困乏。郡國益亂。九年丁酉。各逃歸國。京師厘定。天皇得還宮。初義政以驕奢荒逸。馴致大亂。京師衰耗。貴賤殆不自給。而更營東山。侈靡滋甚。云長亨二年戊申。公卒。公有男女子四十餘人。顯者蓋十餘家。女皆配豪族。由是親婣蕃衍。于參次子親忠代立。任左京亮。是為松安公。治于嵩津。延德元年己酉。大君義熙薨。無嗣。太大君義政立弟義視。子義植。義政尋薨。明應二年癸丑。寺

左馬頭義視

武藏守又右京大夫政元勝元子

左京大夫義興

北條新九郎長氏原姓伊勢。晚号早運。或作宗雲。

部上野舉母伊保八艸。參五城主。合兵將攻嵩津。公聞之。率兵三千要之伊田。參大戰破之。於是勢益震。西參諸城。多送款。管領細川政元作亂。擁立足利政知子義澄。征夷之拜如儀。大君義植奔周。依大內義興。義興時併周長豐。筑藝石等數國。威令遠及諸道。而崇奉甚謹。義植安之。韭山。豆城主伊勢長氏。襲掘越。殺足利政知子茶丸。因居之初。長氏以姻依駿輔。今川氏有功。受封韭山。於是借師狗豆。相下之。尋徙小田原。相略北條氏故地。有之。遂冒姓北條。以托其後。云九年庚申八月。公卒。公慎重念治。省賦歛。卹孤

通鑑

卷之十一

○文明至明應

○六

懷德堂



離騷國殤註曰謂  
於國事者

逸史 卷之一  
寡恆言治國莫先乎辨析邪正莫重乎愛惜名器乃  
明賞罰修法制士樂為用國人戴之公嘗置佛寺于  
鴨田以資冥福或云伊田之役為其國殤號曰大樹  
寺世或据馮異故事以為後世興為大將軍之符公  
有九子一親長與崑津二乘元與大給三長親與安  
祥為嗣四親房五僧超譽六親光七長家八長忠九  
乘清長親代立任出雲守是為棹舟公是歲  
皇崩 後柏原天皇立文龜元年辛酉追削前將  
軍義植官爵公有勇略及立能修父祖業名聲四布  
駿河國主今川氏親深忌之謂德川氏樹基數世今

懷德堂

宇津三郎右衛門

不取後或難制永正三年丙寅親帥駿遠豆相東參  
兵以北條長氏為上將八月圍崑津城垂陷公將救  
之麾下纔五百騎乃令曰眾寡懸絕我知為魚肉然  
見危不拯後復何顏皆能從否僉曰存亡唯命公喜  
曰當今之計特在因闇擊之使彼不知我多寡乃乘  
夜直馳濟矢矯川背水而戰宇津忠茂麾眾馳且呼  
曰我勝必矣若等努力士氣益振無不一當百駿師  
敗績斬獲不可數公退陣水西駿侯與長氏收散兵  
于水東眾囂不能陣宵遁公大悅慰籍將士問忠茂  
曰汝何以料勝對曰臣聞長氏輕我在途酣飲不設

逸史

卷之一

○文龜永正

○七

懷德堂

彈正左衛門憲光  
一作康元  
字都忠茂或直作  
字都官忠茂忍非  
矣蓋字都官為著  
姓先世既晦迹當  
足利氏時有所諱  
避故改稱字津耳  
忠茂或作忠武恐  
以字似誤耳

六郎澄元後左京  
大夫  
筑前守長輝號号  
希雲

備且恃寵而驕士心不降臣是以知其亾能為公稱  
善於是田原參城主戶田憲光以城降東參望風歸  
屬封疆益關忠茂原姓字都官氏其先為美濃將監  
泰藤從新田義貞于越及義貞外事逃匿于參四世  
孫某始仕崇岳公是為忠茂父忠茂以先世居大窪  
參及晚節更氏之管領政元修妖術遠室無子喜怒  
又不常群下苦之四年丁卯政元為其下所害賊據  
嵐山作亂細川氏自其先賴之世有阿讚丹津而治  
於阿唯世適代入為管領故政元取從子澄元于阿  
為後未至而難作澄元尚弱其部下三好長輝相之

按諸書皆以三好  
為信國源氏唯大  
日本史斷為甲國  
之源今從之

近江守氏綱一作  
近綱

右馬助政賢

第在三條高倉故  
或呼曰高倉第尊

率甲入京師擊賊平之澄元為管領長輝係甲國源  
氏世居阿之三好因氏焉及是役三好氏始顯五年  
戊辰周侯義興大舉奉足利義植東上山陰山陽西  
海三道侯伯多從管領澄元及斯波赤松畠山諸將  
拒之于津不戰而潰澄元與三好長輝奔阿諸將奉  
將軍義澄奔江依佐佐木氏綱周師入京師義植復  
位策命如儀削義澄官爵義興為管領八年辛未澄  
元遣其族政賢率兵入津義興邀擊不利會義澄卒  
阿人與江人約納義澄子義晴政賢進寇京師義興  
擊大破之獲政賢京師悉平義植尋修三條第以徙

氏弟直義故第而  
義持嘗居之云  
尼子伊豫守經人  
新九郎氏綱

民部少輔高國又  
武藏守又右京大  
夫父曰民部政春

焉。義興為政一紀。威令頗行。會雲侯經久叛。將攻周。乃就國討之。交兵連歲不決。義植喻行。成十六年己卯。北條長氏卒。子氏綱勇悍善戰。威力不衰。大永元年辛巳。公立子藏人信忠。而老公五子。長即信忠。任右京亮。是為安栖公。次親盛。與福鎌東端。次信定。與上野櫻井次利長。與藤井季義春。與東條。先是細川澄元舉兵。奉公子義晴。抵津。與管領細川高國戰。破之。使三好長輝入京師。高國奔江。大君義植留而行。成高國以江師入京師。擊阿師。執長輝。殺之。澄元奉義晴。奔播。尋卒。高國專橫。四方亦滋亂。義植忽忽不

樂。是歲潛遜于淡。高國迺迎義晴於播。立之。策命如儀。再削義植官爵。義晴起第柳原。安栖公幼而聰敏。及立。寵任群小。荒酒汰侈。徵歛亾度。屬邑皆畔。安祥孤立。群下憂虞。屢諫弗聽。或竊議廢立。事覺。公怒。召首謀一人。手刃之。既而大悔。寤公有三子。長曰清康。次曰信孝。季曰康孝。乃召士臣。託清康曰。寡人不德。親離眾背。噬齊靡及。清康雖幼。頗有奇資。若等幸善。輔佐。三年癸未。使管大濱老焉。清康嗣。是為善德公。公穎悟絕人。甫髻。亂每對故老。詢以古今治亂。或召士眾。令敘其戰陣擊刺之功。憑膝聳聽。不倦。問疾弔

左馬頭義冬多或作結

左馬頭義榮

彈正左衛門親貞不詳其譜第按系表所載彈正左衛門昌安為岡崎城

外一若成人年十三襲立乃益拊循臣庶恩惠備至  
衆皆感戴知其為有爲之主一日宴士衆命引滿舉  
白慰勞切至皆退相謂曰今日之酒是我頸血是歲  
足利義植卒于淡故將軍義澄少子曰義冬義植無  
子收義冬撫之及其遜也亦取以從遂立爲嗣義冬  
徙阿居平嶋後世因氏焉義冬子義榮義助義榮蚤  
亾義助子曰義種歷世賓於阿侯到今弗絕世呼曰  
阿波公方云六年丙戌 天皇崩 後奈良天  
皇立公既長撫服伐叛威名復張初松平親貞以岡  
崎畔謀自立城山中攻掠鄉邑公累遣使招諭弗聽

主孫公之從祖叔  
父恐即是而前後  
改名耳  
又按藩翰譜直  
作昌安可從

筑前守長基

公怒欲攻岡崎宇津忠茂止之曰不若先取山中山  
中既陷岡崎子立當不戰而服乃乘風雨夜襲山中  
拔之親貞懼遂降岡崎兩參襟喉公乃徙治焉遂出  
師徇西參諸豪相踵歸降者五十餘人公皆推誠撫  
納勢大震公將賞忠茂功召問其所欲辭曰臣四子  
忠俊忠次忠員忠久皆叨祿秩臣老矣復何所須疆之曰願賜  
治下市征以養老公笑許之既而曰忠茂廉士今冒  
私利得非老悖乎使視之忠茂畢會父老曰君賚我  
市征自今悉蠲之無所復徵於是土人大悅商旅爭  
歸岡崎殷富勑乎此云公大嗟賞七年丁亥三好長

左京大夫晴元

民部少輔植綱

兵部大輔義隆後  
中納言

基相細川澄元子晴元抵界浦津泉開府以居焉長基入京師破管領高國于桂川高國奉大君義晴奔江已而以江師越師入京師戰未決亨祿元年戊子長基私與越人連和高國奉義晴復奔江依朽木氏朽木植綱傾心護之高國尋奔勢先是雲侯經久復與大內氏構兵毛利吉川諸族應之周侯義興率師入藝與毛利吉川戰又如筑伐少貳氏下之是歲伐尼子氏入石復其侵地遘疾而歸遂卒子義隆嗣二年己丑公伐牧傳藏傳東參右族世有吉田國人多服從乃竊圖併西參公聞之曰先者制人後者受制

藤原助秀  
右馬助助定

彦三郎清重豐後  
守廣孝父

遂出師伊奈參城主本多正忠納款率兵從之正忠先曰助秀居豐後本多邑因氏焉其子助定從足利氏受邑于尾其裔徙參數世有伊奈以至正忠自棹舟公時其族在參者多出仕而為城主者唯正忠故公大悅進焚下地御油傳藏望煙曰是必岡崎兵彼自送外當邀擊殲之自將兵濟吉田川棄船毀筏徑進決戰兵鋒甚銳我師少卻本多清重外之佐野與八請退軍公曰彼小勝而驕是我利也秉麾直馳與八謂眾曰軍勢危矣是我屬致命之秋遂力戰外之內膳信定免胄奮擊眾皆殊死戰大破之獲傳藏進

逸史 卷之一  
○守祿  
○十一  
懷德堂

備中守重長 熊谷次郎直實 齋重長

薄吉田正忠門焉。城陷，公入城，明約束，毫無犯。百姓帖服。初，戶田憲光以田原畔，公因伐之。憲光復降。遂徇東參，悉平之。又侵尾取品野。信定戰有功，公予之品野。公之赴田原也，正忠邀享之于伊奈，酒酣獻殺一盤，盤中藉用細辛三葉。公悅而異之，摹為徽號。本邦謂細辛為葵，故事鴨宮，祀日用為表飾。故京畿呼曰鴨葵。今葵章，勅于此。或曰：正忠用池中水葵，非矣。浮菴其為細辛葉審矣。本多氏花号卓葵，亦然。蓋非傳者不知別有鴨葵，因致此謬耳。今據實匡之云。二年庚寅，公攻宇理。參松平右京亮親次趣南門內膳。正信定繼之，公趣北門。城主熊谷重長出城接戰。前

一作直利非矣

軍敗績。親次力戰，外之。信定按甲不動。親次信定從子，驍勇善戰，眾皆惜之。公從山上望見，大恚。路阻不能赴援。遂前薄城，親犯矢石，以督戰。拔柵，乘墉。重長固拒不下。日暮收軍。公讓信定曰：「一旦之急，胡越相拯。今至親而陷外地，君立視其斃，又獨何心？」信定赧然不能答。眾為語曰：「親次外榮，信定生辱。」初，公戒群臣散樂，落合嘉平先至。誤就信定席。信定至，使人謂之曰：「子胡猥就我席，當亟去。」嘉驚謝，將起。再促之，嘉怒曰：「我非不去，何督責之急？」我君在上，群僚滿座，我頸可斷矣。席不可獲也。堅坐不動。樂畢，公無所問。或

嘉平一作嘉兵衛

岩瀨莊右衛門

請黜嘉以謝信定。公曰：群士皆父祖所愛養，叔父宜體此意，今也驕而無禮，廣坐辱之，嘉若怖勢，退縮我且罰之，以警偷懦。彼之崛彊，實在所善，遂召嘉賞焉。信定啣之，至此遂有貳志。初，岩瀨莊隸也，強悍無行，嘗殺人，公愛其勇，減外逐之，亾在宇理，宵縱火為應。我師乘之，重長棄城而逃，公召莊，祿之，莊感悔，卒為善士，人皆多公惜才愛士焉。重長徙居高力，參因更氏焉。尋來仕，云四年辛卯，安栖公卒，先是細川高國自勢適江，佐佐木氏不禮焉，適越前，朝倉氏亦不禮，遂奔雲，乞師，尼子氏辭之，如播，依浦上氏，是歲浦上

重長河內守清長之父

美作守則宗

蓮如上人著壽

則宗助高國，率師入津，三好長基如界府，相細川晴元拒之，尼崎不利，高國攻界府，長基逆戰于天王寺，破之，禽高國，殺之。天文元年壬辰，晴元行成大君義晴復歸京師，晴元自界府遙為管領，長基頗擅讒間，以乘晴元殺之時，讖旬益亂，大君管領皆擁虛號，一向僧兼壽以善化誘得眾資甚富，乘世亂蓄兵，招客所在，攻略劫歸其宗，故法益行，四方鉅刹名祠各倣樹，黨民間無賴亦托以嘯集，自稱曰一揆，蓋謂糾合要結同心一歸也。遂有一向法華祠人土民等目以分之，諸司牧雖苦其橫，戰爭或取援其黨，以利一時。

三宅左衛門尉  
鈴木日向守

左京大夫信虎

故勢日張皇。一揆之害。卒徧諸道。二年癸巳。公與廣瀨參城主三宅甲。寺部城主鈴木乙。戰于岩津。大破之。斬首三百級。是歲冬。信人來侵。公曰。彼踐大雪。涉重嶮。當乘疲亟擊。親以步騎一萬蹙之。信人大敗。追北。馘獲三千餘人。殘卒皆降。公屢克威武。日盛。甲斐國主武田信虎。使人來通好。尾人濃人亦多服從。公乃慨然有兼并之志。嘗謂左右曰。我家為足利氏所擠。顛蹶累世。危而復興。今天下瓜分。豪傑並起。時難得而易失。須席累捷之威。直指京洛。取足利氏。以復世讐。乃練士馬。屯糧仗竊。規進取。公嘗夢有文在其

握。曰。是且而咨眾。無能解者。浮屠橫外。以析字占之。曰。是字為日下人。日下一人。而握之大柄在手也。吉莫大焉。然握而未啓。不在其身。或在後嗣也。公大悅。為創龍海禪寺。四年乙未。杜山尾城主畔尾以城降。公謂眾曰。我先擊尾夷織田氏。然後舉濃勦江。席卷而西。觀兵於京畿。冬十月。公親帥精騎一萬。次杜山。四出攻略。以誘尾。尾人不敢出。時內膳信定居上野。城潛謀作亂。稱疾不從師。眾心危懼。而公志益銳。群臣咸諫曰。杜山雖降。反覆難信。進有織田之勁敵。退有內膳之陰圖。腹背受害。其危弗測。請姑班師。胥時



而動公慨然曰。杜山建異立誅夷之織田若出一舉。可擒內膳之謀不足懼。且叔侄至親。借有小嫌。終將和解。初安祥之區區。以寡擊眾。猶且所向無前。今欲有事於中原。大舉踰境。未加一矢而還不獨貽笑。士氣亦撓。我意決矣。若等勿復言。乃部署將士。刻日薄清洲。尾治所時安倍大藏少輔定吉秉政。以安危自任。恆憂信定異志。軍中屢回信調停之。怨家流言大藏將逆。內膳氏以作亂。輿論汹汹。人不自安。定吉乃囑子彌七曰。我寵祿已過。凶徒騰口。唯君當察我赤心。然眾口鑠金。積毀銷骨。我即被戮。宜藏身艸澤。俟時。

定吉多作正就誤矣。正就係其孫。

植村新大榮安後出羽守。或曰名持益非矣。持益榮安祖父也。或又曰榮安淨屠法益其名不詳。乃據碑字鬼簿証之。亦非矣。蓋寺僧不文。直用名為法益耳。榮安一作榮康。以安康國讀通也。亦可以証法益誤說矣。彈正忠信秀又備中守。

申雪。縱下情不達。慎勿怨望。若廢我言。外且不眠。彌七憂懣累日。十二月五日。管中馬逸。駘藉吏卒騷擾。嗷呼。公起視之。彌七奉刀以從。謬謂其父遇害。輒自後弑公。植村榮安斬彌七。上下惶駭。不知所為。定吉聞變。將自殺。內藏允信孝素信其忠良。遽止之。時棹舟太公尚存。群臣護喪歸。請定吉處分。太公察其無罪。特宥之。公娶青木氏。生公子廣忠。庶生男女二人。男後為僧。名成譽。為大樹寺主。女配酒井忠次。太公立廣忠為後。年甫十歲。後任三河守。是為瑞雲公。令定吉輔之。尾張國主織田信秀聞我喪。率兵八千來。

新藏長安一作安  
長清長兄也

四郎兵衛正定一  
作定次  
新八郎忠俊字津  
忠茂長子  
安藝守清兼伯耆

寇衆推松平康孝為將兵履八百分為二隊軍于伊  
田尾侯亦張左右翼我一隊遇左翼而卻右翼亂次  
競進植村榮安揮槍先冒陣一隊四百殊然而戰高  
力重長及子長安外之右翼敗衄左翼勢沮遂潰尾  
侯行成而去時國新喪主而單軍能破十倍之衆世  
稱其烈云內膳信定寵於太公百方蠱惑得擅國遂  
欲除公而自立定吉懼奉公奔勢信定遂立送款于  
尾以自固親戚群臣皆懷去就或棄室而耕定吉弟  
正定勸定吉納公大窪忠俊酒井正親忠次石川清  
兼數正等亦潛通謀五年丙申二月公至遠次懸冢

守數正數正清兼  
孫

林藤助  
成瀬莊藏  
本多吉左衛門

定吉如駿借師冬公入牟呂參駿師衛送國人多往  
歸焉信定聞之怒六年丁酉春發兵圍牟呂忠俊約  
書於矢射城上期以四月迎信定知衆心不附懼戰  
不克乃宣言我是太公子孺子惡與我爭國然奸人  
或寅緣以圖不軌此舉特懲之已且孺子至親我豈  
有意害之遂收兵還上野既而信定會宿臣誓于社  
最猜忠俊令二作載書又大誓國人於是信定意解  
而忠俊等密議益熟忠俊遂與林政緣成瀬正乘本  
多忠豐植村榮安等謀潛告岡崎處守信孝信孝曰  
是我志也但內膳氏防我甚嚴故未發耳君等努力

定吉一作光真罪  
矣安倍光真駿人  
駿而來仕者尚  
姓而稱大藏故謬  
混焉耳

謀即泄君等皆不免則誰復圖之者今日之議我且  
避之倘事不集我必繼之迺稱疾請浴馬山溫泉遂  
如京師待報忠俊等潛迎公入岡崎五月朔公至自  
牟呂親戚群臣皆集賀太公聞公入驩曰初藉駿威  
力欲強入國故交兵爾孺子我適曾孫國人孰敢建  
異信定亦當善事之信定不得已請和入謁信孝亦  
歸公賞忠俊以下功各有差七年戊戌信定卒衆心  
始安安倍定吉淡病其為逆家不自置嗣卒以不祀  
衆義之定吉侍女有身出之嫁井上氏生子清秀冒  
姓清秀子主計頭正就以童子出身累遷列  
國老世封侯人以  
為福善之應矣初北條氏綱與關東管領上杉氏

兵部大輔憲政  
五郎朝定  
大膳大夫兼信濃  
守晴信  
左馬助信繁  
今川刑部大輔義  
元氏親子又治部  
大輔

交兵積年是歲與山内上杉憲政扇谷上杉朝定大  
戰克之兩杉遂衰甲辰信虎暴悍無禮適子晴信勇  
而戾庶子信繁婉而文信虎愛之駿侯義元其婿也  
於是如駿視女晴信乃作亂篡國義元陰右之信虎  
不得還後客于駿信亾慮四十年晴信終身不通問  
國人亦無異議識者淡憎晴信之逆而益信信虎之  
虐云八年己亥大君義晴遜矢瀨尋寓坂基及東山  
第時京畿諸寇充斥用度不給故依湖上諸侯以自  
存也九年庚子夏六月尾師來攻安祥城主松平長  
家乞援公使松平信康與松平利長忠繼康忠林政

毛利陸奥守元就  
又右馬頭  
陶尾張守晴賢初  
名隆房晚号全姜  
右衛門大夫忠政  
尾子民部大輔晴  
久後修理大夫  
伊東大膳大夫義  
祐  
大原号雪齋  
織田孫二郎信光

緣等馳救之。信康馬蹶，尾人乘之。及長家康忠政緣等皆外利長忠繼力戰，卻之。尾師引還。是歲吉田藝侯元就畔雲，即周雲師伐吉田。元就連戰破之。周侯義隆令陶全姜趣援雲，師敗績。於是周雲益交兵，累歲不解。十年辛丑，公娶刈谷參城主水野忠政女。是歲雲侯經久卒。子晴久嗣。日侯伊東義祐伐薩與嶋津氏戰，遂屢交兵，連歲不決。十一年壬寅秋八月，尾人來侵。公乞援于駿。駿侯遣僧大原將兵二萬赴救。尾侯遣弟信光率騎五千綴之。與駿師戰小豆坂。尾師卻。我師駿師亂，次追躡信光，反兵奮擊。我師駿師

孫二左衛門清長  
水野下野守信元  
次郎氏綱後右京大夫  
筑前守長慶  
左馬助敏宗

皆奔，外傷甚多。大原帥退，力戰，尾人卒敗。冬十二月二十六日，我東照大君生母水野氏大君諱家康初諱元信。又曰元康。甫生，容貌不凡。大公悅曰：茲兒必有譽於天下。尾人復來，侵上野。內藤清長率其族擊卻之。十二年癸卯秋七月，刈谷侯忠政卒。初，忠政屬駿，及卒，子信元背而歸尾。公聞之，曰：駿惠厚矣，義不可私。乃與信元絕。昏夫人水野氏大歸刈谷。細川高國子氏綱入泉，作亂，管領晴元時在京師，遣二好長慶擊卻之。十三年甲辰秋八月，棹舟太公卒。尾侯信秀聞喪，遣織田敏宗帥騎三千攻安祥。敏宗傷

三左衛門忠倫系  
譜無所見

種嶋兵部丞時堯

大友左馬頭義鑑

平八郎忠豐又吉  
左衛門中書忠勝  
祖父也  
助定見前

股軍敗。信秀怒，親將攻安祥，拔之。松平忠倫以佐崎降尾，信秀城上輪田，令忠倫守之，以迫岡崎。西洋杜瓦爾國商船泊大隅海上，種嶋始傳鑊砲。嶋主時堯獲其術，豐後侯義鑑奇之，大會冶工，首廣其製。豫人河野氏益究其精，人皆知其利器，相傳摹造練習。十數年間，卒徧天下。當時以器傳，自種嶋遂目為種之稱廢焉，世人往往呼十四年乙巳，公將兵擊尾人，于清暇破之，追北薄安祥。城兵出戰，師殆奔。本多忠豐、大窪忠俊等力戰卻敵，忠豐外之，忠豐尾人助定裔。助定四世孫曰助時，徙參仕，棹舟公，忠豐其孫也。

松平清定，信定子。信定太公相尋卒，懼公修前釁，以上野畔。初，酒井忠尚與石川清兼、酒井正親有郟，忠尚譖一人於公，公察其姦，詰之。忠尚慚而屏居，公以其世臣，特貸之。及清定畔，忠尚往歸公，攻上野不利。是歲，丹人助細川氏綱作亂，三好長慶擊破之。氏綱竄伏。十五年丙午春三月，公侍臣岩松八彌喪心，入臥內，刺公股而趨。出，公執刀追之，堂庭傳呼八彌作逆。植村榮安朝遇之于門，捉墜乾湟。八彌彊悍多力，內藏允信孝把鎗，臨湟曰：「縱焉，我且刺之。」榮安曰：「併我刺之，賊不可紓。」乃輾轉相搏，卒斬其首。秋九月，公

七郎右衛門忠世

河内守順盛

信濃守為景

民部大輔房能

平三郎景虎後彈

正大彌輝虎

又攻上野。謂衆曰：向者我侮取敗，今彼必驕，可禽也。乃分兵為二隊，前隊薄城，清定接戰，公以後隊急擊破之。大窪忠世年十五，力戰有功，清定忠尚皆降。公寘清定于櫻井，赦忠尚，令守上野。河内人遊佐順盛、相細川氏綱作亂，管領晴元使三好長慶伐之，不利。晴元赴救，大君義晴在東山陰，右氏綱許以管領。晴元恚遂叛，與江人連和，欲攻京師。義晴奔阪基，遂老焉。世子義輝幼而立，初越後人長尾為景弒其主上杉房能，篡越後，又併越中，尋外兵，其子景虎與其族爭國。景虎驍勇善戰，是歲竟平越後，又出兵頗并越

甚四郎忠員  
弥三郎忠久

中賀能之地。十六年丁未春正月，公有疾，內藏允信孝如駿代賀正也。初，信孝恃功而擅威福，已出祖叔父親長卒，無嗣。信孝盡有其室，弟康孝卒，亦無嗣。信孝又併其室，公皆不能禁。群臣議曰：內藏氏恣谿壑之欲，富軼公室，一旦構難，豈易制哉！日內膳以多邑終成巨害，不可不鑒。及信孝如駿，勸公除之，即命收信孝邑，悉逐其人。信孝聞變，馳還，至則無歸，奔駿，訴之。今川氏召參人，令納之辭，以故不能強焉。信孝奔輪田，保於松平忠倫，欲舉兵爭國。初，棹舟公分大窪忠員、忠久及宿臣子弟數十人，以屬信孝。於是忠員

源七郎忠宗伊賀守忠吉長子

織田大隅守信廣

等議曰。吾儕以君命。隸內藏氏耳。今豈從其反乎。酒相率逃歸。信孝益窮。遂請降于尾。酒井忠尚以上野。潛應信孝。秋九月。公遣兵伐信孝。不利。鳥居忠宗。夙之織田氏。與忠倫謀。將攻岡崎。冬十月。公發刺客。殺忠倫。尾侯帥師至輪田。築六砦。逼岡崎。令子信廣守輪田而去。十二月。駿人將來。救責任子。公使大君質駿。年甫六歲。後母戶田氏。田原侯憲光女也。時以道路多梗。取途于田原。會憲光陰。畔即尾欲取。大君。君予尾。乃具船艦。佯言比日多雨。陸路水潦。不易行。焉。今幸天霽。風息。不如從海路之便。既發。轉柁達熱。

又五郎康景後三郎兵衛

佐渡守俊勝  
因幡守康元  
豐前守義勝  
隱岐守定勝

田尾。眾僉疑懼。不知所為。尾侯出兵迎取。拘諸大宮。司氏。天野康景以童子。從年甫十一。初上岸。囑其奴曰。耳目非是。恐陷姦計。而疾歸報。今猶可脫走。如事已定。渠必物色。不可復舉動矣。果如其言。而事因得蚤聞焉。眾奇之時。大君出母水野氏。嫁尾人久松俊勝。居近熱田。乃遣家人善視之。水野氏生三子。長康元。次義勝。季定勝。後皆仕。大君賜族云。尾侯使來謂曰。令嗣在尾。即欲全之。宜與駿絕。來締新盟。公對使者曰。尾我宿讐。弗可諉焉。駿我石交。弗可變焉。兒子存。匹胡足介意。尾侯大忿。錮大君於國都是。

村上兵部大輔義清

筑前守冬尚後改時尚  
山城守隆信

歲太大君義晴城白川據之。細川晴元與江師東西入寇不利而退。尋復入寇會白川糧竭義晴奔阪基而行成。管領氏綱自河奔阿義晴為義輝起第于二條。在室町東武田晴信伐信人村上義清滅之。義清奔越後。長尾景虎欲納義清屢與武田氏交兵連戰不決。肥前侯少貳冬尚為其臣龍造寺隆信所逼奔筑後。屢謀復歸不得志遂自殺。少貳氏隆信有肥前十七年戊申春三月尾侯帥師次安城。即安祥駿師來救次藤川公將兵會之與尾師戰于小豆阪敗之。酒井正親力戰獲鳴海大學其良也。尾侯令信廣戍安城。

長坂九郎

而去。夏四月松平信孝攻岡崎大窪忠俊與酒井正親石川清兼謀伏射手狙而叢射信孝傷腋而外獲首歸報公哭曰。即生致之。我必全宥之。尾侯又遣兵來侵公拒之。重原參尾兵敗走。公遂攻八草與中條氏戰于鷓原。參破之又擊梅坪。參城主三宅右近破之。尾侯自將次西野。參公固壁待之。尾人侮我兵寡進軍柳河。參公選精兵邀射。矢下如雨。長坂茶理先騁師從之。尾師敗績。尾侯單騎遁。茶理名信政。每臨戰莫不槍濺血。善德公嘗目曰。血槍因以自稱。國音疾呼。轉為茶理。云是歲太大君義晴大君義輝復歸。



武藏守信行  
上野介信包  
源五長益後四位  
侍從晚号有樂

京師細川晴元入爲管領。細川氏綱率阿人入津。二  
好長慶在津。與晴元有郟。畔附氏綱。十八年己酉春  
三月。尾侯信秀卒。信秀系出於平內府重盛。次子資  
盛。平氏之亾也。資盛季子親實尚幼。其母抱之匿江  
之津田邑。邑長娶之。撫親實。越前織田祠祝氏求爲  
己子。令繼其職。因氏織田。又稱津田先生。子孫出仕  
武衛斯波氏。尾國係武衛之封。織田氏累功秉政數  
傳。至信秀。益顯權。竟弑其主。奪國。信秀有五男一女。  
庶長子信廣。適子信長。次信行。次信包。季長益。信長  
倜儻有大志。於是少而襲立。國勢丕莖。六日公卒。年

朝比奈備中守

平八郎忠高忠豐  
子

二十四。公壯武有餘。而性猜忌。臣民不附。部下多畔。  
及卒。國又無主。勢遂衰。大君聞計。哀慕如成人。  
感動左右。群臣相議。欲與尾成以迎。大君或畏駿。  
彊欲姑修舊好。別以謀取之。駿侯義元聞喪。愕曰。尾  
人乘弊。取岡崎。參悉爲其有。且彼擁遺孤。以臨之。孰  
不服從。其爲患深矣。乃遣朝比奈泰能等。率兵護岡  
崎。於是群臣屬駿。乃議曰。今安城爲敵。有近接岡崎。  
不可不取。遂發兵攻之。織田信廣堅拒。本多忠高。神  
原藤兵衛。外之。我師敗歸。冬十一月。駿侯義元。以僧  
大原爲將。大舉來援。尾侯信長。亦發兵救安城。大原

中務少輔政秀  
佐渡守正成  
伊賀守忠吉

設伏破之。信廣出城赴援。我師與駿師。三面夾擊。城  
兵散走。追北斬獲數百級。信廣逃入城。師遂奪門。縱  
火。牙城僅存。環柵備之。信長聞敗。曰。阿兄事急。乃自  
將馳救。安城煙起。信長意。城已陷。頓兵鳴海。尾大原  
欲紓信廣。外以易我。大君使人請之。尾侯怒弗答。  
平手政秀。林正成。固諫。乃許。成駿人撤安城圍。與尾  
人會于笠寺。尾信廣歸。尾我。大君歸參。居旬餘。義  
元徙我。大君于駿。以其人爲岡崎。已下諸城。居守。  
戚族舊臣。皆奪其邑。以番直賤役驅使之。或致之駿。  
以補偏裨。畱松平重吉。鳥居忠吉。管國事。悉收其貢。

與左衛門清長後  
河內守  
七之介親吉後主  
計頭  
新六郎榮政後出  
羽守榮安子

新左衛門尉忠景  
民部大輔一存

稅誓曰。族孺子長。舉復其舊。於是群臣局脊。或退耕  
于野。特恃其要約。艱虞經歲。義元館。大君于宮崎。  
駿給以穀千石。親臣從者。酒井重忠。高力清長。平岩  
親吉。天野康景。植村榮政等。長幼二十餘人。廝養百  
許人。既而共億不繼。上下困乏。鳥居忠吉。素富資。乃  
陰給衣糧。衆僉賴之。忠吉其先紀人也。曰。鳥居行忠。  
爲熊野別當。以訟奔參。因居邑。爲亘氏。亘一作八世。  
孫忠景。從新田義貞。以膂力聞。及義貞敗。外逃歸參。  
復姓鳥居。至忠吉。仕善德公。於是爲三世。耆舊是歲  
三好長慶與第十河一存。相細川氏綱。舉兵。和人筒

彈正少將久秀

井順昭及畿甸西南丹人播人淡人讚人多應之攻陷津諸城屬晴元者晴元自將救之連戰大敗單騎遁歸奉二大君奔江長慶入京師發號施令留其爪牙松永久秀鎮撫之復如津於是久秀始強十九年庚戌太大君義晴薨于江先是戶田憲光乘我虛襲吉田取之是歲駿侯出兵伐吉田下之二十年辛亥陶全姜弒周侯義隆盡夷大內氏初二條前關白尹房三條前左府公賴及持明冷泉諸朝士窘京師耗廢奔周依大內氏至此同遭害全姜逆豐後國主大友義鎮弟義長繼大內氏自擅國事初大友義鑑與

左衛門督義鎮義鑑子晚号宗麟左馬頭義鑑

左京大夫義長肥後守義宗一作宗家左京大夫氏康北條氏綱子

肥後侯菊池義宗交兵屢克菊池氏遂衰至此義鎮伐義宗滅之併肥後相侯氏康伐關東管領上杉憲政滅之悉取其地於是北條氏威令大布關以東憲政奔越後托長尾景虎景虎館諸北川善待之憲政遂付與姓上杉及關東管領景虎尋薙髮別稱謙信伊東氏與鳴津氏戰者十年於是行成分隅有之二十一年壬子將軍義輝與細川氏綱行成復歸京師氏綱入為管領三好長慶城芥川居之細川晴元為僧出叻時大君管領勢益微事皆決於長慶而松永久秀居京師威又軋長慶阿侯持隆細川之宗也

讚岐守持隆

豐前守義賢晚号  
實休長慶弟  
山城守利綱晚号  
道參  
兵部大輔定朝朝  
一作明

世治于勝瑞。阿持隆庸劣。受制二好。是歲二好實休  
弒持隆。奪勝瑞因其室。阿淡服從。濃人齋藤道參弒  
其主土岐定朝。篡濃。二十二年癸丑。大君義輝心憫  
晴元。召而祿之。晴元復聚其黨。逐二好。戍長慶。怒率  
師入京師。義輝與晴元奔江。長慶不敢窮追。巡撫京  
邑。復置戍而去。義輝寓朽木四年。諸侯無復應者。長  
慶削平畿內。又徇丹播。粗定之。勢益張。云二十三年  
甲寅。越後侯景虎與甲侯晴信大戰于川中嶋。信二  
侯皆長軍事。素以威力相抗。於是爭上毛之田。兵結  
不解。晴信夙崇佛教。時年尚壯。已祝髮。著緇。別稱信

忠世忠員長子四  
郎兵衛忠政忠俊  
弟為阿部定次義  
子初名忠次

備中守隆元後大  
膳大夫  
治部少輔元春後  
駿河守  
左衛門佐隆景

玄弘治元年乙卯。駿侯發師侵尾。攻懈江。我士大窪  
忠俊忠員忠世阿部忠政等七人。執槍血戰有功。世  
稱為懈江七槍。初毛利元就憎陶全姜之逆也。乃與  
周絕。連年出兵攻藝諸城。屬周者。周人赴救。輒敗。藝  
悉平。全姜議大舉伐之。元就度眾寡不敵。城嚴鳴。以  
為餌。欲薄諸險。是歲全姜率選兵數萬。攻嚴鳴。元就  
率兵三千次北岸。乘風雨夜。戒舟楫。急掩其不意。周  
師敗績。全姜自殺。闔軍殲焉。周遂衰。元就子隆元。元  
春隆景。皆豪邁。練武事。故所向無敵。元春為吉川氏  
後。隆景為小早川氏。後世因呼曰兩川云。二年丙辰

義廣、駿侯姑夫或曰妹夫

五郎右衛門忠勝  
忠俊長子  
治右衛門忠佐  
員次子  
源五左衛門義綱  
一作高綱  
權六勝家後修理  
亮

春正月。我大君加元服。駿侯為納關口刑部少輔。義廣女為夫人。參人皆如駿賀焉。或獻龍馬。大君獻諸將軍義輝。義輝大喜。手教答之。賜刀一口。大君自幼從僧大原。受讀書史。大原清見寺主。而駿侯諸父輔駿侯視軍國諸事。有膽畧善戰。大君因又得粗涉兵書云。二月。松平義春攻日近。參中矢而外。駿侯迺使參人築福谷。參酒井忠次守之。阿部忠政大窪忠勝忠佐渡邊義綱等佐之。織田氏遣柴田勝家荒川賴季將騎二千攻之。義綱射殪尾人。忠勝馳馘之。勝家執槍刺忠勝。忠政射勝家。什地尾人以馬

來救。忠佐進刺其馬。勝家厘免。賴季勵眾傳城。參人固拒。尾人竟敗歸。冬。大君見今川氏。從容請曰。自幼辭國。先祀廢缺。今既長矣。願得一拜掃墳墓。駿侯許之。大君至。自駿國人爭郊迎。鳥居忠吉進曰。臣老矣。自知不可用。乃務置倉庾。設府庫。以備異日之用。今幸未填溝壑。及覩君歸。何慶如之。乃執手流涕。哽咽。大君動容謝之。及大君定侯位。國計軍須。無所匱缺。得以展力。拓業忠吉之功居多。時駿人衛岡崎者。猶在牙城。大君入子城。以蒞駿。撤衛駿侯。殊無還意。國人憤惋。是歲。甲越再戰。川中嶋。初。大君

明成祖名棣

義滿戡定海西九國。又與明國修好。及季年。西陲姦民托互市。擾明邊境。勢浸披猖。動輒長驅深入。明人怖之如虎。至以南倭北虜。並稱明主。棣諭義滿禁戢。義滿發兵掩捕。悉焚舟艦。致書送俘。明主發使幣璽。書褒揚。然西陲無管。海寇不絕。及足利氏衰。群盜公然遠掠。而不能控制。至此。明復大苦。我警其官省。乃使行人鄭舜功來。致書於大君。義輝愬之。義輝答書。慰諭遣之耳。三年丁巳春。大君如駿。大君屢聞古老談。欽仰祖風。於是改諱元康。自稱藏人。秋九月。天皇崩。正親町天皇立。是歲天下旱荒。餓莩相

望。津播潮溢。死者亾算。藝侯元就使吉川元春如石。備尼子氏。遂大舉入周。周人多畔。應之。周侯義長走。長藝師追亾逼之。義長自殺。周亾。元就入山口。周治所除苛政。撫新附。周長悉平。豐筑諸豪亦往往有送款者。餘皆屬大友氏。元就乃置戍備大友氏而還。已而與尼子氏交兵。連歲不解。伊東氏與島津氏復爭隅地。舉兵相伐。大友義鎮出師筑前。伐秋月清種。滅之。併其地。清種家人以其孤種實免。永祿元年戊午春。正月。今川氏謂大君曰。參諸城多畔。附尾今子既長。盍圖剗平。大君大悅。曰。固所願也。二月。大君

筑前國主秋月太郎清種一作元種筑前守種實

日向守重教  
作左衛門重次  
九藏重玄重次弟

至自駿。遂攻寺部。城主鈴木重教出兵接戰。本多重  
次及重玄當先鋒。重玄歿之。松平重吉繼進。力戰。重  
教敗走。逐北斬首百餘級。焚郭而還。又攻廣瀨。織田  
氏遣津田兵庫救之。大窪忠世獲兵庫。尾兵敗。遂進  
薄城。松平清善謂衆曰。左右皆敵。未可采入。乃退而  
陣。寺部舉母丹家中島諸城。果出兵伺間。大君乃  
還。又攻舉母梅坪伊保緒川。皆未得志而還。松平家  
次。戊科野。參三月。織田氏發兵圍科野城。攻之甚急。  
家次夜斫敵營。尾人驚而潰。追擊獲將士五十餘人。  
獻捷于駿。夏四月。大君如駿。冬。本多廣孝石川清

豐後守廣孝助定  
七世孫清重子

右京大夫義賢。晚  
號承禎。

兼天野景隆等。如駿。請曰。寡君既長。願復歸如約。駿  
侯依違弗果。是歲。佐佐木承禎奉大君義輝軍于如  
意嶽。京師東山松永久秀拒之。累戰不決。相持數月。承禎  
就三好長慶行成。疆而後可。義輝乃復歸京師。細川  
氏綱復爲管領。長慶執細川晴元。幽之芥川。使氏綱  
居淀。以護京師。二年己未春。松平信一代家次。戊科  
野。三月。尾人來侵。信一擊敗之。又夜乘風雨。斫其營。  
尾人乃退。信一獻俘于駿。我世子信康生于駿。母關  
口氏。是時駿日強大。甲相皆求好。四鄰懾伏。義元侈  
然謂。乘此際會。滅尾克濃江。直指京師。可一戰而霸。

鶉殿三郎

飯尾近江守  
作間大學助

鳥居四郎左衛門

杉浦八郎

矣。遂議大舉。先出兵徇尾疆。大君亦從焉。織田氏  
 聞警。置砦要地。嚴為守備。先是大高鳴海並尾畔、  
 尾即駿。駿侯遣鶉殿長持守大高。尾侯令鷺津守飯  
 尾定宗丸根守作間盛重。壓大高。與長持屢戰而不  
 決。夏五月。大高糧竭。告急于駿。駿侯欲致粟以城斗  
 入敵境也。難其人。乃使大君督運。大君忻然。率  
 千餘騎。趣大高。敵砦前後碁布。不得輒前。宿臣更事  
 者。舉危之。大君曰。第聽我處分。我且試之。會尾侯  
 親巡砦。大君使鳥居信元等數騎覘之。報曰。敵勢  
 甚銳。意在邀我。眾益懼。杉浦鎮貞獨曰。敵無有鬪志。

眾詰之。答曰。敵脫欲戰。當下山而陳。今望我旌。保于  
 山上。是辟我也。不足懼矣。大君曰。善矣。我當出奇  
 以制之。乃令酒井正親石川數正等率一軍。深夜直  
 馳背大高。以伐鷺津。縱火鼓譟。守者不意我侵軼。防  
 禦甚窘。丸根及佗砦望火大愕。倉黃赴救。大君麾  
 下八百騎。設奇正三隊。乃驅馱達大高。部伍修姁。弗  
 可犯。而近砦守者。以壁已空。皆傍觀。不能枝梧。我前  
 軍亦遄撤還。乃收軍。駿侯聞報。嘆曰。龍種也矣。兵家  
 傳。以為法。云。尾侯引去。又使大君徇西參。以所獲  
 邑頒賞將士。大君遂次岡崎。復館于城。是歲上杉



景虎如京師謁大君義輝請關東管領命允之併賜  
偏諱景虎因改名輝虎又請依故事得公子一人以  
鎮關東弗聽乃奉關白前久而歸挾以令東陞居數  
年前久不諧而還當是之時喪亂日久天子弁  
髦賊勢猖獗于京畿足利氏威令一無所施大內供  
御屢告乏絕公卿邑入百官廩祿皆脔削不給往往  
解職寄寓于侯國留者至餬口民家朝廷衰耗極矣  
是以海內分裂罔攸統一豪傑競興各自建國其尤  
彊梁者三十餘家細川三好松永之族盤互畿內延  
及紀淡阿噴駿今川氏併遠參尾織田氏與齋藤氏

分濃相北條氏跨豆武毛總里見義弘有房佐竹義  
重有常葦名南部最上氏分轄與羽上杉謙信朝倉  
義景對據三越武田信玄兼有甲信秦氏在丹畠山  
氏在能北畠氏在勢佐佐木承禎淺井長政割江赤  
松山名浦土氏之族連結于但因播作二備之間尼  
子晴久據雲以統隱伯備石毛利元就保藝以取周  
長一條氏與西園寺氏分司土豫大友伊東島津龍  
造寺氏碁峙于西海九國戰爭攻奪海內無虛日足  
利氏亦隨亾天地剖判以還皇統之么麼生民之  
塗炭未有若此之甚也我大君在駿過一紀而歸

立二十餘年。暴衣露蓋。寢創鴻基。天正中。豐臣氏起。自匹夫鞭笞區宇。禍亂頗弭。十餘歲而歿。天下復大亂。大君一舉戡定。身致太平者十有五年。晚節黜畿甸之難。萬國駿奔。數月而橐鞬及薨。號爲至治。兆民到今實賴其慶矣。語具本編。

逸史氏曰。孟子稱天將降大任於是人也。必先苦其心志。勞其筋骨。行拂亂其所爲。噫。嘻。參向以安栖公無道。祖業日蹙。雖承以善德。公英武。國勢一張而倉卒之變。主弑而孤幼。敵國外侵。親戚內畔。顛覆淪胥。殆乎不自救。瑞雲公以宿臣。翊戴獲奉宗祏於旣墜。

乃怛中自用。亾所懲恣。封疆判渙。加之短折甚矣。其不競也。當是時。尾恣豺狼之噬於前。駿逞虺蜮之毒於後。塵免彼暴奪。終受此陰攘。大君以惇孤狼狽流離。身且不自保。國之泯喪。豈復暇顧慮焉哉。其勞苦拂亂。可謂極矣。乃知異日削平之勲。隆赫之業。未必不由之矣。世傳大君之拘于尾。或彩籠閉小禽以獻焉。巧作百鳥聲。大君辭而卻之。左右請其故。大君曰。吾聞之。小巧者無大智。多藝者無逸技。此禽好倣他聲。必不能自鳴者。不足賞也。聞者吐舌。及在駿。其俗以端午作石戰。戲觀者分黨助勢。大

君甫十歲。騎奴肩觀之。一隊三百餘人。其一半之人  
爭赴衆。大君命奴就寡奴異而問之。大君曰。衆  
者恃勢。其心不一。寡者懼而專力。其勝必矣。果如其  
言。駿侯聞之。嘆曰。將門出將。猶信嗟哉。大君岐嶷  
若是。而動心忍性者十餘年。其過人之遠。亦可知矣。

逸史卷之一

早稲田大学図書館

011688995550