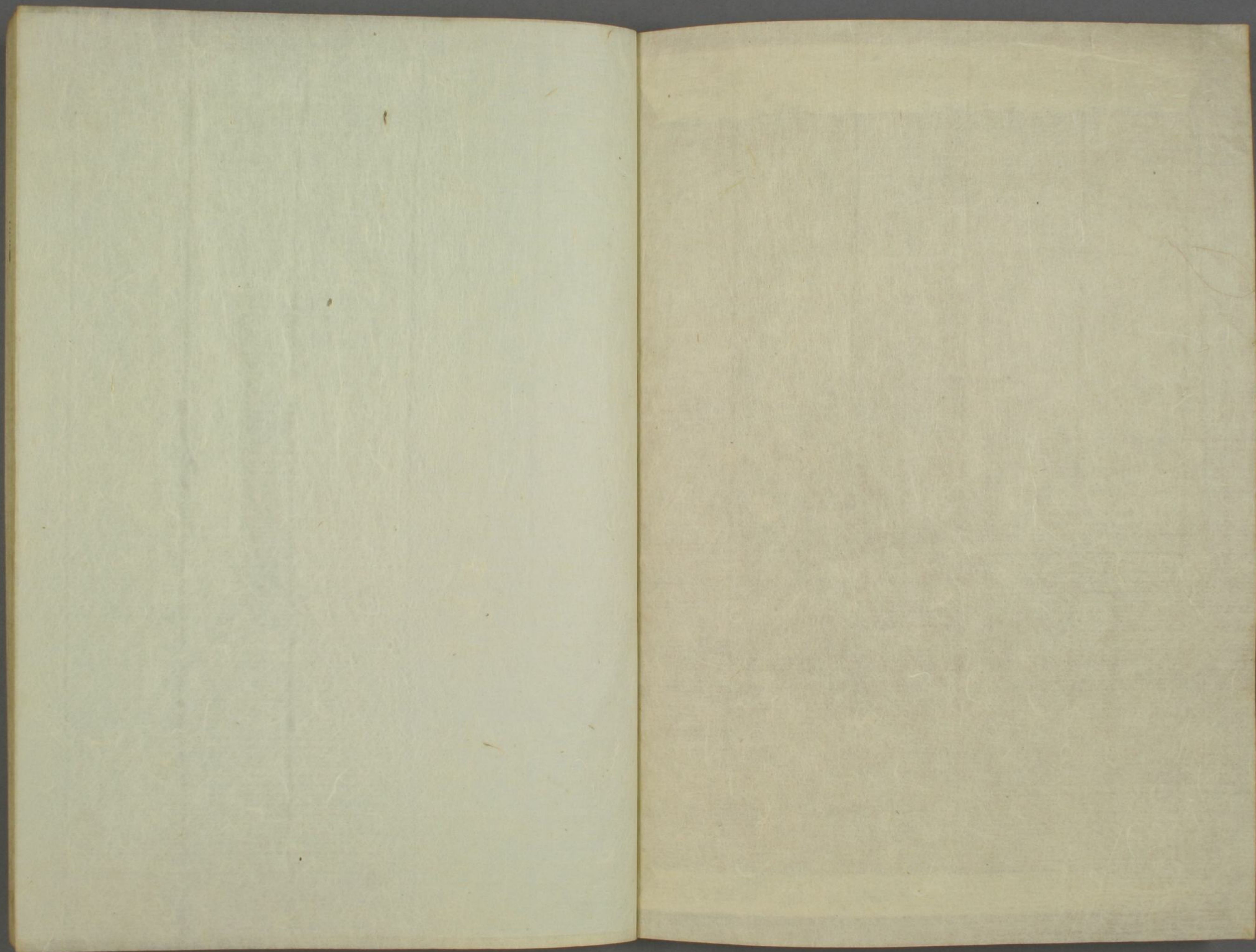


古今法書苑

五十四





特 112  
49  
29



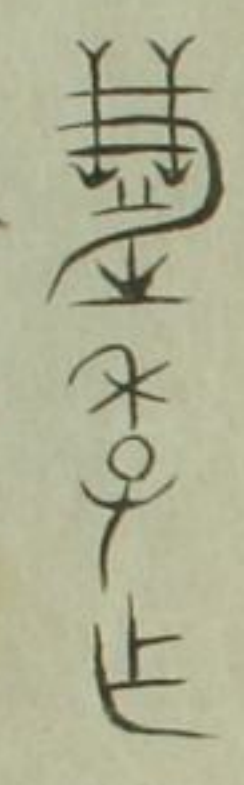
古今法書苑卷之五十四

吳郡王世貞元美甫編  
雲間王乾昌伯元甫校  
十二之金十



周鬲

慧季鬲



慧季作

按慧與惠通號姜敦欵識有惠伯惠叔而此  
鬲銘之為惠季豈非惠為氏而伯仲叔季者  
仍其序耶 欵識

丁父鬲



孫文

按博古云世人但知十干為商凡遇款識有十干者皆歸之商故或以丁父鬲為商器蓋誤矣按商之名干甲者曰父甲丁曰父丁辛曰父辛乙曰父乙皆尊其父而上之未見有列於下者若謂丁父亦為商器則是古於名號間有變易矣將何以示後世乎蓋在周之太公望再世而有丁公其後世以丁為氏是鬲用物豈其丁氏之子孫為其家廟而作耶曰孫則又言孝孫作之以奉其祖也 款識

伯鬲

白止

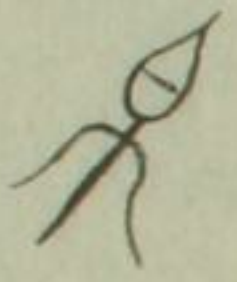
人鬲

伯作

寶彝

按古器以伯為名者多矣尊敦彝卣爵皆有伯作之銘觀古人或以伯為謚或以伯為名或以伯仲第其序或以侯伯列其爵所稱非一而皆曰伯者殆未可以私智決也 款識

帛女鬲



帛女作齊鬲

帛女疑宮氏之有職者然考周宮自九嬪世婦之餘所可見者司服從人而已初無此名也豈非自周之末與禮不存因其取而命之歟不然則諸侯不敢擬千天子而有是職歟漢廣川王以陶望卿主繒帛疑亦祖述用人之意其曰作齊帛蓋千祭祀之齊而所用之器也

師帛

師

師

師作 帛

昔者以師稱其官則有若尹氏大師者是也  
以師稱其姓則有若師驪師丹者是也此器  
銘曰師疑以師言其姓或言其官爾製作簡  
古雖周之物殆有商之遺意焉 欵識

號叔帛一

古器物銘

號

叔

帛

一

號

號叔作尊帛

號叔帛二

攷古圖

𠄎

號叔作叔殷敦尊鬲

右二器皆號叔作後一器曰勃與宋伯鼎同  
殆一時之器也 欵識

聿遠鬲

聿遠 聿遠 聿遠 聿遠

聿遠作尊鬲永寶用

右銘云聿遠乃作鬲者之名氏也千經傳無

所見故不可考爾 欵識

𠄎 𠄎 𠄎 𠄎 𠄎

右銘亦下一字浸滅未考然銘文純朴字畫  
奇古殆商末周初之器爾 欵識

仲父鬲

仲父 仲父 仲父 仲父 仲父

仲父作尊鬲子孫永寶用

右銘十有一字昔有仲山父仲慶父仲考父  
仲仁父曰仲父者蓋未知其為誰考其制作  
乃與聿遠鬲相近爾且諸器款識有曰孫子  
有曰子孫父曰子子孫孫古人制器期與後  
世守而弗失故不嫌其詞之重複以致丁寧  
之意云 款識

京姜鬲

京 姜 鬲

京 姜 庚

仲 作 尊 鬲 其 永 寶 用

仲 作 尊 鬲 其 永 寶 用

按詩之思齊曰思齊太任文王之母思媚周  
姜京室之婦太姒嗣徽音則百斯男蓋太王

之妃曰太姜王季之妃曰太任文王之妃曰  
京姜者太室之婦也周有天下在武王時乃  
其追尊祖考則以古公為太王季歷為王季  
千是圖以京言之故謂之姜爾款識

茂教鼎

𠄎 𠄎 𠄎 𠄎 𠄎 𠄎 𠄎 𠄎 𠄎 𠄎

茂教祿光康

玖孝永寶德

玖孝永寶德

右銘十有一字所可辨者九字而已教字髣  
髴若茂字按楚之君有霄敖若敖杜敖邾敖

而其官名亦曰莫敖所謂茂敖殆出千斯耶  
楚周諸侯國故其器作周之形制曰光康古  
人銘器之意蓋未可以腹論也款識

其父鬲

𠄎 𠄎 𠄎 𠄎 𠄎 𠄎 𠄎 𠄎 𠄎 𠄎

𠄎 𠄎 𠄎 𠄎 𠄎 𠄎 𠄎 𠄎 𠄎 𠄎

父作尊鬲

子子孫孫永寶用

有銘父上一字未詳子子孫孫語見仲父鬲

論款識



仲斯鬲

仲斯鬲 其鑄其年 其萬年 其子孫 永寶用 敕

右銘曰仲斯必作器者之名氏也 諸旅鬲 款識

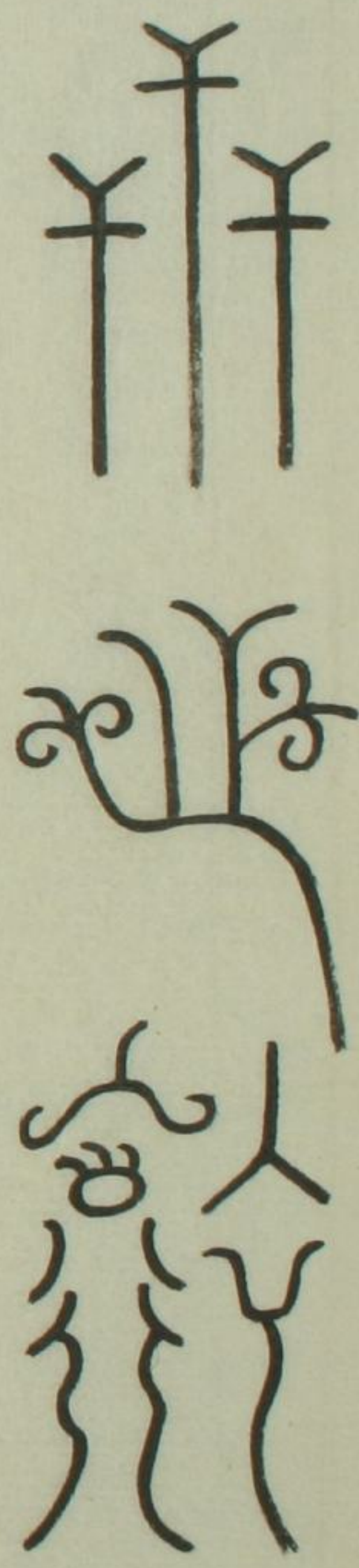
其子孫永寶用敕

其子孫永寶用敕

封比千墓銅盤

諸 旅 作 尊 鬲

右銘曰諸旅而下維之以作尊鬲者諸旅必  
 其名氏也其子子孫孫永寶用而下有一敕  
 字得非君所賜而著其敕命耶然敕字唐朝  
 方用此  也而謂之敕不得而考也 欽識



右林左泉  
後岡前道或云前

萬世之寧或云英字茲焉是寶

右開元四年游於武之奇千偃師耕耘獲一銅片盤形四尺六寸上鏤文深二分文曰右林左泉後岡前道萬世之寧茲焉是寶其左右前後岡道與泉並存惟林無矣考諸圖籍比干之墓款識

史孫槃

史孫身作槃

右銘云史孫毅作槃而毅則未詳其音槃作○者象形篆也猶言槃圓則承圓爾款識

魯正叔槃

魯正叔之  
御  
永壽用之

按魯周公所封自伯禽之國而蕃衍盛大為天下顯諸侯且號禮義之邦餘膏腴馥澤流於後故其奕葉綿遠至戰國時而仲叔季之

氏族遂分其國然所謂正叔雖不見於經傳必魯公之族也  
欽識

印仲槃

印仲槃  
惟王月初吉日  
仲之孫伯堯自作  
頤

頤  
仲之孫伯堯自作頤  
槃用祈眉壽萬年

無疆子孫永寶用之

王月者正月也如詩謂王春也言王所以尊王也頤槃者盥洗之器耳邛仲之孫伯琰又作頤盒與此銘合字畫各為一體皆奇古可愛欽識

邛仲之子伯爻作頤槃銘曰惟王月初吉丁亥邛仲之子伯爻自作頤盤用勸虞壽萬年無疆子子孫孫永寶用之昔人以王月初吉為疑蓋古人以王為尊則其為正可知按說文頤作沝馬融曰頤面器也傳曰洗手謂之

洮洗面謂之澣古之事親者垢燂潘請頤頤與頤同古今文異也邛仲采地當周畿內疑為王子弟古有邛疏即其後也廣川書跋

冀師槃

今

夙

夙

齊侯作楚

夙

夙

夙

姬寶槃具

夙

夙

夙

萬年子孫

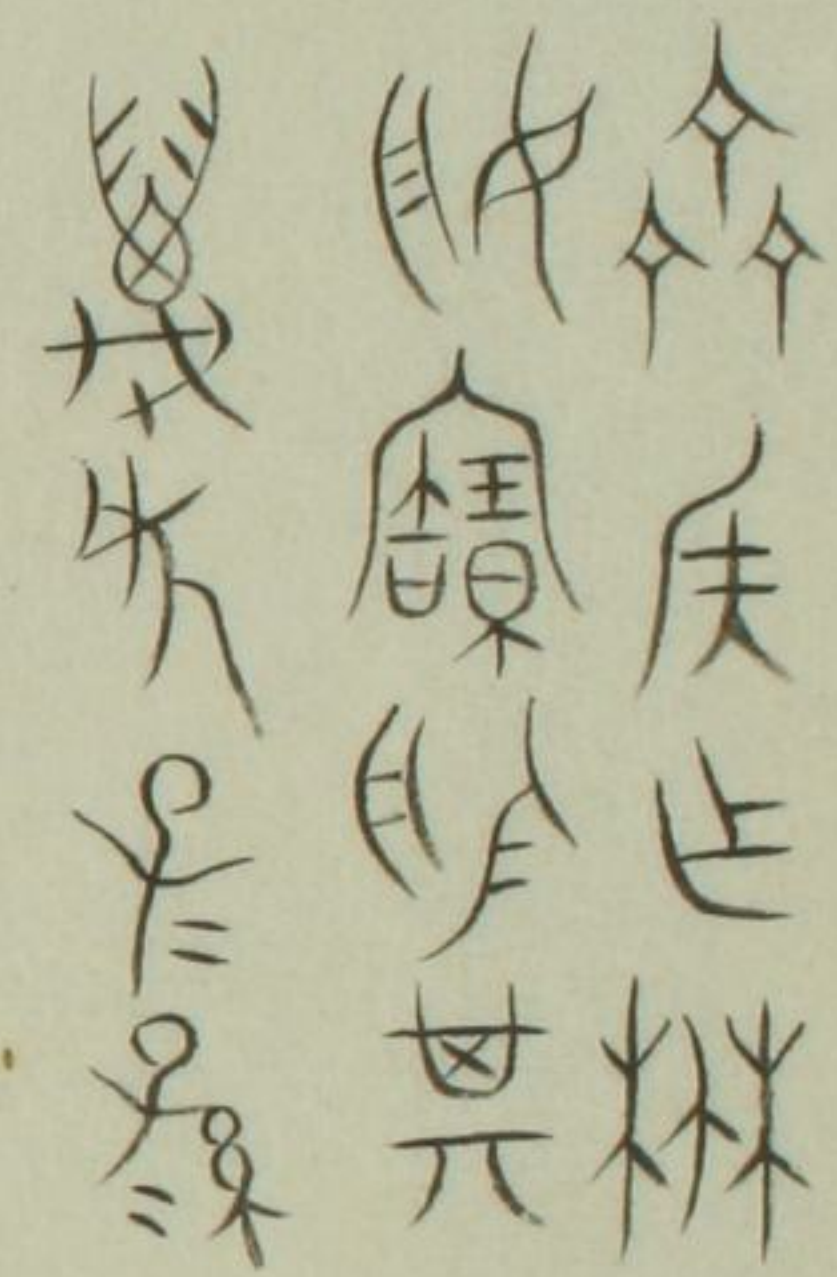
夙

夙

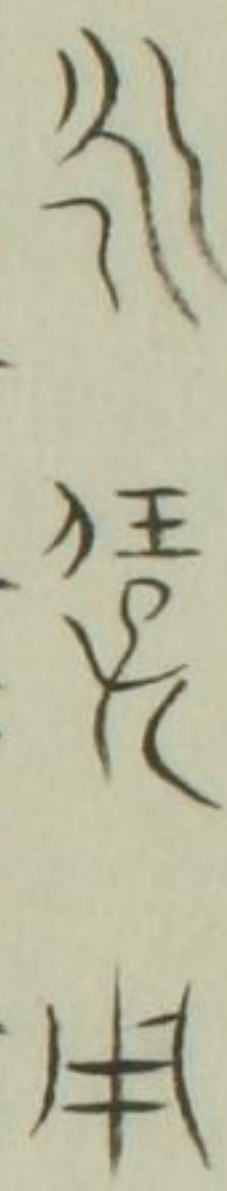
夙

永保用

齊侯槃二 古器物銘



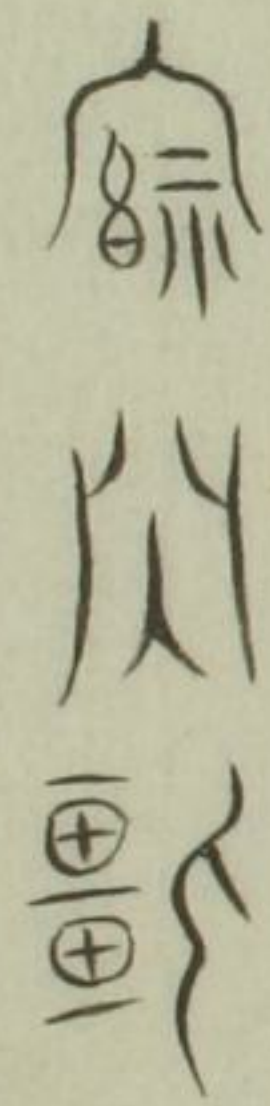
同上



右齊侯盤銘政和丙申歲安丘縣民發地得  
 二器其一此盤其一匜也驗其文蓋齊侯為  
 楚女作金石錄


右二銘字畫稍異而文則同皆云齊侯作楚  
 姬寶盤與齊侯匜名識相類古器物銘云政

和丙申歲安丘縣民發地得之正一時物也  
 驗其銘文蓋齊侯為楚女作欵識  
 冀師槃



福無疆


 槃用孝用享


 其吉金自作寶

右銘云冀師季移用其吉金自作寶槃按商

有冀父辛酉博古云冀者國名昔人受封於此則後世食采於所封之地復以為氏冀乃其旅裔且師言其官也季言其序也移則其各爾曰用孝用亨蓋祭亨之器也後云福無疆謂所福之無疆也福上一字磨滅未考古字從士從口言士之口常吉也而此止從士其一常吉之意乎字畫奇古文詞典雅但形製未傳耳 欽識

宋穆公孫盤

右宋穆公孫盤銘元祐間臨淄縣民於齊故

城得數器此其一也趙元考內翰家驗其文蓋送女器 金石錄

周孟

伯索孟

伯索史作季

姜寶孟其萬

年子孫未用

博古云夫季姜之稱千書傳多指婦人言之如詩所謂孟姜是也彼曰孟姜而此曰季姜

者乃其序耳伯索史作季姜孟則知為季姜  
而作也款識

周盒

印仲盒

印 中 上 孫

日 孫 自 止 饒

盞 心 孫 申 上

印 仲 之 孫

五十  
卷古

伯 堯 自 作 饋  
盒 永 保 用 之

惟 建 八 月 初 吉 庚 午 印 仲 之 上 孫 伯 堯 自 作 饋

印



右二銘形制雖不同皆云邛仲之孫伯交自作饋盒說文云邛南濟南王篇云邛在山陽邛仲之孫伯交嘗口頤槃今日饋盒者饋滌

饋盒銘  
邛仲之孫伯交嘗  
饋盒銘  
邛仲之孫伯交嘗  
饋盒銘  
邛仲之孫伯交嘗

飯也盒說文云圓蓋也呂氏考古饋盒者以捧水陶飯而加覆蓋爾款識

臨淄戟

或得戟於臨淄故城趙氏售之臨淄故全齊以兵威雄四方其兵利器堅固宜有傳於後其銘曰闕書文猶為科斗形蓋周之未衰也戟有鈎其曲甚利或謂矛戟以衝陷人物洞胸貫腋以利相尚今其狀如鈎旁出而內向者此其用不亦廢哉豈為鐵者固如此邪余嘗讀字林鐵平底也蓋矛亦銅也進戈者前

其鑄進矛戟者前其鑲鏡底曰鑄平底曰鑲  
以其平底鑲地故謂鑲則鑲者戟之末其與  
戟並存也昔欒樂乘槐木而覆或以戟鉤之  
斷肘而死王何以擊子之斷其右肩齊氏以  
戈擊公孟宗魯以背救之斷肱古者戈戟之  
屬爲句兵酋矛之屬爲刺兵蓋戟有胡矛戟  
有句援句兵堅者在後刺兵堅者在前則戟  
有堅其重在句牽者所用也昔楚授師子焉  
以伐隨故曰句子凡戟而無刃秦晉之間謂  
之子或謂之鑲吳揚之間謂之戈東齊秦晉

之間其大者謂之曼胡其曲者謂之句戈子  
曼胡今見古戟有無刃而句者此其異也廣

書

右戟銘其器得千青之益都傍枝爲鉤形製  
作甚工與今世人家所藏古戈戟形製不同  
按楊雄方言戟其曲者謂之鉤子鑲胡郭璞  
注曰即今雞鳴句子戟也春秋左氏傳欒樂  
車乘槐木而覆或以戟鉤之呂氏春秋晏子  
與崔杼盟真兵造句句兵鉤頸高誘注云句  
戟也賈誼過秦論云鉤戟長鑲此戟蓋古所

謂鈎戟也 金石錄

周戈

平陸戈

平陸

平陸

石戈銘曰平陸其詳不可得而考也古器物  
銘云藏溜川民間 款識

周鐸

鳳棲鐸



石銘一字作鳳棲木之狀是器鐸也周官教  
人以金鐸通鼓凡樂舞必振鐸以為之節此  
銘以鳳亦取其鳳凰來儀之象而為棲木形  
者詩所謂鳳凰鳴矣千彼高岡梧桐生矣千  
彼朝陽蓋鐸者樂之節取其樂調而物以類  
應也 款識

周銅棺字

青州刺史傅弘什說臨淄人發古冢得銅棺  
前外隱為隸言齊太公三世孫胡公之棺也  
唯三字是古隸餘同今書證知隸自古出非

始于秦 水經注

### 古鐘銘

石古鐘銘五十二字藏宗室仲爰家象形書不可盡識以其書奇古故列于諸器銘之首後又得一鐘銘文正同一鐸銘字畫亦相類皆錄于後

### 古景鐘銘

御府藏大鐘不知其出何時銘曰景鐘景佑中諸儒議樂出自上方參考度量初得其器圖之其高三尺二寸徑一尺二寸其下刻識

皆磨滅沒不可辨或曰此古景鐘也有功則銘其上古人貴於書名金石謂此後世鐫金之功既廢世或不能知其制矣管子曰黃帝作五鐘以正五聲所以分五行也而有景鐘則景鐘自是寶器若夫晉人之銘魏顛自爲晉景公鐘不知其制與古同異否許慎辨鐘爲酒器而鐘爲樂器今考景饌鐘其銘皆作鐘不從童也惟寶饌鐘作鐘是知古人於此不一其書矣當漢世書文已譌而鐘鼎或藏原地一冢間未出慎不得見之故論書如此

廣川  
書跋

古敦銘

有敦銘藏宗室仲爰家銘文凡二百餘字余  
所錄諸器銘文字之多無踰此者

金石錄

古車敦銘

右敦銘其文云作旅車敦莫詳其義

金石錄

古匱甲觚銘

始余得匱甲城觚其高八寸四分容一升考  
其制蓋古所謂觶也又得李氏觚高一尺一  
分其容六合無壇字廉隅其足爲四象考其

制則觚也梓人曰爵一升觚三升獻以爵而  
酬以觚一獻而三酬則爲一升禮家於此疑  
矣考於古器無有合也晉韓嬰謂一升曰爵  
二升曰觚三升曰觶四升曰撮如此則觚定  
二升觶定三升古者權量三不當今之一則  
其容六合李氏之觚是也若匱甲城所得校  
之周量三升有奇則當爲觶矣傳曰觚之爲  
觚者以有觚也今匱甲器無觚與觶得以觚  
名矣昔鄭氏謂梓人之觚字當爲觚觚與觶  
同制則其言是也禮器制度曰觚大二升觶

大三升饋食禮生人洗爵獻長兄弟千作階  
上長兄弟洗觚爲加爵則觚倍千爵其實當  
二升古之論者盡如此余是呂知梓人之書  
誤也 廣川書跋

### 古爵銘

古爵銘大觀中維之昌樂丹水岍圯得此爵  
及一觚按考工記爵一升觚三升獻以爵而  
酬以觚一獻而三酬則一豆矣 鄭氏云豆而  
當讀爲斗而  
漢儒皆以爲爵一升觚二升今此二器同出  
以斛量之適容三爵與考工記合以此知古

器不獨爲玩好又可以決經義之疑也 金石錄

### 古鎗銘

田仲方得古銅器於白馬河岸說者傳以爲  
龍栝疑陵寢中器考其制有首龍也其旁刻  
飾雜有花草蟲獸足分類卮其識曰互峯考  
之古字當讀爲亞鎗蓋古文尚書滄從水從  
峯鎗爲倉古文从省如此漢制東宮給銅龍  
鎗頭則此器也其曰亞者鎗亦非一當有序  
而陳者昔人因火欲出銅鎗誤出熨斗迺曰  
鎗被燒失脚觀此便知鎗爲有足器矣 廣川書跋

安州所獻六器銘

諸器或間見千前  
今錄全文如左

右六器銘重和戊戌歲安州孝感縣民耕地  
得之自言千州州以獻諸朝凡方鼎三鬲  
二甗一皆形製精妙欵識奇古按此銘文多  
者至百餘字其義頗難通又稱作父乙父己  
寶斝若非商末即周初器也

金石錄

古器銘

右古器銘六予嘗見其二曰甗也寶斝鐘也  
太宗皇帝時長安民耕地得此甗初無識者  
其狀下爲弼三足上爲方甗中設銅單可以

開闔製作甚精有銘在其側學士句中正工  
於篆籀能識其文者甗也遂藏千祕閣余爲  
校勘時常關於祕閣下景祐中修大樂冶工  
給銅更鑄編鐘得古鐘有銘千腹因存而不  
毀即寶斝鐘也余知大常禮院時嘗於太常  
寺案樂命工叩之與王朴夷則清聲合初王  
朴作編鐘皆不圓至李照等奉詔修樂皆以  
朴鐘爲非及得寶斝其狀正與朴鐘同乃知  
朴爲有法也

集古錄

右古器銘四尚書屯田員外郎楊南仲爲余

讀之其一曰綏和林鐘其文磨滅不完而字有南仲不能識者其二曰寶盃其文完可讀曰伯王般子作寶盃其萬斯年子子孫孫其永寶用其三其四皆曰寶敦其銘文亦曰曰惟王四年八月丁亥散季肇作朕王母弟姜寶敦散季其萬年子子孫孫永寶蓋一敦而二銘余家集錄所藏古器銘名如此也錄金石自予集古錄古文所得三代器銘必問於揚南仲章友直暨集錄成書而南仲友直相繼以死古文奇字世罕識者而三代器銘亦不

復得矣

### 秦權銘

右秦權銘今世人所藏秦權至多銘文悉同余所得者凡四銘其二不知所從得其一藏王禹丞相家皆銅權也其一近歲出千濟州以石爲之歐陽文忠公集古錄載祕閣校理文同家有二銘其一乃銅錄上有銘循環刻之不知爲何器余嘗考之亦權也按班固漢書律曆志五權之制圓而環之今之內倍好者周旋無端周而復始無窮已也孟康注



以謂鍾之形如環也然古權亦有與今稱鍾相似者蓋形製不一各從其便爾

金石錄

秦權銘曰二十六年皇帝盡并兼天下諸侯黔首大安立號始皇帝迺詔丞相去疾縮法度量則不一款疑者皆壹明之此始皇帝詔也又曰元年制詔丞相斯去疾法度量盡始皇帝爲之皆有刻詞焉今襲號而刻詞不稱始皇帝其久遠也如後嗣爲之者不稱成功盛德此詔故刻左使無疑此二世之詔也皆開皇二年長安得秦稱權旁有銅塗鐫字

卽此銘也家訓所傳則從鼎而此從貝爲異許慎說文兼有一字蓋籀書文異壹從壹昆吾圓器其從吉聲也壹爲專非數也其以權量專明之所以一度量於天下秦無道則甚矣其制法立器蓋不苟如此字尤奇古如三代鼎彝舊文顏之推嘗被詔寫讀謂史記隗林當從權作狀書傳久遠或轉譌至此今世得此銘者其器不一皆法

之物也故得著

焉廣川書跋

李元吉得秦權銘前詔與世所見盡同其後

詔曰元年制詔丞相斯去疾法度量盡始皇  
帝爲之皆有刻詞焉今襲號而不稱始皇帝  
其於久遠也如後嗣爲之者不稱成功盛德  
刻此詔故刻左使毋疑則與世所見字異其  
後又曰平陽斤平陽爲晉邑則所置隸守也  
按史記秦紀二世元年皇帝曰金石刻盡始  
皇帝所爲也今襲號而金石刻辭不稱始皇  
帝其于久遠也如後嗣爲之者不稱成功盛  
德丞相臣斯去疾御史大夫臣德昧死言請  
具刻詔書刻石固明白矣此詔今見於金石

不一其詞故自不同太史氏所記亦其一也  
按權一物具前物後詔書皆刻金爲之古者  
錫刻金石有法漢後惟見刻石而刻金之工  
殆絕然世亦有鈞同此而無刻字秦雖翦法  
立制其權量固曰天下而刻銘疑內府所守  
其如官府具得受之故能備前後詔然今時  
所見猶有數器皆刻此詔當其時其在四方  
惟官府所在得受以爲制此詔在民間以此  
爲數而準取其平未必盡有刻也  
昔京兆田氏嘗得銅鍤一其制即始皇帝權  
廣川書跋

銘又得方版纔三寸反竒按以漢度得五寸其刻銘則秦二世詔也往時文與可得此二物蓋其一時所制而鈇爲前詔方爲後詔疑兩代異器偶相合於此余考之即古規矩之器也古者定法立制始於權平於衡衡連生規規爲槩規槩自是器名故以寓方圓之法古之制器左旋見規右折見槩規槩準繩四者皆器也 廣川書跋

秦度量銘

右秦度量銘二按顏氏家訓隋開皇二年之

推與李得林見長安官庫中所藏秦鐵稱權傍有鐫銘二其文正與此二銘同之推因言司馬遷秦始皇帝本紀書丞相隗林富依此銘作隗狀遂錄二銘載之家訓余之得此二銘也迺在祕閣校理文同家同蜀人自言嘗遊長安買得二物其上刻二銘出以示余其一迺銅鈇不知爲何器其上有銘循環刻之乃前一銘也其一乃銅方版可三四寸許所刻乃後一銘也考其文與家訓所載正同然之推所見是鉄稱權而同所得乃二銅器余

意秦時茲一銘刻於器物者非一也及後又於集賢校理陸經家得一銅版所刻與前一銘亦同益知其然也故并錄之云

集古錄

### 秦金人銘

秦始皇二十一年長狄十二見于臨洮長五文餘以爲善祥鑄金人十二以象之各重二十四萬斤坐之宮門之前謂之金狄皆銘其背云皇帝二十六年初兼天下以爲郡縣正法律同度量大人來見臨洮身長五尺足六尺李斯書也故衛恒叙篆曰秦之李斯號爲

工篆諸山及銅山銘皆斯書也漢自阿房徙之未央前俗謂之翁仲矣地皇二年王莽夢銅人立惡之念銅人銘有皇帝初兼天下盡使上方工鑄滅所夢銅人膺文後董卓毀其九爲錢其在者三魏明帝欲徙之洛陽重不可勝至霸水西停之漢晉春秋曰或言金狄泣故留之石虎取至鄴宮符堅又徙之長

髮二爲錢其一未至而符堅亂百姓推置陝

北河中

水經注

李次升示余金人銘曰皇帝二十六年初兼

天下以爲郡縣正法律同度量大人來見臨  
洮身長五丈足六尺謂得之邛仲金人脇下  
余考之此秦金人銘也何以至此昔秦以長  
狄十二見於臨洮長丈五餘以爲祥鑄金人  
象之其重二十四萬斤坐阿房宮前當漢而  
徙之未央宮王莽嘗鑄其曆文則此銘知不  
得傳矣其後董卓以其九鑄錢而石虎以其  
三置鄴宮符堅取之後置長安以其二爲泉  
其一適至陝而堅亂民以其勞苦患之迺排  
陷河中戴延之曰翁仲所投故河流湧起然

金狄之亡矣爲此書者其自秦擁而成之寄  
於金人然字奇而古猶在銅錢伯仲間也曠  
秦平陽斤銘

漢周陽家鍾銘

右鐘銘藏歐陽公家其器壺也銘云畔邑家  
今周陽家金鐘容十斗重三十八斤第四十  
云金石錄

漢谷口銅甬銘

右漢谷口銅甬原父在長安時得之其前銘  
云谷口銅甬容十其下減兩字始元四年左

馮翊造其後銘云谷口銅甬容十斗重四十斤甘露元年十月計掾童平左馮翊府下減一字原父以今權量校之容三斗重十五斤始元甘露皆宣帝年號

集古錄

右谷口銅甬銘舊藏劉原父家一器而再刻銘始歐陽集錄金石遺文自三代以來法書皆備獨無西漢文字求之累年不獲會原父守長安長安故都多古物奇器原父好奇博識皆購求藏去最後得斯器及行鑄博山香鼎模其銘文以遺歐陽公於是西漢之書始

傳千世矣蓋收藏古物實始於原父而集錄前代遺文亦自文忠公發之後來學者稍稍知搜抉奇古皆二公之力也


金石錄

銅甬銘曰谷口銅甬甘露元年十月計掾童平左馮翊府容十斗重四十斤劉原父以校今權量容纔三斗重纔十四斤爾漢武以累黍定律至宣帝時權量審矣考之古其斛銘曰律嘉量方尺而圓其外廡旁九釐五毫幕百六十二寸其權銘曰律權石重四鈞周律度量衡劉徽以魏量校之斛容九斗七升四

合有奇則魏斛大於漢制梁陳以古升五升  
爲斗周則以五升當官斗一升三合四勺矣  
一斗實重六斤十二兩公孫崇依漢志修稱  
尺與律摧石等梁陳依之齊以古稱一斤八  
兩爲斤隋氏不用律制但以古三升制爲一  
升古三升制爲一斤傳曰魏齊斗稱於古二  
而爲一周隋斗稱於古三而爲一大業三年  
三月改斗稱一依古法正用小斗小甬小尺  
以合於律呂度數云 廣川書跋  
漢武安侯器銘 器一作鈔

右武安侯家器銘不知所從得按漢書景帝  
後三年封田蚡武安侯又楚思王子授元壽  
元始中再封武安侯銘無年月未知果誰所  
作又按帝紀楚懷王嘗封高祖爲武安侯然  
驗其刻畫疑非高祖時器 金石錄

漢蟠虺雷文鼎

右高八寸一分耳高二寸八分闊二寸  分  
深五寸一分口徑六寸二分腹徑七寸一分  
容七升九合共重九斤二足蓋與器銘共五  
十六字按孝成帝乃孝元之子西漢第九帝

也是鼎雖孝成廟器乃造于孝哀即位之二  
年其銘又有曰建平三年十月工王褒造蓋  
孝哀即位改號建平而孝哀又嗣服孝成也

博古圖

### 漢李氏鼎

右通蓋高四寸四分耳高一寸闊八分深二  
寸八分口徑三寸七分腹徑四寸九分容一  
升四合共重二斤一十一兩有半三足銘二  
字按此器圓弁上而耳外附質素無紋與汾  
陰官鼎相類其字畫亦作漢蹟李氏顯于兩

漢者如西漢之李廣李稜東漢之李固李膺  
皆聞家華族甚多但紀姓而不書名蓋未可  
考其爲誰歟

博古圖

### 漢鮑氏鼎

### 漢汾陰侯鼎

右汾陰侯鼎銘舊藏劉原父家今歸御府按  
漢書周昌以高祖六年封汾陰侯至其孫國  
除

金石錄

### 漢定陶鼎

右通蓋高五寸五分耳高一寸六分闊一寸



二分深三寸三分口徑四寸五分腹徑五寸  
六分容二升六合共重三斤三足蓋與器銘  
共十六字按漢十二年孝惠帝即位始詔郡  
國諸侯王各立高廟而是鼎于蓋間有高廟  
二字其字畫復有變篆為隸之體是其為高  
廟祀器無疑也又曰定陶廟者蓋漢初有天  
下旌功臣以定陶之地封彭越而王之是為  
梁國則定陶也越既叛命乃削其地  
更以封高祖之子恢是為定陶共王恢其在  
惠高廟則正恢之世也

博古圖

漢汾陰宮鼎

右通蓋高五寸八分耳高一寸七分闊一寸  
五分深三寸二分口徑四寸八分腹徑六寸  
三分容二升六合共重三斤三足蓋與器銘  
共五十四字按前漢地理志河東郡屬縣有  
曰汾陰有曰平陽而平陽有鐵官此曰汾陰  
宮則宮之在汾陰者也考其款識既曰汾陰  
供宮銅鼎二十枚又曰汾陰宮銅鼎一者二  
十所以舉供官之數而一者舉其隸於宮者

也又曰平陽一斗鼎蓋平陽有鐵官此乃紀所鑄之地耳曰第二十三者總其器之在汾陰者為之次不必言鼎也按西漢郊祀志云孝武皇帝始建上下之祀管泰時于甘泉定后土之所是宜有列鼎之薦而此特其一器耳名文稱供官銅鼎亦又明朝廷祀典之物非私享也 博古圖

漢上林供官銅鼎

右上林供官銅鼎銘不知所從得銘有監工李負芻按後漢人絕無二銘者此鼎蓋西漢

器也 金石錄

漢好時供厨鼎

右通蓋高五寸耳高一寸九分闊一寸一分深三寸一分口徑四寸八分腹徑五寸六分容二升六合重四斤三足蓋與器銘共五十八字按時封土也冢而祀之在昔秦襄以攻西戎始祠少昊作西時秦文夢黃蛇口止於鄜又為鄜時秦宣于渭南祠青帝曰密時秦靈于吳陽祠黃帝曰上時祀炎帝曰下時此時之所由興也及始皇東游歷祀嶽瀆山川

遂祀八神一曰天主二曰地主三曰兵主四曰陰主五曰陽主六曰月主七曰日主八曰時主而地主之祠蓋在泰山之下梁父之地以天好陰祠之必于高山之下故又謂之好時漢祖有天下觀雍之四時曰吾聞天有五帝而四何也蓋是秦襄有白帝之時秦文有黃帝之時秦宣有青帝之時秦靈復有黃帝炎帝之時而獨無黑帝之時也又曰吾知之矣待我而具五也乃祠黑帝于是後世多有五時之祠至武帝時奉五時因獲白麟以昭

神休而旌其年爲元狩則好時起于秦而事於漢也是鼎乃好時供厨之器而形制則漢物也又其銘曰長樂飼官則又知漢物明矣蓋長樂者漢宮也昔樗里子葬渭南其治時語于人曰吾墓後百歲當有天子之宮夾其左右後漢興而長樂宮乃在其墓東則長樂飼官乃漢官名置官以祠神於古實不廢也

博古圖

漢孝成鼎  
漢侈耳齋

漢高奴匱

漢齊安鑪

漢蓮勺爐博山爐

右林華宮行鐙銘一蓮勺宮銅博山爐下槃  
銘一皆漢五鳳中造林華宮漢書不載宣帝  
本紀云困於蓮勺鹵中注云縣也亦不云有  
宮蓋秦漢離宮別館不可勝數非因事見之  
則史家不能備載也余所集錄古文自周穆  
王以來莫不有之而獨無前漢時字求之久  
而不獲每以為恨嘉祐中友人劉原甫出守

長安遺此二銘其後又得谷口銅甯銘乃甘  
露中造由是始有前漢時字余所集錄既博  
而為日滋久求之亦勞得於人者頗多而最  
後成余志者原甫也故特誌之

集古錄

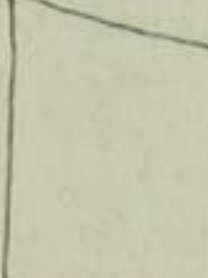
漢丞相府漏壺

漢太官壺

右高一尺五寸五分深一尺三寸口徑五寸  
八分腹徑一尺一寸容二斗九升五合重一  
十一斤二兩兩耳連環銘三十二字按建武  
者漢之年號也東漢之盛惟建武永平號為

極治而光武之初歲稱建武歷三十一年復  
[ ] 建武中元而此曰建武者蓋即位之年  
號非建武中元之年也二十年歲在甲辰乃  
東夷率衆內附正極治之時自伍輿至蒼省  
蓋其工造輿大監掾之姓名耳此器體制類  
壺而銘曰鍾者王安石以鍾字從金從重以  
止為體蓋飲無以節之則流而生禍所以銘  
鍾者欲其止而不流也蓋壺以取形鍾以示  
成故說文以鍾為器其義如之 博古圖

漢綏和壺

右高八寸七分深七  分口徑三寸七分  
腹徑六寸四分容六升二合重五斤有半銘  
四十三字按漢成帝即位二十有六年始改  
元綏和而此壺作於是歲也凡漢器必謹其  
歲月與夫造器之官如曰護級掾臨主守右  
丞同守令寶省者是矣 博古圖

漢建光卮

右高四寸口徑長七寸一分闊四寸三分重  
十有二兩兩耳銘六字曰建光中室有四按  
東漢孝安帝即位之十六年名其年紀曰建

光是器蓋于建光中造也中室之稱者宜其有五室而此特中室之器耳蓋漢五立帳則有甲乙言中室有四則其他亦或有數也是器之形若栝圈而復有兩耳以金牽之圈之口已下不完蓋所得之處如此惜乎不全耳兩耳回旋不齊蓋于製作有取焉

博古圖

### 漢律管銘

右律管銘藏鼎無咎學士家云始建國元年正月癸酉朔日制按晉書律歷志律古以竹或玉為之至平帝時王莽始易以銅又漢書

莽以十二月朔癸酉為建國元年正月之朔二說皆合也

金石錄

### 漢巴官鐵量銘

此盆色類丹砂魯直石刻云其

平七年第二十七酉余紹興庚午歲親見之令在巫山縣治鞏驛仲云

右漢巴官鐵量銘云巴官永平七年三百五斤第二十七前代以永平紀年者凡五漢明帝晉惠帝後魏宣武李密偽蜀王建惟明帝至十八年其他皆無及七年者以此知為明帝時物也此銘王無競見遺

金石錄

### 漢洗銘

漢陽嘉洗銘

漢素洗雙魚洗列錢洗銘

政和元年饒州得素洗二雙魚洗六列錢洗一其四銘曰永元元年其二曰元和二年元和漢章帝之八年所改永元蓋和帝即位之元也而洗飾以魚蓋古之制如此其用錢文蓋以錢為泉爾又有隱起篆富貴昌宜侯王字紀談以富貴昌為蜀昭烈鑄器之銘今紀年元和永元知漢之制已如此矣唐開元九年許昌唐祠得古銅尊隱起雙鮑篆書文曰

長宜子孫當時以為瑞應宣付史館考其器殆亦洗也唐世古器見者尚少故皆不得其名但見有足以承則皆謂之尊也廣川書跋

漢雙魚洗

四寸二分

腹徑七寸六分容升重三斤十有一

有銘其在唇曰梁山銅二斗銷重十斤元康元年造外復有一扶字按漢孝宣帝即位之十一改元康而是器蓋元康元年造也其扶一乃號耳如好時鼎之用山字是也梁山

銅者紀其貢金之地梁山於漢初為孝王之封梁山依山鼓鑄為國之富故在孝王時有壘直千金戒後世寶之則梁山之銅有自來矣其後梁之子孫分其國為五則在孝宣時猶不替貢金之職耳

博古圖

漢長宜子孫洗銘

漢宜子孫洗銘

漢雙魚四錢大洗銘

漢平周金銅鉦銘

右銅鉦銘云平周金銅鉦重十六斤八兩昔

文云平定五年受圜陰士大夫頗疑前代年號無為平定者余嘗考之蓋非年號也按西漢書地理志平周平定圜陰三縣皆屬西河郡圜陰漢惠帝五年置此鉦先藏平周後歸圜陰復以授平定故再刻銘爾所謂五年者當是景帝以前未有年號時也前世既無平定年號而三縣皆隸西河故知其如此

石

漢注水匜銘

右高一寸二分深一寸一分口徑三寸容三合重五兩有流銘二十二字曰始建國元年



正月癸酉朔日制按漢新室當孺子嬰初始  
元年戊辰十二月改為建國此言元年正月  
則當是明年己巳歲制此器也此器形制如  
盂而淺且其旁復出一流與匜畧不相類迨  
見其識文乃知匜也然所容三合其器特小  
恐几格間所用者耳

博古圖

漢啓匜

右高四寸一分深四寸口徑八寸八分容六  
升二合重一斤兩耳銘六字曰陽嘉四年朔  
令按孝順帝即位之十年改年紀曰陽嘉凡

四年茲器曰陽嘉四年蓋識其所造之歲也  
曰朔者朔月也曰令者時令也字之右狀魚  
之形字之左復作鷺以鷺習水而捕魚其猶  
習於禮而得民之譬也洗盥手之器於此以  
奉祭祀交神人非苟然者謹其歲時且象而  
規之蓋不能無微意耳

博古圖

漢上林榮宮鐙銘

漢首山宮鐙銘

漢甘泉上林宮行鐙銘

漢龍虎鹿盧鐙銘

漢林華觀行鐙銘

漢甘泉內者鐙銘

漢廩丘宮鐙銘

右漢廩丘宮鐙銘得于澶淵云廩丘宮銅鐙重二十斤八兩甘露三年李定造蓋宣帝時物也所謂廩丘宮者不見于史蓋秦漢離宮別館所在有之故史家不能盡記廩丘在漢屬東郡

金石錄

漢耿氏鐙銘

漢鴈足鐙銘

裴如晦帖云煜守丹陽日蘇氏者出古物有銅鴈足鐙制作精巧因辨其刻則黃龍元年所造其言榮宮史間未始概見遂摹之寄左右以為集古錄之一事亦聞原甫卒于南都二人皆年壯氣盛相次以歿而余獨歸然存也

集古錄

漢虹燭錠銘

右高五寸四分深四寸五分口徑三寸容四升八合重四斤八兩三足銘一十八字自三代至秦器無斤兩之識此器顯其斤重又字

畫與漢五鳳鑪欵識相類寔漢物也說文以錠為鐙鐙則登而有用者銘曰虹燭者取其氣運如虹之義殆為熟食之器但闕其蓋而不完曰王氏者未審其為誰也曰第一則知為虹燭者數不特此耳

博古圖

漢車宮承燭槃銘

漢周陽侯甌銘

漢館陶釜銘

右銅釜銘云長信賜館陶家按漢書外戚傳竇皇后女嫫封館陶長公主又百官公卿表

長信詹事掌皇太后宮景帝中六年更名長信少府張晏注曰以大后所居宮為名也居長信則曰長信少府居長樂則曰長樂少府然則景帝時官名長信則竇太后居是宮無疑銘雖無年月然知其為竇太后賜館陶公主亦無疑也

金石錄

漢軹家釜銘

漢軹家甌銘

漢梁山銅銘

漢書言府弩機銘

斤作年閏史府銘

長四寸三分闊二寸一分重一

字曰延光三年閏月書言府東漢孝安皇帝即位之十九子閏在十月不言十月而言月也書言府者所謂言則左石渠之屬也蓋漢之武庫隨也又若工若令若丞若史皆器戒不虞昔人尤在所慎者之形方且密而紋鏤細若絲縷縮結則以固邦國者非特於前書孝宣之際

後人也 博古圖

漢龍首魚

右通蓋高一尺一寸二分深四寸五分口徑

八寸二分闊四寸一分容四升共重六斤

十百一兩有流有鍤四足器與鍤銘共二十

一字初曰丙寅紀其時也次日錫龜貝作

姬寶彝著其名也通體作犀兕之形鍤亦如

之飾以雲雷之紋宛轉盤繞於其上已足貴

矣至于字畫仍復奇古宜比於周 博古圖

石本古器物銘

右石本古器物銘余既集錄公私所藏三代秦漢諸器款識畧盡乃除去重複取其刻畫完好者得三百餘銘皆模刻于石又取墨本聯為四大軸附入錄中近世士大夫間有以古器銘入石者然徃徃十得一二不若余所有之富也

金石錄

### 漢簡辨

近歲關右人發地得古瓮中有東漢時竹簡甚多徃徃散亂不可攷獨永初二年討羌符文字尚完皆童草書蹟古雅可喜其詞云永

初二年六月丁未朔二十日丙寅得車騎將

軍莫府文書上郡屬國都尉疑有中二千石守

丞廷義縣令三水十月丁未到府受印綬發

夫討畔羌急急如律令案范曄後漢書安紀

永初元年夏先零種羌畔遣車騎將軍鄧騭

征西校尉任尚討之二年正月騭為羌所敗

於冀西七月戊辰詔有羌貊畔戾夙夜克已

之語其年十月庚寅任尚與羌戰于平襄十

一月辛酉拜騭大將軍召還則此簡所謂車

騎將軍者即鄧騭也所討畔羌者即先零也

然以紀所書日月及漢簡參考之簡云六月  
丁未朔則二十日正得丙寅而戊辰乃此月  
二十二日也六月末既有戊辰則七月不應  
復有之而安紀是年復有戊辰之詔蓋紀誤  
也又據安紀是年七月之後繼書閏月閏月  
有辛丑九月有庚子亦當復有辛丑則是年  
閏當在七月據漢簡六月丁未朔則後百二  
十日得兩丁未故簡又云十月丁未正合也  
而據紀於七月閏則丁未當在九月矣又與  
簡不相合亦紀誤也又紀書永初元年夏羌

畔遣騭討之二年冬始召還而騭本傳云永  
初元年夏羌畔於是詔騭將左右羽林北軍  
五校及諸部兵擊之西屯漢陽冬召騭班師  
據紀討羌在元年夏召騭在二年冬漢簡亦  
有二年之文正與紀合而傳云元年召還班  
師者亦誤也簡書甚明乃當時文字又月日  
首尾相應非如史之先後差繆宜以簡所書  
為正於戲千載之下幸是簡偶存得以考正  
范史所書之誤是以君子貴乎博學而多識  
也

東觀餘論

新莽權銘

銘曰律權石重四鈞同律度量衡有新氏造  
按漢志三十斤為鈞四鈞為石為斤一百二  
十故謂之權石五權之制以義立之以物鈞  
之其餘小大之差以輕重為疑宜圜而環令  
肉倍好者權與物鈞重萬一千五百二十銖  
當萬物之數此元始定制也莽號新室權銘  
既著之矣晉末校尉正和掘得圜石其銘如  
是當時以為瑞參軍續咸曰王莽時物也故  
以是傳之不知世所存有幾而此銘蓋一時

同制也 廣川書跋

蕪慕容雋銅馬銘

慕容廆有駿馬赭白有奇相逸力至雋光壽  
元年四十九矣而駿逸不虧雋奇之比鮑氏  
驄命鑄銅以圖其像親為銘贊鑄頌其仿象  
成而馬歿矣 水經注

夏赫連勃勃銅鼓銘

陳叔夏得銅鼓甚大其飾為蚩尤飛廉塗善  
金而光耀至今不滅其銘曰龍昇元年七月  
大匠渙按龍昇為大夏紀年而鼓全似西南

夷所作今秘閣猶有但其形製小劣無塗金  
為飾又其文為戲龜水草與此異也崔鴻十  
六國書赫連勃勃以銅為大鼓及飛廉翁仲  
銅駝龍虎以黃金飾之列于宮殿之前疑即  
此也

廣川書跋

古今法書苑卷之五十四終



