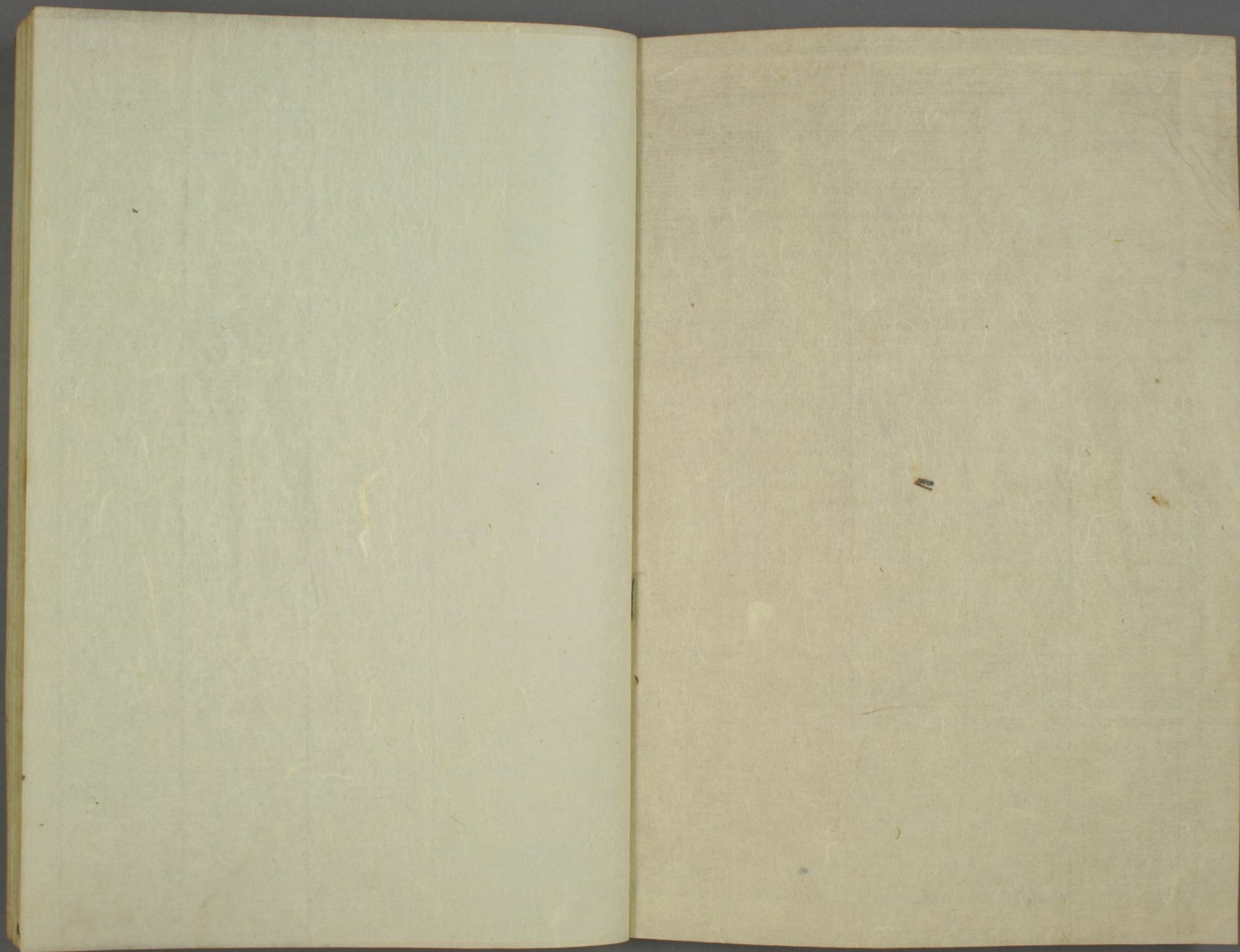


古今法書苑

二十七
二十八

412
49
15





49
15



古今法書苑卷之二十七

吳郡王世貞元美甫編

雲間王乾昌伯元甫校

十之傳七

唐

○裴潏河東聞喜人飽學問以蔭補入官官至兵部侍郎謚曰欽好直言極諫蹇蹇有王臣節雖不用於時而人嘉其忠喜梁昭明所集文選乃哀今昔辭章續而號之大和通選頗契士論史復載其隸書為時推右晚歲行草尤勝當是其耿耿流於毫端者故筆不病而韻自高耳昔人以書傳於時未必以字得名蓋



或以忠義稱或以文章稱况身兼數器而字畫又佳如潏者誠不可多得也和宣

○司空圖字表聖河中虞鄉人咸通末擢進士第遷中書舍人召拜兵部侍郎以足疾固辭居中條山王官谷名其亭曰休休作文以見志以謂量才一宜休揣分二宜休耄而贖三宜休自號爲耐辱居士其父輿得徐浩真蹟一屏題朔風動秋草邊馬有歸心尤爲精絕輿遂於其下記云怒猊抉石渴驥奔泉可以視碧落矣因以戒圖曰儒家之寶莫踰此屏圖後爲之志曰人之格狀或峻則其心必勁視其筆蹟可以見

其人於是知圖之於書非淺淺者及觀其贈詒光草書歌於行書尤妙知筆意史復稱其志節凜凜與秋霜爭嚴考其書柳又足見其高致云和宣

○韓偓字致光京兆人佐河中府拜右拾遺遷中書舍人官至翰林學士有詩集行于世自號玉山樵人所著歌詩頗多其間綺麗得意者數百篇往往膾炙人口或樂工配入聲律粉牆椒壁竊詠者不可勝記自謂咀五色之靈芝咽三清之瑞露不然何清詞麗句如此之秀穎耶考其字畫雖無譽於當世然而行書亦復可喜嘗讀其題懷素草書詩云恠石奔秋澗寒

藤掛古松若教臨水畔字字恐成龍之句非潛心字學其作語不能造此後人有得其石本詩以贈謂字體道麗辭句清逸則知其茹芝飲露之語不為過也

宣和

○任疇不知何許人也頗工行書其步驟類歐陽詢得險勁斌媚之妙大抵唐人多宗歐虞褚柳不知書法成於王氏羲獻父子散於百家家自為學各持一體語其大成則無有也故昔之為論者謂歐陽真行本出獻之及其成就則別成一家於是風流則嚴於釋智永而潤色則寡於虞世南其優劣不能不與諸子

相後先耳如疇者又得詢之一體而非詢之比其品第固自可見蓋以志其上者不可得而乃得其次也

宣和

○貝冷

一作靈

該史亡世系以八分書名于江左一時推

許蓋在唐室明皇以此道為諸儒倡當時臣子無不以此相高若冷該者固在步趨之末而評其書者謂雖効明皇而筆力疎弱惟知點畫而已觀其書蓬萊觀碑可以目擊而意曉矣雖然八分書最為近古士大夫類皆尚之韓愈詩云阿買不識字頗知書八分詩成使之寫亦足張吾軍謂阿買不識字猶知是書

附大儒間榮垂不朽况冷該知力學擇術是宜亦得名也宣和

○張稔河東人有書名初得鍾繇筆意壯歲遂倣王獻之莫年人許有王羲之風度蓋凡三變而後有成其遺風餘澤沾馥後人者特非一日彦遠既世其家乃富有典刑而落筆不愧作者書史會要

○張彥遠字愛賓稔之孫河東人能文工字學隸書外多喜作八分其家既出累世縉紳之後且復好事故藏積圖書如鍾張衛索王羲獻而下每至成軸大父稔已有書名初得鍾繇筆意壯歲遂倣獻之暮年人

許有羲之風度蓋凡三變而後有成此其遺風餘澤沾馥後人者特非一日彥遠既世其家乃富有典刑而落筆不愧作者觀其爲論以謂書非小道本以助人倫窮物理神化不能以藏其秘靈恠不能以遁其形則知礪礪曾次者固已吞食雲夢之八九矣其流於筆端自應過人矧夫歷代竒觀一一到眼而手傳心受處復有家學耶嘗作法書要錄一十卷俱載古人論書語且以完傳列之又以九等品第書學人物自漢至唐上下千百載間其大筆名流幾不逃彀中矣更撰歷代名畫記爲十卷自序其右云得此二書

則書畫之事畢矣。觀其編次之善，果非虛語。又嘗以八分錄前人詩什數章，至其倣古出奇，亦非凡子可到。宣和

○于僧翰，河南人也。工八分，與貝冷該俱擅名江左。冷該學明皇書，筆跡疎弱，但得其點畫耳。意氣格力，殆無取焉。僧翰師韓擇木之體，妍美參用篆法，故比冷該為勝。大抵人之學也，有志於上而止於中，有志於中則下焉而已。此僧翰所以區區之學所得，僅及擇木焉。昔王羲之初學衛夫人書，徒費年月，故知羲之所造，殆將凌轢而上矣。則僧翰之於師資，寧有是哉。

議者以謂僧翰字雖妍美，而格律不高，亦其八分之學去古已遠，使技窮，此亦不過如是而止耳。宣和

○張庭範，本一優人，亡其系，善逢迎諂事。朱全忠為所喜，故全忠錄其扈從之勞，為御營使，進金吾衛將軍。河南尹全忠又欲用為大常卿，宰相裴樞知其無人望，且大常典禮，非賢者莫能當其任，力持不可。全忠由是罷樞相，而柳璨希旨，用庭範。然終以此敗。庭範喜草書，貌類善人，而心術持不善。與柳璨同惡相濟，終轅于市，是亦所致者。然以春秋褒貶之法斷之，則庭範之書或在所不錄。宣和

○胡季良不見于史冊惟工行草追慕古人而得其筆意字體溫潤雖肥而有秀穎之氣連筆畧無凝滯殆非一朝夕之工也揚雄有言精而精之熟在其中矣故技有操舟若神運斤成風豈非積習之久而後臻於妙耶觀季良讀元和文與夫大乘寺帖字皆行書既精且熟想見其禿千鬼之毫窮萬穀之皮而能至是也宣和

○章孝規不知何許人嘗為路魯瞻書雲南木夾詳考其始末則魯瞻者唐邊臣方面之官雲南者蠻夷之地古有大雲南小雲南是也木夾則彼方所謂木契

蠻夷之俗古禮未廢故其往復移文猶馳木夾魯瞻之書當是復雲南之移文其詞畧曰萬里離南一朝至北開緘捧讀獎飾過多益其結信邊鄙使之不敢犯義者理固在是木夾之文則進士胡曾所為其字則處士章孝規草書耳孝規所長者草字而木夾之書亦蘊藉有餘對之可喜唐三百年凡縉紳之士無不知書下至布衣皂隸有一能書使不可掩况孝規一處士書又不惡良可寶也宣和

○蕭邁字得聖蘭陵人瑀之遠孫也瑀武德初帝委以樞筦內外百務悉瑀關決或引升御榻呼曰蕭郎官

至左僕射。遘咸通中擢進士第。累遷司空。封楚國公。遘負大節。以王佐自任。慕李德裕爲人。及當國。風采峭整。天子器之。始王鐸主貢舉。而得遘。後與遘並顯。遘善事之。僖宗曰。遘善事長。大臣和予之幸也。遘曰。不止以長。乃鐸門生。僖宗笑曰。鐸選士。朕選宰相。卿無負我。自瑤逮遘。凡八葉。宰相名德相望。與唐盛衰。世家之盛。古未之有。遘之字畫。雖罕傳於世。觀其景公幽公二帖。筆蹟有廊廟之氣。而足規矩。學者未易到也。宣和

○沈傳師字子言。蘇州人。官至吏部侍郎。才行有餘。善

楷隸行草。以書自名。書史會要

○胡的善正書。時作八分體。書史會要

○鄭遷。滎陽人。及弟邁。逾並工八分。遷官至浚儀尉。李弟逾兼善山水。天寶中知名。梁宋書賦云。滎陽昆弟。內外光華。輝毫美麗。自是一家。幼弟曰逾。丹青大誇。信斷玉而剖石。卽揀金而披砂。書小史

○張諲官至刑部員外郎。明易象。丹青喜草隸。與王維李頎爲詩酒丹青之友。李頎答詩云。小王破體間支策。落日梨花照空壁。詩堪記室妬風流。畫與將軍作勅敵。畫一作書。書小史。

○田琦，鴈門人，武德功臣，兵部尚書，德平之孫，工八分小篆，署書圖畫，歷官豫、蘄、許、等州刺史。書賦云：赫赫許昌，翰苑文房，徵前賢而少對，當聖代而難方。書小史

○李平鈞，宗室也，權之姪，官至陳留令，富詞學，工小篆，兼妙山水，並冠絕一時。書賦云：溫良之德，書畫兼美，誠依仁以遊藝，同上善之若水。書小史

○李權平鈞叔，淮安王神通之曾孫，歷官金州刺史，工八分。書小史

○李樞，權之弟，官至侍御史，工小楷、古篆。書小史

○張懷素，懷瓘弟，亦善八分。書小史

○張敞，東洛人，書學張旭。書小史

○韓方明，受法於徐璿。

○皇甫闢，師徐浩。

○張若劣，宗徐浩。

○褚長文，師崔邈。

○魏仲犀，師張旭。

○韋玩，師張旭。

○崔邈，師張旭。

○王傳，又吳人，宗張旭。書小史

李莒，善八分，嘗寫裴虬所作銘，刻石武昌怡亭。書小史

○韓秀實爲翰林善楷隸八分書史會要

○苕儉善楷隸八分

○姚贊吳興人工八分書書史會要

○盧肇宜春人以文翰知名海內而工於書札書史會要

○林蘊字復夢泉州莆田人官至西川節度使推官師

盧肇子弟安期後得授撥鐙法從此書日進書史會要

○李承福咸亨間人嘗書長子縣智乘院碑傳於世書史會要

會要

○李貽孫貞元間刺史工書書史會要

○薛純本名純陀後以純自列於時貞觀間爲秘書正

字嘗書砥柱銘筆力有餘點畫不失尚多隸體氣象奇偉猶有古人體法宋歐陽脩評其書謂不減率更

書史會要

○陳惟玉工篆書嘗書碧落碑字法奇古行筆詣絕不類世傳篆學而惟玉於本朝無書名於世不應一碑便能奄有秦漢遺文徑到古人絕處此後世所以疑也李陽冰於書未嘗許人至愛其書寢臥其下數日不能去世人論書不逮陽冰則未必知其妙處論者固應不同其碑云有唐五十三禩龍集敦牂爾雅歲在午爲敦牂以唐曆考之自武德戊寅受命至咸亨

元年庚午實五十二年則惟王乃高宗朝人或云荆
州人書史會要

○徐放嘗書韓愈所撰徐偃王碑極有楷法書史會要

○袁滋或作溜字德深蔡州人官兵部尚書彰義節度使

文敏不競工籀篆隸有古法嘗有書鐫鼎原銘書史會要

○李翔或作翱字習之後魏左僕射冲十世孫中進士第

官至戶郎中嘗書韓愈所撰大學博士李干墓誌銘書史會要

書史會要

○王敬武官至平盧節度使能書嘗見與子師範帖書史會要

書史會要

○顧誠奢善八分杜工部甫送顧八分文學詩云中郎

石經後八分益顛頽顧侯運鑪錘筆力破餘地昔在

開元中韓蔡同見顯顯玄宗妙其字是以數子至此詩

益謂誠奢也嘗見所書呂蕭公碑乃知甫弗虛稱之

碑首倒籀亦自奇古不獨八分可尚云書史會要

○何璧不知何許人工書字字有二王撫矩書史會要

畢誠字存之舉進士官至禮部尚書同平章事性端

慤工辭章書史會要

○李紳字公垂擢進士第官至中書侍郎同平章事為

人短小精悍於詩最有名書史會要

○胡英善書

○崔驥亦能書書史會要

○于範書法險瘦自有體裁書史會要

○段季展大曆間書脩禹廟碑筆勢勁拔極可尚也書史

會要

○瞿令問大曆中嘗為道州江華縣令八分書齊家碑

書史會要

○李從儼岐王茂貞子官至鳳翔節度使工書善畫書史

會要

○賴文雅善真行評其書者謂如騰沙鬣霧翻浪揚鷗

書史會要

○唐推師王紹宗

○馬業師陸柬之書史會要

雄○馬旌骨氣甚抗如衛霍布陣嘗有戰勝之心書史會要

○陸曾楷隸行草分篆飛白臨諸家帖無不真者評其

書者謂如驚波魚躍深水龍潛書史會要

○史賤曾迹混陸公而峻過之書史會要

○韓覃所書武丘山序特妙筆也書史會要

○韓志清八分楷書優游於法度之內書史會要

○爨率子小草妍媚評者謂如細草浮春閑花映竹書史

會要

○陸字精思虞世南之道但字傷於側薄書史會要

○梁耿行篆甚善真草相敵呂總評其書謂如錯落魚

文縱橫鳥跡書史會要

○韋暄八分甚平穩亦韓擇木史浩之佐書史會要

○徐擘真草千文稍涉緊促而諸事無闕書史會要

○姚園客甚能臨寫書史會要

○何嘉周特善蘭亭而傷勇壯書史會要

○陳懷節小楷圓熟雜迹次之書史會要

○萬簡小楷圓實李邕見而奇之書史會要

○李清喜真行書呂總謂清書變化自逸代有斯人書史

會要

○張彪善草書呂總謂如孤峯削成藏筋露節書史會要

○朱思慎楷書浮媚風流書史會要

○阮奉之小楷甚善書史會要

○蔡隱丘善真行書如臨崖古柏體勁節多雖有切雲

物之姿亦是枯枿之物呂總謂其古質放意自是一家

書史會要

○羊朝書迹亦逸氣格雖強贍而無變態一作朝逸書史會要

薄○沈四師行草等雖傷痛薄然圓靜不俗也書史會要

○褚翼師虞世南楷類張旭復善篆書史會要

楊涉篆籀亦著功勤書史會要

陳傑本於寫經頗善書額書史會要

沈從道師虞頗有體勢書史會要

丘弟善虞體草書亦狂縱書史會要

丘石弟之子亦能書翰書史會要

馬秀才工草見權德輿詩書史會要

沈千運善八分呂總評其書謂如饑鷹殺心忍瘦體

骨書史會要

吳郁章草稍佳楷亦尋常呂總謂其字體繇密不類

當時書史會要

沈益章草體格亦老但俱無變態耳呂總謂如春鷺窺

魚秋蛇赴穴書史會要

鄒繼先筆格堅勁甚有古風蔡隱丘韓軍之流書史會要

孫羽客師虞其有格力書史會要

陸遠郊雖功多不免側薄書史會要

史洪習武丘塔額且無疵病書史會要

史鱗一作鱗工草書呂總謂其逸氣雄鎮超然不群書史會要

會要

史敘與鱗工夫相敵亦擅時名書史會要

許康佐官至翰林侍講學士善書書史會要

楊敬之字茂孝，魏州人。擢進士第，官至太常少卿。工於翰墨。書史會要

楊師道字景猷，華陰人。隋之後，官至侍中、中書令。清警有才思，工詩，善草隸。書小史

高正臣，廣平人。官至衛尉少卿，善正行草書。習右軍之法，次之甲乙。脂肉頗多，骨氣微少。睿宗甚愛其書。張懷瓘云：先君書之，強仕之年，與高有舊，朝士就高乞書，或憑先君書之。高嘗為人書五十紙，先君戲換五紙，又令示高，高竟不辨。客曰：有人換八書，高咲曰：必是張公也。乃審詳之，得三紙。客曰：猶有在高，孰視

之，終不能辨。陸東之嘗為高書告身，高嘗嫌之，不將入帙。後為鼠傷，乃謂先君曰：此鼠甚解正臣意。

沈希聲年三歲，即善草隸，當時稱為神童。書史會要

李造，隴西人。官至起居舍人、武都太守，善隸書，入能品。書小史

明若山，平原人。為京兆三原縣尉、大理評事，善書。書賦云：延安君則快速不滯，若懸流得勢；三原君則婉媚功密，似垂楊應律。書小史

李璆，隴西人。性疎達，輕財重諾，善書。筆路緊媚，亦有聲於代。書賦云：宋儋本璆，擅美中州；李師王而意淺。

宋祖鍾而體流為狄字清李漸所師呂總謂其書如垂藤著地枯木如折書小史

○呂向字子回涇州人少孤記外祖母隱陸渾山工草隸能以一筆環寫百字若紫髮然世號連綿書官至翰林待詔工部侍郎強志于學書體鍾歐相雜自是一調當代莫比書賦云呂公鍾歐相雜自是一調雖則筋骨乾枯終是精神峻峭其餘小楷尤更巧妙書小史

○蕭郢工草書顧況詩若把君書比仲明未知誰上凌煙閣書史會要

○陳童子善草書釋皎然作陳氏童子草書歌書史會要
○關操善真行草書呂總謂如淵月沈珠露花濯錦書史

○何昌裔善真行書呂總謂其書子敬餘波時時可翫書史會要

○張芬善草書呂總謂如孤松聳身弱草垂露書史會要
○房廣善草書評者謂婉美芬藹春鶯欲嬌書史會要

○蔡希逸濟陽人漢左中郎將邕十九代孫工草書書史會要

○蔡希寂希逸弟有鄰從子官至維氏主簿洛陽令深

工草隸，頗為當時所稱。書小史

○蔡希綜，希寂弟，亦工翰墨。兄弟三人皆為時所重。書史

會要

○韋渠牟，京兆人，官至四門博士，遷諫議大夫，為人佻

躁，儉巧而工書。書史

○李巽，字令叔，趙州贊皇人，官至吏部尚書，長於吏事。

○書法亦妙。書史

○封敖，字碩夫，冀州人，署進士第，官至尚書右僕射，屬

辭贍敏，不為奇澀語，而字亦美麗。書史

○高元裕，字景圭，其先渤海人，第進士，官至吏部侍郎。

性勤約，善書。書史

○狄字清，師李瑒。

○李漸，師李瑒。書史

○錢毅，工小篆，飛白，寬博敏麗，太宗貴之。書史

○程廣，善書，評者謂其若鴻鵠弄翅，頡頏飛翔。書史

○來濟，揚州人，猛將護兒之子，擢進士第，坐褚遂良事，

貶庭州刺史，與兄恒皆以能書名時，虞世南子昶無

才術，歷將作少監，故許敬宗曰：護兒兒作相，世南男

作匠，陸元方曰：來護兒兒把筆，虞世南男帶力。書史

○盧弘宣，為度支郎中，有善書名，太尉李德裕嘗得一

帖，執翫，頗愛其書，後知是弘宣所臨，彌重之。書史

薛逢官至疾官令書法渾厚奇秀書史會要

齊皎高陽人官至潭州刺史工小楷古篆筆蹟雄壯

書小史

朱延昌八分古健為時輩見憚書史會要

陳曾仕協律郎能篆嘗篆柳州羅池廟碑額書史會要

蕭俛字思謙瑀之後官至尚書左僕射善草書書史會要

鄭虬長安人善八分書史會要

李豆官蒲州司士善書時司戶韋昌善判參軍徐彥

伯善屬辭世稱河東三絕書史會要

司馬承禎字子微洛州温人隱天台翠峰號白雲先

生開元中召至京師敕於王屋山置壇室以居善篆
籀帝命以三體寫老子刊正文句著坐忘論八篇年
八十九卒謚貞一先生書小史

孫位會稽山處士有道術工書畫書史會要

盧僊范陽人傳楷法於堂舅陸彥遠書史會要

盧野奴僊之從姪傳書法於崔邈

張志遜又王纂之亞書史會要

李建勳能八分書書史會要

劉子臯玄宗朝南薰殿學士當書西明寺額書史會要

解無畏官弘文館日奉敕摹十七帖刻石書史會要

○殷度善正書開元間嘗書曲阿縣齊鄉觀鐘銘書史會要
○賀拔基官至員外郎有書名書史會要
○方直溫官至少卿善書書史會要
○華明素平原人工篆周處廟碑額乃其筆也書史會要
○葛蒙丹陽人書迹似顏魯公書史會要
○翟佃江夏人官至左衛兵曹參軍能文善古隸書史會要
○韓阿買工八分文公愈詩云阿買不識字頗知書八分趙堯夫注云黃魯直謂是退之姪書史會要
○賀拔恕貞元間進士工古文嘗為韓愈書科斗孝經及衛宏字書書史會要

曹

○曹霸亦能書杜甫詩云學書初學衛夫人但恨無過王右軍書史會要
○胡山甫天寶間人字極道勁書史會要
○崔敏清河人官至永州刺史藝遂六書書史會要
○郭卓然太原逸人也能篆天寶間嘗摹勒雲麾將軍李府君碑并題額書史會要
○李融不知何許人嘗書太尉朱懷珪墓碑在大都昌平縣書史會要
○楊幽經太極元年所書宗元觀碑今在大茅山書史會要
○濮陽興嘗有所書歸藏初經行於世書史會要

○賈膺福善人分筆法精妙可喜按舊史武后鑄九鼎圖山川物象命工書人賈膺福薛昌容李元振鍾紹京等分題之書史會要

○薛昌容

○李元振見上書史會要

○郭謙光官至國子監丞善八分初不見稱於唐人獨宋歐陽脩盛稱其字畫筆法不減韓蔡史李四家書史

○曹憲揚州江都人官至祕書學士精諸古字於小學家尤遠自漢杜林衛宏以後古文泯絕至憲此學復興撰桂苑珠叢一百二十卷體製擬顧野王玉篇以

小篆八分隸書三體正御本甚精書小史

○顏師古字籀京兆萬年人官至祕書監弘文館學士少博覽精詁訓學善屬文多藏古圖書器物書帖性所篤愛古篇奇字世所惑者討析申書必暢本源書小史

○顏勤禮字敬官至著作郎幼而朗悟識量弘遠工於篆籀尤精詁訓祕閣司經史籍多所刊定與兄師古相埒俱以文學為崇賢弘文館學士太宗使蕭鈞贊曰依仁服義懷文字一履道自居下帷終日德彰素里行成蘭室鶴鑰馳稱龍樓委質書史

顏昭甫字周卿，勤禮之子。少聰穎，工篆籀、草隸書。與內弟殷仲容齊名，而勁利過之。特為伯父師古所賞。凡所注釋，必令參定。為天璽曹王侍讀，曹王屬有獻古鼎篆書二十餘字，舉朝莫能讀。昭甫盡能讀之。史

○劉仁軌字正則，陳留尉氏人。位至尚書左僕射，工正行書。少好學，值隋末喪亂，不遑專習。每行坐，書空畫地，遂有能名。書小史

○殷開山名嶠，以字行。京兆鄠人。官至吏部尚書、鄜國公。開山涉書，工為尺牘。書小史

○姜協字壽泰，州上邽人。善篆籀，歷燕然都護、夏州都督。封成紀縣侯，謚曰威。書小史

○顏元孫字聿脩，昭甫之子。少孤，養於舅殷仲容家。尤善草隸，仲容以能書為天下所宗。人造請者，牋盈几。輒令代遣，得者欣然，莫之能辨。玄宗出諸家書迹數十卷，曰：聞公能書，可為定其真偽。公分別以進。玄宗大悅，賜牋口筆、墨、衣服等物。著《干祿字書》，行於世。書小史

○顏惟貞字叔堅，元孫之弟。官至太子文學。薛王友仁，孝友，少孤，育舅殷仲容氏家。蒙家教筆法，家貧無紙筆。

與兄以黃土掃壁木石童而習之故特以草隸擅名

書小史

○魏哲善章草應命而作畧無凝滯功夫越於子潛而氣魄不逮也書小史

○吳道玄陽翟人官至寧王友工書善畫好酒使氣每欲揮毫必須酣飲學書於張長史旭賀監知章其迹似薛少保亦甚便利初名道子玄宗改名道玄張懷瓘云吳生之畫下筆有神是張僧繇後身也書小史

○陸堅洛陽人初名友悌玄宗嘉其剛正更賜名堅官至秘書監善書帝待之甚厚圖形禁中親製贊書小史

○蘇誥字廷言丞相瓌之子善八分瓌與東明觀道士

周彥雲素相往來彥雲將為其師建碑謂瓌曰成某

志不過煩相君數子耳五郎文題六郎致石冰七郎

書誥瓌大笑不言而心服其公書小史

○韋斌陟之弟少脩整好文藝善隸書與兄陟齊名天

寶中為中書舍人集賢院學士書小史

○胡霈然安定人工行書八分小篆筆法雖未至而媚熟可喜上黨佛寺畫壁多霈然所書書小史

○顏允南字去惑惟貞之子官至國子司業少以詞藻擅名工草隸書尤善五言詩深為伯父元孫所稱書小史

史

喬龜年善小篆養母至孝大曆中每為人寫大字獲其錢以供甘旨書小史

林傑字智周閩川人精琴碁善草隸俱自天然不因師授書小史

柳宗元字子厚河東人少精敏文章卓偉善書家蓄魏晉尺牘甚富臨池訣云柳宗元與劉禹錫得筆法於皇甫閱以宗元為入室禹錫及門宗元頗自矜其書然亦不甚工書小史

柳仲郢字論蒙公權從子幼嗜學工草隸札□尤□

二史魏晉南北史分門上下凡三十卷號柳氏自備小楷精謹無一字行書當時甚賞其工書小史

周墀字德升汝南人官至尚書右僕射長於史學尤工小篆見稱于一時字畫頗佳傷於柔媚書小史

李巖趙州高邑人歷官兵部侍郎善草隸書小史

楊歸厚 張藁 崔弘裕 盧潛

盧穎 崔紆 房直溫 劉墀

高駢 陳游環 韓緯 韓權審

王叅元 左興宗 盧尤元 劉伯芻

褚齊賢 夏族玄 賀拔其 李景初

薛繼沱	陸峴	韋嗣真	右並工於翰墨有名當世	賈易	冠章	姚向	裴佖	史凌	劉夢錫
儲伯陽	姚棲梧	史恒		馬署	楊泰	李戎	蕭結	董挺	李安車
王湍	蔣嵩	王定		李佖	崔卓	歸融	李則	齊推	陳蕩
吳通微	胡仲南	王恒		張迢	段環	權璩	雷威	殷啟	李情

羅方真	王延期	蔣日用	馬潛	右自貞觀至元和間並能精學書篆章分各著名當時者	杜審之	洪元春	劉君諤
裴滉	李繆	高玉	劉正臣		裴說	魏悌	陳昇
劉澄洞	袁中孚	劉廷琦	王蕃		王承規	傅玉	鞠處信
張覃	陳雲	朱簡	李虞		衛秀		武二思

右並以行草著名

諸葛思禎 武盡禮 趙冬曦 裴令行
蕭元皎 蓋臣源 柳洋 崔濯
陳思光 劉懷信 魏栖梧 房自謙
王象 韋悟微 潘翹 鄭鉉
鄭璉 盧自勸 房子縣 包文該
李景夫 陳錫 郭瓘 干經野
平致和 崔倚 李史負 程昂
沈中呂 鄭萼 盧耿 蕭華
趙基 杜勸 張宙 郭陶
元衲 陶于巖 李舟 徐頊

徐壽 黎遂 王偁 顏頡
韋縱 崔漑 鄭造 竇群
徐當 韋國 顏顥 李詵
裴潏 崔縉 劉苑 柳遂
吳丹 王疑 蕭延慶 陳溝
李克恭 崔恭 吳宗冉 王玄同
趙晏 陳諫 武翊黃 竇華
牛僧孺 蕭佑 羅洎 王玄弼
柳公綽 王翊 崔元畧 崔植
沈堯章 李道夷 盧逕 陳去病

馬纘	鄭還古	楊紹復	廬匡
裴昇之	慕容鎬	蕭起	魏庾
崔棹	杜宣猷	柳仲年	李目
蕭高	蕭敬宗	徐璘	
右並善正書			
王懸河	陳懷志	王宴	雙思貞
艾敘	張嘉貞	何榮老	陸暉
上官璨	郭德漸	崔宗三	崔黃中
管卿	陳知温	張少悌	胡沛然
劉軫	王山石	劉秦泰	姚南仲

令狐彰	魏萬理	王世則	趙復
張楚昭	王軌	王羨	楊淑
周羸	楊播	王璿	張誼
羅	孫元	劉雲	鄭雲達
王綸	韋臯	朱獻任	張綽
沈幼真	王疑	鄭遵古	孟簡
段金緯	韓林	韓杵材	任迪
范的	王藩	王平君	魏崇
李思暉	拍元封		
右並善行書			

劉景廉	張乾護	胡沛	呂獻誠	范希璧	姚思義	盧仲玄	殷子陽	肅同	李元振
胡秀	薛希昌	杜得記	李臯	韋鑿	裴抗	劉升	蘇說	李涉	孫希範
孕瑒	王子言	趙若訥	李琚	魏包	白羲暄	司馬絢	張傑	蘇詵	張遂隆
常同	戴嶸	常延	范正則	房鳳文	甘遺榮	胡履虛	胡愔	權瓌	李敬

陸丕	韓媛	胡誕	韓彥弼	張庭邦	王世則	王□會
胡師模	崔秀	韓秀榮	盧曉	裴平	劉均	林混元
韓齊申	盧自烈	胡証	張沔	薛邕	李□	韓軫
鄭師仁	唐衢	王山從	徐珙	史鎬	屈突寘	周良弼

右並善八分書書史會要

古今法書苑卷之二十八

吳郡王世貞元美甫編

雲間王乾昌伯元甫校

十之傳

唐

釋元雅不載於傳好古喜學於科斗小篆各爲千文以隸書識其側其科斗小篆筆意淳古而隸書復灑然不惡亦不謬於用心也且隸書生於篆而篆法又祖科斗推本而言則字字固有源流不容妄作元雅者旣以隸而求篆又緣篆而作科斗則其知所本矣復於每體各爲千字則又見所學進循而該備歟初

梁武帝得羲之千字，令周興嗣次之，自爾書家每以是爲程課。如智永草千文，多至於八百本，其說謂學者以千字經心，則自應手和心得，可與入道。若至八百本之多，則定足以垂世。然唯知書者，然後能道此。若元雅亦有一於是。宣和

釋曇林，莫知世貫，作小楷，下筆有力，一點畫不妄作，然脩整自持，正類經生之品格。高者有金書經目，曰金剛上味陀羅尼，累數千字，終始一律，不失信次，使於疾讀，但恨拘窘法度，無飄然自得之態。然其一波三折筆之勢，亦自不苟，豈其意與筆正特見嚴謹，亦

可嘉矣。宣和

釋懷仁，不載於傳記，而書家或能言之。積年學王羲之書，其合處幾得意味，若語淵源固未足以升羲之之堂也。然點畫富於法度，非初學所能到者。昔太宗作聖教序，世有二本，其一褚遂良書，一則懷仁書。集羲之諸字，法所成也。二本皆爲後學之宗，模倣羲之之書，必自懷仁始。豈羲之之絕塵處，不可窺測，而形容王氏者，惟懷仁近其籒籀邪，亦似之而非。且世所有，惟見其行字耳。宣和

釋行敦，莫詳其世，作行書，儀刑羲之筆法。當天寶間，

寓安國寺以書名於世嘗錄傳元樂府字畫道媚富於繩墨視王氏其猶得其門者然羲之真行論者謂入神品正如庖丁之技輪扁之斲手與心會不容外入豈學者步趨能要其至邪故行敦之書雖竭智力作意做做而氣骨精神終不似真後有集王羲之書一十八家者行敦乃其一也是則心慕筆追亦自可佳耳

宣和

釋齊己姓胡潭州益陽人少爲浮圖氏學戒律之外頗好吟詠亦留心書翰傳布四方人以其詩併傳逮今多有存者嘗住江陵之龍興寺與鄭谷酬唱積以

成編號白蓮集行於世筆跡灑落得行字法望之知其非尋常釋子所書也頸有瘤人號詩囊也然操行自高未始妄謁侯門以冀知遇人頗稱之以是無令昔遠近人知齊己名是亦墨名而儒行者邪故世之所傳多詩什藁草

宣和

釋亞栖洛陽人也經律之餘喜作字得張顛筆意昭宗光化中對殿庭草書兩賜紫袍一時爲之榮每論張顛云世徒知張之顛而不知實非顛也觀其自謂吾書不大不小得其中道若飛鳥出林驚蛇入草則果顛也邪此亞栖所以獨得而世俗未必知也觀其

謝真人帖與草書于文其所謂顛者歟宣和

○釋高閑烏程人寓湖州開元寺具戒律善草書宣宗時召對賜以紫袍加大德號頗為韓愈所知作序送之大抵愈所論書其書法出張顛流離顛沛必於草書發之故其變動猶鬼神不可端倪學者當求顛之心而不當逐其跡也已而要其歸正而語若詆毀蓋知愈者必謂愈深知閑而不知愈者以謂愈之黜閑也宣和

○釋晉光江南人也潛心草字名重一時吳融贈其歌曰忽時飛動更驚人一聲霹靂龍蛇活司空圖亦為

之歌曰看師逸跡兩師宜高適歌行李白詩當時稱美著於篇籍者不可勝數苟非研精覃思詎能至是邪昔智永學書四十載不下經閣世號鐵門限懷素觀夏雲隨風頓悟筆意彼皆不以外物撓拂其心遂能造妙觀晉光墨跡筆勢迻勁雖未足以與智永懷素方駕然亦自是一家法為時所稱豈一朝一夕之力歟宣和

○釋洪瑗博學儒釋風姿秀整能講唱詩篇草隸皆極精妙時人以其貌義詩書謂之四絕書小史

○釋景雲亡其世系幼通經論性識超悟尤喜草法初

學張顛久之精熟有意意外之妙觀其所書將箴左盤
右蹴若濃雲之興迅雷之發使見者驚駭斯益不獨
形於字畫之間抑又見其寫冑中之奇也昔王羲之
作筆陣圖以紙爲陣以筆爲刀稍以墨爲鎧甲以水
硯爲城池本領爲副將結構爲謀略出入爲號令特
以心意爲將軍者真知其要也景雲之書將箴殆有
旨焉宣和

○釋貫休字德隱姓姜婺州蘭溪人七歲出家日誦書
每過千字不復遺忘工爲歌詩多驚句膾炙人口以
至丹青之習皆怪古不媚作十六大阿羅漢筆法略

無蹈襲世俗筆墨畦畛中爲己狀眉亦非人間所有
近似者天復中入蜀住益州東禪院賜號禪月作字
尤奇崛至草書益勝嶮峻之狀可以想見其人喜書
千文世多傳其本雖不可以比跡智永要目不凡有
歌詩千餘首號禪月集行於世宣和

○釋夢龜莫知其系天復中寓東林寺作顛草奇怪百
出雖未可語驚蛇飛鳥之迅而筆力遒勁亦自是一
門之學唐興士夫習尚字學此外惟釋子多喜之而
釋子者又往往喜作草字其故何邪以智永懷素前
爲之倡名蓋輩流聳動當世則後生晚學瞠若光塵

者不啻臙蟻之慕，於是其徒亦有駸駸欲度不可得而掩者，如夢適其人也。宣和

釋文楚失其世系，性樂岑寂，惟喜作草書，學智永法，顛沛造次，不忘於懷，久而擺脫舊習，有自得之趣。在元和間，所書千文，落筆輕清，無一點俗氣，飄飄若飛雲之映素月，一見使人泠然有物外之興，豈其書足以洗人之心如是邪？至若亞栖、晉光之徒，咸以恢詭譎怪相誘誇，而文楚獨以清約自成一家。昔劉涇嘗作書詁，以懷素比玉，晉光比珠，高閑比金，貫休比玻璃，亞栖比水晶，世以謂善取況者，恨涇不見文楚，故

未有定論。宣和

○釋靈該，史亡其傳。會昌中以八分書稱於時，手和筆調，固亦可采。論其追步古人，且幾何哉？雖然，亦有以倡之者，蓋唐自明皇御世，首以此道為士大夫之習，於是上之所好，下必甚焉。若李潮輩，以八分名世，潮一字出，遂有百金之直，則聞其風而悅之者，可無其人。今於靈該見之矣。宣和

○釋景福，工草書，應規入繩，猶有遺法。然僧書多蹠茹氣，此古今一也。書史會要
○釋湛然，師鍾繇，工真行，比見衡嶽碑，亦無媿色。呂總

謂子雲之後難與比肩書史會要

○釋玄悟工八分真行八分雖不逮韓亦僧中之傑耳

呂總謂骨氣無雙迥出時輩書史會要

○釋辨才俗姓袁氏梁司空昂之孫博學工文每臨智

永書逼真亂本書史會要

○釋崇簡工真行書呂總謂其臨寫逸少時有亂真書史會要

會要

○釋獻上人工草書且孟郊有送草書獻上人歸廬山詩

甚美之書史會要

○釋脩上人工草書史嘗詩云張旭骨懷素筋筋骨一

時傳斯人書史會要

○釋廣利大師工草書吳融詩云崩雲落石千萬狀隨

手變化生空虛書史會要

○釋大空梁開平間書萬年寺鐘銘書史會要

○釋彥脩梁乾化中能草書筆法遒勁得張旭法書史會要

釋道欽 釋朗法 釋思顧 釋惟嵩

釋惟則 釋回上人

右並工書翰書史

道士杜光庭字賓聖道號東瀛子括蒼人也傳授真
太師特進檢校太傅太子賓客兼崇文館大學士行

尚書戶部侍郎廣成先生上柱國蔡國公光庭初意
喜讀經史工詞章翰墨之學懿宗設萬言科選士光
庭試其藝不中乃棄儒衣冠入道游意澹淡著道家
書頗研極至理至條列科教自漢張道陵暨陸脩靖
撰集已來始末備盡於今羽流咸宗之僖宗臨御光
庭始充麟德殿文章應制一時流輩爲之歛衽皆曰
學海千尋辭林萬葉扶宗立教海內一人而已嘗撰
混元圖紀聖賦廣聖義歷帝紀暨歌詩雜文僅百餘
卷喜自錄所爲詩文而字皆楷書人爭得之故其書
因詩文而有傳要是得煙霞氣味雖不可以擬倫羲

獻而邁徃絕人亦非世俗所能到也光庭嘗一日忽
謂門人曰青城方創真宮工未畢上帝命余作岷峨
主司恐不久於人間世他日因復謂真官成矣遂披
法服與門弟子別而卒異哉信人材不特人間少天
上亦少昔李賀以天上玉樓成賀作記而去其類是
矣宣和

○道士梁元一亡其鄉里天資孤潔不泚世習丹藥之
暇尤喜翰墨初慕鍾王楷法久而出入規矩之外然
其法嚴其氣逸其格清其嚴也若秉簡而立星壇其
逸也若御風而揮八極其清也若秋霄之飲沆瀣凡

以心專於抱一而不務外游故其神凝而慮寂據梧
隱几泯然身世之俱亡及乘輿一寓於揮灑自然有
超世絕俗之態矣觀其書太上內景經作小楷法而
體兼衆善乃知遊方之外者非世習之所能及也宣和
道士魚又玄華陽人工行書得王羲之筆意而清勁
不墮世俗之習飄然有仙風道骨可以想見其人與
宗道太師書作字吐辭頗類世間所傳武仙童書其
論四行殊有旨趣而其一日勤潔二日嚴正三日定
慧四日仁慈非深造自得何足知此宜筆端得晉人
之高風宣和

○女仙吳彩鸞自言西山吳真君之女大和中進士文
蕭客寓鍾陵南方風俗中秋夜婦人相持踏歌婆娑
月影中最為盛集蕭往觀焉而彩鸞在歌場中作調
弄語以戲蕭蕭心悅之伺歌罷躡蹤其後至西山中
忽有青衣燃松明以燭路者彩鸞見蕭遂偕往復歷
山椒有宅在焉至其處席未暇煖而彩鸞據案如府
司治事所問皆江湖喪溺人數蕭他日詢之彩鸞初
不答問至再乃語之我仙子也所領水府事言未既
忽震雷迅發雲物冥晦彩鸞執手板伏地作聽罪狀
如聞謫詞云以汝泄機密事罰為民妻一紀彩鸞泣

度

品中別有一種風氣宣和

謝諭蕭曰與汝自有冥契今當往人世矣蕭拙於爲生彩鸞爲以小楷書唐韻一部市五千錢爲餬口計然不出一日間能了十數萬字非人力可爲也錢囊羞澀復一日書之且所市不過前日之數由是彩鸞唐韻世多得之歷十年蕭與彩鸞遂各乘一虎仙去唐韻字畫雖小而寬綽有餘全不類世人筆當於仙

婦人薛濤成都倡婦也以詩名當時雖失身早下而有林下風致故詞翰一出則人爭傳以爲玩作字無女子氣筆力峻激其行書妙處頗得王羲之法少加以學亦衛夫人之流也每喜寫已所作詩語亦工思致俊逸法書警句因而得名非若公孫大娘舞劍器黃四娘家花託於杜甫而後有傳也宣和

○柳夫人河東人柳州刺史宗元姊永州刺史博陵崔簡妻爲雅琴以自娛善隸書書史會要

○崔夫人媛博陵人永州刺史簡之女朗州員外司戶河東薛巽妻讀書通古今善筆札書史會要

○高氏房麟妻也筆畫道麗不爽婦人宋歐陽脩云予集錄已博矣婦人筆畫著於金石者一人而已書史會要

○楊氏亦能書宋張端義云真定大曆寺有藏殿其藏

經皆唐官人所書，經尾題名氏極可觀，內有塗金匣善藏心經一卷，字體尤婉麗，其後題云：女人楊氏爲大唐皇帝李三郎書。書史會要

○曹文姬，本長安娼女，姿豔絕倫，尤工翰墨，欲偶者請先投詩，岷山任生詩曰：玉皇殿前掌書仙，一染塵心謫九天，莫怪濃香薰骨膩，霞衣曾帶御爐煙。女曰：真吾夫也，不然何以知吾事邪？遂事之，五年忽對任曰：吾本上天司書仙人，以情愛謫人寰，二紀將歸，子可偕行，騰雲而去。後以所居爲書仙里。書史會要

○劉氏，翰林書人劉秦妹，歸馬氏，臨效逼斥，安西蘭亭。

邈奪真跡書史會要

五代

○梁太祖朱氏諱溫，批答賀表，行書字體雖純熟，然乏氣韻，當是筆吏所書。方時溫以唐之臣子，盜竊神器，故多引瑞物爲受命之符，唐王天下，以土德而繼土者，莫若金，於是梁以金承之，而色尚白，所有之郡縣，至有以白鳥、白兔、白鸚鵡、白鹿爲獻者，此表獻白鹿也。其奏章之臣，則有若韓建、有若楊陟、有若薛貽矩，實在開平卽位之歲，是其區區急於符契，以厭人心，曾不知三代受命不約而應，如黃龍附舟、銀盜山赤。

烏流王屋以表殊休者亦固有自特其承正統又歷年滋久且無非應天順人而作如溫者偶以黃巢餘黨乘不利之際初云歸順終乃攘奪其自視治世一顯諸侯爲不足况復區區引符命哉宣和

○梁末帝諱瑱太祖第四子也以唐文德元年生於東京美容儀爲人沈厚未嘗妄語言喜與聞人儒士游唐光化元年授河南府參軍溫受禪封瑱均王偽鳳曆元年二月瑱卽位瑱無他技喜弄翰墨多作行字批物大者或近盈尺筆勢結密有王氏羲獻帖流傳到今覽之便知非侍書者所能及也宣和

○周世宗柴氏諱榮睿武孝文乃周太祖聖穆柴后之姪也卅歲事君后以孝謹聞太祖愛之及長委以主器之重乃克負荷迨其繼明在御因任舊臣相與紹述前烈增大基構摧高平之陣而勅敵挫氣還秦鳳之封而遠土開疆以至江北燕南取之如拾芥自非英傑之主能克家若是邪故宜神武之略氤氳盤礴發於筆端其運用處自己過人遠甚觀賜張昭詔有行書法亦可見其略也宣和

○吳越國錢鏐字具美杭州臨安人個儻有大度意氣雄傑乘唐末亂離依閭里董昌嘯聚烏合之衆名爲禦寇而

實自蹈之。然卒能用僖宗詔命，削平江浙而據有也。當時以鎮海軍節度使，復領鎮東節制，精兵及三萬。昭宗卽位，加太師中書令，封本郡王。梁室繼興，爲尚父，進封吳越國王。至于後唐，遂獨有方。聞號令，一十三郡，垂四十年。修中州貢賦籍，無虛日。風物繁茂，族系侈靡。浙人俚語，目之曰海龍君。言富盛若彼也。方其與羣英爭逐，橫榻馬上，何暇議文墨邪？然而喜作正書，好吟詠，通圖緯學。晚歲復降已下士，幕客羅隱，雅好譏評，雖及鏐微時事，怡然不怒。人以大度稱之。狀貌凜凜，亦人間一英物也。所書復剛勁結密，似非

出用武手，殆未易以學者。規矩一律擬議耳。逮藝祖有天下，其孫倣能納士，稱蕃，遂使後世子孫，糜我爵祿，承承不絕，亦其英風餘澤沾丐雲仍者多矣。宣和

○南唐僞主李璟字伯玉，先主昇之長子，違命侯煜之父。幼已穎悟，旣爲主器，卽典軍旅，撫下有方略。時皆歸之。及嗣昇位，能奉中州以恩信，結鄰壤。江左老稚不勤兵革者十有九年，亦霸道之雄也。宋齊丘以舊臣與先主爲布衣交，挾不賞之功，跋扈無前，卽竄而死之。又其杲敢如此，然於用武之時，乃能豐豐脩文圖回治真，故史稱其富文學，工正書，觀其字乃積學。

所致非偶合規矩其後煜亦以書名與錢俶相先後
蓋其源流本有自也宣和

○薛貽矩字熙用河東聞喜人也唐乾符中登進士第
歷集賢校理翰林學士晚事梁太祖愛其才禮加優
異累官自僕射至守司空貽矩風儀秀聳所與游者
咸一時之英傑自此聲名籍甚喜弄翰墨正書得古
人用筆意且唐末接五代王書者筆跡疑皆掃地矣
觀其贈詈光草書序秀潤可觀一時學者亦鮮儷焉

子誥

○盧汝弼字之輔不知何許人也祖綸唐貞元中有詩

宣和

名父簡求為河東節度使汝弼少力學不喜為世胄
篤意科舉登進士第文彩秀麗一時士大夫稱之復
留意書翰作正書取法有歸當五季士風凋弊以字
畫名家者尤少汝弼能力振所學誠不易得官至祠
部郎中知制誥贈兵部尚書宣和

○王仁裕字德輦天水人也官至太子少師幼不羈唯
以狗馬彈射為務中年銳意於學一夕夢剖其腹腸
胃引西江水以浣之觀水中沙石皆有篆文及寤胸
中豁然自是文性超敏洞曉音律作詩僅十篇目之
敏曰西江集嘗觀列禦寇言神適為夢謂以一體之盈

虛消息皆通於天地應於物類非偶然也王獻之夢
神人論書而字體加妙李嶠夢得雙筆而爲文益工
斯皆精誠之至而感於鬼神者也仁裕翰墨雖無聞
於時觀其送張禹偁詩正書清勁自成一家豈非濯
效西江水之効歟宣和

邠。楊邠魏州冠氏人也少爲州掌籍吏事漢高祖官至
樞密使隱帝卽位加中書侍郎平章事邠長於吏事
執政以來帑藏實兵甲完國用不乏邊鄙肅靜皆其
功也未年留意緝紳延客門下知經史有用乃謀吏
傳寫至其作正書雖不能造鍾王之藩翰然氣格超

邁粗有可觀宣和

枕。羅隱字昭諫餘枕人也生於唐末有詩名尤長於詠
史多不稱意窮愁感慨之間言或譏諷怒張以故爲
時所黜初名橫以十上不中第乃更今名始到浙右
謁錢鏐拒不見納遂以所爲夏口詩標於卷首其卒
章云一箇補衡容不得思量黃祖漫英雄鏐覽之大
笑因加殊遇鏐一日受朝廷節制之命令沈崧者草
謝表崧盛述浙右之富隱卽諭崧曰方兵火之餘豈
宜作此語卽更之云天寒而麋鹿會遊日暮而牛羊
不下朝廷見之曰此羅隱辭也梁開平初太祖以右

諫議大夫召不至後節度使羅紹威密表薦爲給事中隱雖不以書顯名作行書尤有唐人典刑觀其羅城記藁諸帖略無季世衰弱之習蓋自胷中所養不爲世俗淺陋所移爾宣和

○韋莊字端已杜陵人也官至平章事性疎曠不以小節自拘唐乾寧中舉進士第有詩云大道不將爐冶去有心重築大平基時人以其有宰相器李詢爲兩川宣諭使辟爲判官莊以中原多事潛依王建建奏爲掌書記尋爲起居舍人及建開國委任於莊制度號令刑政禮樂皆莊所定當時以作字名於世但今

所見者少觀借書諸帖有行書法非潛心於古而一意文詞翰墨間未易至此也宣和

○張徐州者失其名因官徐州故以爲稱業儒學喜翰墨志趣曠遠不以利名芥蒂於胷次作詩五篇以勸君二字寓於其中大抵以外形骸齊鵬鷗爲達理豈與束縛利名之場者同日而語哉故其胷中流出而見於筆畫者無復有抗塵走俗之狀作行書亦自不凡筆力清勁勢若削玉因閱其詩抑又使人起物外之想云宣和

○潘佑史失其傳仕南唐主李煜端方剛介不親外務

閉戶讀書博通經史文章富贍尤長於論議時譽藹然韓熙載陳杳共薦之以秘書省正字釋褐累遷中書舍人當時禮制損益參決於佑凡所論列利害明白文彩可觀煜頗奇其說遂見施用由是恩寵特異觀其行書詩帖筆跡奕奕超拔流俗殆有東晉之遺風焉宣和

○孫昭祚亡其系中書堂吏也習翰墨尤長歐陽詢行書法嘗用其體書千文傳於世昔詢論書法要在凝神靜慮審字勢四面停勻八邊具備長短合度麤細折中以謂忙則失勢緩則骨凝瘦則形枯肥則質濁

此是最要妙處及觀昭祚行書四色牡丹賦皆優游於規矩之間非深契其旨詎能臻是邪宣和

○杜荀鶴字唐之池州人官至翰林學士善作詩辭句切理有舉鞭揮柳色隨手失蟬聲之句為時所稱然尤工草字而無末俗之氣且書學之廢莫甚於五代篆籀之輩不可得見矣得見兩漢之典刑斯可矣兩漢之法又不可得見矣得見晉唐之遺風斯可矣觀荀鶴之書雖未能跨越前古筆力適健猶有晉唐之遺風然其詩名頗播於流俗故其字亦為可重宣和

○豆盧革父瓚唐舒州刺史失其世系遭五代離亂革

宣

傑出宣輩皆不以書得名也

宣和

避地鄜延寺中山王處直辟為幕官同賦牡丹華以
桑柘對處直雅器重遷節度判官唐莊宗講求賢相
或以華名家子舉之遂召拜左丞相作正書雖有隱
者態度然要之不出五季人物風氣其點畫同為一
律非若楊凝式之書在季世翰墨中如景星鳳皇之
出或好或醜其溫潤足繩墨處便類獻之字學而剛
勁乏媚媚處則李煜金錯刀書之儔侶也昔人學書

未必盡工而罪在習次如存貴端是學者之書蓋不
必工字而字自應佳耳

宣和

○楊凝式字景度華陰人也形貌寢佻然精神矍然要
大於身善文詞出時輩右唐昭宗時初登進士第終
唐之世為秘書郎直史館仕梁至考功員外郎歷後
唐至兵部侍郎於晉以太子少保分司西洛至漢遷
太子少師至周遷太子太保自晉迄周朝廷皆以元
老舊臣優禮之喜作字尤工顛草居洛下十年凡琳
宮佛祠墻壁間題記殆遍然揮灑之際縱放不羈或
有狂者之目歐陽脩嘗跋其字以謂自唐亡道衰四

海困於兵戈及我宋興天下復歸子治蓋百有五十
餘年五代之間有一楊凝式建隆已後有一李建中
二人筆法不同而書名皆爲一時之絕後之議者又
以謂唐末五代文章卑汙字畫隨之若李建中書猶
有五代以來衰亂之氣而凝式筆跡獨爲雄強與類
顏真卿行書相上下自是當時翰墨中豪傑蓋昔之
名世之書惟二王而已後人倣之莫得其點畫凝式
稽究其學遂能超逸如此則知作字非小道而凝式
所得可以語其崖略也宣和

○楊凝式字景度隋越公素之後唐相涉之子也天資

警悟工草隸善屬文昭宗時第進士爲度支巡官再
遷秘書郎直史館梁開平中爲殿中侍御史禮部員
外郎去從西都張全義辟爲留守巡官梁相趙光裔
器其才奏爲集賢殿直學士改考功員外郎唐同光
初以比部郎中如制誥改給事中史館修撰判館事
明宗立拜中書舍人長興中歷右散騎常侍工禮尸
三侍郎後以疾免改秘書監清泰初遷兵部侍郎復
以疾歸洛晉天福中遷太子賓客尋除禮部尚書致
仕開運中宰相桑維翰表起爲太子少保分司漢乾
祐中歷少傅少師周廣順中再請老以尚書右僕射

致仕顯德初改左僕射太子太保元年冬薨於洛陽
年八十二舊史云年八十五誤也贈太子太傅初凝式父祖世
顯於唐至涉相哀帝時方賊臣陵慢王室殘蕩賢人
多罹患涉受命泣語凝式曰世道方極吾嬰網羅不
能去禍將及且累汝朱全忠篡唐予當送傳國寶凝
式諫曰尊爲宰相而國至此不爲無過乃更持天子
印紱與人雖保富貴如千載史筆何時全忠恐唐室
舊臣不利於已徃徃陰訪羣情疑貳之間及禍者甚
衆涉常不自保忽聞凝式言大驚曰汝赤吾族矣凝
式悟恐事泄因佯狂而涉以謙持終免梁禍凝式雖

仕歷五代以心疾閒居故時人目以風子其筆跡道
放宗師歐陽詢與顏真卿而加以縱逸既久居洛多
遨遊佛道祠遇山水勝槩輒留連賞詠有垣墻圭缺
處顧視引筆且吟且書若與神會率寶護之其號或
以姓各或稱癸巳人或稱楊虛白或稱希維居士或
稱關西老農其所題後或真或草或不可原詰而論
者謂其書自顏中書後一人而已其佯狂之跡甚著
卜第於尹居之側過入府前輿後馬猶以爲遲乃杖
策徒行市人隨笑之常迫冬家人未挾纊會有故人
過洛贈以綿五十兩絹百端凝式悉留之脩行尼舍

俾造轂以施崇德普明兩寺飯僧其家雖號寒啼飢而凝式不屑屑也留守聞其事乃自製衣給米遺之凝式笑謂家人曰我固知留守必見賙也每旦起將出僕請所之楊曰宜東游廣愛寺僕曰不若西游石壁寺凝式舉鞭曰姑游廣愛僕又以石壁爲請凝式乃曰姑游石壁聞者撫掌凝式詩什亦多雜以恢諧少從張全義辟故作詩紀全義之德云洛陽風景實堪哀昔日曾爲瓦子堆不是我公重葺理至今猶自一堆灰他類若此石晉時張從恩尹洛凝式自汴還時飛蝗蔽日偶與之俱凝式先以詩寄從恩曰押引

蝗蟲到洛京合消郡守遠相迎從恩弗怪也然凝式詩句自佳及至洛後以詩贈從恩云其題壁右院似禪心靜花如覺性圓自然知了義爭肯學神仙清麗可喜也尹洛者皆當時王公凝式或傲然不以爲禮尹亦以其耆俊狂直不之責也凝式本名家既不遇時而唐梁之際以節義自立襟量宏廓竟免五季之禍以壽考終洛陽諸佛宮書跡至多

