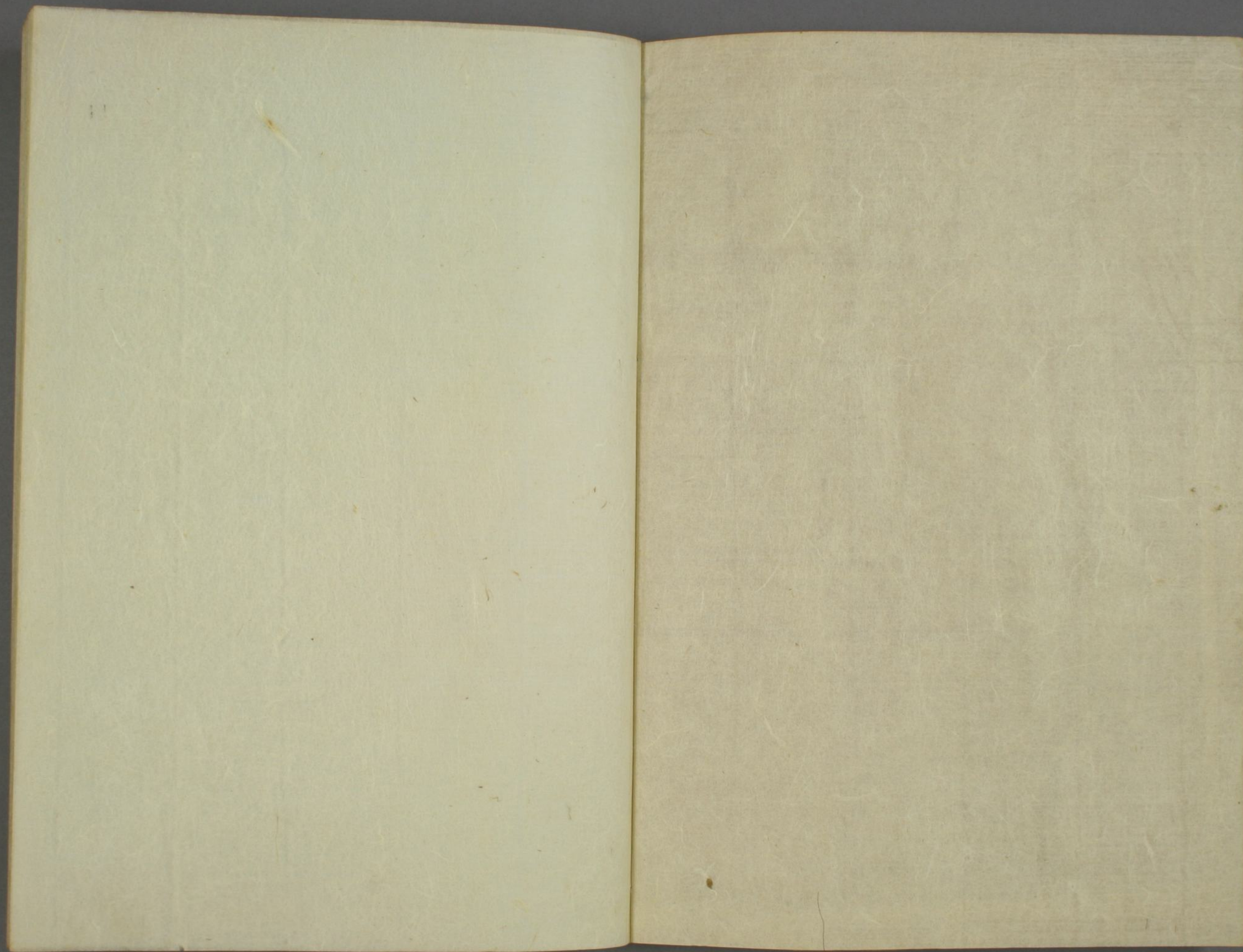


古今法書目苑

二十五
二十六

412
49
14





49
14



古今法書苑卷之二十五

吳郡王世貞元美甫編

雲間王乾昌伯元甫校

北魏

○崔悅字道儒清河東武城人善草隸與范陽盧諶並以博藝齊名故魏初重崔盧之書諶傳子偃偃傳子邈悅傳子潛潛傳子宏世不替業書小史

○崔潛浩之祖也仕前燕主慕容暉為黃門侍郎為兄渾等誅手筆本草魏宣武帝延昌初著作佐郎王遵業買書於市遇得之年將二百寶其書迹深藏祕之

書譜



武定中遵業子松年將以遺黃門郎崔季舒人多摹
搨之左光祿大夫姚元標以上書知名於時見潛書
以爲過於浩也北史

○崔宏祖悅仕趙主石季龍位司徒右長史與范陽盧
諶並以博藝齊名諶法鍾繇悅法衛瓘而俱習索靖
之草皆盡其妙諶傳子偃偃傳子宏世世以不替業故魏
初重崔盧之書宏自非朝廷文誥四方書檄初不妄
染故世無遺文尤善草隸爲世摹楷行押特盡精巧
而不見遺迹北史

源○崔浩字伯淵一作深宏之子官至司徒博覽經史玄象

陰陽百家之言無不該覽太祖以其工書常置左右
人多託寫急就章從少至老初不憚勞所書蓋以百
數浩書體勢及其先人而巧妙不如也世寶其迹多
裁割綴連以爲模楷書小史

○崔簡一名覽字仲亮浩之弟好學少以善書知名道武
初歷中書侍郎爵五等侯參著作事書小史

○崔衡字伯玉官至內祕書中散少以孝行著稱善隸
扎學崔浩頗亦相類當時詔命及御所覽書多其迹
也書小史

○黎廣太武時尚書郎善古學嘗從吏部尚書清河崔

宏受字義又從司徒崔浩學楷篆自是家傳其法李
明亦傳習之頗與許氏有異北史

○谷渾字元冲昌黎人道武時以善隸書為內侍左右
太武時累遷侍中儀曹尚書賜爵濮陽公書小史

○郭祚字季祐太原晉陽人官至征西司馬將軍雍州
刺史祚涉獵經史習崔浩尺牘文章見稱於世尤善
行書書小史

○竇遵頓丘衛國人善楷篆北京諸碑及臺殿樓觀宮
門題署多遵書位至濮陽太守書小史

○竇僧演遵之子以善書拜庫部令書小史

京

○柳僧習官至潁川太守敏於當世特善正書書小史
○柳楷字士則河東解人善草書頗涉文史位撫軍司
馬北史柳崇傳

○盧伯源小名陽馬范陽涿人仕至祕書監曾祖諶父
志法鍾繇書子孫傳業累世有能名至邈以上兼善
草跡伯源習家法代京蘇宮殿亦其所題白馬公崔宏
亦善書世傳衛瓘體魏初工書者崔盧二門書史會要

又書小史云盧玄字子真范陽涿人曾祖諶晉司空
劉琨從事中郎祖偃父邈並仕慕容氏初諶父志法
鍾繇書子孫傳業累世有能名至玄父邈以上兼善

草迹子伯源習家法二史紀系不同故兩存之

○崔挺字雙根博陵安平人少敦學業多所覽究舉秀才射策高第拜中書博士轉中書侍郎以工書受敕於長安書文明太后父燕宣王碑賜爵泰昌子書小史

○江式字法安陳留濟陽人六世祖瓊字孟瑀晉馮翊太守善蟲篆詁訓永嘉大亂瓊棄官投張軌子孫因居涼土世傳家業祖強字文威涼州平內從代京上書三十餘法各有體例又獻經史諸子千餘卷擢拜中書博士式少專家學篆體尤工洛京宮殿諸門榜題皆式書也延昌中撰集字書號曰古今文字凡四

十卷以許氏說文爲本上篆下隸官至符節令兼著作郎書小史

○式兄子征虜將軍順和亦工篆書先是太和中兗州人沈法會能隸書宣武之在東宮勅法會侍書後以隸跡見知於閭里者甚衆未有如崔浩之妙書小史

○裴敬憲字孝虞聞喜人射策高第爲太學博士工隸草解音律五言之作獨擅於時名聲甚重後進咸宗慕之卒年三十三贈中書侍郎謚曰文弟莊伯字孝夏文筆與敬憲相亞爲任城王參軍卒年二十八贈散騎侍郎謚曰獻書小史

○劉懋字仲華聰敏好學博綜經史善草隸書識奇字
為太尉司馬卒謚宜簡書小

○庾道穎川人歷覽史傳善草隸仕梁位右中郎將與
夏侯道遷俱入魏後為饒安令卒書小

○王世弼京兆灃陵人也長七尺八寸魁岸有壯氣善
草隸書好墳典官至平北將軍卒謚曰康子由字茂
道好學有文才尤善草隸書性方厚有名士風又工
摹書為時人所服位東萊太守罷郡寓潁川卒於亂
○盧晏博學善隸書有名於世位至給事黃門侍郎書
○江順和式兄之子官至征虜將軍亦工篆書書小

書譜

魏書作伯文

○盧魯元昌黎徒河人敏而好學寬和有雅度以工書
有文才累遷中書監領祕書事賜爵襄城公善正隸
書書小

○劉芳字伯文支彭城人官至安東將軍青州刺史善正
書少時聰敏過人篤志墳典晝則傭書以自資給夜
則讀誦終夕不寢常為諸僧寫經論筆迹稱善卷直
一縑歲中能人百餘疋如此數年賴以頗振著音義
明辨疑者皆往詢訪故時人號為劉石經撰急就篇
續注音義書證三卷

○夏侯道遷譙國人歷華瀛二州刺史遍覽書史閑習

尺牘書小史

○曹世表字景升魏大司馬休九世孫性雅正工尺牘涉獵羣書孝昌中為尚書右丞遷東南道行臺書小史孫伯禮武邑人光祿大夫惠蔚之子善隸書位國子博士書小史

○李苗字子宣梓潼涪人官至尚書左丞善屬文工尺牘書小史

○蔣少遜樂安博昌人有才學敏慧機巧工畫善行草書及雕刻官至將作大匠太常少卿前將軍都水兼此四官書小史

○劉仁之字山靜歷位衛將軍西兗州刺史少有操尚粗涉書史真草筆迹頗號工使書小史

○李思穆官至營州刺史工草隸為當時所稱書小史沈嵩官至司馬郎文秀族子善行書書小史

○呂溫字晞陽為上黨太守善隸書書小史

○盧淵官至祕書監善正書傳鍾法有能名書小史

○宇文忠之河南洛陽人官至右丞涉獵文史頗有筆札尤善行草書小史

北齊

○韓毅曾郡人工正書神武用為博士嘗書大覺寺碑

當時碑碣往往不著名氏，毅以知書名，故特自著之也。然遺蹟見于今者，獨此碑耳。書史

○蕭祗，梁鄱陽王之孫，建業陷，從父退入齊，好學，善草隸書，卒於司徒從事中郎。

○張景仁，濟北人，幼孤家貧，以學書為業，遂工草隸，選補內書生，與魏郡姚元標、潁川韓毅、同郡袁買、奴榮陽、李超等齊名。世宗並引為賓客。天保八年，敕教太原王紹德書，後主在東宮，世祖選善書人，性行淳謹者，令侍書。景仁遂被引擢，後主登祚，歷位至開府侍書如故，尋除侍中，封建安正，自蒼頡以來，八體取進。

一人而已。書小史

○趙隱，字彥深，南陽宛人，性聰敏，善書計，初為尚書令司馬，子如，賤客，供寫書，子如善其無誤，用為書令，史神武在晉陽，索二史，子如舉彥深，後徵補大丞相，功曹參軍，專掌機密，文翰多出其手，稱為敏給，累官至司徒。書小史

○崔季舒，字叔正，挺之從子，官至光祿大夫，待詔文林館，涉獵經史，長於尺牘，有當世才具。書小史

○杜弼，字輔玄，中山曲陽人，幼聰敏，為征虜府默曹參軍，典管記，弼長於隸札，每為時輩所推。書小史

元行恭河南洛陽人美姿貌兼俊才善正行書位中書舍人待詔文林館書史

○李元護遼東襄平人少有武力仕齊位馮翊太守雖以將用自達然亦頗覽文史習於尺牘書史小

○劉玄平珉之子高蹈不仕贈真範先生善行草書書史

○殷英童善楷隸書兼工畫書史小

○周

○蕭撫梁安成王秀之子從武陵王紀守益州入西魏歷事武帝為文學博士至少傅封蔡陽郡公卒諡曰襄善草隸書名亞王褒所著詩賦雜文數萬言頗行

於世

○薛溫字尼卿道衡之子也為燕郡太守齊女孫子沈敏有器局博覽經典尤善隸書書史小

○薛慎字伯護河東汾陰人好學能屬文善草書歷中大夫保定初出為湖州刺史書史小

○冀雋字僧雋太原陽邑人性沉謹善隸書特工模寫太祖令雋偽為魏帝敕書與費士顯令將兵助太祖討侯莫陳悅雋依舊敕模寫及代舍人主書等署與真無異顯嘗得魏帝敕書及見此敕不以為疑遂遣步騎一千授太祖節度尋徵教世宗及諸王隸書時

按書譜柳弘會要
依國弘誤

俗入書學者亦行束脩之禮謂之謝章雋以書字所
 興起自蒼頡若同常俗未為合禮遂啓太祖釋奠蒼
 頡及先聖先師官至驃騎大將軍開府儀同三司少
 柳蚪字仲盤河東解人後魏揚州大中正入朝官至
 中書侍郎脩起居注善隸書書史會要

○閣弘字匡道官至御正下大夫工草隸書史會要

○泉元禮上洛豐陽人官至洛州刺史開草隸書史會要

○趙文深字德本南陽宛人也少學楷隸年十一獻書
 魏帝後除大丞相法曹參軍雅有鍾王之則筆勢可
 觀當時碑榜唯文深冀雋而已以功封白石男文帝

以隸書紕繆命文深與黎季明沈遐等依說文及字
 林刊定六體成一萬餘言行世及平江陵之後王褒
 入關貴游等翕然並學褒書文深之書遂被遐棄慙
 恨形於顏色後知好尚難及亦改習褒書然竟無所
 成轉被譏議謂之學步邯鄲焉至於碑榜餘人猶莫
 之逮王褒亦每推先之官殿樓閣皆其跡也遷縣伯
 下大夫明帝令至江陵書影覆寺碑漢南人士亦以
 為工梁王蕭譽觀而美之賞遺甚厚天和元年露殿
 等初成文深以題榜之功除趙郡通守書史會要

○竇慶扶風平陵人襲封陳公有姿儀性和厚工草隸

書小

○實璉慶之弟亦工草隸頗解音律官至潁川南郡扶風太守書小

○庾信字子山南陽新野人梁散騎常侍有吾之子幼而俊邁博覽群籍善行書仕周位至驃騎將軍開府儀同三司書小

○柳弘字匡道官至御正下大夫少聰穎亦善草隸博涉群書辭彩雅贍與弘農楊素為莫逆之交書小

○元禮少有志氣好弓馬閑草隸有士君子之風累遷征東將軍書小

為一作相

○王褒字彥深父規褒美容儀喜談笑博覽史傳工屬文蕭子雲褒之姑夫也特善草隸褒少以姻戚去來其家遂為模範名亞子雲並見重於時仕梁元帝為尚書右僕射江陵陷入周仕至少司空

○隋

○薛道衡字元卿河東汾陰人官至內史侍郎生六歲而孤遂能刻意學問甫十三歲通左氏春秋嘗作贊以嘉之頗有詞致如宿語自爾聲譽益彰左僕射楊遵彥見而歎曰一代偉人也為文必杜門高臥冥搜精思故每一篇出則傳播人口然未聞以善書自稱者

豈以文掩之耶。蓋文章字畫同出一道，特源同而派異耳。但要時以古今澆之，不爾則塵生其間，下筆作字處便同衆人。觀道衡和南正書一帖，亦非泯泯衆人之筆也。宣和

○薛昌衡，小字龍子，風神澹雅，容止可法。博涉經史，工草行書。歷魏、齊、周、隋，以太子左庶子卒。

○楊素，字處道，播之宗人，好學多所通涉，善屬文，工草隸書，有英傑之表。官至司徒、太子太師、尚書令。楚國公家童數千，妓妾以千數。有鮑寧者，善屬文，殷曹者，工草隸，並江南士人，沒爲奴。

○趙仲將，彥深子也。沈敏有父風，仕隋終安州刺史，學涉羣書，工草隸。雖與弟書，書字亦楷正。云草不可不解，若施之於人，卽似相輕易。若當家子弟，又恐其疑所在官爾。宣和以必須隸筆。

○釋智永，會稽人也。晉右將軍王羲之之裔，學書以羲之爲師，法筆力縱橫，真草兼備。綽有祖風，初勵志書札，起樓於所居之側，因自誓曰：書不成，不下此樓。後果大進，爲一時推重。而求其書者，縑素牋楮，堆案盈几，先後積壓，塵爲之生。又戶外之屨常滿，賓客造請，門闕穿穴，以鐵固其限。故人號爲鐵門限。所用筆退

卽投大甕中歲久輒貯數甕自爲銘以瘞之當是時
詩人有以筆塚對墨池者嘗作心成頌以示字法又
作真草千文傳於世學者率摸倣焉宣和

○黎景熙字李明河間鄆人從祖廣魏太武時爲尚書
郎善古學從崔宏崔浩受學字義楷篆自是家傳其
法季明亦傳習之頗與許氏小異周文徵入關令季
明正定古今文字於東閣歷官至車騎將軍儀同三
司書小

○王纂 ○王渙皆智永從姪皆善書

○魏瑗大業中嘗書姑蘇上方寺舍利塔銘絕類虞褚

後人竊去雖更刻不逮古

○顏有意書益州學館廟堂記

○侯孝真八分書奕州使君江夏公碑

○劉曼才書益州至真觀碑

○韋霽正書廣業郡守鄭君碑

○龐恭之八分書老子廟碑

○史陵善正書筆法精妙不減歐虞張懷瓘云楮遂良

嘗師授史陵然史亦有高古傷於疎瘦書小

○龐曾父正書興福寺碑書史

○丁道真善草書史

真一依直

書語作到曼才
劉曼才到憲才
並誤

龐曼舍字
曾父謚

○虞綽字士裕會稽餘姚人也長八尺姿儀甚偉博學有俊才尤工草隸仕為著作佐郎誅書史

顏之推字介臨沂人聰穎機悟博識有才辨工尺牘書歷梁齊周至隋為太子文學書史

○虞世其字茂世會稽餘姚人好學有高才善草隸為左光祿大夫內史侍郎遇難書史

○盧昌衡字子均范陽人官至祠部侍郎太子左庶子風神淡雅博涉經史工草行書書賦云昌衡跌宕率爾而作雖蔑法而或乖乃由哀而不作似野筍成竹長風隕籜書史

○閻毗榆林盛樂人能篆書工草隸尤善書為當時之絕周武帝時拜儀同三司隋文帝愛其才藝令侍東宮官至朝散大夫將作少監書史

○趙孝逸湯陰人官至四門助教深師右軍逸効大令甚有功業當平梁之後王褒入國舉朝貴曹皆師於褒惟孝逸與文深二人獨負二王之法俱入隋臨二王之迹人間往往為貨耳書賦云文深孝逸獨慕前蹤至師子敬如欲登龍有宋齊之面貌無孔薄之心書史

○釋智果會稽人工書銘石煬帝甚善之其為瘦健造

次難類。嘗謂永師曰：和尚得右軍肉，智果得其骨。張懷瓘云：夫字有萬象，玄鑑於心，好其體質，而布其意，且筋骨藏于膚肉，山水不厭高深，而此公稍乏清幽，傷於淺露。右吳人之戰，輕進易退，勇而非武，虛張夸耀，果隸行人能品。時有僧休、僧特，與果俱師。智永休困於肥鈍，特傷於瘦，法皆不得中，而智果差優。書賦云：智永智果，禪林筆精，天機淺而恐泥，志業高而克成，或拘凝重，蕭索家聲，或利凡通，周章擅名，猶能作緇門之領袖，為當代之準繩。並如君子勵躬於有道，高人保志而居貞。書小史

○釋敬脫，善正書，能用大筆，寫方丈字，天然道勁，不加修飾。當時謂之僧傑。書小史

○庾特，字元德，潁川鄆陵人，篤志好學，尤善書記，以不藝聞名。官至步兵校尉，特善字書，每屬書好為奇字。書小史

○丁道護，官至襄州祭酒，從事善正書。蔡君謨云：道護書兼後魏遺法，隋唐之交，善書者衆，皆出一法。道護所得最多。書小史

○房彥謙，字孝中，清河人，官至司隸刺史，解屬文，善草隸。人有得其尺牘者，皆寶翫之。前後居官，所得俸祿

皆以周恤親友家無餘財嘗從容獨笑顧謂其子玄齡曰人皆因祿富我獨以官貧所遺子孫在於清白耳嘗賦云彥謙草力浮繁循常糟粕右軍之化依稀夫子之墻如益星榆之衆象無月桂之孤光書小史

唐

○太宗李氏諱世民高祖之次子有隋末首建大議起太原入長安取天下如運諸掌故史稱除隋之亂比迹湯武致治之美庶幾成康夫可謂近古之英主方天下混一四方無虞乃留心翰墨粉飾治具稚好王羲之字心慕手追出內帑金帛購人間遺墨得真行

草二千二百餘紙來上萬機之餘不廢模倣先是釋智永善羲之書而虞世南師之頗得其體太宗乃以書師世南然嘗患戈脚不工偶作戩字遂空其落戈令世南足之以示魏徵徵曰今窺聖作惟戩字戈法逼真太宗歎其高於藻識然自是益加工焉世南既亡以褚遂良侍書凡人間所上羲之帖惟遂良究其真贋故所學尤勝嘗謂朝臣曰書學小道初非急務時或留心猶勝棄日然亦未有不學而得者朕少時臨陣得敵以形勢為主今吾學書亦然又嘗作筆法指意筆意三說以訓學者蓋所得其在是歟復善飛

白一日宴三品以上於玄武門作飛白以賜臣下乘酒爭取以為娛樂置弘文館選貴遊子弟有字姓者出禁中所藏書令數學焉海內有善書者亦許遣入館由是十年間翕然向化一日作真草屏幛以示群臣其筆力遒勁尤為一時之絕又嘗贊羲之傳痛論字學固亦見其髣髴觀夫淵源變態出於筆端者信非一日之習其所由來遠矣宣和

○明皇諱隆基睿宗第三子也其英武該通具載本紀臨軒之餘留心翰墨初見翰苑書體狃於世習銳意作章草八分遂擺脫舊學觀其批張九齡表賜裴耀

卿詩與夫嘉賓之敕五王之贊議者言其豐茂英特斯亦天稟如八分書北京義堂與東岳封禪碑雖出於當時學士共相模勒然其風格大體皆有所授竇泉賦其書以謂風骨巨麗碑板崢嶸思如泉而吐鳳筆為海以吞鯨亦足以狀其瑰偉也宣和

○肅宗諱亨明皇第三子也天性仁孝好學不倦明皇酷愛與諸子異開元二十五年乃立為太子明皇幸蜀父老遮道乞留太子平賊蓋當時人心已知歸矣迨其以天下元帥提孤軍抗衡漁陽卷地之衆日消月化雷驅電掃終使海嶽一清宗廟如故真不愧主

器之託也。卽位之明年，遣韋見素迎上皇自蜀還京，使明皇感悟，自謂吾始得爲天子父，不其美歟！其盛德成功，雖未足以比迹湯武，而至于削平禍亂，再造唐室，亦傑然用武之君。是以若郭子儀、李光弼之徒，真天下豪傑之士，功名爲中興第一，皆肅宗善將將而能御之要，知英主自有真也。肅宗早歲時，明皇爲選佳士如賀知章等侍讀左右，氣味漸靡，曾非一日。又當明皇在御，以行書八分章草書，時爲矜式。肅宗以子職侍東宮，方溫清定省間，得無過庭之訓，是宜行書亦有家法，而其氣韻與能字者爭衡也。宣和

○代宗諱豫，肅宗長子也。明皇諸孫百餘人，代宗最長，爲嫡皇孫，聰明寬厚，喜怒不形於色，好學強記，浚于易象，宵旰之暇，留心翰墨，於行書益工，大抵有唐自太宗以還，世相祖襲。至代宗家，學未墜，論其筆力，則非有太宗明皇超邁之氣，然亦有足觀者。今及見者，春日雨晴，燕諸王與夫秋中月夜之詩，筆法勁媚，尚可以追配昔人云。宣和

○德宗諱适，代宗長子也。初在宗藩，譽望已著，性識強敏，一經於目，往往不待學而能，其所以自任者，亦復如此。齒胄之年，便爲統師，旣總萬機，頗勵精治道，思

前王能事以壯大猷故羣臣章奏來上皆卽批盒筆
無滯思翰墨落落可觀大抵唐以文皇喜字書之學
故後世子孫尚得遺法至於張官置吏以爲侍書世
不乏人良以此也陸贄以內相輔贊奏牘動千百言
度其可否從違常與贄所陳相當而流離兵火遺散
不復收是以存者無幾觀其行書筆意亦不愧前人
云宣和

○順宗諱誦德宗長子仁而善斷禮重師傳學書於王
伾善隸書德宗之爲詩并他文賜大臣者率皆令帝
書之書史

○宣宗諱忱憲宗第十三子也性嚴重寡言宮中以爲
不慧然精於聽斷而專事明察其所以黜陟臣下皆
出於已至於手寫詔敕而人一被識擢則爲時之榮
遇大抵傷於太察而無復仁恩之意自是唐室至宣
宗而復蹇矣當時法書之盛如裴休輩尚能追步顏
柳故諸宗承襲太宗之學皆以翰墨流傳至宣宗復
以行書稱蓋其典刑猶在也宣和

○昭宗諱晔懿宗第七子也爲人明倩多喜作書字初
有志興復慨然思得非常之材相圖至治惜其無以
助之當是時錢鏐以節制領浙右雖稱臣不乏貢賦

而實霸有一方信英雄也然昭宗於此乃能籠絡駕馭推赤心置人腹中使鏐終唐室而不二心者昭宗實有以歸之也觀其以衣襟書賜鏐當時不能無意其書雖不稱於世而興復之志於斯可見矣宣和

○則天順聖皇后武氏諱嬰并州文水人凜凜英斷脫去鉛華脂韋氣味乘高宗溺愛而窺覷竊起遂能不出重圍深密之地駕馭英雄使人人各為其用不旋踵裸移唐室使之善自退托有周南卷耳之志則其用心豈減古賢后妃哉惜乎不知出此乃欲以牝雞司晨宜乎不克令終而張柬之等起而正子明辟也

鉛

而風忠
廩

新史敗而傳之舊史以謂窮妖白首良以為訓攷其出新意特臆說增減前人筆畫自我作古為十九字曰夙天坐地回日田月○星夙君卒年岳正思臣嬰照廩載庚載因國夙初鑿證蝥授壬人髻聖匡生當

○漢王元昌高祖子少博學書宗義獻書史會要

時臣下章奏與天下書契咸用其字然獨能行於一世而止唐之石刻載其字者知其在則天時也雖然亦本於喜作字初得晉王導十世孫方慶者家藏其祖父二十八人書跡模搨把翫自此筆力益進其行書駸駸稍能有丈夫勝氣宣和

○韓王元嘉漢王弟少好學藏書至萬卷亦善書書史

○魯王靈夔韓王弟篤志於學善草隸書史

○曹王明太宗子行書絕時飛白亂王右軍有唐以來一人而已書史

○范陽王諲曾王子亦善書高宗所謂叔藝韞多材慈深善誨夙奉趨庭之訓蚤擅臨池之工是也書史

○惠文太子範睿宗子善書書史

○岐王元範玄宗弟追冊惠文太子善筆札書史

○江都王緒霍王元軌子多才藝善書畫書史

○虞世南字伯施越州餘姚人官至銀青光祿大夫祕

書謚岐王元範開元十四年薨冊書歸惠文太子云

書監與兄世基執弟子禮于吳郡顧野王力學不倦至累旬不盥櫛文章婉綽慕僕射徐陵由是聲譽籍甚陳滅與世基入隋世基辭草清勁過世南而瞻博不及俱名重一時議者以比晉二陸釋智永善書得王羲之法世南往師焉於是專心不懈妙得其體晚年正書遂與王羲之相後先當時與歐陽詢皆以書稱議者以謂歐之與虞知均力敵亦猶韓盧之追東郭魏也虞則內含剛柔歐則外露筋骨君子藏器以虞為優蓋世南作字不擇紙筆皆能如志立意沉粹若登太華百盤九折委曲而入杳冥或以比羅綺嬌

春鴈鴻戲海層臺緩步高謝風塵其亦善知書者族
子纂孫郁皆能繼世而風骨不逮世南外君不勝衣
而中抗烈論議持正氣無所屈唐文皇一見奇之嘗
曰與世南商畧古今有言得失未嘗不悵恨乃詔曰
世南一人有出世之才遂兼五絕一曰忠謹二曰友
悌三曰博聞四曰詞藻五曰書翰有一於此足為名
臣而世南兼之其器重如此嘗作筆髓學者多宗焉
有孔子廟堂碑千佛銘師子賦昭陵刻石銘嘉瑞賦
最聞于時然世南雖以正書見稱而行字出奇處亦
不在名流下此所得惟多行字耳

宣和

書譜一曰德行二曰忠直
三曰博學四曰文詞五曰
翰書

○歐陽詢字信本潭州臨湘人官^姪太子率更令敏悟
超絕江總一見知其令器也於是授以書傳每讀輒
洽數行俱下遂該洽經史為時聞人初仕隋為太常博
士唐高祖微時數與游既即位累擢給事中詢喜字
學王羲之書後險勁瘦硬自成一家議者以謂真行
有戲之法蓋自羊欣薄紹之已後畧無勅敵獨智永
恃兵精練欲與旗鼓相攻而詢猛銳長驅智永亦復
避鋒殆將為之奪氣其作付善奴傳授訣筆意殆盡
是誠有所得者至雞林遣使求詢書高祖聞而歎曰
詢之書名遠播夷狄彼觀其迹固謂形貌魁梧耶當

時名重如此，詢嘗行見索靖所書碑，初唾之而去，後復來觀，乃悟其妙。於是臥於其下者三日，由是晚年筆力益剛勁，有執法面折庭爭之風。或比之草裏蛇，驚雲間電發，至其筆畫，工巧意態，精密俊逸，處而人復比之孤峯崛起，四面削成。論者皆非虛譽也。然詢以書得名，實在正書，若化度寺石刻，其墨本為世所寶。學者雖盡力，不能到也。而張懷瓘又稱其飛白隸行草入妙，大小篆章草入能，蓋亦各具一家之見。然而詢雖以正書為翰墨之冠，而至於行字，又復變態百出，當是正書之亞。此得其行字為多，馬干通亦善。

書臨模咄咄逼真宣和

曰唐書云房喬字玄齡

房玄齡字喬，齊州臨淄人。隋司隸彥謙之子，官至司空。文昭公幼警敏，貫綜墳籍，善屬文，書兼草隸。後圖形凌煙閣，讚云：才兼翰藻，思入機神。書賦云：房文昭則雅而能和，穩而不訛，精神正氣，胃臆餘波，若蘋萍異品，共泛中河。書小史

褚遂良字登善，錢塘人。官至尚書右僕射，河南公。博學通識，有王佐才，工隸楷。文皇嘗歎曰：虞世南死，無與論書者。魏徵曰：褚遂良下筆適勁，甚得王羲之體。文皇即召見，令遂良侍書。又嘗購王羲之書，天下

爭以為獻然以真贋莫能辨遂良獨能區別如辨白
黑無得以舛惑遂良初師世南晚造羲之正書尤得
媚趣論者况之瑤臺青瑣宵映春林嬋娟美女不勝
羅綺蓋狀其豐豔雕刻過之而殊之自然耳遂良嘗
問世南曰某書何如永師曰吾聞彼一字直五萬公
豈得若此者何如歐陽詢曰聞詢不擇紙筆皆能如
志公豈得若此者遂良曰既然何更留意於此世南
曰若使手和筆調遇合作者亦深可貴尚遂良於是
喜而退遂良喜作正書其磨崖碑在西洛龍門孟法
師碑在長安國子監聖教序在長安慈恩塔中皆世

所著聞者宣和

○趙模史闕其傳不知何許人也模喜書工臨倣始習
羲獻學集成千文其合處不減懷仁然古勁則不迨
蓋翰墨之祖必語羲獻而師之者世難其人如晚生
輩以家學相承為一律非不以王氏為宗然其泥於
形似而俗惡凡下者病在索馬於唐肆浮屠氏懷仁
乃能稍得故步固不易得然至於奔逸絕塵處則又
不可以同日而語若模之書復出懷仁下則所謂思
其上者不可得又思其次也噫古人真難到耶觀模
集書一帖頗工楷法信前人之論為不謬宣和

○馮承素善書直弘文館日太宗嘗令模樂毅論以賜長孫無忌等六人

○薛稷字嗣通河東汾陰人擢進士第官至太子少保封晉國公詞學名家多才藻稷外祖魏文貞公富有書迹多虞褚手寫表疏稷銳意模學窮年忘倦結體遒麗遂以書名天下評其書者以謂如風驚苑花雪惹山柏書史

○歐陽通潭州臨湘人官至司禮郎判納言事父詢以書名著于時通蚤孤母徐氏教以父書懼其家學不振於是每遺通錢給云質汝父書迹之直通遂刻意

風世作晚

兔
臨倣不數年乃繼詢名號大小歐陽體然行草得詢之險勁盤結分布意態則有所未及亦不失其為名書也通晚善用狸毛為筆覆以兔毫管用象犀非得此不作字也其亦自為標制若詢不擇紙筆皆能如志則通朱為達論也至風節學藝父子表見一時為唐名臣亦已美哉書史

○虞纂世南子工書能世其家學

○虞郁纂子雖能繼世而風骨不迨

○虞渙纂子亦能書但體多檢束

○李靖字藥師京兆人官至尚書右僕射封衛國公謚

景武姿貌魁竒動以禮法自約工書有豪武之勢

○蕭瑀字時文後梁明帝子入朝封宋國公累遷太子太保謚曰肅帝以其性忌謚貞褊愛經術

○孫思邈京兆人居太白山隋文帝以國子博士召不至太宗召詣京師年已老欲官之不受通百家說於陰陽推步醫藥無不學書史

○韓道政○諸葛貞○湯普徹並太宗朝供奉搨書人

○岑文文本字景仁鄧州人官至中書令性沈敏有姿儀善文辭工飛白書

○傅奕相州人官至太史家貧傭書後有金帛洛陽盛

稱善書而得富也書史

○裴行儉字守約絳州聞喜人官至禮部尚書檢校右衛大將軍復為金牙道大總管卒贈幽州刺史謚曰獻行儉善用兵大將軍蘇定方一見竒之盡畀之以術麟德二年擢安西都督西域諸國多慕義歸附召為司文少卿遷吏部李欽元馬載同典選有能名時號裴馬工草隸以書名家高宗嘗以絹素詔寫文選書奏極嘉賞因厚賜賚以獎之行儉每自許褚遂良非精筆佳墨未嘗輒書不擇筆墨而妍捷者余與虞世南耳所譏選譜草字體數萬言後之學者往往宗

之。然書帖罕傳。蓋行儉以用兵有功。唐室提孤軍。深入萬里。兵不血刃。而叛黨禽夷。自是以功掩其他能也。宣和

○徐嶠之字惟岳。會稽人也。常歷趙沼州刺史。不載於史。而附見於朱長文墨池編。嶠之平時耿耿有高節。如狄仁傑。姚崇。交辟皆不就。張易之勢傾當世。而敢以語摧之。終能左右張柬之等。扶中宗復唐室。自晦不伐。故人莫之知也。作字名播于時。正書道媚。有楷法。今傳於世者。草字而已。評其字謂如回鸞顧鵲之勢。識者不以為過。初嶠之父師道。已精於書。嶠之復

以善書稱。且以法授其子浩。故浩書又傑然為一家法。自師道至浩。盡三世矣。是亦熟於翰墨之場者也。宣和

○陸景融。吳人。以博學工書。擅名一時。行楷既實且美。書史

○陸東之。吳郡人也。官至朝散大夫。守太子司議郎。東之。虞世南甥也。少學舅氏書。多作行字。晚擅出藍之譽。遂將吐逼義獻。落筆渾成。耻為飄揚綺靡之習。如馬不齊髦。人不櫛沐。雖為時鄙。要是通人之達觀。但覽之者未必便能識其佳處。論者以謂如偃蓋之松。

節節加勁亦知言哉然人材故自有分限東之書其隸行入妙章草書入能是亦未免其利鈍也書頭陀碑急就章龍華寺額武丘東山碑最聞于時此所存者持頭陀碑急就章耳宣和

○陸彥遠東之子時謂小陸傳父書法以傳張旭旭彥遠之甥也

○鍾紹京虔州贛人魏太尉繇十五代孫以善書直鳳閣武后時署諸宮殿明堂及銘九鼎皆其筆也尤善草隸當時呼為小鍾其字畫妍媚適勁有法石泉公王方慶素尚毫翰每還私第必請紹京盛論法書方

慶常疾須紹京言書輒差右相楊再思以為鍾君可愈王侍郎疾也張昌宗搜訪天下圖書以紹京妙識古今奏請直秘書寶匣竒蹟莫不徧覽明皇在藩邸愛重其書及即位拜戶部尚書太子詹事紹京嗜書畫如王羲之獻之褚遂良真迹家藏至數十百卷書史

○上官儀字游韶陝人官至西臺侍郎工文詞涉貫墳典善書張懷瓘云楊思道上官儀劉伯莊並師法虞公過於蔡矣書小史

李邕字泰和揚州江都人也嘗作北海守故世號李北海父善有雅行博通古今然不能屬文人號曰書

麗邕資性超悟才力過人精於翰墨行草之名尤著善注文選書成以問邕不敢對而意欲有所更善令邕補其遺邕則附事見意燦然明白善以其意不可奪故兩存其書邕一日謁特進李嶠自言讀書未備願一見祕書及假直祕書未幾月而辭去嶠驚問其奧篇隱帙了辯如響嶠歎服之邕剛毅忠烈臨難不苟免少習文章嫉惡如讐不容於衆邪佞為之側目然雖詘不進而文名天下盧藏用謂之如干將鏌鋌難與爭鋒但虞傷缺耳邕初學變右軍行法頓挫起伏既得其妙復乃擺脫舊習筆力一新李陽冰謂之

人謂其機會與造化爭衡非人工可到蓋習中所養不凡源深流長自然之道天寶初病夢遊帝居數日寤乃上章乞為道士從之又賜鑑湖數頃為放生池以越州所居為千秋觀既辭明皇作序太子以下拜辭百僚飲餞賦詩叙別時官為祕書外監後贈兵部尚書宣和

○張旭字伯高蘇州人官至長史初為尉時有老人持牒求判信昔又來顛怒而責之老人曰愛公墨妙欲家藏無他也老人因復出其父書旭視之天下奇筆也自是盡其法旭喜酒叫呼狂走方落筆一日酒酣以髮濡

墨作大字既醒視之自以為神不可復得嘗言初見
檐夫爭道又聞鼓吹而知筆意及觀公孫大孃舞劍
然後得其神妙其名本以顛草而至於小楷行書又
復不減草字之妙其草字雖竒怪百出而求其源流
無一點畫不該規矩者或謂張顛不顛者是也後之
論書凡歐虞褚薛皆有異論至旭無所短者故有唐
名卿傳其法者惟顏真卿云宣和

○徐浩字季海越州人官至太子太師擢明經有文辭
張說一見竒之謂浩後來之英也繇魯山主簿薦為
集賢校理肅宗立繇襄州刺史召授中書舍人四方

詔令多出浩手遣辭贍速而書法至精帝喜之寵絕
一時浩父嶠之善書初以法授浩至浩益工撰法書
論一篇為時楷模嘗書四十二幅屏八體皆備草隸
尤勝論者謂其力如怒猊抉石渴驥奔泉蓋浩書鋒
藏畫心力出字外得意處往往近似王獻之開元以
來未有比者寫花萼樓碑甚工在長安興慶池西南
南岡士大夫徒好尚風範終不免寒乞以浩書殊乏
天才而窘在繩律故爾然議者以謂不然嘗作書法
以示子姪盡述古人積學所致真不易之論且浩以

書名其妙實在楷法也。宣和

○杜審言字必簡襄陽人官至國子監主簿修文館直學士性滑稽雅善五言詩工草隸嘗謂人曰吾文章當得屈宋作衙官吾筆當得王羲之北面其於誕類此。書小史

○王知敬懷州河內人官至太子家令工草行及章草

尤善題署李嗣真云房僕射玄齡雕文抱質王家令碎

玉殘金房如海上雙鵝王比雲間孤鶴。書小史

○王知慎知敬之弟官至少府監工書善畫與兄知敬齊名張彥遠名畫錄云長安靈苑寺西廊北院有趙

武端畫淨土變相知慎書甚有功。書小史

○殷令名陳郡人不害子累代工書牌額宗蕭何之法

○殷聞禮字大端令名子武德初官至弘文館學士書

畫妙過於父。書史會要

名○殷仲容令民之子官至禮部郎中善正書尤精題署

武后嘗詔仲容題資聖寺額王知敬題清禪寺額當

時謂之雙絕書賦云殷公王公兼正兼署大乃有則

小非無據騏驥將騰鸞鳳欲翫題二榜而迹在歎百

川而身去。書小史

形○鄔彤工書師張旭與懷素為兄弟素從彤受筆法彤

曰張長史私謂彤曰孤蓬自振驚沙坐飛余自是得
奇怪草聖盡於此矣書史會要

○鄭虔鄭州滎陽人官至著作郎善圖山水好書常苦
無紙知慈恩寺有柿葉數屋遂借僧房居之日取葉
學書歲久殆遍玄宗愛其材為置廣文館以虔為博
士嘗自寫其詩并畫以獻帝大署其尾曰鄭虔三絕
呂總云鄭虔書如風送雲收霞催月上書小史

○宋令文號州弘農人有勇力工書畫善屬文高宗時
為驍衛將軍東臺詳正學士世稱令文三絕書畫力
也張懷瓘云令文尤好於書備兼諸體偏意在章志

欲究能力用雖殷筋骨終寡亦得書之媚趣公有三
子之問以文詞知名之悌有勇力之孫精草隸世謂
皆得父一絕書小史

○宋之孫遜一作之問弟精隸草

○宋之望與崔令相類

○李懷琳洛陽人工臨寫善草隸好為偽迹嘗效王書
大急就兩本各十紙言詞鄙下而跋尾分明徐唐沈
范蹤跡烜赫勞茹裝背持以質錢貞觀中敕頻搜求
彼之錢主持以詣闕太宗殊喜賜縑二百疋懷琳乃
上別本因得待詔文林館書賦云爰有懷琳厥迹疎

按述書賦注言謝
圖士事引此文

壯假他人之姓字作自己之形狀高風甚少俗態猶多吹聲之輩或浸餘波書小

○張從申官至大理司直志業精絕工正行書握管用筆其於結字緊密近古所無限於歷覽不多聞見遂寡右軍之外一步不窺意多搨書闕於真迹黃長睿云從申雖學右軍其原出於大令筆意與李北海同科故名重一時宜不虛得但所短者抑揚低昂太過又真不及行耳然唐人而有晉韻殊可嘉尚弟從師監察御史從義從約灼然有才並工書皆得右軍風規時人謂之張氏四龍書賦云張氏四龍名揚海內

厥有季弟功夫少對右軍風規下筆斯在季謂從申也書小

○狄仁傑字懷英并州人舉明經官至司空封梁國公謚文惠書史

○釋懷素字藏真俗姓錢長沙人徙家京北玄奘三藏之門人也初勵律法晚精意於翰墨迨倣不較秃筆成塚一夕觀夏雲隨風頓悟筆意自謂得草書三昧斯亦見其用志不分乃凝於神也當時名流如李白戴叔倫竇泉錢起之徒舉皆有詩美之狀其勢以謂若驚蛇走虺驟雨狂風人不以為過論又評者謂張

長史爲顛，懷素爲狂，以狂繼顛，孰爲不可及？其晚年益進，則復評其與張芝逐鹿，茲亦有加無已。故其譽之者，亦若是耶？攷其平日得酒發興，要欲字字飛動，圓轉之妙，宛若右神，是可尚者。宣和

古今法書苑卷之二十五

古今法書苑卷之二十六

吳郡王世貞元美甫編

十之傳六

雲間王乾昌伯元甫校

唐

李陽冰字少溫，趙郡人。官至將作少監，善詞章，留心小篆。迨三十年，初見李斯嶧山碑，與仲尼延陵季子字，遂得其法，乃能變化開合，自名一家。推原字學，作筆法論，以別其點畫。又嘗立說，謂於天地山川，得其方圓流峙之形，於日月星辰，得其經緯昭回之度，近取諸身，遠取萬類，幽至鬼神，情狀細至於喜怒之舒。

慘莫不畢載後人不足以明此於是誤謬滋多義理掃地雖李斯之博雅以東爲東蔡邕之知書以豐作豐故孔壁之餘文汲冢之舊簡所存無幾幸天未喪斯文宗旨在已其自許慎至是作刊定說文三十卷以記其學人指以爲蒼頡後身方時顏真卿以書名世真卿書碑必得陽冰題其額欲以善連壁之美蓋其篆法妙天下如此議者以蟲蝕鳥跡語其形風行雨集語其勢太阿龍泉語其利高高華嶽語其峻實^區不爲過論有唐三百年以篆稱者惟陽冰獨步舒元興作玉筋篆志亦曰陽冰之書其格峻其力猛其功

備光大於秦斯倍矣此直見上天以字寶瑞吾唐其知言哉宣和

○韓擇木昌黎人也官至工部尚書散騎常侍工隸兼作八分字隸學之妙唯蔡邕一人而已擇木乃能追其遺法風流閑媚世謂蔡邕中興焉擇木書法傳於時者爲多如以隸書天台栢觀記後世謂得其筆意信不虛矣又觀杜甫贈李潮八分歌云尚書韓擇木騎曹蔡有鄰開元以來數八分潮也奄有二子成三人甫固不妄許可則知擇木亦於八分學復爲世之所稱可知宣和

○孫過庭字虔禮陳留人官至率府錄事參軍好古博雅工文調得名翰墨間作書咄咄逼羲獻尤妙於用筆儁拔剛斷出於天材非功用積習所至善臨摸往往真贗不能辨文皇嘗謂過庭小字書亂二王蓋其似真可知矣作運筆論字逾數千妙有作字之旨學者宗以為法然落筆喜急速議者病之要是其自有趣也宣和

○吳通玄海州人官至起居舍人與弟通微皆以博學文章稱於時善畫及書於行草尤長通玄舉神童補秘書正字復擢文辭清麗科調同州司戶參軍德宗

立與通微相繼召為翰林學士頃之遷起居舍人制誥通玄不獨以詞章照映士林而字畫固自不凡至德宗每有撰述非得通玄筆卒不滿意其詞翰之妙為時器重如此故當時名臣碑刻往往得其書則誇以為榮至於文藁斷幅殘紙人爭傳之宣和

○張說字道濟洛陽人官至右丞相謚文貞敦節氣重然諾字師衛夫人婉美有象書小

○史白廣陵人官至諫議大夫善飛白書小

○史浩字惟則廣陵人官至殿中侍御史籀篆八分如王公大人進退有度呂總評浩書謂如雁足印沙深

淵躍鯉書史會要

史懷則與惟則同時惟則名浩必其景弟也惟則以八分著名懷則之書益不減惟則而初不見稱於當時者豈非其位不顯乎書史會要

○史惟則字子華白之子官至殿中侍御史工八分頗近鍾書發筆方廣字形峻美亦為時所重尤善篆籀飛白弟懷則亦善八分書賦云史侍御惟則心優世業階平籀篆古今折衷大小應變如因高臺而矚遠俯川陸而必見書小史

○韋陟字安卿安或殷京北人官至吏部尚書風格方整

善真行書常以五彩牋為書記使侍妾主之其裁答受意而已皆有楷法陟唯書名自謂所書陟字若五朶雲時人慕之謂之郇公五雲體呂總評陟書謂如蟲穿古木鳥踏花枝書史會要

○梁升卿善八分體甚古呂總評其書謂如驚波往來

○王紹宗字承烈廣陵江都人官至祕書少監少貧俠嗜學工草隸客居僧房為書取傭自給張懷瓘云紹宗清鑒遠識才高出羣書則祖述子敬欽羨東之其草則攻乎異端度越繩墨其正行與章草則體象尤

異沈遠堅密然華不逮陸而古乃齊之嘗與人書曰
鄙夫書翰無功者特由水墨之積習耳當精心率意
虛神靜思以取之吳中陸大夫常以余比虞君以不
臨寫故也聞虞被中畫腹與余正同虞即世南也元
嗣宗亦善書師陸東之甚有骨氣而性矛盾書賦云
王祕監則首末全貞尊道重德或終紙而結字或重
橫而足遵句墨渡落風規雄壯氣力播清譽而祖述
屢見賞於有識如曲圃鴻飛芳園桂植書小

徐安貞善隸書初名楚壁開元中為中書侍郎嘗參
李右相議後林甫用事恐罪累乃逃隱於衡嶽為掇

疏行者而病啞不言數年後因修建佛殿僧中選善
書者題其梁已二三人矣徐行者跨梁而過掌事人
怒以杖連擊其背徐以手畫地曰口雖不言昔年曾
學大書願試書及題數行羣僧皆悅服因遺畫書之
後李邕過寺見其題處大驚召之同載而歸書小

魏叔瑜字思瑾鄭公之子善草隸書嘗以筆意傳其
子華及甥薛稷書小

魏華字茂實叔瑜之子官至太子左庶子世業清素
尤好書翰初與薛稷俱師於禎後習右軍行草其迹
遂過於師世稱善書者前有虞禎後有薛魏書

○李思訓唐宗室也官至右武衛大將軍彭城公早以
藝稱高宗甚重之畫山水得名亦能隸筆李北海邕
為其碑云思訓畫工神於鄭陸墨妙聖於鍾張書小史
○李白字太白生於巴西彌月之初母夢長庚故因以
取名歲知通書及長好擊劍落落不羈束喜與酒
徒縱飲世有六逸八仙之目賀知章一見號謫仙人
薦之明皇以布衣召見金鑾殿為降輦步迎如見園
綺論世務奮著書筆不停綴帝嘉之以寶牀賜食於
前手為和羨令待詔金馬門當時榮之未幾不為親
近所喜有詔放還徘徊江左依李陽冰愛謝朓青山

有終焉之志澄江月滿拏舟夜渡著宮錦袍吟嘯其
間端是風塵表物也唐人作詩未有如杜甫時白亦
得差肩於甫至其名章俊語鬱鬱芊芊之氣見於毫
端者固已逼人是豈可與泥筆墨蹊徑者爭工拙哉
嘗作行書有乘興踏月西入酒家不覺人物兩忘身
在世外一帖字畫尤飄逸乃知白不特以詩名也宣和
○顏真卿字清臣師古五世從孫瑯琊人官至太子太
師封魯郡公初登第進士又擢制科以御史出使河
隴五原大旱為決冤獄而雨乃降一郡霑足人呼為
御史雨守平原日河朔二十三郡皆陷賊平原獨以

右備完奏至明皇為之嘆息想見其人然為奸邪輩所疾盧杞尤不喜李希烈陷汝州花固遣真卿宣詔士論惜之而真卿必行見希烈知其不可以訓罵而歿之惟其忠貫白日識高天下故精神見於翰墨之表者特立而兼括自篆籀分隸而下同為一律號書之大雅豈不宜哉論者謂其書點如墜石畫如夏雲鉤如屈金戈如發弩此其大槩也至其千變萬化各具一體若中興頌之閔偉家廟碑之莊重仙壇記之秀穎元魯山銘之深厚又種種有不同者蓋自有早年書十佛寺碑已與歐虞徐沈暮年之筆相上下及

中興以後筆力迫與前異亦其所得者愈老也歐陽脩獲其斷碑而跋之云如忠臣烈士道德君子端嚴尊重使人畏而愛之雖其殘缺不忍棄也其為名流所高如此後之俗學乃放其形似之末以謂蠶頭燕尾僅乃得之曾不知以錐畫沙之妙其心通而性得者非可以糟粕議之也嘗作筆法十二意備盡師資之學然其^其正^也書真足以垂世_{宣和}

○宋儋字藏諸廣平人官至校書郎善楷隸行草評其書者以謂如寒雅棲木平沙走兔又謂小楷如斷澗餘花空庭驟雨垂心鍾衛兼善歐陽_{書史會要}

又書小史云儋高尚不仕戶部侍郎字文融薦授秘書省校書郎善書作鍾體而側戾放縱迹不副名開元末舉場中後輩多師之呂總云宋儋書如暮春花發夏柳枝低

○杜甫字子美審言之孫閑之子官至檢校工部員外郎放曠不自檢好論天下大事作詩善陳時事世號詩史於楷隸行草無不工者書史會要

○王維字摩詰太原祁人官至尚書右丞與弟縉齊名維工草隸善畫能詩名盛於開元天寶間豪英貴人虛左以迎寧薛諸王待若師友畫思入神至山水平

遠雲勢石色繪工以為天機所到學者不可及也其詩自云夙世定辭客前身應畫師書小史

○王縉字夏卿維之弟官至丞相善草隸書功超薛稷國史補云縉與維名望首冠一時議者云論詩則王維崔顥論筆則王縉李邕祖詠張說不得預焉書小史

○張九齡字子壽韶州曲江人擢進士第官至贈司徒謚文獻守正持重風度醜藉善書書小史

○蔡有鄰濟陽人漢左中郎將邕十八代孫官至右衛率府兵曹將軍工八分書傳於世者三碑惟盧舍那佛像記與尉遲迴廟碑存爾書法勁險驅使筆墨盡

得如意當與鴻都石經相繼也唐志稱有鄰八分本怯弱至天寶間遂至精妙然則當時益不止三碑惜不能多見之張友直工草自云得漢人心法其用筆過於鋒長而力弱殆不可持故使筆嘗動搖執若宛轉世人故自不復能用雖神明潛發不逮古人然其過人正在自然處勝也書史會要

○竇蒙字子全扶風人官至國子司業晉書書賦云吾兄則書包雜體首冠衆賢手關目督瞬息彌年比夫得道家之深旨習閭風而欲仙書小史

○竇泉字靈長蒙之弟官至檢校刑部員外郎詞藻雄

贍草隸精深晚年著迹書賦七千四百六十三言書史會要

○張紹宗晉侍中華十一世孫而懷瓘之高祖也官至邵州武綱令贈宜春郡太守博學工書書小史

○張紹先懷瓘之父宗二王懷瓘自言高正以誇新致數能其迹皆見先人之書書史會要

○張懷瓘官至翰林集賢兩院侍書侍讀學士有文學尤善草隸與兄懷瓘同時著名書史會要

張懷瓘海陵人肅代時為翰林供奉右率府兵曹參軍善正行草書亦能臆斷呂總云懷瓘草書如露花

濯錦淵月沉珠懷瓘每云書者猶人相知始疎而終密則大同始密而終疎則大異小人甘以壞君子淡以成耀俗之書甘而易入乍觀肥滿悅心豁目亦猶鄭衛之在聽焉撰評書藥石論書斷書估等書行於世第懷瓘亦善書官至盛王府司馬待詔翰林書小史又書史會要云懷瓘善真行小篆八分撰書斷書估書評書藥石論六體論用筆十法等篇行於世評其書者以謂繼以章草新意頗多

○沈佺期字雲卿官至兼文館學士以工書著名書史會要

○王玄宗瑯邪人所書茅山華陽觀三先生碑傳于世子

書史會要

○韓愈字退之鄧州南陽人而愈自言昌黎蓋先世遺派嘗有從其地者至是宗族頗盛故漫云耳擢進士第官至吏部侍郎謚曰文通六經百家學作文章與孟軻楊雄相表裏按林蘊撥鐙序曰蘊咸寧末為州刑掾時盧公肇罷南海太守歸宜春蘊少慕小學因師於盧公子弟安期公授以撥鐙法推托撚拽是也公自言昔受教於韓吏部愈書史會要

○柳宗元字子厚河東人以進士及第官至禮部員外郎柳州刺史少精敏絕倫為文章雄深雅健名益一

時善書嘗作筆精賦畧曰勒不貴臥側嘗患平努過直而力敗趨當蹲而執生策仰收而暗揭掠右出而鋒輕啄倉皇而疾罨磔趨趨以開撐此永字八筆足以盡書法之妙矣書史會要

○柳宗直字正夫宗元從父弟善書融奇隋人以為工

○杜勤工部甫從姪勤落第歸甫作醉歌行以別之

總角草書又神速書史會要

白居易字樂天其先太原人徙下邳刑部尚書致居易敏悟絕人工為文章顧况一見其文不覺自失

曰吾謂斯文已絕今復見子矣擢進士拔萃入為翰林後貶江州司馬然雖失志能順時所遇若忘形骸者會昌初家東都履道里居第疏沼植木龍門構石樓香山鑿八節灘自號醉吟先生或經月不茹葷又稱香山居士與胡杲吉叟鄭據劉嘉盧真張渾狄兼謨盧貞燕集皆高年不仕人慕之繪為九老圖居易文章精切然最工詩長於風諫得失名傳雞林初與元稹酬詠故號元白復與劉禹錫齊名又號劉白始生七月能指之無二字蓋以天稟觀其書豐年洛下兩帖與夫雜詩筆勢翩翩大抵唐人作字無有不工

者如居易以文章名世至於字畫不失書家法度作行書妙處與時名流相後先蓋曾中淵著流出筆下便過人數等觀之者亦想見其風槩云

宣和

○元稹字微之河南人也相穆宗贈尚書右僕射少孤授學於母十五以明經中第相繼應制科擢第一及典詞詰務在純厚時流慕之文體為之一變所長惟歌詩歌艷一時天下稱元和體其詩名與白居易相上下人目之為元白及其在越與詩人竇羣賡酬又稱蘭亭絕唱每一詞出往往播之樂府其楷字蓋自有風流蘊藉俠才子之氣而動人眉睫也要之詩中

有筆筆中有詩而心畫使之然耳

宣和

○張籍字文昌和州烏江人以進士登科官至國子司業善書翰行草為最性狷直不容物是時韓愈以文衡輕重天下士而籍為愈客且薦於朝自爾名播人口一時賢士爭與之遊其作詩善樂府句法出諸客右觀夫字畫凜然其典雅幹旋處當自與文章相表裏不必以書專得名也且後世欲見韓門弟子之風采者當於此求其髣髴

宣和

○杜牧字牧之樊川人也善屬文第進士復舉賢良方正宰相李德裕素奇其才歷黃池等州刺史入為考

功知制誥遷中書舍人牧剛正有奇節不為齷齪小
於謹敢論列大事指陳利病尤切特務於詩情致豪邁
杜人號小杜以別杜甫其作阿房宮賦辭采尤麗有詩
人規諫之風至今學者稱之作行草氣格雄健與其
文章相表裏大抵書法至唐自歐虞柳薛振起衰陋
故一時詞人墨客落筆便有佳處况如杜牧等輩耶宣和
○牧善大字嘗有八分書碧瀾堂三字今在湖州驛徑
二尺許茂密滿榜都欲滅縫世少識之書史會要
○裴休字公美孟州濟源人也操守端正幼偕昆弟隱

于家塾講經著書經年不出戶有饋鹿者諸生其薦
之休不食曰蔬食猶不足今一啖肉後何以繼擢進
士第舉賢良方正異等歷昭義河東鳳翔荆西四節
度官止太尉宣宗嘗曰休真儒者然好浮屠居常不
嗜酒肉講求其說演繹頗多嘗謂人之本心靈明廓
徹廣大虛寂逐物迷已者不能達耳故其為人蘊藉
進避止雍閑行不皦察然刻意翰墨真楷道媚作行書
尤有體法嘗建化成寺僧粉額以候休題他日見之
神色自若以神搵墨而為書之字勢奇絕見者嗟賞
宣和

書譜化成作化城
搵烏困切搵去色手
搵物白搵搵搵物
水中也

○李景讓字後已并州文水人官至太子少保謚曰孝
贈太尉愷之孫也以廕補入官性方毅敢言無忌憚
寶曆初為右拾遺淮南節度使王播以錢十萬市朝
廷懼求領鹽鐵景讓亟論不可由是士林高其操守
其在朝廷上雖凜然有不可犯之色而退食閨門則
雍雍惟謹所居東都樂和里人號樂和子李公史以
謂清德紀之也觀其書亦稱所聞前人墨帖類非以
書得名然世之寶藏者特以其人耳况如景讓德望
議論一世所宗其行書又足以追配古人當時如沈
傳師以書自名而雅與景讓厚至為江西觀察而表

以自副宜其所學故自超妙是宜其翰墨所以有傳
也宣和

○崔龜從字元吉史不載其何許人相文宗官至宣武
軍節度使初以進士登第復以賢良方正拔萃三中
其科天下翕然以師匠尊之故當時片文遺帖往往
為世所寶想見其儒宗氣味益不必以書得名也今
宛陵行書帖乃其一耳大抵儒家者流雖使不善書
其點畫頓放處本自不惡况唐人類皆善書龜從又
其學者之規範也宣和

○盧知猷字子暮失其世次以進士登第復中宏辭官

至太子太師守饒州日以善政聞自此遂錄用器量
宏深不與物競號稱長者為文富贍作字有楷法時
頗稱之蓋世之為論者以楷為上行次之章草又次
之草書為下以其難工者楷法而易工者草字耳故
前人定書以王羲之楷法為第一鍾繇次之自繇而
下無人則知其楷法者不可多得知猷之書有此者
是豈不學而能乃其注意於此非一日也然知猷雖
以楷法稱而此所得惟行書耳宣和

○吳融字子華越州山陰人官至翰林承旨祖翕有高
世志不應召辟朝廷賜文簡先生號融幼力學能世

其家文辭富贍以進士登科第昭宗時指授作詔多
多益辨悉當帝意為之咨賞求其作草書歌痛論古
人筆意觀其書自可以意得也宣和

林藻不知何許人也傳記莫得而詳其行實作行書
其婉約豐妍處得智永筆法為多有唐三百年書者
特盛雖至經生輩其落筆亦自可觀蓋唐人書學自
太宗初年建洪文館為教養之地一時習向為盛至
後之學者隨其所得而各有成就如藻之於智永是
也初永刻意學書於王羲之而頗得其妙而所乏者
風神議者謂其章草入妙隸書入能於是一字之出

林藻字緯乾
見文獻通考

可直五萬其為當時所慕如此藻之步驟益出入智
永之域者惜乎不能究永之學亦交一臂而失之也
宣和

衛包京兆人官至尚書郎史無其傳獨見於書家工
八分小篆且通字學其作字點畫不妄發落筆必左
規右矩以倒籀篆書鶴鶴賦性由積學所致故為書
品所錄昔王羲之初學衛夫人小楷不能造微入妙
其後見李斯曹喜篆蔡邕隸八分於是楷法高四海
况其下羲之數十等者豈可捨其模倣而無師自正
耶若衛包之書論其入法度之域則可謂其飄逸絕

塵則未也宣和

唐元度字彥口
升見唐藝文志

唐元度不知何許人也精於字學動不離規矩至於
推原字畫使有指歸橫斜曲直偏傍上下必就楷則
考其用意精深非特記姓名而已真可列於六藝施
作之後學得以模倣故作九經字樣辨證謬誤又為十

垂鍼一作懸針

體曰古文曰大篆曰小篆曰八分曰飛白曰薤葉曰
垂鍼曰垂露曰鳥書曰連珠網羅古今繩墨益亦無
遺然責其疎放縱逸則非所長太宗時待詔翰林論
惜書最詳楷其出於法中而不能遺法以見意是以議
者譏其太膠云宣和

又書小史云唐玄度官至翰林待詔沔王友善小篆
于名爭一時筆法柔弱無復前人之比而流俗妄稱惜
之

混。韓混字太冲京兆長安人官至左僕射平章事封晉
國公工隸書草草尤善雜書書得張旭筆法畫與韓
幹相埒自言不能定筆不可論書畫以非急務故自
晦不傳於人書小史

○張志和字子同始名龜齡十六擢明經肅宗賜名
人婺州金華人性高邁不拘束初待詔翰林以親喪不
復後仕居江湖自稱煙波釣徒著玄真子一卷亦以自

號書迹狂逸書史會要

○賈島八分似韓擇木書史會要

○盧鴻一名浩然以字行一作盧鴻字灝然范陽人隱高少間

開元中以諫議大夫召固辭賜草堂一所令還山工
八分書書史會要

○徐璠浩之子幼勤學善真行書能別識書畫書史會要

○徐峴璠之弟善正書書史會要

○李騰陽冰姪官至檢校祠部員外郎工篆籀作說文
字源書史會要

○戴叔倫字幼公潤州人官至容管經畧使善書筆畫

疏瘦婉麗勁疾不在唐諸子下然不能以書名世者
蓋以才學未著又世少見其書宜其不為人知也史書

李揆字端卿隴西人擢進士第官至中書侍郎同平
章事性警敏善文章尤工書會要書史

李德裕字文饒世為趙人吉甫子以蔭補校書郎累
遷至太子少保封魏國公少力學卓犖有大志會要書史

千頓字允元後周太師謹七世孫官至司空同平章
事工翰墨會要書史

歸登字冲之蘇州人官至左散騎常侍八分甚古都

不近俗會要書史

王伾杭州人始以書待詔翰林後貶開州司馬會要書史

陸長源吳人官至宣武節度使贍於學善書會要書史

賈耽字敦詩滄州人舉明經官至尚書右僕射同平
章事正書宗虞世南會要書史

張弘靖字元理蒲州人官至太子少師少有令問聚
書畫侔祕府兼精於書會要書史

盧藏用字子潛幽州人官至中書舍人能屬文工大
小二篆隸分行草呂總評其書謂如露潤花妍煙凝
脩竹會要書史

廷張庭珪河南濟源人官至太子詹事工八分書素與李邕親善屢上表薦之邕所撰碑碣必請庭珪八分書之甚為時人所重庭珪家多法書亦善正隸頗有獻之之法書小史

又書史會要云張廷珪慷慨有志尚第進士官至少府監善八分呂總評其書謂如古木崩沙閒花映竹鄭餘慶字居業鄭州滎陽人擢進士第官至尚書左僕射善書書史會要

○蕭誠蘭陵人官至右司員外郎工正書善摹勒弟諒亦善書世謂誠真諒草開元中時尚褚薛誠為之最

善李邕每不重誠誠因採西山野麻號郡土穀造五色班文紙作王右軍書帖與之邕覽翫不悟謂其真迹誠因道其所撰邕乃嘆服書小史又書史會要云誠與弟諒竝能真草呂總評誠書謂如舞鶴交影騰猿在空

○魏元忠宋州人官至中書令善草書書史會要

○李泌字長源官至崇文館學士博學善治易常游嵩華終南間書體放逸書史會要

○鄭綱字文明鄭州滎陽人擢進士第官至中書侍郎同平章事幼有奇志所交皆天下有名士故於翰墨

亦精書史會要

○劉禹錫字夢得系出中山擢進士官至主客郎中工文章善書書史會要

○李潮杜工部甫甥也工小篆八分甫作歌贈之云尚書韓擇木騎曹蔡有鄰開元以來數八分潮也淹有二子成三人况潮小篆逼秦相快劍長戟森相向書史

會要

○戎昱不知何許人也建中間為虔州刺史作字有楷法其用筆類段季展然筋骨太剛而殊乏婉媚故雅德者避之嘗書其自作早梅詩云應緣近水花先發

疑是經春雪未消豈得於此者宜其字特奇崛益是挾勝氣以作之耳且古人作字或出於一手而優劣相望者偶在一時之得意與否耳昱自寫其詩是亦其得意處故其筆力不得不如是之健然求其左規右矩則一出焉一入焉而不見其至也宣和

○徐凝進士也亡其系喜作詩當時賦廬山瀑布泉者無慮千百輩而凝為詩韻頗為時輩所推許其字章破云今古長如白練飛一條界破青山色白居易以元老詞客為特領袖亦作詩美之以為不可及及自爾凝聲名藉甚而後世想見其風采者獨得此一詩也

益其宗居易者其論如此而或者有惡詩之目以此方之李杜之域則特為凡陋耳疑之字畫有行法固當因時而見况其筆意自具儒家風範非規規於學字者存而論之亦一種人物也宣和

○韋榮宗不知何許人也工正書行草而行草尤勝學者多從之喜論書法其得處皆昭合古人亦技進乎道者也嘗謂人曰凡下筆心注於手然後可下若少等閑殆亦無憑此杜牧論文章而曰不可以輕心挑之其近是耶又嘗論筆法其淺深虛實遠近之宜各有其理畧曰須淺其執牢其筆實其指虛其掌至論

正書行草則曰真書小密執宜近頭行書寬縱執宜稍遠草書流逸執宜更遠遠取點畫長大近欲分布齊均是亦取羲之潛從其後觀獻之執筆之意其非妙得羲之法未知超絕至是也今所有榮宗帖凡論書者居其半故知榮宗刻意是習非苟然者矣宣和
○蘇靈芝儒生也史亡其傳嘗為易州刺史郭明肅書候臺記在幽燕之地中州患難得故胡人以墨本詣榷場易絹十端方與一本其後石刻為胡人所碎或傳奉使者過彼辨經界指候臺為證故胡人碎而沒之靈芝行書有二王法而成就頓放當與徐浩鴈行

戈脚復類世南體亦當於臨做者在唐人翰墨中固不易得蓋是集衆善而成一家者也宣和

寶
○周義不知何許人也天咸間作牧泌陽世以翰墨稱喜懷素書心慕手追作草字得師法有贈懷素草書歌者義親筆之故字畫尤加奇崛當時如智永夢龜高閑輩皆以書稱於唐而懷素得王氏義獻法為多宜其義一意於師習也宣和

○柳公綽字子寬京兆華原人官至邠寧節度使性質嚴重屬文典正工翰墨書史會要

○柳公權字誠懸公綽之弟京兆人博貫經術通音律

元和中擢進士第穆宗朝以夏州書記入奏帝曰朕常於佛廟見卿筆蹟思之久矣即拜右拾遺侍書學士帝問公權用筆法對曰心正則筆正帝改容悟其筆諫也文宗嘗與聯句帝曰人皆畏炎熱我愛夏日長公權屬曰薰風自南來殿閣生微涼他學士皆屬繼帝獨詠公權者命題于壁字率五寸帝嘆曰鍾王無以過也宣宗時召升殿作字賜以銀綵且令自書謝狀勿拘直行欲以為珍翫也然其書名達於外夷往往以貨貝購之當時大臣之家碑誌非公權書以子孫為不孝凡公卿以書貶遺蓋鉅萬至奴盜其杯

孟而貯筭，滕識如故。公權知而笑曰：銀杯羽化矣。人益服其德量云。然公權之書得名，正以楷法耳。宣和

○李霄遠莫詳其出處，然其書多見於後世，豈當時以書得名者？霄遠喜草書，近類釋亞栖。在唐有盛譽而學者不究其實，徃徃宗之，曾不知自羲獻法亡而獨得草字妙處，入規矩而放遠者，惟張旭耳。至於字法之壞，則實由亞栖而霄遠，亦亞栖之流，宜其專務縱逸如風如雲，任其所之，畧無滯留。此俗子之所深喜，而未免夫知書者之所病也。宣和

○張仲謀亡其世，貫長於草法，其源流出自王羲之，久

而自稱一家。唐人字學多倣於王氏，其或肥瘦疎密，小大布置之不同，要其筆意則一而已。觀羲之著論於八法之外，有曰：如千里陣雲，高峯墜石，百鈞弩發，陸斷犀象之類，苟能深求旨趣，信言不虛也。仲謀之書，豈非得其餘意耶？宣和

○裴素失其先系，寶曆初登第，善草書，其筆意蓋規模王氏。羲獻父子之學，觀其空罽一帖，可謂用意，然力不甚勁，而姿媚有餘。顧未得古人落筆之勢，與亞栖輩可以季孟其間也。且羲獻以字畫之妙，出東晉曠然為千古翰墨之祖，後之學者未論升堂入室而稍

窺其藩籬已足以名世况素之字學殆已逼古人是宜在所錄也宣和

○韋權不知何許人也工草書其筆畫宗王氏羲獻之法嘗與人論書云洛神賦數紙足下曾見之否當在鍾繇之上卽知書不可定夫古今評書皆自其識斷不昧確然自信可以爲決定之論若以凡下較之則往往是古非今貴耳賤目敢與古人比肩哉前人論此者謂往昔字學之流其初筆法安在惟其習次筆端超逸絕塵暗合法度則其草創便爲一物之宗折釵屋漏畫沙等書同是筆法會此則曠百世而與之

友如權者雖未聞其知此然能於論書之際遠引古人自信不囘而書有可喜亦足尚也宣和

○李商隱字義山懷州河內人官至工部員外郎初擢進士第又中拔萃選王茂出守河陽深愛其材辟於幕下妻之以女復佐令狐楚授以章奏之學遂得名一時當時工章奏者如温庭筠之徒俱以是相夸號三十六體蓋其爲文瑰邁奇古不可跋及觀其四六藁草方刻意致思排比聲律筆畫雖真亦本非用意然字體妍媚意氣飛動亦可尚也宣和

○陸扆字文祥蘇州嘉興人丞相贄之族孫後客於陝

因以家焉擢進士第累遷翰林學士宸工屬文當時制詔落筆而就同僚自以為不及昭宗嘗作賦召令學士皆和之宸時預焉賦成文不加點獨先衆人帝覽而嘆曰貞元時陸贄吳道元兄弟善內廷文後無繼者今朕得之頗加優重史稱宸之才敏速若注射信不誣矣亦善作真字嘗有贈詈光草書歌筆蹟不減古人翰墨輝映真可尚也宣和

都一作夏

○李磻字景望江都人也自幼好學登進士第相昭宗官至太子少師贈司徒家世藏書多至萬卷時號李書樓喜著述善注解學者宗之以為指南真儒相也

其書見於楷法處是宜皆有勝韻大抵飽學宗儒下筆處無一點俗氣而暗合書法茲曾次使之然也至如世之學者其字非不盡工而氣韻病俗者政坐胸次之罪非乏規矩耳如磻能破萬卷之書則其字豈可以重規疊矩之末當以氣韻得之也宣和

○詹鸞不知何許人也作楷字小者至蠅頭許位置寬綽有大字法書唐韻極有功近類神仙吳彩鸞慕彩鸞故名焉昔李赤之慕李白司馬相如之慕藺相如蓋類是也彩鸞以書唐韻名於時至今斷紙餘墨人傳寶之今鸞於斯亦然故知鸞於此不凡宣和

○顧紹孫亡其世系作正書類鍾繇所謂似之而非者蓋涇渭同流則清濁相去不得不爾自三代書契降材及漢末無慮數變三國鼎立之初人林並用靡有子遺惟字學闕然不講繇於是時不溺流俗傑然追古為一家法而議者謂其豐筋多力有雲游雨驟之勢後學鮮有繼者如紹孫雖竭其智力寧有一於是哉然久假不歸烏知非有特其學之未至耳宣和

○陸希聲吳人也官至左僕射家世有書名其六世伯父柬之以草書高天下議者喬松倚壁野鶴盤空有之語四世祖景融又以博學工書擅名豐豐相繼至

希聲一出遂能復振家法為佳子弟而希聲尤善屬文通經史喜著述且精於正書則祖武風流頓還舊觀錢若水常言古之善書鮮有得筆法者唐陸希聲得之凡五字撇押鉤格抵自言出自二王斯與陽冰亦得之希聲以授沙門誓光光後入為翰林供奉希

聲猶未達以待寄誓光云筆下龍蛇似有神天地雷雨變逡巡寄言昔日不龜手應念江頭泝人後得其法者為一時之絕宣和

○楊鉅史失其傳喜作字得正書體其沈著處有類鍾繇而點畫則柳公權法也當時贈誓光草書詩序者

無慮數十人，而各出一家之見，以附載於文，獨鉅之立論，以性之與習，自是兩塗。有字性者，不可以無學；有字學者，復不可以無性。故其為言曰：習而無性者，其失也俗；性而無習者，其失也狂。蓋以謂有規矩繩墨者，其習也；至於超詣絕塵處，則非性不可。二者相以相成，相無以相廢。至此然後可以論書歟？又為說曰：羲之七子，獨獻之能嗣其學，則知用此以求古人。庶幾天下書眼同一綱紐耳。噫！鉅之能為此論，則能知書之病也。夫。宣和。

○崔遠，其先博陵人也。曾祖廷，同州刺史。子八人，皆有

時譽。世以擬荀氏八龍。珙，左僕射，瑄，吏部尚書，璵，河南中府節度使，餘竝據顯位，以為榮。璵子澹，官至吏部侍郎，有才名，舉止秀峙，時謂王而冠者。遠，澹之子也，有文而風致整峻，世慕之。曰：飮座梨，言坐之所珍也。遷中書侍郎，後為右僕射，自咸通後，有名其家，歷臺閣藩鎮者數十人，天下推士族之冠。觀其筆跡，雖不傳於世，然贈誓光帖，其楷體可喜。想見其家範云。宣和。

○張顛，莫知其系，官至左司郎中，幼好學，喜作真書，字體謹嚴，率做柳公權，而自成一家，公權之學於顛。

真卿加以盤結遒勁為時所重議者以謂如驚鴻避
弋飢鷹下鞬蓋以言其風骨峻極而少和淑之氣焉
顛雖未足以方公權之功而風致近古用筆有力亦
可貴也觀其所書贈詒光詩云金殿聖人看縱筆玉
堂詞客盡裁詩則顛不獨工於書而尤長於賦詠也
宣和

字貢華

鄭賓史所不載不知何許人也所見者翰墨之傳大
復中挈家自華至陳遷徙無常席不暇暖亦未嘗須
史廢詞翰也觀其以楷法題經藏詩云萬蘊千牌次
碧牙縹牋金字間明霞筆法清古有義獻典則雖名

不顯於世大率唐人篇章字畫縱復不造古人極致
處然亦各有一家風致宣和

許渾不知何許人也總角為詩已能超出童稚及長
秀發頗為流輩所推正書字雖非專門而灑落可愛
想見其風度渾作詩似杜牧俊逸不及而美麗過之
古今學詩者無不喜誦故渾之名益著而字畫因之
而竝行也大中初守監察御史以疾告歸端居佚老
有詩集行於世宣和

釋一作德

張欽元亡其傳官至奉禮郎作真字喜書道釋經然
不墮經生之學其遠法鍾繇唯恐失真但去古既遠

世習紛操，故未能脫去前人畦畛。左規右矩，自守奴書之病，是亦束於教者也。至如繇書幽深無際，古雅有餘，則又非欽元得窺其藩籬焉。宣和

一作景審無鄧字

鄧景審，南陽人也。工作詩，留心翰墨。長慶中，以泥金正書黃庭經一軸，追慕王羲之法，字體獨秀，潤而有典，則又作詩以題其卷末，云：金粉為書重莫過，黃庭舊曰許右軍。多請看今日，酬仁德何似當時為愛鶯。大抵唐人類多工書，然亦頗自珍重。如歐陽通初，倣父詢書，後亦名世。非狸毛為筆，犀象為管，未嘗輒書。審於內景經，必粉金而寫之，蓋亦非率爾而作也。宣和

楊庭不知何許人也。為時經生，作字得楷法之妙。長壽間，一時為輩流推許。唐以武后好奇，立異自我，作古至輒易一十九字。當時如薛稷之流，亦復宗之。庭嘗書五蘊論，悉用武后所易字，而卷尾繫經生臣名，要是一時奉命自應耳。唐書法至經生，自成一律。其間固有超絕者，便為名書。如庭書，是亦有可觀者。宣和鈕約史傳不載，善正書，作細字，使人喜見而忘倦。蓋其字畫雖小，而圓勁成就，不乏精神。為可喜者，嘗考昔人之論字，以謂大字雖於結密而無間，小字難於寬綽而有餘。結密而無間，瘞鶴銘近之；寬綽而有餘，

蘭亭叙近之。蓋約之小字。雖未足以比肩古人。而至其字形。頓放頗有意味。亦不窘於邊幅。而韻勝者。和宣

古今法書苑卷之二十六

